

**Lemvig Kommune
Natur og Miljøafdelingen
Rådhusgade 2
7620 Lemvig**



§ 11-miljøgodkendelse af

**Krogsgårdvej 26,
7620 Lemvig.**

Miljøgodkendelse udarbejdet af Lemvig Kommune med bistand fra:

NIRAS A/S
Bavnehøjvej 12
Postboks 122
DK-6701 Esbjerg V

Telefon 7513 5022
Telefax 7513 4968
E-mail niras@niras.dk
Web www.niras.dk

CVR-nr. 37295728
Tilsluttet F.R.I

Udgave nr.:
V_B

Dato:
12. juni 2008

Forfatter:
Christian Damgaard Andersen

Kvalitetskontrol:
Lene Aalbæk Jepsen, Anders C. Bjørnshave-Hansen

Godkendt af:
Torsten Bliksted

Sag nr. og filnavn:
\\ESBKFS01\DATA\SAG\09\929.04\PROJECT DOCUMENTATION\ENDELIG MGK\KGV 26_V_B.DOC

RESUMÉ	4
2. MILJØGODKENDELSE	7
2.1 DATABLAD.....	7
2.2 GODKENDELSE.....	8
3. VILKÅR FOR GODKENDELSEN	9
3.1 GENERELT:.....	9
3.2 PRODUKTION.....	9
3.3 KONTROLVILKÅR OG EGENKONTROL	12
3.5 ANDRE VILKÅR.....	13
4. RETSBESKYTTELSE.....	14
5. KLAGEVEJLEDNING.....	14
5.1 KLAGERET	14
6. OFFENTLIGGØRELSE	15
7. MILJØTEKNISK REDEGØRELSE.....	17
7.1 BELIGGENHED OG PLANMÆSSIGE FORHOLD.....	17
7.2 PRODUKTION	18
7.3 INDRETNING	18
7.4 DRIFT.....	19
7.5 GØDNINGSPRODUKTION OG HÅNDBTERING.....	23
8. FORURENING OG GENER FRA HUSDYRBRUGETS ANLÆG.....	25
8.1 AMMONIAK	25
8.2 LUGT	25
8.3 TRANSPORT	27
8.4 LYS.....	27
8.5 STØJ	27
8.6 STØV.....	28
8.7 SKADEDYR.....	28
9. HUSDYRBRUGETS UDBRINGNINGSAREALER.....	28
9.1 DRIFT AF HUSDYRBRUGETS AREALER	28
9.2 FORURENING OG GENER FRA HUSDYRBRUGETS AREALER	28
9.3 BESKYTTET NATUR, STENDIGER MV.	29
10. BEDSTE TILGÆNGELIGE TEKNIK.....	29
11. AFFALD OG KEMIKALIER.....	30
12. FORSLAG TIL EGENKONTROL	31
13. VARETAGELSE AF HENSYN TIL LANDSKAB	31
14. OPHØR AF HUSDYRBRUGET	32
15. LITTERATUR	33

Resumé

Kristen Sørensen har søgt om godkendelse til at udvide svineproduktionen på ejendommen, Krogsgårdvej 26, 7620 Lemvig. Produktionen ønskes udvidet fra de nuværende 221,56 DE til 240,3 DE. Efter udvidelsen vil der være en årlig produktion på 18.500 stk. smågrise fra 7,2 - 30 kg og 4.800 slagtesvin fra 30 - 104 kg.

Produktionen omlægges fra et sohold med smågrise og slagtesvin til udelukkende at bestå af smågrise og slagtesvin. De nuværende produktionsbygninger på ejendommen bevares, men der foretages en renovering af de tidligere stalde til søer. Den tidligere farestald og den tidligere drægtighedsstald ombygges begge til to-klimastalde med delvis spaltegulv til smågrise. Produktionskapaciteten i det samlede staldanlæg bliver således på 240,3 DE.

Den producerede husdyrgødning afsættes i første omgang til Lemvig Biogas. Efter afgasning modtages husdyrgødningen igen, hvorefter den afsættes til udspreddning på arealerne tilhørende bedriften Fabjergvej 141, 7620 Lemvig. Foruden Fabjergvej 141 og Krogsgårdvej 26 hører også svineproduktionen på Borumvej 39, 7620 Lemvig med under bedriftens CVR-nr. Arealerne tilhørende Krogsgårdvej 26 og Borumvej 39 behandles i miljøgodkendelsen for Fabjergvej 141.

Produktionen er vurderet i forhold til Lov om miljøgodkendelser mv. af husdyrbrug, nr. 1572 af 20. december 2006.

I forbindelse med godkendelse af husdyrbruget har Lemvig Kommune vurderet produktionen i forhold til miljøpåvirkningen af omgivelserne. Resultaterne af de væsentligste miljøpåvirkninger kan ses herunder.

Natur

Der findes ingen sårbare § 7 naturtyper indenfor hhv. 300 og 1.000 meter fra stalde og opbevaringsanlæg. Der findes § 3 beskyttede naturtyper indenfor 1.000 meter fra stalde og opbevaringsanlæg, der er vurderet tilstrækkeligt beskyttet og ikke at blive væsentligt påvirket af anlægget.

Ammoniak

Krav om 15 % reduktion af NH₃ (reduktion af ammoniakemission fra udvidelser og stalde, der renoveres) opfyldes bl.a. ved tilsætning af 3,5 g benzoesyre per foderenhed.

I den tidligere drægtighedsstald etableres der gyllekøling, hvorved ammoniakemissionen fra anlægget reduceres yderligere med 10 - 30 % i forhold til referencesystemet. Husdyrbrugets produktionsanlæg er ikke beliggende i bufferzone til særlig beskyttet natur. Jf. husdyrlovens definerede beskyttelsesniveauer er der således ikke ammoniakfølsom natur i nærheden af husdyrbrugets produktionsanlæg.

Fosfor

Husdyrbruget praktiserer tilsætning af fytase til foderblandingerne. Ved tilsætning af fytase øges svinenes evne til at optage fosfor fra foderet, og der udskilles mindre fosfor i gyllen.

Foranlediget af miljøvurdering af udspreddingsarealerne på Fabjergvej 141 er der krav i denne godkendelse til maksimalt afsat mængde fosfor i gyllen til Fabjergvej 141.

Nabopåvirkning – støj, støv og lugt

Husdyrlovens beskyttelsesniveau for påvirkning af nabobeboelser, landsbyer er overholdt. Beregninger af anlæggets påvirkning af omgivelserne viser, at de definerede genekriterier er overholdt.

Godkendelse

Godkendelsen indeholder vilkår for virksomhedens drift, indretning og kontrol. Vilkårene er stillet på baggrund af de oplysninger der er givet i forbindelse med ansøgningen, samt gældende vejledninger og oplysninger der er fremkommet under sagsbehandlingen.

Lemvig Kommune vurderer, at svineproduktionen på Krogsgårdvej 26, Fajbjerg kan drives på en miljømæssig forsvarlig måde.

1. Indledning

Denne godkendelse meddeles i henhold til Lov om miljøgodkendelse mv. af husdyrbrug, Lov nr. 1572 af 20. december 2006 i forbindelse med en udvidelse af svinebesætningen på bedriften.

På grundlag af ansøgning nr. 5498 version nr. 4, genereret i www.husdyrgodkendelse.dk og de i sagen fremkomne og foreliggende oplysninger meddeler Lemvig Kommune hermed godkendelse til ovennævnte bedrift på nedenstående vilkår.

Det er endvidere Lemvig Kommunes vurdering, at miljøgodkendelsen, med de pågældende vilkår for lokalisering, indretning og drift af husdyrbruget, ikke vil medføre en væsentlig virkning på miljøet.

Godkendelsen gælder kun for det ansøgte. Der må herefter ikke ske udvidelse eller ændring i dyreholdet, herunder stalde, gødningsopbevaringsanlæg, gødningsafsætning og lignende, før ændringen er anmeldt og godkendt af Lemvig Kommune.

Bedriften skal til enhver tid leve op til gældende regler i love og bekendtgørelser – også selv om disse regler eventuelt bliver skærpede i forhold til denne godkendelse.

Med denne godkendelse følger der 8 års retsbeskyttelse.

Godkendelsen skal, jf. § 17 i Bekendtgørelse om tilladelse og godkendelse m.v. af husdyrbrug, i det følgende Husdyrbekendtgørelsen, regelmæssigt og mindst hvert 10. år, tages op til revurdering. Den første regelmæssige vurdering skal dog foretages senest, når der er forløbet 8 år.

Vilkårene i denne godkendelse skal, hvis ikke andet er anført, være opfyldt fra den dato, hvor godkendelsen træder i kraft. Da der er tale om udvidelse af produktionen har ejendommen 2 år til at udnytte godkendelsen efter godkendelsens meddelelse.

Herefter gælder, at hvis den meddelte miljøgodkendelse ikke har været udnyttet, helt eller delvist, i tre på hinanden følgende år, så bortfalder den del af godkendelsen, der ikke har været udnyttet de seneste tre år, med mindre andet fremgår af miljøgodkendelsen. Det er ikke hensigten, at fravigelser, der skyldes naturlige produktionsudsving, brand og sygdom i besætningen betragtes som kontinuitetsbrud.

2. Miljøgodkendelse

2.1 Datablad

Ansøger	Kristen Sørensen, Fabjergvej 141, 7620 Lemvig
Tlf.	9789 3048 / 2020 3670
E-post	ml.lind@mail.dk
Husdyrbrugets adresse	Krogsgårdvej 26, 7620 Lemvig
Husdyrbrugets navn	Krogsgårdvej 26, 7620 Lemvig
Matrikelnummer	31h m.fl. ved Gudum, Fabjerg
Virksomhedens art	Svineproduktion
Ejer	Kristen Sørensen
CVR-nr.	61466819
CHR-nummer	97341
P-nummer	1002135126
Kontaktperson	Kristen Sørensen
Tilsynsmyndighed	Lemvig Kommune

2.2 Godkendelse

Der er i dag tilladelse til at producere 6.000 stk. smågrise, 4.800 stk. slagtesvin samt 215 søer på Krogsgårdvej 26 svarende til i alt 221,56 DE. Produktionen ønskes nu ændret til 18.500 stk. smågrise fra 7,2 - 30 kg og 4.800 slagtesvin fra 30 – 104 kg i alt 240,3 DE. Ejendommen har Kristen og Karin Sørensen ejet siden marts 2007. I forbindelse med købet af ejendommen er produktionen blevet sænket. Kristen Sørensen ønsker nu at omlægge produktionen, så den udelukkende består af smågrise og slagtesvin. De nuværende produktionsbygninger på ejendommen bevares, men der foretages en renovering af de tidligere stalde til søer. Den tidligere farestald og den tidligere drægtighedsstald ombygges begge til to-klimastalde med delvis spaltegulv til smågrise. Stalden til slagtesvin forbliver uændret med fuldspaltet gulv.

Kristen og Karin Sørensen ejer udover Krogsgårdvej 26 en landbrugsejendom på Fabjergvej 141, hvortil der er ansøgt om § 12-godkendelse. Desuden er der lejet produktionsbygninger på Borumvej 39, 7620 Lemvig, hvortil der også er der ansøgt om § 11-godkendelse. Smågrisene der produceres på Fabjergvej 141 placeres på Borumvej 39 og Krogsgårdvej 26, og er således årsagen til at produktionen af slagtesvin og smågrise øges på Krogsgårdvej 26. Den producerede husdyrgødning afsættes efter afgasning hos Lemvig Biogas til udspreddning på arealer under Fabjergvej 141. Ejendommens jordtilliggende er behandlet i miljøgodkendelsen for Fabjergvej 141.

Godkendelsen indeholder vilkår for virksomhedens drift, indretning og kontrol. Vilkårene er stillet på baggrund af de oplysninger, der er givet i forbindelse med ansøgningen, samt gældende vejledninger og oplysninger, der er fremkommet under sagsbehandlingen.

Godkendelsen indeholder en beskrivelse af virksomheden og en vurdering af virksomhedens miljøforhold.

Lemvig Kommune vurderer, at svineproduktionen på Krogsgårdvej 26, 7620 Lemvig kan drives på en miljømæssig forsvarlig måde.

Lemvig Kommune godkender hermed svineproduktionen på 240,3 DE i smågrise og slagtesvin for Krogsgårdvej 26, 7620 Lemvig. Miljøgodkendelsen er givet på vilkår, der har til hensigt at beskytte det omgivende miljø, og på grundlag af at Fabjergvej 141 er godkendt efter Lov om miljøgodkendelse m.v. af husdyrbrug, Lov nr. 1572 af 20. december 2006 til modtagelse af gyllen og drift af arealerne.

3. Vilkår for godkendelsen

Miljøgodkendelsen meddeles på følgende vilkår

3.1 Generelt:

1. Landbrugsejendommen skal drives i overensstemmelse med de oplysninger, der ligger til grund for denne miljøgodkendelse.
2. Godkendelsen bortfalder, hvis godkendelsen ikke er udnyttet senest 2 år efter denne er meddelt.
3. Virksomheden må ikke udvides eller ændres bygnings eller driftsmæssigt på en måde, der indebærer forøget forurening, før udvidelsen eller ændringen er godkendt af tilsynsmyndigheden i henhold til gældende lovgivning.

3.2 Produktion

4. Produktionens omfang

Godkendelsen omfatter en årlig svineproduktion, svarende til 240,3 DE, fordelt på 18.500 stk. smågrise (7,2-30 kg) og 4.550 stk. slagtesvin (30-104 kg). Der tillades en variation i ind og udgangsvægt så længe det totale DE ikke overskrides og det tillades, at fordelingen mellem smågrise og slagtesvin varierer med maksimalt 15 % indenfor de maksimale 240 DE. Slagtesvinenes afgangsvægt kan variere mellem 104 -112 kg. Produktionen må på intet tidspunkt overstige begrænsninger, der følger af anden lovgivning.

5. Foder

Der skal foreligge dokumentation for, at der ved fodring af smågrise sker tilsætning af min. 3,5 g benzoesyre per FE til foderet, for at råproteiner optages bedre.
For yderligere at optimere optag af fosfor fra foder skal der tilsættes fytase til foderet til smågrise og slagtesvin.

Husdyrbruget skal på Kommunes forlangende kunne fremlægge dokumentation for overholdelse af vilkåret i form af indholdsdeklarationer for al fodermodtagelse, ved effektivitetskontrol, foderkontrol og foderplaner for ejendommen. For alle foder- & mineralblandinger anvendt i fodringen, skal det kunne dokumenteres at fytase er tilsat.

Dokumentationen skal mindst dække en sammenhængende periode på 12 måneder og skal foreligge hos myndigheden senest 4 uger efter, at kravet er meddelt husdyrbruget.

Døde dyr

Animalsk affald, herunder døde dyr skal bortskaffes til autoriseret destruktionsanstalt. Indtil afhentning skal de opbevares i container eller overdækkes således, at der ikke opstår uhygiejniske forhold.

6. Fluer

Hvis tilsynsmyndigheden finder det nødvendigt, skal der iværksættes fluebekæmpelse i overensstemmelse med retningslinierne fra Statens Skadedyrslaboratorium og anden skadedyrsbekæmpelse i overensstemmelse med kommunens gældende regulativer.

7. Affald

Der må ikke foretages afbrænding af affald på ejendommen. Erhvervsaffald skal bortskaffes i overensstemmelse med Lemvig Kommunes affaldsregulativ.

Brændbart affald skal opsamles i en container og bortskaffes via en indsamlingsordning for erhvervsvirksomheder.

Farligt affald, herunder spraydåser, olie- og kemikalieaffald skal opbevares i tromler eller anden egnet beholder, der er placeret indendørs, på tæt underlag, uden mulighed for tilledning til afløb ved uheld eller spild, og skal bortskaffes i henhold til Lemvig Kommunes affaldsregulativ.

Klinisk risikoaffald som kanyler, hætteglas etc. skal opbevares i en engangsplastspand, og skal bortskaffes igennem en indsamlingsordning for klinisk risikoaffald.

8. Olietanke

Husdyrbrugets 2 olietanke på hhv. 1.500 l fra 1985 og 1.200 l fra 1989 er omfattet af "Bekendtgørelse om indretning, etablering og drift af olietanke, rørsystemer og pipelines af 14. juni 2007".

Ved etablering af nye olietanke på ejendommen, skal Lemvig Kommune informeres om dette 4 uger inden etablering.

9. Olie og kemikalier

Olieprodukter og kemikalier skal opbevares og håndteres på en sådan måde, at der ikke opstår fare for forurening.

Kemikalier, der er klassificeret som giftige eller meget giftige, skal opbevares i aflåst giftrum. Alle bekæmpelsesmidler skal opbevares utilgængeligt for børn og må ikke opbevares sammen med nærings- og nydelsesmidler samt foderstoffer.

10. Støj

Virksomhedens bidrag til støjbelastningen i omgivelserne må ikke overstige følgende værdier, målt ved nabobeboelser eller deres opholdsarealer se tabel herunder.

Dag	Periode	Reference-tids-rum	Værdi
Mandag- fredag	kl. 07.00-18.00	8 timer	55 dB(A)
Lørdag	kl. 07.00-14.00	7 timer	55 dB(A)
Lørdag	kl. 14.00-18.00	4 timer	45 dB(A)
Søn- og helligdage	kl. 07.00-18.00	8 timer	45 dB(A)
Alle dage (aften)	kl. 18.00-22.00	1 time	45 dB(A)
Alle dage (nat)	kl. 22.00-07.00	½ time	40 dB(A)

For dag-, aften og natperioden skal grænseværdierne overholdes inden for det mest støjbelastede tidsrum på henholdsvis 8 timer (lørdag 7 og 4), 1 time og ½ time.

Maksimalværdier af støjniveauet må om natten ikke overstige ovennævnte kravværdier med mere end 15 dB(A).

11. Hygiejne

Hele ejendommen og dens omgivelser skal renholdes således, at lugtgener begrænses mest muligt, herunder skal staldventilatorer renholdes og justeres efter behov.

Opbevaring af foder skal ske på en sådan måde, at der ikke opstår risiko for tilhold af skadedyr (rotter m.v.)

12. Påfyldningsplads for gylle

Ved påfyldning af gylle skal der anvendes faste pumpesteder, som er indrettet med fast bund og afløb til gyllesystemet, således at alt spild ved påfyldning af gyllevogne opsamles. Afløbet skal være dimensioneret således, at også større spild kan opsamles. Etablering af påfyldningspladser skal kun ske ved ejede opbevaringsanlæg, der indgår i miljøgodkendelsen.

Et andet system, der yder tilsvarende sikkerhed mod spild af gylle kan anvendes, hvis ejeren dokumenterer, at systemet ikke kan give anledning til spild af gylle udenfor gyllebeholderen.

13. Overfladeafløb

Ved overfladeafløb må der ikke ske oplagring, anvendelse og transport af foder, dyr, gødning, olie og kemikalier så der kan ske forurening af vandløb via dræn.

14. Transport af gylle

Ved transport af gylle på offentlige veje skal gyllevognens åbninger være forsynet med låg eller lignende, således at spild ikke kan finde sted. Skulle der alligevel ske spild, skal dette straks opsamles.

Transport af gylle over en vejafstand på mere end 10 km fra ejendommen skal foregå i lukkede tanke med lastbil.

15. Stalde og opbevaringsanlæg

Indretning og drift af stalde og opbevaringsanlæg for husdyrgødning samt opbevaring og udbringning af husdyrgødning skal ske i overensstemmelse med reglerne i bekendtgørelse om erhvervsmæssigt dyrehold, husdyrgødning, ensilage m.v.

16. Gyllekøling

Der skal anvendes gyllekølingsanlæg i den renoverede del af stald 7 klimastald, jf. figur 2. Anlægget skal køle gyllen minimum 4° og anvendes i minimum 5.000 timer pr år jævnt fordelt over året. Til dokumentation for gyllekølingsanlæggets drift og funktion skal der etableres datalogger/timetæller på anlæggets varmepumpe.

På Lemvig Kommunes forlangende skal der fremlægges dokumentation for varmepumpens driftstimer, der som minimum skal afspejle 5.000 timers drift pr. år og 4° køling af gyllen. Dokumentationen skal dække en sammenhængende periode på 12 måneder.

Dokumentationen skal indsendes senest 4 uger efter, at kravet er meddelt husdyrbruget.

17. Anlæg til gyllekølling

Anlæg til gyllekølling skal have tilladelse efter Miljøbeskyttelseslovens §19, ansøgninger skal indsendes inden 1. januar 2009.

18. Opbevaringskapacitet

Virksomheden skal have mindst 9 måneders opbevaringskapacitet for flydende husdyrgødning.

19. Begrænsning af lugtgener

Hele ejendommen og dens omgivelser skal renholdes således, at lugtgener begrænses mest muligt.

20. Uheld og driftsforstyrrelser

Virksomheden skal indrettes og drives så spild og andet ukontrolleret udslip af gylle og andre forurenende stoffer forhindres eller forebygges, og sådan at skadernes omfang begrænses, hvis der alligevel sker uheld.

21. Ved uheld

Ved uheld kontaktes Redningsringen tlf. 9782 0411. Hvis der sker uheld med et væsentligt udslip, skal Lemvig Kommune straks kontaktes telefonisk. Er der behov for øjeblikkelig indsats, ringes 112.

3.3 Kontrolvilkår og egenkontrol

22. Husdyrgødning

Virksomheden skal føre registreringer over afsat husdyrgødning. Registreringer skal omfatte mængder og tidspunkter og skal på forlangende vises eller sendes til tilsynsmyndigheden.

23. Fosfor i afsat husdyrgødning

Indholdet af fosfor i gyllen, der afsættes til udbringning under Fabjergvej 141 må maksimalt være 4.717 kg P.

Husdyrbruget skal på kommunens forlangende fremlægge dokumentation for overholdelse af vilkåret. Dokumentationen kan ved anvendelse af afgasning som virkemiddel bestå af analyse af fosforindhold i afgasset gylle fra biogasanlægget.

Dokumentationen skal gemmes i mindst 5 år, dække mindst en sammenhængende periode på 12 måneder og skal foreligge hos myndigheden senest 4 uger efter, at kravet er meddelt husdyrbruget.

24. Fosforanalyser

Der skal foretages fosforanalyser af udspretningsarealerne 4 og 8 år efter meddelt miljøgodkendelse af bedriften. Fosforanalyser skal foretages og dokumenteres efter en almen anerkendt metode. Dokumentation for fosfortal skal indsendes senest 4 uger efter, at kravet er meddelt virksomheden.

25. Produktionsomfang

Til dokumentation for, at produktionen ligger indenfor godkendelsens rammer, skal der, hvis tilsynsmyndigheden kræver det, indsendes kopier af de relevante dele af afsluttede årsskatteregnskaber. Kopierne skal indsendes senest 4 uger efter, at kravet er meddelt virksomheden.

26. Støj

Hvis tilsynsmyndigheden skønner, at eventuelle klager vedr. støj fra virksomheden er velbegrundede, skal virksomheden igennem en akkrediteret virksomhed for egen regning eftervise, at de stillede støjkrav er overholdt. Støjmåling kan maksimalt kræves én gang pr. år, og skal foretages i overensstemmelse med miljøstyrelsens vejledning nr. 5, 1984, måling af eksternt støj fra virksomheder.

27. Lugtprøver

Hvis tilsynsmyndigheden skønner, at eventuelle klager vedr. lugt fra virksomheden er velbegrundede, skal virksomheden for egen regning lade foretage en undersøgelse af forskellige lugtkilder og / eller behandling af afkastluften, således at lugten udenfor staldene formindskes.

3.5 Andre vilkår

28. Ændringer

Ændringer i ejerforhold (eller hvem der er ansvarlig for driften) skal meddeles tilsynsmyndigheden.

Inden etablering, udvidelse eller ændring af anlæg omfattet af Lov om miljøgodkendelse mv. af husdyrbrug, skal der indgives en anmeldelse til kommunalbestyrelsen jf. bekendtgørelse om tilladelse og godkendelse m.v. af husdyrbrug.

29. Nye harmoniarealer

Såfremt der tilkøbes jord eller indgås nye forpagtnings- eller husdyrgødningsaftaler, skal Lemvig Kommune have lejlighed til at vurdere, om driften af de nye arealer påvirker miljøet så væsentligt, at der skal stilles vilkår til anvendelsen af arealerne. Anmeldelse af udskiftning af bedriftens udspretningsarealer eller udskiftning af markarealer hos tredjemand til udspretning eller afsætning af gødning, skal senest fremsendes til kommunen før planårets begyndelse den 1. august.

30. Forhåndsanmeldelse

Inden etablering, udvidelse eller ændring af anlæg omfattet af kap. 2-8 i Husdyrgødningsbekendtgørelsen, dvs. stalde gødningslagre, afløb o.l., skal der indgives en anmeldelse til kommunalbestyrelsen jf. bekendtgørelsens § 31 og § 32.

31. BAT

Ved nybyggeri og ændringer af staldindretning forpligter ejer sig til at anvende BAT (bedst anvendelige teknik).

Der skal i godkendelsesperioden foretages fornøden forureningsbegrænsning på basis af principper om bedst tilgængelig teknik til nedbringelse af eventuelle gener fra stalde og gødningsopbevaringsanlæg.

Ved substitution af råvarer og hjælpestoffer skal virksomheden dokumen-

tere, at substitutionen sker til mindre miljøbelastende råvarer og hjælpestoffer.

Anlæg, som er særlig energiforbrugende som f.eks. ventilationsanlægget skal kontrolleres og vedligeholdes således, at det altid kører energimæssigt optimalt. (evt. en gang årligt).

32. Ophør af drift

Ved ophør af driften, skal virksomheden foretage oprydning i et sådan omfang, at forureningsfare udgås. Herunder skal gylletanke, gyllekølingsanlæg og lignende tømmes. Lemvig Kommune skal kontaktes med henblik på at aftale, hvilke foranstaltninger, der skal til for at fjerne forurenende kilder, herunder bygninger, silo- eller tankanlæg.

4. Retsbeskyttelse

Ifølge § 40 i husdyrloven må tilsynsmyndigheden ikke meddele påbud eller forbud efter § 39 før der er forløbet 8 år efter meddelelsen af en godkendelse.

Myndigheden kan kun stille nye krav overfor husdyrbruget i 8-årsperioden, hvis der i sagen er givet grundlæggende fejlagtige oplysninger eller der er begået grundlæggende sagsbehandlingsfejl.

Bortfald

Hvis godkendelsen ikke udnyttes i en periode længere end 2 år bortfalder den.

5. Klagevejledning

5.1 Klageret

Afgørelsen er truffet i medfør § 11 i Lov om miljøgodkendelse m.v. af husdyrbrug (LOV nr. 1572 af 20. december 2006).

Afgørelsen kan påklages til Miljøklagenævnet i henhold til §76 i Lov om miljøgodkendelse m.v. af husdyrbrug (LOV. nr. 1572 af 20. december 2006);

- Ejeren af Krogsgårdvej 26
- Embedslægeinstitutionen
- Enhver, der har en individuel interesse i sagens udfald (herunder fx ejere af forpagtede arealer og aftalearealer)

En eventuel klage skal være skriftlig, stiles til Miljøklagenævnet og sendes til Lemvig Kommune.

Klagen skal være Lemvig Kommune i hænde senest 4 uger fra afgørelsens meddelelse. Umiddelbart efter klagefristens udløb videresender kommunalbestyrelsen klagen til Miljøklagenævnet ledsaget af det materiale, der er indgået i miljøgodkendelsens behandling.

Hvis afgørelsen påklages får ansøger besked. Klage har ikke opsættende virkning.

Klagefristen udløber den 22. oktober 2008.

6. Offentliggørelse

Miljøgodkendelsen offentliggøres ved annoncering i Lokalavisen i Lemvig den 23. september 2008

Følgende har fået en kopi af godkendelsen:

- Karin og Kristen Sørensen, Fabjergvej 141, 7620 Lemvig
- Mikkel Flaathen Jensen, Krogsgårdsvej 26, 7620 Lemvig
- Sundhedsstyrelsen, Embedslægeinstitutionen Midtjylland, Lyseng Allé 1, 8270 Højbjerg. E-post: midt@sst.dk
- Lemvigegnens Landboforening, Industrivej 53, 7620 Lemvig. E-post: btc@lemvig-landbo.dk
- Danmarks Naturfredningsforening Lemvig/Thyborøn-Harboøre, Jens J. Brogaard. E-post: br@lemvig-gym.dk
- Friluftsrådet, Scandiagade 12, 2450 København SV. E-post fr@friluftsradet.dk
- Dansk Ornitologisk Forening, Vesterbrogade 140, 1620 København V. E-post: natur@dof.dk
- Dansk Ornitologisk Forening i Lemvig. E-post: lemvig@dof.dk
- Det Økologiske Råd, Blegdamsvej 4B, 2200 København N. E-post: info@ecocouncil.dk
- Dansk Botanisk Forening, Jyllandskredsen, Att.: Bent Odgaard, Geologisk Institut, C F Møllers Allé, bygning 1120, 8000 Århus C. E-post: bent.odgaard@geo.au.dk
- Miljøcenter Ringkøbing, Holstebrovej 31, 6950 Ringkøbing. E-post: Post@rin.mim.dk
- Danmarks Fiskeriforening, Nordensvej 3, Taulov, 7000 Fredericia. E-post: mail@dkfisk.dk
- Ferskvandsfiskeriforeningen for Danmark, Vormstrupvej 2, 7540 Haderup. E-post: nb@ferskvandsfiskeriforeningen.dk
- Arbejderbevægelsens Erhvervsråd, Reventlowsgade 14, 1, 1651 København V. E-post: ae@aeraadet.dk

- Forbrugerrådet, Fiolstræde 17, 3, Postboks 2188, 1017 København K. E-post: fbr@fbr.dk
- Danmarks Naturfredningsforening, Masnædøgade 20, 2100 København Ø. E-post: dn@dn.dk
- Danmarks Sportsfiskerforbund, Jens K. Thygesen. E-post: jkt@sportsfiskerforbundet.dk
- Danmarks Sportsfiskerforbunds miljøkoordinator Erik Schou Nielsen. E-post: enie@abc.dk

Denne afgørelse kan indbringes for domstolene indtil 6 måneder efter den dato, hvor afgørelsen bliver offentliggjort, jf. miljøbeskyttelseslovens § 101.

Miljøgodkendelsen er givet i henhold til kapitel 5 i Bekendtgørelse nr. 648 af 18. juni 2007 om tilladelse og godkendelse mv. af husdyrbrug. Endvidere henvises til Lov om miljøgodkendelse m.v. af husdyrbrug nr. 1572 af 20. december 2006 og litteraturliste bagerst.

På Lemvig Kommunes vegne den 17. september 2008.

Inger Hejlesen
miljømedarbejder

7. Miljøteknisk redegørelse

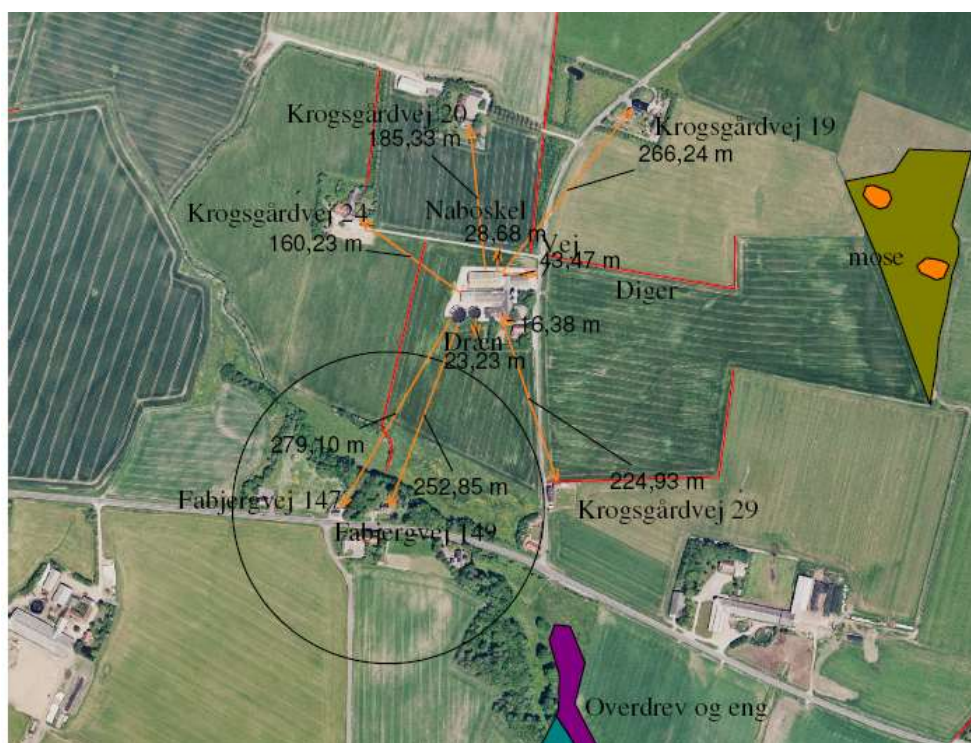
7.1 Beliggenhed og planmæssige forhold

Placering og lokalisering

Ejendommens placering i forhold til naboer fremgår af nedenstående tegning. Fabjerg har status af landsbycenter og Nr. Nissum Seminarieby er byzone.

Tabel 1: Afstanden fra stalde til nærmeste naboer er følgende:

Krogsgårdvej 24	ca. 160 meter
Krogsgårdvej 20	ca. 185 meter
Krogsgårdvej 29	ca. 225 meter
Fabjergvej 149	ca. 253 meter
Fabjergvej 147	ca. 279 meter
Krogsgårdvej 19	ca. 266 meter
Fabjerg by	ca. 2.070 meter
Nr. Nissum Seminarieby	ca. 1.800 meter



Figur 1: Luftfoto over ejendommen og nærmeste naboer

Virksomheden er placeret i landzone i et landbrugsområde. Mod syd ligger 7 enkelt boliger. Hvis der havde været en bolig mere, ville området blive betragtet som samlet bebyggelse.

Nærmeste naboejendom er placeret ca. 160 meter fra husdyrproduktionen på Krogsgårdvej 26, se Figur 1. Landsbycentret Fabjerg er beliggende ca. 2.070 meter mod vest.

Husdyrlovens afstandskrav

Almene vandforsyningsanlæg 50 m: Der er placeret en vandboring ved Nr. Nissum, hvortil der er en afstand på ca. 1,5 km.

Vandløb (dræn) og søer 15 m: Der er ca. 23 m til nærmeste markdræn og ca. 210 m til nærmeste vandløb. Til nærmeste sø er der ca. 470 m.

Offentlig og privat fællesvej 15 m: Der er ca. 45 m fra driftsbygningerne til Krogsgårdvej.

Beboelse på samme ejendom 15 m: Der er ca. 16 m fra driftsbygningerne til beboelsen på ejendommen.

Naboskel 30 m: Der er ca. 28 m til nærmeste naboskel.

Nabobeboelse 50 m: Den nærmeste beboelse er Krogsgårdvej 24, hvortil afstanden er ca. 160 meter.

Afstandskravene er overholdt.

7.2 Produktion

Dyrehold

Der har hidtil været en blandet produktion af smågrise, slagtesvin og søer på Krogsgårdvej 26. Ejeren vil for fremtiden udelukkende producere smågrise og slagtesvin og samtidig udvide dyreholdet fra 221,56 DE til 240,3 DE. Ændringen i husdyrholdet kan ses i tabel 2 herunder.

Tabel 2: Dyrehold

Dyrehold før			Dyrehold efter		
Dyreart	Stk.	DE	Dyreart	Stk.	DE
Smågrise	6.000	34,29	Smågrise	18.500	102,85
Slagtesvin	4.800	137,14	Slagtesvin	4.800	137,45
Søer	215	50,13			
I alt		221,56 DE	I alt		240,3 DE

Der tillades en variation i ind og udgangsvægt så længe det totale DE ikke overskrides og det tillades, at fordelingen mellem smågrise og slagtesvin varierer med maksimalt 15 % indenfor de maksimale 240 DE. Slagtesvinnenes afgangsvægt kan variere mellem 104 -112 kg.

7.3 Indretning

Produktionsændringerne kan foregå i eksisterende bygninger. Placeringen af de enkelte staldafsnit kan ses på nedenstående figur 2. De enkelte bygningers grundplan fremgår tillige af figuren.



Figur 2: Tegning over ejendommens bygninger.

Der foretages en renovering af de tidligere stalde til søer. Den tidligere fa-restald og den tidligere drægtighedsstald ombygges begge til to-klimastalde med delvis spaltegulv til smågrise.

Bygningerne er 6 m høje, og har en taghældning på ca. 20 grader. Samtlige bygninger er opført med røde teglsten, og taget består af grå eternit.

Der findes beplantning omkring en mindre del af driftsbygningerne, og det oplyses, at ejer overvejer at beplante yderligere efter udvidelsen.

7.4 Drift

Stalde

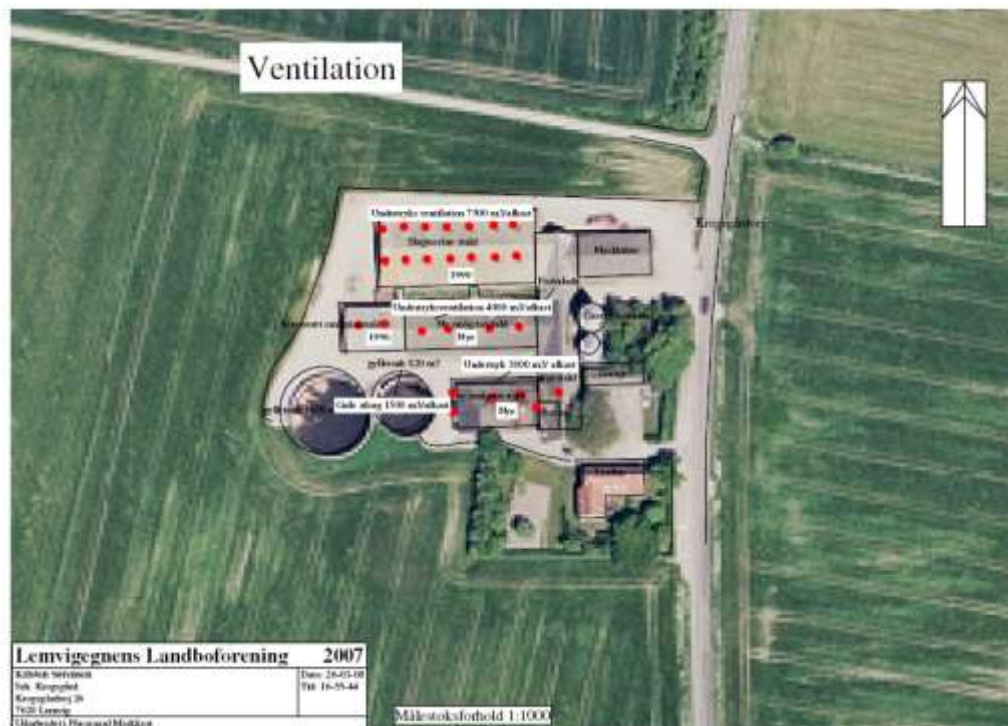
Bygning 6 og 7 på figur 2 var tidligere stalde til søer. I forbindelse med udvidelsen renoveres hele bygning 6, men kun en del af bygning 7, da et mindre staldafsnit tidligere er blevet renoveret (bygning 7b). Der etableres nye gyllekanaler og bund i staldene, der begge opføres som to-klimastalde med delvist spaltegulv svarende til BAT 106.03-52. I den del af bygning 7, hvor der foretages renovering, etableres der endvidere gyllekøling med en driftstid på 5.000 timer årligt. Gyllekøling reducerer ammoniakfordampningen med 10-30 % i forhold til referenceanlægget (i den tid kølingen er i drift).

Anlæg til gyllekøling skal have en tilladelse efter §19 i Miljøbeskyttelsesloven.

Lemvig Kommune vurderer herudfra, at kravet om at reducere ammoniaktabet er overholdt.

Ventilation

På staldene findes der flere afkast. Disse er placeret som vist på figur 3.



Figur 3: Placering af afkast på de enkelte staldafsnit

I bygning 6 på figur 2 er der etableret to afkast med en effekt på 1.500 m³/time per afkast. Der etableres i forbindelse med renoveringen tre topafkast (6 m højde) på stalden med en effekt på 3.000 m³/time per afkast. Ventilationen er et undertryksanlæg.

I bygning 7 etableres der fire afkast (6 m højde) med én i hver staldsektion. Effekten er på 4.000 m³/time per afkast. Ventilationen er et undertryksanlæg.

I bygning 7b anvendes der ligeledes undertryksventilation. Der findes to sektioner med hvert ét afkast, som er placeret i 6 m højde.

I bygning 8 anvendes der undertryksventilation, som er etableret i 1990. I bygningen er der i alt 7 sektioner og der er placeret to afkast i hver staldsektion. Effekten er på 7.500 m³/time per afkast.

Rengøring

Det oplyses mht. rengøring af bygning 6, 7 og 7b på figur 2, at stierne sættes i blød kort efter de tømmeres for dyr. Dagen efter vaskes stierne. Herefter fyldes staldene igen op efter behov. I bygning 8 rengøres stalden efter den er blevet tømt, og fyldes efterfølgende efter behov.

Foder og fodersystem

Der opbevares korn i to gastætte siloer på hhv. 350 og 450 tons. Herudover opbevares der tilskudsfoder i 4 stk. 10 tons siloer placeret i foderladen. Foderfremstilling foregår med en slaglemølle, som er energibesparende i forhold til andre mølletyper. Foderet består af vådfoder, hvortil der tilsættes fytase. Ved tilsætning af fytase øges svinenes evne til at optage fosfor, og der udskilles mindre fosfor i gyllen. På Krogsgårdvej 26 har fyta-setilsætningen ikke direkte effekt på fosforindholdet i den gylle, der afsættes til Fabjergvej 141, da gyllen først afsættes til Lemvig Biogas og modtages retur som afgasset gylle.

Lemvig Biogas analyserer for fosforindhold i den afgassede gylle. Effekten af fytase er alene, at fosforindholdet i biogasanlæggets gylle generelt bliver lavere, når tilførslen mindskes.

Lemvig Kommune vurderer, at anvendelse af fytase er BAT indenfor fodring. På denne baggrund stilles der vilkår om anvendelse af fytase inklusive dokumentation.

Energiforbrug

Elektriciteten anvendes til ventilation, foderfremstilling, belysning, gyllepumper og lignende. Ejendommens årlige elforbrug er på ca. 165.000 kwh. Efter udvidelsen skønnes det at være nogenlunde på samme niveau som tidligere pga. følgende ændringer: Der benyttes ikke længere varmelamper på ejendommen. Fodermængden er nogenlunde den samme som i førsituation. Der er udskiftet nogle af ventilationerne, som har et mindre energiforbrug end de gamle. Pga. gyllekøling, vil der dog her være et nyt elforbrug til pumperne.

Efter udvidelsen forventes der ikke at være forbrug af dieselolie, idet al markdrift foregår fra hovedejendommen på Fabjergvej 141. Klimastalde, der i nudrift opvarmes med el, ændres til energibesparende to-klimastalde med vandbaseret gulvvarme. Det nuværende forbrug af fyringsolie på ca. 10.000 L forventes at kunne reduceres med 75 % ved at genindvinde varmen fra gyllekølingssystemet.

Olietanke

Der er to ståltanke på ejendommen på hhv. 1.500 l (årgang 1985) og 1.200 l (årgang 1989). Begge tanke benyttes til opbevaring af fyringsolie. Tanken på 1.500 l er nedgravet og placeret udenfor, mens den anden på 1.200 l er placeret på fast gulv under halvtag udenfor ny smågrisestald. Tankene skal tages ud af drift hhv. senest 30 år efter fabrikationsåret. Lemvig Kommune vurderer, at de generelle regler for etablering og drift af olietanke er tilstrækkeligt til at sikre mod forurening. Der er stillet vilkår om information af kommunen inden etablering af nye tanke.

Vandforbrug

Stald og stuehus forsynes med vand fra Lemvig Vandværk. Der er ikke et klart billede af vandforbruget i 2006, idet ejendommen først blev overtaget i 2007. Med den nuværende produktion var det forventede forbrug på 4.225 m³ vand per år ud fra normtal. Efter udvidelsen af produktionen forventes det årlige vandforbrug ud fra normtal at være på ca. 5.376 m³ vand per år fordelt på 276 m³ vaskevand og 5.100 m³ drikkevand. Dette er en stigning på 1.151 m³ vand per år svarende til ca. 27 % i forhold til tidligere.

Spildevand og overfladevand

Spildevand fra stuehus ledes til septiktank og videre til dræn. Spildevand fra vask af stalde ledes via fortanke til gyllebeholdere. Tagvand ledes via lukket samlebrønd til et hoveddrænrør i marken. Der håndteres ikke sprøjtemidler på ejendommen. Afledning af spildevand og tagvand er vist på figur 4 herunder. Den blå streg markerer transportveje for tagvand, mens den røde streg viser transportvejene for husdyrgødning.

For at sikre mod afstrømning af forurenende stoffer til omgivelserne er der stillet vilkår, der begrænser oplag mv. i forbindelse med overfladeafløb.



Figur 4: Afledning af tag- og overfladevand.

Driftsforstyrrelser eller uheld

Der er risiko ved Gylleudslip, Strømafrydelser og Olieudslip

Gylleudslip

Udslip forebygges ved, at anvende sugekran i stedet for pumpe. Ved anvendelse af pumpe frem for sugekran til påfyldning af gyllevogn er der stillet vilkår om etablering og anvendelse af påfyldningsplads.

Udpumpning af gylle fra kanaler og fortank sker under overvågning. Ved akut udslip kontaktes Redningsringen.

Strømafrydelser

Der er alarmovervågning på ejendommens ventilation- og fodersystem. De nyrenoverede bygninger forsynes med nødpluk i tilfælde af strømsvigt på ventilationssystemet. Herudover finder der en nødgenerator på ejendommen i tilfælde af en enhver form for strømsvigt.

Olieudslip

Den ene af olietankene er placeret udendørs under halvtag på fast gulv, hvor den er beskyttet mod vind og vejr, og det opdages, hvis der er udslip. I tilfælde af udslip kontaktes Redningsringen.

Der er generelt vilkår om indretning og drift, så konsekvenser af evt. uheld eller driftsforstyrrelser forhindres eller evt. begrænses.

Kemikalier og sprøjteudstyr

Der opbevares ikke kemikalier, pesticider, spildolie samt oliefiltre på ejendommen, de opbevares på Fabjergvej 141. Der påfyldes ikke marksprøjte på ejendommen eller rengøres sprøjteudstyr og øvrige markmaskiner på ejendommen. Der er dog stillet vilkår til opbevaring og håndtering af evt. olie- og kemikalieprodukter.

Lemvig kommune vurderer, at anlæggets drift sammen med de stillede vilkår er miljømæssigt forsvarligt.

7.5 Gødningsproduktion og håndtering

Produktion af husdyrgødning

Al husdyrgødning forekommer på flydende form og går til gyllesystemet. Produktionen fremgår af nedenstående tabel.

Tabel 3: Beregnet gylleproduktion ved 240,3 DE.

Type	Antal	Norm prod. pr. dyr	Produktion
Slagtesvin	4.800	0,45 t	2.176 t
Smågrise	18.500 0	0,138 t	2.553 t
Nedbør i lager			242 t
Rengøring			276 t
			5.247 t

Gyllehåndtering

Den producerede gylle ledes til to fortanke og herfra videre til gyllebeholderen på 820 m³. Rågyllen afhentes af Lemvig Biogas efter behov og i forhold til ruteplanlægningen. Samtidig afleverer Lemvig Biogas en mængde afgasset gylle, der er ækvivalent med den mængde, der afhentes. Den afgassede gylle opbevares i beholderen på 1.600 m³ samt evt. i buffertank på 1.400 m³ placeret på Tangvej 10. I forbindelse med udbringningen op-suges den flydende husdyrgødning med kran, der er placeret på gyllevognen.

Ved anvendelse af pumpe frem for sugekran til påfyldning af gyllevogn er der stillet vilkår om etablering og anvendelse af påfyldningsplads.

For at begrænse gener i forbindelse med gylletransporter er der stillet vilkår om begrænsning og håndtering af evt. spild.

Opbevaring af husdyrgødning

På ejendommen er der to gyllebeholdere, én på 820 m³ fra 1983 og én på 1.600 m³ fra 1992. Der er senest lavet 10-års-beholderkontrol på tanken på 820 m³ i 1998, og der skal derfor foretages ny beholderkontrol i 2008. Mht. tanken på 1.600 m³ er der senest foretaget beholderkontrol i 2000, og der skal således senest foretages ny beholderkontrol i 2010. Udover de to gylletanke på ejendommen er der én lejet gylletank på 1.400 m³ til rådighed på Tangvej 10. Rumfanget af opbevaringsanlæggene fremgår af tabel 4.

Tabel 4: Opbevaringsanlæg til husdyrgødning.

Anlæg	Størrelse i m ³
Gyllebeholder	820
Gyllebeholder	1.600
Gyllebeholder (lejet)	1.400
Gyllekanaler	300
I alt	4.120

Der produceres i alt 5.191 t flydende husdyrgødning inkl. rengøringsvand og en opsamlet mængde nedbør. Dette svarer til en gennemsnitlig månedlig tilførsel på 433 t. Den beregnede opbevaringskapacitet er ca. 9,6 måneder ved en produktion på 240,3 DE. Jf. Husdyrgødningsbekendtgørelsen er der krav om kapacitet svarende til minimum 9 måneders gødningsproduktion. Kravet er således overholdt. Der er stillet vilkår om opbevaringskapacitet svarende til minimum 9 måneders gødningsproduktion.

Afsætning af gylle

Al gylle afsættes til udbringning under husdyrbruget Fabjergvej 141. Der er stillet vilkår om ansøgning til Lemvig Kommune, hvis denne forudsætning ændres.

I Lemvig Kommunes miljøgodkendelse til svineproduktion på Fabjergvej 141 – inklusive vurdering af arealerne – kræves der korrektioner i gyllens fosforindhold for at kunne overholde Husdyrlovens beskyttelsesniveau for fosforpåvirkning af omgivelserne.

Ansøger ønsker at foretage den nødvendige reduktion af fosfor i gyllen fra Krogsgårdvej 26. Det er dokumenteret, at den nødvendige reduktion kan opnås ved afgang af gyllen:

Ved afgang reduceres gyllens fosforindhold fra ca. 4.893 kg P til ca. 4.717 kg P.

For at indfri fosforkravet ved udbringning under Fabjergvej 141 er der stillet vilkår om et maksimalt fosforindhold i gyllen til udbringning fra Krogsgårdvej 26 på 4.717 kg P og tilsvarende krav om dokumentation.

Gylleseparering

Der er ingen planer om at etablere gylleseparering på ejendommen.

Lemvig Kommune vurderer på baggrund af de stillede vilkår, at gødningsproduktion og håndtering af husdyrgødning på ejendommen kan ske på en miljømæssig forsvarlig måde.

8. Forurening og gener fra husdyrbrugets anlæg

8.1 Ammoniak

Ammoniakemission fra staldene begrænses igennem en god staldhygiejne. Ammoniakfordampning fra gyllebeholdere begrænses ved altid at have naturligt flydelag på beholdere. Ammoniakfordampning ved udbringning af gylle begrænses ved, at der i sort jord anvendes nedfældning af gylle og slæbeslanger i afgrøder.

I www.husdyrgodkendelse.dk er der beregnet en emission på 2.554 kg N fra stalde som er omfattet af kravet, men hvor der ingen ændring sker. Der er en emission fra stalde som er omfattet af kravet og hvor der sker ændring på 845 kg N. Ammoniaktab fra lagre af flydende husdyrgødning er på 280 kg N.

Dvs. der er en samlet emission fra anlægget på 3.679 kg N/år, hvilket svarer til en reduktion på 399 kg N/år.

Der befinder sig ingen § 7 arealer (områder med beskyttet naturtype) indenfor 1.000 m af ejendom og opbevaringsanlæg. Der er derfor ikke foretaget en beregning på den højeste deposition i naturområdet.

Ifølge www.husdyrgodkendelse.dk er kravet om 15 % reduktion af ammoniaktab fra stald og lager overholdt. For at overholde kravet anvendes gyllekøling og sammensætning af foder til smågrisene ændres. Gyllekøling etableres i den del af bygning 7, der renoveres. Anlægget har en årlig driftstid på 5.000 timer. Gyllekøling reducerer ammoniakfordampningen med 10-30 % i forhold til referenceanlægget (i den tid kølingen er i drift).

Der er stillet vilkår om anvendelse af gyllekøling. For sikring af anlæggets drift er der stillet vilkår om dokumentation for drift i overensstemmelse med forudsætningerne ovenfor.

Anlæggene til gyllekøling skal godkendes efter Miljøbeskyttelseslovens §19, dette er stillet som vilkår.

Desuden tilsættes 3,5 g benzoesyre/FE til smågrisene, der reducerer ammoniakfordampningen fra gyllen.

Der er stillet vilkår om dokumentation for overholdelse af foderkorrektion i form af indholdsdeklarationer for al fodermodtagelse, effektivitetskontrol, foderkontrol og foderplaner for ejendommen.

Dokumentationen skal mindst dække en sammenhængende periode på 12 måneder.

Lemvig Kommune vurderer med baggrund i www.husdyrgodkendelse.dk og de tilhørende beregninger, at det generelle ammoniakkrav er overholdt.

8.2 Lugt

Beregningerne af lugtemission er foretaget af det elektroniske *ansøgnings-skema* på www.husdyrgodkendelse.dk. Beregningerne følger beskrivelser-

ne i "Vejledende retningslinier for vurdering af lugt og begrænsning af gener fra stalde", udgivet af FMK i 2002; Foreningen af miljømedarbejdere i Kommunerne og Bilag 5 til Vejledning fra Skov og Naturstyrelsen: Tilladelse og miljøgodkendelse m.v. af husdyrbrug.

Tabel 5: Beregnet geneafstand for svineproduktionen.

Område type	Beregningsmodel	Ukorrigeret geneafstand	Korrigeret geneafstand	Vægtet gennemsnitsafstand	Genekriterie overholdt?
Byzone	Ny	549 m			Ja
Samlet bebyggelse	Ny	402 m			Ja
Enkelt bolig	Ny	175 m			Ja

Genekriterie er overholdt, hvis der ingen nabobeboelse/byzone er indenfor 1,2 gange geneafstand.

Områder, der påvirkes af lugt fra husdyrbrug er i Bilag 5 i Vejledning fra Skov og Naturstyrelsen inddelt i forskellige områdetyper. I tabel 7 er vist de enkelte områders kategori og vejledende geneniveau, som afspejler, hvor stor lugtpåvirkning, der kan forventes acceptabelt set i forhold til boligens placering – enkeltboliger i landzone skal tåle større lugtpåvirkning end boliger i byzone.

Tabel 6: Områdetyper.

Kategori	Genekriterium
Eksisterende eller ifølge kommuneplanens rammedel, fremtidigt byzone- eller sommerhusområde.	5 OU _E /m ₃
Samlet bebyggelse i landzone ifølge definitionen fastsat i bekendtgørelse om erhvervsmæssigt dyrehold, husdyrgødning og ensilage eller område i landzone, der i lokalplan er udlagt til boligformål, blandet bolig og erhverv eller til offentlig formål med henblik på beboelse, institutioner, rekreative formål og lignende.	7 OU _E /m ₃
Etablering, udvidelse eller ændring ved enkeltboliger.	15 OU _E /m ₃

Ifølge det beregnede konsekvensområde, tabel 5, vil lugten muligvis kunne være generende for beboere i beboelseshuse i landzone indenfor ca. 173 meter. Afstanden fra bedriften til naboejendommene Krogsgårdvej 20 og Krogsgårdvej 24 er hhv. 160 m og 185 m. Naboejendommene er således beliggende inden for 1,2 gange geneafstanden til enkeltbolig. Begge enkeltboliger har imidlertid landbrugspligt, og er dermed ikke omfattet af genekriterierne. Der ligger ingen ejendomme uden landbrugspligt indenfor 1,2 gange genegrænsen, se figur 1 for placering af ejendommen i forhold til naboer. Geneafstanden til samlet bebyggelse og byzone er på hhv. 398 meter og 544 meter. Der ligger ikke spredt bebyggelse eller byzone inden for 1,2 gange genegrænsen.

Hvis slagtesvinene produceres til 4.009 stk. 30-112 kg og samme mængder stipladser, vil lugtgeneafstanden blive øget til 570 m, 419 m og 188 m. Genekriterierne er overholdt også for dette scenarium.

Lemvig Kommune vurderer, at husdyrbruget ikke vil medføre uacceptabel lugtpåvirkning af omgivelserne. For at imødegå evt. gener er der stillet vilkår om hygiejne og der er stillet vilkår om evt. krav om undersøgelse af lugtpåvirkninger.

8.3 Transport

Al tung trafik til og fra ejendommen sker ad Krogsgårdvej og Fabjergvej. Udvidelsen af produktionen på ejendommen betyder øget transport til og fra ejendommen. Af tabel 7 herunder kan man se antallet af transporter ved ændring af produktionen. Udvidelsen skyldes primært mere kørsel med dyr. Der vil være betydelige sæsonudsving i antallet af kørsler til og fra ejendommen.

Tabel 7: Oversigt over kørsler til og fra virksomheden.

Kørsel	Før udvidelse/år	Efter udvidelse/år
Levering af smågrise	0	26
Afhentning af svin	25	100
Døde dyr	24	24
Foder	36	24
Levering af olie	12	3
Gylle, traktor og vogn	230	184
Gylle, lastbil	140	157
Div. transporter	0	0
I alt	467	528/år

Ifølge beregninger vil udvidelsen af produktion føre til en stigning i antallet af transporter til og fra ejendommen på 13 %.

Lemvig Kommune vurderer, at stigningen i antallet af transporter ikke giver anledning til væsentlig forøgede gener.

8.4 Lys

Der findes udendørs lyskilder på ejendommen, som kun tændes ved ind- og udlevering. Lyset forventes ikke at påvirke omgivelserne uacceptabelt.

8.5 Støj

Støj kan forekomme af mere vedvarende karakter fra ventilationsanlæg og periodevis i forbindelse med transport, fodring og gyllehåndtering. Ventilationsanlægget er konstant tilsluttet, men er kun aktivt efter behov. Anlægget er af nyere dato, som støjer mindre i forhold til ældre anlæg. Foderblanding foregår 5 gange daglig. Blandingsanlægget er placeret indendørs, hvorved lydgenerne er reduceret. Der anvendes en kompressor i forbindelse med vådfodringen, som ligeledes er placeret i rummet, hvor der blandes foder. Gyllepumpen er eldrevet og er således lydsvag. Ejendommens placering i forhold til naboer gør, at det ikke vurderes at udvidelsen vil være forbundet med gener for omkringboende. Lemvig Kommune forventer, at virksomheden kan overholde vilkårene for virksomhedens støjbidrag.

I Miljøstyrelsens vejledning nr. 5/1984 om "ekstern støj fra virksomheder" anføres ingen grænseværdier for støjbelastningen fra virksomheder ved boliger i det åbne land. Dog anføres, at man som udgangspunkt ved fastsættelse af støjgrænser ved nærmest liggende boliger bør anvende de grænseværdier, der gælder for områder med blandet bolig- og erhvervsbebyggelse. Disse værdier er anvendt i godkendelsen.

Der er stillet vilkår om maksimal støjpåvirkning af omgivelser.

8.6 Støv

Alt foder fremstilles på ejendommen ved anvendelse dels af eget korn og dels ved indkøbt tilskudsfoeder. I besætningen anvendes vådfoder. Alt foder fremstilles i lukket rum, således at der ikke burde være støvgener forbundet med det. Der tilsættes fedt til foderet, hvorved foderhåndtering og dermed støvgener mindskes. Der anvendes gastætte siloer til opbevaring af kornfoder. Foderet er relativt fugtigt i siloerne, hvilket er medvirkende til at reducere risikoen for støvgener.

I høst bliver en stor del af det korn, som skal anvendes til foderfremstilling transporteret til ejendommen. Støv i forbindelse hermed kan forekomme, men det sker indenfor en kort tidsperiode, hvorved generne er begrænset for omgivelserne. Lemvig Kommune vurderer, at husdyrbruget ikke vil medføre uacceptable støvpåvirkninger af omgivelserne.

8.7 Skadedyr

Fluer

Der er indgået en aftale med Mortalin om at begrænse fluegener bl.a. vha. rovfluer.

For at sikre omgivelserne mod fluegener, er der stillet vilkår om skærpet indsats ved behov efter myndighedens vurdering.

Rotter

Der er indgået en aftale med Mortalin om at forbygge og bekæmpe rotter. Ejendommen holdes opryddelig for ikke at tiltrække skadedyr.

Lemvig Kommune vurderer, at skadedyr ikke vil være til gene for omgivelserne. For at mindske risikoen for skadedyr er der stillet vilkår om hygiejne og foderopbevaring.

9. Husdyrbrugets udbringningsarealer

9.1 Drift af husdyrbrugets arealer

Oplysninger omkring drift af udbringningsarealerne er behandlet under miljøgodkendelsen for hovedejendommen på Fabjergvej 141.

9.2 Forurening og gener fra husdyrbrugets arealer

Oplysninger omkring forurening og gener fra udbringningsarealer er behandlet under miljøgodkendelsen for hovedejendommen på Fabjergvej 141.

9.3 Beskyttet natur, stendiger mv.

Naturbeskyttede arealer som f.eks. moser, er beskyttet af Naturbeskyttelseslovens § 3. Heltidig drift på overdrevs-, eng- og mosearealer kan fortsætte. Hvis der skal ske eller er sket en ændret anvendelse af arealerne siden 1. juli 1992, fx intensivering, skal der ansøges om og opnås dispensation fra Lemvig Kommune i henhold til Naturbeskyttelseslovens § 3.

Inden for en afstand af 1000 m fra anlægget findes der tre mindre søer, der er beskyttet i henhold til Naturbeskyttelseslovens § 3. Den ene af søerne er omgivet af et § 3-beskyttet engområde, og de to andre søer er omgivet af en § 3 beskyttet mose. Både søerne, mosen og engen er C-målsat, dvs. der skal arbejdes for at bevare en god biologisk tilstand af området. Syd for ejendommen findes der inden for 1000 m endvidere et § 3 beskyttet overdrev, der er B-målsat, dvs. der arbejdes aktivt for en gunstig bevaringsstatus for områdets plante- og dyreliv.

Lemvig Kommune vurderer, at det generelle krav om 15 % reduktion fra det samlede anlæg i forhold til referencesystemet er tilstrækkeligt til at beskytte søerne, mosen, engen og overdrevet.

Udvidelsen medfører ikke tilstandsændringer af fredede fortidsminder eller beskyttede jord- og stendiger.

Udvidelsen konflikter ikke med fredninger eller kirkebyggelinier.

10. Bedste tilgængelige teknik

Management

Til at styre ejendommen på Krogsgårdvej og Borumvej 39 er der ansat en driftsleder samt et par medarbejdere. Registreringer styres vha. PDA og programmet AGROSOFT. Disse data indgår i hele bedriften, som styres fra hovedejendommen på Fabjergvej 141. Hvert kvartal laves der E-kontrol på hele bedriften med det formål at styre fodringen. Evt. justeringer i driften f.eks. mht. daglige rutiner aftales på møder mellem leder og medarbejdere. Dette gøres med det formål at sikre en god drift og ordnede miljøforhold. Medarbejderne deltager i ERFA-grupper, hvorved de opdateres fagligt.

Foder

Foderforbruget registreres løbende, og der laves kornanalyser, som benyttes i E-kontrol. Hvert kvartal laves der E-kontrol på hele bedriften med det formål at styre fodringen.

Der anvendes fytase i foderet. Enzymet fytase øger svinenes optagelse af fosfor fra foderet og i relation til normen udledes der dermed mindre fosfor med gyllen.

Staldindretning

Der etableres nye gyllekanaler og bund i stald 6 og 7 (ikke 7b) på figur 2. Begge stalde opføres som to-klimastalde med delvist spaltegulv svarende til BAT 106.03-52. I den del af bygning 7, hvor der foretages renovering, etableres der endvidere gyllekøling med en driftstid på 5.000 timer årligt. Gyllekøling reducerer ammoniakfordampningen med 10-30 % i forhold til referenceanlægget (i den tid kølingen er i drift).

Stalden til slagtesvin forbliver uændret med fuldspaltet gulv. Ved behov for renovering af stalden vil der blive installeret et mindre ammoniakfordampende staldanlæg samt truffet energibesparende foranstaltninger.

Forbrug af vand og energi

Der anvendes drikkekopper, hvorved vandspildet reduceres i forhold til drikkekar. I smågrisestaldene sættes stierne i blød inden de vaskes. Denne metode er vandbesparende i forhold til kun at rengøre stierne vha. spuling.

Klimastalde, der i nudrift opvarmes med el, ændres til energibesparende to-klimastalde med vandbaseret gulvvarme. Det nuværende forbrug af fyringsolie på ca. 10.000 L forventes at kunne reduceres med 75 % ved at genindvinde varmen fra gyllekølingssystemet.

Opbevaring/behandling af husdyrgødning

Der opretholdes flydelag på gyllebeholdere vha. snittet halm og dybstrøelse fra sygestier med det formål at reducere ammoniakemissionen. Der føres logbog over gyllebeholdere, hvilket sikrer at der til enhver tid er kontrol med mængden af husdyrgødning. Gyllebeholderne kontrolleres, når disse er tomme. Der gennemføres en lovpligtig beholderkontrol hvert 10. år.

Udbringning af husdyrgødning

Ved udbringning suges gyllen op vha. kran på gyllevognen. Gyllen nedfældes på sort jord og spredes med slæbeslanger i afgrøder.

Lemvig Kommune vurderer, at der ikke er grundlag for at skærpe niveauet for BAT. Der er stillet vilkår om at der ved fremtidige ændringer anvendes BAT.

11. Affald og kemikalier

Der håndteres ikke sprøjtemidler på ejendommen.

Der er indgået en fast aftale om bortskaffelse af klinisk risikoaffald, så som hætteglas, kanyler, knive mv., i en container fra Marius Pedersen A/S.

Pesticider, spildolie og oliefiltre opbevares ikke på ejendommen.

Brændbart affald vil blive opsamlet i en container og bortskaffet af Nordvestjysk Firmarenovation. Containeren er placeret ved for enden af foderladen.

Lysstofrør samles ved siden af containeren med brændbart affald.

Døde dyr vil blive afhentet af DAKA. Der er etableret kølecontainer til døde dyr øst for foderladen. Afhentningspladsen er placeret øst for kølecontaineren. Opbevaring og afhentning af selvdøde og aflivede dyr reguleres af Ministeriet for familie- og forbrugeranliggenders bekendtgørelse nr. 439 af 11.05.2007.

Der er stillet vilkår om opbevaring og bortskaffelse af animalsk affald og øvrigt affald. Det vurderes, at der ikke er problemer med hensyn til affaldsbortskaffelsen fra virksomheden.

12. Forslag til egenkontrol

Der føres logbog over gyllebeholdere, hvilket sikrer at der til enhver tid er kontrol med mængden af husdyrgødning. Gyllebeholderne kontrolleres, når disse er tomme. Der gennemføres en lovpligtig beholderkontrol hvert 10. år.

Der er indgået en serviceaftale med firmaet Skov omkring ventilations- og udfodringsanlægget. Der er installeret alarmer på begge anlæg, som sikrer alarmering ved driftsforstyrrelser. Der indgås ligeledes en serviceaftale omkring gyllekølingsanlægget.

Der foretages daglige eftersyn på ejendommen, hvor dyr, installationer og gyllesystemet efterses. Ansøger foreslår, at der føres regnskab med effektforbruget og antal driftstimer.

Pumperne i fortankene benyttes sjældent, idet Lemvig Biogas afhenter gyllen direkte fra fortankene. Pumperne kontrolleres derfor jævnligt for at sikre, at de fungerer optimalt.

Der udarbejdes årlige opgørelser over forbruget af el og vand. Forbruget af foder registreres, og der udføres kornanalyser. Resultaterne benyttes i forbindelse med E-kontrol.

I afsnit 3 er der stillet vilkår om egenkontrol for ejendommen. Lemvig Kommune vurderer at der ikke er brug for yderligere krav om egenkontrol på bedriften.

13. Varetagelse af hensyn til landskab

Krogsgårdvej 26 er beliggende i et let kuperet terræn, der er præget af mange smågårde spredt ud over landskabet med få mindre naturarealer såsom søer/moser spredt i landskabet. Anlægget er beliggende uden for kystnærhedszonen og skovrejsningsområde. Desuden er der ingen konflikter med landskabsmæssige udpegninger i regionplanen.

Alle bygninger er opført i røde teglsten og med gråt eternittag. Bygningernes højde er 6 meter, og har en taghældning på ca. 20 grader.

Det visuelle indtryk af ejendommen ændres ikke som følge af udvidelsen, da den sker i eksisterende bygninger.

Der er afskærmende beplantning omkring en mindre del af driftsbygningerne. Ansøger overvejer at etablere yderligere læbeplantning efter udvidelsen.

Lemvig kommune vurderer, at anlægget ikke virker skæmmende i landskabet.

14. Ophør af husdyrbruget

Ved ophør af produktionen vil der ske henvendelse til Lemvig Kommune for at aftale foranstaltninger til at fjerne de forurenende kilder.

I vilkårsafsnittet er der stillet vilkår om, at der ved ophør af driften på ejendommen skal foretages oprydning i et sådan omfang, at forureningsfare udgås. Der er ikke stillet vilkår om, at driftsbygninger skal fjernes eller nedrives.

15. Litteratur

- Lov om miljøgodkendelse m.v. af husdyrbrug, nr. 1572 af 20. december 2006.
- Vejledende retningslinier for vurdering af lugt og begrænsning af gener fra stalde. Af K. B. Frandsen (1994) udgivet af MLK Fyn, revideret 2002.
- Bekendtgørelse om tilladelse og godkendelse m.v. af husdyrbrug, nr. 648 af 18. juni 2007.
- Bekendtgørelse om ændring af bekendtgørelse om godkendelse af listevirksomhed, nr. 168 af 21. februar 2007.
- Bekendtgørelse af lov om miljøbeskyttelse, nr. 1757 af 22. december 2006.
- Bekendtgørelse om husdyrhold og arealkrav mv., nr. 1152 af 23. november 2006.
- Bekendtgørelse om husdyrbrug og dyrehold for mere end 3 dyreenheder, husdyrgødning, ensilage m.v., nr. 1695 af 19. december 2006.
- Bekendtgørelse om indretning, etablering og drift af olietanke, rørsystemer og pipelines, nr. 729 af 14. juni 2007.
- Bekendtgørelse om godkendelse af listevirksomhed, nr. 1640 af 13. december 2006.
- Vejledning om ekstern støj fra virksomheder. Miljøstyrelsens vejledning nr. 5 af november 1984.
- Regionplan 2005 for Ringkjøbing Amt.
- Bekendtgørelse af lov om planlægning, nr. 813 af 21. juni 2007.
- Bekendtgørelse om vurdering af visse offentlige og private anlægs virkning på miljøet (VVM) i medfør af lov om planlægning, nr. 1335 af 6. december 2006.
- Bekendtgørelse af lov om landbrugsejendomme, nr. 1202 af 9. oktober 2007.
- Bekendtgørelse om brugerbetaling for godkendelse og tilsyn efter lov om miljøbeskyttelse og lov om miljøgodkendelse m.v. af husdyrbrug nr. 463 af 21. maj 2007.