



## Tilsynsrapport til offentliggørelse

Virksomheder  
J.nr. MST-1272-00113  
Ref. LOBMA/CHOLE  
Dato: 02-12-2016

### Tilsynsrapport

Virksomhedens navn	Lystrupvej Losseplads
Virksomhedens adresse	Lystrupvej 100 8240 Risskov
CVR nummer	55133018
Virksomhedstype	5.4 Deponeringsanlæg >10 t/dag eller kap. >25.000 t
Tidspunkt for tilsynet	25. nov. 2016
Baggrunden for tilsynet	Basistilsyn
Varsling af tilsynet	Tilsynet er varslet skriftligt d. 14. okt. 2016
Deltagere fra virksomheden	Hanne Tokkesdal, Aarhus Kommune, Benny Stjernholm Chef for bl.a. Aarhus Kommunes lossepladser, Henrik Halgaard Holdleder på lossepladserne.
Øvrige deltagere	Christian Olsen, Miljøstyrelsen
Tilsynet udført af	Louise Bjerregaard Madsen
Tilsynet omfattede	Generel besigtigelse af arealet og tilsyn med reetablering af området, hvor der blev fundet affald i forbindelse med bygge- og anlægsarbejde på nabogrunden. Snak om øgning i perkolatmængde grundet oversvømmede naboarealer.
Materiale udleveret	Hanne Tokkesdal eftersendte egenkontrolmålinger på grundvandspejling

## Håndhævelser

Håndhævelser meddelt siden sidste fysiske tilsyn samt opfølgninger herpå og håndhævelser afstedkommet af nærværende tilsyn.

<b>Dato</b>	<b>Type</b>	<b>Beskrivelse af håndhævelsen og status for opfølgning</b>
14. marts 2013	Henstilling	Drænbrønde skal afmærkes bedre med navn. Dette er gjort vha. spraymaling.
14. marts 2013	Henstilling	Lossepladsen skulle vurdere årsagen til manglende vandføring i drænledning 1, og om vandføringen kunne forbedres vha., gennemspuling. Om den direkte udledning kan stoppes og kobles på afledningen til Egå Renseanlæg. Aarhus Kommune har siden tilsynet i 2013 redegjort for, at drænledningen ligger for højt i forhold til de vandførende lag. Da overfladevand fra genbrugspladsen ledes via drænledningen til recipienten, har drænledningen stadig en funktion. En omkobling vil kræve etablering af en ny ledning til renseanlægget. Aarhus Kommune synes ikke der er proportionalitet i at forlange udledningen stoppet, når der kun er tale om overfladevand fra genbrugspladsen.

### Indberetninger om egenkontrol.

Lystrupvej Losseplads indsender årligt analyser på perkolatvandet fra hhv. drænbrønd 2 og 3. Der har ikke været analyser fra drænbrønd 1 siden 1996, da drænene ikke har været vandførende. Kvittering og bemærkninger til årsrapporten er vedlagt tilsynsrapporten.

Kontrolområde	Konklusion
Årlig analyse af perkolat i drænbrønd 1,2 og 3	Drænene til drænbrønd 1 har ikke været vandførende. Der er indsendt analyser for drænbrønd 2 og 3
Månedlige flowmålinger af drænvand/perkolatvand, der pumpes til Egå Renseanlæg	Blev fremvist på tilsynet
2 årlige pejlinger af øvre og nedre grundvandsmagasin	Blev fremvist på tilsynet
Inspektion af flowmålere på drænstreng 2 og 3	Blev fremvist på tilsynet
Gennemspuling af drænsystem efter behov, Minimum 1 gang årligt, og hvis flowmålerne indikerer, at ledningerne er blokerede	Journal over gennemspuling blev fremvist på tilsynet.

### Jordforurening

Der blev ikke ført tilsyn med jordforurening, eller foretaget vurdering heraf.

### Liste over gældende afgørelser:

1. Godkendelse til losseplads etape 1, 20. april 1982 udløb 20. april 1986
2. Tillægsgodkendelse 7. jan. 1986 til mellemoplag af murbrokker tidsbegrænset som lossepladsen i øvrigt.
3. Godkendelse til losseplads etape 2 og 3 21. april 1993
4. Godkendelse af revideret kontrolprogram 11-01-2000
5. Accept af at stianlæg med slagge kan indgå som del af samlet overdækning på 1 m over lossepladsen 06-10-2000
6. § 19 tilladelse til genplacering af lettere forurenede jord i støjvold omkring vestlig grønning ovenpå den reablerede losseplads. 17-10-2000

### Gennemgang af miljøforhold

Der blev ført tilsyn med, at egenkontrolprogrammet blev udført som aftalt. Der blev udført fysisk tilsyn med dele af den nedlukkede losseplads.

Der var ingen bemærkninger til forholdene kontrolleret under tilsynet.

### Generelle forhold

Brønde er mærket af. Der er stisystem rundt i form af stier, hvor græsset holdes nede.

## Indretning og drift



**Figur 1** Arealet markeret med gråt og mærket som teknisk anlæg, er placeringen for Lystrupvej Losseplads etape, 1,2 og 3 Etape 3 er aldrig taget i brug til losseplads.

### Kort beskrivelse af anlægget

Lossepladsen afgrænses mod syd af Egåen, mod vest af Lystrupvej og mod nord og øst af Gl. Egå. Området ligger op til Egå Centralrenseanlæg. Etape 1 har været anvendt til losseplads i perioden 1945-1978 for dagrenovationslignende affald og i perioden 1982-1985 som kontrolleret losseplads for uforbrændt industriaffald.

I 1993 blev der givet miljøgodkendelse til at drive losseplads i hhv. etape 2 og 3 med opfyld af dagrenovation, handels- og kontoraffald, storskrald, haveaffald, vejaffald, industriaffald, bygge- og anlægsaffald, spildevandsslam udrådnat med min 20 % tørstof. Etape 1 og 2 er indrettet med system til perkolationsopsamling og lermembran. Etape 3 kom aldrig i brug som losseplads.

Nu er deponiet nedlukket og retableret og fremstår som et offentligt tilgængeligt naturområde, der er afskærmet med en bom for køretøjer. Området fremstår kuperet og beplantet med græsser, træer og buske. Der er grusbelagte veje på området.

Vest for etape 1 er der etableret en genbrugsstation, som Århus Kommune er tilsyn og godkendelsesmyndighed for. Genbrugspladsen er etableret mellem indgangen til Lystrupvej Losseplads og Gl. Egå.

### Luftforurening

Der blev på tilsynet ikke konstateret luftforurening herunder lugtgener eller aktiviteter på den nedlukkede losseplads, der kan give anledning til luftforurening. Der er ikke målt gasdannelse fra lossepladsen.

### Perkolat

Der er etableret 3 drænstrengene (1,2 og 3) ved Lystrupvejen Losseplads til opsamling af drænvand og perkolat. På drænstrengene er der etableret flere drænbrønde.

2 gange årligt pejles grundvandet i de 3 drænbrønde C7, E1 og nr. 7 på drænstreng 3.

Perkolat og drænvand fra drænstreng 1 opsamles i drænbrønd 1, som er beliggende nær Lystrupvej. Drænbrønd 1 er etableret med direkte udledning til Gl. Egå. Udledningen er godkendt d. 5. juli 1996 af Aarhus Amt. Drænbrønd 1 har været uden gennemstrømmende vand igennem en længere årrække, og der har derfor ikke været udtaget vandprøver siden 1996.

Perkolat og drænvand fra drænstreng 2 samles i drænbrønd 2 og perkolat og drænvand fra drænstreng 3 samles i drænbrønd 3. Fra drænbrønd 2 og 3 ledes vandet til Egå Renseanlæg. Vandet i drænbrønd 2 og 3 prøvetages 1 gang årligt.

### Jord og grundvand

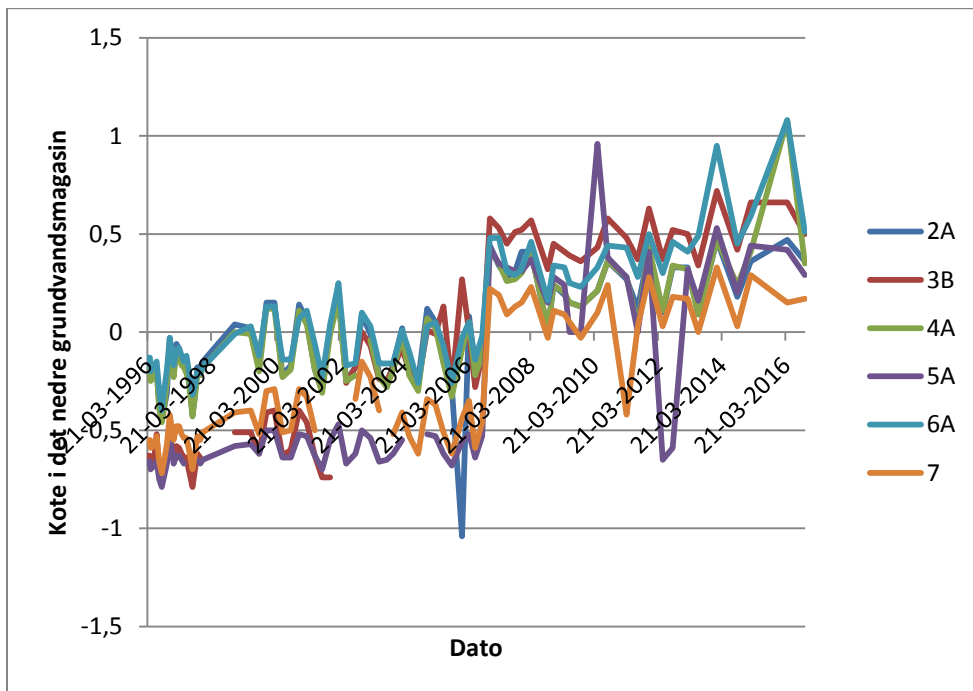
Langs lossepladsens kant er der etableret mange grundvandsboringer, som er filtersat i et øvre og i et nedre magasin. Størstedelen af boringerne er med i et pejleprogram, men enkelte boringer benyttes ikke i grundvandsovervågningen.

**Tabel 1 Oversigt over hvilke boringer og drænbrønde grundvandet pejles i og hvor ofte.**

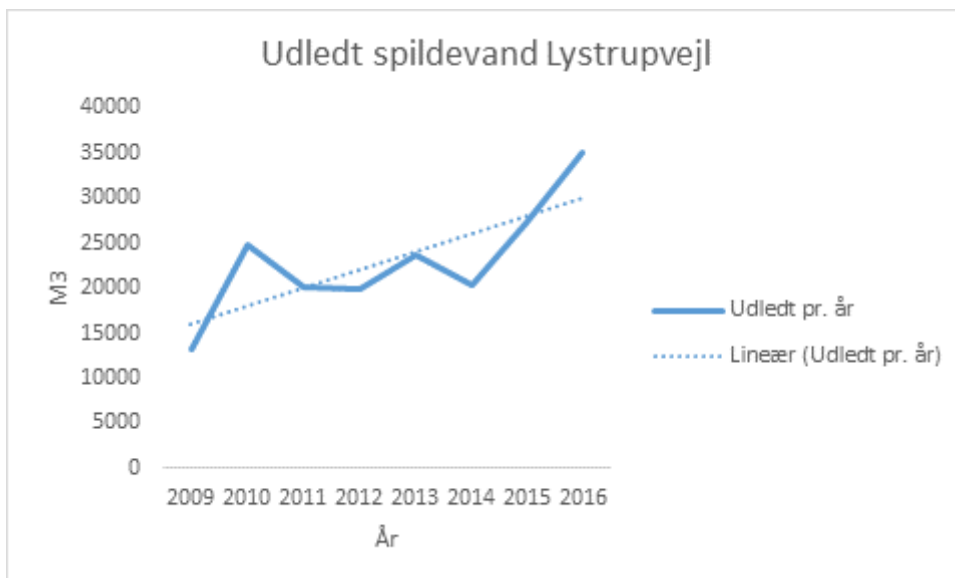
DGU-nr	Pejleboringer	
	øvre	nedre
89.1324	2 gange om året	
89.1326	2 gange om året	
89.1328	2 gange om året	
89.1312	2 gange om året	
89.1319(Boring 2A)		2 gange om året
89.1320 (boring 3B)		2 gange om året
89.1321(boring 4A)		2 gange om året
89.1322(Boring 5A)		2 gange om året
89.1323(Boring 6a)		2 gange om året
Drænbrønde på drænstreng 3		
C7	2 gange om året	
E1	2 gange om året	
7	2 gange om året	

### Øget mængde af perkolat

Omkring 2007 blev vandstanden i Engsøen hævet med 1 meter, hvilket har medført, at mængden af oppumpet perkolat er steget markant. I 2009 blev der oppumpet ca. 12.000 m<sup>3</sup> og i 2016 forventes niveauet at være 45.000 m<sup>3</sup>. Lystrupvej Losseplads er derfor igen interesseret i, at få lavet en vurdering af om anlægget kan overgå til passiv tilstand.



Figur 2 Ændring i grundvandskoten i det nedre magasin. Det ses tydeligt, at grundvandskoten stiger omkring 2007.



Figur 3 Opgørelse over oppumpet mængde perkolat fra Lystrupvej losseplads fra 2009 til okt. 2016.

### Sikkerhedsstillelse

Lystrupvej Losseplads har ikke krav til at lave en sikkerhedsstillelse til efterbehandlingen af lossepladsen, da lossepladsen blev godkendt og nedlukket før end lossepladsen blev omfattet af reglerne om sikkerhedsstillelse i Deponeringsbekendtgørelsen.

### **Driftsforstyrrelser og uheld**

Der har været 2 driftsforstyrrelser/uheld siden sidste basistilsyn i 2013.

1)

I forbindelse med etablering af Pantstation for Dansk Retursystem ved Lystrupvejens Genbrugsstation i 2015 blev trykledningen, der pumper drænvand fra drænsystemet under Lystrupvejens Losseplads og til renseanlægget delvist ødelagt.

Den delvist ødelagte trykledning har forårsaget delvis udstrømning af drænvand i en periode på ca. 14. dage. Aarhus Kommune fik udbedret skaden og opgravet berørt jord omkring trykledningen. Det berørte jord blev analyseret og fundet delvist forurenet med bly. Jorden blev bortskaffet til Aarhus havn.

2)

I forbindelse med udvidelse af Egå renseanlæg, blev der gravet ind i kanten af Lystrupvej Losseplads (se Bilag 1 og 2). Der er opgravet 1.500 m<sup>3</sup> blandet jord og affald. Miljøstyrelsen imødekom, at uforurenet og afgraved overdækningsjord kunne genindbygges i lossepladsen til at reetablere slutfaldningen. Aarhus kommune har vurderet, at der utilsigtet er gravet i kanten af lossepladsen. Gravearbejdet har derfor ikke påvirket dræn, membraner eller lossepladsen i øvrigt.

På tilsynet blev arealet inspiceret, og Miljøstyrelsen vurderer, at det berørte areal er genetableret med en tilfredsstillende slutfaldning.





**Figur 4** Billeder af arealet, hvor der i forbindelse med etablering af den hvide kuppel i baggrunden blev gravet ind i kanten af deponiet. Arealet er igen afdækket og det vurderes, at kravet om slutafdækning er opfyldt.

**Opsummering:**

Tilsynet gav ikke anledning til bemærkninger.

På tilsynet blev det aftalt, at Miljøstyrelsen vurderer på, hvad en fremtidig risikovurdering skal indeholde, for at Miljøstyrelsen kan tage stilling til, hvornår anlægget kan overgå til passiv tilstand.

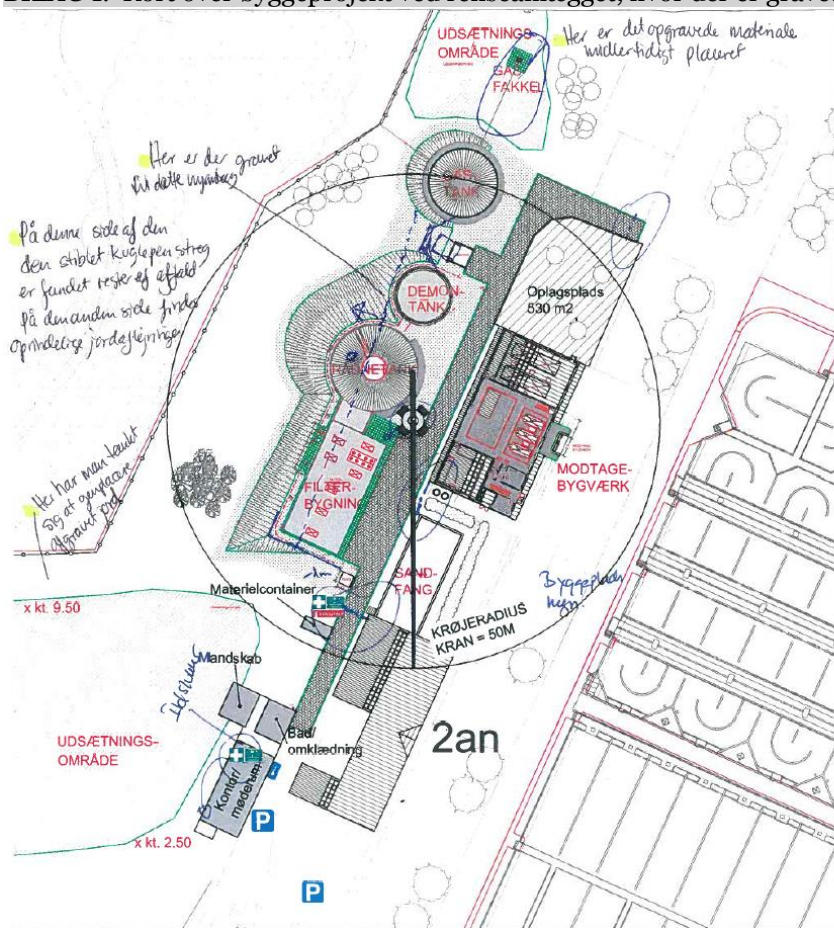
Virksomheden har haft udkast til tilsynsrapport til kommentering inden offentliggørelsen.






Udleveret ved tilsyn den  
24/6 2015

BILAG 1. Kort over byggeprojekt ved rensaanlægget, hvor der er gravet ind i deponiet



Indenfor vejen  
Hjem på bord  
Sukkelids færdig

- Øjenskyld
- Førstehjælp
- Ildslukker
- Eltavle

Rev.	Dato	Tegn.	Design	Kontrol	Godkendt
1	02.06.2015	ROJ	JOK	JOK	
Projekt nr. Aarsleff		110793	0	MAB	
Egå Rensaanlæg					 AARSLEFF
Byggepladsplan					FF 100602_Byggepladsplan Egå Rensaanlæg Tegn. nr. 1

Bilag 2: Oversigt over deponiets indretning

