



## Revurdering af miljøgodkendelse



**Øster Uttrup Vej 25 - 27**  
**9220 Aalborg Ø**



Dato for revurdering af godkendelsen: 21. juli 2020

Husdyrbruget: Christiansminde Multisite K/S

CHR-nr. 93643

CVR-nr: 10074061

Matr.nr., ejerlav 9 af m.fl., Ø. Sundby, Aalborg Jorder

Husdyrbrugets adresse: Øster Uttrup Vej 25-27, 9220 Aalborg Øst

Ejer af husdyrbruget: Claus Melgaard, Ærenprisvej 23, 2820 Gentofte og Henrik Jensen, Christianshøjvej 25, 9270 Klarup

e-mail: christiansminde.aalborg@get2net.dk

Tilsynsmyndighed: Aalborg Kommune  
Miljø- og Energiforvaltningen  
LandMiljø  
Stigsborg Brygge 5  
9400 Nørresundby

Sagsbehandler på revurderingen Irene Overgaard Larsen / Nils Nørgaard  
Christian Westergaard/Helle Paludan  
Pedersen  
Aalborg Kommune  
Miljø- og Energiforvaltningen  
LandMiljø  
Stigsborg Brygge 5  
9400 Nørresundby

Sagsnummer: 2016-029563

## INDHOLDSFORTEGNELSE

<b>1</b>	<b>Revurdering af miljøgodkendelse .....</b>	<b>5</b>
1.1	<i>Afgørelse.....</i>	5
1.2	<i>Retsgrundlag.....</i>	5
1.3	<i>Offentlighed.....</i>	7
1.4	<i>Gyldighed og retsbeskyttelse.....</i>	7
1.5	<i>Revurdering af miljøgodkendelsen .....</i>	8
1.6	<i>Offentliggørelse.....</i>	8
1.7	<i>Klagevejledning.....</i>	8
<b>2</b>	<b>Vilkår.....</b>	<b>10</b>
<b>3</b>	<b>Resumé og samlet vurdering .....</b>	<b>15</b>
<b>4</b>	<b>Generelle forhold.....</b>	<b>16</b>
4.1	<i>Beskrivelse af revurderingen .....</i>	16
4.1.1	<i>Begrundelse for vilkår til generelle forhold.....</i>	16
<b>5</b>	<b>Husdyrhold, staldanlæg og drift .....</b>	<b>16</b>
5.1	<i>Husdyrhold .....</i>	16
5.1.1	<i>Begrundelse for og vurdering af vilkår til husdyrholdet.....</i>	16
5.2	<i>Anlægget.....</i>	16
5.2.1	<i>Begrundelse for og vurdering af vilkår til staldinventar og drift.....</i>	16
5.3	<i>Ventilation.....</i>	17
5.3.1	<i>Begrundelse for og vurdering af vilkår til ventilation.....</i>	17
5.4	<i>Rengøring af staldanlæg, herunder vandforbrug.....</i>	17
5.4.1	<i>Begrundelse for og vurdering af vilkår til rengøring af staldanlæg, herunder vandforbrug .....</i>	17
5.5	<i>Energiforbrug .....</i>	17
5.5.1	<i>Begrundelse for og vurdering af vilkår til energiforbrug .....</i>	17
5.6	<i>Affaldshåndtering.....</i>	18
5.6.1	<i>Begrundelse for og vurdering af vilkår affaldshåndtering .....</i>	18
5.7	<i>Uheld og risici.....</i>	18
5.7.1	<i>Redegørelse for mulige uheld.....</i>	18
5.7.2	<i>Minimering af risiko for uheld.....</i>	18
5.7.3	<i>Begrundelse for og vurdering af vilkår vedrørende uheld og risici.....</i>	18
<b>6</b>	<b>Gødningsproduktion og –håndtering .....</b>	<b>19</b>
6.1	<i>Begrundelse for og vurdering af vilkår til gødningsproduktion og håndtering af gylle.....</i>	19
<b>7</b>	<b>Forurening og andre gener fra husdyrbruget .....</b>	<b>19</b>
7.1	<i>Ammoniakpåvirkning og gener fra husdyrbruget.....</i>	19
7.1.1	<i>Ammoniakfordampning fra anlægget .....</i>	19
7.1.2	<i>Anlæggets påvirkning på kategori 1 og 2 natur .....</i>	20
7.2	<i>Lugt og støv.....</i>	21

7.2.1	Begrundelse for og vurdering af vilkår til lugt fra dyrehold .....	21
7.3	<i>Fluer og skadedyr</i> .....	22
7.3.1	Begrundelse for og vurdering af vilkår til flue- og skadedyrsbekæmpelse .....	22
7.4	<i>Støj</i> .....	22
7.4.1	Begrundelse for og vurdering af vilkår for støj .....	22
7.5	<i>Affald og opbevaring</i> .....	22
	<i>Spildolie opbevares i olietønder i stalden og afhentes via en kommunal ordning</i> .....	22
7.6	<i>Spildevand</i> .....	22
	<i>Spildevand fra rengøring af stalde ledes til gyllesystem i overensstemmelse med § 25 i husdyrgødningsbekendtgørelsen</i> .....	22
7.7	<i>Ophør</i> .....	23
<b>8</b>	<b>Bedste tilgængelige teknik (BAT)</b> .....	<b>23</b>
8.1	<i>Grænseværdi for ammoniak og fosfor</i> .....	23
8.1.1	Beregning af den maksimale ammoniakfordampning .....	23
8.1.2	Vurdering af BAT for ammoniak .....	23
8.1.3	Beskrivelse af fosfor .....	24
8.2	<i>Management (ledelses- og kontrolrutiner)</i> .....	24
8.3	<i>Gener fra husdyrbruget</i> .....	25
8.4	<i>Energi- og vandforbrug</i> .....	25
8.4.1	Energibesparende foranstaltninger.....	25
8.4.2	Vandbesparende foranstaltninger .....	25
8.5	<i>Opbevaring af affald, kemikalier, olie, handelsgødning og hjælpestoffer</i> .....	26
8.6	<i>Affald</i> .....	26
8.7	<i>Samlet vurdering i forhold til BAT</i> .....	26
8.8	<i>Bæredygtighed</i> .....	26
<b>9</b>	<b>Bilagsliste</b> .....	<b>28</b>

## 1 Revurdering af miljøgodkendelse

### 1.1 Afgørelse

Aalborg Kommune revurderer hermed miljøgodkendelse af den 24. oktober 2007 for husdyrbruget på Øster Uttrup Vej 25 – 27, 9220 Aalborg Øst. Denne afgørelse fastsætter de vilkår, der skal gælde for den fortsatte drift af husdyrbruget, og er således et supplement til husdyrbrugets gældende miljøgodkendelse af 24. oktober 2007.

Revurderingen omfatter de landbrugsmæssige aktiviteter på husdyrbruget Christiansminde Multisite på Øster Uttrup Vej 25 – 27, 9220 Aalborg Øst. Arealerne som drives under husdyrbrugets CVR nr. reguleres og godkendes ikke ved denne revurdering. Til husdyrbruget er knyttet husdyrproduktionen med CHR nr. 93643, og husdyrbruget er registreret under CVR nr. 10074061 og CVRp nr. 1008451865.

### 1.2 Retsgrundlag

Revurdering af miljøgodkendelsen er foretaget på baggrund af nedenstående lovgrundlag fra Miljøministeriet (inklusive eventuelle ændringer til den anførte lovgivning, der gælder på godkendelsestidspunktet).

- Bekendtgørelse af lov om husdyrbrug og anvendelse af gødning m.v. nr. 520 af 1. maj 2019 (Husdyrbrugloven)
- Bekendtgørelse om tilladelse og godkendelse m.v. af husdyrbrug nr. 1467 af 6. december 2018 (Husdyrgodkendelsesbekendtgørelsen).
- Bekendtgørelse om erhvervsmæssigt dyrehold, husdyrgødning, ensilage m.v. nr. 116 af 23. januar 2019 (Husdyrgødningsbekendtgørelsen).

### Baggrund for revurdering

Godkendelser meddelt efter miljøbeskyttelseslovens kapitel 5 skal regelmæssigt og mindst hvert 10. år revurderes og om nødvendigt ajourføres i henhold til den teknologiske udvikling. Dog skal Kommunalbestyrelsen foretage den første regelmæssige revurdering, når der er forløbet 8 år fra det tidspunkt, hvor virksomheden første gang blev godkendt, jf. § 40, stk. 1 i Husdyrgodkendelsesbekendtgørelsen<sup>1</sup>. For husdyrbrug gælder, at fra det tidspunkt, hvor kommunalbestyrelsen beslutter at revurdere en miljøgodkendelse, som er meddelt i henhold til miljøbeskyttelseslovens § 33, træder Husdyrbruglovens<sup>2</sup> regelgrundlag i kraft.

Det fremgår af § 41, at revurderingen gennemføres ved påbud efter lovens § 39. Revurderingen skal resultere i en afgørelse, hvor vilkårene i den oprindelige godkendelse enten skærpes ved påbud eller i en afgørelse, hvor der ikke findes anledning til at skærpe.

Der skal meddeles påbud i disse situationer:

- Nye oplysninger om forureningens skadelige virkning
- Uforudset skadevirkning
- Forureningen større end forudsat ved godkendelse

<sup>1</sup> Bekendtgørelse og tilladelse m.v., lovbek. nr. 1467 af 16/12/2018

<sup>2</sup> Bekendtgørelse af lov om husdyrbrug og anvendelse af gødning m.v., lovbek. nr. 520 af 1/05/2019

- Væsentlige ændringer i BAT
- Hensyn til driftssikkerhed

En revurderingsafgørelse er ikke en ny godkendeshandling. Derfor kan en revurdering ikke indebære en udvidelse eller ændring af den oprindelige godkendelse, der kan medføre forøget forurening.

### **Bedste tilgængelige teknik (BAT)**

Det væsentligste formål med den regelmæssige revurdering er, at det løbende sikres, at husdyrbrugets indretning og drift fortsat er baseret på anvendelse af den bedste tilgængelige teknik (BAT). BAT skal sikre, at forureningen fra husdyrbruget til stadighed begrænses mest muligt. Der skal således stilles skærpede vilkår, hvis væsentlige ændringer i BAT skaber mulighed for betydelig nedbringelse af emissionerne, uden det medfører uforholdsmæssige store omkostninger.

### **Revurderingen**

På baggrund af et oplæg fra Aalborg Kommune har husdyrbruget fremsendt en IT-ansøgning som grundlag for revurderingen.

De nye vilkår meddeles efter Husdyrbrugloven, og meddeles som påbud efter § 39. Der tillægges ikke retsbeskyttelse på disse nye vilkår, men de nye vilkår kan påklages.

Nogle vilkår/dele af vilkår i miljøgodkendelsen fra 2007 er blevet overflødige eller uaktuelle af anden grund og er således bortfaldet. Denne revurdering er udformet således, at den indeholder samtlige vilkår, som gælder fremover. Eksisterende vilkår, som blot er overført til denne revurdering, kan ikke påklages. Vilkårene og påbuddene skal efterleves fra den dato, hvor revurderingen af miljøgodkendelsen meddeles, medmindre der fremgår andet af vilkåret eller påbuddet.

Kravene i husdyrgødningsbekendtgørelsen og andre relevante bekendtgørelser skal også overholdes. Vilkårene i revurderingen er som hovedregel kun stillet for de punkter, hvor tilsynsmyndigheden vurderer, at kravene skal være mere vidtgående end de generelle regler i bekendtgørelserne.

Der er ikke foretaget ændringer i den del af bygningsmassen, som er relateret til husdyrholdet.

Ifølge Miljøstyrelsen er revurderingssager ikke omfattet af habitatbekendtgørelsens regler om konsekvensvurdering, jf. habitatbekendtgørelsens § 7, idet der ved en revurdering ikke er tale om et nyt projekt, som kommunen skal give tilslutning til.

Aalborg Kommune vurderer, at fortsat drift på Øster Uttrup Vej 25 – 27, 9220 Aalborg Øst ikke vil medføre væsentlige miljømæssige påvirkninger, når de anførte vilkår overholdes. Kommunen vurderer i øvrigt, at husdyrbruget kan drives på en måde, som er forenelig med hensynet til omgivelserne. Det vurderes desuden, at revurderingen ikke vil forringe tilstanden af beskyttede naturtyper såvel i som uden for Natura 2000 områder.

Der må ikke ske udvidelse eller ændring i dyreholdet, herunder stalde, gødningsopbevaringsanlæg, og lignende før ændringen er godkendt af Aalborg Kommune.

Det skal bemærkes, at Aalborg Kommune altid kan revidere vilkårene i en godkendelse for at forbedre husdyrbrugets kontrol med egen forurening (egenkontrol) eller for at opnå et mere hensigtsmæssigt tilsyn.

Husdyrbrugloven har bl.a. til formål at værne om natur og miljø, så samfundsudviklingen kan ske på et bæredygtigt grundlag i respekt for menneskers livsvilkår og for bevarelse af dyre- og plantelivet.

Husdyrbruget på Øster Uttrup Vej 25 – 27, 9220 Aalborg Øst arbejder allerede med bæredygtighed. På sidste miljøtilsyn snakkede vi om, at der bl.a. er indført følgende tiltag:

- Lys og varme slukkes i de værksteder der ikke benyttes
- Løbende udskiftning til LED-belysning

Du opfordres til at købe produkter, hvor miljøparametre vægtes på lige fod med kvalitet og pris.

Aalborg Kommune opfordrer dig til at bruge bæredygtige materialer og til at have fokus på en bæredygtig produktion. Udover at minimere vand, el og varmekonsumet er det en god ide også at have fokus på de råvarer, der indgår i produktionen eller i egne produkter. Der kan fx bruges genanvendelige materialer, være fokus på levetiden for produktet, eller på adskillelse af produktet, så de enkelte dele nemmere kan genbruges. Herudover opfordres du til at have fokus på at minimere emballagen, minimere forbruget af kemikalier og reducere transporten.

### 1.3 Offentlighed

Som indledningen til revurderingen er der den 6. juni 2016 sendt oplæg til godkendelsesindehaveren om myndighedens foreløbige overvejelser om revurderingen, og det har ligeledes været offentliggjort på kommunens hjemmeside [www.aalborg.dk](http://www.aalborg.dk) fra 6. marts 2017 til 22. marts 2017, at miljøgodkendelsen skulle revurderes. I forbindelse med offentliggørelsen indkom der bemærkninger fra omkringboende. Bemærkningerne drejede sig om lugtgener fra husdyrbruget både fra anlægget og fra udbringning. Bemærkningerne er indgået i overvejelserne omkring revurdering af miljøgodkendelsen.

Udkastet til revurderingen herunder varsel af påbud om vilkårsændringer har været i 2 ugers høring hos ejer og konsulent. Høringen er foregået i perioden fra 22-06-2020 til 14-07-2020.

I høringsperioden gjorde ansøger indsigelser mod vilkår 5, 6 og 19 i udkastet til revurdering. Aalborg Kommune har efterfølgende foretaget en tilpasning af vilkårene. Desuden er der lavet rettelser i oplysninger om gulvtyper, produktionsarealer og ammoniakdeposition på baggrund af mere præcise oplysninger om de praktiske forhold.

Da afgørelsen meddeles som et påbud efter husdyrbruglovens § 39, jf. § 41 skal parthøringen af husdyrbrugets ejer i denne forbindelse betragtes som et forvarsel om påbud.

Kommunen har i øvrigt vurderet, at der ikke var andre parter, som skulle høres i sagen. Der er herved lagt vægt på, at der er tale om en revurdering, og at der ikke i forbindelse hermed opstår øgede gener for omgivelserne.

### 1.4 Gyldighed og retsbeskyttelse

Den oprindelige miljøgodkendelse af den 24. oktober 2007 er fortsat gældende med de ændringer, der fremgår af denne revurdering.

Der er ikke retsbeskyttelse på de meddelte vilkår, da de enten er ændret ved påbud (nye og ændrede vilkår) eller er videreført fra den oprindelige godkendelse, hvor retsbeskyttelsen er udløbet. Vilkårene træder i kraft straks ved meddelelse af denne afgørelse med mindre andet fremgår af det enkelte vilkår.

Hvis det tilladte dyrehold har været opnået i tre på hinanden følgende år, så bortfalder den del af godkendelsen, der ikke har været udnyttet de seneste tre år.

### 1.5 Revurdering af miljøgodkendelsen

Husdyrbrugets miljøgodkendelse skal, jf. § 40 i husdyrbekendtgørelsen regelmæssigt og mindst hvert 10. år tages op til revurdering.

Den næste regelmæssige vurdering af husdyrbrugets miljøgodkendelse skal foretages i 2030.

Hvis husdyrbruget ønsker ændringer i miljøgodkendelsen, kan der altid ansøges herom.

### 1.6 Offentliggørelse

Revurderingen vil blive offentliggjort på [www.dma.mst.dk](http://www.dma.mst.dk) (DMA: Digital Miljøadministration) den 22. juli 2020.

### 1.7 Klagevejledning

Denne afgørelse kan, for så vidt angår nye vilkår, påklages til Miljø- og Fødevareklagenævnet af ansøgerne og enhver, der har individuel væsentlig interesse i sagens udfald, en række foreninger samt organisationer jf. husdyrbruglovens §§ 84 - 87.

Afgørelsen, der alene vedrører forholdene i henhold til husdyrbrugloven, kan inden 4 uger efter afgørelsen meddeles/offentligt bekendtgøres påklages til Miljø- og Fødevareklagenævnet. Klagefristen udløber den 19. august 2020.

Eventuel klage skal indgives via Klageportalen på [www.nmkn.dk](http://www.nmkn.dk), som du finder et link til på forsiden af [www.nmkn.dk](http://www.nmkn.dk). Klageportalen ligger på [www.borger.dk](http://www.borger.dk) og [www.virk.dk](http://www.virk.dk). Du logger på [www.borger.dk](http://www.borger.dk) eller [www.virk.dk](http://www.virk.dk) ligesom du plejer, med Nem-ID eller NEM-ID medarbejder. Klagen sendes gennem klageportalen til den myndighed, der har truffet afgørelsen.

En klage er indgivet, når den er tilgængelig for myndigheden i klageportalen. Når du klager, skal du betale et gebyr. Du betaler gebyret med betalingskort i klageportalen. Gebyret er i 2016-niveau på 900 kr. for privatpersoner og 1.800 kr. for virksomheder og organisationer.

Miljø- og Fødevareklagenævnet skal som udgangspunkt afvise en klage, der kommer uden om Klageportalen, hvis der ikke er særlige grunde til det. Hvis du ønsker at blive fritaget for at bruge Klageportalen, skal du sende en begrundet anmodning til den myndighed, der har truffet afgørelse i sagen. Myndigheden videresender herefter anmodningen til Miljø- og Fødevareklagenævnet, som træffer afgørelse om, hvorvidt din anmodning kan imødekommes.

Eventuel klage har opsættende virkning ifølge husdyrlovens § 80, dvs. de nye vilkår er ikke gældende, før klagen er færdigbehandlet, med mindre Miljø- og Fødevareklagenævnet bestemmer andet.



Ansøger vil efter klagefristens udløb blive underrettet om, hvorvidt der er modtaget klage over denne afgørelse.

Eventuelt søgsmål (domstolsprøvelse) skal være anlagt inden 6 måneder efter, at afgørelsen er offentliggjort, jf. husdyrbruglovens § 90.

Nørresundby den 22. juli 2020

Helle Paludan Pedersen  
miljøsagsbehandler

## 2 Vilkår

Vilkårene består af en opdatering i forhold til nyeste viden og lovgivning, samt overførte uændrede vilkår fra den gamle miljøgodkendelse.

- Alle vilkår som angår udbringningsarealer og harmoni udgår da de er erstattet af generelle regler.
- Vilkår, der er videreført uændrede eller revideret til nutidigt sprog er i det følgende markeret med en \*. Disse vilkår ikke kan påklages.

### Generelle forhold

1. \*Godkendelsen omfatter samtlige landbrugsmæssige aktiviteter på husdyrbruget Øster Uttrup Vej 25 – 27, 9220 Aalborg Øst.
2. Vilkårene i den revurderede godkendelse skal, hvis ikke andet er anført, være opfyldt fra den dato, hvor den revurderede godkendelse træder i kraft.
3. Husdyrbruget skal fremover indrettes og drives i overensstemmelse med de oplysninger, der ligger til grund for den oprindelige godkendelse, samt med de ændringer, der eventuelt måtte fremgå af vilkårene i denne revurderede godkendelse.
4. Der skal til enhver tid forefindes et eksemplar af den oprindelige miljøgodkendelse samt denne revurdering af miljøgodkendelsen på husdyrbruget. De vilkår, der vedrører driften, skal være kendt af de ansatte, der er beskæftiget med den pågældende del af driften; herunder procedurer ved eventuelle uheld.

### Vilkår til husdyrholdet

5. Husdyrholdet skal være sammensat og staldindretningen udført, som beskrevet nedenfor:

Dyretype og staldsystem	Antal dyr	Antal stipladser	DE (dyreenheder) (2016/17 norm)
Drægtige søer Årsso, løbe- og drægtighedsstald, løsgående, delvis spaltegulv	804	613	127,91
Løbestald, delvis spaltegulv	366	278	58,23
Farestald, kassesti, fuldspaltegulv	1011	241	68,93
Farestald, kassesti, delvis spaltegulv	159	38	10,84
Gylte og polte til parring jf. vilkår 6			-24,44

Tabel over sammensætning og antal i dyreholdet.

6. \*Ejendommen tillades drevet med et dyrehold på maksimalt 1.170 stk. årssøer. Dette svarer til 265,91. Det er dog en forudsætning, at polte først ankommer til ejendommen umiddelbart forud for løbning, og at nogle af gyltene først ankommer til ejendommen ca. 14 dage før faring. På grund af denne praksis fradrages der 24,44 DE, så den maksimale besætningsstørrelse er 241,47 DE. Beregningen af dyreenheder er foretaget efter reglerne i Husdyrgødningsbekendtgørelsen 2016/17-norm.
7. \*Der må ikke ske ændringer i dyrehold, -type, -sammensætning, staldindretning m.v., som kan medføre øget ammoniakfordampning i forhold til grundlaget for denne godkendelse.

### Anlægget

8. Drikkevandssystemet skal drives og vedligeholdes, så spild undgås.
9. Påfyldning af benzin og/eller dieselolie på biler og landbrugsredskaber skal ske på plads med støbt underlag. Det skal ske under opsyn, og således at der ikke er mulighed for afløb til jord, overfladevand eller grundvand. Evt. spild skal straks opsamles.

### Ventilation

10. Ventilatorer skal renholdes efter behov – mindst én gang om året – samt vedligeholdes og efterses i henhold til producentens anvisninger for det pågældende anlæg. Ved driftsstop skal skaden udbedres og systemet skal hurtigst muligt være i drift.

### Rengøring af staldanlæg, herunder vandforbrug

11. Der skal til stadighed tilstræbes en god staldhygiejne, herunder sikres at stier og båse holdes tørre, samt at staldene og fodringsanlæg holdes rene.

### Affaldshåndtering

12. Bortskaffelse af affald skal ske i overensstemmelse med kommunens affaldsregulativer. Der skal gemmes dokumentation for bortskaffelse, med oplysninger om mængde, art og sammensætning af det producerede affald. Dokumentationen skal opbevares i 5 år og forevises ved tilsyn.

### Uheld og risici

13. Ved driftsuheld, hvor der opstår risiko for forurening af miljøet, er der pligt til øjeblikkeligt at anmelde dette til **Alarmcentralen, tlf.: 112** og efterfølgende straks at underrette **Aalborg Kommune, Miljø- og Energiforvaltningen på tlf.: 99 31 20 00**. Herefter skal der handles i overensstemmelse med forskrifterne i beredskabsplanen.
14. Der skal altid ske overvågning ved:
  - a. pumpning af gylle til/fra gyllebeholder
  - b. pumpning af olie

## Gødningsproduktion og –håndtering

15. \*Håndtering af gylle skal foregå under opsyn, således at spild undgås, og der tages størst muligt hensyn til omgivelserne.
16. \*Der må kun benyttes gyllevogne med påmonteret suge-/pumpetårn.
17. \*Ved transport af husdyrgødning på offentlige veje skal transportvognens åbninger være forsynet med låg eller lignende, således at spild ikke kan finde sted. Skulle der alligevel ske spild, skal gødningen straks opsamles.

## Lugt og støv

18. \*Start på omrøring af gyllebeholder må kun finde sted, når vinden kommer fra vestlige og sydlige retninger mellem stik nordvest og stik sydøst. Hvis vinden efter start på omrøring af gyllebeholder skifter retning, således at den kommer fra østlige eller nordlige retninger mellem stik nordvest og stik sydøst, gives maksimalt 7 dage efter ændring af vindretningen til at få afsluttet udkørsel af gylle eller flytning af gylle.
19. \*Landbrugsdriften på ejendommen må ikke give anledning til støvgener, udenfor ejendommens areal, som af tilsynsmyndigheden vurderes at være væsentlige. Afkast mm. skal renholdes således, at støj- og lugtgener begrænses mest muligt.
20. Hvis tilsynsmyndigheden vurderer, at driften af husdyrbruget giver anledning til væsentligt flere lugtgener for de omkringboende end forventet, skal husdyrbruget lade udarbejde en handlingsplan for at nedbringe lugtgenerne, herunder evt. at foretage lugtmålinger. Inden dokumentationsprogrammet iværksættes skal det godkendes af tilsynsmyndigheden, og undersøgelsens omfang vil efter konkret vurdering blive fastsat af tilsynsmyndigheden. Alle udgifter i forbindelse med ovennævnte afholdes af husdyrbruget.
21. \*Viser ovennævnte dokumentation, at der er væsentlige lugtgener, skal de afhjælpende foranstaltninger udføres efter nærmere aftale med tilsynsmyndigheden.
22. Kravet om dokumentation af lugtforholdene kan højst fremsættes en gang årligt, med mindre den seneste kontrol viste, at lugtemissionen ikke kan overholdes.
23. \*Fodersiloer skal indrettes således, at støvgener i forbindelse med indblæsning af foder undgås.

## Fluer og skadedyr

24. \*Der skal på husdyrbruget foretages effektiv fluebekæmpelse som minimum i overensstemmelse med de til enhver tid gældende retningslinjer for fluebekæmpelse.
25. \*Gener fra andre skadedyr skal straks afhjælpes.
26. \*Opbevaring af foder skal ske på sådan en måde, så der ikke opstår risiko for ophold af skadedyr (rotter m.v.).

## Støj

27. Husdyrbrugets bidrag til støjbelastningen må ikke overstige følgende værdier målt ved nabobeboelsen eller dennes opholdsarealer:

Områdetype	Man-fre kl. 7-18 Lørdag kl. 7-14	Man-fre kl. 18-22 Lør kl. 14-22 Søn- og helligdag kl. 7-22	Alle dage kl. 22-7	Alle dage kl. 22-7
	Gns. værdi over referencetidsrummet			Maksimal værdi
Det åbne land (inkl. landsbyer og landbrugsarealer)	55 dB(A)	45 dB(A)	40 dB(A)	55 dB(A)

Vejledning om ekstern støj fra virksomheder. Miljøstyrelsens vejledning nr. 5 af november 1984.

28. \*Virksomheden skal for egen regning dokumentere, at støjvilkår overholdes, hvis tilsynsmyndigheden finder generne væsentlige. Støjmålinger skal udføres som beskrevet i Miljøstyrelsens til enhver tid gældende støjberegningsvejledning og foretages i punkter, som forinden aftales med tilsynsmyndigheden.

## Affald og opbevaring

29. \*Der skal til enhver tid foreligge dokumentation for, at affald bortskaffes miljømæssigt forsvarligt, jf. Affaldsbekendtgørelsen. Dette gøres ved på tilsynsmyndighedens forlangende at fremvise kvittering for korrekt aflevering heraf.
30. \*Arealerne omkring bygninger og tilkørselsveje skal holdes ryddelige og fri for affald, foderrester, gødning m.v.
31. \*Virksomhedens olie- og kemikalieaffald skal til enhver tid opbevares i tæt emballage og stå overdækket på fast, tæt bund uden mulighed for afløb til kloak, jord, overfladevand eller grundvand. Opbevaringen skal ske således, at der er opsamlingskapacitet til en mængde, svarende til rumindholdet af den størst benyttede beholder.
32. \*Ejendommens affaldshåndtering, dvs. sortering, opbevaring og bortskaffelse, skal ske i overensstemmelse med de til enhver tid gældende affaldsregulativer for Aalborg Kommune.
33. \*Opbevaring af fyrings- og evt. dieselolie i overjordiske tanke skal til enhver tid ske i en typegodkendt beholder.
34. \*Hvis der sker opbevaring af bekæmpelsesmidler (også midlertidig) på ejendommen, skal dette ske i lokale uden mulighed for afløb til kloak eller jord.

## Ophør

35. Ved husdyrbrugets ophør skal der udføres følgende forureningsbegrænsende foranstaltninger.

- a. Gyllebeholder, fortank med rørsystemer, gyllekanaler mv. skal tømmes og rengøres.
- b. Staldafsnit, lader og pladser skal rengøres.
- c. Olietanke tilknyttet husdyrbruget skal tømmes.
- d. Oplag af husdyrgødning og foder skal bortskaffes
- e. Farligt affald, restkemikalier, olieaffald, medicinaffald mv. skal bortskaffes i overensstemmelse med gældende regler (se bilag 5. Vejledningen affaldstyper i landbruget).

Gyllebeholder behøver ikke at blive tømt og rengjort, hvis den fortsat anvendes.

Husdyrbruget skal til enhver tid leve op til gældende regler i love og bekendtgørelser – også selv om disse regler måtte være skærpende i forhold til denne revurdering.

### 3 Resumé og samlet vurdering

Aalborg Kommune meddeler en revurdering af miljøgodkendelsen for soproduktionen på Christiansminde Multisite K/S, Øster Uttrup Vej 25 – 27, 9220 Aalborg Øst efter husdyrbruglovens § 39, jf. § 41.

Der er lavet beregninger af anlæggets miljøpåvirkninger i det digitale ansøgningssystem [www.husdyrgodkendelse.dk](http://www.husdyrgodkendelse.dk).

#### Produktionen

Med den oprindelige miljøgodkendelse af husdyrbruget blev der godkendt en produktion af 1.170 årssøer.

Med denne revurdering godkendes produktionen til et sohold på 1.170 årssøer. Dette svarer til en fortsættelse af den nuværende produktion.

#### Tidligere meddelte afgørelser

Husdyrbrugets oprindelige miljøgodkendelse er meddelt efter kapitel 5 i miljøbeskyttelsesloven den 24. oktober 2007.

#### BAT

Denne revurdering overholder Miljøstyrelsens BAT-niveau for den maksimale fordampning af ammoniak. Der er redegjort for hvilke teknikker og metoder, der er taget i anvendelse for at overholde BAT-niveau, samt hvilke teknikker og arbejdsgange, der i øvrigt anvendes på husdyrbruget for at begrænse miljøpåvirkningen mest muligt.

Ved fremtidige ændringer i produktionsprocesser eller råvarer, hjælpestoffer og produkter, skal der tages højde for mulig forureningsbegrænsning på basis af principper om bedst tilgængelig teknik.

#### Management

Husdyrbruget bliver drevet efter de principper, der er opstillet i begrebet ”godt landmandskab”. Begrebet ”godt landmandskab” indeholder en målsætning om inddragelse af principperne for integreret produktion. Hensynet til de mere bløde værdier bliver derved en integreret del af planlægningsprocessen. De bløde værdier er i denne sammenhæng defineret som etisk betingede hensyn, herunder hensyn til medarbejdere, naboerne til husdyrbruget, forbrugerne samt til husdyrvelfærd, naturen, landskabet og miljøet. Ved anvendelse af denne helhedsorienterede managementform forventes kravene fra det omgivende samfund at blive efterlevet, sideløbende med de økonomiske krav.

#### Samlet vurdering

Det er vurderet, at der truffet de nødvendige foranstaltninger til at forbygge og begrænse forureningen ved anvendelse af den bedste tilgængelige teknik, og at husdyrbruget i øvrigt kan drives på stedet uden at påvirke omgivelserne på en måde, som er uforenelig med hensynet til omgivelserne. Derfor er forudsætningerne til stede for at kunne meddele revurdering godkendelsen.

## 4 Generelle forhold

### 4.1 Beskrivelse af revurderingen

Revurderingen omfatter de landbrugsmæssige aktiviteter på husdyrbruget Øster Uttrup Vej 25 - 27.

Vilkår 1 svarer til vilkår i godkendelse fra 2006.

Vilkår 2, 3 og 4 er opdateret i forhold til denne revurdering, og de gældende regler.

#### 4.1.1 Begrundelse for vilkår til generelle forhold

Generelle forhold angår de overordnede retningslinjer for driften på husdyrbruget. Vilkårene er standard revurderinger og godkendelser af husdyrbrug.

## 5 Husdyrhold, staldanlæg og drift

### 5.1 Husdyrhold

Husdyrholdet er et sohold til produktion af smågrise. Produktionens størrelse har været uændret siden husdyrholdet blev miljøgodkendt efter miljøbeskyttelsesloven i 2007 til en produktion på 1.170 stk. årssøer.

Dyreholdet skal være indrettet og sammensat som angivet i vilkår 5 og 6. Vilkår 5 er opdateret efter de nyeste normer.

I vilkår 6 præciseres de gulvtyper i de enkelte stalde, som danner grundlag for beregningen af ammoniakbelastning på de enkelte naturområder.

Vilkår 7 er stadig gældende og videreføres i revurderingen.

#### 5.1.1 Begrundelse for og vurdering af vilkår til husdyrholdet

Der er foretaget en beregning gennem det digitale ansøgningssystem [www.husdyrgodkendelse.dk](http://www.husdyrgodkendelse.dk), hvor anlæggets miljøbelastning beregnes efter hensyntagen til anlæggets produktionsareal.

Hermed er ammoniakfordampningen fra produktionen ikke længere afhængig af dyreholdets størrelse, men knytter sig udelukkende til staldsystemet og produktionsareal.

Ifølge reglerne for revurdering skal dyreholdet fortsat godkendes i forhold til produktionens størrelse.

### 5.2 Anlægget

#### 5.2.1 Begrundelse for og vurdering af vilkår til staldinventar og drift

Der stilles nyt vilkår til drift og vedligehold af drikkevandssystemet med henblik på at leve op til BAT for så vidt angår vandbesparende foranstaltninger (Vilkår 8).

Ligeledes bibeholdes vilkår til påfyldning af benzin og olie (Vilkår 9).



Aalborg Kommune vurderer, at de stillede vilkår er BAT.

### **5.3 Ventilation**

#### **5.3.1 Begrundelse for og vurdering af vilkår til ventilation**

Vilkår 19 i miljøgodkendelsen af den 29. december 2006 erstattes af vilkår 10 i forbindelse med denne revurdering. Der er tale om en præcisering og sammenskrivning.

### **5.4 Rengøring af staldanlæg, herunder vandforbrug**

#### **5.4.1 Begrundelse for og vurdering af vilkår til rengøring af staldanlæg, herunder vandforbrug**

Staldene er indrettet, så der kan rengøres 4 gange årligt og derved nedsætte risikoen for sygdomme, nedsætte lugt fra staldene og mindske støv i stalden for både dyr og mennesker.

Inden vask af stalde sættes stalden i blød, hvorefter stalden vaskes med højtryksrensere med koldt vand. Både iblødsætning og vask med højtryksrensere er vandbesparende. Rengøring og hygiejne er præciseret i vilkår 11, med henblik på at holde lugtgener så lave som muligt.

### **5.5 Energiforbrug**

#### **5.5.1 Begrundelse for og vurdering af vilkår til energiforbrug**

Energi anvendes primært til ventilationsanlæg, foderanlæg, varmelamper, håndtering af gylle og belysning.

Der er etableret temperaturstyret ventilation, som kun kører med den styrke, der er nødvendig for at ventilere staldene. Ventilatorerne rengøres jævnligt, hvilket sikrer, at der ikke bruges unødvendig energi pga. modstand fra støv og skidt. Ved løbende reparation af ventilationsanlægget i de eksisterende stalde opsættes motorer, der er energibesparende.

Gyllepumper kører på timer under opsyn, så de ikke kører unødigt tomt.

Der er udskiftet til lavenergibelysning i staldene. Lyset vil være tændt efter behov, når der arbejdes i staldene. Staldbelysningen rengøres jævnligt, som nytteværdien af belysningen er optimal i forhold til energiforbruget.

Logistikken i forbindelse med håndtering af foder, dyr m.v. er indrettet, så afstanden giver færrest mulige driftstimer, hvilket minimerer energiforbruget.

Det er BAT at begrænse energiforbruget mest muligt, - herunder at have gjort sig overvejelser om der er ny teknologi, som kan give væsentlige energibesparelser i forhold til omkostningen ved at udskifte det eksisterende.

Aalborg Kommune anser det derfor for BAT at få anlægget gennemgået med henblik på at få et totalt overblik over mulige energibesparende tiltag. Denne gennemgang er foretaget forud for revurderingen, og vurderes overholdt.

Aalborg Kommune anser en energirapport for at være en del af BAT, og at det ligeledes er BAT at indføre de energibesparende tiltag, som anbefales i rapporten.

## 5.6 Affaldshåndtering

### 5.6.1 Begrundelse for og vurdering af vilkår affaldshåndtering

Der stilles nyt vilkår til bortskaffelse af affald med henblik på at leve op til BAT (vilkår 12). Vilkåret er en om- og videreformulering af tidligere vilkår 28 om dokumentation for bortskaffelse af affald.

Kommunen har udarbejdet stamkort mv., som kan benyttes til registrering af affaldsproduktionen. Formålet er at fremme sortering og genanvendelse af affald. Husdyrbruget kan i det konkrete tilfælde forevise anden dokumentation for sortering og genanvendelse af affald. Det kan f.eks. være særskilte kvitteringer for aflevering af de enkelte affaldsfraktioner, som forekommer på husdyrbruget.

Husdyrbruget skal overholde kommunens affaldsregulativer, der kan findes på [www.aalborg.dk](http://www.aalborg.dk).

Se desuden <https://www.aalborgforsyning.dk/erhverv/Affald>

Aalborg Kommune vurderer, at de miljømæssige krav til affaldshåndtering er opfyldt, når vilkår og affaldsregulativ følges. Ved vilkåret om registrering af affaldsproduktionen sikres, at der altid er fokus på sortering og genanvendelse af affald. Aalborg Kommune vurderer, at husdyrbruget med de stillede vilkår lever op til BAT.

## 5.7 Uheld og risici

### 5.7.1 Redegørelse for mulige uheld

Sker der uheld, der kan medføre alvorlige påvirkninger af natur og miljø vil Alarmcentralen straks blive kontaktet. Ligeledes vil kommunens Miljø- og Energiforvaltning efterfølgende blive underrettet. Der er udarbejdet en beredskabsplan for driftsuheld. Medarbejder, ejer og andre med fast adgang til husdyrbruget er vejledt i beredskabsplanen, der er vedlagt som bilag.

Vilkår 13 og 14 er en opdatering af godkendelse fra 2007.

### 5.7.2 Minimering af risiko for uheld

Gyllen opbevares i gyllebeholder, der er godkendt i henhold til 10 års beholderkontrol. Der pumpes fra fortank til lagertank, men fra lagertank suges gyllen til gyllevognen.

Dieselolie opbevares i godkendt tank, der er placeret på betongulv.

### 5.7.3 Begrundelse for og vurdering af vilkår vedrørende uheld og risici

Aalborg Kommune vurderer, at husdyrbruget, ved overholdelse af de stillede vilkår og de generelle regler, ikke vil påvirke miljøet væsentligt. Vilkårene videreføres i hovedtræk fra miljøgodkendelse fra 2007 – de er blot ændret så de passer til i dag.

Da dette er et IE-brug rummer den generelle lovgivning et krav om, der skal forefindes en opdateret beredskabsplan på husdyrbruget, som fortæller, hvornår og hvordan der skal

reageres ved uheld, som kan medføre konsekvenser for det eksterne miljø. Planen skal være tilgængelig og synlig for husdyrbrugets ansatte og øvrige, der færdes på husdyrbruget.

Vilkår om overvågning af pumpning af gylle til/fra gyllebeholder og pumpning af olie opretholdes (Vilkår 16).

## 6 Gødningsproduktion og –håndtering

Gødningsproduktionen består udelukkende af gylle. Opbevaringsanlægget er uændret som beskrevet i nedenstående skema:

Anlæg	Byggeår	Kapacitet/størrelse	Overfladeareal	Overdækning
Gyllebeholder	1992	3.000 m <sup>3</sup>	777 m <sup>2</sup>	flydelag
Gyllekanaler	1992	1.228 m <sup>3</sup>		

Gyllen afhentes i gyllevogne med påmonteret sugetårn.

### 6.1 Begrundelse for og vurdering af vilkår til gødningsproduktion og håndtering af gylle

Aalborg Kommune vurderer, at vilkår, om håndtering af gylle (vilkår 15, 16, 17) stadig er relevante for driften af husdyrbruget og er derfor overført fra tidligere vilkår. Vilkår i tidligere godkendelse vedr. opbevaringskapacitet er ikke videreført, da den generelle lovgivning foreskriver at der skal kunne dokumenteres at der er 9 mdr. lagerkapacitet til husdyrgødning enten på ejendommen eller via aftale om opbevaring af husdyrgødning.

## 7 Forurening og andre gener fra husdyrbruget

### 7.1 Ammoniakpåvirkning og gener fra husdyrbruget

#### 7.1.1 Ammoniakfordampning fra anlægget

Det fremgår af beregningerne i [www.husdyrgodkendelse.dk](http://www.husdyrgodkendelse.dk), at den totale ammoniakemission fra husdyrbruget ved Øster Uttrup Vej 25 - 27, 9220 Aalborg Øst er på 4.349 kg N/år. Denne emission er baseret på følgende produktionsarealer:

Staldnavn:	Produktionsareal:	Stald/gulvtype:	Dyretyper
Drægtige søer	1.307 m <sup>2</sup>	Løsgående, delvis spaltegulv	Søer, golde og drægtige.
Løbestald	738 m <sup>2</sup>	Individuel opstaldning, delv. Spaltegulv	
Farestald	168 m <sup>2</sup>	Kassestier, delvis spaltegulv	Søer, diegivende.
Farestald	1.033 m <sup>2</sup>	Kassestier, fuldspaltegulv	Søer, diegivende.
Babyklimastald	63 m <sup>2</sup>	Drænet gulv	Smågrise.

Anlæg	Kapacitet	Overfladeareal
Gyllebeholder	3000 m <sup>3</sup>	765 m <sup>2</sup>

Situationsplan fremgår af bilag 2 og staldtegninger/produktionsarealer af bilag 3.

Der er tale om den samme emission som i nudriften, og denne overholder BAT niveauet for ammoniakemission. BAT niveauet er beregnet til 4.349 kg N/år.

## 7.1.2 Anlæggets påvirkning på kategori 1 og 2 natur

### Beskrivelse af påvirkningen fra anlægget

Der er tidligere lavet naturvurdering, som fremgår af bilag 4.

I forhold til kategori 1-natur er de to nærmeste Natura 2000-områder, nr. 15 Nibe Bredning, Halkær og Sønderup Ådale ved Egholm, der ligger i en afstand af mere end 8 km vest for anlægget og område nr. 18, Hammer Bakker, der ligger i en afstand af mere end 8 km nord for anlægget. Beregningerne til de nærmeste naturarealer i Natura 2000-områderne viser en totaldeposition på 0,0 kg N/ha/år og merdeposition på 0,0 kg N/ha/år til begge. Andre arealer med habitatnatur ligger længere væk end de udvalgte punkter, og bliver derved påvirket i mindre grad.

I forhold til kategori 2 natur er der lavet en genberegning på baggrund af, at punkterne har flyttet sig en smule siden vurdering blev lavet første gang, samt at der nu er lavet en beregning på baggrund af produktionsareal. Det nærmeste relevante punkt – ”Overdrev CWE”, der ligger ca. 300 meter med nord, overholder depositionskravet på 1,0 kg N/år i totaldeposition. Depositon og placering af punkter fremgår af skema og figur nedenfor.

#### Samlet resultat af ammoniakberegninger

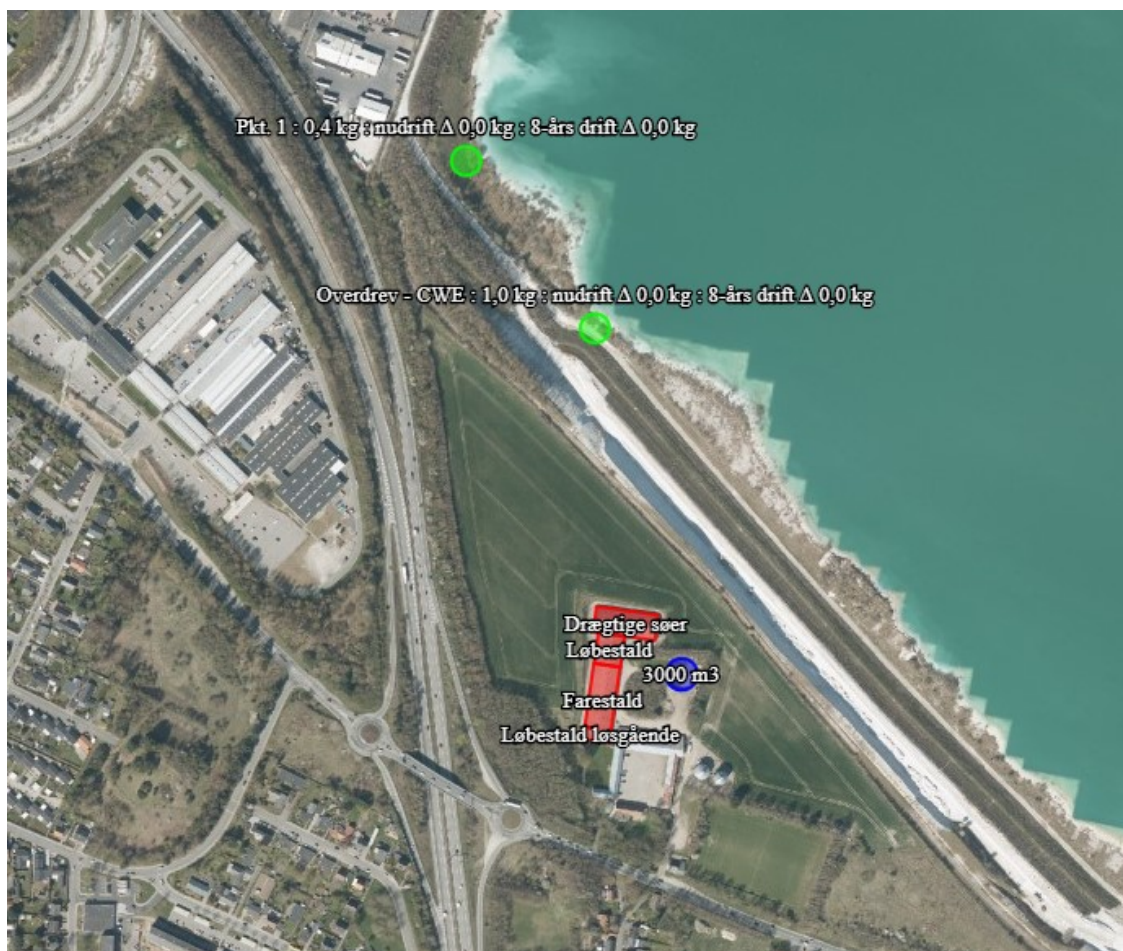
Samlet emission: **4349,0** (kg NH<sub>3</sub>-N/år)

Meremission (8 års-drift): **0,0** (kg NH<sub>3</sub>-N/år)

Meremission (nudrift): **0,0** (kg NH<sub>3</sub>-N/år)

#### Oversigt af naturpunkter

Navn:	Kategori:	Opretter:	Kumulation:	Ruhed natur:	Merdeposition (kg N/ha/år):		Totaldeposition (kg N/ha/år):
					8-års drift	Nudrift:	
Egholm	Kategori 1	Ansøger	0	S	0,0	0,0	0,0
Hammer Bakker	Kategori 1	Ansøger	0	S	0,0	0,0	0,0
Overdrev - CWE	Kategori 2	Sagsbehandler	0	Bn	0,0	0,0	1,0
Pkt. 1	Kategori 2	Sagsbehandler	0	Bn	0,0	0,0	0,4



### Vurdering af ammoniakdeposition fra anlægget

Kravet til totaldeposition efter §§ 25 og 26 i husdyrgodkendelsesbekendtgørelsen betyder, at husdyrbruget skal kunne leve op til en totaldeposition af ammoniak fra husdyrbruget (stald og lager) til kategori 2-natur på maksimalt 1,0 kg N pr. ha pr. år. Totaldepositionen til kategori 2 natur vurderes at være overholdt. Kravet til Natura 2000-natur (kategori 1-areal) er ligeledes opfyldt med 0,0 kg N/ha/år til nærmeste natura 2000-område.

## 7.2 Lugt og støv

### 7.2.1 Begrundelse for og vurdering af vilkår til lugt fra dyrehold

Den primære kilde til lugt fra dyrehold er staldluftventilation. Lugtgener håndteres primært ved hjælp af generelle regler i Husdyrgødningsbekendtgørelsen.

Revurderingen medfører ingen forandringer staldindretninger på Øster Uttrup Vej 25 – 27. Lugtafgivelsen fra bruget vil derfor være den samme som hidtil.

Indkommer der klager om lugtgener fra naboer, vil det være op til tilsynsmyndigheden at vurdere, om der skal foretages yderligere tiltag for at nedbringe lugtgenerne.

Aalborg Kommune har ikke tidligere modtaget klager over lugt fra husdyrbruget.

Vilkår 18 og 19 sikrer, at staldhygiejne og staldventilation ikke giver anledning til, at lugten fra husdyrbruget er anderledes/værre, end hvad der normalt forekommer fra denne type husdyrbrug.

Vilkår 20, 21 og 22 pålægger husdyrbruget at tage initiativ til at nedbringe lugtgenerne hvis tilsynsmyndigheden finder dem væsentlige. Disse vilkår er videreført fra miljøgodkendelsen fra 2007 – dog ændret, så de passer til nutidens praksis.

Ventilationsanlægget kontrolleres og rengøres jævnligt og der er alarm ved driftsforstyrrelser eller svigt i ventilationssystemet. Dette vurderes at være BAT.

Vilkår 23 overføres fra eksisterende miljøgodkendelse til begrænsning af støvgener.

### **7.3 Fluer og skadedyr**

#### **7.3.1 Begrundelse for og vurdering af vilkår til flue- og skadedyrsbekæmpelse**

Vilkår fra eksisterende miljøgodkendelse for bekæmpelse af skadedyr og fluer overføres fra eksisterende miljøgodkendelse for at sikre en effektiv bekæmpelse (vilkår 24, 25 og 26).

### **7.4 Støj**

#### **7.4.1 Begrundelse for og vurdering af vilkår for støj**

Vilkårene nr. 27 og 28 omkring støj i er opdaterede i forhold til den oprindelige miljøgodkendelse, men er i sine hovedtræk bibeholdt med samme indhold som i disse.

Der gives dog ikke mulighed for at hæve støjniveauet med 5 dB om natten, da maksimalt støjniveau om natten er 55 dB målt gælder øjeblikmålinger, og ikke beregnes som gennemsnit over tidsrummet.

Aalborg Kommune vurderer, at vilkårene er effektive og tilstrækkelige.

### **7.5 Affald og opbevaring**

Spildolie opbevares i olietønder i stalden og afhentes via en kommunal ordning.

Lysstofrør afleveres til genbrugsplads eller anden kommunal indsamling.

Bruget er tilmeldt den kommunale ordning for afhentning af klinisk risikoaffald.

Døde grise opbevares i brønd under overdække.

Brændbart affald bortskaffes i "Marius Pedersen container". Kvitteringer for bortskaffelse af affald gemmes som dokumentation.

Vilkår 29 til 34. angår husdyrbrugets håndtering af affald og opbevaring. De overføres fra godkendelse 2007, da de stadig er relevante.

### **7.6 Spildevand**

Spildevand fra rengøring af stalde ledes til gyllesystem i overensstemmelse med § 25 i husdyrgødningsbekendtgørelsen.

Vask af maskiner og sprøjteudstyr sker på anden ejendom.

## 7.7 Ophør

Hvis produktionen ophører, skal vilkår 35 om forureningsbegrænsende foranstaltninger efterkommes. Dette vurderes at være BAT.

## 8 Bedste tilgængelige teknik (BAT)

EU har d. 21. februar 2017 offentliggjort nye BAT-konklusioner for intensivt opdræt af fjerkræ og svin. De berørte virksomheder skal herefter have revurderet deres godkendelser og efterleve de nye BAT-vilkår om senest fire år.

### 8.1 Grænseværdi for ammoniak og fosfor

#### 8.1.1 Beregning af den maksimale ammoniakfordampning

Den maksimale ammoniakfordampning og den ammoniakfordampning, som vurderes at være den, der kan opnås ved anvendelse af BAT (bedste anvendelige teknik), beregnes igennem det digitale ansøgningssystem [www.husdyrgodkendelse.dk](http://www.husdyrgodkendelse.dk).

Det vejledende BAT-niveau for husdyrbruget er overholdt.

Samlet BAT beregning <span>?</span> <span>i</span>			
	Stalde	Lagre	Total
Samlet BAT krav (kg NH <sub>3</sub> -N /år)	4043	306	4349
Faktisk emission (kg NH <sub>3</sub> -N /år)	4043	306	4349
Forskel (kg NH <sub>3</sub> -N /år)	-	-	0
Vejledende BAT Overholdt?	-	-	Ja

#### 8.1.2 Vurdering af BAT for ammoniak

Ansøger har frit valg med hensyn til valg af teknikker for opnåelse af det maksimale ammoniakniveau og har konkret valgt at opnå dette gennem valg af stalddtype. I godkendelsen er der stillet vilkår, som sikrer, at den forudsatte reduktion af ammoniakfordampningen opnås.

Aalborg Kommune har samlet set vurderet, at det konkrete husdyrbrug ikke adskiller sig væsentlig fra forudsætningerne som ligger til grund for fastlæggelsen af emissionsgrænseværdien for smågrise<sup>3</sup>, hvorfor denne anvendes til fastsættelse af BAT-niveauet for ammoniakemissionen.

Aalborg Kommune vurderer desuden, at anvendelsen af Miljøstyrelsens vejledende emissionsgrænseværdier sikrer, at det vejledende BAT-niveau er proportionalt. Med dette menes, at niveauet kan opnås ved hjælp af teknikker, som har en rimelig pris i forhold til den reducerede forurening samt i forhold til omkostningen pr. årssø.

<sup>3</sup> Vejledende emissionsgrænseværdier opnåelige ved anvendelse af den bedste tilgængelige teknik (BAT). Husdyrbrug med konventionel produktion af smågrise 7 – 30 kg (gyllebaserede staldsystemer) - omfattet af husdyrgodkendelseslovens § 11 og § 12. Miljøministeriet. Miljøstyrelsen 2010

Aalborg Kommune vurderer, at BAT-niveauet for ammoniakfordampning fra anlægget er overholdt, idet de valgte teknikker beregnet gennem [www.husdyrgodkendelse.dk](http://www.husdyrgodkendelse.dk), samlet medfører en ammoniakemission, som svarer til BAT beregnet efter Miljøstyrelsens vejledning. Det vil ikke være proportionalt at indføre yderligere ammoniaktiltag.

### 8.1.3 Beskrivelse af fosfor

Fra august 2017 ændredes harmonikravene og der er indført et loft for udbringning af fosfor. Den ny fosforregulering omfatter både organisk gødning og handelsgødning, og betyder, at der også skal udarbejdes et regnskab for fosfor i gødningsregnskabet. Med ny husdyrregulering ændredes harmonikravet og de eksisterende vilkår i miljøgodkendelserne om husdyrbrugs udbringningsarealer blev ophævet med virkning fra den 1. august 2017 og erstattet af nye generelle regler.

## 8.2 Management (ledelses- og kontrolrutiner)

Af BAT-konklusionerne for intensivt opdræt af fjerkræ og svin fremgår, at det kan betragtes som BAT at registrere forbruget af næringsstoffer i produktionen, herunder fastlægge mål for husdyrholdets næringsbehov i forhold til forventet tilvækst, udarbejde foderplaner, der sikrer en optimal udnyttelse af foderets næringsstoffer og følge foderforbruget løbende. Disse elementer indgår i dansk husdyrproduktion gennem fastlæggelse af retningsgivende normer for husdyrholdets næringsbehov.

Godt landmandskab er også en vigtig del af BAT. Christiansminde opnår størst mulig udnyttelse af næringsstofferne i både husdyrgødning og handelsgødning gennem gødningsplanlægning og gødningsregnskaber.

Det er også BAT at udforme lagringsfaciliteterne for gødning med tilstrækkelig kapacitet, indtil yderligere behandling eller tilførsel på markerne kan udføres. Husdyrbruget har tilstrækkelig opbevaringskapacitet.

Disse elementer er allerede implementeret i dansk lovgivning.

Endvidere opfylder *Øster Uttrup Vej 25-27* BAT ved at sikre, at de ansatte har den nødvendige uddannelse, samt at der forefindes beredskabsplaner på husdyrbruget, der sikrer hensigtsmæssig adfærd ved uforudsete hændelser.

Christiansminde opfylder desuden BAT ved,

- at udforme lagringsfaciliteterne for husdyrgødning med tilstrækkelig kapacitet, indtil yderligere behandling eller tilførsel på markerne kan udføres.

For alle IE-husdyrbrug er det fra den 21. februar 2017 blevet et krav, at de anvender miljøledelse. For IE-husdyrbrug, der får en ny godkendelse, gælder kravet umiddelbart. Miljøledelse er fastsat som en generel regel, hvorefter tidligere miljøgodkendte IE-husdyrbrug af egen drift skal have indført miljøledelse senest den 21. februar 2021. Se § 43, stk. 4, 2. pkt., jf. stk. 1-3, i husdyrgodkendelsesbekendtgørelsen. Kommunen skal ved tilsyn konstatere, om IE-husdyrbruget har fået indført miljøledelse inden for den nævnte frist. Miljøledelse skal ikke indgå, herunder fastsættes som vilkår, ved godkendelse eller revurdering.



### 8.3 Gener fra husdyrbruget

Gener fra husdyrbruget (lugt, støj, støv, lys og lignende) udgør hovedsageligt et problem i miljømæssig henseende, hvis et husdyrbrugs anlæg ligger i nærheden af naboer, der kan blive påvirket.

Aalborg Kommune vurderer desuden, at disse gener skal reguleres med udgangspunkt i de lokale forhold, der er gældende for det pågældende husdyrbrug, med hjemmel i husdyrgodkendelseslovens § 27, stk. 1, 2. punktum, nr. 1 og husdyrgodkendelsesbekendtgørelsens § 11, stk. 1, nr. 3 og 11 – og for så vidt angår lugt: husdyrgodkendelsesbekendtgørelsens bilag 3, punkt B (beskyttelsesniveauet for lugt).

### 8.4 Energi- og vandforbrug

Det er vanskeligt at opstille egentlige grænser for forbruget af vand og energi. Hertil kommer, at vand- og energiforbrug i et vist omfang afhænger af de driftsmæssige forhold på den enkelte ejendom, herunder hvilke teknologiske løsninger, der anvendes til begrænsning af forurening.

Ifølge BAT-konklusioner for intensivt opdræt af fjerkræ og svin betragtes det som BAT, at arbejde på at optimere energieffektiviteten på anlægget. Endvidere kan det betragtes som BAT at registrere vand- og energiforbruget løbende med henblik på at identificere defekter, samt vælge udstyr med fokus på vand- og energibesparende egenskaber.

#### 8.4.1 Energibesparende foranstaltninger

Det er BAT at undgå modstand i ventilationssystemet ved jævnlig rengøring af dette, optimere udformningen af ventilationssystemet, så der opnås en god temperaturkontrol, samt at anvende lavenergibelysning.

Energiforbruget reduceres ved at følgende tiltag:

- for mekanisk ventilerede stalde: optimering af udformningen af ventilationssystemet i hver stald for at tilvejebringe god temperaturkontrol samt opnå minimumsventilation om vinteren.
- for mekanisk ventilerede stalde: undgåelse af modstand i ventilationssystemer gennem hyppigt eftersyn og rengøring af luftkanaler og blæsere.
- Der er opsat lavenergibelysning i anlægget.

Der skal laves en energirapport på husdyrbruget inden 3 år fra godkendelsestidspunktet, medmindre der er udarbejdet energirapport på husdyrbruget. Energigennemgangen viser, at der generelt er valgt energioptimale løsninger på husdyrbruget. Aalborg Kommune anser energirapporten for at være en del af BAT og at det ligeledes er BAT at indføre de energibesparende tiltag, som anbefales i rapporten.

#### 8.4.2 Vandbesparende foranstaltninger

Til aktiviteter, hvor der bruges vand, er det BAT at reducere vandforbruget.

Dette brug lever op til BAT mht. vandforbrug på følgende punkter:

- Rengøring af stald og udstyr med højtryksrensere ca. 4 gange årligt. Spulevand løber i gyllesystemet, og det er derfor vigtigt at finde en balance mellem rengøring og brug af så lidt vand som muligt.

- Udførelse af regelmæssig kalibrering af drikkevandsanlægget for at undgå spild
- Registrering af vandforbrug gennem registrering af forbrug
- Detektering og reparation af lækager. Der er i øvrigt valgt udstyr og teknikker med fokus på vandbesparende egenskaber.

Aalborg Kommune vurderer, at der er fokus på vandbesparende foranstaltninger, og at BAT-kravene mht. vandforbrug er opfyldt.

### **8.5 Opbevaring af affald, kemikalier, olie, handelsgødning og hjælpestoffer**

Aalborg Kommune vurderer, at det er BAT, at større landbrugsvirksomheder sorterer og registrerer affald i overensstemmelse med affaldsbekendtgørelsens forskrifter. Formålet er til stadighed at have fokus på affaldssortering og eventuel genanvendelse.

Aalborg Kommune vurderer således, at ved overholdelse af de stillede vilkår, vil oplag og håndtering af affald, råvarer og hjælpestoffer ikke påvirke miljøet.

### **8.6 Affald**

Aalborg Kommune vurderer, at det er BAT, at større landbrugsvirksomheder sorterer og registrerer affald i overensstemmelse med affaldsbekendtgørelsens forskrifter. Formålet er til stadighed at have fokus på affaldssortering og eventuel genanvendelse.

### **8.7 Samlet vurdering i forhold til BAT**

Samlet set vurderer Aalborg Kommune, at det ansøgte lever op til BAT på alle relevante punkter.

De stillede vilkår i forhold til vand, energi og affaldshåndtering sikrer at husdyrbruget til stadighed har fokus på affaldssortering samt energi- og vandforbrug.

Den beskrevne drift af husdyrbruget, herunder opbevaring og udbringning af husdyrgødning sikrer at miljøpåvirkninger og eventuelle gener fra husdyrbruget er begrænset mest muligt.

### **8.8 Bæredygtighed**

Aalborg Kommune, Miljø opfordrer husdyrbruget til at vælge bæredygtige løsninger.

Ved at reducere energiforbruget og brugen af fossile brændsler vil bidraget til klimaforandringerne fra CO<sub>2</sub>-udledningen reduceres. Husdyrbruget kan vælge maskiner m.v. med et lavt energiforbrug, udskifte belysningen med LED-pærer, opsætte tænd-sluk-ure eller isolere bygningerne. Endvidere kan husdyrbruget vælge at anvende vedvarende energi såsom energi fra solen, vindmøller, jordvarme eller varmepumper.

Affald er en ressource, som skal udnyttes. I stedet for deponering eller forbrænding kan affald fx bruges til erstatning for en råvare. Derfor er det helt centralt, at husdyrbrugets affald sorteres, så det kan genanvendes. Pap/papir, metal og plast kan fx genanvendes direkte. Haveaffald kan omdannes til kompost, mens andre affaldstyper såsom spildolie skal gennemgå en rensning, før det kan genanvendes. Det kan også være, at der er en affaldsart på dit husdyrbrug, som anses for en ressource for en anden virksomhed.

Ved at kortlægge affaldsstrømme på husdyrbruget kan det vise sig, at råvareforbruget kan optimeres. Det kan også være, at emballagen giver så meget affald, at husdyrbruget med fordel kan tage kontakt til producenten for en anden emballering.

Ved at anvende bæredygtige materialer fx certificeret træ eller vælge det mindst miljøbelastende vaskemiddel eller anden råvare kan husdyrbruget hjælpe miljøet. Det kan også være, at regnvand kan anvendes i en del af produktionen, eller at vand og andre materialer kan recirkuleres i produktionen.

En af de store udfordringer i verden er tab af biologisk mangfoldighed. Husdyrbruget kan bidrage til en forøget biologisk mangfoldighed på stedet fx ved at anvende regnvandet til en sø eller ved at lave insektvolde eller naturstriber i marken.

## 9 Bilagsliste

1. Liste over vilkår fra miljøgodkendelse fra 2007
2. Situationsplan
3. Oversigtskort, produktionsarealer.
4. Naturvurdering 2018

## Bilag 1. Liste over vilkår fra miljøgodkendelse fra 2007

Gemlestregede vilkår er bortfaldet eller erstattet af nye vilkår. Ikke gennemstregede vilkår er overført uændret i revurderingen – dog evt. revideret til nutidigt sprog.

### Generelle forhold

1. Godkendelsen omfatter samtlige landbrugsmæssige aktiviteter på ejendommen Øster Uttrupvej 25-27, 9220 Aalborg Øst.
2. Vilkårene i denne godkendelse skal, hvis andet ikke er anført, være opfyldt fra den dato, hvor godkendelsen træder i kraft.
3. Ejendommen skal fremover indrettes og drives i overensstemmelse med de oplysninger, der ligger til grund for denne godkendelse, samt med de ændringer der eventuelt måtte fremgå af godkendelsens vilkår.
4. Der skal til enhver tid forefindes et eksemplar af denne miljøgodkendelse på ejendommen. Den ansvarlige for driften skal være bekendt med godkendelsens vilkår. Øvrige ansatte skal være bekendt med de vilkår, som er relevant for deres ansvarsområder; herunder procedurer ved eventuelle uheld.
5. På tilsynsmyndighedens forlangende skal virksomheden dokumentere overholdelse af denne godkendelses vilkår ved at kunne fremlægge tilstrækkelig dokumentation f.eks. markplan, gødningsplan og kortbilag.
6. Virksomheden skal løbende eller i henhold til nærmere specifikation registrere følgende oplysninger (driftsjournal), som skal opbevares i mindst 5 år, og som skal forevises på tilsynsmyndighedens forlangende:
  - a. Grønt regnskab, såfremt det udarbejdes (jf. vilkår 7)
  - b. Aftaler, som sikrer opfyldelse af harmonireglerne (jf. vilkår 10)
  - c. Ajourført lagerregnskab (jf. vilkår 13)
  - d. Dokumentation for korrekt affaldsbortskaffelse (affaldsstamkort) (jf. vilkår 28)
  - e. En ajourført beredskabsplan (jf. vilkår 42)
7. Såfremt der årligt udarbejdes et grøn regnskab for ejendommen, skal det være tilgængeligt for tilsynsmyndigheden og opbevares i journal, jf. vilkår 6.

### Vilkår for dyrehold

8. Ejendommen tillades drevet med et dyrehold på maksimalt 1170 stk. årssøer. Dette svarer til 272,1 DE. Det er dog en forudsætning, at polte først ankommer til ejendommen umiddelbart forud for løbning, og at nogle af gyltene først ankommer til ejendommen ca. 14 dage før faring. På grund af denne praksis fradrages der 30 DE, således at den maksimale besætningsstørrelse er 242,1 DE. Beregningen af dyreenheder er foretaget efter reglerne i Husdyrgødningsbekendtgørelsen<sup>4</sup> og jf. nedenstående beskrivelse.

### Vilkår for drift af landbrugsarealer

9. Der må ikke ske ændringer af udspretningsarealer for husdyrgødning, som medfører øget risiko med hensyn til udvaskning af nitrat til overfladevand og grundvand samt øget risiko for fosfortab i oplande til Natura 2000 områder, som er overbelastede med fosfor, uden forudgående vurdering fra tilsynsmyndigheden. Som led i egenkontrol af dette skal der i forbindelse med miljøtilsyn kunne fremlægges kortmateriale, som viser de udbringningsarealer, der ligger til grund for denne miljøgodkendelse, samt de marker, som måtte være nye udbringningsarealer. Kortmaterialet skal kunne dokumentere, at der ikke er skiftet til mere sårbare arealer med hensyn til udvaskning af nitrat til overfladevand (nitratklasser) og udvaskning af nitrat til grundvand (nitratfølsomme indvindingsområder), og at der ikke er skiftet fra arealer, som er oplande til Natura 2000 områder, som ikke er overbelastede med fosfor, til arealer, som er oplande til Natura 2000 områder, der er overbelastede med fosfor.

- ~~10. Virksomheden skal sikre, at der rådes over tilstrækkelige jordtilliggende til opfyldelse af harmonireglerne, herunder sikre at der altid foreligger gældende skriftlige aftaler, såfremt jorden er forpagtet.~~

### Vilkår for ammoniakfordampning

11. Der må ikke ske ændringer i dyrehold, -type, -sammensætning, staldindretning m.v., som kan medføre øget ammoniakfordampning i forhold til grundlaget for denne godkendelse.
- ~~12. Kommer der berettigede klager vedrørende ventilationen, skal der udføres forbedringer i følge aftale med tilsynsmyndigheden.~~

### Vilkår for husdyrgødning

- ~~13. Der skal hvert år senest 15. oktober foreligge en beregning, som viser, at der er opbevaringskapacitet frem til 1. april det følgende år. Dokumentation skal foreligge i form af et ajourført lagerregnskab for husdyrgødning.~~
14. Håndtering af gylle skal foregå under opsyn, således at spild undgås, og der tages størst muligt hensyn til omgivelserne.
15. Der må kun benyttes gyllevogne, som har egen sugeanordning.
16. Ved transport af husdyrgødning på offentlige veje skal transportvognens åbninger være forsynet med låg eller lignende, således at spild ikke kan finde sted. Skulle der alligevel ske spild, skal gødningen straks opsamles.

### Vilkår for lugt og støv

17. Start på omrøring af gyllebeholder må kun finde sted, når vinden kommer fra vestlige og sydlige retninger mellem stik nordvest og stik sydøst. Såfremt vinden efter start på omrøring af gyllebeholder skifter retning, således at den kommer fra østlige eller nordlige retninger mellem stik nordvest og stik sydøst, gives maksimalt 7 dage efter ændring af vindretning til at få afsluttet udkørsel af gylle eller flytning af gylle.
18. Landbrugsdriften på ejendommen må ikke give anledning til lugt- og støvgener uden for ejendommens areal, som af tilsynsmyndigheden vurderes til at være væsentlige. Afkast m.m. skal renholdes således, at støj- og lugtgener begrænses mest muligt.
- ~~19. Ventilationsanlæg skal installeres og vedligeholdes således, at der ikke opstår væsentlige lugt- eller støjgener. Staldventilatorer skal renholdes og justeres efter behov.~~
20. Fodersiloer skal indrettes således, at støvgener i forbindelse med indblæsning af foder undgås. For eksempel med cykloner eller anden støvbegrænsende foranstaltning.
21. Virksomheden skal efter anmodning fra tilsynsmyndigheden dokumentere, at vilkår om lugt (vilkår 18) er overholdt. Kravet om dokumentation af lugtforholdene kan højst fremsættes en gang årligt, med mindre den seneste kontrol viser, at vilkåret ikke kan overholdes. Inden dokumentationsprogrammet iværksættes, skal det godkendes af tilsynsmyndigheden. Ved prøvetagning skal der være tale om en repræsentativ prøve. Udføres lugtmålingen med baggrund i en naboklage, skal lugtmålingen tage udgangspunkt ved klagers beboelse og opholdsarealer for en vurdering af, om vilkår 18 er overholdt. Miljøgodkendelse af smågriseproduktion på Christiansminde Multisite, Øster Uttrupvej 25-27, 9220 Aalborg Øst
- ~~22. Udførelse af lugtmålingen og beregning af lugtgener skal udføres af et laboratorium, som er akkrediteret eller godkendt af tilsynsmyndigheden til at udføre lugtmålinger/beregninger.~~

Tidsplan, måleprogram og målemetode skal forelægges tilsynsmyndigheden til udtalelse senest 2 uger efter, at en undersøgelse er blevet pålagt af tilsynsmyndigheden.

23. Viser lugtmålinger/-beregninger, at vilkår 18 ikke er overholdt, skal der efter nærmere aftale med tilsynsmyndigheden foretages afhjælpende foranstaltninger.
24. Såfremt driften medfører væsentligt flere lugtgener end forudsat ved udarbejdelse af denne godkendelse, kan tilsynsmyndigheden fastsætte yderligere skærpede vilkår for driften til minimering af lugtgenerne.

### Vilkår for støj

25. Ejendommens bidrag til støjbelastningen i omgivelserne må ikke overstige følgende værdier, målt ved nabobeboelser eller deres opholdsarealer, angivet som det ækvivalente, korrigerede lydtryksniveau i dB(A). Støjkravet vedrører de stationære støjkluder, og normal kørsel med traktorer og landbrugsmaskiner i dagtimerne er ikke omfattet af støjgrænserne i vilkåret:

Maksimalværdien af støjniveauet må om natten ikke overstige 55 dB(A). Tiderne i skemaet angiver tidsrum, hvor grænseværdierne skal overholdes. Midlingstider fremgår af Miljøstyrelsens vejledning nr. 5/1984.

	Mandag – fredag	Mandag – fredag	Alle dage
Områdetype Landbrugs- ejendomme	Kl. 7.00 – 18.00 <b>Lørdag</b> Kl. 7.00 – 14.00	Kl. 18.00 – 22.00 <b>Lørdag</b> Kl. 14.00 – 22.00 <b>Søn- og hellig- dage</b> Kl. 7.00 - 22.00	Kl. 22.00-7.00
Støjgrænseværdi	55	45	40
Referencetidsrum	8 timer	1 time	½ time

26. I forbindelse med høst, korntørring og levering af råvarer kan grænseværdien om aftenen og natten forhøjes med 5 dB(A) i høstperioden, dog højst i 6 uger.
27. Virksomheden skal efter anmodning fra tilsynsmyndigheden dokumentere, at vilkår 25 er overholdt. Dokumentation for overholdelse af støjkravene kan være i form af målinger i ejendommens omgivelser (under fuld drift) eller kildestyrkemålinger ved de enkelte støjkluder kombineret med beregninger efter den fælles nordiske beregningsmodel for industristøj.

Kravet om dokumentation af støjforholdene kan højst fremsættes en gang årligt medmindre den seneste kontrol viser, at vilkår 25 ikke kan overholdes. Undersøgelse skal gennemføres af et laboratorium, som er akkrediteret eller godkendt af tilsynsmyndigheden til at udføre støjmålinger. Tidsplan, måleprogram og målemetode skal forelægges tilsynsmyndigheden til udtalelse senest to uger efter, at en undersøgelse er blevet pålagt af tilsynsmyndigheden.

Viser støjmålinger / -beregninger, at vilkår 25 ikke er overholdt, skal der efter nærmere aftale med tilsynsmyndigheden foretages afhjælpende foranstaltninger.

## Vilkår for affald og opbevaring

28. Der skal til enhver tid foreligge dokumentation for, at affald bortskaffes miljømæssigt forsvarligt, jf. Affaldsbekendtgørelsen. Dette gøres ved på tilsynsmyndighedens forlangende at fremvise kvittering for korrekt aflevering heraf.
29. Arealerne omkring bygninger og tilkørselsveje skal holdes ryddelige og fri for affald, foderrester, gødning m.v.
30. Virksomhedens olie- og kemikalieaffald skal til enhver tid opbevares i tæt emballage og stå overdækket på fast, tæt bund uden mulighed for afløb til kloak, jord, overfladevand eller grundvand. Opbevaringen skal ske således, at der er opsamlingskapacitet til en mængde, svarende til rumindholdet af den størst benyttede beholder.
- ~~31. Animalsk affald, herunder døde dyr, må ikke nedgraves, flyttes fra ejendommen eller opbevares sammen med fast eller flydende husdyrgødning, men skal opbevares i lukket container eller lignende, således at der i tidsrummet inden afhentning ikke opstår uhygiejniske forhold.~~
32. Ejendommens affaldshåndtering, dvs. sortering, opbevaring og bortskaffelse, skal ske i overensstemmelse med de til enhver tid gældende affaldsregulativer for Aalborg Kommune.
33. Opbevaring af fyrings- og evt. dieselolie i overjordiske tanke skal til enhver tid ske i en typegodkendt beholder.
- ~~34. Påfyldning af benzin og / eller dieselolie på biler og landbrugsredskaber skal ske på overdækket plads med støbt underlag. Det skal foregå under opsyn, og således at der ikke er mulighed for afløb til jord, overfladevand eller grundvand. Evt. spild skal straks opsamles.~~
35. Såfremt der sker opbevaring af bekæmpelsesmidler (også midlertidig) på ejendommen, skal dette ske i aflåst lokale uden mulighed for afløb til kloak eller jord.

## Vilkår for skadedyr m.v.

36. På ejendommen skal der foretages en effektiv fluebekæmpelse i overensstemmelse med de af Statens Skadedyrslaboratoriums seneste fastsatte retningslinjer. Retningslinjerne opdateres én gang årligt. Bekæmpelsen skal desuden foretages på tilsynsmyndighedens forlangende.
37. Gener fra andre skadedyr skal straks afhjælpes.
38. Opbevaring af foder skal ske på en sådan måde, at der ikke opstår risiko for tilhold af skadedyr (rotter m.v.).

## Vilkår for spildevand

- ~~39. Spildevand fra rengøring af stalde og lignende skal ledes til samletank eller gyllesystem.~~
- ~~40. Der må ikke ske skylning af marksprøjte eller andet sprøjteudstyr på ejendommen.~~

## Vilkår for uheld og driftsforstyrrelser

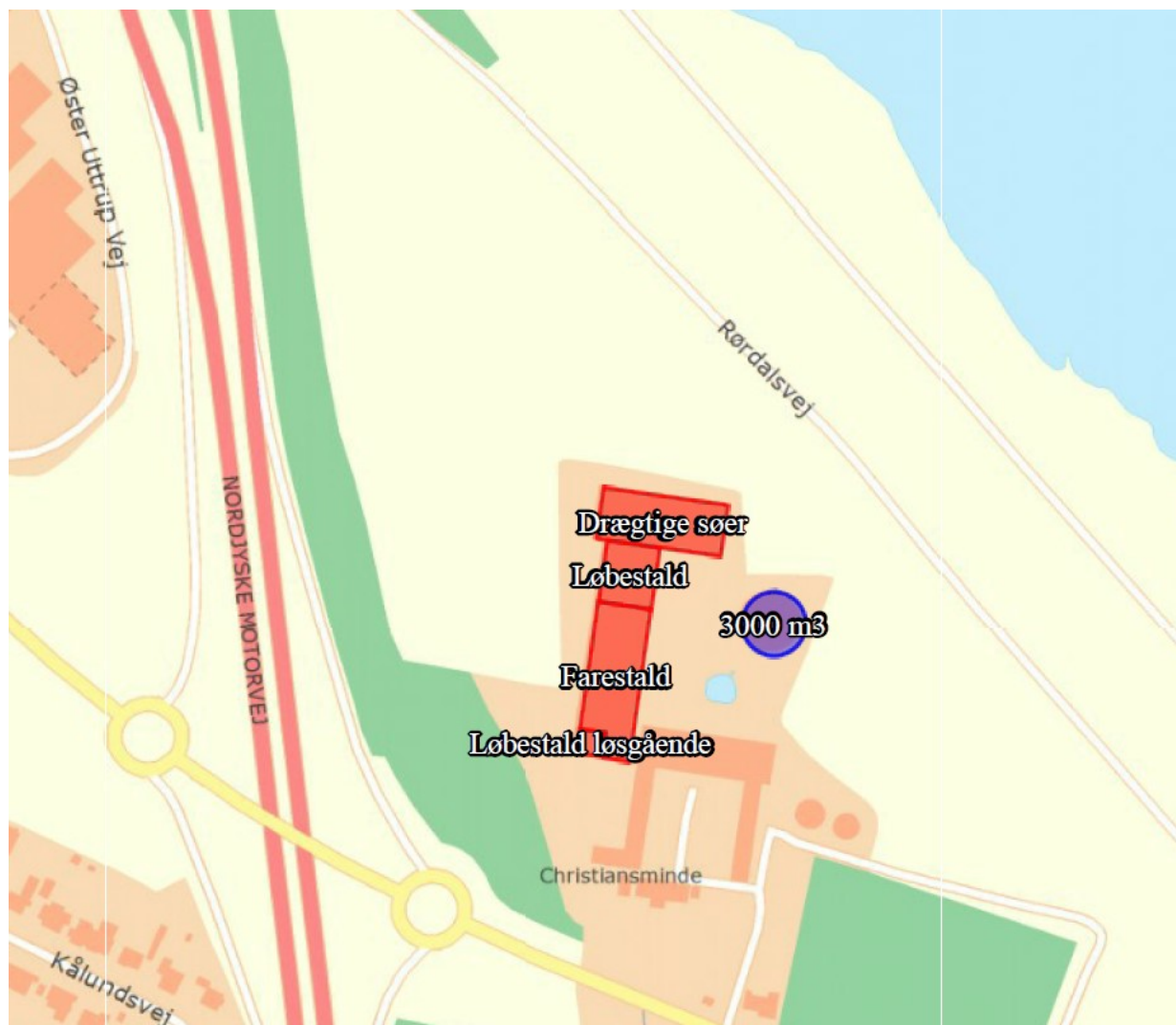
41. Ved driftsuheld, hvor der opstår risiko for forurening af miljøet, er der pligt til **øjeblikkeligt** at anmelde dette til:
  - f. Alarmcentralen, tlf.: 112. og efterfølgende **straks** at underrette:
  - g. Tilsynsmyndigheden, Aalborg Kommune, Teknisk Forvaltning, tlf.: 99 31 31 31.
42. Der skal udarbejdes en beredskabsplan for virksomheden, som fastlægger håndteringen af situationer med potentiel forureningsrisiko. Beredskabsplan skal indsendes til



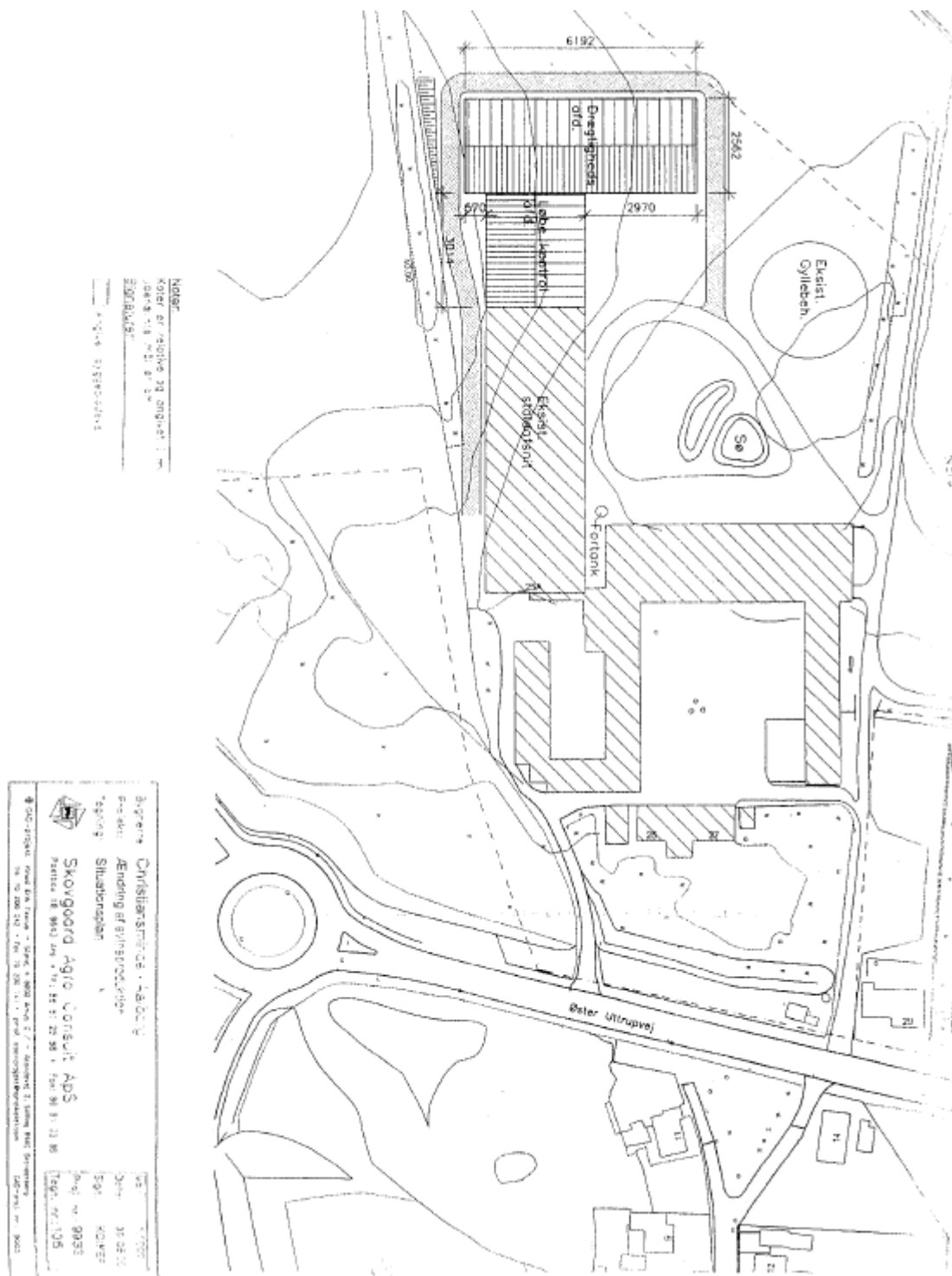
tilsynsmyndigheden **inden den 21/10 2007**. Beredskabsplanen skal løbende ajourføres, og efter hver ajourføring indsendes til tilsynsmyndigheden.

43. Der skal **altid** ske overvågning ved:
1. pumpning af gylle til/fra gyllebeholder,
  2. pumpning af olie


## Bilag 2: Situationsplan



Bilag 2 - fortsat



Noter:  
Koter er angivet på området i m.  
Længde til m. 21. af 2 m.  
Stribelængde:  
Angive tilsvarende.


**Skovgaard Agro Consult A/S**  
 Adresse: 8940 Ång, tlf: 25 27 22 88, fax: 25 27 22 88  
 E-mail: info@skovgaardagro.dk  
 CVR: 29 08 10 55

Bygning: **Christiansminde - Åslev**  
 Projekt: **Ånding af byggeplanerne**  
 Tegning: **Situationsplan**

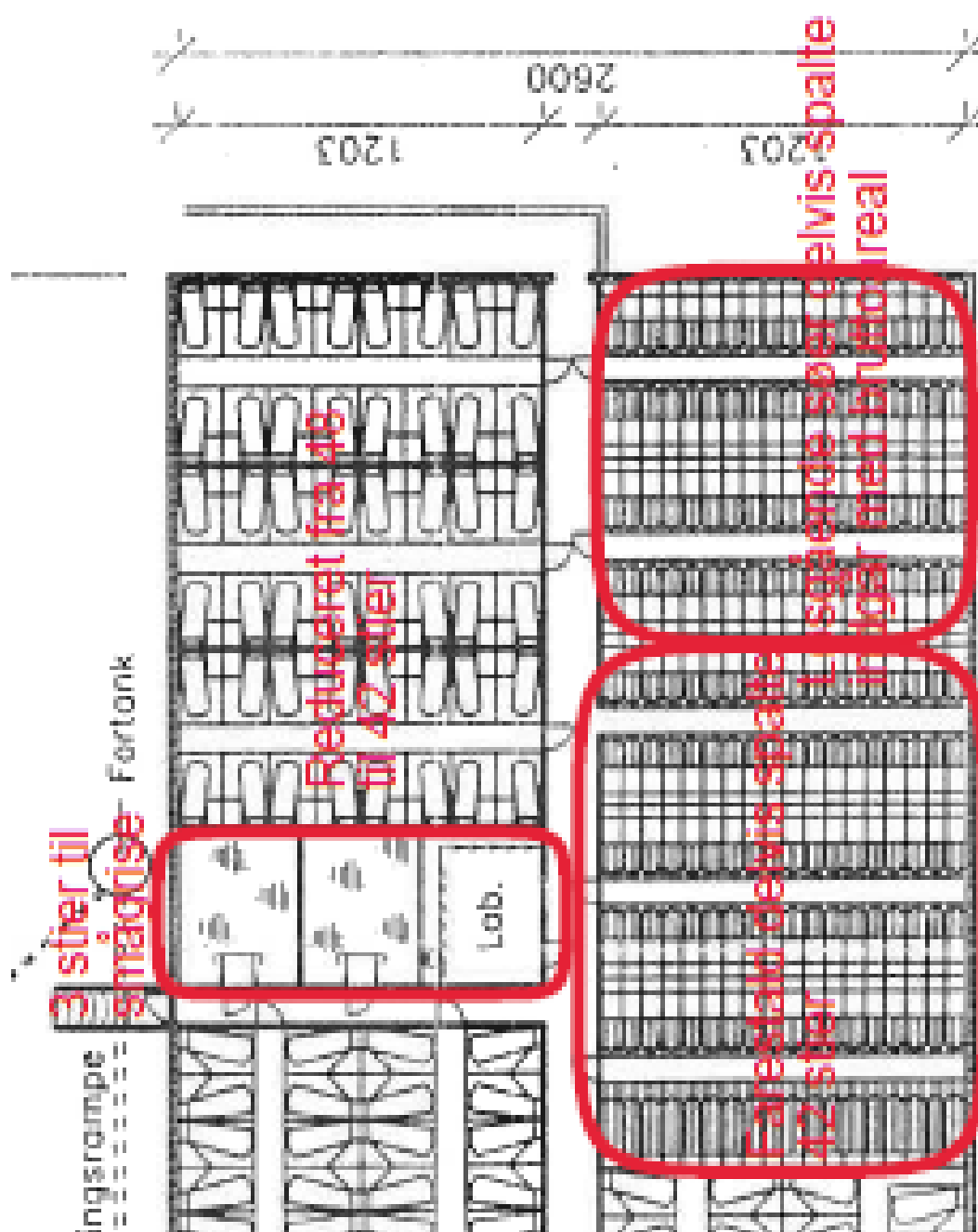
Dato: 11/11/2015  
 Tegner: KOWE  
 Tegner: KOWE

1:500  
 1:1000

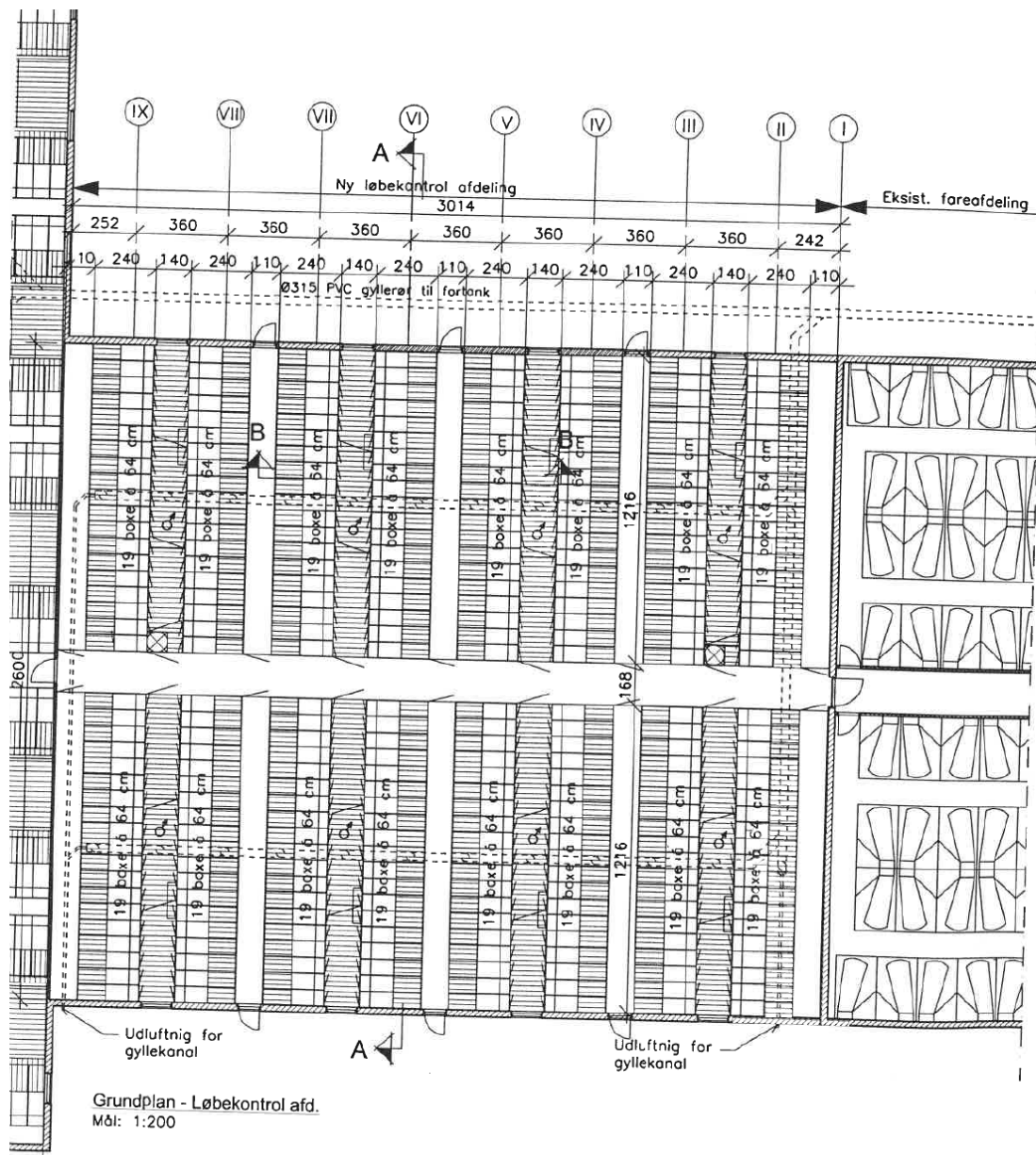
1:500  
 1:1000



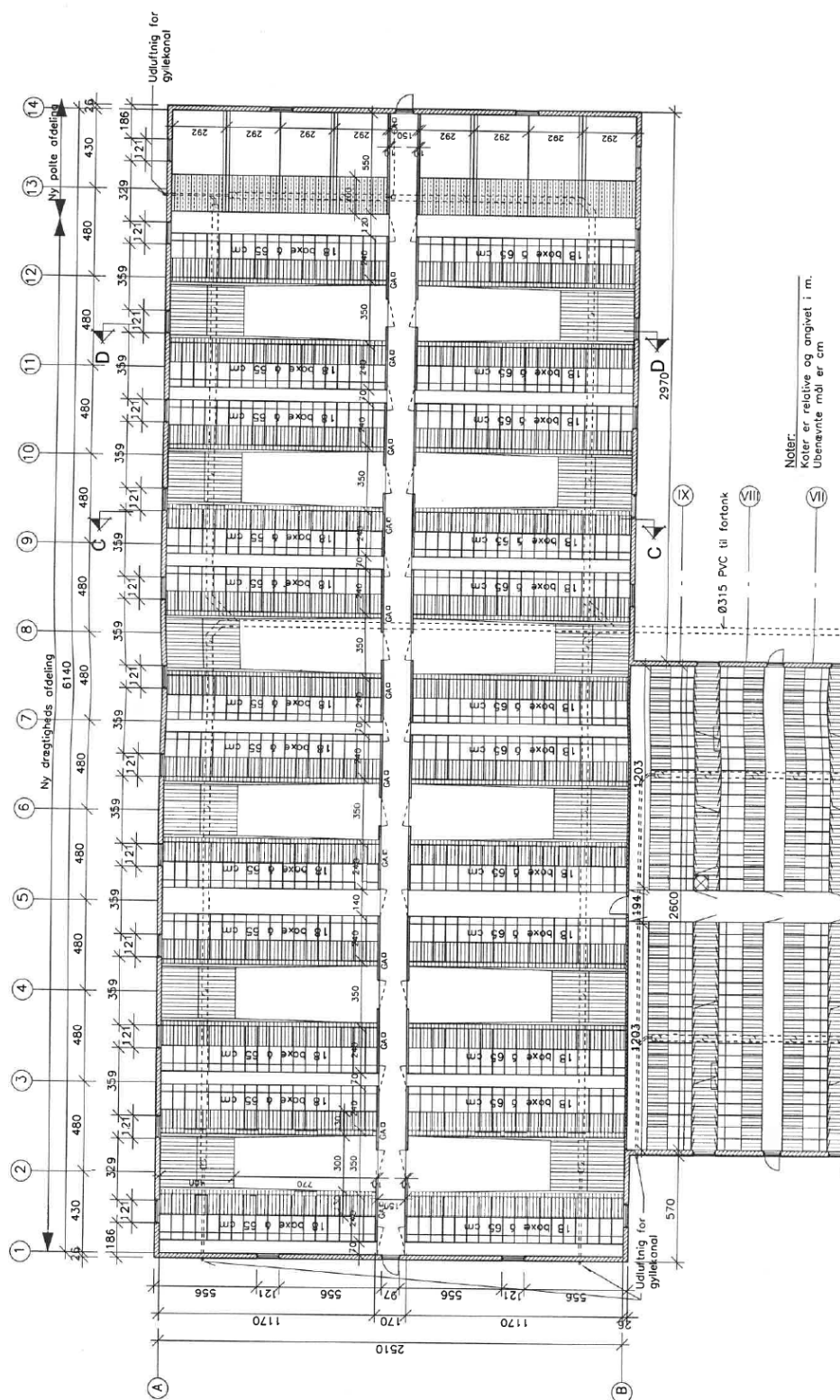
Bilag 3a fortsat, gulvtyper i farestald.



Bilag 3b: Oversigtskort produktionsarealer – Løbestald



### Bilag 3c: Oversigtskort produktionsarealer – drægtighedsstald



**Noter:**  
 Koter er relative og angivet i m.  
 Ubenevnte mål er cm

Mål:	1:200
Dato:	30.05.00
Sign:	JSP/KEF
Proj. nr.:	9933
Tegn. nr.:	122

**Bygherre:** Christiansminde - Aalborg  
**Projekt:** Ændring af svineproduktion  
**Tegning:** Grundplan drægtighedsafd.  
**Skovgaard Agro Consult ApS**  
 Postbox 16, 8643 Aars • Tlf.: 86 81 25 88 • Fax: 86 81 32 88  
 BR: 70 200 242 • Fax: 70 200 141 • email: ead-projekt@byghusnet.com  
 CAD-projekt: Nord Eik, Forsvar - Svej 4, 8200 Århus C / - Almindelig 2, Slings 8560 Skarhøjsdal  
 CAD-proj. nr.: 0005

Grundplan - drægtighedsafd.  
 Mål: 1:200

## Bilag 4 – Naturvurdering 2018

Sagen omhandler revurdering af husdyrbrugets miljøgodkendelse meddelt i 2007 jf. kap. 5 i miljøbeskyttelsesloven. Husdyrbrugets samlede ammoniakemission fra stald og lager er beregnet til 5.495 kg N/år.

Anlægget ligger ca. 8.000 m fra de nærmeste natura 2000-områder. Park & Natur vurderer, at revurderingen ikke giver anledning til påvirkning af arter og naturtyper, der udgør udpegningsgrundlaget for natura 2000-områderne. Dette er begrundet i den store afstand til nærmeste område.

### Habitatnatur indenfor Natura 2000-områder

Det nærmeste natura 2000-områder (kategori 1 natur), er Natura 2000-område nr. 15 Nibe Bredning, Halkær og Sønderup Ådale, der ligger i en afstand af 8.200 m V for anlægget og område nr. 18, Hammer Bakker, der ligger i en afstand af ca. 8.900 m NØ for anlægget. Punkter er beregnet til de nærmeste naturarealer i natura 2000-områderne og giver en totaldeposition på 0,0 kg N/ha/år og merdeposition på 0,0 kg N/ha/år Andre arealer med habitatnatur ligger længere væk end de udvalgte punkter, og bliver derved påvirket i mindre grad.

### Beskyttet natur omkring anlægget

Omkring anlægget ligger der flere bynære kalkoverdrev beskyttet efter naturbeskyttelseslovens § 3. To overdrev, hhv. Borgbjerg ca. 300 vest for anlægget (pkt. 4) og Aalborg Portland hhv. 133 m nord for (pkt. 2) og ca. 450 m nordøst for anlægget (pkt. 1), opfylder umiddelbart begge kravet til kategori 2-natur i form af et biologisk overdrev med et minimumsareal på 2,5 ha.

Borgbjerg er dog beliggende i byzone i 1992. Overdrevsarealer beliggende i byzone i 1992 er undtaget fra beskyttelsen, dog gælder undtagelsen ikke for tilstandsændringer til landbrugsformål. Aalborg Kommune har vurderet, at landbrugsformål omfatter aktive tiltag som opdyrkning og omlægning af arealet i form af fx pløjning, sprøjtning og gødskning. Til gengæld har Aalborg Kommune vurderet, at en diffus kvælstofdeposition fra et nærliggende husdyrbrug ikke er omfattet af denne landbrugsmæssige drift. Hele arealet på Borgbjerg bortfalder dermed som beskyttet kategori 2-areal i vurderingen (pkt. 3 og 4).

Aalborg Portland er ligeledes blevet vurderet i forhold til § 3- og kategori 2-status. Delareal 1 (pkt. 2) på Aalborg Portland er således ikke frigivet efter endt råstofgravning og derfor ikke § 3-beskyttet. Delareal 2 (pkt. 1) er til gengæld frigivet efter endt råstofgravning og retablering og er derfor § 3-beskyttet. Arealet er samtidig større end 2,5 ha og dermed kategori 2 areal.

Der er beregnet ammoniakdeposition til fire naturarealer, herunder også de tre omtalte naturarealer, som altså ikke formelt udgør kategori 2-arealer, selvom de fremstår som naturarealer. Se kortbilag med depositionsregninger herunder.

Punkt nr.	Naturtype	Afstand fra anlæg m	Total deposition fra bedriften kg N/ha/år	Total deposition fra bedrift + baggrund kg N/ha/år
1	<b>Kat 2 - overdrev Aalborg Portland</b>	452	0,6	13,4



2	Aalborg Portland - ej beskyttet i dag	133	11,2	24,0
3	Kategori 3 - Borgbjerg	211	2,3	15,1
4	Kategori 3 - Borgbjerg	306	2,3	15,1

Beregning af ammoniakdeposition på natur-arealer tæt på ejendommen.

Beregningspunkt 1 bliver dermed det eneste relevante kategori 2-areal. Arealet er vejledende registreret som overdrev. Arealet ligger i en afstand af 452 m fra anlægget og totaldepositionen ligger på 0,6 kg N/ha/år.

Baggrundsbelastningen i Aalborg kommune er 12,8 kg N/ha/år, jf. rapport nr. 73 fra DCE, atmosfærisk deposition 2012.

#### Beskrivelse af naturarealerne:

Borgbjerg ligger som et bynært naturareal med stisystem i det østlige Aalborg. Arealet ligger i dag i byzone og det er ud fra luffoto vurderet, at arealet havde karakter af beskyttet overdrev i 1992 ved naturbeskyttelseslovens ikrafttrædelse. Arealet har udviklet sig fra 1960-64, hvor hovedparten var dyrket ager, hvorpå det i en årrække har ligget som et græsnings- eller høslet areal (1979, 1985, 1986, 1987, 1992) og frem til et naturareal med biologisk overdrevskarakter i 2017.

Arealet har varierende botanisk kvalitet. Arealet består af et stort parti med selvsået tæt tjørnekraut i den centrale, samt den nordlige til nordøstlige del. Helt oppe i det nordøstlige hjørne findes et meget fint parti med kalkoverdrev med arter som enghavre, bakke-nellike, mark-krageklo, bakke-svingel, mark-bynke, alm gyldenris, alm hundegræs m.fl. Centralt ligger en stor bakke med åbent kalkoverdrev med god naturkvalitet. Mod vest er der et mindre parti med dominans af stor nælde, kæmpe-bjørneklo, bjerg-rørhvene og lådden dueurt. Nogle meget små partier med plantede nåletræer centralt på arealet indgår i arealet som en mindre integreret del af det beskyttede areal i henhold til registreringsvejledningen (maks. 1.200 m<sup>2</sup>), mens plantede partier mod vest ikke er taget med i arealet. Arealet vurderes samlet til at være et biologisk overdrev på ca. 3,1 ha.

Borgbjerg har en biologisk og funktionel sammenhæng med et mindre areal på den anden side af Østersundbyvej mod øst, som er et kalkoverdrev på 0,7 ha. I vejledningen til naturbeskyttelsesloven står der, at overdrev er funktionelt sammenhængende selvom de er adskilt af f.eks. mindre veje. I dette tilfælde ligger der et læhegn og en mindre landevej imellem de to overdrev, og det vurderes ikke at være sammenhængende.



Borgbjerg med depositionsberegninger.

Aalborg Portland er en råstofgrav med udvinding af kalk til cementproduktion. Selve graveområdet består af en stor grav (Portlandsøen), hvor der udvindes kalk i ret store dybder. Råstofgravningen forløber i etaper, og skrænter og flade partier retableres løbende til natur og rekreative arealer. I dag foreligger der en gravetilladelse til den østlige del af graven, som er gældende for perioden 2013-2052. I udkast til efterbehandlingsplan for Rørdal Kridtgrav, fra 28. november 2017, er det angivet, at arealerne efter endt udvinding, skal efterbehandles til natur og rekreative forhold. Det er også angivet, at den nordvestlige del er efterbehandlet bl.a. med beplantning af træer.

En råstofgrav eller et -areal betragtes som færdigudgravet, når efterbehandlingen er færdig udført og godkendt af råstofmyndigheden. Aalborg Kommune har derfor rettet henvendelse til Regionen, som er råstofmyndighed siden 2014. Regionen kunne oplyse, at man ikke har godkendt arealer som færdigbehandlet (frigivet) siden 2014. Det betyder at delareal 1 og 3 på kortbilaget herunder ikke er frigivet, og dermed har arealerne ikke status af beskyttet natur efter naturbeskyttelseslovens § 3. Dette gælder også selvom arealet har karakter af biologisk overdrev, som størrelsesmæssigt opfylder kravene til et kategori 2-areal.

Det fremgår til gengæld af gravetilladelse og efterbehandlingsplaner, at retableringen af delareal 2 i den vestlige ende af søen er tilendebragt. Det er derfor kommunens vurdering, at skrænterne på dette færdiggravede parti dermed er omfattet af naturbeskyttelseslovens § 3, givet at det opfylder de botaniske og jordbundsmæssige krav.

Det kan oplyses at efterbehandlingen af delareal 1 er langt fremme i processen, og derfor sandsynligvis vil være færdigbehandlet og godkendt i løbet af en kort årrække. Herefter vil delareal 1 få status af et kategori 2 areal, hvis naturtilstanden er opretholdt på arealet på dette tidspunkt.



Aalborg Portland med tre delarealer som botanisk og beskyttelsesmæssigt er vurderet i sagen.

Det vandnære areal (delareal 1) på den sydvestlige side ligger i en ca. 25-50 m bred zone langs søen og består af ren kalkbund, idet dybde-gravemaskinen her ikke har kunne grave hele laget af. Arealet har udviklet sig siden 2004, hvilket vil sige i min 13 år. Arealet er ca. 4,1 ha. Arealet er sammenhængende med bredden på den nordvestlige side på ca. 2,7 ha som har udviklet sig i årene fra 1995 / 1999 og frem til i dag, altså minimum i 18 år. Endelig er de to delarealer sammenhængende med den nordlige side af søen med et areal på ca. 6,5 ha, som har udviklet sig i en periode fra 2006 til 2017. Arealet vurderes samlet til at have karakter af et biologisk overdrev på ca. 13,3 ha, men hvor kun delareal 2 er frigivet og kan opfattes som beskyttet.

Det sydvestlige areal (delareal 1) er først og fremmest kendetegnet ved en meget stor bestand af ansvarsarten purpur-gøgeurt (>2000 individer), som ses sammen med kødfarvet gøgeurt og enkelte ringpletet gøgeurt. På arealet finder man en lang række karakteristiske overdrevsarter på kalkbund så som alm brunelle, vild gulerod, alm. hundegræs, vild hør, hvid okseøje, fladstrået rapgræs, knold-rottehale, humle-sneglebælg, alm. pastinak, korbær og bladmosset *Cratoneuron filicinum*. Endelig er der en række karakteristiske overdrevsarter for surt overdrev så som høst-borst, alm. hvene, engriflet hvidtjørn, håret høgeurt, alm. kællingetand, prikbladet perikon, rundbælg, lancet-vejbred, musevikke og følfod.

Det vestlige areal (delareal 2) har ligget længst tid og er generelt domineret af græsser som almindelig hundegræs og rød svingel, enkelte steder er kalken stadig synlig i brud på skrænterne. Jævnt spredt på arealet finder man bedre kalk-overdrevsarter som bakke-tidsel, alm brunelle, vild gulerod, alm. hundegræs, vild hør, hvid okseøje, fladstrået rapgræs og alm.

pastinak. Endelig er der en række karakteristiske overdrevarsarter for surt overdrev så som alm. hvene, engriflet hvidtjørn, håret høgeurt, prikbladet perikon, lancet-vejbred og musevikke.

Det nordlige areal (delareal 3) ligner meget delareal 1, men der er generelt ikke helt så mange gøgeurt, mens der til gengæld er en stor bestand af den sjældne art smalbladet ensian.



Aalborg Portland med depositions punkter.

### Vurdering af påvirkningen fra anlægget

Kravet til totaldeposition efter §§ 25 og 26 i husdyrgodkendelsesbekendtgørelsen betyder, at husdyrbruget skal kunne leve op til en totaldeposition af ammoniak fra husdyrbruget (stald og lager) til kategori 2-natur på maksimalt 1,0 kg N pr. ha pr. år. I dette tilfælde vurderes det, at depositions punkt 1 lever op til kravene til det nærmeste kategori 2-areal. Totaldepositionen til depositions punkt 1 er 0,6 kg N/ha/år.

Kravet til Natura 2000-natur (kategori 1-areal) er ligeledes opfyldt med 0,0 kg N/ha/år til nærmeste natura 2000-område.

### Beskrivelse af bilag IV arter og andre beskyttede arter i forhold til anlæg

*Det fremgår af habitatbekendtgørelsens § 11, stk. 1, jf. § 8, at der ikke må gives tilladelse, dispensation, godkendelse mv., hvis det ansøgte kan beskadige eller ødelægge yngle- eller rasteområder i det naturlige udbredelsesområde for de dyrearter, der er optaget i*

habitatdirektivets bilag IV, litra a) eller kan ødelægge de plantearter, som er optaget i habitatdirektivets bilag IV, litra b) i alle livsstadier.

Der er ikke kendskab til forekomst af rødlistearter eller særlige ansvarsarter direkte omkring anlægget. Enkelte arter omfattet af bilag IV kan dog have levested, fødesøgningsområde eller sporadisk opholdssted på arealerne i området omkring anlægget. Det vurderes, på baggrund af Faglig rapport nr. 635 fra DMU, samt kommunens kendskab til området, at gælde for arterne nævnt i skemaet.

Navn	Registreret forekomst	Udbredelsesområde
Odder		X
Markfirben		X
Stor vandsalamander		X
Spidssnudet frø		X
Sydflagermus		X
Langøret flagermus		X
Vandflagermus		X
Dværgflagermus		X

Arter der kan have levested, fødesøgningsområde eller sporadisk opholdssted omkring anlægget.

Der ligger ingen vandhuller eller overdrev med kendskab til bilag IV-arter i en afstand af op til 3.500 m fra anlægget.

Det vurderes, at produktionen ikke vil beskadige eller ødelægge leve-, yngle- eller rasteområder for bilag IV-arter, rødlistearter eller ansvarsarter.

Vurderingen er foretaget på baggrund af tilgængelige data over fund af arter (Aalborg Kommunes egne registreringer og Naturdata i Danmarks Miljøportal).