

HCS Spedition & Transport A/S
v/ Thomas Gehrman
Hvissingevej 100, 2600 Glostrup



13. februar 2024

**Miljøgodkendelse til anlæg for
nyttiggørelse af ren jord
Skovhusvej 30, 4350
Ugerløse**

Beliggende: Skovhusvejen 30, 4350 Ugerløse
Matrikelnummer: 42d & 42c, Ugerløse By, Ugerløse

Aktivitet:

Anlæg, der nyttiggør ikke-farligt affald, bortset fra anlæg under listepunkt 5.3 i bilag 1 til bekendtgørelse om godkendelse af listevirksomhed, autoophugning, skibsofhugning, biogasfremstilling, kompostering og forbrænding.

Listepunkt: K 206

Stamdata

Godkendt af Holbæk Kommune, Natur og Miljø	13. 02. 2024
Navn	Miljøgodkendelse af terrænregulering på Skovhusvejen 30, 4350 Ugerløse
Virksomhedens art og listebetegnelse: K 206	Anlæg, der nyttiggør ikke-farligt affald, bortset fra anlæg under listepunkt 5.3 i bilag 1 til bekendtgørelse om godkendelse af listevirksomhed, autoophugning, skibsophugning, biogasfremstilling, kompostering og forbrænding.
Virksomhedens beliggenhed:	Skovhusvejen 30, 4350 Ugerløse Aktivitet: Matr.nr. 42 d & 42c, Ugerløse By, Ugerløse
Ansøger af miljøgodkendelsen	FORM – By & Landskab IVS, v/ Martin Lose, martin@formlandskab.dk
Driftsansvarlige:	HCS Spedition & Transport A/S - Entreprenørkørsel Hvissingevej 100, 2600 Glostrup v/ Thomas Gehrman, entreprenoer-salg@hcs.dk tlf: 43424100
Grundens ejer:	Gårdejer Erling Kort Olsen Sorøvej 87 4350 Ugerløse
CVR-nr.:	71145816
P. nr.	1002336140
Tilsynsmyndighed	Holbæk Kommune Vækst og Bæredygtighed Natur og Miljø Jordteamet Tlf. 72 36 36 36
Offentliggørelse	Godkendelsen vil blive offentliggjort på planportalen samt i DMA

Indholdsfortegnelse

1. Indledning	4
2. Afgørelse	5
3. Vilkår	6
4. Projektbeskrivelse	11
5. Miljøteknisk vurdering	12
7. Klagevejledning	19

1. Indledning

FORM – By og landskab ApS har, på vegne af grundejer Erling Kort Olsen, ansøgt om miljøgodkendelse efter Miljøbeskyttelseslovens § 33 stk. 1 i.h.t. til genanvendelse af jord til jordforbedring ved terrænregulering på matrikel nr. 42d og 42c, Ugerløse By, Ugerløse. Jordforbedringen er begrundet i de dyrkningsmæssige forhold på grunden.

Der ansøges om brug af 81.900 tons dokumenteret ren jord, svarende til kl. 0 efter Sjællandsvejledningen, til at regulere terræn med op til 1,2 meter i lavninger. Det er entreprenør HCS Spedition & Transport A/S der vil stå for jordtilkørslen og driften af anlægget. Denne miljøgodkendelse er gældende for projektområdet vist i figur 1.



Figur 1 : Projektområdet, matrikel 42d Ugerløse By. Målestoksforhold 1:2500 cm

Holbæk Kommune har vurderet, at aktiviteten er omfattet af listepunkt K206 i godkendelsesbekendtgørelsen¹: K206 Anlæg, der nyttiggør ikke-farligt affald, bortset fra anlæg under listepunkt 5.3 i bilag 1 til bekendtgørelse om godkendelse af listevirksomhed, autoophugning, skibsofhugning, biogasfremstilling, kompostering og forbrænding. Dette begrundes med:

- at den jord der tilkøres betragtes som affald, jf. affaldsbekendtgørelsen §2, stk. 1.
- at der ikke på forhånd er indgået aftaler med samtlige jordindehavere.
- at den samlede jordtilførsel betragtes som et anlæg pga. jordtilkørslen størrelse.
- at jorden tilkøres med henblik på nyttiggørelse, for at arealet kan opretholde en

økonomiske tilfredsstillende landbrugsproduktion.

Herved bruges jorden til opfyldningsformål og erstatter brugen af primære råstoffer.

2. Afgørelse

Afgørelse om miljøgodkendelse

Holbæk Kommune, Natur og Miljø, meddeler hermed grundejer Erling Kort Olsen miljøgodkendelse til etablering af anlæg for nyttiggørelse af ren jord på matrikel nr. 42d, Ugerløse By. Godkendelsen gives i henhold til §33, stk. 1 i miljøbeskyttelsesloven², på nedenstående vilkår.

Afgørelse om ikke VVM-pligt

Det ansøgte projekt vurderes at omfatte punkt 11b "Anlæg til bortskaffelse af affald", bilag 2 i miljøvurderingsloven. Ud fra ansøgers VVM-screening har Holbæk Kommune truffet afgørelse om at projektet ikke er VVM pligtigt. Afgørelsen om at ansøgte projekt ikke er omfattet af VVM pligt offentliggøres samtidig med denne miljøgodkendelse. Afgørelsen kan findes i bilag 2.

Til grund for ansøgningen ligger flg. sagsakter:

- Ansøgning "jordforbedring på matrikel nr. 42d, Ugerløse By, Ugerløse", dateret d. 11. november 2023, Form- By og Landskab v. Martin Lose
- Mail " SV: Jordforbedring – Skovhusvejen. Miljøgodkendelse m.m" dateret d. 11. august 2023.
- Mail " SV: Tilkørsel til ansøgte terrænregulering på Skovhusvejen 30", dateret d. 25. september 2023, Form- By og Landskab v. Martin Lose
- Mail "SV: Jordkørsel til Skovhusvejen 30, Ugerløse" dateret d. 17. november 2023, Form- By og Landskab v. Martin Lose.

¹ Bekendtgørelse nr. 2080 af 15. november 2021 om godkendelse af listevirksomhed

² Lovbekendtgørelse nr. 5 af 3. januar 2023 om miljøbeskyttelse

3. Vilkår

Der foreligger ikke standardvilkår for den ansøgte aktivitet. De opstillede vilkår for virksomheden tager derfor udgangspunkt i gældende lovgivning samt i oplysninger for anlægsarbejdets gennemførelse afgivet i ansøgningen. Ved vurdering af nødvendig hensyntagen til samfundsmæssige beskyttelsesinteresser på og omkring anlægsarealet, herunder særligt beskyttelse af natur, overfladevand og grundvand, er der opstillet vilkår, som skal give sikkerhed for ingen, eller minimale og ubetydelige påvirkninger af det eksterne miljø ved gennemførelse af projektet. De opstillede vilkår skal samtidig rette opmærksomheden imod de interesser, der er knyttet til området ved anlægget, og de hensyn som anlægsarbejdet og projektet skal respektere.

Generelt

1. Nærværende miljøgodkendelse bortfalder, hvis den ikke udnyttes inden to år fra dags dato.
2. En kopi af denne godkendelse samt driftsinstruks skal til enhver tid være tilgængelig for de personer, der har ansvaret for anlæggets etablering og drift.
3. Arbejdets påbegyndelse skal meddeles til Holbæk Kommune senest 14 dage inden jordtilkørsel til arealet.
4. Der skal foretages en terrænopmåling af projektområdet, når terrænreguleringen er afsluttet. Denne opmåling skal have en nøjagtighed der kan sammenlignes med Danmarks Højdemodel, og skal fremsendes til Holbæk Kommune. Opmålingen af terrænhævningen skal indgå i den afsluttende indberetning til Holbæk Kommune.
5. Der må maksimalt reguleres med 1,2 meter i højden, i de største lavninger, jf. Holbæk Kommunes afgørelse efter planloven dateret d. 4. maj 2023. Der må maksimalt tilkøres 45.500 m³ jord, svarende til 81.900 tons. Hvis det kræver yderligere tons jord for at opnå den ansøgte kote, skal Holbæk Kommune skriftlig godkende anmodningen.
6. Terrænregulering skal være afsluttet senest 6 måneder efter opstart. Hvis der opstår uforudsete hændelser, der resulterer i ændringer i tidsplanen, skal Holbæk Kommune skriftlig godkende dette efter anmodning fra driftsansvarlig. Anmodning skal senest være Holbæk Kommune i hænde 14 dage før tilladelsens udløb.

Indretning og drift

7. Der må kun foregå anlægsaktiviteter på hverdage i tidsrummet kl. 07:00-18:00. Derudover må der i tidsrummet kl. 06:00-07:00 ankomme personale for klargøring af maskinel.
8. Alt tilkørsel til projektet skal ske via den overkørsel der er aftalt med Holbæk Kommunes vejmyndighed, se bilag 4.
9. Der skal etableres en vigeplads på projektets matrikel, således lastbiler ikke skaber kø på vejmatrikler.
10. Lastbiler må ikke holde i tomgang på tilkørselsvejen eller i projektområdet.

11. Der skal foreligge en driftsinstruks for anlægget, der beskriver hvordan det sikres, at jorden forhåndsgodkendes og modtages korrekt. Det skal af instruksen desuden fremgå af hvem, og hvordan der foretages egenkontrol.
12. Driftsinstruksen skal være nedskrevet og skal godkendes af Holbæk Kommune før opstart. Driftsinstruksen skal til enhver tid være opdateret ift. denne godkendelses vilkår, være tilgængelig for personalet og kunne fremvises for Holbæk Kommune på forlangende.
13. Inden terrænreguleringen påbegyndes skal muldlaget afrømmes og lægges i et midlertidigt depot på samme matrikel. Når terrænreguleringen skal slutaftdækkes med denne afrømmede muld.
14. Anlægget skal, når der er åbent for tilkørsel af jord, altid være bemanded af personale med kendskab til denne miljøgodkendelse og driftsinstruksen.
15. Det skal ved etablering af indhegning med port ved indkørslen sikres, at der ikke er mulighed for at tilkøre jord eller andre materialer til anlægsområdet uden for åbningstiden eller ved fravær af bemanning.

Forhåndsgodkendelse af jord

16. Virksomheden må kun indbygge ren jord fra lokaliteter, der er forhåndsgodkendt i henhold til denne miljøgodkendelse. Forhåndsgodkendelsen skal udføres af modtagervirksomheden, før jorden køres til anlægget. Ved forhåndsgodkendelsen skal virksomheden sikre, at jorden er analyseret i overensstemmelse med vilkårene i denne tilladelse og at jorden, på baggrund af opgravningsområdets historik, ikke forventes forurennet med andre parametre, end hvad der er analyseret for. Der kan derfor ikke modtages straksflytninger.

17. Med et jordparti forstås en mængde jord, der stammer fra et afgrænset areal, og som har været udsat for den samme miljøpåvirkning. Et jordparti må kun bestå af enten intaktjord (råjord) eller overjord/fyldjord.

18. Alle jordpartier skal ved ankomst:

- Være forhåndsgodkendte.
- Vurderes ved syn og lugt.

Jord må ikke modtages og skal straks afvises inden aflæsning hvis vognlæsset hvis jord i et tilført vognlæs udviser forureningsindikationer så som misfarvning, lugt eller fri fase.

Hvis et læs jord indeholder byggeaffald, asfaltrester, slagge, træ eller andet affald, skal læsset afvises. Medmindre der er tale om så små mængder, at driftspersonalet kan håndsorterer således at jordlæsset fremgår uden affald ved aflæsning.

19. Der må ikke tilkøres jord kortlagte arealer, eller fra arealer hvor der er er anden kendskab til anden forurening.

20. Jord omfattet af jordflytningsbekendtgørelsen skal inden forhåndsgodkendelse, som minimum, være dokumenteret med det antal prøver og analyse- parametre som fremgår af "bekendtgørelse om anmeldelse og dokumentation i forbindelse med flytning af jord".

21. Alt tilkørt jord, også ikke anmelder pligtigt jord, skal som minimum være prøvetaget som følgende:

- Fyldjord/overjord dokumenteres med mindst 1 prøve pr. 30 tons.
- Intaktjord dokumenteres med mindst en prøve pr. 50 m², prøvetages forud for opgravning.

Generelt dog mindst én prøve pr. jordparti

22. Der skal analyseres for kulbrinter, PAH'er samt tungmetaller. Hvis der i forbindelsen med den historiske gennemgang af et jordparti hvor der mistanke om påvirkning af andre stoffer end de overnævnte stoffer f.eks. BTEX, pesticider, chlorerede opløsningsmidler, skal der prøvetages for disse.

23. Der må kun tilføres jord som:

- Overholder grænseværdierne for klasse 0 jord jf. sjællandsvejledningen, se bilag 4.
- Overholde prøvetagningsfrekvensen samt parametre fastsat i vilkår 21 og 22.
- Hvor øvrige immobile parametre, der ikke indgår i Sjællandsvejledningen, overholder jordkvalitetskriterierne sat af miljøstyrelsen.
- Hvor indholdet af chlorerede opløsningsmidler/nedbrydningsprodukter, pesticider samt PFAS er

under detektionsgrænsen, medmindre andet er skriftlig godkendt af Holbæk Kommune.

24. Holbæk Kommune skal godkende jordpartier, hvor 50% reglen ønskes anvendes.
25. Holbæk Kommune kan efter konkret anmodning fra ansøger tage stilling om nedsættelse af prøvetagning ved større jordpartier. Ansøgningen skal bestå af et begrundet oplæg samt historisk materiale og oplæg til analysefrekvens og -parametre.

Luftforurening og støv

26. Når der ikke sker aflæsning af jord, må maskiner, lastbiler og andre køretøjer ikke køre i tomgang længere end nødvendigt.
27. Det skal sikres, at driften ikke medfører støvgener uden for matriklen i perioden hvor terrænet er under opbygning. Støvende aktiviteter skal forhindres eller imødegås ved støvforebyggende foranstaltninger, som fx. støvdæmpende vanding, overdækning mm.

Støj

28. Virksomhedens bidrag til støjbelastningen angivet som det ækvivalente, korrigerede støjniveau i dB(A), må uden for virksomhedens skel i intet punkt overstige den fastsatte værdi for blandet bolig og erhverv samt til boliger i det åbne land:

Mandag til fredag	Kl. 07.00-18.00	55 dB(A)
-------------------	-----------------	----------

Fra boliger i det åbne land gælder støjgrænserne på opholdsarealer og ikke længere end 15 m fra beboelsen.

Grænseværdierne anses for overholdt, hvis måleværdien minus den udvidede usikkerhed er lig med eller mindre end grænseværdien.

29. Holbæk Kommune kan forlange at virksomheden dokumenterer, at støjvilkår overholdes. Beregninger og målinger skal udføres som "Miljømåling – ekstern støj" af et firma, som er godkendt af Miljøstyrelsen hertil efter de til enhver tid gældende vejledninger fra Miljøstyrelsen. Målerapporten skal indsendes til Holbæk Kommune senest 4 uger efter anmodningen. Hvis målingerne viser, at kravværdierne overskrides, kan Holbæk Kommune forlange, at støjen dæmpes eller driften omlægges.

Jord, grundvand, overfladevand og beskyttet natur

30. Entreprenørtank til brændstof, skal være typegodkendt, opstillet på spildbakke eller befæstet underlag uden afløb sikret mod udsivning og være sikret mod påkørsel.
31. Påfyldningsstudse og aftapningshaner (aftapningsanordninger), skal placeres inden for konturen af en tæt spildbakke.
32. Når terrænreguleringen er afsluttet, skal der fremsendes dokumentation for at

drænenene er funktionsdygtige. Omfanget af dokumentationen skal godkendes af Holbæk Kommunes vandløbsafdeling før projektopstart.

33. Der skal holdes en respektafstand på 10 meter fra vandløb og §3 beskyttet natur, hvor der ikke må tilføres jord.

Egenkontrol

34. Hvert jordparti, der bliver kørt til anlægget, skal kontrolleres visuelt og analysedokumenter godkendes og resultatet noteres. Dette gøres før og efter aflæsning på anlægsområdet. Egenkontrollen skal løbende udføres af en person med ansvar for modtagelse af jorden, og som kender til driftsinstruks og miljøgodkendelse.
35. Der skal løbende, og under hele anlægsperioden, føres driftsjournal for tilkørte og afviste jordpartier med angivelse af:
- Dato og mængde for modtagne jordpartier med oplysninger om opgravningsstedet (ejernavn, adresse og matr.nr.), transportørens navn, adresse og CVR-nr. samt tilhørende analyseresultater og jordklasse, jf. Sjællandsvurderingen.
 - Den geografiske placering af hvert jordparti skal registreres, således hvert jordparti er sporbart i fremtiden.
 - Resultat af visuel kontrol for hvert vognlæs jord, herunder årsag til evt. afvisning, dato og mængde for modtagne og efterfølgende afviste vognlæs af forhåndsgodkendte jordpartier, herunder dokumentation for korrekt bortskaffelse.
 - Opgørelse over uheld og spild, samt hvilke afværgetiltag der er foretaget for at undgå lignende uheld og spild.
 - Dokumentation for bortskaffet affald.
 - Dokumentation for bortskaffet farligt affald.

Driftsjournalen skal under hele anlægsperioden være tilgængelig for, og på forlangende, sendes til Holbæk Kommune, Natur og Miljø.

Indberetning

36. Når terrænregulering og genetablering af vækstlag for landbrugsdrift er færdiggjort, skal følgende indberettes til Holbæk Kommune, Natur & Miljø:
- En samlet opgørelse over mængden af jord der hhv. er modtaget og afvist.
 - Skema med registrering fra egenkontrol inkl. Visuel kontrol. Vilkår 35 og 36.
 - Situationsplan med angivelse af areal(er), hvor der er sket opfyldning.
 - Kortsnit med angivelse af koter før og efter opfyldningen af terrænoverfladen.
 - Dokumentation for fjernelse af eventuelle afviste jordpartier og forureninger som følge af spild og uheld.

Indberetningen skal fremsendes til Holbæk Kommunes senest 4 uger efter ophør af anlægsarbejdet. Ligeledes skal driftsjournalen opbevares på virksomheden i mindst 5 år, og skal fremsendes til Holbæk Kommune, Natur og Miljø i forbindelse med ophør af anlægsaktiviteten.

37. Når 80 % af den tilladte jordmængde er modtaget, svarende til ca. 65.500 tons, skal Holbæk Kommune modtage en indberetning, der skal indeholde
- En opgørelse over modtaget jord
 - En forventet tidsplan
 - Hvor meget jord der mangler for at opnå den ansøgte kote.

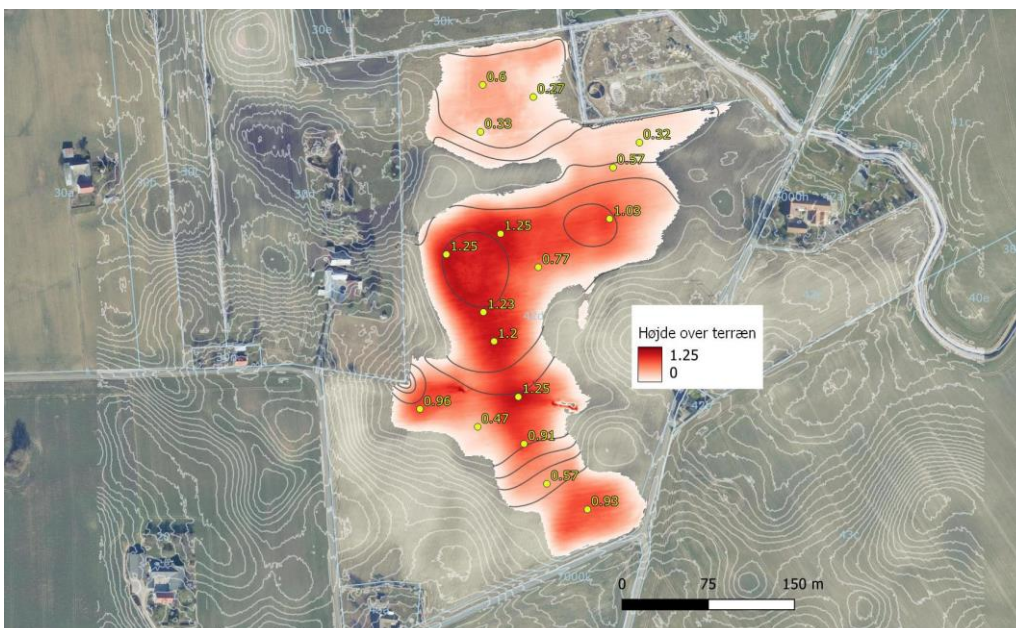
Ophør

38. Når den samlede terrænopbygning er færdigetableret, skal entreprenørtanke, kørselsveje, skurvogne mv. fjernes.
39. Senest to uger før ophør af virksomhedens aktiviteter, skal dette skriftligt meddeles Holbæk Kommune, Natur og Miljø, jordteamet på mail jord@holb.dk

4. Projektbeskrivelse

Form – By og Landskab ApS ønsker miljøgodkendelse af terrænregulering af vandlidende landbrugsarealer på matrikel 42d Ugerløse By samt en lille del af matrikel 42c Ugerløse By. Sidstnævnte matrikel ejers af FORS A/S men har en irregulær udmatrikulering, der går ud i matrikel 42d.

Der er ansøgt om at terrænregulere på et areal på 60.000 m². Der forventes at skulle bruges 81.900 tons dokumenteret rent jord til at hæve terrænet i lavninger. I de største lavninger forventes det eksisterende terræn at skulle hæves med op til 1,25 meter.



Figur 2: Kort der viser terrænregulering i meter.

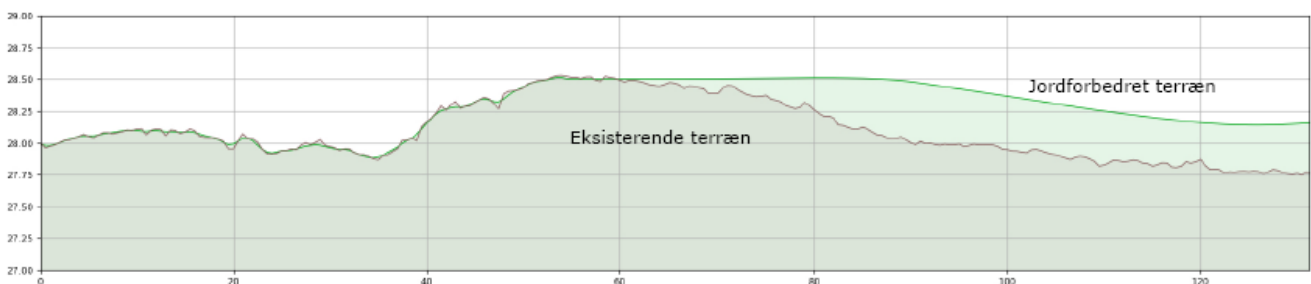
Arbejdet forventes at pågå i 6 måneder, hvor det er estimeret, at der ca. vil køre op til 30 lastbiler om dagen til projektområdet. Tilkørselsstedet er reguleret af Holbæk Kommunes vejmyndighed.

I forbindelse med tilkørslen af jord, skal lastbilerne krydse den private del af vandløbet Muskebæk, der ligeledes er et § 3 beskyttet vandløb.

Holbæk Kommunes naturmyndighed har d. 5. september 2023 meddelt dispensation fra naturbeskyttelseslovens § 3 til etablering af midlertidig rørbro i et § 3 beskyttet vandløb.

Holbæk Kommunes vandløbsmyndighed har d. 15. december 2023 meddelt tilladelse til etablering af midlertidig rørbro i Muskebæk.

Holbæk Kommune har under behandlingen af ansøgningen bedt ansøger vurderer om terrænhævningen kunne føre til en øget vandføring på matrikel 30d, Ugerløse By. På ansøgers medsendte snit ses, at intet af det regulerede terræn overstige det eksisterende terræn, hvorfor vandet uhindret kan løbe på overfladen som nu.



Figur 3: Tværsnit der viser at terrænreguleringen ikke overgår eksisterende terræn mod nabomatrikel 30d, Ugerløse By. Tværnittets placering kan findes i bilag 6.

5. Miljøteknisk vurdering

Dette afsnit indeholder kommunens vurdering af oplysningerne i virksomhedens ansøgningsmateriale samt begrundelse for de fastsatte vilkår.

Eftersom der er tale om modtagelse af jord til nyttiggørelse til en terrænregulering og dermed en midlertidig aktivitet, meddeles miljøgodkendelsen som midlertidig, med udløbsdato 1 år efter offentliggørelse af endelig miljøgodkendelse, dvs. d. 13.02.2025

Til vurdering af projektet har vi anvendt programmet SCALGO til at simulere de hydrauliske forhold.

Beliggenhed og planforhold

Terrænreguleringen udføres på vandlidende lavninger på matrikel 42d samt en lille del af 42c Ugerløse By, Ugerløse. Projektområdet er beliggende i landzone. Holbæk Kommune har d. 4. maj 2023 meddelt afgørelse om at terrænreguleringen ikke kræver landzone tilladelse efter planlovens §33, da det vurderes at der er tale om en jordforbedrende terrænregulering, der skal sikre den fortsatte landbrugsmæssige drift på arealet. Det fremgår i planafgørelsen at det anmeldte areal, der kræver terrænregulering, er på 60.000 m² og at der skal anvendes 45.500 m³ jord.

Terrænhævningen er begrundet i landbrugstekniske forhold, og arealerne skal fortsat anvendes til landbrugsdrift efter jordpåfyldningen. Arbejderne skal derfor sikre, at vækstlaget bibeholdes ved indledende muldafrømning, efterfølgende udlægning af tilkørt jord og afsluttende reetablering med afrømmet muldjord.

Det er Holbæk Kommunes vurdering, at etablering af anlægget for nyttiggørelse af ren jord, som ansøgt, er i overensstemmelse med de planmæssige rammer for området. For at sikre, at jordpåfyldningen kun sker som beskrevet i ansøgningen,

stilles der vilkår til, at der skal ske opmåling af arealet efter jordpåfyldningen. Opmålingen skal fremsendes til Holbæk Kommune før jordtilkørsel starter, og igen når jordtilkørslen er afsluttet.

Terrænregulering med ren jord er omfattet miljøvurderingsloven (pkt. 11b, Anlæg til bortskaffelse af affald). Terrænreguleringen er screenet (jf. bilag 3) og fundet ikke at være omfattet af krav om miljøkonsekvensvurdering og tilladelse, jf. miljøvurderingslovens § 21.

§3-beskyttet natur

Der er ikke registreret § 3 beskyttet natur indenfor projektområdet. I matriklens nordlige skel løber et beskyttet vandløb, og nord for dette, på matrikel nr. 30k Ugerløse By, findes § 3 beskyttet natur som eng, mose og sø. Der skal udvises agtpågivenhed overfor den §3 beskyttede naturtyper. Projektet må ikke føre til en tilstandsændring af den §3 udpegede naturtyper, jf. naturbeskyttelsesloven.

Tilkørselsvejen til projektområdet går over den private del af vandløbet Muskebækken. Der er givet særskilt tilladelse efter vandløbslovens § 47 til etablering af en midlertidig rørbro til brug mens anlægsfasen af terrænreguleringen står på. Rørbroen skal fjernes umildbart efter terrænreguleringen er udført.

Den private del af vandløbet Muskebæk er et § 3 beskyttet vandløb. Der er givet særskilt dispensation fra naturbeskyttelseslovens § 3 til etableringen af en midlertidig rørbro til brug, mens anlægsfasen af terrænreguleringen står på.

Grundvand

Området ligger inden for område med drikkevandsinteresse (OS). Nærmeste indvindingsboring, DGU nr. 205.564 tilhørende Ugerløse Vandværk, er beliggende ca. 1,3 km væk projektområdet. Nærmeste indvindingsopland, tilhørende St. Merløse Vandværk, træffes ca. 2,3 km fra projektområdet

Ud fra vandområdeplanen 2021-2027 findes der i projektområdet to terrænnære grundvandsforekomster, sand 1 (ks1) samt sand 2 (ks2), der består af kvartære sandaflejringer. Ks1 findes kun på den østlige halvdel af projektområdet. Ks1 har en god kvantitativ tilstand, men en ringe kemisk tilstand, ks2 har både en god kvantitativ og kemisk tilstand.

Der findes to dybe grundvandsforekomst i projektområdet, sand 3 (ks3) samt kalk (kalk), begge er vurderet i god kvantitativ tilstand samt i god kemisk tilstand.

Internationale naturbeskyttelsesinteresser

Ifølge habitatbekendtgørelsen skal kommunen, før den meddeler en tilladelse efter §33 i miljøbeskyttelsesloven, foretage en vurdering af, om det ansøgte kan påvirke Natura 2000-områder eller bilag IV arter væsentligt.

Nærmeste Natura 2000-område er habitatområde nr. 156 Store Åmose, Skarresø og Bregninge å samt fuglebeskyttelsesområde Store Åmose. Begge områder er 3 km væk fra projektområdet. På grund af projektets begrænsede karakter og afstanden til nærmeste Natura 2000-område vurderer kommunen, at projektet ikke vil kunne påvirke et Natura 2000-område.

I habitatdirektivets bilag IV er der opført en række dyre- og plantearter, som skal ydes streng beskyttelse overalt i deres naturlige udbredelsesområde, også uden for de udpegede Natura2000-områder. For dyrearternes vedkommende indebærer dette, at yngle- og rasteområder ikke må beskadiges eller ødelægges.

Der findes odder i Åmose Å lidt under 2 kilometer fra arealet. Stor vandsalamander findes ligeledes i nærområdet. Både odder og stor vandsalamander er på udpegningsgrundlaget for Natura2000-området.

Holbæk kommune vurderer at det er muligt, at der forekommer spidssnudet frø i nærområdet, da der findes vandhuller og moser i umildbar nærhed af projektområdet.

Da projektet ikke involverer ændringer af søer og moser, samt har en begrænset karakter vurderes det, at odder og paddearter ikke påvirkes væsentligt af projektet. Holbæk Kommune vurderer, at der sandsynligvis er arter af flagermus i nærområdet. Der fældes ikke ældre træer med hulheder, sprækker eller løs bark eller nedrives bygninger med potentiale som yngle- eller rasteområde for arter af flagermus. Derfor vurderes projektet ikke at have negativ påvirkning af yngle- eller rasteområder for arter af flagermus.

Andre bilag-IV-arter forekommer enten ikke geografisk i området eller er tilknyttet anden beskyttet natur.

Kommunen vurderer på baggrund af ovenstående, at projektet ikke vil betyde en væsentlig negativ påvirkning af eventuelle og relevante bilag IV-arter.

Kommunen vurderer således, at godkendelsen ikke er i konflikt med bestemmelserne i habitatdirektivets bilag IV.

Museumsloven

Der er ingen registreret fredninger eller kulturarv på projektområdet.

Holbæk Kommune gør opmærksom på bestemmelserne i lovens § 27, stk. 2, hvoraf det fremgår, at i fald der under jordarbejder findes spor af fortidsminder, skal arbejdet standses og fundet af fortidsmindet skal anmeldes til Museum Vestsjælland - Arkæologi, Oldvejen 25 C, 4300 Holbæk, tlf. 25 52 83 83, plan@vestmuseum.dk

Ejer eller bygherre kan forud for igangsætning af arbejdet anmode Museet om en udtalelse efter museumslovens §25, og dermed sikre sig mod uplanlagt standsning af arbejdet.

Til og frakørsel til projektområde

Der er givet særskilt tilladelse til midlertidig overkørsel ca. 30 meter vest fra Østrupvej 82, 4350 Tølløse. I ansøgningsmaterialet var der søgt om tilkørsel via Skovhusvejen, dette vurderede Holbæk Kommunes vejmyndigheden ikke var muligt.

Fra den offentlige vej, Østrupvej, og til projektområdet vil projektejer etablere en midlertidig adgangsvej. Ansøger har oplyst at der vil køre ca. 30 lastbiler dagligt.

Holbæk Kommune vurderer at til og frakørsel kan foregå uden væsentlig gene for omkringboende.

Vandløbsloven

Ansøger har i ansøgningsprocessen redegjort for, at terrænreguleringen ikke vil medføre en ændring af afstrømningsforholdene, som vil være til gene for nabomatrikler. Dette er gjort igennem simuleringer af overfladeafstrømningen før og efter terrænreguleringen i programmet Scalgo. Der er ligeledes set på hvordan overfladevandet vil samle sig ved forskellige regnhændelser, hhv. 10 mm, 50 mm og 100 mm. Simuleringerne viser hvordan overfladevandet opfører sig når jorden i forvejen er vandmættet (hvor der ikke forekommer nedsivning), hvilket også er på de tidspunkter hvor problemer med overfladevand oftest opstår. På baggrund af disse simuleringer har vandløbsmyndigheden ikke fundet det nødvendigt at lave en særskilt afgørelse efter § 6 i vandløbsloven.

I forbindelse med terrænreguleringen vil der blive påkørt 45.500 m³ jord. I ansøgningsmaterialet er det angivet, at jorden flere steder på marken har sat sig, hvorfor dræne ligger for højt i jorden. Kørsel med tung last på området udgør en risiko for at ødelægge de eksisterende dræn og i særdeleshed de dræn der ligger for højt. Vandløbsmyndigheden gør opmærksom på, at lodsejer har pligt til, at dræne er fuldt funktionsdygtige før, under og efter terrænreguleringen, jf. vandløbslovens §§ 6, stk. 2 og 27, stk. 1.

I ansøgningsmaterialet er det beskrevet, at ansøger efterfølgende vil vurdere om der skal anlægges nye dræn i en højere kote. Vandløbsmyndigheden gør opmærksom på at et sådant projekt kræver tilladelse efter vandløbslovens §§ 17, jf. 16.

Begrundelse for generelle vilkår

Terrænopbygningen er permanent, men selve anlægsaktiviteterne forventes afsluttet inden for en periode på 6 måneder efter påbegyndelse. Holbæk Kommune fastsætter vilkår om, at miljøgodkendelsen skal udnyttes indenfor 1 år.

Holbæk Kommune fastsætter desuden vilkår om, at afgørelsen skal være tilgængelig hos ejer af matriklen samt, at driftspersonalet skal være orienteret om godkendelsens indhold og vilkår, så det sikres, at ansvarlige for driften er bekendte med virksomhedens miljøgodkendelse og sikrer, at denne til enhver tid følges.

Der stilles vilkår om, at Holbæk Kommune skal modtage en terrænopmåling ved terrænreguleringens afslutning for at sikre at reguleringen udføres som ansøgt. Denne opmåling skal have minimum samme nøjagtighed som Danmarks Højdemodel.

Begrundelse for vilkår til indretning og drift

Miljøpåvirkningen fra anlægsarbejdet vurderes at være af lokal karakter. Emissionsparametre vil overvejende være støv og støj fra anlægsarbejder.

Jorden tilkøres på udlagte køreplader i skellet mellem matrikel 29a og 41a Ugerløse By, Ugerløse. Tilkørslen til denne midlertidige vej vil foregå fra Østrupvej, da Holbæk Kommunes vejmyndighed har vurderet at Skovhusvejen ikke kunne anvendes til formålet. For at undgå unødigt trængsel på Østrupvej, sættes der vilkår om at etablere en "vigeplads" på projektområdet, hvor lastbiler der afventer at aflæsse, kan holde.

Ansøger oplyser, at der kun vil foregå anlægsaktiviteter i tidsrummet kl. 06.30- 17 på hverdage. Holbæk kommune har en forskrift (Forskrift for bygge- og anlægsarbejde i Holbæk Kommune), der foreskriver, at støjende og støvende anlægsarbejde generelt kun må foregå mellem kl. 07.00 og 18.00 i hverdagene. Derfor stilles der vilkår om,

hvornår virksomheden må være i drift og, at der kun må udføres anlægsarbejde inden for normal arbejdstid 07.00 – 18.00.

For at sikre at terrænreguleringen etableres som ansøgt og at den tilførte jord overholder vilkårene i denne godkendelse, stilles der vilkår om, at der skal udarbejdes en driftsinstruks.

Der må udelukkende modtages jord, som fremadrettet gavner den landbrugsmæssige drift, og som ikke indeholder affald. Anlægget skal være bemandedt for at sikre, at der ikke modtages jord, som ikke er forhåndsgodkendt og kontrolleret ved visuelt inden aflæsning. Når projektområdet ikke er bemandedt, skal indkørslen have port der kan aflåses, så det sikres at lastbiler ikke kan tilgå arealet udenfor bemanning.

Arealerne skal efter endt terrænhævning anvendes til landbrugsdrift. Der stilles derfor vilkår om, at der foretages slutafdækning af det terrænregulerede areal med 0,3-0,5 meter vækstlag bestående af afrømmet eksisterende vækstlag eller tilkøbt dokumenteret ren muldjord. Oplaget af muld må ikke være til gene for omkringboende.

Begrundelse for vilkår til forhåndsgodkendelse af jord

Ansøger ønsker at foretage terrænhævning ved jordpåfyldning med ren indbygningsegnet overskudsjord klasse 0, der er beskrevet i Sjællandsvejledningen. Kravværdierne for jord svarende til klasse 0 i vejledningen er generelt på et så lavt niveau, at jorden svarer til intakt råjord, hvis den kommer fra områder upåvirket af forurenende aktiviteter.

Holbæk Kommune har vurderet, at der er behov for at præcisere, at et "jordparti" er defineret som jord, der stammer fra samme ejendom, og inden for et givent område med samme forureningsbillede. Herved sikres den bedst mulige vurdering af forureningsrisikoen.

For at sikre, at der ikke modtages forurenede jord eller jord med andet affald, stilles krav om, at alle jordpartier skal være forhåndsgodkendt inden tilkørsel og ved ankomst skal vurderes ved syn og lugt inden aflæsning foretages af driftsansvarlige. I tilfælde af, at man efter aflæsning får mistanke om forurening fx. ved fejlanvisning, stilles der vilkår om, at hver jordpartis placering registreres dagligt i en driftsjournal. Dette vilkår stilles således at evt. fejlmodtaget jord kan genfindes og fjernes.

Som sikring mod utilsigtet tilførsel af forurenede jord sættes der vilkår om, at der ikke må modtages jord fra kortlagte arealer, eller arealer hvor der er kendskab til forurening, deraf skal der for hvert jordparti laves en historisk gennemgang. Deraf kan der heller ikke modtages straksflytninger. Der stilles vilkår om, at ellers "ikke anmelde pligtigt jord" jf. jordflytningsbekendtgørelsen også prøvetages. Dette sættes som vilkår, da vi vil undgå utilsigtet tilførsel af forurening som f.eks. pesticider/arsen.

Begrundelse for vilkår til luftforurening

I anlægsfasen vil der være risiko for støvgener i perioder med tørt og blæsende vejr pga. jordhåndtering med maskiner samt ved tilkørsel og aflæsning af jord. Området

for projektet er et relativt åbent terræn, og der er derfor ikke træer og vegetation af en højde og betydning, der kan begrænse en evt. støvspreddning.

Holbæk Kommune stiller vilkår om, at virksomheden skal sikre, at driften ikke medfører støvgener udenfor anlægsområdet i perioden, hvor anlægget er under opbygning. Dette kan f.eks. ske ved støvdæmpende vanding af området i tørre perioder.

Holbæk Kommune vurderer, at virksomheden ikke vil medføre støvgener i omgivelserne, hvis vilkåret i afgørelsen overholdes.

Begrundelse for vilkår til støj

Der vil i anlægsperioden kunne være nogen støj i omgivelserne, der hidrører fra til- og frakørsel af lastbiler samt intern kørsel med ikke-vejgående maskiner som dozere, gravemaskiner mv. Der skønnes i gennemsnit at ville være op til 30 daglige transporter med lastbiler. Der forekommer hovedsageligt støjende aktiviteter, når anlægget har åbent, dvs. på hverdage fra kl. 07-18 og kun i en begrænset periode.

Da aktiviteterne ved anlæggelse af jordopfyldningen ikke har midlertidig karakter, kan støjen ikke umiddelbart reguleres efter Holbæk Kommunes forskrift om støj og støv for bygge- og anlægsarbejder.

Grænseværdierne for støj er derfor fastsat på grundlag af Miljøstyrelsens vejledende grænseværdier for industristøj, og gælder for de formål, der er udpeget i kommuneplanrammer, lokalplaner og den faktiske anvendelse.

For boliger i det åbne land stilles der vilkår om, at virksomhedens samlede bidrag til støjbelastningen ikke må overstige 55 dB(A) i det mest støjbelastede punkt ved udendørs opholdsarealer, højst 15 meter fra beboelsen, på hverdage i perioden kl. 07-18.

Der indsættes ikke vilkår om løbende dokumentation for at støjvilkårene er overholdt. I stedet indsættes der vilkår om, at Holbæk Kommune, dog højst en gang årligt, kan forlange, at virksomheden dokumenterer, at støjvilkårene er overholdt. Hvis målingen viser at støjgrænsen er overskredet, skal der iværksættes støjreducerende tiltag af virksomheden.

Begrundelse for vilkår til jord, grundvand, overfladevand og beskyttet natur

Der stilles krav om at det tilførte jord skal være forhåndsgodkendt jf. overstående kapitel.

Vilkårene vedr. "forhåndsgodkendelse" er sat for sikre at der ikke sker utilsigtede tilførsel af forurenede jord, da et forurenede jordparti vil kunne påvirke grundvand og vandløb negativt.

Det er Holbæk Kommunes vurdering, at jord uden affald fra lokaliteter med kendt historik, der overholder kravværdierne svarende til klasse 0 i Sjællandsvejledningen, og derudover ikke indeholder andre forureningskomponenter eller mobile

komponenter, kan indbygges uden risiko for grundvand og overfladevand.

Terrænreguleringen må ikke må medføre en tilstandsændring af den § 3 beskyttede natur. Det anses som en tilstandsændring hvis arealet modtager mere vand, og derved ændre udpegningsgrundlaget. Deraf skal den driftsansvarlige være særlig opmærksom på afledningen af overfladevand.

Der vil være behov for oplag af brændstof i entreprenørtank til tankning af materiel. Der stilles vilkår om at entreprenørtanken skal være typegodkendt, være sikret mod påkørsel og stå på spildbakke eller befæstet grund uden afløb. Dette skal sikre mod jord- og grundvandsforurening. Der må ikke udføres værkstedsaktiviteter ud over almindelig kortvarig service og reparation af materiel på anlægsområdet, ligesom der ikke vil blive vasket materiel eller køretøjer på anlægsområdet.

Der stilles vilkår om at holde en respektafstand på 10 meter fra det beskyttede vandløb Muskebæk samt den § 3 beskyttede natur nord for projektområdet, for at forhindre at tilstanden påvirkes negativt, f.eks. ved skrid af påfyldt jord og direkte udvaskning. Indenfor denne respektafstand må der ikke påfyldes jord, køres med maskiner eller deponeres muld.

Ansøger har gennem simuleringer argumenteret for, at overfladevandet fortsat vil blive håndteret indenfor matriklen. Ansøger skal være opmærksom på, at terrænreguleringen ikke må medføre en ændring af overfladeafstrømningen, der vil være til gene for naboejendomme jf. vandløbslovens § 6.

Der er sat vilkår om, at drænene, efter terrænreguleringen, fortsat skal være fuldt funktionsdygtige. Kørsel med tunge maskiner samt det øgede jordtryk ved jordpåfyldningen, giver en øget risiko for, at de eksisterende dræn beskadiges, i særdeleshed de dræn der i forvejen ligger for højt i jorden. Vilkåret fastsættes for at sikre at landbrugsarealet er funktionsdygtig efter reguleringen, og deraf ikke skader omgivelserne med en øget overfladestrømning. Det er derfor aftalt med ansøger, at der skal foretages en TV-inspektion af drænene som dokumentation for deres tilstand efter projektets udførelse.

De præcise drænforhold på matriklen kendes ikke. Det vides derfor ikke om drænene modtager regnvand fra Skovhusvejen. Der skal derfor udvises stor agtpågivenhed overfor afstrømning til/fra vejarealer.

Begrundelse for vilkår til indberetning

Vilkår om indberetning er fastsat med henblik på kontrol af kravene til anlægsarbejdet og jordpåfyldningens etablering, herunder for at sikre dokumentation for overholdelse af kravværdier for tilkøbt jord. Der stilles krav om, at egenkontrollen dokumenteres ved driftsinstruks og -journal således, at overensstemmelse med vilkårene i denne miljøgodkendelse sikres, herunder at alt jord bliver forhåndsgodkendt inden modtagelse og, at der alene tilføres ren jord klasse 0, samt at jordopfyldningen sikres mod erosion og sætninger.

For at sikre at terrænreguleringen foregår som ansøgt, stilles der vilkår om en indberetning når der er tilkøbt 65.500 tons jord til terrænreguleringen.

Begrundelse for vilkår til ophør

Denne miljøgodkendelse indeholder vilkår om, at der ved ophør af driften, dvs. når der ikke længere køres jord til anlægsområdet, skal træffes de nødvendige foranstaltninger for at undgå erosion og udskridning af jord mod lavereliggende arealer. Driften anses først for ophørt, når materiel og evt. kørselsveje og skurvogn er fjernet, samt eventuelle miljømæssige foranstaltninger, f.eks. fjernelse af afvist jord eller overskydende jord, er foretaget.

Der stilles desuden vilkår om, at virksomheden, senest to uger inden ophør af anlægsaktiviteterne skal underrette tilsynsmyndigheden om endeligt ophørstidspunkt, så der bliver mulighed for at udføre et afsluttende miljøtilsyn på virksomheden.

Samlet vurdering

Terrænhævningen er begrundet i landbrugstekniske forhold og arealerne skal i fremtiden efter jordpåfyldning anvendes til landbrugsdrift. Holbæk Kommune har i afgørelse af den 22. oktober 2022 vurderet, at terrænhævningen er landbrugsfagligt begrundet, og derfor ikke kræver landzonetilladelse efter planlovens §35, stk. 1.

Der er i denne miljøgodkendelse stillet vilkår, som vurderes at sikre, at virksomheden ikke påfører en risiko overfor jord, grundvand og overfladevand samt sikrer, at der ikke opstår væsentlige støj- og støvgener som følge af anlægsarbejdet.

Holbæk Kommune vurderer samlet set at anlægget og dertil overkørsel, kan ske uden at påføre omkringboende for væsentlige miljømæssige gener.

6. Høring

Miljøgodkendelsen sendes i parthøring til ansøger, grundejer, driftsansvarlig samt til alle skelnaboer til projektområdet.

Partshøring af miljøgodkendelse – bemærkninger fra høringsparter

Udkast til den endelige miljøgodkendelse har været i høring hos ansøger, grundejer samt driftsansvarlig fra den 08.01.2024 til den 12.01. 2024 samt hos skelnaboer fra d. 18.01.2024 – 01.02.2024. Høringssvar samt kommunens bemærkninger dertil er vedlagt som bilag 7.

Partshøring af VVM – screening – bemærkninger fra høringsparter

Afgørelse om ikke VVM-pligt kan findes i bilag 2, og offentliggøres samtidig med indeværende afgørelse om miljøgodkendelse. VVM-afgørelsen har været i høring hos ansøger, grundejer samt driftsansvarlig fra den 08.01.2024 til den 12.01. 2024 samt hos skelnaboer fra d. 18.01.2024 – 01.02.2024. Alle høringssvar og Kommunens bemærkninger er vedlagt som bilag 7.

Offentliggørelse

Miljøgodkendelsen offentliggøres på den Digitale MiljøAdministration (DMA) samt på kommunens hjemmeside den 13. februar 2024.

7. Klagevejledning

Miljøgodkendelsen kan påklages til Miljø- og Fødevareklagenævnet i henhold til

miljøbeskyttelseslovens § 91. Klageberettigede fremgår af miljøbeskyttelseslovens §§ 98, 99 og 100.

VVM-screeningsafgørelsen kan påklages til Miljø og Fødevareklagenævnet i henhold til miljøvurderingslovens §52. Klageberettigede fremgår af miljøvurderingslovens § 50.

Klagefristen for begge afgørelser er på 4 uger fra offentliggørelsesdatoen. Klager skal derfor være indgivet senest den 12.03.2024.

Evt. klager skal indsendes via Klageportalen, som findes på borger.dk eller virk.dk. En klage er indgivet, når den er tilgængelig for Holbæk Kommune via Klageportalen. Ved klage skal der betales et gebyr på 900 kr. for borgere og 1.800 kr. for virksomheder, foreninger, organisationer og offentlige myndigheder.

I Klageportalen sendes klagen automatisk først til Holbæk Kommune. Hvis Holbæk Kommune fastholder afgørelsen, sender Holbæk Kommune klagen videre til behandling i nævnet via klageportalen. Der gives får besked om videresendelsen.

Miljø- og Fødevareklagenævnet skal som udgangspunkt afvise en klage, der kommer uden om Klageportalen, hvis der ikke er særlige grunde til det.

Hvis der ønskes fritagelse for at bruge Klageportalen, skal en begrundet anmodning fremsendes til Miljø- og Fødevareklagenævnet, som træffer afgørelse om, hvorvidt anmodningen kan imødekommes.

Begge tilladelser kan i henhold til henholdsvis miljøbeskyttelseslovens § 101 og miljøvurderingslovens § 54 endvidere indbringes for domstolene indtil 6 måneder efter at den er meddelt eller, hvis sagen påklages, inden 6 måneder fra den endelige afgørelse er meddelt.

Med venlig hilsen

Ida Kolind
Miljømedarbejder i jordteamet - Geolog
Telefon: 72365063
E-mail: idako@holb.dk

Kopi til

Ansøger: Martin Lose, martin@formlandskab.dk
Grundejer: Erling Kort Olsen
Sundhedsstyrelsen,
Danmarks Naturfredningsforening;
Arbejdstilsynet
Dansk Sportsfiskeriforbund

Bilag

Bilag 1 Ansøgning om miljøgodkendelse og projektansøgning efter miljøvurderingsloven.

Bilag 2 Afgørelse om ikke VVM-pligt

Bilag 3 VVM Screening

Bilag 4 Midlertidig tilladelse af overkørsel Østrupvej matr.nr. 42d

Bilag 5 Høringsberettigede naboer samt orienteringsberettigede naboer opsat på liste og kortudsnit

Bilag 6 Situationskort over størrelsen af terrænreguleringen.

Bilag 7 Høringssvar

Bilag 8 Klasseinddeling jf. sjællandsvejledningen