



Revurdering af miljøgodkendelsen af kvægbruget på Gjorslev Gods

**Gjorslevvej 20, 4660 Store Heddinge**

30. januar 2016

jf. § 41 i Bekendtgørelse af lov om miljøgodkendelse m.v. af husdyrbrug

## Indholdsfortegnelse

1.	Revurdering af husdyrbrugets miljøgodkendelse .....	3
2.	Retsbeskyttelse .....	4
3.	Offentliggørelser og høringer .....	4
3.1	Forhåndsannoncering af revurderingen.....	4
3.2.	Høring af revurderingen .....	4
4.	Klagevejledning.....	5
5.	Afgørelse .....	6
6.	Påbud .....	7
6.1.	Videreførte vilkår .....	7
6.2.	Nye vilkår .....	9
7.	Husdyrbrugets anlæg .....	11
7.1.	Husdyrbrugets beliggenhed og planforhold.....	11
7.2.	Husdyrproduktionens sammensætning og indretning .....	11
8.	Anvendelse af BAT .....	13
8.1.	BAT - Staldteknologi .....	13
8.2.	Beregning af BAT-emissionsniveau .....	14
8.3.	BAT - produktion, forbrug og management .....	14
8.3.1.	Foder .....	15
8.3.2.	Energi .....	15
8.3.3.	Vand .....	16
8.3.4.	Gødningsproduktion, gødningshåndtering samt opbevaringskapacitet.....	16
8.3.5.	Lugt .....	18
8.3.6.	Støj.....	18
8.3.7.	Skadedyr og fluer.....	18
8.3.8.	Affald .....	18
8.3.9.	Olie og kemikalier .....	19
8.3.10.	Management og egenkontrol .....	19
9.	Bedriftens udbringningsarealer .....	20
10.	Driftsforstyrrelser og uheld .....	21
11.	Husdyrbrugets ophør.....	21
12.	Revurderingens juridiske grundlag .....	21
13.	Ny samlet oversigt over vilkår .....	22

## 1. Revurdering af husdyrbrugets miljøgodkendelse

Jf. Husdyrgodkendelsesbekendtgørelsens § 17 og Husdyrgodkendelseslovens § 103 skal miljøgodkendelser efter Miljøbeskyttelsesloven kapitel 5 revurderes hvert 10 år. Dog skal første revurdering ske 8 år efter den miljøgodkendelsen er meddelt.

Formålet med en revurdering er hovedsageligt at vurdere, om der siden godkendelsen blev givet, er fremkommet teknologi, som ud fra tekniske og generelle økonomiske betragtninger, kan anvendes til nedbringelse af forureningen og gener fra ejendommen, refereret til som "bedst tilgængelige teknologi" (BAT).

Selve afgørelsen i forbindelse med denne revurdering træffes efter Husdyrgodkendelsesloven § 39, stk. 1 jf. § 41b ved påbud. Der tages udgangspunkt i de eksisterende vilkår og meddeles påbud, såfremt vilkår ændres, slettes eller tilføjes.

Gjorslev Gods, Gjorslevvej 20, 4660 Store Heddinge, har en miljøgodkendelse efter miljøbeskyttelseslovens § 33, meddelt i juli 2005. Det tilladte husdyrhold i daværende godkendelse var: 333 malkekøer, 85 kalve (0-6 mdr.), 283 kvier (6-28 mdr). 150 tyrekalve (0-6 mdr). samt 64 stk moderfår, svarende til i alt 543,3 DE efter daværende dyreenhedsberegninger. I juni 2010 blev der meddelt tillæg til miljøgodkendelsen. Tillægget omfattede flytning af kalvene, udvidelse af plansilo, godsets 16 heste samt ændring i udbringningsarealerne.

I foråret 2015, fik ejer af ejendommen tilladelse til at anmelde skift i dyretype efter husdyrgodkendelsesbekendtgørelsens § 31, idet det blev vurderet, at de anmeldte ændringer kunne ske uden krav om at produktionen skulle godkendes efter husdyrgodkendelsesloven.

Husdyrsammensætningen lyder derfor på nuværende tidspunkt på 320 malkekøer, 300 kvier (6-28 mdr), 77 kviekalve (0-6 mdr), 77 tyrekalve (0-1 mdr) 1 avlstyr samt 16 heste, i alt svarende til 600,8 DE. Det er dette dyrehold, der er udgangspunkt for revurderingen.

Afgørelsen om revurdering er ikke afhængig af ejendommens ejerforhold, og en eventuel ny driftsansvarlig er forpligtet af afgørelsen.

Ud over overholdelse af vilkår, skal bedriften til enhver tid leve op til gældende regler i love og bekendtgørelser der omhandler driften på husdyrbruget, også hvis disse regler måtte være skærpende i forhold til denne afgørelse.

Driften af husdyrbruget må ikke ændres på en måde, der kan indebære forøget forurening eller andre indvirkninger på miljøet, uden kommunalbestyrelsens forudgående godkendelse af ændringen.

Der gøres desuden opmærksom på husdyrgodkendelseslovens § 52. Heraf fremgår, at den ansvarlige for forhold eller indretninger, der kan give anledning til forurening, straks skal underrette tilsynsmyndigheden, såfremt driftsforstyrrelser eller uheld medfører væsentlig forurening.

## 2. Retsbeskyttelse

De nye vilkår i afgørelsen er ikke omfattet af retsbeskyttelse, jf. husdyrgodkendelseslovens § 40. Tilsynsmyndigheden kan derfor som udgangspunkt tage vilkårene op til revurdering, hvis:

- der er fremkommet nye oplysninger om forureningens skadelige virkning
- forureningen medfører miljømæssige skadevirkninger, der ikke kunne forudses ved godkendelsens meddelelse,
- forureningen i øvrigt går ud over det, som blev lagt til grund ved godkendelsens meddelelse,
- væsentlige ændringer i den bedste tilgængelige teknik skaber mulighed for en betydelig nedbringelse af emissionerne, uden at det medfører uforholdsmæssigt store omkostninger,
- det af hensyn til driftssikkerheden i forbindelse med processen eller aktiviteten er påkrævet, at der anvendes andre teknikker.

Tilsynsmyndigheden skal regelmæssigt og mindst hvert 10. år tage godkendelsen op til revurdering.

Næste planlagte revurdering skal derfor foretages i 2025

## 3. Offentliggørelser og høringer

Revurderingen er offentliggjort i henhold til § 48 i husdyrgodkendelsesbekendtgørelsen. Annoncering sker på Stevns Kommunes hjemmeside under høringer/offentliggørelser. Kommunen skal desuden gøre opmærksom på, at der er aktindsigt til sagens øvrige oplysninger.

Forud for meddelelse af revurderingen har et udkast været i høring hos ejer af ejendommen samt borgere indenfor konsekvensradius.

### 3.1 Forhåndsannoncering af revurderingen

I henhold til Husdyrgodkendelsesbekendtgørelsen § 18 har Stevns Kommune den 8. august 2015 annonceret, at kommunen vil indlede revurdering af miljøgodkendelsen af kvægholdet på Gjorslevvej 20.

Fristen for at komme med bemærkninger til revurderingen, samt til at anmode om at modtage og kommentere et udkast af afgørelsen inden den træffes, var den 31. august 2015.

Stevns Kommune har i perioden ikke modtaget henvendelser i sagen.

### 3.2. Høring af revurderingen

Udkast af denne revurdering er sendt i høring til ejer af husdyrbruget, dennes konsulent samt beboere, virksomhedsejer samt ejere af ejendomme indenfor konsekvensradius (463 m) i perioden fra d. 27. oktober 2015 og 6 uger frem. Der er ingen beboelser eller andet beliggende indenfor konsekvensradius, der ikke er ejet af ansøger, hvorfor det kun er ejer og dennes konsulent der er hørt. Kommentarer indkommet i høringsperioden, er indarbejdet i revurderingen.

## 4. Klagevejledning

Afgørelsen kan påklages til Natur- og Miljøklagenævnet. Klageberettigede er ansøgeren, Miljøministeren, Sundhedsstyrelsen og enhver, der har en individuel, væsentlig interesse i sagens udfald. Fristen for at klage er **27. februar 2016**.

En eventuel klage til Natur og Miljøklagenævnet skal indgives ved at bruge klageportalen på VIRK.dk eller på borger.dk. Du finder klagevejledning og yderligere information på Natur- og Miljøklagenævnets hjemmeside for [www.nmkn.dk](http://www.nmkn.dk).

Underretning om afgørelsen, med henvisning til link sendes til ansøger, dennes konsulent samt følgende interesseorganisationer og offentlige instanser:

- Kontaktperson på bedriften, Lars Honoré, [gjorslev@gjorslev.dk](mailto:gjorslev@gjorslev.dk)
- Ansøgers konsulent, Piil Krosgaard [pk@gefion.dk](mailto:pk@gefion.dk)
- Danmarks Naturfredningsforening [dn@dn.dk](mailto:dn@dn.dk)
- DN – lokalforening [stevns@dn.dk](mailto:stevns@dn.dk)
- Arbejdstilsynet [at@at.dk](mailto:at@at.dk)
- NOAH [noah@noah.dk](mailto:noah@noah.dk)
- Naturstyrelsen [nst@nst.dk](mailto:nst@nst.dk)
- Sportsfiskerforbundet [post@sportsfiskeforbundet.dk](mailto:post@sportsfiskeforbundet.dk)
- Sundhedsstyrelsen [sst@sst.dk](mailto:sst@sst.dk)
- Det Økologiske Råd [info@ecocouncil.dk](mailto:info@ecocouncil.dk)
- Dansk Ornitologisk forbund [natur@dof.dk](mailto:natur@dof.dk)
- Friluftsrådet v/Erik Trøigaard [erik@troigaard.dk](mailto:erik@troigaard.dk)
- Ferskvandsfiskeriforeningen [nb@ferskvandsfiskeriforeningen.dk](mailto:nb@ferskvandsfiskeriforeningen.dk)
- NaturErhvervsstyrelsen [mail@naturerhverv.dk](mailto:mail@naturerhverv.dk)

Desuden skal underretning om afgørelsen med henvisning til link, sendes til omboende og ejere af ejendomme indenfor konsekvensradius (463 m). Da der ikke er ejendomme indenfor denne radius, der ikke er ejet af ansøger, er underretning og link kun sendt til ovenstående organisationer.

Afgørelsen kan også indbringes til domstolsafgørelse. Det skal ske inden 6 måneder fra godkendelsen er meddelt.

## 5. Afgørelse

Stevns Kommune meddeler revurdering af miljøgodkendelsen til husdyrproduktionen på Gjorslevvej 20, 4660 Store Heddinge.

Stevns Kommune vurderer, at husdyrbruget har truffet de nødvendige foranstaltninger til at forebygge og begrænse forureningen ved anvendelse af den bedste tilgængelige teknik, og at husdyrbruget i øvrigt fortsat kan drives på stedet med de ændringer i vilkår som fastsættes i forbindelse med denne revurdering.

Dato for revurdering: 30. januar 2016.



**Sia Gudmundsson**

Miljømedarbejder, Agronom

Natur & Miljø, Stevns Kommune

## 6. Påbud

Med baggrund i miljøgodkendelsen meddelt i 2006, fastsætter Stevns Kommune de efterfølgende nævnte påbud, udformet som nye og ændrede vilkår i miljøgodkendelsen fra 2005. Ændringerne af vilkårene sker ved påbud efter miljøbeskyttelseslovens § 41, stk. 1 som forinden har været varslet i form af udkast til afgørelse.

Det er kommunens vurdering at hovedparten af godkendelsens oprindelige vilkår er forældede eller blevet en del af den generelle lovgivning på husdyrområdet. Relevansen af de enkelte vilkår er gennemgået og vurderet i den miljøtekniske beskrivelse. Det er derfor kun nedenstående vilkår der videreføres fra den eksisterende godkendelse. Vilkårene i nedenstående afsnit er noteret med deres oprindelige nummer.

### 6.1. Videreførte vilkår

#### *Generelle vilkår:*

2. Husdyrproduktionen skal svare til og indrettes / drives i overensstemmelse med de oplysninger, der er givet i ansøgning og supplerende materiale, og som ligger til grund for godkendelsen, med mindre andet fremgår af godkendelsens vilkår.

#### *Vilkår om husdyrgødning:*

5. Gylle må kun opbevares i anmeldte gyllebeholdere, forbeholdere og kanaler.
6. Gyllebeholderne skal tømmes via gyllevogn med sugetårn og under konstant overvågning af traktorfører.
7. Såfremt der på et senere tidspunkt etableres el-installationer og stationære tømningpumper i tilknytning til gyllebeholderne, skal tømningpumper indrettes på en sådan måde, at de ikke utilsigtet kan startes. Gyllebeholderens tømningstuds skal til daglig drejes ind over gyllebeholderen, så beholderen ikke tømmes ved uheld / overgang i el-installationer, og må kun drejes ud over gyllebeholderens kant i forbindelse med tømning til udspreddning. Der skal desuden ved gyllebeholderne etableres en tæt befæstet holde- og påfyldningsplads med afløb til gyllebeholder.
8. Oprøring af gyllen i gylletankene må først påbegyndes 24 timer før udkørsel.

#### *Vilkår om luft, lugt og støj:*

9. Ejendommen må ikke give anledning til lugt- eller støvgener, der efter Stevns Kommunes bedømmelse er til væsentlige gene for omgivelserne.

#### *Vilkår om støj:*

10. Al transport til og fra landbruget skal som hovedregel begrænses til hverdage, mandag-fredag i tidsrummet kl. 07.00 – 18.00.
11. Produktionsanlæggets bidrag til det ækvivalente, korrigerede støjniveau i dB(A) målt ved nærmeste nabobeboelse må ikke overstige følgende støjgrænser:

Man-fre kl. 07.00-18.00 Lørdag kl. 07.00-14.00	Man-fre kl. 18.00-22.00 lørdag kl. 14.00-22.00 søn-/helligd. kl.07.00-22.00	Alle dage kl.22.00-07.00
55	45	40

Maksimalværdien af støjniveauet må om natten (kl. 22.00 – kl. 07.00) ikke overstige 55 dB(A) som spidsværdi, målt ved den enkelte bolig.

12. I de transportintensive perioder i høstsæsonen og i forbindelse med etablering og pasning af afgrøderne samt udbringning af husdyrgødning, kan der kortvarigt accepteres en større transportstøjbelastning end de ovenfor fastsatte støjvilkår.
13. Såfremt tilsynsmyndigheden finder det nødvendigt, skal landbruget for egen regning - dog højst én gang årligt – fremsende dokumentationsrapport, der på baggrund af støjmålinger eller -beregninger viser, at alle støjvilkår i pkt. 12 er overholdt.

Støjmålinger skal foretages med relevante anlæg kørende på fuld belastning.

Målingerne / beregningerne skal udføres af et laboratorium, som er akkrediteret af DANAK eller godkendt af Miljøstyrelsen til "Miljømålinger - ekstern støj", samt udføres som beskrevet i Miljøstyrelsens gældende vejledning om ekstern støj fra virksomheder.

14. Såfremt det konstateres, at godset ikke overholder ovennævnte støjgrænser, skal der iværksættes støjdæmpende foranstaltninger efter nærmere aftale med Stevns Kommune.

#### *Vilkår om fluer og skadedyr:*

19. Der skal overalt på produktionsanlægget foretages en effektiv fluebekæmpelse i overensstemmelse med gældende retningslinjer fra Statens Skadedyrslaboratorium.
20. Opbevaring af foder skal ske på en sådan måde, at der ikke opstår risiko for tilhold af skadedyr (rotter, mus m.v.)
21. Der skal generelt holdes en god staldhygiejne.

#### *Vilkår om affald:*

23. Pladsen for opbevaring af døde dyr skal rengøres efter behov.
24. Olie- og kemikalieaffald skal til enhver tid opbevares i tæt emballage / beholder på overdækket plads med fast bund uden mulighed for afløb til dræn, jord eller lign.
26. Arealerne omkring bygninger og tilkørselsveje skal holdes ryddelige og fri for affald, foderrester, gødning m.v.

#### *Vilkår om egenkontrol:*

27. Gjorslev Gods skal føre driftsjournal, hvor minimum følgende punkter skal indgå:
  - Årlig opgørelse over antallet af dyreenheder fordelt på de enkelte arter
  - Logbog for løbende kontrol af flydelag på gyllebeholderne samt eventuel tilførsel af snittet halm e.l.
  - Oplysninger om udbringningstidspunkter for husdyrgødning og afgrødetyper – det kan med fordel være kopi af markblad / -journal og markplan.
  - Årlige pejlinger / tømninger af sandfang og olieudskillere ved vaskeplads
  - Kvitteringer for aflevering af farligt affald, så som rester af sprøjtemidler, tømning af sandfang og olieudskillere, spildolie, oliefiltre, akkumulatorer o.l.
  - Kvitteringer for aflevering af specielt sygehusaffald, så som brugte kanyler, medicinrester e.l.



- Opgørelse over væsentlige driftsforstyrrelser, uheld eller uregelmæssigheder, der kan have miljømæssig betydning, herunder type, omfang og afhjælpende foranstaltninger.

## 6.2. Nye vilkår

I henhold til § 39 i husdyrgodkendelsesloven, jf. § 41 i husdyrgodkendelsesbekendtgørelsen, påbyder Stevns Kommune følgende vilkårsændringer i forhold til miljøgodkendelsen fra juni 2005:

### *Generelle vilkår*

1. Godkendelsen omfatter et husdyrhold på 320 malkekøer (tung race), 300 kvier (6-28 mdr) og 77 kviekalve (0-6 mdr), 77 tyrekalve (0-1 mdr), 1 avlstyr samt 16 heste (500-700 kg). Husdyrbruget må ikke ændres før tilsynsmyndigheden har vurderet, om ændringen kræver ny godkendelse eller tillæg til godkendelsen.
2. Nye vilkår i denne revurdering, træder i kraft og efterleves straks efter revurderingen er meddelt.

### *Vilkår til staldsystem*

3. I kostalden skrubes spalterne 3 gange i døgnet.
4. Udskrift fra logger på Bobcat forevises på tilsynsmyndighedens forlangende.
5. Enhver form for driftsstop skal noteres i logbogen med angivelse af årsag og varighed.

### *Vilkår til foder*

6. Den samlede fodration til malkekøerne må i gennemsnit maksimalt indeholde 166 gram råprotein pr. foderenhed(FE) på årsbasis.
7. Foderplaner skal indeholde oplysninger om indholdet af råprotein.
8. Hvert parti eller slæt af grovfoder, der udgør mere end 10% af FE/ko/dag skal analyseres for indhold af råprotein, AAT (aminosyrer absorberet i tyndtarmen) og PBV (proteinbalance i vommen). Dette gælder dog ikke frisk græs i sommerperioden. Analyserne skal foretages af akkrediteret laboratorium.
9. EFK (endagsfoderkontrol) skal foretages fire gange om året. I forbindelse med EFK skal indholdet af råprotein, AAT og PBV beregnes for alle fodermidler.
10. Foderplaner, analyser, resultater fra endagsfoderkontrollen, samt indlægs- og følgesedler fra indkøbt kraftfoder og råvarer skal opbevares på husdyrbruget og fremvises på tilsynsmyndighedens forlangende.

### *Vilkår til gødning*

11. Andelen af dybstrøelse, som udspredes på marken direkte fra stalden skal som minimum være på 70 %.
12. Som dokumentation for at ovenstående vilkår overholdes, skal der føres logbog over fjernelse af dybstrøelse fra stald, samt dato for udbringning.

### *Vilkår til egenkontrol og management*

13. Elforbruget i de gyllebaserede staldsystemer / mælkerum mv. skal minimum aflæses årligt og forbruget noteres og fremvises ved tilsyn.
14. Ejendommens vandforbrug skal minimum aflæses årligt og forbruget noteres og fremvises ved tilsyn.

### *Vilkår til driftsforstyrrelser og uheld*

15. Der skal foreligge en beredskabsplan eller driftsforskrift på ejendommen, som fortæller, hvornår og hvordan der skal reageres ved uheld, som kan medføre konsekvenser for det eksterne miljø

Beredskabsplanen skal som minimum indeholde:

- Procedurer, som beskriver relevante tiltag med henblik på at "stoppe ulykken/uheldet" og begrænse udbredelsen.
  - Oplysninger om hvilke interne/eksterne personer og myndigheder, der skal alarmeres og hvordan.
  - Kortbilag over bedriften med angivelse af miljøfarlige stoffer, afløbs- og drænsystemer og vandløb mm.
  - En opgørelse over materiel der er tilgængeligt på bedriften, eller som kan skaffes med kort varsel, der kan anvendes i forbindelse med afhjælpning, inddæmning og opsamling af spild/lækage, som kan medføre konsekvenser for det eksterne miljø.
16. Beredskabsplanen skal være tilgængelig på ejendommen og på relevante sprog, og kendt af husdyrbrugets ansatte.
17. En kopi af beredskabsplanen skal sendes til Stevns kommune senest 3 mdr. fra meddelelse af revurderingen.

### *Vilkår til affald*

18. Alt farligt affald (kanyler, spildolie m.m.) skal bortskaffes til henhold til Stevns Kommunes regulativ for erhvervsaffald.

## 7. Husdyrbrugets anlæg

Revurderingen af dyreholdet sker inden for rammerne af de eksisterende bygninger. Det vurderes at der ikke er sket godkendelsespligtige udvidelse eller ændringer af staldanlægget. På den baggrund finder Stevns Kommune ikke anledning til at foretage en detaljeret vurdering af anlæggets beskaffenhed, med henblik på skærpede vilkår til dette.

### 7.1. Husdyrbrugets beliggenhed og planforhold

Kvægbruget på Gjorslev Gods, på adressen Gjorslevvej 20, 4660, Holtug, Store Heddinge, med matr. nr.: 1a Gjorslev hgd. Holtug (mfl), er beliggende i landzone.

Nærmeste nabobeboelse uden landbrugspligt, er Skottehuse 6, 4672 Klippinge. Naboejendommen ligger ca. 850 m syd-vest for nærmeste dele af staldanlægget, nærmeste samlede bebyggelse er Holtug 1,3 km mod syd-øst og nærmeste byzone er Klippinge, der ligger 3,4 km vest for ejendommens staldbygninger.

#### Stevns Kommunes vurdering

Kommunen vurderer, at der ikke er fremkommet nye oplysninger om husdyrbrugets påvirkning af de landskabelige værdier eller de omkringliggende ejendomme, der ikke var kendt på godkendelsestidspunktet. Kommunen finder derfor ikke grundlag for at påkræve foranstaltninger for at forbedre planforholdene.

### 7.2. Husdyrproduktionens sammensætning og indretning

Husdyrholdets sammensætning af dyretyper har ændret sig i forhold til den eksisterende godkendelse fra 2005. Ejer anmeldte forud for revurderingen ændring af husdyrholdet jf. husdyrgodkendelsesbekendtgørelsens § 31. Det anmeldte husdyrhold er udgangspunktet for denne revurdering.

BAT i forhold til ammoniak beregnes ud fra Miljøstyrelsens vejledning. Resultatet af de beregnede BAT-værdier, er blandt andet betinget af faktorer som antal af dyr, fodersammensætning og – håndtering af gødning/dybstrøelse samt staldsystemer. For at overholde BAT, er det nødvendigt for ansøger at korrigere på nogle af disse faktorer.

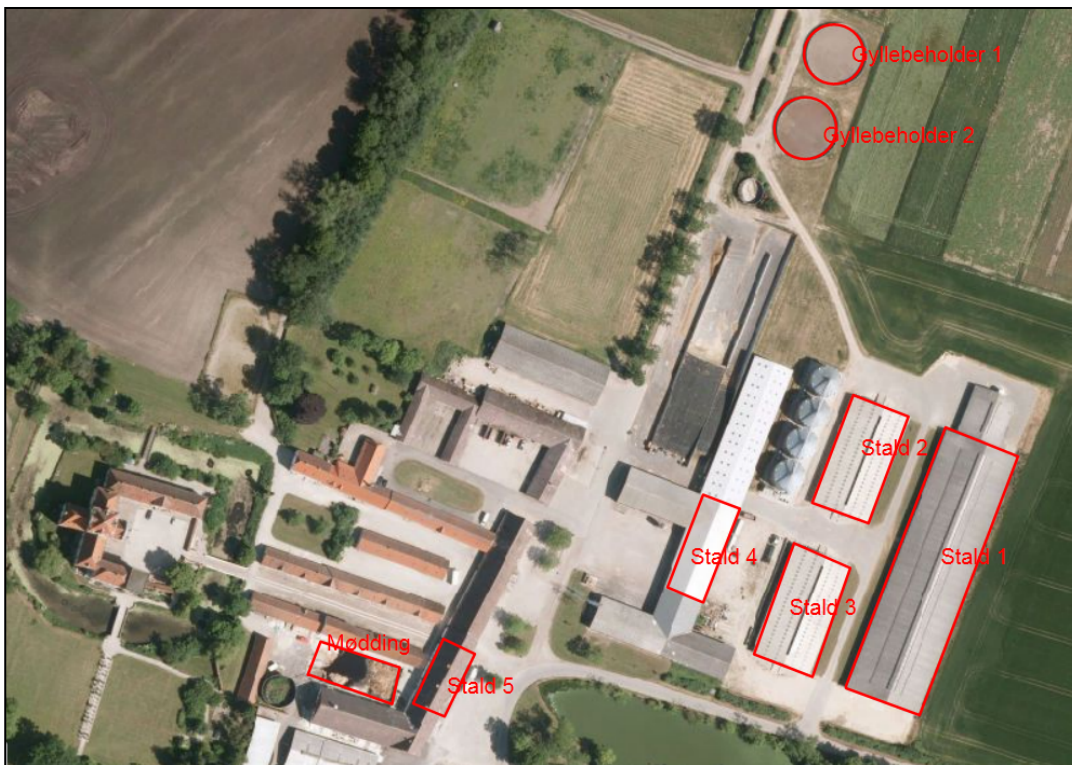
I den forbindelse har ansøger blandt andet valgt at afvige fra normen med hensyn til fodring. Andelen af råprotein nedsættes til 166 g pr. foderenhed (FE). Der skræbes manuelt med en minilæsser med skrabeblad på spalterne 3 gange dagligt, i forbindelse med malkning kl. 6, 14 og 22, så gangarealet er rent når køerne kommer retur. Effekten af skræbning af spalter, er sat til en ammoniakemission på 16,5% (se bilag). Ligeledes har ansøger valgt at 70 % af dybstrøelsen udbringes direkte.

Ved disse tiltag sænkes ammoniakemissionen således at husdyrproduktionen overholder det beregnede BAT-niveau.

Kvægbrugets sammensætning og fordeling af dyr i de enkelte staldafsnit fremgår af skema 7.2. og figur 7.2.

Skema 7.2.: dyreholdet fordelt på staldsystemer og stipladser

Staldnr.	Dyretype	Staldsystem	Antal
Stald 1	Malkekøer, tung race	Sengestald m. spalter kanal og linespil	300
Stald 2 + 3	Kvier	Dybstrøelse	300
	Tyrekalve (0-1 mdr)	Dybstrøelse	77
	Avlstyr	Dybstrøelse	1
Stald 4	Kviekalve (0-6 mdr)	Dybstrøelse	77
Stald 5	Heste	Dybstrøelse	16



Figur 7.2.: fordeling af staldafsnit fra ovenstående skema

På ovenstående figur fremgår ligeledes placeringen af møddingplads og ejendommens to gyllebeholdere.

#### Stevns Kommunes vurdering

Revurderingen af miljøgodkendelsen er givet på baggrund af de oplysninger om dyrehold og staldtyper der fremgår af tabel og figur. Ud fra disse oplysninger er der foretaget beregninger for BAT på ammoniak.

Da husdyrsammensætningen er ændret ved anmeldelsen i foråret 2015, er der ændret i vilkår for antal dyr, dyresammensætningen samt maksimalt tilladte produktion, i forhold til den oprindelige miljøgodkendelse.

På baggrund af beregningerne og ovenstående oplysninger, vurderer kommunen at produktionen kan fortsætte med det dyrehold som følger af anmeldelsen og efterfølgende anført i de nye vilkår.

## 8. Anvendelse af BAT

BAT betyder "bedste tilgængelige teknik" og bruges til at opnå et generelt højt beskyttelsesniveau for det omgivende miljø. I henhold til husdyrgodkendelseslovens § 40 nr. 4 og 5, skal kommunen vurdere, om der er sket væsentlige ændringer i den bedste tilgængelige teknik, der skaber mulighed for en betydelig nedbringelse af emissioner fra husdyrbruget. Denne nedbringelse skal ske, uden at det medfører uforholdsmæssigt store omkostninger for produktionen, eller at det af hensyn til driftsikkerheden i forbindelse med processen eller aktiviteten er påkrævet, at der anvendes andre teknikker.

Kravet om anvendelse af BAT er baseret på det såkaldte IE-direktiv. Denne revurdering af miljøgodkendelse er omfattet af IE-direktivet på baggrund af husdyrbrugets størrelse. Til fastlæggelse af anvendelse af BAT ved revurderinger skal husdyrbruget jf. § 14 i husdyrgodkendelsesbekendtgørelsen leve op til BAT-standardvilkårene samt desuden tage hensyn til følgende:

- Anvendelse af teknologi der resulterer i mindst mulig affald.
- Anvendelse af farlige stoffer
- Fremme af teknikker til nyttiggørelse og genanvendelse af stoffer, der produceres og forbruges i processen, og affald, hvor det er hensigtsmæssigt.
- Sammenlignelige processer, indretninger eller driftsmetoder, som er gennemprøvet med et tilfredsstillende resultat i industriel målestok.
- Teknologiske fremskridt og udviklingen i den videnskabelige viden.
- Art, virkninger og omfang, af husdyrbrugets emissioner
- Datoerne for nye eller bestående anlægs ibrugtagning.
- Den tid, der er nødvendig for indførelse af den bedste tilgængelige teknik.
- Forbruget og arten af råstoffer, herunder vand, der forbruges i processen, og energieffektiviteten.
- Behovet for at forhindre eller begrænse emissionernes samlede påvirkning af miljøet til et minimum.
- Behovet for at forhindre uheld og begrænse følgerne heraf for miljøet.
- Informationer, som offentliggøres af offentlige internationale organisationer, herunder BAT-referencedokumenter, i det omfang disse er relevante for den pågældende type af husdyrbrug.

### 8.1. BAT - Staldteknologi

Malkekøerne og goldkøerne er opstaldet i en stald med sengebåse og spaltegulv på med kanal og linespil. Denne staldtype er mindre ammoniakfordampning end referencestaldsystemet, der har bagskyl og ringkanal.

Spalterne skrubes manuelt 3 gange dagligt, hvilket reducerer ammoniakfordampningen med 16,5 %. De kølvende køer og køer der har behov for aflastning opholder sig i et dybstrøelsesafsnit. Der er ikke alternativer til denne opstaldningsform, og den betragtes derfor som BAT.

Kvierne, (6 - 28 måneder) er opstaldet på dybstrøelse med lang ædeplads med fast gulv. Der er tale om en eksisterende stald som fungerer godt dyrevelfærdsmæssigt. Imidlertid opfylder denne stald ikke kravene til emissionsgrænseværdierne for ammoniak. Alternativt kunne kvierne være opstaldet i en sengebåsestald med spalter og ringkanal. Det vurderes dog ikke at være proportionalt at ændre på staldsystemet i forbindelse med revurderingen.

Tyrekalve, kviekalve (0-6 måneder), avlstysten, samt ejendommens heste, går ligeledes på dybstrøelse. Tyrekalvene afsættes efter højst 1 mdr. efter fødslen. Der er ikke alternativ til denne opstaldningsform, og det betragtes som BAT.

#### Stevns Kommunes vurdering

Det vurderes, at produktionen på ejendommen overholder BAT med hensyn til staldsystemer jf. ovenstående oplysninger.

## 8.2. Beregning af BAT-emissionsniveau

Miljøstyrelsen har i forlængelse af husdyrgodkendelsesloven udarbejdet en række vejledende BAT-emissionsniveauer for ammoniak, der vurderes at være opnåelige for de enkelte dyretyper i forskellige staldsystemer.

Emissionsniveauerne er primært beregnet for etablering af nye stalde på gyllesystemer, men for flere produktionsgrene fastsættes ligeledes et proportionalt emissionsniveau, der er opnåeligt for eksisterende stalde.

Der er i forbindelse med revurderingen redegjort for at anlægget lever op til de beregnede proportionelle emissionsgrænser for de eksisterende stalde. Ansøger har valgt at efterleve BAT-emissionskravet ved skrabning af spalter 3 gange i døgnet, direkte udbringning af 70% af dybstrøelsen samt ved reduktion af råprotein i foderet til 166 g/FE.

Anlæggets maksimalt tilladte emissionsniveau for ammoniak er beregnet i skema 8.2. ud fra miljøstyrelsens vejledende emissionsgrænseværdier.

Skema 8.2.: husdyrbrugets beregnede BAT-niveau for NH<sub>3</sub>

Dyretype	Staldsystem	Antal	Max NH <sub>3</sub> fra stald (kgN/år)	Emission fra husdyrproduktionen kgN/år
Malkekøer	Gylle	300	2.193	
Kvier (6-28 mdr)	Dybstrøelse	300	960	
Malkekøer	Dybstrøelse	20	201	
Kalve (0 - 6 mdr)	Dybstrøelse	77	145	
Tyrekalve (0 -1 mdr)	Dybstrøelse	77	123	
Tyr	Dybstrøelse	1	4,6	
heste	Dybstrøelse	16	134	
			<b>3.760,6</b>	<b>3.662,7</b>

Som det fremgår af ovenstående tabel, er produktionens BAT-niveau i forhold til ammoniak overholdt, idet produktionens ammoniakemission samlet set ikke overskrider den maksimalt tilladte emission beregnet ud fra Miljøstyrelsens vejledninger.

## 8.3. BAT - produktion, forbrug og management

Det væsentligste formål med den regelmæssige revurdering er, at det løbende sikres, at husdyrbrugets indretning og drift fortsat er baseret på anvendelse af den bedste tilgængelige teknik (BAT). BAT skal sikre, at forureningen fra husdyrbruget til stadighed begrænses mest muligt. Der skal således stilles skærpede vilkår, hvis væsentlige ændringer i BAT skaber mulighed for betydelig nedbringelse af emissionerne, uden det medfører uforholdsmæssige store omkostninger.

Miljøstyrelsen har udarbejdet emissionsgrænseværdier for ammoniak og fosfor for såvel visse typer af eksisterende stalde samt nybyggeri/gennemgribende renoveringer. Disse grænseværdier tager udgangspunkt i hvad der for branchen anses for økonomisk opnåeligt. Miljøstyrelsen har for svin, kvæg og fjerkræ udarbejdet emissionsgrænseværdier for en række staldsystemer i nudrift og ansøgt drift.



Miljøstyrelsens har ikke udarbejdet et vejledende BAT emissionsniveau for maksimal fosfor udledning ab lager for kvægbrug. Stevns Kommune vurderer, at den generelle lovgivning i forhold til håndtering af husdyrgødning sammen med de stillede krav i miljøgodkendelsen, kan betragtes som værende BAT med hensyn til fosforudledning i forbindelse med udbringning.

### 8.3.1. Foder

Ansøgers konsulent har anført at der på ejendommen anvendes ensilage af majs, lucerne og ærtehelsæd som grovfoder og færdigblandet tilskudsfoder/mineralblandinger tilpasset efter dyrenes alder og behov.

Foderplaner tilpasses og optimeres løbende, og der anvendes altid nyeste viden indenfor fodring.

Emissionsgrænseværdien for ammoniak, opnåelig ved anvendelse af BAT, er beregnet til **3.745,7kgN/år**. Ansøger har valgt at reducere indhold af råprotein i køernes foder fra normen på 172 gram N/FE til **166,0 gram N/FE**.

#### Stevns Kommunes vurdering

Vælges reduceret tildeling af råprotein fra normen på 172 g råprotein pr. FE til 166 g/FE til malkekøerne, som virkemiddel til reduktion af ammoniakfordampning, skal kommunen stille vilkår til maksimalt indhold af gram råprotein pr FE for gennemsnittet af den samlede foderration på årsbasis.

Ifølge Miljøstyrelsens vejledning, skal dokumentation for beregningen mindst dække over en sammenhængende periode på 12 måneder og omfatte foderplaner, resultat af grovfoderanalyser, resultater fra endagsfoderkontrol samt indlægs- og følgesedler fra indkøbt kraftfoder og råvarer.

Indholdet af råprotein i grovfoderet bestemmes ved laboratorieanalyser ud fra repræsentative prøver af grovfoderet. Der skal være krav om analyse af grovfoderet fra akkrediteret laboratorium af hvert parti/slæt af grovfodermidler, der udgør mere end 10 % af FE pr. ko pr. dag (dog ikke frisk græs i sommerperioden). Der skal foretages endagsfoderkontrol 4 gange årligt, hvor indholdet af råprotein, beregnes for alle fodermidler.

Der bliver i den forbindelse stillet vilkår til foder og foderanalyser, for at sikre, at mængden af råprotein i foderet stemmer overens med vilkår, således at BAT i forhold til ammoniak overholdes.

### 8.3.2. Energi

Ansøgers konsulent har oplyst, at der ikke er separat registrering af el for kvægstaldene, derfor kan det faktiske elforbrug for kvægproduktionen ikke kan oplyses. Normtallet for energiforbruget for kvægbruget, er beregnet til 219.421 kWh/år ud fra tal opgivet af EnergiMidt. Ejendommens bygninger opvarmes med halmfyr.

#### Stevns Kommunes vurdering

Udarbejdelse af en revurdering er som udgangspunkt, at sikre at husdyrproduktionen overholder BAT jf. BREF. Det er i BREF-dokumentet fastlagt, at det er BAT, at registrere elforbruget og udføre tiltag til optimering og begrænsning af energiforbruget.

Kommunen finder det væsentligt, at der holdes regnskab med elforbruget. Således kan det registreres, hvis forbruget ligger over normforbruget så der kan foretages ressourcebesparende tiltag. På den baggrund har Stevns Kommune stillet vilkår om registrering af elforbruget i de gyllebaserede stalde, det vil sige hos malkekøer og opdræt. Derfor er der stillet vilkår om at husdyrproduktionens elforbrug skal aflæses årligt.

### 8.3.3. Vand

Vandforbruget går primært til drikkevand, køling af mælk og vask af malkestald/anlæg. Ejendommen forsynes med vand fra egen boring. Der er indvindingstilladelse til 30.000 m<sup>3</sup> vand. Tabel 8.3.3.1 viser det beregnede vandforbrug, baseret på normal.

Tabel: 8.3.3.1: oversigt over vandforbrug

	Vandforbrug, m <sup>3</sup>
Drikkevand incl. spild	8.960
Vaskevand, stalde	960
Rengøring af malkeanlæg	640
Vaskevand, Maskiner	30
Vand, husstand	170
<b>I alt</b>	<b>10.760</b>

Ifølge ansøger udføres nedenstående teknologi og vandbesparende foranstaltninger på anlæg:

- Der anvendes drikkekopper/kar med lukkeventiler som drikkesystem.
- Drikkevandsinstallationer kontrolleres jævnlig for at undgå unødigt spild.
- Dryppende vandrør, drikkenipler eller lignede udskiftes med det samme.
- Der vaskes kun omkring malkeanlægget.
- Vandet fra køling af mælk genbruges til vaskevand og drikkevand.
- Vandmåler aflæses og kontrolleres årligt for at afsløre eventuelle lækager, der kan resultere i vandspild.

#### Stevns Kommune vurderer

I henhold til BREF er det BAT at have fokus på at minimere vandforbruget og udføre tiltag til begrænsning af forbruget ved eksempelvis at være opmærksom på produktionens vandinstallationer er tætte og anvende højtryksrensning af stalde og øvrige produktionsbygninger.

Kommunen finder det desuden væsentligt, at der holdes regnskab med ejendommens vandforbrug. Således kan det detekteres om forbruget ligger over normforbruget og dermed klarlægges, om der skal foretages ressourcebesparende tiltag.

### 8.3.4. Gødningsproduktion, gødningshåndtering samt opbevaringskapacitet

På ejendommen er der to gyllebeholdere på 2.953 m<sup>3</sup>, samt en overdækket møddingsplads til dybstrøelse. Disse fremgår af figur 7.1. Dertil opbevares der gylle på anden ejet ejendom, Søholm, hvor der står en beholder ligeledes på 2.953 m<sup>3</sup>.

Omkring BAT for gødningshåndtering har ansøger anført, at gyllebeholderne efterlever kravene i BREF-dokumentet. Dvs. at beholderne er faste tanke, der kan modstå mekaniske, termiske og kemiske påvirkninger. Sider og bunde er tætte og korrosionsbeskyttede. Tankene tømmer ca. 1 gang årligt for inspektion og evt. reparationer.

Der er fastsat en lang række lovregulerede forhold der er med til at sikre lav ammoniakfordampning, og sikre mod lækager. Disse regler indebærer bl.a. 10 års beholderkontrol, samt regelmæssig føring af logbog til gylletank, samt reetablering af flydelag, hvis dette er nødvendigt. Flydelaget på gyllebeholderne består af halm fra stalderne. Der er ingen behov for supplerende halm, flydelaget er i forvejen ca. 1 m tykt.



### *gødningsproduktion*

I forbindelse med revurderingen er der foretaget en ny beregning af ejendommens producerede gødningsmængde. Beregningen fremgår af nedenstående tabel. I disse tal indgår 0,4 m<sup>3</sup> vand pr m<sup>2</sup> beholderoverflade.

Tabel 8.3.4.1.: produceret gødningsmængde (incl. vand)

Dyretype	Antal	Ton pr. dyr (norm)*	Gylle/ vand	Dybstrøelse
Malkekøer	300	29,24	8.772	
Kælvekøer/ sygebokse	20	15,24		314
Kvier (6-28 mdr)	300	4,88		439/ 1.025
Kalve (0-6 mdr)	77	1,89		146
Tyrekalve (0-1 mdr)	77			12
Avlstyr	1	2,55		2,55
Heste	16	5,13/2		41
<b>I alt</b>			<b>8.772</b>	<b>2.002</b>

\*korrigeret for alder

Tabel 8.3.4.2.: Oversigt over opbevaringskapacitet til rådighed

gødningsopbevaring	Kapacitet, m <sup>3</sup>
Gyllebeholder 1	2.953
Gyllebeholder 2	2.953
Gyllebeholder, Søholm	2.953
<b>I alt</b>	<b>8.859</b>

Det betyder, at der er opbevaringskapacitet til 12 måneders gylleproduktion, og dermed er der tilstrækkelig opbevaringskapacitet uden at indregne gyllekanaler.

Dybstrøelsen fra kvierne udbringes forår og efterår til direkte udbringning, og én gang årligt udmuges der til møddingsplads. Halm/dybstrøelse fra kalve, sygebokse og kælvingbokse udmuges 2-3 gange ugentligt og opbevares på møddingspladsen. Heste udmuges daglig.

Da ca 70% af dybstrøelsen fra kvierne udbringes direkte i marken, skal møddingpladsen som minimum kunne indeholde 961 m<sup>3</sup>, hvilket vurderes at være opfyldt, da møddingpladsen har kapacitet til 1.600 m<sup>3</sup>.

Dybstrøelse fra ungdyrstald, kalvestald og hestestald opbevares på støbt møddingsplads. Møddingspladsen er indrettet med fast bund og afløb til opsamlingsbeholder.

#### Stevns Kommunes vurdering

Det vurderes i henhold til BREF-dokumentet, at det er BAT for opbevaring af flydende husdyrgødning, når der er kapacitet til mere end 9 måneder. I henhold til BREF-dokumentet betragtes opbevaring af flydende husdyrgødning i en tæt og stabil beholder med naturligt flydelag som BAT.

Til begrænsning af ammoniakemission er fast overdækning af gyllebeholdere bedre end naturligt flydelag. Kommunen vurderer dog, at et krav om fast overdækning på de eksisterende beholdere på ejendommen er ude af proportion med miljøeffekten. Derfor vurderes det, at husdyrgødningsbekendtgørelsens regler om naturligt flydelag er tilstrækkeligt BAT for opbevaring af gylle for husdyrbruget.

Vedrørende dybstrøelse, vurderer Stevns Kommune, at de generelle regler samt de stillede vilkår til opbevaring på møddingspladsen, vil sikre en miljømæssig korrekt opbevaring af husdyrgødningen.

### 8.3.5. Lugt

Lugtgenekriterierne er i forbindelse med revurderingen beregnet i Miljøstyrelsens elektroniske ansøgningsssystem, som benyttes ved beregninger til godkendelser efter husdyrbruget.

Geneafstanden til byzone er ca 474 m, og den reelle afstand til Klippinge, der er nærmeste byzone, er ca. 3 km vest for ejendommen. Geneafstanden til, hvad der betegnes som samlet bebyggelse, er ca 317 m, og er landsbyen Holtug beliggende ca. 1.300 m syd-øst for ejendommen. Geneafstanden til nærmeste enkeltbolig i landzone uden landbrugspligt, er ca. 113 m, og den reelle afstand til beboelsen er 850 m.

#### Stevns Kommunes vurdering

Lugt fra staldene er på godkendelsestidspunktet beregnet efter "Vejledende retningslinjer for vurdering af lugt og begrænsning af gener fra stalde". Der er ikke naboer indenfor denne geneafstand.

For stalde og anlæg, som er lovligt placeret, gælder at tilstande, som var lovligt etableret før de nye reglers ikrafttræden, ikke kan gøres ulovlige som følge af de nye regler. Kommunen kan ikke stille krav til reduktion af lugt fra staldene med mindre lugtgeneafstanden er overskredet og en eventuel lugtreduktion er økonomisk og teknisk muligt ud fra princippet om proportionalitet.

Geneafstanden for lugt til enkeltbolig, samlet bebyggelse og byzone, beregnet efter nuværende metoder, er dog overholdt.

Idet produktionen er uændret, og der ikke sker nogen forøgelse af lugtemissionen fra staldene, tilføjes der ikke nye vilkår til lugtreduktionen. Kommunen vurderer at eksisterende vilkår er nok til at sikre mod lugtgener fra produktionen.

### 8.3.6. Støj

Støjgener kan komme fra dyr og staldmekanik, samt fra forefaldende arbejde med maskiner og køretøjer, specielt i perioder med markarbejde som høst m.v. Spidsbelastninger af støj er i forbindelse med malkning, foderfremstilling og afhentning af dyr.

For at beskytte de omkringboende, er der i den eksisterende godkendelse stillet vilkår til den maksimalt tilladte støjemission. Såfremt der er tvivl om virksomhedens drift lever op til de fastsatte grænser, er der i den eksisterende godkendelse stillet krav om målinger. Støj som følge af transporter og markarbejde er ikke omfattet af vurdering af støj fra husdyrbruget.

#### Stevns Kommunes vurdering

Det vurderes, at ved overholdelse af de eksisterende vilkår til støj, kan virksomheden fortsat drives uden at være til væsentlig gene for omgivelserne, og der ændres derfor ikke i vilkårene stillet til støj.

### 8.3.7. Skadedyr og fluer

I miljøgodkendelsen fra 2005 oplyses det, at ansøger bekæmper fluer kemisk i kalveboksene, og der er stillet vilkår om fluebekæmpelse samt renholdelse af ejendommen for at undgå tilhold af rotter.

#### Stevns Kommunes vurdering

Kommunen finder ingen særlige forhold på ejendommen, der giver anledning til at skærpe eller ændre på de oprindelige vilkår i forhold til skadedyr.

### 8.3.8. Affald

I den oprindelige godkendelse fra 2005 redegøres der for, og stilles der vilkår til hhv. døde dyr og miljøfarligt affald.

Husdyrbruget skal overholde Stevns Kommunes regulativ for erhvervsaffald, der kan findes på kommunens hjemmeside. Af regulativet fremgår, hvorledes de enkelte affaldstyper for husdyrbruget skal bortskaffes.

### Stevns Kommunes vurdering

Stevns Kommune har dog vurderet aktualiteten af den oprindelige godkendelses vilkår til affald i forbindelse med denne revurdering, og tilføjes vilkår om, at bortskaffelse af farligt affald til enhver tid skal følge Stevns Kommunes regulativ for erhvervsaffald.

Det er kommunens vurdering, at opbevaring og afhentning af døde dyr er en del af den gældende lovgivning. Det vurderes derfor, at vilkår 22 udgår af godkendelsen. Det følger ligeledes af generel lovgivning, at affaldsafbrænding er forbudt, og vilkår 25 udgår ligeledes.

Det bemærkes som i den oprindelige godkendelse at affald fra husdyrbruget skal opbevares, håndteres og bortskaffes i overensstemmelse med bestemmelserne i kommunens regulativer for erhvervsaffald og til enhver tid gældende lovgivning. Kommunen vurderer, at de miljømæssige krav til BAT og for affaldshåndtering er opfyldt, når vilkår og regulativ for erhvervsaffald overholdes.

### **8.3.9. Olie og kemikalier**

Olie og kemikalieoplag er som udgangspunkt ikke en del af de BAT-betragtninger, der indgår i forbindelse med revurderingen. Stevns Kommune vurderer, at der ikke er fremkommet nye oplysninger om forbrug eller opbevaring af olie og kemikalier på husdyrbruget, der medfører behov for skærpede vilkår ud over almindelig gældende lovgivning.

### **8.3.10. Management og egenkontrol**

I forhold til BAT på management på ejendommen har ansøgers konsulent fremsendt nedenstående liste over fokuspunkter, hvor der er særlig bevågenhed.

- Der vil blive udarbejdet en beredskabsplan
- Ejendommen drives efter princippet om "godt landmandskab".
- Bedriftens medarbejdere bliver løbende uddannet gennem kurser, efteruddannelse og deltagelse i erfa-grupper.
- Medarbejdere vil blive orienteret om ejendommens miljøgodkendelse og være bekendt med vilkårene i miljøgodkendelsen.
- Der føres jævnligt tilsyn med diverse funktioner i staldene, såsom fodermaskiner, malkeanlæg mv.
- Affald bortskaffes så vidt muligt til genbrug. Ikke genbrugbart affald køres i deponi på den lokale genbrugsplads.
- Rengøring i og omkring ejendommen foretages jævnlig for at undgå uhygiejniske forhold og for at nedsætte risikoen for tilhold af eventuelle skadedyr, samt for at mindske risikoen for lugtgener for omkringboende.
- Der føres årlig kontrol over vand- og energiforbrug.
- Vand- og energiforbrug opgøres årligt i forbindelse med ejendommens regnskab.
- I ejendommens effektivitetskontroller registreres desuden foderforbrug, produktionsresultater og lign.

### Stevns kommune vurdering

I revurderingen har Stevns Kommune opsat en række vilkår omkring forbrug, drift og tilsyn for at minimere brugen af ressourcer på ejendommen. Vilårene skal sikre, at ansøger kan være opmærksom på udsving i forbrug mv. Vilårene om egenkontrol skal generelt sikre, at der sker en overholdelse af BAT i forhold til management.

Vilkår der omhandler egenkontrol, er bl.a. aflæsning af ressourceforbrug samt vilkår om reparations- og vedligeholdelsesprogrammer.

## 9. Bedriftens udbringningsarealer

Der er ikke indsendt en oversigt over husdyrbrugets udbringningsarealer i forbindelse med indeværende revurdering, da udbringningsarealerne som udgangspunkt ikke er en del af revurderingen.

Ligeledes gælder kommunens pligt til at gennemføre en vurdering efter habitatbekendtgørelsens § 7, stk. 1 og 2, ikke for revurderingsafgørelser, jf. § 8, stk. 6, hvorfor der ikke er redegjort for påvirkning af Natura 2000 områder.

Miljøgodkendelser meddelt inden husdyrgodkendelseslovens ikrafttrædelse, der indeholder vilkår om udvaskning af kvælstof til grundvand eller overfladevand, eller vilkår om fosforoverskud, har efter Miljøstyrelsens vurdering ikke mulighed for at skærpe eller påbyde. Der er heller ikke i disse sager hjemmel til at foretage habitatvurdering eller kræve husdyrgodkendelsesbekendtgørelsens beskyttelsesniveauer overholdt.

Der kan således alene gives påbud om vilkår for husdyrbrugets ejede og forpagtede udbringningsarealer, når betingelserne efter husdyrgodkendelseslovens § 40, stk. 2, er opfyldt. Det vil sige i følgende situationer:

- der er fremkommet nye oplysninger om forureningens skadelige virkning,
- forureningen medfører miljømæssige skadevirkninger, der ikke kunne forudses ved godkendelsens meddelelse,
- forureningen i øvrigt går ud over det, som blev lagt til grund ved godkendelsens meddelelse,
- væsentlige ændringer i den bedste tilgængelige teknik skaber mulighed for en betydelig nedbringelse af emissionerne, uden at det medfører uforholdsmæssigt store omkostninger, eller
- det af hensyn til driftssikkerheden i forbindelse med processen eller aktiviteten er påkrævet, at der anvendes andre teknikker.

### Stevns Kommunes vurdering

Det vurderes, at der ikke er fremkommet væsentlig ændret viden om husdyrbrugs påvirkning af omgivelserne siden godkendelsen blev givet i 2005. Der er hertil ikke noget der indikerer, at påvirkningen fra husdyrbruget skulle være anderledes eller værre end forventet da godkendelsen blev givet i 2005.

Med husdyrloven blev der indført nye beregningsmetoder og andre vurderinger af arealernes beskyttelsesniveau og sårbarhed. Ved godkendelsespligtige ændringer af produktionen vil husdyrbrugslovens beskyttelsesniveau blive gjort gældende. Da der ikke foretages godkendelsespligtige ændringer på ejendommen, vurderes det, at dette niveau ikke skal anvendes.

## 10. Driftsforstyrrelser og uheld

Der er ikke forelagt nye oplysninger vedrørende eventuelle driftsforstyrrelser eller risiko for uheld på ejendommen i forbindelse med denne revurdering.

### Stevns Kommunes vurdering

Med de generelle regler på området vurderes risikoen for uheld eller skadelige virkninger at være minimal. I forhold til implementeringen af miljøansvarsdirektivet, er der fra 1. juli 2008 vedtaget ændringer af miljøbeskyttelsesloven, der blandt andet medfører, at ansøger straks skal underrette tilsynsmyndigheden i tilfælde af væsentlig forurening, miljøskade eller fare for miljøskade.

Kommunen finder at det i henhold til BREF-dokumentet er BAT, hvis driftsherre forholder sig til procedurer ved uheld på ejendommen. På den baggrund stilles der vilkår om, at virksomheden skal udarbejde en beredskabsplan, som fortæller, hvornår og hvordan der skal reageres i tilfælde af uheld, som kan medføre konsekvenser for det omgivende miljø. Beredskabsplanen skal indsendes til Stevns Kommune, senest tre måneder efter datoen for revurdering.

## 11. Husdyrbrugets ophør

I tilfælde af, at kvægholdet på Gjorslev Gods ophører, skal affald, kemikalier og evt. medicin afhændes jf. kommunens erhvervsaffaldsregulativer. Eventuel nedbrydning af bygninger, plansiloer, gyllebeholdere m.m. skal ske efter gældende regler.

### Stevns kommunes vurdering

Det er kommunens vurdering, at ovenstående tiltag, som følger af generel lovgivning, er tilstrækkelige foranstaltninger for at undgå forureningsfare i forbindelse med virksomhedens ophør. Der stilles derfor ikke særlige vilkår til husdyrbrugets afvikling.

Det skal dog bemærkes, at husdyrbrug der hører under IE-direktivet, senest 4 uger efter driftsophør, skal meddele dette til kommunen, med et oplæg til hvorledes forurening undgås og begrænses.

## 12. Revurderingens juridiske grundlag

Revurderingen er meddelt på baggrund af Stevns Kommunes vurderinger som følger af Miljøstyrelsens love, bekendtgørelser og vejledninger:

- Bekendtgørelse nr. 868 af 3. juli 2015, af lov om miljøgodkendelse m.v. af husdyrbrug
- Bekendtgørelse nr. 44 af 11. januar 2016, om tilladelse og godkendelse m.v. af husdyrbrug
- Bekendtgørelse nr. 408 af . maj 2007, om udpegning og administration af internationale naturbeskyttelsesområder samt beskyttelse af visse arter, med senere ændringer
- Bekendtgørelse nr. 1318 af 26. november 2015, om erhvervsmæssigt dyrehold, husdyrgødning, ensilage m.v.
- Bekendtgørelse nr. 1309 af 18. december 2012, om affald
- Bekendtgørelse nr. 1611 af 10. december 2015 om indretning, etablering og drift af olietanke, rørsystemer og pipelines
- Miljøstyrelsens elektroniske vejledning om miljøregulering af husdyrhold
- Vejledning nr. 6/1986 Måling af ekstern støj fra virksomheder

## 13. Ny samlet oversigt over vilkår

Nedenfor er en oversigt over de samlede vilkår, der er gældende for husdyrproduktionen fremover.

### *Generelle vilkår*

1. Godkendelsen omfatter et husdyrhold på 320 malkekøer (tung race), 300 kvier (6-28 mdr) og 77 kviekalve (0-6 mdr), 77 tyrekalve (0-1 mdr), 1 avlstyr samt 16 heste (500-700 kg). Husdyrbruget må ikke ændres før tilsynsmyndigheden har vurderet, om ændringen kræver ny godkendelse eller tillæg til godkendelsen.
2. Nye vilkår i denne revurdering, træder i kraft og efterleves straks efter revurderingen er meddelt.
3. Husdyrproduktionen skal svare til og indrettes / drives i overensstemmelse med de oplysninger, der er givet i ansøgning og supplerende materiale, og som ligger til grund for godkendelsen, med mindre andet fremgår af godkendelsens vilkår.

### *Vilkår til staldsystem*

4. I kostalden skrubes spalterne 3 gange i døgnet.
5. Udskrift fra logger på Bobcat forevises på tilsynsmyndighedens forlangende.
6. Enhver form for driftsstop skal noteres i logbogen med angivelse af årsag og varighed.

### *Vilkår til egenkontrol, foder*

7. Den samlede fodration til malkekøerne må i gennemsnit maksimalt indeholde 166 gram råprotein pr. foderenhed(FE) på årsbasis.
8. Foderplaner skal indeholde oplysninger om indholdet af råprotein.
9. Hvert parti eller slæt af grovfoder, der udgør mere end 10% af FE/ko/dag skal analyseres for indhold af råprotein, AAT og PBV. Dette gælder dog ikke frisk græs i sommerperioden. Analyserne skal foretages af akkrediteret laboratorium.
10. Endagsfoderkontrol (EFK) skal foretages fire gange om året. I forbindelse med EFK skal indholdet af råprotein, AAT og PBV beregnes for alle fodermidler.
11. Foderplaner, analyser, resultater fra endagsfoderkontrollen, samt indlægs- og følgesedler fra indkøbt kraftfoder og råvarer skal opbevares på husdyrbruget og fremvises på tilsynsmyndighedens forlangende.

### *Vilkår til egenkontrol, management*

12. Elforbruget i de gyllebaserede staldsystemer / mælkerum mv. skal minimum aflæses årligt og forbruget noteres og fremvises ved tilsyn.
13. Ejendommens vandforbrug skal minimum aflæses årligt og forbruget noteres og fremvises ved tilsyn.

14. Gjorslev Gods skal føre driftsjournal, hvor minimum følgende punkter skal indgå:

- Årlig opgørelse over antallet af dyreenheder fordelt på de enkelte arter
- Logbog for løbende kontrol af flydelag på gyllebeholderne samt eventuel tilførsel af snittet halm e.l.
- Oplysninger om udbringningstidspunkter for husdyrgødning og afgrødetyper – det kan med fordel være kopi af markblad / -journal og markplan.
- Årlige pejlinger / tømninger af sandfang og olieudskiller ved vaskeplads
- Kvitteringer for aflevering af farligt affald, så som rester af sprøjtemidler, tømning af sandfang og olieudskiller, spildolie, oliefiltre, akkumulatorer o.l.
- Kvitteringer for aflevering af specielt sygehusaffald, så som brugte kanyler, medicinrester e.l.
- Opgørelse over væsentlige driftsforstyrrelser, uheld eller uregelmæssigheder, der kan have miljømæssig betydning, herunder type, omfang og afhjælpende foranstaltninger.

### *Vilkår til driftsforstyrrelser og uheld*

15. Der skal foreligge en beredskabsplan eller driftsforskrift på ejendommen, som fortæller, hvornår og hvordan der skal reageres ved uheld, som kan medføre konsekvenser for det eksterne miljø

Beredskabsplanen skal som minimum indeholde:

- Procedurer, som beskriver relevante tiltag med henblik på at "stoppe ulykken/uheldet" og begrænse udbredelsen.
- Oplysninger om hvilke interne/eksterne personer og myndigheder, der skal alarmeres og hvordan.
- Kortbilag over bedriften med angivelse af miljøfarlige stoffer, afløbs- og drænsystemer og vandløb mm.
- En opgørelse over materiel der er tilgængeligt på bedriften, eller som kan skaffes med kort varsel, der kan anvendes i forbindelse med afhjælpning, inddæmning og opsamling af spild/lækage, som kan medføre konsekvenser for det eksterne miljø.

16. Beredskabsplanen skal være tilgængelig på ejendommen og på relevante sprog, og kendt af husdyrbrugets ansatte.

17. En kopi af beredskabsplanen skal sendes til Stevns kommune senest 3 mdr. fra meddelelse af revurderingen.

### *Vilkår til gødningshåndtering*

18. Andelen af dybstrøelse, som udspredes på marken direkte fra stalden skal som minimum være på 70 %.

19. Som dokumentation for at ovenstående vilkår overholdes, skal der føres logbog over fjernelse af dybstrøelse fra stald, samt dato for udbringning.

20. Gylle må kun opbevares i anmeldte gyllebeholdere, forbeholdere og kanaler.

21. Gyllebeholderne skal tømmes via gyllevogn med sugetårn og under konstant overvågning af traktorfører.

22. Såfremt der på et senere tidspunkt etableres el-installationer og stationære tømningpumper i tilknytning til gyllebeholderne, skal tømningpumper indrettes på en sådan måde, at de ikke utilsigtet kan startes. Gyllebeholdernes tømningstuds skal til daglig drejes ind over gyllebeholderen, så beholderen ikke tømmes ved uheld / overgang i el-installationer, og må kun drejes ud over gyllebeholderens kant i forbindelse med tømning til udspredding. Der skal desuden ved gyllebeholderne etableres en tæt befæstet holde- og påfyldningsplads med afløb til gyllebeholder.
23. Oprøring af gyllen i gylletankene må først påbegyndes 24 timer før udkørsel.

### Vilkår til affald

24. Pladsen for opbevaring af døde dyr skal rengøres efter behov.
25. Olie- og kemikalieaffald skal til enhver tid opbevares i tæt emballage / beholder på overdækket plads med fast bund uden mulighed for afløb til dræn, jord eller lign.
26. Arealerne omkring bygninger og tilkørselsveje skal holdes ryddelige og fri for affald, foderrester, gødning m.v.
27. Alt farligt affald (kanyler, spildolie m.m.) skal bortskaffes til henhold til Stevns Kommunes regulativ for erhvervsaffald.

### Vilkår til skadedyrsbekæmpelse

28. Der skal overalt på produktionsanlægget foretages en effektiv fluebekæmpelse i overensstemmelse med gældende retningslinjer fra Statens Skadedyrslaboratorium.
29. Opbevaring af foder skal ske på en sådan måde, at der ikke opstår risiko for tilhold af skadedyr (rotter, mus m.v.)
30. Der skal generelt holdes en god staldhygiejne.

### Vilkår til støjbegrænsning

31. Al transport til og fra landbruget skal som hovedregel begrænses til hverdage, mandag-fredag i tidsrummet kl. 07.00 – 18.00.
32. Produktionsanlæggets bidrag til det ækvivalente, korrigerede støjniveau i dB(A) målt ved nærmeste nabobeboelse må ikke overstige følgende støjgrænser:

Man-fre kl. 07.00-18.00 Lørdag kl. 07.00-14.00	Man-fre kl. 18.00-22.00 lørdag kl. 14.00-22.00 søn-/helligd. kl.07.00-22.00	Alle dage kl.22.00-07.00
55	45	40

Maksimalværdien af støjniveauet må om natten (kl. 22.00 – kl. 07.00) ikke overstige 55 dB(A) som spidsværdi, målt ved den enkelte bolig.



33. I de transportintensive perioder i høstsæsonen og i forbindelse med etablering og pasning af afgrøderne samt udbringning af husdyrgødning, kan der kortvarigt accepteres en større transportstøjbelastning end de ovenfor fastsatte støjvilkår.
34. Såfremt tilsynsmyndigheden finder det nødvendigt, skal landbruget for egen regning - dog højst én gang årligt – fremsende dokumentationsrapport, der på baggrund af støjmålinger eller -beregninger viser, at alle støjvilkår i pkt. 12 er overholdt.

Støjmålinger skal foretages med relevante anlæg kørende på fuld belastning.

Målingerne / beregningerne skal udføres af et laboratorium, som er akkrediteret af DANAK eller godkendt af Miljøstyrelsen til "Miljømålinger - ekstern støj", samt udføres som beskrevet i Miljøstyrelsens gældende vejledning om ekstern støj fra virksomheder.

35. Såfremt det konstateres, at godset ikke overholder ovennævnte støjgrænser, skal der iværksættes støjdæmpende foranstaltninger efter nærmere aftale med Stevns Kommune.

#### *Vilkår til lugt og støvgener*

36. Ejendommen må ikke give anledning til lugt- eller støvgener, der efter Stevns Kommunes bedømmelse er til væsentlige gene for omgivelserne.