

**Tillæg nr. 2 til
miljøgodkendelse efter § 16 a
af IE-husdyrbruget**

**Grønnevej 4
Hammelev
8500 Grenaa**

Godkendelse af husdyrbrug i henhold til Bekendtgørelse af lov om husdyrbrug og anvendelse af gødning m.v. nr. 520 af 01/05/2019

Ejer- og driftsforhold:
Husdyrbrugets navn: Grønnevej 4, Hammelev, 8500 Grenaa
Art: IE sohold
CVR nr.: 19459772
Matr. nr.: 25 a Hammelev, Grenaa Jorder
Ejer af husdyrbruget: Per Høgh
Driftsansvarlig: Per Høgh
Godkendelsesparagraf: 16 a stk. 4
Tilsynsmyndighed: Norddjurs Kommune

Tidsfrister og perioder:

Tillægget offentliggøres den 21.08.2023.

Klagefristen udløber den 18.09.2023.

Søgsmålsfristen udløber den 21.02.2024.

Godkendelsen skal revurderes mindst hvert 10. år og første gang efter 8 års forløb.

Godkendelse og tillæg skal revurderes første gang i 2030.

Ansøgningen er modtaget den 16.06.2023.

Høring fra den 27.07.2023 til den 18.08.2023.

Dato: 21. august 2023

J.nr.: 23/5784

Skema nr.: 240285

Reference: Annette Jessen

Telefon: 89 59 40 01

E-mail: anje@norddjurs.dk

Kvalitetssikring: Jakob Sølvhøj Roelsgaard

INDHOLDSFORTEGNELSE

Læsevejledning

1. Resume	6
2. Godkendelse	7
2.1. Godkendelsespligt	7
Tidligere godkendelser	8
2.2. Ansøgning, tilsyn og revurdering	8
3. Vilkår	9
3.1. Vilkår til ibrugtagelse af tillægget	9
3.2. Vilkår til stalde og produktioner	9
3.2.1. Stalde.....	9
3.2.2. Produktioner.....	9
3.2.3. Miljøteknologi.....	15
3.3. Husdyrgødning	15
3.4. BAT	15
3.4.1. Management.....	15
3.5. Forurening	15
3.6. Nabopåvirkning	15
3.7. Ophør	16
4. Ansøgers oplysninger	17
5. Miljøvurdering	19
5.1. Ibrugtagelse af afgørelsen	19
5.2. Stalde og produktioner	19
5.2.1. Lokalisering	19
5.2.2. Alternative løsninger	19
5.2.3. Produktioner.....	19
5.2.4. Afstande	20
5.3. Husdyrgødning	20
5.4. Bedste tilgængelige teknik/renere teknologi/optimering	20
5.4.1. BAT ammoniak.....	20
5.4.2. Anden BAT	23
5.5. Forurening	23
5.6. Nabopåvirkning	23
5.6.1. Lugt.....	23
5.6.2. Øvrige nabogener.....	23
5.7. Naturområder	23
5.8. Habitatvurdering	24
5.9. Bilag IV-arter	24
5.10. Ophør	25

6. Offentlighed, høring og klage	26
6.1.1. Offentlighed og høringer.....	26
7. Liste over sagens bilag	27

LÆSEVEJLEDNING

I dette tillæg er ændringerne i rammerne for den godkendte produktion i forhold til § 16 a miljøgodkendelsen af 4. maj 2022 og tillæg nr. 1 til miljøgodkendelsen af 4. maj 2023 beskrevet.

Første kapitel er et resumé, som beskriver det ansøgte projekt.

Andet kapitel indeholder selve godkendelsen og beskriver de generelle forhold omkring den.

I tredje kapitel er der stillet nye vilkår for at sikre, at udvidelsen og produktionen kan foregå uden at miljøet og omgivelserne påvirkes væsentligt. Øvrige vilkår i miljøgodkendelsen er stadig gældende.

Fjerde kapitel indeholder nye beregninger fra det elektroniske ansøgningssystem.

I femte kapitel findes Norddjurs Kommunes sammenfattende miljøvurdering af det ansøgte projekt, herunder hvordan krav til anvendelse af bedst tilgængelig teknologi (BAT) er opfyldt. Kapitlet indeholder også en vurdering i forhold til miljøpåvirkning og en vurdering af, hvordan de stillede vilkår sikrer, at produktionen kan foregå uden væsentlig påvirkning af miljøet og omgivelserne.

Sjette kapitel indeholder oplysninger om offentlighed, høringer og klagemulighed. Klagevejledning findes på bilag 4.

Liste over bilag findes i kapitel 7.

1. RESUME

Dette tillæg til miljøgodkendelse gælder for husdyrbruget beliggende Grønnevej 4, Hammelev, 8500 Grenaa, i et område karakteriseret ved landbrugsdrift.

Ved afgørelsen er der givet godkendelse til opstilling af yderligere to klimacontainere til smågrise. De to containere opstilles nord for farestaldene og i forlængelse af de allerede godkendte klimacontainere. Denne ændring medfører meget begrænsede ændringer i lugtgener og naturpåvirkning.

For at opnå godkendelse har Norddjurs Kommune stillet en række vilkår til anlægget og driften.

Norrdjurs Kommune vurderer, at den miljøkonsekvensrapport som blev indsendt i forbindelse med sagsbehandlingen af miljøgodkendelsen meddelt den 2. maj 2022 fortsat er retvisende, bortset fra nogle mindre ændringer i beregningerne i det elektroniske ansøgningsskema på husdyrgodkendelse.dk. Disse beregninger fremgår af kapitel 4.

2. GODKENDELSE

Norddjurs Kommune meddeler hermed et tillæg til miljøgodkendelsen efter husdyrbrugslovens § 16 a af 4. maj 2022 til husdyrbruget på Grønnevej 4, Hammelev, 8500 Grenaa. Til ejendommen er tilknyttet husdyrproduktion vedrørende CHR nr. 27453.

Tillægget omfatter de forhold, som ændres i forhold til den eksisterende godkendelse. Øvrige forhold i den eksisterende godkendelse og tillæg nr. 1 er fortsat gældende. For det enkelte punkt herefter er der således enten en ny vurdering og vilkår eller en henvisning til de gældende vilkår og vurderinger.

Afgørelsen omfatter de miljømæssige forhold, der er beskrevet i:

- Bekendtgørelse af lov om husdyrbrug og anvendelse af gødning m.v. nr. 520 af 01/05/2019
- Bekendtgørelse om godkendelse og tilladelse m.v. af husdyrbrug nr. 443 af 26/04/2023
- Bekendtgørelse om miljøregulering af dyrehold og om opbevaring af gødning nr. 2243 af 29/11/2021

Ejeren er selv ansvarlig for at indhente øvrige fornødne godkendelser eller tilladelser, herunder byggetilladelse og afledningstilladelse til regnvand og sanitært spildevand.

Der gøres opmærksom på, at husdyrbruget til enhver tid skal overholde gældende regler i love og bekendtgørelser - også selvom disse regler eventuelt måtte være skærpede i forhold til denne godkendelse. F.eks. skal den til enhver tid gældende husdyrgødningsbekendtgørelse overholdes.

Tillægget bortfalder, såfremt det ikke er udnyttet inden 6 år fra afgørelsens dato, det vil sige, at hele projektet skal være færdigt denne dato. Hvis en del af afgørelsen ikke er udnyttet, bortfalder afgørelsen for denne del.

Hvis udnyttelsen af en miljøgodkendelse ophører helt eller delvis i 3 på hinanden følgende år, bortfalder den del, der ikke har været udnyttet de seneste 3 år. Et produktionsanlæg anses som værende udnyttet, når mindst 25 pct. af produktionsarealet har været driftsmæssigt udnyttet. Ved driftsmæssig udnyttelse forstås, at der på det pågældende areal produceres mindst 50 pct. Af det mulige inden for rammerne af dyrevelfærdskrav eller andre relevante krav.

Med denne afgørelse følger 8 års retsbeskyttelse, for så vidt angår klimacontainerne tilføjet ved dette tillæg. Vilkårene kan dog til enhver tid ændres efter reglerne i lov om husdyrbrug og anvendelse af gødning m.v. §§ 39 og 40.

2.1. GODKENDELSESPLIGT

I det konkrete projekt er der ansøgt om en mindre udvidelse af produktionsarealet. Der ønskes opstillet yderligere 2 klimacontainere til smågrise i forlængelse af to klimacontainere, som allerede er godkendt. Udvidelsen er godkendelsespligtigt. Projektet skal godkendes efter § 16 a, stk. 4 i husdyrbrugsloven.

Husdyrbrug må ikke etableres, udvides eller ændres, før kommunen har haft lejlighed til at vurdere om ændringen kræver en tilladelse eller godkendelse.

Efterfølgende ændringer i produktionen, som er mere omfattende end det der tillades i dette tillæg, skal ligeledes godkendes, før de gennemføres. Sådanne ændringer må derfor først gennemføres, når kommunen har godkendt ændringen på baggrund af en anmeldelse eller i en ny tilladelse/miljøgodkendelse.

Eventuelt ejerskifte eller bortforpagtning skal meddeles tilsynsmyndigheden senest 1 måned efter, at det har fundet sted.

TIDLIGERE GODKENDELSER

Husdyrbruget har en gældende miljøgodkendelse efter § 16 a, stk. 2 i husdyrbrugsloven af 4. maj 2022 og et tillæg til godkendelsen af 4. maj 2023. Denne afgørelse er tillæg nr. 2 til miljøgodkendelsen fra 2022.

2.2. ANSØGNING, TILSYN OG REVURDERING

Ansøgningen er indkommet til Norddjurs Kommune den 16. juni 2023. Ansøgningen er indsendt via www.husdyrgodkendelse.dk, der er et elektronisk ansøgningssystem, som beregner en lang række miljøpåvirkninger ud fra det produktionsanlæg og de mulige dyretyper der indtastes. Beregningerne ligger sammen med ansøgeres øvrige oplysninger til grund for afgørelsen. Disse beregninger og oplysninger er herefter blevet behandlet af Norddjurs Kommune således, at hvis det ansøgte projekt ville medføre uacceptable påvirkninger, så er der stillet vilkår, så miljøet og omgivelserne tilgodeses.

Efterfølgende vil kommunen løbende føre tilsyn med, at produktionen følger de vilkår, som fremgår af godkendelsen. Derudover skal en godkendelse revurderes regelmæssigt, så ny og bedre teknik tages i anvendelse. Første revurdering er 8 år efter den oprindelige godkendelse, det vil sige i 2030.

3. VILKÅR

I det følgende anføres hvilke nye vilkår, der er gældende i forbindelse med dette tillæg. Alle vilkår i miljøgodkendelsen af 4. maj 2022 og tillæg nr. 1 af 4. maj 2023 er fortsat gældende.

Alle nye vilkår oplyses uden beskrivelse. Begrundelse og beskrivelse findes i afsnittet om miljøvurdering.

3.1. VILKÅR TIL IBRUGTAGELSE AF TILLÆGGET

Tillægget må udnyttes, når det er offentliggjort, og alle vilkår skal efterleves, så snart udnyttelse af tillægget påbegyndes.

3.2. VILKÅR TIL STALDE OG PRODUKTIONER

3.2.1. STALDE

Se beskrivelse af stalde i miljøgodkendelsen af 4. maj 2022. I forbindelse med dette tillæg opstilles der yderligere 2 klimacontainere i forlængelse af 2 allerede godkendte klimacontainere.

1. Klimacontainerne skal placeres som angivet på bilag 2.
2. De 2 nye klimacontainere skal opstilles i forlængelse af de to containere, der allerede er sat op/godkendt.
3. De 2 nye klimacontainere skal være magen til de to øvrige klimacontainere.
4. Staldene skal være indrettet med de staldsystemer, der er anført under produktioner pkt. 3.2.2.

3.2.2. PRODUKTIONER

Nuværende og godkendte produktionsarealer er anført i tabellerne herunder.

Nuværende produktion

Dyretype og staldsystem for ansøgt drift	Staldafsnit navn jf. ansøgning	Størrelse, total, m ²	Produktionsareal, m ²	Evt. miljøteknologi	Effekt miljøteknologi	Ammoniakemission, kg NH ₃ -N/år
Smågrise. Toklimastald, delvis spaltegulv	Klimacontainer1	88	70	-	Lugt: - NH ₃ : -	39,2
Smågrise. Toklimastald, delvis spaltegulv	Klimacontainer2	88	70	-	Lugt: - NH ₃ : -	39,2

Dyretype og staldsystem for ansøgt drift	Staldafsnit navn jf. ansøgning	Størrelse, total, m ²	Produktionsareal, m ²	Evt. miljøteknologi	Effekt miljøteknologi	Ammoniakemission, kg NH ₃ -N/år
Søer, diegivende. Kassestier, delvis spaltegulv	Farestald 2	225	170	-	Lugt: - NH ₃ : -	112,2
Søer, diegivende. Kassestier, fuldspaltegulv	Farestald 3	360	224	-	Lugt: - NH ₃ : -	291,2
Søer, diegivende. Kassestier, delvis spaltegulv	Farestald 4	389	306	-	Lugt: - NH ₃ : -	202,0
Søer, diegivende. Kassestier, delvis spaltegulv	Farestald 5	237	165	-	Lugt: - NH ₃ : -	108,9
Søer, diegivende. Kassestier, delvis spaltegulv	Farestald 6	223	165	-	Lugt: - NH ₃ : -	108,9
Søer, diegivende. Kassestier, delvis spaltegulv	Farestald 7	257	165	-	Lugt: - NH ₃ : -	108,9
Søer, diegivende. Kassestier, delvis spaltegulv	Farestald 8	360	248	Gyllekøling	Lugt: - NH ₃ : 18 %	134,2
Søer, diegivende. Kassestier, delvis spaltegulv	Farestald 9	375	248	Gyllekøling	Lugt: - NH ₃ : 18 %	134,2
Søer, diegivende. Kassestier, delvis spaltegulv	Farestald 10	327	248	Gyllekøling	Lugt: - NH ₃ : 18 %	134,2
Søer, diegivende. Kassestier, delvis spaltegulv	Farestald 11	360	248	Gyllekøling	Lugt: - NH ₃ : 18 %	134,2
Søer, golde og drægtige. Individuel opstaldning, delvis spaltegulv	Løbe 1	78	43	-	Lugt: - NH ₃ : -	55,9
Søer, golde og drægtige. Individuel opstaldning, delvis spaltegulv	Løbe 2	81	43	-	Lugt: - NH ₃ : -	55,9
Søer, golde og drægtige. Individuel opstaldning, delvis spaltegulv	Løbe 3	80	43	-	Lugt: - NH ₃ : -	55,9
Søer, golde og drægtige. Individuel opstaldning, delvis spaltegulv	Løbe 4	176	95	-	Lugt: - NH ₃ : -	123,5

Dyretype og staldsystem for ansøgt drift	Staldafsnit navn jf. ansøgning	Størrelse, total, m ²	Produktionsareal, m ²	Evt. miljøteknologi	Effekt miljøteknologi	Ammoniakemission, kg NH ₃ -N/år
Søer, golde og drægtige. Individuel opstaldning, delvis spaltegulv	Løbe 5	141	69	-	Lugt: - NH ₃ : -	89,7
Søer, golde og drægtige. Individuel opstaldning, delvis spaltegulv	Løbestald 6	272	210	-	Lugt: - NH ₃ : -	273,0
Søer, golde og drægtige. Individuel opstaldning, delvis spaltegulv	Løbestald 7	266	138	-	Lugt: - NH ₃ : -	179,4
Søer, golde og drægtige. Individuel opstaldning, delvis spaltegulv	Løbestald 8	1110	550	-	Lugt: - NH ₃ : -	715,0
Søer, golde og drægtige. Individuel opstaldning, delvis spaltegulv	Orner og kontrol	146	101	-	Lugt: - NH ₃ : -	131,3
Smågrise. Toklimastald, delvis spaltegulv	Klimastald 1	225	160	-	Lugt: - NH ₃ : -	89,6
Smågrise. Toklimastald, delvis spaltegulv	Klimastald 2	203	160	-	Lugt: - NH ₃ : -	89,6
Smågrise. Toklimastald, delvis spaltegulv	Klimastald 3	189	160	-	Lugt: - NH ₃ : -	89,6
Smågrise. Toklimastald, delvis spaltegulv	Klimastald 4	214	160	-	Lugt: - NH ₃ : -	89,6
Søer, golde og drægtige. Løsgående, delvis spaltegulv	Drægtige 1	262	208	-	Lugt: - NH ₃ : -	249,6
Søer, golde og drægtige. Løsgående, delvis spaltegulv	Drægtige 2	317	240	-	Lugt: - NH ₃ : -	288,0
Søer, golde og drægtige. Løsgående, delvis spaltegulv	Drægtige 3	127	102	-	Lugt: - NH ₃ : -	122,4
Søer, golde og drægtige. Løsgående, delvis spaltegulv	Drægtig 4	279	207	-	Lugt: - NH ₃ : -	248,4

Dyretype og staldsystem for ansøgt drift	Staldafsnit navn jf. ansøgning	Størrelse, total, m ²	Produktionsareal, m ²	Evt. miljøteknologi	Effekt miljøteknologi	Ammoniakemission, kg NH ₃ -N/år
Søer, golde og drægtige. Løsgående, delvis spaltegulv	Drægtighedsstald 5	765	562	-	Lugt: - NH ₃ : -	674,4
Søer, golde og drægtige. Løsgående, delvis spaltegulv	Drægtighedsstald 6	790	600	Gyllekøling	Lugt: - NH ₃ : 18 %	590,4
Søer, golde og drægtige. Løsgående, delvis spaltegulv	Drægtighedsstald 7	746	600	Gyllekøling	Lugt: - NH ₃ : 18 %	590,4
Søer, golde og drægtige. Løsgående, delvis spaltegulv	Sl.søer	72	51	-	Lugt: - NH ₃ : -	61,2

Godkendt produktion

Dyretype og staldsystem for ansøgt drift	Staldafsnit navn jf. ansøgning	Størrelse, total, m ²	Produktionsareal, m ²	Evt. miljøteknologi	Effekt miljøteknologi	Ammoniakemission, kg NH ₃ -N/år
Smågrise. Toklimastald, delvis spaltegulv	Klimacontainer1	88	70	-	Lugt: - NH ₃ : -	39,2
Smågrise. Toklimastald, delvis spaltegulv	Klimacontainer2	88	70	-	Lugt: - NH ₃ : -	39,2
Søer, diegivende. Kassestier, delvis spaltegulv	Farestald 2	225	170	-	Lugt: - NH ₃ : -	112,2
Søer, diegivende. Kassestier, fuldspaltegulv	Farestald 3	360	224	-	Lugt: - NH ₃ : -	291,2
Søer, diegivende. Kassestier, delvis spaltegulv	Farestald 4	389	306	-	Lugt: - NH ₃ : -	202,0
Søer, diegivende. Kassestier, delvis spaltegulv	Farestald 5	237	165	-	Lugt: - NH ₃ : -	108,9
Søer, diegivende. Kassestier, delvis spaltegulv	Farestald 6	223	165	-	Lugt: - NH ₃ : -	108,9

Dyretype og staldsystem for ansøgt drift	Staldafsnit navn jf. ansøgning	Størrelse, total, m ²	Produktionsareal, m ²	Evt. miljøteknologi	Effekt miljøteknologi	Ammoniakemission, kg NH ₃ -N/år
Søer, diegivende. Kassestier, delvis spaltegulv	Farestald 7	257	165	-	Lugt: - NH ₃ : -	108,9
Søer, diegivende. Kassestier, delvis spaltegulv	Farestald 8	360	248	Gyllekøling	Lugt: - NH ₃ : 18 %	134,2
Søer, diegivende. Kassestier, delvis spaltegulv	Farestald 9	375	248	Gyllekøling	Lugt: - NH ₃ : 18 %	134,2
Søer, diegivende. Kassestier, delvis spaltegulv	Farestald 10	327	248	Gyllekøling	Lugt: - NH ₃ : 18 %	134,2
Søer, diegivende. Kassestier, delvis spaltegulv	Farestald 11	360	248	Gyllekøling	Lugt: - NH ₃ : 18 %	134,2
Søer, golde og drægtige. Individuel opstaldning, delvis spaltegulv	Løbe 1	78	43	-	Lugt: - NH ₃ : -	55,9
Søer, golde og drægtige. Individuel opstaldning, delvis spaltegulv	Løbe 2	81	43	-	Lugt: - NH ₃ : -	55,9
Søer, golde og drægtige. Individuel opstaldning, delvis spaltegulv	Løbe 3	80	43	-	Lugt: - NH ₃ : -	55,9
Søer, golde og drægtige. Individuel opstaldning, delvis spaltegulv	Løbe 4	176	95	-	Lugt: - NH ₃ : -	123,5
Søer, golde og drægtige. Individuel opstaldning, delvis spaltegulv	Løbe 5	141	69	-	Lugt: - NH ₃ : -	89,7
Søer, golde og drægtige. Individuel opstaldning, delvis spaltegulv	Løbestald 6	272	210	-	Lugt: - NH ₃ : -	273,0
Søer, golde og drægtige. Individuel opstaldning, delvis spaltegulv	Løbestald 7	266	138	-	Lugt: - NH ₃ : -	179,4
Søer, golde og drægtige. Individuel opstaldning, delvis spaltegulv	Løbestald 8	1110	550	-	Lugt: - NH ₃ : -	715,0

Dyretype og staldsystem for ansøgt drift	Staldafsnit navn jf. ansøgning	Størrelse, total, m ²	Produktionsareal, m ²	Evt. miljøteknologi	Effekt miljøteknologi	Ammoniakemission, kg NH ₃ -N/år
Søer, golde og drægtige. Individuel opstaldning, delvis spaltegulv	Orner og kontrol	146	101	-	Lugt: - NH ₃ : -	131,3
Smågrise. Toklimastald, delvis spaltegulv	Klimastald 1	225	160	-	Lugt: - NH ₃ : -	89,6
Smågrise. Toklimastald, delvis spaltegulv	Klimastald 2	203	160	-	Lugt: - NH ₃ : -	89,6
Smågrise. Toklimastald, delvis spaltegulv	Klimastald 3	189	160	-	Lugt: - NH ₃ : -	89,6
Smågrise. Toklimastald, delvis spaltegulv	Klimastald 4	214	160	-	Lugt: - NH ₃ : -	89,6
Søer, golde og drægtige. Løsgående, delvis spaltegulv	Drægtige 1	262	208	-	Lugt: - NH ₃ : -	249,6
Søer, golde og drægtige. Løsgående, delvis spaltegulv	Drægtige 2	317	240	-	Lugt: - NH ₃ : -	288,0
Søer, golde og drægtige. Løsgående, delvis spaltegulv	Drægtige 3	127	102	-	Lugt: - NH ₃ : -	122,4
Søer, golde og drægtige. Løsgående, delvis spaltegulv	Drægtig 4	279	207	-	Lugt: - NH ₃ : -	248,4
Søer, golde og drægtige. Løsgående, delvis spaltegulv	Drægtighedsstald 5	765	562	-	Lugt: - NH ₃ : -	674,4
Søer, golde og drægtige. Løsgående, delvis spaltegulv	Drægtighedsstald 6	790	600	Gyllekøling	Lugt: - NH ₃ : 18 %	590,4
Søer, golde og drægtige. Løsgående, delvis spaltegulv	Drægtighedsstald 7	746	600	Gyllekøling	Lugt: - NH ₃ : 18 %	590,4
Søer, golde og drægtige. Løsgående, delvis spaltegulv	Sl.søer	72	51	-	Lugt: - NH ₃ : -	61,2

Dyretype og staldsystem for ansøgt drift	Staldafsnit navn jf. ansøgning	Størrelse, total, m ²	Produktionsareal, m ²	Evt. miljøteknologi	Effekt miljøteknologi	Ammoniakemission, kg NH ₃ -N/år
Smågrise. Toklimastald, delvis spaltegulv	Klimacontainer ³	88	70	-	Lugt: - NH ₃ : -	39,2
Smågrise. Toklimastald, delvis spaltegulv	Klimacontainer ⁴	88	70	-	Lugt: - NH ₃ : -	39,2

5. Der må ikke opstaldes dyr på produktionsarealer, som ikke er medtaget i dette tillæg.

6. De til staldafsnittet anførte miljøteknologier skal til en hver tid være fungerende.

3.2.3. MILJØTEKNOLOGI

Ingen nye vilkår.

3.3. HUSDYRGØDNING

Ingen nye vilkår.

3.4. BAT

3.4.1. MANAGEMENT

Den daglige drift har stor betydning for at reducere eventuelle gener fra et husdyrbrug. Godt landmandskab er derfor afgørende for, at husdyrbruget kan drives uden unødige gener for omgivelserne.

7. Et eksemplar af nærværende tillæg til miljøgodkendelsen skal til enhver tid være tilgængeligt for de personer, der har ansvaret for virksomhedens indretning og drift.

3.5. FORURENING

Ingen nye vilkår.

3.6. NABOPÅVIRKNING

Husdyrholdet skal til enhver tid overholde det fastsatte produktionsareal, staldsystemer og tilladte dyretyper.

Ingen nye vilkår.

3.7. OPHØR

Ingen nye vilkår.








4. ANSØGERS OPLYSNINGER

Beregninger fra det elektroniske ansøgningskema (skema 240285):

5. BAT

Samlet BAT beregning			
	Stalde	Lagre	Total
Samlet BAT krav (kg NH ₃ -N /år)	6494	616	7110
Faktisk emission (kg NH ₃ -N /år)	6489	616	7105
Forskel (kg NH ₃ -N /år)	-	-	6
Vejledende BAT Overholdt?	-	-	Ja

6.1 Samlet resultat af lugtberegning

Bebyggelse	Kumulation	Model	Ukorrigeret geneafstand	Korrigeret geneafstand	Vægtet gennemsnits- afstand	Genekriterie overholdt
Grønnevej 15 	0	NY	234,8	234,8	704	Ja
Hjembækvej 8 	0	NY	234,8	234,8	1251,8	Ja
Tangen 4 	0	FMK	212,9	212,9	376,2	Ja
Hammelevvej 60 	0	NY	570,1	513,1	1094,2	Ja
Hjembækvej 2 	0	NY	570,1	570,1	1175,9	Ja
Hjembækvej 5 	0	NY	570,1	570,1	1263,1	Ja
Hammelev, Grenaa Jorder 	1	NY	768,1	802,6	971,1	Ja

Konsekvenszone: 995 m

Samlet resultat af ammoniakberegninger

Samlet emission: **7104,5** (kg NH₃-N/år) Meremission (8 års-drift): **1935,7** (kg NH₃-N/år) Meremission (nudrift): **78,4** (kg NH₃-N/år)

Oversigt af naturpunkter

Navn:	Kategori:	Opretter:	Kumulation:	Ruhed natur:	Merdeposition (kg N/ha/år):		Totaldeposition (kg N/ha/år):	
					8-års drift	Nudrift:		
§ 3 eng	Kategori 3	Ansøger	0	Bn	0,0	0,0	0,1	▼
Løvenholm	Kategori 1	Ansøger	0	S	0,0	0,0	0,0	▼
1	Kategori 1	Ansøger	0	S	0,0	0,0	0,0	▼
Overdrev	Kategori 1	Ansøger	0	Bn	0,0	0,0	0,0	▼
Skov	Kategori 3	Ansøger	0	S	0,1	0,0	0,4	▼
øst	Kategori 3	Ansøger	0	Bn	0,1	0,0	0,3	▼
øst	Kategori 2	Ansøger	0	Bn	0,0	0,0	0,1	▼

I beregning af den samlede merdeposition er de 2 klimacontainere, som blev godkendt i maj 2022, medregnet som nye produktionsarealer.

5. MILJØVURDERING

Dette afsnit indeholder Norddjurs Kommunes sammenfattende miljøvurdering af det ansøgte projekt, herunder hvordan krav til anvendelse af bedst tilgængelig teknologi (BAT) er opfyldt, samt en vurdering af hvordan vilkårene sikrer, at produktionen kan foregå uden at miljøet og omgivelserne påvirkes væsentligt.

Formålet med den sammenfattende miljøvurdering er at sikre, at alle relevante miljøforhold er beskrevet fyldestgørende i miljøkonsekvensrapporten og at de stillede vilkår sikrer, at den ansøgte produktion kan ske uden væsentlige virkninger på miljøet.

Kommunen har foretaget en screening af projektet og vurderer, at det ikke er omfattet af miljøvurderingspligt.

5.1. IBRUGTAGELSE AF AFGØRELSEN

Der er ikke stillet vilkår til ibrugtagning af tillægget.

5.2. STALDE OG PRODUKTIONER

5.2.1. LOKALISERING

Husdyrbruget er beliggende i et område, der i kommuneplanen er udpeget som særligt værdifuldt landbrugsområde og til store husdyrbrug.

Husdyrbruget ligger knap 700 meter syd for det bevaringsværdige landskab ”Voldby Kystforland” og ca. 1 km vest for det bevaringsværdige landskab ”Fornæs Morænelandskab”. Klimacontainerne opstilles i tilknytning til eksisterende bygninger, og Norddjurs Kommune vurderer ikke at containerne vil påvirke de bevaringsværdige landskaber væsentligt.

Ejendommen ligger i kystnærhedszonen. Hensynet til beskyttelsen af kystnærhedszonen varetages ved planlægningen og i forbindelse med landzonetilladelser, og kystnærhedszonen er således ikke til hinder for, at der opføres erhvervsmæssigt nødvendige landbrugsbygninger i tilknytning til eksisterende bygninger. Norddjurs Kommune vurderer, at de to klimacontainere er erhvervsmæssigt nødvendige for ejendommen drift som landbrug.

5.2.2. ALTERNATIVE LØSNINGER

Da der er tale om en mindre udvidelse af produktionsarealet, og de nye klimacontainere opstilles mellem eksisterende anlæg, vurderer Norddjurs Kommune ikke at det er relevant at beskrive alternative løsninger.

5.2.3. PRODUKTIONER

Norddjurs Kommune vurderer, at de stillede vilkår sikrer, at beregningerne af lugt og ammoniakfordampning fra anlægget er retvisende.

Ammoniakfordampningen og lugtpåvirkningen er beregnet ud fra produktionsarealet, dvs. det areal hvor der er dyr. Hvis der tages bygninger i brug, som ikke er en del af denne godkendelse, vil det således medføre øget ammoniak- og lugtbelastning i forhold til det godkendte.

5.2.4. AFSTANDE

Ansøger har købt naboejendommen Grønnevej 2, 8500 Grenaa, som bliver lagt under Grønnevej 4. De nye klimacontainere overholder derfor gældende afstandskrav til skel og nabobeboelser. Øvrige afstandskrav til vandløb m.v. er også overholdt.

5.3. HUSDYRGØDNING

Se miljøgodkendelsen af 4. maj 2022.

5.4. BEDSTE TILGÆNGELIGE TEKNIK/RENERE TEKNOLOGI/OPTIMERING

5.4.1. BAT AMMONIAK

BAT-kravet til de enkelte staldanlæg ses herunder:

STALDNAVN	NAVN PÅ DYRETYPE OG STALDSYSTEM	FORUDSÆTNING FOR BAT-BE-REGNING	MAKS. EMISSION/ KG NH ₃ -N /ÅR
Klimacontainer3	Smågrise. Toklimastald, delvis spaltegulv	Nyt staldafsnit	41
Klimacontainer4	Smågrise. Toklimastald, delvis spaltegulv	Nyt staldafsnit	41
Slagtesøer	Søer, golde og drægtige. Løsgående, delvis spaltegulv	Eksisterende staldafsnit, BAT-krav fastsat i tidligere afgørelse	61
Klimacontainer1	Smågrise. Toklimastald, delvis spaltegulv	Nyt staldafsnit	41
Klimacontainer2	Smågrise. Toklimastald, delvis spaltegulv	Nyt staldafsnit	41
Farestald 2	Søer, diegivende. Kassestier, delvis spaltegulv	Eksisterende staldafsnit, BAT-krav fastsat i tidligere afgørelse	112
Farestald 3	Søer, diegivende. Kassestier, fuldspaltegulv	Eksisterende staldafsnit, BAT-krav fastsat i tidligere afgørelse	291
Farestald 4	Søer, diegivende. Kassestier, delvis spaltegulv	Eksisterende staldafsnit, BAT-krav fastsat i tidligere afgørelse	202
Farestald 5	Søer, diegivende. Kassestier, delvis spaltegulv	Eksisterende staldafsnit, BAT-krav fastsat i tidligere afgørelse	109
Farestald 6	Søer, diegivende. Kassestier, delvis spaltegulv	Eksisterende staldafsnit, BAT-krav fastsat i tidligere afgørelse	109
Farestald 7	Søer, diegivende. Kassestier, delvis spaltegulv	Eksisterende staldafsnit, BAT-krav fastsat i tidligere afgørelse	109

STALDNAVN	NAVN PÅ DYRETYPE OG STALDSYSTEM	FORUDSÆTNING FOR BAT-BE-REGNING	MAKS. EMISSION/ KG NH₃-N /ÅR
Farestald 8	Søer, diegivende. Kassestier, delvis spaltegulv	Eksisterende staldafsnit, BAT-krav fastsat i tidligere afgørelse	134
Farestald 9	Søer, diegivende. Kassestier, delvis spaltegulv	Eksisterende staldafsnit, BAT-krav fastsat i tidligere afgørelse	134
Farestald 10	Søer, diegivende. Kassestier, delvis spaltegulv	Eksisterende staldafsnit, BAT-krav fastsat i tidligere afgørelse	134
Farestald 11	Søer, diegivende. Kassestier, delvis spaltegulv	Eksisterende staldafsnit, BAT-krav fastsat i tidligere afgørelse	134
Løbe 1	Søer, golde og drægtige. Individuel opstaldning, delvis spaltegulv	Eksisterende staldafsnit, BAT-krav fastsat i tidligere afgørelse	56
Løbe 2	Søer, golde og drægtige. Individuel opstaldning, delvis spaltegulv	Eksisterende staldafsnit, BAT-krav fastsat i tidligere afgørelse	56
Løbe 3	Søer, golde og drægtige. Individuel opstaldning, delvis spaltegulv	Eksisterende staldafsnit, BAT-krav fastsat i tidligere afgørelse	56
Løbe 4	Søer, golde og drægtige. Individuel opstaldning, delvis spaltegulv	Eksisterende staldafsnit, BAT-krav fastsat i tidligere afgørelse	124
Løbe 5	Søer, golde og drægtige. Individuel opstaldning, delvis spaltegulv	Eksisterende staldafsnit, BAT-krav fastsat i tidligere afgørelse	90
Løbestald 6	Søer, golde og drægtige. Individuel opstaldning, delvis spaltegulv	Eksisterende staldafsnit, BAT-krav fastsat i tidligere afgørelse	273
Løbestald 7	Søer, golde og drægtige. Individuel opstaldning, delvis spaltegulv	Eksisterende staldafsnit, BAT-krav fastsat i tidligere afgørelse	179
Løbestald 8	Søer, golde og drægtige. Individuel opstaldning, delvis spaltegulv	Eksisterende staldafsnit, BAT-krav fastsat i tidligere afgørelse	715
Orner og kontrol	Søer, golde og drægtige. Individuel opstaldning, delvis spaltegulv	Eksisterende staldafsnit, BAT-krav fastsat i tidligere afgørelse	131
Klimastald 1	Smågrise. Toklimastald, delvis spaltegulv	Eksisterende staldafsnit, BAT-krav fastsat i tidligere afgørelse	90
Klimastald 2	Smågrise. Toklimastald, delvis spaltegulv	Eksisterende staldafsnit, BAT-krav fastsat i tidligere afgørelse	90

STALDNAVN	NAVN PÅ DYRETYPE OG STALDSYSTEM	FORUDSÆTNING FOR BAT-BE-REGNING	MAKS. EMISSION/ KG NH ₃ -N /ÅR
Klimastald 3	Smågrise. Toklimastald, delvis spaltegulv	Eksisterende staldafsnit, BAT-krav fastsat i tidligere afgørelse	90
Klimastald 4	Smågrise. Toklimastald, delvis spaltegulv	Eksisterende staldafsnit, BAT-krav fastsat i tidligere afgørelse	90
Drægtige 1	Søer, golde og drægtige. Løsgående, delvis spaltegulv	Eksisterende staldafsnit, BAT-krav fastsat i tidligere afgørelse	250
Drægtige 2	Søer, golde og drægtige. Løsgående, delvis spaltegulv	Eksisterende staldafsnit, BAT-krav fastsat i tidligere afgørelse	288
Drægtige 3	Søer, golde og drægtige. Løsgående, delvis spaltegulv	Eksisterende staldafsnit, BAT-krav fastsat i tidligere afgørelse	122
Drægtig 4	Søer, golde og drægtige. Løsgående, delvis spaltegulv	Eksisterende staldafsnit, BAT-krav fastsat i tidligere afgørelse	248
Drægtighedsstald 5	Søer, golde og drægtige. Løsgående, delvis spaltegulv	Eksisterende staldafsnit, BAT-krav fastsat i tidligere afgørelse	674
Drægtighedsstald 6	Søer, golde og drægtige. Løsgående, delvis spaltegulv	Eksisterende staldafsnit, BAT-krav fastsat i tidligere afgørelse	590
Drægtighedsstald 7	Søer, golde og drægtige. Løsgående, delvis spaltegulv	Eksisterende staldafsnit, BAT-krav fastsat i tidligere afgørelse	590

Samlet BAT-krav

BAT-krav for henholdsvis produktioner og lagre. Dette skal så sammenholdes med den faktiske emission.

	STALDE	LAGRE	TOTAL
Samlet BAT krav (kg NH ₃ -N /år)	6494	616	7110

Ammoniakfordampningen ligger 6 kg N pr. år under det beregnede BAT niveau.

Ammoniakemissionen er nedbragt ved at staldene med delvis spaltegulv har en lav fordampning og ved gyllekøling i flere af de eksisterende staldafsnit.

Norddjurs Kommune vurderer med henvisning til proportionalitetsprincippet, at husdyrbruget har truffet de nødvendige foranstaltninger til at forebygge og begrænse forureningen ved anvendelse af BAT.

Vilkår for at overholde BAT-kravene er stillet under afsnit 3.2 "Vilkår til stalde og produktio-
ner" og afsnit 3.3. "Husdyrgødning". Der er ikke stillet yderligere vilkår til ammoniaktab.

5.4.2. ANDEN BAT

Se miljøgodkendelsen af 4. maj 2022.

5.5. FORURENING

Se miljøgodkendelsen af 4. maj 2022.

5.6. NABOPÅVIRKNING

5.6.1. LUGT

For at sikre at naboer ikke bliver påvirket væsentligt af lugtgener, beregnes geneafstande, der skal overholdes. Geneafstanden til byzone og sommerhusområder er længere end til samlet bebyggelse, og enkeltboliger har den korteste geneafstand. Det betyder, at naboer i enkeltbeboelser må tåle en større lugtpåvirkning end naboer, der bor i byzone. Lugtgeneafstandene er beregnet ud fra lugtemissionen en sommerdag med maksimal ventilation.

Geneafstandene er beregnet i det elektroniske ansøgningsystem og fremgår af miljøkonsekvensrapporten. Geneafstanden kan blive korrigeret afhængig af andre husdyrbrug, vindretning m.v. Alle krav til lugt er overholdt.

For at sikre at lugtberegningerne er retvisende er der stillet vilkår om størrelse og placering af produktionsarealer.

Ansøger har købt ejendommen Grønnevej 2, 8500 Grenaa, som bliver lagt under Grønnevej 4.

5.6.2. ØVRIGE NABOGENER

Se miljøgodkendelsen af 4. maj 2022.

5.7. NATUROMRÅDER

Når påvirkningen af de omkringliggende naturområder vurderes, ses der på den del af ammoniakemissionen, som deponeres på det pågældende naturområde. Depositionen beregnes for det enkelte område. Den vigtigste faktor for depositionens størrelse er afstanden fra natur til anlæg, men retning og ruhed af opland og naturområde m.v. medtages i beregningen. For kategori 1- og 2-natur ses på den totale deposition fra anlægget, mens der kun ses på merdeposition, når påvirkningen af kategori 3-natur vurderes. For at reglerne om merbelastning ikke kan omgås ved at gennemføre flere små udvidelser vurderes merbelastningen ud fra både nudrift og den drift, der var gældende 8 år før godkendelsen.

For at vurdere om ammoniakdepositionen vil påvirke de omkringliggende naturområder er emissionen beregnet til de nærmeste naturområder i forskellige retninger. Hvis der er andre anlæg, som ligger tæt på arealer i naturkategori 1, så reduceres den maksimale belastning, der kan accepteres (kumulation). Det er ikke tilfældet for denne ansøgning.

Den maksimale totaldeposition til kategori 1 naturområder er 0,2 - 0,7 kg N/ha/år afhængig af hvor mange andre husdyrbrug, der påvirker området.

Den maksimale totaldeposition til kategori 2 naturområder er 1,0 kg N/ha/år.

Merdeposition til kategori 3 naturområder må højst være 1,0 kg N/ha/år.

Beregninger af ammoniakdeposition til nærmeste naturområde i hver kategori kan ses i kapitel 4. Placering af naturarealerne fremgår af bilag 3.

For kategori 1- og 2-natur ligger den beregnede deposition væsentligt under kravet til deposition, idet der er beregnet en totaldeposition på 0,0 kg N/ha/år til kategori 1 natur og 0,1 kg N/ha/år til kategori 2 natur.

Nærmeste kategori 3-natur er en ammoniakfølsom skov ca. 1,4 km øst for staldanlægget. Merdepositionen til skoven er beregnet til 0,1 kg N/ha/år i forhold til driften for 8 år siden. I forhold til nudriften er merdepositionen beregnet til 0,0 kg N/ha/år.

Der er godt 1 km til nærmeste naturområde, som er omfattet af naturbeskyttelseslovens § 3. Merdepositionen til vandhullet er beregnet til 0,1 kg N/ha/år i forhold til driften for 8 år siden. I forhold til nudriften er merdepositionen beregnet til 0,0 kg N/ha/år.

Der er ikke stillet vilkår til ammoniakdeposition.

5.8. HABITATVURDERING

I henhold til bekendtgørelse om udpegning og administration af internationale naturbeskyttelsesområder samt beskyttelse af visse arter, skal der foretages en vurdering af, om projekter i sig selv, eller i forbindelse med andre planer og projekter, kan påvirke et Natura 2000-område væsentligt.

Nærmeste Natura 2000-område er et fuglebeskyttelsesområde beliggende ca. 5,7 km fra husdyrbruget.

Norrdjurs Kommune har vurderet, at projektet ikke vil have en væsentlig påvirkning på Natura 2000 området, og at der derfor ikke skal foretages en nærmere konsekvensvurdering.

5.9. BILAG IV-ARTER

I EU's Habitatdirektiv er der anført en række dyre- og plantearter, som har krav på ekstra beskyttelse. Det er de såkaldte bilag IV-arter. Beskyttelsen betyder, at arterne og deres levesteder skal beskyttes, og at tiltag ikke må forringe artens levevilkår.

I tilknytning til det ansøgte projekt, er der ikke kendskab til bilag IV-arter.

Det vurderes derfor, at det ansøgte projekt ikke har negative konsekvenser for bilag IV-arter.

Hvis der findes bilag IV-arter i området, ændrer det dog ikke ved arternes beskyttelse, at de ikke er anført i denne godkendelse.

5.10. OPHØR

Se miljøgodkendelsen af 4. maj 2022.

6. OFFENTLIGHED, HØRING OG KLAGE

Dette tillæg til miljøgodkendelse bekendtgøres ved offentliggørelse på Norddjurs Kommunes hjemmeside. Herefter er der en klagefrist på fire uger, hvor afgørelsen kan påklages til Miljø- og Fødevareklagenævnet. Klagevejledning findes på bilag 4. Søgsmål til prøvelse af afgørelsen ved en domstol efter loven eller de regler, der fastsættes i medfør af loven, skal være anlagt inden 6 måneder efter, at afgørelsen er meddelt.

Dato for offentliggørelse findes på omslaget (side 2). Frister for at påklage afgørelsen til Miljø- og Fødevareklagenævnet og for at prøve afgørelsen ved domstolen står ligeledes på indersiden af omslaget.

Kopi af afgørelsen er fremsendt til følgende:

- Naboer og berørte parter
- Danmarks Naturfredningsforening: dnnorddjurs-sager@dn.dk
- Danmarks Naturfredningsforenings lokalafdeling i Norddjurs Kommune: norddjurs@dn.dk
- Danmarks Sportsfiskerforbund: aarhus@sportsfiskerforbundet.dk
- Danmarks Sportsfiskerforbunds hovedkontor: post@sportsfiskerforbundet.dk
- Det Økologiske Råd: info@ecocouncil.dk
- Dansk Ornitologisk Forening: natur@dof.dk
- Dansk Ornitologisk Forening, Norddjurs: norddjurs@dof.dk
- Embedslægeinstitutionen Nord: senord@sst.dk
- Foreningen Greenpeace Danmark: info.dk@greenpeace.org
- Norddjurs Kommune, byggegruppen: byggesag@norddjurs.dk

6.1.1. OFFENTLIGHED OG HØRINGER

Før offentliggørelse har der været gennemført en høring for at naboer og andre interessenter har haft mulighed for at kommentere og bidrage til de vurderinger, der ligger til grund for Naboer beliggende inden for konsekvensradiusen har haft et udkast til afgørelsen i høring i 2 uger. Der er ikke indkommet bemærkninger i høringsperioden.

7. LISTE OVER SAGENS BILAG

- bilag 1. Oversigtskort
- bilag 2. Situationsplan
- bilag 3. Kort med beregning af ammoniakdeposition til naturområder
- bilag 4. Klagevejledning

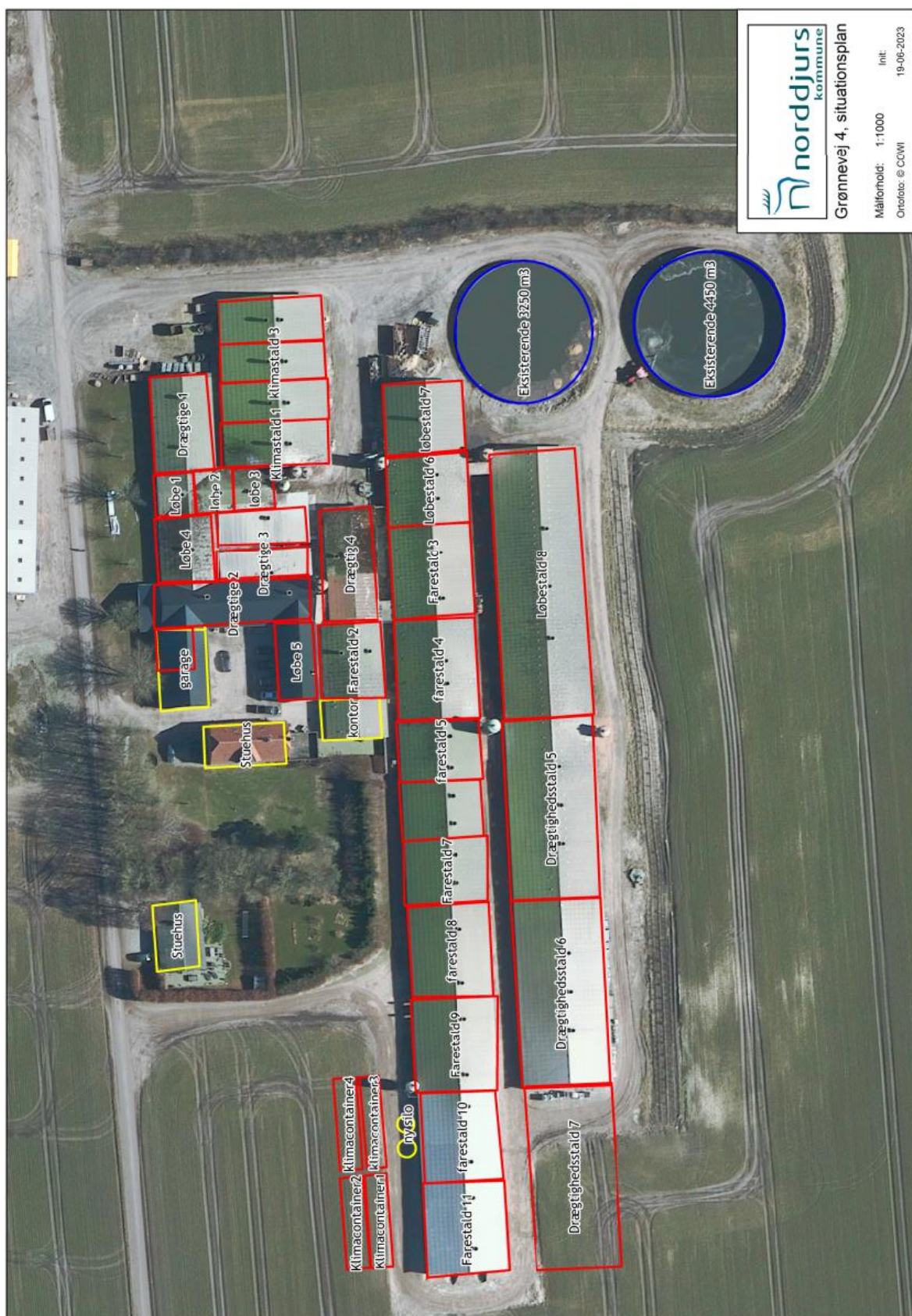
Øvrige sagsakter:

Elektronisk ansøgning, skema 240285, version 1

Bilag 1: Oversigtskort



Bilag 2: Situationsplan



Bilag 3: Kort med beregning af ammoniakdeposition til naturområder



Bilag 4: Klagevejledning

Afgørelsen kan i henhold til lov om husdyrbrug og anvendelse af gødning m.v. påklages skriftligt til Miljø- og Fødevareklagenævnet af adressaten, Miljøministeren og enhver, der har en individuel, væsentlig interesse i sagens udfald.

Hvis du ønsker at klage over denne afgørelse, skal du klage til Miljø- og Fødevareklagenævnet. Klageportalen ligger på www.borger.dk og www.virk.dk. Du logger på www.borger.dk eller www.virk.dk, ligesom du plejer, typisk med NEM-ID. Klagen sendes gennem Klageportalen til den myndighed, der har truffet afgørelsen. En klage er indgivet, når den er tilgængelig for myndigheden i Klageportalen. Miljø- og Fødevareklagenævnet skal som udgangspunkt afvise en klage, der kommer uden om Klageportalen, hvis der ikke er særlige grunde til det. Hvis du ønsker at blive fritaget for at bruge Klageportalen, skal du sende en begrundet anmodning til den myndighed, der har truffet afgørelse i sagen. Myndigheden videresender herefter anmodningen til Miljø- og Fødevareklagenævnet, som træffer afgørelse om, hvorvidt din anmodning kan imødekommes.

Når du klager, skal du betale et gebyr. Privatpersoner skal betale et gebyr på 900 kr. Virksomheder og organisationer skal betale et gebyr på 1.800 kr. (2016-niveau).

Klagefristen udløber 4 uger efter, at afgørelsen er meddelt, det vil sige at klagen skal være registreret og gebyret skal være betalt senest den dato, der er anført i afgørelsen som sidste dag.

Klagegebyr opkræves af Nævnenes Hus. Betaling af klagegebyr sker ved elektronisk overførsel eller ved giroindbetaling. Gebyr skal indbetales inden for en fastsat frist. Hvis gebyret ikke indbetales inden udløbet af fristen, afvises klagen.

Gebyret tilbagebetales, hvis

- klagesagen fører til, at den påklagede afgørelse ændres eller ophæves,
- klageren får helt eller delvis medhold i klagen, eller
- klagen afvises som følge af overskredet klagefrist, manglende klageberettigelse eller fordi klagen ikke er omfattet af Miljø- og Fødevareklagenævnets kompetence.

Det bemærkes, at hvis den eneste ændring af den påklagede afgørelse er forlængelse af frist for efterkommelse af afgørelse som følge af den tid, der er medgået til at behandle sagen i klagenævnet, tilbagebetales gebyret dog ikke.

Miljø- og Fødevareklagenævnet kan også beslutte at tilbagebetale klagegebyret, hvis

- 1) der er indledt forhandlinger med afgørelsens adressat og/eller førsteinstansen om projektilpasninger, og disse forhandlinger fører til, at klager trækker sin klage tilbage, eller
- 2) klager i øvrigt trækker sin klage tilbage, før Miljø- og Fødevareklagenævnet har truffet afgørelse i sagen.

Gebyret tilbagebetales dog ikke, hvis nævnet vurderer, at der er forhold, der taler imod at tilbagebetale gebyret, f.eks. hvis klagen trækkes tilbage meget sent, herunder efter at klager har haft et afgørelsesudkast i partshøring.

Søgsmål

Søgsmål til prøvelse af afgørelsen efter loven eller de regler, der fastsættes i medfør af loven, skal være anlagt inden 6 måneder efter, at er meddelt. Er afgørelsen offentlig bekendtgjort, regnes søgsmålsfristen fra bekendtgørelsen.