



**Tillæg til  
MILJØGODKENDELSE**



**Husdyrbruget  
Ejdrupvej 55, 9240 Nibe**



Dato for godkendelsen:	17. juni 2024
Husdyrbruget:	Ejdrupgård
CHR-nr.	97874
CVR-nr:	26933188
Matr. nr., ejerlav	2a Ejdrup By., Ejdrup m.fl.
Husdyrbrugets adresse:	Ejdrupvej 55, 9240 Nibe
Ejer af husdyrbruget:	Boe Jørgensen, Ejdrupvej 55, 9240 Nibe
Ansøger:	Boe Jørgensen
Ansøger mail:	boejoergensen@gmail.dk
Konsulent:	Jakob Altenborg jakob@miljoeognatur.dk
Tilsynsmyndighed:	Aalborg Kommune Klima og Miljø Landbrug Stigsborg Brygge 5 9400 Nørresundby
Sagsbehandler på godkendelsen	Nils Nørgaard/Irene Larsen
Sagsnummer:	2023-093930
Skemanr. i husdyrgodkendelse.dk	240534

### Læsevejledning

Miljøgodkendelsen indeholder en vurdering af miljøpåvirkningerne, samt diverse relevante bilag og kort. I miljøvurderingen gøres der rede for konsekvenserne af det ansøgte projekt ved vurdering af påvirkningen for omkringboende og miljøet i bred forstand herunder bl.a. natur og landskab.

Miljøgodkendelsen tager udgangspunkt i gældende love og vejledninger vedrørende husdyrbrug og indeholder vilkår for husdyrbrugets indretning, drift og kontrol. Godkendelsen med tilhørende vilkår er givet på baggrund af de oplysninger, der fremgår af miljøkonsekvensrapporten, det digitale ansøgningskema samt yderligere supplerende materiale.

### I godkendelsen er følgende definitioner anvendt:

**Husdyrbrug:** Anlæg, som anvendes til produktion af husdyr såsom stalde, gødnings- og ensilageopbevaringsanlæg og andre driftsbygninger m.v., som ligger på samme ejendom.

**Produktionsareal:** Det areal i bygningerne, hvorpå dyrene kan opholde sig og har mulighed for at afsætte gødning, Det omfatter ikke arealer, som dyrene kun har kortvarig adgang til såsom fx malkestalde og udleveringsrum. Ikke fast placerede husdyranlæg, som f.eks. mobile stalde og flytbare læskure samt indhegninger opfattes ikke som produktionsareal.

## INDHOLDSFORTEGNELSE

<b>1</b>	<b>Meddelelse om miljøgodkendelse .....</b>	<b>5</b>
1.1	<i>Afgørelse .....</i>	5
1.2	<i>Tidligere meddelte afgørelser .....</i>	6
1.3	<i>Meddelelsespligt.....</i>	6
1.4	<i>Gyldighed og retsbeskyttelse.....</i>	6
1.5	<i>Revurdering.....</i>	7
1.6	<i>Offentlighed.....</i>	7
1.7	<i>Offentliggørelse .....</i>	7
1.8	<i>Klagevejledning .....</i>	7
1.9	<i>Andre godkendelser, godkendelser og dispensationer.....</i>	8
<b>2</b>	<b>Beskrivelse af projektet og vilkårsliste .....</b>	<b>10</b>
2.1	<i>Beskrivelse af projektet.....</i>	10
2.2	<i>Ændring af vilkår:.....</i>	10
2.3	<i>Vilkårsliste .....</i>	11
	Transport .....	16
<b>3</b>	<b>Bilagsliste.....</b>	<b>18</b>

# 1 Meddelelse om miljøgodkendelse

## 1.1 Afgørelse

Aalborg Kommune meddeler tillæg til miljøgodkendelse til udvidelse af husdyrbruget på Ejdrupvej 55, 9240 Nibe

Ansøgningen er behandlet i henhold til Husdyrbrugloven § 16 a, stk. 4<sup>1</sup> og på grundlag oplysningerne i den indsendte miljøkonsekvensrapport samt skema nr. 240534, version 3, som beregnet i [www.husdyrgodkendelse.dk](http://www.husdyrgodkendelse.dk) den 17. maj 2024.

Det er kommunens vurdering, at oplysningerne og vurderingerne i miljøkonsekvensrapporten lever op til kravene i husdyrbrugloven.

Det er Aalborg Kommunes vurdering, at følges miljøgodkendelsens vilkår for lokalisering, indretning og drift af husdyrbruget, vil det ansøgte ikke medføre væsentlige direkte eller indirekte virkninger på miljøet. Herunder navnlig:

- landskabelige værdier
- natur med dens bestande af vilde planter og dyr og deres levesteder, herunder områder, der er beskyttet mod tilstandsændringer eller fredet, udpeget som internationalt naturbeskyttelsesområde eller udpeget som særlig sårbart over for næringsstofpåvirkning
- jord, grundvand og overfladevand
- lugt-, støj-, rystelses-, støv-, flue-, transport- og lysgener, uhygiejniske forhold, affaldsproduktion m.v.

Det er desuden kommunens vurdering, at det ansøgte ikke vil påvirke Natura 2000 områder væsentligt, og ej heller vil have negativ indflydelse på planter eller dyr omfattet af bilag IV<sup>2</sup>, artsfredning eller optaget på nationale eller regionale rødlistor.

Kommunen vurderer, at det ansøgte lever op til seneste BAT-konklusion for IE-brug for intensivt opdræt af fjerkræ og svin af 15. februar 2017.

Kommunen vurderer desuden, at husdyrbruget indrettes og drives på en sådan måde, at:

- kravet om anvendelse af bedste tilgængelige teknik til reduktion af ammoniak-emission er opfyldt
- der i øvrigt er truffet de nødvendige foranstaltninger for at forebygge og begrænse forurening ved anvendelse af den bedste tilgængelige teknik
- energi- og råvareforbruget udnyttes mest effektivt,
- mulighederne for at substituere særligt skadelige eller betænkelige stoffer med mindre skadelige eller betænkelige stoffer er udnyttet,
- produktionsprocesserne er optimeret, i det omfang det er muligt,
- affaldshierarkiet, jf. § 6 b i lov om miljøbeskyttelse, iagttages,
- der, i det omfang forureningen ikke kan undgås, er anvendt bedste tilgængelige rensningsteknik, og
- der er truffet de nødvendige foranstaltninger med henblik på at forebygge uheld og begrænse konsekvenserne heraf.

<sup>1</sup>Bekendtgørelse af lov om husdyrbrug og anvendelse af gødning m.v. LBK nr 520 af 01/05/2019.

<sup>2</sup>Habitatdirektivet fra 1992 (Rådets direktiv 92/43/EØF om bevaring af naturtyper samt vilde dyr og planter med senere ændringer).

Aalborg Kommune har udarbejdet miljøgodkendelsen med hensyntagen til den gældende kommuneplan.

Tillægget gælder kun for det ansøgte. Der må herefter ikke ske udvidelse eller ændring i husdyrbruget, før ændringen er anmeldt og godkendt af Aalborg Kommune.

Husdyrbruget skal til enhver tid leve op til gældende regler i love og bekendtgørelser – også selvom disse regler eventuelt måtte være skærpede i forhold til denne godkendelse.

## 1.2 Tidligere meddelte afgørelser

Husdyrbruget har den 2. januar 2020 fået en godkendelse efter husdyrbrugloven til det nuværende dyrehold og byggeri.

## 1.3 Meddelelsespligt

Enhver godkendelsespligtig ændring i driften, indretningen eller bygningsmassen skal anmeldes til og være godkendt af Aalborg Kommune inden gennemførelsen.

Det er Aalborg Kommune, der vurderer, om fremtidige ændringer på husdyrbruget skal udløse krav om tillæg til miljøgodkendelsen.

## 1.4 Gyldighed og retsbeskyttelse

### Hvornår gælder vilkårene?

Godkendelsen betragtes som påbegyndt udnyttet, når afgørelsen er meddelt i sidste instans. Vilkaere i godkendelsen gælder straks herefter.

Dette gælder dog ikke vilkår, som er en følge af det planlagte byggeri. Disse vilkår gælder først, når byggeriet er gennemført.

### Udnyttelse

Hvis godkendelsen indeholder byggeri, bortfalder godkendelsen for den del af byggeriet, der ikke er afsluttet inden 6 år fra den dato afgørelsen er meddelt.

### Kontinuitet

Hvis godkendelsen har været udnyttet ifølge ovenstående, men herefter ikke har været driftsmæssigt udnyttet, helt eller delvist, i tre på hinanden følgende år, så bortfalder den del af godkendelsen, der ikke har været udnyttet de seneste tre år.

Udnyttelse anses for at foreligge, når mindst 25 pct. af produktionsarealet har været driftsmæssigt udnyttet. Ved driftsmæssig udnyttelse forstås, at der på det pågældende areal produceres mindst 50 pct. af det mulige inden for rammerne af dyrevelfærdskrav eller andre relevante krav.

### Retsbeskyttelse

Tillægget giver retsbeskyttelse i 8 år fra offentliggørelse, dvs. at der er 8 års retsbeskyttelse for nye krav fra tilsynsmyndigheden i denne periode for så vidt angår ændringerne, som er godkendt i dette tillæg.

Miljøgodkendelse med tillæg er fortsat gældende efter retsbeskyttelsesperiodens udløb. Men når der er forløbet mere end 8 år efter, der første gang er meddelt godkendelse, kan tilsynsmyndigheden ændre vilkårene heri ved påbud eller nedlægge forbud imod fortsat drift.<sup>3</sup>

### 1.5 Revurdering

Husdyrbrugets miljøgodkendelse skal, jf. § 40 i *Bekendtgørelse om godkendelse og tilladelse m.v. af husdyrbrug* regelmæssigt og mindst hvert 10. år tages op til revurdering. Den første revurdering skal dog foretages, når der er forløbet 8 år. Første revurdering er planlagt påbegyndt i 2032.<sup>4</sup>

Aalborg Kommune skal dog tage godkendelsen op til revurdering inden for de 8 år og, når der er offentliggjort en BAT-konklusion, som vedrører den væsentligste del af husdyrbrugets aktiviteter.

Kommunen kan desuden tage godkendelsen op til revurdering inden for de 8 år og om nødvendigt meddele påbud eller forbud, jf. husdyrbruglovens § 40, stk. 2, hvis:

- Der fremkommer nye oplysninger om forureningens skadelige virkning,
- Forureningen medfører miljømæssige skadevirkninger, der ikke kunne forudses ved godkendelsens meddelelse, eller
- Forureningen i øvrigt går ud over det, som blev lagt til grund ved godkendelsens meddelelse
- Der sker væsentlige ændringer i den bedst tilgængelige teknik, således at der skabes mulighed for en betydelig nedbringelse af emissionerne, uden at det medfører uforholdsmæssigt store omkostninger, eller
- Det af hensyn til driftssikkerheden i forbindelse med processen eller aktiviteten er påkrævet, at der anvendes andre teknikker.

### 1.6 Offentlighed

Udkastet til tillæg til miljøgodkendelsen har været i 14 dages høring hos ansøger, konsulent og naboer fra 27. maj til 14. juni 2024.

Der er ikke indkommet bemærkninger til det ansøgte.

### 1.7 Offentliggørelse

Tillægget vil blive offentliggjort på <https://dma.mst.dk/> (DMA: Digital MiljøAdministration) den 17. juni 2024.

### 1.8 Klagevejledning

Miljøgodkendelsen kan påklages til Miljø- og Fødevarerklagenævnet af ansøger og enhver, der har individuel væsentlig interesse i sagens udfald, en række foreninger samt organisationer jf. husdyrbruglovens §§ 84 - 87.

---

<sup>3</sup> Jævnfør § 41 i husdyrbrugloven.

<sup>4</sup> Jævnfør § 39 i Bekendtgørelse om godkendelse og tilladelse m.v. af husdyrbrug nr. 2256 af 29/12/2020.

Klagefristen er 4 uger fra den dag afgørelsen er offentliggjort. Klagefristen udløber den 17. juli 2024.

En eventuel klage skal indgives via Klageportalen, som kan findes via hjemmesiden for Nævnenes Hus [Nævnenes Hus \(naevneneshus.dk\)](http://naevneneshus.dk). Vejledning findes på forsiden. Du logger på klageportalen med MitID eller NemID. Klagen sendes gennem klageportalen til den myndighed, der har truffet afgørelsen.

En klage er indgivet, når den er tilgængelig for myndigheden i klageportalen. Når du klager, skal du betale et gebyr. Du betaler gebyret med betalingskort i klageportalen. Gebyret er i 2016-niveau på 900 kr. for privatpersoner og 1.800 kr. for virksomheder og organisationer.

Miljø- og Fødevareklagenævnet skal som udgangspunkt afvise en klage, der kommer uden om Klageportalen, hvis der ikke er særlige grunde til det. Hvis du ønsker at blive fritaget for at bruge Klageportalen, skal du sende en begrundet anmodning til den myndighed, der har truffet afgørelse i sagen. Myndigheden videresender herefter anmodningen til Miljø- og Fødevareklagenævnet, som træffer afgørelse om, hvorvidt din anmodning kan imødekommes.

En eventuel klage har ikke opsættende virkning med mindre Miljø- og Fødevareklagenævnet bestemmer andet. Udnyttelsen af godkendelsen sker dog på ansøgerens eget ansvar (for egen regning og risiko) og indebærer ingen begrænsninger i klagemyndighedens ret til at ændre eller ophæve godkendelsen.

Eventuelt søgsmål (domstolsprøvelse) skal være anlagt inden 6 måneder efter, at afgørelsen er offentliggjort, jf. husdyrbruglovens § 90.

## 1.9 Andre godkendelser, godkendelser og dispensationer

Aalborg Kommune gør opmærksom på, at en miljøgodkendelse efter reglerne i Husdyrbrugloven ikke fritager fra krav om godkendelse, dispensation m.v. efter anden lovgivning som f.eks. byggetilladelse, afledning af tagvand eller lignende.

Husdyrbrugloven indeholder regler om samtidighed i afgørelserne. Dette betyder, at kommunen skal koordinere sagsbehandlingen, så andre afgørelser såsom byggetilladelse skal træffes samtidig med miljøgodkendelsen.

Du har oplyst, at du ikke endnu har søgt om byggetilladelse, da byggeriet først igangsættes senere.

Du skal derfor søge om en separat byggegodkendelse hos Aalborg Kommune.

I forbindelse med denne godkendelse er produktionsarealer placeret i såvel eksisterende som nye bygninger indgået i beregninger og vurderinger. Vi gør opmærksom på, at vi ikke har vurderet, hvorvidt den præcise placering af produktionsarealerne i de medfølgende byggetegninger/skitser lever op til de brandtekniske krav.

Hvis du vil ændre indretningen af de eksisterende bygninger i forhold til den oprindelige brandtekniske godkendelse, kan du henvende dig ved By- & Landskabsforvaltningen, team byggeri på [byggeri@aalborg.dk](mailto:byggeri@aalborg.dk). Hvis du er i tvivl om omfanget af en eventuel ansøgning, da kan du forinden booke en forhåndsdialog via Aalborg Kommunes hjemmeside [www.aalborg.dk](http://www.aalborg.dk) og søge "forhåndsdialog".



For nye bygninger skal brandteknisk redegørelse indsendes sammen med byggeansøgningen.

Bruget får leveret vand fra Ejdrup Vandværk. Inden udvidelsen skal vandværket kontaktes for at høre, om de kan levere det ekstra vand.

Der skal ansøges om godkendelse til udledning af rent tag- og overfladevand fra nybyggeriet. Ansøgningen skal sendes til Aalborg Kommune samtidig med ansøgning om byggegodkendelse.

Nørresundby den 17. juni 2024

Nils Nørgaard

Miljøsagsbehandler

## 2 Beskrivelse af projektet og vilkårsliste

### 2.1 Beskrivelse af projektet

Der er tale om et tillæg til det eksisterende husdyrbrug, som består af et sohold med et samlet produktionsareal på 3.760 m<sup>2</sup>. Husdyrbruget ejes af Boe Jørgensen.

Med tillægget godkendes produktionsarealet udvidet med 1.386 m<sup>2</sup> ved opførelse af en ny drægtighedsstald. Det samlede produktionsareal vil efter udvidelsen er gennemført være 5.074 m<sup>2</sup>.

Derudover skal staldindretningen i farestald 6, 7 og 8 ombygges til kassestier med delvis spaltegulv til diegivende søer

### 2.2 Ændring af vilkår:

Vilkår fra den eksisterende miljøgodkendelse føres videre for alle forhold, som ikke ændres med dette tillæg.

Vilkår 5: Vilkår om staldindretning og anlægstørrelse ændres i overensstemmelse med det ansøgte. Vilkår for der samlede produktionsareal stiger dermed fra 3.760 m<sup>2</sup> til 5.074 m<sup>2</sup> og staldindretningen i staldafsnit 6, 7 og 8 ændres til kassestier med delvis spaltegulv, som det fremgår af skema i vilkåret.

Der tilføjes et vilkår 6a, om dimensioner, udseende og placering af den ny drægtighedsstald.

Vilkår 12, 13 og 14: For at opnå det vejledende BAT-niveau for ammoniakfordampningen har ansøger foretaget nye beregninger for drift af gyllekølingsanlægget. Dette har medført at køleeffekten skal øges, hvilket medfører længere driftstid af varmepumper.

### 2.3 Vilårsliste

Som forudsætning for godkendelse stilles følgende vilkår for driften på Ejdrupvej 55, 9240 Nibe:

#### Generelle forhold

1. Godkendelsen omfatter husdyrbruget på adresse Ejdrupvej 55, 9240 Nibe.
2. Husdyrbruget skal placeres, indrettes og drives i overensstemmelse med de oplysninger, der fremgår af ansøgningsmaterialet og med de ændringer, der fremgår af godkendelsens vilkår.
3. Der skal til enhver tid forefindes et eksemplar af denne miljøtilladelse med tillæg på husdyrbruget. De vilkår, der vedrører driften, skal være kendt af de ansatte, der er beskæftiget med den pågældende del af driften.
4. Ændringer i ejerforhold (eller hvem der har ansvar for driften) skal meddeles til kommunen.

#### Anlæggets beliggenhed, indretning og anvendelse mm.

5. Stalde og staldafsnit skal indrettes og anvendes som anført i skemaet nedenfor. Stalde og produktionsarealer skal placeres således som det fremgår af situationsplanen, bilag 2.

Stalde og produktioner						
Staldnavn	Staldstørrelse (m <sup>2</sup> )	Ventilation	Kildehøjde	Produktion	Antal måneder udegående	Produktionsareal (m <sup>2</sup> )
Ansøgt drift						
Løbestald	734	Mekanisk ventilation	6 m	(#617835) Søer, golde og drægtige. Individuel opstaldning, delvis spaltegulv	0	567
Farestald	1166	Mekanisk ventilation	6 m	(#617838) Søer, diegivende. Kassestier, fuldspaltegulv	0	661
Drægtighedsstald	1486	Mekanisk ventilation	6 m	(#617844) Søer, golde og drægtige. Løsgående, delvis spaltegulv	0	1200
Farestald 5	368	Mekanisk ventilation	6 m	(#617847) Søer, diegivende. Kassestier, fuldspaltegulv	0	202
Farestald 2	405	Mekanisk ventilation	6 m	(#617851) Søer, diegivende. Kassestier, fuldspaltegulv	0	90
				(#617850) Søer, diegivende. Kassestier, delvis spaltegulv	0	210
Farestald 3	310	Mekanisk ventilation	6 m	(#617856) Søer, diegivende. Kassestier, fuldspaltegulv	0	183
Farestald 4	54	Mekanisk ventilation	6 m	(#617859) Søer, diegivende. Kassestier, fuldspaltegulv	0	40
Farestald 8	307	Mekanisk ventilation	6 m	(#617862) Søer, diegivende. Kassestier, delvis spaltegulv	0	75
Farestald 6	299	Mekanisk ventilation	6 m	(#617865) Søer, diegivende. Kassestier, delvis spaltegulv	0	193
Farestald 7	196	Mekanisk ventilation	6 m	(#617868) Søer, diegivende. Kassestier, delvis spaltegulv	0	169
Babystald	37	Mekanisk ventilation	6 m	(#617871) Smågrise. Toklimastald, delvis spaltegulv	0	35
Hestestald	874	Blandet ventilation	3 m	(#617874) Heste. Dybstrøelse	0	63
Drægtighedsstald 2	1715	Mekanisk ventilation	6 m	(#625440) Søer, golde og drægtige. Løsgående, delvis spaltegulv	0	1386
Sum						5074

6. Der skal til enhver tid kunne fremvises dokumentation, der kan vise sammenhæng mellem dyrehold og godkendt produktionsareal jf. ovenstående skema.
- 6a. Den ny drægtighedsstald 2 må være 36 m x 48 m og skal opføres i forlængelse af løbe og farestalden (som vist på situationsplanen, se bilag). Staden skal have samme højde og farver som den eksisterende bygning.
7. Gødningsopbevaringsanlæg skal indrettes og anvendes som anført i skemaet og placeres som det fremgår af bilag 2:

Anlæg	Navn	Byggeår	Overfladeareal	Rumfang	Overdækning
Gyllebeholdere	Tank 1	1987	197 m <sup>2</sup>	820 m <sup>3</sup>	Flydelag
	Tank 2	1996	357 m <sup>2</sup>	1.550 m <sup>3</sup>	Flydelag
	Tank 3	2018	858 m <sup>2</sup>	4.000 m <sup>3</sup>	Teltdug

### Gyllebeholdere og håndtering af gylle

8. Håndtering af gylle skal foregå under opsyn, så spild undgås.
9. Efter endt omrøring og udkørsel skal telt lukkes igen umiddelbart efter. Skader på den faste overdækning skal straks repareres, så overdækningen altid er helt tæt.
10. Påfyldning af gylle ved gyllebeholderen skal ske med gyllevogn med påmonteret sugetårn/pumpetårn.

### Ventilation

11. Ventilatorer skal renholdes efter behov – mindst én gang om året – samt vedligeholdes og efterses i henhold til producentens anvisninger for det pågældende anlæg. Ved driftsstop skal skaden udbedres, og systemet skal hurtigst muligt være i drift.

### Gyllekøling

12. Gyllekanalerne i drægtighedsstalden, i alt 500 m<sup>2</sup>, skal køles med en effekt, som giver 22 % ammoniakreduktion. Varmepumpen skal levere en køleeffekt på mindst 16,6 W/m<sup>2</sup>, og levere en årlig køleeffekt på 138.875 kWh. Jf. beregninger i miljøkonsekvensrapporten (bilag 1).

13. Gyllekanalerne i løbe/farestalden, i alt 1.050 m<sup>2</sup>, skal køles med en effekt, som giver 22 % ammoniakreduktion. Varmepumpen skal levere en køleeffekt på mindst 30,2 W/m<sup>2</sup>, og levere en årlig køleeffekt på 277.780 kWh. Jf. beregninger i miljøkonsekvensrapporten (bilag 1).
14. Varmepumperne skal være forsynet med timetæller til dokumentation af årlig driftstid.
15. Gyllekølingsanlægget skal være forsynet med et trykovervågningssystem, en alarm samt en sikkerhedsanordning, der i tilfælde af lækage stopper gyllekølingsanlægget. Gyllekølingsanlægget må ikke kunne genstarte automatisk.
16. Ved udskiftning af varmepumpe, skal dokumentation for køleeffekt på gyllekøleanlæg indsendes til tilsynsmyndigheden før anlægget tages i drift.
17. Der skal indgås en skriftlig aftale med en godkendt montør med VPO-certifikat eller tilsvarende certificering om kontrol og service af gyllekølingsanlægget mindst én gang årligt.  
  
Den årlige kontrol skal som minimum bestå af følgende:
  - afprøvning og funktionssikring af trykovervågningssystemet, alarmerne samt sikkerhedsanordningen
  - kontrol af kølekredsens ydelse
  - aflæsning og registrering af driftstimer.
18. Ved tilsyn skal der kunne fremvises dokumentation for anlæggenes specifikationer, og, at den årlige køleeffekt er opnået. Dokumentationen skal opbevares i minimum 5 år.
19. Enhver form for driftsstop skal noteres i logbog med angivelse af årsag og varighed. Tilsynsmyndigheden skal underrettes ved driftsstop, der har en varighed på mere end 2 uger.
20. Registreringen fra logbogen, den skriftlige kontrolaftale, de årlige kontrolrapporter samt øvrige servicereporter, skal opbevares på husdyrbruget i mindst fem år og forevises på tilsynsmyndighedens forlangende.

#### **Rengøring af staldanlæg, herunder vandforbrug**

21. Der skal til stadighed tilstræbes en god staldhygiejne, herunder sikres at stier og båse holdes tørre, samt at staldene og fodringsanlæg holdes rene.

#### **Afløsf forhold for restvand, herunder regnvand**

22. Restvand fra rengøring af stalde og lignende skal ledes til opsamlingsbeholder eller gyllesystem og må herefter anvendes i overensstemmelse med bestemmelserne for restvand i husdyrgødningsbekendtgørelsen. Opsamlingsbeholderen skal have en kapacitet svarende til mindst en afvaskning af staldene.
23. Al vask af maskiner, redskaber og sprøjte skal foregå på en godkendt vaskeplads.
24. Al vask af dyretransportvogn/biler samt maskiner og redskaber, hvorfra der kan komme gødningsrester, skal foregå på støbt/tæt plads med opsamling og bortledning af restvandet til opsamlingsbeholder eller gyllesystemet i overensstemmelse med landbrugets byggeblade. Hvis der er risiko for, at vandet fra pladsen kan indeholde rester af olie, skal restvandet passere et sandfang og evt. olieudskiller, før vandet ledes til opsamling. Pladsen kan anvendes til påfyldning af marksprøjte og udvendig vask af denne, hvis pladsen tillige overholder reglerne, herunder afstandsbestemmelserne m.v., i vaskepladsbekendtgørelsen. Pladsen skal være godkendt af Aalborg kommune.

### **Bortskaffelse af affald**

25. Der skal føres register over husdyrbrugets affald, fx i form af kvitteringer for bortskaffelse af de enkelte affaldsfraktioner. Registeret skal indeholde oplysninger om fraktion, art, mængde og sammensætning af det producerede affald. Registeret eller kvitteringer for bortskaffelse af affald skal opbevares i 5 år og forevises ved tilsyn.
26. Spildolie og farligt affald skal opbevares i egnede beholdere med tætsluttende låg. Beholderne skal placeres på en fast, tæt bund med opkant eller i en spildbakke. Opsamlingskapaciteten skal svare til volumen på den største beholder. Oplagspladsen skal som minimum være overdækket med et halvtag.

### **Opbevaring af kemikalier, olie, handelsgødning og hjælpestoffer**

27. Olietromler mv. skal placeres på en fast, tæt bund med en opkant eller i en spildbakke. Opsamlingskapaciteten skal svare til volumen på den største beholder. Oplagspladsen skal som minimum være overdækket med et halvtag.
28. Kemikalier til rengøring af stalde skal opbevares i et rum med afløb til gyllesystemet eller separat opsamlingsbeholder. Kemikalierne kan alternativt opbevares i et rum uden afløb. I så fald skal kemikalierne opbevares i en spildbakke med en opsamlingskapacitet svarende til volumen på den største beholder.
29. Opbevaring af diesel/fyringsolie i overjordiske tanke skal til enhver tid ske i en typegodkendt beholder, som er opstillet i henhold til typegodkendelsen, og der må ikke være mulighed for afløb til jord, kloak, overfladevand eller grundvand. Overjordiske tanke skal sikres mod påkørsel.
30. Tankning af diesel skal til enhver tid ske på en plads med fast og tæt bund, således at spild kan opsamles, og således, at der ikke er mulighed for afløb til jord, kloak, overfladevand eller grundvand.
31. Handelsgødning skal opbevares på fast bund.

### **Uheld og risici**

32. Ved driftsuheld, hvor der opstår risiko for forurening af miljøet, er der pligt til øjeblikkeligt at anmelde dette til Alarmcentralen, tlf.: 112 og efterfølgende straks at underrette Aalborg Kommune, Miljø- og Energiforvaltningen på tlf.: 99 31 20 00.
33. Der skal forefindes en opdateret beredskabsplan på husdyrbruget, som fortæller, hvornår og hvordan der skal reageres ved uheld, som kan medføre konsekvenser for det eksterne miljø. Planen skal være tilgængelig og synlig for husdyrbrugets ansatte og øvrige, der færdes på husdyrbruget. Beredskabsplanen er vedlagt som bilag 4.

### Lugt

34. Husdyrbruget skal drives og renholdes, så lugtgener begrænses mest muligt.
35. Hvis tilsynsmyndigheden vurderer, at driften af husdyrbruget giver anledning til væsentligt flere lugtgener for de omkringboende end forventet, skal husdyrbruget lade udarbejde en handlingsplan for at nedbringe lugtgenerne, herunder evt. foretage lugtmålinger. Inden dokumentationsprogrammet iværksættes, skal det godkendes af tilsynsmyndigheden, og undersøgelsens omfang vil efter konkret vurdering blive fastsat af tilsynsmyndigheden. Alle udgifter i forbindelse med ovennævnte afholdes af husdyrbruget.
36. Viser ovennævnte dokumentation, at der er væsentlige lugtgener, skal de afhjælpende foranstaltninger udføres efter nærmere aftale med tilsynsmyndigheden.
37. Kravet om dokumentation af lugtforholdene kan højst fremsættes en gang årligt, medmindre den seneste kontrol viste, at lugtemissionen ikke kan overholdes.

### Fluer og andre skadedyr

38. Der skal på husdyrbruget foretages effektiv fluebekæmpelse som minimum i overensstemmelse med de til enhver tid gældende retningslinjer for fluebekæmpelse.
39. Opbevaring af foder skal ske på sådan en måde, så der ikke opstår risiko for ophold af skadedyr (rotter m.v.).

### Transport

40. Ved transport af gylle på offentlige veje skal gyllevognens åbninger være forsynet med låg eller lignende, så spild ikke kan finde sted. Skulle der alligevel ske spild, skal dette straks opsamles.

### Støj



41. Husdyrbrugets bidrag til støjbelastningen må ikke overstige følgende værdier målt ved nabobeboelsen eller dennes opholdsarealer:

Områdetype	Man-fre kl. 7-18 Lørdag kl. 7-14	Man-fre kl. 18-22 Lør kl. 14-22 Søn- og helligdag kl. 7-22	Alle dage kl. 22-7	Alle dage kl. 22-7
	Gns. værdi over referencetidsrummet			Maksimal Værdi
Det åbne land (inkl. landsbyer og landbrugsarealer)	55 dB(A)	45 dB(A)	40 dB(A)	55 dB(A)

Vejledning om ekstern støj fra virksomheder. Miljøstyrelsens vejledning nr. 5 af november 1984.

42. Husdyrbruget skal for egen regning dokumentere, at støjvilkår overholdes, hvis tilsynsmyndigheden finder generne væsentlige.
43. Støjmålinger skal udføres som beskrevet i Miljøstyrelsens til enhver tid gældende støjbe-regningsvejledning og foretages i punkter, som forinden aftales med tilsynsmyndigheden.

### Støv

44. Driften må ikke medføre støvgener udenfor husdyrbrugets arealer.

### Ophør

45. Ved husdyrbrugets ophør skal der udføres følgende forureningsbegrænsende foranstaltninger.
- Gyllebeholder, fortank med rørsystemer, gyllekanaler mv. skal tømmes og rengøres.
  - Staldafsnit, lader og pladser skal rengøres.
  - Olietanke tilknyttet husdyrbruget skal tømmes.
  - Oplag af husdyrgødning og foder skal bortskaffes
  - Farligt affald, restkemikalier, olieaffald, medicinaffald mv. skal bortskaffes i henhold til Aalborg Kommunes affaldsregulativer. (se afsnittet om affald).

I tilfælde af at dele af husdyrbruget anlæg fortsat skal anvendes skal kommunen kontaktes til vurdering af omfanget af ovenstående foranstaltninger.

### **3 Bilagsliste**

Bilag 1: Projektbeskrivelse

Bilag 2: Situationsplan

Bilag 3: Afløbsplan

Bilag 4: Nærmeste naboer

Bilag 5: Beredskabsplan

**Ansøgning om tillæg til  
miljøgodkendelse  
for**

**soholdet**

**Ejdrupvej 55**

**9240 Nibe**

## Datablad

Ansøger og ejer	Boe Jørgensen Ejdrupvej 55 9240 Nibe Mail: boejoergensen@gmail.com
	Kontaktperson på miljø sagen: Boe Jørgensen Mobil: 2020 5809 Mail: boejoergensen@gmail.com
Husdyrbrugets adresse	Ejdrupvej 55, 9240 Nibe
CVR-nummer	26933188
CHR-nummer	97874
Kommune	Aalborg Kommune
Ejendomsnummer	8510626290
Matrikel-nr.	22, Kelddal Gde, Blære, m.fl.
Andre husdyrbrug drevet af ansøger	Kyømarksvej 6, 9240 Nibe Bolsmarksvej 2, 9240 Nibe Langmøllealvej 9, 9240 Nibe Hvalpsundvej 23a, 9240 Nibe Hvalpsundvej 11, 9240 Nibe Borupvej 100, 9240 Nibe Gunderstedvej 57, 9240 Nibe
Biaktiviteter	Ingen
Ansøgningsskema	240534
Konsulent	Miljø & Natur Landbrugsrådgivning – CVR 25914562 Jakob Altenborg Cand.Scient i biologi. <a href="mailto:jakob@miljoeognatur.dk">jakob@miljoeognatur.dk</a> , mobil 26259791 Byrumvej 30, 9940 Læsø

## **Forord**

### Miljøkonsekvensrapport

Denne rapport beskriver de miljømæssige konsekvenser ved det ansøgte projekt på Ejdrupvej 55. Det ansøgte omfatter etablering af ny drægtighedsstald og ændring af eksisterende stalde til farestalde.

Rapporten er en miljøkonsekvensrapport. Rapporten behandler de potentielle væsentlige miljøpåvirkninger.

Rapporten indeholder en beskrivelse og vurdering af den sandsynlige væsentlige indvirkning på miljøet, som det ansøgte vurderes at medføre. Rapporten danner grundlaget for kommunens afgørelse om miljøgodkendelse for ejendommen.

## **Ikke teknisk resumé**

Ansøger (ejer) søger om at etablere en ny drægtighedsstald på 1715 m<sup>2</sup> samtidig ændres 3 eksisterende stalde til farestalde på Ejdrupvej 55, 9240 Nibe.

Ejendommen er beliggende i det åbne land ca. 1,6 km vest for Vegger som er den nærmeste byzone i området. Der er ca. 3 km til nærmeste samlede bebyggelse – Gundersted.

Lugtemissionerne i forhold til enkelt bolig (nabo), samlet bebyggelse og byzone er overholdt.

Der er i godkendelsen beskrevet forhold som støv, skadedyr, affald, lys og indkørselsforhold og hvorledes man vil sikre, at det ikke giver problemer i forhold til omkringboende. Da der ikke er tale om udvidelse eller ændring af produktionen i forhold til den nuværende produktion, skønnes det ikke at give anledning til øgede gener for omkringboende.

Beregningerne er foretaget, så der tages højde for de værst tænkelige emissioner af ammoniak og lugt ved evt. ændringer i staldene. For husdyrbruget er der krav om at anvende den bedst tilgængelige teknik i forhold til at begrænse ammoniakfordampningen. Dette er i lovgivningen omsat til et bestemt krav til mængden af ammoniak, der må komme fra husdyrbruget.

Beregningerne viser, at hverken natur beskyttet efter danske nationale regler eller efter EU-regler, vil modtage mere ammoniak end de grænser, der er sat herfor i lovgivningen. Grænserne er langt fra nået.

Datablad .....	2
Forord .....	3
Ikke teknisk resumé .....	4
B. Oplysninger om husdyrbruget og det ansøgte .....	7
Tidligere godkendelser .....	7
Biaktiviteter .....	7
B.1 Indretning og drift af anlæg mm. ....	7
Opbevaring og håndtering af husdyrgødning.....	8
B.2 Anlægsarbejder, bygningsændringer mm. ....	8
B.3 Forhold til andre husdyrbrug .....	8
B.4 Beliggenhed og omgivelser.....	9
Landskabs og planmæssige forhold .....	10
11.3.15 Større uforstyrrede landskaber .....	11
5.2.6 Beskyttelse af kirkernes fremtræden .....	11
B.5 Ammoniakemission.....	13
Natur .....	13
B.6 Lugtemission .....	16
B.7 Emissioner og genepåvirkninger .....	17
Støj .....	17
Rystelser .....	17
Lys .....	18
Fluer og skadedyr .....	19
Støv .....	19
Transport.....	20
Egenkontrol.....	21
Risici og håndtering.....	21
B.8 Affaldsproduktion og ressourceforbrug .....	22
Fast affald .....	23
Døde dyr .....	24
Spildevandsmængde.....	25
Energiforbrug .....	25
Vandforbrug .....	25
Reststoffer.....	26
Foder .....	26
B.9 Valg af BAT .....	27
B.10 Grænseoverskridende virkninger .....	28
IE-husdyrbrug .....	28
C.1 Foranstaltninger ved ophør.....	28

C.2 Anvendelse af BAT råvarer, energi, vand og management.....	29
Management .....	29
BAT energi.....	30
BAT vand .....	31
BAT – råvarer.....	31
Samlet BAT-vurdering .....	31
C.3 Ikke teknisk resume af væsentlige alternativer .....	32
Miljøkonsekvensrapport .....	33
E.1-a Udformning, dimensioner mm.....	33
E.1-b Forventede indvirkning på miljøet .....	33
Vandmiljø .....	34
Natur .....	34
Naboer/lugt .....	34
E.1-c Risiko for ulykker mm. ....	34
Risici og håndtering.....	35
Beskrivelse af risikominimering .....	35
E.1-d Væsentlige alternativer .....	36
E.2 Ikke teknisk resume .....	36
E.3 Kompetente ekspert.....	36
F.1-a Husdyrbrugets placering .....	36
F.1-b Fysiske karakteristika .....	36
F.1-c Energibehov og forbrug.....	36
F.1-d Reststoffer og emissioner .....	36
F.2 Rimelige alternativer .....	36
F.3 Referencescenarie.....	37
F.4 .....	37
F.5-a Anlæggelse og tilstedeværelse af husdyrbruget .....	38
F.5-b Brugen af naturressourcer .....	38
F.5-c Emission af forurenende stoffer .....	39
F.5-d Faren for sundhed, kulturarv og miljø.....	39
F.5-e Kumulation.....	39
F.5-f Indvirkning på klimaet .....	39
F.5-g Anvendte teknologier .....	39
F.6 Metoder eller beviser .....	39
F.7 Påtænkte foranstaltninger .....	40
F.8 Større ulykker og katastrofer.....	40
F.9 Ikke teknisk resume .....	40
F.10 Referenceliste.....	40
Appendix 1.....	41



## B. Oplysninger om husdyrbruget og det ansøgte

### Tidligere godkendelser

- 2010 - Miljøgodkendelse §12
- 11. juli 2019 – tillæg til miljøgodkendelse
- 2. januar 2020 – Miljøgodkendelse § 16a

### Biaktiviteter

Ingen biaktiviteter

### B.1 Indretning og drift af anlæg mm.

Der er tale om en ejendom med søer og produktion af smågrise. Produktionsarealet udgør samlet 5011 m<sup>2</sup> nettoareal til grise og 63 m<sup>2</sup> nettoareal til heste. Alle stalde er indrettet med delvist spaltegulv, fuldspaltegulv eller dybstrøelse.

De enkelte staldafsnit er opdelt og opmålt efter om afsnittet er adskilt forureningsmæssigt fra andre afsnit. Herefter er anvendt staldenes nettoareal. Nettoarealerne er beregnet ved at udregne størrelsen på en sti og derefter beregne det samlede stiareal. Denne metode vurderes at give det mest korrekte nettoareal.

Udregningerne af produktionsarealer for farestald 6, 7 og 8 samt drægtighedsstald 2 er udspecificeret i appendix 1. De øvrige produktionsarealer er fastlagt i den gældende godkendelse.

Nedenstående skema viser nettoarealet.

Stald navn	Dyretype og staldsystem	Areal ansøgt (m <sup>2</sup> )	Areal Nudrift (m <sup>2</sup> )	Areal 8-årsdrift (m <sup>2</sup> )
Drægtighedsstald	Søer Delvist spaltegulv	1200	1200	1200
Farestald 8	Søer Delvist spaltegulv	75	91	91
Farestald 6	Søer Delvist spaltegulv	193	207	207
Løbestald	Søer Delvist spaltegulv	567	567	567
Farestald	Søer Fuldspalte	661	661	661
Farestald 2	Søer Delvist spaltegulv Fuldspalte	210 90	210 90	210 90
Farestald 3	Søer Fuldspalte	183	183	183
Farestald 4	Søer Delvist spaltegulv	40	40	40
Farestald 5	Søer Fuldspalte Delvis spalte	202	202	202
Farestald 7	Søer	169	132	132

	Delvist spaltegulv			
Babystald	Smågrise Delvist spaltegulv	35	35	35
Drægtighedsstald 2	Søer Delvist spaltegulv	1386	-	-
Hestestald	Heste Dybstrøelse	63	63	-

### Opbevaring og håndtering af husdyrgødning

Gyllebeholder er etableret således at bund og vægge er tætte, og den kan modstå mekaniske, termiske og kemiske påvirkninger. Gyllebeholder tømmes regelmæssigt af hensyn til vedligeholdelse og inspektion. Den største gyllebeholder er overdækket.

Gyllevognene vil fyldes med sugestuds. Herved elimineres mulighederne for gyllesplid i forbindelse med pumpefejl og påfyldning af gyllevogn. Anvendelse af sugestuds betragtes som den mest miljøforsvarlige måde at fylde gyllevognen.

Samlet vurderes gylleopbevaringen at leve op til BAT

Der er en samlet opbevaringskapacitet på ejendommen på 6500 m<sup>3</sup>, som udgøres af to gyllebeholdere på 1500 og 4000 m<sup>3</sup>, samt 1000 m<sup>3</sup> i gyllekanaler og fortanke. Det vurderes ud fra normtal 2023, at der under normale forhold produceres ca. 11.200 m<sup>3</sup> husdyrgødning på ejendommen, og der således ikke tilstrækkelig opbevaringskapacitet på ejendommen. Der mangler ca. 2000 m<sup>3</sup>. Der er ledig kapacitet på andre af bedriftens ejendomme, hvor den resterende gødning opbevares. Beregningen er foretaget med udgangspunkt i 1700 søer.

### Vurdering

Samlet vurderes gylleopbevaringen og håndteringen af gylle at leve op til BAT, herunder følges generel lovgivning på området hvilket omfatter det lovpligtige flydelag på de beholdere der ikke er overdækkede.

Ligeledes vurderes bygningerne størrelse og indretning at leve op til kravene til hold af søer.

### B.2 Anlægsarbejder, bygningsændringer mm.

Der skal etableres en ny stald – drægtighedsstald 2 – på ca. 1700 m<sup>2</sup>. Derudover skal farestald 6, 7 og 8 ændres til farestalde.

Placeringen af bebyggelse fremgår af kortmaterialet i husdyrgodkendelse.dk, samt af indsendte situationsplan.

### B.3 Forhold til andre husdyrbrug

Anlægget er hverken teknisk, forureningsmæssigt eller driftsmæssigt forbundet med andre husdyrbrug.

Der er på den samlede bedrift yderligere 7 ejendomme med opdræt af grise. Disse ejendomme drives særskilt og der er ingen teknisk, forureningsmæssig eller driftsmæssig forbindelse mellem ejendommene. De andre ejendomme er beliggende Kyømarksvej 6, Bolsmarksvej 2, Langmøllealvej 9, Hvalpsundvej 23a, Hvalpsundvej 11, Gunderstedvej 57 og Borupvej 100 – alle 9240 Nibe.

#### B.4 Beliggenhed og omgivelser

I husdyrgodkendelse.dk er angivet afstande til naboer, skel, vej mm. jf. husdyrlovens §§ 6, 7 og § 8.

##### Afstande § 6

Område	Afstand	Beskrivelse	Afstandskrav
Eksisterende eller ifølge kommuneplanens fremtidige byzone eller sommerhusområde	1559 m	Vegger	50 m
Område i landzone, der i lokalplan er udlagt til boligformål, blandet bolig og erhvervsformål eller med henblik på beboelse, institutioner, rekreative formål og lign.	7733 m	Kirketerp	50 m
Nabobeboelse	92 m	Ejdrupvej 51	50 m

##### Afstande § 8

Afstandskravene er vurderet i husdyrgodkendelse.dk. Såfremt at afstandskravet ikke er overholdt vil der være en beskrivelse af hvorfor, men i de tilfælde hvor afstandskravene er overholdt vurderes det ikke at være nødvendigt med yderligere beskrivelse.

Nærmeste...	Afstand meter	Afstandskrav	Afstandskrav overholdes	Beskrivelse
Enkelt vandindvindingsanlæg	612	25 m	Ja	
Fælles vandindvindingsanlæg	335	50 m	Ja	
Vandløb	1014	15 m	Ja	
Dræn	➤ 15	15 m	Ja	Så vidt vides er der ingen dræn. Såfremt der opdages dræn vil de enten blive lagt uden om stalden eller rørene erstatter med faste rør
Sø	56	15 m	Ja	
Privat fælles vej/ offentlig vej	19	15 m	Ja	
Levnedsmiddelvirksomhed	>25	25 m	Ja	

Beboelse på samme ejendom	23	15 m	Ja	Fra farestald 7
Naboskel	54	30 m	Ja	

Afstandene i § 8 er kun gældende for nye anlæg eller i forbindelse med udvidelser/ændringer, som medfører en forøget forurening.

Nærmeste sårbare natur er ligeledes angivet i husdyrgodkendelse.dk.

Afstande til nærmeste naturområder er følgende:

Naturkategori	Afstand meter	Beskrivelse	§7 afstand overholdt
Kategori 1 natur	1161	Overdrev	Ja (mindst 10 m)
Kategori 2 natur	391	Overdrev	Ja (mindst 10 m)

### Vurdering

Som det fremgår af ovenstående, er alle afstandskrav i husdyrgodkendelseslovens §§ 6, 7 og 8 overholdt.

### Landskabs og planmæssige forhold

Ejendommen er beliggende i et område der i kommuneplanen er udlagt som særligt værdifuldt landbrugsområde. Der er i øvrigt ingen væsentlige planmæssige forhold.

Området er præget af landbrugsproduktion og bymæssig bebyggelse.

Anlægget er placeret inden for følgende områder og zoner:

(Kommuneplan 2017-2028)	Ja	Nej
Bevaringsværdige landskaber		X
Uforstyrrede landskaber (Stille- og mørkeområde)		X
Større sammenhængende landskaber	X	
Værdifulde Geologiske områder		X
Kystnærhedszonen		X
Værdifulde kulturarvsområder		X
Kulturhistorisk bevaringsværdig		X
Værdifulde landbrugsområder og store husdyrbrug		X
Økologiske forbindelser		X
Potentielle økologiske forbindelser		X
Naturbeskyttelsesområder		X
Potentielle naturbeskyttelsesområder		X
Natura2000		X
Skovrejsning		X
Lavbundsareal		X
Kirkebyggelinjer	X	
Skovbyggelinjer		X
Strand-, Sø- og Å-beskyttelseslinjer		X

Beskyttede sten- og jorddiger		X
Klitfredning		X
Fund og fortidsminder (Totalliste med både fredede og ikke-fredede. Kun beskyttelseslinjerne indgår i KP. Selve fortidsminderne er en statslig opgave.		X

### 11.3.15 Større uforstyrrede landskaber

De større uforstyrrede landskaber, der er afgrænset på ovenstående kort, skal så vidt muligt friholdes for etablering eller udvidelse af anlæg og støjkluder med en stor påvirkning af omgivelserne. Kan et anlæg ikke undgås, skal det placeres og udformes, så det præger landskabet mindst muligt.

#### Bemærkninger til retningslinjen

Store dele af det åbne land er i dag påvirket af store trafik-, energi-, produktions- eller rekreationsanlæg. Det er få steder, hvor man kan opleve et uforstyrret landskab fri for visuelt dominerende eller støjende anlæg og aktiviteter. Med retningslinjen søges det sikret, at der ikke sker indgreb i de tilbageværende større landskaber, der er upåvirkede af sådanne anlæg. Nye anlæg må i stedet lokaliseres i mere robuste landskaber, der allerede er påvirket af tekniske anlæg.

Der kan med fordel inddrages en landskabskarakteranalyse for det område, der måtte blive berørt og dets omgivelser i en vurdering før der træffes beslutning om større ændringer i de større uforstyrrede landskaber.

De uforstyrrede landskaber er blandt andet en rekreativ ressource. Her kan man bevæge sig over store afstande, uden at blive bremset af barrierer som motorveje eller få blikket over landskabet domineret af anlæg, som tager opmærksomheden fra helheden i naturen og kulturlandskabet. Spredningsmulighederne for en række dyrearter kan også være bedre her, fordi der ikke er barrierer som store vejanlæg og tætte bebyggelser i områderne.

De uforstyrrede landskaber er generelt »almindelige« områder præget af land- og skovbrug, landsbyer, småveje osv. Udpegningen afhænger ikke af særlig landskabelig skønhed. Det kendetegnende er fraværet af dominerende anlæg, der tjener regionale eller nationale formål, men de rummer lokalt orienterede anlæg, det vil også forsyningsanlæg, virksomheder osv. knyttet til lokalsamfundet.

Kirkebyggelinje

#### 5.2.6 Beskyttelse af kirkernes fremtræden

For de på kortet viste kirker skal det i planlægningen og administrationen sikres, at hensynet til kirkernes fremtræden varetages.

#### Bemærkninger til retningslinjen

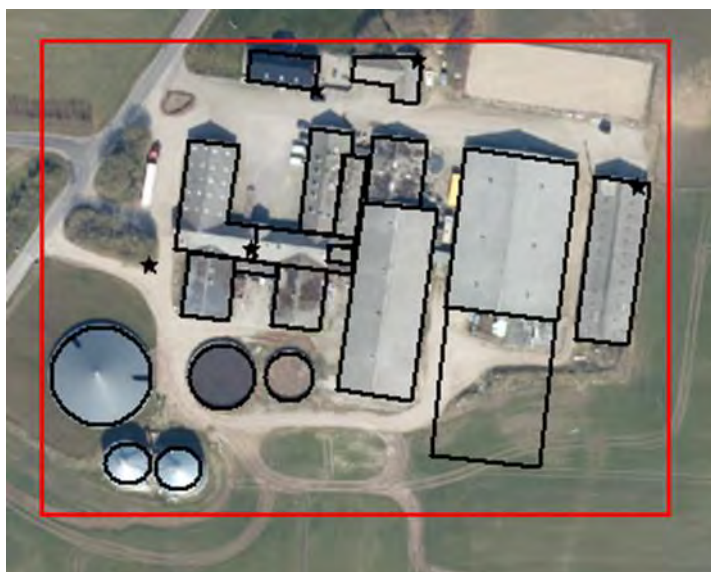
Retningslinjen gælder for kirker i det åbne land. Udpegningen af disse kirker følger naturbeskyttelseslovens (§ 19) definition: At en zone i en radius af 300 meter fra kirkebygningen ikke fuldt ud er udnyttet til bymæssig bebyggelse. Ifølge § 19 må der ikke opføres bebyggelse med en højde over 8,5 meter inden for hele denne zone. Retningslinjen sikrer også kirkeomgivelser uden for 300 meter zonen. Mange typer af anlæg kan virke dominerende eller

skæmmende i kirkernes omgivelser, f.eks. vejbelysning, skiltning eller bygninger ude af proportioner med omgivelserne eller byggeri, der lukker af for en vigtig indsigt til kirken. Retningslinjen skal sikre, at der generelt i planlægningen tages det fornødne hensyn til de kulturværdier, som kirkerne og deres omgivelser rummer. Også i administrationen vedrørende byggeri, vejanlæg, skiltning osv. skal samspillet mellem de ønskede anlæg og kirkerne vurderes, så en uheldig virkning i forhold til kirken undgås.

Tilplantning kan også ødelægge en kirkes markante virkning. Der er derfor udpeget områder, hvor skovrejsning er uønsket i forbindelse med en række kirker i overensstemmelse med [retningslinje 5.2.6](#). Retningslinjen og bestemmelsen i naturbeskyttelseslovens § 19 har til formål at beskytte kirker tilhørende alle trossamfund. Foruden de mange folkekirker findes også en del kirkebygninger tilhørende frimenigheder og andre trossamfund. Nogle af disse kirker har bevaringsværdige arkitektoniske kvaliteter, og de rummer et stykke kulturhistorie. Disse kirker findes primært i byer og landsbyer, i mindre grad i det åbne land. Disse kirkebygningers kulturhistoriske og bygningsmæssige værdier skal sikres på lige fod med folkekirkerne. Ved om- eller tilbygning er det bedre at bygge på eller bygge om, - eller det kan være bedre at bygge nyt og lade det gamle stå urørt.

### Vurdering

Der skal bygges en ny drægtighedsstald på ejendommen. Den nye drægtighedsstald etableres som en forlængelse af eksisterende løbe/forestald, og opføres i sammen materialer og farver som denne. Højden på byggeriet bliver ca. 8 meter. Den nye bygning ligger inden for hvad der kan karakteriseres som den bebyggede parcel som illustreret nedenfor.



Der er således allerede andet byggeri både ved udkig fra kirken (blå pile) der ligger nordvest for ejendommen, og ved indkik til kirken fra sydøstlige retninger (røde pile). Desuden vurderes den almindelige opfattelse af anlægget fra vestlige og østlige retninger (gule pile) ikke ændres væsentligt som følge af udvidelse, da der fra alle retning i forvejen er placeret bygninger enten i forgrunden eller baggrunden.



Det er derfor vurderet at den samlede påvirkning af området – både i relation til landskab og i forhold til kirkebyggelinjen er minimal, og at der ikke vil ske en væsentlig visuel påvirkning som følge af udvidelsen.

### Samlet vurdering

Produktionen overholder alle afstandskrav, og projektet vurderes at være i overensstemmelse med kommuneplanens rammer.

### B.5 Ammoniakemission

Den totale ammoniakemission fra ejendommen udgør 5107 kg N/år, hvilket er en stigning på 655 kg N/år i forhold til den tilladte drift og 894 kg N/år højere i forhold til 8-årsdriften.

### Natur

Påvirkning af den omkringliggende natur gennem deposition af ammoniak kan i visse tilfælde medføre en væsentlig påvirkning af naturen. Der er dog opstillet en række krav og kriterier for hvornår en påvirkning er væsentlig, og bedriften overholder disse krav til alle særligt sårbare kategori 1 og 2 naturtyper i området.

Naturtyper	Fastsat beskyttelsesniveau
------------	----------------------------

<p>Kategori 1. § 7 stk. 1, nr. 1 Ammoniakfølsomme naturtyper (bilag 3 pkt. D), beliggende <i>inden</i> for Natura 2000-område og omfattet af udpegningsgrundlaget og kortlagt, samt heder og overdrev i øvrigt, som er beliggende <i>inden</i> for et Natura 2000-område og omfattet af naturbeskyttelseslovens § 3.</p>	<p>Max. <b>totaldeposition</b> (afhængig af antal husdyrbrug i nærheden* af naturområdet): 0,2 kg N/ha/år ved &gt; 1 husdyrbrug 0,4 kg N/ha/år ved 1 husdyrbrug 0,7 kg N/ha ved 0 husdyrbrug.</p>
<p>Kategori 2. § 7 stk. 1, nr. 2 Ammoniakfølsomme naturtyper (bilag 3 pkt. D) beliggende <i>uden</i> for internationale naturbeskyttelses-områder: Højmoser, lobeliesøer, heder større end 10 ha samt overdrev over 2,5 ha der er omfattet af naturbeskyttelseslovens § 3.</p>	<p>Max. <b>totaldeposition</b> på 1,0 kg N/ha pr. år.</p>
<p>Kategori 3. Heder, moser og overdrev, som er beskyttet af naturbeskyttelseslovens § 3 men som er beliggende uden for Natura 2000-områder, samt ammoniakfølsomme skove større end 0,5 ha og mere end 20 m brede.</p>	<p>Max. <b>merdeposition</b> på 1,0 kg N/ha pr. år. Kommunen kan tillade en merdeposition, der er større end 1,0 kg N/ha pr. år, men ikke stille krav om mindre merdeposition end 1,0 kg N/ha pr. år.</p>

\*Antallet af husdyrbrug i nærheden for kategori 1-natur, opgøres som en summering af:

- 1) antallet af husdyrbrug med en emission på mere end 150 kg NH<sub>3</sub>-N pr. år inden for 200 m,
- 2) antallet af husdyrbrug med en emission på mere end 450 kg NH<sub>3</sub>-N pr. år inden for 200-300 m,
- 3) antallet af husdyrbrug med en emission på mere end 750 kg NH<sub>3</sub>-N pr. år inden for 300-500 m,
- 4) antallet af husdyrbrug med en emission på mere end 1.500 kg NH<sub>3</sub>-N pr. år inden for 500-1.000 m, og
- 5) antallet af husdyrbrug med en emission på mere end 5.000 kg NH<sub>3</sub>-N pr. år inden for 1.000-2.500 m.

Nedenstående skema viser depositionen til de forskellige naturkategorier som totaldeposition (kategori 1 og 2 natur) og som merdeposition (kategori 3 natur). Såfremt bekendtgørelsens afskæringskriterier som angivet i skemaet ovenfor ikke er overholdt vil det enkelte punkt efterfølgende blive beskrevet yderligere og vurderet. Er kriterierne overholdt vil der ikke blive foretaget yderligere vurderinger.

Naturkategori	Kumulation	Totaldeposition Kg N/ha/år	Merdeposition Kg N/ha/år	Vurdering
Kategori 1 natur	1	0,2	-	Nærmeste kategori 1 natur ligger over 1 km nord for ejendommen. Produktionen medfører deposition i området på 0,2 kg N/ha/år og bekendtgørelsens krav til totaldeposition til kategori 1 natur overholdes. Det vurderes at produktionen ikke medfører en væsentlig påvirkning af området. Kumulation er ligeledes vurderet.
Kategori 2 natur		0,6-1,0	-	Nærmeste kategori 2 natur ligger ca. 500 meter sydøst for ejendommen. Bekendtgørelsens krav til totaldeposition til kategori 2 natur overholdes. Det



				vurderes at produktionen ikke medfører en væsentlig påvirkning af området.
Kategori 3 natur		0,2-1,1	0,0-0,2	Nærmeste kategori 3 natur ligger øst for ejendommen i form af et overdrev. Merdepositionen set i forhold til 8 års driften udgør 0,2 kg N/ha/år, og bekendtgørelsens afskæringskriterier for kategori 3 natur er dermed overholdt.
Øvrig § 3 natur		Op til 6,1	Op til 0,5	Øvrig § 3 natur påvirkes ikke udover afskæringskriterier på kategori 3 natur.

### Beskyttede arter

Dyr og planter omfattet af bilag IV kan have levested, fødesøgningsområde eller sporadisk opholdssted på eller omkring bedriften og bedriftens arealer. På baggrund af Faglig Rapport nr. 635, 2007 "Håndbog om dyrearter på habitatdirektivets bilag IV" fra Danmarks Miljøundersøgelser, samt Videnskabelig Rapport nr. 50, 2013 "Overvågning af arter 2004-2011" fra Nationalt Center for Miljø og Energi, vurderes det at følgende bilag IV-arter kan have levested, fødesøgningsområde eller sporadisk opholdssted på eller omkring bedriften og udbringningsarealerne.

Navn	Registreret forekomst	Udbredelsesområde
Odder		X
Markfirben		X
Stor vandsalamander		X
Spidssnudet frø	X	
Arter af flagermus		X
Ulv		X

*Arter der kan have levested, fødesøgningsområde eller sporadisk opholdssted omkring anlægget.*

Den nærmeste sø hvor der er registreret bilag IV-arter (spidssnudet frø) ligger i en afstand af ca. 60 meter nord for anlægget. Derudover er der registreret spidssnudet frø i 7 øvrige søer indenfor en afstand af 1300 meter. Området påvirkes med total 6,4 kg N/ha/år og merdepositionen er 0,7 kg N/ha/år.

For de øvrige arter gælder at der ingen aktuelle registreringer er af arterne i området, jf. oplysninger på Naturdata gennem Danmarks miljøportal.

Danmark har jf. Biodiversitetskonventionen forpligtet sig til at standse tabet af biologisk mangfoldighed. Arter, som er forsvundet fra Danmark eller truet af udryddelse er registreret som sådan på Den danske Rødliste.

### Vurdering

Ejendommen overholder alle afskæringskriterier i bekendtgørelsen og det vurderes, jf. forarbejderne til udarbejdelse af afskæringskriterier, at produktionen ikke medfører en påvirkning af den omkringliggende natur.

Ligeledes gælder at det er vurderet at produktionen ikke vil medføre en påvirkning af beskyttede arter. Selvom der kun er 60 meter til nærmeste findested for spidssnudet frø, så sker der som følge af godkendelsen en minimal påvirkning af søen med 0,7 kg N/ha/år. Totaldepositionen er 6,4 kg

N/ha/år, og såfremt at søen er en klarvandet næringsfattig sø, kan det ikke udelukkes at en deposition i den størrelsesorden vil kunne medføre en påvirkning af søen. Det er dog højst usandsynligt at søen, der er beliggende i et landbrugsopland, vil være næringsfattig. Registreringen af spidssnudet frø er også sket under de eksisterende forhold i søen, forhold der ikke ændres væsentligt som følge af godkendelsen. Derfor vurderes tilstedeværelsen af spidssnudet frø at være foreneligt med den produktion der er på ejendommen og det forhold at der gives en tilladelse på ejendommen vil ikke medføre en øget påvirkning af arten.

## B.6 Lugtemission

Enhver husdyrproduktion giver anledning til lugt inden for de nærmeste omgivelser. Hvor stort et område der påvirkes af lugt, afhænger af hvor mange dyr der er på ejendommen og hvilken art der er tale om. Desuden spiller vindretning, terræn- og beplantningsforhold ind. Lugt stammer primært fra stalden. Desuden kan lugt forekomme i forbindelse med arbejde med husdyrgødning og udbringning heraf.

Lugtemissionen i nudrift og ansøgt drift er beregnet i IT-ansøgningssystemet [www.husdyrgodkendelse.dk](http://www.husdyrgodkendelse.dk). og er angivet i skemaet herunder:

	Lugt (LE/s)	Lugt (OU/s)	Faktisk lugt (LE/s)	Faktisk lugt (OU/s)
Nudrift	22747	48951	22747	48951
Ansøgt drift	26577	62318	26577	62318
<b>Forskel</b>	3830	13367	3830	13367

Som angivet i tabellen er stiger lugt fra produktionen i forbindelse med godkendelsen.

Lugtemission i Odour Units (OU) beregnes med OML-modellen og i Lugt Enheder (LE) med FMK-modellen. Begge modeller beregner spredningen af lugtemissionen fra husdyrbruget på grundlag af produktionsarealets størrelse og lugtemissionsfaktorerne for den eller de pågældende dyretyper og staldsystemer fastsat i hhv. OU og LE, jf. husdyrgodkendelsesbekendtgørelsens bilag 3, B. Faktisk lugt er den beregnede lugtafgivelse til omgivelserne, efter at eventuelle teknologier til reduktion af lugtemission er inkluderet i beregningerne.

Der er ligeledes foretaget beregninger af lugtpåvirkningen til husdyrbrugets nærmeste naboer i [www.husdyrgodkendelse.dk](http://www.husdyrgodkendelse.dk). Den beregnede geneafstand for områdetyperne nabobeboelse, byzone og samlet bebyggelse fremgår af nedenstående tabel:

Bebyggelse	Kumulation Antal	Model	Korrigeret geneafstand (m)	Vægtet afstand til bebyggelse (m)	Genekriterie overholdt
Ejdrupvej 51 (enkelt bolig)	0	FMK	163	164	Ja
Skovvænget 42 (samlet bebyggelse)	0	Ny	384	3296	Ja
Blære (byzone)	0	Ny	544	1629	Ja

### Kumulation

I forhold til naboer gælder ligeledes et kumulationsprincip, hvor kravene skærpes såfremt der ligger andre produktioner med en ammoniakemission over 750 kg indenfor en afstand af 100 meter fra enkeltliggende naboer eller 300 meter fra samlet bebyggelse eller byzone.

Der ligger ikke andre produktioner indenfor disse afstande og derfor er kumulationen med andre husdyrbrug ikke vurderet.

Boligerne på ejendomme med landbrugspligt er ikke omfattet af det generelle beskyttelsesniveau. Det vil sige, at de ikke indgår i vurdering af, om der ligger enkeltboliger eller samlet bebyggelse inden for de beregnede geneafstande. Det samme gør sig gældende for boliger ejet af den driftsansvarlige for husdyrbruget. Ejstrupvej 53 ejes af den driftsansvarlige for husdyrbruget.

### **Vurdering**

Produktionen overholder bekendtgørelsens lugtgenekrav, og dermed vil der ikke være en belastning af området udover hvad der kan accepteres.

## **B.7 Emissioner og genepåvirkninger**

### **Støj**

Beskrivelse af støjkloder

Der kan forekomme støjkloder fra:

- Foderanlæg og kompressor
- Ventilation
- Transport til og fra ejendommen
- Periodevis støj i forbindelse med markdrift
- Korntørring

Driftsperiode for støjkloder

Det tilstræbes, at støjende aktiviteter afholdes i tidsrummet 7-18. Dog med undtagelse af den periodevise markdrift, hvor virksomheden er afhængig af vejret.

Der anvendes tørfoder og der er automatisk fodring 4 gange pr. dag. Blanding af foder foregår i foderladen. Kompressoren er afskærmet således at støjen reduceret. Mølle og blandeanlægget er placeret indendøre i foderladen.

Ventilationen er stort set altid i drift, da det er nødvendigt i forhold til indeklimaet i staldene. Ventilationen renholdes for både at reducere elforbruget og for at reducere støj.

For så vidt angår støj fra landbrugsmaskiner vil der dagligt forekomme kørsel, samt jævnlig transporter med lastbil. Herudover vil der forekomme sæsonbetonet kørsel ved gylleudbringning og markarbejde.

Tiltag mod støjkloder

Støj søges generelt dæmpet ved valg af støjsvag teknologi og afskærmning. Endvidere søges al unødigt tomgangskørsel undgået.

### **Vurdering**

Det vurderes at ejendommens samlede støjbidrag, angivet som det ækvivalente, korrigerede støjniveau i dB(A) i punkter 1,5 m over terræn, målt eller beregnet ved nærmeste beboelses opholdsareal, ikke overskrider Miljøstyrelsens vejledende grænseværdier for støj, og den ansøgte drift af ejendommen kan ske uden væsentlig gene for omkringboende.

### **Rystelser**

Virksomhedens bidrag til niveauet for vibrationsniveauet (dB re 10<sup>-6</sup> m/s<sup>2</sup>) målt som det maksimale KB-vægtede accelerationsniveau med tidsvægtning S må ikke overstige værdierne i Lavfrekvent støj, infralyd og vibrationer i eksternt miljø Orientering fra Miljøstyrelsen, nr. 9 1997,

Anvendelse	Tidspunkt	Vægtet accelerationsniveau L <sub>aw</sub> i dB
Boliger i boligområder (hele døgnet)	Hele døgnet	75
Boliger i blandet bolig/erhvervsområde	18-7	75
Børneinstitutioner og lignende	I åbningstiden	75
Boliger i blandet bolig/erhvervsområde	7-18	80
Kontorer, undervisningslokaler og lignende	Hele døgnet	80
Erhvervsbebyggelse	Hele døgnet	85
Kontorer og tilsvarende lokaler i erhvervsbebyggelse, hvor der foregår følsomme aktiviteter	Hele døgnet	80

Anvendelse	Tidspunkt	A-vægtet lydtryksniveau (10-160 Hz), dB	G-vægtet lydtryksniveau dB
Beboelsesrum, herunder børneinstitutioner og lignende	18-7	20	85
	7-18	25	85
Kontorer, undervisningslokaler, og lignende støjfølsomme rum	Hele døgnet	30	85
Erhvervsbebyggelse	Hele døgnet	35	90

Brug af maskiner i landbruget kan i nogle tilfælde give anledning til vibrationsgener. Dette vil typisk være rystelser maskinføreren udsættes for, fremfor rystelser der giver gener for det omgivende miljø. Denne type rystelser er en arbejdsmiljøfaktor og vurderingen af dette forhold indgår i arbejdspladsvurderingen (APV) og behandles ikke nærmere her.

### Vurdering

I forbindelse med transporter kan der muligvis være vibrationer fra køretøjerne. Dette vil dog ikke være i et omfang der overstiger, hvad der almindeligvis må forventes fra kørsler på landets veje. Der er ikke nabobeboelser beliggende umiddelbart op til veje eller indkørsler. Rystelser fra ejendommen eller transporter i forbindelse med driften af denne forventes derfor ikke at give gener for omgivelserne, og det vurderes at grænseværdierne overholdes til alle områder nævnt i ovenstående tabeller.

### Lys

#### Lysforhold

Belysning af anlæg: Der vil være et vist lysudfald fra bygningernes vinduer, samt fra udendørsbelysning ved udleveringsrampe og ved foderindlevering.

Lyset i staldene er tændt i forbindelse med fodring af grisene og ophold i staldene.

Forurenings- og genebegrænsende foranstaltninger

Lysset vil udelukkende være tændt på det niveau som enten er foreskrevet af anden lovgivning eller i det omfang det er nødvendigt i forbindelse med ophold i staldene.

Udendørsbelysning vil være tilkoblet bevægelsessensorer eller automatisk slukning.

### **Vurdering**

Det ansøgte projekt vil ikke medføre væsentligt ændret spredning af lys fra anlægget. Det forventes ikke, at ejendommens belysning vil påvirke omgivelserne i negativ retning.

### **Fluer og skadedyr**

#### Skadedyr

Generel bekæmpelse af skadedyr

Bekæmpelse af skadedyr foretages efter Aarhus Universitet, Institut for Agroøkologi fastsatte retningslinjer.

#### Fluegener

Kemisk fluebekæmpelse foretages efter Aarhus Universitet, Institut for Agroøkologi. Herudover anvendes der rovfluer.

#### Rottebekæmpelse

Bekæmpelse af rotter foretages efter Aarhus Universitet, Institut for Agroøkologi retningslinjer. Desuden følges de forbyggende foranstaltninger, som er fastlagt i Bekendtgørelse om bekæmpelse af rotter mv. (Bek. nr. 611 af 23. juni 2001). Der er fast aftale med Killtin.

### **Vurdering**

Det vurderes, at der med ovenstående udføres en effektiv og tilfredsstillende flue- og skadedyrsbekæmpelse.

### **Støv**

Den primære støvkilde er støv fra ventilationsanlæg. Der er overbrusning i alle stalde som reducerer støvproduktionen.

Der kan forekomme støv fra kørsel på de omkringliggende arealer og veje ved staldanlæggene, endvidere vil der være en mindre støvgene ved indlæsning af tilskudsfoder og mineraler.

#### Forurenings- og genebegrænsende foranstaltninger

Der vil i det daglige være fokus på at minimere støvgener udenfor husdyrbruget, og i forbindelse med færdsel på ikke befæstede veje, vil der være særligt fokus omkring ejendommen beliggende nær ved vejene.

### **Vurdering**

På baggrund af afstanden til de umiddelbare naboer og husdyrbrugets fokus på minimering af støvgener i forbindelse med foderopbevaring og håndtering samt transporter, vurderes det, at det ansøgte ikke vil medføre væsentlige gener for omgivelserne som følge af støv.

## Transport

Transporter	Før godkendelse	Efter godkendelse
	Antal/ år	Antal/ År
Transport af tilskudsfoder	36	36
Korn	125	125
Afhentning slagtesvin og smågrise	52	52
Afhentning af slagtesøer	52	52
Afhentning af døde dyr	52	52
Halm	15	15
Udbringning husdyrgødning - gylle	382	448
Affald	30	30
Brændsel	20	20
Transporter i alt	764	830

### Vurdering af transportveje til og fra ejendommen

Alt transport til og fra ejendommen med direkte adgang til den offentlige vej Ejdrupvej. Langs med Ejdrupvej findes der andre beboelser. Der kan forekomme gyllekørsel mm. langs andre veje, hvor der ligger beboelser, og her vil der være opmærksomhed omkring transporten, hvilket omfatter henstillinger til maskinstation om at reducere fart og om at udvise generelt hensyn til naboer.

Størstedelen af transporterne er af gylle, foder og afhentning af dyr. Samlet set forventes der ingen stigning i antallet af transporter med det ansøgte projekt.

Transporterne forventes hovedsageligt at foregå på hverdage inden for normal arbejdstid, dvs. kl. 7-18, men kan til tider foregå i aften- og nattetimerne. Transport til og fra husdyrbruget vil altid foregå ved hensynsfuld kørsel. Derudover tilstræbes, at al tung transport gennemføres på hverdage indenfor normal arbejdstid.

I højsæsonen for gyllekørsel kan der køres uden for normal arbejdstid, men dette vil foregå under hensyntagen til naboernes nattesøvn, så kørsel tæt på naboerne så vidt muligt ikke foregår senere end kl. 22 eller tidligere end kl. 6 på hverdage og ikke senere end kl. 23 og tidligere end kl. 8 i weekender og på helligdage.

### Vurdering

Da der er tale om gode til- og frakørselsforhold til ejendommen, og der kun en beskedent stigning i antallet af transporter, vurderes det på den baggrund, at transporter til og fra ejendommen ikke medfører væsentligt øgede gener for de omkringboende.

## Egenkontrol

Ansøger har redegjort for følgende egenkontrol:

- Gødningsbeholderne følger reglerne for kontrol minimum hvert 10. år
- En gang årligt udarbejdes "Gødnings- og husdyrindberetning",
- Overvågning af vand og strømforbrug
- Dokumentation for fasefodring og anvendelse af fytase
- Miljøledelsessystem
- E-kontrol 4 gange om året
- Gyllekøling
  - Der indgås en skriftlig aftale med en godkendt montør med VPO certifikat eller tilsvarende certificering om kontrol og service af gyllekølingsanlægget mindst én gang årligt. Den årlige kontrol vil som minimum bestå af følgende:
    - afprøvning og funktionssikring af trykovervågningssystemet, alarmen samt sikkerhedsanordningen, kontrol af kølekredsens ydelse, aflæsning og registrering af driftstimer.
  - Enhver form for driftsstop skal noteres i logbog med angivelse af årsag og varighed. Tilsynsmyndigheden skal underrettes ved driftsstop, der har en varighed på mere end 7 dage.
  - Registreringen fra logbogen, den skriftlige kontrolaftale, de årlige kontrolrapporter samt øvrige servicereporter, skal opbevares på husdyrbruget i mindst fem år og forevises på tilsynsmyndighedens forlangende.

Med ovenstående er der redegjort for, at der er fokus på management og egenkontrol på ejendommen. Ved at registrere og iagttage daglige rutiner og forbrug, kan eventuelle u hensigtsmæssige forhold identificeres og afhjælpes. Det vurderes samlet set at driften af husdyrbruget på adressen inkl. egenkontrol og management lever op til lovens krav. Driften af husdyrbruget forventes derfor samlet set ikke at medføre en væsentlig negativ virkning på miljøet

## Risici og håndtering

### Brand

Kan opstå som følge af fejl i elinstallationer og medføre risiko for udslip af giftige stoffer. Dette søges undgået ved at vedligeholde el-udstyr og undgå adfærd, der kan beskadige ledninger og elektriske hjælpemidler.

### Gylleudslip

Kan forekomme ved påkørsel af gyllebeholder, ved at en gyllebeholder, gyllekanaler eller pumpeledninger er utætte, eller ved at en gylletank kan sprænge.

Kan medføre nedsivning af gylle til grundvand, eller afstrømning af gylle til vandløb fra frosne marker eller efter ekstrem nedbør. Kan desuden give spild i forbindelse med læsning af gyllevogne.

Risiko for gylleudslip forsøges minimeret ved at:

- Der er ryddet op, hvor der arbejdes.
- Medarbejdere får god instruktion.
- Bygninger og maskiner vedligeholdes.
- Der er gode adgangs- og transportveje.
- Gylleanlæg holdes i orden, og pumpning af gylle overvåges
- Børn og fremmede har ikke adgang til betjening af gyllepumper mm.

- Afløb er afblændet så gylle ikke kan løbe i dræn
- Der gennemføres de lovpligtige 10-årskontroller, hvor gylletankene kontrolleres af særligt uddannet personale.

#### Udslip af miljøskadelige stoffer

Hvor der opstår uheld med risiko for udslip af skadelige stoffer, kontaktes kommunens miljøberedskab. Hvor der er overhængende fare alarmeres alarmcentralen på telefon 112.

#### Kemikalier

Forskellige hjælpemidler som rengørings- og desinfektionsmidler til staldrengøring, konserveringsmidler til foderbrug, medicin og andre hjælpestoffer, der kan udgøre en miljørisiko, håndteres og opbevares, så der ikke kan ske en utilsigtet udledning til miljøet.

#### Pesticider og sprøjteudstyr

Der opbevares ikke pesticider på ejendommen.

#### Oplag af olie

Der findes tre olietanke i maskinhuset. Tankene er placeret mod væg således påkørselsrisikoen vurderes at være meget lav.

#### Samlet vurdering af risikoelementer vedrørende miljøforhold

Det vurderes, at håndteringen af husdyrgødning foregår på en tilfredsstillende måde, og at husdyrbruget samlet set håndterer risikoelementerne korrekt og derfor ikke vil have en negativ påvirkning på miljøet og omgivelserne.

### **B.8 Affaldsproduktion og ressourceforbrug**

Der forventes en affaldsproduktion der er proportionel med virksomhedens størrelse og type.

Affaldshierarkiet, jf. § 6 b i lov om miljøbeskyttelse, iagttages. Det betyder, at beskrivelsen skal illustrere, hvordan affaldshåndteringen på husdyrbruget lever op til affaldshierarkiet jf. Miljøbeskyttelseslovens § 6 b. Heraf fremgår det at affaldsforebyggelse og -håndtering skal ske i overensstemmelse med følgende affaldshierarki:

- 1) Affaldsforebyggelse.
- 2) Forberedelse med henblik på genbrug.
- 3) Genanvendelse.
- 4) Anden nyttiggørelse.
- 5) Bortskaffelse.

Husdyrbruget skal sortere sit affald og sikre, at mest muligt affald bliver sorteret fra til genbrug, genanvendelse og anden endelig materialenyttiggørelse. Affald som ikke kan genanvendes skal håndteres som forbrændingseget, deponeringseget eller farligt affald i henhold til Aalborg Kommunes regulativ for erhvervsaffald.

Husdyrbruget skal håndtere sit affald efter reglerne i affaldsbekendtgørelsens og affaldsaktørbekendtgørelsen. Det betyder, at husdyrbruget skal sortere deres erhvervsaffald og aflevere det til en godkendt affaldsmottager med henblik på genbrug, genanvendelse eller anvendelse til anden endelig materialenyttiggørelse.

Ifølge affaldsbekendtgørelsen defineres erhvervsaffald egnet til materialenyttiggørelse som værende:

- Glasaffald
- Metalaffald
- Plastaffald



- Papiraffald
- Papaffald
- Træaffald
- Genanvendeligt farligt affald, herunder batterier og elektronik
- Genanvendeligt PVC-affald
- Andet affald, der er egnet til materialenyttiggørelse, fx byggeaffald og have-/parkaffald.

Husdyrbruget skal sikre en høj reel genanvendelse af affaldet og skal på anmodning fra kommunen kunne dokumentere, at affaldet bliver leveret til et godkendt affaldshåndteringsanlæg, som sikrer, at de enkelte affaldsfraktioner reelt bliver forberedt med henblik på genbrug eller genanvendt. Dokumentationen kan være fra behandlingsanlægget.

Virksomheder kan aflevere affaldet til:

- Et genanvendelses anlæg eller et anlæg, som forbereder affald til genbrug, der er registreret i Affaldsregistret.
- En indsamlingsvirksomhed, der er registreret i Affaldsregistret.
- En virksomhed, som kan undlade at lade sig registrere efter bekendtgørelse om Affaldsregistret og om godkendelse som indsamlingsvirksomhed.
- Et kommunalt behandlingsanlæg, der er registreret i Affaldsregistret.
- En kommunal genbrugsplads eller en kommunal ordning efter § 11.
- En frivillig tilbagetagingsordning, jf. bekendtgørelse om affald.

Det vurderes, at husdyrbruget kan producere farligt affald, herunder for eksempel:

- Oliefiltre
- Batterier
- Spildolie
- Spraydåser
- Kanyler
- Kemikalierester
- Rester af kunstgødning
- Giftrester (også rottegift)
- Medicinrester
- Lysstofrør

Opbevaring af farligt affald kan udgøre en miljørisiko.

#### Vurdering

Ejendommen er omfattet af § 16 a og er derfor omfattet af miljøministeriets affaldsregulering og Aalborg Kommunes til enhver tid gældende affaldsregulativ for erhvervsaffald. Husdyrbruget skal derfor også være tilknyttet kommunens ordning for håndtering af farligt affald eller have aftale med en anden godkendt indsamler eller behandlingsanlæg, såfremt der opstår farligt affald på husdyrbruget.

#### Affaldsmængder

Nedenstående angiver anslåede og forventede mængder af affald årligt.

#### Fast affald

Affaldstype	Opbevaringssted	Transportør	Modtageanlæg	Mængder pr. år	EAK-kode	ISAG-kode
<b>Olie- og kemikalieaffald:</b>						
Spildolie				0	13.02.08	06.01
Olietromle				0	15.01.04	56.20
Blyakkumulatorer	-	-	Kommunal	ingen	16.06.01	05.99

			modtagestation			
Tørbatterier – NiCd		-	Kommunal modtagestation	50	20.01.33	77.00
Tørbatterier – Kviksølv		-	Kommunal modtagestation	ingen	20.01.33	77.00
<b>Fast affald:</b>						
Tom emballage Papir	Container			100 kg	15.01.01	50.00
Tom emballage Pap	Container			100 kg		
Tom emballage Plast	Container			100 kg		
Bigbags af PE-plast	Container			50 kg	15.01.02	52.00
Lysstofrør og elsparepærer			Kommunal modtagestation	50	20.01.21	79.00
Jern og metal	Intet fast	Produkthandler	Produkthandler	500 kg	02.01.10	56.20
Diverse brændbart inkl. tomme medicinglas	Container			Varierende mængder	Afhængig af indhold / 15.01.07	19.00
Glas	Intet fast	Egen	Kommunal modtagestation		20.01.02	51.00

### Vurdering

Det vurderes at ejendommen lever op til affaldshierakiet og til affaldsregulativerne for Aalborg Kommune.

### Døde dyr

Døde dyr overdækkes med kadaverkappe og smågrise opbevares i container indtil de afhentes af destruktionsanstalt, DAKA. Afhentning sker løbende. Animalsk affald opbevares så der ikke opstår uhygiejniske forhold, indtil afhentning til autoriseret destruktionsanstalt. Døde dyr opbevares på en plads ved den sydligste tilkørsel lige nord for gylletank.

### Klinisk risikoaffald

På ejendommen forekommer ingen opbevaring af klinisk / medicinsk affald (sprøjter medicinrester m.v.), idet dette bortskaffes gennem den kommunale afhentningsordning for risikoaffald. Eventuel opbevaring af brugte sprøjter vil ske i kanyleboks og bortskaffes i overensstemmelse med kommunens affaldsregulativ eller via dyrlæge.

### Pesticider/kemi

Der er ingen pesticider på ejendommen. Kemikalier til rengøring opbevares i rum med afløb til gyllesystem.

### Olie

Der er tre olietanke på ejendommen. De er alle placeret i maskinhuset.

## Spildevandsmængde

Spildevandstyper	m <sup>3</sup> /år efter godkendelse	Afledes til	Renseforanstaltning
Rengøringsvand, drikkevandsspild mv.	700 m <sup>3</sup>	Gyllebeholder	Ingen
Sanitært spildevand fra beboelse og personale	200 m <sup>3</sup>	Septiktank	ja

### Beskrivelse af spildevandstilledning

700 m<sup>3</sup>/år spildevand tilledes gyllebeholder med flydende husdyrgødning.

### Beskrivelse af spildevandsafledning

Rengøringsvand ledes fra stald til gyllebeholder.

Sanitært spildevand ledes til TRIX tank med nedsivning.

Tagvandet afledes til sø nord for ejendommen og en del afledes direkte til nedsivning.

## Energiforbrug

### Energi

Type	Forbrug nudrift	Forbrug ansøgt
Elforbrug	500.000 kwh	600.000 kwh
Udtørring stald	varmegenindvinding	varmegenindvinding
Opvarmning stald	varmegenindvinding	varmegenindvinding
Dieselolie	80.000 l	80.000 l

Elforbruget i svinestalden går primært til belysning og drift af teknisk udstyr samt til indvinding af varme fra gyllen.

### Energibesparende foranstaltninger

Når der i anlægget udskiftes lysarmaturer, sikres det, at der i det omfang det er foreneligt med biologiske forhold, at der vælges mellem de mest energibesparende systemer. F.eks. LED-belysning.

Elforbruget på ejendommen ligger over normerne, hvilket skyldes at staldene er ældre. Der er en igangværende proces med udskiftning til mindre energiforbrugende udstyr, herunder LED lys og energibesparende ventilatorer. Der udskiftes i med den hastighed som det nuværende udstyr nedslides.

## Vandforbrug

## Vand

Type	Forbrug nudrift	Forbrug ansøgt
Årligt forbrug af drikkevand	11500 m <sup>3</sup>	12000 m <sup>3</sup>
Årligt forbrug af vaskevand til vask af stalde	450m <sup>3</sup>	700 m <sup>3</sup>

Vandforbruget ligger en del over normerne. Der er derfor fokus på netop vandforbruget på ejendommen.

Bedriften forsynes vand fra Ejdrup Vandværk. Der forventes en mindre stigning i vandforbruget i forbindelse med tilladelsen.

### Vandbesparende foranstaltninger

Drikkevandsinstallationerne på bedriften efterses og rengøres jævnligt med henblik på at undgå spild.

Eventuelle lækager i systemet identificeres straks og repareres hurtigst muligt.

### Reststoffer

Udbringning af husdyrgødning bliver foretaget efter de gældende generelle regler ift. indhold af fosfor, kvælstof og zink. Gyllen vil i øvrigt indeholde vand og fodersplid mm. Disse forhold er der i de generelle regler taget højde for og det vurderes derfor at udbringningen af gylle lever op til disse generelle regler.

### Foder

Der anvendes indkøbt tilskudsfoder og eget korn. Foderet leveres til siloer og foderlade. Mht. støv mm. fra foderproduktionen er dette behandlet særskilt under støv.

Der anvendes tørfoder på ejendommen og udfordringen sker 4 gange om dagen.

Der sikres effektiv fodring gennem foderets sammensætning og løbende foderkontroller, således at fodringen stemmer overens med dyrenes behov. Derudover er sundhedsstyring vigtig for en effektiv produktion med lavest muligt forbrug af foder- og hjælpestoffer. Der anvendes fasefodring på ejendommen, og der tilsættes fytase til foderet. Fytase medfører en bedre optagelse af fosfor fra foderet og dermed mindre fosfor i gyllen.

Der er på bedriften stor opmærksomhed mod at minimere anvendelsen af råvarer i produktionen. Der laves således E-kontrol minimum en gang i kvartalet, for derigennem at kunne monitorere fodereffektivitet og produktionseffektivitet. Der er fokus på at minimere spild af foderstoffer og på at optimere og minimere indholdet af fosfor og protein i foderstoffer, dog altid med fokus på virksomhedens produktionsresultater og ikke mindst dyrenes velbefindende.

### Vurdering

Det vurderes at foderforbrug og tiltag i øvrigt vedr. foder lever op til en produktion af den ansøgte størrelse.

### Samlet vurdering af affalds- og ressourceforbrug

Virksomheden er omfattet af Affaldsbekendtgørelsen og Aalborg Kommunes Affaldsregulativ for erhverv. Virksomheden oplyser, at reglerne efterleves.

Det vil sige, at

- Dagrenovationslignende og forbrændingseget affald bortskaffes til forbrænding.
- Deponeringseget affald skal frasorteres og opbevares, så vindflugt undgås.
- PVC-affald frasorteres og bortskaffes korrekt.
- Klinisk risikoaffald som kanyler, medicinflasker og lignende opbevares forsvarligt i egnet emballage

*Beskyttelse af jord, grundvand og overfladevand:*

- Farligt affald opbevares, så det ikke kan løbe til jord, grundvand eller overfladevand og beskyttet mod vejrlig. Tanke er sikret mod påkørsel.
- Eksisterende olietanke er reguleret af olietanksbekendtgørelsen. Nye tanke og/eller sløjfning af tanke skal anmeldes til Aalborg Kommune.

Det vurderes, at der er redegjort for et vand- og energiforbrug, der står mål med størrelsen af dyreholdet og alderen på staldene. Der er en mindre stigning i ressourceforbruget som følge af godkendelsen.

### B.9 Valg af BAT

Alle stalde er med delvise spaltegulve eller med drænedede spaltegulve. Der er tale om eksisterende stalde og BAT niveauet er derfor overholdt.

	Stalde	Lagre	Total
Samlet BAT krav Kg N/år	4892	314	5206
Faktisk emission Kg N/år	4792	314	5107
Forskel Kg N/år			100
BAT krav overholdt			Ja

Der er anvendt følgende tiltag for at leve op til BAT. Den største gyllebeholder er overdækket og der anvendes gyllekøling i Drægtighedsstalden, Drægtighedsstald 4 og i Løbe/farestalden.

Husdyrgodkendelse.dk kan ikke udregne det korrekte BAT niveau når der ændres i gyllekølingsprocenten i en stald med gyllekøling. Derfor er BAT niveauet for staldene Løbestald, Farestald og Drægtighedsstald beregnet i en separat scenarieberegning med skemanummer 243024. Heraf fremgår hvad BAT niveauet er i de eksisterende stalde.

Gyllekøling Drægtighedsstald

Ammoniakreduktionen er projekteret til 22 % og der er 500 m<sup>2</sup> gyllekanaler i drægtighedsstald og 440 m<sup>2</sup> i drægtighedsstald 4. Begge stalde er med linespil.

Den nødvendige specifikke kølekapacitet kan beregnes ud fra formlen:

$$1,66 \cdot x - 0,02 \cdot x^2 = \text{ammoniakreduktionsprocent}$$

22 % reduktion giver en specifik køleeffekt på 16,6 w/m<sup>2</sup>.

Den årlige køleydelse kan derfor beregnes til

$$16,6 \text{ w/m}^2 \cdot 950 \text{ m}^2 \cdot 8760 \text{ timer} / 1000 \text{ w/kW} = 138.145 \text{ kWh.}$$

Gyllekøling i Løbe/arestald

Ammoniakreduktionen er projekteret til 22 % og der er 1050 m<sup>2</sup> gyllekanaler.

Den nødvendige specifikke kølekapacitet kan beregnes ud fra formlen:

$$0,85 \cdot x - 0,004 \cdot x^2 = \text{ammoniakreduktionsprocent}$$

22 % reduktion giver en specifik køleeffekt på 30,2 w/m<sup>2</sup>.

Den årlige køleydelse kan derfor beregnes til

$$30,2 \text{ w/m}^2 \cdot 1050 \text{ m}^2 \cdot 8760 \text{ timer} / 1000 \text{ w/kW} = 277.780 \text{ kWh.}$$

Samlet skal der køles 554.070 kWh. Anlægget består af to 40 kW kølepumper. De to pumper skal tilsammen køre 13.852 timer pr år.

### **B.10 Grænseoverskridende virkninger**

Det er vurderet, at det udelukkende er produktionens emission af ammoniak der potentielt kan have en grænseoverskridende virkning. Det er dog vurderet at ammoniakemissionen har et niveau og en karakter, hvor hovedparten af emissionen vil påvirke lokalområdet og kun mindre del af emissionen vil bidrage til baggrundsbelastningen i omkringliggende lande. Det er derfor vurderet at produktionen ikke medfører grænseoverskridende virkninger hverken lokalt eller internationalt.

### **IE-husdyrbrug**

Der er tale om et IE-husdyrbrug da der er over 700 søer på ejendommen.

### **C.1 Foranstaltninger ved ophør**

I forbindelse med ophør vil der blive truffet de nødvendige foranstaltninger med henblik på at overlevere anlægget i forsvarlig miljømæssig tilstand.

- Den resterende husdyrgødning i kummer og tanke vil blive fjernet
- Fodersiloer/foderrum tømmes og rengøres
- Staldene vil blive rengjort og spildevandet kørt ud på dyrkede arealer i henhold til lovgivningen
- Udtjent inventar og andet metal vil blive leveret til produkthandleren
- Udtjent elektronisk udstyr vil blive leveret til genbrug
- Andet affald vil blive afhændet efter miljølovens forskrifter
- Olietanke tømmes
- Døde dyr fjernes
- Gylletankene vil blive fjernet, når de ikke længere er brugbare for denne eller anden bedrift

## C.2 Anvendelse af BAT råvarer, energi, vand og management

### Management

#### Medarbejdere

De ansatte deltager løbende i relevante kurser. Der bliver udarbejdet APV for arbejdspladsen, opsat førstehjælpskasser og øjenskylleudstyr, og der er konstant værnemidler i form af beskyttelsesbriller, handsker, åndedræts- samt høreværn til rådighed for medarbejderne.

#### Beredskabsplan

Der er udarbejdet en beredskabsplan, hvori telefonnumrene til kontaktpersoner og offentlige kontaktinstanser i forbindelse med eventuelle uheld er nedskrevet. Beredskabsplanen indeholder forholdsregler i forbindelse med uheld med kemikalier, driftsmateriel, gulle, brand m.v., og er tilgængelig for alle på arbejdspladsen.

#### Dagligt tilsyn

Ansøger eller dennes ansatte tilser dyr og produktionsanlæg flere gange hver dag. Der udføres små reparationer når det er nødvendigt, Såfremt der er behov for det, bliver der tilkaldt service til driftsanlægget som udføres af kompetent personale.

#### Mark- gødningsplan

Der bliver hvert år udarbejdet gødningsregnskab af en planteavlskonsulent.

#### Sprøjtejournal

Der føres sprøjtejournal.

Gødningsbeholderne følger reglerne for kontrol min. hvert 10 år.

#### Renoveringsplan for driftsudstyr og staldbygninger

For alle stalde gælder, at det er vurderet at en gennemgribende renovering først er aktuel i løbet af 20 år.

#### Samlet BAT indenfor management

Det vurderes, at ejendommen anvender bedst tilgængelig teknik, indenfor følgende managementpunkter:

- Alle medarbejdere deltager løbende i relevante kurser.
- Der bliver udarbejdet en beredskabsplan som hænger tilgængelig for alle medarbejdere.
- Der foretages daglige tilsyn og løbende service og vedligehold på driftsanlæggene.
- Kvalitetskontrol
- Vurdering af tidshorizonten for større renovering af driftsinventar og driftsbygninger.
- Der er indført miljøledelse på ejendommen

#### Godt landmandskab

- Bedriftens medarbejdere uddannes løbende gennem kurser og efteruddannelse
- Medarbejdere er orienteret om, at ejendommen er miljøgodkendt, og hvilket ansvar der dermed følger. I bedriftens driftsregnskab registreres forbrug af indkøbt foder.
- Affald bortskaffes så vidt muligt til genbrug.
- Der udarbejdes gødningsregnskab på bedriften.
- Rengøring i og omkring siloer og bygninger foretages jævnligt med henblik på at minimere risikoen for lugt, skadedyr samt mindske risikoen for at der opstår uhygiejniske forhold.
- Sætte særlig fokus på dyrevelfærd og fortsat gøre en ekstraordinær indsats over for infektioner, som kan overføres fra dyr til mennesker.
- Tage hensyn til grund- og overfladevand, når driften tilrettelægges.

#### Rengøring og desinficering

Der er på bedriften stor opmærksomhed på at renholde stalde og omkringliggende arealer. En sideeffekt af godt indeklima er, at staldene lugter mindre end gennemsnittet, samt at ammoniakfordampningen ligeledes er lavere.

Overbrusning i svinestalde

Følger de lovmæssige krav om overbrusningsanlæg eller tilsvarende anordning til regulering af svins kropstemperatur.

### **Miljøledelsessystem**

Der er i februar 2017 offentliggjort BAT konklusioner for husdyrbrug, hvilket medfører at alle IE-brug inden 21. februar 2021 skal have implementeret miljøledelse dog senest ved meddelelse af §16a miljøgodkendelse.

Miljøledelsen skal omfatte:

- 1) formulere en miljøpolitik med afsæt i husdyrbrugets miljøforhold,
- 2) fastsætte miljømål,
- 3) udarbejde handlingsplan for det eller de fastsatte miljømål,
- 4) minimum 1 gang årligt evaluere miljøarbejdet og om nødvendigt foretage justeringer af mål og handlingsplaner og
- 5) minimum 1 gang årligt gennemgå miljøledelsessystemet. Miljøledelse er allerede indført på husdyrbruget.

Se vedhæftede bilag.

### **BAT energi**

Energibesparende foranstaltninger

Belysning:

- Der anvendes så vidt muligt energibesparende belysning.
- Lamper rengøres jævnligt
- Lyset er tændt i forbindelse med fodring og ophold i staldene. Fodring og ophold i staldene sker typisk i perioden 6-20 og i den periode kan lyset være tændt.

Det skal understreges, at tidspunkterne for lys er vejledende og der vil kunne være daglige og sæsonmæssige udsving i varigheden af tændt lys.

Korntørring:

Der er korntørring på ejendommen. Det forsøges at minimere energiforbruget til korntørring ved at høste kornet præcist når det er modent og tørt.

Transport:

Køretøjer vedligeholdes og tomgangskørsel undgås. Ansøger har fokus på at minimere antal transporter.

Ventilation:

Der er undertryksventilation i alle stalde undtagen farestald 2 der er med ligetryksventilation. Der er separat styring i hver sektion som styrer varme/ventilation. Herved sikres de mest optimale forhold for grisene og samtidig sikres også at der bruges mindst mulig energi. Desuden bliver udsugningsenhederne vasket for hvert hold nye grise. Herved reduceres vindmodstanden i aftrækskanalen og der spares store mængder energi.

Styring af ventilationen i staldene er med til at sikre et godt indeklima og samtidigt med til at reducere forbruget af energi til et absolut minimum.



## **BAT vand**

Vandbesparende foranstaltninger

- Anlæggets drikkevandsinstallationer rengøres og efterses jævnligt med henblik på at undgå spild.
- Ansøger bestræber sig på at minimere forbruget af vaskevand.
- Vandforbruget minimeres ved at der bruges drikkenipler over fodertruget. Dermed opsamles det vand, der spildes og der anvendes kun præcist det drikkevand grisene tapper.
- For ikke at bruge mere vand end nødvendigt og samtidig få en effektiv rengøring, anvendes højtryksrensere og iblødsætning, når staldene rengøres.
- Stophaner på vandslanger.
- Der udføres regelmæssig kalibrering af drikkevandsanlægget for at undgå spild.

## **BAT – råvarer**

Der er på bedriften stor opmærksomhed mod at minimere anvendelsen af råvarer i produktionen. Der laves således E-kontrol minimum en gang i kvartalet, for derigennem at kunne monitorere fodereffektivitet og produktionseffektivitet.

Der er fokus på at minimere spild af foderstoffer og på at optimere og minimere indholdet af fosfor og protein i foderstoffer, dog altid med fokus på virksomhedens produktionsresultater og ikke mindst dyrenes velbefindende.

- Foderproduktion og indkøb af foder sker på grundlag af foderplanlægning.
- Daglig regulering af fodertildeling.
- Der udarbejdes foderplaner, evt. i samarbejde med konsulent, og med anvendelse af nyeste viden indenfor svinefodring. Herved optimeres fodringen så unødigt forbrug af råvarer undgås. Jævnlig tilpasning af blanderecepter.
- Godt management og sunde dyr.
- Man blander selv foder.
- Foderanlæg justeres jævnligt, således at udfodret mængde svarer til dyrgruppen og unødigt foderspild minimeres.
- Smågrise og søer fasefodres, dvs. at der fodres med forskellige foderblandinger afhængigt af dyrenes alder/levende vægt, og for avlsdyrenes vedkommende, afhængigt af hvor de befinder sig i reproduktionsfasen. Kravet til næringsstoffer er forskelligt, og ved at fasefodre indenfor normerne undgås en generel overforsyning med råprotein og fosfor, som ellers vil udskilles via husdyrgødningen og belaste miljøet.

## **Samlet BAT-vurdering**

Samlet vurderes det at projektet lever op til BAT indenfor punkterne, ammoniak, miljøledelse, management, fodringsstrategi, vand, energi, spildevand, støj, støv, lugt, opbevaring af husdyrgødning, forarbejdning af husdyrgødning og udbring af husdyrgødning, blandt andet baseret på punkterne i BREF-dokumentet og lovgivningskravene.

Risikoen ved MRSA eller antibiotikaresistens håndteres af generelle veterinærregler i fødevarestyrelsens regi.

I lovgivningen er der faste krav til BAT på ammoniakudledning, som sikrer at husdyrbrug vælger et staldsystem eller en teknologi blandt de bedste tilgængelige, for at begrænse ammoniakudledningen fra husdyrbruget.

De BAT-krav, der stilles til husdyrbrugene, bidrager til, at målet for fald i ammoniakemissionen i DK nås og at den sundhedspåvirkning ammoniak afstedkommer dermed imødegås. Når ammoniakudledningen begrænses, bidrager det også til en generel bedre beskyttelse af ammoniakfølsom natur, da baggrundsbelastninger hertil begrænses.

### **C.3 Ikke teknisk resume af væsentlige alternativer**

For at reducere ammoniakemissionen mest muligt er følgende alternativer undersøgt:

- gylleforsuring
- luftrensning

BAT niveauet er overholdt på husdyrbruget og det er vurderet at øvrige alternativer medfører en væsentlig og ikke proportional belastning af bedriftens økonomiske produktionsresultat, og alternativerne er derfor fravalgt.

### Miljøkonsekvensrapport

I relation til miljøkonsekvensrapportens krav til oplysninger jf. punkt B henviser til punkter B1-B10 i nærværende afsøgning, og den videre redegørelse i miljøkonsekvensrapporten tager udgangspunkt i ovennævnte oplysninger.

#### E.1-a Udformning, dimensioner mm.

Ejendommen består af følgende produktionsbygninger:

Materialevalg

	Grundplan ca.	Bygningshøjde ca.	Taghældning	Bygningsmaterialer/farver	Anvendelse
Hestestald	874 m <sup>2</sup>	7 m	25°	Grå stålplader, gråt tag	Søer
Løbe/farestald	1900 m <sup>2</sup>	8 m	20°	Røde sten, gråt tag	Søer
Drægtighedsstald	1486 m <sup>2</sup>	7 m	20°	Elementer, gråt tag	Søer
Drægtighedsstald 2	1715 m <sup>2</sup>	8 m	20°	Elementer, gråt tag	Søer
Farestald 8	307 m <sup>3</sup>	7 m	20°	Røde sten, gråt tag	Søer
Farestald 7	196 m <sup>2</sup>	7 m	20°	Røde sten, gråt tag	Søer
Farestald 2	601 m <sup>2</sup>	7 m	20°	Røde sten, gråt tag	Søer
Farestald 3	310 m <sup>2</sup>	7 m	20°	Røde sten, gråt tag	Søer
Farestald 4	54 m <sup>2</sup>	5 m	25°	Røde sten, gråt tag	Søer
Farestald 5	368 m <sup>2</sup>	6 m	20°	Røde sten, gråt tag	Søer
Farestald 6	299 m <sup>2</sup>	6 m	20°	Røde sten, gråt tag	Søer
Gylletank	357 m <sup>2</sup>	3 m		Elementer, grå	Gylle
Gylletank	858 m <sup>2</sup>	8 m		Elementer, grå overdækning	Gylle

I øvrigt henvises til landskabsvurderingen under punkt B.4.

#### E.1-b Forventede indvirkning på miljøet

Husdyrbruget forventer ingen væsentligt skadende virkninger på miljøet som følge af produktionen på ejendommen. På ejendommen følger og overholder man generelt dansk lovgivning, men i særdeleshed vurderes at lovgivningen om anvendelsen af gødning herunder husdyrgødningsbekendtgørelsen og husdyrloven i alt sin væsentlighed sikrer miljøet mod utilsigtede virkninger af husdyrproduktionen. De beskrevne krav til dansk landbrug indenfor kvælstofkvoter, fosforregnskab, vurdering af mulige skader på sårbar natur, vurdering af påvirkning af naboer mm. vurderes at forebygge og begrænse den mulige skade som landbrugsproduktionen kan have på miljøet.

Husdyrbrugets forventede potentielle væsentlige indvirkningerne på miljøet vurderes at være:

- påvirkning af vandmiljø
- påvirkning af omkringliggende natur
- påvirkning af naboer

### **Vandmiljø**

Projektet kan potentielt påvirke vandmiljøet, både grundvandsressourcen og ferske vande samt havmiljøet. Det er dog vurderet at de generelle virkemidler som virksomheden skal leve op til jf. anden lovgivning, modvirker de potentielle væsentlige påvirkninger af vandmiljøet. Herunder gælder erhvervets generelle krav til opsamling af overskudskvælstof gennem efterafgrøder, og skærpede krav til fosforoverskud fra bedrifterne.

### **Kumulation**

Produktionen af fødevarer vil altid medføre en påvirkning af miljøet, men i Danmark er der skrappe kvotekrav til anvendelsen af kvælstof til planteavl, således at ikke alle planter tildeles den gødning de har brug for. Dette krav, sammen med ovenstående efterafgrøder mm. betyder at der, selv i kumulation med andre ejendommen, må forventes en minimal påvirkning af miljøet.

### **Natur**

Påvirkning af den omkringliggende natur gennem deposition af ammoniak kan i visse tilfælde medføre en væsentlig påvirkning af naturen. Der er dog opstillet en række krav og kriterier for hvornår en påvirkning er væsentlig, og bedriften overholder disse krav til alle særligt sårbare naturkategorier i området. Det er derfor vurderet at produktionen ikke medfører en væsentlig påvirkning af naturen i området.

I relation til bilag IV dyre- og plantearter vurderes bekendtgørelsens afskæringskriterier i alt sin væsentlighed at reducere påvirkningen af sådanne arter til et absolut minimum, og at disse arter derfor ikke påvirkes negativt af produktionen.

### **Kumulation**

Bedriftens påvirkning af særlig sårbar natur er vurderet i forhold til kumulation med øvrige bedrifter i nærområdet. I relation til særlig sårbar natur er der skærpede krav til bedriftens tilladte påvirkning af et særligt sårbart område, såfremt der ligger andre bedrifter i nærheden af den sårbare natur.

Der er andre bedrifter indenfor en afstand der medfører kumulationen, og kumulationen er derfor inddraget i vurderingerne.

### **Naboer/lugt**

Alle husdyrproduktioner medfører en emission af lugt, støj, støv og lys. Disse emissioner spredes omkring bedriften afhængig af vind, højde på afkast, hastighed på luften i ventilator og temperatur. I relation til lugt vurderes denne spredning omkring ejendommen i husdyrgodkendelse.dk, hvor i forvejen fastsatte afskæringskriterier i forhold til enkeltliggende naboer, samlet bebyggelse og byzone/sommerhusområde skal overholdes. Bedriften overholder disse afskæringskriterier og derfor vurderes bedriften ikke at påvirke miljøet væsentligt med hensyn til lugt.

### **Kumulation**

I forhold til naboer gælder ligeledes et kumulationsprincip, hvor kravene skærpes såfremt der ligger andre produktioner med en ammoniakemission over 750 kg indenfor en afstand af 100 meter fra enkeltliggende naboer eller 300 meter fra samlet bebyggelse eller byzone.

Der er ikke andre produktioner beliggende indenfor ovennævnte afstande.

## **E.1-c Risiko for ulykker mm.**

## **Risici og håndtering**

### Brand

Kan opstå som følge af fejl i elinstallationer og medføre risiko for udslip af giftige stoffer. Dette søges undgået ved at vedligeholde el-udstyr og undgå adfærd, der kan beskadige ledninger og elektriske hjælpemidler.

### Gylleudslip

Kan forekomme ved påkørsel af gyllebeholder, ved at en gyllebeholder, gyllekanaler eller pumpeledninger er utætte, eller ved at en gylletank kan sprænge.

Kan medføre nedsivning af gylle til grundvand, eller afstrømning af gylle til vandløb efter ekstrem nedbør. Kan desuden give spild i forbindelse med læsning af gyllevogne.

Risiko for gylleudslip forsøges minimeret ved at:

- Der er ryddet op, hvor der arbejdes.
- Medarbejdere får god instruktion.
- Bygninger og maskiner vedligeholdes.
- Der er gode adgangs- og transportveje.
- Gylleanlæg holdes i orden, og pumpning af gylle overvåges
- Børn og fremmede har ikke adgang til betjening af gyllepumper mm.
- Afløb er afblændet så gylle ikke kan løbe i dræn
- Der gennemføres de lovpligtige 10-årskontroller, hvor gylletankene kontrolleres af særligt uddannet personale.

### Udslip af miljøskadelige stoffer

Hvor der opstår uheld med risiko for udslip af skadelige stoffer, kontaktes kommunens miljøberedskab. Hvor der er overhængende fare alarmeres alarmcentralen på telefon 112.

### Kemikalier

Forskellige hjælpemidler som rengørings- og desinfektionsmidler til staldrengøring, konserveringsmidler til foderbrug, medicin og andre hjælpestoffer, der kan udgøre en miljørisiko, håndteres og opbevares, så der ikke kan ske en utilsigtet udledning til miljøet.

### Pesticider og sprøjteudstyr

Der opbevares ingen pesticider på ejendommen.

### Oplag af olie og andre kemikalier

Der er to olietanke på anlægget. Begge er placeret på fast bund uden afløb.

### Samlet vurdering af risikoelementer vedrørende miljøforhold

Det vurderes, at håndteringen af husdyrgødning foregår på en tilfredsstillende måde, og at husdyrbruget samlet set håndterer risikoelementerne korrekt og derfor ikke vil have en negativ påvirkning på miljøet og omgivelserne.

## **Beskrivelse af risikominimering**

Gyllebeholderne er etableret således at bund og vægge er tætte, og de kan modstå mekaniske, termiske og kemiske påvirkninger. Gyllebeholderne tømmes regelmæssigt af hensyn til vedligeholdelse og inspektion.

Gyllevognene vil fyldes med sugestuds. Herved elimineres mulighederne for gyllesplid i forbindelse med pumpefejl og påfyldning af gyllevogn. Anvendelse af sugestuds betragtes som den mest miljøforsvarlige måde at fylde gyllevognen.

Endvidere bemærkes, at anlægget er under dagligt opsyn. Alle medarbejdere vil desuden blive instrueret i forholdsregler i tilfælde af uheld.

### **E.1-d Væsentlige alternativer**

Husdyrbruget har i forbindelse med godkendelsen vurderet på alternativer indenfor ammoniakreduktion og lugtreduktion. Produktionen lever op til Miljøstyrelsens fastsatte afskæringskriterier for lugt og ammoniak, herunder det vejledende BAT niveau for ammoniak. Det er derfor vurderet at investering i yderligere emissionsreducerende teknologi som luftrensning eller forsurening ikke vil være et proportionalt tiltag, og disse er derfor udeladt.

Der er vurderet på alternative placeringer af staldene, men den valgte placering vurderes at være den placering hvor der tages størst mulig hensyn til landskabet og kirken.

### **E.2 Ikke teknisk resume**

I dette afsnit er der nævnt de væsentligste foranstaltninger for at begrænse det ansøgte projekts virkninger på miljøet. I alle de foregående afsnit, vil man kunne læse yderligere om de anvendte foranstaltninger og vurderingerne heraf.

- Ejendommen er beliggende i område med særlige landskabelige interesser.
- Der udarbejdes mark-/gødningsplan for ejendommens jordtilliggende, hvorved fosfor- og nitratudvaskning minimeres.
- Spildevandsledningerne, herunder tagvand, overfladevand og sanitært spildevand er adskilt fra hinanden efter gældende regler, for at undgå en forurening af overflade- og grundvand.
- Der foretages forskellige egenkontroller, for at bl.a. at følge produktionen, forbrug af fx foder, el og vand m.m.
- Der er udarbejdet en beredskabsplan for ejendommen.

### **E.3 Kompetente ekspert**

Miljøkonsekvensrapporten er udarbejdet af Cand.scient Jakob Altenborg fra Miljø & Natur Landbrugsrådgivning.

### **F.1-a Husdyrbrugets placering**

Der henvises til punkt B.4

### **F.1-b Fysiske karakteristika**

Der henvises til punkt E.1-a

### **F.1-c Energibehov og forbrug**

Der henvises til punkt B.8

### **F.1-d Reststoffer og emissioner**

Der henvises til punkterne B.5 for ammoniak, B.6 for lugt, B.7 for Støj, rystelser og støv og B.8 for affald

### **F.2 Rimelige alternativer**

Der er vurderet på alternative placeringer af den nye drægtighedsstald. Det er vurderet at der skal tages særlige hensyn til landskab og til kirken. Stalden kan alternativt placeres i forlængelse af

eksisterende drægtighedsstald. Derved vil dimensionerne dog skulle ændres og stalden ville blive meget lang og ville komme udenfor den naturlige bygningsparcel som er beskrevet i afsnit B.4 og det er vurderet at påvirkningen af landskab og kirke derved ville blive mere markant. Udover den ansøgte placering vurderes der derfor ikke at være andre alternativer end referencescenariet.

Der er ligeledes vurderet på alternativer til ammoniakreduktion. Anlægget overholder BAT kravene til udledning af ammoniak og derfor er der ikke anvendt yderligere virkemidler til reduktion af ammoniak.

### **F.3 Referencescenarie**

Referencescenariet i den ansøgte produktion vurderes at være den eksisterende godkendelse. En statisk tilstand er oftest ikke et udtryk for noget positivt, da den er ensbetydende med at hjulene er gået i stå. Dette er også tilfældet i landbruget. Det er derfor uundgåeligt, at landbruget hele tiden ændres i takt med omgivelserne.

I alle virksomheder er der løbende krav til at tilpasse og optimere driften efter markedsforholdene. Inden for landbrugserhvervet er det en realitet, at landmanden står over for faldende afregningspriser i forhold til inflationen samtidigt med, at omkostningerne stiger. Der skal således produceres et stadig stigende antal enheder for at overleve økonomisk. Derfor vil det være uundgåeligt, at produktionen løbende skal optimeres og udvides. Hvis produktionen ikke optimeres, smuldrer det økonomiske grundlag for virksomheden. Et konstant produktionsniveau er reelt en begyndende afvikling af produktionen med de personlige og samfundsmæssige konsekvenser, det giver.

### **F.4**

Generelt gælder for alle nedenstående forhold at det vurderes at husdyrbrugets påvirkning hovedsageligt er begrænset til lokalområdet, dog undtagen klimagasser. Projektets direkte indvirkninger er beskrevet, og der vurderes ikke at være væsentlige sekundære eller langsigtede virkninger. Det er vurderet at de miljøbeskyttelsesmål der er vedtaget i Danmark og EU er implementeret i den gældende lovgivning for området, og at der i den kontekst ligeledes er foretaget vurderinger af effekten af de enkelte påvirkninger både lokalt og internationalt.

#### **Befolkningen og menneskers sundhed**

Der er ingen forventning om at husdyrbruget vil påvirke befolkningen eller menneskers sundhed. Husdyrbruget er placeret med god afstand til tættere befolkede områder og den potentielle påvirkning af sundheden vurderes at være begrænset til de nærmeste omgivelser omkring husdyrbruget. Ifølge Miljøstyrelsens vurdering af luftforureningens påvirkning af mennesker og miljø, er der ikke angivet en direkte effekt af luftforureningen fra husdyrbrug på menneskers sundhed.

#### **Biodiversiteten**

Biodiversiteten kan potentielt påvirkes af husdyrbrugets emission af ammoniak. Miljøstyrelsen har fastlagt en række faste definerede naturkategorier som er oplyst i punkt B.5. Her fremgår ligeledes naturkategoriernes sårbarhed for ammoniak. Det vurderes derfor at så længe sårbarhederne i forhold til ammoniak overholdes vil der ikke være en påvirkning af biodiversiteten fra husdyrbruget.

#### **Jordarealer og jordbund**

Husdyrbrugets produktion foregår i lukkede systemer (stalde) og der vil derfor ikke være en løbende påvirkning af jordbunden eller jordarealet. I forbindelse med anlægsfasen har der været en påvirkning helt lokalt, men denne påvirkning vurderes ikke at have en væsentlig påvirkning på miljøet.

#### Vand

Husdyrbrugets produktion foregår i lukkede systemer (stalde) og der vil derfor ikke være en påvirkning af vandressourcerne som følge af husdyrbrugets placering eller drift.

#### Luft og Klima

Luften påvirkes med udledning af ammoniak og lugt. Disse faktorer kan have en ikke uvæsentlig lokal påvirkning, men udover nærområdet (300 m radius) vurderes påvirkningerne at være af underordnet karakter.

I relation til emission af klimagasser har det ikke været muligt at finde empiriske data der gør det muligt direkte at kvantificere effekten af det enkelte husdyrbrug. Men ifølge Mette Hjort Mikkelsen et al kommer 20 % af udledningen af klimagasser til atmosfæren i Danmark fra husdyrproduktionen. Det er derfor en ikke uvæsentlig mængde klimagasser der udledes fra husdyrproduktionen.

Det har ikke været muligt at finde kilder, der gør det muligt at sammenligne emissionen af drivgasser fra dansk husdyrproduktion med husdyrproduktion i f.eks. Østersølandene. Denne sammenligning vurderes at være relevant i forhold til at den samlede produktion af fødevarer ikke kan forventes at falde i de kommende år, som følge af befolkningstilvæksten. Derfor for at kunne vurdere effekten af en reduktion af klimagasser i dansk husdyrproduktion vil det være nødvendigt at vurdere hvad evt. store krav til reduktion af klimagasser vil betyde af udflytning af husdyrproduktion til lande med mindre skrappe miljøkrav end de danske. Atmosfæren er ligeglad om klimagasserne kommer fra Danmark eller fra Polen.

Samlet vurderes husdyrbruget ikke at påvirke klimaet mere end et tilsvarende husdyrbrug i Danmark, og det vurderes at yderligere indgreb i forhold til klimaet, bør være gennem generel regulering.

#### Kulturarv og landskab

Husdyrproduktionen er beliggende i et område med særlige landskabelige værdier og udenfor kulturarv.

I afsnit B.4 er anlæggets placeringen vurderet i forhold til landskabet og kommuneplanens retningslinjer. Det vurderes i den forbindelse af den valgte placering af udvidelsen i høj grad tager hensyn til landskab og til kirkeomgivelserne. Det vurderes at derfor ikke vil være en væsentlig påvirkning af disse forhold.

#### **F.5-a Anlæggelse og tilstedeværelse af husdyrbruget**

I forbindelse med anlægsfasen af husdyrbruget, må det forventes at der vil være en ikke uvæsentlig transport til og fra byggepladsen, og der vil være en påvirkning af området med støv og larm. Ligeledes vil der være et større ressourceforbrug i form af vand og el samt brændstof. Anlægsfasen vurderes dog at være relativt kort og påvirkning af lokalområdet derfor af forbigående karakter.

Tilstedeværelsen af husdyrbruget vil påvirke næromgivelserne med ammoniak, lugt, støv og støv. Disse forhold er behandlet under punkt B.5, B.6 og B.7. Samlet set vurderes tilstedeværelsen, ud fra objektive kriterier opstillet af Miljøstyrelsen i Husdyrgodkendelsesbekendtgørelsen, ikke at føre til en væsentlig påvirkning af området. Særligt ikke taget i betragtning at gyllekølingen reducerer udledningen af ammoniak og lugt markant.

#### **F.5-b Brugen af naturressourcer**

Brugen af naturressourcer begrænser sig til vandforbrug til drikkevand. Der er indført miljøledelse på husdyrbruget og som en naturlig del heraf sker der en løbende monitoring af vandforbruget.



Vandressourcen er i øvrigt ikke begrænset i området. Det vurderes derfor at der ikke vil være en påvirkning af vandressourcen.

#### **F.5-c Emission af forurenende stoffer**

Emission af ammoniak og lugt vurderes at være den væsentligste kilde til påvirkning af miljøet fra husdyrbruget. Begge forhold er vurderet i afsnit B.5 og B.6 og nærværende miljøkonsekvensrapport giver ikke anledning til andre vurderinger og konklusioner.

Forhold som støj og vibrationer mm. er behandlet og vurderet i afsnit B.7 Nærværende miljøkonsekvensrapport giver ikke anledning til andre vurderinger og konklusioner.

Bortskaffelsen af og genanvendelsen af affald er behandlet i afsnit B.8 og nærværende miljøkonsekvensrapport giver ikke anledning til andre vurderinger og konklusioner

#### **F.5-d Faren for sundhed, kulturarv og miljø**

I henhold til afsnit E.1-c og afsnit F.4, vurderes faren for menneskers sundhed, kulturarv og miljøet som værende ikke væsentlig.

#### **F.5-e Kumulation**

Under punkt B.5 er kumulationen i relation til særlig sårbar natur i nærheden af husdyrbruget vurderet. Det forventes ikke at projektet medfører en påvirkning af de nærmeste særligt sårbare områder.

#### **F.5-f Indvirkning på klimaet**

Husdyrbrug påvirker atmosfæren med udledning af særligt klimagasserne metan og lattergas (Sven g. Sommer et al, 2007). I henhold til Mette Hjort Mikkelsen et al udgør drivhusgasserne fra husdyrbrug ca. 20 % af den samlede udledning af drivhusgasser fra Danmark. Det har ikke umiddelbart været muligt at finde empiriske tal der gør det muligt at kvantificere den specifikke udledning fra husdyrbruget. Det vurderes dog heller ikke som relevant idet vurderingen af effekten alligevel skal foretaget i kumulation med øvrige emissioner af drivhusgasser, herunder den samlede udledning i Danmark. I forhold til den samlede udledning af drivhusgasser i Danmark er den ansøgte produktion og dermed emission ubetydelig, og det vurderes derfor at det ansøgte projekt i sig selv ikke vil medføre en væsentlig påvirkning af miljøet i forhold til udledningen af klimagasser, men det kan ikke udelukkes at projektet i kumulation med den øvrige udledning af drivhusgasser i Danmark og resten af verden, kan medføre en negativ påvirkning af klimaet. Det vurderes dog ikke som en rimelig udfordring at løse denne problematik i en konkret miljøgodkendelse.

#### **F.5-g Anvendte teknologier**

Der anvendes delvise spaltegulve, gyllekøling og overdækning af gyllebeholder til at reducere ammoniakfordampningen og emissionerne af lugt.

#### **F.6 Metoder eller beviser**

Der er ikke identificeret væsentlige virkninger på miljøet og der er derfor ikke anvendt metoder eller beviser til at forudberegne virkningerne.

### **F.7 Påtænkte foranstaltninger**

Der er ingen påtænkte foranstaltninger til at forebygge eller begrænse miljøpåvirkningerne, idet der ikke er identificeret væsentlige virkninger på miljøet som følge af den ansøgte husdyrproduktion.

### **F.8 Større ulykker og katastrofer**

Der er udarbejdet en beredskabsplan i henhold til Rådets direktiv 2012/18/EU. I beredskabsplanen er de væsentligste risikofaktorer beskrevet og forholdsregler i tilfælde af uheld er beskrevet.

Den største risiko for større skade på miljøet vurderes at være brud på gylletank. I den forbindelse vil en større mængde gylle kunne forurene vandmiljøet. Risikoen for brud på gyllebeholder vurderes at være meget lille. Gyllebeholderne kontrolleres således hvert 10. år for holdbarhed og stand, og der foretages årlig inspektion af ejer der kan være med til at sikre at evt. brud bliver identificeret inden et egentligt kollaps af tanken.

### **F.9 Ikke teknisk resume**

Miljøkonsekvensrapportens afsnit F har til formål at identificere forhold på husdyrbruget som kan medføre en væsentlig skadelig virkning på miljøet. I afsnittet er gennemgået effekten af:

- Ammoniak
- Lugt
- Klimagasser
- Støv
- Støj
- Menneskers sundhed
- Naturressourcer
- Vibrationer
- Affald

Der er ikke identificeret forhold på husdyrbruget som kan medføre en væsentlig virkning på miljøet.

### **F.10 Referenceliste**

Miljøstyrelsens hjemmeside - Luftforureningens påvirkning af mennesker og miljø

Mette Hjorth Mikkelsen, Rikke Albrechtsen, Ole-Kenneth Nielsen og Steen Gyldenkærne – debat indlæg i Altinget.dk: Forskere: Reduktion i drivhusgasser fra landbruget er "tæt knyttet til husdyr-produktion"

Sven G. Sommer et al. Aktuel videnskab 5, 2007: Drivhusgasser og husdyrproduktion

## Appendix 1

Farestald 6

42 stier á 1,7\*2,7 = 193 m<sup>2</sup>

Farestald 7

36 stier á 1,7\*2,7 = 169 m<sup>2</sup>

Farestald 8

16 stier á 1,7\*2,7 = 75 m<sup>2</sup>

Drægtighedsstald 2

7,16 x 7,86 x 24 stier = 1351 m<sup>2</sup>

3,91 x 2,2 x 4 stier = 35 m<sup>2</sup>

I alt = 1386 m<sup>2</sup>



Hovedhane vand

Beboelse

Olie og kemikalier

Garage

Foder

Farestald 2

Farestald 7

Farestald 5

Løbe og farestald

Olietanke

Farestald 8

Babystald

Maskinhus/hestestald

El tavle

Kadaverkappe

Farestald 6

Farestald 4

Farestald 3

Gylletank

Gylletank

Drægtighedsstald

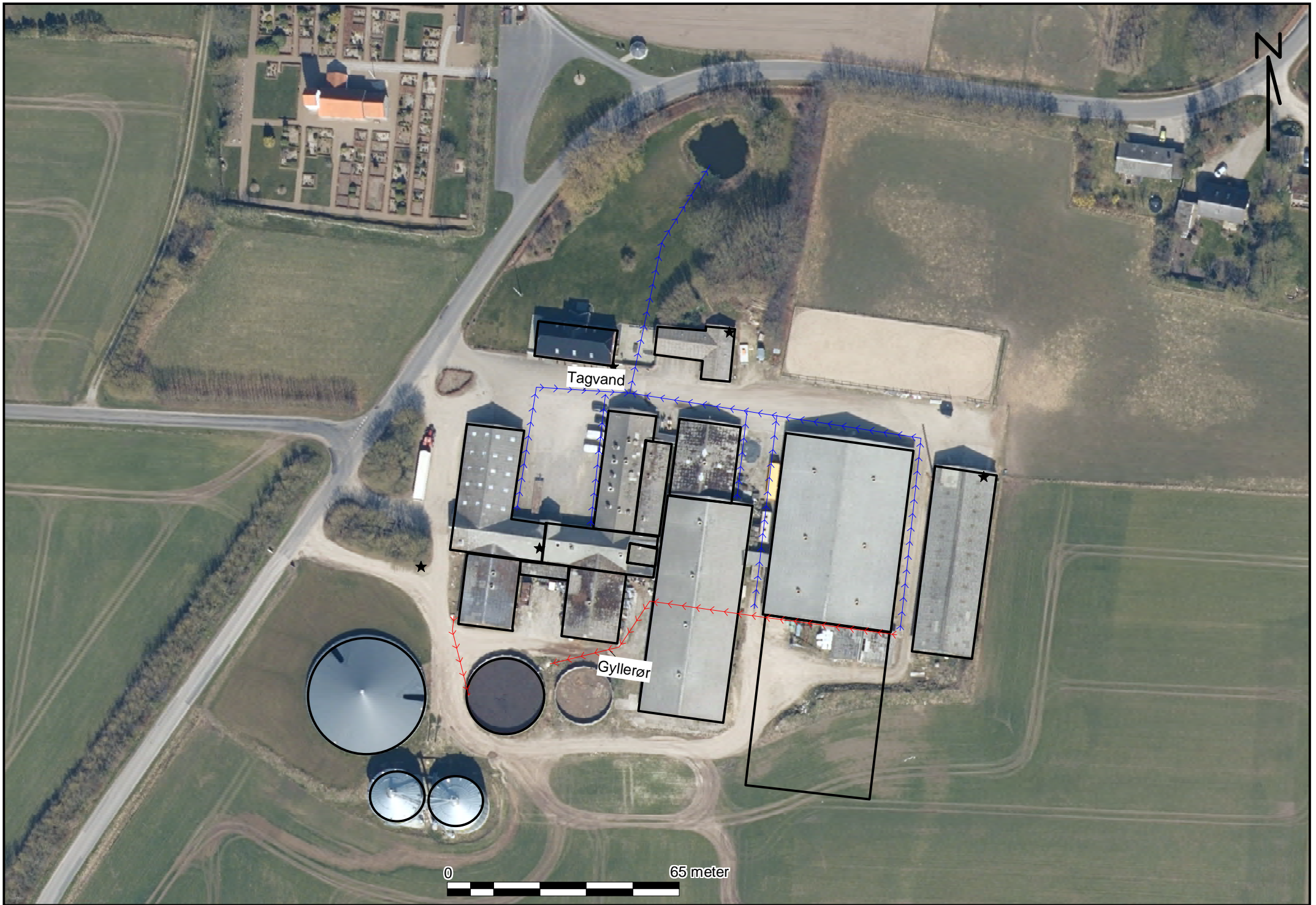
Drægtighedsstald 2

Kornsilos

Kornsilos

0 55 meter





Tagvand

Gylerør

0 65 meter



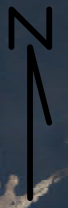


Samlet bebyggelse

Enkelt bolig

Byzone

0 900 meter



## Indhold

2 INDLEDNING TIL OG FORMÅL MED BEREDSKABSPLANEN.....	2
3 SELVE BEREDSKABSPLANEN .....	3
3.1 KORTMATERIALE .....	3
3.2 TELEFONNUMRE.....	4
3.3 BRAND- OG EVAKUERINGSINSTRUKS.....	5
3.4 INSTRUKS VED OVERLØB AF GYLLE .....	6
3.5 INSTRUKS VED KEMIKALIE- ELLER OLIESPILD.....	7
3.6 STOPHANER OG HOVEDAFBRYDERE .....	8
3.7 INSTRUKS VED STRØMSVIGT.....	8
3.8 Situationsplan.....	9
3.9 Afløbsplan .....	10

Revideret

15.12. 2023 Jakob Altenborg og Boe Jørgensen

Ved store uheld ring altid 1-1-2! Ved mindre uheld ring til miljømyndighederne. **Er du i tvivl ring 1-1-2.** Efter brand mm. tag kontakt med miljømyndighederne med hensyn til genopbygning af stald mm.

## **2 INDLEDNING TIL OG FORMÅL MED BEREDSKABSPLANEN**

Beredskabsplan er udarbejdet som en del af ejendommens miljøgodkendelse med det formål at håndtere pludseligt opståede situationer og uheld, der kan få konsekvenser for det omgivne miljø. Beredskabsplanen skal være kendt af gårdens ansatte og bør udleveres til indsatsleder og miljømyndighed i forbindelse med uheld, forureninger, brand, mm. Beredskabsplanen skal revideres og kontrolleres mindst én gang om året og skal være let tilgængelig og synlig. Beredskabsplanen findes skal være tilgængelig i teknikrummet i stalden. Kopi af beredskabsplanen skal yderligere være tilgængelig på kontoret. Beredskabsplanen er udarbejdet af Miljø & Natur ud fra de angivne retningslinjer, der er angivet i forbindelse med miljøgodkendelse af husdyrbrug.



### **3 SELVE BEREDSKABSPLANEN**

#### **3.1 KORTMATERIALE**

Bagerst er der et oversigtskort over ejendommen, der angiver:

- Drænbrønde / regnvandsbrønd / afløb
- Afbrydere til diverse pumper, anlæg, strømafbyder m.v.

### 3.2 TELEFONNUMRE

Kontakt	Telefonnummer
Boe mobil	<b>20 20 58 09</b>
Miljømyndighed kontaktes på telefon dag	<b>99 31 20 00</b>
Falck kontaktes på telefon dag eller nat	<b>112</b>
Brandvæsen kontaktes på telefon dag og nat	<b>112</b>
Lægevagt kontaktes på telefon dag eller nat	<b>70 15 03 00</b>
Dyrlæge kontaktes på telefon dag eller nat	<b>51 51 04 71</b>
Elektriker kontaktes på telefon dag eller nat	<b>21 69 87 51</b>
VVS kontaktes på telefon dag eller nat	<b>40 33 34 84</b>

### 3.3 BRAND- OG EVAKUERINGSINSTRUKS

Ved brand der ikke kan slukkes ved egen hjælp tilkald brandvæsenet - RING 112 – oplys:

- Navn, adresse og telefonnummer der ringes fra
- Hvad er der sket og at det er en gårdbrand
- Er der tilskadekomne? I givet fald hvor mange?
- Er dyrene kommet ud? I givet fald dyreart og antal der evt. er fanget

Kontakt herefter ejer på tlf. **20 20 58 09**

Iværksæt rednings- og slukningsarbejde hvis det er muligt og forsvarligt, herunder i særdeleshed fjernelse og evakuering af dyr, olie, trykflasker, gødning og kemikalier.

Slukningsmateriel er placeret i alle driftsbygninger.

Hvis det ikke er muligt at slukke branden – forsøg at begrænse branden den ved lukning af døre og vinduer.

Modtag brandvæsenet og udlever denne mappe sammen med kortmaterialet.

Oplys endvidere:

- Evt. tilskadekomne eller dyr der ikke er reddet i sikkerhed
- Hvor det brænder
- Brandens omfang
- Hvor der er adgangsveje
- På ejendommen findes der følgende materiel, som evt. kan anvendes for at afhjælpe situationen:
  - Brandslukkere i alle bygningsafsnit

### 3.4 INSTRUKS VED OVERLØB AF GYLLE

Ved større overløb af gylle eller ved brud på gylletanken - RING 112 og oplys:

- Navn, adressen og telefonnummer der ringes fra
- Hvad der er sket og hvor meget der er løbet ud
- Om der er risiko for forurening af vandløb, eller drikkevandsboring
- Ved mindre spild kontaktes kun miljømyndighederne
- Kontakt ejeren, på tlf. **20 20 58 09**
- Kontakt miljømyndighederne ved tlf. **99 31 20 00**
- Modtag brandvæsenet/miljømyndighederne og udlever denne mappe med sammen med kortmaterialet
- På ejendommen findes der følgende materiel, som evt. kan anvendes for at afhjælpe situationen:
  - Der er traktor i maskinhuset

### 3.5 INSTRUKS VED KEMIKALIE- ELLER OLIESPILD

Ved større overløb af kemikalier og olie - RING 112 og oplys:

- Navn, adressen og telefonnummer der ringes fra
- Hvad der er sket, hvad og hvor meget der er løbet ud
- Om der er risiko for forurening af vandløb eller drikkevand
- Ved mindre spild kontaktes kun miljømyndighederne
- Kontakt ejeren på tlf. **20 20 58 09**
- Kontakt miljømyndighederne ved tlf. **99 31 20 00**

### **3.6 STOPHANER OG HOVEDAFBRYDERE**

Afbrydere til diverse pumper, anlæg, strømafbruder m.v. er noteret på kortet over ejendommen.

- Hovedhane til vand sidder ved østlige hjørne af stuehus
- Hovedafbryder el sidder i foderladen
- Nye amperesikringer opbevares ved eltavlen

### **3.7 INSTRUKS VED STRØMSVIGT**

- Vurder om dyr vil lide under træk fra nødopluk eller varme.
- Tjek alle stalde og se, om nødoplukket er åben.
- Kontroller at der ikke sker forurening som følge af manglende strøm til pumper ol.
- Ved strømsvigt på over ca. 2 timer, anvendes nødstrøms generatoren og der ringes og forhøres om varigheden af udfaldet.



### 3.9 Afløbsplan

