

Afsender: Lemvig Kommune
Rådhusgade 2, 7620 Lemvig

I/S O. Råbjerg v/ Holger og Steen Lundgaard Madsen
Mægbækvej 4
7620 Lemvig



29. september 2020

§16a-godkendelse af husdyrbrug

CVR-nr. 30141903
P-nr. 1012951988

Teknik & Miljø
Rådhusgade 2
7620 Lemvig

Telefon: 9663 1200
Mail: teknik@lemvig.dk

Houdamvej 26, 7620 Lemvig

matrikel nr. 30c, Præstegården, Vandborg

Sagsnr.: 09.17.19P19-2-20

Ref.: LAKF
Dir.tlf.: 9663 1419



Over Råbjerg, 2019

Godkendelse af 29. september 2020
Annoncedato 1. oktober 2020



Indholdsfortegnelse

Datablad.....	3
Læsevejledning	4
1.1. Beskrivelse af projektet.....	6
1.2. Afgørelse.....	6
1.3. Begrundelse for afgørelsen	7
1.4. Vilkår og generelle regler	9
1.4.1. Generel regel om effektiv rengøring.....	13
1.5. Offentlighed og høring	13
1.6. Klagevejledning	16
2. Generelle forhold.....	18
2.1. Meddelelsespligt.....	18
2.2. Frist for udnyttelse og kontinuitetsbrud.....	18
2.3. Revurdering og retsbeskyttelse	18
3. Anlægsbeskrivelse	21
3.1. Lokalisering	21
3.1.1. Landskabelige forhold	21
3.2. Dyrehold, staldanlæg og management	21
3.2.1. Produktionsareal	22
3.2.2. Emissionsgrænseværdi for BAT (bedste tilgængelige teknik).....	23
3.3. Gener	23
3.3.1. Lugt	23
3.3.2. Støj.....	27
3.3.3. Lys.....	28
3.3.4. Fluer og skadedyr.....	29
3.3.5. Støv	30
3.3.6. Transport	31
3.4. Forurening.....	31
3.4.1. Spildevand herunder regnvand	31
3.4.2. Husdyrgødning og foder	32
3.4.3. Affald.....	33
3.4.4. Råvarer og hjælpestoffer.....	34
3.4.5. Driftsforstyrrelser eller uheld	36
3.4.6. Driftens ophør.....	38
3.5. Ammoniakpåvirkning af natur	39
3.5.1. Beskyttet natur	39
3.5.2. Habitatvurdering	42
4. Bilag IV-arter.....	44
Bilag	52
Bilag 1: Ansøgning.....	52
Produktionsareal.....	57
Bilag 2: Redegørelse for valg af lugtreducerende tiltag	59
Bilag 3: Oversigtskort med nærmeste nabobeboelser	62
Bilag 4: Afløbsforhold	63
Bilag 5: Ammoniakdepositionsberegninger på nærtliggende natur....	64
Bilag 6: Oversigtskort med beskyttede naturtyper	65
Bilag 7: Beredskabsplan	66
Bilag 8: Særregler for IE-husdyrbrug	69





Datablad

Ansøger	Lemvigegnens Landboforening /Lotte S. Nielsen Industrivej 53 7620 Lemvig lsn@lemvig-landbo.dk for I/S O. Råbjerg Mægbækvej 4 7620 Lemvig Tlf.: 97 83 67 87
Husdyrbrugets adresse	Houdamvej 26 7620 Lemvig
Matrikelnummer	30c, Præstegården, Vandborg
Virksomhedens art	Produktion af slagtesvin
Ejer	I/S O. Råbjerg v/Holger Lundgaard Madsen og Steen Lundgaard Madsen
CVR-nummer	30141903
CHR-nummer	55996
P-nummer	1012951988
Kontaktperson	Holger Lundgaard Madsen Tlf.: 97 83 67 87 holger@lundgaardmadsen.dk
Tilsynsmyndighed	Lemvig Kommune
Forside	Luftfoto af Over Råbjerg, 2019 https://skraafoto.kortforsyningen.dk Styrelsen for Dataforsyning og Effektivise- ring



Læsevejledning

Denne miljøgodkendelse er opdelt i to hovedafsnit og en bilagsdel. Første del udgøres af selve miljøgodkendelsen med de vilkår, Lemvig Kommune stiller vedrørende indretning og drift af husdyrbruget.

Anden del er den miljøtekniske beskrivelse og vurdering. Her er husdyrbruget beskrevet nærmere, og der er redegjort for den påvirkning, det søgte projekt forventes at have på omgivelserne.

Bilagsdelen indeholder miljøtekniske beskrivelser og kortbilag, herunder ansøgers miljøkonsekvensrapport.

Sagen er behandlet efter LBK nr. 520 af 1. maj 2019 om husdyrbrug og anvendelse af gødning m.v., herefter også kaldet Husdyrbrugloven.





Miljøgodkendelse med vilkår





1.1. Beskrivelse af projektet

Det søgte projekt indebærer, at staldanlægget på Houdamvej 26, 7620 Lemvig godkendes til svineproduktion i de eksisterende stalde efter ny regulering, "stipladsmodellen".

Der sker ikke bygningsmæssige ændringer som følge af det søgte projekt.

Ansøgningen er indsendt den 8. januar 2020 via det digitale ansøgningssystem på www.husdyrgodkendelse.dk, skemanummer 213 992.

1.2. Afgørelse

Lemvig Kommune godkender det søgte projekt på vilkår, der har til hensigt at beskytte den omgivende natur og miljø, samt de omkringboende.

Godkendelsen meddeles i medfør af Husdyrbruglovens § 16a.

Husdyrbrugets hidtidige miljøgodkendelse efter § 12 i Husdyrbruksloven, bortfalder ved ibrugtagningen af denne miljøgodkendelse.

Lemvig Kommune vurderer, at husdyrbruget har truffet de nødvendige foranstaltninger til at forebygge og begrænse forureningen fra husdyrbruget, herunder, at der anvendes den bedste tilgængelige teknik. Lemvig Kommune vurderer, at husdyrbruget ved at efterleve vilkår i godkendelsen kan drives uden væsentlige påvirkninger af miljøet.

Vær opmærksom på at godkendelser og tilladelser efter anden lovgivning, for eksempel rørlednings-, udlednings-, nedrivnings- og byggetilladelse, ikke er indeholdt i denne godkendelse, men skal søges særskilt hos Lemvig Kommune.

På Lemvig Kommunes vegne den 29. september 2020.

Lars Risager Faarkrog
Miljøsagsbehandler





1.3. Begrundelse for afgørelsen

Projektet indebærer, at der etableres slagtesvineproduktion efter den nye husdyrregulering ("stipladsmodellen") på et eksisterende husdyrbrug.

Det søgte projekt indebærer ikke ændringer i bygningsmassen.

Ved den nye regulering kan de enkelte stalde udnyttes uden krav til antal dyr eller vægtintervaller. Rammerne for produktionen bestemmes i stedet ud fra dyrevelfærdsreglerne. Projektet er søgt, fordi ansøger ønsker denne øgede fleksibilitet i produktionen.

Denne afgørelse medfører, at der stilles vilkår om produktionsarealet på staldanlægget, men at slagtesvinenes ind- og afgangsvægte må variere og at der ikke fastsættes en årlig produktionstilladelse på et bestemt antal slagtesvin.

Staldanlægget ses i bilag 1, side 57.

Særkender ved den søgte produktion

Husdyrbruget drives med slagtesvineproduktionen. Den udgør mere end 2.000 stipladser og er herved omfattet af husdyrbruglovens § 16a, stk. 2, nr. 2 (IE-husdyrbrug).

Slagtesvineproduktion er kendetegnet ved at bestå af relativt få processer og stor automatik. En forholdsvis stor produktion kan derfor drives med en begrænset arbejdskraft.

Staldene er indrettet med gyllesystem, hvor al afsat husdyrgødning fra dyreholdet opsamles i gyllekummer under staldgulvet og føres via fortank og pumpeledning til husdyrbrugets gyllebeholdere.

Dyreholdet fodres ofte med hjemmeblandet tør- eller vådfoder. Færdigblandet foder anvendes også i nogle produktioner. Foderet består normalt af korn, soja- eller solsikkekrå, gærfløde, fedt, rapskager, valle, hestebønner eller andre proteinkilder og mineral- og vitaminblandinger med enzymer og andre mikronæringsstoffer. Foderkilderne opbevares i korn- og fodersiloer.

Slagtesvin fodres 2-5 gange i døgnet, hvor foderet doseres til de enkelte krybber i stierne via foderstrengene.

Det er kendetegnende for slagtesvineproduktion i forhold til andre produktionsgrene af husdyrbrug, at den indvirker på omgivelserne med en relativ høj ammoniakemission og et højt lugtbidrag.

Slagtesvineproduktion sker ved høj intensitet, hvor dyrene er i høj daglig tilvækst, typisk omkring 1 kg om dagen ved effektive





producenter. Sammenholdt med, at velfærdskravene tillader en forholdsvis høj dyretæthed (fx 0,65 m²/slagtesvin i vægtintervallet 85-110 kg) betyder det, at der er et stort ventilationsbehov i slagtesvinestalde for at sikre indeklimaet.

Ventilationsanlæg til slagtesvineproduktion er normalt dimensioneret til at kunne ventilere cirka 100 m³ i timen pr stiplads. I spidsbelastningsperioder, hvor der på grund af høj udetemperatur og mange kilo dyr på stald ventileres maksimalt, ventileres der på en produktion af den søgte størrelse omkring 200.000 m³ i timen.

Fluegener, større transportere og støj er andre almindelige indvirkninger, som kan forventes fra slagtesvineproduktion. Disse har dog normalt ikke et større omfang end indvirkningen fra andre typer af husdyrbrug.

Foranstaltninger mod skadelige indvirkninger på miljøet

Det er ved sagens behandling konstateret, at det søgte projekt overholder de fastsatte beskyttelsesniveauer for ammoniak i husdyrbrugloven.

Husdyrbruget er lokaliseret i en så tilstrækkelig afstand fra særlig ammoniakfølsom natur og natur, som er omfattet af Naturbeskyttelseslovens § 3, herunder potentielle levesteder for Bilag IV-arter, at projektet i sig selv ikke vurderes at medføre risiko for skadevirkninger som følge af ammoniakemissioner fra staldanlægget, eller risiko for påvirkning af Bilag IV-arter som følge af husdyrbrugets aktiviteter.

Naturen i Lemvig Kommune er generelt presset af en høj baggrundsbelastning fra ammoniak. Hvor det søgte projekt isoleret set ikke vurderes at have en væsentlig virkning på tilstanden af naturen, så kan det ikke afvises, at baggrundsbelastningen medfører en gradvis forringelse af den biologiske mangfoldighed i kommunen.

Husdyrbruget er forpligtet til at overholde de generelle regler for husdyrbrug om indretning og drift i husdyrgødningsbekendtgørelsen, herunder krav om tæthed og styrke af gyllekanaler, rørføringer, gyllebeholdere, mv.

Husdyrbruget har en beredskabsplan som skal følges ved driftsforstyrrelser og miljøuheld. Der er krav til håndtering og bortskaffelse af affald, forbud mod oplag af forurenende stoffer ved overfladeafløb, og krav om effektiv bekæmpelse af fluer og skadedyr, herunder rottebekæmpelse.





Det vurderes heraf, at husdyrbruget drives uden væsentlig risiko for forurening af jord og grundvand og uden væsentlig risiko for tilstandsændringer af beskyttet natur.

Der er krav om god staldhygiejne og hyppig udslusning af gylle, så lugtbidrag til omgivelser reduceres og forebygges.

Det er Lemvig Kommunes samlede vurdering, at driften af det eksisterende staldanlæg kan godkendes efter den nye husdyrregulering uden at det vil medføre en væsentlig virkning på miljøet.

1.4. Vilkår og generelle regler

Miljøgodkendelsen meddeles på nedenstående vilkår.

Husdyrbruget skal desuden efterleve de generelle regler for IE-husdyrbrug i husdyrgodkendelsesbekendtgørelsens kapitel 17.

Reglerne fastsætter krav til miljøledelse, oplæring af personale, kontrol og vedligehold, beredskab, fodring, energieffektivitet, støv, egenkontrol og dokumentation og driftens ophør.

Bekendtgørelsens kapitel 17 er vedlagt i bilag 8, side 69.

Husdyrbruget skal også efterleve husdyrgodkendelsesbekendtgørelsens generelle regel om effektiv rengøring, se afsnit 1.4.1.

1. Produktionsareal og dyretype

Produktionsarealet på husdyrbruget må maksimalt udgøre **2.004 m²** på fulldrænet gulv (kummer under hele arealet). Produktionsarealet ses i bilag 1, side 57.

Produktionsarealet må anvendes til smågrise- og slagtesvineproduktion.

2. Opbevaring af husdyrgødning

Der må opbevares husdyrgødning i gyllekanaler under staldene og i husdyrbrugets gyllebeholdere og fortanke.

Gyllebeholderne har en samlet opbevaringskapacitet på 3.600 m³. Overfladearealet udgør 896 m².

3. Etablering af miljøkryds i ventilatorer

Inden for et år efter afgørelsens dato skal der være monteret miljøkryds i alle 11 ventilationsafkast på stald 2 og 5.

Lemvig Kommune skal orienteres inden der sker ændringer ved staldanlæggets resterende ventilationsafkast. Dette med henblik





på at vurdere, om der er mulighed for installation af miljøkryds eller lignende i de nye afkast.

4. Hyppig udslusning af gylle i stald 2

Gyllen i gyllekanalerne fra stald 2 skal udsluses mindst hver 7. dag.

Udslusning skal foretages mellem kl. 8 og 16 og må ikke foretages på lørdage eller søn- og helligdage.

5. Egenkontrol med udslusning af gylle

Der skal føres logbog over at hyppigheden af udslusningen udføres i overensstemmelse med vilkår 4.

Registreringen skal opbevares på husdyrbruget i mindst fem år og forevises tilsynsmyndigheden på forlangende.

6. God hygiejne på husdyrbruget

Husdyrbruget og dens omgivelser skal renholdes, så lugtbidrag begrænses mest muligt og så tilhold af fluer og skadedyr forebygges i videst muligt omfang.

7. Rengøring af staldafsnit

For at begrænse lugtbidraget til omgivelserne skal der foretages effektiv rengøring med højtryksrensere eller lignende i alle staldafsnit før der indsættes nye slagtesvin.

8. Støj

Husdyrbrugets bidrag til støjbelastningen i omgivelserne må ikke overstige følgende værdier, målt ved nabobeboelser eller deres opholdsarealer se tabel herunder.

Dag	Periode	Reference-tidsrum	Værdi
Mandag- fredag	kl. 07.00-18.00	8 timer	55 dB(A)
Lørdag	kl. 07.00-14.00	7 timer	55 dB(A)
Lørdag	kl. 14.00-18.00	4 timer	45 dB(A)
Søn- og helligdage	kl. 07.00-18.00	8 timer	45 dB(A)
Alle dage (aften)	kl. 18.00-22.00	1 time	45 dB(A)
Alle dage (nat)	kl. 22.00-07.00	½ time	40 dB(A)

For dag-, aften og natperioden skal grænseværdierne overholdes inden for det mest støjbelastede tidsrum på henholdsvis 8 timer (lørdag 7 og 4), 1 time og ½ time.





Maksimalværdier af støjniveauet må om natten ikke overstige ovennævnte kravværdier med mere end 15 dB(A).

Hvis tilsynsmyndigheden skønner, at eventuelle klager om støj fra husdyrbruget er velbegrundede, skal husdyrbruget igennem en akkrediteret virksomhed for egen regning eftervise, at de stillede støjkrav er overholdt. Med mindre der er tale om overskridelser af grænserne, kan målingerne højst kræves udført én gang årligt og skal foretages i overensstemmelse med Miljøstyrelsens gældende vejledning.

9. Flue- og skadedyrsbekæmpelse

På husdyrbruget skal der foretages effektiv flue- og skadedyrsbekæmpelse i overensstemmelse med de af Aarhus Universitet, Institut for Agroøkologi, fastsatte retningslinjer og vejledninger herom.

Retningslinjer og vejledninger for fluebekæmpelse findes på https://agro.au.dk/fileadmin/DJF/Agro/Projekter/Vejledning_om_skadedyr/Retningslinier-for-fluebekaempelse.pdf

10. Forebyggelse af forurening via overfladeafløb

Det skal sikres, at der ikke er risiko for forurening af vandmiljøet via vandboringer og overfladeafløb på husdyrbruget.

Foder, gødning, husdyr, olie, kemikalier og forurenende stoffer i øvrigt må derfor ikke oplagres, anvendes eller transporteres i nærheden af vandboringer eller overfladeafløb.

Overfladeafløb må ikke anvendes til bortskaffelse af nogen former for vaskevand eller restvand.

11. Opbevaringskapacitet til husdyrgødning, vaskevand, mv.

Husdyrbruget skal til enhver tid råde over 9 måneders opbevaringskapacitet for flydende husdyrgødning, restvand, vaskevand, m.v.

Husdyrbruget skal til enhver tid over for tilsynsmyndigheden kunne dokumentere, at der 9 måneders opbevaringskapacitet.

12. Affald

Dagrenovationslignende og forbrændingseget affald skal opsamles i en container beregnet til formålet.

Deponeringseget affald skal frasorteres og opbevares under tag.

Klinisk risikoaffald som kanyler, hætteglas og lignende skal opbevares i en engangsplastspand, beregnet til formålet.





Ikke-genanvendeligt PVC-affald skal frasorteres og opbevares under tag.

Ikke-genanvendeligt farligt affald skal opbevares under tag i separate, egnede beholdere.

Alt olieaffald skal opbevares i tromler eller andre egnede beholdere, der er placeret indendørs, på tæt gulv uden afløb i nærheden.

Affaldsoplaget skal være placeret på en sådan måde at et eventuelt spild ikke kan løbe i afløb, ud af døre og porte eller ud af en utæt sokkel eller lignende.

Det skal sikres, at et eventuelt spild kan opsamles indendørs.

Anvendes der spildbakke eller opkant omkring oplaget, skal denne indrettes således, at indholdet fra den største beholder kan tilbageholdes.

<https://www.lemvig.dk/miljoe-og-vand/affald>

13. Påfyldning af gyllevogne

Påfyldning af gyllevogne fra gyllebeholdere skal ske på en befæstet plads uigennemtrængelig for fugt, med afløb til gyllesystemet.

Alternativt kan der anvendes gyllevogne med påmonteret sugetårn med overløbssikring, der forhindrer ethvert gyllespild.

14. Forbud mod farlige stoffer

Der må ikke anvendes, fremstilles eller frigives farlige stoffer i forbindelse med husdyrproduktionen.

Ved farlige stoffer forstås stoffer og blandinger som defineret i artikel 3 i Europa-Parlamentets og Rådets forordning (EF) nr. 1272/2008 om klassificering, mærkning og emballering af stoffer og blandinger.

15. Driftens ophør

Ved husdyrbrugets fuldstændige ophør skal der ske oprydning og rengøring af alle stalde, opbevaringsanlæg og udendørs arealer.

Driftsherren skal orientere tilsynsmyndigheden senest to uger efter ophør.

Gyllekanaler og rørføringer skal tømmes for husdyrgødning og rengøres.

Husdyrgødning, restvand og vaskevand fra husdyrbruget skal føres til husdyrbrugets gyllebeholdere og udbringes eller flyttes inden for en rimelig tid, dog senest inden for et år efter driftens ophør.



Olieoplæg, kemikalier og affald som hidrører husdyrbrugets drift skal bortskaffes efter gældende regler og senest tre måneder efter driftens ophør.

1.4.1. Generel regel om effektiv rengøring

Bekendtgørelse nr. 1261 af 29. november 2019, § 38 indebærer et generelt krav for alle husdyrbrug omfattet af § 16a og b om effektiv rengøring af ikke-produktionsarealer:

Husdyrbrug skal på et areal, hvor der kortvarigt er dyr, men som ikke medregnes som produktionsareal, foretage effektiv rengøring efter endt ophold

1) senest 4 timer efter, at dyrene har forladt arealet, hvis dyrene har adgang på arealet dagligt, og

2) senest 12 timer efter, at dyrene har forladt arealet, hvis dyrene ikke dagligt har adgang på arealet.

1.5. Offentlighed og høring

Foroffentlighed

Det søgte projekt er offentliggjort på Lemvig Kommunes hjemmeside i perioden 24. januar – 21. februar 2020 og ved annoncering i Lokalavisen i Lemvig.

Lemvig Kommune har ikke modtaget henvendelser fra offentligheden i løbet af den foroffentlige høring.

Høring af ansøger og interessenter

Kommunens forslag til miljøgodkendelse har været sendt i høring hos ansøger og ansøgers rådgiver.

Herefter er naboer inden for konsekvensradius (711 meter), interesseorganisationer og eventuelt andre berørte orienteret om forslaget ved 30 dages høring. Følgende er hørt:

- Houdamvej 17, 7620 Lemvig
- Houdamvej 20, 7620 Lemvig
- Houdamvej 21, 7620 Lemvig
- Houdamvej 23, 7620 Lemvig
- Houdamvej 26, 7620 Lemvig
- Houdamvej 27, 7620 Lemvig
- Houdamvej 29, 7620 Lemvig
- Houdamvej 30, 7620 Lemvig





- Houdamvej 31, 7620 Lemvig
- Houdamvej 32, 7620 Lemvig
- Houdamvej 35, 7620 Lemvig
- Houdamvej 39, 7620 Lemvig
- Houdamvej 7, 7620 Lemvig
- Huggersgårdvej 20, 7620 Lemvig
- Huggersgårdvej 22, 7620 Lemvig
- Knakkervej 33, 7620 Lemvig
- Knakkervej 35, 7620 Lemvig
- Knakkervej 39, 7620 Lemvig
- Knakkervej 44, 7620 Lemvig
- Knakkervej 45, 7620 Lemvig
- Knakkervej 46, 7620 Lemvig
- Knakkervej 50, 7620 Lemvig
- Knakkervej 51, 7620 Lemvig
- Knakkervej 55, 7620 Lemvig
- Knakkervej 57, 7620 Lemvig
- Knakkervej 61, 7620 Lemvig
- Knakkervej 63, 7620 Lemvig
- Knudsgårdvej 8, 7620 Lemvig
- Råbjerghøj 6, 7620 Lemvig
- Råbjerghøj 8, 7620 Lemvig
- Råbjergvej 7, 7620 Lemvig
- Danmarks Naturfredningsforening,
jens.johan.brogaard@altiboxmail.dk og
dnlemvig-sager@dn.dk
- Det Økologiske Råd, husdyr@ecocouncil.dk

Lemvig Kommune har ikke modtaget hørings svar ved nabohøringen.





Offentliggørelse

Miljøgodkendelsen offentliggøres på Lemvig Kommunes hjemmeside, www.lemvig.dk den 1. oktober 2020 og ved annoncering i Lokalavisen i Lemvig. Følgende er orienteret om afgørelsen:

- I/S O. Råbjerg, Mægbækvej 4, 7620 Lemvig
- Lemvigegnens Landboforening, lsn@lemvig-landbo.dk
- Styrelsen for Patientsikkerhed, Tilsyn og Rådgivning Nord, Falstersvej 10, 8940 Randers SV, senord@sst.dk
- Danmarks Naturfredningsforening, Masnedøgade 20, 2100 København Ø, dnlemvig-sager@dn.dk
- Danmarks Naturfredningsforenings lokalkomité v/Jens Johan Brogaard, jens.johan.brogaard@altiboxmail.dk
- Dansk Ornitologisk Forening – Vestjylland, lemvig@dof.dk
- Dansk Ornitologisk Forening, Vesterbrogade 140, 1620 København V, natur@dof.dk
- Friluftsrådet LimfjordSyd, limfjordsyd@friluftstraadet.dk
- Friluftsrådet, Scandiagade 12, 2450 København SV, fr@friluftstraadet.dk
- Arbejderbevægelsens Erhvervsråd Reventlowsgade 14, 1651 København V, ae@ae.dk
- Danmarks Sportsfiskerforbund, post@sportsfiskerforbundet.dk
- Danmarks Fiskeriforening, Nordensvej 3, Taulov, 7000 Fredericia, mail@dkfisk.dk
- Ferskvandsfiskeriforeningen for Danmark, Vormstrupvej 2, 7540 Haderup, nb@ferskvandsfiskeriforeningen.dk
- Dansk Fritidsfiskerforbund, teamstr@gmail.com
- Aktive Fritidsfiskere i Danmark, afid@aktivefritidsfiskere.dk
- Forbrugerrådet, Fiolstræde 17,3, Postboks 2188, 1017 København K, fbr@fbr.dk
- Det Økologiske Råd, Blegdamsvej 4B, 2200 København N, husdyr@ecocouncil.dk





1.6. Klagevejledning

Denne afgørelse kan påklages til Miljø- og Fødevareklagenævnet af klageberettigede efter Husdyrbruglovens §§ 84-87, herunder ejeren af husdyrbruget og enhver, der har en individuel interesse i sagens udfald.

Hvis du ønsker at klage over denne afgørelse, kan du klage til Miljø- og Fødevareklagenævnet.

Klagefristen udløber den 31. oktober 2020.

Denne afgørelse kan indbringes for domstolene indtil 6 måneder efter den dato, hvor afgørelsen bliver meddelt, jævnfør Husdyrbruglovens § 90.

Du klager via Klageportalen, som du finder et link til på forsiden af www.nmkn.dk. Klageportalen ligger på www.borger.dk og www.virk.dk. Du logger på www.borger.dk eller www.virk.dk, ligesom du plejer, typisk med NEM-ID. Klagen sendes gennem Klageportalen til den myndighed, der har truffet afgørelsen.

En klage er indgivet, når den er tilgængelig for myndigheden i Klageportalen. Når du klager, skal du som privat betale et gebyr på kr. 900 og som organisation, forening, myndighed eller virksomhed kr. 1.800. Du betaler gebyret med betalingskort i Klageportalen.

Miljø- og Fødevareklagenævnet skal som udgangspunkt afvise en klage, der kommer uden om Klageportalen, hvis der ikke er særlige grunde til det. Hvis du ønsker at blive fritaget for at bruge Klageportalen, skal du sende en begrundet anmodning til den myndighed, der har truffet afgørelse i sagen. Myndigheden videresender herefter anmodningen til Miljø- og Fødevareklagenævnet, som træffer afgørelse om, hvorvidt din anmodning kan imødekommes.

Gebyret tilbagebetales, hvis

- 1) klagesagen fører til, at den påklagede afgørelse ændres eller ophæves,
- 2) klageren får helt eller delvis medhold i klagen, eller
- 3) klagen afvises som følge af overskredet klagefrist, manglende klageberettigelse eller fordi klagen ikke er omfattet af Miljø- og Fødevareklagenævnets kompetence.

Det bemærkes, at hvis den eneste ændring af den påklagede afgørelse er forlængelse af frist for at efterkomme afgørelsen som følge af den tid, der er medgået til at behandle sagen i klagenævnet, tilbagebetales gebyret dog ikke.



Hvis afgørelsen påklages får ansøger besked. Klage over en godkendelse efter § 16a har ikke opsættende virkning med mindre Miljø- og Fødevareklagenævnet bestemmer andet jf. § 81 i Husdyrbrugloven. Det betyder, at hvis eventuelt byggeri påbegyndes og en sag påklages kan Miljø- og Fødevareklagenævnet sætte byggeriet i stå eller kræve nedrivning for ansøgers regning.





2. Generelle forhold

2.1. Meddelelesespligt

Inden enhver ændring, etablering eller udvidelse af produktionsareal, dyreart eller dyretype og inden etablering af fast placerede husdyranlæg, gødningsopbevaringsanlæg, m. v., skal der indgives forhåndsansøgning til Lemvig Kommune, jævnfør Husdyrgødningsbekendtgørelsens § 42.

Ændringer og udvidelser af husdyrbruget, som kan indebære forøget forurening eller andre virkninger på miljøet må ikke foretages uden Lemvig Kommunes forudgående godkendelse.

2.2. Frist for udnyttelse og kontinuitetsbrud

Der søges godkendelse til at overgå til stipladsmodellen og til at fortsætte den nuværende slagtesvineproduktion, smågriseproduktion eller en kombination af disse to dyretyper.

Godkendelsen skal være udnyttet senest 6 år efter at den er meddelt.

Afgørelsen anses for at være taget i brug når den er meddelt, hvorefter husdyrbruget reguleres efter stipladsmodellen.

Hvis godkendelsen ikke udnyttes i 3 på hinanden følgende år, bortfalder den del, der ikke har været udnyttet (kontinuitetsbrud). Udnyttelse anses her for at foreligge, når mindst 25 pct. af det tilladte produktionsareal udnyttes driftsmæssigt.

Med driftsmæssig udnyttelse forstås, at der på det pågældende produktionsareal mindst produceres 50 pct. af det mulige inden for rammerne af dyrevelfærdskrav eller andre relevante krav.

2.3. Revurdering og retsbeskyttelse

Kommunalbestyrelsen skal tage en godkendelse af et IE-husdyrbrug op til revurdering og om nødvendigt meddele påbud eller forbud efter § 39 i husdyrbrugloven, når EU-Kommissionen i EU-Tidende har offentliggjort en BAT-konklusion, der vedrører den væsentligste af husdyrbrugets aktiviteter omfattet af § 16a, stk. 2, nr. 2, i husdyrbrugloven.

Kommunalbestyrelsen skal tage godkendelsen op til revurdering uanset § 40, stk. 1 i husdyrbrugloven. Revurderingen skal omfatte alle vilkår i godkendelsen.

Ifølge § 40 stk. 1 i Husdyrgodkendelsesloven må tilsynsmyndigheden ikke meddele påbud eller forbud efter § 39 før der er for-



løbet 8 år efter meddelelsen af en godkendelse, jævnfør altså ovenstående undtagelse.

Tilsynsmyndigheden skal dog, jævnfør Husdyrgodkendelseslovens § 40, stk. 2, tage godkendelsen op til revurdering og om nødvendigt meddele påbud eller forbud efter § 39, hvis

- der er fremkommet nye oplysninger om forureningens skadelige virkning,
- forureningen medfører miljømæssige skadevirkninger, der ikke kunne forudses ved godkendelsens meddelelse,
- forureningen i øvrigt går ud over det, som blev lagt til grund ved godkendelsens meddelelse,
- væsentlige ændringer i den bedste tilgængelige teknik skaber mulighed for en betydelig nedbringelse af emissionerne, eller
- det af hensyn til driftssikkerheden i forbindelse med processen eller aktiviteten er påkrævet, at der anvendes andre teknikker.

Husdyrbrugets miljøgodkendelse skal, jævnfør § 40 i Bekendtgørelse om tilladelse og godkendelse m.v. af husdyrbrug regelmæssigt og mindst hvert 10. år, tages op til revurdering. Den første revurdering skal dog, som nævnt herover, foretages når der er forløbet 8 år.

Jævnfør § 41 i Bekendtgørelse om tilladelse og godkendelse m.v. af husdyrbrug skal miljøgodkendelsen desuden revurderes, således at husdyrbruget kan overholde ajourførte vilkår senest 4 år efter offentliggørelse af nye BAT-konklusioner.

Det er planlagt at foretage den første revurdering af denne godkendelse i **2028**, med mindre der forinden offentliggøres BAT-konklusioner.





Miljøteknisk beskrivelse





3. Anlægsbeskrivelse

3.1. Lokalisering

Det søgte projekt indebærer ikke godkendelsespligtige ændringer af husdyranlæg, mv. Det er Lemvig Kommunes vurdering, at overgangen til den gældende husdyrregulering pr. 1. august 2017 "stipladsmodellen" ikke i sig selv medfører forøget forurening. Dette fremgår af kommunens vurdering af de enkelte miljøparametre i afsnit 3.3 og 3.4 i denne afgørelse.

Husdyrbruget kan som følge heraf ikke pålægges at skulle opfylde afstands- og lokaliseringskravene i Husdyrbruglovens §§ 6, 7 og 8.

3.1.1. Landskabelige forhold

Det søgte projekt indebærer ikke bygningsmæssige ændringer af staldanlægget.

Der foretages på den baggrund ikke en nærmere landskabsvurdering af projektet, da projektet herved ikke vurderes at påvirke landskabelige, geologiske eller kulturhistoriske værdier.

Som følge af, at projektet gennemføres i eksisterende bygninger, vurderes det ikke relevant at overveje alternative placeringer.

3.2. Dyrehold, staldanlæg og management

Der søges godkendelse af det eksisterende staldanlæg efter den nye husdyrregulering, "stipladsmodellen".

Det fremgår af den digitale ansøgning, at det samlede produktionsareal udgør:

2.004 m² på fulddrænet gulv (kummer under hele arealet) til smågrise- og slagtesvineproduktion.

Det samlede overfladeareal på husdyrbrugets gyllebeholdere er oplyst til 896 m².

Der er i miljøgodkendelsen fra 2013 og 2016 blevet fremlagt en miljøteknisk redegørelse med vurdering af ejendommens beliggenhed, produktion, indretning og drift. Der sker ingen væsentlige ændringer i forhold til denne redegørelse og vurdering/dokumentation. Disse beskrivelser vurderes at være tidsvarende og korrekte i forhold til nærværende ansøgning.

Ansøger har yderligere udarbejdet en ny miljøteknisk redegørelse, som indeholder beskrivelser af det søgte projekt. Her be-





skrives staldanlæggets indretning og drift og de forventede påvirkninger af miljøet.

Redegørelsen er vedlagt i bilag 1, side 52.

Beredskabsplan med oversigtskort for husdyrbruget er vedlagt i bilag 7, side 66-68.

Ansøger henviser desuden til de miljøtekniske oplysninger i husdyrbrugets § 12-godkendelse, meddelt i 2013 og tillæg til § 12-godkendelse, meddelt i 2016, som i vid udstrækning fortsat er gældende for det søgte projekt. Der foretages med nærværende ansøgning ingen konkrete ændringer af ejendommens indretning, drift eller produktion, men det ønskes at opnå en større fleksibilitet, hvilket er muligt med en § 16a-godkendelse. Miljøkonsekvensrapporten er derfor begrænset til et ikke-tekniske resumé, hvilken ses i bilag 1, side 52.

Staldanlægget godkendes til over 2.000 stipladser til slagtesvin og der er herved tale om et IE-husdyrbrug, omfattet af Husdyrbruglovens § 16a, stk. 2, pkt. 2.

3.2.1. Produktionsareal

Husdyrgodkendelsesbekendtgørelsens Bilag 1 C definerer et produktionsareal:

Produktionsareal [...] omfatter alene det areal, hvorpå dyrene kan opholde sig og har mulighed for gødningsafsætning, dvs. areal, hvor dyrene kan stå, gå, ligge m.v., i fast placerede husdyranlæg, herunder stalde og andre bygninger, indretninger m.v. med fast bund eller lign.

Servicerum, gangarealer m.v., og stiadskillelser, arealer med nakkebomme, foderautomater, krybber, foderborde m.v., hvor dyrene ikke kan opholde sig og/eller ikke har mulighed for gødningsafsætning, medregnes således ikke.

Ansøger har redegjort for staldanlæggets produktionsareal. Ventilationsforhold mv. er uændret i forhold til beskrivelserne i ejendommens § 12-miljøgodkendelse fra 2013.

Bygninger, som huser produktionsarealer ses i bilag 1, side 57.





3.2.2. Emissionsgrænseværdi for BAT (bedste tilgængelige teknik)

Det samlede vejledende BAT-krav for ammoniakemission er 4.968 kg N/år, beregnet i den digitale ansøgning 213 992 og jævnfør husdyrlovbekendtgørelsens krav om reduktion af ammoniakemission ved anvendelse af den bedste tilgængelige teknik.

Det samlede BAT-krav er overholdt med en faktisk emission på 4.968 kg N/år.

3.3. Gener

3.3.1. Lugt

Lugtgeneafstandene til byzone/sommerhusområde, samlet bebyggelse og enkelt bolig er beregnet i den digitale ansøgning, skema 213 992. Landbrugsejendomme er ikke omfattet af Husdyrbruglovens lugtbeskyttelsesniveau.

Afstandskrav til de enkelte områdetyper og de faktiske afstande fremgår af nedenstående tabel. De nærmeste nabobeboelser er udpeget på kort i bilag 3, side 62.

Områdetype	Afstandskrav	Faktisk afstand
Enkelt beboelse		
Houdamvej 27	280,9 meter	177,7 meter
Houdamvej 30	231,5 meter	202 meter
Råbjerghøj 12	280,9 meter	213 meter
Enkelt bolig i samlet bebyggelse		
Huggersgårdvej 1	516,8 meter	969,7 meter
Byzone/sommerhusområde		
Præstegården, Hove	749,4 meter	2.958,6 meter

Lugtgeneafstandene er overholdt til byzoner, sommerhusområder og boliger i samlet bebyggelser.

Lugtgenekriteriet er ikke overholdt til nabobeboelserne på Houdamvej 27, 30 og Råbjerghøj 12. Lugtgenekriteriet er overholdt til alle øvrige nabobeboelser.

Lemvig Kommune kan vælge at fravige afstandskravet til enkelt beboelse, da forudsætningerne for at fravige lugtgeneniveauet jævnfør husdyrgodkendelsesbekendtgørelsens § 33 er opfyldt: Lugtgeneafstanden er uændret fra nudrift til ansøgt drift og den





faktiske afstand til nærmeste beboelse er større end 50 % af afstandskravet.

Ansøger har redegjort for husdyrbrugets lugtkilder og tiltag til reduktion af lugt. Ansøger anvender hyppig udslusning af gylle i stald 2, der har fulddrænet gulv med kummer under hele arealet. Denne teknologi har en dokumenteret lugtreducerende effekt.

Hyppig udslusning af gylle praktiseres i forvejen fra den største staldbygning (stald 2), hvilket også er fastlagt med vilkår i gældende tillægsgodkendelse til § 12 fra 2016. Hyppig gylleudslusning fra de øvrige stalde vil være mere vanskeligt at håndtere, da der er tale om ældre systemer, hvor udslusning foregår inde fra stierne. Af praktiske årsager er det derfor fastholdt, at der kun er krav om ugentlig udslusning fra den største staldbygning (stald 2).

Det søgte projekt indebærer, at den nuværende svinebesætning fortsætter i de eksisterende stalde, men hvor ansøger ikke er fastholdt i at producere et fastsat maksimum af dyr inden for fastsatte vægtintervaller. Den søgte drift efter stipladsmodellen medfører ikke et forøget lugtbidrag til omgivelserne.

Da projektet ikke medfører et forøget lugtbidrag fra det samlede staldanlæg, eller fra hver af de enkelte stalde, og da afstanden til de tre nærmeste nabobeboelser er mere end 50 % af den beregnede lugtgeneafstand, har Lemvig Kommune mulighed for at fravige lugtbeskyttelsesniveauet som fastsat i husdyrgodkendelsesbekendtgørelsens § 30 ved bekendtgørelsens § 32, stk. 1.

Ansøger har ikke krav på, at kommunen anvender muligheden for at fravige beskyttelsesniveauet.

Husdyrbruget ligger vest for Houdamvej 27 og Råbjerghøj 12 og vest/nordvest for Houdamvej 30. Vestlige vindretninger er fremherskende i området og de tre naboejendomme vil formentlig ofte kunne opleve lugt fra staldanlægget.

Lemvig Kommune har ikke tidligere modtaget eller behandlet klager om lugtgener, og husdyrbruget fremstår almindeligt vel-drevet.





Lugtreducerende tiltag

Ansøger har udarbejdet en grundig redegørelse for husdyrbrugets lugtkilder og tiltag til reduktion af lugt, se bilag 2, side 59.

Lemvig Kommune stiller på baggrund af ansøgers redegørelse vilkår med henblik på at forebygge og begrænse lugtbidraget:

- Gylle fra stald 2 skal udsluses til fortanke og pumpes til gyllebeholdere en gang ugentligt. Udslusningen skal ske på hverdage inden for almindelig arbejdstid (kl. 08:00 – 16:00).
- Der skal foretages effektiv rengøring med højtryksrensere eller lignende i alle staldafsnit før der indsættes nye slagtesvin.

Under sagens behandling er Lemvig Kommune blevet opmærksom på, at det er muligt at optimere på staldanlæggets ventilationsanlæg. Ved at montere såkaldte "miljøkryds" i ventilationsafkast, ensrettes luftstrømmen så den lodrette lufthastighed forøges og ventilationsluften opblandes bedre (en forbedret "skorstenseffekt").

Omkostningerne ved at montere miljøkryds i nye ventilationsafkast er i en Miljø- og Fødevarerklagenævnsafgørelse fra 2017 estimeret til 600 kr. pr. ventilationsafkast.

Der er 25 ventilationsafkast på staldanlægget (de to afkast på udleveringsrummet er undtaget). Eftermontering af miljøkryds i eksisterende afkast vil formentlig være mere omkostningsfuldt. Natur og Miljø vurderer dog ikke, at der er tale om en væsentlig omkostning.

Ansøger har under sagens behandling undersøgt, om det er muligt at etablere miljøkryds i alle afkast, da ejendommen har både nyere og ældre stalde. Ifølge Skov A/S er det muligt at etablere miljøkryds i ventilatorer opsat efter 1995. Det er altså muligt at etablere miljøkryds i stald 2 (2007) og stald 5 (2013), dvs. $8+3 = 11$ afkast i alt. Etablering af de resterende 14 miljøkryds i henholdsvis stald 1 (1991), 3 (renoveret 1987) og 4 (renoveret 1986) er ikke muligt uden udskiftning af hele ventilationsystemet, hvilket vil være meget bekosteligt og vurderes ikke at være økonomisk proportionalt. Afkastene er af glasfiber og kan holde mange år endnu og står ikke umiddelbart til en udskiftning. Det vil derfor kræve ressourcer i form af nye hætter, liftarbejde og en betydelig arbejdsindsats at få dem skiftet. Det bemærkes desuden, at alle ventilatorer er udskiftet i 2019.

På baggrund af ovenstående supplerer Lemvig Kommune vilkår til forebyggelse og reduktion af lugt med vilkår om, at der se-



nest et år efter at afgørelsen er meddelt, skal være etableret miljøkryds i 11 af de 25 ventilationsafkast på husdyrbruget.

Yderligere skal Lemvig Kommune orienteres inden der sker ændringer ved staldanlæggets resterende 14 ventilationsafkast. Dette med henblik på at vurdere, om der er mulighed for installation af miljøkryds eller lignende i de nye afkast.

Investeringer ved projektets gennemførelse

Lemvig Kommune vurderer generelt, at investeringer i omkostningstunge tekniske anlæg til lugtreduktion, eksempelvis luftrensere ikke bør ske på ejendomme, hvor lugtgenæfstande ikke kan overholdes, selv uden nybyggeri. Tekniske anlæg og installationer til lugtreduktion bør i stedet anvendes ved nybyggeri.

Det søgte projekt medfører ikke væsentlige merinvesteringer i staldanlægget, hverken i form af nybyggeri eller implementering af ny teknologi. Herved betragtes anvendelse af miljøkryds ikke at være en væsentlig omkostning.

Med særlig vægt på, **at** Lemvig Kommune ikke tidligere har konstateret væsentlige lugtgener fra selve staldanlægget, **at** ansøger har redegjort for og anvender mulige lugtreducerende tiltag og **at** en godkendelse ikke medfører et forøget lugtbidrag, vurderer Natur og Miljø, at det er i overensstemmelse med administrationspraksis i dagsordenspunkt nr. 10 af 11. juni 2018; *Lugtvurdering i husdyrsager - brug af 50%-reglen*, at lugtbeskyttelsesniveauet fraviges, og at der meddeles godkendelse til det søgte projekt.

Lemvig Kommune fraviger lugtbeskyttelsesniveauet til enkeltbeboelser, jævnfør husdyrlovbekendtgørelsens § 33, stk.1.

Beslutningen om at fravige lugtbeskyttelsesniveauet er vedtaget af Teknik- & Miljøudvalget den 22. juni 2020.

I tilfælde af, at der mod forventning opstår lugtgener, som af tilsynsmyndigheden vurderes som væsentlige, kan husdyrbruget påbydes at udføre lugtreducerende foranstaltninger.

Afgørelsen indeholder vilkår om at anvende hyppig udslusning af gylle og supplerende vilkår om, at hele ejendommen og dens omgivelser skal renholdes, så lugtgener begrænses.





Det søgte projekt vurderes herefter ved overholdelse af de stillede vilkår ikke at give anledning til væsentlige lugtgener for de nærmeste naboer eller andre omkringboende.

Lugtbeskyttelsesniveauet fraviges herefter, jævnfør § 33 i Husdyrgodkendelsesbekendtgørelsen.

Beskrivelse af hyppig udslusning af gylle

Herunder uddrag af Miljøstyrelsens notat, "Vejledning om anvendelse af koncept for hyppig udslusning af gylle i slagtesvinestalde" af 8. juni 2015:

Miljøstyrelsen optog den 6. februar 2015 et koncept for hyppig udslusning af gylle i slagtesvinestalde på Miljøstyrelsens Teknologiliste. Ansøger, Videncenter for Svineproduktion (VSP), har gennemført et testforløb som er godkendt af ETA Danmark med inddragelse af Miljøministeriets udvalg for Miljøeffektiv landbrugsteknologi (MELT). Den gennemførte test viser en statistisk sikker reduktion af lugtmissionen fra staldsystemer med drænet gulv i lejet og med rørudslusning.

Det skal bemærkes, at der kun er gennemført test i staldsystemet, hvor hele gyllearealet svarer til dyrenes rådighedsareal (fulddrænedede gulve) og der er etableret rørudslusningsanlæg. Derfor kan effekten af denne test kun anvendes i stalde med fulddrænedede gulve og med etableret rørudslusningsanlæg.

Teknologien er optaget på Teknologilisten med en lugtreducerende effekt på 20 %.

Lemvig Kommune vurderer i det konkrete tilfælde, at det er BAT at anvende teknologien *hyppig udslusning af gylle* i stald 2 på Houdamvej 26.

3.3.2. Støj

Lemvig Kommune stiller vilkår om maksimalt tilladte støjniveauer, som svarer til områdetype 3, jævnfør Miljøstyrelsens vejledning om ekstern støj fra virksomheder:

<https://www2.mst.dk/Udgiv/publikationer/1984/87-503-5287-4/pdf/87-503-5287-4.pdf>.

Ejendommens støjklender er hovedsageligt gyllepumper, foderblander, ventilation, højtryksrensere samt transportere til/fra ejendommen. Der sker ingen forøgelse i støjgener i forhold til hidtidig drift.

Nærmeste nabo (Houdamvej 27) ligger cirka 133 meter øst for de nærmeste støjklender på staldanlægget og cirka 2,9 km til Hove byzone.

Under idealforhold falder støjniveauet til en fjerdedel, når afstanden til kilden fordobles.





Ved idealforhold vil lydniveauet i en afstand af cirka 133 meter fra kilden, være reduceret med cirka 54 dB(A).

For at overholde et krav om maksimalt 40 dB(A) (nattetimer) midlet over en halv time, bør støjklager på staldanlægget således ikke overstige 94 dB(A), under forudsætning af, at der er idealforhold. I praksis vil bygninger og læhegn dog ofte dæmpe lydets spredning.

Den korte afstand til naboejendommen indebærer risiko for, at støjgrænserne i vilkår om støj kan overskrides særligt i nattetimerne, hvis der ikke udvises hensynsfuld adfærd i tidsrummet kl. 22:00 – 07:00. Brugen af støjende maskiner og udstyr bør derfor i det omfang at det er muligt begrænses til dagtimerne. Samtidig bør der generelt udvises hensynsfuld adfærd med særligt fokus på at begrænse støj fra husdyrbrugets aktiviteter.

Støjvilkåret omfatter aktiviteter på ejendommen, men ikke transporter uden for selve ejendommen.

Skulle der mod forventning komme berettigede støjklager, kan Lemvig Kommune efter en nærmere vurdering påbyde husdyrbruget at udføre akkrediterede støjmålinger, samt om nødvendigt påbyde støjdæpende tiltag, eksempelvis i form af støjvolde eller anden placering af støjklager.

Det bemærkes, at støjvilkåret skal overholdes hos alle omkringboende, også andre landbrugsejendomme. Støjvilkåret skal overholdes både i beboelser og på udendørs opholdsarealer.

3.3.3. Lys

Lysforhold er beskrevet i ejendommens § 12-miljøgodkendelse fra 2013 samt tillægsgodkendelse fra 2016:

§ 12-miljøgodkendelse fra 2013:

Der er monteret vinduer i vægge og ovenlys i tagflade for at mindske behovet for kunstigt lys i dagtimerne.

Lux-målere styrer lysniveauet i staldene, således tændes ekstra lys først i forbindelse med inspektion eller efter mørkets frembrud.

Tillægsgodkendelse fra 2016:

Lemvig Kommunes vurdering

Lysklager i dagtimerne udgør ikke under almindelige forhold en væsentlig gene. Der etableres ikke ny belysning i forbindelse med det søgte projekt.





Lyskilder fra det søgte projekt vurderes samlet ikke at give anledning til væsentlige gener for omkringboende, eller at udgøre en væsentlig forstyrrelse i landskabet.

Skulle der mod forventning indgå berettigede klager over lyspåvirkning fra ejendommen, kan Lemvig Kommune efter en nærmere vurdering påbyde husdyrbruget at dæmpe ejendommens lyskilder, for eksempel ved at retningsbestemme lyskilder, så unødige fjernvirkninger undgås.

Der etableres ikke nye lyskilder ved det søgte projekt.

Der vurderes derfor ikke at være risiko for væsentlige gener fra fjernvirkning af belysning på husdyrbruget.

3.3.4. Fluer og skadedyr

Husdyrbrugets tiltag til bekæmpelse af fluer og skadedyr er beskrevet i § 12-godkendelse fra 2013:

Der holdes orden og ryddeligt omkring ejendommen, så skadedyr ikke tiltrækkes af foderrester eller andet affald.

Fluegener

Fluer på ejendommen bekæmpes primært ved at holde en god hygiejne i staldene og der udsættes rovfluer. Produktionen kører i holddrift, hvor der er god tid til vask og udtørring inden indsættelse af nye dyr. Desuden har de mange daglige overbrusninger af gødearealet negativ indflydelse på fluernes levevilkår og formeringsevne.

Rottebekæmpelse

Der er udlagt rottegift i kasser omkring alle ejendommens bygninger, der er indgået aftale med autoriseret bekæmpelsesfirma herom. Det tilsigtes at holde ejendommen ryddelig og fri for foderspild så tiltrækningen af og levevilkårene for rotter mindskes.

Der er cirka 133 meter fra husdyranlægget til nærmeste nabo. Det vurderes heraf, at der er behov for en effektiv, forebyggende indsats for at sikre naboer mod gener fra fluer og skadedyr.

For at sikre en god forebyggende indsats, stilles der vilkår om bekæmpelse af fluer og skadedyr jævnfør retningslinjer og vejledninger fra Aarhus Universitet, Institut for Agroøkologi (Skadedyrslaboratoriet). Retningslinjerne for fluebekæmpelse ses på

https://agro.au.dk/fileadmin/DJF/Agro/Projekter/Vejledning_om_skadedyr/Retningslinier-for-fluebekaempelse.pdf





Godkendelsen indeholder desuden vilkår om, at ejendommen skal renholdes for at forebygge fluer og skadedyr.

Tilhold af rotter på kommunes husdyrbrug har i de senere år været en voksende udfordring. Rotter kan søge ly for deres naturlige fjender på husdyrbrug og har samtidig potentielt adgang til ubegrænsede mængder føde. Udvises der ikke vedvarende og nøje omhu i at forebygge og bekæmpe rotter, kan der på et enkelt år ske voldsomme opformeringer af rotter, der kan spredes i nærområdet.

3.3.5. Støv

Støvkilder er beskrevet i ejendommens § 12-godkendelse fra 2013:

Der anvendes vådfoder i stalden. I forbindelse med råvareleverancer og fremstilling af foder kan der opstå støvgener. Støvparklerne vil, grundet deres størrelse, være koncentreret i og omkring ejendommens foderlade og blanderum.

Støvgener i forbindelse med transporter på grusvej forventes ikke ændret i forhold til den nuværende drift, idet antallet af transporter ikke påvirkes af den ansøgte ændring.

Støvgener i forbindelse med opbevaring og tørring af korn på ejendommen, vil ligeledes være koncentreret til området omkring lageret. Ansøger angiver, at støvpartiklernes størrelse og vægt taget i betragtning vil det være usandsynligt, at støv fra denne arbejdsfunktion skulle give anledning til gener i husdyrbrugets omgivelser.

Lemvig Kommunes vurdering

Med hensyn til støvbelastning fra husdyrbruget forventes ikke væsentlige gener, og det vurderes, at der ikke er behov for at regulere aktiviteterne med hensyn til begrænsning af støvfrembringelse. Dog henvises der til god landmandspraksis, at al transport til og fra bedriften, for at begrænse støvgener, skal foregå ved hensynsfuld kørsel, samt at alle aktiviteter på bedriften planlægges, herunder også levering og udkørsel, således at omgivelserne påvirkes mindst muligt.

Den daglige drift på staldanlægget vurderes ikke at give anledning til væsentlige støvgener for omboende.

Der kan i tørre perioder, særligt i høsten, opstå støvgener fra transporter til og fra staldanlægget. Støvgener vurderes ikke umiddelbart at være væsentlige, da det åbne land er landbrugets erhvervsområde, hvor periodevise støvgener må forventes.





3.3.6. Transport

Ansøger har suppleret beskrivelse af transporter fra ejendommens § 12-godkendelsen fra 2013:

Transporter forekommer i forbindelse med levering og afhentning af dyr, levering af råvarer til foderfremstilling, udbringning af gylle/gødning, indtransport af eget korn og lignende.

Lastbiltrafikken til ejendommen foregår ad Houdamvej. Kørsel med gylle til udbringningsarealerne omkring ejendommen foregår ad Houdamvej, Knakkervej og Knudsgårdvej, der alle er offentlige veje.

Ansøger supplerer, at der er transporter med gylleudbringning forår og efterår, og ind imellem flyttes der gylle til den eksterne gyllebeholder.

Ud fra beskrivelsen vurderes antal og typer af transporter til og fra husdyrbruget ikke at afvige fra, hvad der normalt må forventes fra husdyrbrug af denne type og størrelse.

Det ansøgte vurderes ikke at medføre væsentlige ændringer i antal eller type af transporter til og fra husdyrbruget.

Der henvises til god landmandspraksis, at transport til og fra bedriften skal foregå ved hensynsfuld kørsel, samt at transporter planlægges, så omgivelserne påvirkes mindst muligt.

De nuværende adgangsveje vurderes at kunne rumme projektet uden væsentlige gener for omboende og andre færdende omkring ejendommen.

3.4. Forurening

3.4.1. Spildevand herunder regnvand

Spildevands- og afløbsforholdene på ejendommen er uændrede ved det søgte projekt i forhold til beskrivelsen i miljøgodkendelsen af 2013.

Beskrivelse af afløbsforhold fra § 12-miljøgodkendelse, 2013:

Der er ikke processpildevand fra svineproduktionen.

Anslået mængde vaskevand fra produktionen: 240 m³ (Normal).

Anslået drikkevandsspild: 720 m³ (Normal).

Der forefindes sanitære tilslutninger i forbindelse med produktionsanlægget.





Mængden af spildevand øges ikke efter udvidelsen. Overfladevand fra betonstøbte pladser ledes til dræn. Tagvand fra bygningerne føres til dræn i lukkede ledninger eller ud over jord.

Markdriften varetages fra Mægbækvej 4, hvor også vaskeplads til maskiner og transportvogne forefindes.

Vaske- og rengøringsvand fra produktionen samt drikkevands-spild ledes til gyllebeholder, anslået mængde 960 m³ (Normal). Spildevand fra sanitære tilslutninger i stalden føres til samlebrønd, mens sanitært spildevand fra stuehuset ledes til sivedræn.

En oversigtstegning over ejendommens afløbsforhold ses i bilag 4, side 63.

For at forebygge forurening som følge af utilsigtede spild stilles der vilkår om, at der ikke må ske oplag, anvendelse eller transport af foder, dyr, gødning, olie eller kemikalier ved overfladeafløb.

Der stilles desuden vilkår om, at overfladeafløb ikke må anvendes til bortskaffelse af nogen former for restvand eller vaskevand.

Vilkår mod oplag og bortskaffelse af vaskevand og restvand omfatter alle overfladeafløb på husdyrbruget, som ikke fører til gyllesystem eller septiktank.

Lemvig Kommune vurderer, at håndtering af overfladevand og spildevand er tilfredsstillende ved overholdelse af de generelle regler for spildevandshåndtering, herunder også husdyrgødningsbekendtgørelsens regler om opsamling, opbevaring og håndtering af vaskevand, restvand, m.v.

Lemvig Kommune vurderer husdyrbrugets håndtering af spildevand og indretning af afløb, mv. ved tilsyn.

3.4.2. Husdyrgødning og foder

Husdyrgødning

Husdyrgødningsbekendtgørelsen stiller et generelt krav om, at der er tilstrækkelig opbevaringskapacitet til flydende og fast husdyrgødning på husdyrbrug, samt at husdyrgødning generelt opbevares forsvarligt i dertil indrettede tekniske anlæg.

Det fremgår af miljøgodkendelsen fra 2013, at ejendommens opbevaringskapacitet til husdyrgødning er 4.350 m³.

For at sikre, at der er tilstrækkelig opbevaringskapacitet på husdyrbruget, stiller Lemvig Kommune vilkår om, at der skal være 9 måneders opbevaringskapacitet for flydende husdyrgød-



ning, restvand, vaskevand, mv. Husdyrbruget skal til enhver tid kunne dokumentere, at der er denne opbevaringskapacitet til rådighed.

Foder

EU's foderhygiejneforordning stiller en række generelle krav om stald- og fodringsudstyr, herunder forebyggelse og bekæmpelse af skadedyr, rengøring af foderoplag, anvendelse af friske foderstoffer og råvarer, opbevaringsforhold, foderanlæg og fodring, herunder rengøring af maskiner, vandkvalitet og uddannelse af personale.

Fødevarerstyrelsen er myndighed for reglerne i foderhygiejneforordningen.

Det vurderes, at der ikke er behov for særskilte vilkår til opbevaring eller håndtering af foder, ud over vilkår om effektiv skadedyrsbekæmpelse og god hygiejne på husdyrbruget.

3.4.3. Affald

Det fremgår af miljøgodkendelsen fra 2013, at der ikke genereres olie- eller kemikalieaffald fra ejendommen, samt at markdriften foretages fra ejers anden ejendom.

Ved tilsyn på ejendommen i 2018 har Lemvig Kommune konstateret, at der ud over foderlager kun er begrænset oplag af råvarer og hjælpestoffer på ejendommen.

Det vurderes som følge af det begrænsede oplag, at opbevaring og håndtering af råvarer og hjælpestoffer, herunder farlige flydende stoffer ikke udgør en miljørisiko på ejendommen.

For at sikre mod uhensigtsmæssig håndtering eller opbevaring af affald, der kan medføre forurening af det omgivende miljø, stiller Lemvig Kommune vilkår om håndtering og opbevaring af affald på husdyrbruget.

Vilkåret omfatter oplag af farligt affald herunder spildolie og pesticidrester i relation til bedriftens markdrift.

Vilkåret har til formål at sikre, at der ikke sker forurening som følge af uhensigtsmæssig håndtering eller opbevaring af affald.

Lemvig Kommune gennemgår i øvrigt husdyrbrugets affaldsproduktion og -håndtering ved miljøtilsyn.





Lemvig Kommune har udarbejdet en affaldsguide til erhverv:

<https://www.lemvig.dk/miljoe-og-vand/affald>

Husdyrbruget er til enhver tid forpligtet til at efterleve gældende affaldsregulativer og Affaldsbekendtgørelsen, mv., også hvor disse generelle regler er skærpende i forhold til godkendelsens vilkår.

Lemvig Kommune gennemgår husdyrbrugets affaldsproduktion og -håndtering ved miljøtilsyn og anviser om nødvendigt korrekt opbevaring og bortskaffelse af affaldsfraktioner.

3.4.4. Råvarer og hjælpestoffer

For at forebygge forurening som følge af utilsigtede spild stilles der vilkår om, at der ikke må ske oplag, anvendelse eller transport af foder, dyr, gødning, olie eller kemikalier ved overfladeafløb. Der stilles desuden vilkår om, at afløb ikke må anvendes til bortskaffelse af nogen former for restvand eller vaskevand.

For at forebygge spild af gylle stilles der vilkår om, at gyllevogne skal påfyldes på plads med fast bund og afløb til gyllesystem, eller at der alternativt skal benyttes gyllevogne med sugetårn og overløbssikring.

Ved disse vilkår vurderes opbevaring og håndtering af råvarer og hjælpestoffer, herunder farlige flydende stoffer ikke at udgøre en miljørisiko på ejendommen.

IE-direktivet fastlægger, at der som udgangspunkt er pligt til at udarbejde en basistilstandsrapport (forureningsundersøgelse), når husdyrbruget anvender, fremstiller eller frigiver relevante farlige stoffer.

En husdyrproduktion anvender, fremstiller eller frigiver dog normalt ikke relevante farlige stoffer af en sådan mængde eller af en sådan karakter, at det kan udløse krav om udarbejdelse af en basistilstandsrapport.

Husdyrgødning

Koncentrationen af farlige stoffer i husdyrgødningen er så lille, at gødning ikke kan anses for at være et farligt stof i direktivets forstand. Opbevaring af husdyrgødning kan dermed ikke udløse et krav om udarbejdelse af en basistilstandsrapport.

Andre aktiviteter

Bestemmelsens anvendelsesområde er begrænset til anvendelse, fremstilling eller frigivelse af farlige stoffer i forbindelse med husdyrproduktionen. Andre aktiviteter, der kan medføre en risi-



ko for jord- eller grundvandsforurening, udløser ikke krav om udarbejdelse af en basistilstandsrapport. En olietank med olie til brug for opvarmning af gårdens bygninger eller sprøjtegifte, der anvendes i planteproduktionen, udløser således ikke et krav om udarbejdelse af en basistilstandsrapport.

På ovenstående grundlag vurderes det, at husdyrbruget ikke er omfattet af reglerne om krav om udarbejdelse af basistilstandsrapport. Der stilles vilkår om begrænsning af anvendelse, fremstilling eller frigivelse af relevante farlige stoffer i forbindelse med husdyrproduktionen med henblik på at undgå risiko for forurening af jordbund og grundvand på husdyrbruget.





3.4.5. Driftsforstyrrelser eller uheld

Tiltag mod forebyggelse af uheld er beskrevet i ejendommens § 12-miljøgodkendelse fra 2013:

Gylleudslip

Gylleudslip vides at være en risikofaktor ved uheld med pumpe-udstyret eller brist af selve beholderen. Al overpumpning af gylle sker til selvfyldende vogn med returløb til tanken, - således minimeres risikoen for overløb og spild ved tankning. Ingen af bedriftens tanke har fastmonterede pumper.

Pumpning af gylle fra gyllebeholder til gyllevogn foregår under overvågning.

Alle gyllebeholdere kontrolleres og godkendes hvert 10. år af uvildig kontrollant.

Ved uheld med gylletankene vil gyllen kunne opfanges på de nærliggende arealer. Ved utilsigtet udslip af gylle ved beholderen beliggende ved anlægget er der risiko for påvirkning af omgivelserne via drænen. Der er mulighed for stopning eller opsugning fra drænet ved brønd ført over terræn ved vejen syd for anlægget. Der er derudover ikke direkte hældning ned mod sø eller vandløb fra området, hvor gylletankene er placeret.

Olie og kemikalieudslip

Kan opstå ved uhensigtsmæssig placering af olietanke og kemikalier, hvor der er risiko for udløb på bar jord eller til vandløb/drænen. Der opbevares ikke kemikalier på dette husdyrbrug. Uheld søges undgået ved, at olietanke drives i overensstemmelse med olietankbekendtgørelsen og ved at den overjordiske tank er placeret på fast plan bund uden afløbsmulighed til omgivelserne.

Brand

Brand kan opstå som følge af fejl i elinstallationer med risiko for udslip af giftige stoffer under brand. Det søges undgået ved at vedligeholde el-udstyr og undgå adfærd, der kan beskadige ledninger og elektriske hjælpemidler.

Tiltag ved uheld

Hvor der opstår uheld med risiko for udslip af skadelige stoffer, kontaktes kommunens miljøberedskab. Hvor der er overhængende fare alarmeres alarmcentralen på telefon 112.

Udslip til omgivelserne søges begrænset ved egen indsats indtil hjælp når frem. F.eks. blokering af afløb til drænen og opdæmning mod udslip til vandmiljøet.





Der er udarbejdet en beredskabsplan for husdyrbruget, den er vedlagt i bilag 7, side 66 med tilhørende kort over ejendommen, side 67 og 68.

Husdyrbruget er forpligtet til at efterleve de generelle krav i Husdyrgodkendelsesbekendtgørelsens § 44:

IE-husdyrbrug skal udarbejde og følge en plan for kontrol, reparation og vedligeholdelse af husdyrbruget inkl. materiel, herunder med henblik på at forebygge uheld, og beredskab for håndtering af uventede emissioner og hændelser. Planen skal som minimum opfylde betingelserne i stk. 2-3.

Stk. 2. Planen for regelmæssig kontrol, reparation og vedligeholdelse, jf. stk. 1, skal omfatte:

- 1. Gyllebeholdere (for tegn på skader, nedbrydning eller utætheder).*
- 2. Gyllepumper, -miksere, -separatorer og -spredere.*
- 3. Forsyningssystemer til vand og foder.*
- 4. Varme-, køle- og ventilationssystemer samt temperaturfølere, herunder optimering og optimeret styring heraf.*
- 5. Siloer og transportudstyr (f.eks. ventiler og rør).*
- 6. Luftrensningssystemer (f.eks. ved regelmæssige inspektioner).*
- 7. Udstyr til drikkevand, herunder skal behovet for regelmæssig indstilling vurderes og frekvensen for løbende indstilling i så fald fastsættes i planen.*
- 8. Maskiner til udbringning af husdyrgødning samt doseringsmekanisme- eller dyse, som begge skal være i god stand.*

Stk. 3. Beredskabsplanen, jf. stk. 1, skal omfatte:

- 1. En plan over husdyrbruget med angivelse af drænsystemer og vandkilder og spildevandskilder.*
- 2. Handlingsplaner for håndtering af visse potentielle hændelser (f.eks. brande, utætte eller kollapsede gyllebeholdere, ukontrolleret afstrømning fra møddinger og olieudslip).*
- 3. Tilgængeligt udstyr til håndtering af forureningsulykker (f.eks. udstyr til tilstopning af drænrør og opdæmning af grøfter samt oliesug, absorberingsmåtter eller ruller til olieudslip).*

Stk. 4. Kontrol, reparation og vedligeholdelse, jf. stk. 1 og 2, skal ske regelmæssigt. Kontrol af gyllebeholdere, jf. stk. 2, nr. 1, skal som minimum gennemføres én gang årligt.



Stk. 5. IE-husdyrbruget skal kunne dokumentere, at planen følges ved at føre logbog over gennemførte kontroller. Dokumentation skal opbevares i 5 år og kunne forevises på forlangende sammen med planen omfattet af stk. 1, i forbindelse med tilsyn.

Hvis der sker hændelser eller uheld, der mærkbart berører miljøet, er Lemvig Kommune forpligtet til at påbyde ændrede eller nye vilkår, som begrænser miljøkonsekvenserne og som forhindrer at de pågældende hændelser eller uheld opstår igen. Kravet gælder dog ikke ved miljøuheld af en så alvorlig karakter, at reglerne om miljøskade i Husdyrbruglovens kapitel 5a overtrædes.

Lemvig Kommune vurderer ud fra ansøgers miljøtekniske redegørelse af husdyrbrugets drift og husdyrbrugets beredskabsplan, at der er truffet de nødvendige foranstaltninger til at modvirke forureninger forårsaget af driftsforstyrrelser og uheld.

3.4.6. Driftens ophør

Lemvig Kommune stiller vilkår om foranstaltninger ved driftens ophør, jævnfør husdyrgodkendelsesbekendtgørelsens § 36, pkt. 12.

Vilkåret indebærer, at der foretages oprydning og rengøring af staldanlægget, og at potentielle miljøskadelige stoffer bortskaffes på hensigtsmæssig vis. Desuden skal driftsherren orientere tilsynsmyndigheden i forbindelse med ophør. Herved kan tilsynsmyndigheden gå i dialog med driftsherren og kontrollere, at de nødvendige foranstaltninger udføres rettidigt.





3.5. Ammoniakpåvirkning af natur

3.5.1. Beskyttet natur

De herunder nævnte kategoriserede naturtyper er omfattet af særlige ammoniakdepositionskrav, jævnfør beskyttelsesniveauet i Husdyrgodkendelsesbekendtgørelsens §§ 26 - 30.

Baggrundsbelastning

Ud over de beregnede merdepositioner og totaldepositioner, vil alle omgivelserne herunder beskyttede naturområder blive tilført kvælstof fra baggrundsbelastningen.

Kvælstoffet i baggrundsbelastningen stammer, for en stor dels vedkommende, fra husdyrgødning, staldanlæg og industri. Det afsættes på alle arealer og føres hertil fra nær og fjern. Kvælstoffet kan ikke specifikt henføres til Houdamvej 26, men husdyrbruget bidrager også til "skyen" af kvælstofholdige forbindelser i atmosfæren, der afsættes på naturarealer.

Baggrundsbelastningen i området er 13 kg N/ha/år, jævnfør data fra Danmark Miljøportal, <https://arealinformation.miljoportal.dk/>.

Ammoniakberegninger

Beregningen af ammoniakemission sker ud fra produktionsarealets størrelse, effekten af miljøteknologier, dyretyper og overfladearealet af husdyrgødningslagre.

Emissionen er input i de følgende depositionsberegninger, som sker i en meteorologisk spredningsmodel i det digitale ansøgningssystem.

Beregningen af merdeposition sker ud fra den beregnede ammoniakemission fra henholdsvis den beskrevne ansøgte drift og emissionen ved driften 8 år før ansøgningstidspunktet, den såkaldte "8-årsdrift". Lemvig Kommune har verificeret, at den oplyste 8-årsdrift i skema 213 992 er korrekt.

Kort med beregnede total- og merdepositioner fra anlægget på naturområder ses i bilag 5, side 64.

Kategori 1 natur

Kategori 1 natur er ammoniakfølsomme naturtyper indenfor internationale naturbeskyttelsesområder, Natura 2000 - områder.

Anlægget ligger cirka 7,8 km sydvest for nærmeste registrerede kategori 1-natur, et overdrev ved Kappel i Natura 2000-område 28, Agger Tange, Nissum Bredning, Skibsted Fjord og Agerø.

Naturarealet er registreret som hede og denne naturtype er på udpegningsgrundlaget for Natura 2000-området.





Den totale ammoniaktilførsel på kategori 1-natur må ikke overstige 0,7 kg N/ha/år. Den totale ammoniakdeposition fra det søgte projekt er beregnet til 0,0 kg N/ha/år. Hertil kommer baggrundsbelastningen, som ved naturområdet er 12 kg N/ha/år, jævnfør data fra Danmarks Miljøportal.

Kategori 2 natur

Kategori 2 natur er større § 3 naturområder, som er beskyttet gennem § 7, stk. 1 nr. 2 i Husdyrloven.

Anlægget ligger cirka 2,2 km sydøst for nærmeste kategori 2-natur, et overdrev langs Grydsbæk, nordvest for Vandborg.

Den totale ammoniaktilførsel på dette naturområde fra husdyrbruget må ikke overstige 1 kg N/ha/år.

Den totale ammoniakdeposition på overdrev i sødalen er beregnet til 0,0 kg N/ha/år. Hertil kommer baggrundsbelastningen.

Baggrundsbelastningen i dette område er 13 kg N/ha/år.

Kategori 3 natur

Kategori 3-natur er hede, mose og overdrev, som ikke er omfattet af kategori 1 og 2.

Kommunen kan ikke fastsætte vilkår om en merdeposition på under 1,0 kg N/ha/år på kategori 3-natur, jævnfør husdyrgodkendelsesbekendtgørelsens § 29.

Der er ikke beregnet merdepositioner på over 1,0 kg N/ha/år til kategori 3-naturområder.

Der ligger tre kategori 3-naturområder i nærheden af husdyrbruget:

En mose ved Fuglsang, cirka 487 meter nord for staldanlægget. Totaldepositionen på mosen er beregnet til 0,6 kg N/ha/år. Merdepositionen er beregnet til 0,0 kg N/ha/år.

En mose syd for Knakkervej, cirka 460 meter sydvest for staldanlægget. Den totale ammoniakdeposition fra husdyrbruget på mosen er beregnet til 0,2 kg N/ha/år. Merdepositionen er beregnet til 0 kg N/ha/år.

En mose syd for Knakkervej, cirka 511 meter syd for staldanlægget. Den totale ammoniakdeposition fra husdyrbruget på mosen er beregnet til 0,1 kg N/ha/år. Merdepositionen er beregnet til 0 kg N/ha/år.

Baggrundsbelastningen i alle tre områder er 13 kg N/ha/år.



Øvrig natur

Udover ovennævnte naturtyper findes der i en radius af cirka 500 meter fra husdyrbruget seks søer, der er udpeget efter Naturbeskyttelseslovens § 3

Søerne er ikke særlig følsomme for luftbåren ammoniak, men er beskyttet mod tilstandsændringer i Naturbeskyttelseslovens § 3.

Der sker ingen merdeposition til søerne som følge af det ansøgte projekt.

Lemvig Kommunes vurdering

Lemvig Kommune har verificeret ruheder jævnfør retningslinjerne i "naturpixibogen", som findes på Miljøstyrelsens hjemmeside: [https://oldwiki.mst.dk/GetFile.aspx?File=/Faglige dokumenter/Naturpixibog06032007.pdf](https://oldwiki.mst.dk/GetFile.aspx?File=/Faglige+dokumenter/Naturpixibog06032007.pdf).

Beskyttelsesniveauerne for kategori 1-, 2- og 3-natur er overholdt og totaldepositionen fra husdyrbruget på kategori 1- og 2-natur overstiger ikke 0,0 kg N/ha/år.





3.5.2. Habitatvurdering

Kommunen skal vurdere på alle planer og projekter om, hvorvidt de kan skade de arealer og arter, der er beskyttede i Natura 2000-områder.

Natura 2000-områder og arter er udpegede på internationalt plan, og de forskellige EU-lande er ansvarlige for, at de ikke tager skade af den menneskelige aktivitet i landet.

Den Europæiske Union vedtog i 1992 et direktiv, som havde til hensigt at fremme beskyttelsen af de mest truede naturtyper, svampe-, plante- og dyrearter i Europa. I daglig tale kaldes det for "habitatdirektivet", og det pålægger de nationale regeringer at udpege områder, der indeholder truede eller sårbare arter og deres levesteder. Til direktivet findes et bilag, som nævner 230 dyrearter, 483 plantearter og 198 biotoper, der skal beskyttes.

Natura 2000-områderne består af habitatområder med særlig værdifulde naturtyper, dyre- og plantearter og af fuglebeskyttelsesområder med særlige fugle.

I bilag IV til Habitatdirektivet er listet en række dyre- og plantearter, som skal beskyttes. Ligeledes er arternes yngle- og rastekområder beskyttede. Beskyttelsen gælder uanset hvor arterne forekommer, dvs. både indenfor og udenfor Natura 2000-områder. Der foretages nærmere vurdering af Bilag IV-arter i kapitel 4.

Screening

Staldanlægget ligger cirka 7 km fra Natura 2000-område nr. 28 - Agger Tange, Nissum Bredning, Skibsted Fjord og Agerø.

Der er ikke andre Natura 2000-områder indenfor 9 km af husdyrbruget.





Natura 2000-område nr. 28, Agger Tange, Nissum Bredning, Skibsted Fjord og Agerø

Natura 2000-område 28 udgør et samlet areal på cirka 33.000 ha og består af Habitatområde H28 og Fuglebeskyttelsesområderne F23, F27, F28 og F39. Af disse ligger H28, F28 og F39 inden for 10 km af husdyrbruget.

Udpegningsgrundlaget for H28 er i Lemvig Kommune et mindre areal med havtorneklit ved Remmerstrand.

Udpegningsgrundlaget for F28 er i Lemvig Kommune Hvinand og Toppet Skallesluger, som begge er trækfugle i området. Truslerne for disse arter er hovedsagelig forstyrrelser især i yngleperioden (maj-juli), prædation og forurening af fjorden så fødegrundlag (muslinger, snegle, fisk, krebs og vandplanter) forsvinder.

Udpegningsgrundlaget for F39 er i Lemvig Kommune Alm. Ryle, Brushane, Klyde og Hav- og Dværgterne. Truslerne for disse arter er bl.a. forstyrrelser især i yngleperioden, prædation, tilgroning og fragmentering af naturarealer der tidligere har været plejet og dermed egnet sig til yngle- og rasteområde for fuglene.

Lemvig Kommunes vurdering

Det vurderes, at ammoniakdepositionen fra det søgte projekt ikke udgør en væsentlig risiko for arterne på udpegningsgrundlaget i Natura 2000-områder, idet totaldepositionen fra staldanlægget på de nærmeste arealer i Natura 2000-område nr. 28 er beregnet til 0,0 kg N/ha/år.

Afstanden til andre Natura 2000 områder er så stor, at det umiddelbart og uden videre beregning konkluderes, at deposition fra staldanlægget ikke påvirker udpegningsgrundlaget for andre Natura 2000-områder.

På baggrund af de beregnede totaldepositioner af ammoniak vurderes det søgte projekt ikke at udgøre en risiko for udpegningsgrundlaget eller bilag IV-arter i habitatområderne, for hvad angår ammoniakpåvirkning.

Det vurderes, at husdyrbrugsanlægget ikke giver anledning til forstyrrelser, støv, udledning eller anden påvirkning, der kan genere arterne på udpegningsgrundlaget.

Lemvig Kommune har ikke kendskab til andre projekter, som i sammenhæng med dette projekt, vil kunne påvirke Natura 2000-områder.

Projektet vurderes derfor ikke i sig selv eller i kumulation med andre projekter, at udgøre en risiko for en skadevirkning på udpegningsgrundlaget for Natura 2000-område nr. 28 eller andre Natura 2000-områder.





4. Bilag IV-arter

EF-Habitatdirektivet fra 1992 rummer i sin artikel 12 en forpligtelse til at sikre en streng beskyttelsesordning for en række dyr og planter overalt i landet, dvs. uanset om de forekommer indenfor et beskyttelsesområde eller udenfor; disse arter fremgår af direktivets bilag IV, de såkaldte bilag IV-arter.

For bilag IV-arter gælder således, at deres yngle- og rasteområder ikke må beskadiges eller ødelægges, og derfor er aktiviteter ikke tilladte, som kan udgøre en trussel for den enkelte art.

Det bemærkes, at fugle behandles særskilt i EF-fuglebeskyttelsesdirektivet.

I den daglige drift og hovedsagelig ved driftsændringer er det lodsejerens eget ansvar at være opmærksom på ikke at skade eller ødelægge bilag IV-arternes yngle- eller rasteområder. Det gælder også selv om myndighederne ikke har oplyst lodsejeren om, at der er konkrete forekomster af bilag IV-arter i området. Overtrædelser kan straffes efter regler i Naturbeskyttelsesloven og Jagt- og Vildtforvaltningsloven. Hvis en lodsejer har planer om at gennemføre en aktivitet, der kræver tilladelse, godkendelse eller lignende er det myndighedens ansvar at sikre, at de godkendte aktiviteter ikke vil skade yngle- eller rasteområder.

På baggrund af kommunens kendskab vurderes det, at følgende arter og grupper fra habitatdirektivets bilag IV kan tænkes at have levested, fødesøgningsområde eller sporadisk opholdssted på eller omkring husdyrbruget:

Damflagermus, vandflagermus, brunflagermus, sydflagermus, troldflagermus, birkemus, odder, markfirben, stor vandsalamander, spidssnudet frø, strandtudse, bæver og ulv.

Odder, damflagermus, vandflagermus og troldflagermus er optaget på rødlisten 1997 som sårbare. Rødlisten er en fortegnelse over plante- og dyrearter, der er forsvundet, akut truede, sårbare eller sjældne i den danske natur.

Arterne er gennemgået nedenfor:

Flagermus:

Alle danske flagermus er listet som bilag IV-arter.

Vinterkvarterer: Flagermusenes føde, insekterne, er stort set ikke fremme om vinteren. Mens de fleste insekt-ædende fugle trækker sydpå om vinteren går flagermusene i dvale fra oktober til hen i april. Flagermusene foretrækker et køligt, men frostfrit sted.

Sommerkvarterer – dagopholdssteder: Fra midt på foråret eller først på sommeren søger flagermusene til områder, hvor der er gode betingelser for ophold og føde. Det specifikke opholds-





sted afhænger af arten, men vil oftest være i bygninger og hule træer i nærheden af skov. Fourageringsområderne er også artsafhængige, og kan bl.a. være søer og åer, hvor flagermusene æder insekter, de fanger over vandoverfladen. Mange arter lever af insekter, de fanger i lysåben løvskov, over marker og skove, i skovkanter, lysninger eller levende hegn. Hunflagermus samles i ynglekolonier, hvor ungerne fødes fra omkring midten af juni og lidt ind i juli.

Sydflagermus: Holder til i huse både sommer og vinter.

Vandflagermus: Sommerkvarterer i træer, under stenbroer, sjældent i huse. Vinterkvarterer i kældre, gruber.

Trusler mod flagermus kan være fældning af gamle træer og skove samt nedrivning af bygninger.

Det vurderes, at der ikke er potentielle leve- og rasteområder for insektædende flagermus i nærheden af husdyrbruget.

Spidssnudet frø:

Spidssnudet frø er en brun frø med mørkere tegninger, som yngler i mange slags vådområder lige fra ganske små vandhuller til bredden af store søer og fra helt overskyggede ellesumpe til fuldstændig lysåbne vandhuller. Den største ynglesucces opnår arten i vandhuller uden fisk.

Spidssnudet frø er i høj grad afhængig af, at der nær ynglestederne findes gode levesteder på land. En stor del af spidssnudet frøs yngle- og rasteområde, men langt fra alle, er omfattet af Naturbeskyttelseslovens § 3. Ødelæggelse og forringelse af yngle- og rasteområder omfatter rydning, opfyldning til byggeri, belastning med spildevand og fragmentering på grund af veje.

Det kan ikke afvises, at den spidssnudedede frø kan leve i søen cirka 275 meter syd for husdyrbruget.

Odder:

Odderen var i slutningen af 1950'erne udbredt i det meste af Danmark med undtagelse af bl.a. Bornholm, Samsø og Læsø. En undersøgelse i 1980 viste, at den danske bestand var gået drastisk tilbage og der blev iværksat en række forvaltningsmæssige tiltag. Bestandsudviklingen har siden været positiv og odderen lever nu i store dele af Jylland. I 2007 fastslog DNA-analyser af prøver fra ekskrementerne, at der også stadig findes odder i Vestsjælland.

Fra snudespids til halepids måler en voksen odder ca. 100-130 cm og vejer ca. 6-11 kg (hanner), 5-8 kg (hunner).

Som en tilpasning til livet i vand har odderen svømmehud mellem tæerne, og kroppen er lang og strømlinet. Både ører og





næsebor kan lukkes, når dyret dykker, og pelsens gråbrune underuld er isolerende og vandskyende.

Pelsens er på oversiden mørkebrun, lidt lysere på bugen, og på halsen og undersiden af hovedet kan pelsen være hvidgrå.

Det flade hoved med de lange knurhår omkring snuden og den kraftige hals, der næsten går i ét med kroppen, er typiske kendetegn ved odderen. Men arten kan også kendes på den let af-fladede hale.

Odderen lever især af fisk som aborre, ål, karpe og ålekvabber. Fisk i størrelsen 10-15 cm foretrakkes. De foretrukne ål er dog en smule længere. Frøer kan også udgøre en del af føden, og indimellem tager odderen også små pattedyr, fugle og krebsdyr.

Odderen lever i tilknytning til både stillestående og rindende vand, salt- og ferskvand. Uforstyrrede vandløb, søer, moser og fjordområder, med gode skjulmuligheder i form af vegetation, er oplagte levesteder.

Da odderen er nataktiv, opholder den sig om dagen i en hule i brinken, under trærodder eller under buske.

Både hanner og hunner hævder territorium, men hannens er større end hunnens, og kan strække sig over mere end 10 kilometer vandløb. Kun i parringstiden færdes hannen og hunnen sammen.

De fleste unger bliver født om sommeren eller i efteråret, selv om odderen kan føde unger på alle tidspunkter af året. Et kuld på 2-3 unger fødes, når hunnen har været drægtig i ca. 60 dage. Ungerne er et år gamle før de kan klare sig selv.

For at odderen yngler, skal der i dens territorium være skjul eller fristeder i form af rørskov, krat eller anden bevoksning. Der skal også være ringe menneskelig aktivitet, det vil sige et minimum af færdsel, lystfiskeri og jagt. Findes der tilstrækkelige skjul, er odderen mere tolerant overfor menneskelige forstyrrelser.

Det vurderes, at der ikke er potentielle leve- og opholdssteder for odderen i nærheden af husdyrbruget.

Markfirben

Markfirbenet er et kraftigt, kortbenet firben. Det kendes fra det almindelige firben på, at det er kraftigere med kort, højt hoved og afstumpet snude. Om foråret er hannen grøn på kroppens sider. Den bliver op til 23 cm lang.

Den findes spredt i landskabet (især ved kysterne) på åbne, varme, solrige lokaliteter som jernbane- og vejstrækninger, sten- og jorddiger, heder, overdrev, grusgrave, strandenge, kystskrænter og sandede bakkeområder. Den kan dog også fo-





rekomme på ekstensive landbrugsarealer. Den lever primært af græshopper, sommerfuglelarver og biller.

Markfirbenet yngler på solvendte skrånninger med varm, løs, veldrænet jord af gruset eller sandet karakter. Variationen i landskabet gør det muligt for dyret hurtigt at skifte mellem varme og kølige steder, og dermed regulere sin kropstemperatur.

Markfirbenet går i hi i september (ungerne i november). Hanterne kommer frem af hi i midten af april og hunnerne i midten af maj, og parringstiden er straks i gang. Hunnen lægger æg i midten af juni. Der lægges 6-12 æg der graves 5-10 cm ned et sted hvor solen kan skinne ned. Æggene klækkes i august-september, medmindre det er en kold sommer.

I den aktive periode bevæger de fleste individer sig mindre end 100 m væk fra udgangspunktet. Markfirbenet er gået betydeligt tilbage i de sidste 100 år, hvilket kan skyldes, at dens levesteder gror til.

Nærmeste potentielle levested for markfirbenet er det beskyttede jorddige cirka 180 meter nordøst for husdyrbruget.

Birkemus:

Birkemusen findes i to hovedbestande, en i det vestlige Limfjordsområde samt en i det sydlige Jylland. Birkemus forekommer i en stor variation af levesteder, hvoraf de vigtigste synes at være fugtige områder i forbindelse med vandløb eller fjorde samt tilstødende tørre arealer.

Birkemus er fundet i en række forskellige naturtyper: ferske enge, strandenge, overdrev, ekstensivt dyrkede marker, heder, moser, vældområder, fjordskrænter og nogle steder endda i plantager og skove. De træk, som går igen på de fleste sommerholdssteder, er en høj grad af fugtighed og et tæt urtelag. Det fugtige element kan udgøres af vandløb, væld, moser eller fugtige arealer ud til en fjord.

Det vurderes, at der ikke er potentielle levesteder for birkemusen i nærheden af husdyrbruget.

Strandtudse:

Strandtudsens yngle- og rasteområde vil ofte være vandhuller, enge og strandenge, der er omfattet af Naturbeskyttelseslovens § 3.

Gødskning og vandstandssænkning er væsentlige trusler. Hvis levestedet gødes eller tilføres gødningsstoffer udefra, kan vegetationen blive så frodig, at den ikke længere holdes tilstrækkelig kort ved for eksempel afgræsning.





Hvad angår vandstand kan 5-10 cm til eller fra, være afgørende for, at vandsamlingen udtørres på det rette tidspunkt. Det betyder for eksempel, at hvis en grøft i nærheden udsættes for hårdhændet oprensning, så grøftens bund uddybes med 5-10 cm, så kan det være nok til at tudserne ikke længere kan gennemføre ynglecycklus.

Det kan ikke afvises, at strandtudsen kan leve i søen cirka 275 meter syd for husdyrbruget.

Stor vandsalamander:

Den store vandsalamander er en padde med lang krop og lang hale. Den bliver 10-16 cm lang. De voksne dyr har mørkegrå eller sort ryg og har mange små, hvide vorter på kroppens sider. Bugen er svovlgul med sorte pletter. Hannen kendes i yngletiden på en høj rygkam med et savtakket omrids.

Den foretrækker næringsfattige, solbeskinnede vandhuller. Det er ikke unormalt at finde den i vandhuller på under 100 m², men de findes også i søer, der kan være over 1 hektar store. Den kan være ret almindelig i vandhuller midt ude på dyrkede marker, især dem, hvor kvæget vandes. Salamanderen yngler sjældent, hvis der er fisk eller hvis der opdrættes ænder i vandhullet.

I vandhullerne parrer salamanderne sig og opholder sig frem til slutningen af sommeren. I sensommeren forlader de voksne individer vandhullerne, indtil de i oktober opsøger et overvintningssted. Uden for yngletiden er salamanderen primært i skove og enge, men findes også i kældre, udhuse og lignende. Den skjuler sig ofte i dagtimerne og kommer først frem om natten, hvor den går på jagt. Størstedelen af bestanden opsøger levesteder inden for få hundrede meter fra ynglestederne, men enkelte individer kan vandre op til 1 km. Rastestederne er oftest knyttet til skov og til menneskeboliger.

Trusler mod Stor vandsalamander: Næringsstofforurening af ynglevandhuller, udsætning af fisk og ænder i vandhullerne, opfyldning og dræning af ikke-beskyttede vandhuller, fjernelse af vegetation nær vandhullerne, som arten bruger udenfor yngletiden (f.eks. småskove) eller opdyrkning af vandhulsnære arealer.

Det nærmeste potentielle leveområde for stor vandsalamander er søen cirka 275 meter syd for staldanlægget.





Bæver:

Europæisk bæver er en stor gnaver i familien af bævere. Den var nær udryddelse i begyndelsen af 1900-tallet på grund af jagt, men er siden genudsat mange steder i Europa og Asien, hvor den nu findes fra Storbritannien til Kina og Mongoliet. I Danmark blev den genudsat i 1999.

Den er kendt for at lave dæmninger, men den graver også kanaler til flådnings af træstammer og grene. I vandet bygger den et bæverbo af grene med en indgang placeret under vandet, men den kan også udgrave sit bo i en brink.

Bæveren er fredet og kun Naturstyrelsen har myndighed til at regulere bestanden, samt fjerne og regulere bæverens dæmninger og andre aktiviteter. Den væsentligste trussel mod bævere er gentagen fjernelse af bæverbo i hele vandløbssystemet.

Der er ikke potentielle levesteder for Bæveren i nærheden af husdyrbruget.

Ulv:

Ulven er et rovdyr, der lever i Europa, Asien og Nordamerika. Ulven holder til i skov og på steppelignende arealer, hvor den jager i et kobbel, en stor flok, bestående af et forældrepar og dets voksne afkom.

Ulven er en typisk topprædator i sit område, med kun mennesker som reel trussel imod den. Den lever hovedsagelig af større hovdyr, men tager også mindre dyr som mus, harer og fugle. De kan desuden leve af ådsler og af husdyr som kvæg, og omkring mennesker kan de gå i affald.

Ulven er en generalist hvad angår levested (habitat) og kan opholde sig mange forskellige steder. Ulvens valg af levested hænger stærkt sammen med mængden af byttedyr, mangel eller lave forekomster af kvæg, vejtæthed, menneskelig tilstedeværelse og topografi. Området ved Klosterheden vil godt kunne rumme ulve og da de vandrer meget omkring, vil man formentlig også lejlighedsvis kunne observere arten i området. Den væsentligste trussel mod ulve er menneskelige forstyrrelser.

Andre dyre- og plantearter

Lemvig Kommune er ikke bekendt med forekomster af andre planter eller dyr omfattet af artsfredning eller optaget på nationale eller regionale rødlistor i nærheden af husdyrbruget.





Lemvig Kommunes vurdering

Projektet vurderes ikke at medføre tilstandsændringer i skovbevoksninger, andre potentielle sommer- eller vinterkvarterer, eller at påvirke fødegrundlaget for flagermus.

Projektet vurderes således ikke at udgøre en risiko for at forringe fødegrundlag, leve- eller rastesteder for flagermus.

Projektet inddrager ikke arealer, som opfylder betingelserne for birkemusens levesteder. Projektet vurderes derfor ikke at udgøre en risiko for birkemusen.

Det vurderes, at odderen ikke er truet af projektet, da der ikke sker opsplnitning af bestande og levesteder, ødelæggelse eller forringelse af yngle- og rasteområder eller forstyrrelser ved anlægsarbejder.

Der inddrages ikke arealer, der tidligere har været vådområde, og projektet i sig selv vurderes derfor ikke at have negative konsekvenser for spidssnudet frø, stor vandsalamander eller strandtudse.

Der inddrages ikke arealer, der er egnede som yngle- og rasteområder for markfirben og det vurderes derfor ikke at have negative konsekvenser for arten.

Det vurderes, at bæveren ikke er truet af projektet, da der ikke sker opsplnitning af bestande og levesteder, ødelæggelse eller forringelse af yngle- og rasteområder eller forstyrrelser ved anlægsarbejder.

Der inddrages ikke arealer, der er egnede som leve- og opholdssted for ulven og det vurderes derfor ikke at have negative konsekvenser for arten.

Lemvig Kommune vurderer, at projektet ikke indebærer forringelse af internationale naturbeskyttelsesområder eller muligheden for opnåelse af gunstig bevaringsstatus eller medfører forstyrrelser, der har betydelige konsekvenser for de arter, områderne er udpeget for, jævnfør Bekendtgørelse om udpegning og administration af internationale naturbeskyttelsesområder samt beskyttelse af visse arter nr. 1595 af 6. december 2018.





Bilag



Bilag

Bilag 1: Ansøgning



Ansøgning om tilladelse efter § 16a i husdyrbrugloven for

Over Råbjerg
Houdamvej 26, Vandborg
7620 Lemvig,
v. I/S O. Råbjerg, Holger og Steen Lundgaard Madsen, Mægbækvej 4, 7620 Lemvig



Skråfoto 2019

Ansøgningen er tilknyttet skema 213992, som er indsendt via www.husdyrgodkendelse.dk

Ansøgning udarbejdet af

Lotte Stilling Nielsen
Miljørådgiver, Lemvigegnens Landboforening
Tlf. 9663 0556 Mobil: 4018 2554
Mail: lsn@lemvig-landbo.dk

17-12-2019

Til Lemvig Kommune
Teknik & Miljø
Rådhusgade 2
7620 Lemvig

På vegne af I/S O. Råbjerg søges der om miljøgodkendelse af ejendommen Over Råbjerg, der er beliggende på Houdamvej 26, 7620 Lemvig. Ejendommen er ejet af Holger og Steen Lundgaard Madsen, Mægbackvej 4, 7620 Lemvig. Ejendommen fik en miljøgodkendelse efter § 12 i 2013 og en tillægsgodkendelse til § 12-godkendelsen i 2016.

Den nye husdyrbrugslov giver mulighed for mere fleksible godkendelser, hvor der f.eks. ikke skal ansøges om ændrede vægtgrænser eller en ændret sammensætning af dyreholdet, hvis dyrene lovligt kan være på det eksisterende, godkendte produktionsareal. Derfor ønskes der som erstatning for § 12 miljøgodkendelsen en § 16a-godkendelse efter husdyrbrugsloven. Husdyrbruget har mere end 2.000 stipladser til slagtesvin og er dermed et IE-husdyrbrug.

Der foretages ingen godkendelsespligtige ændringer ud over ønsket om en øget fleksibilitet i svineproduktionen.

Det fremgår af forarbejderne til den nye husdyrregulering, at det er muligt for en ansøger at søge godkendelse eller tilladelse efter lovens nye bestemmelser med henblik på at komme over på stipladsmodellen, og dermed fremadrettet opnå den fleksibilitet der ligger heri, uden godkendelsespligtige ændringer i øvrigt. Det fremgår om disse tilfælde af forarbejderne til loven (LFF 2017-01-12, nr. 114): Ansøgningen og kommunens sagsbehandling vil efter omstændighederne kunne tage udgangspunkt i en tidligere meddelt tilladelse eller godkendelse inklusiv miljøredegørelse eller relevante og aktuelle dele heraf.

§ 12-miljøgodkendelsen rummer bl.a. vilkår om antal og fordeling af stipladser i staldene, om fodring (kvælstof og fosfor ab dyr) og om hyppig udslusning af gylle fra stald 2. Der ændres ikke på indretningen af stalde eller praksis for gylleudslusning. § 12-godkendelsens fodervilkår ophæves ved overgang til § 16a-godkendelse. Der er ingen miljøteknologier ud over staldsystem/gulvtype, der skal videreføres som BAT-krav fra den nuværende miljøgodkendelse, og husdyrbruget skal derfor opfylde BAT-krav til ammoniakemission fra eksisterende stalde. Vilkåret om hyppig udslusning af gylle fra stald 2 videreføres til § 16a-godkendelsen.

Oplysninger til §16a







Oplysninger, jf. Bilag 1A fremgår af elektronisk ansøgningsskema nr. 213992, basisoplysninger.

Oplysninger, jf. Bilag 1B svarer til beskrivelser i gældende miljøgodkendelse samt indtastet i elektronisk ansøgningsskema nr. 213992. Staldbygningernes bruttoarealer er opmålt på kort, og produktionsarealer er fastsat efter en konkret opmåling foretaget af ansøger. Staldindretningen er illustreret på vedlagte kort. Beregninger i ansøgningsskema nr. 213992 viser, at BAT-krav samt grænseværdier for ammoniakdeposition er overholdt for den ansøgte produktion.

Afstanden til de tre nærmeste nabobeboelser (Houdamvej 27, Houdamvej 30, Råbjergvej 12) er mindre end den beregnede lugtgeneafstand, der gælder for boliger uden for samlet bebyggelse, se nedenstående tabel. Lugtgenekriteriet for disse beboelser er ikke overholdt, men da der ikke sker nogen forøget lugtpåvirkning,

og da overskridelsen er mindre end 50 %, kan der søges om dispensation jf. § 33 ("50 % reglen"). Det er ikke fundet muligt at tilføje yderligere lugtreducerende miljøteknologier til det eksisterende anlæg, og ansøger anmoder om en fortsat dispensation efter "50 % reglen", lige som der er givet ved miljøgodkendelserne i 2013 og 2016. Ved alle øvrige beboelsesområder er lugtgenekriteriet overholdt.

Samlet resultat af lugtberegning

Bebyggelse	Kumulation	Model	Ukorrigeret genefstand (m)	Korrigeret genefstand (m)	Vægtet gennemsnitsafstand (m)	Genekriterie overholdt	
 Houdamvej 27	0	NY	280,9	280,9	177,7	Nej	▼
 Houdamvej 30	0	NY	280,9	231,5	202	Nej	▼
 Råbjergvej 12	0	NY	280,9	280,9	213	Nej	▼
 Huggerspældvej 1	0	NY	574,2	516,8	969,7	Ja	▼
 Bonnet, område udlagt til offentlig...	0	NY	749,4	711,9	1295,9	Ja	▼
 Præstegården, Hove	0	NY	749,4	749,4	2958,6	Ja	▼

Forklaring til samlet resultat af lugtberegning

 Genekriterie er ikke overholdt, men der kan søges om dispensation if. § 33 ("50 % reglen").

I nedenstående tabel redegøres der for, at der er en uændret fordeling af stipladser ift. vilkår 20 i Tillæg til § 12-godkendelse fra 2016:

Staldafsnit	Vilkår 20, Tillæg til § 12-godk. 2016		Opmålt produktionsareal 2019	
	Maks. antal stipladser (stk.)	Andel	Stiareal inkl. krybber (m ²)	Andel
1	180	0,08	120	0,06
2*	870	0,38	782	0,39
3	500	0,22	456	0,23
4	460	0,20	421	0,21
5	290	0,13	225	0,11
Sum	2300	1	2004	1

*) Krav om hyppig gylleudslusning, jf. vilkår 24 i Tillæg til § 12-godkendelse fra 2016

Vilkår 20 vurderes at være overholdt, da der er høj overensstemmelse imellem den fastsatte og den beregnede andel af stiplads/produktionsareal i de enkelte staldafsnit. Vilkår 24 om hyppig udslusning af gylle vurderes ligeledes at være overholdt, da andelen af produktionsareal indregnet i staldafsnit 2 ikke er mindre end andelen fastsat Tillæg til § 12-godkendelse fra 2016.

Oplysninger, jf. Bilag 1C vedr. husdyrbrugets ophør, BAT og undersøgte alternativer svarer til beskrivelser i gældende miljøgodkendelse. Der foretages ikke bygningsmæssige, teknologiske eller tekniske ændringer, og der er derfor ikke vurderet på alternative løsninger.

Oplysninger, jf. Bilag 1D – miljøkonsekvensrapport. Der foretages med nærværende ansøgning ingen konkrete ændringer af ejendommens indretning, drift eller produktion, men det ønskes at opnå en større fleksibilitet, hvilket er muligt med en § 16a-godkendelse. Miljøkonsekvensrapporten er derfor begrænset til nedenstående ikke-tekniske resumé.

Ikke-teknisk resumé:

I/S O. Råbjerg driver landbrug med slagtesvin på Houdamvej 26, 7620 Lemvig. Der er tale om et såkaldt IE-brug, idet der er mere end 2.000 stipladser til slagtesvin. Der sker med nærværende ansøgning ingen drifts- eller bygningsmæssige ændringer.

Med den ansøgte tilladelse (§ 16a) ønskes der mulighed for at udnytte ejendommens produktionsareal på en måde, der er mere fleksibel i fht. sammensætningen af dyreholdet. Ejendommens miljøpåvirkninger er beregnet/genberegnet efter husdyrbruglovens forudsætninger, som viser, at BAT-krav samt grænseværdier for ammoniakdeposition er overholdt for den ansøgte produktion. Lugtkravet ved de nærmeste naboer er ikke overholdt, men udledningen ligger inden for det interval, der er omfattet af en dispensationsmulighed ("50 %-reglen"). Det er en forudsætning for ansøgte § 16a tilladelse, at Lemvig Kommune ligesom ved ejendommens tidligere miljøgodkendelser vælger at dispensere fra lugtkravet.

Ejendommen ligger i et område med flere husdyrbrug, men pga. afstanden mellem husdyrbrug og "kategori 1-natur" samt nabobeboelser er det ikke fundet relevant at stille skærpede krav som følge af en samlet miljøpåvirkning fra husdyrbrug.

Ejendommen er indrettet og drives med fokus på at begrænse påvirkning af omgivelserne. Der er ikke ansøgt om drifts- eller bygningsmæssige ændringer ift. § 12-godkendelsen fra 2013 med tillæg fra 2016, og der redegøres derfor ikke for alternative løsninger. Alternativer til det ansøgte kunne være en større renovering eller ændring af produktionen, men dette er pt. ikke aktuelt.

Ved ophør af driften skal virksomheden foretage oprydning i et sådant omfang, at forureningsfare undgås. Herunder skal gylletanke, gyllekølingsanlæg og lignende tømmes. Lemvig Kommune skal kontaktes med henblik på at aftale, hvilke foranstaltninger, der skal til for at fjerne forurenende kilder, herunder bygninger, silo- eller tankanlæg.

Ved nybyggeri og ændringer af staldindretning forpligter ejer sig til at anvende BAT (bedste tilgængelige teknik). Der er i miljøgodkendelsen fra 2013 og 2016 blevet fremlagt en miljøteknisk redegørelse med vurdering af ejendommens beliggenhed, produktion, indretning og drift. Der sker ingen væsentlige ændringer i forhold til denne redegørelse og vurdering/dokumentation.

Bilag:

Oversigt over bygninger samt redegørelse for beregning af produktionsarealer.

Evt. spørgsmål eller behov for uddybning kan rettes til undertegnede.

Med venlig hilsen

Lotte Stilling Nielsen
Miljørådgiver
Tlf. 9663 0556 Mobil: 4018 2554
Mail: lsn@lemvig-landbo.dk

Produktionsareal

Bilag 1:

Oversigt over bygninger og gødningsopbevaring - redegørelse for beregning af produktionsareal



Der er produktionsarealer til slagtesvin (drænet gulv + spalter (33 %/67 %) i bygningerne markeret med rødt. Produktionsarealer (stiareal inkl. krybber) er opmålt af ansøger. Gangarealer (markeret med hvid streg) og øvrige arealer uden adgang for grisene er fratrukket produktionsarealet. Se tabel over indtegnede arealer (staldstørrelser) og indtastede arealer (produktionsarealer) på næste side.

Skalde og produktioner						
Staktype	Stakareal (m ²)	Ventilation	Klimachef	Produktion	Antal måneder udpejret	Produktionsareal (m ²)
Arbejds drift						
Slavin 1	145	Mekanisk ventilation	3 m	(#214286) Hægruppe: Slagtesvin og Smågrise; fuldkornet guld (summer under hele arealet)	0	120
Slavin 2	1052	Mekanisk ventilation	5 m	(#214290) Hægruppe: Slagtesvin og Smågrise; fuldkornet guld (summer under hele arealet)	0	782
Slavin 3	532	Mekanisk ventilation	3 m	(#214292) Hægruppe: Slagtesvin og Smågrise; fuldkornet guld (summer under hele arealet)	0	456
Slavin 4	612	Mekanisk ventilation	3 m	(#214293) Hægruppe: Slagtesvin og Smågrise; fuldkornet guld (summer under hele arealet)	0	421
Slavin 5	327	Mekanisk ventilation	3 m	(#214294) Hægruppe: Slagtesvin og Smågrise; fuldkornet guld (summer under hele arealet)	0	225
Sum						2004
husdrift						
Slavin 1	145	Mekanisk ventilation	3 m	(#247887) Slagtesvin, Drævet guld + spæber (33 %/ 67%)	0	120
Slavin 2	1052	Mekanisk ventilation	3 m	(#247888) Slagtesvin, Drævet guld + spæber (33 %/ 67%)	0	782
Slavin 3	532	Mekanisk ventilation	3 m	(#247889) Slagtesvin, Drævet guld + spæber (33 %/ 67%)	0	456
Slavin 4	612	Mekanisk ventilation	3 m	(#247890) Slagtesvin, Drævet guld + spæber (33 %/ 67%)	0	421
Slavin 5	327	Mekanisk ventilation	3 m	(#247891) Slagtesvin, Drævet guld + spæber (33 %/ 67%)	0	225
Sum						2004
8 års drift						
Slavin 1	145	Mekanisk ventilation	3 m	(#247888) Slagtesvin, Drævet guld + spæber (33 %/ 67%)	0	120
Slavin 2	1052	Mekanisk ventilation	3 m	(#247890) Slagtesvin, Drævet guld + spæber (33 %/ 67%)	0	782
Slavin 3	532	Mekanisk ventilation	3 m	(#247892) Slagtesvin, Drævet guld + spæber (33 %/ 67%)	0	456
Slavin 4	612	Mekanisk ventilation	3 m	(#247895) Slagtesvin, Drævet guld + spæber (33 %/ 67%)	0	421
Slavin 5	327	Mekanisk ventilation	3 m	(#247897) Slagtesvin, Drævet guld + spæber (33 %/ 67%)	0	225
Sum						2004
Opgbevaringslagre						
Navn	Lagertype	Yderligere oplysninger	Bedste tilgængelige opbevaringsstræk		Dimension	Areal (m ²)
Arbejds drift						
Gyllebeholder 1600 m ³	Flydende					408
Gyllebeholder 2000 m ³	Flydende					488
Husdrift						
Gyllebeholder 1600 m ³	Flydende					408
Gyllebeholder 2000 m ³	Flydende					488
8 års drift						
Gyllebeholder 1600 m ³	Flydende					408
Gyllebeholder 2000 m ³	Flydende					488

Bilag 2: Redegørelse for valg af lugtreducerende tiltag

29. maj 2020

Supplerende oplysninger vedr. lugtreducerende tiltag på husdyrbruget Houdamvej 26 for at 50 %-reglen, der benyttes ved gældende miljøgodkendelse af ejendommen, fortsat kan anvendes.

HUSDYRBRUGETS LUGTEMISSION – REDEGØRELSE FOR UNDERSØGTE TEKNOLOGIER

Husdyrbrugets lugtemission og geneafstande er beregnet på baggrund af de forudsætninger, der er indsat i ansøgningssystemet. Resultatet viser, at lugtgeneafstanden til de tre nærmeste nabobeboelser i det åbne land (Houdamvej 27, Houdamvej 30 og Råbjergvej 12) ikke er overholdt, mens der er god afstand til lugtgeneafstanden af de øvrige kategorier af lugtbeskyttelse. Lugtemissionen stiger ikke. Lemvig Kommune har mulighed for at fravige afstandskravet for lugt, såfremt lugtemissionen fra staldanlægget ikke stiger, og overskridelsen er mindre end 50 % (50%-reglen).

OBS: Produktionsarealet er indtastet inkl. foderkrybber, og det beregnede emissionsniveau er derfor lidt højere end det reelle niveau. Dette gælder både for ansøgt drift, nudrift og 8-års drift. Ved indtastning af produktionsareal excl. foderkrybber bliver resultatet stadig, at de tre nærmeste nabobeboelser ligger inden for en afstand, hvor genekriteriet ikke er overholdt.

Der foretages ikke nybyggeri, renovering eller udvidelse af staldene, så reelt sker der ingen ændring i forhold til den nuværende drift. Lugtgener forebygges generelt ved god management, renholdelse og opfyldelse af generelle krav, herunder flydelag på gyllebeholder og overbrusningsanlæg til nedkøling af dyr mv. i stalde, så lugtgener begrænses mest muligt.

Nedenfor beskrives de teknologiske muligheder i fht. lugtbegrænsning, og der forholdes til den økonomiske proportionalitet ved at anvende teknologierne i et eksisterende staldanlæg, hvor der ikke planlægges bygningsmæssige ændringer, herunder ændring af gyllekummer eller konstruktioner. Hele ejendommen holdes ren, så lugtgener begrænses mest muligt.

Nedenstående tekst er delvist hentet fra <https://www.lf.dk/viden-om/miljoe-og-klima/miljoe/lugt>.

Lugten fra landbruget og husdyrproduktionen er en af landbrugets miljøudfordringer. Gylle og husdyrproduktion kan særligt lugtes i forbindelse med udbringning på markerne, ved afdampning fra gyllebeholdere samt gennem ventilationsluft fra stalde. Lugten fra gylle skyldes, at der dannes en lang række forskellige lugtstoffer, når bakterier nedbryder gyllen.

Lugten fra udbringning af gylle kan begrænses ved anvendelse af slæbeslanger eller nedfældning. Anvendelsen af teknologier vedr. udbringning er reguleret via generelle krav.

Lugten fra gyllebeholdere kan begrænses ved hjælp af flydelag eller fast overdækning. På Houdamvej 26 anvendes der flydelag på begge gyllebeholdere. Ifølge Miljøstyrelsens teknologiliste kan der ved ansøgning om husdyrgodkendelse ikke indregnes nogen lugtreduktion ved fast overdækning af gyllebeholder (<https://mst.dk/erhverv/landbrug/miljoeteknologi-og-bat/teknologilisten/gaa-til-teknologilisten/>)

Staldluft indeholder over 200 forskellige lugtstoffer, som tilsammen giver den karakteristiske lugt. Det er lugtstoffernes indbyrdes koncentration, der afgør lugten, og det er derfor svært at måle lugt fra stalde. Der forskes meget i udvikling af metoder til at reducere lugten fra især svineproduktion. Der er en række metoder, som kan bidrage til at reducere lugten:

Placering af gården tilstrækkelig langt væk fra andre bebyggelser. Der er krav til, hvor langt der mindst skal være til naboer og byer bl.a. af hensyn til lugtgener. Houdamvej 26 ligger i god afstand fra byzone og samlet bebyggelse, men der er så kort afstand til de nærmeste enkeltbeboelser uden landbrugspligt i det åbne land, at lugtkravet ikke overholdes for den nuværende eller ansøgte produktion. Med nærværende ansøgning bibeholdes det nuværende produktionsareal, dvs. der sker ingen forøgelse af lugten. Der er tale om fortsat produktion i eksisterende staldbygninger, dvs. det er i forbindelse med den konkrete ansøgning ikke muligt at placere produktionen længere væk fra nabobeboelserne.

Fortynding af staldluften. Fortynding af staldluften kan ske ved at udlede den gennem en høj skorsten, så den er fortyndet kraftigt, inden den når naboerne. Et højt afkast kan også lede staldluften uden om naboer, så de ikke generes af lugten. Der er ikke udført særskilte lugtspredningsberegninger for Houdamvej 26, da produktionen foregår i eksisterende bygninger med et eksisterende ventilationsanlæg. Der er tale om et multistep ventilationsanlæg, hvor hver enkelt ventilator køres op i fuld effekt, før den næste ventilator starter. Multistep princippet betyder, at ventilationsluften kastes ud for fuld kraft, og at koncentrationen af lugtstoffer dermed hurtigt fortyndes. Det vurderes, at ventilationsanlægget på Houdamvej 26 relativt effektivt fortynder staldluften. Det vurderes samtidig, at ventilationssystemet ikke er meget afvigende i forhold til almindelig praksis, og at der derfor ikke uden væsentlige ændringer kan dokumenteres en lugtreducerende effekt af ændret afkasthøjde.

Rensning af luften fra stalden. Der er grundlæggende to metoder til luftrensning: kemisk luftrensning og biologisk luftrensning. Ved kemisk luftrensning ledes staldluften igennem en renser, hvor en kemisk opløsning, typisk en syre (og evt. en base), binder lugtstoffer og ammoniak fra luften. I praksis kan der opnås meget store reduktioner af ammoniakudledningen, mens effekten på lugt indtil videre har været meget begrænset. Ved biologisk luftrensning nedbryder mikroorganismer lugtstoffer og ammoniak. Biologisk luftrensning er indtil nu den mest lovende metode til rensning af staldluft for lugt. Ved at lede staldluften igennem et filtermateriale, fx halm eller træflis, hvorpå der vokser en film af bakterievækst, som nedbryder og omsætter bl.a. lugtstofferne i luften, har man i afprøvningen opnået betydelige lugtreduktioner. En ulempe ved filtrene er, at filtermaterialet nedbrydes over tid, så der skal et stigende tryk til at lede staldluften igennem filteret, hvilket øger energiomkostningerne til ventilationen.

På Miljøministeriets teknologiliste findes en biologisk luftrenser fra KJ Klimatek og to biologiske luftrensere fra Skov A/S) med dokumenteret effekt på lugt. Lugten kan reduceres med op til hhv. 68 %, 74 % og 81 %. Der findes også en kemisk luftrenser Agrifarm, der kan reducere lugten med op til ca. 83 %.

På teknologilisten findes endvidere punktudsugning i slagtesvinestalde (delvis luftrensning), hvor den mest forurenede del af staldluften (under staldgulvet) suges ud til biologisk eller kemisk rensning, mens den øvrige staldluft ikke renses. Dette er en mere miljøøkonomisk løsning. Der er tale om et ventilationsprincip, der kan reducere lugten alt efter effekten af den tilsluttede luftrenser.

De nævnte teknologier er omkostningstunge og bedst egnede til at blive indtænkt i et nyt byggeri. Det etablerede ventilationsystem på Houdamvej 26, herunder udsugningspunkterne fra staldene, er ikke umiddelbart egnet til hverken hel eller delvis luftrensning. Det vurderes, at omkostningerne til at ændre det nuværende ventilationsystem til et system med hel eller delvis luftrensning i væsentlig grad vil overstige proportionalitetsprincippet for effekten.

Behandling af gyllen. Behandling af gyllen med syre, hvor ammoniak omdannes til ammonium, bruges til reduktion af ammoniakudledningen. Derimod har metoden ikke nogen effekt på lugten.

På teknologilisten findes JH Smellfighter, der er en kombineret gylleforsurings- og gylleseparerings-teknologi. Gyllen føres til en behandlingstank, hvor gyllen forsures og tørstof separeres fra. Efter behandling pumpes gyllen retur til gyllekummerne i stalden. Lugten kan reduceres med 51%. Det vurderes, at etablering og drift af JH Smellfighter i det eksisterende staldsystem vil være særdeles omkostningstungt i forhold til effekten, idet der ikke i forvejen er etableret gylleforsuring. Gyllesystemet er endvidere ikke indrettet med henblik på tilbagepumpning til stalden.

Gulvsystem eller varmegenindvindning. Gylleoverfladens størrelse samt gyllens temperatur har betydning for lugtudskillelsen.

På teknologilisten findes lavemissionsstaldgulve til slagtesvin (delvis spaltegulv, hvor mindst 25% af stiarealet er fast gulv), dvs. gylleoverfladen er reduceret i fht. stier med fuldspaltegulv eller drænet gulv. Gylleoverfladen bliver dermed mindre, hvilket kan reducere lugten med 33%. På Houdamvej 26 er alle stipladsarealer etableret med fuldspaltegulv (drænet gulv + spalter), der har en højere lugtemission. Hvis staldene med fuldspalter (drænet gulv + spalter) skulle opfylde forudsætningerne for delvis spaltegulv, skulle mindst 25 % af gyllekummerne fjernes. En sådan ændring ville give en mindre kapacitet til gylleopbevaring under stierne og vurderes ikke at være praktisk gennemførlig for det eksisterende staldanlæg.

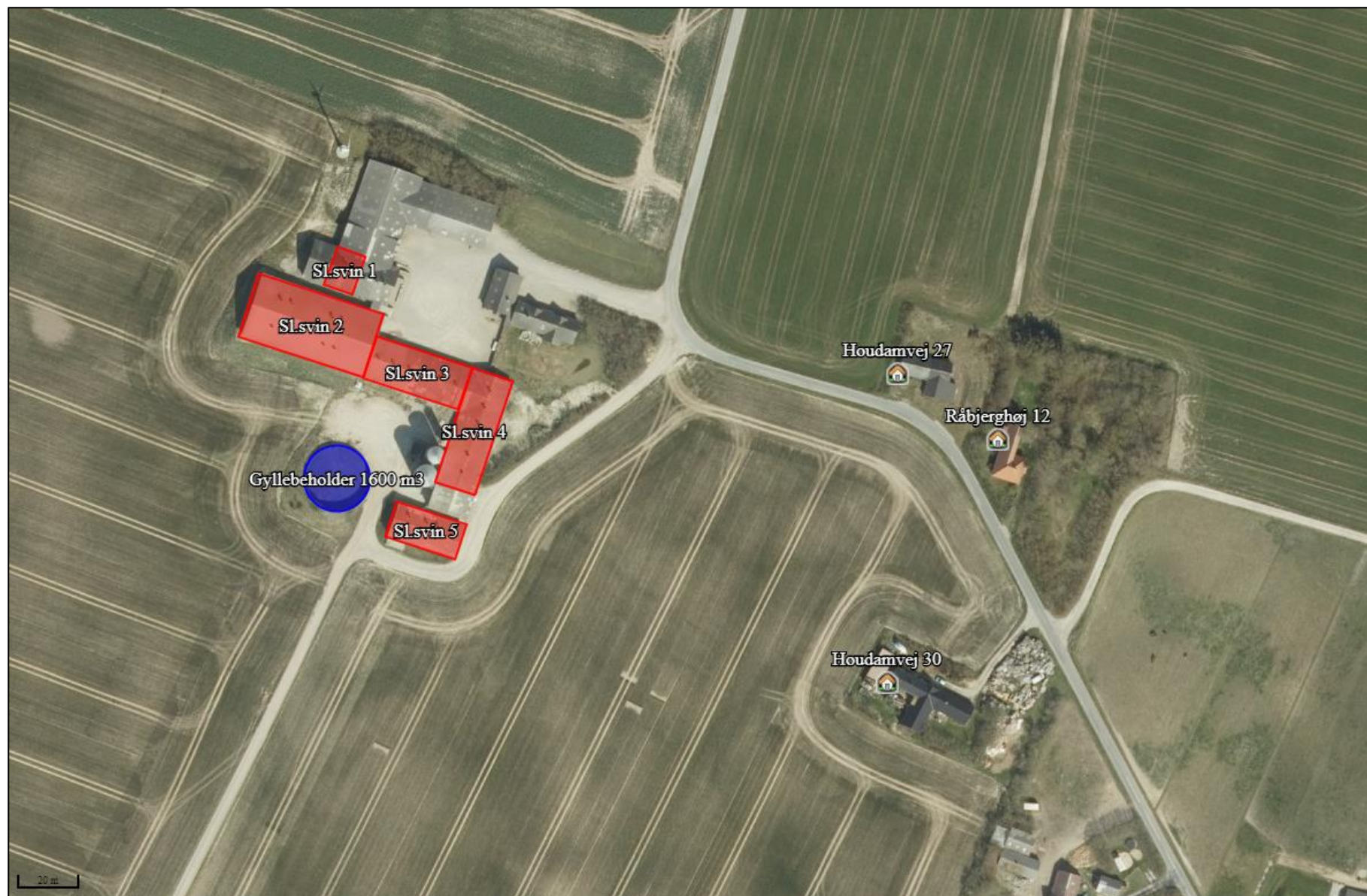
På teknologilisten findes endvidere gyllekøling, hvor der nedstøbes køleslanger i bunden af gyllekanalerne, der forbindes til en varmepumpe. Lugten kan reduceres med op til 30 %. Der planlægges ikke opbrydning af gulvene på Houdamvej 26, og derfor er det ikke muligt at nedstøbe køleslanger.

Staldindretning (håndteringen af gyllen). Det er også muligt at reducere lugten fra svinestalde ved at ændre på håndteringen af dyrenes gødning. Gødningen skal fjernes fra stalden så hurtigt som muligt, da mange af de ubehagelige lugtstoffer dannes allerede det første døgn. Hyppig udslusning af gyllen til gyllebeholderen kan derfor reducere lugten.

På teknologilisten findes "ugentlig udslusning af gylle i slagtesvinestalde med fulddrænedede gulve", dvs. en praksis med ugentlig udslusning af gylle fra staldene. Lugten kan reduceres med 20 %. Hyppig udslusning af gylle praktiseres i forvejen fra den største staldbygning på Houdamvej 26 (Sl.svin 2), hvilket også er fastlagt med vilkår i gældende tillægsgodkendelse til § 12 fra 2016. Hyppig gylleudslusning fra de øvrige stalde vil være mere vanskeligt at håndtere, da der er tale om ældre systemer, hvor udslusning foregår inde fra stierne. Af praktiske årsager ønskes det derfor fastholdt, at der kun er krav om ugentlig udslusning fra den største staldbygning. Hyppig udslusning fra de øvrige stalde er dog en mulighed, hvis Lemvig Kommune finder, at yderligere tiltag er nødvendige, og at det bør være et krav også at praktisere ugentlig udslusning fra de ældre stalde. Det bemærkes, at selv om der evt. indregnes 20 % lugtreduktion fra alle stalde og der regnes på produktionsarealer excl. foderkrybber, så er der behov for en dispensation efter 50 %-reglen.

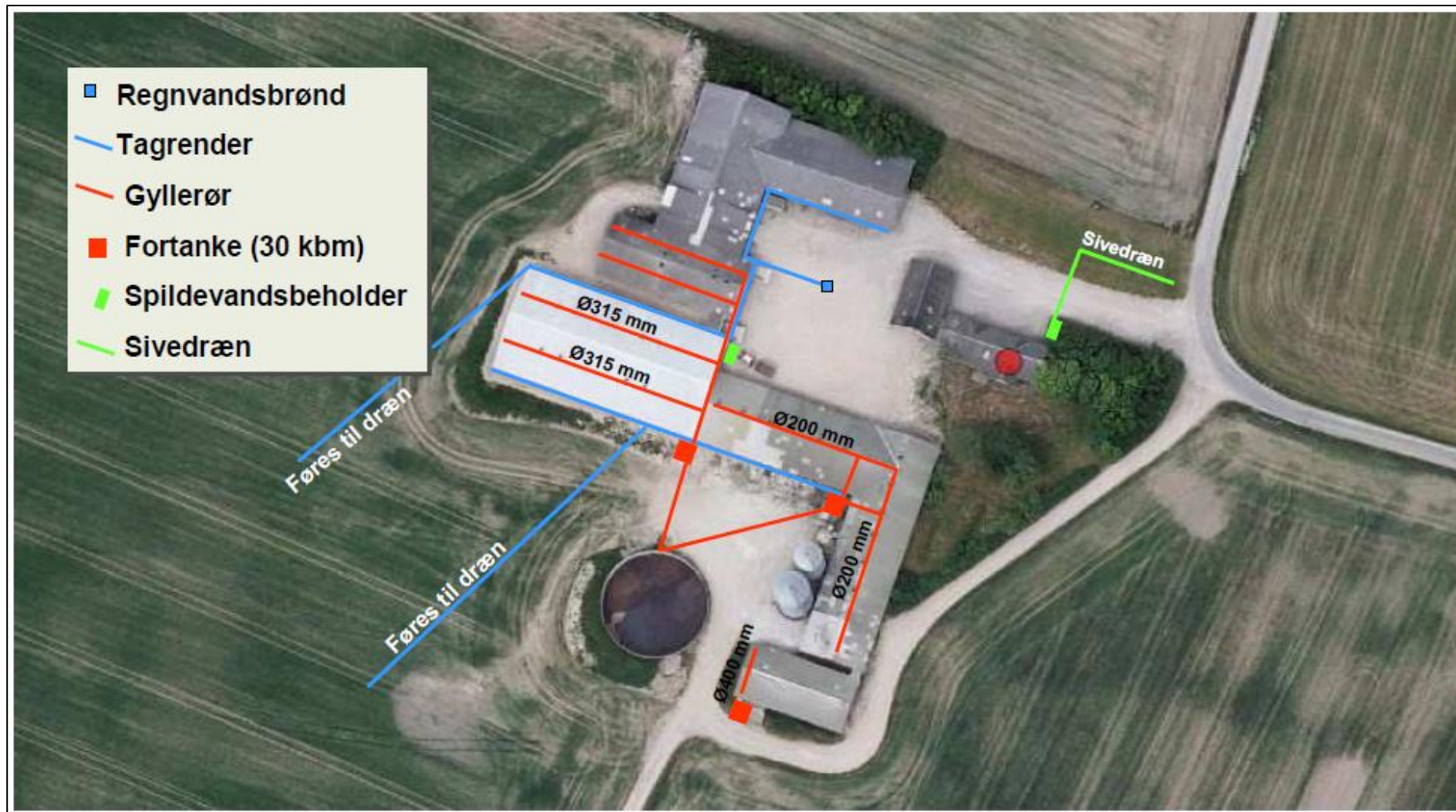
Beregningerne i ansøgningen er baseret på de eksisterende staldgulve inkl. miljøteknologien ugentlig udslusning af gylle fra stald 2. Alle de øvrige gennemgåede teknologier vurderes at være umulige eller vanskelige at implementere i det eksisterende staldsystem, hvor der ikke planlægges ændringer af produktion eller anlæg. Anvendelsen af multistep ventilation, overbrusningsanlæg i stalde, generel hensigtsmæssig management og hyppig udslusning fra den største stald vurderes at medvirke til begrænsning af lugtpåvirkninger hos omkringboende. Lugtkravet for nærmeste naboer er ikke overholdt, men udledningen ligger inden for det interval, der er omfattet af dispensationsmulighederne med 50 %-reglen. Det er en forudsætning for ansøgte § 16a tilladelse, at Lemvig Kommune ligesom ved tidligere miljøgodkendelse af ejendommen vil vælge at dispensere fra lugtkravet.

Bilag 3: Oversigtskort med nærmeste nabobeboelser



Kortudsnit fra www.husdyrgodkendelse.dk, skema 213 992 med angivelse af nærmeste nabobeboelser.

Bilag 4: Afløbsforhold



Bilag 5: Ammoniakdepositionsregninger på nærtliggende natur




Deposition af ammoniak på kategori 3-natur og anden beskyttet natur. Værdierne for hvert beregningspunkt i læseretningen er: totaldeposition, merdeposition i forhold til nudrift og merdeposition i forhold til 8-årsdrift [kg N/ha/år]. Kortudsnit fra www.husdyrgodkendelse.dk, skema 213 992. Blå skraveringer er søer, brun skravering er kategori 3-natur (mose).

Bilag 6: Oversigtskort med beskyttede naturtyper



Kortudsnit fra www.husdyrgodkendelse.dk, skema 213 992. Søer er markeret med blå, moser med brun og eng med grøn.

Bilag 7: Beredskabsplan

<p>Beredskabsplan, opdateret juni 2020 O. Råbjerg v. Holger Lundgaard Madsen Houdamvej 26, 7620 Lemvig Tlf.: 2041 6787</p>																															
<p>Husk ved store uheld – ring altid 112</p>		<p>Brand og evakuering</p>																													
<p>Kontakt</p> <table border="0"> <tr> <td>Ejer Holger</td> <td>2041 6787</td> </tr> <tr> <td>Driftsleder René</td> <td>2182 0849</td> </tr> <tr> <td>Brandvæsen</td> <td>112</td> </tr> <tr> <td>Miljømyndighed – beredskabschefen</td> <td>9663 1200</td> </tr> <tr> <td>Dyr læge</td> <td>2012 4855</td> </tr> <tr> <td>Falck</td> <td>7010 2030</td> </tr> <tr> <td>Lægevagt</td> <td>7011 3131</td> </tr> <tr> <td>Elforsyning</td> <td>9610 6677</td> </tr> <tr> <td>Elektriker</td> <td>2149 5636</td> </tr> <tr> <td>Sned/VVS</td> <td>9753 6302</td> </tr> <tr> <td>Maskinstation</td> <td>4027 5655</td> </tr> <tr> <td>Foderstof</td> <td>3368 7250</td> </tr> <tr> <td>Ventilation</td> <td>7217 5555</td> </tr> <tr> <td>Landbocentret, Lemvig</td> <td>9663 0544</td> </tr> </table>		Ejer Holger	2041 6787	Driftsleder René	2182 0849	Brandvæsen	112	Miljømyndighed – beredskabschefen	9663 1200	Dyr læge	2012 4855	Falck	7010 2030	Lægevagt	7011 3131	Elforsyning	9610 6677	Elektriker	2149 5636	Sned/VVS	9753 6302	Maskinstation	4027 5655	Foderstof	3368 7250	Ventilation	7217 5555	Landbocentret, Lemvig	9663 0544	<p>1) Ved brand, der ikke kan slukkes ved egen hjælp</p> <ul style="list-style-type: none"> • Bevar roen og undgå panik • Skab overblik over situationen • Der udpeges en person, der dirigerer eksternt hjælp (Falck) til ulykkesstedet • Yd førstehjælp, hvis der er tilskadekomne <p>2) Tilkald brandvæsenet – RING 112 - oplys</p> <ul style="list-style-type: none"> • Adresse: Houdamvej 26 – 7620 Lemvig • Navn og tlf • Hvad der er sket – oplys at det er en gårdbrand • Er der tilskadekomne – hvor mange • Er dyrene kommet ud, art og antal <p>3) Kontakt ejeren af ejendommen på tlf. 2041 6787 el. 2182 0849</p> <p>4) Iværksæt retnings- og slukningsarbejde, hvis det er muligt og forsvarligt</p> <p>5) Modtag den tilkaldte hjælp på aftalt sted Placering af brandslukningsudstyr er angivet på KORT 1</p>	
Ejer Holger	2041 6787																														
Driftsleder René	2182 0849																														
Brandvæsen	112																														
Miljømyndighed – beredskabschefen	9663 1200																														
Dyr læge	2012 4855																														
Falck	7010 2030																														
Lægevagt	7011 3131																														
Elforsyning	9610 6677																														
Elektriker	2149 5636																														
Sned/VVS	9753 6302																														
Maskinstation	4027 5655																														
Foderstof	3368 7250																														
Ventilation	7217 5555																														
Landbocentret, Lemvig	9663 0544																														
		<p>Overløb af gylle</p> <p>1) Ved større overløb af gylle eller ved brud på gylletanken – RING 112 og oplys</p> <ul style="list-style-type: none"> • Navn, adresse og telefonnummer, der ringes fra • Hvad der er sket, og hvor meget der er løbet ud • Om der er risiko for forurening af vandløb, dræn eller drikkevandsboring <p>2) Kontakt ejeren af ejendommen på tlf. 2041 6787 el. 2182 0849</p> <p>3) Kontakt miljømyndighederne</p> <p>4) Forsøg opdæmning med jord/halm for at undgå, at gylle løber til dræn, vandløb eller borer – tilkald evt. maskinstation</p> <p>5) Ved skade på beholder vil gyllen flyde til lavning mod syd, SE KORT 2</p> <p>På ejendommen findes der følgende materiel, der kan anvendes for at afhjælpe situationen</p> <ul style="list-style-type: none"> • Halmballer til opdæmning • Jord fra mark til opdæmning/vold <p>Placering af materiel er angivet på KORT 1. Traktor o.l. kan hentes på Mægbackvej 3-4 eller i maskinhus på ejendommen</p>																													
<p>Kemikalie- og oliespild</p> <p>1) Ved større overløb af kemikalier, olie, mælk mv. – RING 112 og oplys</p> <ul style="list-style-type: none"> • Navn, adresse og telefonnummer, der ringes fra • Hvad der er sket, og hvor meget der er løbet ud • Om der er risiko for forurening af vandløb, dræn eller drikkevandsboring <p>2) Kontakt ejeren af ejendommen på tlf. 2041 6787 el. 2182 0849</p> <p>3) Kontakt miljømyndighederne</p> <p>4) Forsøg opdæmning med jord/halm for at undgå, at gylle løber til dræn, vandløb eller borer – tilkald evt. maskinstation</p> <p>På ejendommen findes der følgende materiel, der kan anvendes for at afhjælpe situationen</p> <ul style="list-style-type: none"> • Halmballer til opdæmning • Jord fra mark til opdæmning/vold <p>Placering af materiel er angivet på KORT 1. Traktor o.l. kan hentes på Mægbackvej 3-4 eller i maskinhus på ejendommen</p>		<p>Stoppaner/hovedafbrydere</p> <p>Afbrydere til pumper, anlæg, strøm, vand mv. fremgår af oversigtskortet</p> <p>Vand: Hovedstoppaner er placeret ved indgang til stald 2 og indgang til stald 4</p> <p>El: Hovedafbryderen er placeret ved indgang til stald 2</p> <p>Placering af materiel er angivet på KORT 1.</p>																													
		<p>Transport af bekæmpelsesmidler</p> <p>Sørg for sikker transport af kemikalier til ejendommen og mellem ejendom og marker.</p> <p>Bekæmpelsesmidler skal under transport være sikret mod stød og uheld. En lukket tæt plastkasse (f.eks. en køleboks) er velegnet.</p> <p>Medbring en spand eller sæk med fint savsmuld til at opsuge spildt bekæmpelsesmiddel. Hav også en kovl og f.eks. plasticposer/en plastspand parat. Uanset koncentrationen kan et spild på mindre end 2 liter, med en hurtig indsats fjernes fra jorden.</p> <p>Hav altid mobiltelefon med, så du hurtigt kan tilkalde hjælp ved uheld.</p> <p>Hvor der arbejdes med bekæmpelsesmidler, skal der være førstehjælpsudstyr og øjenskyllmiddel til rådighed.</p>																													
<p>Oplag</p> <p>Handelsgødning: Ja, i lade</p> <p>Olie: Ja, der er en 1.200 L tank ved stald nr. 3 og en 2.500 L nedgravet tank ved maskinhus, se KORT 1</p> <p>Halm: Ja, se KORT 1</p> <p>Kemikalier: Nej</p>		<p>Strømsvigt</p> <p>Ved strømsvigt på over ca. 2 timer, ring til Jysk Energi og forhør om varigheden af udfaldet.</p> <p>Jysk Energi kontaktes på tlf. 9610 6677</p> <p>Iværksæt opstart af nødstrømsgenerator, hvis muligt</p> <p>Kontroller, at der ikke sker forurening som følge af manglende strøm til pumper o.l.</p>																													
		<p>Generelt</p> <p>En beredskabsplan forhindrer ikke større uheld, men den kan være udslagsgivende for at begrænse omfanget. En beredskabsplan hjælper til hurtigst muligt at få genoprettet de væsentligste funktioner efter et uheld. Den skal være let tilgængelig og synlig på ejendommen og kendt af alle medarbejdere.</p> <p>Beredskabsplanen kontrolleres mindst én gang om året.</p>																													

Beredskabsplan - KORT 1

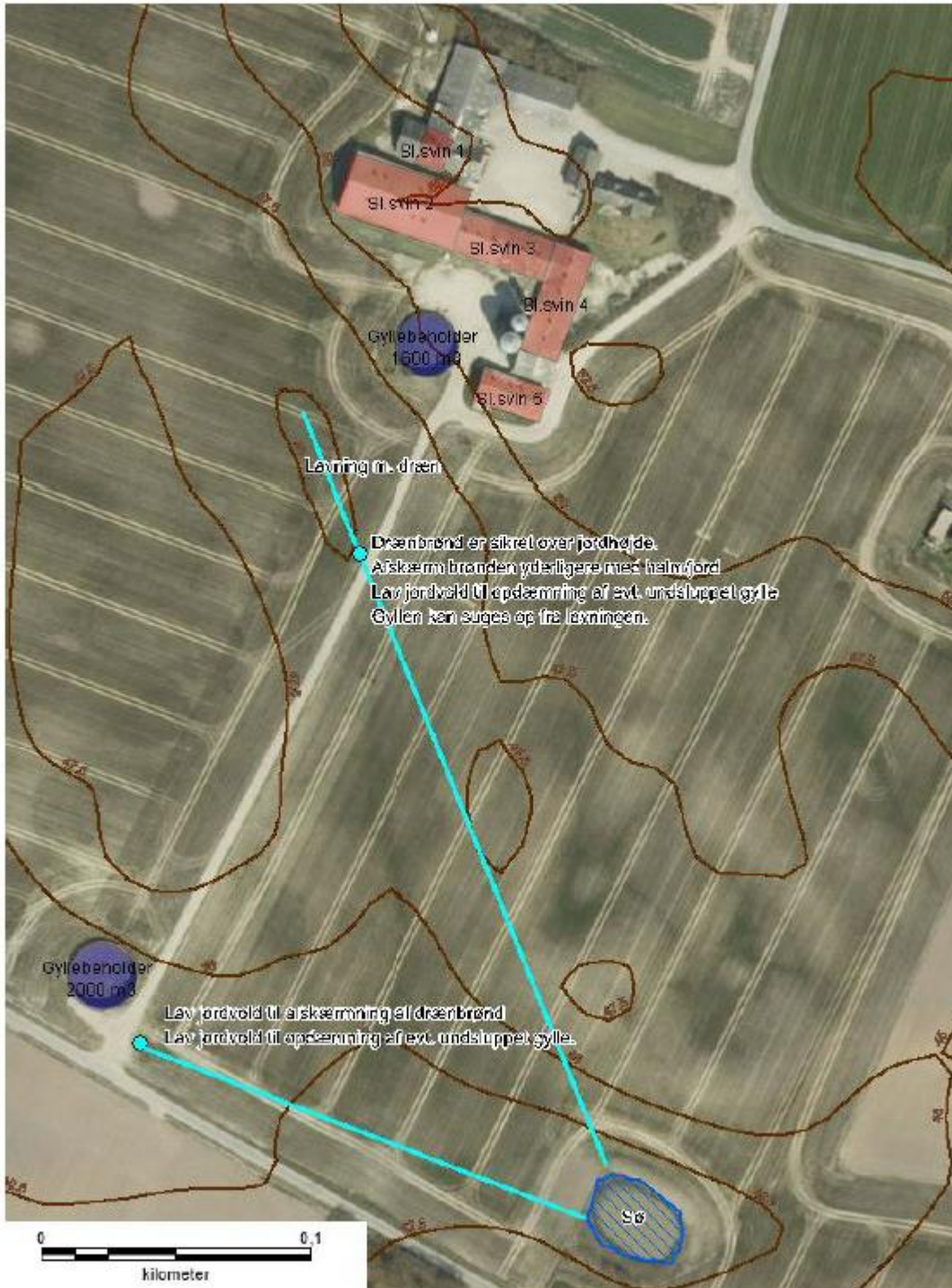
O. Råbjerg v. Holger Lundgaard Madsen
Houdamvej 26, 7620 Lemvig, Tlf.: 2041 6787



Beredskabsplan – KORT 2

O. Råbjerg v. Holger Lundgaard Madsen

Houdamvej 26, 7620 Lemvig, Tlf.: 2041 6787



Bilag 8: Særregler for IE-husdyrbrug

BKG 2019-11-29 nr 1261

Godkendelse og tilladelse m.v. af husdyrbrug

Kapitel 17. Særregler for IE-husdyrbrug

Miljøledelse

§ 42

IE-husdyrbrug skal have et miljøledelsessystem, der opfylder betingelserne i stk. 2.

Stk. 2.

Den, der er ansvarlig for driften af husdyrbruget, skal gennemføre og overholde et miljøledelsessystem, herunder

- 1) formulere en miljøpolitik med afsæt i husdyrbrugets miljøforhold,
- 2) fastsætte miljømål,
- 3) udarbejde handlingsplan for det eller de fastsatte miljømål,
- 4) minimum 1 gang årligt evaluere miljøarbejdet og om nødvendigt foretage justeringer af mål og handlingsplaner og
- 5) minimum 1 gang årligt gennemgå miljøledelsessystemet.

Stk. 3.

IE-husdyrbruget skal kunne dokumentere, at der gennemføres og overholdes et miljøledelsessystem i overensstemmelse med de krav, der er nævnt i stk. 2, nr. 1-5, f.eks. digitalt eller i form af dokumenter. Dokumentationen skal opbevares i 5 år og kunne forevises på forlangende i forbindelse med tilsyn.

§ 43

IE-husdyrbrug skal oplære personale, hvad angår:

- 1) Relevant lovgivning.
- 2) Transport og udbringning af husdyrgødning.
- 3) Planlægning af aktiviteter.
- 4) Beredskabsplanlægning og -styring.
- 5) Reparation og vedligeholdelse af udstyr.

Stk. 2.

IE-husdyrbruget skal udarbejde oplæringsmateriale, der angår de forhold, der følger af stk. 1. Materialet skal være tilgængeligt for personalet og opdateres løbende. Oplæringsmaterialet skal kunne fremvises på forlangende til tilsynsmyndigheden.

Plan for regelmæssig kontrol, reparation, vedligeholdelse og beredskab

§ 44

IE-husdyrbrug skal udarbejde og følge en plan for kontrol, reparation og vedligeholdelse af husdyrbruget inkl. materiel, herunder med henblik på at forebygge uheld, og beredskab for håndtering af uventede emissioner og hændelser. Planen skal som minimum opfylde betingelserne i stk. 2-3.

Stk. 2.

Planen for regelmæssig kontrol, reparation og vedligeholdelse, jf. stk. 1, skal omfatte:

- 1) Gyllebeholdere (for tegn på skader, nedbrydning eller utætheder).
- 2) Gyllepumper, -miksere, -separatorer og -spredere.
- 3) Forsyningssystemer til vand og foder.
- 4) Varme-, køle- og ventilationssystemer samt temperaturfølere, herunder optimering og optimeret styring heraf.
- 5) Siloer og transportudstyr (f.eks. ventiler og rør).
- 6) Luftrensningssystemer (f.eks. ved regelmæssige inspektioner).
- 7) Udstyr til drikkevand, herunder skal behovet for regelmæssig indstilling vurderes og frekvensen for løbende indstilling i så fald fastsættes i planen.
- 8) Maskiner til udbringning af husdyrgødning samt doseringsmekanisme- eller dyse, som begge skal være i god stand.

Stk. 3.

Beredskabsplanen, jf. stk. 1, skal omfatte :

- 1) En plan over husdyrbruget med angivelse af drænsystemer og vandkilder og spildevandskilder.
- 2) Handlingsplaner for håndtering af visse potentielle hændelser (f.eks. brande, utætte eller kollapsede gyllebeholdere, ukontrolleret afstrømning fra møddinger og olieudslip).
- 3) Tilgængeligt udstyr til håndtering af forureningsulykker (f.eks. udstyr til tilstopning af drænrør og opdæmning af grøfter samt oliesug, absorberingsmåtter eller ruller til olieudslip).

Stk. 4.

Kontrol, reparation og vedligeholdelse, jf. stk. 1 og 2, skal ske regelmæssigt. Kontrol af gyllebeholdere, jf. stk. 2, nr. 1, skal som minimum gennemføres én gang årligt.

Stk. 5.

IE-husdyrbruget skal kunne dokumentere, at planen følges ved at føre logbog over gennemførte kontroller. Dokumentationen skal opbevares i 5 år og kunne forevises på forlangende sammen med planen omfattet af stk. 1, i forbindelse med tilsyn.

Hændelser og uheld

§ 45

Hvis der indtræffer hændelser eller uheld på et IE-husdyrbrug, der mærkbart berører miljøet, uden at hændelserne eller uheldene er omfattet af reglerne om miljøskade efter kapitel 5 a i husdyrbrugloven, skal kommunalbestyrelsen, uanset den 8-årige retsbeskyttelse efter § 40, stk. 1, i husdyrbrugloven, ved påbud foretage sådanne ændringer i vilkårene for godkendelsen af IE-husdyrbruget, som kommunalbestyrelsen finder nødvendige for at begrænse konsekvenserne for miljøet af indtrufne hændelser eller uheld og for at hindre eventuelle yderligere hændelser eller uheld.

Fodringskrav

§ 46

IE-husdyrbrug skal for at reducere den samlede mængde kvælstof, der udskilles, som minimum enten anvende fasefodring tilpasset dyrenes behov i produktionsperioden, reducere indholdet af råprotein ved hjælp af en god aminosyrebalance, eller ved at bruge et eller flere fodertilsætningsstoffer, som nedsætter den samlede mængde kvælstof, der udskilles og er tilladt i henhold til forordning (EF) nr. 1831/2003 om fodertilsætningsstoffer. En god aminosyrebalance og lavt indhold af råprotein kan opnås ved at kombinere fodermidler, hvor aminosyreprofilen supplerer hinanden og/eller ved at tilsætte frie essentielle aminosyrer til foder med et lavt indhold af råprotein. IE-husdyrbruget kan anvende en kombination af de nævnte teknikker.

Stk. 2.

IE-husdyrbrug skal for at reducere den samlede mængde fosfor, der udskilles, som minimum anvende enten fasefodring tilpasset dyrenes behov i produktionsperioden, et eller flere fodertilsætningsstoffer som nedsætter den samlede mængde fosfor der udskilles (f.eks. fytase) og er tilladt i henhold til forordning (EF) nr. 1831/2003 om fodertilsætningsstoffer eller letfordøjeligt uorganisk fosfat som f.eks. monocalciumfosfat i stedet for mindre fordøjelige fosforkilder. IE-husdyrbruget kan også anvende en kombination af de nævnte teknikker.

Stk. 3.

IE-husdyrbruget skal kunne dokumentere anvendelse af fodring eller fodringsteknikker som nævnt i stk. 1 og stk. 2. Dokumentationen skal opbevares i 5 år og kunne forevises på forlangende i forbindelse med tilsyn.

Energieffektiv belysning

§ 47

IE-husdyrbrug er forpligtet til at anvende energieffektiv belysning i overensstemmelse med reglerne i det til enhver tid gældende bygningsreglement, jf. byggelovens § 5.

Stk. 2.

Kravet efter stk. 1, indtræder ved ændring eller udskiftning af eksisterende belysningsystem eller belysningsanlæg.

Stk. 3.

IE-husdyrbrugene skal opbevare fakturaer for gennemførte udskiftninger, jf. stk. 1 og 2, i fem år og kunne forevises på forlangende i forbindelse med tilsyn.

Støvemissioner fra staldanlæg

§ 48

IE-husdyrbrug skal for at reducere støvemissioner fra staldanlæg enten reducere støvproduktionen fra foder og strøelse, anvende en metode til at binde støv i staldanlæggene eller behandle afgangsluft fra staldanlæggene ved hjælp af et luftrensningssystem.

Overholdelse af vilkår og krav

§ 49

Den, som er ansvarlig for et IE-husdyrbrug, underretter straks kommunalbestyrelsen ved manglende overholdelse af godkendelsesvilkår samt de umiddelbart bindende krav i §§ 37-38, §§ 42-48 og § 50 og træffer straks de nødvendige foranstaltninger for at sikre, at vilkårene og kravene igen overholdes.

Årlig indberetning til kommunalbestyrelsen

§ 50

IE-husdyrbrug skal en gang årligt indsende følgende informationer til kommunalbestyrelsen, jf. dog stk. 3:

- 1) Logbøger for eventuel miljøteknologi.
- 2) Dokumentation for miljøledelsessystem, jf. § 42, stk. 3.
- 3) Logbog over gennemførte kontroller, jf. § 44, stk. 5.
- 4) Dokumentation for overholdelse af fodringskrav, jf., § 46.

Stk. 2.

IE-husdyrbrug skal hvert år senest den 31. marts indsende informationer, jf. stk. 1, til kommunalbestyrelsen. Informationerne, jf. stk. 1, skal angå det forudgående kalenderår og skal sendes samlet til kommunalbestyrelsen.

Stk. 3.

IE-husdyrbruget skal dog ikke indsende informationer, jf. stk. 1, hvis kommunalbestyrelsen inden for det seneste kalenderår har gennemført et tilsyn, jf. reglerne i den til enhver tid gældende miljøtilsynsbekendtgørelse.

Ophør

§ 51

Ved ophør af aktiviteter på IE-husdyrbrug finder kapitel 4 b i lov om forurennet jord anvendelse.

Stk. 2.

Ved ophør forstås

- 1) ophør af alle aktiviteter på IE-husdyrbruget,
- 2) når et IE-husdyrbrug har meddelt kommunalbestyrelsen, at kapaciteten eller udnyttelsen af kapaciteten permanent nedsættes til under stipladsgrænserne i § 16 a, stk. 2, i husdyrbrugloven, eller stipladsgrænserne i § 12, stk. 1, nr. 1-3, i lov om miljøgodkendelse m.v. af husdyrbrug,
- 3) situationer omfattet af § 59 a, stk. 2, i husdyrbrugloven, når godkendelsen er bortfaldet helt eller for den del, der ligger over stipladsgrænserne i § 16 a, stk. 2, i husdyrbrugloven, eller
- 4) situationer omfattet af § 53, når godkendelsen er bortfaldet helt eller for den del, der ligger over stipladsgrænserne i § 12, stk. 1, nr. 1-3, i lov om miljøgodkendelse m.v. af husdyrbrug.

Stk. 3.

IE-husdyrbrug skal senest 4 uger efter driftsophør anmelde dette til kommunalbestyrelsen med et oplæg til vurdering efter § 38 k, stk. 1, i lov om forurennet jord. Vurderingen skal indeholde en risikovurdering med hensyn til menneskers sundhed og miljøet. Viser risikovurderingen, at det ikke kan afvises, at forureningen udgør en væsentlig risiko for menneskers sundhed eller miljøet, skal vurderingen tillige indeholde et oplæg til foranstaltninger, der sikrer, at forureningen ikke udgør en sådan risiko.