

Revision af miljøgodkendelse

Udfærdiget den 1. august 2006

**Lantmännen Mills
Møllegade 12
7100 Vejle**

**CVR. Nr.: 69 12 07 17
P-nr.: 1.003.171.699**

Vejle, den 1. august 2006

Indholdsfortegnelse

Indledning	2
Ikke teknisk resume	2
Miljøgodkendelsens vilkår	3
Generelle vilkår	3
Affald	4
Luft	4
Lugt	7
Støj	7
Lavfrekvent støj, infralyd og vibrationer.....	9
Renere teknologi	9
Spildevand	9
Skorsten og afkast.....	9
Sikkerhedsforanstaltninger	10
Tilsyn og egenkontrol	10
Bemærkninger til miljøgodkendelsen.....	11
Retsbeskyttelse af miljøgodkendelse.....	11
Ankevejledning.....	11
Grundlaget for miljøgodkendelsen	13
Lovgrundlag.....	13
Ansøger og ejerforhold	13
Baggrund.....	14
Beliggenhed	14
Etablering.....	15
Indretning og drift.....	15
Detaljeret beskrivelse af produktionsflow for hvedemølle.....	18
Detaljeret beskrivelse af produktionsflow for rugmølle.....	19
Detaljeret beskrivelse af produktionsflow for specialmølle	20
Detaljeret beskrivelse af produktionsflow for grynmølle.....	21
Kapaciteter på diverse anlæg.....	21
Maskinpark	23
Råvarer og hjælpestoffer.....	23
Luft	24
Til- og frakørsel	25
Støj.....	25
Affald.....	28
Spildevand	29
Egenkontrol.....	29
Uheld og driftsforstyrrelser.....	29
Renere teknologi og BAT-noter	30
Bilagsoversigt	31

Indledning

Lantmännen Mills er en virksomhed, hvis produktion og aktiviteter er omfattet af godkendelsespligten i henhold til Miljøministeriets bekendtgørelse om godkendelse af listevirksomheder. Virksomhedens aktiviteter er omfattet af punkt E 109 på listen over godkendelsespligtig virksomhed (bilag I til bekendtgørelsen) – ”Møllerier med en kapacitet til produktion af færdige produkter på mere end 300 tons pr. dag i gennemsnit på kvartalsbasis.”

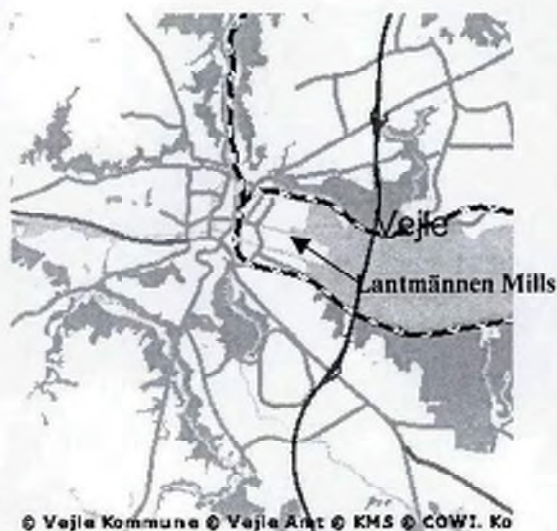
Virksomheden er miljøgodkendt første gang den 19. oktober 1990. Denne afgørelse er en revision af virksomhedens miljøgodkendelsen, og omfatter således kun den eksisterende virksomhed.

Virksomheden er p.t. i gang med at etablere en ny mølle. I forbindelse med etablering af ny mølle mv. meddeles der er en særskilt miljøgodkendelse.

Ikke teknisk resumé

Virksomheden er et mølteri, der producerer kornbaserede produkter i form af mel, flager og blandingsprodukter. Produkterne kan enten opsækkes eller løsudleveres. Der forhandles også importerede produkter. Råvarelager og færdigvarelager forefindes. Produktionen omfatter økologiske varer, der er underlagt kontrol fra Fødevareregion Vejle.

I forbindelse med ovennævnte produktion fremkommer der biprodukter, der kan blandes med afrens fra for- og efterrensning. Disse bi- og restprodukter afsættes blandt andet som foder eller affald.



Miljøgodkendelsens vilkår

I henhold til Miljøministeriets lovbekendtgørelse nr. 753 af 25. august 2001 meddeles revision af godkendelse til Lantmännen Mills ved påbud jf. lovens § 41 b. Virksomheden ligger på Møllegade 12 i Vejle matr. nr. 71A, Engene, Vejle Jorder.

Godkendelsen meddeles på følgende vilkår:

Generelle vilkår

1. Øvrige myndigheders godkendelse skal foreligge. Virksomhedens indretning og drift skal miljømæssigt være i overensstemmelse med ansøgningsmaterialet, løbende fremsendt materiale og den miljøtekniske beskrivelse.
2. Et eksemplar af miljøgodkendelsen skal til enhver tid være tilgængelig for de personer, der har ansvaret for virksomhedens indretning og drift.
3. Virksomhedens driftspersonale skal til enhver tid være bekendt med miljøgodkendelsens indhold indenfor den enkeltes funktions- og ansvarsområde.
4. Tidligere meddelt miljøgodkendelse ophæves.
5. Godkendelsen vil senest 1. juni 2012 blive taget op til revision.
6. Aktivitet, hvor der er fare for spild af olie og kemikalier, skal foregå på et befæstet areal uden afløb til kloak. Spild skal straks opsamles, og det opsamlede skal emballeres, opbevares og bortskaffes som farligt affald.
7. Virksomhedens oplag af farligt affald og råvarer i form af kemikalier, der kan udgøre risiko for forurening af eksternt miljø skal opbevares i godkendte, tætte beholdere og på en oplagsplads. De enkelte beholdere/emballager til henholdsvis farligt affald og kemikalier skal være mærket, således at indholdet fremgår.

Oplagspladsen skal være tæt befæstet og uden mulighed for afløb til kloak. Sf-sten og fliser betragtes ikke som befæstet areal. Pladsen skal være under tag. Den skal indrettes, så spild kan opsamles ved brud på den beholder, der indeholder den største mængde. Et alternativ til den udendørs oplagsplads kan være en container, som er specielt indrettet og godkendt til opbevaring af kemikalier mv. Containeren skal kunne opfylde de samme indretningsmæssige krav som den udendørs oplagsplads.

Evt. spild bortskaffes i henhold til gældende regulativ for farligt affald.

8. Ved uheld eller driftsstop på virksomheden, hvor der er fare for, at der kan ske en overskridelse af de i godkendelsen fastsatte vilkår, skal Vejle Kommune hurtigst muligt underrettes.

9. Akut forurening som følge af driftsuheld eller andet, hvor der bl.a. kan ske forurening af havnebassin, skal straks meddeles alarmcentralen på tlf. nr. 112 med henblik på begrænsning af evt. skaders udbredelse.

Vejle Centralrenseanlæg skal underrettes, hvor der er sket et større spild af farligt affald eller kemikalier til indendørs eller andre afløb, der afleder til det offentlige kloaksystem.

En skriftlig redegørelse for hændelsen skal være Vejle Kommune i hænde senest en uge efter hændelsens indtræden. Det skal af redegørelsen fremgå, hvilket tiltag der er eller påregnes iværksat for at hindre tilsvarende fremtidig forureningshændelser. Til de unormale driftssituationer henregnes i denne forbindelse udslip og svigt af rensningsforanstaltninger.

10. Ved ophør af driften af virksomheden skal stedet bringes tilbage i tilfredsstillende tilstand efter nærmere aftale med Vejle Kommune.

Affald

11. Affaldet skal afleveres regelmæssigt, så der ikke sker ophobning på virksomheden.
12. Affaldsmængden skal til enhver tid søges nedbragt i det omfang, det er muligt.

Luft

13. Der skal til Vejle Kommune fremsendes OML-beregning for virksomhedens støvpåvirkning i omgivelserne. Der skal endvidere fremsendes oversigt over filter/afkast.

OML-beregningen samt oversigten skal være fremsendt senest 3 måneder fra meddeles af miljøgodkendelse. Såfremt beregningen viser, at emissions- og immissionsgrænser overskrides, skal der fremsendes en handlingsplan senest 1 måned, efter beregningen er fremsendt.

I handlingsplanen skal det fremgå, hvilke tiltag der påtænkes igangsat og tidsplan.

Handlingsplanen skal godkendes/accepteres af Miljøafdelingen, inden den kan igangsættes.

14. Emissionen af støv fra virksomheden må ikke overstige 20 mg total støv/normal m³. Kravværdien gælder for hvert enkelt afkast.
15. Emissionen af NO_x fra kedelanlæggene må ikke overstige 125 mg NO_x/Nm³ tør røgas ved 10 % O₂ regnet som NO₂.
16. Virksomheden skal på Miljøafdelingens forlangende – dog maksimalt 1 gang årligt dokumentere, at emissionsgrænseværdien i vilkår nr.14 og 15 er overholdt. Det bemærkes, hvis vilkåret ikke overholdes, kan der kræves flere målinger.

Emissionsmålinger og dertil knyttede beregninger skal udføres i henhold til luftvejledningen nr. 2/2001 og metoderne i Miljøstyrelsens Metodehåndbog. Det skal tilstræbes, at målingerne foretages ved en driftsform, der afspejler en maksimal emission til omgivelserne.

Støvmålingerne skal gennemføres som fraktionerede støvmålinger (total støv og støv mindre end 10 µm. Alternativt kan støvmålingerne gennemføres som totalstøvmålinger, hvor resultatet således kan anvendes ved OML-beregninger.

Målinger og beregninger skal foretages af et firma, som er akkrediteret af DANAK til de konkrete målinger. Afvigelser fra referencelaboratoriets målemetoder skal begrundes og godkendes skriftligt af tilsynsmyndigheden inden målingen finder sted. I målingen skal indgå måling af luftmængde.

Et eksemplar med dokumentationen af resultaterne indsendes straks til tilsynsmyndigheden, og ét eksemplar opbevares på virksomheden i mindst 3 år. Udgifterne til egenkontrollen afholdes af virksomheden.

17. Virksomhedens maksimale bidrag til immissionskoncentrationen af melstøv i omgivelserne (B-værdien) må ikke overskride 0,02 mg/Nm³ som timemiddelværdi (driftstid).

Virksomhedens maksimale bidrag til immissionskoncentrationen af støv i omgivelserne (B-værdien) må ikke overskride 0,08 mg/Nm³ som timemiddelværdi (driftstid). Der er tale om den del af støvet, der er mindre end 10µm.

18. Virksomhedens maksimale bidrag til immissionskoncentration af NO_x i omgivelserne (B-værdien) må ikke overskride 0,125 mg/Nm³ som timemiddelværdi (driftstid).

19. Virksomheden skal på Miljøafdelingens forlangende – dog maksimalt 1 gang årligt – dokumentere, at B-værdierne i vilkår nr. 17 og 18 er overholdt. Det bemærkes, at hvis dokumentationen/beregningerne viser vilkårene ikke overholdes, kan der kræves yderligere dokumentation/beregninger.

Dokumentationen sker ved udførelse af en OML-beregning jf. Miljøstyrelsens gældende vejledning om begrænsning af luftforurening fra virksomheder. I beregningerne skal der anvendes den maksimale tilladte timeemission, der er angivet som emissionsgrænseværdierne.

20. Såfremt beregningerne eller målingerne viser, at grænseværdierne for immissionskoncentrationen overskrides, skal der fremsendes en handlingsplan senest 1 måned, efter beregningerne/målingerne er foretaget.

Handlingsplanen skal indeholde en beskrivelse af tiltag og tidsplan. Handlingsplanen skal godkendes af Miljøafdelingen, inden den gennemføres.

21. Ved krav fra tilsynsmyndigheden skal virksomheden for egen regning og foranstaltning etablere målesteder for emissionsmålinger på virksomhedens afkast. Målestederne skal indrettes efter de til enhver tid gældende anvisninger i Miljøstyrelsens luftvejledning (p.t. Miljøstyrelsens vejledning nr. 2/2001).
22. Virksomheden skal for alle rensningsforanstaltninger, der er etableret for luftemissionsbegrænsning (f.eks. filtre) have udarbejdet driftsinstruks for disse. Driftsinstruksen skal indeholde oplysninger om, hvor ofte der skal føres kontrol med filtrene, hvad kontrollen skal bestå af, og hvorledes der skal ageres, såfremt kontrollen viser utætheder, posebrud eller andet. I driftsinstruksen skal anføres det periodiske tilsyn med filtrene, med angivelse af hvem der har udført det, og om det gav anledning til bemærkninger.

Driftsinstruksens form og indhold samt tilsynsfrekvens med filtrene, skal ændres på tilsynsmyndighedens forlangende.
23. Såfremt det kan konstateres, at der er sket brud på filteret, skal det skiftes. Udsugningen må ikke igangsættes igen, før nyt filter er installeret. Såfremt det konstateres, at noget af udsugningsluften passerer udenom filtrene, skal denne fejl korrigeres før, filteranlægget igen må igangsættes.
24. Virksomheden skal kontinuerligt kontrollere differenstrykket for filteret. Såfremt differenstrykket ligger udenfor det trykområde, der er angivet i driftsinstruktionen fra filterleverandøren, skal der ageres jf. virksomhedens driftsinstruktion.
25. Virksomheden skal jævnligt visuelt kontrollere filtrene for brud eller andet. Frekvensen skal afpasses de faktiske forhold, da nogle filtre er mere belastet end andre.

Kontrollen af filteret skal føres i journal. Af journalen skal fremgå:

- hvem der har udført kontrollen
- hvornår kontrollen er udført
- om der er konstateret brud på et eller flere filtre
- om noget af udsugningsluften vurderes at omgås filtrene
- andre forhold der kan have betydning for filterets rensningsevne

Journalerne skal opbevares på virksomheden og forevises på forlangende til tilsynsmyndigheden. Journalen skal opbevares i mindst 3 år.

26. Støv fra udendørs arealer og diffuse kilder skal begrænses ved foretagelse af støvdæmpende foranstaltninger (opfejrning eller lignende), såfremt kørsel m.v. medfører støvgener.
27. Virksomhedens øvrige drift må efter tilsynsmyndighedens vurdering ikke give anledning til støv-, lugt- eller røggener udenfor virksomhedens skel.

Lugt

28. Hvis der opstår lugtgener udenfor virksomhedens areal, der efter Miljømyndighedens vurdering kan betragtes som væsentlige, kan Miljømyndigheden forlange – dog maksimalt en gang årligt, en måling til bestemmelse af lugtniveauet. Hvis målingerne viser, at lugtemissionen skal reduceres, skal virksomheden foretage foranstaltninger til nedbringelse af lugtemissionen.

Der skal fremsendes handlingsplan senest 1 måned, efter målingerne er foretaget.

Handlingsplanen skal indeholde en beskrivelse af tiltag og tidsplan. Handlingsplanen skal godkendes af Miljøafdelingen, inden den gennemføres.

Støj

29. Virksomheden skal senest den 1. oktober 2006 have fuldført støjdempering af alle kilder, der er nævnt i virksomhedens handlingsplan vedr. tiltag til støjdempering af 16. marts 2006 (kilde 4, 10, 12, 13, 14, og 41).
30. Virksomhedens bidrag til støjbelastningen, må i intet punkt i de omkringliggende områder - uden for virksomhedens egen grund - overstige værdierne i efterfølgende tabel. Dog kan der i perioden indtil 31. august 2008 accepteres et tillæg i nogle beregningspunkter (BP), disse fremgår i parentes.

Områdetype	Hverdag kl. 07-18. Lørdag kl. 07-14.	Aften kl. 18-22. Lørdage kl. 14-22. Søn og helligdag. kl. 07-22.	Nat kl. 22-07.
Erhvervsområder 1.E.2.	60 dB(A) (65,8 dB(A) i BP2)	60 dB(A) (65,7 dB(A) i BP2)	60 dB(A) (65,7 dB(A) i BP2)
Blandet bolig og erhvervsbebyggelse, centerområder, bykerne mv. (1.C.9, 1.C.19, 1.C.21)	55 dB(A)	45 dB(A)	40 dB(A) (45,5 dB(A) i BP3) (46,6 dB(A) i BP4 og 44,6 dB(A) i BP5)
Boligområder for etageboliger (1.B.11, 1.B.7)	50 dB(A) (61,7 dB(A) i BP7, en dag pr. måned)	45 dB(A)	40 dB(A)
Lystbådehavn	55 dB(A) (60,8 dB(A) i BP8, en dag pr. måned)	45 dB(A)	40 dB(A)

Der henvises i øvrigt til bilag 1, hvor de enkelte områdetyper fremgår jf. Vejle Kommune PLAN 2012 – rammer for lokalplanlægning.

Støjbelastningen i områderne er det ækvivalente, korrigerede støjniveau i dB(A) i frit felt, der er målt eller beregnet i punkter i 1,5 m højde over det omgivende terræn. I etagebolig-områder gælder støjniveauet i samme højde over terræn som midtpunktet af vinduerne i øverste boligetage.

31. Hvis Miljøafdelingen vurderer, at virksomhedens støjbidrag overskrider støjgrænseværdierne i vilkår nr. 30, kan Miljøafdelingen forlange – dog maksimalt 1 gang årligt, dokumentation for at grænseværdierne er overholdt, når virksomheden er i fuld, normal drift. Det bemærkes, hvis vilkåret ikke overholdes, kan der kræves flere målinger.

Dokumentationen skal ske i form af støjmålinger, som er udført efter de til enhver tid gældende anvisninger fra Miljøstyrelsen (p.t. Miljøstyrelsens vejledninger nr. 5 og 6/1984), eller i form af beregninger udført efter den til enhver tid gældende nordiske beregningsmetode for ekstern støj fra virksomheder (p.t. Miljøstyrelsens vejledning nr. 5/1993).

Er dokumentationen udført som en beregning, skal den indeholde de oplysninger om beregningsforudsætningerne, som er nødvendige for tilsynsmyndighedens vurdering af rigtigheden af beregningsresultaterne. Specielt skal støjkloderne beskrives, og deres kildestyrke angives sammen med oplysning om den dæmpning af hver af kilderne støjudsendelse, som er opnået ved de gennemførte foranstaltninger.

Beregningerne eller målingerne skal gennemføres af et laboratorium, der er akkrediteret af DANAK eller godkendt af Miljøstyrelsen til at udføre »Miljømålinger - ekstern støj«.

Målinger og beregninger skal være gennemført senest 6 uger efter, anmodningen er fremsendt.

Et eksemplar med dokumentationen af resultaterne indsendes straks ved deres fremkomst til tilsynsmyndigheden, og ét eksemplar opbevares på virksomheden i mindst 3 år. Udgifterne til egenkontrollen afholdes af virksomheden.

32. Såfremt beregningerne eller målingerne viser, at grænseværdierne overskrides, skal der fremsendes en handlingsplan senest 1 måned efter beregningerne/målingerne er foretaget.

Handlingsplanen skal indeholde en beskrivelse af tiltag og tidsplan.

Handlingsplanen skal godkendes/accepteres af Miljøafdelingen, inden den gennemføres.

33. Der må maksimalt foretages tømning af siloer med transportkompressor 90 timer årligt, svarende til maksimalt 1 gang pr. måned. I forbindelse med tømning accepteres

et tillæg til støjniveauet på maksimalt 10 dB(A) i boligområdet for etageboliger (BP 7) og maksimalt 5 dB(A) i området ved lystbådehavnen (BP 8). Tømningen må udelukkende ske i dagtimerne.

Lavfrekvent støj, infralyd og vibrationer

34. Hvis der opstår gener med infralyd, vibrationer og lavfrekvent støj udenfor virksomhedens areal, der efter Miljømyndighedens vurdering kan betragtes som væsentlige, kan Miljømyndigheden forlange – dog maksimalt 1 gang årligt, en måling/beregning til bestemmelse af niveauet.

Hvis målingerne viser, at niveauet skal reduceres, skal virksomheden foretage foranstaltninger til nedbringelse af lavfrekvent støj, infralyd og vibrationer.

Der skal fremsendes handlingsplan senest 1 måned, efter målingerne er foretaget.

Handlingsplanen skal indeholde en beskrivelse af tiltag og tidsplan. Handlingsplanen skal godkendes af Miljøafdelingen, inden den gennemføres.

Renere teknologi

35. Virksomheden skal ved anskaffelse af et nyt produktionsudstyr tage højde for, at der anskaffes den reneste tilgængelige teknologi. Der skal desuden tages højde for de til enhver tid gældende BAT-noter¹.

Spildevand

36. Såfremt produktionen ændres, så der fremkommer processpildevand, skal Miljøafdelingen kontaktes, så der kan laves en vurdering af, om der skal udarbejdes en afledningsstilladelse med vilkår.

Skorsten og afkast

37. Gasfyrene skal opfylde bestemmelserne til det til enhver tid gældende gasreglement.
38. Virksomheden må ikke udvide eller ændre luftafkast, skorstene, filteranlæg, ventilations- eller udsugningsarrangementer eller lignende i forhold til det ansøgte, uden forudgående godkendelse/accept fra tilsynsmyndigheden.
39. Røghastigheden i alle procesafkast skal være 8-20 m/s ved laveste normale belastning.

¹ BAT – Best Available Techniques – med udtrykket menes i denne sammenhæng det mest avancerede trin i udviklingen af aktiviteter, processer og driftsmetoder, som på vurderingstidspunktet er mest effektiv til at forhindre eller begrænse forurening. En forudsætning er, at teknikken skal være teknisk og økonomisk gennemførlig i den pågældende branche. Ved vurdering af hvad der er bedst tilgængelig teknik, skal der først og fremmest lægges vægt på at forebygge forurening ved anvendelse af renere teknologi. Herudover skal den uundgåelige forurening søges begrænset mest muligt ved forureningsbegrænsende foranstaltninger herunder bedst mulig rensning. BAT-noter er at finde på <http://eippbc.jrc.es/pages/Factivities.htm>

Sikkerhedsforanstaltninger

40. Virksomhedens processer og apparatur skal indrettes, så spild og andet ukontrolleret udslip af forurenede stoffer i videst muligt omfang forhindres eller forebygges – og at skadens omfang begrænses, hvis der alligevel sker uheld.

Tilsyn og egenkontrol

41. Virksomheden skal føre driftsjournal, hvor følgende registreres:
- større driftsuheld, spild af forurenende stoffer løbende
 - opgørelse over forbrug af hjælpesoffer og råstoffer én gang årligt
 - opgørelse over forbrug af vand én gang årligt
 - opgørelse over forbrug af elforbrug én gang årligt
 - opgørelse over forbrug af affaldsmængder én gang årligt

Opgørelsen skal fremsendes årligt, men kan erstattes af grønt regnskab. Opgørelsen skal være tilgængelig på virksomheden mindst 3 år.

42. Virksomheden skal årligt lade foretage eftersyn og vedligeholdelse af gasfyrene.

Bemærkninger til miljøgodkendelsen

- Såfremt Lantmännen Mills ønsker at foretage bygnings- og anlægsmæssige udvidelser, skal virksomheden forinden indsende en anmeldelse herom til tilsynsmyndigheden.

Anmeldelsen skal godtgøre, at udvidelsen eller ændringen vedrørende aktivitet, som er omfattet af denne miljøgodkendelse, kan holdes indenfor de i vilkårene fastsatte grænser for forurening.

Anmeldelsen skal indeholde en vurdering af, om den aktuelle egenkontrol kan dække den planlagte aktivitet. Kan den ikke det, skal der foreligge forslag til udformningen af den fremtidige egenkontrol.

Anmeldelsen skal endvidere dokumentere, at ændringen eller udvidelsen bygger på anvendelse af den på anmeldelsestidspunktet bedst tilgængelige teknologi – i overensstemmelse med BAT- noter på området.

Retsbeskyttelse af miljøgodkendelse

I henhold til Miljøbeskyttelsesloven kan et eller flere vilkår i en miljøgodkendelse være omfattet af en 8-årig retsbeskyttelse. Retsbeskyttelsen betyder, at miljømyndigheden ikke kan foretage miljømæssige indgreb i virksomhedens drift i form af påbud eller forbud, medmindre helt særlige forhold taler herfor.

Miljøafdelingen har vurderet, at nærværende afgørelse alene er en revision af den eksisterende miljøgodkendelse og at vilkårene ikke er omfattet af en 8 års retsbeskyttelse, idet revisionen ikke omfatter nye forhold, udvidelser og/eller ændringer af virksomheden. Godkendelsesmyndighedens vurdering mht. retsbeskyttelse, kan påklages til Miljøstyrelsen efter de bestemmelser, der fremgår af ankevejledningen.

Ankevejledning

Denne afgørelse, der alene vedrører forholdet til Miljøbeskyttelsesloven, kan af afgørelsens adressat, Vejle Amt, Embedslægeinstitutionen, samt enhver, der har en individuel, væsentlig interesse i sagens udfald, påklages til Miljøstyrelsen. Godkendelsen annonceres i Budstikken d. 2. august 2006, fra hvilken dato ankefristen på 4 uger regnes.

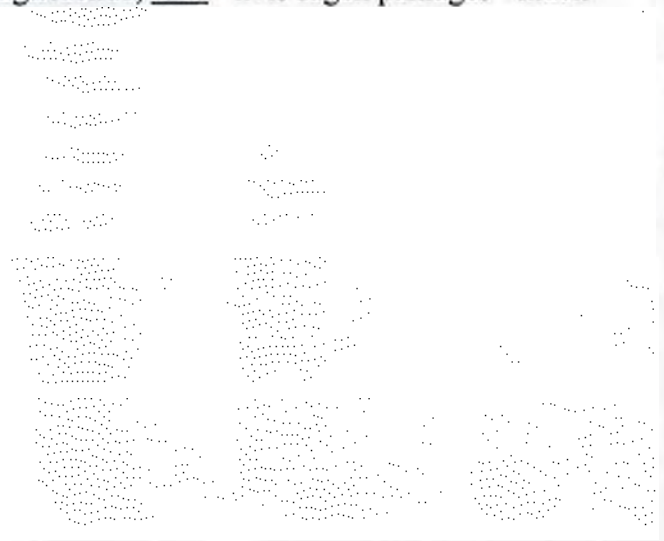
En klage skal i givet fald indgives skriftligt til Vejle Kommune, Teknisk Forvaltning, Kirketorvet 22, 7100 Vejle. Klagen skal være forvaltningen i hænde senest den 31. august 2006. Såfremt klagen ikke medfører, at afgørelsen ændres, vil Vejle Kommune videresende klagen til klagemyndigheden (Miljøstyrelsen) og vedlægge det materiale, der har ligget til grund for afgørelsen.

Klages der over afgørelsen, kan denne udnyttes, med mindre klagemyndigheden bestemmer andet. Afgørelsen kan ændres eller falde bort, hvis klagemyndigheden tager en klage til følge. Hvis afgørelsen påklages, vil det straks blive meddelt ansøgeren.

Såfremt Kommunens eller klagemyndighedens beslutninger efter Miljøbeskyttelsesloven ønskes prøvet ved domstolene, skal sagen, i henhold til Miljøbeskyttelseslovens §101, stk. 1, være anlagt senest 6 måneder efter, at afgørelsen er meddelt den pågældende, eller - hvis sagen påklages - inden 6 måneder efter, at endelig afgørelse foreligger.

Vejle den 1. august 2006

Ulla Pia Geertsen
Miljøsagsbehandler



Grundlaget for miljøgodkendelsen

Lovgrundlag

Materialet der ligger til grund for afgørelsen og revisionen af miljøgodkendelsen behandles efter § 41 b i Lov om Miljøbeskyttelse – lovbekendtgørelse nr. 753 af 25. august 2001.

Virksomhedens aktivitet er omfattet af listepunkt E109 i bekendtgørelse nr. 943 af 6. september 2004 om godkendelse af virksomheder. Lantmännen Mills er omfattet IPPC-direktivet, hvilket betyder, at eksisterende miljøgodkendelse skal op til revision mindst hvert 10. år.

Miljøgodkendelser meddelt efter § 33 er omfattet af en beskyttelsesperiode på 8 år fra modtagelsen eller ved påklage 8 år fra endelig afgørelse. Herefter kan de enkelte vilkår tages op til revision. Ved revision efter 8 år gives ikke ny 8-årig retsbeskyttelsesperiode. Da denne godkendelse er en revision, er der ingen generel 8-årig retsbeskyttelse.

Ansøger og ejerforhold

Lantmännen Mills, afdeling Vejle er en del af Lantmännen – koncernen, Lantmännen Mills ejer 3 møller i Danmark og er en del af den svenske fødevarerkoncern Lantmännen Group, der ejes af Svenske Landmænd. Produktionen i Vejle omfatter matr. nr. 71 A, Engene, Vejle Jorder. Af nedenstående skema fremgår de enkelte adresser.

Adresse	Ejendomsnummer		Matr. nr.	Ejerlav
Møllegade 12	66135 + 75665	Adm. + produktion+ laboratorium	71A	Engene , Vejle J
Pakhusgade 36		Produktion	71A	Engene , Vejle J
Pakhusgade 38		Produktion	71A	Engene , Vejle J
Sydkaen 34		Silo + produktion	71A	Engene , Vejle J
Sydkaen 43		Silo	71A	Engene , Vejle J
Slippen 1		Produktion (Lager)	71A	Engene , Vejle J

Detaljer fremgår af bilag X – oversigtsplan. Arealerne er lejet af Vejle Havn.

Lantmännen Mills, Hovedkontor i Vejle –Tlf.: 79 415 415

CVR-nummer: 69 12 07 17

P-nummer: 1.003.171.699

Direktion

Erik Würtz Knudsen

Bestyrelse i Lantmännen Mills
Keld Reinhold Svensson (formand)
Erik Würtz Knudsen
Søren Hansen
Lars Breckling (Medarbejdervalgt)
Morten Hansen (Medarbejdervalgt)
Kurt Villadsen (Medarbejdervalgt)

Den daglige ledelse

Daglige ledelse af produktionen varetages af Lasse Jensen med reference til produktionsdirektør Jim Trudslev.

Kontaktperson

Preben Lisby, miljøkoordinator

Baggrund

Lantmännen Mills – tidligere Vejle Mølle – fik d. 19. oktober 1992 meddelt frivillig miljøgodkendelse.

Lantmännen Mills's aktivitet er omfattet af punkt E109 i bekendtgørelse om godkendelse af listevirksomhed (bek. nr. 943 af 16. september 2004). E109 omfatter møllerier med en kapacitet til produktion af færdige produkter på mere end 300 tons pr. dag i gennemsnit på kvartalsbasis.

Virksomheden er i-mærket og dermed omfattet af IPPC-direktivet. Virksomhedens aktivitet er også omfattet af bekendtgørelse om grønne regnskaber (bek. nr. 594 af 5. juli 2002). Det første grønne regnskab blev afleveret for 2003.

Miljøafdelingens behandling af sagen er sket på baggrund af:

- ansøgningsmateriale til brug ved revision af godkendelse (senest opdateret version af 5. februar 2004)
- detaljeret støjkortlægning – april 2004
- Støjkortlægning ajourført marts 2006 og handlingsplan.
- grønt regnskab for 2004 og 2005.
- eksisterende miljøgodkendelse af 19. oktober 1992
- løbende miljøtilsyn, seneste tilsyn ført d. 28. september 2004
- rammer for lokalplanlægning til Kommuneplan 2000-2012
- lokalplanerne nr. 56, 103 og 142

Beliggenhed

Virksomheden ligger på lejede havneareal matr. nr. 71 a, Vejle Engene. Produktionen er fordelt i forskellige bygninger, som ligger på henholdsvis Møllegade 12, Pakhusgade 36, Pakhusgade 38, Sydkajen 34 og Slippen 1.

Lantmännen Mills ligger ifølge Vejle Kommunes Rammer for lokalplanlægning 2012 i erhvervsområde 1.E.2. Området er udlagt til erhvervsformål (havnen). Der må kun indrettes bebyggelse til fremstillings-, værksteds-, engroshandels- og oplagsvirksomhed og servicevirksomhed, som skønnes at have naturlig driftsmæssig tilknytning til havnen, eller behov for godstransport med jernba-

ne. I området må der placeres virksomheder indenfor klasse 3, 4, 5 og 6. For området gælder endvidere lokalplaner nr. 56, 103 og 142.

Virksomheden er ikke placeret i indvindingsoplag. Nord og vest for erhvervsområdet 1.E.2 er område 1.C.18 og 1.C.21 placeret. Syd for erhvervsområdet er placeret område 1.E.1.

Placering fremgår af bilag 1.

Miljøafdelingens bemærkninger

Det vurderes, at Lantmännen Mills's produktion kan placeres i klasse 6 jf. Miljøministeriets "Håndbog om Miljø og Planlægning". Virksomheden kan dermed indplaceres i området. I og med at virksomheden indplaceres under højeste kategori, skal der foretages nøjere vurdering mht. renere teknologi og miljømæssige foranstaltninger i forbindelse med evt. ændringer eller lignende.

Etablering

Lantmännen Mills's afdeling i Vejle er etableret omkring 1920. Virksomhedens drift har alle år omfattet mølleridrft. Ejerforholdene er ændret siden etableringen, og i 1990 opkøbte den svenske koncern den tidligere Vejle Mølle og fik navnet Cerealia Danmark A/S, navnet er ændret pr. 1. april 2006 til Lantmännen Mills. Der er løbende foretaget modernisering. Der er i 1999 lavet en tilbygning til kornmodtagelse. Der er senest i 2000 opført påslag for at mindske støvgenerne fra virksomheden i forbindelse med modtagelse af korn.

Indretning og drift

Virksomheden er indrettet med:

- administration
- kornmodtagelse
- korn- og melsiloer
- påslag
- havrerenseri
- renseri for hvede-, rug- og specialmøller
- gryn mølle
- hvede-, rug- og specialmølle
- klid- og mel løsudlevering
- melpakkeri
- emballagelager
- færdigvarelager
- laboratorium
- værksted

Bilag 2 angiver produktions- og lagerlokaler.

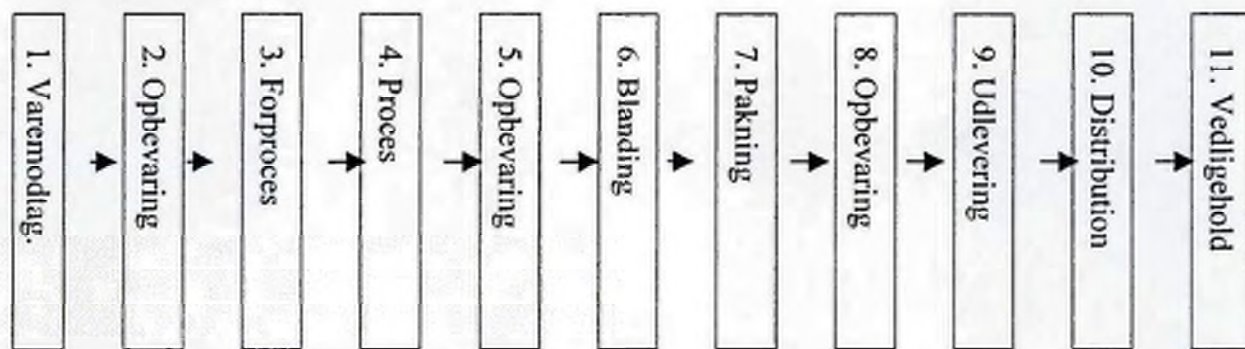
Der er ansat 68 timelønnede og 77 funktionærer. Vejle er administrationsafdeling for de øvrige produktionssteder i Danmark.

Der produceres i treholdsskift inklusiv lørdag og søndag. Det er dog ikke alle afdelinger, der er bemandede i weekenden og nat. Følgende angiver de planlagte arbejdstider, hvor der ikke er fuld drift i treholdsskift:

Kornmodtagelse	Mandag - fredag	06.30 - 14.30
Værksted	Mandag - fredag	07.00 - 16.00
Laboratorium	Mandag - fredag	00.00 - 23.59
	Lørdag - søndag	06.00 - 15.00
Administration	Mandag - fredag	07.00 - 17.00
Pakkeri konsument	Mandag - fredag	06.00 - 17.00

Virksomheden er et mølteri, der producerer kombaserede produkter i form af mel, flager og blandingsprodukter. Produktionen er baseret på primært hvede, rug og havre. Produkterne kan enten pakkes eller løsudleveres. Der forhandles også importerede produkter. Produktionen omfatter også økologiske varer.

Virksomhedens produktion er beskrevet i et kvalitets- og miljøstyringssystem, der lever op til kravene i henholdsvis ISO 9001 og 14001. Samtlige produktionsprocesser beskrives efter følgende ni trinsmodel, som overordnet beskriver processen forenklet.



Varemottagelse i form af kornmottagelse.

Korn tages ind, grovrenses og sorteres i siloer. Ingredienser og øvrige hjælpestoffer modtages.

Opbevaring.

Korn og ingredienser opbevares i siloer eller på råvarelager indtil anvendelse i produktionen.

Forproces i form af renserier.

Kornet renses, afrens føres i lukkede systemer til enten affaldsformaling el. biprodukter. Efter renseri opfuges kornet, inden det føres til møllen.

Proces i form af mølteri.

Her formales og sigtes kornet. Tilsættes eventuelt ascorbinsyre og maltmel. Gryn valeses og grovprodukter forarbejdes.

Opbevaring

Melet opbevares i siloer, til laboratoriegodkendelse foreligger. Herefter kan melet opsækkes eller føres til udleverings- eller mixsiloeer.

Blanding

Blanding af flere ingredienser og/eller produkter.

Pakning

Melet udtappes i sække, sættes på paller og er herefter klar til lager eller distribution. Mixprodukter eller produkter til opsækning.

Opbevaring

Opsækkede varer opbevares på færdigvarelageret. Mel til bulkudlevering opbevares i udleveringssiloer.

Udlevering

Varer udleveres enten til kunder, vognmand eller egne chauffører til levering.

Distribution

Melet distribueres til kunder enten på ladvogn (sækkevarer) eller tankvogn (bulk). Der anvendes dels egne biler og dels eksterne transportører til distribution.

Vedligehold

De enkelte siloanlæg, rense-, mix-, og sigtemaskiner, kværne- og slagmøllemaskiner er forbundet til hinanden med redlere, snegletransportører og elevatorer/pneumatik for henholdsvis fyldning og tømning af siloanlæg samt til- og returførelse af produkter til maskinanlæg.

Detaljeret beskrivelse af produktionsflow for hvedemølle

Flowdiagram fremgår af bilag 3.

Kornet modtages både med bil og skib. I begge tilfælde sker der inden aflæsning en kontrol af, om kornet er sundt, bestemmelse af urenheder og andre kvalitetsparametre. Efter godkendelse indlagres kornet i silosystem efter sort og kvalitet. På vej til oplagring i siloer sker der en grovrensning af kornet over skum- og sandsold, som frasigter henholdsvis store og små urenheder.

I kornsiloen opbevares kornet indtil brug. Der foretages daglig opmåling af de siloer, hvor der har været bevægelse. I stil med kornmodtagelsen kan der kun flyttes korn mellem siloer, hvis begge siloer er registreret med samme varenummer. Fra kornsiloen trækkes korn til renseri. Dette kan ske fra en enkelt eller flere siloer, afhængig af kravene til færdigvarens kvalitet. I renseriet går kornet igennem en kombirens, som frasorterer store og små partikler samt sten. Derefter går kornet over en triør, som frasorter fremmede kornsorter og ukrudtsfrø. Endelig opfuges kornet med drikkevand, for at gøre det egnet til formaling og indlagres i liggesiloer i ca. 4-12 timer inden formaling.

I mølleriet formales hveden først på riffelvalser og derefter på glatvalser. Efter hver valsning sigtes godset. Meldelen føres til melstrømmen, hvor det blandes med meldelen fra andres sigter, mens det øvrige gods fordeles til andre valsestole. Alt efter indstilling af møllen fremkommer der hvedemel, hvedekim, klid (konsum eller foder), strømel (fintformalet klid) og eftermel (mørke melpassager). Den samlede melstrøm fra de forskellige sigter kan tilsættes ascorbinsyre afhængig af melkvaliteten, hvorefter melet føres til melsilo.

Konsumklid føres enten til Grynmøllen til detailpakning eller Pakkeriet for opsækning. Foderklid udleveres hovedsagelig bulk eller opsækkes i forbindelse med udlevering.

I melsiloen oplagres det færdige mel, indtil kvalitetsgodkendelse foreligger. Skulle den ønskede kvalitet ikke være opnået, kan der ske blanding med andet parti mel. Det godkendte mel kan enten udleveres bulk til direkte levering til kunde eller til opsækning i Lunderskov. Mel til detailpakning føres til pakkeriet.

I pakkeriet sker der detailpakning af det godkendte mel. Emballage, opmærkning og holdbarhedstid fremgår af godkendte recepter, som findes i edb-system og udskrevet i afdelingen. Det færdigpakkede og palleterede mel oplagres indtil forsendelse til grossistkunder.

Detaljeret beskrivelse af produktionsflow for rugmølle

Flowdiagram fremgår af bilag 3.

Kornet modtages både med bil og med skib. I begge tilfælde sker der inden aflæsning en kontrol af, om kornet er sundt, bestemmelse af urenheder og andre kvalitetsparametre. Efter godkendelse indlagres kornet i silosystem efter sort og kvalitet. På vej til oplagring i siloer sker der en grovrensning af kornet over skum- og sandsold, som frasigter henholdsvis store og små urenheder.

I kornsiloen opbevares kornet indtil brug. Der foretages daglig opmåling af de siloer, hvor der har været bevægelse. I stil med kornmodtagelsen kan der kun flyttes korn mellem siloer, hvis begge siloer er registreret med samme varenummer.

I renseriet går kornet igennem en kombirensere, som frasorterer store og små partikler samt sten. Derefter går kornet over en triør, som frasorter fremmede kornsorter og ukrudts frø.

På mølleriet formales rugen på riffelvalser. Sigtesystemet er således opbygget, at møllen kan producere enten sigtet rugmel (halvsigte), hvor en del af kliddelen frasigtes, eller fuldkornsrugmel, hvor sigtesystemet anvendes til at opnå en fastlagt granulation, men der frasigtes ikke skaldele. Eventuelt frasigtede klid sælges bulk som foder.

I melsiloen oplagres det færdige mel, indtil kvalitetsgodkendelse foreligger. Skulle den ønskede kvalitet ikke være opnået, kan der ske blanding med andet parti mel. Det godkendte mel kan enten udleveres bulk til direkte levering til kunde eller til opsækning i Lunderskov. Mel til detailpakning føre til pakkeriet.

I pakkeriet sker der detailpakning af det godkendte mel. Emballage, opmærkning og holdbarhedstid fremgår af godkendte recepter, som findes i edb-system og udskrevet i afdelingen. Det færdigpakke og palletterede mel oplagres indtil forsendelse til grossistkunder.

Detaljeret beskrivelse af produktionsflow for specialmølle

Flowdiagram fremgår af bilag 3.

Specialmølleri består af 3 produktionslinier hhv. 1 speciel valsestol, 1 flokerings valsestol og 5 skæremaskiner, hvoraf den ene anvendes til at rense hele rugkerner. Af disse 3 produktionslinier kan 2 køre parallelt dvs. speciel valsestolen kan køre parallelt med de øvrige linier.

Kornet modtages både med bil og skib. I begge tilfælde sker der inden aflæsning en kontrol af, om kornet er sundt, bestemmelse af urenheder og andre kvalitetsparametre. Efter godkendelse indlagres kornet i silosystem efter sort og kvalitet. På vej til oplagring i siloer sker der en grovrensning af kornet over skum- og sandsold, som frasigter henholdsvis store og små urenheder.

I kornsiloen opbevares kornet indtil brug. Der foretages daglig opmåling af de siloer, hvor der har været bevægelse. I stil med kornmodtagelsen kan der kun flyttes korn mellem siloer, hvis begge siloer er registreret med samme varenummer.

I renseriet går kornet igennem en kombirens, som frasorterer store og små partikler samt sten. Derefter går kornet over en triør, som frasorter fremmede kornsorter og ukrudtsfrø.

Dog er der som sidste trin et røntgenanlæg, som er i stand til at fjerne en del af de sten, som passerer stenuddskillerne. Der renses hvede, rug og byg til fremstilling af flager og gryn i Grynmøllen. Det rensede korn kan også føres direkte til siloer, hvorfra det udleveres bulk.

I specialmøllen fremstilles forskellige knækkede og knuste produkter (valsning), fuldkornsprodukter (slaglemølle) eller skårne kerner (skæremaskiner) alt efter indstilling af mølleriets.

Til fremstilling af sigtemel modtages godkendt rugsigtemel fra anden afdeling.

I melsiloen oplagres det færdige mel, indtil kvalitetsgodkendelse foreligger. Skulle den ønskede kvalitet ikke være opnået, kan der ske blanding med andet parti mel. Det godkendte mel kan enten udleveres bulk til direkte levering til kunde eller til opsækning i Lunderskov. Mel til detailpakning føres til pakkeriet.

I pakkeriet sker der detailpakning af det godkendte mel. Emballage, opmærkning og holdbarhedstid fremgår af godkendte recepter, som findes i edb-system og udskrevet i afdelingen.

Det færdigpakke og palleterede mel oplagres indtil forsendelse til grossistkunder.

Detaljeret beskrivelse af produktionsflow for grynmølle

Flowdiagram fremgår af bilag 3.

Kornet modtages både med bil og skib. I begge tilfælde sker der inden aflæsning en kontrol af, om kornet er sundt, bestemmelse af urenheder og andre kvalitetsparametre. Efter godkendelse indlægges kornet i silosystem efter sort og kvalitet. På vej til oplagring i siloer sker der en grovrensning af kornet over skum- og sandsold, som frasigter henholdsvis store og små urenheder.

I kornsiloen opbevares kornet indtil brug. Der foretages daglig opmåling af de siloer, hvor der har været bevægelse. I stil med kornmodtagelsen kan der kun flyttes korn mellem siloer, hvis begge siloer er registreret med samme varenummer.

I havrerenseriets frarenses først fremmedkorn, ukrudtsfrø, sten samt småkernet havre, som går til foderhavre. Dernæst afskalles havren, og skallerne suges fra de afskallede kerner.

I Darren opvarmes de afskallede kerner for at inaktivere de fedtspaltende enzymer, som ellers efterfølgende vil give havregryn og -flager en harsk smag. Opvarmningen sker i et tårn ved direkte indblæsning af damp. I de efterfølgende sektioner holdes temperaturen via radiatorer og i bunden nedkøles kernerne med frisk luft. Vandet til dampfremstillingen er af drikkevandskvalitet, som tilsættes et middel for at blødgøre vandet samt undgå korrosion. Kernerne forlader Darren med et vandindhold, som gør kernerne lagerstabile.

Til fremstilling af hvede-, rug- og bygflager samt byggryn modtages rensset korn fra specialrenseriet.

I mellemlageret oplagres både hele kerner af havre, hvede, rug og byg samt skårne havrekerner (grits) og slebet byg. Fra mellemlageret trækkes hele havrekerner, havregrits og slebet byg til bul-kudlevering eller opsækning.

Til fremstilling af fine havregryn skæres hele havrekerner og føres tilbage til mellemlageret. Til fremstilling af bygflager skæres slebet byg, som derefter vales.

I valseriet kan der fremstilles både dampvalsede og koldvalsede flager og gryn. Ved dampvalsede produkter sker der direkte indblæsning af damp. De dampvalsede flager bliver efterfølgende nedkølet og nedtørret med frisk luft. Efter valsning kan der alt efter kvaliteten af den færdige vare ske frasigtning af mel.

På knækkelinien fremstilles byggryn og bygmel ud fra slebet byg.

I pakkeriet sker der detailpakning af de nedtørrede gryn og flager. Varen tilføres enten direkte fra valser eller fra mellemopbevaring i container eller bigbags. Varer tilført fra enten mellemvaresiloer eller direkte fra valserne opsækkes automatisk. Emballage, opmærkning og holdbarhedstid fremgår af godkendte recepter, som findes i edb-system og udskrevet i afdelingen. De færdigpakke og palleterede gryn og flager oplagres indtil forsendelse til grossistkunder.

Kapaciteter på diverse anlæg

Kapaciteten for produktionen er over 300 tons/dag. Kornmodtagelsen består af 2 bil-påslag og 1 skibs-påslag, der via 2 modtagelseslinier forsyner kornsiloerne (A+B+C+stålsilo)

Den nominelle kapacitet pr. indtag er 150 tons/time. Den reelle kapacitet ligger på 120 tons/time pr. linie. Kornet forrenses inden lagring via en af de 2 renseriliner, der findes i anlægget i henholdsvis A og B silo.

Kapacitet – renseri

Renseri A	12,0 t/h	264 t/24 h.
Renseri B	12,0 t/h	264 t/24 h.
Rugrenseri	5,0 t/h	120 t/24 h.
Specialrenseri	5,0 t/h	120 t/24 h.
Samlet kapacitet	36,0 t/h	864 t/24 h.

Kapacitet – mølleri

Mølle A	11,0 t/h	264 t/24 h.
Mølle B	8,0 t/h	192 t/24 h.
Rugmølle	< 4,5 / 3,5 t/h	108 / 84 t/24 h.
Flokeringsstol/ skæremaskiner	2,5 t/h	60 t/24 h.
Specialmølle	4,0 t/h	96 t/24 h.
Produktionskapacitet i alt	30,0 t/h	720t/24 h.

Kapacitet – melsilo

Antal siloer	Tons pr. silo	Tons i alt
18	105	1890
10	85	850
4	10	40

Kapacitet – meludlevering

- Til usigtet mel anvendes siloerne som lager- og produktionssiloer. Udleveringskapaciteten er 70 tons/time
- Til sigtet mel anvendes siloerne som lagersiloer. Udleveringskapaciteten er 100 tons/time
- Til grovprodukter anvendes siloerne som lager- og produktionssiloer. Udleveringskapacitet er > 100 tons/time

Kapacitet – råvarer

Antal siloer A	Tons pr. silo	Tons i alt
28	210	5880
21	45	945

Antal siloer B	Tons pr. silo	Tons i alt
21	270	5670

Antal siloer C	Tons pr. silo	Tons i alt
16	60	960

Antal siloer stål	Tons pr. silo	Tons i alt
4	1800	7200

Silokapacitet - færdigvarer

Antal siloer	Tons pr. silo	Tons i alt
Sigtet mel 10	85	850
Usigtet mel 8	70	560
Grovprodukter	40	160

Maskinpark

Detaljeret oversigt over maskinparken fremgår af bilag 4.

Råvarer og hjælpestoffer

Produktionen er primært baseret hvede, rug og havre.

Af virksomhedens grønne regnskab for 2004 fremgår det, at råvareforbruget i 2003 udgjorde:

- 157.931 tons korn
- 3975 kg ascorbinsyre
- 42 tons maltnel
- 15 tons bygmalt

Hjælpestoffer:

- 167 l laboratoriekemikalier
- 478 l gearolie
- 98 kg fedt

Opbevaring af kemikalierne sker i en lukket aflåst container, hvori kemikaliedunke og tønder er placeret på riste.

Miljøafdelingens bemærkninger

Opbevaring af råvarer, hjælpestoffer og kemikalier sker på en sådan måde, at risikoen for skade på miljøet er mindsket. Det vurderes derfor at være miljømæssigt forsvarligt.

Energi- og vandforbrug udgjorde i 2005:

- 13.365.510 kWh el
- 352.453 m³ naturgas
- 7.998 m³ procesvand
- 219.341 l diesel

Naturgas anvendes primært til opvarmning i havregrynprocessen. Der anvendes også gas til krympeovn og opvarmning i administration. Procesvand anvendes til befugtning af korn eller dampning ved forbehandling af grynproduktion.

Luft

Den væsentligste emissionskilde er støv fra dysefiltre og cykloner. Der er nedlagt og ændret afkast siden miljøgodkendelse i 1992. Der blev senest i 2000 opført påslag for at mindske de diffuse udslip af støv.

Kontrol af filtre sker afdelingsvis. Differencetrykket over filtrene aflæses 1 gange dagligt. Visuelt kontrol af filtrene sker jævnligt, når dette passer ind i produktionen, eksempelvis i forbindelse med rengøring. Det er ikke muligt at kontrollere filtrene, når møllen er i drift. Frekvensen af den visuelle kontrol er forskellig fra filter til filter, da nogle filtre er mere belastede end andre.

Der kan også forekomme støv fra kørsel på åbne pladser.

Udover støvemissionen er der emission fra lastbil-transport. Chaufførerne har været på kursus i miljørigtig transport. Der sættes fokus på indkøb af biler, som både kan køre med industri- og melleverance samtidig.

Der er endvidere emission fra de gasfyrede kedelanlæg. I en af kornsilobygningerne og bygningen med laboratorium, administration mm. er installeret kedel på henholdsvis 153 kW og 825 kW. Anlægget er tilsluttet til to skorstene, der har en højde på 1,5 meter over tag. I kedelrumsbygningen er installeret et kedelanlæg på 1325 kW. Anlægget er tilsluttet skorsten i grynmøllen.

Miljøafdelingens bemærkninger

Der er i 2000 lavet en OML-beregning for immission af støv. Beregningerne viste, at der var en overskridelse med en faktor 2,5 i forhold til B-værdien for melstøv. Der var en lille overskridelse af B-værdien for støv i øvrigt ved kornindtagningsbygningen. Det nye påslag er opført for at mindske de diffuse udslip af støv. Derudover er der ændret på meludlevering. Hvor meget disse tiltag har påvirket støvemissionen vides ikke, da der ikke er lavet OML-beregning efterfølgende.

Det vurderes, at der skal laves en ny OML-beregning suppleret med en beskrivelse af de enkelte afkast (herunder bl.a. filtertyper, luftmængder) og en plan over deres placering. OML-beregningen skal dokumentere, at B-værdien for melstøv overholdes. B-værdien for melstøv er $0,02 \text{ mg/m}^3$. Endvidere skal OML-beregningen dokumentere, at B-værdien for støv i øvrigt overholdes. B-værdien for støv ($10\mu\text{m}$) i øvrigt er $0,08 \text{ mg/m}^3$.

Miljøafdelingen har i forbindelse med revisionen bedt om nye OML-beregninger. OML-beregningerne foreligger endnu ikke. Det er oplyst, at virksomheden afventer beregningerne fra Miljøcenter Fyn-Trekant, i forhold til målinger der er foretaget på virksomheden i Lunderskov. Når OML-beregningerne er fremsendt, vil der blive foretaget en vurdering af, om der skal laves foranstaltninger til nedbringelse af emissionen og en handlingsplan herfor.

Støvmålingerne skal gennemføres som fraktionerede støvmålinger (total støv og støv mindre end $10 \mu\text{m}$). Alternativt kan støvmålingerne gennemføres som totalstøvmålinger, hvor resultatet således kan anvendes ved OML-beregninger.

Virksomheden har fremsendt materiale om DataRAM online støvmåler, som måler koncentrationen af alle luftbårne partikler herunder støv. Støvmåleren dækker et måleområde fra $0,1 \mu\text{g/m}^3$ til 400 mg/m^3 . DataRAM beskrives som en alternativ målemetode til kontrol af posefiltre. Målemetoden

bygger på det princip, at når et posefilter er i orden uden utætheder, så vil emissionen være langt under emissionsgrænseværdien.

DataRAM er ikke en akkrediteret målemetode og efterviser derfor ikke, om emissionsgrænserne er overholdt, men udelukkende om filtrene er intakte. Målemetode kan således udelukkende sidestilles med orienterende støvmålinger.

I og med at der ikke er tale om akkrediterede målinger vurderer Miljøafdelingen at måling med DataRAM online støvmåler udelukkende vil give en indikation af, hvorvidt der er overskridelser af grænseværdier og ikke kan som direkte dokumentation for overholdelse af værdierne.

I luftvejledningen (vejledning nr. 2/2001) er der åbnet op for, at der kan anvendes anden målemetode for at benytte andre målemetoder end vanligt blot det er velbegrundet og godkendt af tilsynsmyndigheden.

Ud fra det beskrevne materiale vurderes målemetoden at være et godt supplement til en præstationskontrol, når der i første omgang skal foretages en lokalisering af et defekt filter, som kan være kilde til en overskridelse. Kan problemet ikke afhjælpes ved udskiftning af filter vurderes det, at DataRAM målemetoden skal suppleres med OML-beregning.

Udover ovenstående vurderes det, at det ikke kan udelukkes, at der kan forekomme lugtgener fra virksomheden.

Afkast, der har en spredningsfaktor under $250 \text{ m}^3/\text{s}$, betragtes som bagatelafkast og skal blot føres 1 meter over tag.

Til- og frakørsel

Korn leveres enten med lastbiler eller kommer med skib. Hvorvidt kornet leveres på bil eller skib afhænger primært af dyrkningsstedet. Korn fra bl.a. Østrig, Tyskland og Sverige transporteres primært med skib, mens dansk korn leveres med bil. Der er derfor stor variation i antallet af indgående transportere. I høstår hvor der tages meget korn over kaj er der færre transportere, end i år hvor alt korn tages ind ved bil. Al udgående transport sker med lastbil. Affald transporteres ligeledes med kørende transportere.

Transporterne forgår på hverdage – dog kan enkelte silobiler være i drift i weekenden. Det ugentlige gennemsnit af transportere ligger på i alt 276 fordelt på 57 indgående og 219 udgående.

Støj

De væsentligste støjkloder er motorer, renseri, afkast, ventilatorer og pneumatiske rørtransportere. De pneumatiske rørtransportere fremgår af bilag 5. Der blev i oktober 2003 foretaget en orienterende støjmåling på havnearealerne. Der blev registreret et støjbidrag på 71-72 dB(A) på Møllegade/Jeppe Jensensgade. På den baggrund blev Lantmännen Mills bedt om at supplere ansøgningsmaterialet med en akkrediteret støjkortlægning af samtlige støjfrembringende aktiviteter.

Miljøafdelingen modtog i 2004 en rapport indeholdende en total støjkortlægning. I kortlægningen indgår 53 kilder, som er vurderet som væsentlige kilder. Der er foretaget beregninger i 8 punkter 1,5 meter over terræn. Placering af kilder er angivet i bilag 6. Nærmere beskrivelse af kilderne kan ses i Teknisk Forvaltning ved ansøgning om aktindsigt.

Der er ikke medtaget støj fra transport til påslag samt støj fra afhentning af færdigvarer ved læssemampen. Disse foregår på havnearealet/offentlig vej og indgår dermed ikke i virksomhedens støjbelastning.

Af den akkrediterede kortlægningen fremgår det, at der sker overskridelser af de maksimale tilladte støjgrænser i 7 punkter af de 8 punkter, som er udvalgt som beregningspunkter. Det skal bemærkes, at overskridelserne ikke nødvendigvis er i samme tidsrum.

Tiltag inden etablering af ny mølle

Der er allerede foretaget nogle støjdæmpninger på nogle af de kilder, hvor støjberegningen viste overskridelser. Rørtransporterne (støjkilde 50) sker mellem bygning 11 og 22 og er i drift hele døgnet og har bidraget en del til støjbelastningen. Kilde 16 og 17 indgår i kilde 50. Der er sket hel lydisolering af rørtransporterne af kilde 16 og 17. Derudover er der sket reduktion af kornflow i blæsestreng. Der blæses nu 1-2 ugentligt.

Herudover er der sket reduktion ved nedlæggelse af kilde 14 (ringkammerblæser fra absorptionstørrer).

Beregningerne viser herefter, at kilde 4 (afkast aspirationsfilter melpakkeri/overførsel) og kilde 24 (transportkompressor), der anvendes ved tømning af silo, er årsag til overskridelser.

Tømningen af siloer (kilde 24) sker en gang månedligt mellem kl. 7 og kl. 15. Tømning sker af hygiejniske grunde, og er derfor en nødvendighed. Lantmännen Mills foreslår, at der sættes vilkår om maksimalt timeforbrug (90 timer i dagtimerne).

Støjdæmpning ved etablering af ny mølle

Kilde 24 foreslås af virksomheden reguleret som beskrevet i forrige afsnit i og med at den aktivitet er nødvendig af hygiejniske årsager og derfor nødvendig for virksomhedens drift som fødevarer virksomhed.

Opførelse af en ny mølle vil medføre, at der udover kilde 50 vil blive fjernet støjkilder. Det drejer sig om:

- afkast aspirationsfilter til træsilo i pakhus
- vinduer i sydfacaden af bygning 21
- 2 afkast aspirationsfilter – specialrenseri
- afkast aspirationsfilter – hvedmølle
- ventilator til transformatorrum

Det vil medføre, at støjvilkåret i beregningspunkt 2 vil kunne overholdes hele døgnet. Endvidere vil der ske reduktion af støjniveauet i de øvrige punkter, hvor der ikke med 95 % sikkerhed kan konstateres overskridelser af grænseværdier.

Miljøafdelingens bemærkninger

Miljøafdelingen har tidligere modtaget klager over støj fra virksomheden. Klagerne har primært kunne relateres til etageboliger mod nord.

Miljøafdelingen har på baggrund af en støjklage foretaget nogle indikerende støjmålinger ved og omkring virksomheden. Disse målinger er efterfølgende sammenholdt med de beregninger, som Miljøafdelingen har modtaget fra virksomheden i forbindelse med revision af virksomhedens miljøgodkendelse. Der blev her konstateret, at der var stor forskel mellem de målte og de beregnede værdier. Virksomheden har på denne baggrund ladet foretage en revurdering af støjberegningerne.

Virksomheden har på baggrund af revurderingen af støjberegningerne fremsendt en handlingsplan for, hvordan virksomheden vil nedbringe støjbidraget til omgivelserne.

Der er foretaget beregninger af følgende 3 situationer:

- Forholdene som de ser ud i dag
- Forholdene i perioden 2006 – 2008 efter støjdæmpning af udvalgte kilder
- Forholdene når den nye mølle er sat i drift.

Virksomhedens nuværende støjbidrag til omgivelserne overstiger de vejledende støjgrænser fra Miljøstyrelsen i 7 af de 8 beregningspunkter.

Virksomheden foretager dæmpning af følgende kilder:

Kilde 4	- dæmpes med 25 dB(A).
Kilde 10	- dæmpes med 20 dB(A)
Kilde 12	- dæmpes med 20 dB(A)
Kilde 13	- dæmpes med 20 dB(A)
Kilde 14	- dæmpes med 20-25 dB(A)
Kilde 41	- dæmpes med 20 dB (A)

Støjdæmpningen er i gang og er fuldført senest 1. oktober 2006.

De nye beregninger viser, at ovennævnte støjdæmpning vil bidrage med en væsentlig reduktion af støjbidraget til omgivelserne, dog vil der fortsat være overskridelser af støjniveauet, indtil den nye mølle er sat i drift. Støjbidraget til omgivelserne vil i beregningspunkt 2 overstige de vejledende støjgrænser med ca. 5 dB(A) i dag, aften og natperioden. I beregningspunkt 3,4 og 5 vil den vejledende støjgrænseværdi være overskredet med ca. 5 dB(A) i natperioden. I beregningspunkt 7 og 8 vil de vejledende støjgrænser være overskredet med henholdsvis 10 og 5 dB(A) i dagperioden en gang månedligt i forbindelse med tømning af siloer.

Virksomheden skal som udgangspunkt overholde de vejledende støjgrænseværdier, som der er angivet i nedenstående skema, men indtil den nye mølle er etableret, kan det accepteres, at der gives et tillæg på 5 dB(A) i de nævnte beregningspunkter og i beregningspunkt 7 kan et tillæg på 10 dB(A) accepteres en gang månedligt. Beregningspunkterne er angivet med betegnelsen BP.

De maksimalt tilladelige støjgrænser i de punkter, hvor der pt. er overskridelser, er markeret i parenteser¹. Disse grænseværdier gælder kun frem til 31. august 2008. Efter denne dato gælder de anførte grænseværdier (uden parentes i alle beregningspunkter) jf. vilkår 30.

¹ Dette er efter, at støjdæmpning af alle støjkilder er foretaget jf. virksomhedens handlingsplan, dvs. senest 1. oktober 2006. I perioden indtil 1. oktober 2006 kan der således være mindre overskridelser af de anførte grænseværdier.

Baggrunden for at der gives tillæg til de vejledende støjgrænser er, at virksomheden foretager støjdæmpning af en række kilder, og at der er tale om en begrænset periode, idet virksomheden er i gang med at etablere en ny mølle, som medfører, at antallet af støjkilder vil blive reduceret, når den nye mølle sættes i drift pr. 31. august 2008. Virksomhedens samlede støjbidrag vil herefter kunne overholde de vejledende støjgrænser. Det er oplyst af virksomheden, at en yderligere reduktion af støjbidraget vil indebære, at kilde 50 skal støjdæmpes, hvilket virksomheden har oplyst, er meget bekosteligt, og den samlede effekt heraf vil være begrænset. På baggrund af de aktuelle forhold er det vurderet af Miljøafdelingen, at der på nuværende tidspunkt ikke er proportionalitet i at kræve yderligere støjdæmpende foranstaltninger, hvorfor der meddeles tillæg til de vejledende grænseværdier. Tillæg meddeles i overensstemmelse med det som fremgår af Miljøstyrelsens vejledning nr. 3 – 1996 – ”Supplement til vejledning og eksternt støj fra virksomheder, kap.4.

Områdetype	Hverdag kl. 07-18. Lørdag kl. 07-14.	Aften kl. 18-22. Lørdage kl. 14-22. Søn og helligdag. kl. 07-22.	Nat kl. 22-07.
Erhvervsområder 1.E.2.	60 (65,8 i BP2)	60 (65,7 i BP2)	60 (65,7 i BP2)
Blandet bolig og erhvervsbebyggelse, centerområder, bykerne mv. (1.C.9, 1.C.19, 1.C.21)	55	45	40 (45,5 i BP3) (46,6 i BP4 og 44,6 i BP5)
Boligområder for etageboliger (1.B.11, 1.B.7)	50 (61,7 i BP7, en dag pr. måned)	45	40
Lystbådehavn	55 (60,8 i BP8, en dag pr. måned)	45	40

Affald

Der har været gennemført indsats for sortering af affald. Indsatsen er bl.a. sket ved af opsætte skilte ved opsamlingsmateriel.

Affaldet består af 12 % brændbart og 88 % genanvendelse. Der fremkommer ikke affald til deponi. Den samlede mængde af affald udgjorde i 2005 251.052 kg. Affaldet sorteres i grønt affald, brændbart, pap/papir, plast, metal, elektronikskrot og farligt affald. Der udfyldes affaldsstamkort i henhold til affaldsbekendtgørelsen (bekendtgørelse nr. 619 af 27. juni 2000)

Farligt affald opbevares i aflåst miljøcontainer. Affaldet afleveres til K.O.K. I/S.

Miljøafdelingens bemærkninger

Det vurderes, at der foretages optimering mht. affaldsnedbringelse. Opbevaringen af affaldet vurderes at ske miljømæssigt forsvarligt.

Spildevand

Der afledes primært sanitærspildevand, som ledes til Vejle Centralrenseanlæg. Procesvandet anvendes i selve produktionen. I bilag 7 fremgår virksomhedens kloaksystem.

Ved værkstedet er placeret en olieudskiller. Der har tidligere været vaskeplads. Udskilleren er ikke forsynet med automatisk lukke eller alarm. Olieudskilleren tømtes en gang årligt af K.O.K. I/S.

Miljøafdelingens bemærkninger

I og med der udelukkende er tale om sanitært spildevand, vurderes det, at der ikke er behov for egenkontrolmålinger.

Vaskepladsen anvendes ikke længere, og derfor vurderes det, at der ikke er behov for installering af alarm.

Egenkontrol

Egenkontrollen består af følgende punkter:

- Der foretages filtercheck ved hjælp af trykdifferensmålere.
- Alle målinger der anvendes i forbindelse med miljøledelsessystemet overvåges ved månedsafslutning.
- Der foretages forebyggende vedligehold af produktionsudstyret.
- Unormal drift registreres, så der kan i gang sættes korrigerende handlinger, såfremt det skønnes nødvendigt.
- Der foretages tilsyn og vedligehold på begge naturgaskedler. Tilsynet og vedligehold udføres minimum 1 gang årligt. Tilsynet er dokumenteret, og der er indgået servicekontrakt med leverandør herom.

Uheld og driftsforstyrrelser

Al unormaldrift og uheld registreres i henhold til det gældende miljøstyringssystem.

Følgende forhold har virksomheden vurderet er potentielle uheld med mulig miljøbelastning til følge. I skemaet er anført mulig miljøeffekt og hvilke afværgeforanstaltninger, der er etableret. Alle de omtalte hændelser betegnes som unormal drift og skal registreres i virksomhedens nuværende miljøledelsessystem. Ved alle eventuelle udledninger til havnen orienteres Vejle Havn. Der er indført følgende procedurer:

	Miljøeffekt	Afværgeforanstaltninger
Filterdefekt	Støvemission til omgivelserne	Aflæsning af trykdifferensmålere
Hydraulikslange springer	Jordforurening eller udløb til kloak/ Havn	Vedligehold
Spild på havneareal	Vandforurening	Uddannelse og træning
Maskindefekter	Øget emission	Vedligehold
Kemikalieudslip		Uddannelse og træning

Der foretages løbende vedligehold i henhold til integreret vedligeholdelsessystem. Endvidere er der indgået serviceaftaler for en del materiel.

Nedgravede olietanke er taget ud af brug og afblændet. Der er ikke nedgravede kemikalietanke.

Miljøafdelingens bemærkninger

Det vurderes, at virksomhedens aktivitet ikke er omfattet af bekendtgørelse om kontrol med risikoen for større uheld med farlige stoffer (bek. nr. 106 af 1. februar 2000).

Med de nedskrevne procedurer vurderes det, at virksomheden har taget bedst muligt højde for evt. uheld.

Renere teknologi og BAT-noter

Den anvendte produktionsteknologi har været anvendt gennem mange år. Lantmännen Mills har ikke umiddelbare planer om overgang til anden teknologi. 95 % af de vertikale transportere er pneumatiske, hvilket giver et højt energiforbrug. Der findes et stort antal kædetransportere og snegletransportere i anlægget, som på sigt skal modificeres, da konstruktionerne ikke tillader rengøring uden en total adskillelse. Idet energi er en væsentlig faktor ved indkøb af materiel, vurderes det ved indkøbet, om der er etableret energibesparende foranstaltninger.

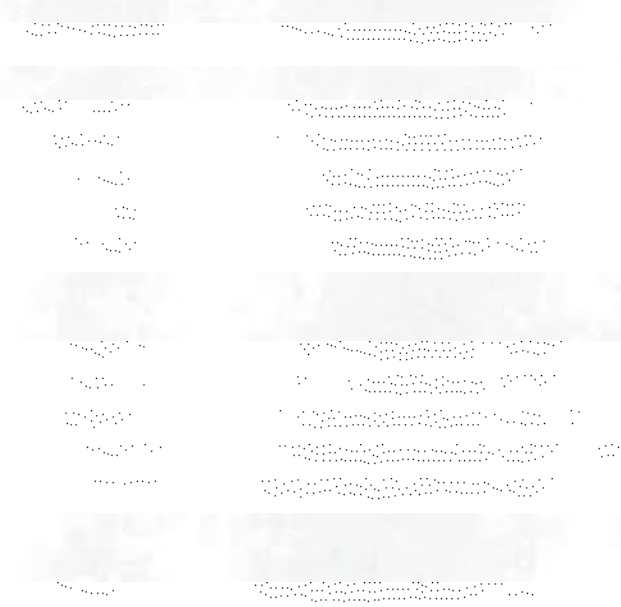
Der er ikke udarbejdet endelige BAT-noter indenfor branchen.

Miljøafdelingens bemærkninger

Produktionen i Vejle er miljøcertificeret i henhold til ISO 14001 og medlem af Green Network. I henhold til miljøledelsessystemet arbejdes der med løbende forbedringer. Miljøafdelingen vurderer, at virksomheden løbende optimerer produktionsprocesserne for at reducere spild og energiforbrug.

Bilagsoversigt

1. Situationsplan (1:4000) over virksomhedens placering i forhold til Vejle Kommunes Rammer PLAN 2012.
2. Situationsplan med angivelse af produktions- og lagerlokaler.
3. Flowdiagrammer for hvedemølle, rugmølle, grynmølle og specialmølle.
4. Oversigt over maskinpark. (Bilaget mangler - sendes efterfølgende når oversigten er modtaget fra virksomheden).
5. Oversigt over pneumatiske transportere.
6. Placering af støjkilder.
7. Placering af beregningspunkter.
8. Kloakplan.



1.B.11

O.14

1.C.21

C.19

C.9

200

1.C.18

1.E.2

D.18

1.E.1

Dato:
30.05.02

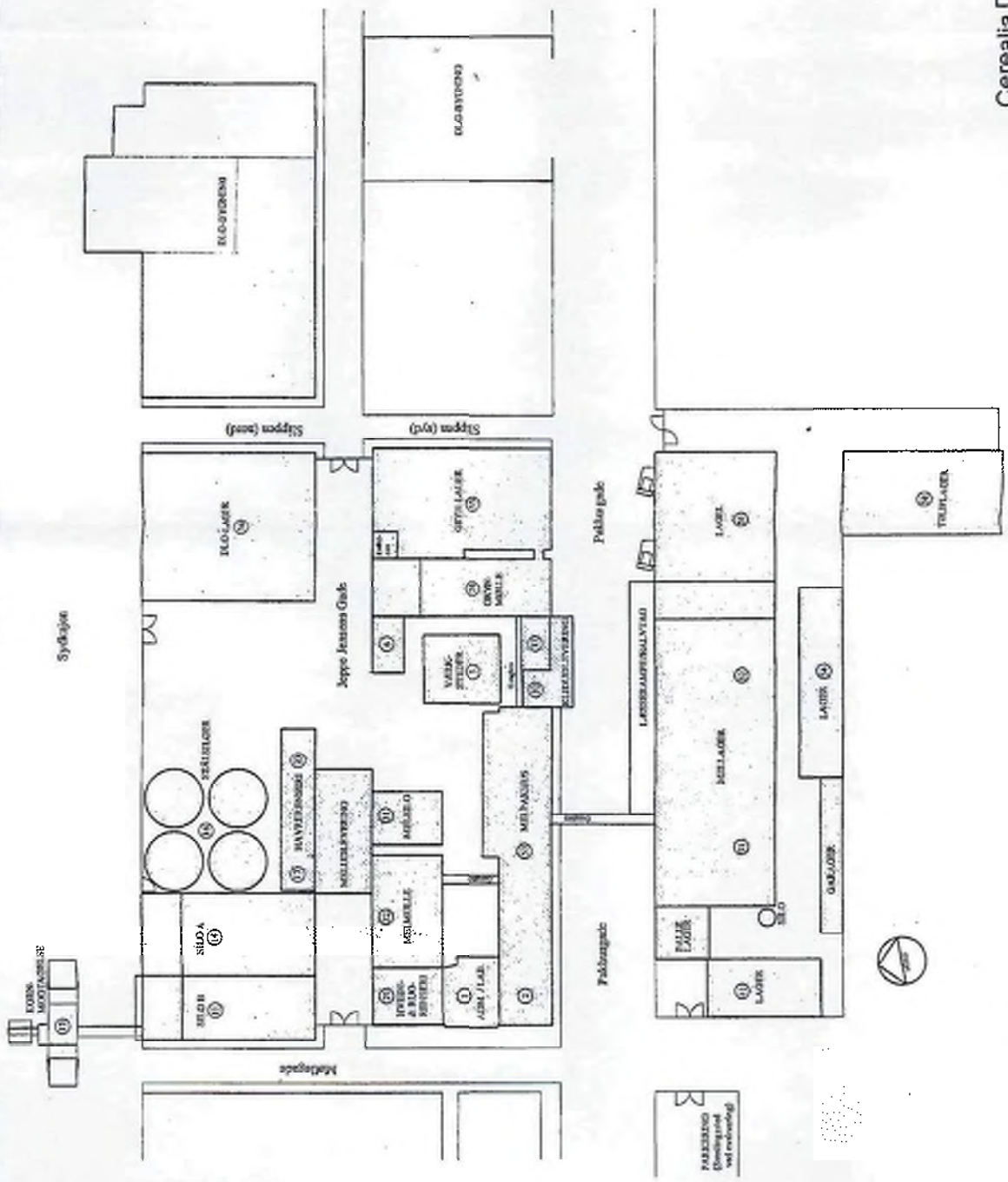
Måstørrelse:
1:4.000

Reference:
PFU

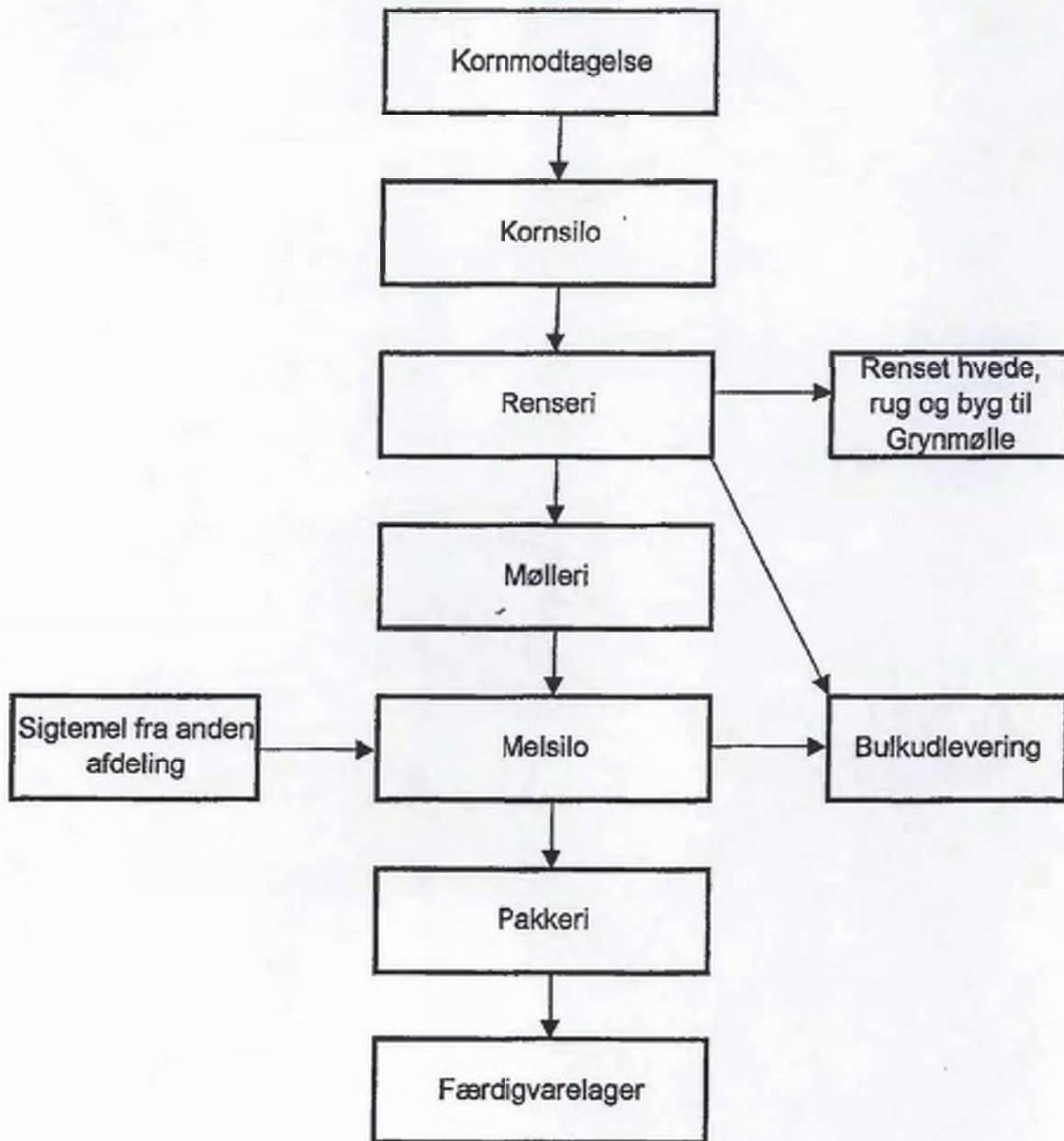
Emne:
VEJLE KOMMUNE *Kommuneplan*

OBS! Kortet må ikke anvendes salgsmæssigt.
Kortet kan ikke uden særlig aftale anvendes
som dokumentationsgrundlag for indhold,
bygnings- og skelafstand

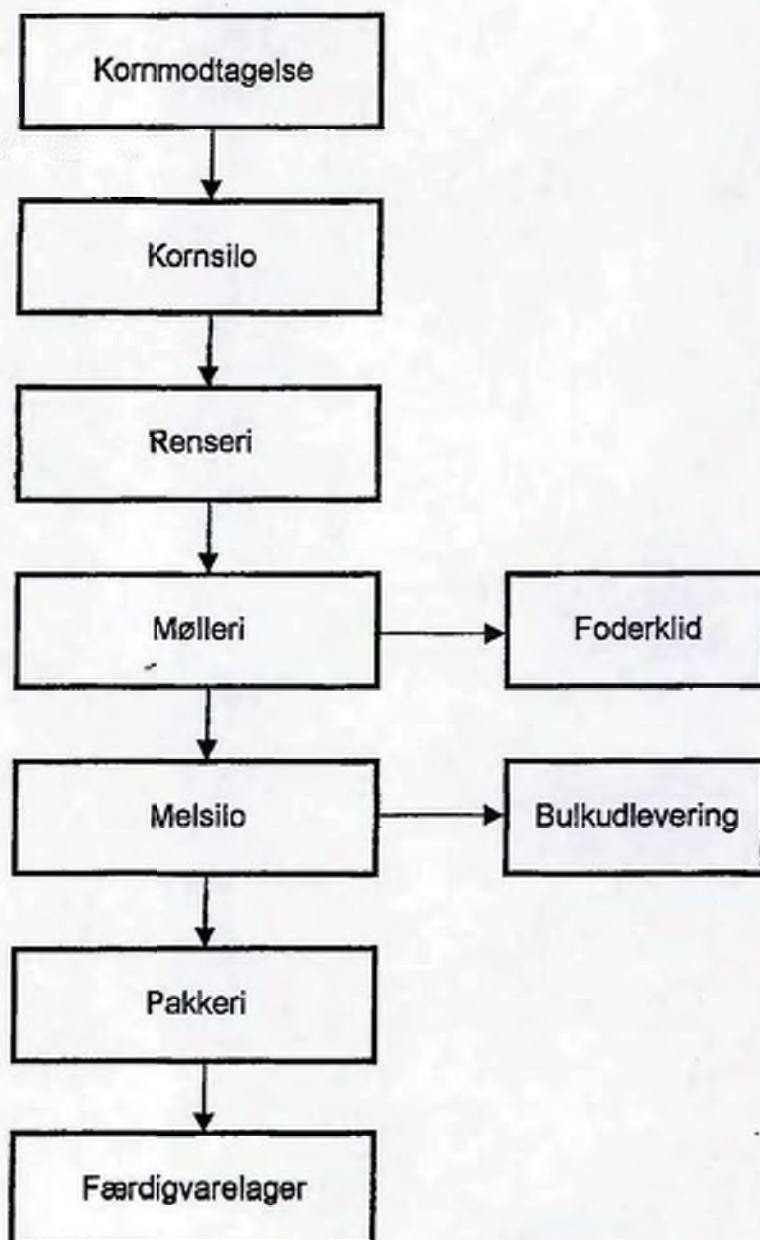




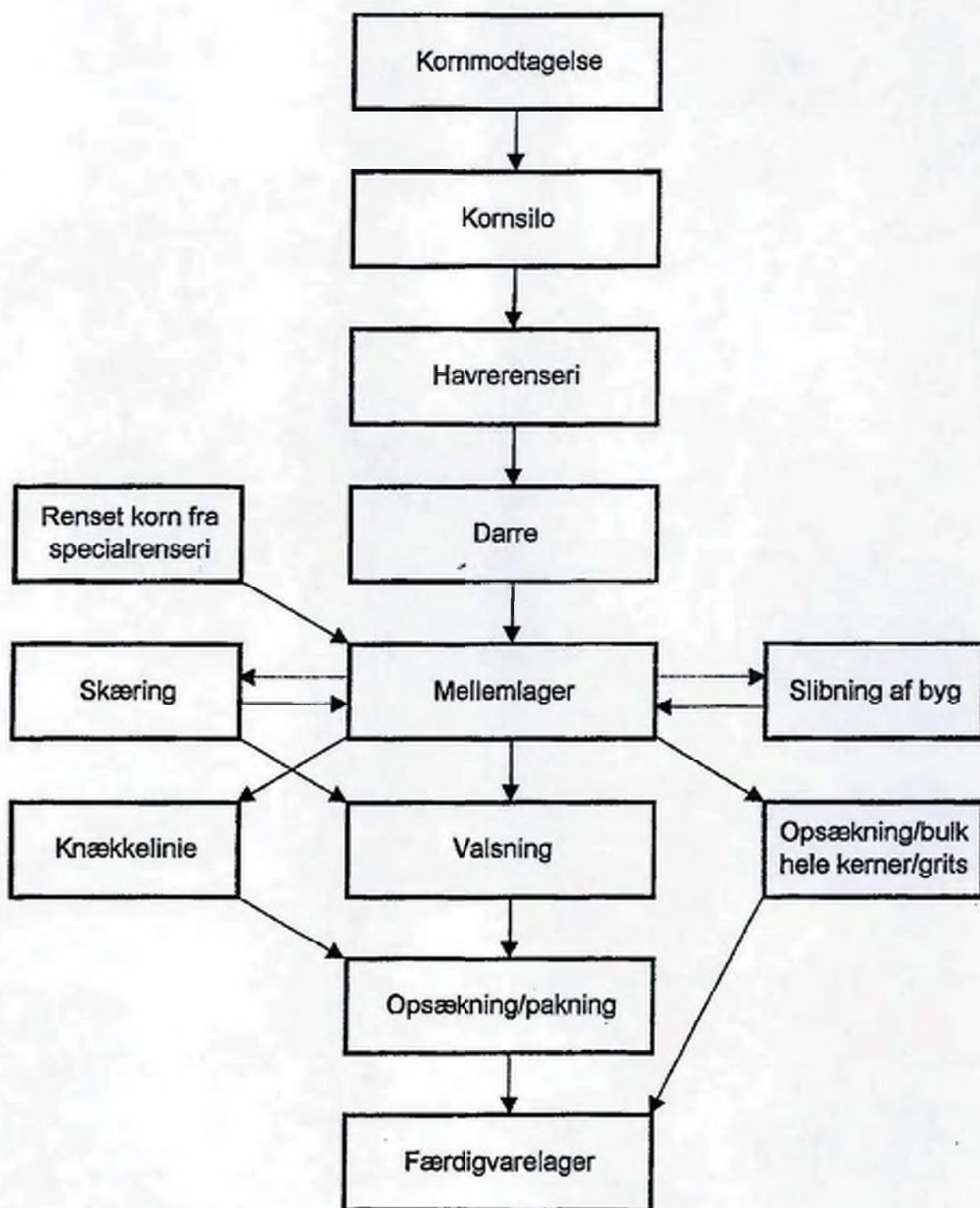
Specialmølle - Flowdiagram



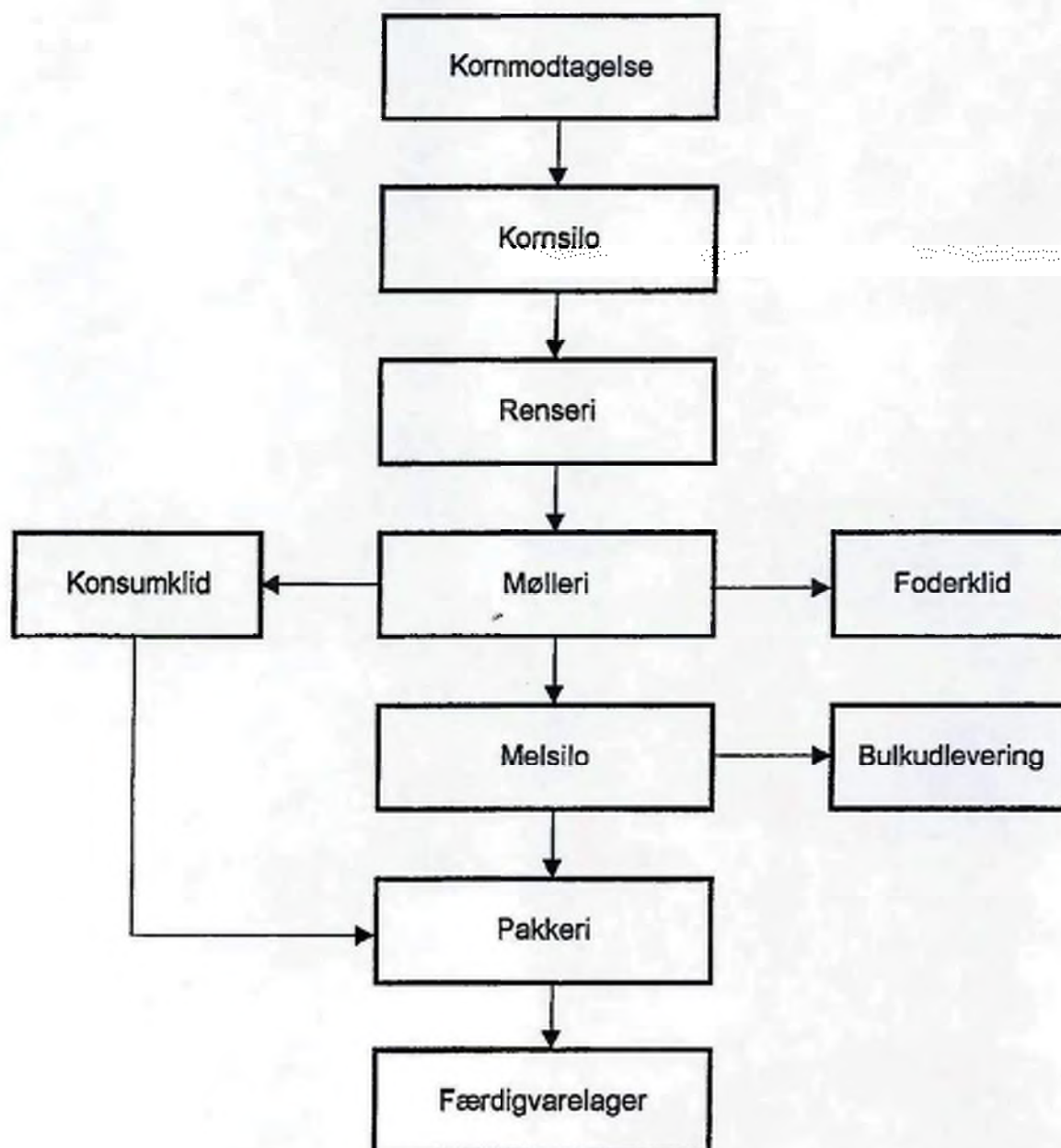
Rugmølle - Flowdiagram

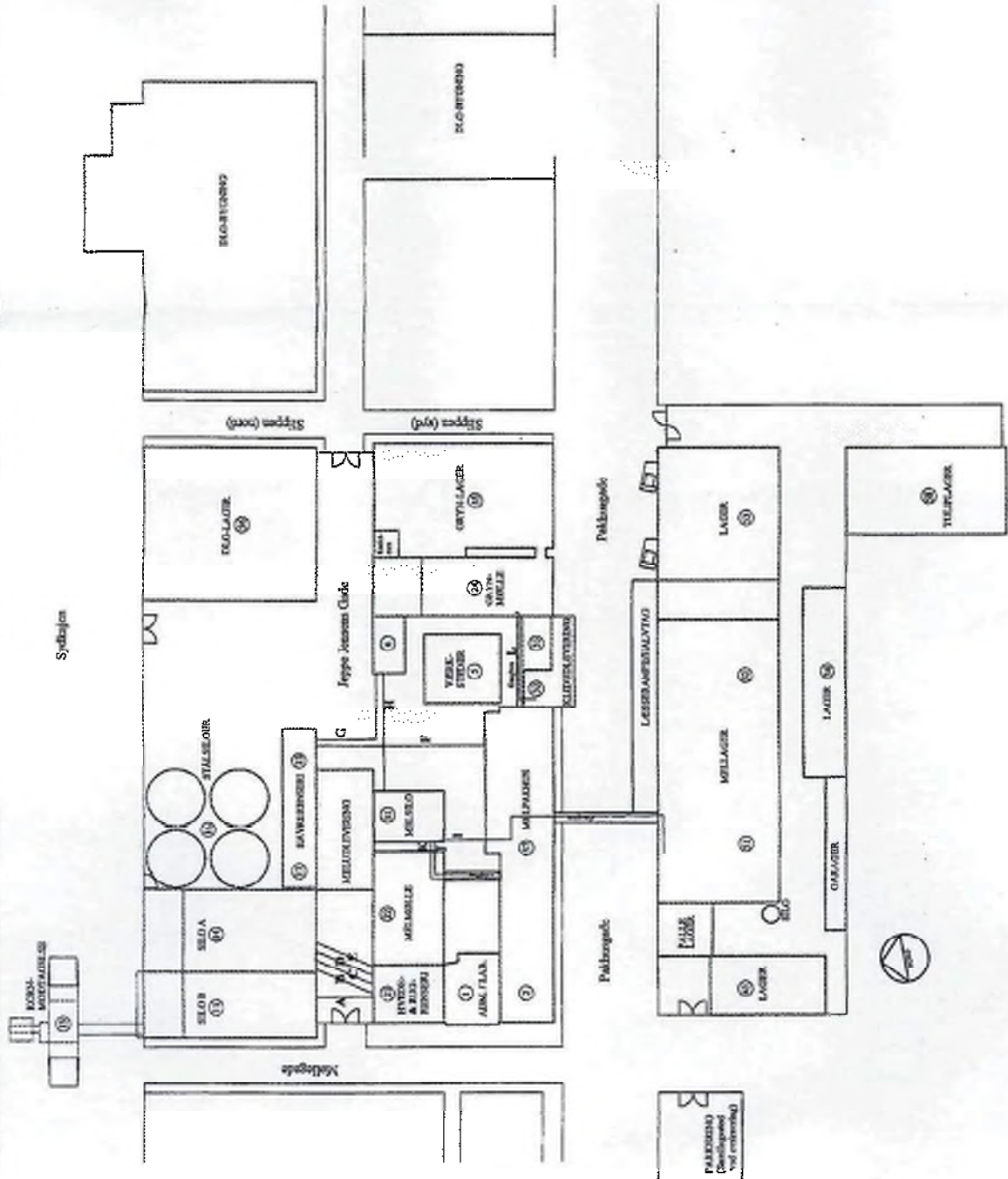


Grynmølle - Flowdiagram



Hvedemølle - Flowdiagram





PNEUMATISKE TRANSPORTER:

A : Franset kom til formaling

B : A renseri 12 t/h

C : B renseri 8 t/h

D : Røgrenseri 5 t/h

E : Specialrenseri 5 t/h

F : Havreskalmecl

G : Renset/niskallet havre

H : Renset rug/hvede 5 t/h

I : Mel til Hesser pakkemask. 14 t/h

J : Mel til pakhus 20 t/h

K : Mel til pakhus 20 t/h

L : Affald fra grynemøllen

Cerealia Danmark A/S, Vejle

Overrigtsplan - Pneumatiske transporter

1:1000 maj 2003

William Hansen & Co. AS Rødgylvende Ingeniører FRU

Blomstergade 10, 8600 Silkeborg
 Tlf. 86 51 01 00 Fax 86 51 01 01
 E-mail: w@wibnet.dk



Cerealia Vejle
209731-151-461

Scale 1:750

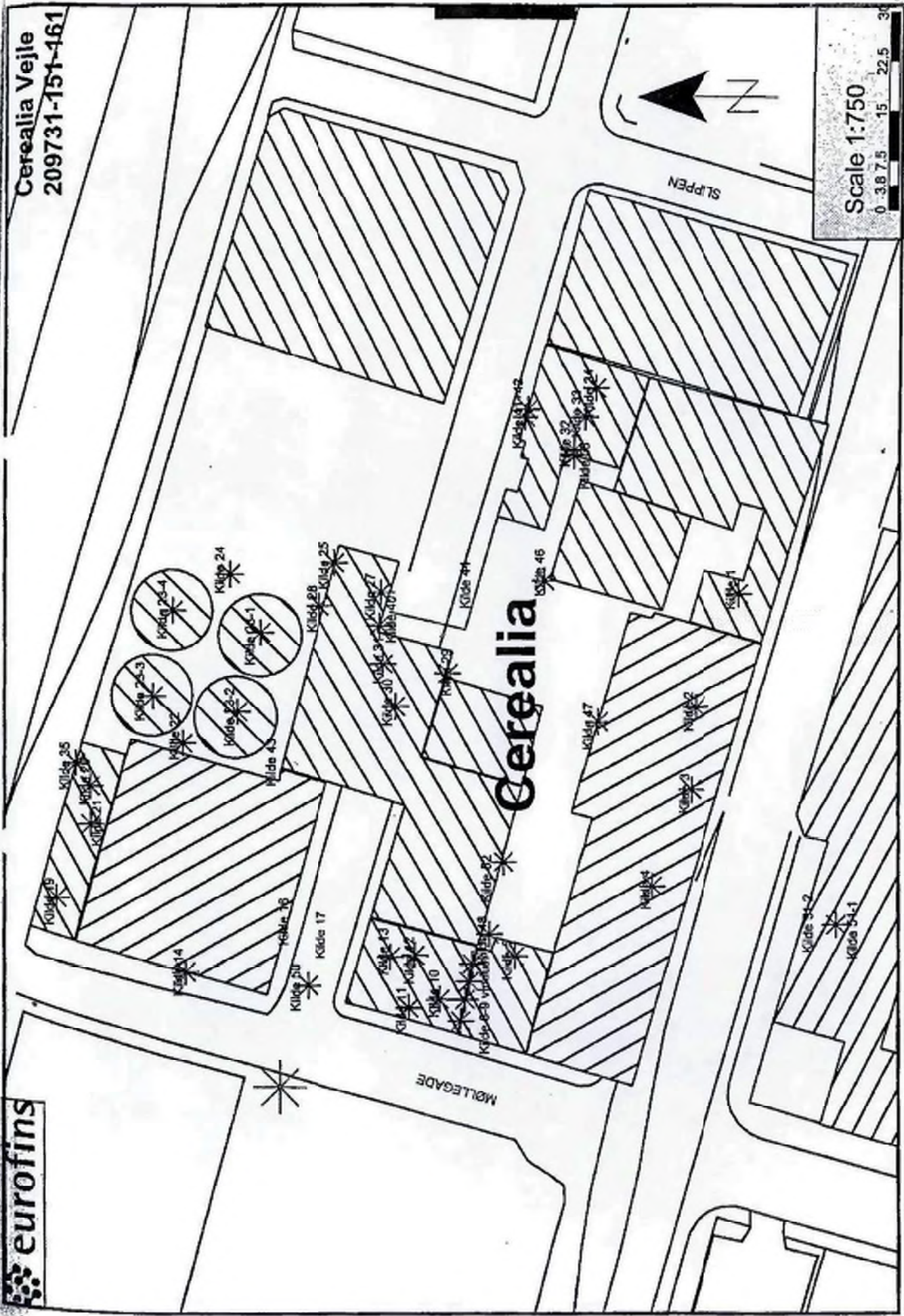


SLIPPEN

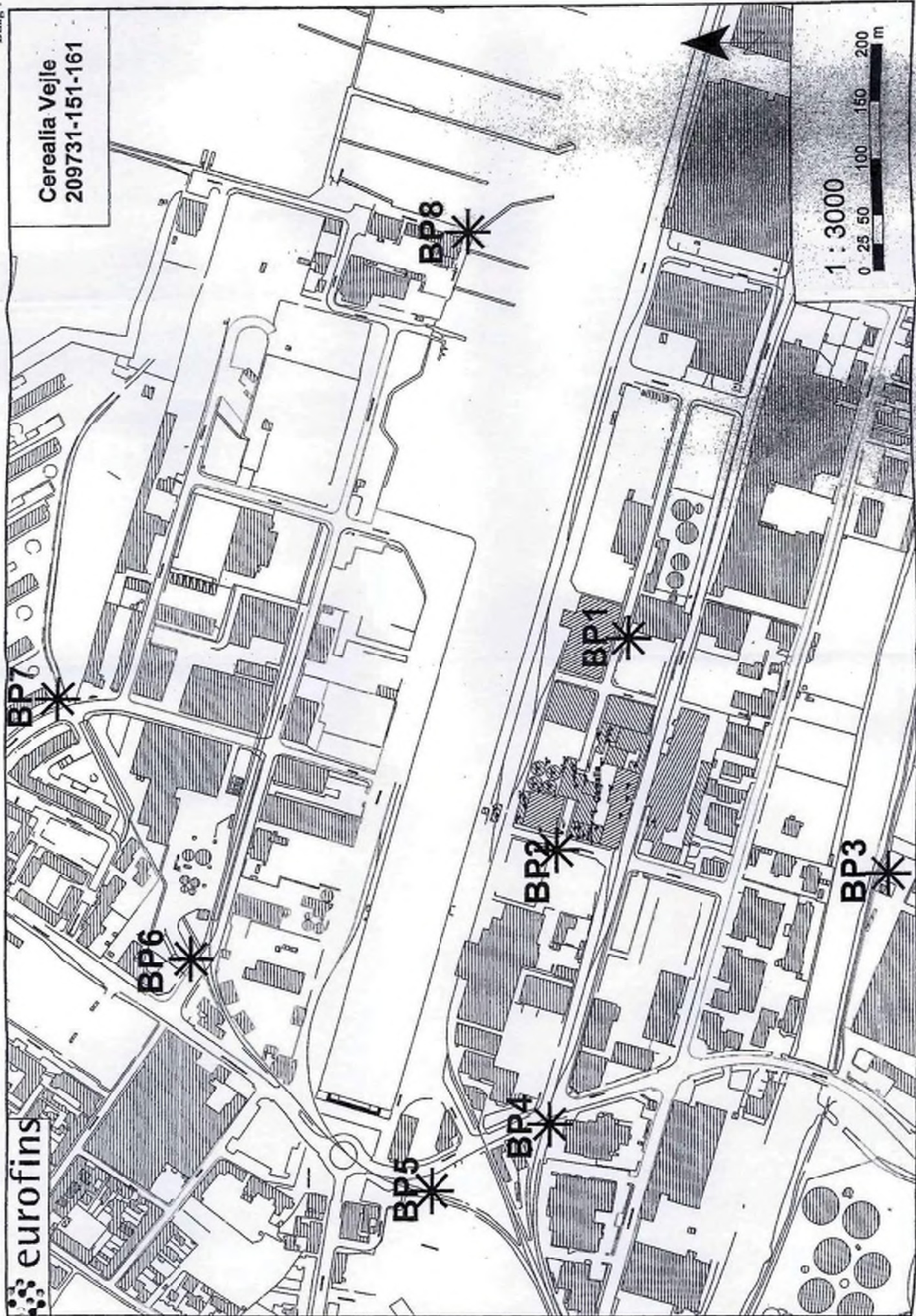
Cerealia

MOLLEGADE

eurofins



Cerealia Vejle
209731-151-161



eurofins

1 : 3000

0 25 50 100 150 200 m

