

§16a-miljøgodkendelse på husdyrbruget på adressen Bjerregårdsvej 5 & Bjerregårdsvej 6, 6893 Hemmet  
9. marts 2020

Returadresse  
Land, By og Kultur – Land og Vand  
Smed Sørensens Vej 1, 6950 Ringkøbing

**NATURENS  
RIGE**

Ejer af husdyrbruget på  
Tinghøjvej 13  
6893 Hemmet

Sagsbehandler  
Poul Bennetzen  
Direkte telefon  
9974 1560  
E-post  
Poul.Bennetzen@rksk.dk  
Dato  
9. marts 2020  
Sagsnummer  
18-027295

# Miljøgodkendelse

gældende for husdyrbrugene på adresserne  
Bjerregårdsvej 5 & Bjerregårdsvej 6, 6893 Hemmet



Virksomhedens art:  
Matrikel nr.:  
Betegnelse:  
Tilsynsmyndighed:  
Kvalitetssikret af:

Landbrug med svinehold  
1bo mf. Viumgård Hgd., Sdr. Vium (Bjerregårds  
Husdyrbrug omfattet af §16 a i husdyrbrugsloven  
Ringkøbing-Skjern Kommune  
Karsten F. Tinning, Ringkøbing-Skjern kommune

## Indholdsfortegnelse

Stamblad: .....	4
Oplysninger om husdyrbruget: .....	4
<b>Meddelelse af miljøgodkendelse .....</b>	<b>4</b>
Baggrund og kort resumé .....	4
Afgørelsen .....	5
<b>Vilkår for miljøgodkendelsen .....</b>	<b>6</b>
Generelt .....	6
Godkendte stalde, produktioner og miljøteknologier .....	7
Beskyttelse af jord, grundvand og overfladevand .....	7
Beskyttelse i forhold til naboer .....	8
Tilsyn, kontrol og egenkontrol .....	10
Uheld og risici .....	10
Ophør .....	11
<b>Formalia .....</b>	<b>11</b>
Lovgrundlag .....	11
Høring og offentliggørelse .....	12
Klagevejledning .....	12
Udnyttelse, kontinuitet og revurdering .....	13
<b>Miljøvurderingen .....</b>	<b>16</b>
Beskrivelse af husdyrbruget .....	17
Lokalisering .....	19
Forbudszoner .....	19
Afstandskrav .....	19
Beskyttelseslinjer .....	20
Samlet vurdering af lokalisering .....	21
Påvirkning af landskab .....	21
Værdifulde kulturmiljøer .....	21
Samlet vurdering af påvirkningen af landskab .....	21
Påvirkning af vilde planter og dyr .....	22
Ammoniak påvirkning af natur .....	22
Påvirkning af bilag IV-arter .....	27
Samlet vurdering af påvirkningen af vilde planter og dyr .....	28
Påvirkning af jord grundvand og overfladevand .....	28
Samlet vurdering af påvirkningen af jord, grundvand og overfladevand .....	32

Påvirkning af naboer .....	32
Lugt .....	32
Støj og rystelser.....	34
Lys.....	35
Støv.....	35
Transport.....	35
Samlet vurdering af påvirkning af nabogener .....	36
Anvendelse af BAT (bedste tilgængelige teknik).....	36
Anvendelse af bedste teknik til reduktion af ammoniakemissionen.....	37
0-alternativ.....	40
Egenkontrol.....	40
<b>Konklusion .....</b>	<b>41</b>
<b>Bilag 1: Bygningsoversigt.....</b>	<b>42</b>
<b>Bilag 2: Adresser inden for konsekvensradius.....</b>	<b>43</b>
<b>Bilag 3: Natur .....</b>	<b>44</b>

#### **Copyright**

Kortmateriale er gengivet af Ringkøbing-Skjern Kommune med tilladelse fra Kort- og matrikelstyrelsen. Copyright Kort- og matrikelstyrelsen 1992 /KD.86.1033.

Luffotos – Danmarks Digitale Ortofoto – er gengivet af Ringkøbing-Skjern Kommune med tilladelse fra Cowi. DDO ©, Copyright COWI.

## Stamblad:

Bedriftens ejer og driftsansvarlig	Ejer af husdyrbruget på adressen Tinghøjvej 13 6893 Hemmet
Bedriftens adresse	Bjerregårdsvej 5/Bjerregårdsvej 6 6893 Hemmet
Bedriftens miljøkonsulent og ansvarlige for miljøkonsekvensrapporten.	Vestjysk Herningvej 3 6950 Ringkøbing v. Rikke Mogensen E-mail: rim@vestjysk.dk
Kommune	Ringkøbing-Skjern Kommune
Ejendomsnummer	7600002392
Bedriftens betegnelse	Husdyrbrug omfattet af § 16a i Bekendtgørelse af lov om miljøgodkendelse m.v. af husdyrbrug
Ansøgning nr.	215173, indsendt d. 12-11-2019 ver.1

## Oplysninger om husdyrbruget:

Stalde og produktioner:

Staldnavn	Staldstørrelse (m <sup>2</sup> )	Produktionsareal (m <sup>2</sup> )	Dyretype	Staldsystem
Eksisterende staldafsnit				
Stald - Bjerregårdsvej 5	923	923	Slagtesvin	Drænet gulv + spalter
Stald Bjerregårdsvej 6	3.431	2.450	Smågrise	Toklimastald, delvis spaltegulv

Opbevaringslagre

Navn	Lagertype	Størrelse (m <sup>3</sup> )	Overfladeareal (m <sup>2</sup> )
Eksisterende opbevaringslagre			
Gyllebeholder	Flydende	800	176

## Meddelelse af miljøgodkendelse

### Baggrund og kort resumé

Ringkøbing-Skjern Kommune modtog den 12. november 2019, version 1, en ansøgning om en samlet miljøgodkendelse af husdyrbrugene beliggende på adresserne Bjerregårdsvej 5/ Bjerregårdsvej 6, 6893 Hemmet.

Ansøgningen indeholder produktionerne fra de 2 ejendomme, idet vurderes, at ejendommene ikke forureningsmæssigt kan adskilles pga. den korte afstand mellem dem. Derudover har de 2 ejendomme samme ejendomsnummer (7600002392).

Det bemærkes, at samme ejendomsnummer (760002392) også benyttes til ejendommene på Tingshøjvej 13, Gundesbølvej 16 og Bjerregårdsvej 9.

Ansøger har oplyst, at alle ejendommene (Bjerregårdsvej 5, Bjerregårdsvej 6, Tingshøjvej 2, Gundesbølvej 16 og Bjerregårdsvej 9) fungerer som selvstændige produktionsenheder.

Der er ikke tidligere meddelt miljøgodkendelse til husdyrbruget på Bjerregårdsvej 5/Bjerregårdsvej 6 i henhold til husdyrbrugsloven §16a.

*Dyreholdet er på nuværende tidspunkt miljøvurderet efter følgende:*

- De nuværende staldbygninger på Bjerregårdsvej 6, Hemmet har en VVM- screeningsafgørelse fra 2004. Afgørelsen blev i 2004 i forhold til placering ændret, således at staldbygningerne blev adresseret til Bjerregårdsvej 6, Hemmet. Kommune vurderede i brev dateret 1. juni 2010 til Hegndal Svineproduktion A/S, at det tilladte dyrehold til staldanlægget på Bjerregårdsvej 6 var 50.000 smågrise (7,2-30 kg) svarende til 285 DE (beregningssnorm 2010).
- I de nuværende staldbygninger på Bjerregårdsvej 5 er der pt. accepteret et sopoltehold på 900 stk. (107-130 kg), og med et krav om, at dyreholdet skal miljøgodkendes.

### Kort resumé

Ansøgningen omfatter en samlet miljøgodkendelse til dyreholdet i eksisterende bygninger på adresserne Bjerregårdsvej 5/Bjerregårdsvej 6, 6893 Hemmet.

Der er fremsendt en samlet ansøgning på de 2 ejendomme (Bjerregårdsvej 5 & Bjerregårdsvej 6), idet det vurderes, at ejendomme ikke forureningsmæssigt kan adskilles. Desuden har de samme ejendomsnummer.

### Afgørelsen

Ringkøbing-Skjern Kommune meddeler hermed miljøgodkendelse til husdyrbrugene på matr. nr. 1bo Viumgård Hgd, Sdr. Vium på adressen Bjerregårdsvej 5 og matr. nr. 72b Viumgård Hgd., Sdr. Vium adressen Bjerregårdsvej 6, 6893 Hemmet. Afgørelsen meddeles i medfør af § 16a i Husdyrbrugsloven på de angivne vilkår.

Miljøgodkendelsen gælder hele husdyrbruget uden arealer og omfatter en samlet godkendelse af dyrehold i de eksisterende bygninger på adresserne Bjerregårdsvej 5/ Bjerregårdsvej 6, 6893 Hemmet.

Miljøgodkendelsen gælder hele husdyrbruget og omfatter følgende produktionsarealer i eksisterende stalde:

Staldnavn	Dyretype og staldsystem	Produktionsareal (m <sup>2</sup> )
Stald - Bjerregårdsvej 5	Slagtesvin, drænet gulv + spalter (33%/66%)	923
Stald - Bjerregårdsvej 6	Smågrise. Toklimastald, delvis spaltegulv	2.450

Derudover er en eksisterende gylletank på 800 m<sup>3</sup> på Bjerregårdsvej 5, Hemmet.

Afgørelse om miljøgodkendelse sker på baggrund af ansøgning skema nr. 215173, indsendt den 12. november 2019, version 1.

Afgørelsen om en samlet miljøgodkendelse af husdyrbruget på adresserne Bjerregårdsvej 5 /Bjerregårdsvej 6, 6893 Hemmet meddeles på baggrund af, at Ringkøbing-Skjern Kommune vurderer, at ansøger har truffet de nødvendige foranstaltninger for at forebygge og begrænse forurening ved anvendelse af bedst tilgængelige teknik, og at husdyrbruget i øvrigt kan drives på stedet, uden at påvirke omgivelserne på en måde, som er uforenelig med hensynet til naboer, landskab, natur og miljø.

Der gøres hermed opmærksom på, at miljøgodkendelsen ikke fritager fra krav om tilladelse, godkendelse, eller dispensation efter anden lovgivning, herunder Museumsloven. Eventuelt byggeri må først påbegyndes, når der ligger en særskilt tilladelse til igangsættelse af byggeriet.

#### Forholdet til museumsloven

Der gøres opmærksom på, at sten og jorddiger, der er omfattet af bestemmelserne i Museumsloven §29a, ikke må beskadiges eller sløjfes uden dispensation fra Ringkøbing-Skjern Kommune.

Der foreligger særlige regler for jordbearbejdning omkring gravhøje bl.a. må der ikke foretages jordbehandling, gødes eller plantes (herunder også juletræer og lignende) inden for en afstand af 2 meter fra højens yderste kant jf. §29 f i museumsloven.

Information om diger og gravhøje kan findes på [www.miljoportal.dk](http://www.miljoportal.dk).

*Vi anmoder om, at Ringkøbing-Skjern Kommune bliver orienteret, såfremt der sker ændringer i ejerforhold eller af driftsansvarlig.*

## Vilkår for miljøgodkendelsen

Konkrete bestemmelser i lovgivningen, som er generelt gældende for landbrug, er som hovedregel, ikke nævnt i denne miljøgodkendelse. Miljøgodkendelsen meddeles på de nedenstående vilkår.

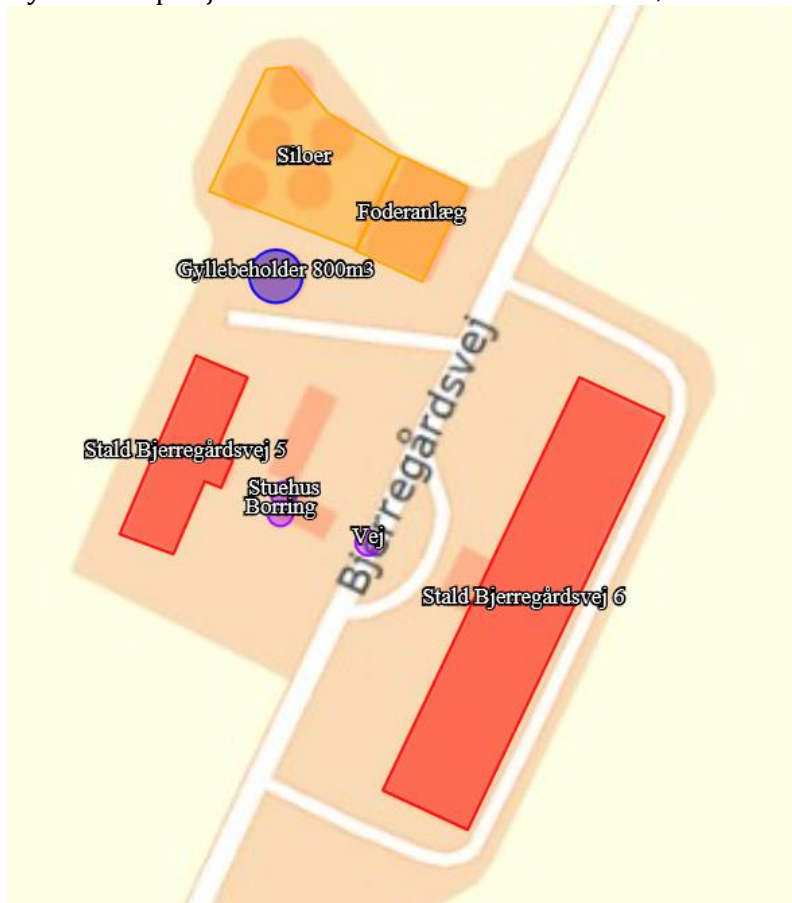
### **Generelt**

- 1) Husdyrbrugene skal placeres, indrettes og drives i overensstemmelse med de oplysninger, der fremgår af ansøgningen og med de eventuelle ændringer, der fremgår af miljøgodkendelsen.
- 2) Miljøgodkendelsen skal være udnyttet inden 6 år fra afgørelsen er meddelt. Hvis godkendelsen kun bliver delvist udnyttet bortfalder den del der ikke er udnyttet.
- 3) Udnyttelse anses for, at foreligge når byggeriet faktisk er afsluttet eller ved konstatering af, at det der er truffet afgørelse om, faktisk er gennemført. Se i øvrigt afsnit om udnyttelse, kontinuitet og revurdering i Formalia.
- 4) De vilkår, der vedrører driften, skal være kendt af de ansatte, der er beskæftiget med den pågældende del af driften.

- 5) Drifts-, indretnings-, eller bygningsmæssige ændringer, skal anmeldes til kommunen inden de påbegyndes. Kommunen vurderer, om de aktuelle planer for ændring/udvidelse/renovering kan ske indenfor rammerne af denne miljøgodkendelse.

### Godkendte stalde, produktioner og miljøteknologier

- 6) Dyreholdet på ejendommen må etableres i de med rødt markerede stald på kort nedenfor.



- 7) I stalde med dyrehold skal dyretype og staldkategori på arealer der anvendes til produktion være i overensstemmelse med oversigten nedenfor.

Staldnavn	Staldstørrelse (m <sup>2</sup> )	Produktions-areal (m <sup>2</sup> )	Dyretype	Staldsystem
Eksisterende staldafsnit				
Stald - Bjerregårdsvej 5	923	923	Slagtesvin	Drænet gulv + spalter (33%/67%)
Stald - Bjerregårdsvej 6	3431	2.450	Smågrise	Toklimastald, delvis spaltegulv

### Beskyttelse af jord, grundvand og overfladevand

- 8) Der skal til beskyttelse af jord, grundvand og overfladevand træffes foranstaltninger som anført i tabellen nedenfor.

Vask af maskiner	Vask af landbrugsmaskiner og redskaber skal ske på fast vaskeplads med bortledning af vaskevandet til opsamlingsbeholder. Alternativt kan vask af landbrugsmaskiner ske på udbringningsarealerne.
Rengøring af arealer	Affald, foderrester, gødningsspild mv. skal fjernes fra befæstede arealer, som har afledning af overfladevand til nedsivning eller recipient.
Vedligeholdelse af anlæg	Afløb, beholdere, pumper og andet, som anvendes til afledning af spildevand, restvand og saftafløb, skal altid være i driftsklar stand. Ændret håndtering af spildevand, restvand og saftafløb skal anmeldes til kommunen.
Håndtering af gylle	Håndtering af gylle skal foregå under opsyn og eventuelt spild skal straks opsamles. Påfyldning af gyllevogne skal ske med vognmonteret pumpe, der har returløb til tanken eller på fast plads med afløb til opsamlingsbeholder.
Opbevaringsanlæg generelt	Opbevaringskapaciteten skal være mindst 9 mdr.
Oplag af olie og medicin	Eventuelt spild af olie skal straks opsamles af velegnet absorptionsmateriale – eks. kattegrus. Spildolie skal opbevares på en sådan måde, at der ikke opstår risiko for forurening. Medicin skal opbevares forsvarligt og utilgængeligt for uvedkommende.
Affald	Affald skal opbevares og bortskaffes, efter kommunens til en hver tid gældende affaldsregulativ.

### Beskyttelse i forhold til naboer

- 9) Der skal til beskyttelse imod væsentlige nabogener træffes foranstaltninger, som anført i tabellen nedenfor.

Fluer og skadedyr	Der skal på ejendommen foretages effektiv fluebekæmpelse - som minimum i overensstemmelse med de nyeste retningslinjer fra Aarhus Universitet, Institut for Agroøkologi. Opbevaring af foder skal ske på en sådan måde, at der ikke opstår risiko for tilhold af skadedyr (rotter m.v.). På forlangende skal indgås kontrakt med autoriseret rottebekæmpelsesfirma.
-------------------	--



Lugt	Der skal til stadighed opretholdes en god staldhygiejne, herunder renholdelse og tørhed på den faste del af staldgulvet, renholdelse for at hindre støv- og smudsbelægninger i stalden samt renholdelse af fodringssystem m.v.		
Støj	Husdyrbrugets bidrag til støjbelastningen i omgivelserne må ikke overstige nedenstående værdier, målt ved nabobeboelser, eller deres opholdsarealer.		
	Dag	Tidsrum	db(A)
	Mandag - fredag	07.00 - 18.00	55
	Mandag - fredag	18.00 - 22.00	45
	Lørdag	07.00 - 14.00	55
	Lørdag	14.00 - 18.00	45
	Lørdag	18.00 - 22.00	45
	Søn- og helligdag	07.00 - 22.00	45
Alle dage	22.00 - 07.00	40	
Lavfrekvent støj,	Nedenstående grænser er for lavfrekvent støj og infralyd (dB re 20 µPa), målt indendørs. Støjgrænserne gælder for ækvivalentniveauet over et tidsrum på 10 minutter, hvor støjen er kraftigst. Grænserne er gældende for impulsagtig lavfrekvent støj og infralyd. For støj/lydgrænser hvor der ingen impulser forekommer, skal der lægges 5 dB til nedenstående skema.		
	Anvendelse	Tidsrum	A-vægtet lydtryksniveau (10-160 Hz), dB
	Beboelsesrum	Aften/nat kl. 18.00-07.00 Dag kl. 07.00-18.00	15 20
	Kontorer, undervisnings- og andre støjfølsomme rum	Hele døgnet	25
	Øvrige rum	Hele døgnet	30
	Måling for lavfrekvent støj skal følge anvisningerne i afsnit 3.4 i Miljøstyrelsens Orientering nr. 9 af 1997 "Lavfrekvent støj, infralyd og Vibrationer i eksternt miljø"		
Vibrationer	Nedenstående grænser er for vibrationer, dB re 10 <sup>-6</sup> m/s. Vibrationsgrænserne gælder for det maksimale KB-vægtede accelerationsniveau med tidsvægtning Slow.		
	Anvendelse	Tidsrum	Vægtet acc. niv, L <sub>aw</sub> i dB
	Boliger i boligområder	Hele døgnet.	75
	Boliger i blandet bolig/erhvervsområde	Aften/nat kl. 18.00-07.00 Dag kl. 07.00-18.00	75 80
	Institutioner	Hele døgnet	75
	Erhvervsbebyggelse	Hele døgnet	85

	Ved måling til dokumentation for overholdelse af vibrationsgrænserne, skal anvisningerne i afsnit 4.3 i Miljøstyrelsens Orientering nr. 9 af 1997 "Lavfrekvent støj, infralyd og vibrationer i eksternt miljø" anvendes.
Kontrol og målinger for støj/vibrationer	<p>Husdyrbruget skal for egen regning dokumentere, at støj- og vibrationsvilkår overholdes, hvis tilsynsmyndigheden finder det påkrævet. Kravet om dokumentation af støjforholdene kan højst fremsættes en gang årligt medmindre den seneste kontrol viser, at vilkårene ikke er overholdte.</p> <p>Måle- og beregningspunkter fastsættes efter nærmere aftale med tilsynsmyndigheden.</p> <p>Hvis de fastsatte støjgrænser overskrides, skal der sammen med rapport om målinger/ beregninger fremsendes forslag til støj- og/eller vibrationsreduktion ned til de fastsatte grænseværdier og med tidsplan for gennemførelse.</p> <p>Ved målinger/beregninger for støj og/eller vibrationer, udarbejdelse af afrapportering og gennemførelse af eventuelle tiltag for støj- og/eller vibrationsreduktion, skal udgifterne hertil alene afholdes af virksomheden.</p>
Lys	<p>Driften må ikke medføre væsentlige lysgener for de omkringboende.</p> <p>Såfremt tilsynsmyndigheden vurderer, at bedriften giver anledning til væsentlige lysgener, skal bedriften lade udarbejde en handlingsplan og derefter gennemføre denne. Handlingsplanen skal godkendes af tilsynsmyndigheden.</p>
Støv	<p>Driften må ikke medføre støvgener uden for ejendommens eget areal, som af tilsynsmyndigheden skønnes at være væsentlige.</p> <p>Fodersiloer skal indrettes således, at støvgener i forbindelse med indblæsning af foder undgås, f.eks. med melcykloner, eller anden støvbegrænsende foranstaltninger.</p>
Døde dyr.	Døde dyr skal bortskaffes til godkendt destruktionsvirksomhed. Animalsk affald, herunder selvdøde dyr skal opbevares og afhændes i overensstemmelse med den til enhver tid gældende bekendtgørelse om opbevaring af døde dyr.

### Tilsyn, kontrol og egenkontrol

- 11) Dokumentation i form af logbog, kvitteringer og opbevaringsaftaler opbevares i mindst 3 år og forevises tilsynsmyndighed efter anmodning.

### Uheld og risici

- 12) Ved driftsuheld, hvor der opstår risiko for forurening af miljøet, er der pligt til at anmelde dette til tilsynsmyndigheden, Ringkøbing-Skjern Kommune den først kommende hverdag. Er der behov for øjeblikkelig indsats ringes 112.
- 13) Senest 14 dage efter driftsuheld skal driftsansvarlig fremsende en skriftlig orientering, der beskriver uheldets omfang og indsatsen mod miljømæssige skader, samt beskriver forebyggende foranstaltninger, der begrænser risiko for nye uheld.

14) Ejendommens beredskabsplan/driftsforskrift skal til en hver tid være ajourført.

### Ophør

15) Ved ophør af driften, skal der træffes de nødvendige foranstaltninger for at undgå forureningsfare og for at bringe stedet tilbage i tilfredsstillende tilstand. Bl.a. skal stoffer, der kan forurene jord, grundvand og overfladevand, samt affald bortskaffes, efter gældende regler.

Note: Efter landzonebestemmelserne jf. planlovens §§ 37 og 38 kan overflødige driftsbygninger tages i brug til en række formål, uden egentlig kommunal godkendelse, altså alene efter anmeldelse.

## Formalia

### Lovgrundlag

Miljøgodkendelsen er givet på baggrund af husdyrbrugsloven, hvor krav efter VVM-direktivet og habitatdirektivet, samt i et vist omfang regler fra miljøbeskyttelsesloven og planlovens landzoneregler varetages.

Miljøgodkendelsen suppleres af generelle regler i husdyrgodkendelsesbekendtgørelsen og den generelle regulering i husdyrgødningsbekendtgørelsen.

Grundlaget for miljøgodkendelsen var på godkendelsestidspunktet:

- Kommuneplan 2017-2029
- Husdyrbrugsloven, Lov om miljøgodkendelse m.v. af husdyrbrug nr. 1572 af 20. december 2006 senest ændret i bekendtgørelse af lov om husdyrbrug og anvendelse af gødning m.v. nr. 520 af 1. maj 2019
- Husdyrgodkendelsesbekendtgørelsen, bekendtgørelse om tilladelse og godkendelse m.v. af husdyrbrug nr. 718 af 12. juli 2019
- Husdyrgødningsbekendtgørelsen Bekendtgørelse om miljøregulering af dyrehold og om opbevaring og anvendelse af gødning nr. 722 af 1. august 2019
- Bekendtgørelse af lov om naturbeskyttelse, nr. 240 af 13. marts 2019 (Naturbeskyttelsesloven).
- Bekendtgørelse om udpegning og administration af internationale naturbeskyttelsesområder samt beskyttelse af visse arter nr. 1595 af 6. december 2018
- Bekendtgørelse om affald, nr. 224 af 8. marts 2019 (Affaldsbekendtgørelsen).
- Bekendtgørelse om indretning, etablering og drift af olietanke, rørsystemer og pipelines nr. 1611 af 10. december 2015 (Olietankbekendtgørelsen).

Der gøres opmærksom på, at ansøger selv har ansvar for at indhente nødvendige godkendelser/tilladelser i henhold til anden lovgivning.

## Høring og offentliggørelse

Ansøgningsmaterialet har været offentliggjort i 3 uger på Ringkøbing-Skjern Kommunes hjemmeside [www.rksk.dk/om-kommunen/annoncering/landbrug](http://www.rksk.dk/om-kommunen/annoncering/landbrug) fra den 18. november 2020 til den 9. december 2020, hvor der ikke er indkommet bemærkninger til det ansøgte.

Udkastet til miljøgodkendelsen har været i 30 dages høring hos ansøger, konsulent, naboer og ejere og beboere på ejendomme med boliger/bygninger indenfor konsekvenszonen fra den 20. januar 2020 til den 2. marts 2020.

Naboer: Ejere og beboere af boliger og bygninger indenfor konsekvensradius på 955 meter

Matrikulære naboer: Matrikulære naboer i husdyrlovens forstand defineres som ejere af ejendomme, der matrikulært grænser op til den ejendom, hvorpå anlægget er beliggende. Ringkøbing-Skjern kommune vurderer at ændringer på anlæggene generelt er af underordnet betydning for de matrikulære naboer til ejendommens markarealer. Nabohøringen tager derfor udgangspunkt i de matrikler, hvorpå anlæggene ligger. De naboer til markarealer, som i særlige tilfælde bliver berørt af udvidelsen, bliver inddraget i høringen i henhold til forvaltningslovens almindelige regler om partshøring. Det er i den aktuelle sag vurderet, at der ikke er nogen, som skal inddrages i høringen.

I forbindelse med høringen er der ikke indkommet bemærkninger til det ansøgte.

Afgørelse om miljøgodkendelse vil blive offentliggjort den 9. marts 2020 på Ringkøbing-Skjern Kommunes hjemmeside på [www.rksk.dk/om-kommunen/annoncering/landbrug](http://www.rksk.dk/om-kommunen/annoncering/landbrug).

## Klagevejledning

I henhold til Bekendtgørelse af lov om miljøgodkendelse m.v. af husdyrbrug kapitel 7, kan der klages over miljøgodkendelsen af ansøgeren, Miljøministeriet, samt enhver, der må antages, at have en individuel væsentlig interesse i sagens udfald. Der kan desuden klages af de myndigheder og organisationer, der angivet i lovens § 85-87.

Ved klage, kan Miljø- og Fødevareklagenævnet bestemme, at klagen har opsættende virkning på udnyttelsen.

Udnyttelse af miljøgodkendelsen i klageperioden og imens eventuel klage behandles, sker på eget ansvar.

Ansøgeren vil få besked, hvis der klages over afgørelsen.

For behandling af klager, der indbringes for nævnet, herunder anmodning om genoptagelse, betaler klager et gebyr på 900 kr. for privatpersoners og 1.800 kr. for virksomheders og organisationers vedkommende.

Klagegebyret tilbagebetales, hvis du får helt, eller delvis medhold i din klage, hvis den påklagede afgørelse ændres, eller ophæves, eller klagen afvises, som følge af overskredet frist, manglende klageberettigelse, eller fordi klagen ikke er omfattet af klagenævnets kompetence.

Ønskes afgørelsen prøvet ved domstolene, skal søgsmål ifølge § 90 i Bekendtgørelse af lov om miljøgodkendelse m.v. af husdyrbrug være anlagt inden 6 måneder efter, at sagen er offentliggjort.

**Klagefristen er 4 uger og regnes fra datoen for offentliggørelsen. Klagen skal være modtaget og registreret senest den 6. april 2020.**

Indsendelse af klage

Det er obligatorisk for klager, at bruge Miljø- og Fødevareklagenævnets digitale Klageportal, med mindre, du har fået en tilladelse fra Miljø- og Fødevareklagenævnet, der fritager dig for, at anvende den digitale Klageportal. I nedenstående tekst kan du se, hvordan du skal bruge den digitale Klageportal.

#### Digital Klageportal

Hvis du ønsker, at klage over denne afgørelse, kan du klage til Miljø- og Fødevareklagenævnet. Du klager via Klageportalen, som du finder på dette link: <https://naevneneshus.dk/start-din-klage/miljoe-og-foedevareklagenævnet/>

Klagen sendes gennem Klageportalen til den myndighed, der har truffet afgørelsen. En klage er indgivet, når den er indsendt til Miljø- og Fødevareklagenævnet, og når du har indbetalt klagegebyret. Du betaler gebyret via elektronisk overførsel eller ved giroindbetaling.

#### Anmodning om fritagelse for indsendelse, via klageportal

Miljø- og Fødevareklagenævnet skal, som udgangspunkt, afvise en klage, der ikke er indsendt via Klageportalen. Hvis du ønsker, at blive fritaget for at bruge Klageportalen, skal du sende din klage og en begrundet anmodning til Ringkøbing-Skjern Kommune, Smed Sørensens Vej 1, 6950 Ringkøbing. Ringkøbing-Skjern Kommune videresender herefter anmodningen til Miljø- og Fødevareklagenævnet, som træffer afgørelse om, hvorvidt din anmodning kan imødekommes.

#### Hjælp til klage

Miljø- og Fødevareklagenævnet stiller i et vist omfang, en supportfunktion til rådighed ved oprettelse af en klage. Supportfunktionen kan kontaktes pr. tlf.: 7240 5600, eller på mail: [nh@naevneneshus.dk](mailto:nh@naevneneshus.dk). De kan kontaktes på følgende tidspunkter: man.-fre. 9.00-15.00.

### Udnyttelse, kontinuitet og revurdering

En miljøgodkendelsen efter § 16a i husdyrbrugsloven bortfalder, hvis den ikke er udnyttet inden 6 år efter at miljøgodkendelsen er meddelt. Miljøgodkendelsen anses for udnyttet, når byggeriet faktisk er afsluttet. Hvis der ikke foreligger et byggeri anses en tilladelse for udnyttet, når det konstateres, at det, der er truffet afgørelse om, faktisk er gennemført.

En udnyttet miljøgodkendelsen kan bortfalde helt eller delvist, hvis den efterfølgende ikke har været udnyttet i 3 på hinanden følgende år. Udnyttelsen forudsætter at mindst 25 % af det godkendte produktionsareal udnyttes driftsmæssigt og at den driftsmæssige udnyttelse ikke på noget tidspunkt ophører i 3 på hinanden følgende år. Driftsmæssig udnyttelse kræver, at der er dyr på produktionsarealerne svarende til mindst 50 % af det mulige ifølge dyrevelfærdskravene.

På vegne af Teknik- og Miljøudvalget



Ivan Thesbjerg  
Afdelingsleder  
Land og Vand, Landbrug  
Ringkøbing-Skjern Kommune



Poul Bennetzen  
Land og Vand, Landbrug  
Ringkøbing-Skjern Kommune

## Kopi af udkast til miljøgodkendelsen er sendt til:

Ansøger:

- Ejer af husdyrbruget på Bjerregårdsvej 5/Bjerregårdsvej 6, 6893 Hemmet

Konsulent:

- Vestjysk, Herningvej 3, 6950 Ringkøbing, v. Rikke Mogensen, e-mail: rim@Vestjysk.dk

## Ejere og beboer af boliger/bygninger inden for konsekvensradius på 955 meter:

Beliggenhedsadresse	Beliggenheds_postnr
Bjerregårdsvej 1, Bjerregårdsvej 3	6893 Hemmet,
Bjerregårdsvej 2	6893 Hemmet,
Bjerregårdsvej 3	6893 Hemmet
Bjerregårdsvej 4	6893 Hemmet,
Bjerregårdsvej 5	6893 Hemmet,
Bjerregårdsvej 5, Bjerregårdsvej 6, Bjerregårdsvej 9, Gundesbølvej 16, Tinghøjvej 13, Tinghøjvej 13, st.	6893 Hemmet,
Bjerregårdsvej 9, Gundesbølvej 16, Bjerregårdsvej 13A, Bjerregårdsvej 13B, Bjerregårdsvej 5, Gundesbølvej 19A, Bjerregårdsvej 11, Bjerregårdsvej 7	6893 Hemmet,
Gundesbølvej 21A, Gundesbølvej 21B	6893 Hemmet,
Tinghøjvej 10	6893 Hemmet,
Tinghøjvej 11	6893 Hemmet
Tinghøjvej 11	6893 Hemmet
Tinghøjvej 6, Tinghøjvej 6, st.	6893 Hemmet,
Tinghøjvej 8	6893 Hemmet,

## Arealer der grænser op til ejendommen på matr. 1bo Viumgård Hgd, Sdr. Vium + 72b Viumgård Hgd., Sdr. Vium

- Ejer på adressen Tarmvej 101, 6893 Hemmet

## Kopi af udkast til miljøgodkendelsen er sendt til:

- Konsulent: Vestjysk Landboforening, Herningvej 3, 6950 Ringkøbing, e-mail: rim@vjl.dk
- Ringkøbing-Skjern museum, Arkæologisk Afdeling v/Torben Egebjerg, e-mail: [post@arkvest.dk](mailto:post@arkvest.dk)
- Det økologiske Råd, 2200 København N, e-mail: [husdyr@ecocouncil.dk](mailto:husdyr@ecocouncil.dk)
- Dansk Ornitologisk Forening, e-mail: [natur@dof.dk](mailto:natur@dof.dk), [ringkoebing-skjern@dof.dk](mailto:ringkoebing-skjern@dof.dk)
- Sundhedsstyrelsen, e-mail: [senord@sst.dk](mailto:senord@sst.dk)
- Ferskvandsfiskeriforeningen for Danmark, Vormstrupvej 2, 7540 Haderup, e-mail: [nb@ferskvandsfiskeriforeningen.dk](mailto:nb@ferskvandsfiskeriforeningen.dk)
- Danmarks Naturfredningsforenings Lokalkomité for Ringkøbing-Skjern Kommune, e-mail: [dnringkoebing-skjern-sager@dn.dk](mailto:dnringkoebing-skjern-sager@dn.dk)
- Danmarks Sportsfiskerforbund, Skyttevej 4, 7182 Bredsten, e-mail: [post@sportsfiskerforbundet.dk](mailto:post@sportsfiskerforbundet.dk)
- Danmarks Sportsfiskerforbund, e-mail: [lbt@sportsfiskerforbundet.dk](mailto:lbt@sportsfiskerforbundet.dk),

- Friluftsrådet Midt-Vest, e-mail: [midtvestjylland@friluftsraadet.dk](mailto:midtvestjylland@friluftsraadet.dk)

**Kopi af miljøgodkendelsen er sendt til:**

- Konsulent: Vestjysk Landboforening, Herningvej 3, 6950 Ringkøbing, e-mail: [rim@vjl.dk](mailto:rim@vjl.dk)
- Ringkøbing-Skjern museum, Arkæologisk Afdeling v/Torben Egebjerg, e-mail: [post@arkvest.dk](mailto:post@arkvest.dk)
- Det økologiske Råd, 2200 København N, e-mail: [husdyr@ecocouncil.dk](mailto:husdyr@ecocouncil.dk)
- Dansk Ornitologisk Forening, e-mail: [natur@dof.dk](mailto:natur@dof.dk), [ringkoebing-skjern@dof.dk](mailto:ringkoebing-skjern@dof.dk)
- Sundhedsstyrelsen, e-mail: [senord@sst.dk](mailto:senord@sst.dk)
- Ferskvandsfiskeriforeningen for Danmark, Vormstrupvej 2, 7540 Haderup, e-mail: [nb@ferskvandsfiskeriforeningen.dk](mailto:nb@ferskvandsfiskeriforeningen.dk)
- Danmarks Naturfredningsforenings Lokalkomité for Ringkøbing-Skjern Kommune, e-mail: [dnringkoebing-skjern-sager@dn.dk](mailto:dnringkoebing-skjern-sager@dn.dk)
- Danmarks Sportsfiskerforbund, Skyttevej 4, 7182 Bredsten, e-mail: [post@sportsfiskerforbundet.dk](mailto:post@sportsfiskerforbundet.dk)
- Danmarks Sportsfiskerforbund, e-mail: [lbt@sportsfiskerforbundet.dk](mailto:lbt@sportsfiskerforbundet.dk),
- Friluftsrådet Midt-Vest, e-mail: [midtvestjylland@friluftsraadet.dk](mailto:midtvestjylland@friluftsraadet.dk)

## Miljøvurderingen

I henhold til husdyrgodkendelsesbekendtgørelsen skal Kommunalbestyrelsen ved afgørelsen om miljøgodkendelsen efter § 16 a i husdyrbrugloven vurdere, om den ansøgte etablering, udvidelse eller ændring af husdyrbruget kan indebære væsentlig virkning på miljøet, herunder i forhold til omgivelsernes sårbarhed og kvalitet, i forhold til navnlig

- 1) landskabelige værdier,
- 2) natur med dens bestande af vilde planter og dyr og deres levesteder, herunder områder, der er beskyttet mod tilstandsændringer eller fredet, udpeget som internationalt naturbeskyttelsesområde eller udpeget som særlig sårbart over for næringsstofpåvirkning,
- 3) jord, grundvand og overfladevand, og
- 4) lugt-, støj-, rystelses-, støv-, flue-, transport- og lysgener, uhygiejniske forhold, affaldsproduktion m.v.

Kommunalbestyrelsen skal ved vurderingen inddrage alle etableringer, udvidelser og ændringer af husdyrbruget, der er godkendt, tilladt eller afgjort efter anmeldelse inden for de seneste 8 år før kommunalbestyrelsens afgørelse.

### Produktionsmæssigt sammenhæng

Ejendommene Bjerregårdsvej 5 / Bjerregårdsvej 6, 6893 Hemmet er registreret med samme ejendomsnummer (7600040048).

Samme ejendomsnummer benyttes også til følgende ejendomme:

Adresse	Matr. nr.	Afstand fra Bjerregårdsvej 5/ Bjerregårdsvej 6
Tinghøjvej 13	72 Viumgård Hgd, Sdr. Vium	Ca. 221 meter
Gundesbølvej 16	44 Hemmet Præstegård, Hemmet	Ca. 590 meter
Bjerregårdsvej 9	73 Viumgård Hgd, Sdr. Vium	Ca. 390 meter

Ansøger ønsker en særskilt miljøgodkendelse til produktionerne på Bjerregårdsvej 5/Bjerregårdsvej 6, 6893 Hemmet.

Ansøger oplyser, at produktionerne på ejendommene Bjerregårdsvej 5 /Bjerregårdsvej 6, Tinghøjvej 13, Gundesbølvej 16 og Bjerregårdsvej 9, fungerer som selvstændige enheder, hvor dyrene kan blive tilført/ solgt videre til hvilken som helst anden produktion.

### *Afgørelse fra Miljø- og Fødevarerklagenævnet*

I afgørelse fra Miljø- og Fødevarerklagenævnet (NMK-132-00001) fra 2012 vedr. to eller flere ejendomme fremgår bl.a. følgende:

”Udgangspunktet er herefter det, at anlæg på hvert selvstændigt matrikulerede ejendom vurderes hver for sig. For at anlæggene skal anses for at skulle godkendes samlet, skal disse efter en konkret vurdering reelt ikke kunne bedømmes adskilt i godkendelsesmæssig sammenhæng. For at anlæg kan



godkendes hver for sig forudsætte det, at anlæggene fungerer som uafhængige enheder, ligger adskilt og kan skilles forureningsmæssig ad.”

*Ringkøbing-Skjern kommune vurderer:*

- At miljøgodkendelsen skal indeholde husdyrproduktionen på både Bjerregårdsvej 5 og Bjerregårdsvej 6, idet produktionerne ikke miljømæssigt kan vurderes adskilt pga. den korte afstand mellem de 2 ejendomme.
- At produktionerne på ejendommene Bjerregårdsvej 5 /Bjerregårdsvej 6, Tinghøjvej 13, Gundesbølvej 16 og Bjerregårdsvej 9, kan fungere som uafhængige enheder.
- at produktionerne på ejendommene Bjerregårdsvej 5 /Bjerregårdsvej 6 forureningsmæssigt kan adskilles til de øvrige ejendomme på Tinghøjvej 13, Gundesbølvej 16 og Bjerregårdsvej 9 med baggrund i afstanden hertil.

#### *Samlet vurdering*

Det vurderes, at der skal udarbejdes en samlet miljøgodkendelse for ejendommen på Bjerregårdsvej 5 & Bjerregårdsvej 6.

Desuden, at de øvrige ejendommen (Tinghøjvej 13, Gundesbølvej 16 og Bjerregårdsvej 9) miljømæssigt kan vurderes individuel, idet anlæggene fungerer som uafhængige enheder, ligger adskilt og kan forureningsmæssig adskilles.

## Beskrivelse af husdyrbruget

### Ansøgt drift

Stalde og produktioner Ansøgt drift						
Staldnavn	Staldstørrelse (m <sup>2</sup> )	Ventilation	Kildehøjde	Produktion	Antal måneder udegående	Produktionsareal (m <sup>2</sup> )
Stald Bjerregårdsvej 5	923	Mekanisk ventilation	3 m	(#231437) Slagtesvin. Drænet gulv + spalter (33 %/ 67%)	0	923
Stald Bjerregårdsvej 6	3431	Mekanisk ventilation	3 m	(#231438) Smågrise. Tokimastald, delvis spaltegulv	0	2450
Sum						3373

#### *Bjerregårdsvej 5*

Hele stalden på Bjerregårdsvej 5 er regnet som produktionsareal. Beregningen viser derfor en max. belastning fra stalden.

#### *Bjerregårdsvej 6*

Produktionsarealerne på Bjerregårdsvej 6 er opmålt af ansøger. Områder, hvor dyrene ikke kan opholde sig og/eller ikke har mulighed for at gødningsafsætte, er ikke medregnet som produktionsareal.

## Nudrift / 8- års drift

Nudrift						
Stald Bjerregårdsvej 6	3431	Mekanisk ventilation	3 m	(#231439) Smågrise. Toklimastald, delvis spaltegulv	0	2450
8 års drift						
Stald Bjerregårdsvej 6	3431	Mekanisk ventilation	3 m	(#231440) Smågrise. Toklimastald, delvis spaltegulv	0	2450

### *Bjerregårdsvej 5*

For Bjerregårdsvej 5 er der i nudrift/ 8-års driften **ikke indsat dyr** i ansøgningen (husdyrgodkendelse.dk), idet der ikke er en selvstændigt miljøgodkendelsen på adressen. Der er derfor beregnet med en max. påvirkning af det omgivende miljø.

### *Bjerregårdsvej 6*

For Bjerregårdsvej 6 er produktionsarealerne i nudrift/8-års drift uændret i forhold til ansøgt drift. Nudriften og 8 års driften er hentet fra screeningsafgørelsen fra 2004.

## Produktioner med miljøteknologi

Der anvendes ikke miljøteknologier.

## Gødningsopbevaringsanlæg

Opbevaringslagre					
Navn	Lagertype	Yderligere oplysninger	Bedste tilgængelige opbevaringsteknik	Dimension	Areal (m <sup>2</sup> )
Ansøgt drift					
Gyllebeholder 800m <sup>3</sup>	Flydende				176
Nudrift					
Gyllebeholder 800m <sup>3</sup>	Flydende				176
8 års drift					
Gyllebeholder 800m <sup>3</sup>	Flydende				176

Gylletanken på Bjerregårdsvej 5 er medtaget i nudrift og 8 års drift, da tanken har været benyttet til gylle fra den tidligere tilladte produktion.

Der er en kapacitet på ejendommen på 800 m<sup>3</sup>. Gyllebeholderen er fra 1994. Det vurderes, at beholderen har været i brug både i nudrift og 8 års drift. Der er ingen møddingsplads på ejendommen.

På Bjerregårdsvej 6 pumpes den produceret gylle direkte til biogasanlægget på Tinghøjvej 13. Der kommer ikke afgasset returhylle tilbage til ejendommen. Der er derfor ikke regnet på opbevaringskapaciteten for denne produktion.

## Opbevaringsanlæg med miljøteknologi

Der anvendes ikke miljøteknologi.

## Lokalisering

### Forbudszoner

Indenfor forbudszonerne må der ikke etableres nybyggeri (husdyranlæg og gødnings- og ensilageopbevaringsanlæg) eller udvidelser/ændringer i eksisterende bygninger, der medfører forøget forurening.

Område	Afstandskrav	Afstand målet fra nybyggeri/bygning, hvor ændringen eller udvidelsen sker
By - og sommerhuszoner	50 meter	>50 meter
Lokalplanområder	50 meter	>50 meter
Nabobeboelsesbygninger	50 meter	>50 meter
Afstand til kategori 1-natur og kategori 2-natur*	10 meter	>10 meter

\* Ensilageopbevaringsanlæg er ikke omfattet af kravet

Der er intet nybyggeri eller ændringer/udvidelser i de eksisterende bygninger indenfor forbudszonerne.

### Afstandskrav

Til husdyranlæg generelt (stald, opbevaringslager og/eller ensilage- opbevaringsanlæg) er der faste afstandskrav for at beskytte imod forurening eller væsentlige gener fra anlæggene.

Afstandskravene gælder kun for nybyggeri, og eksisterende anlæg er derfor ikke omfattet af bestemmelsen.

Type	Afstandskrav (m)	Mindste afstand til anlæg (m)
Vandforsyning til < 10 ejendomme	25	>25 meter
Vandforsyning til > 10 ejendomme	50	>50 meter
Vandløb, dræn og søer * <sup>1</sup>	15	>15 meter
Offentlig vej, privat fællesvej	15	>15 meter
Levnedsmiddelvirksomhed	25	>25 meter
Beboelse på samme ejendom * <sup>2</sup>	15	>15 meter
Naboskel	30	<b>Ca. 15 meter</b> (Bjerregårdsvej 5)

\*<sup>1</sup> Fra åbne vandløb og til søer med et areal, der er større end 100 m<sup>2</sup> skal der være mere end 100 meter til opbevaringsanlæg for flydende husdyrgødning.

\*<sup>2</sup> Ensilageopbevaringsanlæg er ikke omfattet af kravet



Hegndal ApS ejer matr. nr. 1do Viumgård Hgd., Sdr. Vium. Matriklen ligger rundt om ejendommen Bjerregårdsvej 5, Hemmet. Ejer af husdyrbruget på Bjerregårdsvej 5, Hemmet er medejer af Hegndal ApS.

Alle afstandskrav er overholdt, idet den ansøgte produktion foretages i de eksisterende stalde.

Da de lovpligtige afstandskrav er overholdt, vurderes anlægget derfor, placeringsmæssigt, ikke at give væsentlige gener for omgivelserne eller væsentlig risiko for forurening.

### Beskyttelseslinjer

Naturbeskyttelseslovens bestemmelser om bygge- og beskyttelseslinjer skal sikre, at de nærmeste omgivelser ved søer og åer samt omkring fortidsminder, skove og kirker friholdes for bebyggelse eller andre væsentlige landskabelige indgreb.

Der er ved behandlingen af sagen taget stilling til nedenstående beskyttelseslinjer, og det er med X angivet, om bygninger på ejendommen ligger indenfor eller udenfor linjerne.

Beskyttelseslinje	Indenfor (x)	Udenfor (x)	Beskyttelseslinje	Indenfor (x)	Udenfor (x)
Klitfredede arealer		x	Skove		x
Strand		x	Fortidsminder		x
Søer		x	Kirker		x
Vandløb		x			

Det er på baggrund af ovenstående Ringkøbing-Skjern Kommunes vurdering, at husdyrbrugets anlæg ikke er i modstrid med de hensyn, der skal tages i forhold til ovennævnte emner.

### **Samlet vurdering af lokalisering**

Idet husdyrbruget ligger udenfor forbudszoner, alle afstandskrav er overholdt og anlæggets placering ikke er i strid med beskyttelseslinjer, er det Ringkøbing-Skjern kommunes vurdering, at husdyrbruget ikke placeringsmæssigt vil give anledning til væsentlige gener for omgivelserne eller væsentlig risiko for forurening.

### **Påvirkning af landskab**

Husdyrbruget ligger uden for de områder, som i kommuneplanen er udpeget som geologiske interesseområder, bevaringsværdige landskaber, større uforstyrrede landskaber.

### **Værdifulde kulturmiljøer**

Husdyrbruget ligger inden for det værdifulde kulturmiljø "Husmandsbrug, oprettet på stort, sammenhængende hedeområder i midten af 1950'erne. Udgør nogle af de sidste hedeopdyrknings, der foregik i Danmark".

Udpegningen af værdifulde kulturmiljøer i kommuneplanen udelukker ikke, at landskabet videreudvikles, men udpegningerne sikrer, at udviklingen sker med viden om og under hensyntagen til de kulturhistoriske værdier.

Projektet vurderes ikke at være i strid med hensynet til de kulturhistoriske interesser, idet der ikke opføres nyt byggeri.

### **Landskabsvurdering**

Husdyrbruget ligger i landskabstypen storbakket morænelandskab. Det storbakkede morænelandskab er karakteriseret ved store bakker og jævnt kuperede til flade landskaber. Det er overvejende en robust landskabstype og derfor som udgangspunkt principielt egnet for nyplacering eller udvidelse af eksisterende landbrug.

### **Bygningsbeskrivelse**

Der opføres ikke nybyggeri i forbindelse med ændringen af dyreholdet. Husdyrbruget vil derfor fremstå uændret.

### **Samlet vurdering af påvirkningen af landskab**

Da der ikke foretages nybyggeri er det Ringkøbing-Skjern Kommunes samlede vurdering, at det ansøgte husdyrbrug ikke er i modstrid med ønsket om at bevare det åbne landskab og beskytte de landskabelige hensyn, der er beskrevet i kommuneplanens retningslinjer for udviklingen af Ringkøbing-Skjern Kommune. Husdyrbruget vurderes således, hverken at skæmme landskabet, have synlige langtrækkende konsekvenser for landskabet, eller på anden vis påvirke de landskabelige værdier væsentligt.

## Påvirkning af vilde planter og dyr.

### **Ammoniak påvirkning af natur**

Påvirkningen af natur med dens bestande af vilde planter og deres levesteder, herunder områder, der er beskyttet mod tilstandsændringer eller fredet, udpeget som internationalt naturbeskyttelsesområde eller udpeget som særlig sårbart over for næringsstofpåvirkning vurderes på baggrund af følgende

Den maksimale tilladte totaldeposition af ammoniak på ammoniakfølsomme naturområder omfattet af § 7 stk. 1, nr. 1 og 2, i bekendtgørelse af lov om miljøgodkendelse m.v. af husdyrbrug.

Den maksimale tilladte merdeposition af øvrige ammoniakfølsomme naturområder efter konkret vurdering, jf. § 27, stk. 1, i bekendtgørelse af lov om miljøgodkendelse m.v. af husdyrbrug.

#### Kategori 1-Natur

§ 7, stk. 1, nr. 1, omfatter nærmere bestemte ammoniakfølsomme naturtyper beliggende inden for Internationale Naturbeskyttelsesområder. De Natura 2000-naturtyper, som omfattes af § 7, stk. 1, nr. 1, er afgrænset til de ammoniakfølsomme Natura 2000-naturtyper, som indgår i udpegningsgrundlaget for området og er kortlagte af Naturstyrelsen i forbindelse med Natura 2000 planlægningen. Desuden omfatter § 7, stk. 1, nr. 1 heder og overdrev indenfor Internationale Naturbeskyttelsesområder, som er beskyttet efter naturbeskyttelsesloven § 3.

#### Kategori 2-Natur

§ 7, stk. 1, nr. 2, omfatter nærmere bestemte ammoniakfølsomme naturtyper, der er beliggende uden for Internationale Naturbeskyttelsesområder. Det drejer sig om naturtyperne: Højmoser, lobeliesøer, samt heder større end 10 ha, som er omfattet af naturbeskyttelseslovens § 3 og overdrev større end 2,5 ha, som er omfattet af naturbeskyttelseslovens § 3.

#### Kategori 3-Natur.

For ammoniakfølsomme naturtyper, som ikke er omfattet af ovenstående Kategori 1- og 2-Natur, skal kommunen foretage en konkret vurdering af, om der skal fastsættes krav.

Kommunen skal konkret vurdere, følgende beskyttede ammoniakfølsomme naturtyper uden for de Internationale Naturbeskyttelsesområder, der ikke er omfattet af § 7 stk. 1, nr. 1 og 2: Det drejer sig om heder, moser og overdrev, som er beskyttet efter naturbeskyttelseslovens § 3.

Kommunen skal også konkret vurdere ammoniakfølsomme skove, der ligger uden for de Internationale Naturbeskyttelsesområder.

Ved den konkrete vurdering af, om der er tale om særlige regionale, eller lokale naturinteresser og ved vurdering af, om der skal stilles krav til den maksimale N-merdeposition på naturområder omfattet af Kategori 3-Natur, skal kommunen inddrage følgende fire kriterier:

1. Det aktuelle naturområdes status i kommuneplanen, herunder særligt, om det aktuelle ammoniakfølsomme naturområde er omfattet af kommuneplanens udpegnings af særligt værdifulde naturområder, rekreative områder og/eller værdifulde kulturmiljøer, samt kommuneplanens retningslinjer for varetagelsen af naturbeskyttelsesinteresserne, de rekreative interesser og de kulturhistoriske interesser.
2. Om de aktuelle områder er omfattet af fredning, handleplan for naturpleje, eller anden planlagt naturindsats.

3. Det aktuelle naturområdes naturkvalitet og
4. Kvælstofbidrag fra området fra andre kilder (fx markbidrag), herunder, for så vidt angår skove, om de gødskes.

Kravene til ammoniakdepositionen er forskellige i de tre kategorier. Kravene fremgår af nedenstående tabel. Med »totaldeposition« menes ammoniakdepositionen fra stald og lager fra hele husdyrbruget (både fra den ansøgte og eksisterende drift), mens der med »merdeposition« menes ændringen i ammoniakdepositionen fra husdyrbrugets anlæg (stald og lager), som følge af det ansøgte.

Naturtyper	Fastsat beskyttelsesniveau
Kategori 1. § 7 stk. 1, nr. 1	Max. totaldeposition afhængig af antal husdyrbrug i nærheden*): 0,2 kg N/ha/år ved > 1 husdyrbrug 0,4 kg N/ha/år ved 1 husdyrbrug 0,7 kg N/ha ved 0 husdyrbrug.
Kategori 2. § 7 stk. 1, nr. 2	Max. totaldeposition på 1,0 kg N/ha pr. år
Kategori 3. Heder, moser og overdrev, som er beskyttet af naturbeskyttelseslovens § 3 og ammoniakfølsomme skove.	Max. merdeposition på 1,0 kg N/ha pr. år. Kommunen kan tillade en merdeposition, der er større end 1,0 kg N/ha pr. år, men ikke stille krav om mindre merdeposition end 1,0 kg N/ha pr. år.

### **Generelt for naurberegningerne**

Naturberegningerne er fortaget samlet for ejendommene Bjerregårdsvej 5 og Bjerregårdsvej 6, idet kommunen vurderer, at de 2 ejendommene mht. til påvirkning af natur ikke forureningsmæssigt kan adskilles.

### **Påvirkningen af nærmeste Kategori 1-Natur**

Det nærmeste Kategori 1-Naturområde ligger ca. 1.3 km nord fra anlægget på husdyrbruget. Naturområdet er våd hede og er kortlagt naturtype (4010). Området er en del af habitatområde Lønborg Hede.

Tålegrænsen for naturområdet vurderes til at være mellem 10-20 kg N/ha/år.

Ringkøbing-Skjern Kommune er allerede belastet med atmosfærisk kvælstof, der kan udgøre en trussel for den beskyttede natur. Denne belastning kaldes baggrundsbelastningen og er ifølge Nationalt Center for Miljø og Energi (DCE) i 2014 beregnet til 13,4 kg N/ha/år i området omkring naturarealet.

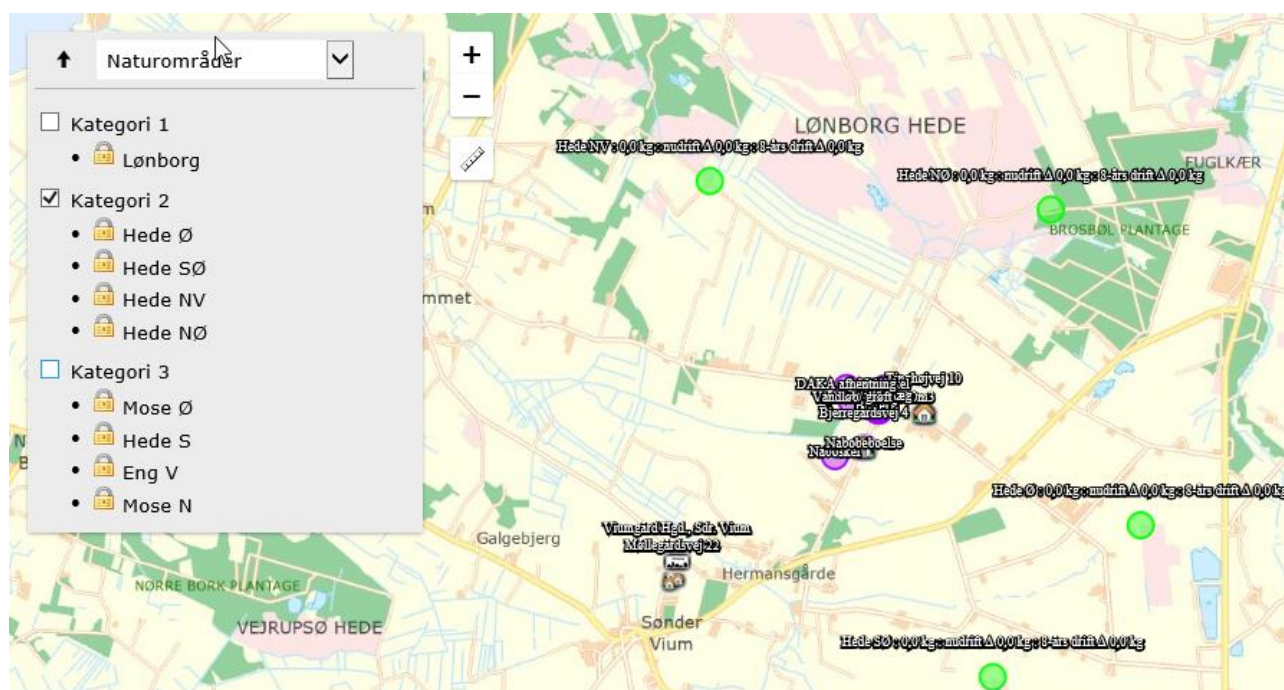
Baggrundsbelastningen er siden 2014 faldet med 0,7 kg i Ringkøbing-Skjern Kommune, men der er ikke gennemført beregninger i de samme punkter. Derfor reduceres de 13,4 kg med 0,7 kg N/ha/år.

En samlet beregning fra produktionen på Bjerregårdsvej 5/ Bjerregårdsvej 6 af ammoniakdepositionen til naturområdet viser, at totalbelastningen til naturområdet maksimalt vil være på 0,1 kg N pr ha. pr. år.

Da den totale ammoniakbelastning fra det samlede ansøgte anlæg til kategori 1 naturområdet ligger på 0,1 kg N pr. ha. år, er det ikke påkrævet, at vurdere nærmere på eventuel kumulation med andre husdyrbrug.

Den ansøgte drift af anlægget, vurderes ikke at ville påvirke det pågældende habitatområde og dets udpegningsgrundlag på en måde, der hindrer målopfyldelse for habitatområdet, og det kan ikke på et konkret eksperimentelt videnskabeligt grundlag dokumenteres, at ammoniakpåvirkningen fra husdyrbruget vil medføre en påviselig biologisk ændring af området, selv om beskyttelsesniveauet er overholdt.

### **Påvirkningen af nærmeste Kategori 2-Natur**



Naturtype (kategori 2-natur)	Afstand fra anlæg (meter)	Retning for husdyrbruget	Merbelastning Kg/N/ha	Totalbelastning Kg/N/ha
§3 Hede Ø	Ca. 2.590	Øst	0,0	0,0
§3 Hede SØ	Ca. 2.600	Sydøst	0,0	0,0
§3 Hede NV	Ca. 2.450	Nordvest	0,0	0,0
§3 Hede NØ	Ca. 2.340	Nordøst	0,0	0,1



Som det fremgår af ovenstående tabel, viser en samlet beregning fra produktionen på Bjerregårdsvej 5 & Bjerregårdsvej 6 til naturområdet §3 hede NØ en totalbelastning på 0,1 kg N/ha/år. De øvrige beregningspunkter til §3 natur viser en totalbelastning på 0,0 kg N/ha.

Beskyttelsesniveauet for Kategori 2-Natur er fastsat til en samlet belastning fra husdyrbruget på maksimalt 1,0 kg N/ha/år. Da totalbelastningen til naturområderne vil ligge under 1,0 kg N/ha/år, er beskyttelsesniveauet til de konkrete naturområder overholdt.

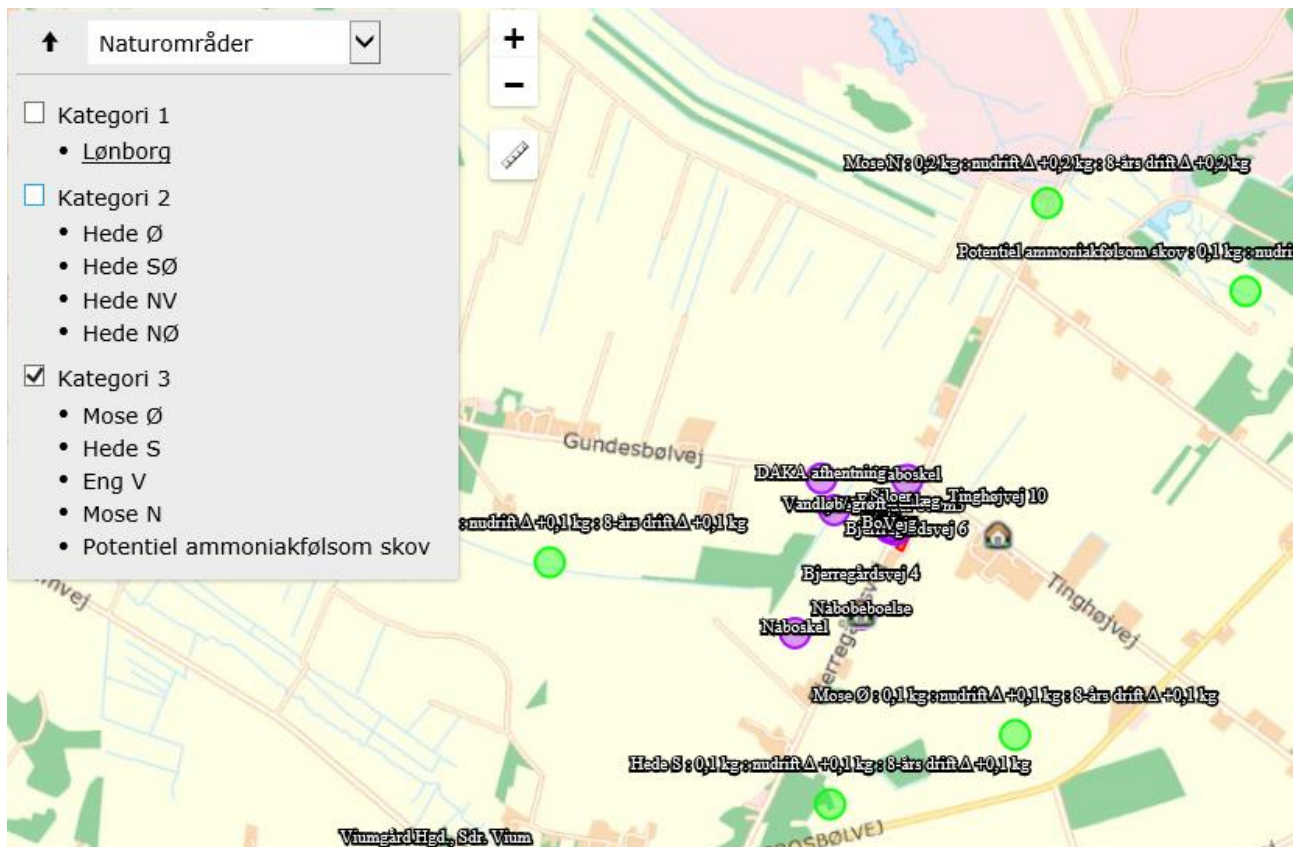
### **Påvirkningen af nærmeste Kategori 3-Natur og øvrig natur**

Inden for 1.000 meter fra staldanlægget er der registreret heder, enge, vandhuller og potentielt ammoniak følsomme skove. Moser, heder, enge, strandenge, søer og overdrev er omfattet af § 3 i Naturbeskyttelsesloven, som beskytter disse naturområder imod tilstandsændringer.

Kategori 3 natur er heder under 10 ha, overdrev under 2,5 ha, samt moser og ammoniakfølsomme skove.

Kategori 3-naturområderne og øvrigt §3 beskyttet natur indenfor 1.000 meter fra staldanlægget er angivet i tabellen nedenfor:

Naturtype (kategori 3-natur)	Afstand fra anlæg (meter)	Retning fra husdyrbruget	Merbelastning Kg/N/ha	Totalbelastning Kg/N/ha
§3 Mose Ø	Ca. 945	Øst	0,0	0,1
§3 Hede 5	Ca. 1.033	Syd	0,0	0,1
§3 Eng V	Ca. 1290	Vest	0,1	0,1
§3 Mose N	Ca. 1.299	Nord	0,1	0,1



Beskyttelsesniveauet for Kategori 3-Natur er fastsat til en merbelastning på 1,0 kg N/ha/år med mulighed for, at der kan tillades en højere merdeposition, hvis kommunen vurderer, at det konkrete naturområde kan tåle det.

Idet merbelastningen fra den samlede produktion på Bjerregårdsvej 5 og Bjerregårdsvej 6 til Kategori 3-Natur områderne ligger under 1,0 kg N/ha/år, er beskyttelsesniveauet overholdt til Kategori 3-Natur.

#### Ammoniakfølsomme skove:

Der er ikke registreret potentielt ammoniakfølsomme skove indenfor 1.000 meter fra husdyrbruget.

På baggrund af den store afstand til de potentielt ammoniakfølsomme skove vurderer kommunen, at projektet ikke vil medføre en ændring af skovens tilstand.

#### Søer og vandhuller:

Søer og vandhuller over 100 m<sup>2</sup> er omfattet af naturbeskyttelseslovens §3 om forbud mod tilstandsændringer. Søer og vandhuller påvirkes af tilførsel af næringsstoffer fra nærliggende markområder i omdrift. Udgravning og oprensning af søer og vandhuller er som udgangspunkt ikke tilladt uden en dispensation. Det samme gælder aktiviteter, som vil ændre vandhullets vandstand.

De fleste vandhuller beliggende i agerlandet er næringspåvirkede i større eller mindre grad gennem diffus tilførsel af næringsstoffer fra nærliggende marker i omdrift. Det betyder, at de fleste vandhuller

er eutrofe, bortset fra enkelte vandhuller, som ligger sammen med heder eller i skovområder, hvor de ikke påvirkes med næringsstoffer.

Idet de 2 vandhuller nordøst for ejendommen ligger omgivet af marker i omdrift, er det kommunens vurdering, at vandhullerne er næringspåvirket. Ammoniak påvirkningen fra luften vil være af uvæsentlig betydning for vandhullerne, idet bidraget fra markerne er væsentligt større end det der afsættes fra luften.

På baggrund af ovenstående vurderer kommunen, at husdyrbruget ikke vil medføre påvirkning af vandhullerne.

### **Påvirkning af bilag IV-arter**

EU-medlemslandene skal, i henhold til Habitatdirektivets artikel 12, indføre en streng beskyttelse af en række dyre- og plantearter, uanset om de forekommer inden for et af de udpegede habitatområder, eller udenfor. Disse arter fremgår af Habitatdirektivets bilag IV.

For dyrearterne, er der bl.a. forbud imod beskadigelse, eller ødelæggelse af yngle-, eller rasteområder og imod forsætlig forstyrrelse af arterne, i særdeleshed i perioder, hvor dyrene yngler, udviser yngelpleje, overvintrer, eller vandrer.

For plantearterne er der bl.a. forbud i mod forsætlig plukning, indsamling, afskæring, oprivning med rod, eller ødelæggelse af disse vildtvoksende planter i naturen.

Følgende dyrearter kan tænkes, at forekomme i Ringkøbing-Skjern Kommune:

- Småflagermus, Markfirben, Odder, Spidssnudet frø og Strandtudse, samt visse vandtilknyttede insekter. Arterne er næppe tilknyttet driftsbygningerne, men nedenstående arter kan muligvis have levested, fødesøgningsområde, eller opholdssted i habitater tilknyttet, eller i nærheden af udbringningsarealerne:
- Småflagermus: Ud fra småflagermus' levevis vurderes det, at de ikke påvirkes negativt af driften af husdyrbruget.
- Odder: Kan forekomme i nærområdet i tilknytning til vandløb, sø eller fjord, men er med sin levevis næppe truet af driften af husdyrbruget.
- Markfirben: Er udbredt i store dele af landet, men trues næppe af driften af husdyrbruget.
- Visse vandtilknyttede insekter: Kan være tilknyttet nærområdets vandhuller og fugtige arealer. Der foreligger dog ingen aktuelle registreringer. Disse påvirkes negativt, når vandmiljøerne næringsstofberiges, eller gror til.
- Spidssnudet frø og strandtudse: Kan forekomme i nærområdets vandhuller og fugtige arealer. Der foreligger ingen aktuelle registreringer. Padder påvirkes negativt, når vandmiljøerne næringsstofberiges eller ændrer karakter.

Ringkøbing-Skjern Kommune vurderer på grundlag af det oplyste:

- At der i forbindelse med projektets gennemførelse ikke vil ske øvrige ændringer i arealanvendelsen, som vil være væsentlige for Bilag IV-arters trivsel
- At driften af husdyrbruget, samlet set, ikke vil medføre beskadigelse, eller ødelæggelse af yngle-, eller rasteområder i det naturlige udbredelsesområde for de dyrearter, der er optaget i EF-habitatdirektivets bilag IV, litra a, samt ikke vil medføre ødelæggelse af de plantearter, som er optaget på EF-habitatdirektivets Bilag IV, litra b

## Samlet vurdering af påvirkningen af vilde planter og dyr

De generelle beskyttelsesniveauer er i forhold til Kategori 1-, 2- og 3-Natur overholdt. Der ligger ingen stalde, eller lagre inden for 10 meter til Kategori 1-, 2- og 3-Natur.

Overholdelsen af BAT-emissionskravet til ammoniak og det generelle beskyttelsesniveau beskytter, som udgangspunkt, de kvælstoffølsomme naturtyper tilstrækkeligt mod kvælstofpåvirkning fra husdyrbrugets produktionsanlæg.

Den reelle ammoniakudledning fra husdyrbrugets anlæg vil afhænge af flere forhold, men ammoniakudledningen vil især kunne minimeres ved grundig og hyppig rengøring af overflader, som husdyrgødningen afsættes på.

I forhold til påvirkningen af bilag IV-arter vurderer Ringkøbing-Skjern Kommune, at husdyrbruget – ved overholdelse af de til enhver tid gældende generelle miljøregler og af de øvrige opstillede vilkår for miljøgodkendelsen - drives således, at påvirkningen på omgivelserne med luftbårne kvælstof fra produktionsanlægget minimeres til et acceptabelt niveau.

At ammoniakudledningen fra produktionsanlægget i sig selv og sammen med andre nærliggende husdyrbrug ikke vil medføre en væsentlig påvirkning af de omkring liggende naturområder.

At det ikke på et konkret eksperimentelt videnskabeligt grundlag kan dokumenteres, at ammoniakpåvirkningen fra husdyrbruget vil medføre en påviselig biologisk ændring af egnens naturområder.

## Påvirkning af jord grundvand og overfladevand

Reguleringen af arealer til udbringning af husdyrgødning sker gennem generelle regler uden krav om forudgående tilladelse. Miljøvurderingen omfatter derfor alene den påvirkning som husdyrbrugets anlæg og aktiviteter derpå kan medføre.

Generelt er husdyrbrugets anlæg omfattet af kravene i husdyrgødningsbekendtgørelsen og ved Ringkøbing-Skjern Kommunes miljøtilsyn på husdyrbrugene føres der tilsyn med overholdelsen af bekendtgørelsen. Der er mulighed for, at der i tilladelser efter [§ 16 b](#) i husdyrbrugsloven kan fastsættes vilkår, der er mere vidtgående end bekendtgørelsens regler.

### Påvirkning fra staldanlæg:

Generelt skal husdyranlæg, herunder stalde, læskure m.v., være indrettet således, at forurening af grundvand og overfladevand ikke finder sted. Tilsvarende gælder for løbegårde og lignende, hvor der er en sådan koncentration af dyr, at næringsstofferne fra husdyrgødningen set over en årrække ikke kan udnyttes på arealet.

Der kommunens vurdering, at når staldene er etableret med fast bund eller gulve udført af bestandige materialer, som er uigennemtrængelige for fugt, og som kan modstå påvirkningerne fra dyrene og de anvendte redskaber, vil der ikke være en påvirkning af jord, grundvand eller overfladevand fra staldanlægget.

### Påvirkning fra gødningsopbevaringsanlæg:

Generelt skal husdyrgødning føres fra stalden til opbevaringsanlæg, som er etableret og drives i henhold til husdyrgødningsbekendtgørelsens krav. Husdyrgødningsbaseret kompost med et tørstofindhold på mindst 30 pct. må dog også oplagres i marken (markstakke) efter husdyrgødningsbekendtgørelsens regler.

Ansøger oplyser, at der er tilstrækkelig opbevaringskapacitet til at den lagrede gylle kan udbringes i perioder, hvor der er optimale vækstbetingelser for den voksende afgrøde. Tanken tømmes ca. en gang årligt for inspektion og vedligeholdelse, og er tilmeldt de lovpligtige regelmæssige eftersyn, hvilket betyder at tankene hvert 10 år bliver kontrolleret for om der skulle være tegn på begyndende utætheder.

Opbevaring af dybstrøelse sker efter lovgivning og overdækkes hvis der ikke sker tilførsel dagligt. Saftafløb/regnvand pumpes til gylletank. Udbringning af dybstrøelse sker efter regler.

#### Påvirkning fra foderopbevaringsanlæg:

Foder opbevares i silo eller i foderhus.

#### Håndtering af spildevand, restvand og saftafløb

På et husdyrbrug kan der være forskellige typer af brugt vand og saft fra foder og husdyrgødning, som skal håndteres på forskellige måder. Definition af type, krav dertil og beskrivelse af den aktuelle håndtering på Bjerregårdsvej 5 / Bjerregårdsvej 6 er samlet i nedenstående tabel.

Sanitært spildevand
<p><b>Definition og krav:</b> Afløb fra toilet og køkken i driftsbygninger, skal afledes til et godkendt spildevandssystem. Der skal ansøges om særskilt godkendelse.</p> <p><b>Håndtering på husdyrbruget:</b> Der er ingen sanitært spildevand fra driftsbygninger.</p>
Regnvand
<p><b>Definition og krav:</b> Tagvand og vand fra befæstede arealer, som ledes direkte til dræn/faskine i stedet for spildevandssystem. I forhold til de befæstede arealer forudsætter dette, at der ikke er væsentlig risiko for spild af olie eller andre forurenende stoffer på de befæstede arealer. På landbrugsejendomme kan vandet fra tagflader og befæstede overflader afledes til nedsivning eller til vandløb. Ved nedsivning skal sagen anmeldes til Ringkøbing-Skjern Kommune med angivelse af placering af nedsivningsanlægget samt dimensioneringsgrundlaget. Ved afledning til vandløb, herunder grøfter, skal udløbene forsynes med bassiner af passende størrelse med henblik på tilbageholdelse af bundfældelige stoffer. Hvor der er hydrauliske problemer skal udledningen som udgangspunkt reduceres til 1 – 2 l/s pr. ha. Dimensioneringsgrundlaget for regnvandsbassiner kan ses på Ringkøbing-Skjern Kommunes hjemmeside.</p> <p><b>Håndtering på husdyrbruget:</b> Tagvand fra stalden ledes til dræn fra begge staldanlæg og derefter til nærliggende grøft.</p>
Spildevand fra vaskeplads
<p><b>Definition og krav:</b> Spildevand fra vask af landbrugsmaskiner skal opsamles i gyllebeholder eller anden godkendt beholder. Alternativt kan vask af landbrugsmaskiner ske i marken.</p> <p><b>Håndtering på husdyrbruget:</b> Processpildevand fra driftsbygninger på Bjerregårdsvej 5 ledes til gyllebeholder.</p>

Processpildevand fra driftsbygninger på Bjerregårdsvej 6 pumpes sammen med gyllen fra produktionen til biogasanlægget på Tinghøjvej 13.

Der rengøres ikke marksprøjter på ejendommene.

### Påvirkning fra opbevaring af bekæmpelsesmidler, olie og brændstof

Ringkøbing-Skjern Kommune kan oplyse, at generelt skal opbevaring ske, så der ikke er risiko for at forurene jord, vandmiljø og grundvand. Det betyder i praksis, at der ikke må være afløb fra opbevaringsrum, med mindre det fører til en opsamlingsbeholder. Det betyder også, at gulvet skal være med tæt bund. Spild skal suges op med f.eks. kattegrus eller savsmuld og afleveres til en genbrugsstation.

### Påvirkning af grundvand

Anlægget ligger i område med almindelige drikkevandsinteresser.

På ejendommen Bjerregårdsvej 5 er der en markvandingsboring. Ved boringer, jf. § 22, stk. 1 i Miljøbeskyttelsesloven, bør der holdes et beskyttelseszone omkring borestedet på mindst 10 m for almene vandforsyningsboringer og på mindst 5 m for ikke-almene vandforsyningsboringer.

Det vil sige, at der skal holdes en sprøjte- og gødningsfri zone omkring vandboringerne på mindst 5 meter. Opblanding og opbevaring af bekæmpelsesmidler, herunder tom emballage, samt andre stoffer, der kan forurene grundvandet, er heller ikke tilladt inden for fredningsbæltet.

### Håndtering og opbevaring af affald

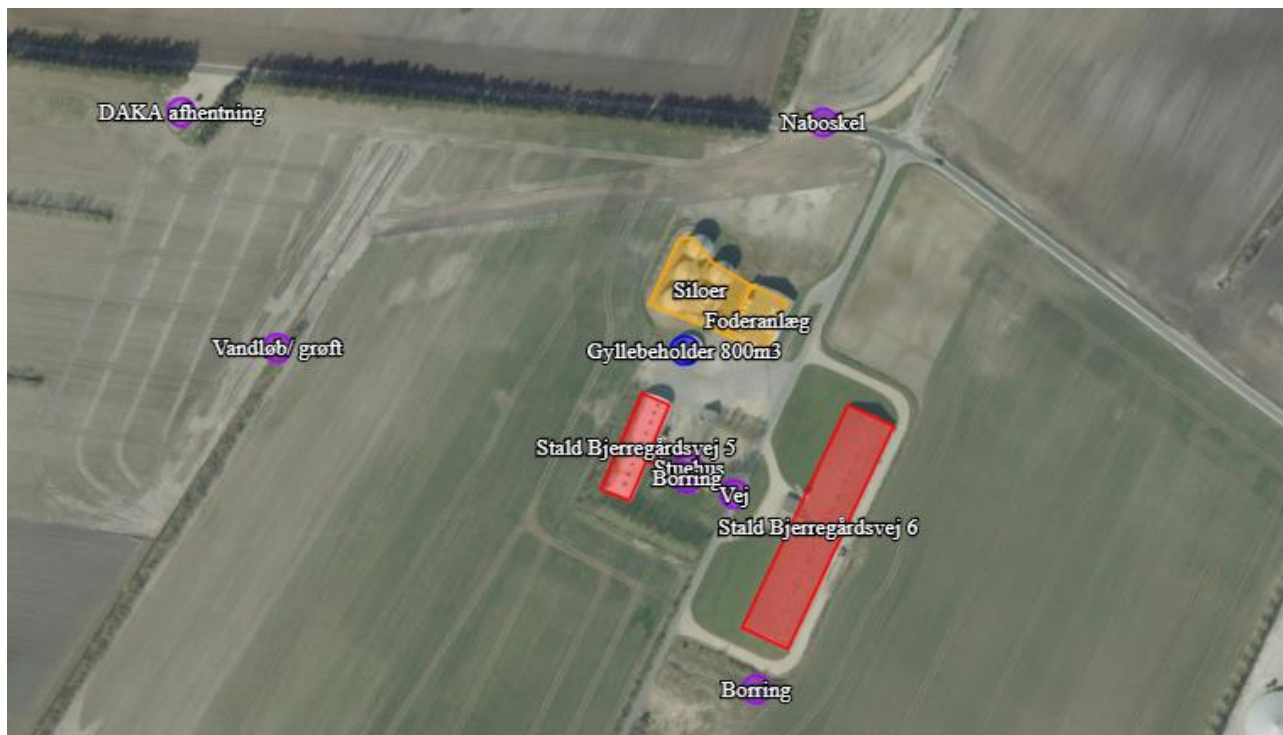
*Ansøger har oplyst:*

Affald samles i Foderanlægget eller samles på Tinghøjvej 13.

Affald fra husdyrbrug kan typisk inddeles i følgende affaldsfraktioner:

- Dagrenovation
- Genbrugeligt affald (Pap, papir, jern og metal, tomme olietromler og tanke, tomme plasticsække, paller, malet og lakeret træ).
- Farligt affald (lysstofrør og spare pære, spraydåser, oliefiltre, batterier).
- Klinisk risikoaffald og medicinrester (skalpeller, kanyler og medicinrester).
- Døde dyr.\*
- Forbrændingseget affald (halmballesnor, papirsække, gamle frønnede bildæk).
- Deponeringseget affald (asbestholdige byggemateriale).

\*Døde dyr afhentes af DAKA på indrettet plads se kortoversigt nedenfor.



Kanyler og medicinrester afleveres til dyrlæge. Tom medicinemballage kommes i dagrenovation. Erhvervsaffald opbevares i container, som tømmes efter behov. Spildolie afleveres tilbage til leverandørværksted, eller foretages på værksted.

Alt affald afskaffes i henhold til kommunens regulativ.

### Håndtering af unormale driftssituationer og uheld

#### *Ansøger oplyser:*

Der forekommer sjældent driftsforstyrrelser, som vil kunne medføre forøget forurening. De alvorligste uheld på landbrugsejendomme forekommer i forbindelse med udslip af gylle, olier, rengøringsmidler ved strømsvigt eller ved brand.

#### *Minimering af forurening:*

**Gylle:** Ved håndtering af gylle er der altid en potentiel risiko for forurening. For at undgå uheld sker gyllepumpning under opsyn. Af andet der minimerer risikoen for uheld kan nævnes at gylletanken er placeret så bakkemanøvre i forbindelse med afhentning af gylle ikke er nødvendigt.

**Brand:** På ejendommen er der pulverslukker til mindre brande. Ved større brand tilkaldes brandvæsnet.

**Strømsvigt:** Ved strømsvigt har ejendommen mulighed for at låne nødgenerator.

**Olieudslip:** Hvor der håndteres olier og diesel vil der være potentiel risiko for forurening. For at minimerer risikoen for spild sker påfyldning af diesel altid under opsyn. Eventuelt spild opsamles med sugende materiale (savsmuld), som findes i nærheden. Der er ingen olie eller spildolie på ejendommen.

**Kemikalier:** Der opbevares ikke kemi på denne ejendom.

**Medicin:** Opbevares på anden ejendom.

### *Minimering af gene:*

Der er i forbindelse med miljøansøgningen udarbejdet en beredskabsplan for ejendommen og planen vil løbende blive revideret. Beredskabsplan vil blive fulgt i forbindelse med uheld.

### Kommunens vurdering

I forbindelse med denne miljøgodkendelse er der udarbejdet en beredskabsplan der beskriver, hvorledes der skal reageres i unormale driftssituationer og i tilfælde af uheld med eks. gylle. Der er stillet vilkår om, at beredskabsplanen til en hver tid skal være ajourført.

Det er Ringkøbing-Skjern Kommunes vurdering, at udarbejdelse af en beredskabsplan tilskynder ansøger i at gennemgå bedriften og foretage en risikovurdering af, om der skal ændres i drift eller indretning, således at risikoen for uheld minimeres samt at omfanget af skaden ved uheld reduceres.

### **Samlet vurdering af påvirkningen af jord, grundvand og overfladevand**

Beskyttelsen af jord, grundvand og overfladevand imod påvirkninger fra driften af husdyrbrug er reguleret i husdyrgødningsbekendtgørelsen, hvor der er generelle regler der skal overholdes, i forbindelse med etablering og drift af husdyrbrugets anlæg.

Overholdelsen af de generelle regler bliver kontrolleret gennem kommunens miljøtilsyn med husdyrbrugene, og der bliver ved hvert tilsyn foretaget en risikovurdering der anvendes til fastsættelse af tilsynsfrekvensen.

Der er til yderligere sikring imod forurening af jord, grundvand og overfladevand stillet vilkår til:

- Renholdelsen af de arealer der afleder vand til nedsivning eller recipient
- Vedligeholdelsen af afløb, pumper og andet som anvendes til spildevand, restvand og saftafløb
- Håndtering af spildevand, restvand og saftafløb
- Vask af landbrugsmaskiner
- Håndtering og opbevaring af affald.
- Opbevaring af brændstof, fyringsolie og medicin.

Ringkøbing-Skjern Kommune vurderer på baggrund af oplysninger fra ansøger, at de stillede vilkår, samt generel lovgivning og kommunens tilsyn med husdyrbrug er tilstrækkelig til at beskytte jord, grundvand og overfladevand mod væsentlige påvirkninger, som følge af husdyrbrugets drift.

### **Påvirkning af naboer**

Husdyrbruget kan påvirke naboer med lugt-, støj-, rystelser-, lugt-, støj-, rystelses-, støv-, flue-, transport- og lysgener, uhygiejniske forhold.

#### **Lugt**

Lugtgenekriterierne betragtes som den maksimale, miljømæssige acceptable lugtgenebelastning fra en given kilde ved den pågældende områdetype.

Genekriterierne for lugt må maksimalt være:



- 5 OUE pr. m<sup>3</sup> og 1 LE pr. m<sup>3</sup> i byzone og sommerhusområder og fremtidigt byzone- eller sommerhusområde der er med i kommuneplanens rammedel.
- 7 OUE pr. m<sup>3</sup> og 3 LE pr. m<sup>3</sup> til samlet bebyggelse og i områder i landzone, der i lokalplan er udlagt til:
  - Boligformål
  - Blandet bolig og erhvervsformål
  - Offentlige formål med henblik på beboelse, institutioner, rekreative formål og lign.
- 15 OUE pr. m<sup>3</sup> og 10 LE pr. m<sup>3</sup> ved beboelsesbygninger på ejendomme uden landbrugspligt, der ikke ejes af den ansvarlige for driften.

Desuden beregnes en konsekvenszone, som er det område hvor det erfaringsmæssigt har vist sig, at lugt kan registreres, og hvor ejere og beboere i beboelses bygninger derfor bliver orienteret

### Kumulation af lugt

Der ligger ikke andre husdyrbrug nærmere end 300 meter fra følgende:

- Eksisterende eller ifølge kommuneplanens rammedel fremtidig byzone- eller sommerhusområde.
- Områder i landzonen, der i lokalplan er udlagt til boligformål, blandet bolig- og erhvervsformål, offentlige formål med henblik på beboelse, institutioner, rekreative formål og lign.
- Samlet bebyggelse

Der ligger ikke andre husdyrbrug nærmere end 100 meter fra nabobeboelse (beboelsesbygninger på ejendomme uden landbrugspligt, der ikke ejes af den ansvarlige for driften).





Geneafstanden skal derfor ikke forøges.

### Beregninger

I ansøgningen beregnes en nødvendig geneafstand efter såvel Miljøstyrelsens lugtmodel og FMK-modellen på grundlag af produktionsarealets størrelse i m<sup>2</sup> i de enkelte staldafsnit og emissionsfaktorerne for de forskellige dyretyper og staldsystemer. Geneafstand korrigeres i forhold til placering af omboende og antal husdyrbrug i nærheden (kumulation).

Lugtberegningen er fortaget samlet for ejendommen Bjerregårdsvej 5 & Bjerregårdsvej 6, idet ejendommene lugtmæssigt ikke kan adskilles.

I ansøgningen er der lavet følgende beregninger:

Bebyggelse	Kumulation	Model	Ukorrigeret geneafstand	Korrigeret geneafstand	Vægtet gennemsnits- afstand	Genekriterie overholdt
Bjerregårdsvej 4 	0	NY	278,7	223	358,6	Ja
Tinghøjvej 10 	0	NY	278,7	278,7	396,4	Ja
Møllegårdsvej 22 	0	NY	609,7	548,7	2385,3	Ja
Viumgård Hgd., Sdr. Vium 	0	NY	805,8	765,5	2259	Ja

**Konsekvenszone: 955 m**

Idet de lovpligtige beskyttelsesniveau for lugtgener er overholdt, vurderes det, at udvidelsen ikke vil medføre væsentlige lugtgener for naboer og andre omkringboende.

### Beregninger af lugtemissioner fra produktioner

Ansøgt drift								
Staldafsnit								
Stald Bjerregårdsvej 5	Produktionsid	Antal måneder udegående	Lugt (LE/s)	Lugt (OU/s)	Effekt af teknologi (%)	Faktisk lugt (LE/s)	Faktisk lugt (OU/s)	Produktionsareal (m <sup>2</sup> )
	231437	0	12922,0	39689,0	0	12922,0	39689,0	923
Stald Bjerregårdsvej 6	Produktionsid	Antal måneder udegående	Lugt (LE/s)	Lugt (OU/s)	Effekt af teknologi (%)	Faktisk lugt (LE/s)	Faktisk lugt (OU/s)	Produktionsareal (m <sup>2</sup> )
	231438	0	29400,0	51450,0	0	29400,0	51450,0	2450
<b>Sum</b>			<b>42322</b>	<b>91139</b>		<b>42322</b>	<b>91139</b>	

### **Støj og rystelser**

*Ansøger oplyser:*

Der er ikke mange støjkloder på ejendommen. Støjen vil normalt kun kunne høres inde i bygningerne eller meget tæt på. Omkringboende vil normalt kun opleve støj i forbindelse med eksempelvis, ved transport til og fra ejendommen fx forbindelse med flytning af dyr.

Evt. andre støjkloder: Ventilationssystem, kompressor og foderanlæg.

### **Driftsperiode:**

Foderanlægget kører ca. 10 timer om dagen, alle dage.

Der udleveres dagligt foder fra foderanlægget til ejers andre ejendomme.

Udkørsel af husdyrgødning sker primært i forbindelse med forårsarbejdet og sker normalt på hverdage mellem 07.00 og 19.00. Der kan også forekomme transport i weekender og uden for normal arbejdstid. Det vil dog være minimal gyllekørsel fra ejendommen.

Det vurderes ikke, at naboerne i det daglige vil blive generet af støj fra bedriften.

### **Tiltag:**

Al kørsel uden for normal arbejdstid forsøges undgået. Der vurderes ikke, at der er behov for at lave tiltag mod støj på ejendommen.

### Kommunens vurdering:

Der er i miljøgodkendelsen fastsat vilkår om maksimale grænser for støj og rystelser, samt at såfremt der skulle opstå gener fra støj eller rystelser for de omkringboende, og tilsynsmyndigheden finder det nødvendigt, skal der foretages målinger.

Herudover henvises der til, at det er god landmandspraksis, at transport til og fra husdyrbruget foregår ved hensynsfuld kørsel, for at begrænse bl.a. støjgener.

## **Lys**

Der vil være den nødvendige belysning for at kunne fodre og tilse dyrene. Der er en lampe ved gavlen af stalden. Det vurderes at husdyrbruget kan drives uden at det medfører væsentlig lyspåvirkning af omgivelserne.

## **Fluer og skadedyr**

*Ansøger oplyser:*

Fluer: Flueplager forebygges ved brug af hyppig rengøring.

Rotter: Tilstedeværelse af rotter kontaktes godkendt firma.

### Kommunens vurdering:

Der er stillet vilkår om, at der skal foretages en effektiv fluebekæmpelse, og at foder skal opbevares, så der ikke opstår risiko for tilhold af rotter m.v. På forlangende skal bekæmpelse af rotter, eller lign. foretages af et autoriseret rottebekæmpelsesfirma.

Det vurderes, at ejendommens skadedyrsbekæmpelse er tilfredsstillende til at forebygge og løse et eventuelt opstået problem med skadedyr.

## **Støv**

*Ansøger oplyser:*

Der kan være lokale støvgener, fx ved indblæsning af foder i siloer. Ejendommen ligger mere end 300 m fra naboer, at det vurderes, at produktionen ikke vil give ophav til støvgener uden for de nære områder omkring staldene.

### Kommunens vurdering:

Det forventes ikke, at husdyrbruget vil give anledning til støvgener for de omkringboende. Der er fastsat vilkår til, at sikre de omkringboende mod støvgener fra husdyrbruget. Herudover henvises der til, at det er god landmandspraksis, at transport til og fra husdyrbruget foregår ved hensynsfuld kørsel, for at begrænse bl.a. støvgener.

## **Transport**

Kommunen skal i forbindelse med sagsbehandlingen af en miljøgodkendelse vurdere, om til- og frakørsel til bedriften vil kunne ske uden væsentlige miljømæssige gener for de omboende. Generne fra trafik forekommer i forbindelse med til- og frakørsel til bedriften med dyr, foder og husdyrgødning.

Generelt kan der i en miljøgodkendelse stilles vilkår til om, at anvende bestemte interne veje samt hvilke veje der skal benyttes ved til- og frakørsel. Der kan desuden stilles krav om, at til- eller frakørsel

af foder, gødning m.v. kun må ske på bestemte tidspunkter. Derimod er der ikke i husdyrbrugsloven hjemmel til at fastsætte vilkår for transporten på offentlig vej, samt spørgsmål vedr. belastning af det lokale vejnet. Færdsel på offentlig vej reguleres af færdselsloven og håndhæves af politiet. (NMK-132-00789 og NMK-132-00839).

#### *Ansøger oplyser:*

Transporten fra og til ejendommen er for størstedelen foder, dyr og husdyrgødning. I vækstsæsonen er der endvidere et antal transporter til og fra de dyrkede arealer. Antallet af transporter i ansøgt drift:

(Der er ikke beregnet for nudrift kun ansøgt)

Type	Ansøgt drift	Transportmiddel	Tidsrum
Afhentning DAKA	12-18	Lastbil/ traktor	Man-fre.*
Levering af foder	365	Lastbil/ traktor	Man-fre.*
Flytning af dyr	26	Lastbil/ traktor	Man-fre.*
Gylletransporter	20	Traktor og vogn	Man-fre.*
Ca. I alt**	423-429		

\* I spidsbelastningssituationer vil fx gyllekørsel kunne ske uden for ovennævnte tidspunkter. Der vil, i den udstrækning det er muligt, blive taget hensyn til omkringboende. Gyllen udbringes pt. med 40 tons vogn.

\*\* Transporter er et ca. tal lavet ud fra bedste bud.

#### Kommunens vurdering:

Antallet af transporter er efter Ringkøbing-Skjern Kommunes opfattelse ikke af et omfang, som vil indebære væsentlige gener for omkringboende med hensyn til støj, støv eller lugt.

#### **Døde dyr**

Ansøger oplyser, at alle døde dyr bliver opbevaret under kadaverkappe, på befæstet areal, hævet fra jorden og placeret så direkte sollys undgås. DAKA kommer og henter døde dyrene førstkommande hverdag efter ansøger har bedt om afhentning.

#### **Samlet vurdering af påvirkning af nabogener**

Ringkøbing-Skjern Kommune vurderer, at de stillede vilkår, samt generel lovgivning og kommunens tilsyn med husdyrbrug er tilstrækkelig til at beskytte naboer mod væsentlige påvirkninger, som følge af husdyrbrugets drift.

#### **Anvendelse af BAT (bedste tilgængelige teknik)**

Forebyggelse og begrænsning af forurening på husdyrbrug skal først og fremmest ske ved anvendelse af bedst tilgængelige teknik herunder renere teknologi, f.eks. mindre forurenende anlæg, processer og råvarer.

BAT fastlægges ud fra en overordnet vurdering af, hvad der er teknisk og økonomisk muligt for de forskellige husdyrbrancher. Det er altså ikke den enkelte landmands økonomi, som ligger til grund for kommunens vurdering.

Vurderingen af BAT i §16a miljøgodkendelser skal ske i forhold til følgende områder:

Staldindretning

Management

Foder

Forbrug af vand og energi

Opbevaring og udbringning af husdyrgødning

### Anvendelse af bedste teknik til reduktion af ammoniakemissionen

I tilladelser til husdyrbrug med en samlet ammoniakemission på mere end 750 kg NH<sub>3</sub>-N pr. år skal der fastsættes vilkår til opfyldelse af krav til den maksimale ammoniakemission ved anvendelse af den bedste tilgængelige teknik (BAT)

Miljøstyrelsen har udmeldt, at kommunerne ikke skal anvende BAT-konklusionerne, med de meget omfattende baggrundsdokumenter, ved fastlæggelse af bedste tilgængelige teknik. I stedet skal kommunerne anvende de regler i husdyrgodkendelsesbekendtgørelsen, der bliver fastsat med henblik på at implementere BAT-konklusionerne. Fra 1. august 2017 forventes der efter denne model at være fastsat en række generelle regler om BAT, der skal sikre denne implementering herunder bindende BAT-krav om ammoniakreduktion fastsat i husdyrgodkendelsesbekendtgørelsens bilag 3, regler om BAT i forhold til andet end ammoniak, generelle regler om miljøledelse mv.

Kravet til den maksimale emission af NH<sub>3</sub>-N pr. år (BAT) omfatter hele husdyrbruget, men kravet til det enkelte staldafsnit afhænger af, om staldafsnittet betragtes som nyt eller eksisterende. Miljøstyrelsen har udarbejdet emissionsgrænseværdier for ammoniak for de fleste typer af eksisterende stalde og nye stalde.

BAT-krav er i husdyrgodkendelsesbekendtgørelsen angivet som den maksimale ammoniakemission i kg NH<sub>3</sub>-N pr. m<sup>2</sup> produktionsareal pr. år for de forskellige dyretyper og staldsystemer.

Ringkøbing-Skjern Kommune tager ved fastlæggelsen af BAT-niveauet for husdyrbruget udgangspunkt i disse emissionsgrænseværdier. Fastlæggelsen af BAT-niveauet sker i samarbejde med landmandens konsulent.

#### Emissionsgrænseværdi for ammoniak

BAT-krav opnåelig ved anvendelse af BAT for nye og eksisterende stalde:

Samlet BAT beregning			
	Stalde	Lagre	Total
Samlet BAT krav (kg NH <sub>3</sub> -N /år)	3495	70	3565
Faktisk emission (kg NH <sub>3</sub> -N /år)	3495	70	3565
Forskel (kg NH <sub>3</sub> -N /år)	-	-	0
Vejledende BAT Overholdt?	-	-	Ja

Samlet ammoniaktab for hele anlægget (alle produktioner) opnåelig ved anvendelse af BAT				
Vejl. sum (kg NH <sub>3</sub> -N /år)	Ansøgers forslag (kg NH <sub>3</sub> -N /år)	Ansøgers Begrundelse	Kommunens krav (kg NH <sub>3</sub> -N /år)	Kommunens Begrundelse
3495				

I ansøgningssystemet er der beregnet ammoniaktabet pr. produktion, som er opnåelig ved anvendelse af BAT på husdyrbruget.

Staldnavn	Navn på dyretype og staldsystem eller flexgruppe	Forudsætning for BAT-beregning	BAT krav ved ny stald (kg NH <sub>3</sub> -N / (m <sup>2</sup> · år))	BAT krav ved eksisterende stald (kg NH <sub>3</sub> -N / (m <sup>2</sup> · år)) <sup>c</sup>
Stald Bjerregårdsvej 5	Slagtesvin. Drænet gulv + spalter (33 %/ 67%)	Eksisterende staldafsnit	1,06 - 1,62 <sup>b</sup>	2,30
Stald Bjerregårdsvej 6	Smågrise. Toklimastald, delvis spaltegulv	Eksisterende staldafsnit	0,50 - 0,58 <sup>b</sup>	0,56

Ammoniaktab pr. produktion opnåelig ved anvendelse af BAT							
Produktion	Areal (m <sup>2</sup> )	BAT krav (kg NH <sub>3</sub> -N / (m <sup>2</sup> · år))	Korrektionsfaktor for udegående	Vejl. sum (kg NH <sub>3</sub> -N /år)	Ansøgers forslag (kg NH <sub>3</sub> -N /år)	Kommunens krav (kg NH <sub>3</sub> -N /år)	
(#231437) Slagtesvin. Drænet gulv + spalter (33 %/ 67%)	923	2,30	1	2123			
(#231438) Smågrise. Toklimastald, delvis spaltegulv	2450	0,56	1	1372			

Den vejledende BAT-emissionsgrænseværdi er beregnet til 3.495 kg NH<sub>3</sub>/år for staldene. Emissionsværdien for opbevaringslagrene er 70 kg NH<sub>3</sub>/år.

Det samlede BAT-krav for bedriften er derfor 3.565 kg NH<sub>3</sub>/år.

Ammoniakemissionen ved det ansøgte projekt er ifølge ansøgningen 3.565 kg NH<sub>3</sub>/år.

Den beregnede BAT-emissionsgrænseværdi er således overholdt.

### Staldindretning

*Bjerregårdsvej 5:* Staldsystemet til slagtesvinene er drænet gulv + spalter (33%/67%).

*Bjerregårdsvej 6:* Staldsystemet til smågrisene er delvis spaltegulv.

### Vurdering

Ringkøbing-Skjern Kommune vurderer, at det ansøgte projekt anvender staldteknikker, som er beskrevet i Miljøstyrelsens teknologiblade og som er BAT for husdyrbruget.

### Management

- Alt affald bortskaffes så vidt muligt til genbrug.
- I bedriftens driftsregnskab registreres forbrug af vand, energi og indkøbt foder.

- Der udarbejdes gødningsplaner og gødningsregnskab på bedriften.
- Der opbevares ikke spildolie/eller oliefiltre på ejendommen
- Produktionsapparatet vedligeholdes jævnligt og der laves eftersyn 1 gang årligt.
- Gylletanken er tilmeldt 10 års beholderkontrol og de efterses årligt for revner og skader.
- Under den daglige arbejdsgang holdes der jævnligt øje med maskiners og installationers tilstand så der kan gribes ind før der sker uheld der kan være til skade for miljøet eller omgivelserne.

Ringkøbing-Skjern Kommune vurderer således, at det ansøgte overholder niveauet for BAT m.h.t. management

### Forbrug af energi og vand

Husdyrbrugets energi- og vandforbrug i nudrift og ansøgt drift fremgår af tabellen.

Forbrug	Nudrift	Ansøgt
El	250.000-275.000 kWh	Ca. 300.000 kWh
Vand	13.000-15.000 m <sup>3</sup>	Ca. 15.000-19.000 m <sup>3</sup>

Elforbruget er incl. foderblanderiet

Vand anvendes primært til drikkevand til dyr.

Det er Ringkøbing-Skjern Kommune vurdering, at det ansøgte overholder niveauet for BAT m.h.t. energi og vand for den type bedrift.

### Opbevaring og behandling af husdyrgødning

- Flydende husdyrgødning opbevares i den tætte gylletank og udbringes på markerne ud fra afgrødens behov på den enkelte mark. Herved optimeres optagelsen af næringsstoffer og udvaskningen af nitrat samt udledningen af fosfor minimeres.
- Der etableres flydelag på den eksisterende gylletanke for at minimere ammoniakemission, flydelaget kontrolleres månedligt og der føres logbog over kontrollen, så der er fokus på at flydelaget lever op til kravene.
- Årligt efterses tæthed af overjordisk del og kabler på gyllebeholdere for intakt beskyttelse og eventuelle brud. Ved skader kontaktes leverandøren.
- Gyllen omrøres kun forud for udkørsel af gylle.
- Der er konstant flydelag på gyllen i de eksisterende tanke, og efter omrøring/udkørsel kontrolleres det, at der er etableret flydelag senest efter 14 dage, forudsat der er gylle i tanken.
- Tanken er tilmeldt de lovpligtige eftersyn, hvilket betyder, at de eksisterende tanken hvert 10. år bliver kontrolleret af autoriseret kontrollant for, om tanken opfylder krav til holdbarhed, tæthed og styrke.

### *Opbevaringskapacitet*

På Bjerregårdsvej 6 pumpes den produceret gylle direkte til biogasanlægget på Tinghøjvej 13. Der kommer ikke afgasset returgylle tilbage til ejendommen. Der er derfor ikke regnet på opbevaringskapaciteten for denne produktion.

Ud fra normtal vurderes det at der vil blive produceret ca. 640 tons gylle om året på Bjerregårdsvej 5. Hertil kommer lidt vaskevand fra staldanlægget.

Produktion	640,6
Vandtilførsel	100,0
Opsamlet mængde	740,6

I alt en opbevaringskapacitet på over 1 år på Bjerregårdsvej 5. Kravet til opbevaringskapaciteten er således overholdt på ejendommen.

### *Vurdering*

Det er Ringkøbing-Skjern Kommune vurdering, at det ansøgte overholder niveauet for BAT m.h.t. Opbevaring af husdyrgødning.

### **Alternativer og fravalg BAT**

Husdyrbruget er et eksisterende anlæg der ønsker en samlet miljøgodkendelse på Bjerregårdsvej 5 & Bjerregårdsvej 6..

### **0-alternativ**

Det er Ringkøbing-Skjern Kommunes vurdering, at den øgede miljøpåvirkning, som følge af ansøgte projekt, ikke vil påvirke omgivelserne væsentligt (se den øvrige del af miljøvurderingen).

Det er endvidere, Ringkøbing-Skjern Kommunes vurdering, at de socioøkonomiske konsekvenser af 0-alternativet (fastholdelse af konstant produktionsniveau), vil være en begyndende afvikling af produktionen.

Samfundsmæssigt vil 0-alternativet, derfor kunne betyde færre arbejdspladser, dels på slagterierne, men også i virksomheder, såsom vognmænd, foderstoffer m.fl..

Det kan, som følge af 0-alternativ, forventes at samfundets indkomstdannelse mindskes.

### **Egenkontrol**

Der er stillet vilkår om, at husdyrbruget for egen regning skal eftervise, at de stillede støj- og vibrationskrav er overholdt, såfremt tilsynsmyndigheden skønner, at eventuelle klager vedrørende støj og rystelser fra husdyrbruget, er velbegrundede.

Der er tilsvarende stillet vilkår om, at tilsynsmyndigheden kan kræve, at husdyrbruget foretager undersøgelse af lugtkilder, hvis det skønnes, at eventuelle klager over lugt fra anlægget, er velbegrundede.



## Konklusion

Idet de lovpligtige afstandskrav og beskyttelsesniveauer er overholdt, vurderer Ringkøbing-Skjern Kommune at:

Produktionen af dyreholdet i de eksisterende stalde på Bjerregårdsvej 5/Bjerregårdsvej 6 med et samlet produktionsareal på 3,373 m<sup>2</sup>, samt en gyllebeholder på 800 m<sup>3</sup> kan tillades, idet de 2 husdyrbrug ikke vil medføre en væsentlig genepåvirkning af naboer, Kategori 1-, 2- og 3-Natur samt landskabelige værdier og kulturmiljøer.

Derudover er det vurderet, at de 2 husdyrbrug ikke vil medføre en væsentlig påvirkning af § 3-områder, eller andre naturområder som er beskyttet mod tilstandsændring, fredet, udpeget som internationalt naturbeskyttelsesområde, eller særlig sårbar overfor næringsstofpåvirkning.

Endvidere er det vurderet, at det ansøgte projekt og de 2 husdyrbrug ikke vil have væsentlig virkning på de bestande af vilde planter, dyr (herunder Bilag IV-arter), eller deres levesteder, som de ovennævnte områder er udpeget på baggrund af.

Der anvendes den bedst tilgængelige teknik, til at forebygge og begrænse eventuel forurening.

## Bilag 1: Bygningsoversigt



## Bilag 2: Adresser inden for konsekvensradius

Der er foretaget nabohearing inden for konsekvensradius på 955 meter fra lugtcentrum af anlægget. På nedenstående kort er konsekvensradius indtegnet.



# Bilag 3: Natur

