



Tillæg nr. 2 til miljøgodkendelse af 5. marts 2019 – Biogasanlæg

Vesthimmerland Biogas A/S, Holmevej 100, 9640 Farsø



**VESTHIMMERLANDS
KOMMUNE**
- lyst til at gøre en forskel

Indhold

Afgørelse	4
Sammendrag	6
Vilkår	7
5.3b.i og 6.5b	7
Generelt	7
Indretning og drift	7
Driftsjournal	7
Supplerende vilkår i øvrigt	8
Generelt	8
Bemærkninger til vilkårene	9
Miljøteknisk beskrivelse og vurdering	10
Ikke teknisk resumé	10
Beskrivelse af ændringerne	11
Beliggenhed og fysisk planlægning	12
Etablering af anlægget	13
Indretning og drift	13
Beskrivelse af drift efter ændringer	14
Driftstid/ansatte	15
Råvarer, hjælpestoffer, energi og vand	15
Hjælpestoffer	15
Støj, lavfrekvent støj, infralyd og vibrationer	16
I anlægsfasen	16
I drift	16
Luft og lugt	16
Affald	18
Jordforurening og grundvand	18
Overjordiske tanke	18
Spildevand	18
Bedst tilgængelige teknik	19
Risiko	19
Egenkontrol	20
VOC	20
Mulige driftsforstyrrelser eller uheld	20
Virksomhedens relationer til Miljøbeskyttelseslovens §§ 34 og 40a	20
Internationale naturbeskyttelsesområder (Natura 2000) og beskyttede arter	21
Vurdering af Virkninger på Miljøet	21
Basistilstandsrapport	21
Vandområdeplaner	21
Øvrige oplysninger	21
Andre miljøregler	21
Retsbeskyttelse	22
Lovgivning	22
Offentliggørelse	22
Forudgående offentliggørelse	22
Høring af udkast til miljøgodkendelse	24
Tilsynsmyndighed	24
Klagevejledning	24
Underretning	25
Bilagssliste	25

Bilag 1: Stamoplysninger	26
Bilag 2: Placering af virksomheden	27
Bilag 3: Oversigtstegninger	28
Bilag 4: OML-Lugt	32

Afgørelse

Der meddeles hermed i henhold til miljøbeskyttelseslovens¹ § 33 jf. lovens kapitel 5 tillæg 2 til miljøgodkendelse af 5. marts 2019 i forbindelse med ændringer til allerede miljøgodkendt biogasanlæg.

Virksomheden har ligeledes et tillæg af 4. marts 2020 til deres miljøgodkendelse.

Der er ligeledes ansøgt i henhold til EU's forordning om animalske biprodukter (EF nr. 1069/2009 af 21. oktober 2009).

Ansøger:

Dansk Biogasrådgivning A/S.

Virksomhed:

Vesthimmerland Biogas A/S, Holmevej 100, 9640.

CVR nr.: 39433982

Matr. nr.: 3h Holme By, Farsø.

Godkendelsen omfatter:

Tillæg til eksisterende miljøgodkendelse. Tillægget omfatter etablering af en forbehandlingsenhed til behandling af animalsk affald i en partikelstørrelse >12 mm, samt forøgelse af tonnagetilladelsen for modtagelse af animalske biprodukter i henhold til listepunkt 6.5.

Virksomheden har dermed aktiviteter indenfor følgende listepunkter:

Listepunkter som virksomheden godkendes efter:

Som hovedaktivitet:

5.3.b.i – Affaldshåndtering. Nyttiggørelse eller en blanding af nyttiggørelse og bortskaffelse af ikke-farligt affald med biologisk behandling. Da den eneste affaldsbehandlingsaktivitet, der finder sted, er anaerob nedbrydning, er kapacitetstærsklen for denne aktivitet 100 tons pr. dag.

Som biaktivitet:

6.5. b. - Bortskaffelse eller genanvendelse af dyrekroppe eller animalsk affald, hvor kapaciteten er større end 10 tons/dag til biogasanlæg.

Der er endvidere etableret 2 stk. 4,25 MW naturgasfyret kedelanlæg til forsyning af biogasanlægget med procesvarme, som er omfattet af bekendtgørelse om miljøkrav til mellemstore fyringsanlæg² på nær reglerne om begrænsning af støj og luftmissioner (B-værdier).

Vurdering

I tillægget til miljøgodkendelsen er der taget stilling til de ændringer til virksomhedens processer, som der er ansøgt om, der er stillet ekstra vilkår, der hvor det er vurderet nødvendigt i forhold til ændringer af aktiviteterne. Det er kommunens vurdering, at ændringerne til virksomheden ikke vil medføre væsentlige påvirkninger på miljøet, når de anførte vilkår overholdes.

Virksomheden er optaget på bilag 1, punkt 10 "Anlæg til bortskaffelse af ikkefarligt affald ved forbrænding eller kemisk behandling (som defineret i bilag I til direktiv 2008/98/EF afsnit D9) med en kapacitet på over 100 tons/dag" i Lov om miljøvurdering af planer og programmer og af konkrete projekter (VVM) jf. lovbekendtgørelse nr. 1225 af 25. oktober 2018.

¹ Lov om miljøbeskyttelse (miljøbeskyttelsesloven) nr. 358 af 6. juni 1991, Jf. lovbek. nr. 1218 af 25. november 2019.

² Bekendtgørelse om Miljøkrav for mellemstore fyringsanlæg nr. 1535 af 9. december 2019.

Der er tidligere udarbejdet en lokalplan med tilhørende kommuneplantillæg for projektet og miljørapport. Lokalplanen for området er lokalplan nr. 1086 af februar 2019 område til teknisk anlæg, biogasanlæg ved Holmevej, Farsø med tilhørende kommuneplantillæg af februar 2019, Kommuneplantillæg nr. KP17-214.T.1 for område til opførsel af biogasanlæg ved Holmevej, 9640 Farsø. Der er ligeledes udarbejdet en miljøkonsekvensrapport, med tilhørende VVM tilladelse af 5. marts 2019 samt VVM-screening af 5. marts 2019 og VVM-screening af 4. marts 2020. Der træffes ligeledes afgørelse efter miljøvurderingsloven i forbindelse med dette tillæg til miljøgodkendelse, afgørelse af 12. oktober 2020.

Der er foretaget en VVM-screening af ændringerne til virksomheden efter punkt 13a (*ændringer eller udvidelser af projekter i bilag 1 eller nærværende bilag, som allerede er godkendt, er udført eller er ved at blive udført, når de kan have væsentlige skadelige indvirkninger på miljøet (ændring eller udvidelse, som ikke er omfattet af bilag 1)*) på bilag 2 til miljøvurderingsloven.³ Vesthimmerlands Kommune har vurderet, at ændringerne ikke kræver en udarbejdelse af en miljøkonsekvensrapport i henhold til miljøvurderingslovens § 21.

Ansøgningsmaterialet vedr. miljøgodkendelse har været i høring i perioden fra den 12. august 2020 til den 7. september 2020.

Et udkast til denne afgørelse har været i høring i perioden fra den 17. september 2020 til 1. oktober 2020.

Dato: 12. oktober 2020

Udarbejdet af:

Gitte Østergaard Sørensen
Civilingeniør

Godkendelse er gældende fra: 12. oktober 2020
Klagefrist udløber: 9. november 2020
Søgsmålsfrist udløber: 12. april 2021

³ Lov om miljøvurdering af planer og programmer og af konkrete projekter (VVM), nr. 425 af 18. maj 2016, Jf. lovbek. nr. 973 af 25. juni 2020.

Sammendrag

Der meddeles et tillæg nr. 2 til miljøgodkendelse af 5. marts 2019 til Vesthimmerlands Biogas A/S til ændringer vedr. etablering af biogasanlægget på Holmevej 100 (Holmevej 98), 9640 Farsø.

Der er ansøgt om følgende ændringer til det eksisterende biogasanlæg:

- Etablering af en forbehandlingsenhed til animalsk affald i en partikelstørrelse >12 mm
- Forøgelse af den tilladte tonnage af animalsk biprodukt, fra 20.000 ton pr. år til 35.000 ton pr. år. (Anlæggets totaltonnage på 275.000 forbliver uændret).

Den ansøgte ændring ændrer ikke tonnagen på anlægget, og anlægget vil forsat udnytte biologisk ikke-farligt affald med en kapacitet på <100 ton/dag.

Der ansøges på denne baggrund om tillæg til miljøgodkendelse i henhold til godkendelsesbekendtgørelsens listepunkt 6.5.b.

Det samlede oplag af biogas på Vesthimmerland Biogas A/S er opgjort i miljøgodkendelsen fra 5. marts 2019. Dette oplag ændres ikke som følge af de ønskede ændringer på anlægget. Det samlede gasvolumen vil derfor stadig være på 9.182 m³ inklusive 2.500 m³ buffer. Anlægget er derfor ikke omfattet Risikobekendtgørelsen, da det samlede oplag af biogas er under 10 ton.

Biogasanlægget skal primært behandle "landbrugsbiomasser": Husdyrgødning, halm, efterafgrøder og energiafgrøder mm. Hovedparten af biomasserne leveres fra ejerkredsens egne produktioner. Landbrugsbiomasserne suppleres med nogle organiske restprodukter, herunder animalsk affald og KOD. Andelen af animalsk affald øges fra 20.000 tons til 35.000 tons om året.

Efter afgang bringes den afgassede biomasse retur til landbrugene som gødning ("returgylle"). Returgyllen anvendes i henhold til den enhver tid gældende gødningslovgivning.

Virksomheden er efter tillægget stadig omfattet af listepunkterne 5.3.b.i, og 6.5,b jf. bilag 1 godkendelsesbekendtgørelsen.

I tillægget til miljøgodkendelsen er der stillet supplerende vilkår til virksomhedens miljøgodkendelse af 5. marts 2019 og tillægget af 4.marts 2020. Som udgangspunkt er vilkårene i den eksisterende miljøgodkendelse og tillæg nr. 1 af 4. marts 2020 gældende for virksomhedens samlede aktiviteter sammen med de vilkår og ændringer til vilkår, der fremgår af dette tillæg til miljøgodkendelse.

Som grundlag for behandling af ansøgningen er der indgået følgende materiale:

- Lokalplan og kommuneplantillæg endelig vedtaget i februar 2019 med tilhørende Miljøvurdering fra november 2018.
- Landzonetilladelse af 18. december 2019 til nedsivningsbassin.
- Landzonetilladelse af 25. maj 2020 til ståltank.
- Miljøkonsekvensrapport fra november 2018.
- Ansøgning om tillæg til miljøgodkendelse, modtaget den 11. august 2019.
- VVM-screeningsafgørelse af 5. marts 2019 af mindre tekniske ændringer af anlægget i forhold til det projekt, som er behandlet i Miljøkonsekvensrapporten.
- VVM-screeningsafgørelse af 4. marts 2020 af de ansøgte ændringer i forbindelse med tillæg nr. 1 til miljøgodkendelsen af 4. marts 2020.
- VVM-screeningsafgørelse af 12. oktober 2020 af de ansøgte ændringer i forbindelse med dette tillæg til miljøgodkendelse.

Der er med denne miljøgodkendelse ikke taget stilling til eventuel godkendelse efter anden lovgivning – for eksempel byggelov, arbejdsmiljølov eller nødvendige tilladelser fra Fødevarestyrelsen.

Vilkår

5.3b.i og 6.5b

Generelt

1. Vilkår i miljøgodkendelsen af 5. marts 2019 samt tillæg nr. 1 af 4. marts 2020 er som udgangspunkt gældende for alle virksomhedens aktiviteter. Disse vilkår suppleres med vilkår i dette tillæg til miljøgodkendelse samt de ændringer der fremgår af dette tillæg til miljøgodkendelsen.

Indretning og drift

2. Virksomheden må kun modtage animalsk biomasse fra køretøjer med tank, lukket container eller via lukket rørsystem.
3. Der skal på virksomheden foreligge driftsinstruktioner, der beskriver:
 - hvordan personalet skal forholde sig i forbindelse med modtagelse og håndtering af animalsk biomasse.
4. Virksomheden må behandle maksimalt 275.000 tons biomasse årligt, heraf må maksimalt 35.000 tons/ år (96 t/dg) være animalsk affald til forbehandlingsanlægget. Partikelstørrelsen på det animalske affald må max være 12 mm ved tilførsel til hygiejniseringsanlægget. Med dette vilkår ophæves vilkår 22 i tillæg af 4. marts 2020 til miljøgodkendelse af 5. marts 2019.
5. Forbehandlingsanlægget skal placeres i en af de eksisterende bygninger på anlægget. Bygningen skal indrettes således, at der er en vedvarende indadgående luftstrøm, med henblik på, at forebygge emission af lugt til omgivelserne.
6. Aflæsning af animalsk affald til forbehandlingsanlægget skal foregå i en lukket hal. Aflæsningen af animalsk affald skal foregå, således at der ikke sprøjter biomasse ud af den beholder, hvor forbehandlingen/neddelingen af det animalske affald skal foregå. Alle porte, døre og vinduer skal være lukkede i modtagehallen, mens der pågår aflæsning af det animalske affald, og mens der sker forbehandling af det animalske affald.
7. Bygningen, hvor forbehandlingsanlægget placeres og det animalske affald modtages skal være ventileret med udsug, der indrettes og tilpasses aktiviteten i hallen. Udsugning fra bygningen skal føres til luftrensningsanlægget. Ventilationsanlægget fra bygningen med forbehandlingsanlægget og modtagning af det animalske affald forsynes med automatisk overvågning med alarm for driftsforstyrrelser.
8. Affaldet må maksimalt opbevares 3 timer i forbehandlingsanlægget inden det ledes via lukket system til opbevaring i ståltank eller alternativt direkte til hygiejnisering. Det animalske affald skal neddeles til en maximal partikelstørrelse på 12 mm inden det forlader neddelingsanlægget.
9. Spildevand der benyttes til evt. rengøring i forbindelse med forbehandlingsanlægget skal ledes til substrattank (indeholdende animalske biprodukter) og herfra undergå hygiejnisering, før det kan benyttes i biogasproduktionen. Det samme gør sig gældende for det spildevand.

Driftsjournal

10. Virksomhedens driftsjournal skal suppleres med oplysninger om:

- Hvornår der modtages animalsk affald og i hvor store mængder.
- Hvornår der registreres alarm i henhold til vilkår 7 og hvorfor der forekommer alarm.
- Virksomheden skal ved alarm redegøre overfor Vesthimmerlands Kommune, hvad virksomheden har foretaget sig for at følge op på alarmerne og hvilke tiltag, der er gennemført for at undgå ny alarm.

Supplerende vilkår i øvrigt

Generelt

11. Tillæg nr. 2 til miljøgodkendelsen af 5. marts 2019 bortfalder, såfremt den ikke er udnyttet inden 2 år efter, at det endelige tillæg er meddelt. Ved endelig tillæg forstås, at eventuelle indgående klager over tillægget er behandlet ved klagenævnet. Godkendelsen bortfalder senest, når driften har været indstillet i 2 år.
12. Indretning og drift skal være i overensstemmelse med det, der er beskrevet i ansøgningen til tillægget, med mindre andet fremgår af den miljøtekniske redegørelse eller af vilkårene.

Bemærkninger til vilkårene

Som udgangspunkt er vilkårene i den eksisterende miljøgodkendelse gældende for virksomhedens samlede aktiviteter sammen med de vilkår og ændringer til vilkår, der fremgår af dette tillæg til miljøgodkendelse.

BAT-konklusionen for affaldsbehandling omfatter ligeledes dette tillæg. Det er vurderet, at de allerede eksisterende BAT-vilkår i miljøgodkendelse af 5. marts 2019 ligeledes dækker aktiviteterne omfattet af dette tillæg til miljøgodkendelse.

Miljøteknisk beskrivelse og vurdering

På baggrund af ansøgningsmateriale er der foretaget en miljøteknisk beskrivelse og vurdering af ændringerne af virksomhedens aktiviteter.

Både den miljøtekniske beskrivelse af ændringerne med tilhørende vurdering er yderligere beskrevet i nedenstående afsnit.

Det er kommunens samlede vurdering, at ændringerne af virksomheden ikke vil medføre væsentlig påvirkning på miljøet, når de anførte vilkår overholdes.

Ikke teknisk resumé

Virksomhedens oplysninger

Vesthimmerland Biogas A/S ønsker at foretage ændringer på eksisterende biogasanlæg på Holmevej 100, 9640 Farsø. Ændringerne består i etablering af en forbehandlingsenhed til neddeling af animalske biprodukter samt forøgelse af nuværende tonnage af animalske biomasser, fra 20.000 til 35.000 ton pr. år.

Vesthimmerland Biogas har ifølge gældende miljøgodkendelse tilladelse til at modtage og behandle op til 20.000 ton animalsk biomasse pr. år med en maksimal partikelstørrelse på 12 mm, hvilket ikke kan imødekomme de lokale slagterivirksomheders behov. Vesthimmerland Biogas søger derfor om tilladelse til at modtage op til 35.000 ton animalske biprodukter pr. år med en partikelstørrelse > 12 mm, samt mulighed for at neddele dette materiale til en partikelstørrelse <12 mm, til anvendelse i produktion af biogas. Ved denne ændring vil anlægget bl.a. kunne være lokale slagterivirksomheder behjælpelige med at aftage affaldsprodukter fra produktionen.

Denne ændring i biomassemodtagelse og behandling af animalsk biprodukt fra 20.000 ton til 35.000 ton pr. år, bevirker ingen ændring af daglige transporter til/fra anlægget. Anlæggets totale tonnage af biomasser ændres ikke ved denne ansøgning, og anlæggets tonnage vil forsat være 275.000 ton biomasse årligt.

De animalske biprodukter leveres til anlægget, via transport i lukkede transport enheder så som, lukkede containere, lukkede tiptrailere og tankvogne. Det animalske materiale aflæsses i et lukket rum under kraftig ventilation, som ledes til rensning i anlæggets luftrensningssystem, igennem et dimensioneret biofilter. Herved vil alt luft fra neddelingen og behandlingen af de animalske biprodukter, renses effektivt før den frigives til omgivelserne.

De ønskede ændringer på Vesthimmerland Biogas bevirker ikke en væsentlig ændring på det genererede lugtaftryk ved omgivelserne. Det nye lugtaftryk er undersøgt ved OML-beregninger, hvorved det kan fastslås, at Vesthimmerland Biogas fortsat vil overholde Miljøstyrelsens vejledende lugtgrænser ved nærmeste naboer samt samlet bebyggelse efter pågældende ændring.

De ønskede ændringer på Vesthimmerland Biogas vil ikke give anledning til yderligere støj fra anlægget. Alle ændringer etableres indendørs, og pågældende elementer driftes kun for lukkede porte.

Anvendelsen af listepunkt 6.5 (anvendelse af animalske biprodukter) medfører, at virksomheden i nudriften er underlagt to forskellige EU-forordninger⁴, som stiller store krav til håndtering og anvendelse af animalske biprodukter. Det indbefatter

⁴ Europa-Parlamentets og Rådets Forordning (EF) nr. 1069/2009 af 21. oktober 2009 om sundhedsbestemmelser for animalske biprodukter og afledte produkter, som ikke er bestemt til konsum, og om ophævelse af Forordning (EF) nr. 1774/2002 (Forordningen om animalske biprodukter).

Samt

godkendelse samt streng kontrol fra Fødevarestyrelsen. Samarbejde med, og grundige kontroller af, Fødevarestyrelsen ligger forud for idriftsættelse, ved godkendelse, samt ved løbende tilsyn.

Ingen af de ansøgte ændringer vil påvirke den fysiske udformning af eksisterende godkendte biogasanlæg, og dermed vil der heller ikke forventes en påvirkning af det visuelle udtryk. Alle bygninger og tanke vil forsat fremstå som det lokalplanlagte anlæg fra marts 2019, samt som beskrevet i de efterfølgende landzonetilladelser (hvh. december 2019 og maj 2020). De ønskede ændringer vil kun bevirke ændringer inde i teknikbygningen, hvorfor det samlede udtryk udefra ikke ændres.

Beskrivelse af ændringerne

Virksomhedens oplysninger

Ændringerne af biogasanlægget Vesthimmerland Biogas A/S består af følgende delelementer:

- Det ansøgte projekt omfatter etablering af en forbehandlingsenhed til animalske biprodukter. Ved etablering af denne forbehandlingsenhed vil anlægget løbende have mulighed for at modtage animalske biprodukter med partikelstørrelse >12 mm. Herved kan Vesthimmerland Biogas servicere de lokale slagterier, som ikke selv har mulighed for neddeling, og afhjælpe disse med bortskaffelse af de genererede biprodukter, som ikke er egnet til konsum.

Forbehandlingsenheden etableres i et afgrænset lukket rum i påfyldningsområdet af den eksisterende teknikbygning. Forbehandlingsenheden vil bestå af en modtageenhed (en tætsluttet containerenhed med hydraulisk låg, specialdesignet til processens formål), hvor i den ankomende leverandører aflæsser biomasserne. Modtageenheden ønskes nedsat i en betonstøbt grav, ca. 3,5 meter under gulv i modtagehallen, således enhedens øvre kant står plan med modtagehallens gulv. Aflæsningen af biomasser sker bag lukkede porte og under kraftig udsug til luftrensningssystemet. Den aflæssede biomasse føres efter aflæsning igennem en neddelingsenhed, som er tilsluttet modtageenheden. Modtageenheden nedgraves, således den er i plan med gulvet. Neddelingsenheden består af en kværn, der kan neddele de modtagne biprodukter i den ønskede partikelstørrelse (<12 mm), som benyttes i biogasproduktionen. Fra neddelingsenheden pumpes den neddelte biomasse til anlæggets ståltank, inden biomasserne hygiejniseres. De neddelte biomasser kan også pumpes direkte til hygiejnisering, såfremt der er behov for dette.

Fra det lukkede rum vil der være punktsug, der leder fortrængningsluften fra forbehandlingsanlægget til rensning i anlæggets biofilter.

- Forøgelse af tonnage af animalsk biprodukt fra de nuværende 20.000 ton pr. år til 35.000 ton pr. år. Anlægget ønsker tilladelse til at kunne modtage og behandle maksimalt 35.000 ton animalsk affald pr. år (96 t/dag) med en partikelstørrelse >12 mm.

Den ønskede tilladelse, vil ikke have nogen indvirkning på den godkendte totaltonnage på 275.000 ton pr. år, som må tilføres og behandles i anlægget. Biomasserne, som omfattes af listepunkt 6.5.b, vil i driften forsat kategoriseres som organiske restprodukter.

De pågældende kat. 3 biomasser behandles, modtages og hygiejniseres forsat efter reglerne i EU's gennemførelsesforordning og biproduktforordningen.

KOMMISSIONENS FORORDNING (EU) Nr. 142/2011, af 25. februar 2011, om gennemførelse af Europa-Parlamentets og Rådets forordning (EF) nr. 1069/2009 om sundhedsbestemmelser for animalske biprodukter og afledte produkter, som ikke er bestemt til konsum, og om gennemførelse af Rådets direktiv 97/78/EF for så vidt angår visse prøver og genstande, der er fritaget for veterinærkontrol ved grænsen som omhandlet i samme direktiv

Den afgassede biomasse vil efter pågældende ændring forsat indeholde mere end 75% husdyrgødning eller afgasset vegetabilsk biomasse (beregnet ud fra tørstofbasis før afgasning), og vil forsat kunne udbringes efter reglerne i husdyrgødningsbekendtgørelsen i henhold til slambekendtgørelsen.⁵

Se bilag 3 for tegningsmateriale.

Med hygiejnisering forstås, at materialet, der anvendes i biogasanlægget, undergår en behandling, der opfylder følgende:

- maksimal partikelstørrelse, inden materialet kommer ind i hygiejniseringsenheden: 6-12 mm (pulp/pumpbar masse).
- minimumstemperatur i alt materiale i hygiejniseringsenheden: 70° C.
- minimumstid i hygiejniseringsenheden uden afbrydelse: 60 minutter eller tilsvarende behandling.

Det animalske organiske restprodukt transporteres til biogasanlægget i lukkede transport enheder så som, lukkede containere, lukkede tiptrailere og tankvogne, og aflæsses direkte i forbehandlingsanlæggets modtagetank, hvorfra det neddeles og derfra pumpes til substrattank 7 og videre til hygiejniseringsenheden eller direkte til hygiejniseringsenheden. Fortrængningsluft fra forbehandlingsenheden ventileres via separate punktsug i det lukkede rum, hvori forbehandlingsanlægget etableres. Herved behandles alt lugt og luft fra transporten, aflæsningen og forbehandlingen af animalske biprodukter i anlæggets biofilter, og renses for ubehagelige lugte inden det ledes ud til omgivelserne.

I anlæggets teknikbygning indrettes et afgrænset lukket rum, ved siden af kedelsektionen, til aflæsning og forbehandling af de animalske biprodukter. Dette afgrænsede rum sikrer, at eventuelt spild af biomasse på området kan bortskaffes i overensstemmelse med EU-lovgivningen (EU 142/2009), med henblik på at undgå risiko for kontaminering. Rummet til aflæsning af de animalske biprodukter, har en separat og afgrænset spildevandshåndtering. Vaskevand fra pågældende område, opsamles i anlæggets substrattank 7, som er koblet på anlægget hygiejniseringsenhed. Herved varmebehandles spildevandet og potentiel kontaminering af anlæggets øvrige biomasser og områder undgås.

Beliggenhed og fysisk planlægning

Biogasanlægget er etableret på Holmevej 100 (Holmevej 98), 9640 Farsø, matrikel nummer 3h, Holme By, Farsø.

Virksomheden er beliggende meget tæt på en større offentlig vej af en god beskaffenhed, som er velegnet til transport af råvarer til anlægget. Området er ligeledes beliggende meget tæt på en MR-station. Området er derudover godt placeret i forhold til, at der er meget stor tilgængelighed af en lang række (landbrugs)biomasser i den umiddelbare nærhed.

Lokalplanen for området er LOKALPLAN NR. 1086 Område til teknisk anlæg, biogasanlæg ved Holmevej, Farsø med tilhørende kommuneplantillæg. Lokalplanområdet er udlagt til drift af biogasanlæg. Lokalplanområdet er på ca. 11,4 ha.

Ændringerne til anlægget er omfattet af lokalplanen samt landzonetilladelserne af 18. december 2019 og 25. maj 2020 til henholdsvis et nedsivningsbassin samt en ståltank.

Kommunens vurdering

Lokalplanen for området er Lokalplan nr. 1086 område til teknisk anlæg, biogasanlæg ved Holmevej, Farsø med tilhørende kommuneplantillæg nr. KP17-214.T.1 for område til opførelse af biogasanlæg ved Holmevej, 9640 Farsø.

Lokalplanområdet er udlagt til drift af anlægget. Lokalplanområdet er på ca. 11,4 ha.

Der er i lokalplanen stillet vilkår til bebyggelsens omfang og placering. Bygningshøjden for anlæggets reaktortanke må ikke overstige 25 meter målt fra færdigbearbejdet terræn.

⁵ " Bekendtgørelse om anvendelse af affald til jordbrugsformål" – BEK nr. 1001 af 27/06/2018

Bygningshøjden for anlæggets eftergasning-, lager-, separations-, udkørsels og fortanke må ikke overstige 16 meter målt fra færdigbearbejdet terræn.

Bygningshøjden for anlæggets øvrige bygningsanlæg må ikke overstige 20 meter målt fra færdigbearbejdet terræn.

Der kan opføres op til 2 skorstene på op til 60 meter målt fra færdigbearbejdet terræn.

Der må terrænreguleres med op til +/- 1 meter.

Det kan konstateres, at anlæggets beliggenhed er i overensstemmelse med gældende kommune- og lokalplan for området.

Området har status som erhvervsområde og udlagt til biogasanlæg.

Biogasanlægget er placeret ca. 2,5 km nordøst for Farsø By og ca. 1,9 km. fra Havbro. Anlægget placeres i landzone.

Biogasanlægget ligger ca. 5 km væk fra nærmeste Natura 2000 område H30, kaldet Lovns Bredning, Hjarbæk Fjord og Skals, Simsted og Nørre Ådal, Skravad Bæk.

Transport til og fra virksomheden vil foregå via Holmevej.

Det vurderes, at ændringerne for biogasanlægget kan opføres indenfor lokalplanens rammer. Ændringerne foregår indenfor de eksisterende bygninger.

Virksomhedens placering fremgår af bilag 2.

Etablering af anlægget

Virksomhedens oplysninger

I forbindelse med ændringer af biogasanlægget etableres delelementerne under normal drift af det eksisterende anlæg.

Ændringerne forventes gennemført i løbet af perioden ultimo 2020 til primo 2021.

Kommunens vurdering

Bygge- og anlægsarbejde forventes begyndt i ultimo 2020 til primo 2021. Det vurderes, at ændringerne vil overholde de rammer, som er udstukket i henhold til lokalplanen for området samt landzonetilladelsen af 18. december 2019 og landzonetilladelse af 25. maj 2020.

Indretning og drift

Virksomhedens oplysninger

Produktionskapacitet

Metanproduktionen på Vesthimmerland Biogas A/S ændres ikke som følge af planlagte ændringer på anlægget.

Hjælpemidler

Der vil blive anvendt samme type og mængde af hjælpemidler på anlægget som ved nudrift.

Beskrivelse af nudrift

Flydende husdyrgødning aflæsses indendørs i anlæggets modtagehal via lukkede rørsystemer, som leder biomassen til anlæggets modtagetank. Efter aflæsning af flydende husdyrgødning fyldes pågældende tankvogn med afgasset biomasse, som køres retur til oplagring og anvendelse hos udvalgte landbrug som gødning.

Fast husdyrgødning aflæsses i stakke indendørs. Vegetabiliske biomasser aflæsses udendørs i åbne plansiloer og overdækkes. Substrater aflæsses via sugestuds direkte i substrattankene.

For at undgå lugtgener ved aflæsning af fast og flydende husdyrgødning, sker af- og pålæsningen for lukkede porte, under kraftig udsugning, hvilket filtreres af det etablerede biofilter.

Pumpbare animalske organiske restprodukter og KOD (partikelstørrelse <12 mm) vil ankomme til biogasanlægget i lukkede tankvogne. Herfra pumpes det flydende biomasseprodukt, via sugestuds (dvs. et lukket system), direkte ind i substrattankene (3 og 6) på anlægget. Biomasserne herfra ledes til anlæggets hygiejniseringsenhed inden det indgår i biogasproduktionen.

Pumpbare animalske restprodukter fra slagterier (partikelstørrelse < 12 mm) aflæsses via sugestuds i anlæggets modtagehal. Biomassen ledes herfra til substrattank 7, hvorfra det ledes til hygiejniseringsenheden inden det indgår i biogasproduktionen.

Fra den indendørs plansilo transporteres den faste biomasse til en indendørs neddeler, som blander de forskellige typer af fast biomasse, herefter snegles det til en af de installerede premixere. Her neddeles biomassen mekanisk og opblandes/fortyndes med gylle fra modtagetanken, således der opnås en pumpbar masse. Herefter føres biomassen med pumper til de primære rådnetaanke/reaktortanke. Rørsystemet opbygges således at en premixer kan føde alle tre reaktortanke i forbindelse med service eller reparation.

Hele indfødningssystemet er placeret i modtagehallen, og er dækket af hallens lugtrensningssystem, som føres til biofiltret. Biomassen pumpes ind i reaktortankene, hvor den primære afgang foregår. Herefter pumpes biomassen til eftergasningstankene, hvor biomassen kan undergå en komplet omsætning inden den pumpes over i lagertankene. Herefter deles biomassestrømmen i to strømme, hvor én strøm føres til separeringsanlægget og den anden føres til udkørseltanken. I separeringsanlægget er det muligt at separere den afgassede biomasse i to fraktioner; en fiberfraktion og en væskefraktion. Fiberfraktionen opbevares i en lukket container til fordeling blandt landmænd, eller recirkulation i reaktortankene. Væskefraktionen pumpes over i en separationstank, hvor den lagres til udkørsel, eller iblandes biomassen i udkørseltanken for at øge pumpbarheden af den afgassede biomasse.

Gashåndtering

De ønskede ændringer på Vesthimmerland Biogas, vil ikke bevirke ændringer på anlæggets gashåndteringsproces. Den producerede gas vil fortsat renses og opgraderes til metan, inden det sendes på gasnettet, som beskrevet i forbindelse med miljøgodkendelsen for anlægget.

Beskrivelse af drift efter ændringer

Driften vil kun have få ændringer i forhold til den hidtil godkendte.

Godkendelsen af tillæg til listepunkt 6.5 medfører at biogasanlægget får tilladelse til at udnytte deres biomasseplan til fulde ved at kunne modtage og forbehandle animalske biprodukter (partikelstørrelse > 12 mm), hvorved virksomheden bl.a. vil være i stand til at kunne afhjælpe lokale fødevarer virksomheder med at bortskaffe og udnytte de produkter, som ikke er egnede til konsum.

De animalske organiske restprodukter vil ankomme til biogasanlægget i lukkede transport enheder så som, lukkede containere, lukkede tiptrailere og tankvogne. Den ansøgte forbehandlingsenhed etableres i et afgrænset lukket rum i den eksisterende teknikbygning. Her vil transportenhederne køre ind og aflæsse materialet i forbehandlingsenheden for lukkede porte under kraftig udsug til anlæggets luftrensningssystem. Efter forbehandlingsanlægget ledes det nu neddelte materiale til anlæggets substrattank 7 og videre til hygiejniseringsenheden, det er også muligt for anlægget at pumpe materialet direkte til hygiejniseringsenheden efter neddelingen.

Fortrængningsluft⁶ fra forbehandlingsenheden under aflæsning vil blive afledt til teknikbygningens luftrensesystem. Lugtgener fra aflæsning af animalske biprodukter vil derfor være yderst begrænsede, da aflæsningen foregår for lukkede porte under kraftig ventilation.

Ved tilførsel af animalske biprodukter, er det et krav fra EU's Gennemførelsesforordning (142/2011) og Biproduktforordning (1069/2009), at produkterne hygiejniseres, via anlæggets hygiejniseringsenhed, inden det tilføres til processen. Hygiejniseringsenheden sammen med anlæggets SRO-system sikrer, at produktet opbevares ved 70°C i minimum 60 minutter. De animalske biprodukter opbevares i substrattanke, som via rørføring er koblet til anlæggets hygiejniseringsenhed, placeret i teknikbygningen. Substrattankene er koblet til teknikbygningens lugtrensningssystem, og renses for lugtende stoffer inden det frigives til omgivelserne. Fra hygiejniseringsenheden pumpes de animalske biprodukter til anlæggets efterafgasnings-tanke, hvor det hjælper til en bedre omsætning af de svært omsættelige biomasser.

Rummet til aflæsning af de animalske biprodukter, har en separat og afgrænset spildevandshåndtering. Vaskevand fra pågældende område, opsamles i anlæggets substrattank 7, som er koblet på anlægget hygiejniseringsenhed. Herved varmebehandles spildevandet og potentiel kontaminering af anlæggets øvrige biomasser og områder undgås.

Driftstid/ansatte

Virksomhedens oplysninger

Der sker ingen ændringer af driftstiden eller antallet af ansatte.

Kommunens vurdering

Det vurderes ikke, at ændringerne betyder ændringer af driftstiden eller antallet af ansatte.

Råvarer, hjælpestoffer, energi og vand

Virksomhedens oplysninger

Hjælpestoffer

Der vil blive anvendt samme type og mængde af hjælpestoffer på anlægget som ved nudrift.

Godkendelse af tillæg til listepunkt 6.5.b medfører mulighed for, at anlægget kan modtage og forbehandle animalske biprodukter til anvendelse i biogasprocessen.

Kommunens vurdering

Totalmængden af biomassen til anlægget ændres ikke. Ændringen foretages i forhold til forholdet omkring organiske restprodukter, i det andelen af animalske restprodukter øges til max. 35.000 t/år svarende til 96 t/døgn. Hvis den afgassede biomasse stadig indeholder mere end 75 % husdyrgødning (beregnet ud fra tørstofbasis før afgasning) skal den i henhold til slambekendtgørelsen udbringes efter reglerne i husdyrgødningsbekendtgørelsen.

⁶ Luften som befinder sig i den tomme forbehandlingsenhed, som fortrænges ved tilførsel af ny biomasse.

Virksomheden har i ansøgningen om tillæg oplyst, at andelen af husdyrgødning efter ændringerne fortsat vil være mindst 75 %. Der er stillet krav til håndteringen af animalsk affald mv. i tillæg til miljøgodkendelsen.

Biogasanlæggets forbrug af råvarer giver ikke anledning til yderligere bemærkninger.

Støj, lavfrekvent støj, infralyd og vibrationer

Virksomhedens oplysninger

I anlægsfasen

Af hensyn til naboer vil støjende anlægsaktiviteter i forbindelse med etablering af forbehandlingsenheden foregå inden for almindelig arbejdstid på hverdage. I anlægsfasen kan der forekomme flere transporter en vanligt. For anlægsarbejdet må det dog forventes, at der lejlighedsvis kan forekomme støjniveauer, der overstiger de gældende grænseværdier. Anlægsaktiviteter vil være af en midlertidig karakter. Etablering af forbehandlingsenheden vurderes at have en varighed på ca. to-tre måneder.

I drift

Det vurderes at driften af forbehandlingsenheden ikke vil medføre øget støj til omgivelserne. Forbehandlingsenheden placeres indendørs og der vil ikke ske en forøgelse i transporter i forbindelse med driften af heraf. Det vurderes, at udbygningen af anlægget ikke vil give yderligere støjbelastning end det nuværende anlæg, der overholder støjgrænserne beskrevet i eksisterende miljøgodkendelse.

Kommunens vurdering

Vesthimmerlands Kommune vurderer ikke, at ændringerne ved anlægget vil betyde, at omgivelserne vil blive udsat for væsentlig øget støjpåvirkning. Antallet af transporter og antallet af afkast fra anlægget vil ikke ændres. Det vurderes ikke, at ændringerne medfører, at der skal stilles yderligere vilkår til støj til anlægget ud over dem, der findes i miljøgodkendelsen af 5. marts 2019. Der er her stillet krav om, at der foretages en støjberegning, der dokumenterer, at anlægget overholder støjgrænserne. Støjberegningen vil blive foretaget, når anlægget er i fuld drift omkring 1. februar 2021.

Luft og lugt

Virksomhedens oplysninger

Ved normal drift vil biogasanlægget ikke give anledning til væsentlige lugtgener i lokalområdet. På biogasanlægget findes både punktkilder samt diffuse kilder, som begge bidrager med lugt. Alle anlæggets procestanke er tilsluttet gassystemet, og lugte herfra vil således blive i gassen indtil denne opgraderes.

Tilførslen af biomasser under tillæg til listepunkt 6.5.b (animalske biprodukter), vil erfaringsmæssigt og i sig selv, ikke medfører større lugtkoncentrationer eller give anledning til andre typer luftemissioner end det der afstedkommer fra biomasser under listepunkt 5.3.b.i. Ventilationsluften fra det lukkede rum hvori forbehandlingsenheden etableres kobles til det eksisterende lugtrensningssystem i anlæggets teknikbygning. Ventilationsluft fra dette lokale vil bidrage til ca. 11% merpåvirkning af anlæggets biofilter, denne forøgelse er indregnet i den nye OML-beregning for anlægget. Det ses via OML-beregningerne (figur 1), at Vesthimmerland Biogas efter pågældende ændring fortsat vil kunne efterleve Miljøstyrelsen lugtkrav med en vis margen.

Punktkilderne i lugtberegningen er hhv. biofilteret og kedelanlæggene, hvor biofiltret er lugtcentrum for lugtberegningerne for Vesthimmerland Biogas. Til lugtberegningerne er alle kilder indregnet med fuld drift samtidig, hvilket giver det maksimale lugtbidrag. Nedenfor ses den grafiske lugtrepræsentation af lugtpåvirkningen fra Vesthimmerland Biogas efter de ansøgte ændringer.



Figur 1: Grafisk repræsentation af lugtpåvirkningen efter ønskede ændring, i henhold til lugtkrav fra Miljøstyrelsen lugtvejledning. Den mørkeblå graf repræsenterer afstanden fra Vesthimmerland Biogas, hvorved lugtkoncentrationen er mindre end eller lig med 5 LE/m^3 . Den lyseblå graf repræsenterer afstanden, hvorved lugtkoncentrationen er mindre end eller lig med 10 LE/m^3 . Det ses at lugtkoncentrationen på 5 LE/m^3 ikke berører nærmeste naboer (beboelse) omkring biogasanlægget.

Ændringerne af anlægget vurderes ikke at give anledning til væsentligt øget lugtpåvirkning. Gældende grænseværdier for lugtpåvirkning overholdes både ved nærmeste nabo samt for samlet bebyggelse, jf. Miljøstyrelsens lugtvejledning.

Kommunens vurdering

Virksomheden har med ansøgningen ved OML-beregninger redegjort for virksomhedens lugtbidrag.

Vesthimmerlands Kommune har for at minimere risikoen for lugtgener ved håndtering af animalsk affald stillet vilkår om følgende:

- Forbehandlingsanlægget skal placeres i en af de eksisterende bygninger på anlægget. Bygningen skal indrettes således, at der er en vedvarende indadgående luftstrøm, med henblik på, at forebygge emission af lugt til omgivelserne.
- Aflæsning af animalsk affald til forbehandlingsanlægget skal foregå i en lukket hal. Aflæsningen af animalsk affald skal foregå, således at der ikke sprøjter biomasse ud af den beholder, hvor forbehandlingen/neddelingen af det animalske affald skal foregå. Alle porte, døre og vinduer skal være lukkede i modtagehallen, mens der pågår aflæsning af det animalske affald, og mens der sker forbehandling af det animalske affald.
- Bygningen, hvor forbehandlingsanlægget placeres og det animalske affald modtages skal være ventileret med udsug, der indrettes og tilpasses aktiviteten i hallen. Udsugning fra bygningen skal føres til luftrensningsanlægget. Ventilationsanlægget fra bygningen med forbehandlingsanlægget og modtagning af det animalske affald forsynes med automatisk overvågning med alarm for driftsforstyrrelser.
- Affaldet må maksimalt opbevares 2 timer i forbehandlingsanlægget inden det ledes via lukket system til opbevaring i ståltank eller alternativt direkte til hygiejnisering. Det animalske affald skal neddeles til en maximal partikelstørrelse på 12 mm inden det forlader neddelingsanlægget.

Det vurderes, at driften af virksomheden, med de beskrevne ændringer ikke vil give anledning til væsentlige lugtgener eller problemer med overholdelse af de allerede fastsatte emissionsgrænser og B-værdier.

Affald

Virksomhedens oplysninger

Biogasanlægget producerer meget små mængder affald, herunder renovationsaffald, svarende til en almindelig husholdning.

Herudover producerer anlægget "afgasset biomasse", som et affaldsprodukt fra produktionen af biogas. Den afgassede biomasse returneres til udvalgte/involverede landbrug i nærområdet. Den afgassede biomasse kan udsprede på landbrugsjord under reglerne for Husdyrgødningsbekendtgørelsen. Efter tilføjelsen af tillæg til listepunkt 6.5.b til anlæggets miljøgodkendelse, vil anlægget stadig kunne producere afgasset biomasse, som kan udsprede efter husdyrbekendtgørelsen, idet tilførslen af råvarer til processen til stadighed overstiger 75% landbrugsbiomasser beregnet på baggrund af pct. tørstof.

Kommunens vurdering

Affaldshåndteringen på biogasanlægget vurderes at være i overensstemmelse med godkendelsens krav og gældende lovgivning. Det vurderes, at Vesthimmerlands Kommunes affaldsregulativer vil kunne overholdes. Affaldshåndteringen giver ikke anledning til yderligere bemærkninger.

Jordforurening og grundvand

Virksomhedens oplysninger

Det vurderes, at grundvandssænkning ikke bliver nødvendig i forbindelse med etablering af forbeholdningsenheden.

Overfladevand på befæstede arealer opsamles i hhv. nedsivningsbassin, opsamlingstank eller substrattanke afhængig af oprindelsessted. Overfladevand som genereres på ubefæstede arealer (rent overfladevand) nedsives lokalt.

Kommunens vurdering

Vesthimmerlands Kommune vurderer ikke, at de ønskede ændringer vil betyde, at der skal stilles yderligere vilkår til virksomheden.

Det vurderes ikke, at der er knyttet væsentlig risiko for forurening af jord og grundvand til drift af biogasanlægget ved overholdelse af de i miljøgodkendelsen stillede vilkår.

Overjordiske tanke

Der etableres ikke ekstra tanke i forbindelse med ændringerne

Spildevand

Virksomhedens oplysninger

Der frembringes ikke processpildevand fra aktiviteterne til afledning, spildevandet udnyttes i produktionen. Overfladevand fra belastede arealer ledes til eksisterende opsamlingstank på anlægget og anvendes i biogasanlægget eller udsprinkles.

Der er etableret et bassin til opsamling og nedsivning af rent overfladevand fra befæstede arealer på anlægget. Det opsamlede overfladevand fra rene arealer, vil fra nedsivningsbassinet ledes til anlæggets vandtank hvorved det ligeledes kan indgå i anlæggets processer. Alternativt vil det opsamlede vand i nedsivningsbassinet nedsives eller ledes til udsprinkling på omkringliggende landbrugsjord. Udsprinkling af overfladevand fra bassinet skal også foretages i henhold til husdyrbekendtgørelsen.

Vand opsamlet fra området, hvor biomasser under listepunkt 6.5.b håndteres, ledes til anlæggets substrattank 7, hvorfra vandet, sammen med den pågældende biomasse, hygiejniseres. Denne adskilte overfladevand/spildevandshåndtering har til formål at begrænse risikoen for kontaminering i henhold til EU's lovgivning (1069/2011 og 142/2009).

Kommunens vurdering

Med baggrund i ovenstående er det kommunens vurdering, at virksomhedens spildevand og overfladevand kan bortledes og bruges i produktionen uden miljømæssig risiko, så længe miljøgodkendelsens vilkår og Fødevarestyrelsens tilladelser overholdes.

Bedst tilgængelige teknik

Virksomhedens oplysninger

Det eksisterende anlæg er bygget i henhold til den Bedst Tilgængelige Teknologi (BAT). Den påtænkte ændring på anlægget etableres ligeledes i henhold til BAT. Gennemgang af relevante BAT noter findes i bilag 3 i virksomhedens ansøgning.

Vesthimmerlands Kommunes vurdering

Det er Vesthimmerlands Kommunes vurdering, at der i den eksisterende miljøgodkendelse er indarbejdet nødvendige BAT vilkår, som ligeledes er gældende for dette tillæg til virksomhedens produktion.

Risiko

Virksomhedens oplysninger

Virksomheden er ikke omfattet af risikobekendtgørelsen⁷.

Det samlede oplag af biogas på Vesthimmerland Biogas A/S er opgjort i miljøgodkendelsen fra marts 2019, med efterfølgende tillæg. Dette oplag ændres ikke som følge af de ønskede ændringer på anlægget. Det samlede gasvolumen vil derfor stadig være på 9.182 m³ inklusive 2.500 m³ buffer. Anlægget er derfor ikke omfattet af risikobekendtgørelsen, da det samlede oplag af biogas er under 10 ton.

Kommunens vurdering

Det er oplyst, at biogasanlægget vil indrettes således, at det maksimalt vil rumme en mængde af gas på lige under tærskelværdien på 10 tons, som er grænseværdien for om anlægget er omfattet af risikobekendtgørelsen. Der stilles vilkår i miljøgodkendelsen af 5. marts 2019 om, at mængden af biogas på anlægget ikke må overstige 9.182 m³.

⁷ Bekendtgørelse om kontrol med risikoen for større uheld med farlige stoffer, BEK nr. 372 af 25. april 2016

Egenkontrol

Virksomhedens oplysninger

Der er ikke indsendt yderligere forslag til egenkontrol.

Kommunens vurdering

Det er Vesthimmerlands Kommunes vurdering, at virksomhedens tidligere oplæg til egenkontrol stemmer godt overens med de krav der er til egenkontrol i standardvilkårene og det vil ligeledes være en stor del af det miljøledelsessystem, der skal være indført senest den 1. januar 2021 i henhold til BAT-vilkår.

Tillægget er tilføjet de af Vesthimmerlands Kommune vurderede nødvendige egenkontrol vilkår.

VOC

Virksomheden er ikke omfattet af VOC-bekendtgørelsen⁸.

Mulige driftsforstyrrelser eller uheld

Kommunens vurdering

Virksomheden har i forbindelse med ansøgning om miljøgodkendelse samt ved ansøgning om dette tillæg til miljøgodkendelse redegjort for mulige driftsforstyrrelser samt håndteringen heraf.

Det er kommunens vurdering, at de væsentligste driftsforstyrrelser og uheld i forbindelse med virksomhedens drift er identificeret i det materiale, der ligger til grund for miljøgodkendelsen af 5. marts 2019. Det er desuden kommunens vurdering, at håndtering af potentielt miljø- og sundhedsmæssige stoffer samt driftsforstyrrelser og uheld kan sikres med udarbejdelsen af en beredskabsplan som et led i virksomhedens miljøledelsessystem.

Virksomhedens relationer til Miljøbeskyttelseslovens §§ 34 og 40a

Kommunens vurdering

Af miljøbeskyttelseslovens § 34 stk. 4 fremgår det indirekte, at der i forbindelse med miljøgodkendelse af en virksomhed skal foreligge oplysninger om virksomhedens ejerforhold, bestyrelse og daglige ledelse, så miljømyndighederne kan vurdere, om nogle af disse personer er omfattet af lovens § 40 a, der omhandler kriterier for tilbagekaldelse af meddelt godkendelse, nægtelse af godkendelse og fastsættelse af særlige vilkår om sikkerhedsstillelse.

Det er i lovens § 40 b. stk. 1 anført, at miljø- og energiministeren opretter et miljøansvarlighedsregister over de personer og selskaber m.v., der er omfattet af § 40 a.

Da ingen i virksomhedens ledelse er anført i dette register, kan der meddeles godkendelse uden særlige vilkår om sikkerhedsstillelse.

⁸ Bekendtgørelse om anlæg og aktiviteter, hvor der bruges organiske opløsningsmidler i visse aktiviteter, BEK nr.1491 af 7. december 2015

Internationale naturbeskyttelsesområder (Natura 2000) og beskyttede arter

Vesthimmerlands Kommune har vurderet, at projektet ikke påvirker de nærmeste Natura 2000-område nr. H30, kaldet Lovns Bredning, Hjarbæk Fjord og Skals, Simsted og Nørre Ådal, Skravad Bæk væsentligt, hvorfor det er vurderet, at der ikke skal udarbejdes en konsekvensvurdering for det ansøgte anlægs påvirkning af ovennævnte Natura 2000 områder. Områderne ligger i en afstand tæt på det ansøgte projekt. Området ligger i en afstand af ca. 5 km til projektet.

Vesthimmerlands Kommune vurderer, at det ansøgte ikke vil medføre nogen påvirkning af arter og naturtyper, der er udpegningsgrundlag for habitatområdet.

Vurdering af Virkninger på Miljøet

Virksomheden er optaget på bilag 1, miljøvurderingsloven.

Der er således udarbejdet en miljøkonsekvensrapport i forbindelse med at miljøgodkendelsen blev givet i 2019.

Vesthimmerlands Kommune har foretaget en VVM-screening af de ønskede ændringer til anlægget efter punkt 13a på bilag 2 til miljøvurderingsloven.

Der er foretaget en screening i henhold til miljøvurderingslovens § 21 og det er vurderet, at de ikke medfører væsentlige skadelige indvirkning på miljøet.

En afgørelse efter § 21 i henhold til miljøvurderingsloven bortfalder, hvis den ikke er udnyttet inden 3 år efter, at den er meddelt eller hvis den ikke har været udnyttet i 3 på hinanden følgende år.

Basistilstandsrapport

Vesthimmerlands Kommune har vurderet, at det ansøgte ikke er omfattet af kravet om udarbejdelse af basistilstandsrapport efter godkendelsesbekendtgørelsens § 14, idet det vurderes, at der ikke frigives relevante farlige stoffer fra det ansøgte.

Vandområdeplaner

Virksomhedens placering er vurderet i forhold til Vandområdeplan 2015 - 2021, Vandområdedistrikt Jylland og Fyn, juni 2016⁹.

Da anlægget ikke vurderes at kunne påvirke overfladevand eller grundvandsressourcen, vurderes virksomhedens placering at være i overensstemmelse med Vandområdeplanens retningslinjer.

Øvrige oplysninger

Andre miljøregler

I øvrigt henvises til, at der findes en række andre miljøregler, som virksomheden er omfattet af - eksempelvis:

⁹ Vandområdeplan 2015 - 2021, Vandområdedistrikt Jylland og Fyn, juni 2016

- Affaldsbekendtgørelsen¹⁰, herunder krav om, at virksomheder der håndtere affald skal registreres i det centrale affaldsregister samt indberette affaldsdata.
- Kommunens regulativ for erhvervsaffald.
- Miljøbeskyttelsesloven, herunder f.eks. pligten til at afværge og forebygge følger af uheld eller driftsforstyrrelser, der medfører væsentlig forurening samt pligten til at informere kommunen herom.

Retsbeskyttelse

Tillægget til miljøgodkendelsen er omfattet af en retsbeskyttelsesperiode fra 8 år fra modtagelse eller ved påklage 8 år fra endelig afgørelse i henhold til miljøbeskyttelseslovens § 41a. Efter de 8 år er tillægget til miljøgodkendelsen stadig gældende.

Da der er tale om en virksomhed omfattet af bilag 1 i godkendelsesbekendtgørelsen skal tillægget til miljøgodkendelsen revurderes når EU-Kommissionen har offentliggjort en BAT-konklusion i EU-Tidende, der vedrører virksomhedens hovedaktivitet.

I særlige tilfælde kan godkendelsens vilkår i henhold til miljøbeskyttelseslovens § 41a dog tages op til revurdering tidligere.

Lovgivning

Tillæg til miljøgodkendelsen er meddelt i henhold til § 33 i miljøbeskyttelsesloven. Reglerne vedrørende miljøgodkendelse fremgår af lovens kapitel 5 samt godkendelsesbekendtgørelsen.

Offentliggørelse

Tillægget til miljøgodkendelsen vil blive annonceret på www.vesthimmerland.dk den 12. oktober 2020. Tillægget er gældende fra samme dato.

Forudgående offentliggørelse

Ansøgning til tillæg til miljøgodkendelsen har været annonceret på hjemmesiden fra den 12. august 2020 til den 7. september 2020 og der blev sendt breve ud til de omkringboende samme dag, som offentliggørelsen er foretaget. Ansøgningen har endvidere været i høring ved Fødevarestyrelsen.

Fødevarestyrelsen høringssvar

Fødevarestyrelsen har sendt følgende bemærkninger:

Fødevarestyrelsen har ingen bemærkninger andet end:

- Virksomheden skal sørge for at have de relevante godkendelser iht Biproductforordningen (forordning 1069/2009).
- Virksomheden er i gang med en godkendelsesprocedure i henhold til biproductforordningen hos Fødevarestyrelsens Veterinærenhed Nord.
- Hvis der er behov for supplerende henvises derfor til Erik Vestergaard exve@fvst.dk

¹⁰ Bekendtgørelse om affald, BEK nr. 224 af 8. marts 2019.

Høringssvar fra øvrige

Der er indkommet 5 høringssvar til ansøgningen om tillæg til miljøgodkendelsen.

Høringssvarene indeholder følgende:

- Bekymring vedr. trafik, herunder trafik i Havbro.
- Ønsker garanti for tilbagekaldelse af godkendelse ved øgede gener.
- Lugtgener fra anlægget.
- Lugtgener fra transport.
- Løbende ændringer og ekstra ansøgninger fra virksomheden, bekymringer for fremtidige ændringer.
- Sundhedsfare ved transport og anvendelse af animalsk affald.

Vesthimmerlands Kommunes bemærkninger til høringssvarene:

Der vil i forbindelse med ansøgning om tillæg til miljøgodkendelsen ikke forekomme mere trafik til og fra anlægget, da der ikke vil ske ændringer af den samlede mængde af biomasseaffald, som tilføres anlægget. Der kan ikke i en miljøgodkendelse stilles vilkår om, hvilke transportveje, der skal anvendes. Det vurderes ikke, at den ansøgte ændring vedr. fordelingen af biomassen vil betyde øget trafik gennem Havbro by set i forhold til det tidligere ansøgte.

Vesthimmerlands Kommune er tilsynsmyndighed på biogasanlægget i henhold til miljøbeskyttelsesloven. Der kan i forbindelse med tilsyn og overtrædelse af vilkår i den tilknyttede miljøgodkendelse ske håndhævelse i henhold til Miljøstyrelsens håndhævelsesvejledning, herunder også forbud mod fortsat drift, hvis det vurderes nødvendigt indtil vilkår igen kan overholdes.

Vesthimmerlands Kommune har i tillæg til miljøgodkendelse stillet skærpede vilkår til håndtering af det animalske affald på anlægget for at minimere risikoen for øget lugtgener. Der er stillet vilkår om følgende:

- Forbehandlingsanlægget skal placeres i en af de eksisterende bygninger på anlægget. Bygningen skal indrettes således, at der er en vedvarende indadgående luftstrøm, med henblik på, at forebygge emission af lugt til omgivelserne.
- Aflæsning af animalsk affald til forbehandlingsanlægget skal foregå i en lukket hal. Aflæsningen af animalsk affald skal foregå, således at der ikke sprøjter biomasse ud af den beholder, hvor forbehandlingen/neddelingen af det animalske affald skal foregå. Alle porte, døre og vinduer skal være lukkede i modtagehallen, mens der pågår aflæsning af det animalske affald, og mens der sker forbehandling af det animalske affald.
- Bygningen, hvor forbehandlingsanlægget placeres og det animalske affald modtages, skal være ventileret med udsug, der indrettes og tilpasses aktiviteten i hallen. Udsugning fra bygningen skal føres til luftrensningsanlægget. Ventilationsanlægget fra bygningen med forbehandlingsanlægget og modtagning af det animalske affald forsynes med automatisk overvågning med alarm for driftsforstyrrelser.
- Affaldet må maksimalt opbevares 2 timer i forbehandlingsanlægget inden det ledes via lukket system til opbevaring i ståltank eller alternativt direkte til hygiejniserings. Det animalske affald skal neddeles til en maksimal partikelstørrelse på 12 mm inden det forlader neddelingsanlægget.

I forbindelse med enhver ansøgning om miljøgodkendelse skal Vesthimmerlands Kommune behandle ansøgningen og i tilfælde af, at det vurderes, at aktiviteten kan overholde de vejledende miljøkrav, udstede en miljøgodkendelse. Dette er under forudsætning af, at den gældende lokalplanlægning (herunder landzonetilladelser) kan overholdes.

Vesthimmerlands Kommune har gennemgået de indkomne høringssvar og inddraget dem i forbindelse med fastsættelse af vilkår i denne miljøgodkendelse, hvor det har været aktuelt.

Flere bemærkninger er omfattet af Fødevarestyrelsens regelsæt, herunder sundhedsfare. Fødevarestyrelsen er myndighed i forhold til overholdelse af EU-lovgivningen, selve modtagelsen og benyttelsen af det animalske affald kræver en veteri-

nærgodkendelse, som udstedes af Fødevarestyrelsen. Transportørerne af affaldet skal ligeledes registreres ved Fødevarestyrelsen. Transportører/transportfirmaer skal ansøge Fødevarestyrelsen om at blive registreret.

Fødevarestyrelsen har oplyst, at affaldet skal transporteres i overdækkede, lukkede og lækagesikrede containere. Transportørerne skal rengøre og desinficere deres køretøjer i det omfang, det er relevant. Transportørerne skal endvidere træffe alle fornødne foranstaltninger til at hindre kontaminering og spredning af sygdomme, der kan overføres til mennesker eller dyr.

Det er Fødevarestyrelsen, der fører tilsyn med at både biogasanlægget og transportørerne overholder reglerne i forhold til forordningen, herunder at transporten sker efter reglerne og at biogasanlægget overholder deres godkendelse fra Fødevarestyrelsen.

Høring af udkast til miljøgodkendelse

Et udkast til miljøgodkendelse har været i høring i perioden fra den 17. september 2020 til den 1. oktober 2020. Udkastet er udsendt direkte til dem, der har anmodet om, at få det i høring samt Fødevarestyrelsen. Her udover er det offentliggjort på Vesthimmerlands Kommunes hjemmeside.

Høringssvar

Fødevarestyrelsen høringssvar

Fødevarestyrelsen har ikke sendt yderligere bemærkninger:

Øvrige høringssvar

Der er indkommet 2 høringssvar til udkastet til tillæg til miljøgodkendelsen.

Der er gjort indsigelse mod følgende:

- Sagsgang og planlægning
- lugtgener

Vesthimmerlands Kommunes bemærkninger til høringssvarene:

Der henvises til Vesthimmerlands Kommunes kommentarer til høringssvarene vedr. ansøgningen.

Tilsynsmyndighed

Vesthimmerlands Kommune er tilsynsmyndighed og har ret til, på et hvert tidspunkt at kontrollere, at ovennævnte vilkår og forudsætninger i miljøgodkendelsen overholdes.

Klagevejledning

Du kan klage over kommunens afgørelse indtil 4 uger efter modtagelsen. Alle, der har væsentlig individuel interesse i sagen, samt en række foreninger og organisationer kan klage.

Klagen indsendes til Miljø- og Fødevareklagenævnet via hjemmesiden Nævnenes Hus <https://naevneneshus.dk/>. Klagen skal være modtaget senest d. **9. november 2020**. Du vil blive orienteret, hvis der er klaget.

Der kan være gebyr på at klage. Reglerne kan du se på hjemmesiden Nævnenes Hus.

Hvis kommunens afgørelse ønskes afprøvet ved en domstol, skal et evt. sagsanlæg i henhold til loven være anlagt inden 6 måneder efter, at afgørelsen er meddelt.

Vi gør opmærksom på, at du, som part i sagen, har ret til fuld aktindsigt.

Underretning

Følgende myndigheder, institutioner og personer er underrettet om denne afgørelse og har modtaget kopi af denne miljøgodkendelse.

Danmarks Naturfredningsforening – dnvesthimmerland-sager@dn.dk og vesthimmerland@dn.dk
Friluftsrådet v. Børge Poulsen, Spættevej 3, 9560 Hadsund - himmerland-aalborg@friluftsradet.dk
Styrelsen for patientsikkerhed – TRNord@stps.dk
Vesthimmerlands Museum – byggesag@vmus.dk
Fødevarestyrelsen – email@fvst.dk
Naboer.

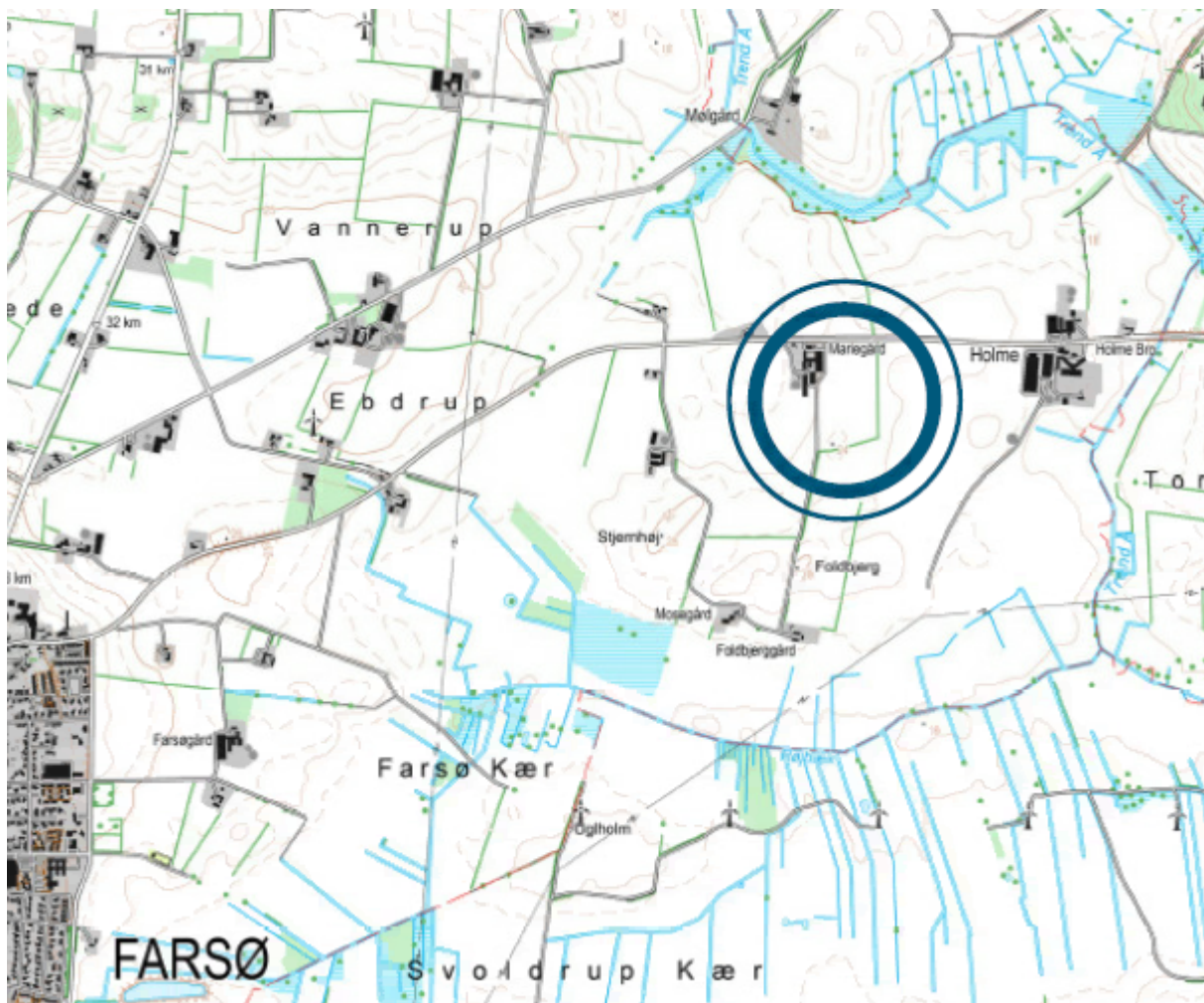
Bilagliste

Bilag 1: Stamoplysninger
Bilag 2: Placering af virksomheden
Bilag 3: Oversigtstegning
Bilag 4: OML-Lugt

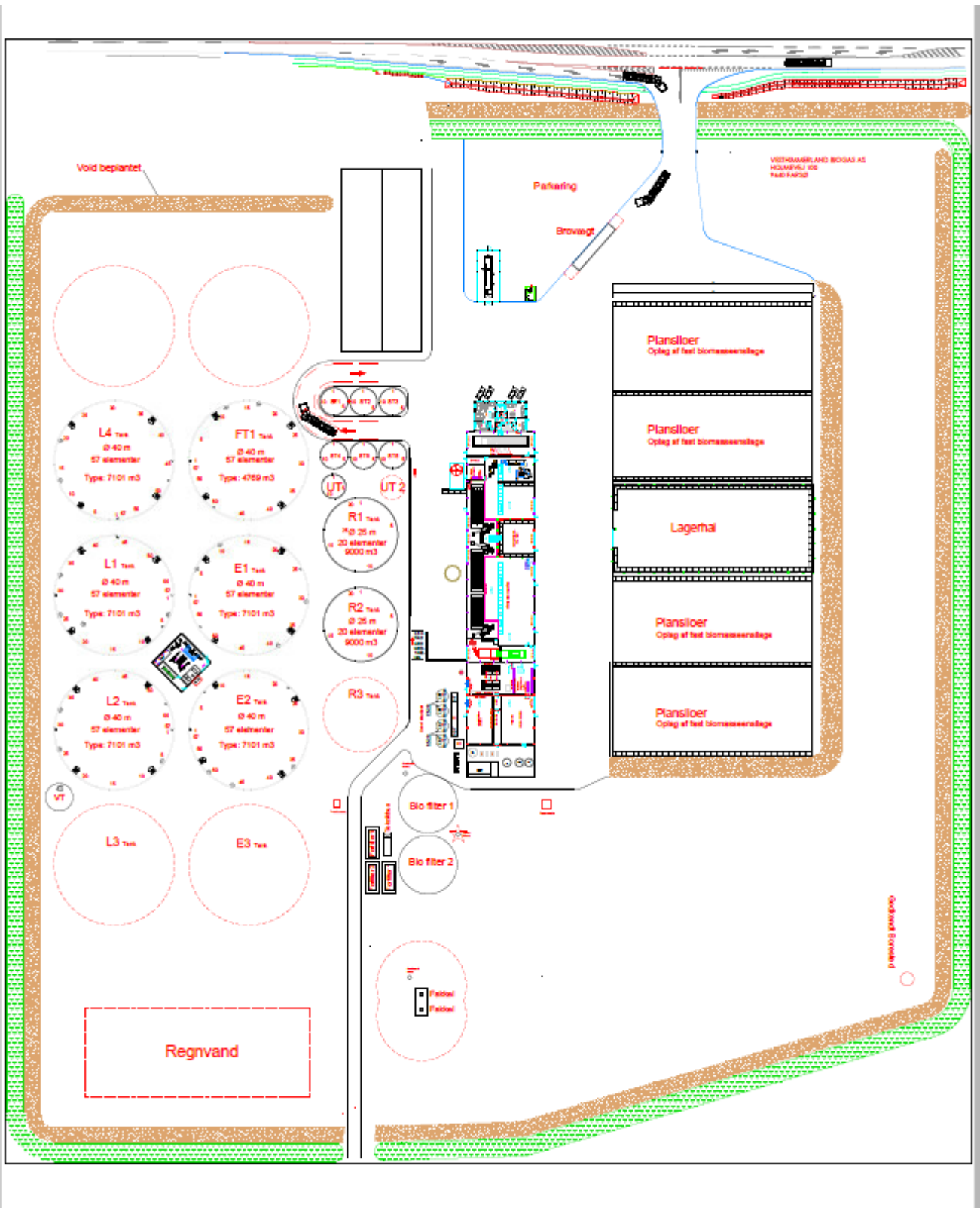
Bilag 1: Stamoplysninger

Virksomhedens art:	Hovedaktivitet: <i>5.3.b.i – Affaldshåndtering. Nyttiggørelse eller en blanding af nyttiggørelse og bortskaffelse af ikke-farligt affald med biologisk behandling. Da den eneste affaldsbehandlingsaktivitet, der finder sted, er anaerob nedbrydning, er kapacitetstærsklen for denne aktivitet 100 tons pr. dag.</i>
	Biaktivitet: <i>6.5, b. - Bortskaffelse eller genanvendelse af dyrekroppe eller animalsk affald, hvor kapaciteten er større end 10 tons/dag til biogasanlæg.</i>
Ansøgers navn:	Vesthimmerland Biogas A/S
Ansøgers adresse:	Holmevej 100, 9640 Farsø
Virksomhedens navn:	Vesthimmerland Biogas A/S
Virksomhedens adresse:	Holmevej 100, 9640 Farsø
Virksomhedens telefonnr.:	40440707
Virksomhedens e-mail:	kontor@vhbiogas.dk
Virksomhedens kontaktperson:	Lasse Buhl Jørgensen / Ditlev Høgh
E-mail, kontaktperson:	kontor@vhbiogas.dk
CVR-nr./P-nr.:	39433982
Matr. nr.:	3h, Holme By, Farsø
Godkendelses- og tilsynsmyndighed:	Vesthimmerlands Kommune, Vestre Boulevard 7 9600 Aars Tlf. 99667000 post@vesthimmerland.dk
Sagsbehandler:	Gitte Østergaard Sørensen goso@vesthimmerland.dk
Kvalitetssikret af:	Stine Utzen Daugaard sud@vesthimmerland.dk
Sags nr.:	09.02.16-P19-20-19
Godkendelse er gældende fra:	12. oktober 2020.

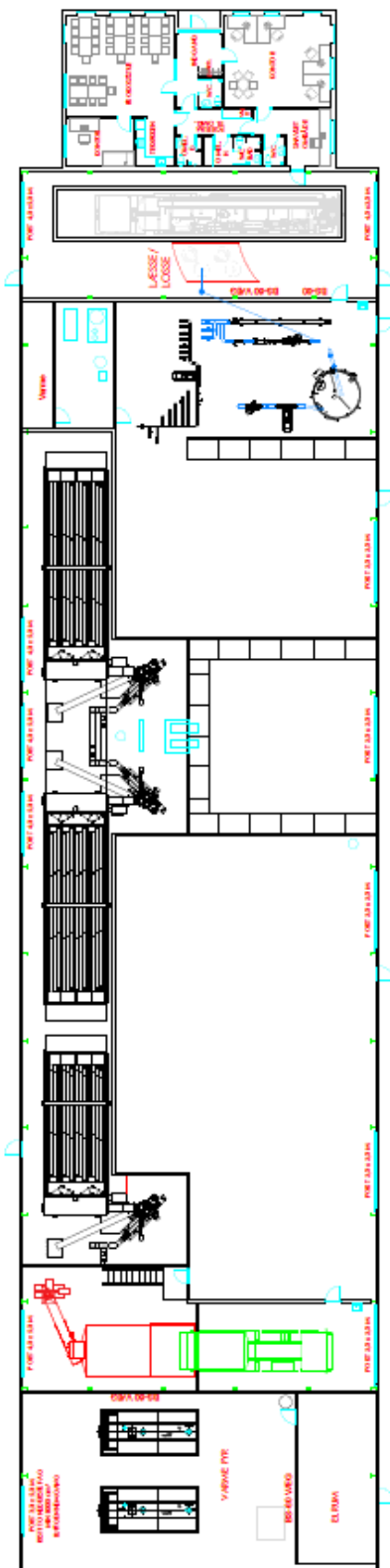
Bilag 2: Placering af virksomheden



Bilag 3: Oversigtstegninger



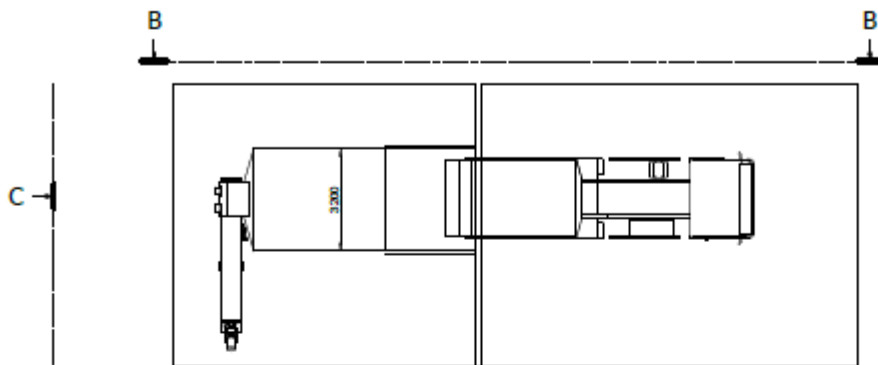
Teknikbygning/Modtagehal



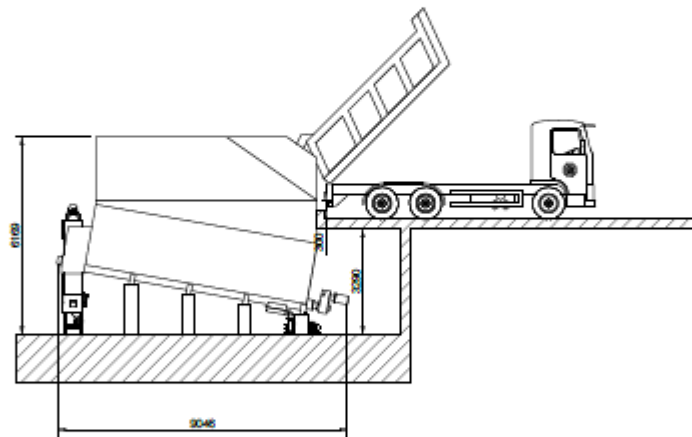
VESTHIMMERLAND BIOGAS AS

LAYOUT TEKNIKBYGNING M.

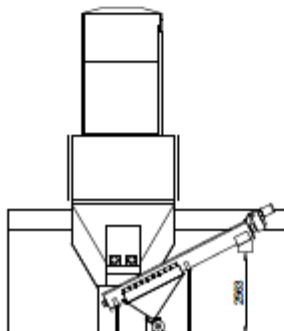
- MODTAGE KAR TIL SLAGTERIAFFALD
- BIGMIX 3



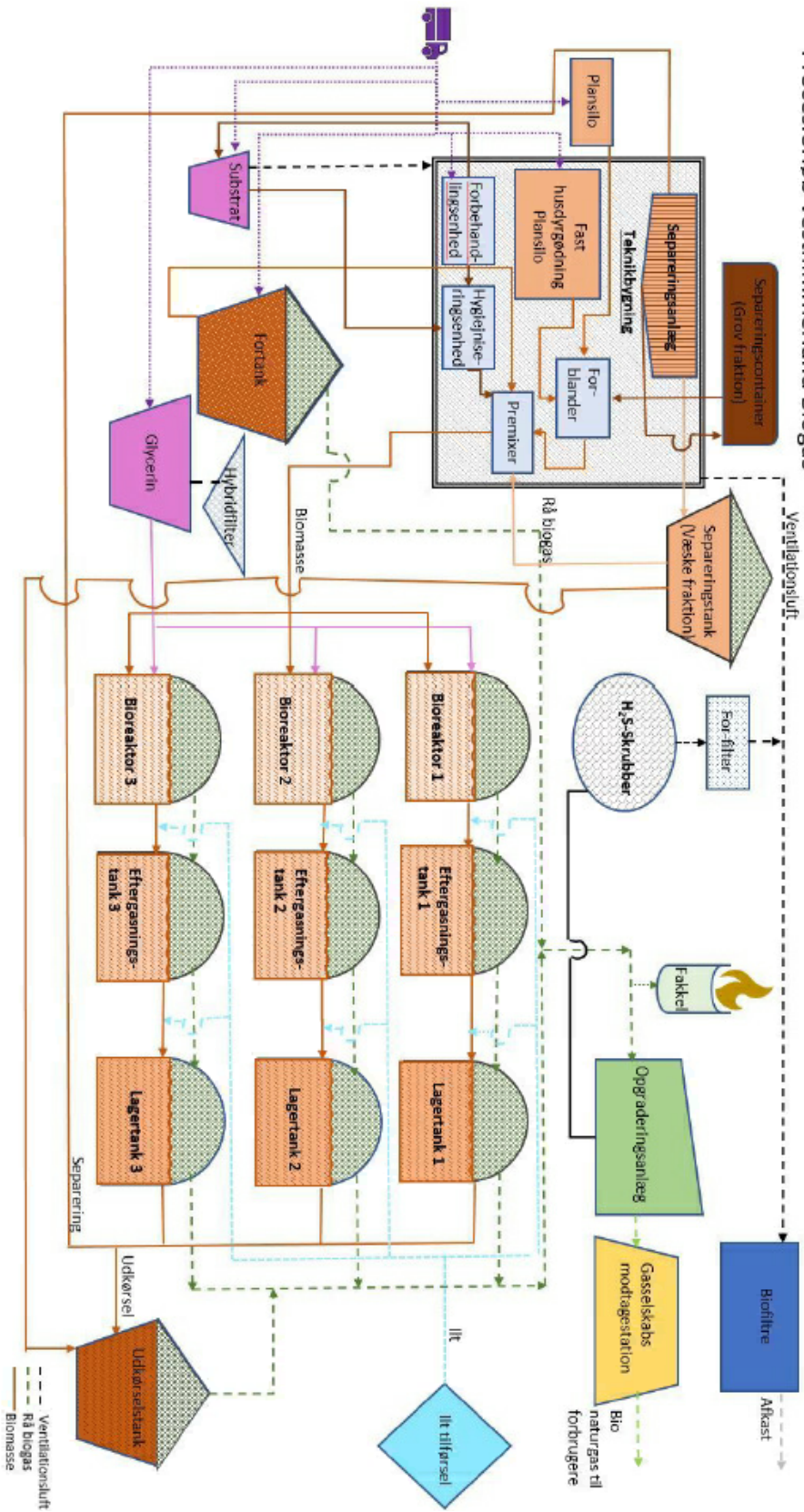
B-B (1 : 100)



C (1 : 100)



Processforløb Vesthimmerland Biogas



Bilag 4: OML-Lugt

Bilag 4: OML - Lugt Tillæg 2 (neddeling af animalske produkter)

Punktkilder

De 3 punktkilder med afkast på biogasanlægget er

- Afkast biofilter (en del af oprindelig OML beregning, dvs. at input hertil er fra oprindelig ansøgning)
- Røggas fra naturgaskedel 1 – (ny)
- Røggas fra naturgaskedel 2 – (ny)

Nulpunktet for alle lugt og emissions beregninger er afkast biofilter som er sat til origo.

Koordinaterne til origo er:

$$(x,y) = (523828; 6293612)$$

De andre to afkast fra naturgaskedler indmåles i forhold til origo.

Udgangsdata er for alle kilder opgivet i LE/m³. Biofilter lugtbidraget er udarbejdet på basis af information fra en biofilter leverandør. For naturgaskedeler er der benyttet målinger fra andre naturgaskedler fra andre anlæg, for så vidt gælder lugtkoncentrationer. Alle disse data er i prøvningsrapporterne opgivet som minutmiddelværdier og skal derfor omregnes ved at gange med $\sqrt{60}$ til timemiddelværdier.

Disse omregnes ved brug af nedenstående formler:

$$\text{Lugtemissionskoncentration} \left(\frac{\text{LE}}{\text{m}^3} \right) * \text{Maksimal luftmængde} \left(\frac{\text{m}^3}{\text{s}} \right) = \text{Lugtbidrag} \left(\frac{\text{LE}}{\text{s}} \right)$$

Lugtbidraget omregnes til OML input i g/s ved at gange med $\sqrt{60}$ og dividere med 10^6 .

$$\text{Lugtbidrag minutmiddel} \left(\frac{\text{LE}}{\text{s}} \right) * \frac{\sqrt{60}}{10^6} = \text{Lugtbidrag timemiddel} \left(\frac{\text{g}}{\text{s}} \right)$$

Omregning:

Biofilter:

Rensning af ventilationsluften fra anlæggets teknikbygning, herunder modtagehal, læsse/losserum samt fortrængningsluft fra substrattankene. Flowet gennem luftrensningenheden er beregnet ud fra luftskiftet i rummene samt rummenes volumen til **17 m³/s**. Input data stammer fra tilsvarende luftrensingsanlæg på lignende anlæg. Fortrængningsluften fra anlæggets substrattanke føres ind biofilteranlægget.

I forbindelse med at anlægget ansøger om neddeling og input af animalske produkter så kan der forventes et øget lugtbidrag fra det afgrænsede rum i modtagehallen. For at vurdere hvor meget dette rum bidrager med er rummets volumen og luftskifte vurderet, og derudover er DLRs lugtkoncentrationer for et modtagerum til slagteriaffald vurderet.

Volumen af rum:	1.050 m ³
Luftskifte:	4 gange pr time
Flow fra rum:	4.200 m ³ /time = 1,17 m ³ /s
DLR middelmiddelværdi:	85.000 OU/ m ³ = 56.667 LE/m ³ .

Dette udgør ca. 11% mere ud af den samlede lugtpåvirkning på anlæggets biofilter.

Udsugning fra dette rum er beregnet til at bidrage med ca. 11% mere lugt til /fra biofilteret end der er beregnet i tidligere lugtberegninger. Derfor opskrives lugtbidraget fra biofilteret i denne lugtberegning med 11%.

Lugtkonc afkast luftrensning = 1.450 LE/m³, omregnes til timemiddel

$$\text{Lugtbidrag timemiddel} = 1.450 \frac{\text{LE}}{\text{m}^3} * 17 \frac{\text{m}^3}{\text{s}} \approx 24.650 \text{ LE/s}$$

$$\text{Lugtbidrag minutmiddel} = 24.650 \frac{\text{LE}}{\text{s}} * \frac{\sqrt{60}}{10^6} = 0,19 \frac{\text{g}}{\text{s}} * 1,11 = 0,2109 \text{ g/s}$$

Naturgaskedel 1:

Naturgaskedlen etableres som varme kilde på anlægget. Kedlen er oprindeligt indregnet en 3 MW kedel med en røggasmængde på 1 m³/s. Den opstillede kedel får en størrelse på 4,25 MW, hvilket betyder at røggasmængden skal justeres op til 1,42 m³/s.

Lugtkonc = 540 LE/m³, angivet som timemiddel

$$\text{Lugtbidrag timemiddel} = 540 \frac{\text{LE}}{\text{m}^3} * 1,42 \frac{\text{m}^3}{\text{s}} = 767 \text{ LE/s}$$

$$\text{Lugtbidrag minutmiddel} = 767 \frac{\text{LE}}{\text{s}} * \frac{\sqrt{60}}{10^6} = 0,0059 \text{ g/s}$$

Naturgaskedel 2:

Naturgaskedel nr 2 bliver identisk med kedel 1. Kedlens røggasvolumen er oplyst til 1,42 m³/s.

Lugtkonc = 540 LE/m³, angivet som timemiddel

$$\text{Lugtbidrag timemiddel} = 540 \frac{\text{LE}}{\text{m}^3} * 1,42 \frac{\text{m}^3}{\text{s}} = 767 \text{ LE/s}$$

$$\text{Lugtbidrag minutmiddel} = 767 \frac{\text{LE}}{\text{s}} * \frac{\sqrt{60}}{10^6} = 0,0059 \text{ g/s}$$

Generelt OML

Alle input er givet og indsat i OML programmet i enheden g/s. Output fra OML kommer således automatisk i µg/m³, som svarer til LE/m³.

Ved beregning i OML programmet har Vesthimmerland Kommune ønsket at beregningen foretages på baggrund af 1-årig vejrdata (Kastrup serie). Dette betyder for vurderingen af resultaterne fra programmet at der skal foretages en konservativ retningstolkning. Dvs. at man forholder sig til modellens resultater ud fra tankegangen "at være på den sikre side". Det betyder at der i alle punkter 360° rundt om kilden i en bestemt afstand vurderes om den højeste værdi overskrider lugtgrænseværdien.

Kilder:

Naturgaskedel:

2 Resultater

2.1 Resultatoversigt

Tabel 2 Resultat for måling af lugtemission på Kedel

Anlæg/afkast:					
Parameter	Enhed	Måling 1	Måling 2	Måling 3	Middelv
Dato	dd-mm-åå	16-02-2017	16-02-2017	16-02-2017	16-02-2017
Måleperiode	tt:mm	10:15 - 10:25	11:00 - 11:10	11:35 - 11:45	-
Produktions- og driftsoplysninger *					
Gasforbrug *	Nm ³ /h	53,9	58,3	78,4	63,5
Luftoverskud (tilhæret værdi) *	h	1,66	1,66	1,66	1,66
Hjælpeparametre					
Temperatur	°C	189	188	202	193
O ₂	Vol % (tør)	8,30	8,30	8,30	8,30
Vanddamp (oplyst eller beregnet)	Vol %	15,0	15,0	15,0	15,0
Volumenstrøm (beregnet)	m ³ (n,t)/h	840	910	1.200	990
Koncentrationer					
Lugt	LE/m ³ (20°F)	620	570	440	540

Samlet oversigt over input til OML:

Afkast	x	y	Vol (m ³ /s)	Q (g/s)	Generel bygningshøjde (m)	Afkasthøjde (m)
Biofilter	0	0	17	0,2109	0	31
Ngas kedel 1	27	48	1,42	0,0059	0	12
Ngas kedel 2	27	49	1,42	0,0059	0	12

Grænseværdier:

	Grænseværdier
	LE/m ³
Enkelte huse	10
Samlet bebyggelse (mere end 6 beboelsesbygninger indenfor en afstand af 200 m)	5



Vesthimmerlands Kommune
Vestre Boulevard 7
9600 Aars
Telefon: 99 66 70 00
www.vesthimmerland.dk
post@vesthimmerland.dk