



- §16b-miljøtilladelse til
Hallegård
Hallemarksvej 3
3700 Rønne

Kolofon:	Bornholms Regionskommune; Maj 2020
Journalnummer:	09.17.21P19-0007
Udarbejdet af:	Center for Regional Udvikling, IT og Sekretariat
Sagsbehandler:	Katrine Høst
Kortbilag:	Geodatastyrelsen

§ 16 b TILLADELSE

til

Hallegård

Hallemarksvej 3, Nyker, 3700 Rønne



Gyldighed

Denne tilladelse meddeles efter § 16 b, stk. 1 i Bekendtgørelse af lov om husdyrbrug og anvendelse af gødning m.v., jf. lovbekendtgørelse nr. 256 af 21. marts 2017 med senere ændringer.

Tilladelsen gælder fra annonceringsdatoen den 13. maj 2020

DATABLAD

Titel:	§ 16 b tilladelse til Hallegård
Tilladelsen omfatter:	Produktion af slagtesvin. Produktionsareal: 1.029 m ² i 3 staldafsnit
Dato for tilladelse:	13. maj 2020
Ejendom/husdyrbrug:	Hallegård, Hallemarksvej 3, Nyker, 3700 Rønne
Matrikelnummer og ejerlav:	12a Nyker m.fl.
Ejendomsnummer:	4000068550
CVR-/P-nummer:	17129104/1001228574
CHR-nummer:	15400
Ansøger og driftsansvarlig:	Emil Hjort Jensen, Hallegård, Hallemarksvej 3, Nyker, 3700 Rønne
Kontaktoplysninger:	Tlf.: 6048 7956; e-mail: emilhjort.jensen@jubii.dk
Ejer af ejendommen:	Henrik Hjort Jensen, Hallegård, Hallemarksvej 3, Nyker, 3700 Rønne
Konsulent:	Kirsten V. Kyndesen, Bornholms Landbrug & Fødevarer, Rønnevej 1, 3720 Aakirkeby
Tilsynsmyndighed:	Bornholms Regionskommune, Center for Regional Udvikling, IT og Sekretariat, Skovløkken 4, Tejn, 3770 Allinge
Kontakt tilsynsmyndighed:	Tlf. 5692 0000; e-mail: byg@brk.dk; Hjemmeside: www.brk.dk

INDHOLDSFORTEGNELSE

Datablad	3
Indholdsfortegnelse	4
1 Ikke-teknisk resumé	6
2 Tilladelsen med vilkår	7
2.1 Afgørelse om tilladelse efter § 16 b, stk. 1	7
2.2 Ansøgning om tilladelse og eksisterende produktion.....	8
2.3 Vilkår for driften	8
2.4 Gyldighed – udnyttelse og bortfald.....	11
2.5 Retsbeskyttelse	11
2.6 Offentlighed	12
2.7 Klagevejledning	12
3 Beliggenhed og planmæssige forhold	14
3.1 Bygninger og faste afstandskrav.....	14
3.2 Bygge- og beskyttelseslinjer og placering i landskabet	17
4 Husdyrproduktion og reststoffer	20
4.1 Husdyrhold og staldanlæg	20
4.2 Produktion, opbevaring og håndtering af husdyrgødning	22
5 Ressourceforbrug	23
5.1 Foder og foderopbevaring	23
5.2 Vand	23
5.3 Energi	24
5.4 Diverse hjælpestoffer	25
6 Reststoffer	26
6.1 Spildevand - herunder restvand og tagvand	26
6.2 Affald	26
7 Gener fra husdyrbruget	28
7.1 Lugt	28
7.2 Støj og rystelser	29
7.3 Støv	30
7.4 Lys.....	31
7.5 Fluer og skadedyr.....	31
7.6 Transport.....	32
8 Ammoniaktab og naturpåvirkning	33
8.1 Ammoniakemission og BAT-krav	33

8.2	Ammoniakdeposition til naturområder.....	34
9	Mulige driftsforstyrrelser og uheld	42
10	Egenkontrol og dokumentation	45
11	Samlet vurdering	46
12	Bilag	47
	Bilagsoversigt:.....	47
	Bilag 1. Anlægstegning med benævnelse af driftsbygninger og placering af gyllerør.....	48
	Bilag 2. Beregning af produktionsarealer	49
	Bilag 3. Modtagne hørings svar og kommunens bemærkninger	50

1 IKKE-TEKNISK RESUMÉ

Emil Hjort Jensen har ansøgt om tilladelse efter § 16 b i husdyrbrugloven til at genoptage produktionen af slagtesvin i de eksisterende staldbygninger på ejendommen Hallegård, Hallemarksvej 3, Nyker, 3700 Rønne.

I 2004 blev der på baggrund af en VVM-screening givet tilladelse til produktion af 6.250 slagtesvin (30-102 kg). Produktionen har forløbet indtil medio 2014, hvorefter staldanlægget har stået ubenyttet.

Der foretages ingen udvendige bygningsændringer i forbindelse med, at produktionen genoptages på Hallegård. Der foretages en delvis renovering af inventar, fodringsanlæg mv. Gulve ændres ikke. Produktionen genoptages ikke i ét af fire staldafsnit.

Husdyrgødningen fra produktionen opbevares i eksisterende gyllebeholder, forbeholder samt gyllekanaler på ejendommen.

Staldene overholder de krævede mindsteafstande til nabobeboelser og beboelsesområder, vandforsyningsanlæg, vandløb og søer, veje, levnedsmiddelvirksomhed, beboelse på ejendommen og naboskel.

I ansøgningen er der foretaget beregninger, der viser, at de krævede lugtgeneafstande mellem staldene og omkringboende er overholdt, og kommunen vurderer på baggrund heraf, at lugt fra staldene ikke vil give væsentlige gener for naboerne. På baggrund af ejendommens beliggenhed og beskrivelsen af driften forventes produktionen desuden ikke at forårsage væsentlige gener for naboer og forbigående i form af støv, støj og rystelser, lys, transport eller forekomst af skadedyr. Det er endvidere kommunens vurdering, at husdyrbrugets brug af ressourcer (herunder foder, energi og vand) samt håndtering af reststoffer (herunder affald og spildevand) ikke vil give anledning til en væsentlig miljøpåvirkning.

I ansøgningen er der foretaget beregninger af den samlede ammoniakudledning fra produktionen og dennes påvirkning af omkringliggende naturområder. Det vurderes, at det ansøgte ikke vil forårsage væsentlig påvirkning af ammoniakfølsomme naturområder i området.

Ammoniakudledningen fra husdyrbruget må ikke overskride et niveau svarende til emissionen ved anvendelse af den bedste tilgængelige teknik (BAT). Den ansøgte husdyrproduktion opfylder dette krav på baggrund af de valgte gulvtyper og teltoverdækning på ejendommens gyllebeholder som ammoniakreducerende teknologi.

I tilladelsen er der redegjort for de miljømæssige konsekvenser af det ansøgte og husdyrbrugets anvendelse af bedste tilgængelige teknik (BAT) med henblik på reduktion af ammoniakudledningen til omgivelserne. Med tilladelsen følger en række vilkår til driften, som sikrer, at husdyrbruget kan drives på stedet uden at påvirke omgivelserne væsentligt.

Samlet set vurderer Bornholms Regionskommune, at indretning og drift af husdyrbruget og håndtering af husdyrgødningen sker i overensstemmelse med gældende regler, og at driften kan foregå uden væsentlig påvirkning af miljøet eller omkringboende, som dette er defineret i husdyrbrugloven. Kommunen vurderer desuden, at projektet ikke vil påvirke eller true arter og naturtyper, der er en del af udpegningsgrundlaget for Natura 2000-områder, eller bilag IV-arter og deres yngle- og rasteområder.

2 TILLADELSEN MED VILKÅR

I dette afsnit beskrives den ansøgte produktion og baggrunden for den meddelte afgørelse om tilladelse med tilhørende vilkår for driften. Desuden beskrives en række juridiske forhold ved tilladelsen, samt hvordan offentligheden har haft indflydelse på projektet og kommunens vurderinger. Til sidst beskrives mulighederne for at klage over afgørelsen.

2.1 Afgørelse om tilladelse efter § 16 b, stk. 1

Bornholms Regionskommune, Center for Regional Udvikling, IT og Sekretariat har vurderet, at der i henhold til de gældende regler¹ kan meddeles tilladelse til den ansøgte genoptagelse af produktionen af slagtesvin på husdyrbruget Hallegård, Hallemarksvej 3, Nyker, 3700 Rønne, matr. nr. 12a Nyker m.fl. Tilladelsen omfatter produktion af slagtesvin i det eksisterende staldanlæg inkl. gødningsopbevaringsanlæg og øvrige driftsbygninger. Det samlede produktionsareal udgør 1.029 m².

Da det ansøgte produktionsareal overstiger 100 m², er projektet omfattet af husdyrbruglovens regler. Ammoniakemissionen fra husdyrbruget beregnes til mindre end 3.500 kg NH₃-N pr. år, og antallet af stipladser til slagtesvin over 30 kg er angivet til mindre end 2.000 (ikke IE-husdyrbrug). Tilladelsen meddeles derfor efter husdyrbruglovens § 16 b, stk. 1.

Tilladelsen er baseret på oplysningerne i ansøgningen, bilag og øvrigt materiale fremsendt af ansøgers konsulent. Der er nærmere redegjort for de vurderinger, der ligger til grund for afgørelsen i den miljøtekniske beskrivelse og vurdering – se de følgende afsnit 3 - 10.

Husdyrbruget skal drives i overensstemmelse med de stillede vilkår i nedenstående Afsnit 2.3 og bestemmelserne i den til enhver tid gældende bekendtgørelse om erhvervsmæssigt dyrehold, husdyrgødning, ensilage m.v. (husdyrgødningsbekendtgørelsen) samt øvrig gældende lovgivning også i de tilfælde, hvor disse regler er skærpende i forhold til denne tilladelse. Vilkårene er gældende fra det tidspunkt, hvor tilladelsen tages i brug, med mindre andet fremgår af tilladelsen.

Da det ansøgte medfører en samlet ammoniakemission på mere end 750 kg NH₃-N pr. år, er der redegjort for og stillet krav til husdyrbrugets anvendelse af den bedste tilgængelige teknik (BAT – Best Available Techniques) til reduktion af ammoniakemissionen.

Bornholms Regionskommune har vurderet de miljømæssige konsekvenser ved den ansøgte slagtesvineproduktion på Hallegård i forhold til den nuværende lovlige produktion på Hallegård (nudrift) og i forhold til husdyrbrugets lovlige drift for 8 år siden.

Bornholms Regionskommune vurderer, at husdyrbruget har truffet de nødvendige foranstaltninger til at forebygge og begrænse forureningen fra husdyrbrugets anlæg. Endvidere vurderer kommunen, at husdyrbruget efter ændringerne kan drives uden væsentlig påvirkning af natur, miljø og landskab, når vilkårene i denne miljøtilladelse og de gældende regler på området overholdes.

¹ Lovbekendtgørelse nr. 256 af 21. marts 2017 om husdyrbrug og anvendelse af gødning m.v. (husdyrbrugloven) med senere ændringer, tilhørende bekendtgørelse nr. 916 af 23. juni 2017 om godkendelse og tilladelse m.v. af husdyrbrug (husdyrgodkendelsesbekendtgørelsen) og bekendtgørelse nr. 760 af 30. juli 2019 om erhvervsmæssigt dyrehold, husdyrgødning, ensilage m.v. (husdyrgødningsbekendtgørelsen). Desuden bekendtgørelse nr. 1595 af 06. december 2018 om udpegning og administration af internationale naturbeskyttelsesområder samt beskyttelse af visse arter (habitatbekendtgørelsen).

2.2 Ansøgning om tilladelse og eksisterende produktion

På ejendommen Hallegård, Hallemarksvej 3, Nyker, 3700 Rønne, matr. nr. 12a Nyker m.fl. ønskes produktionen af slagtesvin genoptaget i de eksisterende stalde. Før opstart vil der blive foretaget en delvis renovering af inventar, fodringsanlæg m.v., men gulvprofilerne ændres ikke. Der foretages ingen udvendige bygningsmæssige ændringer af staldanlægget. Produktionen genoptages ikke i ét af staldafsnittene. Husdyrgødningen er fortsat svinegylle, som opbevares i ejendommens gyllebeholder, forbeholder samt gyllekanaler.

Der forekommer ingen godkendelsespligtige biaktiviteter på ejendommen.

Bornholms Regionskommune, Center for Regional Udvikling, IT og Sekretariat har modtaget ansøgningen om miljøtilladelse til Hallegård gennem Miljøstyrelsens elektroniske ansøgningssystem (www.husdyrgodkendelse.dk) første gang den 28. maj 2018 (skema nr. 204485). Kommunen har efterfølgende modtaget rettelser til ansøgningen - senest den 3. april 2020 - og har afgjort sagen på baggrund af version 6 af ansøgningsskemaet.

Hallegård ejes af Henrik Hjort Jensen, som også har bopæl på ejendommen. Ud over Hallegård ejes Blæsbjerggård (Ellebyvej 7, Nyker, 3700 Rønne). Der er ingen husdyrproduktion på denne ejendom. Svineproduktionen på Hallegård vil blive drevet af Henriks søn, Emil Hjort Jensen, som ligeledes er bosiddende på Hallegård. Produktionen på Hallegård er ikke teknisk, forurenings- eller driftsmæssigt forbundet med andre produktioner og vil blive baseret på indkøbte grise.

Bornholms Regionskommune har i 2004 på baggrund af en VVM-screening givet tilladelse til produktion af 6.250 slagtesvin (30-102 kg) svarende til 180 dyreenheder (DE) efter de dagældende omregningsfaktorer.

Efterfølgende har kommunen den 17. december 2014 givet afslag på en anmeldelse i henhold til husdyrgodkendelsesbekendtgørelsens § 32 om yderligere udnyttelse af produktionsanlægget primært ved øget afgangsvægt for slagtesvinene. Begrundelsen var, at anmeldeordningens afstandskrav på 100 m fra staldanlægget til potentielt ammoniakfølsom skov ikke var opfyldt.

Produktionen som tilladt i 2004 har forløbet indtil medio 2014, hvorefter svineproduktionen er ophørt, og staldanlægget har stået ubenyttet.

Seneste miljøtilsyn på Hallegård er gennemført den 6. december 2010, hvor besætningen blev opgjort til 5.978 slagtesvin (30-107 kg) svarende til 168,48 DE efter omregningsfaktorerne gældende fra 1. august 2010.

2.3 Vilkår for driften

Tilladelsen meddeles på nedenstående vilkår, som der henvises til i de relevante afsnit under "kommunens vurdering" i miljøredegørelsen. Vilkårene er krav, som stilles for at fastholde forudsætningerne for tilladelsen og, som er med til at sikre, at der ikke opstår væsentlig virkning på miljøet eller væsentlige gener.

Husdyrbruget skal altid leve op til de generelle regler for husdyrbrug og håndtering af husdyrgødning fastsat i love og bekendtgørelser, også selv om disse regler måtte være skærpende i forhold til denne godkendelse.

Tilladelsen indeholder desuden vilkår, som skal sikre, at Bornholms Regionskommune holdes informeret om ændringer i ejerforhold eller hvem, der er driftsansvarlig for husdyrbruget. Da kommunen skal vurdere om evt. planer om ændringer på husdyrbruget udløser krav om tillæg til tilladelsen, stilles desuden vilkår om anmeldelse før igangsætning.

2.3.1 Indretning og drift

1. Virksomheden skal placeres, indrettes og drives i overensstemmelse med de oplysninger, der fremgår af den miljøtekniske beskrivelse, og med de ændringer, der fremgår af tilladelsens vilkår.
2. De vilkår, der vedrører driften, skal være kendt af de ansatte, der er beskæftiget med den pågældende del af driften.

3. På tilsynsmyndighedens forlangende skal virksomheden dokumentere overholdelse af denne tilladelses vilkår.

2.3.2 Information om ændringer

4. Ændringer i ejerforhold eller hvem, der er ansvarlig for driften, skal meddeles til tilsynsmyndigheden (Bornholms Regionskommune, Center for Regional Udvikling, IT og Sekretariat) senest 1 måned efter, at ændringen er sket.
5. Drifts-, indretnings- eller bygningsmæssige ændringer, der er relevante i forhold til tilladelsen, skal anmeldes til kommunen inden gennemførelsen. Kommunen vurderer om de aktuelle planer for ændringer/udvidelse kan ske inden for rammerne af denne tilladelse.

2.3.3 Produktionsarealets størrelse i m² staldsystemer, dyretyper (+ evt. teknologi)

6. Husdyrbrugets stalde og produktionsarealer skal indrettes i overensstemmelse med oplysningerne i nedenstående tabel:

Stald	Dyretype	Staldsystem	Produktionsareal (m ²)
Slagtesvinestald 1	Slagtesvin	Produktion genoptages ikke	(149)
Slagtesvinestald 2	Slagtesvin	Delvis fast gulv, 50-75% fast gulv	471
Slagtesvinestald 3	Slagtesvin	Delvis fast gulv, 50-75% fast gulv	489
Syge- og aflastningsstald	Slagtesvin	Delvis fast gulv, 50-75% fast gulv	69

2.3.4 Opbevaringsanlæg til husdyrgødning (gødningstyper og m² overfladeareal)

7. Gødningstype, miljøteknologi og overfladeareal skal være i overensstemmelse med oplysningerne i nedenstående tabel:

Beholder	Gødningstype	Miljøteknologi	Overfladeareal (m ²)
Gyllebeholder 1	Flydende	Ingen	516
Gyllebeholder 2	Flydende	Fast overdækning	133

8. Der skal altid være en opbevaringskapacitet for fast og flydende husdyrgødning på mindst 9 måneder til rådighed for husdyrbruget

2.3.5 Ammoniakreducerende virkemidler (optaget på MST's teknologiliste)

9. Staldene er indrettet med 50-75% fast gulv.
10. Gyllebeholder 2 er overdækket.

2.3.6 Affald

11. Arealerne omkring bygningerne og tilkørselsveje skal holdes ryddelige og fri for affald.
12. Affald skal opbevares og bortskaffes efter Bornholms Affaldsbehandlings affaldsregulativer.
13. Der skal til enhver tid foreligge dokumentation for, at affald bortskaffes miljømæssigt forsvarligt.

2.3.7 Lugt

14. Der skal til stadighed opretholdes en god staldhygiejne. Bygninger, anlæg og omgivelser skal renholdes således, at lugtgener begrænses mest muligt for de omkringboende.
15. Omrøring af husdyrgødning i ejendommens gylletanke må på 1. udbringningsdag tidligst påbegyndes 3 timer før udbringning, og på de efterfølgende udbringningsdage må omrøring tidligst ske 1,5 time før udbringningen påbegyndes.
16. Driften må ikke give anledning til væsentlige lugtgener uden for ejendommens areal. Hvis der efter kommunens vurdering opstår lugtgener, der vurderes at være væsentligt større, end der kan forventes ifølge grundlaget for tilladelsen, kan kommunen meddele påbud om, at der skal gennemføres lugtreducerende tiltag.

2.3.8 Støjklider

17. Virksomhedens bidrag til støjbelastningen i omgivelserne, dvs. al støj fra landbrugsdrift på ejendommens bygningsparcel, må ikke overstige følgende værdier målt ved nabobeboelser eller deres opholdsarealer:

Ugedag	Tidspunkt	Støjniveau, dB(A)	Referencetid
Mandag-fredag	Kl. 07.00-18.00	55	8 timer
Lørdag	Kl. 07.00-14.00	55	7 timer
	Kl. 14.00-18.00	45	4 timer
Søn- og helligdage	Kl. 07.00-18.00	45	8 timer
Alle dage	Kl. 18.00-22.00	45	1 time
	Kl. 22.00-07.00	40	½ time
Spidsværdi	Kl. 22.00-07.00	55	

18. Støjbidraget (bortset fra maksimalværdien) måles som det ækvivalente, konstante, korrigerede støjniveau i dB(A) (re. 20 µPa). Tallene i kolonnen referencetid angiver midlingstiden inden for den pågældende periode.
19. Virksomheden skal for egen regning dokumentere, at støjvilkårene overholdes, hvis tilsynsmyndigheden finder det påkrævet. Dokumentation for overholdelse af støjkravene kan være i form af målinger i husdyrbrugets omgivelser (under fuld drift) eller kildestyrkemålinger ved de enkelte støjkilder kombineret med beregninger efter den fælles nordiske beregningsmodel for industristøj.
20. Kravet om dokumentation af støjforholdene kan højst fremsættes en gang årligt, med mindre den seneste kontrol viser, at grænseværdierne ikke kan overholdes. Støjmålinger skal udføres som beskrevet i Miljøstyrelsens til enhver tid gældende støjberegningsvejledning og foretages i punkter, som forinden aftales med tilsynsmyndigheden. Støjmåling skal udføres af et akkrediteret firma.

2.3.9 2.3.8 Vilkår vedr. støv

21. Driften må ikke medføre væsentlige støvgener uden for husdyrbrugets eget areal

2.3.10 Vilkår vedr. skadedyr

22. Der skal foretages effektiv fluebekæmpelse på ejendommen som minimum i overensstemmelse med de nyeste retningslinjer fra Århus Universitet, Institut for Agroøkologi, der vedligeholder Skadedyrsguiden (www.dpil.dk).

23. Ved eventuelle fluegener hos naboer skal bekæmpelse foretages på tilsynsmyndighedens forlangende og efter en forudgående godkendt plan.
24. Opbevaring af foder skal ske på en sådan måde, at der ikke opstår risiko for tilhold af skadedyr (rotter m.v.). Stalde, lagre og andre anlæg skal holdes i forsvarlig rottesikret stand og rimelig orden for at forhindre gode levemuligheder for rotter. Bekæmpelse af rotter skal ske i henhold til aftale med autoriseret rottebekæmper.

2.3.11 Vilkår vedr. oplag af olie

25. Olie skal opbevares på en sådan måde, at der ikke opstår risiko for forurening.
26. Beholdere til opbevaring af olieprodukter skal stå på et for olie vanskeligt gennemtrængeligt underlag og som minimum være overdækket med et halvtæg.
27. Opbevaring af diesel/fyringsolie i overjordiske tanke skal til enhver tid ske i en typegodkendt beholder, som står overdækket på fast og tæt bund, således at spild kan opsamles, og at der ikke er mulighed for afløb til jord, kloak, overfladevand eller grundvand.
28. Tankning af diesel skal til enhver tid ske på en plads med fast og tæt bund, enten med afløb til olieudskiller eller således, at spild kan opsamles, og at der ikke er mulighed for afløb til jord, kloak, overfladevand eller grundvand.

2.3.12 Uheld og risici

29. Ved driftsuheld, hvor der opstår risiko for forurening af miljøet, er der pligt til øjeblikkeligt at anmelde dette til: 112 eller Bornholms Politi, tlf.: 5690 1448.
30. Der skal foreligge en beredskabsplan for Hallegård, som fortæller, hvornår og hvordan der skal reageres ved uheld, som kan have konsekvenser for det eksterne miljø. Beredskabsplanen skal være tilgængelig for medarbejderne på husdyrbruget og skal opdateres, så oplysningerne i den altid er relevante og retvisende.
31. Ved driftsforstyrrelser og uheld i forbindelse med håndtering af husdyrgødning, som indebærer fare for forurening, skal forskrifterne i beredskabsplanen følges. Den driftsansvarlige har pligt til at afværge følgerne af uheld bedst muligt.

2.4 Gyldighed – udnyttelse og bortfald

Tilladelsen bortfalder, hvis den ikke er udnyttet inden 6 år fra denne afgørelses meddelelse (dvs. den 13. maj 2026), jf. § 59 a i husdyrbrugloven. Hvis en del af tilladelsen ikke er udnyttet, bortfalder tilladelsen for denne del. Da denne tilladelse ikke omfatter byggeri, anses den for udnyttet, når det konstateres, at det tilladte faktisk er gennemført inden fristens udløb, jf. § 54, stk. 2 i husdyrgodkendelsesbekendtgørelsen.

Hvis den udnyttede tilladelse efterfølgende ikke har været helt eller delvist udnyttet i 3 på hinanden følgende år, bortfalder den del af tilladelsen, der ikke har været udnyttet i de seneste tre år. Udnyttelse anses her for at foreligge, når mindst 25 pct. af det tilladte produktionsareal udnyttes driftsmæssigt. Med driftsmæssig udnyttelse forstås, at der på det pågældende produktionsareal mindst produceres 50 % af det mulige inden for rammerne af dyrevelfærdskrav eller andre relevante krav.

Hvis tilladelsens vilkår ikke efterleves, eller de øvrige forudsætninger for tilladelsen ikke er opfyldt, kan dette medføre, at hele eller dele af tilladelsen bortfalder.

2.5 Retsbeskyttelse

Med denne tilladelse følger 8 års retsbeskyttelse, jf. § 40, stk. 1 i husdyrbrugloven. Dato for retsbeskyttelsens udløb er den 13. maj 2028.

Tilladelser efter § 16 b skal ikke revurderes. Dog kan tilsynsmyndigheden i henhold til husdyrbruglovens § 39 meddele påbud om, at der skal gennemføres bestemte foranstaltninger, hvis husdyrbruget medfører uhygiejniske forhold eller væsentlig forurening, eller nedlægge forbud mod fortsat drift, hvis forureningen ikke kan nedbringes. Påbud eller forbud efter § 39 må ikke meddeles, før der er forløbet 8 år efter meddelelsen af tilladelsen.

2.6 Offentlighed

Naboorientering og partshøring

Bornholms Regionskommune har den 7. april 2020 sendt skriftlig orientering om ansøgningen om § 16 b tilladelse til Hallegård / udkast til § 16 b tilladelse til Hallegård til ejere af ejendomme, som matrikulært grænser op til Hallegårds matrikler.

Udkast til afgørelse om § 16 b tilladelse til Hallegård blev desuden sendt i partshøring til ansøger og dennes konsulent samt til ejere og lejere af boliger, der ligger inden for konsekvenszonen for lugt beregnet i husdyrgodkendelse.dk til 529 meter fra et vægtet lugtcentrum for anlægget.

Der blev givet en frist på 3 uger fra 7. april til 28. april 2020 til at kommentere ansøgningen/udkastet. Kommunen modtog en skriftlig bemærkning, som kan ses i bilag 3. De indkomne bemærkninger gav anledning til et vilkår vedrørende håndtering af gylle.

Offentliggørelse

Tilladelsen er den 13. maj 2020 offentliggjort på Bornholms Regionskommunes hjemmeside <https://www.brk.dk/Sider/Forside.aspx>. Samtidig er en række lokale og landsdækkende foreninger og organisationer, som har anmodet om underretning i henhold til husdyrbruglovens §§ 61 eller 62, samt klageberettigede myndigheder, organisationer og råd blevet orienteret om afgørelsen.

2.7 Klagevejledning

Bornholms Regionskommunes afgørelse kan påklages til Miljø- og Fødevarerklagenævnet af afgørelsens adressat og enhver, der har en individuel, væsentlig interesse i sagens udfald. Endvidere kan en række myndigheder og råd samt lokale og landsdækkende foreninger og organisationer klage over visse afgørelser.

Klagefristen udløber den 10. juni 2020, dvs. 4 uger fra den 13. maj 2020, hvor afgørelsen er annonceret på regionskommunens hjemmeside.

Hvis du ønsker at klage over afgørelsen, skal du sende klagen digitalt gennem Miljø- og Fødevarerklagenævnets klageportal, inden klagefristen udløber. Links til klageportalen findes på hjemmesiden for Nævnenes Hus <https://naevneneshus.dk> eller på www.borger.dk eller www.virk.dk. Du logger på klageportalen med NemID. Klagen skrives direkte i klageportalen, og det er muligt at vedhæfte dokumenter til klagen. Klagen sendes gennem klageportalen til Bornholms Regionskommune, som videresender den til Miljø- og Fødevarerklagenævnet med den påklagede afgørelse og det materiale, der er indgået i sagens bedømmelse. Du får besked om videresendelsen.

En klage er indgivet, når den er tilgængelig for Bornholms Regionskommune via klageportalen. Miljø- og Fødevarerklagenævnet skal som udgangspunkt afvise en klage, der kommer uden om klageportalen, med mindre du er blevet fritaget for brug af klageportalen. Hvis du ønsker at blive fritaget for at bruge klageportalen, skal du sende en begrundet anmodning til Bornholms Regionskommune. Kommunen videresender din anmodning til Miljø- og Fødevarerklagenævnet, som afgør, om du kan fritages.

Det er en betingelse for Miljø- og Fødevarerklagenævnets behandling af en klage, at den klageberettigede indbetaler et gebyr på 900 kr. (private) og 1.800 kr. (virksomheder og organisationer) til Miljø- og Fødevarerklage-

nævnet. Betaling af klagegebyr sker online i forbindelse med indgivelse af klagen via klageportalen. Hvis gebyret ikke indbetales inden udløbet af klagefristen, afvises klagen.

Klagegebyret tilbagebetales, hvis:

- Klagesagen fører til, at den påklagede afgørelse ændres eller ophæves
- Klager får helt eller delvist medhold i klagen
- Klagen bliver afvist, fordi klagefristen er overskredet
- Klager ikke er klageberettiget
- Klagen ikke er omfattet af Miljø- og Fødevarerklagenævnets kompetence

En eventuel retssag til prøvelse af afgørelsen skal anlægges inden 6 måneder efter, at afgørelsen er meddelt den pågældende. Er afgørelsen offentligt bekendtgjort, regnes fristen dog altid fra bekendtgørelsen.

3 BELIGGENHED OG PLANMÆSSIGE FORHOLD

I dette afsnit beskrives og vurderes projektet set i forhold til afstandskrav til naboer, vandforsyning, vandløb og søer, offentlig vej m.v. samt husdyrbrugets beliggenhed i forhold til forskellige bygge- og beskyttelseslinjer, fredninger, beskyttet natur m.v. Desuden beskrives og vurderes husdyrbrugets placering i landskabet i forhold til de landskabelige værdier.

3.1 Bygninger og faste afstandskrav

Beskrivelse

Beskrivelse af eksisterende bygninger

Produktionsanlægget på Hallegård består af det oprindelige firelængede bygningssæt, to staldlængder og maskinhal af nyere dato.

I det oprindelige bygningssæt tages det ene staldafsnit ikke i brug igen, mens et andet vil blive ændret til syge- og aflastningsstald. Der foretages ingen ydre ændringer af bygningerne, men delvis renovering af inventar, fodringsanlæg mv. Gulve i de enkelte staldafsnit ændres ikke.

Figur 1. Eksisterende og ansøgt bygningsanlæg på Hallegård



Figur 2. Skråfoto Hallegård med omgivelser (grøn cirkel angiver Hallegård). Skråfoto, som indeholder data fra Styrelsen for Dataforsyning og Effektivisering – foto fra 19. marts 2019.



Afstandskrav i henhold til §§ 6 og 7 i lov om husdyrbrug og anvendelse af gødning

Hallegård er beliggende i landzone og dermed uden for eksisterende byzone og sommerhusområde. Der er ca. 1.960 m til nærmeste nuværende eller fremtidige byzone, som er Nyker, og ca. 5 km til nærmeste sommerhusområde Sahara ved Sorthat. Til nærmeste nabobeboelse på Hallemarksvej 9 er der 258 m.

Husdyrbruget ligger desuden ikke i et område i landzone, der i lokalplan er udlagt til boligformål, blandet bolig og erhvervsformål eller til offentlige formål med henblik på beboelse, institutioner, rekreative formål og lign. Nærmeste vedtagne lokalplan i landzone er ved Bornholms Aluminium, Nyker Hovedgade 40 ca. 1,9 km mod vest, og nærmeste kommuneplanramme er ligeledes området ved Nyker Hovedgade 40

Grænsen for Natura 2000-området "Almindingen, Paradisbakkerne og Ølene" ligger ca. 3,24 km sydøst for Hallegård. Inden for området findes ammoniakfølsomme naturtyper (heder og overdrev), der er omfattet af udpegningsgrundlaget for området og er kortlagt, samt § 3 beskyttede heder og overdrev. Disse naturtyper er omfattet af husdyrgodkendelseslovens § 7, stk. 1, nr. 1.

Nærmeste ammoniakfølsomme naturområde beliggende uden for internationale naturbeskyttelsesområder, defineret som heder over 10 ha og overdrev større end 2,5 ha, som er beskyttet af naturbeskyttelseslovens § 3 og dermed omfattet af § 7, stk. 1, nr. 2, er et overdrev beliggende ved Rømeregårdsvej ca. 1,22 km sydøst for ejendommen.

Opmålingerne, som fremgår af nedenstående, er foretaget til nærmeste ændrede staldafsnit. Tilsvarende er afstande til kategori 1- og kategori 2-natur opmålt.

Tabel 1. Afstande og afstandskrav iht. husdyrbruglovens § 6 og § 7

Målepunkt	Afstande til nærmeste staldbygning	Afstande til nærmeste lager	Afstande til nærmeste anden driftsbygning	Afstandskrav (jf. § 6 og § 7 i husdyrbrugloven)
Eksisterende eller ifølge kommuneplanens rammedel fremtidigt byzone- eller sommerhusområde (Nyker)	1.960 m	1.993 m	1.957 m	50 m
Område i landzone, der i lokalplan er udlagt til boligformål, blandet bolig- og erhvervsformål eller til offentlige formål med henblik på beboelse, institutioner, rekreative formål o. lign. (Nyker Hovedgade 40)	1.924 m	1.958 m	1.919 m	50 m
Nabobeboelse (Hallemarksvej 9)	258 m	269 m	266 m	50 m
Ammoniakkfølsomme naturtyper inden for internationale naturbeskyttelsesområder (Overdrev SØ)	3.364 m	3.336 m	3.390 m	10 m
Ammoniakkfølsomme naturtyper uden for internationale naturbeskyttelsesområder (Overdrev S)	1.224 m	1.205 m	1.249 m	10 m

Afstandskrav i henhold til § 8 i lov om husdyrbrug og anvendelse af gødning

Tabel 2. Afstande og afstandskrav iht. husdyrbruglovens § 8

Målepunkt	Afstande til nærmeste staldbygning	Afstande til nærmeste gødningslager	Afstande til nærmeste anden driftsbygning	Afstandskrav (jf. § 8 i husdyrbrugloven)
Ikke almene vandforsyningsanlæg (enkeltindvinder)	265 m	277 m	272 m	25 m
Almene vandforsyningsanlæg (vandværk/boring)	1.859 m	1.892 m	1.856 m	50 m
Vandløb og dræn	164 m	117 m	181 m	15 m (100 m*)
Søer > 100 m ²	83 m	65 m	99 m	15 m (100 m*)
Offentlig vej og privat fællesvej	253 m	284 m	253 m	15 m
Levnedsmiddelvirksomhed	2.198 m	2.231 m	2.196 m	25 m
Beboelse på ejendommen	11 m	50 m	10 m	15 m
Naboskel	175 m	129 m	196 m	30 m

* Minimumsafstand skal overholdes til nye bygninger og bygninger, hvor ændringer bevirker forøget forurening

* Afstand fra nye gødningsopbevaringsanlæg til flydende husdyrgødning til åbne vandløb og til søer større end 100 m²

Kommunens vurdering

Det fremgår af §8 i lov om husdyrbrug og anvendelse af gødning, at for hver enkelt nybyggeri af stalde og lign. samt gødningsopbevaringsanlæg og ensilageopbevaringsanlæg skal det kontrolleres, om husdyrgodkendelseslovens § 8, stk. 1, er overholdt. Reglen gælder kun nybyggeri og anlæg, der undergives væsentlige til- eller ombygninger, herunder f.eks. ombygning fra ko- til svinestald. Reglen gælder ikke ved reparation eller renovering af eksisterende anlæg.

Der er tale om genoptagelse af svineproduktion i eksisterende bygninger på Hallegård, hvorfor afstandskravet på 15 m til beboelsen på ejendommen ikke er et krav.

Vilkår

På baggrund af ovenstående er der ikke stillet vilkår vedr. afstandskrav.

3.2 Bygge- og beskyttelseslinjer og placering i landskabet

Beskrivelse

Området omkring Hallegård er i Bornholms Regionskommunes Kommuneplan 2013 udpeget som særligt værdifuldt landbrugsområde. Hovedhensynet i disse områder er at sikre dyrkningsmuligheder, landbrugets investeringer i produktionsapparatet og mulighederne for en rationel landbrugsdrift. Dog må miljø, natur, kulturhistoriske interesser og de mange mindre levesteder for dyre- og planteliv ikke forringes af landbrugsdriften.

Hallegård ligger uden for arealer, som i kommuneplan 2013 er udpeget som særligt naturområde, kulturmiljøområde, geologisk interesseområde eller til formål knyttet til rekreation og fritid.

Nærmeste beskyttede naturareal er et overdrev placeret ca. 40 m syd for staldanlægget. En beskyttet sø er placeret ca. 100 m syd for staldanlægget og i en afstand op til 1.000 m fra ejendommen er der yderligere 23 små beskyttede søer/vandhuller.

Et skovområde syd for Hallegård er udpeget som tilgroet lysåbent skovareal og er derfor potentiel ammoniakfølsom skov. Skoven er placeret ca. 35 m fra nærmeste staldbygning. Inden for 1.000 m er der placeret yderligere tre skovområder udpeget med gammel skovbund og dermed potentielt ammoniakfølsomme skove.

Der er herudover ingen beskyttede naturområder inden for en radius af 1.000 m fra ejendommen.

Et areal syd for Hallegård er udpeget som lavbundsområde. En del af det eksisterende staldanlæg er beliggende inden for lavbundsudpegningen.

Anlægget er placeret uden for alle øvrige byggelinjer og andre relevante udpegninger som angivet i nedenstående Tabel 3 Afstande i forhold til beskyttelseslinjer og andre relevante udpegninger.

Tabel 3 Afstande i forhold til beskyttelseslinjer og andre relevante udpegninger.

Nærmeste...	Afstand fra nærmeste staldbygning	Berøres Hallegård?
Skovbyggelinje (300 m)	Ca. 1.600 m	Nej
Fortidsmindebeskyttelseslinje (100 m)	Ca. 700 m	Nej
Strandbeskyttelseslinje (300 m)	Ca. 6.000 m	Nej
Sø- og åbeskyttelseslinje (150 m)	Ca. 6.000 m	Nej
Kirkebyggelinje	Ca. 1.670 m	Nej
Vejbyggelinje	Ca. 1.240 m	Nej
Internationale beskyttelsesområder – Natura 2000	Ca. 3.240 m	Nej
Beskyttede naturområder (§ 3-områder)	Ca. 40 m	Nej
Lavbundsområder*	Ca. 0 m	Ja
Fredede områder	Ca. 1.900 m	Nej
Beskyttede sten- og jorddiger (som er registreret)	Ca. 580 m	Nej
Interesseområde for natur, landskab og økologiske forbindelser**	Ca. 0 m	Ja

*) Der er lokaliseret et lavbundsområde umiddelbart syd for staldanlægget.

**) Området umiddelbart syd for ejendommen er udpeget som interesseområde for natur, landskab og økologiske forbindelser – området berøres ikke af projektet på Hallegård, idet det er eksisterende bygningsmasse, som anvendes.

Bygningernes udtryk i landskabet

Det oprindelige bygnings sæt inklusiv stuehuset på Hallegård er gulkalket, og de nyere staldbygninger er opført i gule mursten med gråt eternittag – dog er et par af siderne af stald 3 beklædt med stålplader. Stuehuset har rødt tegltag. Maskinladen er opført i gule metalplader. Bygningerne har en væghøjde på mellem 2,5 og 3,5 m og taghældninger mellem 15-30 grader.

Ejendommen ligger for enden af en af en cirka 460 m fælles privat vej – lokaliseret på en højdekurve i landskabet.

Figur 3 Hallegård set fra den fælles privatvej. Cowi vefoto 13. maj 2016.



Figur 4 Hallegård set fra Lundsgårdsvej. Cowi vejfoto 25. maj 2018.



Fra Hallemarksvejen er Hallegård knap synlig, da den er skjult bag bevoksning.

Figur 5 Hallegård set fra Hallemarksvej. Cowi vejfoto 25. maj 2018.



Kommunens bemærkninger og vurdering

Bornholms Regionskommune vurderer, at alle bygge- og beskyttelseslinjer er overholdt i forhold til det eksisterende staldanlæg mv på Hallegård.

Det er Bornholms Regionskommunes vurdering, at genoptagelsen af slagtesvineproduktionen på Hallegård kan ske uden at påvirke landskabet, idet der ikke foretages bygningsudvidelse i forbindelse med projektet.

Bornholms Regionskommune vurderer, at projektet ikke er i strid med hensynet til de landskabelige, kulturhistoriske, naturmæssige, geologiske eller rekreative interesser i området eller for områdets naturlokaliteter eller fortidsminder.

Vilkår

På baggrund af ovenstående er der ikke stillet vilkår vedr. placering i landskabet.

4 HUSDYRPRODUKTION OG RESTSTOFFER

I dette afsnit beskrives og vurderes husdyrholdets sammensætning, staldindretning inkl. ventilation og rengøring, samt produktion og håndtering af husdyrgødning, spildevand og affald.

4.1 Husdyrhold og staldanlæg

Beskrivelse

Staldanlægget på Hallegård har tidligere været anvendt til slagtesvineproduktion, og denne produktion ønskes nu genoptaget.

Produktionen af slagtesvin skal foregå i eksisterende bygninger. Staldanlægget består af tre staldsektioner, hvoraf den ene tages ud af drift, samt en syge- og aflastningsstald. Alle staldafsnit er indrettet med 50-75% fast gulv.

Produktionsarealet er beregnet som det totale areal fratrukket arealer, hvor dyrene ikke kan opholde sig og afsætte gødning, som gange, inventar og foderautomater. Drivgange og udleveringsramper, hvor dyrene kun opholder sig kortvarigt, indgår heller ikke i produktionsarealet.

Staldene er undertryksventileret, – stald 2 og 3, hvor i driften genoptages, har hver 3 stk. Ø800 afkast.

Figur 6 Anlægget på Hallegård



Tabel 4 Staldtyper, dyrehold og produktionsareal i ansøgt drift

Ansøgt drift		
Staldafsnit og gulvtype Dyretype	Stald- størrelse (m ²)	Produktionsareal (m ²)
Stald 2 Delvist spaltegulv (50-75 % fast gulv) Slagtesvin	525,0	470,9
Stald 3 Delvist spaltegulv (50-75 % fast gulv) Slagtesvin	534,0	488,9
Syge- og aflastning Delvist spaltegulv (50-75 % fast gulv) Slagtesvin	86,0	69,4
I alt	1.145,0	1.029,2

Tabel 5 Staldtyper, dyrehold og produktionsareal i nudrift og 8 års drift

8-års drift			Tilladt nudrift		
Staldafsnit og gulvtype Dyretype	Stald- størrelse (m ²)	Produkti- onsareal (m ²)	Staldafsnit og gulvtype Dyretype	Stald- størrelse (m ²)	Produkti- onsareal (m ²)
Stald 1 Delvist spaltegulv (50-75 % fast gulv) Slagtesvin	175,0	148,0	Stald 1 Delvist spaltegulv (50-75 % fast gulv) Benyttes ikke i nudrift	-	-
Stald 2 Delvist spaltegulv (50-75 % fast gulv) Slagtesvin	525,0	470,9	Stald 2 Delvist spaltegulv (50-75 % fast gulv) Benyttes ikke i nudrift	-	-
Stald 3 Delvist spaltegulv (50-75 % fast gulv) Slagtesvin	534,0	488,9	Stald 3 Delvist spaltegulv (50-75 % fast gulv) Benyttes ikke i nudrift	-	-
Syge- og aflastning Delvist spaltegulv (50-75 % fast gulv) Slagtesvin	86,0	69,4	Syge- og aflastning Delvist spaltegulv (50-75 % fast gulv) Benyttes ikke i nudrift	-	-
I alt	1.320,0	1.177,9	I alt	-	-

Udleveringsrummet medregnes ikke som produktionsareal, idet der kun kortvarigt er dyr, og der rengøres se-
nest 12 timer efter, at dyrene har forladt arealet.

Kommunens vurdering

Bornholms Regionskommune vurderer, at ansøger på tilfredsstillende vis har redegjort for produktionsarealet, og at produktionsareal samt dyretype angivet for eksisterende stalde er i overensstemmelse med lovlig nudrift.

Der gøres opmærksom på, at på arealer, hvor der kortvarigt er dyr, men som ikke medregnes som produkti-
onsareal, skal der i henhold til husdyrgodkendelsesbekendtgørelsen foretages effektiv rengøring efter endt
ophold. Dette gælder på Hallegård udleveringsområde/rampe og drivgange. Rengøring skal foretages senest
12 timer efter, at dyrene har forladt arealet (hvis dyrene dagligt har adgang på arealet, skal rengøring dog ske
senest efter 4 timer).

Vilkår

På baggrund af ovenstående er der stillet vilkår vedr. produktionsareal, stalddtype og dyretype. Der er endvidere stillet vilkår om, at staldene skal være indrettet med 50-75% fast gulv som ammoniakreducerende teknologi.

4.2 Produktion, opbevaring og håndtering af husdyrgødning

Beskrivelse

På Hallegård er der en gyllebeholder med kapacitet på 2.050 m³ og en fortank på 400 m³. Fortanken har fast overdækning i form af betonlåg, mens gyllebeholderen er med naturligt flydelag. Der føres løbende kontrol (og logbog) med flydelaget i henhold til lovgivningen. Beholderne er tilmeldt beholderkontrol. Der føres journal over spredning af gødning på markerne i form af mark- og gødningsplan.

Tabel 6. Data om gyllebeholdere til rådighed for produktionen på Hallegård i ansøgt drift

Lager	Lager	Kapacitet (m ³)	Overdækning
Hallegård	Gyllebeholder (Muleby)	2.050 m ³	Naturligt flydelag
Hallegård	Forbeholder	400 m ³	Fast overdækning
I alt		2.450 m ³	

Gødningsopbevaringskapaciteten er på 2.450 m³ og omfatter en gyllebeholder med kapacitet til 2.050 m³ og en fortank med fast overdækning på 400 m³. Hertil kommer kapaciteten i gyllekanalerne, der er på over 200 m³.

Beregnet ud fra kravet om minimum 9 måneders opbevaringskapacitet, svarer kapaciteten til en årlig gødningsproduktion på 3.230 m³ (kanaler ikke indregnet). Den samlede gødningsproduktion er beregnet til ca. 3.110 m³ inkl. vaskevand og regnvand i henhold til normtal.

Gødningsproduktionen vil blive opgjort årligt i forbindelse med udarbejdelse af gødningsregnskabet. Hvis den maksimale gødningsmængde overskrides, vil der blive afsat gødning til gylleaftale/anden beholder.

Kommunens vurdering

Det er regionskommunens vurdering, at der på tilfredsstillende vis er redegjort for opbevaringskapaciteten på Hallegård og sikret, at der kan opbevares op til 9 måneders gødningsproduktion på bedriften.

Vilkår

På baggrund af ovenstående er der stillet vilkår vedr. opbevaring af husdyrgødning.

5 RESSOURCEFORBRUG

I dette afsnit beskrives og vurderes det nuværende og forventede årsforbrug samt håndteringen af ressourcerne foder, vand og energi m.m. Tiltag til fremme af ressourceudnyttelsen er desuden behandlet.

5.1 Foder og foderopbevaring

Beskrivelse

Fodertyper/-forbrug

Foder opbevares i foderladen. Foderet vil blive baseret på færdigfoder.

Der vil blive anvendt 1 foderblanding, der udfodres som tørfoder.

Foderforbruget til produktionen bliver på maks. 1.200 tons årligt.

Foderforbruget registreres løbende og opgøres for hvert kvartal. Foderstrategi gennemgås årligt for at sikre den mest optimale fodring. Foderets indhold af råprotein og fosfor følger de gældende normer.

Foderopbevaring

Foderet opbevares i foderladen

BAT

Med den nye husdyrbruglov indførtes stipladsmodellen. I stipladsmodellen inddrages den nyeste faglige viden om ammoniakfordampning (emission) fra gødningsoverfladerne, da ammoniakemissionen i højere grad afhænger af produktionsarealets størrelse end af det årligt producerede antal dyr. Dermed er ammoniakemissionen fra en stald relativt konstant uanset produktivitetsudsving. Stipladsmodellen anvendes både i forhold til fast og flydende gødning, og også lugtemissionerne fastsættes med udgangspunkt i overfladearealerne. Der indgår tillige en model for emissioner fra gødningslagre baseret på beholderens overfladeareal.

Emissionsfaktorer, der tidligere blev beregnet med udgangspunkt i antallet af dyr og dyrenes vægt eller ydelse, bliver i stipladsmodellen i stedet for fastsat som en emission pr. m² produktionsareal pr. år for forskellige staldtyper, dyretyper og evt. miljøteknologi samt for overfladeareal og gødningstype for opbevaringsanlæg til husdyrgødning. Dermed er den fodringmæssige styring allerede indarbejdet i husdyrbrugloven, hvorfor dette ikke vil blive gennemgået yderligere.

Kommunens vurdering

Bornholms Regionskommune vurderer, at foderhåndtering som beskrevet ikke vil give anledning til en væsentlig miljøpåvirkning.

Vilkår

På baggrund af ovenstående er der ikke stillet vilkår vedr. foder og foderopbevaring.

5.2 Vand

Beskrivelse

Ejendommens vandforsyning er offentlig.

Hovedparten (ca. 85 %) af vandforbruget går til drikkevand til dyrene, mens den resterende del går til vask af staldanlæg og til overbrusning. Der anvendes herudover en mindre mængde vand til vask af maskiner og redskaber. Vandforbruget opgøres en gang årligt.

Det årlige vandforbrug ligger på ca. 600 m³ i nudrift. I ansøgt drift forventes vandforbruget at blive øget til ca. 4.000 m³ pr. år i ansøgt drift. Vandforbruget forventes reduceret med ca. 10% i forhold til 8-årsdriften. Produk-

tionens vandforbrug går primært til dyrenes drikkevand. Drikkesystemerne i staldene er moderne anlæg, som er udviklet, så vandspild undgås eller mindskes. Overbrusning anvendes til køling i varme perioder. Hyppighed og varighed af overbrusningen afpasses løbende til temperaturen. Staldene iblødsættes inden vask, som foretages med højtryksrensere. Vandforbruget følges løbende med henblik på at identificere eventuelle defekter og forebygge spild.

Vandbesparende foranstaltninger (BAT):

Ejendommens vandforbrug går primært til drikkevand og her vil en besparelse være i modstrid med dyrevelfærden. BAT ifølge referencedokumentet for bedste tilgængelige teknikker (BREF) er anvendelse højtryksrensning til vask af stalde, og valg af udstyr, der er tilpasset den aktuelle dyretype, placering af drikkenipler er placeret over trug. De valgte tiltag på ejendommen opfylder derfor BAT for vandforbrug.

Kommunens vurdering

Bornholms Regionskommune vurderer, at husdyrbruget med de beskrevne tiltag lever op til BAT i forhold til god effektiv vandudnyttelse. Bornholms Regionskommune vurderer, at der ikke vil være en væsentlig påvirkning af omgivelserne ved den beskrevne vandanvendelse.

Vilkår

På baggrund af ovenstående er der ikke stillet vilkår vedr. vandforbrug på ejendommen.

5.3 Energi

Beskrivelse

På Hallegård vil der fremadrettet forbruges el primært til ventilation og belysning. Alle stalde er indrettet med mekanisk ventilation. Derudover anvendes el til pumpning af gylle.

Det årlige elforbrug ligger på ca. 15.000 kWh. I ansøgt drift forventes elforbruget at blive ca. 65.000 kWh. Elforsbruget forventes reduceret med ca. 10% i forhold til 8-årsdrift.

Elforbruget opgøres en gang årligt.

Ventilationsanlægget er dimensioneret efter staldenes belægningsgrad og styres automatisk efter temperaturen. Anlæggene rengøres og efterses inden indsættelse af et nyt hold grise for at sikre et minimalt energiforbrug og optimal ydelse af anlæggene.

Det årlige forbrug af dieselolie ligger på ca. 40.000 liter. Det høje forbrug skyldes, at der drives maskinstation fra ejendommen. I ansøgt drift vil forbruget øges en anelse, idet der vil blive anvendt olie til brug ved udtørring af stalde efter vask. Resten går til markdrift.

Energibesparende foranstaltninger (BAT)

BAT er ifølge referencedokumentet for bedste tilgængelige teknikker (BREF) etablering af lavenergibelysning, eftersyn og rengøring af ventilatorer, temperaturstyring og brug af varmepumpe. De valgte tiltag på ejendommen opfylder derfor BAT for elforbrug.

Kommunens vurdering

Bornholms Regionskommune vurderer, at husdyrbruget med de beskrevne tiltag lever op til BAT i forhold til effektiv energiudnyttelse.

Bornholms Regionskommune vurderer, at der ikke vil være en væsentlig påvirkning af omgivelserne ved den beskrevne energianvendelse.

Vilkår

På baggrund af ovenstående er der ikke stillet vilkår vedr. energi.

5.4 Diverse hjælpestoffer

Beskrivelse

Der opbevares pesticider og olieprodukter på Hallegård.

Til dieselolie forefindes tanke på 1.200 l, 2.500 l og 4.000 l. Tankene er godkendt og placeret på fast bund uden afløb i maskinladen.

Kemikalier opbevares i aflåst kemikalierum placeret i værkstedet.

Rengøringsmidler med ubrudt emballage og rengøringsmidler i brug vil blive opbevaret i forrummet.

Veterinærmedicin anvendes efter anvisning fra dyrlæge. Medicin opbevares i forrummet.

Kommunens vurdering

For at beskytte jord og grundvand stiller Bornholms Regionskommune vilkår om opbevaring af olieprodukter. Ud fra den beskrevne håndtering og det beskudne forbrug af de nævnte hjælpestoffer vurderer kommunen, at der ved overholdelse af vilkåret og de generelle regler for brug og opbevaring ikke vil være væsentlig risiko for forurening forårsaget af anvendelsen.

Vilkår

På baggrund af ovenstående er der stillet vilkår vedr. oplag af olieprodukter.

6 RESTSTOFFER

I dette kapitel beskrives og vurderes de forventede reststoffer fra produktionen i form af spildevand og affald.

6.1 Spildevand - herunder restvand og tagvand

Beskrivelse

Al vand fra rengøring af staldene ledes til gyllebeholder. Vand fra vask af stald samt drikkevandsspild er indregnet i normen for gødningsproduktion.

Der er ikke bad og toilet i staldanlægget. Der vil blive etableret badeforhold.

Bygningerne er ikke forsynet med tagrender. Tagvand og overfladevand ledes til grøft. En del overfladevand opsamles desuden på en tidligere møddingsplads. Overfladevand fra denne opsamles i en beholder og udspreddes.

Kommunens vurdering

Spildevand fra rengøring af stalde og lignende skal ledes til samletank eller gyllesystem og skal anvendes i henhold til reglerne i bekendtgørelse om erhvervsmæssigt dyrehold, husdyrgødning, ensilage m.v.

Bornholms Regionskommune vurderer, at den beskrevne spildevandshåndtering ikke vil medføre væsentlig miljøpåvirkning.

Bornholms Regionskommune bemærker, at hvis der foretages ændringer i afløbsforholdene for tag- og overfladevand, skal der indhentes accept fra spildevandsmyndigheden.

Bornholms Regionskommune vurderer, at husdyrbruget med de beskrevne tiltag lever op til BAT i forhold til emissioner fra spildevand.

Vilkår

På baggrund af ovenstående er der ikke stillet vilkår vedr. produktion og håndtering af spildevand.

6.2 Affald

Beskrivelse

Alt affald bortskaffes efter Bornholms Affaldsbehandlings affaldsregulativ. Medicinrester samt olie- og kemikalieaffald bortskaffes efter anvisning på etiket/produktblad.

Døde dyr afhentes til destruktion af DAKA Denmark A/S, Buldregårdsvej 2, 3700 Rønne. I ansøgt drift forventes en dødelighed blandt slagtesvinene på ca. 3 % årligt.

Afhentning af døde dyr foregår ved, at de døde dyr anbringes køligt, indtil de overføres til afhentningspladsen forud for afhentning. I ansøgt drift vil der blive etableret en afhentningsplads ved indkørslen til Hallemarksvej 3 eller ved vigeplads midt på privatvejen. Kadaverne placeres i container eller under en kadaverkappe. Pladsen vil blive afskærmet mod offentlig vej og indrettet efter reglerne på området.

Kommunens vurdering

Det forudsættes, at alle typer affald på ejendommen håndteres efter de til enhver tid gældende regler samt, at bortskaffelsen sker i overensstemmelse med det kommunale affaldsregulativ for erhvervsaffald. I regulativet står bestemmelser om opbevaring og bortskaffelse af diverse typer af affald, herunder olieaffald, medicinrester og kanyler.

Opbevaring og bortskaffelse af døde dyr skal følge reglerne i bekendtgørelsen om opbevaring af døde produktionsdyr.

Dokumentation for bortskaffelse af affald kan foreligge i form af f.eks. kvitteringer og fakturaer fra godkendt vognmand.

Bornholms Regionskommune vurderer, at overholdes vilkårene vedr. affald, vil affaldshåndteringen på Hallegård ikke medføre gener for omkringboende. Den beskrevne affaldsopbevaring, -håndtering og -bortskaffelse vurderes ikke at have væsentlig virkning på omgivelserne.

Vilkår

På baggrund af ovenstående er der stillet vilkår om, at bygningernes omgivelser skal holdes fri for affald og om bortskaffelse og dokumentation for aflevering.

7 GENER FRA HUSDYRBRUGET

I dette afsnit beskrives og vurderes de mulige gener for husdyrbrugets omgivelser ved forekomst af lugt, støj, støv, lys, skadedyr og transporter forårsaget af virksomhedens aktiviteter.


7.1 Lugt

Beskrivelse

I ansøgningskemaet er der foretaget beregninger, der viser, at lugtgenekriteriet er overholdt til byzone, samlet bebyggelse og til nærmeste enkeltboliger.

Afstandene er længere end 120 % af den ukorrigerede geneafstand og er derfor bortscreenet i beregningen i Husdyrgodkendelse.dk – se nedenstående tabel 7.

Tabel 7 Resultat af lugtberegning for ansøgt drift fra husdyrgodkendelse.dk (skema nr. 204485)

Bebyggelse	Kumulation	Model	Ukorrigeret geneafstand (m)	Korrigeret geneafstand (m)	Vægtet gennemsnitsafstand (m)	Genekriterie overholdt
 Hallemarksvej 5	0	NY	126,4	126,4	293,7	Ja
 Hallemarksvej 9	0	FMK	120	120	291,4	Ja
 Yppernemøllevej 3	0	NY	244	244	1956,4	Ja
 Nyker	0	FMK	379,6	379,6	1992,5	Ja

Nærmeste bolig i samlet bebyggelse i landzone, som er en ejendom uden landbrugspligt og ikke ejet af ansøger, er Nyker Hovedgade 40 (systemet angiver Yppernemøllevej 3, men der er tale om Bornholms Aluminium). Afstanden fra lugtcentrum til boligen skal være minimum ca. 244 m, og den beregnede afstand fra lugtcentrum er 1.956 m.

Nærmeste byzone/fremtidige byzone er Nyker. Afstanden fra lugtcentrum til byzonegrænsen skal være minimum ca. 380 m, og den beregnede afstand fra lugtcentrum er 1.992 m.

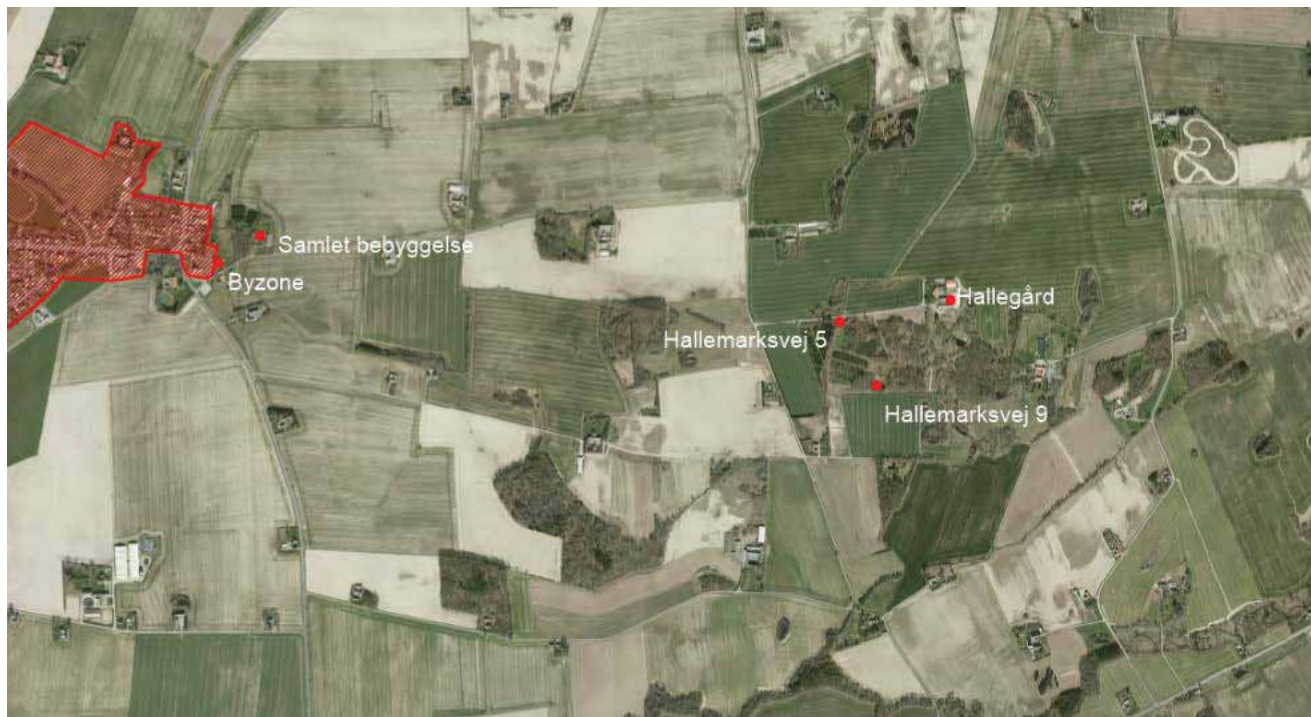
Nærmeste enkeltbeboelser, som er ejendomme uden landbrugspligt og som ikke ejes af ansøger, er Hallemarksvej 9 og 5. Lugtgenekravet er opfyldt til begge enkeltbeboelser. Afstanden fra lugtcentrum til den nærmeste af de to enkeltbeboelser skal være minimum ca. 120 m og den beregnede afstand er ca. 291,4 m. Til beboelsen Hallemarksvej 5 skal afstanden være minimum ca. 126 m og den beregnede afstand er ca. 293,7 m.

Lugtgenekravet er dermed opfyldt til nærmeste enkeltbeboelser.

Der er et husdyrbrug inden for 1000 meter af Hallegård, men da der er mere end 100 m fra dette husdyrbrug til enkeltbeboelserne, skal der ikke indregnes en kumulativ effekt.

Beliggenheden af de nærmeste enkeltboliger og samlet bebyggelse kan ses på figur 7.

Figur 7 Beliggenhed af de nærmeste enkeltbolig og samlet bebyggelse.



Ansøger oplyser, at svineri i stierne søges elimineret ved optimal styring af ventilationsanlæg og brug af overbrusningsanlæg. Hvis der forekommer svineri i stier med fast gulv, skrubes de rene med henblik på at sikre lavest mulige ammoniak- og lugtmission.

Kommunens vurderinger

Geneafstanden måles fra et vægtet lugtcentrum på husdyrbruget (typisk centrum af staldanlægget) og til nærmeste punkt hos naboen eller på zonegrænsen.

Som det fremgår af tabel 7 overholder den ansøgte produktion lovens minimumskrav til lugtgeneafstande i forhold til de angivne områdetyper. Kommunen vurderer på baggrund af ovenstående, at lugt fra staldene ikke vil give væsentlige gener for naboerne.

Kommunen vurderer dog, at hvis der skulle opstå væsentlige lugtgener hos naboer, som ikke kunne forudses på baggrund af lugtgenekriterierne, skal der være mulighed for at løse problemet, og der er stillet vilkår herom.

Vilkår

På baggrund af ovenstående er der stillet vilkår om at holde god staldhygiejne i tilfælde af væsentlige lugtgener.

7.2 Støj og rystelser

Beskrivelse

Støj vil primært kunne forekomme ved ventilation, foderfremstilling og transporter.

Vedvarende støj kan forekomme fra ventilationsanlægget. Der er mekanisk ventilation i alle stalde. Regelmæssig kontrol, rengøring og vedligeholdelse af ventilatorerne mindsker unødigt støj. Støjniveauet forventes ikke intensiveret væsentligt som følge af, at slagtesvineproduktionen genoptages.

Støj fra foderfremstilling er begrænset, idet fremstillingen foregår indendørs.

Periodisk støj kan forekomme ved pumpning af gylle samt ved transport til og fra ejendommen.

Transport med køretøjer til og fra ejendommen vil kunne give anledning til kortvarige støjgener. Dette vil være den primære støjkilde for naboer. Transporter omfatter dyr til og fra husdyrbruget, indkøbt foder og egen avl af korn samt husdyrgødning. Støj fra transport forekommer kun få gange dagligt og i korte perioder hovedsageligt inden for normal arbejdstid. Der sker ingen ændring i ansøgt drift i forhold til den tidligere drift, som har været på ejendommen frem til 2014. Se yderligere beskrivelse af transport til og fra ejendommen i afsnit 7.6.

Ansøger vurderer, at støj fra husdyrbruget ikke vil være til gene for naboer og forbipasserende, idet husdyrbruget er placeret 257 m fra nærmeste nabobeboelse og privat fællesvej.

Kommunens vurdering

Bornholms Regionskommune forudsætter, at anlægget på Hallegård overholder Miljøstyrelsens vejledende støjgrænser. Støjkvilkårene omfatter al støj fra landbrugsdrift på ejendommens bygningsparcel, men ikke støj fra f.eks. markdriften.

Det vurderes, at støj fra ejendommen ikke er eller forventes at blive et problem for de omkringboende og forbipasserende. Der vil dog kunne forekomme støj fra transport. Trafikken til og fra Hallegård går ad Hallemarksvej og forekommer primært inden for normal arbejdstid.

Der er ikke foretaget støjberegninger, idet de nærmeste nabobeboelser ligger så langt fra ejendommen, at der ikke vurderes at kunne opstå væsentlige støjgener, når de stillede vilkår overholdes.

Produktionen forventes ikke at give anledning til rystelser, som kan være til gene for omgivelserne.

Vilkår

På baggrund af ovenstående er der stillet vilkår vedr. støjgrænser og eventuel måling af støjniveauet. Der er ikke stillet vilkår vedr. rystelser.

7.3 Støv

Beskrivelse

Støv kan primært forekomme ved levering af foder og håndtering af strøelse samt ved transport.

Der vil dog ikke forekomme væsentlige støvgener ved håndtering af foder, idet foderfremstilling i det hele foregår i lukkede siloer og udfodres via et lukket system. Foderet vil blive tildelt som tørfoder. Samlet vurderes støvgener i forbindelse med foderfremstilling og udfodring som værende begrænsede.

Der kan forekomme lokale støvgener i forbindelse med halmhåndtering herunder i forbindelse med tildeling af strøelse i staldene. Støv fra skimmelsvampe modvirkes på Hallegård ved at opbevare halm, råvarer og sækkevarer på fast bund, indendørs og tørt.

Der vil ske en stigning i antallet af transporter i ansøgt drift i forhold til de transporter, der har været til og fra ejendommen siden 2014. Det vil primært dreje sig om transporter af gylle samt transporter af dyr og foder. Der vil dog ikke ske en stigning i transporter i forhold til den drift, der var på ejendommen frem til 2014.

Ansøger vurderer, at støv fra husdyrbruget ikke vil være til gene for naboer og forbipasserende, idet husdyrbruget er placeret 257 m fra nærmeste nabobeboelse og privat fællesvej.

Kommunens vurdering

Bornholms Regionskommune vurderer, at der ikke vil forekomme væsentlig støvudvikling i forbindelse med produktionen. Egentlig risiko for støvgener i forbindelse med produktionen vurderes kun at forekomme ved kørsel omkring ejendommens bygninger i tørre perioder, og det vurderes således generelt, at støv kun vil give anledning til meget lokal støvudvikling.

Der stilles dog et vilkår om støvgener, så alle aktiviteter på ejendommen herunder transport kan planlægges således, at omgivelserne påvirkes mindst muligt.

Vilkår

På baggrund af ovenstående er der stillet vilkår vedr. støvgener.

7.4 Lys

Beskrivelse

Lys i staldene kan være tændt i op til 8 timer pr. dag inden for normal arbejdstid. Der er udendørsbelysning i form af et lysstofrør ved udleveringsrum og en lampe ved døren til forrummet.

Kommunens vurdering

Bornholms Regionskommune vurderer, at den beskrevne anvendelse af lys i og omkring staldene ikke vil medføre gener for omkringboende eller forbipasserende pga. afstanden. For at sikre, at eventuelle gener for omkringboende begrænses, stilles der dog vilkår vedrørende lysgener.

Vilkår

På baggrund af ovenstående er der stillet vilkår vedr. lys.

7.5 Fluer og skadedyr

Beskrivelse

Der tilstræbes på ejendommen en god orden, staldhygiejne og gødningshåndtering, så risikoen for gener foranlediget af fluer, rotter og mus forebygges og begrænses.

Generelt vil ejendommen blive renholdt, herunder vil foderspild, gammelt foder og frasorteret foder blive fjernet fra foderkrybber, fodergange, lagre osv. Endvidere vil der blive foretaget rengøring ved højtryksrensning.

Vegetation langs fodmurene på driftsbygningerne fjernes. Huller og rørgennemføringer repareres med net og beton. Døre og porte holdes lukkede. De generelle retningslinjer for bekæmpelse af skadedyr i henhold til statens skadedyrsbekæmpelse følges.

Fluebekæmpelse gennemføres ved at holde en god hygiejne i staldene og anvendelse af kemisk fluebekæmpelse ved behov.

Rottebekæmpelse foretages af kommunen.

Kommunens vurdering

Bornholms Regionskommune vurderer, at der på tilfredsstillende vis er redegjort for, hvorledes forekomst af fluer og rotter m.m. vil blive forebygget og eventuelt bekæmpet, således at gener heraf undgås. Endvidere er det kommunens vurdering, at følges vilkårene i denne tilladelse, burde der ikke opstå væsentlige fluegener eller problemer med rotter. For at sikre at eventuelle gener for omkringboende begrænses, stilles der dog vilkår vedrørende skadedyrsbekæmpelse.

Vilkår

På baggrund af ovenstående er der stillet vilkår vedr. fluebekæmpelse og rottesikring.

7.6 Transport

Beskrivelse

Der er ingen intern transport på Hallegård i nudrift eller ansøgt drift. Der er ingen intern transport af foder, idet foderet transporteres i lukket system til de enkelte staldafsnit.

Til- og frakørsel til ejendommen vil udelukkende foregå via privatvejen, som grænser op til Hallemarksvej.

Der er transport til og fra Hallegård i form af bl.a. levering af foder til ejendommen, afhentning af dyr til slagteri og til destruktion samt transport af gylle til udbringning. Transport vil primært foregå inden for normal arbejdstid, men i høstperioder kan der forekomme hjemkørsel af korn m.v. om aften.

Der vil blive leveret dyr (smågrise) til ejendommen 14 gange årligt.

Der vil blive afhentet slagtegrise til slagteriet gennemsnitligt 1 gang pr. uge. Transporter fra ejendommen sker med lastbil. Transporterne vil ske i tidsrummet fra kl. 6 til 16. Dette udgør ca. 52 transporter årligt.

Der afhentes døde dyr 1-2 gang pr. uge, dette udgør 78 transporter årligt, normalt mellem kl. 8 og 16.

Der leveres foder til ejendommen. Disse transporter forventes at udgøre ca. 40 læs pr. år. Eget dyrket korn sælges direkte fra mark.

Halm: 2 transporter pr. år.

Øvrige transporter herunder olie og kemikalier: 4 transporter pr. år.

Der skal transporteres gylle fra Hallegård til markerne. Der vil blive transporteret ca. 125 transporter fordelt over året.

Opgørelse af transporter på Hallegård kan ses i tabel herunder.

Tabel 8 Ekstern transport til og fra Hallegård – antal læs/år

Type transport	Transport ansøgt drift antal læs/år
Dyr til ejendommen	14
Dyr fra ejendommen	52
Afhentning af døde dyr til DAKA	78
Foder	40
Halm	2
Transporter med gylle	125
Øvrige	6
Total	317

Kommunens vurdering

Det er kommunens vurdering, at ind- og udkørsel til husdyrbruget til og fra Hallegård, som sker ad egen privatvej og primært inden for normal arbejdstid, kan ske uden at give anledning til gener for omkringboende. Selve belastningen af det lokale vejnet reguleres af den relevante vejlovgivning, mens færdsel på offentlig vej reguleres af færdselsloven og håndhæves af politiet. Der er ikke stillet vilkår i forhold til transport.

Vilkår

På baggrund af ovenstående er der ikke stillet vilkår vedr. transport.

8 AMMONIAKTAB OG NATURPÅVIRKNING

I dette afsnit beskrives ammoniakemissionen fra husdyrbruget og opfyldelsen af BAT-krav, og det vurderes, i hvor høj grad ammoniakemissionen påvirker beskyttet natur og sårbare arter.

8.1 Ammoniakemission og BAT-krav

Beskrivelse

I ansøgningskemaet er der foretaget beregninger af ammoniakemissionen fra staldanlæg og lagre i nudrift/8-årsdrift og ansøgt drift. Ansøgningen omfatter produktion i eksisterende staldafsnit, som ikke renoveres eller ændres på en måde, så de betragtes som nye. BAT-kravet er derfor sat som eksisterende stald. Da dyretypen slagtesvin ikke fremgår af tabel 5 i husdyrgodkendelsesbekendtgørelsens bilag 3, er BAT-kravet for de eksisterende stalde på Hallegård fastsat ud fra produktionsarealets størrelse i m² og emissionsfaktoren for slagtesvin på delvist spaltegulv (50-75 % fast gulv), jf. tabel 1 i husdyrgodkendelsesbekendtgørelsens bilag 3. Dvs. de facto ingen krav til reduktion for det ansøgte.

Tabel 9 Opgørelse af ammoniakemissionen fra svineproduktionen på Hallegård ved tidligere og ansøgt drift

Ammoniakemission fra husdyrbruget (kg NH ₃ -N/år)				
Scenarie	Staldafsnit (kg NH ₃ -N/år)	Gødningslagre (kg NH ₃ -N/år)	I alt (kg NH ₃ -N/år)	Meremission efter udvidelse (kg NH ₃ -N/år)
Ansøgt drift	1.440,6	232,9	1.673,5	+ 1.441 (nudrift) - 209 (8-års drift)
Lovlig nudrift	0,0	232,9	232,9	-
8-års drift	1.649,2	232,9	1.882,1	-

Tabel 10 BAT-krav for ansøgt drift

Staldafsnit og gødningslagre	Dyretype Staldsystem/gødningstype	Forudsætning	Produktionsareal (m ²)	BAT-krav/m ² (kg NH ₃ -N)	BAT-krav (kg NH ₃ -N)
Stald 2	Slagtesvin Delvist spaltegulv (50-75 % fast gulv)	Eksisterende staldafsnit	471	1,45*	683,0
Stald 3	Slagtesvin Delvist spaltegulv (50-75 % fast gulv)	Eksisterende staldafsnit	489	1,45*	709,1
Syge- og aflastning	Slagtesvin Delvist spaltegulv (50-75 % fast gulv)	Eksisterende staldafsnit	69	1,45*	100,1
Gyllebeholder	Flydende gødning		516,0	0,4**	206,3
Forbeholder	Flydende gødning		133,0	0,4**	53,2
I alt			1.029 + 649		1.751,7

* BAT-krav svarende til emissionsfaktoren for dyretypen og staldsystemet.

** BAT-krav for gødningslagre til alle typer flydende husdyrgødning.

BAT-kravet er således opfyldt, idet det samlede BAT-krav beregnes til 1.842 kg NH₃-N, og der i ansøgningen beregnes en samlet ammoniakemission fra stalde og lagre på 1.815 kg NH₃-N.

Kommunens vurdering

Idet der er tale om et husdyrbrug med en ammoniakemission på mere end 750 kg NH₃-N pr år, skal emissionen reduceres til et niveau svarende til emissionen ved anvendelse af den bedste tilgængelige teknik (BAT).

BAT-krav for de eksisterende stalde er ikke fastsat i tidligere godkendelser.

Den ansøgte produktion medfører en emission på 27 kg NH₃-N/år mindre end det beregnede BAT-krav. Det ansøgte husdyrbrug overholder således det vejledende BAT-niveau.

Vilkår

På baggrund af ovenstående er der ikke stillet vilkår vedr. ammoniak.

8.2 Ammoniakdeposition til naturområder

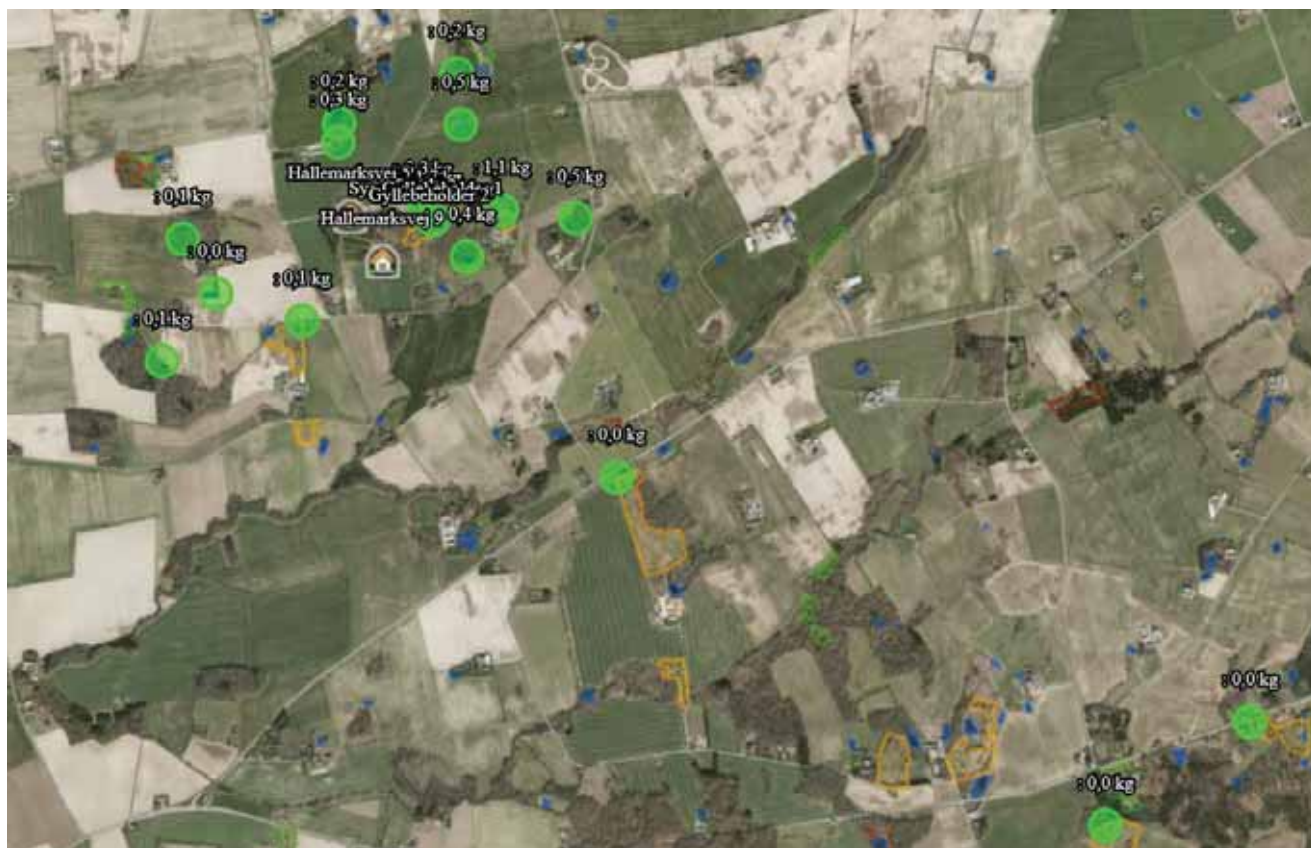
Beskrivelse

Ammoniakemissionen fra den ansøgte produktion på Hallegård bevirker, at omkringliggende arealer vil blive påvirket med nedfald af ammoniak. I ansøgningssystemet er der foretaget beregning af denne ammoniakdeposition til beskyttede naturområder og potentielt ammoniakfølsomme skove samt beskyttede søer i området. Beliggenheden af beregningsspunkterne tættest på anlægget fremgår af figur 8.

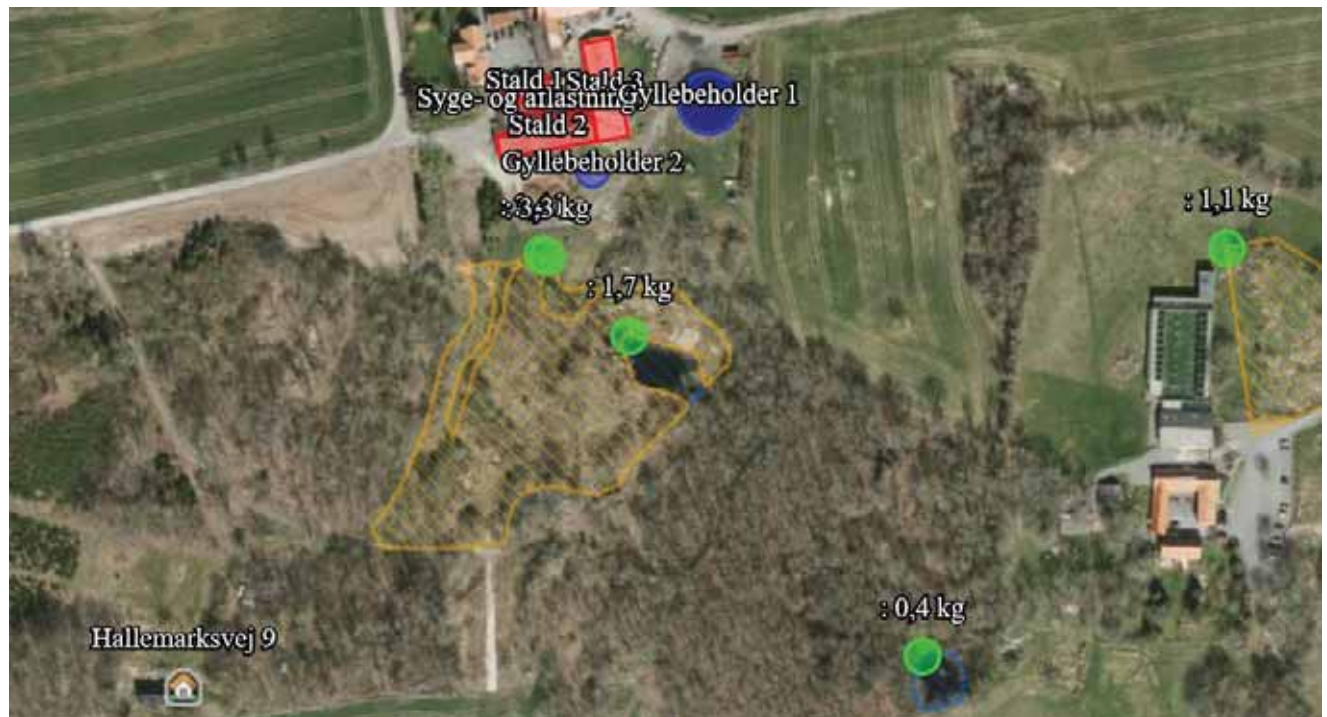
Resultatet af beregningen af ammoniakdeposition i de angivne punkter i ansøgt drift kan ses i tabel 11.

Tabellen viser de beregnede værdier for den totale ammoniakdeposition fra husdyrbrugets stalde og lagre, og for merdepositionen, der er den ekstra ammoniakdeposition, som den ansøgte produktion forårsager i forhold til henholdsvis nudrift og driften 8 år før ansøgningstidspunktet (8-års-driften).

Figur 8 Beregningsspunkter for ammoniak i området omkring Hallegård. Med skravering er vist beskyttede naturtyper omfattet af naturbeskyttelseslovens § 3. Fra husdyrgodkendelse.dk ansøgningsskema 204485



Figur 9 Luftfoto med beregningspunkter tættest på Hallegård.



Tabel 11. Beregning af ammoniakdeposition til naturområder i nærheden af Hallegård. Fra ansøgningskema nr. 204485

Naturtyper	Målepunkt	Totaldeposition (kg NH ₃ -N/år)	Merdeposition Nudrift (kg NH ₃ -N/år)	Merdeposition 8-års drift (kg NH ₃ -N/år)
Kategori 1-natur	"Almindingen, Ølene og Paradisbakkerne" Overdrev SØ	0,0	0,0	0,0
	"Almindingen, Ølene og Paradisbakkerne" Overdrev SØ	0,0	0,0	0,0
Kategori 2-natur	Overdrev S	0,0	0,0	0,0
Kategori 3-natur	Overdrev SØ	1,1	1,0	-0,1
	Overdrev SV	0,1	0,1	0,0
	Overdrev S	4,6	3,7	-0,5
	Potentielt ammoniakfølsom skov S (Tilgroet lysåben)	4,6	3,6	-0,5
Anden natur	Sø S	1,7	1,4	-0,2
	Sø NØ	0,5	0,4	-0,1
	Sø SV	0,0	0,0	0,0
	Sø SØ	0,4	0,4	0,0
	Sø NV	0,2	0,2	0,0
	Eng NV	0,3	0,3	0,0

Kommunens vurdering

De ammoniakfølsomme naturområder opdeles i kategori 1-natur, kategori 2-natur og kategori 3-natur. Beskyttelsesniveauet for kategori 1-natur og kategori 2-natur omfatter en forbudszone på 10 m, hvor der ikke må etableres, udvides eller foretages ændringer af stalde eller gødningsopbevaringsanlæg, samt krav til den tilladte totaldeposition. Beskyttelsesniveauet for kategori 3-natur kan efter en konkret vurdering være et krav om en maksimal merdeposition. Kravene er fastsat i husdyrgodkendelsesbekendtgørelsen og er gengivet i boksen nedenfor.

Totaldepositionen er den ammoniakdeposition, som stammer fra husdyrbrugets stalde og lagre - både fra den eksisterende og den ansøgte drift. Merdepositionen er den ekstra ammoniakdeposition, som den ansøgte drift forårsager. Merdepositionen skal beregnes ud fra alle etableringer, udvidelser eller ændringer foretaget siden 2007 (8-års driften).

Kategorisering og beskyttelsesniveau for naturtyper

Kategori 1-natur

Ammoniakfølsomme naturtyper i Natura 2000-områder, hvor et enkelt husdyrbrug maksimalt må totalbelaste med 0,2-0,7 kg N/ha/år afhængigt af beliggenheden af andre husdyrbrug i nærheden*.

Kategori 2-natur

Nærmere bestemte ammoniakfølsomme naturtyper uden for Natura 2000-områder: højmoser, lobeliesøer, heder større end 10 ha og overdrev større end 2,5 ha. Et husdyrbrug må totalbelaste med maksimalt 1,0 kg N/ha/år.

Kategori 3-natur

Anden ammoniakfølsom natur (moser samt mindre heder og overdrev) og ammoniakfølsomme skove. Ved disse naturtyper kan kommunen ud fra en konkret vurdering stille krav om en maksimal merdeposition på 1,0 kg N/ha/år.

**0,2 kg N/ha/år ved > 1 husdyrbrug; 0,4 kg N/ha/år ved 1 husdyrbrug og 0,7 kg N/ha/år ved 0 husdyrbrug.*

Kategori 1-natur

Der er ca. 3,3 km fra Hallegård til nærmeste Natura 2000-område og kategori 1-natur. Nærmeste Natura 2000-område er nr. N186 Almindingen, Ølene og Paradisbakkerne. Depositionen på området fra Hallegård er beregnet til 0,0 kg N/ha/år i totaldeposition. Det fastsatte krav til maksimal deposition af ammoniak er derfor overholdt.

Kategori 2-natur

Kravet til maksimal totaldeposition til kategori 2-natur er 1 kg N/ha/år. Nærmeste kategori 2-naturareal er et overdrev beliggende ca. 1,2 km sydøst for Hallegård, hvortil der beregnes en totaldeposition fra Hallegård på 0,0 kg N/ha/år. Idet produktionen på Hallegård således påvirker kategori 2-naturarealer med en totaldeposition under 1 kg N/ha/år, er det fastsatte krav til maksimal deposition af ammoniak til kategori 2-natur overholdt.

Kategori 3-natur

For kategori 3-naturtyper skal kommunen foretage en konkret vurdering og kan på den baggrund i særlige tilfælde fastsætte vilkår med henblik på opfyldelse af krav om maksimal merdeposition af ammoniak. Ved særlige tilfælde forstås en væsentlig miljøpåvirkning af særlige regionale eller lokale beskyttelsesinteresser. Kravet må dog ikke være under en maksimal merdeposition på 1,0 kg N/ha/år.

Kategori 3-natur omfatter heder, moser og overdrev, som ikke er omfattet af kategori 1 og 2, samt ammoniakfølsomme skove.

Nærmeste kategori 3-hede, -mose eller -overdrev er et overdrev beliggende ca. 35 m syd for Hallegård. Overdrevet påvirkes med en merdeposition på 3,7 kg N/ha/år i forhold til nudrift. I forhold til 8-årsdrift er merdepositionen -0,5 kg N/ha/år. Totaldepositionen til arealet fra produktionen på Hallegård er beregnet til 4,6 kg N/ha/år.

Sydpøst for Hallegård ligger i en afstand af ca. 250 m fra nærmeste staldbygning et andet overdrev. Dette påvirkes med en merdeposition på 1,0 kg N/ha/år i forhold til nudrift. I forhold til 8-årsdrift er merdepositionen -0,1 kg N/ha/år.

Andre heder, moser og overdrev ligger længere væk og påvirkes mindre.

Miljøstyrelsen har udpeget potentielt ammoniakfølsomme skove. Skovene er udpeget enten fordi de er registreret som værende naturmæssigt særligt værdifulde skove, eller fordi skoven er opstået som naturlig tilgroning af lysåbne arealer eller fordi skoven rummer gammel skovjordbund, hvor der kan have været skov i mere end 200 år, idet disse arealer vurderes at have potentiale for at indeholde ammoniakfølsom skov.

Nærmeste areal, som er udpeget som potentiel ammoniakfølsom skov ved Hallegård, er overdrevsarealet beliggende umiddelbart syd for Hallegård, idet dette areal er registreret som kategorien 'naturligt tilgroet lysåbent areal'. Definitionen af denne kategori er, at naturligt tilgroede arealer, der er omfattet af naturbeskyttelseslovens § 3, og hvor der er et kronedække ned til 10-20 %. Arealet påvirkes, som beskrevet ovenfor, med en merdeposition på 3,6 kg N/ha/år i forhold til nudrift, og en merdeposition på -0,5 kg N/ha/år i forhold til 8-årsdrift. Totaldepositionen til arealet fra produktionen på Hallegård er beregnet til 4,6 kg N/ha/år.

Inden for 1.000 m af Hallegård er der yderligere tre skove, som af Miljøstyrelsen er udpeget som potentielt ammoniakfølsomme skove (defineret som skove på gammel skovjordbund). Merdepositionen til skovene beregnes til mellem 0,1 og 0,4 kg NH₃-N pr. ha pr. år. Merdepositionen til skovene overskrider dermed ikke 1,0 kg N/ha/år, og kravet til disse er derfor overholdt.

Merdepositioner på op til 1 kg N/ha/år på kategori 3-natur vurderes generelt ikke som en væsentlig påvirkning. Idet merdepositionen til overdrevet, som samtidig er udpeget som potentielt ammoniakfølsom skov, beliggende umiddelbart syd for Hallegård overstiger 1,0 kg N/ha/år i forhold til nudrift, skal kommunen foretage en nærmere vurdering af påvirkningen på naturarealet og af, hvorvidt der skal fastsættes vilkår om krav til maksimal merdeposition til arealet. For de øvrige kategori 3-naturområder vurderes der ikke at være en væsentlig påvirkning, og der skal derfor ikke foretages en yderligere vurdering af disse.

Ved kommunes afklaring af, om der er tale om en væsentlig miljøpåvirkning af særlige regionale eller lokale beskyttelsesinteresser, skal kommunen anvende følgende kriterier:

1. det pågældende naturområdes status i kommuneplanen, herunder særligt om det er omfattet af kommuneplanens udpegnings af særlige værdifulde naturområder, rekreative områder og/eller værdifulde kulturmiljøer, samt kommuneplanens retningslinjer for varetagelsen af naturbeskyttelsesinteresserne, de rekreative interesser og de kulturhistoriske interesser,
2. om det pågældende område er omfattet af fredning, handleplan for naturpleje eller anden planlagt naturindsats,
3. det pågældende naturområdes naturkvalitet og
4. kvælstofbidrag til området fra andre kilder, herunder om der er tale om et minivådområde eller et vådområde, som er udlagt med henblik på kvælstoffjernelse fra landbrugsjord, eller om området i øvrigt er påvirket fra markbidrag, eller for så vidt angår skove om de gødskes.

Kommunen kan alene stille krav til maksimal deposition, hvis området er omfattet af udpegninger m.v. jf. punkt 1 eller 2, og/eller har en høj naturkvalitet, samt at ammoniakbidraget fra husdyrbruget ikke er helt uvæsentligt i forhold til den påvirkning af næringsstoffer, området modtager fra andre kilder.

Vurdering af overdrev umiddelbart syd for Hallegård (samtidig udpeget som potentielt ammoniakfølsom skov)

Overdrevsarealet er besøgt af Bornholms Regionskommune i 2006 og 2015 samt gennemgået hurtigt den 11. juli 2018 og den 26. marts 2020. Besigtigelsesdata kan ses på Danmarks Miljøportal via disse link: <http://naturereport.miljoportal.dk/608585> og <http://naturereport.miljoportal.dk/752009>.

Arealet er et overdrev/klippeløkke med rigtig mange klippepartier og store flader i overfladen. Lokaliteten hverken afgræsses eller slås. De dominerende græsser er alm. hvene, bølget bunke, alm. hundegræs, enårig rapgræs m.fl. Overdrevsvegetation findes især i tilknytning til klippepartierne. Her er der bl.a. meget rødknæ og alm. syre. Andre overdrevsarter findes spredt rundt omkring. Der er en del laver (rønsdyrlav og navlelav). Der er en del træer på lokaliteten, især egetræer. Der er desuden en sø omgivet af klipper med overfladen dækket af liden andemad. Ind imellem er der også fugtige partier med bl.a. lav ranunkel og lysesiv. Generelt er der også en del fuglegræs. Lokaliteten er under tilgroning med bl.a. brombær og slåen, men har alligevel overdrevskarakter og mange overdrevsarter. Samlet set er det en lokalitet, hvor græsdominerede partier veksler med klippe/overdrevspartier, fugtige partier og træ- og kratklædte partier. Se billeder af arealet herunder i Figur 10, Figur 11 og Figur 12.

Selv om der er en del træer på lokaliteten, og selv om arealet er udlagt som fredskov, vurderes arealet ikke at have karakter af skov men af lysåben natur. Arealet vurderes derfor som overdrev.

Figur 10 Billede af sø beliggende i overdrev syd for gården. Fra besigtigelse 11. juli 2018.



Figur 11 Billede af overdrev syd for Hallegård. Fra besigtigelse 11. juli 2018.



Figur 12 Billede af overdrev syd for Hallegård. Fra besigtigelse 11. juli 2018.



Kommuneplan: Overdrevet er i kommuneplan 2013 omfattet af en udpegning af særlige naturområder, idet alle fredsskove og § 3-beskyttede arealer indgår i denne udpegning. Overdrevet grænser op til en udpegning af interesseområde for naturbeskyttelse, landskab og økologiske forbindelser.

Fredning/handleplan eller anden indsats: Overdrevet er ikke omfattet af fredninger eller handleplaner for naturpleje eller andre planlagte naturindsatser. Arealet er fredsskov.

Naturkvalitet: Ved besigtigelsen i 2015 er der registreret i alt 56 arter på arealet heraf 15 stjernearter, 1 to-stjerneart, 2 indikatorarter og 8 problemarter (stjernearter og indikatorarter er positive arter for naturtypen overdrev, mens problemarter er negative arter). Artsindekset er beregnet til 0,4, strukturindekset til 0,65 og det samlede naturtilstandsindex til 0,5, hvilket svarer til moderat naturkvalitet.

Arealet har en HNV-score på 5 på Miljøstyrelsens kort over Høj NaturVærdi (på en skala fra 0 til 14, hvor 14 er højest).

Kvælstofbidrag til området fra andre kilder: Overdrevet har i en længere årrække modtaget kvælstofbidrag fra svineproduktionen på Hallegård, hvor der i 8-årsdrift har været slagtesvin frem til medio 2014. Regnet i forhold til den produktion, der var på ejendommen frem til 2014, udgør ammoniakdepositionen ikke nogen merdeposition, idet det er de samme stalde, som tages i brug igen med samme produktionstype.

Herudover påvirkes overdrevet af den generelle baggrundsbelastning.

For overdrev er der fastsat tålegrænser på 10-25 kg N/ha, men for sure overdrev er intervallet 10-15 kg N/ha.

Baggrundsbelastningen med kvælstofdeposition er som gennemsnit på Bornholm beregnet til 10,5 kg N/ha/år (Aarhus Universitet, tal fra 2018²). Den totale ammoniakdeposition på den del af skoven, som påvirkes mest, kan derfor anslås til 10,5 kg N/ha/år (baggrundsbelastning) + 4,6 kg N/ha/år (totaldeposition fra Hallegård) = 15,1 kg N/ha/år. Den vejledende øvre tålegrænse for sure overdrev på 15 kg N/ha/år tangeres dermed i den nordligste del af arealet. Ammoniakpåvirkningen på arealet falder med stigende afstand fra produktionen på Hallegård. Således er påvirkningen 20 m inde i arealet faldet til 3,2 kg N/ha/år i totaldeposition, hvilket giver en total ammoniakdeposition på 10,5 + 3,2 = 13,7 kg N/ha/år. Og påvirkningen er 50 m inde i arealet (ca. midt i)

faldet til 2,0 kg N/ha/år i totaldeposition, hvilket giver en total ammoniakdeposition på $10,5 + 2,0 = 12,5$ kg N/ha/år.

Samlet vurdering

Bornholms Regionskommune vurderer samlet, at overdrevet har en lokal naturmæssig værdi, idet det har en lang kontinuitet som overdrev og indeholder mange overdrevsarter heraf en del positivarter.

Naturtilstanden vurderes ud fra besigtigelserne som værende moderat. Arealet er ikke fredet eller på anden måde særligt prioriteret. Bornholms Regionskommune vurderer på den baggrund, at arealet ikke rummer særlige regionale naturinteresser men dog lokale naturinteresser.

Den samlede beregnede ammoniakdeposition til arealet overskrider den vejledende øvre tålegrænse på 15 kg N/ha/år med 0,1 kg N/ha/år i den nordligste ende af overdrevet tættest på Hallegård. Ammoniakdepositionen falder med stigende afstand fra produktionen på Hallegård.

På denne baggrund vurderer Bornholms Regionskommune samlet, at der er tale om et areal med lokale naturbeskyttelsesinteresser, men da naturtilstanden vurderes som værende moderat, og da den øvre tålegrænse kun overskrides med 0,1 kg N/ha/år tættest på produktionen, vurderes der ikke at være grundlag for at fastsætte skærpede vilkår om at nedbringe ammoniakdepositionen i forhold til overdrevet.

Anden natur

Der er beregnet ammoniakdeposition til en eng beliggende ca. 335 m nordvest for bygningerne på Hallegård. Engen påvirkes med en totaldeposition fra produktionen på Hallegård på 0,3 kg N/ha/år hvoraf 0,0 kg N/ha/år er merdeposition i forhold til nudrift og 8-årsdrift. Engen er mindre følsomme i forhold til ammoniak.

Det maksimale krav til merdepositionen til kategori 3-naturtyper er 1,0 kg N/ha/år, og dermed dette krav overholdt også for engen, selvom der ikke er tale om kategori 3-natur.

Der er ligeledes beregnet ammoniakdepositioner til fem søer, som er lokaliseret i området omkring Hallegård. Søerne påvirkes med en totaldeposition på 0,0 til 1,7 kg N/ha/år hvoraf 0,0 til 1,4 kg N/ha/år er merdeposition i forhold til nudrift og 8-årsdrift.

Kun en sø påvirkes med mere end 1 kg N/ha/år, og det er søen beliggende i overdrevet syd for Hallegård. Søen vurderes i nogen grad at være påvirket af næringsstoffer, idet der er registreret andemad på overfladen. Der er ikke efter kommunens oplysninger registreret padder i søen.

De fleste søer og vandhuller beliggende i eller ved landbrugsarealer er næringsrige søer, som der ikke er fastsat tålegrænser for. Mange søer og vandhuller er eutrofieret som følge af næringstilførsel fra andre kilder end ammoniakdeposition. Bornholms Regionskommune vurderer, at der er tale om i forvejen næringsrige søer, og at den beskedne merdeposition fra den ansøgte produktion på Hallegård derfor ikke vil kunne medføre en væsentlig ændring i søernes tilstand.

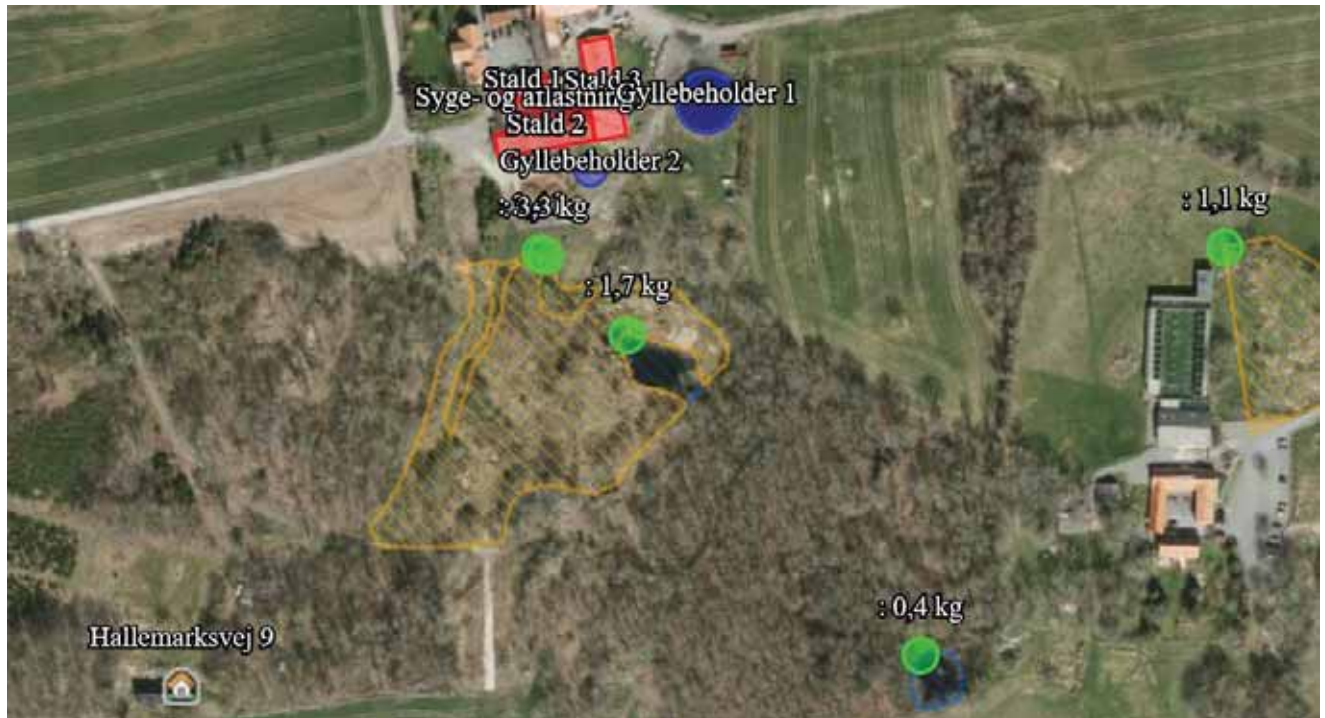
Påvirkning af Natura 2000-områder

Hallegård er beliggende ca. 3,3 km fra nærmeste Natura 2000-område. Nærmeste Natura 2000-område er nr. N186 Almindingen, Ølene og Paradisbakkerne. Som det ses af tabellen er ammoniakpåvirkningen til de nærmeste overdrev i Natura 2000-området beregnet til maksimalt 0,0 kg N/ha/år.

Påvirkning af arter med særlige beskyttelseskrav (bilag IV-arter)

Generelt kan arter omfattet af habitatdirektivets Bilag IV som padder, markfirben og flagermus have levested, fødesøgningsområde eller sporadisk opholdssted på arealerne omkring husdyrbrugets anlæg. Der er tidligere under Bornholms Amt i 1986 registreret Bilag IV-arten løvfrø i en sø beliggende ca. 820 m sydvest for Hallegård. Bornholms Regionskommune har ikke kendskab til, om der stadig forekommer løvfrø i søen. Bornholms Regionskommune har ikke kendskab til registreret forekomst af andre Bilag IV-arter i området.

Det er regionskommunens vurdering at søen, hvor der har været observationer af løvfrøer, på grund af afstanden ikke påvirkes af produktionen på Hallegård. Søen er benævnet 'Sø SV' i Figur 9 Luftfoto med beregningspunkter tættest på Hallegård.



Tabel 11, hvoraf det fremgår, at ammoniakdepositionen til søen fra Hallegård er beregnet til 0,0 kg N/ha/år. Søer beliggende tættere på Hallegård kan potentielt udgøre levesteder for padder. Det vurderes som omtalt ovenfor, at der ikke sker nogen væsentlig påvirkning af søerne og dermed heller ikke af deres potentiale som levested for padderarter. Overdrevet kan potentielt udgøre et levested for markfirben med de mange klippepartier og varierede variation. Det vurderes, at overdrevet ikke påvirkes på en måde, så dets potentiale som levested for markfirben forringes.

Det vurderes på den baggrund, at den ansøgte produktion ikke påvirker eventuelt forekommende løvfrøer og andre Bilag IV-arter eller deres leveområder og potentielle leveområder væsentligt.

Vilkår

På baggrund af ovenstående er der ikke stillet vilkår vedr. ammoniakdeposition til naturarealer.

9 MULIGE DRIFTSFORSTYRRELSER OG UHELD

I dette afsnit beskrives mulige uheld, der kan føre til væsentlig forøget forurening af luft, jord, overflade- og grundvand samt skade på mennesker, dyr og planter i forhold til normal drift. Desuden beskrives foranstaltninger til begrænsning af risici.

Beskrivelse

De mulige risici centrerer sig om forurening af grund- eller overfladevand med pesticider, gylle, veterinærmedicin, olie/diesel.

Mulige uheld med pesticider: Der er risiko for, at pesticider utilsigtet kan komme i overfladevand eller grundvand ved spild, lækage på sprøjte eller emballage eller ved uheld ved transport.

Mulige uheld med gylleudslip: Der er risiko for udslip af gylle i forbindelse med pumpning af gylle til gylleholder eller ved omlastning til gyllevogn. F.eks. hvis pumpen utilsigtet fortsætter med at pumpe gylle ved overpumpning.

Ved færdselsuheld med gyllevogn kan der opstå lækage. Ligeledes kan der opstå lækage fra gyllebeholder, hvis gyllebeholderen bliver påkørt.

Endelig er der risiko for gylleudslip, hvis beholderen tæres eller af anden grund ikke er tæt.

Mulige uheld med dieselolie: Lækage på tank og/eller punktforurening, hvor påfyldning finder sted.

Mulige uheld med rengøringsmidler: Der kan anvendes rengøringsmidler og desinfektionsmidler i forbindelse med vask af stalde. Det er vigtigt at håndtere eventuelle rengøringsmidler og desinfektionsmidler korrekt.

Mulige uheld med veterinær medicin: Der er risiko for punktforurening, hvis veterinærmedicin håndteres lemlædigt. Forebyggelse sker ved at opbevare medicinen forsvarligt og levere eventuelle medicinrester retur til dyrlæge eller apotek.

Minimering af risiko for uheld

Gylleudslip: Forebygges ved, at der altid er opsyn ved pumpning, idet pumpning foretages med traktorpumpe samt anvendelse af sugekran ved påfyldning af gyllevogn. Herudover opmærksomhed ved udkørsel.

Gyllebeholderne tilses dagligt, og tanken tømmes ca. én gang årligt for inspektion og vedligeholdelse. Der udføres lovpligtig 10 års beholderkontrol.

Når gyllen køres ud, udvises agtpågivenhed i trafikken. Reflekser og lygter tjekkes og renholdes, så gyllevogn tydeligt kan ses, også efter mørkets frembrud.

Gyllebeholderne er placeret ved interne transportveje, hvor kørehastigheden er lav. Der vises agtpågivenhed ved kørsel på interne transportveje.

Dieselolie: Olietanke står på fast og uigennemtrængeligt gulv i maskinladen.

Rengøringsmidler: Der anvendes kun godkendte midler. Rengørings og desinfektionsmidler oplagres på fast bund.

Pesticider: Der sørges for sikker transport af kemikalier til ejendommen og mellem ejendom og marker. Og pesticiderne opbevares forsvarligt på Hallegård. Giftige bekæmpelsesmidler opbevares forsvarligt under lås. For alle midler gælder, at de opbevares utilgængeligt for børn og ikke sammen med eller i nærheden af levnedsmidler, foderstoffer m.v.

Minimering af gene og forurening ved uheld

Gylle: Ved lækage/overløb fra gylletanke, etableres en barriere, så gyllen ikke løber mod beskyttede søer eller mod vandløb. Hvis der er risiko for, at gylle løber mod åbne grøfter eller søer, kan der etableres barriere med f.eks. bigballer af halm.

Ved udslip/overløb, hvor der er en sandsynlighed for akut forurening, kontaktes alarmcentralen (112). Alarmcentralen kontakter relevante medarbejdere i Bornholms Regionskommune.

Når gyllen overpumpes fra fortank til gyllebeholder, overvåges overpumpningen. Pumpningen foretages med en traktorpumpe. Gylletankene er underlagt lovpligtig kontrol og kontrolleres hyppigt visuelt, og der føres logbog.

Sker der tilsvining af vejene ved gyllekørsel, bliver der skiltet med glatføreskilt, og der bliver ryddet op senest ved arbejdets ophør samme dag

Hvis det værste uheld skulle ske, og der opstår lækage fra gyllevognen enten på landevej eller i marken, stoppes evt. gyllefløb mod grøft, dræn og vandløb med f.eks. halmbigballer. Der tages kontakt til alarmcentralen (112). Alarmcentralen kontakter relevante medarbejdere i Bornholms Regionskommune og yderligere tiltag aftales.

Lugtgener fra gyllespredning minimeres ved at sprede under bedst mulige forhold (lille vindhastighed og høj luftfugtighed).

Olie: Ved oliespild fra dieseltank eller maskiner opsuges spild med f.eks. savsmuld eller kattegrus. Olietankene er underlagt lovgivning. Tankene står på fast bund, hvor evt. olielækage er synlig. Ved spild fra olietank spredes ligeledes sugende materiale, som opsamles og afleveres på modtagestation.

Rengørings og desinfektionsmidler: Hvis der forekommer utilsigtet spild, opsamles det f.eks. med savsmuld eller kattegrus.

Medicin: Uheld med udslip af medicin forebygges ved altid at opbevare veterinærmedicin korrekt; også medicin, som er i brug. Desuden følges dyrlægens instruktioner og brugsanvisningen på pakningen.

Pesticider: I tilfælde af kemikaliespild spredes et sugende materiale (f.eks. savsmuld eller kattegrus), og det sugende materiale og evt. jord/grus fjernes med skovl og puttes i affaldsposer. Derefter bortskaffes det på modtagestation. Kemikalierummet er tørt og frostfrit med god belysning. Der findes et sugende materiale f.eks. savsmuld til opsamling af spild. Gulvet er tæt og uden afløb.

Generelt gælder, at ved akut forurening af olie, gylle eller spildevand tilkaldes alarmcentralen på 112. Alarmcentralen tilkalder en miljømedarbejder fra Bornholms Regionskommune.

I stalden og på marken medbringes en mobiltelefon således, at det er muligt at hurtigt at tilkalde hjælp ved uheld.

Strømafbrydelse

Lovgivningen forlanger, at man kan redegøre for, hvordan dyrene beskyttes ved strømafbrydelse.

Alarmanlæg og nødopluk er lovpligtig i stalde med mekanisk ventilation. Det er desuden vigtigt, at dyrene fortsat har adgang til foder og vand.

For Hallegård gælder:

Ventilation: Der er nødopluk, der sikrer et luftskifte i staldene. Ved strømsvigt i varmeperioder vil nødopluk blive suppleret med åbning af døre og vinduer for at sikre et tilstrækkeligt luftskifte.

Vand: Der vil være vand også ved strømsvigt (vandværksvand)

Foder: Udfodring sker automatisk og er afhængig af strøm. Ved længere strømsvigt kan der fodres manuelt.

Udbringning af husdyrgødning

Husdyrgødning udbringes under hensyn til generelle regler, og foregår i videst muligt omfang efter godt landmandsskab, hvilket vil sige at der tages hensyn til naboer, byområder osv.

Gyllen nedfældes på græsmarker

Husdyrgødningen udbringes under hensyn til afgrødernes vækstperiode, hvilket betyder maksimal udnyttelse af næringsstoffer

Udkørsel af flydende husdyrgødning på dage med lav fordampning/regn.

Udkørsel af flydende husdyrgødning til afgrøder i god vækst og/eller afgrøder med en plantehøjde, der reducerer fordampningen

Kommunens vurdering

Bornholms Regionskommune vurderer, at der på tilfredsstillende vis er redegjort for mulige driftsforstyrrelser og uheld og foranstaltninger til begrænsning af risici.

Det vurderes i henhold til klagenævnspraksis, at husdyrgødningsbekendtgørelsens regler for håndtering af bl.a. flydende husdyrgødning anses for tilstrækkelige til at imødegå forurening ved et eventuelt udslip, og derfor er der ikke stillet yderligere vilkår til at forebygge uheld m.v.

Bornholms Regionskommune vurderer, at der skal foreligge en beredskabsplan, som indeholder følgende:

- En plan over husdyrbruget med angivelse af drænsystemer og vandkilder/spildevandskilder
- Handlingsplaner for hvordan brand, utætte eller kollapsede gyllebeholdere, ukontrollerede afstrømninger fra møddinger og ensilagepladser samt olieudslip håndteres.
- Oplysninger om hvor udstyr til håndtering af forureningsulykker er placeret.

Beredskabsplanen skal udarbejdes senest, når staldene tages i anvendelse.

Vilkår

Der er stillet vilkår om udarbejdelse af en beredskabsplan, som indeholder handleplaner for blandt andet, hvordan brand, utætte eller kollapsede gyllebeholdere, ukontrollerede afstrømninger fra møddinger og ensilagepladser samt olieudslip håndteres.

10 EGENKONTROL OG DOKUMENTATION

I dette afsnit beskrives og vurderes, hvordan ansøger gennemfører eller planlægger at gennemføre egenkontrol og management. Desuden beskrives de dokumenter og registreringer, som ansøger skal præstere for at dokumentere, at vilkårene i miljøtilladelsen er overholdt.

Beskrivelse

Management og egenkontrol

- Forbrug af foder følges kvartalsmæssigt og opgøres min. én gang årligt ifm. årsregnskab
- Forbrug af vand og energi følges kvartalsmæssigt og opgøres min. én gang årligt ifm. årsregnskab
- Produktionsapparatet efterses i det daglige arbejde
- Der er dyrlægebesøg hver måned iht. lovgivning på området
- Ejer og medarbejdere deltager i relevante efteruddannelseskurser og erfagrupper
- Der udarbejdes den lovpligtige gødningsplan
- Der føres logbog over flydelag i gyllebeholder
- Der er 10 års kontrol på gyllebeholdere
- Gyllepumpning overvåges
- Der er egenkontrolprogram for dyrevelfærd. Programmet følges op ifm. dyrlægebesøg og kontrolleres ifm. Danish kontrol hvert 3. år
- Der gennemføres egenkontrol ift. "Branchekode for foderhygiejne"
- Der er udarbejdet en beredskabsplan med beskrivelse af forholdsregler ifm. uheld

Hallegård er desuden, som leverandør til Danish Crown, omfattet af regelsættet "Code of Practice".

Dokumentation

- Gødningsplan
- Foderindlægssedler
- Dokumentation for skadedyrsbekæmpelse
- Logbog for flydelag på gylletank
- 10 års beholderkontrol

I løbet af få dage kan skaffes:

- Fakturaer på køb og salg af foder og dyr
- Sundhedsbemærkninger fra slagteri

Kommunens vurdering

Bornholms Regionskommune vurderer, at gennemførelse af den beskrevne egenkontrol samt overholdelse af de stillede vilkår vil medføre, at der løbende holdes øje med, at forudsætningerne for miljøgodkendelsen overholdes, og at det er dokumenteret, således at kommunen ved tilsyn eller på efterspørgsel kan kontrollere dette.

Dokumentationen skal opbevares i mindst 5 år.

Vilkår

På baggrund af ovenstående er der stillet vilkår om, at alle vilkår skal være kendt af de ansatte samt om dokumentation for produktionsarealets størrelse, korrekt bortskaffelse af affald mv.

11 SAMLET VURDERING

Samlet set vurderer Bornholms Regionskommune, at når miljøtilladelsens vilkår overholdes, har ansøger truffet de nødvendige foranstaltninger til at forebygge og begrænse forureningen ved anvendelse af den bedste tilgængelige teknik, og at husdyrbruget i øvrigt kan drives på stedet uden at påvirke omgivelserne på en måde, som er uforenelig med hensynet til omgivelserne. Bornholms Regionskommune vurderer, at indretning og drift af husdyrbruget kan ske i overensstemmelse med gældende regler og uden væsentlig påvirkning af miljøet, som dette er defineret i husdyrgodkendelsesloven, herunder at projektet ikke skader bevaringsstatus for Natura 2000-områder eller levesteder for arter optaget på habitatdirektivets bilag IV.

På baggrund af husdyrbrugets beliggenhed og de beskrevne ikke-væsentlige virkninger på det lokale miljø, vurderer Bornholms Regionskommune desuden, at det ansøgte ikke vil have grænseoverskridende virkninger.

12 BILAG

Bilagsoversigt:

1. Anlægstegning med benævnelse af driftsbygninger og placering af gyllerør
2. Beregning af produktionsarealer
3. Modtagne høringssvar og kommunens bemærkninger

Bilag 1. Anlægstegning med benævnelse af driftsbygninger og placering af gyllerør



Bilag 2. Beregning af produktionsarealer



Bilag 3. Modtagne hørings svar og kommunens bemærkninger

Bornholms Regionskommune har i forbindelse med den gennemførte nabo-/partshøring i perioden 7. april til 28. april 2020 modtaget én skriftlig henvendelse. Denne er gengivet i det følgende efterfulgt af kommunens kommentarer til de enkelte punkter.

Ansøger har haft hørings svarene til udtalelse og har via sin konsulent indsendt bemærkninger hertil.

Ejerne af Bornholms Rovfugleshow, Lundsgårdsvej 4, 3700 Rønne har indsendt følgende bemærkning:

"I henhold til genoptagelse af svinebesætning på Hallemarksvej 3 vil vi modsætte os på det kraftigste. Vi har i flere år boet og drevet vores turistvirksomhed ved siden af den daværende svinebesætning. Selv om i skriver der ingen lugtgener bliver var der STORE lugtgener hvilket hæmmer VORES virksomhed og kundens oplevelse hos os og vi får ikke solgt noget i cafeen når der stinker af gylle. Vi oplever også lyd gener fra skrugende grise og ikke mindst den omrøre der var i den åbne gylletank so stod og bankede afsted. Særligt i vores åbningstider. Så et klart og tydeligt nej herfra hvis der ikke bliver lavet omfattende lyd og lugt ændringer og ændringer i hvordan man bruger omrøre i gylletank. Vi ligger placeres "nedenfor" denne gylletank så lugt og lyd rejser LIGE ned på vores showplads og cafe område konstant. Så nej. BARE NEJ"

Regionskommunens kommentar til den modtagne bemærkning fra Bornholms Rovfugleshow.

Henvendelsen har været forelagt ansøger, som oplyser følgende via sin konsulent.

"Tidligere blev der anvendt en traktorpumpe til omrøring og til påfyldning af gyllevogn. Traktorpumpen blev anvendt til omrøring af gyllen forud for gylleudkørsel. I forbindelse med udkørsel kørte pumpen uafbrudt også mellem påfyldning af gyllevoggen.

Gennem de seneste år er der anvendt en propelomrører, der er langt mere effektiv og mere støjsvag end traktorpumpen. Gyllen omrøres ca. 2 timer inden der hentes gylle fra beholderen. Beholderen tømmes inden for to dage. På anden dagen startes der ligeledes med en omrøring af gyllen. Her tager det 0,5-1 time. Påfyldning af gyllevoggen foregår i dag (og gennem de seneste år) med sugekran påmonteret gyllevoggen.

Beholderen har ikke været taget ud af drift. Der er således hvert år blevet tilført, omrørt og afhentet gylle fra beholderen."

Regionskommunen har stillet følgende vilkår til omrøringen af gylletanken " *Omrøring af husdyrgødning i ejendommens gylletanke må på 1. udbringningsdag tidligst påbegyndes 3 timer før udbringning, og på de efterfølgende udbringningsdage må omrøring tidligst ske 1,5 time før udbringningen påbegyndes."*

I relation til lugt fra udbringning af gylle, kan det oplyses, at udbringning af husdyrgødning reguleres efter generelle regler i husdyrgødningsbekendtgørelsen.

Områder i landzone er landbrugets arbejdsplads, og det er afspejlet i den afvejning af modstridende interesser, som foregår ved Miljøstyrelsens udarbejdelse af reglerne. I landzone, som ikke er udlagt til boligformål, er der derfor ingen afstands krav.

Udspredning af husdyrgødning på markerne må ikke give anledning til unødige gener. Det vil sige, at kommunen i særlige tilfælde kan gribe ind over for gener, som ligger ud over hvad man må forvente forekommer ved almindelig landbrugsdrift. Det afhænger af de konkrete omstændigheder, og det vil være kommunens vurdering, der gælder.

I perioden fra 15. november til 1. februar må der ikke udsprede nogen form for husdyrgødning på markerne.

Gylle, som er den mest almindelige form for husdyrgødning, må som udgangspunkt ikke udbringes i perioden fra høst (dog senest 1. oktober) til 1. februar. På visse afgrødetyper, eller efter en periode med usædvanlig meget regn, må gyllen dog udbringes på marker frem til 15. oktober.

Det er ikke tilladt at udbringe husdyrgødning på vandmættet, oversvømmet, frossen eller snedækket jord. Husdyrgødning må i øvrigt ikke udbringes, så der er fare for afstrømning af husdyrgødningen til vandløb, søer over 100 m² og kystvande.

Begrænsningerne på udbringning af husdyrgødning i vinterhalvåret er fastsat for at nedsætte tilførsel af næringsstoffer til vandmiljøet. Reglerne er detaljerede, og er kun gengivet her i hovedtræk. For en mere detaljeret beskrivelse henvises til reglerne i husdyrgødningsbekendtgørelsens kapitel 10.

Ansøger samt ejer af Hallegård skal sikre, at vilkår i nærværende miljøtilladelse, og øvrig gældende lovgivning overholdes.

