

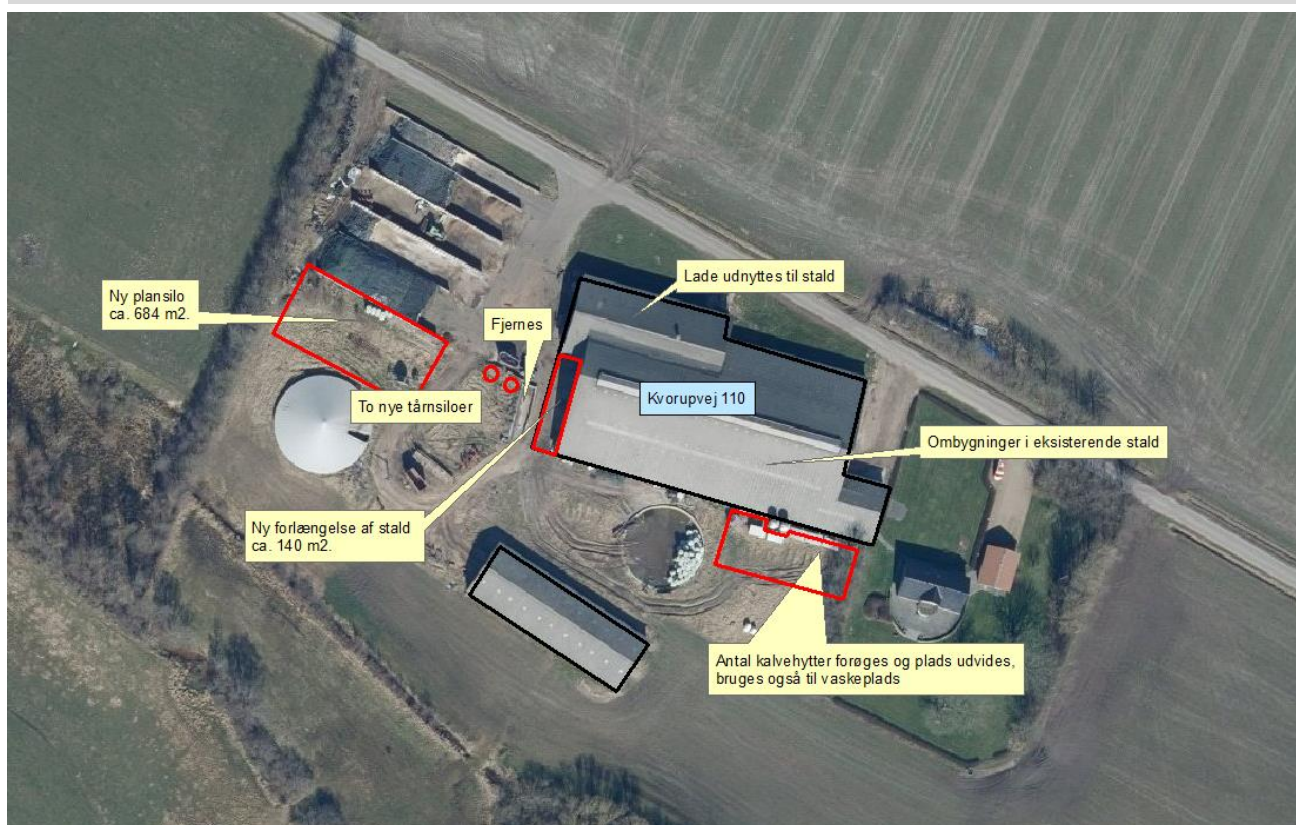
MILJØTILLADELSE
til
kvægbruget beliggende
Kvorupvej 110
6800 Varde

I henhold til 16b i Bekendtgørelse af lov nr. 520 af
1. maj 2019
om husdyrbrug og anvendelse af gødning m.v.

Varde
Kommune



Godkendt 17. maj 2022



Postadresse:
Varde Kommune
Bytoften 2, 6800 Varde

Udarbejdet af:

Sagsbehandler: Mette Ibsen-From
Direkte tlf. 7994 6091
E-mail: meis@varde.dk

VARDE KOMMUNE

Erhvervscenteret - Landbrug
Teknik og Miljø
Bytoften 2
6800 Varde

www.vardekommune.dk
vardekommune@varde.dk

Doknr. 7741-22

Sagsnr. 21-13255

Indholdsfortegnelse:

1	INDLEDNING	5
2	BAGGRUND FOR MILJØTILLADELSE	6
2.1	DATABLAD.....	6
2.2	BAGGRUND OG HISTORIK	6
3	TILLADELSE	7
3.1	BESKRIVELSE AF PROJEKTET	7
3.2	DISPENSATION	7
3.3	SUPPLERENDE OPLYSNINGER.....	8
3.4	FORUDSÆTNINGER.....	8
4	VILKÅR FOR MILJØTILLADELSEN	9
4.1	PRODUKTIONSAREALER OG OPBEVARINGSLAGRE	9
4.2	DRIFT OG INDRETNING	9
4.3	LANDSKABSINTERESSER	9
4.4	AMMONIAKREDUCERENDE TILTAG	10
4.5	OPBEVARING OG HÅNDTERING AF HUSDYRGØDNING	10
4.6	LUGT.....	10
4.7	STØJ OG VIBRATIONER	11
4.8	STØV	11
4.9	TRANSPORT.....	11
4.10	SKADEDYR.....	12
4.11	SPILEDEVAND, OVERFLADEVAND OG RESTVAND	12
4.12	OPLAG AF OLIE, PESTICIDER OG ØVRIGE KEMIKALIER	12
4.13	LYS	12
4.14	EGENKONTROL.....	12
4.15	UHELD OG RISICI	13
4.16	OPHØR.....	13
5	KLAGEVEJLEDNING	14
6	OFFENTLIGGØRELSE	15
7	MILJØTEKNISK BESKRIVELSE OG VURDERING	16
7.1	BELIGGENHED.....	16
7.2	AFSTANDSKRAV	17
7.3	LANDSKAB OG KULTURMILJØ	18
7.4	SAMDRIFT	21
7.5	BIAKTIVITETER	21
7.6	INDRETNING	21
7.7	PRODUKTIONSAREALERS OG OPBEVARINGSLAGRES STØRRELSE	24
7.8	FORBRUG AF VAND OG ENERGI	25
7.9	AFFALD.....	25
7.10	OPLAG AF DIESEL- OG FYRINGSOLIE	26
7.11	HUSDYRGØDNING - PRODUKTION, OPBEVARING OG UDBRINGNING	26
7.12	ENSILAGE- OG FODEROPBEVARING.....	27
7.13	LUGT.....	29
7.14	STØJ OG RYSTELSER.....	30
7.15	STØV	30
7.16	SKADEDYR.....	31
7.17	DØDE DYR	31
7.18	LYS	31
7.19	TRANSPORT.....	31
7.20	SPILEDEVAND	33

7.21	DRIFTSFORSTYRRELSER ELLER UHELD	36
7.22	BESKYTTEDE NATUROMRÅDER OMKRING HUSDYRBRUGET - AMMONIAK	37
7.23	PÅVIRKNING AF "BILAG IV ARTER"	42
7.24	BAT – AMMONIAK	43
7.25	SAMLET BAT-VURDERING	44
8	EGENKONTROL.....	45
9	ALTERNATIVE MULIGHEDER.....	45
10	NABO- / PARTSHØRING	45
11	SAMLET VURDERING	45
BILAG 1	– FÆRDIGMELDINGSSKEMA	48

1 Indledning

Denne miljøtilladelse fastlægger de vilkår, der skal gælde for en udvidelse af husdyrbruget på Kvorupvej 110, 6800 Varde i Varde Kommune. Vilkårene sikrer, at udvidelse og drift af husdyrbruget kan ske uden at påvirke miljøet væsentligt.

Miljøet skal i denne sammenhæng forstås som omgivelserne i bred forstand, herunder befolkning, flora og fauna, vandmiljø, landskab og kulturhistorie samt ressourceforbrug.

I forbindelse med udarbejdelse af udkast til miljøtilladelse, har Varde Kommune udarbejdet en miljøteknisk beskrivelse og vurdering af det ansøgte projekt. Denne danner baggrund for afgørelsen, herunder de stillede vilkår, som fremgår af afsnit 4.

Udkast til afgørelse er sendt i parts/nabohøring i 14 dage, hvor der er mulighed for at komme med synspunkter, kommentarer eller indsigelser til projektet.

Udkast til afgørelse skal give offentligheden og beslutningstagerne et fælles grundlag for at debattere projektet, inden der tages endelig stilling til, om det skal kunne realiseres.

Når høringsperioden er slut, vil alle indkomne bidrag blive vurderet af Varde Kommune, inden der tages stilling til om der kan meddeles miljøtilladelse.

Copyright på kort: Geodatastyrelsen, SDFE, Hexagon, Varde Kommune.

2 Baggrund for miljøtilladelse

2.1 Datablad

Ejer / Ansøger:	Nanne Heida, tlf. 40207926, E-mail: niheida@gmail.com
Husdyrbrugets navn og adresse:	Kvorupvej 110, 6800 Varde
Ejerlav og matrikel nr.:	Kvorup By, Kvong 5a, 2q og 2r
Virksomhedens art:	Kvægbrug
Ejendomsnummer:	5730095079
CHR-nummer:	45065
CVR-nummer:	39715325
Konsulent:	Søren Boe Rasmussen, Velas tlf. 21133846, E-mail: sbr@velas.dk
Tilsynsmyndighed:	Varde Kommune
Er husdyrbruget et IE-brug:	Nej
Ansøgning:	Skema nr. 229.946, version 3, indsendt den 9. februar 2022
Udkast i nabohøring:	29. april 2022
Godkendelsesdato:	17. maj 2022

2.2 Baggrund og historik

1. december 2006 fik husdyrbruget VVM-screening til 160 årskøer med opdræt.

23. oktober 2014 fik husdyrbruget en § 12-miljøgodkendelse til et nyt befæstet areal på 150 m² i forbindelse med de eksisterende ensilageplansiloer, en ny gyllebeholder på 5.000 m³ i det åbne land samt udvide malkekvægsbesætning fra 160 køer med opdræt til 200 køer med opdræt. Det svarer til en udvidelse fra 297 DE til 380 DE. Udvidelsen af dyreholdet skete både i eksisterende stalde samt ved at udnytte et eksisterende maskinhus som dybstrøelsesstald/læskur til udegående kvier.

11. maj 2020 fik husdyrbruget i en § 11 anmeldelse lov til at etablere to plansiloer på hhv. 6x40 m og 10 x 40 m og en forplads.

Nanne Heida har nu søgt om miljøtilladelse på baggrund af et ønske om at udvide kvægproduktionen på Kvorupvej 110, 6800 Varde. Udvidelsen sker ved at forlænge eksisterende kostald 5 m mod vest samt at inddrage eksisterende foderlade til dyrehold. Eksisterende kalveplads udvides og der etableres vaskeplads. Der etableres også ny plansilo og to tårnsiloer til foder. Endvidere søges der om fleksibel kvægproduktion på alle produktionsarealer.

Ansøgningen er modtaget af Varde Kommune den 17. november 2021.

I forbindelse med sagsbehandlingen er der indhentet supplerende oplysninger.

3 Tilladelse

Varde Kommune har afgjort, at husdyrbruget på Kvorupvej 110, 6800 Varde kan udvides som ansøgt. Der er nærmere redegjort for de vurderinger der ligger til grund for afgørelsen i den miljøtekniske beskrivelse og vurdering.

Miljøtilladelsen meddeles efter § 16b i "Bekendtgørelse af lov nr. 520 af 1. maj 2019 om husdyrbrug og anvendelse af gødning m.v." herefter benævnt husdyrbrugloven, på en række nærmere angivne vilkår i afsnit 4.

Husdyrbruget skal til enhver tid leve op til gældende regler i love og bekendtgørelser – også selvom disse regler eventuelt måtte være skærpede i forhold til denne afgørelse.

Det skal i øvrigt bemærkes, at tilladelser og godkendelser der vedrører anden lovgivning, for eksempel byggetilladelse, skal indhentes særskilt. Der skal også indhentes byggetilladelse, hvis en bygning ændrer anvendelse.

Henvendelse om afgørelsen kan ske til Varde Kommune, Erhvervscenteret - Landbrug.

Eventuelle udvidelser og ændringer af husdyrbrugets anlæg, som ikke fremgår af denne afgørelse, skal meddeles til – og godkendes af Varde Kommune inden disse gennemføres.

I henhold til husdyrbruglovens § 59a bortfalder tilladelsen, hvis den ikke er udnyttet, inden 6 år efter den er meddelt. Hvis en del af tilladelsen ikke er udnyttet, bortfalder tilladelsen for denne del.

3.1 Beskrivelse af projektet

Ansøger ønsker at udvide produktionen på Kvorupvej 110, 6800 Varde. Udvidelsen sker ved at foderladen, der støder op til den eksisterende kostald inddrages til produktionsareal. Den eksisterende kostald forlænges med 5,5 m x 25,4 m mod vest, svarende til 139,7 m², så endegavlen flugter med foderladen. I forlængelsen af kostalden og i foderladen etableres senge med fast drænet gulv og skraber. Staldsystemet i den sydøstlige del af kostalden ombygges fra senge med fast drænet gulv til dybstrøelse. Eksisterende kalveplads udvides og der etableres vaskeplads i forbindelse med den.

På de ansøgte produktionsarealer søges der til flexgrupper, hvilket giver fremadrettet større fleksibilitet og fremtidssikring mht. den endelige indretning.

Herudover etableres ny plansilo og to nye gastætte fodersiloer til raps og andre foderprodukter. Siloerne bliver maksimalt 3 m brede og 10 m høje.

Der har ind til nu været godkendelse til et dyrehold bestående af 200 malkekøer (10.500 kg EKM), 37 småkalve (0-4 mdr.), 183 kvier (4-24 mdr.) samt en produktion af 110 tyrekalve (40-55 kg), hvilket svarede til 380,59 dyreenheder (DE).

Ifølge den nugældende husdyrbrugslov skal der ikke længere søges om og gives godkendelse til et bestemt dyrehold, men om et bestemt produktionsareal, det vil sige det areal, som dyrene på husdyrbruget kan opholde sig på.

Der søges om produktionsarealer i henhold til Tabel 1 og beliggende jævnfør Figur 4 og Figur 6:

3.2 Dispensation

Samtidig meddeles dispensation til placering af plansilo indenfor 6 m fra naboskel. Dispensation meddeles efter § 9, stk. 3.

I vurderingen indgår dels at der er åben mark på den anden side af skel, nærheden til de øvrige plansiloer, ejendommens fremtræden i landskabet og at øvrige placeringer vil rykke siloen tættere på terrænfald mod vandløb syd for ejendommen.

3.3 Supplerende oplysninger

I forbindelse med sagsbehandlingen har Varde Kommune orienteret og indhentet oplysninger fra følgende:

- Interne høringer i Varde Kommune
- Nabohøring ved berørte naboer

3.4 Forudsætninger

Varde Kommune forudsætter, at projektet gennemføres og drives som beskrevet i ansøgningen, og at den generelt gældende lovgivning overholdes.

Miljøtilladelsen meddeles på vilkår, der sikrer at kravene i § 27 i husdyrbrugloven opfyldes. Der stilles derfor følgende vilkår til husdyrbrugets anlæg:

4 Vilkår for miljøtilladelsen

4.1 Produktionsarealer og opbevaringslagre

- a. Husdyrbruget må maksimalt have produktionsarealer og arealer med gødningsopbevaring, som det fremgår af Tabel 1, og beliggende, som det fremgår af Figur 4, Figur 5, Figur 6 og Figur 7.

4.2 Drift og indretning

- a. Husdyrbrugets drift og indretning skal være i overensstemmelse med de oplysninger der fremgår af den miljøtekniske beskrivelse, medmindre andet fremgår af afgørelsens vilkår.
- b. De vilkår der vedrører driften, skal være kendt af de ansatte/andre der er beskæftiget med den pågældende del af driften. Et eksemplar af miljøtilladelsen skal til enhver tid være tilgængeligt for de personer, der har ansvaret for husdyrbrugets daglige drift.

Ensilageplansilo

- c. Nye og eksisterende ensilage-siloer skal etableres i henhold til lovgivningen, herunder med korrekt randzone og 3 % fald til afløb i begge ender. I siderne skal der være enten tæt væg på minimum 1 m højde eller korrekt randzone med 3% fald mod afløb.
- d. Afløbssystemet skal dimensioneres og udføres ifølge DS 432 Norm for afløbsinstallationer.
- e. Restvand fra ensilageplads og forplads skal håndteres efter husdyrgødningsbekendtgørelsen.
- f. Senest 14 dage før etablering af ensilageplansilo skal du til Varde Kommune indsende følgende:
 - Dokumentation for at ensilageopbevaringsanlæggets bund og eventuelle sider opføres i henhold til reglerne i husdyrgødningsbekendtgørelsen, herunder styrke, tæthed og bestandighed.
 - Redegørelse for mure / randbelægning / hældning
 - Målfaste tegninger af ensilageopbevaringsanlægget med afløb og rørføring fra ensilageplansilo til opsamlingsbeholder
 - Dokumentation for at opsamlingsbeholder er udført af bestandige og tætte materialer, og er dimensioneret i forhold til kapaciteten.
- g. Senest 2 måneder efter at du har etableret ensilageplansiloen, skal du anmelde det til Varde Kommune, som så registrerer det i BBR. (Skema til færdigmelding er vedhæftet).

Kalveplads / vaskeplads

- h. Kalvepladsen/vaskepladsen skal have et jævnt fald på mindst 1 % mod afløb. Der skal på de 3 sider omkring kalvepladsen/vaskepladsen, som ikke grænser op til stald, være en 2 m bred randbelægning med 3 % fald indad, eller alternativt en forhøjning på mindst 10 cm, som kan forhindre, at husdyrgødning løber ud på jorden.

4.3 Landskabsinteresser

- a. Placering, udformning, arkitektur og materialevalg af nybyggeri skal følge beskrivelsen i den miljøtekniske redegørelse.
- b. Bygningerne skal opføres i afdæmpede farver og i ikke-reflekterende materialer.
- c. Eksisterende læhegn mod vest bibeholdes og plejes, så der fremstår en afskærmende beplantning vest for anlæggene nu og fremover. Hvis læhegnet viser sig at ligge på anden mands jord, skal der i tilfælde af at læhegnet fjernes, etableres en ny beplantning med tilsvarende funktion. Se Figur 3.
- d. Der skal rundt om ekstern gyllebeholder (bygning 10, se Figur 4) etableres et mindst 3-rækket læhegn. Beplantningen skal bestå af egnskarakteristiske træer og buske, og skal være etableret senest 1 år efter at gyllebeholderen er bygget. Beplantningen og vedligeholdelsen af beplantningen skal foregå efter de retningslinjer, som fremgår af Skov-info nr. 13 "Træer, buske

til skovbryn, læhegn og vildtplantninger Skov og Naturstyrelsen (<http://www.skov-info.dk/haefte/13.htm>). Vilkår overført fra miljøgodkendelse 23. oktober 2014.

- e. Gyllebeholder (bygning 10, se Figur 4) skal fjernes senest 5 år efter at den ikke længere er nødvendig for driften. Vilkår overført fra miljøgodkendelse 23. oktober 2014.

4.4 Ammoniakreducerende tiltag

- a. I bygning 1a (100 m²) og 1b (418 m²) skal staldsystemet etableres med fast drænet gulv med skraber og ajleafløb. Hvis gulvet støbes på stedet, skal det være dimensioneret med et fald på minimum 1,5 % mod dræn i gulvmidte. Præfabrikerede gulve skal have et fald på minimum 1,0 % mod gulvmidte. Endvidere skal 756 m² eksisterende produktionsareal i bygning 1 være faste drænedede gulve med skraber, og skal have et fald på minimum 1 % mod gulvmidte.
- b. Gulvet skal være udført med ajleafløb.
- c. Lysningsarealet til ajleafløb/gylleopsamling må maksimalt udgøre 5 % af det samlede gangareal i staldfsnittene markeret med grønt i Figur 6.
- d. Der skal hver dag foretages skrabninger hver anden time.
- e. Skraberens skal være forsynet med timer.
- f. Skraberens skal vedligeholdes i overensstemmelse med producentens vejledning. Vejledningen skal opbevares på husdyrbruget.
- g. Gyllebeholder (bygning 5, se Figur 4) skal være forsynet med fast overdækning i form af teltoverdækning med indvendigt skørt.
- h. Åbning af teltdugen må kun ske i forbindelse med omrøring, tømning og udbringning af gylle.
- i. Skader på teltoverdækningen skal repareres inden for en uge efter skadens opståen. Såfremt en skade ikke kan repareres inden for en uge, skal der indgås aftale om reparation inden to hverdage efter skadens opståen. Tilsynsmyndigheden underrettes straks herom.

4.5 Opbevaring og håndtering af husdyrgødning

- a. Påfyldning af gylle til gyllevogn og lignende skal altid ske under opsyn.
- b. Sand, som har været brugt som strøelse i senge, kælvnings- og sygebokse m.m. skal efter endt brug behandles og opbevares som fast husdyrgødning på møddingsplads og skal overdækkes med vandtæt materiale. Alternativt kan sandet opbevares i en lukket og tæt container, der er placeret på et befæstet areal med afløb til gyllesystemet.

4.6 Lugt

- a. Hele husdyrbruget og dets omgivelser skal renholdes således, at lugtgener begrænses mest muligt.
- b. Kasseret ensilage fra ensilagepladser eller –siloe skal opbevares overdækket med plast eller lignende for at forhindre lugtgener.
- c. Såfremt tilsynsmyndigheden skønner, at lugtgener i omgivelserne vurderes at være væsentligt større end der kan forventes ifølge grundlaget for miljøvurderingen, skal husdyrbruget lade foretage undersøgelse af muligheder for begrænsning af lugtkilder og/eller behandling af afkastluften. Undersøgelsens omfang vil blive fastsat af tilsynsmyndigheden på baggrund af en konkret vurdering af sagen. Lugtundersøgelser kan maksimalt kræves én gang pr. år. Virksomheden afholder selv omkostningerne til dokumentation, undersøgelser og målinger.

4.7 Støj og vibrationer

- a. Husdyrbrugets bidrag til støjbelastningen må, ved udendørs opholdsarealer ved boliger beliggende i landzone uden for eget skel, ikke overskride de anførte værdier 1,5 meter over terræn i frit felt:

Tidspunkt	Støjgrænser	Reference tidsrum
Dag		
Mandag - fredag kl. 07 - 18	55 dB(A)	8 timer
Lørdag kl. 07 - 14	55 dB(A)	7 timer
Lørdag kl. 14 - 18	45 dB(A)	4 timer
Søn- og helligdag kl. 07 - 18	45 dB(A)	8 timer
Aften		
Alle dage kl. 18 - 22	45 dB(A)	1 time
Nat		
Alle dage kl. 22 - 07	40 dB(A)	½ time

Støjgrænser

- b. Støjens maksimalværdi må om natten ikke overstige ovenstående grænseværdier med mere end 15 dB(A) ved alle beboelser.
- c. Ved dokumentation for overholdelse af støjvilkår skal der ses bort fra kortvarig sæsonafhængig kørsel udenfor husdyranlægget f.eks. pløjning og høst.
- d. Hvis tilsynsmyndigheden vurderer det nødvendigt, skal husdyrbruget dokumentere, at støjvilkåret er overholdt. Dokumentationen skal belyse støjbelastningen med husdyrbruget i fuld repræsentativ drift. Dette kan dog højst kræves en gang årligt, såfremt ovennævnte støjgrænser overholdes.

Dokumentationen skal ske i form af resultat af en støjmåling udført efter retningslinjerne i Miljøstyrelsens vejledning nr. 5 og 6/1984, eller efter en beregning udført efter den nordiske beregningsmetode for ekstern støj fra virksomheder jf. Miljøstyrelsens vejledning nr. 5/1993. Ved ændringer skal den nyeste vejledning anvendes.

Er dokumentationen udført som beregning, skal den indeholde de oplysninger om beregningsforudsætningerne, som er nødvendige for vurdering af rigtigheden af beregningsresultaterne. Er dokumentationen udført som måling, skal driftsforholdene under målingen beskrives. Som udgangspunkt accepteres en ubestemthed på de målte eller beregnede støjbelastninger på max. +/- 3 dB(A).

- e. Målingerne eller beregningerne skal udføres af en person eller et laboratorium, som er akkrediteret af DANAK eller godkendt af Miljøstyrelsen til "Måling - ekstern støj".
- f. Resultaterne skal sendes til tilsynsmyndigheden senest 1 måned efter målingernes gennemførelse.

4.8 Støv

- a. Drift af anlægget må ikke medføre væsentlige støvgener uden for husdyranlægget.

4.9 Transport

- a. Der skal sikres fri oversigt på 3 x 195 m ved den eksisterende udkørsels tilslutning til Kvorupvej.
- b. Al adgang til og fra det befæstede areal (ensilageplads inklusiv forplads) skal ske fra interne kørearealer på ejendommen - den offentlige vej må ikke inddrages som manøvreareal. Al adgang fra Kvorupvej til ensilagepladsen skal ske via den allerede eksisterende indkørsel (se Figur 8).

- c. Kørearealerne på ejendommen skal indrettes, så der ikke forekommer bakning til og fra den offentlige vej i forbindelse med ejendommens drift.
- d. Transport til- og fra husdyrbruget skal fortrinsvis foregå i dagtimerne. Mælketransporter kan dog forgå døgnet rundt i henhold til mejeriets køreplaner. Det samme gælder afhentning af levende dyr. I forbindelse med kortvarige sæsonbetonede arbejder som f.eks. høst og gødningsudkørsel tillades kørsel udenfor dagtimerne.
- e. Ved transport af gylle på offentlige veje skal gyllevognens åbninger være forsynet med låg eller lignende, således at spild ikke kan finde sted. Skulle der alligevel ske spild af gylle, skal dette straks opsamles.

4.10 Skadedyr

- a. Der skal på husdyrbruget foretages effektiv fluebekæmpelse i overensstemmelse med de til enhver tid nyeste retningslinjer fra Aarhus Universitet, Institut for Agroøkologi.
- b. Opbevaring af foder skal ske på en sådan måde, at der ikke opstår risiko for tilhold af skadedyr.

4.11 Spildevand, overfladevand og restvand

- a. Overfladevand fra befæstede arealer, som kan være forurenede med næringsstoffer, skal opsamles og udbringes i henhold til gældende regler.
- b. Spildevand fra rengøring af stalde og malkestald skal ledes til gyllesystemet og anvendes efter gældende regler.
- c. Tagbrønde og brønde i øvrigt indenfor en afstand på 15 meter fra stalde skal hæves minimum 10 cm over terræn, når de fører til dræn eller vandløb.
- d. Inden den nye tilbygning (byg 1a jf. Figur 4) til stalden etableres, skal der foreligge en udledningstilladelse som omfatter alt tagvandet fra husdyrbruget.

4.12 Oplag af olie, pesticider og øvrige kemikalier

- a. Opbevaring af kemikalier, samt spildolie og kemikalieaffald, skal foregå i rum med fast bund og uden mulighed for forurening af jord, afløbssystem, grundvand og vandløb.

4.13 Lys

- a. Driften må ikke medføre væsentlige lysgener uden for husdyrbruget.

4.14 Egenkontrol

- a. Enhver form for driftsstop på skraber i bygning 1a, 1b og 1 skal noteres i logbog med angivelse af årsag og varighed. Tilsynsmyndigheden skal underrettes ved driftsstop, der har en varighed af mere end 2 uger.

Logbog, servicefaktura, registrering fra datalogger eller lignende, der dokumenterer, at skraberen er i drift og vedligeholdes, skal opbevares på husdyrbruget i mindst 5 år og skal kunne forevises på tilsynsmyndighedens forlangende.

- b. Der skal føres en logbog for gyllebeholder (bygning 5, se Figur 4), hvori eventuelle skader på teltoverdækningen noteres med angivelse af dato for skaden samt dato for reparation. Logbogen skal opbevares på husdyrbruget i mindst 5 år og skal kunne forevises på tilsynsmyndighedens forlangende.
- c. Dokumentation skal opbevares samlet, i papirform eller elektronisk, og være lettilgængelige for tilsynsmyndigheden. Dokumentationen skal fremvises til tilsynsmyndigheden på forlangende og skal gemmes minimum 5 år.

4.15 Uheld og risici

- a.** Alle uheld og driftsforstyrrelser, herunder evt. spild på udendørs arealer, der kan medføre forurening, skal straks meddeles alarmcentralen (tlf.: 112) og efterfølgende Erhvervscenteret, Varde Kommune (tlf.: 7994 6800).

4.16 Ophør

- a.** Ved ophør af driften, skal tilsynsmyndigheden orienteres.
- b.** Ved ophør af driften, skal der træffes de nødvendige foranstaltninger for at undgå forureningsfare. Alle opbevaringsanlæg skal tømmes og rengøres, og husdyranlægget skal fremstå i miljømæssig god stand.

5 Klagevejledning

Afgørelsen kan påklages til Miljø- og Fødevareklagenævnet i henhold til § 76 i Husdyrbrugloven af de klageberettigede, der fremgår af lovens §§ 84-87.

Hvis du ønsker at klage over afgørelsen skal du gøre det elektronisk og direkte til Miljø og Fødevareklagenævnet via Klageportalen. Du kan få adgang til Klageportalen via <https://kpo.naevneneshus.dk>

Din klage skal være modtaget senest den 14. juni 2022 (4 uger efter offentliggørelsen).

Det er en betingelse for behandling af din klage, at du indbetaler et gebyr.

Vejledning om hvordan du klager og om gebyrordningen kan du finde på <https://kpo.naevneneshus.dk>

Samme sted fremgår det også, at der er visse særlige forhold, som kan begrunde en undtagelse fra kravet om at klage via Klageportalen.

Har du brug for yderligere oplysninger eller hjælp til Klageportalen, kan du kontakte nh@naevneneshus.dk eller tlf. 7240 5600.

Såfremt afgørelsen ønskes indbragt for domstolene, skal søgsmål være anlagt inden 6 måneder fra afgørelsens offentliggørelse samt være i overensstemmelse med § 26 i forvaltningsloven.

6 Offentliggørelse

Offentliggørelse af afgørelsen sker på Digital MiljøAdministration <https://dma.mst.dk/> under "Offentliggørelser", den 17. maj 2022

På Varde Kommunes vegne den 17. maj 2022

Mette Ibsen-From

Landbrugssagsbehandler

Kopi sendt til:

- Styrelsen for Patientsikkerhed, Tilsyn og Rådgivning Syd, Nytorv2, 1. sal, 6000 Kolding, e-mail: trsyd@stps.dk
- Danmarks Fiskeriforening, Nordensvej 3, Taulov, 7000 Fredericia, e-mail: mail@dkfisk.dk
- Ferskvandsfiskeriforeningen for Danmark, v. Niels Barslund, Vormstrupvej 2, 7540 Haderup, e-mail: nb@ferskvandsfiskeriforeningen.dk
- Arbejderbevægelsens Erhvervsråd, Reventlowsgade 14,1, 1651 Kbh.V, e-mail: ae@ae.dk
- Forbrugerrådet, Fiolstræde 17, 1017 Kbh.K, e-mail: fbr@fbr.dk
- Det Økologiske Råd, Blegdamsvej 4B, 2200 Kbh.N, e-mail: husdyr@ecocouncil.dk
- Danmarks Sportsfiskerforbund, Skyttevej 5, 7182 Bredsten, e-mail: lbt@sportsfiskerforbundet.dk
- Danmarks Naturfredningsforening, Masnedøgade 20, 2100 København Ø, e-mail: dnvarde-sager@dn.dk
- Dansk Ornitologisk Forening, Vesterbrogade 140, 1620 Kbh.V, e-mail: natur@dof.dk samt lokalforeningen for sydvestjylland e-mail: varde@dof.dk
- Arkvest, post@arkvest.dk

7 Miljøteknisk beskrivelse og vurdering

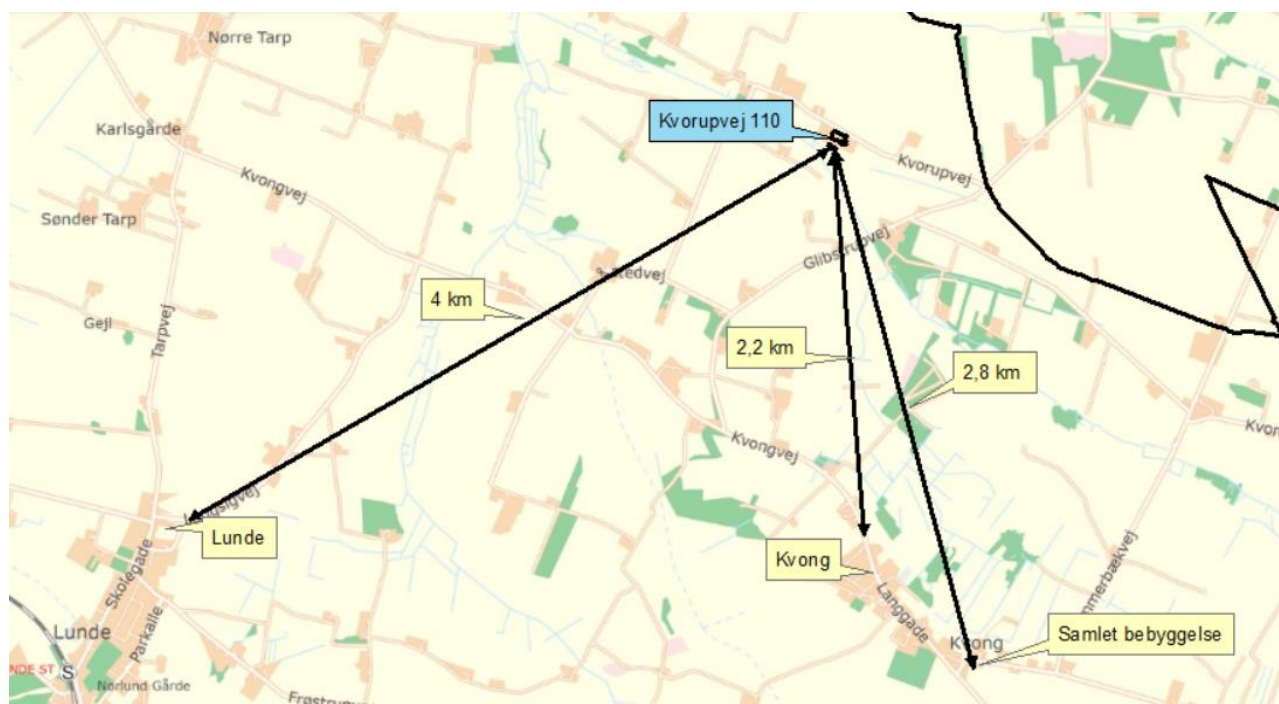
Beliggenhed, landskab og kulturmiljø

7.1 Beliggenhed

Husdyrbruget ligger på adressen Kvorupvej 110, 6800 Varde, 2,2 km nord for Kvong og 4,1 km nordøst for Lunde.

Nærmeste byzone er Kvong, som ligger ca. 2,2 km syd for husdyrbruget, se Figur 1.

Nærmeste samlede bebyggelse er Neder Hallumvej 4 i Kvong, som ligger ca. 2,8 km sydøst for husdyrbruget, se Figur 1.



Figur 1 Husdyrbruget i forhold til byzone og samlet bebyggelse

Nærmeste naboer uden landbrugspligt, Kvorupvej 101, Kvorupvej 111 og Glibstrupvej 60 er beliggende henholdsvis ca. 60 m (målt til plansilo) nordvest, 355 m øst og 373 m syd for husdyrbruget, se Figur 2

De nærmeste øvrige nabobeboelser er Kvorupvej 20 og Kvorupvej 50, og ligger cirka henholdsvis 189 m sydvest og 235 m vest for husdyrbruget. Se Figur 2.



Figur 2 husdyrbruget i forhold til nærmeste naboer.

Varde Kommune vurderer at beliggenheden er tilstrækkeligt beskrevet.

7.2 Afstandskrav

Afstandskravene i henhold til § 6 i Husdyrbrugloven er overholdt, da husdyrbrugets anlæg ikke er beliggende:

- i et eksisterende eller ifølge kommuneplanens rammedel fremtidigt byzone- eller sommerhusområde
- i et område i landzone, der i lokalplan er udlagt til boligformål, blandet bolig og erhvervsformål eller til offentlige formål med henblik på beboelse, institutioner, rekreative formål og lign.,
- i en afstand mindre end 50 m fra ovennævnte områder eller
- i en afstand mindre end 50 m fra en nabobeboelse.

Følgende afstandskrav i henhold til § 8 i husdyrbrugloven er overholdt:

- ikke almene vandforsyningsanlæg (25 m)
- almene vandforsyningsanlæg (50 m)
- vandløb, dræn og søer (15 m)
- levnedsmiddelvirksomhed (25 m)

Følgende afstandskrav i henhold til § 8 i husdyrbrugloven er ikke overholdt:

- offentlig vej og privat fællesvej (15 m)
- beboelse på samme ejendom (15 m)
- naboskel (30 m)

Eksisterende foderlade der fremover benyttes til stald ligger 10 m fra vej. Eksisterende stald, der udvides, ligger 7 m fra vej og 10 m fra beboelse på samme ejendom. Ansøger søger dispensation fra afstandskrav til vej og bolig på egen ejendom. Ansøger anfører at udvidelsen sker i eksisterende bygninger og alternativet til udvidelsen i disse bygninger er etablering af en ny staldbygning, hvilket vil påvirke landskabet mere.

Varde Kommune vurderer, at da udvidelsen foregår inde i bygningen og den mindre tilbygning sker væk fra både vej og beboelse på samme ejendom, vil det ikke ændre oplevelsen af bygningerne i forhold til vej og beboelse på samme ejendom. Varde Kommune giver derfor i henhold til §9 stk. 3 i husdyrbrugloven dispensation, således at der i stald/lade bygning beliggende i en afstand af henholdsvis

10 m og 7 m fra vej og 10 m fra beboelse på samme ejendom kan etableres/ændres i foderladens og kostaldens produktionsarealer samt at der kan laves tilbygning på 5,5 m til kostaldens vestgavl.

De eksisterende og anmeldte ensilageplansiloer (bygning 4 jf. Figur 4) og eksisterende gyllebeholdere (bygning 5 og 10 jf. Figur 4) overholder ikke afstandskravet på 30 m til naboskel og 15 m til vejkant. Men da det er lovligt opførte bygninger, der ikke ændrer anvendelse, vurderer Varde Kommune, at det ikke er nødvendigt at dispensere for afstandskravet.

I afgørelse om § 11 anmeldelse af plansiloer d. 11. maj 2020 er der givet lov til at etablere endnu en plansilo på 10 x 40 m syd for de eksisterende plansiloer. Plansiloen kan lovligt opføres inden 6 år fra afgørelsestidspunktet. Der er i forbindelse med afgørelsen givet dispensation til at plansiloen kan etableres 6 m fra naboskel. Ansøger har fortsat ønske om at etablere plansiloen, men den ønskes nu 19 x 36 m (bygning 9 jf. Figur 4). Det betyder i forhold til tidligere ansøgt, at plansiloen bliver 9 m bredere og 4 m kortere. Afstanden til naboskel er uændret. Begrundelsen til den valgte placering var, at der ligger plansiloer ved siden af, at skel er i læbælte og der er mark på den anden side af skel.

Ansøger oplyser: Der søges yderligere om dispensation til afstandskrav til naboskel. En potentiel udvidelse af ensilagepladsen vil ligge ca. 6 m fra skel, da den ønskes placeret i forbindelse med den eksisterende plads. Dette er hensigtsmæssigt i forhold til driftsanlæg og de eksisterende afløbsforhold.

Alternativet til udvidelse på denne placering, vil være vanskelig i forhold til afstandskrav til natur/vandløb. Desuden vil en alternativ placering medføre en række andre konsekvenser i form af landskabelige påvirkning i nærområdet og øgede interne transporter. Det vurderes derfor at tilknytningen til eksisterende anlæg er den mest hensigtsmæssige løsning både af hensyn til driften, men også af hensyn til de omboende og landskabet.

Varde kommune vurderer, at der kan gives fornyet dispensation til placering af plansilo indenfor 6 m fra naboskel. I vurderingen indgår dels at der er åben mark på den anden side af skel, nærheden til de øvrige plansiloer, ejendommens fremtræden i landskabet og at øvrige placeringer vil rykke siloen tættere på terrænfald mod vandløb syd for ejendommen.

Eksisterende gylletank (byg 5) er beliggende indenfor 100 m fra Kvorup Bæk. Da det er en lovligt opført gylletank, vurderer Varde Kommune, at det ikke er nødvendigt at dispensere for afstandskravet på 100 m til vandløb i § 8 stk. 2 i husdyrbrugloven.

Markvandboring DGU nr. 112.1459 er beliggende ca. 26 m nordøst for kostalden.

7.3 Landskab og kulturmiljø

I forbindelse med sagsbehandlingen er husdyrbrugets beliggenhed i forhold til udpegningerne i Varde Kommunes Kommuneplan 2021 samt andre udpegninger blevet gennemgået. Husdyrbrugets anlæg ligger **indenfor**

- Landzone
- Større sammenhængende landskab
- Dallandskab
- Lavbundsarealer
- Særligt værdifuldt landbrugsområde

Af Kommuneplan 2021 for Varde Kommune fremgår det blandt andet, at

Anvendelse af reflekterende materialer i **det åbne land** (Landzone) skal søges begrænset og om nødvendigt afskærmes.

I de **større sammenhængende landskaber** skal de visuelle og landskabelige sammenhæng sikres. De større sammenhængende landskaber skal søges friholdt for større byggeri, jordløse brug og tekniske anlæg, som slører de visuelle sammenhænge.

Større sammenhængende **dallandskaber** skal beskyttes, bevares og styrkes som sammenhængende halvkulturlandskaber, og friholdes for ny bebyggelse og anlæg. Der kan dog tillades mindre anlæg med

rekreative formål. Til- og ombygninger ved eksisterende ejendomme skal tilpasses landskabets karakter, særligt med hensyn til beplantning, placering, udformning og materialevalg.

Lavbundsarealer, som er potentielt egnede som vådområder, skal friholdes for byggeri, anlæg mv., der kan forhindre, at det naturlige vandstands niveau kan genskabes. I lavbundsarealer, der er potentielt egnede som vådområder, kan der ikke forventes tilladelse, godkendelse eller dispensation til projekter, der i væsentligt omfang tilsidesætter interesserne for mulig genskabelse. I de øvrige lavbundsarealer skal nødvendigt byggeri, anlæg mv. så vidt muligt udformes og placeres, så det ikke hindres, at lavbundsarealet vil kunne genetableres som naturområde.

I **særligt værdifulde landbrugsområder** skal det sikres, at arealerne kan anvendes længst muligt til landbrugsmæssige formål før overgangen til anden anvendelse.

I **særligt værdifulde landbrugsområder** beliggende i **beskyttede landskabstyper**, skal etableringen af nye bygninger og anlæg, der er nødvendige for landbrugets drift, ske i overensstemmelse med retningslinjerne for den pågældende landskabstype.

Det nærmeste beskyttede sten- eller jorddige ligger på en mark ca. 393 meter syd for husdyrbruget, og berøres ikke af udvidelsen.

Nybyggeriet sker udenfor beskyttelseslinje for fredede fortidsminder, å-beskyttelseslinje, sø-beskyttelseslinje, strand-beskyttelseslinje og skov-byggelinje.

I miljøgodkendelse 2014 er det beskrevet at der ved gylletanken byg 5 jf. Figur 4, på grund af det stærkt skrånende terræn ned mod vandløb er lagt supplerende jord op mod beholderen. Gylletanken vil kun blive fyldt op til jordniveau, det vil sige at kapaciteten er reduceret til 1.500 m³.

Den eksisterende kostald forlænges med 5,5 m mod vest, så gavlen på kostalden kommer til at flugte med gavlen på eksisterende foderlade, der er bygget op ad stalden. Forlængelsen etableres i samme højde, bredde, farve og materialer som den eksisterende kostald. Den bliver derved 10 m til kip. Gavlen bliver enten med røde sten eller røde stålplader nederst og lyse stålplader i gavltrekant. Der er tale om en lille udvidelse af kostalden. Udvidelsen vil i stor udstrækning være afskærmet mod omgivelserne af eksisterende bygninger og læhegn mod vest.

Plansiloerne udvides mod syd med en 19 m bred plansilo, hvor der tidligere er godkendt en 10 m bred plansilo i anmeldelse d. 11. maj 2020. Forudsætningerne fra anmeldelsen fastholdes som vilkår i denne miljøgodkendelse. Det betyder, at der stilles vilkår til etablering af plansiloen, håndtering af restvandet, afskærmende beplantning, tilkørselsforhold og færdigmelding.

Der stilles vilkår om at læhegn vest for plansiloen skal bevares. I det tilfælde at læhegnet ligger på anden mands jord, skal læhegnet erstattes med en beplantning der har samme funktion, hvis det engang fjernes. Vilkår om afskærmende beplantning er illustreret på Figur 3



Figur 3 Læhegn der skal bevares. Læhegnet skal erstattes med tilsvarende beplantning, hvis det senere fjernes.

Varde Kommune vurderer at

- alle nybyggerierne er erhvervmæssigt nødvendige for landbrugsdriften
- udvidelsen ikke er i strid med Kommuneplan 2021 for Varde Kommune
- det samlede bygningsanlæg vil fremstå som en driftsmæssig enhed
- de nye driftsbygninger, ved overholdelse af de stillede vilkår, ikke ændrer væsentligt på oplevelsen af landskabet, samt at det ikke vil få indflydelse på det udpegede kulturmiljø
- at udvidelsen, og de deraf følgende ændringer i området, ikke vil være i strid med hensynet til kulturhistoriske interesser.

Varde Kommune stiller af hensyn til landskabsinteresser vilkår om at bygningerne skal opføres i afdæmpede farver og i ikke-reflekterende materialer.

Husdyrhold og drift

7.4 Samdrift

Ansøger oplyser:

Ingen produktionsmæssigt sammenhæng med øvrige husdyrbrug.

7.5 Biaktiviteter

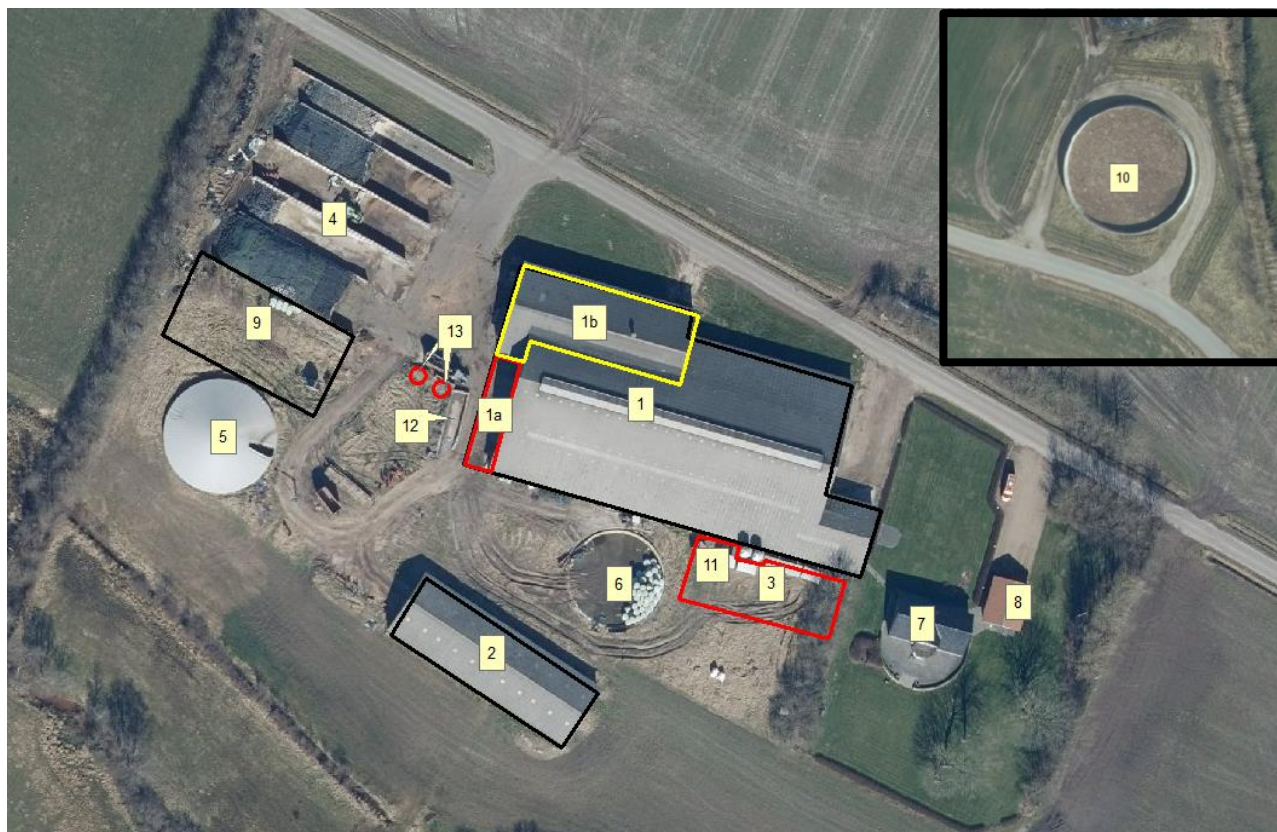
Ansøger oplyser ingen biaktiviteter på husdyrbruget. Varde Kommune vurderer på den baggrund, at der ikke er biaktiviteter på ejendommen.

7.6 Indretning

Oversigt over husdyrbrugets bygninger fremgår af Figur 4.

Udvidelsen af husdyrbruget sker ved at inddrage eksisterende foderlade til stald (byg 1b), ved at forlænge eksisterende stald med 5,5 m mod vest (byg 1a) og ombygge en del af eksisterende produktionsareal i stalden (byg 1). Herudover øges produktionsarealet på eksisterende kalveplads (byg 3), kalvepladsen udbygges og der etableres vaskeplads i forbindelse til den (byg 11). Den samlede plads bliver ca. 12 m x 32 m. Endvidere etableres to gastætte siloer på max 10 m højde (byg 13).

En mindre ikke godkendt ensilageplads fjernes (byg 12).



Figur 4 Oversigt over husdyrbrugets bygninger.

Produktionsarealerne er opmålt af ansøger og er fratrukket nakkebomsarealer, fodergange, servicearealer og malkeum bag robotter.

Bygning 1

Eksisterende kvægstald fra 2000 på ca. 2.600 m². Stalden er indrettet med sengestald med fast drænet gulv, sengestald med spalter (kanal, bagskyl eller ringkanal) og dybstrøelse. Dele af det fast, drænete gulv ombygges til dybstrøelse. Stalden har naturlig ventilation. I den østlige ende er der kontor, tankrum mv på ca. 175 m².

Bygning 1a: Forlængelse af kostalden med 5,5 m mod vest, så endegavlen flugter med gavlen på foderlade. Området indrettes med senge med fast drænet gulv og skraber. Udvidelsen øger produktionsarealet med 100 m².

Bygning 1b: Eksisterende foderlade fra 1993, der ombygges til sengestald med fast drænet gulv og skraber. Der åbnes op til en lille ny port i den vestlige gavlside, så fodervogn kan komme til foderbordet. Portene mellem staldafsnittene giver fri luftpassage og der er derfor tale om et sammenhængende staldareal. Skrabe anlæg leder gylle til eksisterende gyllekanaler i kostalden og gylle ledes til gyllebeholder.

Det er i ansøgningen opgivet, at der ønskes mulighed for at opstalde

- alle former for kvæg på 100 m² produktionsareal med senge med fast, drænet gulv og skraber (ny, byg 1a)
- alle former for kvæg på 418 m² produktionsareal med senge med fast, drænet gulv og skraber (ny, byg 1b)
- alle former for kvæg på 535 m² produktionsareal med dybstrøelse (ny, ombygget byg 1)
- alle former for kvæg på 232 m² produktionsareal med senge med spalter (bagskyl eller ringkanal)
- alle former for kvæg på 174 m² produktionsareal med dybstrøelse
- alle former for kvæg på 756 m² produktionsareal med senge med fast, drænet gulv og skraber

Bygning 2

Maskinhus fra 2001, som i forbindelse med miljøgodkendelse i 2014 delvist ændrer anvendelse til dybstrøelsesstald/læskur for udegående kvier. Det er i ansøgningen opgivet, at der ønskes mulighed for at opstalde

- alle former for kvæg på 465 m² produktionsareal med dybstrøelse

Bygning 3

Eksisterende område med kalvehytter som udvides og der etableres vaskeplads i tilknytning til. Den samlede plads bliver ca. 12 x 32 m og ligger langs kostalden. Pladsen etableres med fald mod afløb, der løber til fortanken. Herfra pumpes det til gyllebeholderen. Antallet af kalvehytter øges i ansøgt drift. Det er i ansøgningen opgivet, at der ønskes mulighed for at opstalde

- alle former for kvæg på 75 m² produktionsareal med dybstrøelse, heraf 10 m² nyt.

Bygning 4

5 stk. eksisterende plansiloer på i alt ca. 1.840 m². Overfladevand ledes til gyllesystemet.

Bygning 5

Eksisterende gyllebeholder fra 2002 på 2.050 m³. Beholderen har fast overdækning i form af teltdug. Da terrænet ved gyllebeholderen er stærkt skrånende ned mod vandløb, er der i forbindelse med miljøgodkendelse 2014 lagt supplerende jord op mod beholderen, som vil kunne fyldes op til jordniveau, dvs. 1.500 m³.

Bygning 6

Gylletank der blev sløjfet i forbindelse med miljøgodkendelsen i 2014.

Bygning 7

Stuehus.

Bygning 8

Garage.

Bygning 9

Ny plansilo 19 x 36 m. I § 11 anmeldelse 11. maj 2020 er plansiloen godkendt med en størrelse på 10 x 40 m plansilo. I forbindelse med plansiloen blev der også godkendt etablering af en forplads. Plansiloen og forpladsen er endnu ikke etableret.

Bygning 10

Eksisterende ekstern gylletank fra 2015 på 5.100 m³.

Bygning 11

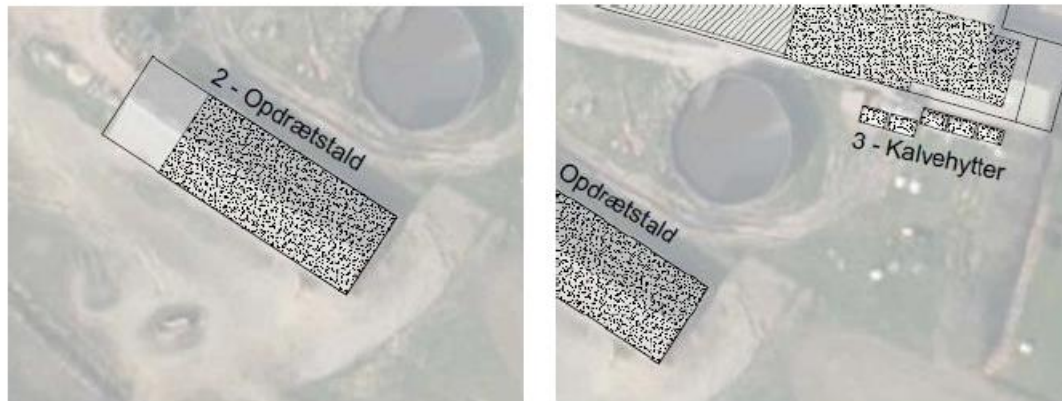
Ny vaskeplads i tilknytning til kalveplads. Overfladevand ledes til gyllesystemet.

Bygning 12

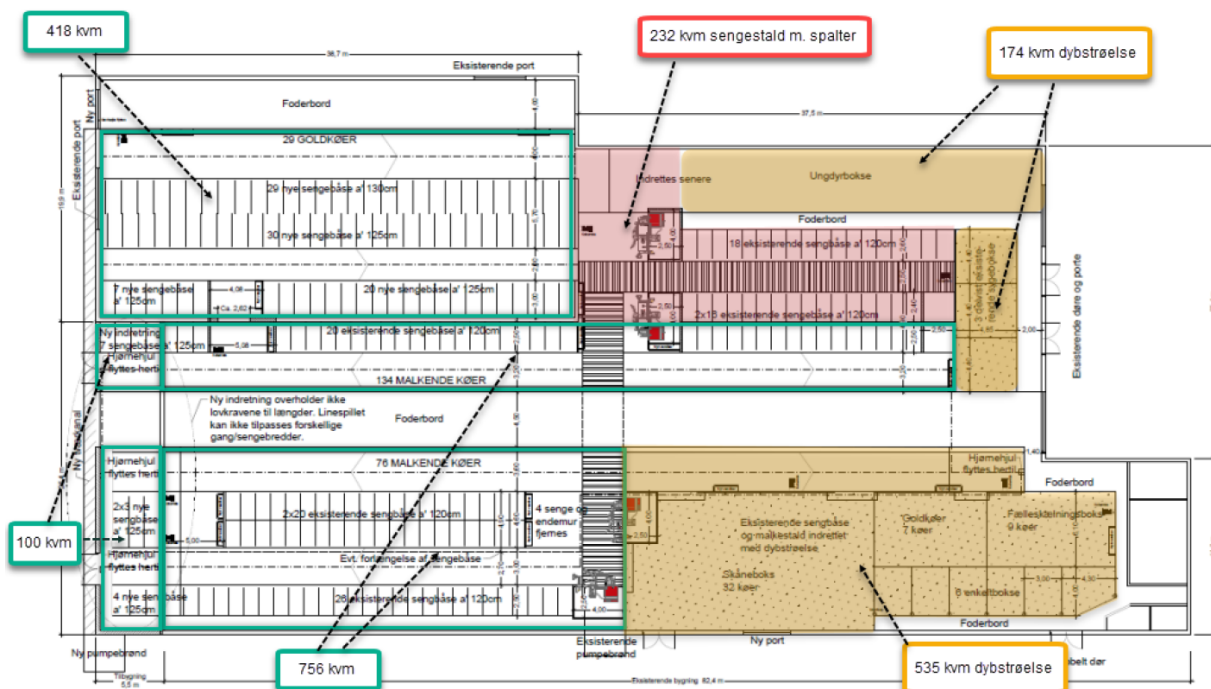
Mindre midlertidig ensilageplads, der fjernes. Pladsen er ikke godkendt og derved ikke lovlig.

Bygning 13

To nye gastætte fodersiloer. Siloerne skal benyttes til raps og andre foderprodukter. Siloerne bliver maksimalt 3 m brede og 10 m høje.



Figur 5 Produktionsarealer bygning 2 og 3 (ansøgt drift)



Figur 6 Produktionsarealer bygning 1, 1a og 1b (ansøgt drift). Fast, drænet gulv er indtegnet med grønt.

Varde Kommune vurderer at indretningen er tilstrækkelig beskrevet.

Der stilles vilkår om, at husdyrbrugets indretning og drift skal være i overensstemmelse med de oplysninger der fremgår af denne miljøtekniske beskrivelse.

7.7 Produktionsarealers og opbevaringslagres størrelse

I Tabel 1 ses produktionsarealets størrelse for 8 år siden, som nuværende drift og som ansøgt drift.

Bygning	Staldsystem / type af opbevaringsanlæg	Dyre-type ansøgt/ gødningstype	8 årsdrift, m ²	Nudrift, m ²	Ansøgt, m ²
1a	Fast drænet gulv med skraber og ajlefløb	Alle kvæg			100
1b	Fast drænet gulv med skraber og ajlefløb	Alle kvæg			418
1	Dybstrøelse	Alle kvæg, heste, får og geder			535
1	Senge med spalter (bagskyl eller ringkanal)	Alle kvæg	232	232	232
1	Dybstrøelse	Alle kvæg, heste, får og geder	174	174	174
1	Fast drænet gulv med skraber og ajlefløb	Alle kvæg	1045	1045	756
2	Dybstrøelse	Alle kvæg, heste, får og geder		465	465
3	Dybstrøelse	Alle kvæg, heste, får og geder	65	65	75
5	Gylletank med teltoverdækning		472	472	472
6	Gylletank, nedlagt		313		
10	Gylletank, ekstern			861	861
	Mødding i østlig del af plansilo, se Figur 7	Kvæg, heste, får og geder			20

Tabel 1 Produktionsarealers og opbevaringslagres størrelse.



Figur 7 Beliggenhed af produktions- og gødningsarealer

Produktionsarealets størrelse for 8 år siden blev godkendt i VVM-screening 1. december 2006.

Produktionsarealets størrelse i nudriften er godkendt i Miljøgodkendelse 23. oktober 2014.

Varde Kommune vurderer at produktionsarealet er tilstrækkeligt beskrevet.

7.8 Forbrug af vand og energi

Ansøger oplyser:

Vandforbrug: De primære vandforbrugende aktiviteter kommer fra drikkevand til dyrene og vaskevand til malkeområdet.

Vandforbruget vurderes ikke at stige væsentlig som følge af udvidelsen. Jf. håndbog i kvæghold 2014, estimeres det gennemsnitlige vandforbrug for malkekøer med opdræt at være 33 m³/år + 5,7 m³/år. Der er taget udgangspunkt en fremtidig udvidelse med et dyrehold på maksimalt 243 malkekøer + opdræt.

Samlet estimeres ejendommens fremtidige vandforbruget at være ca. 9.404 m³/år.

Vandinstallationer, vandkar m.v. tilses dagligt for lækager og utætheder, med henblik på hurtig løsning.

Energiforbrug: Det forventes at ejendommens samlede energiforbrug vil stige lidt, som følge af udvidelsen. Dette vil hovedsageligt være til belysning og skrabeanlæg.

Husdyrbrugets energikrævende processer er staldbelysning, malkning, mælkekøling, cirkulation og pumper til husdyrgødning og generelle maskinarbejder. Alle stalde er naturligt ventilerende, og der er derfor ikke energiforbrug til ventilationen.

Baseret på en energiberegner fra EnergiMidt er det estimerede energiforbrug på ca. 686 kWh pr. årsko + opdræt, hvilket kan udregnes til et samlet energiforbrug på 164.000 kWh/år. Der er taget udgangspunkt en fremtidig udvidelse, der tillader en produktion på 242 køer + opdræt.

Energiberegneret er baseret på estimater fra 2014. Der er siden sket en udvikling af installationer og udstyr med henblik på energireduktion, så det estimerede energiforbrug forventes at være lavere.

Det generelle maskinarbejde tilrettelægges, så arbejdet kan afvikles så effektivt og hurtigt som muligt, med henblik på besparelse af diesel. Derudover fokuseres der på en løbende udskiftning til lavenergibelysning.

Varde Kommune vurderer, at energi- og vandforbruget er tilstrækkeligt beskrevet.

7.9 Affald

Ansøger oplyser følgende:

Medicinrester og tom medicinemballage

Der opbevares som udgangspunkt ikke medicin eller medicinrester på ejendommen. Evt. medicin og rester returneres via dyrlæge eller bortskaffes på genbrugsplads.

Erhvervsaffald

Der opbevares ikke fast affald i større mængder på ejendommen. Evt. affald opbevares i container og afhændes til genbrugsplads

Eventuelt jernaffald opbevares udendørs og afhentes efter bestilling af skrothandler.

Olie- og kemikalieaffald

Evt. spildolie opbevares i tromler i maskinhus og afhentes efter bestilling af firma på ejendommen.

Der opbevares en begrænset mængde kemi i aflåst fryser i maskinhuset.

Husdyrbruget er omfattet af Varde Kommunes til enhver tid gældende Regulativ for Erhvervsaffald, og er dermed forpligtet til at kildesortere og bortskaffe alt erhvervsaffald i henhold til denne og den til enhver tid gældende Affaldsbekendtgørelse.

Varde Kommune gør opmærksom på at afbrænding af affald er ikke tilladt. Jævnfør § 1, stk. 2 i Miljøministeriets bekendtgørelse nr. 1459 af 7. december 2015 om "Forbud mod markafbrænding af halm mv." er det dog tilladt at foretage afbrænding af våde halmballer og halm, der har været anvendt til overdækning og lignende. Brandmyndigheden skal orienteres inden afbrændingen iværksættes.

Ønskes der afleveret affald på kommunal genbrugsplads, skal husdyrbruget være tilmeldt genbrugsordning for erhverv.

Varde Kommune vurderer ud fra ansøgers redegørelse at fast affald, olie, kemikalier og medicin opbevares, håndteres og bortskaffes miljømæssigt forsvarligt på husdyrbruget.

7.10 Oplag af diesel- og fyringsolie

Ansøger oplyser følgende:

Der opbevares dieselolie i en 2.500 l dieseltank i maskinhuset.

Varde Kommune gør opmærksom på, at opbevaring af diesel- og fyringsolie i overjordiske tanke skal ske i en typegodkendt beholder på varigt og stabilt underlag, og at der ikke må være risiko for afløb til jord, kloak, overfladevand eller grundvand.

Varde Kommune vurderer ud fra ansøgers redegørelse, at dieselolie opbevares og håndteres miljømæssigt forsvarligt på husdyrbruget.

7.11 Husdyrgødning - produktion, opbevaring og udbringning

Da der af ansøgningen ikke fremgår nogen besætningsstørrelse, men udelukkende produktionsarealer i staldene, er det ikke muligt at udregne en præcis produktion af flydende og fast husdyrgødning.

Opbevaringsanlæg for husdyrgødning skal have en kapacitet, der er tilstrækkelig til, at udbringningen kan ske i overensstemmelse med reglerne i Husdyrgødningsbekendtgørelsen. Efter de gældende regler vil dette normalt svare til 9 måneders husdyrgødningsproduktion.

På husdyrbruget vil der efter udvidelsen være en samlet opbevaringskapacitet til flydende husdyrgødning på 7.800 m³. Opbevaringskapaciteten til den flydende husdyrgødning fremgår af Tabel 2.

Opbevaringsanlæg	Før udvidelsen (m ³)	Efter udvidelsen (m ³)	Byggeår / 10 års beholderkontrol
Gylletank 1 (byg 5)	1.500	1.500	2002/2018
Gylletank 2 (byg 10)	5.100	5.100	2015/-
Neder Hallumvej 83, lejet gylletank	1.200	1.200	1988/2019
I alt	7.800	7.800	

Tabel 2 Husdyrbrugets opbevaringskapacitet før og efter udvidelsen.

Ansøger oplyser:

Der haves 2 anlæg til opbevaring af gylle, bestående af en tank 2.100 m³, (dog begrænset til 1.500 m³, efter aftale med kommune). Dertil haves en ny gyllebeholder på 5.100 m³ for enden af Kvorupvej.

Der tilledes ca. 1.600 m³ overfladevand til gyllebeholder. Opbevaringskapacitet opgøres årligt ved tilsyn ud fra det gældende dyrehold.

Fast husdyrgødning færdig komposteres på ensilageplads eller opbevares i gylletanken. Komposteret dybstrøelse opbevares i markstak.

Som en del af ansøgningen opbevares der fremover optil 20 m² fast gødning i den østlige ende af plansiloen, se Figur 7. Vand fra plansiloen opsamles til gylletanken.

Dybstrøelse fra husdyrholdet opbevares på møddingsplads / som kompost i markstak. På husdyrbruget vil der efter udvidelsen være en samlet opbevaringskapacitet til dybstrøelse i plansilo på 20 m³, øvrigt opbevares i markstak.

I henhold til Husdyrgødningsbekendtgørelsen og Miljøstyrelsens "Vejledning om etablering og overdækning af kompost i markstakke samt overdækning af fast gødning gælder følgende for opbevaring af kompost i markstak:

Dybstrøelse skal som hovedregel opbevares på en møddingsplads med fast bund og afløb.

Dybstrøelse må dog, når den er kompostlignende og har et tørstofindhold på mindst 30 %, oplagres i marken. Dybstrøelse, der har ligget i en stald i 3-4 måneder, er oftest så kompostlignende, at det kan opbevares i marken.

Markstakke med kompost skal opfylde de samme afstandskrav, som gælder for stalde, møddingspladser m.v. se afsnit 7.2.

En markstak må højst ligge samme sted i 12 måneder, og må ikke placeres samme sted igen før efter 5 år. Der skal føres årlige optegnelser med oplysninger om oplagingsperiode og placering f.eks. ved angivelser på et kort.

En markstak må ikke placeres på arealer, som skrånner mod vandløb og søer, og må ikke placeres nærmere end 15 m fra dræn.

En markstak skal overdækkes umiddelbart efter udlægning, og skal til enhver tid holdes fuldstændig overdækket med kompostdug eller andet lufttæt materiale. Eneste undtagelse er en midlertidig opbevaring i maksimalt en uge i forbindelse med udspreddning.

Fast gødning, der udbringes på arealer uden etablerede afgrøder til høst, skal nedbringes hurtigst muligt og inden 6 timer.

Varde Kommune henstiller endvidere til at eventuelle markstakke placeres med størst mulig afstand til nabobeboelser.

Varde Kommune vurderer, at produktion og opbevaring af husdyrgødning er tilstrækkeligt beskrevet, og at ansøger råder over tilstrækkelig opbevaringskapacitet til den producerede husdyrgødning.

7.12 Ensilage- og foderopbevaring

Der er på ejendommen plansiloer til opbevaring af ensilage og tårnsiloer hvor kraftfoder mv kan opbevares. Ansøger oplyser følgende:

Der kan være oplag af ensilage på mark efter behov. Det vurderes ikke at være nødvendigt pga. ny ensilageplads. Uanset vil markstakke blive flyttet rundt, så de ikke er placeret samme sted hvert år.

Der etableres to gastætte fodersiloer til ensilagepladsen. Siloerne skal benyttes til raps og andre foderprodukter. Placeringen er hensigtsmæssig i forhold til foderblandingsaktiviteterne på ensilagepladsen.

Som en del af ansøgningen ønskes der etableret en ny ensilageplansilo på 684 m².

I husdyrgødningsbekendtgørelsen fremgår der krav til indretning, mure, randzoner, hældninger, afløb, styrke, tæthed og bestandighed. Disse krav er almindeligt gældende, og skal overholdes.

For at leve op til kravene i den nugældende husdyrgødningsbekendtgørelse, skal der etableres en mindst to meter bred randbelægning i begge ender, hvis den nye plansilo etableres uden gavl. Randbelægningen skal alle steder have minimum tre procent fald mod afløb.

Etableres den nye plansilo som en åben plads uden sidemur, skal der som minimum etableres afløb i pladsens 4 hjørner. Desuden skal der etableres en mindst to meter bred randbelægning hele vejen rundt om pladsen, som alle steder har minimum tre procent fald mod afløb.

Da ansøger ikke i forbindelse med ansøgning om miljøgodkendelse har redegjort for de nærmere detaljer vedrørende ny fremtidig ensilageplansilo, stiller Varde Kommune vilkår om, at der senest 2 uger før ensilageplansiloen etableres, skal indsendes følgende til Varde Kommune:

- Dokumentation for at ensilageopbevaringsanlæggets bund og eventuelle sider opføres i henhold til kravene i husdyrgødningsbekendtgørelsen, herunder styrke, tæthed og bestandighed
- Redegørelse for mure / randbelægning / hældning
- Målfaste tegninger af ensilageopbevaringsanlægget med afløb og rørføring fra ensilageplansilo til opsamlingsbeholder
- Dokumentation for at opsamlingsbeholder er udført af bestandige og tætte materialer, og er dimensioneret i forhold til kapaciteten.

I henhold til lovgivningen må ikke-saftgivende ensilage opbevares i markstak.

Markstakke med ensilage skal altid som minimum overholde afstandskravene, som fremgår af husdyrgødningsbekendtgørelsens § 5.

Varde Kommune anbefaler endvidere at markstakke placeres under hensyntagen til naboer, så de placeres så langt væk fra nabobeboelser som muligt.

Varde Kommune vurderer at opbevaring af ensilage og foder er tilstrækkeligt beskrevet, og at ensilage og foder opbevares miljømæssigt forsvarligt på husdyrbruget.

Forurening og gener fra husdyrbrugets anlæg

7.13 Lugt

Lugt stammer fra staldene, samt fra opbevaring, transport og udbringning af husdyrgødning.

I Husdyrgodkendelsesbekendtgørelsens bilag 3 er fastsat det landsdækkende beskyttelsesniveau for lugt, der skal anvendes i kommunernes vurdering af, om der er væsentlige lugtgener i forbindelse med udvidelse af et husdyrbrug. Det fremgår af reglerne, at dette beskyttelsesniveau som udgangspunkt er tilstrækkeligt til at sikre omgivelserne imod væsentlige lugtgener.

Ifølge beskyttelsesniveauet skal projektet overholde bestemte lugtgeneafstande, hvis længde afhænger af forskellige områders lugtfølsomhed. Lugtgeneafstandene beregnes i *husdyrgodkendelse.dk* efter to forskellige metoder, henholdsvis den Ny Lugtvejledning og FMK-vejledningen. Det er de længste beregnede lugtgeneafstande, der skal overholdes.

Ved beregning af geneafstanden for lugt indregnes kumulation fra andre husdyrproducenter såfremt der er husdyrproducenter med en ammoniakemission på mere end 750 kg NH₃-N pr år indenfor en radius af 100 meter fra enkeltbeboelsen og såfremt der er husdyrproducenter med en ammoniakemission på mere end 750 kg NH₃-N pr år indenfor en radius af 300 meter fra samlet bebyggelse og byzone.

Ved én anden ejendom med en ammoniakemission på mere end 750 kg NH₃-N pr år forøges geneafstanden med 10 %.





Ved to eller flere andre ejendomme med en ammoniakemission på mere end 750 kg NH₃-N pr år forøges geneafstanden med 20 %.

Oplysninger om husdyrhold fra andre ejendomme er hentet fra opgørelse over husdyrbesætninger fra det centrale husdyrregister på Landbrugsstyrelsens hjemmeside vedr. jordbrugsanalyser [Miljogis \(mim.dk\)](http://Miljogis(mim.dk)). Oplysninger vedr. kumulation er indlagt i *husdyrgodkendelse.dk*.

Ifølge beregningerne udført i *husdyrgodkendelse.dk* vil geneafstanden i forhold til byzone være 313 meter, samlet bebyggelse 210 meter og enkeltbolig 92 meter. Genekriterierne er overholdt, se Tabel 3.

Ved lugtberegning regnes fra midten af de enkelte stalde. Derfor er afstanden i Tabel 3 anderledes end i Figur 1.

Samlet resultat af lugtberegning

Bebyggelse	Kumulation	Model	Ukorrigeret geneafstand (m)	Korrigeret geneafstand (m)	Vægtet gennemsnitsafstand (m)	Genekriterie overholdt
 Kvorupvej 101	0	FMK	92,4	92,4	174,6	Ja
 Kvorupvej 111	0	FMK	92,4	92,4	411,3	Ja
 Neder Hallumvej 4	1	NY	209,8	207,7	2932,9	Ja
 KP 11.02.B01	0	NY	313,3	297,6	2185	Ja

Tabel 3 Beregnet geneafstand fra husdyrbruget efter planlagt udvidelse

Lovens minimumskrav til afstande til nærmeste beboelser indenfor de tre typer er overholdt. Varde Kommune vurderer derfor, at lugt fra staldene ikke vil give væsentlige gener for omgivelserne.

Der skal i henhold til gældende lovgivning være et tæt flydelag på gyllebeholderne. Gylletanken beliggende ved staldbygningerne er teltoverdækket. Møddinger skal i henhold til gældende lovgivning være overdækket med plastik eller kompostdug. Udbringning af husdyrgødning skal ske i henhold til de gældende regler.

Varde Kommune vurderer samlet, at lugt fra husdyrbrugets produktion, opbevaring og udbringning af husdyrgødning, ikke vil medføre lugtgener, der stiger til et niveau, som ikke bør accepteres af omgivelserne.

Der stilles generelle vilkår til forebyggelse af lugtgener, samt at der kan kræves undersøgelse, hvis det skønnes, at lugtgener i omgivelserne er større end det kunne forventes ud fra grundlaget for miljøvurderingen.

7.14 Støj og rystelser

Ansøger oplyser følgende:

I forhold til nudriften vil der ikke være væsentligt mere støj omkring bedriften. De væsentlige støjkilder fra husdyrbruget vil være maskinstøj i forbindelse med, fodring, malkning til-og frakørsler og udmugning.

Dertil kan der lejlighedsvist forekomme støj fra indblæsning af foder til siloerne.

Husdyrbrugets støjende aktiviteter tilrettelægges så vidt muligt påfører færrest gener til omboende. Foderblanding sker ved ensilagepladsen. Udmugning af dybstrøelse er tilrettelagt, så arbejdet afvikles så effektivt og hurtigt som muligt. Der blandes 2-4 læs foder dagligt.

I Miljøstyrelsens vejledning nr. 5/1984 om "ekstern støj fra virksomheder" anføres ingen grænseværdier for støjbelastningen fra virksomheder ved boliger i det åbne land. Dog anføres, at man som udgangspunkt ved fastsættelse af støjgrænser ved nærmest liggende enkeltbolig bør anvende de grænseværdier, som er gældende for områder med blandet bolig- og erhvervsbebyggelse. Disse værdier er anvendt i denne afgørelse.

I orientering fra Miljøstyrelsen nr. 9 1997 fremgår foreslåede grænser for vibrationer i det eksterne miljø.

Varde Kommune vurderer, at udvidelsen ikke vil medføre væsentlige støj- og rystelsesgener for omgivelserne.

Varde Kommune stiller dog generelle vilkår til overholdelse af støjgrænser, og at der om nødvendigt kan kræves dokumentation for at støjgrænserne er overholdt.

7.15 Støv

Ansøger oplyser følgende:

Der foretages generelt ikke støvende aktiviteter på ejendommen. Eventuelle kilder til støv kan komme når der strøes halm og når der i tørre perioder køres på indkørslen med grusbælgning. Størstedelen af den interne transport sker på ensilagepladsen, som har befæstet underlag. Det findes derfor vanskeligt at begrænse støv yderligere.

For at begrænse støvgener henviser Varde Kommune til god landmandspraksis. Blandt andet at al transport til og fra husdyrbruget bør forgå ved hensynsfuld kørsel, samt at alle aktiviteter på husdyrbruget planlægges, således at omgivelserne påvirkes mindst muligt.

Varde Kommune vurderer, at der som følge af udvidelsen ikke vil være aktiviteter, som vil medføre væsentlige støvgener. Der fastsættes vilkår om, at drift af anlægget ikke må medføre væsentlige støvgener udenfor husdyrbruget.

7.16 Skadedyr

Ansøger oplyser følgende:

Der anmeldes straks ved observation af rotter og der haves aftale om bekæmpelse med skadedyrsfirma.

Fluer bekæmpes ved kemisk bekæmpelse mod flueæg, ved vanding i kanten af dybstrøelsesarealerne, samt generel hyppig oprydning af eventuelle gødningsrester.

Varde Kommune vurderer, at der udføres tilstrækkelig forebyggende bekæmpelse. Dog fastsættes vilkår til opbevaring af foder og om at foretage fluebekæmpelse efter retningslinjer fra Aarhus Universitet, Institut for Agroøkologi. Retningslinjer angiver en række afprøvede metoder og opdateres løbende.

7.17 Døde dyr

Ansøger oplyser følgende:

Døde dyr afhentes af DAKA et døgn efter anmeldelse i henhold til gældende regler.

Opbevaringen af døde dyr sker på fast plads med overdækning jf. bestemmelserne i bekendtgørelse om opbevaring m.m. af døde produktionsdyr.

Opbevaring af døde dyr er reguleret af Fødevarestyrelsens "Bekendtgørelse om opbevaring m.m. af døde produktionsdyr". Der er dog, i forbindelse med opbevaring af affald, stillet et generelt vilkår til forebyggelse af uhygiejniske forhold.

Varde Kommune vurderer ud fra ansøgers redegørelse, at døde dyr opbevares og bortskaffes miljømæssigt forsvarligt på husdyrbruget.

7.18 Lys

Ansøger oplyser følgende:

Der vil være vågebelysning i staldene af hensyn til sikker kotrafik.

Udendørs belysning knytter sig til stuehus. Der er ikke ydre belysning der kan genere omgivelserne.

Det vurderes at belysningsforholdene, sammenholdt med placeringen ift. læhegn og naboer, ikke giver anledning til lysgener for omgivelserne.

Varde Kommune vurderer, at der ikke vil være væsentlige gener forbundet med husdyrbrugets belysning. Dog stilles et generelt vilkår om, at husdyrbrugets drift ikke må medføre væsentlige lysgener udenfor husdyrbruget.

7.19 Transport

Ansøger oplyser følgende:

Antallet af transporter til- og fra Kvorupvej 110 forventes at være tilnærmelsesvist uændret.

Udvidelsen vil resultere i en lille stigning af transporter til ejendommen, som skyldes en lille stigning i antallet af dyr på ejendommen. En del af transporterne vil dog kunne afstemmes kapacitetsmæssigt, og bidrager ikke til flere transporter.

Transporter forekommer direkte fra Kvorupvej.

Transporter sker hovedsageligt i forbindelse med levering af foder, gødning, brændstof og andre løsvare. Dertil kommer transport af mælk, husdyrgødning, døde dyr, samt de interne transporter på ejendommen.

Transporterne fordeler sig som vist i Tabel 4. Én transport svarer til både en kørsel til og fra husdyrbruget. (f.eks. hvis der er 365 transporter med mælk, vil det sige at der bliver afhentet mælk hver dag og 183 transporter betyder at der afhentes mælk hver anden dag).

Transporttype	Antal transp./år, Nudrift	Antal transp./år, Ansøgt
Afhentning af mælk	200	200
Afhentning af levende dyr	12	12
Afhentning af døde dyr	15	15
Leverance af indkøbt foder	20	24
Grovfoder	ukendt	250
Husdyrgødning, Fast	45	54
Gylle med vogn	200	240
Pesticider/gødning	2	2
Brændstof	7	7
Andet (affald, fragtbil o.l.)	25	25
Transporter i alt	526	829

Tabel 4 Oversigt over det årlige antal transporter til og fra Kvorupvej 110.

Ansøger oplyser i ansøgningens tabel 7 at:

Transporter med mælk kan ske alle ugens dage og at tidspunktet bestemmes af mejeriet.

Transporter med grovfoder kan ske i dagtimerne alle ugens dage i sæsonen.

Alle øvrige transporter sker mandag til fredag i dagtimerne.



Figur 8 Beliggenhed af nærmeste nabo i forhold til husdyrbrugets indkørsler.

Nærmeste nabobeboelse er ikke beliggende umiddelbart ved husdyrbrugets indkørsler. Varde Kommune vurderer, at stigningen i antal transporter og at til- og frakørsel til husdyrbruget ikke vil medføre væsentlige miljømæssige gener for de omboende.

7.20 Spildevand

Ansøger oplyser følgende:

Sanitært spildevand

Der er ikke sanitært spildevand fra staldene.

Overfladevand og procesvand

Vaskevand fra staldene løber i gyllekanaler og indgår i opbevaringskapaciteten.

Der støbes under kalvepladsen og i forbindelse dertil etableres en ny vaskeplads. Den samlede plads bliver ca. 12 x 32 m og ligger langs kostalden. Se Figur 10. Pladsen etableres med fald mod afløb, der løber til fortanken. Herfra pumpes det til gyllebeholderen.

Overfladevand fra ensilageplads løber direkte til forbeholder, hvorfra det pumpes til gyllebeholderen.

Overfladevand og spildevand fra ensilagepladser, forpladser og vaskepladser løber i afløb og ender i gyllebeholderen. Se Figur 9 og Figur 10.



Figur 9 Afløb fra plansilo efter etablering af nyt silo

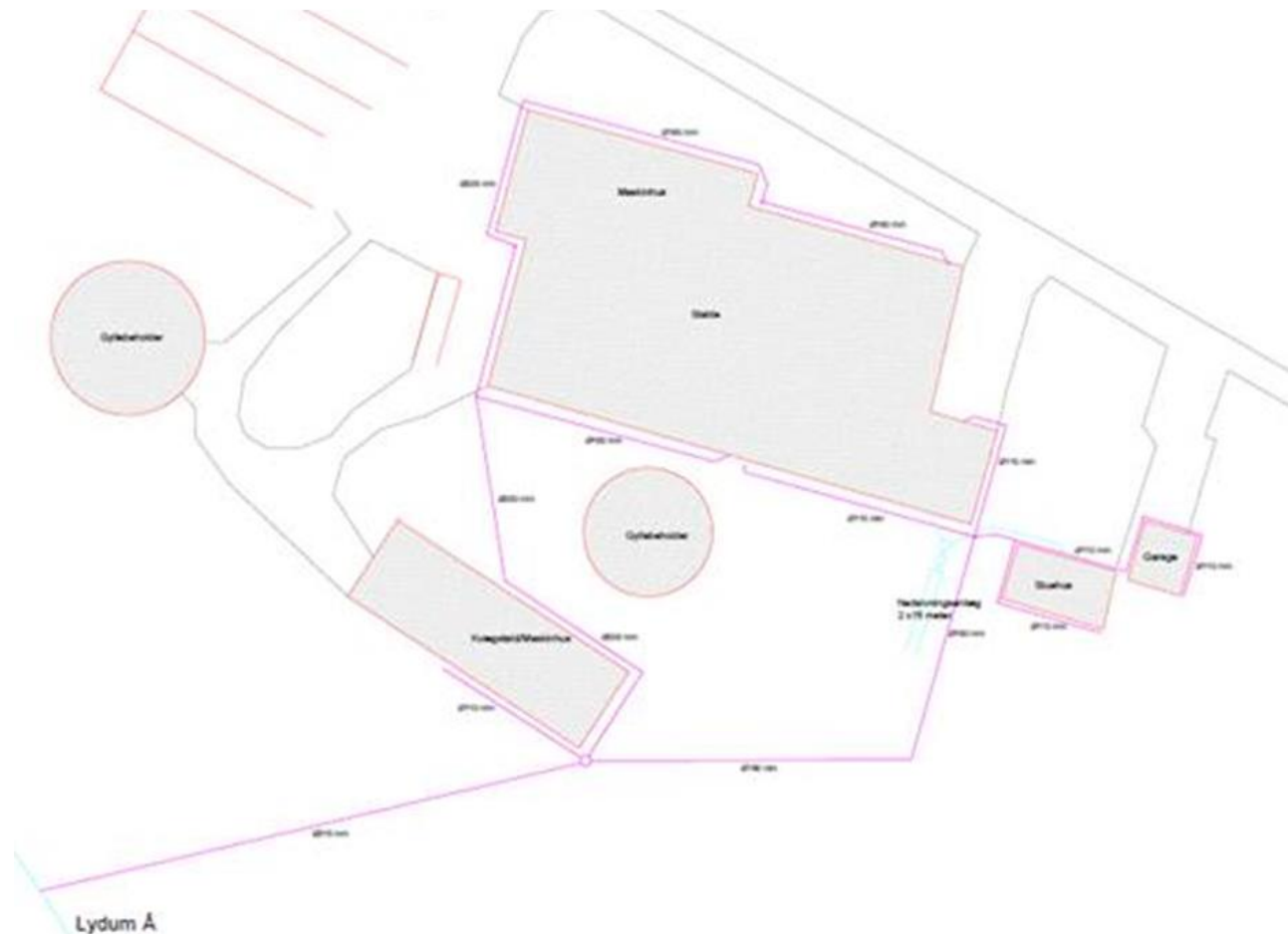


Figur 10 Afløbsplan

Tagvand

Tagvand fra tilbygningen til kostalden (ca. 140 m²) tilsluttes eksisterende tagreder og nedløb. Der ligger en regnvandsbrønd hvor udvidelsen finder sted. Denne flyttes og kobles igen på regnvandsbrønden syd for stalden.

Ansøger vurderer at den ansøgte produktion ikke bidrager til en højere bortledning af overfladevand fra ejendommens tage.



Figur 11 Tagvand

Tagvand fra ny staldbygning ønskes ledt til drænen. Dette udløser krav om en udledningstilladelse. Der skal søges om en samlet udledningstilladelse for alt tagvand da der ikke foreligger en udledningstilladelse til tagvand fra ejendommen.

Varde Kommune stiller derfor vilkår om, at inden den nye tilbygning til staldbygningen etableres skal der foreligge

- en udledningstilladelse der omfatter alt tagvandet på husdyrbruget.

Varde Kommune vurderer ud fra ansøgers redegørelse at afledning af spildevand er tilstrækkeligt beskrevet, og at spildevandet fra husdyrbruget, under forudsætning af at der indhentes en udledningstilladelse til tagvand, bortledes miljømæssigt forsvarligt.

7.21 Driftsforstyrrelser eller uheld

Ved håndtering og opbevaring af gylle, kemikalier og olie, vil der altid være risiko for at der kan ske uheld. Beholdere kan springe læk, vogne kan vælte, igangsatte pumper kan blive glemt og der kan opstå brand.

For at minimere risikoen for nedsvivning af stoffer til grundvandet samt beskyttelse af det omgivende miljø, har ansøger oplyst at følgende er proceduren for håndtering af gylle, ved uheld på husdyrbruget:

Gylle:

Ansøger oplyser, at husdyrbruget er omgivet af landbrugsjord dog med en nærliggende å. Ved eventuelt uheld eller spild af husdyrgødning vil gylle blive opsamlet. På grund af gylletank 1's placering (byg 5) i

forhold til vandløbet er der skrabet jord op omkring gyllebeholderen, der skal tilbageholde gylle i tilfælde af at beholderen springer i læk. Der fyldes ikke mere gylle i beholderen end op til jordkanten.

Produktion af dyr holder sig inden for de ansøgte rammer hvilket sikrer at dyrene ikke går på steder, der ikke er godkendt til formålet.

Sårbarhed i forhold til risici for større ulykker eller katastrofer

I forhold til risici for større ulykker eller katastrofer, vurderes det, at den største ulykke/katastrofe vil omhandle udledning af dybstrøelse til omgivende arealer og vandmiljø. Dette vil kunne ske enten ved uheld der involverer transport og oplæg af dybstrøelse. Samlet vurderes risiko dog minimal.

Varde Kommune vurderer at ansøger har redegjort tilstrækkeligt for mulige uheld, samt for forholdsregler i tilfælde af uheld.

7.22 Beskyttede naturområder omkring husdyrbruget - ammoniak

På et husdyrbrug er det stalde og husdyrgødningslagre, der er hovedkilden til udledning af luftbåret kvælstof (ammoniakfordampning). Beregninger, der er foretaget i *husdyrgodkendelse.dk*, viser at ammoniakfordampningen fra 8-årsdriften er 1.714 kg NH₃-N pr. år, fra nudriften 2.229 kg NH₃-N pr. år og i ansøgt drift 2.898 kg NH₃-N pr. år.

Samlet ammoniakemission fra husdyrbruget (stald og lager) ? i

Drifttype:	Ammoniakemission fra staldafsnit (kg NH ₃ -N/år)	Ammoniakemission fra lagre (kg NH ₃ -N/år)	Ammoniakemission fra husdyrbruget (kg NH ₃ -N/år)
Ansøgt drift	2452,1	446,0	2898,2
Nudrift	1790,5	438,8	2229,4
8 års-drift	1399,9	314,2	1714,1

Figur 12 Beregninger af ammoniakfordampningen i husdyrgodkendelse.dk

Det ansøgte projekt medfører således en stigning i ammoniakfordampningen på 1.184 kg NH₃-N pr. år i forhold til 8 års driften og 669 kg NH₃-N pr år i forhold til nudriften.

Forudsætningerne for ammoniakemissionen i ansøgt drift er følgende:

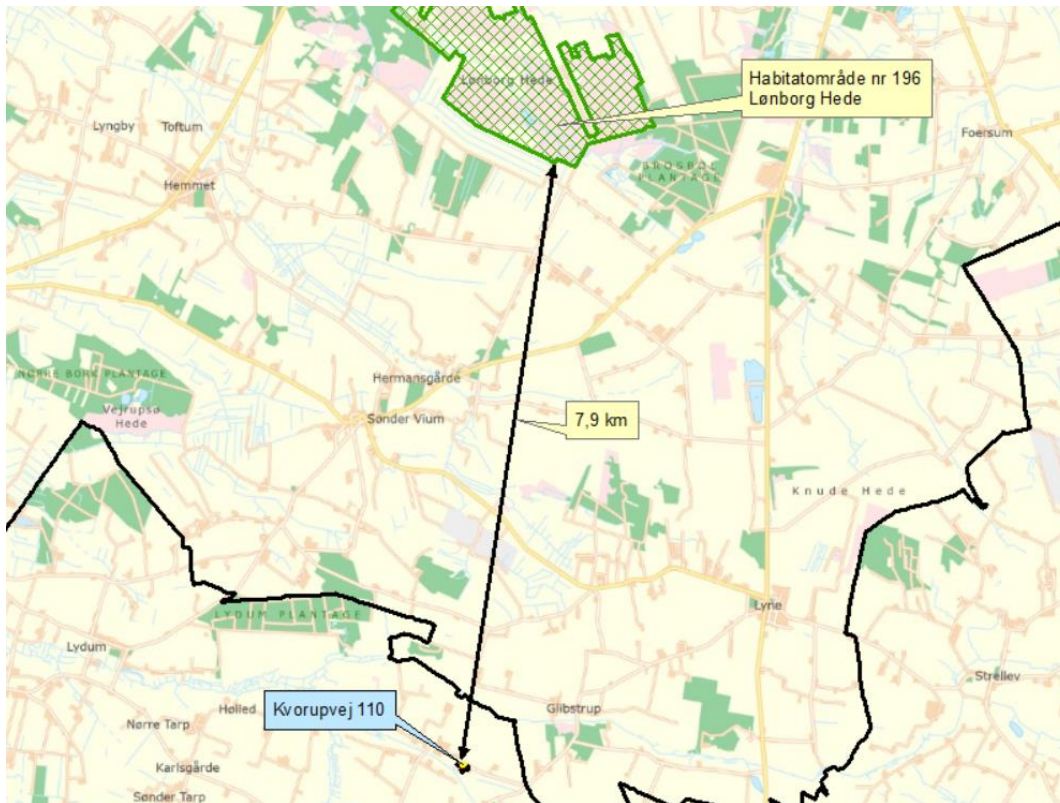
- De nye produktionsarealer er med fast, drænet gulv og skraber eller med dybstrøelse
- Eksisterende gylletank (byg 5) er teltoverdækket i både nu- og ansøgt drift

Tiltagene stilles som vilkår i afsnit 4.

Internationale naturbeskyttelsesområder (Natura 2000)

I henhold til "Bekendtgørelse om udpegning og administration af internationale naturbeskyttelsesområder samt beskyttelse af visse arter" (Bek. nr. 2091 af 12. december 2021) skal Varde Kommune foretage en vurdering af, om projektet i sig selv, eller i forbindelse med andre planer og projekter, kan påvirke et Natura 2000-område væsentligt.

Der er ca. 7,9 km fra husdyrbrugets bygninger til nærmeste internationale naturbeskyttelsesområde, som er Habitatområde nr. 196 Lønborg Hede, se Figur 13.



Figur 13 Nærmeste Internationale naturbeskyttelsesområde.

Ansøger har i *husdyrgodkendelse.dk* foretaget beregninger, som viser, at ammoniakdepositionen i ansøgt drift til nærmeste Internationale naturbeskyttelsesområde bliver 0,0 kg NH₃-N /ha/år, hvilket er uændret både i forhold til 8 årsdriften og nudriften, se Tabel 6.

Der er således ikke grund til at foretage konsekvensvurdering efter § 6 i bekendtgørelsen.

§ 7 områder

I henhold til § 7 i Husdyrbrugloven, er etablering, udvidelse og ændring af anlæg på husdyrbrug ikke tilladt, hvis de ligger tættere end 10 m fra – eller helt eller delvist indenfor nærmere bestemte ammoniakfølsomme naturtyper.

Kategori 1-natur (nærmere bestemte ammoniakfølsomme naturtyper beliggende inden for internationale naturbeskyttelsesområder).

Anlægget er beliggende ca. 7,9 km fra det nærmeste naturområde, der er omfattet af § 7 stk. 1 nr. 1 i husdyrbrugloven, og beliggende indenfor internationale naturbeskyttelsesområder, se Figur 14.

Det drejer sig om en ammoniakfølsom Natura2000-naturtype 4010 Våd hede, og indgår i udpegningsgrundlaget for området. Området er kortlagt af Naturstyrelsen i forbindelse med Natura 2000-planlægningen.

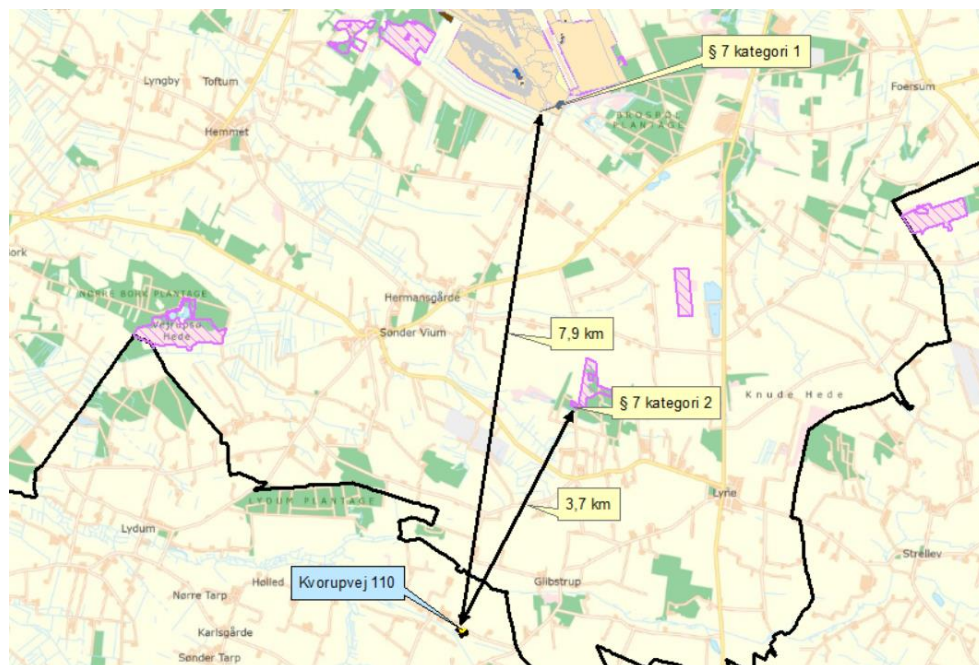
Ansøger har i *husdyrgodkendelse.dk* foretaget beregninger, som viser, at ammoniakdepositionen i ansøgt drift til nærmeste kategori 1-naturområde bliver 0,0 kg NH₃-N /ha/år, hvilket er uændret både i forhold til 8 årsdriften og nudriften, se Tabel 6.

Kategori 2-natur (nærmere bestemte ammoniakfølsomme naturtyper, der er beliggende uden for internationale naturbeskyttelsesområder).

Anlægget er beliggende ca. 3,7 km fra det nærmeste naturområde, der er omfattet af § 7 stk. 1 nr. 2 i husdyrbrugloven, som omfatter nærmere bestemte ammoniakfølsomme naturtyper, der er beliggende

udenfor internationale naturbeskyttelsesområder, se Figur 14. Det drejer sig om en hede (Nørhede plantage).

Varde Kommune har i *husdyrgodkendelse.dk* foretaget beregninger, som viser, at ammoniakdepositionen i ansøgt drift til nærmeste kategori 2-natur bliver 0,0 kg NH₃-N /ha/år, hvilket er uændret i forhold til nudriften og 8 årsdriften, se Tabel 6.



Figur 14 Husdyrbruget i forhold til nærmeste kategori 1 og kategori 2 område

Varde Kommune vurderer på den baggrund, at udvidelsen ikke vil medføre nogen væsentlig påvirkning af § 7-områder og derfor ikke vil påvirke § 7 områderne negativt.

§ 3 områder

Af Figur 15 og Tabel 5 fremgår de områder, som indenfor en afstand af 1.000 m fra anlægget er omfattet af naturbeskyttelseslovens § 3.



Figur 15 § 3 arealer indenfor 1.000 m fra husdyrbruget.

§ 3 lokalitet	Type	Grønt Danmarkskort i kommuneplanen
1	Mose	Ja
2	Mose	Nej
3	Mose	Nej
4	Eng	Ja
5	Mose	Ja
6	Mose	Ja
7	Hede	Nej
8	Mose	Ja
9	Mose	Ja
10	Hede	Ja
11	Mose	Nej
12	Mose	Ja
13	Mose	Ja
14	Mose	Nej
15	Mose	Nej
16	Mose	Ja

17	Eng	Ja
18	Eng	Ja
19	Eng	Ja
20	Eng	Nej
21	Eng	Ja
22	Eng	Ja
23	Eng	Nej

Tabel 5 § 3 områder (minus søer) indenfor 1000 m fra husdyrbruget

Kategori 3-natur

Indenfor 1.000 m fra anlægget inklusiv den eksterne gylletank er der 2 heder og 12 moser, se Figur 15 og Tabel 5.

En del af hede nr. 7 er omfattet af arealfredning Glibstrup Lynghede. Ingen af områderne er udpeget som rekreative områder, indgår i kommuneplanens udpegnings af værdifulde kulturmiljøer eller er omfattet af fredning, udover Glibstrup Lynghede.

De områder, som er udpeget som Grønt Danmarkskort i Varde Kommunes kommuneplan, se Tabel 5, er dermed også omfattet af kommuneplanens handleplan for naturpleje. Der er dog ingen konkrete planlagte naturindsatser for områderne.

Varde Kommune har ikke kendskab til kvælstofbidrag til områderne fra andre kilder.

Nærmeste kategori 3-natur er en mose, beliggende 15 m sydvest for anlægget, se Figur 15.

Den beregnede merdepositionen i de afsatte kategori 3 naturpunkter overstiger ikke 1,0 kg NH₃-N/ha/år. Da der ikke kan stilles et krav for merdepositionen af ammoniak på under 1,0 kg NH₃-N/ha/år for kategori 3 natur, er dette ikke vurderet yderligere.

Indenfor 1.000 m fra anlægget er der ammoniakfølsomme skove. Ud fra beregninger på de nærmest liggende naturområder vurderes det at ammoniak fra anlægget ikke vil ændre tilstanden i skovene.

Øvrig § 3-natur

Indenfor 1.000 m fra anlægget er der registreret 2 mindre søer. Varde Kommune vurderer, at den luftbårne ammoniakdeposition fra anlægget har en meget begrænset effekt. Hovedkilden til næringsberigelse af søerne vurderes at være overfladevand fra dyrkede arealer, dels som vand, der løber på jordoverfladen til søerne, samt næringsberiget overfladevand der løber til søerne via rodzonen på dyrkede arealer. Ammoniak fra anlægget vurderes ikke at forringe naturtilstanden i § 3 søerne.

Indenfor 1.000 m fra anlægget inklusiv ekstern gylletank er der registreret 8 enge, se Figur 15.

Nærmeste øvrig beskyttet natur er en eng mod syd (naturpunkt 4). Beregningerne viser, at der bliver tale om en merdeposition på 2,1 kg NH₃-N/år i forhold til 8 års driften, se Tabel 6. Området er registreret som eng. Engen er relativt kulturpåvirket, der tages høslet og arealet bliver afgræsset. Det vurderes at med den nuværende drift vil en merdeposition på 2,1 kg NH₃-N/ha/år ikke ændre engens tilstand. Merdepositionen på øvrige enge overstiger ikke 1,0 kg NH₃-N/ha/år, og der er derfor ikke foretaget yderligere vurderinger af disse.

Varde Kommune har i *husdyrgodkendelse.dk* foretaget beregninger over ammoniakdepositionen på de nærmest liggende Natura 2000, Kat. 1- og Kat. 2-naturområder samt de øvrige nærmest liggende naturområder.

Beregningerne fremgår af Tabel 6, og er foretaget ud fra 8-årsdriften, nudriften og den ansøgte drift.

Lokalitet	Natur-type	Afstand (m)	Ruhed opland	Ruhed område	Merdeposition ift. 8-års drift, kg NH ₃ -N / ha	Merdeposition ift. nudrift, kg NH ₃ -N / ha	Totaldeposition ansøgt drift kg NH ₃ -N / ha
-----------	------------	-------------	--------------	--------------	--	--	---

Natura 2000	Hede	7.900	L	Bn	0,0	0,0	0,0
Kategori 1	Hede	7.900	L	Bn	0,0	0,0	0,0
Kategori 2	Hede	3.700	L	MK	0,0	0,0	0,0
1	Mose	15	L	MK	-0,2	1,0	6,4
2	Mose	170	Rv	Mk	0,3	0,2	0,9
4	Eng	24	Rv	Bn	2,1	0,6	4,0
5	Mose	353	Rv	S	0,1	0,1	0,3
6	Mose	737	L	Bn	0,1	0,1	0,2

Tabel 6 Beregning af ammoniakdeposition på vigtige naturområder

På baggrund af ovenstående vurderer Varde Kommune, at udvidelsen af husdyrbruget ikke vil påvirke § 3-områder væsentligt som følge af ammoniakdeposition, og at udvidelsen ikke vil medføre tilstandsændringer på disse områder.

7.23 Påvirkning af "Bilag IV arter"

I henhold til § 10 i "Bekendtgørelse om udpegning og administration af internationale naturbeskyttelsesområder samt beskyttelse af visse arter" er der indført en streng beskyttelse af en række dyre- og plantearter, uanset om de forekommer inden for et beskyttelsesområde eller udenfor. Disse arter fremgår af direktivets bilag IV og kaldes derfor bilag IV-arter. For en række arters vedkommende har Varde Kommune intet kendskab til arternes udbredelse i området, det gælder f.eks. løgfrø, markfirben og alle arter af småflagermus.

Spidssnudet frø og birkemus er begge arter der er listet på bilag IV. Spidssnudet frø er almindelig udbredt i Varde Kommune, og forventes at forekomme i forbindelse med naturområder, hvor der er egnede leveforhold for spidssnudedede frøer. Det er Varde Kommunes vurdering at udvidelsen ikke vil medføre nogen væsentlig påvirkning af spidssnudet frø på grund af den store forekomst af arten i Varde Kommune.

Birkemus er registreret få steder i Varde Kommune. Nærmeste lokalitet, hvor der er registreret birkemus, er ca. 7,8 km syd for husdyrbruget. Det er Varde Kommunes vurdering, at udvidelsen af dyreholdet ikke vil medføre nogen væsentlig påvirkning af birkemusen på grund af den store afstand til den nærmeste lokalitet hvor birkemusen er registreret.

Varde Kommune vurderer i øvrigt, at udvidelsen kan gennemføres uden at påvirke nogen af de listede arter på bilag IV i direktivet væsentligt.

Bedste tilgængelige teknik (BAT)

Med begrebet BAT menes den teknik, som mest effektivt giver et højt beskyttelsesniveau for miljøet som helhed, og som samtidig er afvejet i forhold til fordele og økonomiske udgifter.

Ansøgere om miljøtilladelse/miljøgodkendelse af husdyrbrug med en ammoniakemission højere end 750 kg NH₃-N/år, skal begrænse ammoniakforureningen ved anvendelse af BAT.

I Varde Kommunes vurdering af BAT indgår bl.a.

- Miljøstyrelsens Teknologiliste
- Miljøstyrelsens Teknologiblade
- Bilag 3 i husdyrgodkendelsesbekendtgørelsen

I Varde Kommunes BAT-vurdering indgår hovedpunkterne

- Ammoniak

I det følgende redegøres der for ansøgers oplysninger om anvendelse af BAT, samt Varde Kommunes vurdering af om ansøger lever op til det niveau, som Varde Kommune fastlægger som BAT-niveauet for husdyrbruget.

7.24 BAT – Ammoniak

Varde Kommune har beregnet projektets BAT-krav ud fra Bilag 3 i Husdyrgodkendelsesbekendtgørelsen, se Tabel 7.

Antal m ² og staldsystem/lager	BAT-krav (Kg NH ₃ -N/m ²)	Korrigeret BAT-krav Kg NH ₃ -N/m ²	Total kg NH ₃ -N for produktions-arealet
Bygning 1 (Ny stald) 100 m ² sengestald m. fast drænet gulv og skraber	0,89		89
Bygning 1 (Ny stald) 418 m ² sengestald m. fast drænet gulv og skraber	0,89		372
Bygning 1 (Ny stald) 535 m ² dybstrøelse	0,84		449
Bygning 1 (eksisterende stald) 232 m ² sengestald m. spalter	1,16		269
Bygning 1 (Eksisterende stald) 174 m ² dybstrøelse	0,84		146
Bygning 1 (Eksisterende stald) 756 m ² sengestald m. fast drænet gulv og skraber	0,89		673
Bygning 2 (eksisterende stald) 465 m ² dybstrøelse	0,84		391
Bygning 3 (eksisterende stald) 65 m ² dybstrøelse	0,84		55
Bygning 3 (ny stald) 10 m ² dybstrøelse	0,84		8
472 m ² gyllebeholder	0,4	0,2	94
861 m ² gyllebeholder	0,4		344

20 m ² fast gødning i plansilo (øst delen)	0,36		7
Total BAT-Krav for husdyrbruget			2.898
Husdyrbrugets beregnede ammoniakemission			2.898
BAT-kravet er overholdt med			0

Tabel 7 Beregning af projektets BAT-emissionsniveau

BAT-kravet for projektet er beregnet til 2.898 kg NH₃-N og projektets reelle ammoniakemission er på 2.898 kg NH₃-N. Projektet har således en total ammoniakemission, der svarer til det beregnede BAT-krav. Ansøger har ikke redegjort som fravalg af teknologier.

Varde Kommune vurderer på baggrund af ovenstående, at ansøger lever op til lovgivningens krav om BAT på punktet ammoniak.

BAT-niveauet er opnået ved at

- Der er etableret overdækning på gyllebeholder (bygning 5)
- etablere staldsystemet Fast drænet gulv med skraber eller dybstrøelse i nye/ombyggede produktionsarealer i kostald inklusiv tilbygning og tidligere foderlade (bygning 1, 1a og 1b)

Se Figur 4 for placering af bygninger.

7.25 Samlet BAT-vurdering

Som der er redegjort for i de foregående punkter, lever ansøger op til Varde Kommunes BAT-krav for husdyrbruget. Varde Kommune vurderer på den baggrund, at ansøger i henhold til § 27 i Husdyrbrugloven har truffet de nødvendige foranstaltninger til at forebygge og begrænse forurening ved anvendelse af den bedste tilgængelige teknik.

8 Egenkontrol

Ansøgers redegørelse:

Der føres regnskab med vand- og energiforbrug via årlige opgørelser fra leverandører.

Der udarbejdes gødningsregnskab og redegøres for udbringning af handels- og husdyrgødning.

Udstyr der anvendes på ejendommen i produktionen reparerer og vedligeholdes efter behov.

Gyllesystemets pumpeanlæg og gyllebeholdernes tilstand kontrolleres jævnligt.

Lovpligtig 10-års beholderkontrol udføres.

Udbringning af husdyrgødning foregår i overensstemmelse med HGB.

Varde Kommune vurderer at dokumentationen er dækkende. Varde Kommune har stillet vilkår om egenkontrol af relevante teknologier.

9 Alternative muligheder

Ansøger oplyser: Nul-alternativet til denne ansøgning er ikke at foretages nogle ændringer af husdyrbruget og derved ikke kan udnytte eksisterende bygninger til fulde. Dertil skal husdyrbruget efterleve de kommende krav til dyrevelfærd.

10 Nabo- / partshøring

Projektet er udover ansøger og dennes konsulent sendt til høring hos naboer/parter, som ejer en matrikel indenfor lugtkonsekvenszonen, som er 366 m fra husdyrbruget, i perioden fra den 29. april 2022 til den 16. maj 2020.

I forbindelse med nabohearingen er der ingen bemærkninger kommet.

11 Samlet vurdering

Ansøger vurderer:

Befolkningen eller menneskers sundhed

I forbindelse med ansøgte projekt udledes der ikke sundhedsskadelige stoffer som f.eks. tungmetaller eller dioxin. Det vurderes derfor at projektet ikke vil medføre nogen påvirkning af menneskers sundhed.

Der vil ikke forekomme luftforurening eller forurening af vand der kan påvirke befolkningen og menneskers sundhed.

I forbindelse med befolkning og menneskers sundhed påvirker anlægget mest med støv, støj, lugt og ammoniakemissionerne.

Reglerne for ammoniak og lugt er overholdt. Ved management og foranstaltninger, forventes det at støj og støv ikke vil give anledning til nabogener. Lugt, støv og støj vil ikke give nogen langsigtede sundhedsmæssige problemer, da naboer er tilstrækkeligt lang væk.

Smittebeskyttelse er både beskyttelse af besætningens egne dyr mod indførsel af smitsomme sygdomme, beskyttelse mod spredning af sygdomme mellem forskellige besætninger og beskyttelse mod spredning af zoonotiske smitstoffer fra besætninger til det omgivende samfund (zoonoser er sygdomme, der kan smitte mellem dyr og mennesker).

Ved overholdelse af de gældende veterinære regler for et kvægbrug forventes påvirkningen for de omkringboende at være minimeret.

Lugtgeneniveauerne til nabobeboelser beskrevet i ovenstående afsnit 5. Lugtemission er overholdt.

Biologisk mangfoldighed - kategori 1- og 2-natur samt bilag IV-arter

På grund af bygningernes placering i tilknytning til eksisterende byggeri, samt bygningernes placering i landskab og beplantning vurderer ansøger at det eksisterende husdyranlæg ikke skæmmer landskabsoplevelsen.

Ejendommen er beliggende i en lavning i landskab.

Bilag IV-arter

Ud fra kortmaterialet på naturdata.dk er der ikke registreret forekomster af bilag IV arter indenfor 1000 meter fra husdyranlægget.

En række dyr og planter, der er omfattet af habitatdirektivets bilag IV kan have yngle eller rasteområder på eller omkring ejendommen og dens udspretningsarealer. Udvidelsen placeres i eksisterende stalde, der typisk ikke udgør levesteder for bilag IV-arter.

8 km nord for husdyrbruget ligger habitatområde nr. 74 hvortil der er knyttet en række beskyttede naturtyper.

I området kan der forekomme registreret en række flagermus-arter. Den ansøgte produktion har ikke direkte påvirkning på flagermusens levesteder, som typisk udgøres af ældre træer, taglommer el. andre hulninger. Idet det ansøgte fysiske påvirkning omfatter et byggefelt der ikke har påvirkning på dette, vurderes produktionen ikke at have negativ indflydelse på bilag IV-arterne.

Der er kendskab til en række paddearter. Disse har typisk levesteder vandmiljø som vandhuller og vandløb. Der er også Oddere i området, men udvidelsen vurderes ikke at påvirke odderens levesteder af en væsentlig karakter.

Skulle der leve arter i nærområdet, er udvidelsens placering i eksisterende bygninger, typisk ikke levesteder for bl.a. flagermus, padder og markfirben.

Samlet vurderes det ansøgte husdyranlæg ikke at have negativ indflydelse på de nævnte arter, da udvidelsen ikke finder sted på arealer, der betragtes som yngle og rasteområder for de pågældende arter.

I forhold til biologisk mangfoldighed vurderes husdyrbruget ikke at have en væsentlig direkte eller indirekte virkning på kategori 1- og 2-natur på grund af den store afstand til områderne og den begrænsede ammoniakdeposition til naturområderne, som fremgår af ovenstående afsnit 4.5 Ammoniakemission. Ansøgte husdyrbrug giver heller ikke anledningen til øget merdeposition af ammoniak til naturområderne.

Der er andre husdyrbrug i området, der formodentlig bidrager med ammoniakdeposition til naturområderne, men det er kun i forhold til kategori 1-natur af kumulation skal inddrages i vurdering af afskæringskriteriet. Der er ingen øvrige naturområder omkring husdyrbruget, hvor det har været relevant at inddrage den generelle baggrundsbelastning med ammoniak for området til vurdering af naturområdets tålegrænse.

Jordarealer, jordbund, vand, luft og klima

Generelt vurderes det at husdyrbruget ikke bidrager til risiko for negativ påvirkning af jordarealer og jordbund.

I lovgivningen er der faste krav som sikrer at husdyrbruget lever op til de bedste tilgængelige teknologier, for at begrænse husdyrbrugets ammoniakudledning.

Når ammoniakudledningen begrænses, bidrager det også til en generel bedre beskyttelse af ammoniakfølsom natur, da baggrundsbelastninger hertil begrænses.

Husdyrbrugets primære staldtyper har en lav ammoniakemission, hvorfor de må betragtes at leve op til BAT. Det er ikke muligt at vælge mere ammoniakreducerende teknologier til de to staldsystemer (drænede gulve og dybstrøelse)

Husdyrbruget er omgivet af landbrugsjord dog med en nærliggende å. Ved eventuelt uheld eller spild af husdyrgødning vil gylle blive opsamlet. På grund af gylletank 1's placering i forhold til vandløbet er der skrabet jord op omkring gyllebeholderen, der skal tilbageholde gylle i tilfælde af at beholderen springer i læk. Der fyldes ikke mere gylle i beholderen end op til jordkanten.

Produktion af dyr holder sig inden for de ansøgte rammer hvilket sikrer at dyrene ikke går på steder, der ikke er godkendt til formålet.

Lugtgenekriterierne er overholdt til boliger og beboelser. På den baggrund vurderes det, at det at husdyrbruget ikke medfører direkte eller indirekte påvirkninger af luften.

Det vurderes, at der fra selve husdyrbruget ved normal drift ikke kan ske væsentlige direkte eller indirekte påvirkninger af jordarealer, jordbund eller vand, når husdyrgødningsbekendtgørelsens krav til husdyrbruget også er opfyldt.

Det vurderes at husdyrbrugsanlægget med den ovenstående beskrevne drift ikke medfører en væsentlig påvirkning af jordarealer eller jordbund.

Materielle goder, kulturarv og landskabet

Under ovenstående afsnit 4.1 Indretning og drift af anlægget, 4.2 Bygningsmæssige ændringer og anlægsarbejde og 4.4 Beliggenhed er det vurderet, at husdyrbruget ikke medfører væsentlige påvirkninger af landskabet eftersom nybyggeri ikke finder sted.

Sårbarhed i forhold til risici for større ulykker eller katastrofer

I forhold til risici for større ulykker eller katastrofer, vurderes det, at den største ulykke/katastrofe vil omhandle udledning af dybstrøelse til omgivende arealer og vandmiljø. Dette vil kunne ske enten ved uheld der involverer transport og oplæg af dybstrøelse. Samlet vurderes risiko dog minimal.

Varde kommune vurderer:

Varde Kommune vurderer samlet, at det ansøgte projekt ikke vil medføre en væsentlig påvirkning af miljøet, naturen og naboerne sammenholdt med den nuværende produktion, hvis de i miljøtilladelsen opstillede vilkår overholdes.

Varde Kommune vurderer, at der kan meddeles tilladelse til det ansøgte da:

- Der er truffet de nødvendige foranstaltninger til at forebygge og begrænse forurening ved anvendelse af den bedste tilgængelige teknik.
- Husdyrbruget i øvrigt kan drives på stedet uden at påvirke omgivelserne på en måde, som er uforenelig med hensynet til omgivelserne.
- Udvidelse og drift af husdyrbruget ikke medfører væsentlige virkninger på miljøet.

Bilag 1 – Færdigmeldingsskema

Varde Kommune Teknik & Miljø Bytoften 2 6800 Varde	Forbeholdt kommunen <i>Ejendomsnummer: 573-</i> <i>Anlægsnummer i BBR:</i> <i>Godkendt i sag-nr.:</i> <i>Sagsbehandlers initialer:</i>
Oplysninger til BBR-registrering NÅR DU HAR FÆRDIGGJORT ETABLERING AF GYLLEBEHOLDER / ENSILAGEPLADS / MØDDINGSPLADS / KALVEPLADS / VASKEPLADS M.M. HAR VI BRUG FOR FØLGENDE OPLYSNINGER FOR AT FÅ ANLÆGGET REGISTRERET I BBR. (Én blanket pr. anlæg)	

Vejnavn og husnummer:	
Postnummer og by:	
Hvad omhandler oplysningerne: (sæt kryds)	Nyetablering: Udvidelse: Ændring:
Hvad er etableret/udvidet/ændret: (sæt kryds)	Ensilageopbevaringsanlæg: Møddingsplads: Gyllebeholder: Andet:
Byggedata:	Grundareal: Rumfang: Højde: Opførelsessår:
Placering: (sæt kryds) (Skitse som bilag)	Placering fremgår af ansøgningen: Vedlagt skitse over evt. ændret placering:

Ejers underskrift: Med min underskrift bekræfter jeg, at byggeriet er etableret i henhold til gældende lovgivning.	
Navn:	Telefonnummer:
Evt. e-mail:	Dato:
Underskrift:	

Skemaet sendes til: teknik@varde.dk.