

Hejrskov Mælk ApS
Ribevej 13a
6683 Føvling

Tillæg til Miljøgodkendelse

Kvægbrug, Gen-etablering Foderlade



Tillæg til Miljøgodkendelsen er meddelt i henhold til § 16a stk. 4 i "Husdyrbrugloven".

Læsevejledning:

Denne afgørelse er opdelt i 3 dele.

- **Del 1 Afgørelse og vilkår**
består af godkendelsen og de vilkår, der gælder for ejendommen.
- **Del 2 Miljøteknisk redegørelse**
består af den miljøtekniske beskrivelse, som ligger til grund for sagsbehandling samt vurderinger, der resulterer i de stillede vilkår.
- **Del 3 Lovformalia**
består af oplysninger om ejendommen, grundlaget for afgørelsen, høring, offentliggørelse, udnyttelse og ophør samt en bilagsoversigt.

1 Afgørelse og vilkår

Del 1 består af afgørelsen og de vilkår, der gælder for ejendommen.

Vejen Kommune har i henhold til Husdyrbrugloven vurderet projektets mulige påvirkning af miljøet og omgivelserne.

Kommunen har på grundlag af ansøgningen og den miljøtekniske redegørelse foretaget en vurdering af de forskellige påvirkninger fra husdyrbrugets anlæg. Vurderingen ligger til grund for de vilkår, der er angivet i del 1.

Vejen Kommune har den 31. august 2023 modtaget ansøgning om tillæg til miljøgodkendelse af husdyrbruget på Ribevej 13a, 6683 Føvling omhandlende følgende:

- Uændret husdyrproduktion.
- Uændret anvendelse af gødningsanlæg.
- Uændret anvendelse af foderopbevaringsanlæg.
- Gen-etablering af foderlade efter brand med en maksimal højde på 14,5 meter.

Vejen Kommune har kontrolleret, at der er overensstemmelse mellem ansøgningen og kommunens registreringer.

Det forudsættes, at projektet gennemføres og drives, som det er beskrevet i ansøgning nr. 241357, version nr. 1.

Vejen Kommune godkender det ansøgte efter § 16a i Husdyrbrugloven¹ på vilkår, som angivet efterfølgende.

Kommunens afgørelse gælder for det konkrete projekt. Hvis der sker ændringer i grundlaget for kommunens vurdering, skal der indsendes en ny ansøgning til kommunen. Dette gælder for eksempel ændringer i forhold til det ansøgte staldanlæg.

Afgørelsen omfatter alene forholdet til Husdyrbrugloven. Øvrige relevante tilladelser, godkendelser og/eller dispensationer skal indhentes særskilt.

Etablering af nye anlæg må ikke sættes i gang, før der er givet en byggetilladelse fra Vejen Kommune, ligesom der skal søges tilladelse til eventuel nedrivning af eksisterende anlæg.

Miljøgodkendelsen er et tillæg til miljøgodkendelse fra 27.05.2020. Den eksisterende miljøgodkendelse gælder fortsat for vilkår 1-51, da forhold vedrørende disse vilkår ikke ændres. Vilkår til gen-etableret foderlade er indsat efter de eksisterende vilkår.

¹ "Bekendtgørelse af lov om husdyrbrug og anvendelse af gødning m.v." - nr. 520 af 01.05.2019 med kommende ændringer.

Vejen Kommune vurderer sammenfattende, at der kan gives lov til projektet da:

- Projektet er erhvervsmæssigt nødvendigt.
- Husdyrbruget med de stillede vilkår kan drives på stedet uden at påvirke omgivelserne på en måde, som er uforenelig med hensynet til omgivelserne.
- Husdyrbruget har truffet de nødvendige foranstaltninger til at forebygge og begrænse forureningen ved anvendelse af minimeret miljøbelastning.
- Projektet med de stillede vilkår, ikke vil medføre en væsentlig påvirkning af miljøet.

Vejen Kommune den 16. oktober 2023.

Helle Kalmayer Hansen

Teknik og Miljø
Rådhuspassagen 3
6600 Vejen

Vilkår for afgørelsen

Information om ændringer på husdyrbruget

1. Drifts-, indretnings- eller bygningsmæssige ændringer, der er relevante i forhold til afgørelsen, skal anmeldes til kommunen inden gennemførelsen. Kommunen vurderer, om de aktuelle planer for ændring/udvidelse kan ske inden for rammerne af denne afgørelse.

Husdyrproduktionen

2. Husdyrbrugets maksimalt tilladte produktionsomfang (se figur 1):

Bygning nr.	Staldsystem	Dyr	Areal med ammoniakfordampning
1	Fast drænet gulv m. ajleafløb og skrab	Flexgruppe *	2.650 m ²
2	Fast drænet gulv m. ajleafløb og skrab	Flexgruppe *	3.000 m ²
3	Fast drænet gulv m. ajleafløb og skrab	Flexgruppe *	3.000 m ²
4	Fast drænet gulv m. ajleafløb og skrab	Flexgruppe *	3.000 m ²
5	Fast drænet gulv m. ajleafløb og skrab Dybstrøelse/Sand	Flexgruppe *	3.400 m ² 135 m ²
6	Gyllebeholder, Flydelag		891 m ²
7	Gyllebeholder, Overdækket		1.179 m ²
8	Gyllebeholder, flydelag		992 m ²
9	Gyllebeholder, Flydelag		910 m ²
20	Dybstrøelse	Flexgruppe *	90 m ²

* Flexgruppe: Malkekøer, kvier og stude

Foranstaltninger for at undgå forurening

3. Der skal til enhver tid kunne fremlægges en afløbsplan for anlæggets rørledninger til afledning af flydende husdyrgødning, ensilagesaft, spildevand og regnvand.
4. Ved driftsuheld, hvor der opstår risiko for forurening af miljøet, er der pligt til øjeblikkeligt at anmelde dette til Alarmcentralen, tlf.: 112.
5. Ejendommens beredskabsplan skal holdes opdateret og ophænges synligt på ejendommen. Medarbejdere skal være informeret om beredskabsplanen.
6. Situationer, hvor et uheld var lige ved at opstå, skal noteres, og der skal udarbejdes procedurer med henblik på at forebygge situationen fremover. Driftspersonalet skal gøres bekendt med proceduren.
7. Ved ophør af driften skal produktionsanlæg, husdyrgødnings- og foderopbevaringsanlæg tømmes og rengøres grundigt. Al miljøaffald skal bortskaffes for egen regning efter den til hver tid gældende lovgivning.
8. Område til opbevaring af vasket sand skal være indrettet efter reglerne for møddingsplads.

Landskab

9. Der skal etableres en punktvís beplantning på syd og vestsiden af plansiloanlæg. Beplantningen skal etableres senest ved udgangen af 2020. Beplantningen skal løbende vedligeholdes og give en effektiv og vedvarende punktvís afskærmning.

Opbevaringsanlæg

10. Der skal altid være en opbevaringskapacitet for flydende husdyrgødning på mindst 9 måneder til husdyrbruget.
11. Der skal altid være en opbevaringskapacitet for fast husdyrgødning på mindst 3 måneder til husdyrbruget.
12. Håndtering af gylle skal foregå under opsyn således, at spild undgås, og der tages størst muligt hensyn til omgivelserne.
13. Ved håndtering af gylle gennem ikke-faste installationer, skal dette foretages under konstant opsyn således, at evt. brud straks opdages, og pumpningen i så fald kan afbrydes.

Ammoniakfordampning

14. Gyllebeholder (bygning 7, tabel 1) skal til enhver tid være forsynet med fast overdækning.
15. Ved gyllebeholder med fast overdækning skal flydedug/telt lukkes igen umiddelbart efter endt omrøring og udkørsel.

Lugt

16. Hos kalve på dybstrøelse/anden strøelse skal der ske hyppig udmugning, og overfladen skal holdes ren og tør.
17. Hos større dyr på dybstrøelse/anden strøelse skal der holdes en god hygiejne, så overfladen af strøelsesmåtten holdes ren og tør.
18. Kasseret ensilage fra ensilagepladser eller -siloer skal fjernes løbende og/eller opbevares overdækket med plast eller lignende for at forhindre lugtgener.
19. Der må ikke foretages håndtering, herunder omrøring og udkørsel af husdyrgødning fra anlæggene søn- og helligdage. Op til 5 gange om året kan der bringes/afhentes gødning af biogas på søn- og helligdage.

Støjgrænser

20. Virksomhedens bidrag til det ækvivalente, korrigerede støjniveau målt i dB (A) må i ethvert punkt på opholdsarealer ved boliger i det åbne land ikke overstige følgende gennemsnitsværdier.

I: i ethvert punkt på opholdsarealer ved boliger i det åbne land

	Tidsrum	Støjgrænser (I)
Mandag – fredag	kl. 07.00 – 18.00	55 dB(A)
	kl. 18.00 – 22.00	45 dB(A)
Lørdag	kl. 07.00 – 14.00	55 dB(A)
	kl. 14.00 – 22.00	45 dB(A)
Søn- og helligdage	kl. 07.00 – 22.00	45 dB(A)
Alle dage	kl. 22.00 – 07.00	40 dB(A)

Maksimalværdien af støjniveauet om natten (kl. 22.00 – 07.00) må ikke overstige 55 dB (A) i ethvert punkt på opholdsarealer ved boliger i det åbne land.

21. Husdyrbruget skal på tilsynsmyndighedens forlangende dokumentere, at ovenstående vilkår om støj er overholdt. En sådan dokumentation kan højst kræves én gang årligt.

Dokumentation skal ske ved måling/beregning af den støj, aktiviteterne påfører omgivelserne. Målingerne/beregningerne skal udføres som beskrevet i Miljøstyrelsens vejledninger nr. 5/1984, nr. 6/1984 og nr. 5/1993.

Målingerne/beregningerne skal foretages af et målefirma/institut, som er uvildigt, og som af Miljøstyrelsen er godkendt til at udføre dette arbejde.

22. Husdyrbrugets bidrag til niveauet for lavfrekvent støj og infralyddrift (dB re 10^{-6} m/s²) målt indendørs må ikke overstige værdierne i nedenstående tabel². Grænserne gælder for ækvivalentniveauet over et måletidsrum på 10 minutter, hvor støjen er kraftigst.

	Tidsrum	Vægtet accelerationsniveau, L _{aw}
Boliger i boligområder	Hele døgnet	75 dB
Boliger i blandet bolig/erhvervsområde	kl. 07.00 – 18.00	80 dB
	kl. 18.00 – 07.00	75 dB
Børneinstitutioner og lignende	I åbningstiden	75 dB
Kontorer, undervisningslokaler og lignende rum	Hele døgnet	80 dB
Erhvervsbebyggelse	Hele døgnet	85 dB
Kontorer og tilsvarende lokaler i erhvervsbebyggelse, hvor der foregår følsomme aktiviteter	Hele døgnet	85 dB

Gælder kun støj fra drift på ejendommens bygningsparcel – ikke støj fra f.eks. markdriften.

² Miljøstyrelsens vejledning nr. 5/1984 "Ekstern støj fra virksomheder".

23. Husdyrbrugets bidrag til vibrationsniveauet (dB re 10^{-6} m/s²) målt som det KB-vægtede accelerationsniveau med tidsvægtning S, må ikke overstige værdierne i nedenstående tabel³.

	Tidsrum	A-vægtet lydtryksniveau (10-160 Hz)	G-vægtet infralydniveau
Beboelsesrum, herunder børneinstitutioner og lignende	kl. 07.00 – 18.00	25 dB	85 dB
	kl. 18.00 – 07.00	20 dB	85 dB
Kontorer, undervisningslokaler og lign. Støjfølsomme rum	Hele døgnet	30 dB	85 dB
Erhvervsbebyggelse	Hele døgnet	35 dB	90 dB

Gælder kun støj fra drift på ejendommens bygningsparcel – ikke støj fra f.eks. markdriften.

24. Der skal monteres gummiliste på "foderskovl", som anvendes ved indskubning af foder på staldgange, eller anvendelse af anden tilsvarende støjreducerende foranstaltning.

Transport

25. Til- og frakørsel skal ske via indkørslen mod vest (direkte ind fra Ribevej).
26. I forbindelse med tildeling af organisk gødning til grovfoderafgrøder samt hjemtransport heraf fra arealer nord, nordøst og øst for Vigsmindevej til ejendommens plansiloanlæg kan indkørsel fra/via Vigmindevej anvendes.
27. Mindre interne transportere (under 3.500 kg) kan undtagelsesvis anvende indkørslen fra Vigsmindevej.

Fluer og skadedyr

28. Der skal på ejendommen foretages effektiv fluebekæmpelse som minimum er i overensstemmelse med fastsatte retningslinjer fra Aarhus Universitet, Institut for Agroøkologi⁴.
29. Opbevaring af foder skal ske på sådan en måde, at der ikke opstår risiko for forekomst af skadedyr (rotter m.v.).

Støv

30. Driften på ejendommen må ikke medføre væsentlige støvgener uden for ejendommens eget areal.

Lys

31. Lys fra ejendommen må ikke være generende udenfor ejendommens skel.
32. Ved opsætning af udendørs belysning, skal det sikres, at lyskilden afskærmes, så der ikke sker lysspredning væk fra ejendommen.

³ Miljøstyrelsens vejledning nr. 9 af 1997 "Lavfrekvent støj, infralyd og vibrationer i eksternt miljø".

⁴ "Retningslinier for fluebekæmpelse på gårde med husdyr", www.agro.au.dk

33. Om natten skal der i stalden være natbelysning/orienteringslys efter de danske anbefalinger. Alternativt kan lyset være slukket.
34. Udendørs pladsbelysning skal forsynes med bevægelsessensorer, der sikrer, at lyset kun er tændt i op til en halv time ad gangen efter endt arbejde.
35. Der skal etableres læbealtebeplantning nord for ejendommen, som skitseret på figur 2a (lys grøn markering). Beplantning skal være 3 – 5 rækket og bestå af hjemhørende, løvfældende arter, med enkelte indslag af nåletræer.

Spildevand

36. Drikkevandssystemet skal drives og vedligeholdes, så unødigt spild undgås.
37. Vaskevand fra rengøring af staldene, skal opsamles i beholder og må herefter anvendes i overensstemmelse med bestemmelserne i Husdyrgødningsbekendtgørelsen. Opsamlingsbeholderen skal have en kapacitet svarende til mindst en afvaskning af staldene.
38. Al vask af vogne til dyretransport samt maskiner og redskaber, hvorfra der kan forekomme gødningsrester, skal foregå på støbt/tæt plads med bortledning af spildevandet til opsamlingsbeholder.

Oplag af olie, kemikalier etc.

39. Tankning af diesel skal til enhver tid ske på en plads med fast og tæt bund, enten med afløb til olieudskiller eller således at spild kan opsamles, og at der ikke er mulighed for afløb til jord, kloak, overfladevand eller grundvand.
40. Ved håndtering af brændstof, smøremidler og kemikalier må der ikke opstå spild med deraf følgende risiko for forurening af jord og grundvand.
41. Olie- og kemikalieprodukter skal opbevares under tag på tæt bund uden afløb. Der skal være mulighed for at opsamle spild svarende til rumfanget af den største beholder. Dette gælder dog ikke olie, der opbevares i godkendte olietanke⁵.

Affald

42. Opbevaring af olie- og kemikalieaffald skal ske på samme måde som angivet i vilkårene vedrørende håndtering og opbevaring af olie og kemikalier.

Reduceret miljøbelastning

43. Mælkekøleanlæg skal kontrolleres og vedligeholdes i overensstemmelse med producentens procedure for vedligeholdelse – minimum én gang om året.
44. Der må ikke anvendes mineralfoderblandinger med ekstra mineralsk fosfor, end indholdet i standardblandinger i fodringen til lakterende køer, med mindre der foreligger en opdateret skriftlig begrundelse fra dyrlæge eller fodringskonsulent.
45. Malkeanlæggets vakuumpumpe skal til enhver tid være frekvensstyret.

⁵ "Bekendtgørelse om indretning, etablering og drift af olietanke mv." (Bek. nr. 1611 af 10. december 2015).

46. Der skal til enhver tid være opsat vandur til måling af det reelle forbrug af vand fra drikkevandsboringen til husdyrbruget.
47. Endagsfoderkontrol (EFK eller tilsvarende beregninger) for malkekøer skal foretages min. 4 pr. år - fordelt over året. Af beregningerne skal fodereffektiviteten eks. fremgå, som kan være med til at sikre løbende kontrol af sammenhængen mellem foderforbrug og ydelse/tilvækst.
48. Analyser af grovfoderet skal udføres af akkrediteret analysefirma.
49. Hvis husdyrbrugets elforbrug i et "normal-år" overstiger 1.000.000 kWh skal bedriften gennemgås af energikonsulent for at optimere energiforbruget. Dokumentation i form af rapport eller lignende skal kunne fremvises ved tilsyn. Rapportens anbefalinger skal indføres på ejendommen senest 1 år efter gennemgang af bedriften, eller ifølge en nærmere fastlagt handlingsplan.

Egenkontrol

50. Husdyrbruget skal kunne fremvise staldtegning eller lignende til dokumentation af størrelsen på områder med dyr.
51. Følgende skal føres i en driftsjournal eller lignende system, der skal opbevares mindst 5 år på bedriften, og data skal være tilgængelige ved miljøtilsyn på ejendommen:
 - Dokumentation for aflæsning af el-forbrug samt de aflæste værdier.
 - Registreringer af vandforbrug – aflæsning hver 6. måned.
 - Sammenligning af vand- og energiforbrug med det forventede
 - Årsopgørelse over forbruget af dieselolie og/eller fyringsolie (år og mængder).
 - Dato for kontrol/service af mælkekøleanlægget og angivelse af hvad, der evt. er foretaget for at minimere anlæggets energiforbrug.
 - Dokumentation for renholdelse af evt. ventilatorer.
 - Endagsfoderkontroller eller lignende.
 - Dokumentation for aftale med Biogasanlæg.
 - Dato for uheld eller situationer, der kunne lede til uheld. Angivelse af typen af uheld eller situationer, indsats samt forebyggende tiltag.

Foderlade (nye vilkår)

52. Højden på foderlade (bygning 13, fig. 1) må ikke overstige 14,5 meter (til kip).
53. Evt. spild fra i foderlade skal opsamles umiddelbart efter, så spild ikke kan føres med til området ved plansiloanlæg (da der udsprinkles fra området).

2 Miljøteknisk beskrivelse

Del 2 omhandler beskrivelser af forhold på ejendommen og deres eventuelle påvirkninger på det omgivende miljø. Afsnittet indeholder Vejen Kommunes vurderinger, som har resulteret i vilkårene i del 1.

Indholdsfortegnelse

2 Miljøteknisk beskrivelse	12
Dyrehold og anlæg	13
Hensynet til landskab, kulturhistorie og rekreative områder	15
Begrænsning af eventuelle gener for naboer	17
Ejendommens påvirkning af beskyttet natur – ammoniak	31
3 Lovformalia m.m.	36
Oplysninger om ejendom og husdyrbrug	36
Forudgående inddragelse af offentligheden	36
Høring af udkast	36
Indkomne høringsbidrag og kommunens vurdering	38
Offentliggørelse af afgørelse og orientering til modtagere	38
Udnyttelse af afgørelse	39
Godkendelsens varighed, retsbeskyttelse og revurdering	39
Husdyrbrugets ophør	39
Øvrige forhold	40
Bilagsoversigt	40

Dyrehold og anlæg

Udover Ribevej 13a ejer og driver Hejrskov Mælk ApS andre ejendomme. Der er ikke tale om en teknisk og forureningsmæssig forbindelse mellem Ribevej 13a og de øvrige ejendomme, jf. Husdyrlovens § 16c. Der meddeles derfor særskilt miljøgodkendelse til husdyrproduktionen på Ribevej 13a.

Husdyrproduktionen

Seneste registrering af dyreholdets omfang er sket i forbindelse med miljøtilsyn den 15. december 2021. Husdyrholdet på ejendommen består af et fleksibelt husdyrhold. Den fleksible løsning giver mulighed for indsættelse af flere slags kvægtyper (køer/kvier/ stude) på fast gulv eller på strølesesareal (dybstrøelse/sand).

Ejendommens anlæg

Figur og tabel herunder viser den fremtidige bygningsanvendelse på ejendommen.



Figur 1. Husdyrbrugets driftsbygninger.

Nr.	Anvendelse	Størrelse	Areal med ammoniakfordampning	Staldsystem	Dyr
1	Stald	5.159 m ²	2.650 m ²	Fast drænet gulv m. ajlefløb og skrab	Flexgruppe *
2	Stald	4.914 m ²	3.000 m ²	Fast drænet gulv m. ajlefløb og skrab	Flexgruppe *
3	Stald	4.863 m ²	3.000 m ²	Fast drænet gulv m. ajlefløb og skrab	Flexgruppe *
4	Stald	4.876 m ²	3.000 m ²	Fast drænet gulv m. ajlefløb og skrab	Flexgruppe *
5	Stald	5.274 m ²	3.400 m ² 135 m ²	Fast drænet gulv m. ajlefløb og skrab Dybstrøelse/Sand	Flexgruppe *
6	Gyllebeholder	5.000 m ³	891 m ²	Naturligt flydelag	
7	Gyllebeholder	5.000 m ³	1.179 m ²	Teltoverdækning	
8	Gyllebeholder	3.000 m ³	992 m ²	Sandfang, Naturligt flydelag	
9	Gyllebeholder	5.000 m ³	910 m ²	Naturligt flydelag	
10	Drivgang	1.930 m ²		Skrabes 3 gange dagligt	
11	Opsamlingsplads	677 m ²		Vaskes efter hver malkning	
12	Malkestald, kontor m.m.	885 m ²	--		
13	Foderlade	1.284 m ²	--		
14	Plansiloanlæg	13.200 m ²	--		
15	Udfældningsbassin – okker		--		
16	Vandbeholder	99 m ³	--		
17	Vandboring		--		
18	Udlevering	50 m ²			
19	Opsamlingsbeholder	80 m ³			
20	Stald	91 m ²	90 m ²	Dybstrøelse	Flexgruppe *

Tabel 1. Oversigt over fremtidige bygninger på ejendommen. Bygningsnumre jf. figur 1. * Flexgruppe: Malkekøer, kvier og stude.

I forbindelse med dette tillæg sker der kun mindre bygningsændringer fra eksisterende miljøgodkendelse. Foderladen (bygning 13) på ejendommen nedbrændte 2. maj 2023, og der etableres foderlade ca. 144 m² større og højere end tidligere. Da foderladen etableres højere end 12 meter kan etableringen ikke ske ved anmeldelse, men skal ansøges gennem ansøgningsystemet, hvor projektet kan vurderes og der kan stilles vilkår efter behov.

Da den nye foderlade bliver større i grundmålet, vil den interne vej på ejendommen blive reguleret, hvilket fremgår af situationsplan (bilag 3).

Foderladen bliver 20,5 m * 45,8 m svarende til ca. 939 m². Den etableres med en benhøjde mod nordvest på 8,15 m (totalhøjde på 8,3 m) og en benhøjde mod sydøst på 13,5 m (totalhøjde på 14,0 m). Foderladen får ensidig taghældning mod nordvest på 15 grader. Ved siden af den lukkede foderlade bliver igen et råvarelager som tidligere.

Foderladen skal primært anvendes til oplag af indkøbt færdigfoder/tilskuds foder og egen produktion af korn eller indkøbt korn. Da det er mest effektivt, i forhold til antal transporter til ejendommen og i forhold til ressourceforbruget i forbindelse med transporterne, er foderladen indrettet til at modtage store leverancer af foder.

I foderladen etableres der en indvendig korngrav, hvor foderet tippes af og herefter snegles til fodersiloerne. Da foderet leveres med lastbil med sættevogn der skal læsse foder af indvendigt i foderladen, er det nødvendigt at foderladen er høj og har en høj port ved korngraven, hvilket fremgår af foderladens indretning.

Udførelse og indretning af foderlade fremgår af bilag 4.

Hensynet til landskab, kulturhistorie og rekreative områder

Ejendommens anlæg skal vurderes i forhold til anlæggets udformning og placering i landskabet og de landskabelige værdier.

Anlæggets udformning

Staldene er opført med grå eternit på taget. Gavlene består af grå stålplader og siderne er opført med en lav sokkel i betonelementer og gardiner til naturlig ventilation.

Kommende foderlade etableres med stålplader i grå/antracitgrå og grå eternit på taget og får dermed farver, der falder naturligt ind i landskabet og passer sammen med de øvrige bygninger på ejendommen og de nærliggende plansiloer.

Den genopførte foderlade etableres ca. 2 meter højere end den gamle foderlade, men de ekstra meter vil ikke medføre at anlægget opleves markant anderledes end allerede vurderet i 2020, da ejendommen blev godkendt.

Anlæggets placering i landskabet

Da det drejer sig om et forholdsvist stort samlet staldanlæg er anlægget synligt i landskabet. Anlægget er placeret lavt i landskabet og falder godt ind i landskabet.

Ejendommen ligger på Holsted bakkeø og jordbunden er primært smeltevandsand. Bakkeøen er fra Saaleperioden (næstsidste istid).

Nærområdet består primært af husmandssteder og gårde. Der er ingen landsbyer i området. Området er primært bebygget efter år 1900.

Der er kun mindre landeveje i området. Jernbanen mod nord ligger højt i terrænet og virker derfor meget markant i landskabet.

Landskabets skala veksler fra stor til lille skala; fra åbent, transparent landskab afgrænset af læhegn til lille skala mellem skovområder. Området er komplekst og består primært af landbrugs- og skovarealer med læhegn og gårde. Terrænet veksler mellem jævnt og stejlt faldende/stigende terrænform. Visse steder er der vide udsyn over landskabet og andre steder er udsynet begrænset. Der er ingen dominerende struktur i landskabet.

Landskabet opleves som visuelt roligt. Området gennemskæres dog af højspændingsmaster og jernbanen mod nord.

Mod nordøst er det Tirslund Plantage der præger landskabet. Af andre markante elementer kan nævnes Tirslundstenen i Tirslund Plantage.

Vejen Kommune har i forbindelse med ejendommens miljøgodkendelse fra 2013 stillet vilkår til etablering af beplantning bl.a. til sikring af de landskabelige værdier og forhold. Det vurderes, at der skal stilles vilkår til beplantning, så ejendommen passes ind i de landskabelige

forhold. Vilkåret er det samme, som blev stillet i foregående godkendelse, men som ikke er blevet udført endnu.

Landskabelige værdier

Placeringen og udformningen af ejendommens anlæg skal vurderes i forhold til de landskabelige værdier – se nedenstående tabel og figur.

Udpegningerne er fra Kommuneplanen⁶. Landskabet og kulturhistoriske værdier bliver reguleret efter hhv. Naturbeskyttelsesloven og Museumsloven.

Kommuneplan	Udpegninger	Bemærkning	Anlæg inden for udpegningen
3.5.1	Bevaringsværdige landskaber*	Skal som hovedregel friholdes for byggeri og anlæg. Udpegningsgrundlaget må ikke forringes.	Nej
3.5.2	Uforstyrrede landskaber*	Skal som hovedregel friholdes for byggeri og anlæg. Udpegningsgrundlaget må ikke forringes.	Ja
3.5.3	Værdifulde geologiske beskyttelsesområder	Skal som hovedregel friholdes for byggeri og anlæg. Udpegningsgrundlaget må ikke forringes.	Nej
3.4.3	Potentielle økologiske forbindelsesområder	Skal som hovedregel friholdes for byggeri og anlæg. Udpegningsgrundlaget må ikke forringes.	Nej
3.4.1	Naturområder	Skal som hovedregel friholdes for byggeri og anlæg. Udpegningsgrundlaget må ikke forringes. Sikre naturområder. Udpegningen i kommuneplanen indeholder også "særligt værdifulde naturområder".	Nej
3.3.1	Lavbundsarealer	Skal som hovedregel friholdes for byggeri og anlæg. Udpegningsgrundlaget må ikke forringes.	Nej
4.2.1	Kulturhistoriske værdiområder	Skal som hovedregel friholdes for byggeri og anlæg. Udpegningsgrundlaget må ikke forringes. Sikre kulturmiljøer, herunder Hærvejens kulturmiljø.	Nej
4.2.1	Kirkeomgivelser	Skal som hovedregel friholdes for byggeri og anlæg. Udpegningsgrundlaget må ikke forringes.	Nej
4.4.2	Rekreativ interesse	Skal som hovedregel friholdes for byggeri og anlæg. Udpegningsgrundlaget må ikke forringes.	Nej
3.4.4	Natura 2000	Byggeri der ændrer udpegningen af Natura 2000 område ikke tilladt.	Nej
Råstofloven	Udpegninger		Anlæg inden for udpegningen
	Råstofgraveområder	Skal som hovedregel friholdes for byggeri og anlæg.	Nej
Naturbeskyttelsesloven	Udpegninger		Anlæg inden for udpegningen
§ 17	Skovbyggelinjen*	Regulerer kun byggeri indenfor 300 m. Nødvendigt driftsbyggeri må foretages inden for beskyttelseslinjen.	Nej
§ 16	Sø- og åbeskyttelseslinje*	Regulerer enhver ændring i tilstand inden for 150 m (også terrænændringer og tilplantninger). Nødvendigt driftsbyggeri må foretages inden for beskyttelseslinjen.	Nej

⁶ Kommuneplanen 2017 – 2029 for Vejen Kommune, www.vejenkom.dk.

§ 18	Fortidsmindebeskyttelseslinje	Regulerer enhver ændring i tilstand inden for 100 m (også terrænændringer og tilplantninger). Der må ikke bygges eller plantes inden for beskyttelseslinjen.	Nej
§ 19	Kirkebyggelinje	Regulerer byggeri over 8,5 meters højde inden for 300 m.	Nej
	Fredede områder		Nej
Museumsloven	Udpegninger		Anlæg inden for udpegningen
§ 29a	Sten- og jorddiger	Må ikke beskadiges eller sløjfes uden dispensation fra kommunen.	Nej
§ 29e	Fortidsminder	Inden for en afstand af 2 meter fra fortidsmindet, må ikke foretages jordbehandling, gødes eller plantes.	Nej

Tabel 2. Landskabelige udpegninger i forbindelse med nybyggeriet. *Bevaringsværdige og uforstyrrede landskaber, skov-, sø- og åbeskyttelseslinjer har ofte ikke indflydelse på landbrugsbyggeri, men kan i særlige tilfælde have betydning for vurderingen. På grund af Vejen Kommunes beliggenhed inde midt i landet, vurderes ikke på kystnærhedszoner, strandbeskyttelseslinjer eller klitfredninger.

Produktionsbygningerne er placeret i område udpeget som "uforstyrret landskab".

Der er registreret beskyttede sten- og jorddiger og fortidsminde hhv. øst og syd for ejendommen.

Området hvor ejendommen ligger er ikke decideret uberørt. Det er Vejen Kommunes vurdering, at der i området allerede er flere tekniske anlæg (højspændingsledninger, jernbane, speedway anlæg og store bygninger til animalsk produktion).

Der er tidligere stillet vilkår om, at der vest og syd for ensilagepladsen skal etableres punktvis beplantning for at bryde bygningsfladen op og undgå, at byggeriet fremstår massivt og dominerende. Vilkåret fastholdes, da det vurderes stadig at være gældende.

Vejen Kommune vurderer derfor, at driften af ejendommen ikke vil forringe udpegningsgrundlaget for uforstyrrede landskaber.

Begrænsning af eventuelle gener for naboer

Der er lavet vurderinger med hensyn til landskab m.m. i tidligere godkendelse. Der sker ikke bygningsændringer og vurderingen er den samme som tidligere.

Afstandskrav

Afstandskravet fra nogle af bygningerne til naboskel er ikke overholdt. Der er tidligere søgt og givet dispensation om fravigelse af dette krav, og det vurderes til ikke at skulle udarbejdes igen. Begge matrikler ejes af ansøger. Alle øvrige afstandskrav var overholdt på tidspunktet for byggeriet.

Vejen Kommune vurderer, at de generelle afstandskrav er nok til at sikre, at der ikke sker forurening eller gene af omgivelserne.

Lys

Ansøger oplyser, at der er etableret orienteringslys omkring ejendommen. Lyset i staldene vil være tændt når der arbejdes før solopgang og efter solnedgang. Staldene ligger væk fra byen og delvist skjult bag eksisterende læhegn. I forbindelse med fodring i vintermånederne

vil der kunne forekomme lys fra traktorprojektører. Ved foderladen er der etableret arbejdslys.

Der er lys i staldene hele døgnet, men om natten sænkes intensiteten.

Ifølge de danske anbefalinger gælder, at i stalde med kvæg bør der ikke være mere end 25 lux på gangarealer, når der ikke arbejdes i stalden. Natbelysning er anbefalet til maks. 5 lux.

Ifølge de danske anbefalinger gælder, at i stalde med reduceret ædeplads eller automatiske malkesystemer bør der være 25 lux på gangarealer. I øvrige stalde må der være en lysintensitet på maks. 10 lux. Natbelysning er anbefalet til 5 lux.

Der er følgende anbefalinger for lysstyrke i kvægstalde:

Staldafsnit	Arbejdslys, lux	Orienteringslys, lux	Natbelysning, lux ¹
Fodergang	100	25	5
Hvileareal	100	25	5
Opsamlingsplads	100	-	-
Malkestald og malkerum	200	-	-
Kælvningsafdeling	200	25	5
Behandlingsafdeling	200	25	5
AMS	200	25	5
Slagtekalvestald	100	25	5
Kalvestald	100	25	5
Kødkvægstald	100	25	5

¹ Den lysstyrke, der minimum skal være i stalden for at dyrene kan færdes sikkert, men samtidig sikre ro i natteperioden, hvor aktiviteten er nedsat.

Ny foderlade opføres med lukkede sider, så lys i forbindelse med arbejde i bygningen vil ikke blive generende for omkringboende.

Lys i forbindelse med varer i og fra råvarebygning vil blive som hidtil.

Der stilles vilkår til lysintensiteten i stalden.

Udendørs pladsbelysning skal forsynes med bevægelsessensorer, der sikrer, at lyset kun er tændt i op til en halv time ad gangen.

Det vurderes at der, med de stillede vilkår, ikke vil være væsentlige gener forbundet med ejendommens belysning.

Der fastsættes generelt vilkår om, at ejendommens drift ikke må medføre væsentlige lysgener.

I forbindelse med høring af parter i tidligere godkendelse indkom bidrag vedr. gener fra ejendommen. For at imødegå dette, blev der stillet yderligere vilkår (vilkår 34) om beplantning nord for ejendommen – se nedenstående figur.



Figur 2. Placering af beplantning nord for ejendommen.

Anvendelse af bedste tilgængelige teknik - BAT

Den årlige ammoniakfordampning fra stald og anlæg på husdyrbruget skal leve op til samme niveau, som det vejledende niveau angivet af Miljøstyrelsen, for at leve op til Husdyrbruglovens krav om anvendelse af BAT.

Miljøstyrelsens vejledende BAT-niveau medfører en samlet ammoniakfordampning fra stalde og lagre på 14.860 kg N/år. Det fremgår af den endelige ansøgning om godkendelse, at den samlede ammoniakfordampning fra anlægget er 14.860 kg N/år.

Det samlede anlæg lever derved op til BAT-niveauet for denne ejendom.

Staldene er opført med dybstrøelse/sand samt fast drænet gulv der skabes, hvilket lever op til BAT for kvægproduktion.

Reduceret miljøbelastning

I forbindelse med miljøgodkendelse af ejendommen, skal der redegøres for, hvordan man kan reducere miljøbelastningen i forhold til en række emner. Miljøkonsekvensrapporten skal bl.a. beskrive:

- de foranstaltninger, der påtænkes truffet for at undgå, forebygge eller begrænse og om muligt neutralisere forventede væsentlige skadelige indvirkninger på miljøet, og
- den eller de rimelige alternative løsninger, som ansøger har undersøgt, og hvorfor der er valgt den løsning under hensyn til det ansørgtes indvirkninger på miljøet.

Det skal man bl.a. (jf. § 4, stk. 6) gøre ved at påvise, beskrive og vurdere det ansørgtes væsentlige direkte og indirekte virkninger i forhold til:

- 1) befolkningen og menneskers sundhed,
- 2) biologisk mangfoldighed - særlig vægt på kategori 1- og 2-natur samt bilag IV-arter,
- 3) jordarealer, jordbund, vand, luft og klima,
- 4) materielle goder, kulturarv og landskabet,
- 5) samspillet mellem to, flere eller alle faktorer efter nr. 1-4 og

6) sårbarhed i forhold til risici for større ulykker eller katastrofer som følge af faktorerne efter nr. 1-5.

Ansøger oplyser (kursiv):

Alternative løsninger blev diskuteret, da staldanlægget blev udvidet i 2010-17, og det vurderes generelt, at der er fundet den mest optimale løsning på ejendommen i forhold til udnyttelsen af staldanlægget, hensyn til naturområder, logistik, ressourceforbrug, smittebeskyttelse m.v.

Ad 1) Husdyrproduktionen på ejendommen overholder alle lovens fastsatte krav i forhold afstandskrav og lugtgener til naboer, hvorfor det ikke forventes at omkringboende bliver væsentligt generet af lugt fra husdyrproduktionen.

Støvgener minimeres ved at foderet håndteres i lukkede systemer og ved anvendelse af sand i båse, hvorfor det ikke forventes at omkringboende bliver væsentligt generet af støv fra husdyrproduktionen.

De fastsatte grænser for støjgener overholdes dag og nat. Ved hensynsfuld kørsel med transportere og ved kørsel med hovedparten af transporterne indenfor almindelig arbejdstid minimeres støjgenerne, hvorfor det ikke forventes, at omkringboende bliver væsentligt generet af støj fra husdyrproduktionen.

Der holdes generelt en god hygiejne i hallerne og ved foderopbevaringen, så tiltrækningen af rotter og mus samt mulighederne for udklækning af fluelarver minimeres, hvorfor det ikke forventes at omkringboende er væsentligt generet af skadedyr fra husdyrbruget.

Ad 2) Ammoniakfordampningen fra husdyrbruget overholder alle lovens afskæringskriterier for ammoniakdeposition til kategori 1 og 2-natur. Totaldepositionen til det nærmeste kategori 1 naturområde er beregnet til 0,0 kg N pr ha pr år. Tilstanden af nærmeste kategori 1 naturområder forventes derfor ikke ændret af ammoniakfordampningen fra husdyrproduktionen på ejendommen.

Totaldepositionen til det nærmeste kategori 2 naturområde er 0,0 kg N pr ha pr år. Tilstanden af det nærmeste kategori 2 naturområder forventes derfor ikke ændret af ammoniakfordampningen fra husdyrproduktionen på ejendommen.

Levesteder for bilag IV-dyrearter i området forventes ligeledes ikke at blive påvirket af husdyrproduktionen på gården, da afstanden til nærmeste levesteder er > 1.000 m.

Ad 3) Udbringning af husdyrgødning fra gården reguleres af generel lovgivning for udbringning af husdyrgødning.

Generelt er markdriften omfattet af regulering mht. næringsstofftilførsel og sædskifte, hvilket har positiv betydning for jordens frugtbarhed og udvaskning af næringsstoffer til vandmiljøet.

Det forventes ikke at projektet har negativ indvirkning på luft eller klima.

Ad 4) Der er taget højde for påvirkningen af materielle goder, kulturarv og landskabet. Det vurderes at ingen af disse tre parametre vil blive påvirket væsentligt i forbindelse med godkendelse af husdyrbruget.

Ad 5+6) Det vurderes, at der ikke vil være væsentlige virkninger fra samspil mellem de ovennævnte punkter fra ejendommen. Det samme gør sig gældende for større ulykker eller katastrofer.

Vejens Kommunes vurdering:

For oplag af husdyrgødning vurderer Vejen Kommune, at gældende lovkrav på området vil være tilstrækkelig til at begrænse miljøbelastningen.

For udbringning af husdyrgødning vurderer Vejen Kommune, at yderligere tiltag, udover hvad der følger generel lovgivning, vil være uforholdsmæssigt dyre i forhold til den opnåelige miljøeffekt.

Ud fra ansøgningen og kommunens viden om ejendommens drift, vurderer Vejen Kommune, at der skal stilles en række vilkår til at sikre en begrænset miljøbelastning.

Vurderingen er foretaget ud fra de enkelte punkter, der er beskrevet efterfølgende (Vand og energi, Lugt osv.).

Indholdet af fosfor i foderemnerne til malkekøer er sædvanligvis tilstrækkeligt til at dække køernes behov. For at reducere miljøbelastningen fra ejendommen, vurderer Vejen kommune, at tildeling af uorganisk fosfor (som er svært optagelig) så vidt muligt skal undgås. Vejen Kommune stiller derfor vilkår om, at der ikke må bruges mineralsk fosfor i foderblandingerne til køerne, medmindre andet er anvist af dyrlæge eller fodringskonsulent.

For at sikre en reduceret belastning i forbindelse med fodring af dyrene på husdyrbruget, sættes der vilkår til, at der skal foderoptimeres på ejendommen. Vejen Kommune vurderer, at det giver en så lav miljøbelastning som mulig at in- og output registreres og fodringen justeres.

Vejens Kommune vurderer, at de stillede vilkår vil være tilstrækkelige til at husdyrbruget lever op til reduceret miljøbelastning.

Vand og energiforbrug

For at sikre en reduceret af miljøbelastningen med hensyn til energiforbruget vurderer Vejen Kommune, at der er områder i en husdyrproduktion, som er oplagte at sætte fokus på. For kvægbrug er der typisk et stort energiforbrug i forbindelse med malkning, som især kommer fra energi til vakuumpumpen. For at minimere ejendommens energiforbrug, sættes der vilkår til at ejendommen til enhver tid skal have frekvensstyret vakuumpumpe, da det allerede er indført på bedriften.

For at sikre, at ejendommen har løbende fokus på optimering af forbrug, skal ejendommen årligt opgøre vand- og elforbrug og sammenligne det med det forventede niveau.

Ansøger har opgivet følgende forventede forbrug af vand og energi.

Vand- og Energiforbrug	Efter udvidelse - mængde pr. år
Vand	ca. 68.300 m ³
Elforbrug	ca. 1.000.000 kWh
Fyringsolie*	0 L
Dieselolie*	50.000-75.000 L

Tabel 3. Energiforbrug. *Der anvendes ingen fyringsolie og dieselolie tankes på anden ejendom.

Vandforsyningen til husdyrene sker fra egen boring, hvor der er en indvindingstilladelse på 68.300 m³. Hvis behovet stiger, skal der søges øget vandindvindingstilladelse ved Vejen Kommune.

Drikkevandsforsyningen sker via egen boring, og der stilles vilkår til etablering af vandur, så det faktiske vandforbrug fra husdyrproduktionen fremover kan registreres.

Vejen Kommune vurderer, at de stillede vilkår vil være tilstrækkelige til at husdyrbruget lever op til forsvarlig anvendelse af vand- og energiforbrug.

Lugt

Lugt fra husdyrbrug stammer primært fra husdyrgødningen og i mindre omfang fra dyrene.

For kalve samt syge og kælvende dyr anses dybstrøelse som værende det bedste staldsystem. For at sikre begrænsede lugtgener stilles der krav om generel god hygiejne og hyppig udmugning, hvilket samtidig kan give en reduktion af kvælstoffordampning og begrænsning af fluegener.

Der forventes ikke at komme øgede lugtgener i forbindelse med driften i foderladen.

Beskyttelsen af naboerne i forhold til lugt fra husdyrbrug er fastsat i Husdyrgodkendelsesbekendtgørelsens bilag 3. Husdyrbruget skal overholde bestemte lugtgeneafstande, hvis længde afhænger af forskellige områders lugtfølsomhed. Eksempelvis vil beboere i landområder med tilknytning til landbrugserhverv oftest skulle have en højere tolerancetærskel end beboere i byområder. Det fremgår af reglerne, at dette beskyttelsesniveau, som udgangspunkt, er tilstrækkeligt til at sikre omgivelserne imod væsentlige lugtgener.

Lugtgeneafstandene beregnes i ansøgningssystemet efter to forskellige metoder, hhv. den ny lugtvejledning, der er beskrevet i "Vejledning om tilladelse og godkendelse af husdyrbrug", og FMK-vejledningen ("Vejledende retningslinjer for vurdering af lugt og begrænsning af gener fra stalde" udgivet af FMK, 2. udgave). Det er de længste beregnede lugtgeneafstande, der skal overholdes.

Der stilles generelle vilkår til forebyggelse af lugtgener.

Husdyrbruglovens minimumskrav til afstande til nærmeste beboelser inden for de tre typer er overholdt, og Vejen Kommune vurderer derfor, at lugt fra staldene ikke vil give væsentlige gener for naboerne. Det forventes ligeledes ikke, at lugt fra ejendommens husdyrproduktion, opbevaring og udbringning af husdyrgødning, m.m. vil medføre lugtgener, der stiger til et niveau, som ikke bør accepteres for beboelser i det åbne land. Der henvises til reglerne i Husdyrgødningsbekendtgørelsen.

Beregningerne, som er udført i ansøgningsskemaet, er vist i nedenstående tabel. I yderste højre kolonne står om genekriteriet er overholdt. Kolonnen vægtet gennemsnitsafstand viser, hvor langt der er fra husdyrbrugets anlæg til boliger og byzone. Kolonnen korrigeret geneafstand i ansøgt drift viser, hvor langt der skal være til nabo/samlet bebyggelse/by, for at husdyrbruget overholder lugtkravet.

Bebyggelse	Kumulation	Model	Ukorrigeret geneafstand	Korrigeret geneafstand	Vægtet gennemsnitsafstand	Genekriterie overholdt?
Enkelt bolig						
Ribevej 13	0	Ny	581,2 m	581,2 m	1.224,1 m	Ja
Vigsmіндеvej 2B	0	Ny	581,2 m	581,2 m	675,7 m	Ja
Vigsmіндеvej 7	0	Ny	581,2 m	581,2 m	607,3 m	Ja
Samlet bebyggelse						
Stenderup	0	Ny	1.130,2 m	1.130,2 m	5.492,4 m	Ja
Foldingbro	0	Ny	1.130,2 m	1.017,2 m	3.287,9 m	Ja
Byzone						
Holsted	0	Ny	1.466,8 m	1.466,8 m	1.838,1 m	Ja
Føvling	0	Ny	1.466,8 m	1.393,4 m	1.393,5 m	Ja

Tabel 4. Lugtgeneafstande for husdyrbruget (www.husdyrgodkendelse.dk).

Transport

Ansøger oplyser om transporter at (*kursiv*):

Der kommer transporter til og fra ejendommen med dyr, mælk, foder, husdyrgødning m.v.

Transporterne foregår primært med lastbil og i mindre grad med traktorer. Herudover vil der være kørsel med personbiler/varevogne af f.eks. dyrlæge, elektriker, serviceaftaler m.v.

Det anslås at majs ensileres i løbet af 25-30 dage pr år og at græs ensileres i løbet af 10-15 dage pr år. Herudover vil der være sæsonbetonet transporter med halm og lignende 10-15 dage pr år. Dette betyder, at en stor del af transporterne til og fra ejendommen sker i løbet af 45-60 dage årligt.

Herudover anslås det, at min 500 transporter med grovfoder sker direkte fra markerne omkring ejendommen til ensilagesiloerne og derved ikke kommer på offentlig vej.

Da en del af trafikken er begrænset til enkelte af årets dage, da hovedparten af transporterne sker indenfor almindelig arbejdstid og da transporterne sker ved hensynsfuld kørsel, vurderes det, at transporter ikke vil give anledning til væsentlige gener for omkringboende.

Der er egen ind- og udkørsel til/fra ejendommen til Ribevej 13a.

Mælketransporterne foregår hver dag året rundt. Afhentningstidspunktet afhænger af mejeriets opsamlingsrute, som ansøger ikke har indflydelse på. Andre transporter foregår normalt i dagtimerne og på hverdage. I højsæsonen kan det blive nødvendigt med transporter i weekenden og uden for normal arbejdstid.

Intern transport og trafik på ejendommen i forbindelse med til- og frakørsel vurderes ikke at medføre væsentlige gener for omgivelserne. Vilkår relateret til støj i forbindelse med til- og frakørsel (trafik på egen grund) stilles i afsnittet vedrørende støj.

Det er Vejen Kommunes vurdering, at der er gode adgangsforhold ved ejendommen i forbindelse med transport til og fra ejendommen.

Der er 2 adgangsveje til ejendommen, hvoraf den ene adgangsvej ligger meget tæt op af beboelse (Vigsmіндеvej 4) og den anden fører direkte til ejendommen.

Grundet det meget store antal transporter til og fra ejendommen, stilles der vilkår til, at alle transporter, bortset fra mindre interne transporter og grovfodertransporter i sæson, skal ske via indkørslen fra Ribevej. Ansøger skal dermed sikre sig at oplyse medarbejdere, foderstoffirmaer, biogas, mælkevogn osv. om at det er denne indkørsel der skal anvendes.

Da der er brug for samme mængde foder til dyrene på ejendommen før og efter genetablering af foderladen vil der ikke ske en stigning i antal transporter. Den mere effektive foderlade bidrager til at foderet kan leveres i større mængder pr. gang og derved samlet giver færre transporter.

Vejen Kommune vurderer på baggrund af det oplyste, at transporterne til og fra husdyrbrugens produktionsanlæg ikke vil være til væsentlig gene for nabobeboelser og omgivelserne i øvrigt, når de stillede vilkår overholdes.

Afgørelsen meddeles jf. Husdyrbrugloven, og der kan ikke stilles vilkår til trafik/kørsel på offentlig vej. Dette reguleres af færdselsloven.

Støj

Ansøger oplyser, vedrørende støj fra intern transport, omfang, tid, placering, at: Støjbelastning af naboer kan forekomme i forbindelse med intern transport, pumper, kompressorer mv.

Støj fra interne transporter sker primært ved fodring af dyrene. Støj vil ske ved staldanlægget, ensilagepladsen og foderladen, hvor fodersiloerne er placeret, i tidsrummet fra ca. 06.00 – 18.00, i 2 x ca. 1,5 time dagligt. Grundet afstanden til nabo vurderes generne fra disse være yderst begrænset.

Ligeledes forventes der støj fra levering og daglig blanding af foder. Kraftfoder leveres ca. hver 3. uge i tidsrummet kl. 08.00 til 16.00. Fodret tippes og det tager cirka 5 minutter pr. leverance.

Der forventes ingen støj fra malkeanlægget, da støjende anlæg hertil er placeret indendørs.

Desuden forventes støj fra eksterne transporter til afhentning af dyr – disse sker oftest indenfor normal arbejdstid og varer ca. ½ time.

Der er naturlig ventilation i samtlige stalde.

Støj fra gyllehåndtering vil desuden forekomme kortvarigt fra sugepumpe på lastbiler i forbindelse med afhentning af rågylle.

Der tørres ikke korn på ejendommen.

Det vurderes, at der er foretaget tiltag på ejendommen for at reducere støjbelastningen for de omkringboende, og at støjniveauet på ejendommen sandsynligvis ikke vil blive til gene for nabolaget.

I Støjvejledningen⁷ anføres ingen grænseværdier for støjbelastningen fra virksomheder ved boliger i det åbne land. Til fastlæggelse af støjgrænser ved de nærmeste boliger i det åbne

⁷ Miljøstyrelsens vejledning nr. 5/1984 "Ekstern støj fra virksomheder".

land har kommunen anvendt de grænseværdier, der gælder for områder med blandet bolig- og erhvervsbebyggelse.

Det vurderes, at støjgrænserne vil blive overholdt, da de fleste støjkloder primært er i drift i perioden mellem kl. 07.00 og 18.00.

Der stilles generelle vilkår til overholdelse af støjgrænser samt vilkår om, at en beregning/ måling af støjniveauet i omgivelserne kan kræves, hvis tilsynsmyndigheden finder, at eventuelle klagen er velbegrundede.

Vilkår om støj og lavfrekvent støj gælder al støj fra landbrugsdrift på ejendommens bygningsparcel – ikke støj fra f.eks. markdrift.

Vibration og rystelse

Vibrationer og rystelser forekommer hovedsageligt i forbindelse med den daglige brug af traktorer og transportere til og fra ejendommen.

Brugen af traktorer vil normalt foregå i dagtimerne, men der skal også forventes sæsonbestemt arbejde f.eks. ved ensilering, høst og forårs- og efterårsarbejde i marken.

Det vurderes, at vibrationer og rystelser vil blive overholdt, da de fleste kilder primært er i drift i perioden mellem kl. 07.00 og 18.00.

Der stilles generelle vilkår til overholdelse af vibrationsgrænser⁸ samt vilkår om, at en beregning/ måling af vibrationsniveauet i omgivelserne kan kræves, hvis tilsynsmyndigheden finder, at eventuelle klagen er velbegrundede.

Vilkår for vibrationer gælder al vibration fra landbrugsdrift på ejendommens bygningsparcel – ikke vibrationer fra markdrift.

Det vurderes, at der ikke vil komme vibrationer eller rystelser fra ejendommen, som vil virke generende for omkringboende.

Skadedyr

Fluer kan være til stor gene for naboer. Der er flere typer af fluer, som kan give gener, hvor nogle kan komme fra stalde med dyr/gødning og andre kan komme fra naturområder. For fluer, som stammer fra stalde gælder, at de primært vil holde sig hér – kun nogle få vil søge ud i området omkring ejendommen. Det er især fluer fra oplag af gødning, som giver fluer, der søger til huse (herunder naboer), hvor de søger føde.

For at sikre at gener fra fluer, der stammer fra stalde/gødning, begrænses, er det vigtigt, at fluer især bekæmpes på larvestadiet. Vejen Kommune stiller derfor vilkår om, at fluer skal bekæmpes i overensstemmelse med retningslinjer fra Aarhus Universitet, Institut for Agroøkologi.

Der stilles vilkår om, at fluer bekæmpes i overensstemmelse med retningslinjer fra Aarhus Universitet, Institut for Agroøkologi.

⁸ Miljøstyrelsens vejledning nr. 9 af 1997 "Lavfrekvent støj, infralyd og vibrationer i eksternt miljø".

Rotter er man forpligtet til at bekæmpe da de kan overføre sygdomme, æde foder, samt ødelægge bygninger og kloaksystemer. Enhver der opdager rotter, har pligt til at anmelde det til kommunen.

Ansøger oplyser, at han for at forebygge rotter:

- forsøger at lukke af til kornkamre for så vidt muligt at mindske rotternes adgang til dem og at fjerne foderrester generelt
- holder rent og ryddeligt omkring ejendommen bygninger, møddings- og ensilagepladser, så der ikke er så mange gemmesteder samt eventuelt fjerne beplantning ved bygninger
- lukker huller i sokler, omkring rør og ved porte

Ansøger oplyser, at der holdes generel god hygiejne i staldene og ved foderopbevaringen, så tiltrækningen af mus og rotter samt mulighederne for udklækningen af fluelarver minimeres. Fluebekæmpelse i staldene samt rottebekæmpelse sker på ejendommen i overensstemmelse med retningslinjerne.

Vejen Kommune vurderer på baggrund af det oplyste, at der efter projektets gennemførelse med de stillede vilkår, ikke vil ske en væsentlig opformering af fluer eller rotter på husdyrbruget, og at ejendommens skadedyrsbekæmpelse vil være tilfredsstillende.

Støv

Støv kan være generende for omgivelserne. Der kan være flere kilder til støvgener.

Ansøger oplyser (kursiv), at der er mindre støvgener ved daglig håndtering af foder og halm, men det vurderes ikke at have en negativ indvirkning på naboerne pga. den lave støvmængde og afstanden til naboer.

Der vil være mindre støvgener ved høst og ilægning af foder i lager, men det vurderes ikke at have en negativ indvirkning på naboerne pga. afstanden til naboerne, og den forholdsvist korte periode, som arbejdet foregår i.

Der vil være støv fra dyrene, dog ikke i et omfang der opleves udenfor staldene. Støvet minimeres som følge af omhyggeligt management.

Der forventes ingen væsentlige problemer med støv fra husdyrbruget, da støvende aktivitet primært vil foregå indendørs. Der henvises dog til god landmandspraksis, så al transport til og fra bedriften foregår ved brug af hensynsfuld og effektiv kørsel mht. udnyttelse af kapacitet.

Vejen Kommune vurderer, at eventuel støvafgivelse fra produktionsanlægget ikke vil medføre væsentlige gener ved nabobeboelser og uden for bedriftens arealer i øvrigt.

Der fastsættes vilkår om, at driften ikke må medføre væsentlige støvgener.

Husdyrgødning og opbevaringsanlæg

På ejendommen produceres der kvæggylle og en fraktion med sand og gylle.

Gyllen (afgasset biomasse) opbevares i de eksisterende gyllebeholdere samt i øvrige ejerede og lejede beholdere.

Omrøring, pumpning og generel håndtering af husdyrgødning vil normalt foregå indenfor normal arbejdstid.

På ejendommen anvendes sand i sengebåse. Sandet separeres fra gyllen til genanvendelse i staldanlægget, hvorved der sker en besparelse af ressourcer og transport. Separationen sker i et separationsanlæg, hvor sandet separeres fra gylle og de to dele kan håndteres hver for sig. Sandet lagres på en fast plads med afløb til gyllesystem og gyllen ledes til gyllebeholder, hvorfra biogasanlæg afhenter.

Der stilles vilkår til område, hvor sandfraktion opbevares, da der kan være risiko for afløb af væskefraktion med næringsstoffer.

Husdyrbruget skal have den nødvendige opbevaringskapacitet til opbevaring af husdyrgødning, rengøringsvand og vandspild i forbindelse med husdyrproduktionen samt overfladevand.

Gødningsproduktionen er ifølge worst-case beregninger ca. 59.700 m³.

Ejendommen har opbevaringskapacitet på selve ejendommen, i beholdere på andre ejede ejendomme samt i lejede beholdere (faste aftaler).

Der er til ejendommen tilstrækkelig opbevaringskapacitet til at følge den vejledende kapacitet. Ifølge lovgivningen vil den tilstrækkelige kapacitet svare til mindst 9 mdr. for flydende husdyrgødning. Vejen Kommune vurderer, at der på denne ejendom ikke er grund til at skærpe den generelle anbefaling, og der stilles vilkår om mindst 9 måneders opbevaringskapacitet til flydende husdyrgødning.

Der er følgende opbevaringsanlæg på ejendommen:

Opbevaringsanlæg	Opførelsesår	Kapacitet m ³
Gyllebeholder	2013	5.000 m ³
Gyllebeholder	2014	5.000 m ³
Gyllebeholder	2018	5.000 m ³
Gyllebeholder/Sandfang	2014	3.000 m ³

Tabel 5. Oversigt over opbevaringsanlæg på Ribevej 13A.

Ejendommens beholdere ligger udenfor risikoområde og længere væk end 100 m fra vandløb og søer⁹.

Ifølge lovgivningen skal brugere af beholdere med fast overdækning sikre sig, at fast overdækning lukkes straks efter anvendelse og eventuelle reparationer skal udbedres snarest. Da lovgivningen på området foreskriver denne drift af beholdere med fast overdækning, stilles der ikke yderligere vilkår hertil.

Ligeledes er der krav i lovgivningen til anden overdækning af gyllen (flydelag m.m.), som gør, at der ikke stilles yderligere vilkår.

Der er ikke fast husdyrgødning på ejendommen, da der anvendes sand som strøelsesmateriale.

⁹ Bekendtgørelse nr. 1318 af 26.11.2015 (husdyrgødningsbekendtgørelsen).

Hvis der foretages ændringer, som har indflydelse på kapaciteten, skal der indsendes en opgørelse herover til kommunen.

Rest-, spildevand og overfladevand

Der skelnes mellem følgende former for spildevand:

- Rengøringsvand og overfladevand, der kommer i forbindelse med husdyrgødning, som ledes til opbevaringsbeholder for flydende husdyrgødning.
- Overfladevand fra tage og udendørsarealer, som ikke kommer i forbindelse med husdyrgødning, og derfor må ledes til dræn for regnvand eller udsprinkles¹⁰ efter forudgående tilladelse.
- Sanitært spildevand, som ledes til septiktank eller offentlig kloakering.

Ansøger oplyser, at spildevand fra bedriften består af:

- Rengøringsvand fra malkeanlæg.
- Overfladevand fra ensilageanlæg.
- Overfladevand fra fast plads med vasket sand til sengebåse
- Tagvand.

Sanitært spildevand afledes til godkendt septiktank.

Vaskevandet fra malkeanlæg og mælketank genbruges til vask af malkestald. Vaskevandet tilledes gyllesystem.

Tagvand fra ejendommens bygninger afledes til nedsivning på ejendommens arealer. Der er ikke etableret tagrender på bygningerne. Der er etableret et mindre fald i terræn væk fra bygningerne, mod midten mellem bygningerne. Mellem bygningerne er etableret et område med sten, samt områder med græs og anden beplantning, hvor vandet naturligt kan nedsive.

Vejen Kommune vurderer, at nedsivning af tagvandet vil være uproblematisk, da der er sandjord i området og da afstanden mellem bygningerne er minimum 20 meter, hvorved der er gode muligheder for nedsivning.

Plansiloerne er etableret med tæt bund. Regnvand fra plansiloerne vil blive opsamlet i opsamlingsbeholder på 20 og 80 m³, hvorfra det udsprinkles efter gældende regler på det dyrkede areal nord for plansiloerne. Ansøger vurderer dermed, at der ikke er risiko for forurening af jord, grundvand og overfladevand ved håndteringen af restvand fra plansiloerne.

I perioder hvor arealet er vandmættet, snedækket frosset eller oversvømmet, hvor det ikke er tilladt at udsprinkle restvand fra plansiloanlægget, føres restvandet til gyllebeholder på ejendommen.

Befæstede arealer med afløb til gyllebeholder er etableret med fald og afgrænsning, der forhindrer overløb til grøft og dræn.

Vejen Kommune vurderer, at de forholdsvis store mængder spildevand fra kvægbrug ofte udgør en miljørisiko. Der stilles derfor vilkår om udarbejdelse af en spildevandsplan for hele

¹⁰ Landbrugets byggeblad nr. 103.09-05 om Udenomsfaciliteter – udsprinkling af ensilagesaft og restvand.

ejendommen, som til enhver tid skal være tilgængelig ved miljøtilsyn eller lignende på bedriften. Afløbsplan er vedlagt som bilag.

Det vurderes, at Husdyrgødningsbekendtgørelsens generelle krav til håndtering af spildevand, samt de stillede vilkår, er tilstrækkelige til at beskytte omgivelserne mod forurening fra spildevand.

Der vil ikke blive håndteret flydende fodermidler i foderladen, og der etableres ikke afløb. Evt. spild af tørvarer fejles op, så det ikke "trækkes med" ud på plansiloplads hvorfra spildevand udsprinkles.

Kemikalier og affald

Der er olietank på husdyrbruget.

Der stilles vilkår om, at håndtering af brændstof skal foregå sådan, at der ikke opstår risiko for forurening af jord og grundvand.

Medicin og rengøringskemikalier opbevares i "malkebygningen".

Der er ingen markdrift tilknyttet ejendommen, og der sker således ingen opbevaring af pesticider eller kemikalier på ejendommen.

For at forebygge spild og forurening som følge af oplag af olie og kemikalier, stilles der vilkår til opbevaring og bortskaffelse.

Ansøger oplyser, at affald opbevares i containere ved nyt maskinhus og bortskaffes efter fast aftale med firma herom.

Der er ikke affald til dagrenovation i forbindelse med bedriften.

Døde dyr placeres afskærmet og afdækket indtil afhentning af DAKA.

Opbevaring og afhentning af selvdøde og aflivede dyr reguleres af "Bekendtgørelse om opbevaring af døde dyr"¹¹.

Vejen Kommune gør opmærksom på, at bortskaffelse af affald fra ejendommen skal ske i overensstemmelse med Regulativ for Erhvervsaffald og Affaldsbekendtgørelsen.

Vejen Kommune vurderer, at håndtering af affald sker på forsvarlig vis, og der stilles ikke skærpede vilkår.

Forebyggelse af uheld

Ansøgningens redegørelse for begrænsning af gene/forurening ved eventuelle uheld er behandlet herunder.

Ansøger oplyser (*kursiv*):

MANAGEMENT

Anlæg og tekniske foranstaltninger renses, vedligeholdes og udskiftes i en sådan grad at det sikrer en korrekt brug og effekt.

¹¹ Fødevareministeriet, Bek. nr. 558 af 01.06.2011.

Medarbejderne er grundigt introducerede til opgaverne, hvilket er med til at sikre at disse bliver udført korrekt, og med minimal risiko for uheld som følge af forkert håndtering af kemikalier, gylle, olie mv.

På baggrund heraf vurderes det, at management på ejendommen sikre, at der er lav risiko for at ejendommens drift medfører uheld der kan give miljøbelastning af jord, grundvand og overfladevand.

BEREDSKABSPLAN

I forbindelse med miljøgodkendelsen opdateres beredskabsplanen der beskriver hvilke forholdsregler medarbejder og ejer skal tage ved brand, udslip af gylle eller ved andre uheld og kritiske situationer.

Ved at følge de retningslinjer der er anført i beredskabsplanen vurderes det at skadevirkninger ved evt. uheld minimeres, da der vil ske forureningsbegrænsende foranstaltninger i form af inddæmning, oppumpning m.v.

Ejer og andre med fast adgang til bedriften er/bliver vejledt i beredskabsplanen, hvilken får en fast plads på staldkontoret.

REDEGØRELSE FOR UHELD

Driftsforstyrrelser eller uheld, der kan medføre væsentlig forøget forurening i forhold til normal drift, kan ske i forbindelse med håndtering og opbevaring af husdyrgødning og kemikalier, ved strømsvigt samt udslip af diesellole.

UHELD MED GYLLE

I tilfælde af mindre gylleudslip vil gyllen samle sig om lækagestedet, i dette tilfælde vil gylle løbe mod det laveste områder omkring gyllebeholderne. Herfra kan det suges op og fjernes.

Maskinstation vil blive kontaktet og der kan dæmmes op med jord eller lignende.

Al omlastning af gylle sker med gyllevogn med fastmonteret kran, hvor pumpen sidder på gyllevognen, og der sker en automatisk tømning af pumperøret. Omlastning sker altid under opsyn, derfor vurderes det, at der ikke er større risiko for uheld i forbindelse med utilsigtet igangsætning af pumper, spild m.m.

En gang årligt tømmes gyllebeholderne, i forbindelse med den normale udbringning af gylle, hvorved gyllebeholderen visuelt kan kontrolleres for evt. skader. Der foretages desuden lovpligtigt eftersyn og vedligeholdelse, hvilket betyder, at beholderne hvert 5/10 år bliver kontrolleret for om der skulle være tegn på begyndende utætheder.

DØDE DYR

Døde dyr fjernes fra staldene og placeres i container eller under kadaverkapsel/presenning, udviklet til formålet. DAKA eller lignende tilkaldes efter behov. Derved undgås uhygiejniske forhold og at der kan observeres døde dyr af forbigående. Desuden kan ræve, hunde og vilde katte ikke komme til de døde dyr.

STRØMSVIGT

Ved længerevarende strømsvigt vil energiforsyningselskabet blive kontaktet.

BRAND

Ved brand tilkaldes brandvæsenet. Der er opsat pulverslukkere strategiske steder på ejendommen.

Der iværksættes slukningsarbejde i det omfang det er forsvarligt. Dyr forsøges reddet ud.

Vejen Kommune vurderer herefter, at risici er minimeret, og med udarbejdelse af bered- skabsplanen sikres begrænsning af følgevirkninger af eventuelle uheld.

Alternative muligheder

Ansøger oplyser (*kursiv*):

Alternative løsninger blev diskuteret, da staldanlægget blev udvidet i 2010-17, og det vur- deres generelt, at der er fundet den mest optimale løsning på ejendommen i forhold til ud- nyttelsen af staldanlægget, hensyn til naturområder, logistik, ressourceforbrug, smittebe- skyttelse m.v.

Foderladen er erhvervsmæssig nødvendig på ejendommen, da der skal være optimal leve- ring og oplagring af foder til dyrene på ejendommen for at udnytte ressourcerne i foderet optimalt og de ressourcer der skal anvendes på levering af foderet. Herudover er det vigtigt at de daglige foderblandinger til dyrene kan ske effektivt med lavt ressourceforbrug og med optimal behandling af foderet.

0-alternativet vil betyde en fastholdelse af den nuværende produktion. Såfremt foderlade ikke genopføres, vil det betyde en betydelig meromkostning på foderområdet samt risiko for dårligere foderration til husdyrholdet.

Ejendommens påvirkning af beskyttet natur – ammoniak

Før der meddeles tilladelse eller godkendelse af husdyrbrug efter § 16 i Husdyrbrugloven, skal der foretages en vurdering af, om projektet i sig selv, eller i forbindelse med andre pla- ner og projekter, kan påvirke et Natura 2000-område og Bilag IV-arter væsentligt, jf. Habi- tatbekendtgørelsen¹². I så fald skal der foretages en nærmere konsekvensvurdering af pro- jektets virkninger under hensyntagen til bevaringsmålsætningen for de pågældende områ- der. Viser vurderingen, at projektet vil skade det internationale naturbeskyttelsesområde (dvs. de arter og naturtyper, området er udpeget for at beskytte), kan der ikke meddeles tilladelse eller godkendelse til det ansøgte, jf. "Waddenzee-dommen"¹³.

Påvirkninger vurderes fra ejendommens anlæg op til Natura 2000-områder og på såkaldte kategori 1, 2 og 3 naturområder.

Det er fastsat i Husdyrbrugloven, at et husdyranlæg ikke må etableres, udvides eller æn- dres, hvis det ligger mindre end 10 m fra kategori 1 eller 2 naturområder. Derudover er der krav til maksimal tilladt ammoniakdeposition på naturområder i kategori 1 og 2 samt et ge- nerelt beskyttelsesniveau for kategori 3 naturområder.

Da genetablering af foderladen ikke medfører ændringer i ejendommens ammoniakbereg- ninger er påvirkning af de forskellige naturtyper uændret i forhold til ejendommens miljø- godkendelse fra 27. maj 2020, hvor merbelastningerne (se bl.a. tabel 6) blev godkendt. Tekst under naturvurderingerne stammer fra tidligere afgørelse, da der ikke er fundet an- ledning til at lave nye vurderinger. Beregninger i ansøgningssystemet omkring

¹² Habitatbekendtgørelsen, Bek. nr. 1595 af 06.12.2018.

¹³ Waddenzee-dommen fra EF-Domstolen, sag nr. C-127/02

naturbelastning stammer ligeledes fra tidligere godkendelse, da ansøgningen er indsendt som kopi af tidligere skema.

Påvirkning af kategori 1 naturområder

For naturområder i kategori 1 (ammoniakfølsomme naturtyper indenfor Natura 2000-områder) gælder, at totalbelastningen i naturområdet ikke må overskride fastlagte beskyttelsesniveauer, som afhænger af antallet af øvrige husdyrbrug, som har en ammoniakemission mellem 150 kg N og 5.000 kg N indenfor 2.500 m fra naturarealet.

Der er ingen kategori 1 natur i nærheden af ejendommen. Nærmeste Natura 2000 område er nr. 90 (habitatområde nr. 79) – Sneum Å og Holsted Å – ca. 3,8 km nord for anlægget, og Natura 2000 område nr. 91 (habitatområde nr. 80) – Kongeå – ca. 4,2 km syd for anlægget.

På grund af den store afstand, er det Vejen Kommunes vurdering, at der ikke vil ske nogen væsentlig påvirkning af naturtyperne, og Vejen Kommune vurderer, at der ikke er behov for at stille skærpede vilkår for at begrænse kvælstofdepositionen på naturtyperne.

Påvirkning af kategori 2 naturområder

For naturområder i kategori 2 (§ 7 arealer udenfor Natura 2000-områder) gælder, at totalbelastningen i naturområderne ikke må overskride 1,0 kg N/ha/år. § 7 arealer er højmoser, lobeliesøer samt heder større end 10 ha og overdrev større end 2,5 ha.

Der er ingen kategori 2 natur i nærheden. Nærmeste kategori 2 natur er to overdrev der ligger hhv. ca. 3,5 km sydøst for ejendommen og 1,6 km sydvest for ejendommen. Vejen Kommune vurderer derfor, at der ikke er grund til at stille skærpede vilkår til ammoniakreduktionen.

Totaldepositionen til overdrevene er beregnet til 0,1 kg N/ha/år, og det fastsatte beskyttelsesniveau er dermed overholdt uanset om der er andre husdyrbrug der påvirker overdrevene med ammoniak.

Der sker således ikke nogen væsentlig påvirkning af naturtyperne, og Vejen Kommune vurderer, at der ikke er behov for at stille skærpede vilkår for at begrænse ammoniakdepositionen på naturtyperne.

Påvirkning af kategori 3 naturområder

Kommunen skal jf. Husdyrgodkendelsesbekendtgørelsen foretage en konkret vurdering af, om der forekommer andre naturarealer end ovennævnte ammoniakfølsomme naturtyper i kategori 1 og 2, som kan blive påvirket af ammoniakfordampningen fra ejendommens anlæg. Disse benævnes kategori 3 naturområder.

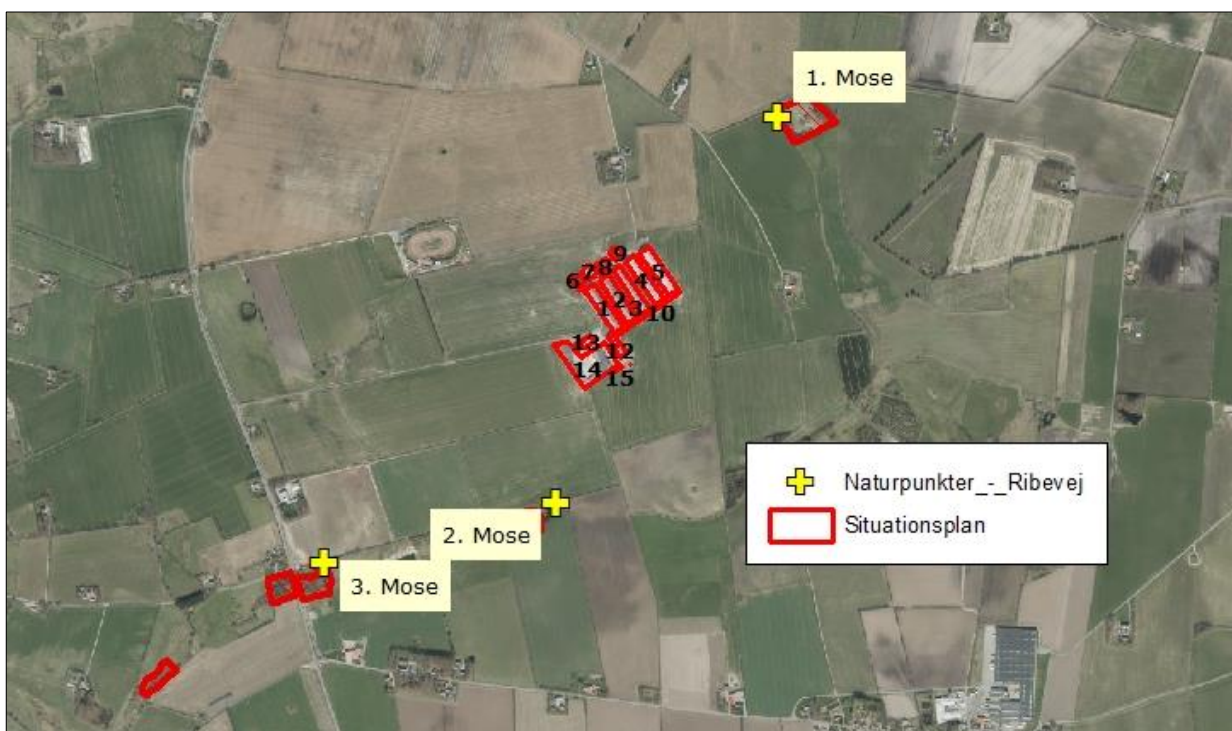
For naturområder i kategori 3 gælder, at kommunen skal tillade merdepositioner på 1,0 kg N/ha/år på naturtyperne. Kommunen kan efter en konkret vurdering tillade merdepositioner på mere end 1,0 kg N/ha/år. Kategori 3 natur er ammoniakfølsomme skove samt § 3 beskyttede heder, moser og overdrev, som ikke er omfattet af kategori 1 og 2 natur.

Derudover fremgår det af § 3 i Naturbeskyttelsesloven¹⁴, at der ikke må foretages en ændring i tilstanden af søer (>100 m²), vandløb, heder, ferske enge, strandenge, overdrev, moser og lignende.

Naturtyperne er vist i nedenstående tabel og figur.

Nr.	Naturtype	Merbelastning (kg N/ha/år)
1	Mose	1,5
2	Mose	0,5
3	Mose	< 0,5

Tabel 6. Beskyttede kategori 3 naturområder. Merbelastningerne er kopieret fra miljøgodkendelsen af 27. maj 2020, hvor der skete en samtidig udvidelse af produktionsarealet.



Figur 3. Kort over natur der er beskyttet efter Naturbeskyttelseslovens § 3. Kun punkt 1 og 2 er registreret som kategori 3 natur.

¹⁴ Bekendtgørelse af lov om naturbeskyttelse, LBK nr. 933 af 24/09/2009.

Naturkvalitetsplanlægning:	Faktaboks
<p>I Ribe Amts naturkvalitetsplan 2006 er der udarbejdet en mål- og værdisætning for naturtyper jf. Naturtyper i Ribe Amt 2006. Rammer og retningslinjer for naturkvalitetsplanlægningen er videreført i kommuneplanen.</p> <p>A-målsatte områder er alle lokaliteter, der er A-værdisatte eller B-værdisatte lokaliteter, hvor der vurderes at være oplagte muligheder for naturforbedringer og/eller, hvor der er landskabsbiologiske sammenhænge og/eller, hvor særlige artsforekomster betinger, at der bør gøres en indsats. A-værdisatte lokaliteter har særlig høj naturværdi, og B-værdisatte lokaliteter har middelhøj naturværdi. Inden for A-målsatte arealer gives normalt kun tilladelse til indgreb, som understøtter kvaliteten af den naturtype, der findes på arealet.</p> <p>B-målsatte områder er øvrige B-værdisatte lokaliteter samt typisk de C-værdisatte lokaliteter, der indgår i væsentlige landskabsbiologiske sammenhænge. Der vil kun i særlige tilfælde kunne gives tilladelse til mindre indgreb efter konkret vurdering af indgrebets betydning for naturen.</p> <p>C-målsatte områder er typisk landskabeligt isolerede C-værdisatte lokaliteter (lokaliteter med begrænset naturværdi), hvor naturforbedring ikke vurderes at være realistisk. Der vil i særlige tilfælde kunne gives tilladelse til indgreb efter konkret vurdering.</p> <p>Målsætning: målsætningen for området, som der stræbes imod.</p> <p>Værdisætning: den faktiske tilstand, som området er vurderet til at have på nuværende tidspunkt.</p> <p>Fremadrettet vil Vejen Kommune arbejde for, at ABC-målsætningssystemet afløses af et nyt værdi- og målsætningssystem, hvor § 3-områderne værdi- og målsættes efter den femtrins skala, som staten anbefaler i Danmarks Naturdata. Herved bliver det muligt at sammenligne naturområder på tværs af kommunegrænser.</p> <p>Systemet inddeler naturtyperne i 5 tilstandsklasser: I – Høj, II – God, III – Moderat, IV – Ringe og V – Dårlig. Arealerne administreres ud fra det pågældende naturareals konkrete naturværdi, der vurderes i den enkelte sag ud fra registreringer af flora og fauna.</p>	

Naturpunkt 1 udgøres af en isoleret C-målsat mose. Mosen er delvist under tilgroning og virker noget kulturpåvirket. Det vurderes, at arealet ikke er følsomt for en øget kvælstofdeposition i størrelsesordenen 1,5 kg N/ha/år, som udvidelse de sidste 8 år på Ribevej 13a, 6683 Føvling har givet anledning til.

Naturpunkt 2 er en C-målsat mose, der ligger i tilknytning til enge, moser og små vandhuller langs Stenderup Bæk. Mosen er under kraftig tilgroning og virker kulturpåvirket. Merbelastningen med hensyn til ammoniak er beregnet til 0,5 kg N/ha/år og ligger således under beskyttelsesniveauet på 1,0 kg N/ha/år i merbelastning.

Merbelastningen til naturpunkt 3 er under 0,5 kg N/ha/år og ligger således under beskyttelsesniveauet på 1,0 kg N/ha/år i merbelastning.

Der sker således ikke nogen væsentlig påvirkning af naturtyperne, og Vejen Kommune vurderer, at der ikke er behov for at stille skærpede vilkår for at begrænse ammoniakdepositionen på naturtyperne.

For de nært liggende enge gælder det, at der ikke er registreret ammoniakfølsomme naturtyper på arealerne, og Vejen Kommune vurderer, at der heller ikke forekommer ammoniakfølsomme naturtyper på arealerne.

Der er registreret en del søer i nærheden af anlægget. Det vurderes, at den primære risiko for næringsstofpåvirkning af søerne er tilførsel af fosfor via overfladeafstrømning fra de omkringliggende arealer, mens påvirkningen fra luftbåren ammoniak ikke vil være af betydning. Vejen Kommune vurderer derfor, at der ikke er grund til at stille skærpede vilkår til ammoniakreduktionen i forbindelse med påvirkning af søerne.

Bilag IV-arter, artsfredninger og rødlistearter

En række dyr og planter, der er omfattet af habitatdirektivets bilag IV, kan have levested, fødesøgningsområde eller sporadisk opholdssted omkring landbrugsejendomme. På baggrund af rapport fra DMU¹⁵ samt Vejen Kommunes øvrige kendskab vurderes umiddelbart, at der kan være vandflagermus, sydflagermus, odder, markfirben, stor vandsalamander, løgfrø og spidssnudet frø.

Heraf er løgfrø, odder og vandflagermus omfattet af den danske rødliste som sårbare.

Flagermus benytter ofte hulheder i træer eller huse som opholdssted om dagen og under vinterdvalen. Føden består af insekter, som fanges i luften nær vådområder, marker, skove og levende hegn. De enkelte arter af flagermus har forskellige præferencer mht. fødesøgningsområde. Der er ingen registreringer af flagermus nær ejendommens anlæg, men det kan ikke udelukkes, at én eller flere arter kan raste eller yngle i området.

De resterende bilag IV-arter opholder sig ikke på ejendommen, men i det åbne land, derfor er de ikke beskrevet yderligere.

Vejen Kommune har ikke kendskab til andre registreringer af planter og dyr, som er omfattet af artsfredninger eller optaget på nationale eller regionale rødlistes i nærheden af husdyrbrugets anlæg, men en række af arterne vil med stor sandsynlighed forekomme i området.

Under forudsætning af, at eventuelle stillede vilkår i afsnittene "Ejendommens påvirkning af beskyttet natur – ammoniak" overholdes, vurderer Vejen Kommune, at driften af ejendommen ikke vil have negativ indflydelse på ovennævnte arter, da der ikke ændres på vandhuller, fortidsminder, sten- og jorddiger eller andre potentielle levesteder for paddler eller krybdyr. Der fjernes ikke gamle bygninger eller fældes store træer, der kunne være levested for flagermus. Der sker med andre ord ikke fysiske ændringer i forbindelse med projektet, der kan være til skade for bilag IV-arter.

I henhold til Habitatbekendtgørelsens § 11¹⁶ og de stillede vilkår, vurderer Vejen Kommune, at udvidelsen ikke vil medføre en forøget påvirkning af de nævnte bilag IV- og rødlistearter eller deres levesteder.

¹⁵ Faglig rapport nr. 635 og nr. 322 fra Danmarks Miljøundersøgelser.

¹⁶ Bek. nr. 408 af 01.05.2007, "Udpegning og administration af internationale beskyttelsesområder samt beskyttelse af visse arter".

3 Lovformalia m.m.

Del 3 omhandler forhold omkring høring og offentliggørelse samt varighed, restbeskyttelse, udnyttelse og ophør af bedriften.

Oplysninger om ejendom og husdyrbrug

Ejendomsnummer	5750093276
Matrikelnummer	2c, Bækbølling By, Føvling
CVR	32365469
CHR	44579
Ejendommens ejer	Hejrskov Mælk ApS
Husdyrbrugets ejer	Hejrskov Mælk ApS
Husdyrbrugets kontaktperson	Henrik Henneberg

Forudgående inddragelse af offentligheden

Inddragelse af offentligheden er sket ved annoncering på kommunens hjemmeside den 11. februar 2020. Der er ikke kommet henvendelser fra øvrige borgere eller interesseorganisationer i denne sag.

Høring af udkast

Vejen Kommune har vurderet, at ansøgningen ikke er omfattet af krav om udarbejdelse af miljøkonsekvensrapport. Udkastet til afgørelsen har været sendt i høring i 14 dage fra den 28. september til den 13. oktober måned 2023 hos ansøger, konsulent samt andre, der har anmodet om at få udkastet tilsendt, jf. husdyrgodkendelsesbekendtgørelsens § 60 stk. 6.

Orientering om udkast til afgørelsen er sendt til alle borgere, der er part i sagen, herunder naboer indenfor afstandskravet til byzone på 1.467 m. Udkastet eftersendes ved henvendelse herom. Afstandskravet til byzone anvendes, da beregnet konsekvenszone er kortere.

Vejen Kommune vurderer, at ændringen af husdyrbruget er af underordnet betydning for ejere af de driftsarealer (dvs. uden huse/bygninger), der grænser op til ejendommen. Derfor bliver der ikke gennemført høring af disse, jf. husdyrlovens § 56 stk. 2.

Konsulent: Hanne Bang, Graakjær Landbrug A/S, hab@graakjaer.dk

Parter:

Adresse	Postnummer	By
Andstvej 5	6621	Gesten
Edison Park 1	6715	Esbjerg N
Esbjergvej 83	6650	Brørup
Flintholmvej 1	6683	Føvling
Føvlingvej 10	6683	Føvling

Føvlingvej 3	6683	Føvling
Føvlingvej 4	6683	Føvling
Føvlingvej 6	6683	Føvling
Gørklintvej 12	6670	Holsted
Hedevejen 1	6670	Holsted
Hejrskovvej 16	6670	Holsted
Lyngparken 22	6670	Holsted
Møllevej 3	6670	Holsted
Pajdamsvej 1	6683	Føvling
Ribevej 13	6683	Føvling
Ribevej 15	6683	Føvling
Ribevej 20	6683	Føvling
Sdr Lourupvej 20	6690	Gørding
Sønder Tirslundvej 2	6670	Holsted
Sønder Tirslundvej 6	6670	Holsted
Treagervej 4	6670	Holsted
Vestre Tirslundvej 9	6670	Holsted
Vigsmindevej 2 B	6670	Holsted
Vigsmindevej 3	6670	Holsted
Vigsmindevej 4	6670	Holsted
Vigsmindevej 5	6670	Holsted
Vigsmindevej 7	6670	Holsted
Vigsmindevej 9	6683	Føvling
Villumsvej 5	6683	Føvling

Indkomne høringsbidrag og kommunens vurdering

Der er ikke indkommet høringsbidrag i høringsperioden.

Offentliggørelse af afgørelse og orientering til modtagere

Kommunens afgørelse er offentliggjort på kommunens hjemmeside tirsdag den 17. oktober 2023.

Kopi af afgørelsen er sendt til parter og interessenter, der har anmodet om høringsudkast og haft kommentarer hertil samt organisationer og myndigheder, der fremgår af nedenstående liste.

Der kan klages over kommunens afgørelse til Miljø- og Fødevarerklagenævnet senest den 14. november 2023 jf. vedlagte klagevejledning (bilag 1).

Kopimodtagere af afgørelsen

Styrelsen for Patientsikkerhed, Tilsyn og Rådgivning Vest, trvest@stps.dk

Danmarks Sportsfiskerforbund, Skyttevej 4, 7182 Bredsted post@sportsfiskerforbundet.dk

Danmarks Fiskeriforening, Nordensvej 3, Taulov, 7000 Fredericia mail@dkfisk.dk

Ferskvandsfiskeriforeningen for Danmark, Formand Niels Barslund, Vormstrupvej 2, 7540 Ha-
derup nb@ferskvandsfiskeriforeningen.dk

Danmarks Naturfredningsforening, Masnedøgade 20, 2100 København Ø dnvejen-sa-ger@dn.dk

Rådet for Grøn Omstilling, Blegdamsvej 4B, 2200 København N husdyr@rgo.dk

Lokalafdeling Friluftsrådet for Vejen Kommune: Vejen@friluftsradet.dk

Dansk Ornitologisk forening, Vesterbrogade 140, 1620 København V, lokalkontoret vejen@dof.dk

Foreningen Greenpeace Danmark, Njalsgade 21G 2.sal, 2300 København, info.dk@greenpeace.org

Museet på Sønderkov, post@sonderskov.dk

Udnyttelse af afgørelse

Godkendelsen anses som værende udnyttet ved meddelelse af afgørelsen. Dette begrænser dog ikke klagenævnets mulighed for at ændre eller ophæve Vejen Kommunes afgørelse.

Godkendelsens varighed, retsbeskyttelse og revurdering

I Husdyrbrugloven gives der 6 års udnyttelsesfrist.

Efter den fastsatte udnyttelsesfrist gælder det, at hvis miljøgodkendelsen ikke udnyttes (helt eller delvist) i 3 på hinanden følgende år, bortfalder den del, som ikke har været udnyttet i de seneste 3 år (kontinuitetsprincippet).

Produktionsarealet er udnyttet, når 25 % af arealet er driftsmæssigt udnyttet, dvs. at der går mindst 50 % af det mulige antal dyr inden for rammerne af dyrevelfærdskravene.

Med denne afgørelse følger 8 års retsbeskyttelse. Dette betyder, at vilkårene inden for denne periode kun kan ændres, hvis der fremkommer nye oplysninger om forureningens skadelige virkning, hvis forureningen medfører skadevirkninger, der ikke kunne forudses da afgørelsen blev meddelt, eller hvis forureningen i øvrigt går ud over det, som blev lagt til grund. Der henvises til reglerne i Husdyrbrugloven.

Husdyrbrugets ophør

Vejen Kommune stiller vilkår om, oprydning og bortskaffelse af affald ved ophør af bedriften. Herunder at der skal træffes de nødvendige foranstaltninger for at undgå forureningsfare, dvs. alle opbevaringsanlæg skal tømmes og rengøres, og ejendommen skal fremgå i miljømæssig god stand.

Ved eventuelt ophør af produktionen, vil der efter Vejen Kommunes opfattelse ikke ske en væsentlig indvirkning på miljøet fra produktionsanlægget hvis:

- Staldanlæg samt husdyrgødnings- og foderopbevaringsanlæg tømmes og rengøres grundigt.
- Miljøfarligt affald bortskaffes efter de til enhver tid gældende regler.

Øvrige forhold

Ejer skal selv sikre, at nybyggeri og ændret bygningsanvendelse bliver registreret i BBR. BBR-afdelingen kan evt. kontaktes på bbr@vejen.dk.

Hvis vandforbruget stiger, skal der indsendes ansøgning om indvindingstilladelse til Vejen Kommune.

Særskilt tilladelse til udledning/nedsivning af overfladevand/tagvand skal indhentes hos Vejen Kommune hvis der ændres på afledningsforhold.

Der kan være andre forhold, der skal søges om ved Vejen Kommune.

Bilagsoversigt

1. Klagevejledning.
2. Afløbsplan
3. Situationsplan med ændrede vejforhold.
4. Udførelse og indretning af foderlade efter genopførelse.

Bilag 1.

Klagevejledning, jf. "Bekendtgørelse af lov om husdyrbrug og anvendelse af gødning m.v." nr. 520 af 01.05.2019.

Hvilke afgørelser, tilladelser og miljøgodkendelser kan påklages

Alle afgørelser, der er truffet af kommunen med hjemmel i "Lov om miljøgodkendelse mv. af husdyrbrug" eller regler, der er fastsat med hjemmel i loven, kan jf. § 76 påklages til Miljø- og Fødevareklagenævnet.

Hvem kan klage

Klageberettiget er enhver med væsentlig interesse i sagens udfald, miljøministeren samt visse landsdækkende organisationer, jf. §§ 84-87.

Til hvem skal der klages

Der skal klages via den elektroniske klageportal. Se vejledning på www.naevneneshus.dk. Miljø- og Fødevareklagenævnet skal som udgangspunkt afvise en klage, der kommer uden om Klageportalen, hvis der ikke er særlige grunde til det. Hvis du ønsker at blive fritaget for at bruge Klageportalen, skal du sende en begrundet anmodning til den myndighed, der har truffet afgørelse i sagen. Myndigheden videresender herefter anmodningen til Miljø- og Fødevareklagenævnet, som træffer afgørelse om, hvorvidt din anmodning kan imødekommes.

Klagefrist

Klagen skal være indgivet senest 4 uger efter, at afgørelsen, tilladelsen eller miljøgodkendelsen er meddelt. Er afgørelsen offentligt bekendtgjort f.eks. ved annoncering, regnes klagefristen fra bekendtgørelsen, jf. § 79. En klage anses for at være indgivet, når den er tilgængelig for Vejen Kommune i Klageportalen.

Gebyr

Det er en betingelse for Miljø- og Fødevareklagenævnets behandling af en klage, at den, der klager, indbetaler et gebyr. Gebyret er på 900 kr. for private og 1.800 kr. for virksomheder og organisationer (2016 niveau, gebyret indeksreguleres hvert år). Gebyret betales enten direkte med betalingskort eller der sendes en opkrævning. Miljø- og Fødevareklagenævnet vil ikke påbegynde behandlingen af klagen, før gebyret er modtaget. Vejledning om gebyrordningen kan findes på nævnets hjemmeside (www.naevneneshus.dk). Gebyret tilbagebetales, hvis den, der klager, får helt eller delvis medhold i klagen.

Domstolsprøvelse

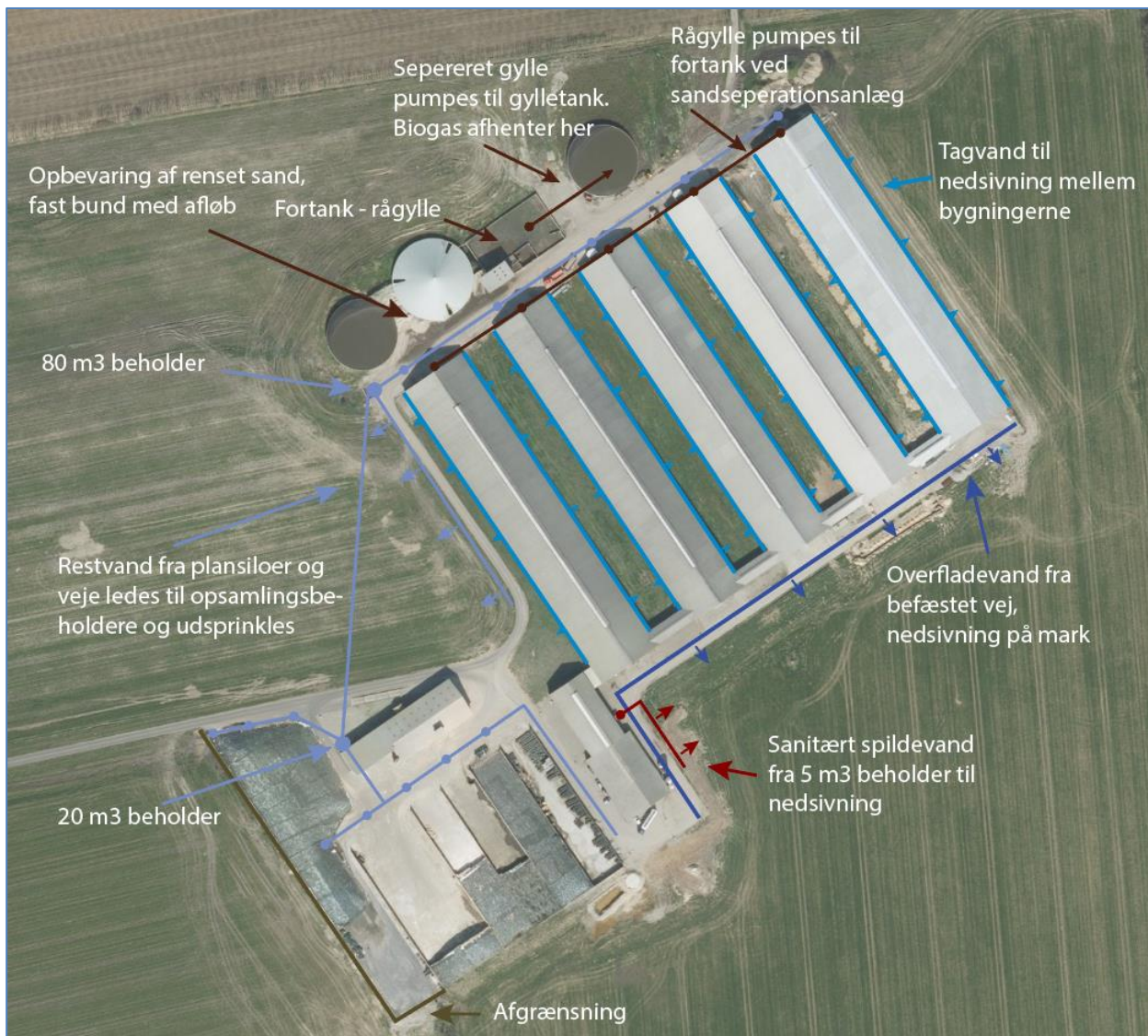
Hvis afgørelsen ønskes indbragt for domstolene, skal dette ske inden 6 måneder efter, at afgørelsen er offentliggjort, jf. § 90.

Opsættende virkning

En klage over en afgørelse har ikke opsættende virkning på retten til at udnytte tilladelsen eller miljøgodkendelsen, medmindre Miljø- og Fødevareklagenævnet bestemmer andet. Tilladelsen/godkendelsen må ikke udnyttes, hvis den indeholder placering af driftsbygninger væk fra de øvrige driftsbygninger, jf. § 81. Dette vil være angivet i afgørelsen. Udnyttelse af en tilladelse eller miljøgodkendelse kan kun ske under opfyldelse af vilkårene, som er fastsat i tilladelsen eller miljøgodkendelse.

Bilag 2.

Afløbsplan for Ribevej 13A



Bilag 3.

Situationsplan med planlagt ændring af vejforhold ved foderlade.



Bilag 4.

Udførelse og indretning af foderlade efter gen-opførelse.

