

Bjørn Frandsen  
Høghøjvej 10  
6622 Bække

Dato: 13.05.15  
Sagsnr.: 15/853  
E-mail: Teknik@vejen.dk  
Web: www.vejen.dk  
Tlf: 7996 5000

# Miljøgodkendelse

## Svinebrug m.m.





## Indholdsfortegnelse

Oplysninger om ejendom og husdyrbrug .....	3
Resumé.....	3
Indledning .....	3
Ansøgning .....	5
<b>1 Afgørelse.....</b>	<b>6</b>
Godkendelsens varighed, retsbeskyttelse og revurdering .....	6
Vilkår for afgørelsen.....	8
Offentliggørelse/høring, klageadgang og udnyttelse af godkendelsen .....	13
Forudgående inddragelse af offentligheden .....	13
Høring af udkast til offentliggørelse .....	13
Indkomne høringsbidrag og kommunens vurdering .....	13
Offentliggørelse af afgørelse og underretning af modtagere af afgørelsen .....	13
Udnyttelse af godkendelsen .....	14
<b>2 Kort beskrivelse af husdyrbruget .....</b>	<b>15</b>
Grundlag for sagsbehandling.....	15
Dyrehold og driftsform .....	15
Anlæg .....	16
Arealer .....	17
<b>3 Redegørelse og vurdering .....</b>	<b>23</b>
Anlæg og begrænsning af eventuelle gener for naboer .....	23
Lokalisering og Planrammer.....	24
Husdyrgødning og opbevaringsanlæg.....	24
Ammoniakfordampning .....	25
Lugt .....	26
Spildevand .....	27
Til- og frakørselsforhold .....	29
Udbringning af husdyrgødning .....	30
Støj.....	31
Fluer og skadedyr .....	31
Støv .....	32
Lys.....	32
Oplag af olie og kemikalier .....	33
Affald .....	33

Vand og energiforbrug .....	34
Risici .....	34
Anvendelse af bedste tilgængelige teknik - BAT.....	35
Ejendommens påvirkning af beskyttet natur – ammoniak.....	38
Påvirkning af kategori 1 naturområder.....	38
Påvirkning af kategori 2 naturområder.....	38
Påvirkning af kategori 3 naturområder.....	39
Arealernes påvirkning af natur, jord og vand.....	41
Sædskifte.....	41
Aftalearealer.....	41
Beskyttede naturområder.....	41
Nitratudvaskning til grundvand .....	43
Nitrat til overfladevand .....	43
Bilag IV-arter, artsfredninger og rødlistearter .....	47
Hensynet til landskab, kulturhistorie og rekreative områder .....	48
Anlæggets udformning.....	48
Anlæggets placering i landskabet .....	48
Landskabelige værdier .....	50
Kulturhistoriske værdier i tilknytning til arealerne .....	52
Husdyrbrugets ophør .....	53
Alternative muligheder .....	53
Sammenfatning.....	54
<b>4 Øvrige forhold .....</b>	<b>55</b>
Byggeri, vandindvinding og spildevandsafledning .....	55
Høringsberettigede .....	55
Kopimodtagere af afgørelsen .....	55
Bilagsoversigt .....	56

## Oplysninger om ejendom og husdyrbrug

Ejendomsnummer	5750022111
Matrikelnummer	1be, 1bf Skødegård, Bække
CVR	10768888
CHR	77178
Ejendommens ejer	Bjørn Juul Frandsen, 4279 9388
Husdyrbrugets ejer	Bjørn Juul Frandsen/Nicolaj Pedersen, 2014 4751
Husdyrbrugets kontaktperson	Bjørn Juul Frandsen/Mads Kristensen, 6175 4613

## Resumé

Vejen Kommune har modtaget ansøgning om miljøgodkendelse af udvidelse af husdyrbruget på Høghøjvej 10. Projektets indhold og kommunens afgørelse er beskrevet i kort form i nedenstående resumé.

Projektet omfatter udvidelse af produktion og ændring af sammensætning af husdyrholdet. Samlet svarer udvidelsen af husdyrproduktionen til en forøgelse på 137 DE fra 143 DE til 280 DE.

I forbindelse med udvidelsen ønskes der etableret to nye udearealer med spalter på eksisterende stalde på henholdsvis 560 m<sup>2</sup> og 830 m<sup>2</sup>, en gyllebeholder på 4.000 m<sup>3</sup>, samt en fast plads til mødding på 600 m<sup>2</sup> og en fast plads til wrapballe på 1.350 m<sup>2</sup>. Derudover vil der blive etableret forrum med bad og toilet til personalet i staldbygningen.

Lugtgenekriterierne fra husdyrbrugets anlæg til nærmeste byzone, samlet bebyggelse og nærmeste nabo er alle overholdt.

Der er ikke Natura 2000-områder, § 7-arealer eller særlige følsomme § 3-naturtyper i nær tilknytning til projektet.

## Indledning

Denne miljøgodkendelse fastlægger de vilkår, der skal gælde for en udvidelse af husdyrbruget på Høghøjvej 10 i Vejen Kommune. Vilkårene sikrer, at udvidelse og drift kan ske uden at påvirke miljøet væsentligt.

Miljøet skal i denne sammenhæng forstås som omgivelserne i bred forstand, herunder befolkning, flora og fauna, vandmiljø, landskab og kulturhistorie samt ressourceforbrug.

I forbindelse med udarbejdelse af miljøgodkendelsen, har Vejen Kommune vurderet det ansøgte projekt. Vurderingen fremgår af afsnit 3 "Redegørelse og vurdering" og er sammen med ansøgningen baggrund for miljøgodkendelsens vilkår.

Udkastet har været sendt i høring hos ansøger i 6 uger, hvor der var mulighed for at komme med synspunkter, kommentarer eller indsigelser til projektet.

Orientering om høring af udkast til miljøgodkendelse har været sendt til naboer og parter.

Orientering af naboer er sket i en afstand fra ejendommen svarende til den beregnede konsekvenszone, dog minimum 300 meter, idet Vejen Kommune vurderer, at ejendomme indenfor denne grænse vil kunne forventes berørte af ændringer på ejendommen.

Der er ikke indkommet bidrag i forbindelse med høringen.

Vejen Kommune den 13. maj 2015

Gitte Elgaard

Teknik og Miljø  
Rådhuspassagen 3  
6600 Vejen

**Copyright** alle kort og luftfoto: copyright DDO®, ©COWI

## Ansøgning

Vejen Kommune har den 8. januar 2015 modtaget ansøgning om miljøgodkendelse af husdyrbruget Høghøjvej 10 omhandlende følgende:

- Udvidelse af dyreholdet fra 143 DE til 280 DE, svarende til en stigning i dyreholdet på 137 DE
- Etablering af to udearealer med spalter på eksisterende stalde på henholdsvis 695 m<sup>2</sup> og 1.160 m<sup>2</sup>
- Etablering af ny gyllebeholder på 4.000 m<sup>3</sup>
- Etablering af fast plads til opbevaring af mødding og wrapballe 1.950 m<sup>2</sup>
- Fire kraftfodersiloer på samlet 38 m<sup>3</sup>, maks. 12 m højde.

Vejen Kommune har kontrolleret, at der er overensstemmelse mellem ansøgningen og kommunens registreringer.

## 1 Afgørelse

Vejen Kommune godkender det ansøgte efter § 12 i Husdyrgodkendelsesloven<sup>1</sup> på vilkår som angivet efterfølgende.

Kommunens godkendelse gælder for det konkrete projekt. Hvis der sker ændringer i grundlaget for kommunens vurdering, skal der indsendes en ny ansøgning til kommunen. Dette gælder for eksempel ændringer i forhold til det ansøgte dyrehold, staldanlæg og udbringningsarealer.

Afgørelsen omfatter alene forholdet til Husdyrgodkendelsesloven. Øvrige relevante tilladelser, godkendelser og/eller dispensationer skal indhentes særskilt.

Etablering af nye anlæg må ikke igangsættes, før der er givet en byggetilladelse fra Vejen Kommune, ligesom der skal søges tilladelse til eventuel nedrivning af eksisterende anlæg.

## Godkendelsens varighed, retsbeskyttelse og revurdering

Efter den fastsatte udnyttelsesfrist for miljøgodkendelsen gælder det, at hvis miljøgodkendelsen ikke udnyttes (helt eller delvist) i 3 på hinanden følgende år, bortfalder den del af godkendelsen, som ikke har været udnyttet i de seneste 3 år (kontinuitetsprincippet).

Bemærkningerne til Husdyrbrugslovens § 33 angiver, at der indenfor udnyttelsesfristen skal være iværksat bygge- og anlægsarbejder med henblik på at opføre anlæg inden den frist, som er fastsat i afgørelsen. I den forbindelse vil det normalt være tilstrækkeligt, at der inden fristens udløb er indgået en retlig bindende aftale med relevante håndværkere eller entreprenører om udførelse af bygge- og anlægsarbejdet, herunder et tidspunkt for udførelsen. Det er tillige en forudsætning for overholdelse af fristen, at den udnyttelse, der er påbegyndt inden fristens udløb, fortsættes og færdiggøres i et rimeligt tempo og normalt skal være afsluttet indenfor et år efter fristens udløb. Et påbegyndt byggeri kan således ikke afbrydes i en længere periode og derefter genoptages. I så fald vil godkendelsen blive anset for bortfaldet.

Med denne miljøgodkendelse følger 8 års retsbeskyttelse. Dette betyder, at vilkårene inden for denne periode kun kan ændres, hvis der fremkommer nye oplysninger om forureningens skadelige virkning, hvis forureningen medfører skadevirkninger, der ikke kunne forudses ved godkendelsens meddelelse, eller hvis forureningen i øvrigt går ud over det, som blev lagt til grund ved godkendelsens meddelelse. Der henvises til reglerne i Husdyrgodkendelseslovens § 40, stk. 2.

Husdyrbrugets miljøgodkendelse skal jf. § 17 i "Bekendtgørelse om tilladelse og godkendelse mv. af husdyrbrug" - Bek. nr. 1280 af 08/11/2013 regelmæssigt og mindst hvert 10. år tages op til revurdering. Den første regelmæssige vurdering skal dog foretages, når der er forløbet 8 år, dvs. i 2023.

Ændringer af udbringningsarealet for den kommende planperiode skal jf. §§ 15 og 16 i "Bekendtgørelse om tilladelse og godkendelse mv. af husdyrbrug" anmeldes til kommunen senest 1. august. Kommunen vurderer, hvorvidt de nye arealer er mere sårbare. Kommunens

---

<sup>1</sup> "Lov om miljøgodkendelse mv. af husdyrbrug" - nr. 1572 af 20.12.2006.



tilkendegivelse gives inden 1. oktober. Hvis arealerne bedømmes mere sårbare, kan anmeldelsen enten trækkes tilbage, eller der kan fremsendes en ny. En ny anmeldelse skal i givet fald være kommunen i hænde senest 15. oktober. Hvis kommunen har indsigelser imod de nye arealer meddeles det inden 31. december.

## Vilkår for afgørelsen

Vejen Kommune forudsætter, at projektet gennemføres og drives som det er beskrevet overfor kommunen i ansøgningen, ansøgning nr. 70746 version nr. 5, 6. februar 2015. På baggrund af ansøgning og kommunens vurdering meddeler Vejen Kommune godkendelse på følgende vilkår:

### Generelle forhold

1. Godkendelsen skal være påbegyndt udnyttet inden 2 år fra godkendelsen er meddelt. (Ved påbegyndt udnyttet menes, at eventuelt byggeri er startet, eller ændring/udvidelse af dyrehold er indledt).
2. Senest efter 5 år efter meddelt godkendelse skal udnyttelsen af godkendelsen være afsluttet. Den resterende del af godkendelsen bortfalder.
3. Svineholdet skal være autoriseret til økologisk drift og drives efter NaturErhvervstyrelsens regelsæt for økologisk drift. Ændring til konventionel drift udløser krav om fornyet vurdering af overholdelse af det generelle ammoniakkrav og evt. fornyet miljøgodkendelse. Vejen Kommune skal straks have besked om ændringen.
4. Hvis staldanlæg ikke etableres i det godkendte omfang, udløser det krav om tillæg med justering af BAT-niveau.

### Information om ændringer på husdyrbruget

5. Ændringer i ejerforhold (eller hvem der har ansvar for driften) skal meddeles til kommunen.
6. Drifts-, indretnings- eller bygningsmæssige ændringer, der er relevante i forhold til godkendelsen, skal anmeldes til kommunen inden gennemførelsen. Kommunen vurderer, om de aktuelle planer for ændring/udvidelse kan ske inden for rammerne af denne godkendelse.

### Landskabet

7. Der skal etableres skærmende beplantning syd for gyllebeholderne jf. figur 9. Beplantningen skal bestå af mindst 3-rækket læhegn bestående af hjemmehørende arter af træer og buske. Beplantningen skal etableres senest 1 år efter anlæggets opførelse. Beplantningen skal løbende vedligeholdes og give en effektiv og vedvarende afskærmning.
8. Gyllebeholderne skal fjernes, når de ikke længere er i drift.
9. De fire fodersiloer skal placeres umiddelbart øst for svinestaldene.

10. Husdyrbrugets maksimalt tilladte produktionsomfang og sammensætning

Dyreart, type og alder/ vægt e	Antal	Enhed	Dyreenheder, DE
Smågrise fra 14 – 31 kg	3.050	Prod.	10,1
Slagtesvin 31 -112 kg	7.550	Prod.	211,8
Moderfår	350	Årsdyr	50,0
Ammekøer over 600 kg	5	Årsdyr	3,6
Småkalve (0-6 mdr)	2	Årsdyr	0,5
Kvier/stude (6 mdr. – kælv)	5	Årsdyr	2,4
Tyrekalve, tung race (0-6 mdr.)	2	Prod.	0,4
Ungtyr, tung race (6mdr. til slagt 440 kg)	3	Prod.	0,8
Avlstyr, tung race	1	Årsdyr	0,6
<b>I alt</b>			<b>280,2</b>

Antal stipladser slagtesvin	2.025
Antal stipladser smågrise	360

**Foranstaltninger for at undgå forurening**

- Der skal udarbejdes en afløbsplan for anlæggets rørledninger til afledning af flydende husdyrgødning, ensilagesaft, spildevand og regnvand - senest ved udnyttelsesfristens udløb. Afløbsplanen inkl. eventuelle bemærkninger hertil skal udarbejdes af autoriseret kloakmester eller andet uvildigt godkendt firma. Afløbsplanen skal være tilgængelig for myndigheden ved miljøtilsyn.
- Ved driftsuheld, hvor der opstår risiko for forurening af miljøet, er der pligt til øjeblikkeligt at anmelde dette til Alarmcentralen, tlf.: 112.
- Der skal udarbejdes en beredskabsplan senest 1 måned efter, at anlægsændringerne i godkendelsen er sket. Beredskabsplanen skal holdes opdateret og ophænges synligt på ejendommen. Medarbejdere skal være informeret om og have udleveret kopi af beredskabsplanen. Beredskabsplanen skal findes på et sprog, som er forståeligt for de enkelte medarbejdere.

Beredskabsplanen skal som minimum indeholde:

- Procedurer, som beskriver relevante tiltag med henblik på at "stoppe ulyken/uheldet" og begrænse udbredelsen.
  - Oplysninger om, hvilke interne/eksterne personer og myndigheder, der skal alarmeres og hvordan.
  - Kortbilag over bedriften med angivelse af miljøfarlige stoffer, afløbs- og drænsystemer og vandløb mm.
  - En opgørelse over materiel, der er tilgængeligt på bedriften, eller som kan skaffes med kort varsel, der kan anvendes i forbindelse med afhjælpning, inddæmning og opsamling af spild/lækage, som kan medføre konsekvenser for det eksterne miljø.
- Situationer, hvor et uheld var lige ved at opstå skal noteres, og der skal udarbejdes procedurer med henblik på at forebygge situationen fremover. Driftspersonalet skal gøres bekendt med proceduren.

15. Ved ophør af driften skal produktionsanlæg, husdyrgødnings- og foderopbevaringsanlæg tømmes og rengøres grundigt. Al miljøaffald skal bortskaffes for egen regning efter den til hver tid gældende lovgivning

### Opbevaringsanlæg

16. Der skal altid være en opbevaringskapacitet for flydende husdyrgødning på mindst 9 måneder på husdyrbruget.
17. Der skal altid være en opbevaringskapacitet for fast husdyrgødning på mindst 3 måneder på husdyrbruget.
18. Håndtering af gylle skal foregå under opsyn, således at spild undgås, og der skal tages størst muligt hensyn til omgivelserne.
19. Ved håndtering af gylle gennem ikke-faste installationer, skal dette foretages under konstant opsyn, således at evt. brud straks opdages, og pumpningen i så fald kan afbrydes.
20. Ensilagestakke, der ikke placeres på fast bund med afløb til opsamlingsbeholder, må højst være placeret på samme sted i 24 måneder. Der skal derefter gå 5 år, før ensilage igen må placeres på samme sted.

### Støjgrænser

21. Virksomhedens bidrag til det ækvivalente, korrigerede støjniveau målt i dB (A) må i ethvert punkt på opholdsarealer ved boliger i det åbne land ikke overstige følgende værdier.

I: i ethvert punkt på opholdsarealer ved boliger i det åbne land

	Tidsrum	Støjgrænser I
Mandag – fredag	kl. 07.00 – 18.00	55 dB(A)
	kl. 18.00 – 22.00	45 dB(A)
Lørdag	kl. 07.00 – 14.00	55 dB(A)
	kl. 14.00 – 22.00	45 dB(A)
Søn- og helligdage	kl. 07.00 – 22.00	45 dB(A)
Alle dage	kl. 22.00 – 07.00	40 dB(A)

Maksimalværdien af støjniveauet om natten (kl. 22.00 – 07.00) må ikke overstige 55 dB (A) i ethvert punkt på opholdsarealer ved boliger i det åbne land.

22. Husdyrbruget skal på tilsynsmyndighedens forlangende dokumentere, at ovenstående vilkår om støj er overholdt. En sådan dokumentation kan højst kræves én gang årligt.

Dokumentation skal ske ved måling/beregning af den støj, aktiviteterne påfører omgivelserne. Målingerne/beregningerne skal udføres som beskrevet i Miljøstyrelsens vejledninger nr. 5/1984, nr. 6/1984 og nr. 5/1993.

Målingerne/beregningerne skal foretages af et målefirma/institut, som er uvildigt, og som af Miljøstyrelsen er godkendt til at udføre dette arbejde.

## **Fluer og skadedyr**

23. Der skal på ejendommen foretages effektiv fluebekæmpelse som minimum i overensstemmelse med de nyeste retningslinjer fra Statens Skadedyrlaboratorium<sup>2</sup>.
24. Opbevaring af foder skal ske på sådan en måde, at der ikke opstår risiko for tilhold af skadedyr (rotter m.v.).

## **Støv**

25. Driften må ikke medføre væsentlige støvgener uden for ejendommens eget areal.
26. Fodersiloer skal indrettes så støvgener i forbindelse med indblæsning af foder undgås. Der skal anvendes melcykloner eller anden tilsvarende støvbegrænsende foranstaltning.

## **Lys**

27. Lys fra ejendommen må ikke være generende udenfor ejendommens skel.
28. Udendørs pladsbelysning skal forsynes med bevægelsessensorer, der sikrer, at lyset kun er tændt i op til en halv time ad gangen.

## **Spildevand**

29. Drikkevandssystemet skal drives og vedligeholdes, så unødigt spild undgås.
30. Vaskevand fra rengøring af staldene skal opsamles i beholder og må herefter anvendes i overensstemmelse med bestemmelserne i Husdyrgødningsbekendtgørelsen. Opsamlingsbeholderen skal have en kapacitet svarende til mindst en afvaskning af staldene.
31. Al vask af dyretransport vogn samt af maskiner og redskaber, hvorfra der kan forekomme gødningsrester, skal foregå på støbt/tæt plads med bortledning af spildevandet til opsamlingsbeholder.

## **Oplag af olie, kemikalier etc.**

32. Tankning af diesel skal til enhver tid ske på en plads med fast og tæt bund, enten med afløb til olieudskiller eller således at spild kan opsamles, og at der ikke er mulighed for afløb til jord, kloak, overfladevand eller grundvand.
33. Ved håndtering af brændstof, smøremidler og kemikalier må der ikke opstå spild med deraf følgende risiko for forurening af jord og grundvand.
34. Olie- og kemikalieprodukter skal opbevares under tag på tæt bund uden afløb. Der skal være mulighed for at opsamle spild svarende til rumfanget af den største beholder. Dette gælder dog ikke olie, der opbevares i godkendte olietanke jf. "Bekendtgørelse om indretning, etablering og drift af olietanke mv." (Bek. nr. 1321 af 21. december 2011).

---

<sup>2</sup> "Retningslinier for fluebekæmpelse på gårde med husdyr", [www.dpil.dk](http://www.dpil.dk)

## Affald

35. Opbevaring af olie- og kemikalieaffald skal ske på samme måde som angivet i vilkårene vedrørende håndtering og opbevaring af olie og kemikalier.

## Nitratudvaskning

36. Der skal på bedriftens udbringningsarealer være mindst 11 % ekstra efterafgrøder, udover de til enhver tid gældende generelle krav om efterafgrøder. De ekstra efterafgrøder skal følge de samme regler, som gælder for de lovpligtige efterafgrøder hvad angår artsvalg, dyrkningsperiode, eftervirkning og kvælstofgødskning. De ekstra efterafgrøder kan ikke erstattes af andre alternativer.

## Bedste tilgængelige teknik (BAT)

37. Hos får, kvier og køer på dybstrøelse skal der holdes en god hygiejne, så overfladen af dybstrøelsesmatten holdes ren og tør.
38. Der skal føres effektivitetskontrol for smågrise og slagtesvin, minimum hver 3. måned, som sikrer løbende kontrol af sammenhængen mellem foderforbrug og tilvækst.
39. Foderet til slagtesvin<sup>3</sup> og smågrise må højst indeholde normmængden for fosfor målt i g/FEs.

## Egenkontrol

40. Husdyrbruget skal registrere den til enhver tid opnåede produktion på husdyrbruget. Registreringerne skal bestå af e-kontrolrapporter. Hvis produktionskontrolrapporten omfatter flere ejendomme, skal det suppleres med opgørelse over flytninger, med angivelse af vægten på de flyttede dyr, til dokumentation for dyreholdet på Høghøjvej 10.
41. Der skal føres en logbog eller produktionskontrol for slagtesvinene, hvoraf følgende skal fremgå:
  - antal producerede dyr
  - gennemsnitlige vægtintervaller (indgangs-, og afgangsvægt/slagtevægt)
  - foderforbrug pr. kg tilvækst
  - det gennemsnitlige indhold af fosfor pr. FEsv i foderblandingerne.
42. Der skal føres en logbog eller produktionskontrol for smågrisene, hvoraf følgende skal fremgå:
  - antal producerede dyr
  - gennemsnitlige vægtintervaller (indgangs-, og afgangsvægt/slagtevægt)
  - foderforbrug pr. kg tilvækst
  - det gennemsnitlige indhold af fosfor pr. FEsv i foderblandingerne.
43. Følgende skal føres i en driftsjournal, der skal opbevares mindst 5 år på bedriften, og data skal være tilgængelige ved miljøtilsyn på ejendommen:
  - Dokumentation over dyreholdets størrelse.

---

<sup>3</sup> Miljøstyrelsens Teknologiblاد, "Fosforindhold i slagtesvinefoder"

- Dato for aflæsning af el-forbrug og vandforbrug samt de aflæste værdier. Evt. gennemførte tiltag for at reducere forbruget.
- Registreringer af vandforbrug – aflæsning hver 6. måned.
- Årsoppgørelse over forbruget af dieselolie og/eller fyringsolie (år og mængder).
- Dato for service og evt. brud på drikkevandsinstallationer eller øvrige vandinstallationer.
- Dokumentation for etablering af ekstra efterafgrøder f.eks. i form af gødningsregnskaber, markplaner eller ansøgninger vedrørende enkeltbetalingsordningen.
- Dato for etablering af markstakke med ensilage og kort med placering
- Dato for uheld eller situationer, der kunne lede til uheld. Angivelse af typen af uheld eller situationer, indsats samt forebyggende tiltag.
- Kvittering for aflevering af farlig affald.

## Offentliggørelse/høring, klageadgang og udnyttelse af godkendelsen

### **Forudgående inddragelse af offentligheden**

I forbindelse med sagsbehandlingen har der været gennemført procedure om forudgående inddragelse af offentligheden jf. Husdyrgodkendelseslovens § 55 stk. 2-4.

Inddragelse af offentligheden er sket ved annoncering i Ugeavisen Vejen-Brørup-Holsted 27. januar 2015 samt på kommunens hjemmeside.

### **Høring af udkast til offentliggørelse**

Udkastet til miljøgodkendelse sendes i høring i 6 uger fra 25. marts til 11. maj 2015 hos ansøger samt andre, der har anmodet om at få udkastet tilsendt.

Orientering om udkast til miljøgodkendelse sendes til alle borgere, der er part i sagen (herunder naboer, bortforpagtere af udbringningsarealer og produktionsanlæg samt gyllemottagere). Udkastet eftersendes ved henvendelse herom.

### **Indkomne høringsbidrag og kommunens vurdering**

Udkast til godkendelsen har været sendt i høring hos ansøger og parter i sagen, ikke har haft kommentarer.

Der er ikke kommet henvendelser fra øvrige borgere eller interesseorganisationer i denne sag.

### **Offentliggørelse af afgørelse og underretning af modtagere af afgørelsen**

Kommunens godkendelse vil blive offentliggjort i Ugeavisen Vejen-Brørup-Holsted i uge 21 samt på kommunens hjemmeside.

Kopi af godkendelsen er sendt til parter og interessenter, der har anmodet om høringsudkast og haft kommentarer hertil samt organisationer og myndigheder, der fremgår af afsnittet "Øvrige forhold".

Der kan klages over kommunens afgørelse til Natur- og Miljøklagenævnet senest 16. juni 2015 jf. vedlagte klagevejledning (bilag 1). Modtagere af orienteringsbreve samt kopimodtagere af afgørelsen er angivet i afsnit 4 "Øvrige forhold".

### **Udnyttelse af godkendelsen**

Godkendelsen er blandt andet givet på vilkår, der regulerer de landskabelige værdier (vilkår nr. 7). Derfor kan du, jf. § 81 i Husdyrgodkendelsesloven, først udnytte godkendelsen efter klagefristens udløb. En eventuel klage har derefter opsættende virkning, og du kan først udnytte godkendelsen, når Natur- og Miljøklagenævnet har truffet endelig afgørelse i sagen.

Godkendelsen bortfalder, såfremt den ikke er påbegyndt udnyttet inden 2 år fra denne afgørelse. Ved påbegyndt udnyttet menes, at evt. byggeri er startet, eller ændring/udvidelse af dyrehold er indledt.

Ansøger ønsker at have 5 år til udvidelsen. Ansøger giver følgende begrundelse:

*I denne ansøgning ønskes antallet af slagtesvin øget fra 4.500 til 7.550 samt en smågriseproduktion på 3.050 stk. Dette slagtesvinehold ønskes bl.a. udvidet på baggrund af en øget sobesætning på Hovborgvej.*

*Tidsplanen for byggeriet og udvidelsen af besætningen ønskes påbegyndt inden 3 år fra meddelelse af denne godkendelse. Foreløbig plan, hvor der er taget udgangspunkt i at denne godkendelse meddeles sommeren 2015.*

*Sommer 2015: Godkendelsen gives*

*Efterår 2016: Ombygningen afsluttes*

*Efterår 2018: Slagtesvineproduktionen på Høghøjvej 10 er udnyttet.*

*Der ønskes 3 år til gennemførelse af denne udvidelse, da der er tale om økologisk produktion, samt at der er flere ejendomme involverede. Der vil kun blive foretaget nybyggeri på Høghøjvej 10.*

På baggrund af ovennævnte begrundelse giver Vejen Kommune en tidsfrist på 5 år til at færdiggøre projektet. Den del af godkendelsen der ikke er udnyttet efter 5 år bortfalder.



## 2 Kort beskrivelse af husdyrbruget

I denne del af godkendelsen angives de oplysninger, som ligger til grund for behandlingen af ansøgningen. Ud over selve ansøgningen indgår der bilag til ansøgningen, anden nødvendig korrespondance under sagsbehandlingen samt seneste kontrolrapport for miljøtilsyn på husdyrbruget, kommunens oplysninger om data på husdyrbruget samt eventuelle bidrag fra offentligheden.

Ansøgningens indhold er kort beskrevet under overskrifterne: Dyrehold og driftsform, Anlæg og Arealer.

### Grundlag for sagsbehandling

- Ansøgning om miljøgodkendelse 8. januar 2015
- Løbende korrespondance mellem ansøger, dennes konsulent og kommunen
- Miljøtilsyn 13. november 2012 og Vejen Kommunes tilsynsrapport 15. november 2012.

### Dyrehold og driftsform

Svineproduktion, som ejes af Nicolaj Pedersen, bliver drevet økologisk. Den resterende del af produktionen drives konventionel.

#### Det nuværende husdyrhold

Dyretype	Antal	Enhed	DE
Slagtesvin (30 -110 kg)	3.390	Prod.	92,8
Moderfår	350	Årsdyr	50
<b>I alt</b>			<b>142,7</b>

Tabel 1. Husdyrbrugets nuværende tilladte husdyrproduktion.

#### Det fremtidige husdyrhold

Dyreart, type og alder/ vægt e	Antal	Enhed	Dyreenheder, DE
Smågrise fra 14 - 31 kg	3.050	Prod.	10,1
Slagtesvin 31 -112 kg	7.550	Prod.	211,8
Moderfår	350	Årsdyr	50,0
Ammekøer over 600 kg	5	Årsdyr	3,6
Småkalve, tung race (0-6 mdr.)	2	Årsdyr	0,5
Kvier/stude, tung race (6 mdr. - kælving)	5	Årsdyr	2,4
Tyrekalve, tung race (0-6 mdr.)	2	Prod.	0,4
Ungtyr, tung race (6mdr. til slagt 440 kg)	3	Prod.	0,8
Avlstyr, tung race	1	Årsdyr	0,6
<b>I alt</b>			<b>280,2</b>

Antal stipladser slagtesvin	2.025
Antal stipladser smågrise	360

Tabel 2. Den ansøgte husdyrproduktion.

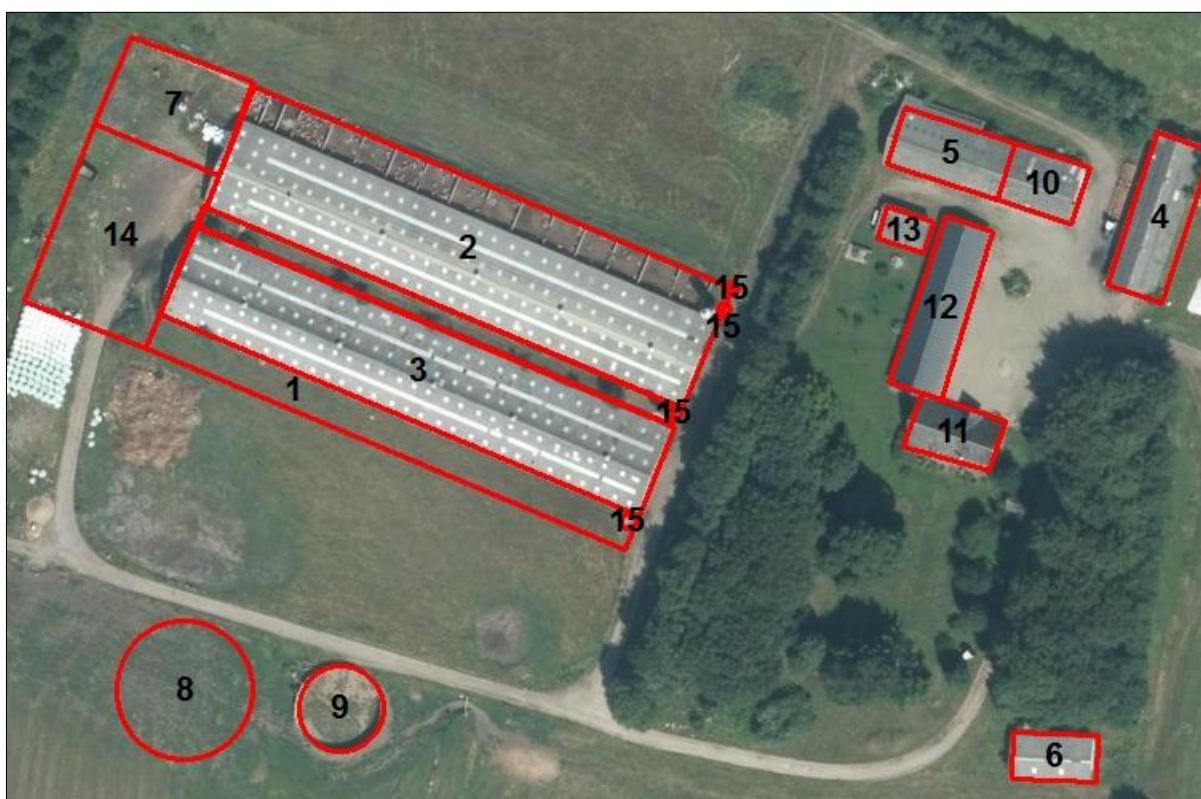
Dyreenhederne er udregnet på baggrund af bilag 1 i Husdyrgødningsbekendtgørelsen<sup>4</sup>.

## Anlæg

Husdyrbruget ligger nord for Bække.. Anlæggets udseende og beliggenhed i landskabet er beskrevet og vurderet i afsnittet "Anlæggets placering i landskabet"

Husdyrbrugets eksisterende anlæg består af en slagtesvinestald med veranda, 3 fårestalde, foderlade, maskinhus og gyllebeholder. I forbindelse med udvidelsen af bedriften, ønskes den længste fårestald indrettet til slagtesvinestald med nyopført udeareal med spalter mod syd. Derudover ønskes der at etablerer en ekstra gyllebeholder, fire fodersiloer og en møddingsplads. En foderlade og et maskinhus vil fremover blive brugt som fårestald.

Figuren her under viser placeringen af eksisterende og ansøgte anlæg.



Figur 1. Husdyrbrugets driftsbygninger

Nedenstående tabel viser en oversigt over bygninger og opbevaringsanlæg på ejendommen samt fordelingen af dyr i de enkelte staldafsnit.

<sup>4</sup> Bekendtgørelse nr. 853 om erhvervsmæssigt dyrehold, husdyrgødning, ensilage m.v. af 30.06.2014.

Nr.	Anvendelse	Størrelse	Staldsystem	Dyr	Antal
1	NYT udeareal	Ca. 1.500 m <sup>2</sup>	Veranda til slagtesvinestald, spalter		
2	Slagtesvinestald 1		Delvist spalter, 50-75 % fast gulv m. dybstrøelse	Slagtesvin	1.200 stipladser
3	Slagtesvinestald 2		Delvist spalter, 50-75 % fast gulv m. dybstrøelse	Slagtesvin Smågrise	360 stipl. 825 stipl.
4	Fårestald 1		Dybstrøelse	Moderfår	250
5	Fårestald 2		Dybstrøelse	Moderfår Ammekøer	100 5
6	Læskur til får og kvæg				
7	NY møddingsplads	Ca. 600 m <sup>2</sup>	Gødning		
8	NY gyllebeholder	Ca. 4.000 m <sup>3</sup>			
9	Gyllebeholder				
10	Fårestald og opbevaring				
11	Stuehus				
12	Værksted				
13	Garage				
14	NYT befæstet areal	ca. 1.350 m <sup>2</sup>	Ensilage (wrapballer)		
15	Fodersiloer				

Tabel 3. Ejendommens indretning samt fremtidig fordeling af dyr. Bygningsnumre jf. figur 1 ovenfor.

## Arealer

Til ejendommen hører 59,8 ha, der anvendes til udbringning af husdyrgødning. Der er gylleaftaler på yderligere 531 ha.

Husdyrgødningsbekendtgørelsen stiller krav om et bestemt forhold mellem den mængde husdyrgødning, der udbringes, og det areal, der skal være til rådighed for udbringningen (harmoniarealet). I denne godkendelse kan husdyrgødningen udbringes i en mængde svarende til 1,7 DE/ha.

Ejendommens dyrehold producerer 280 DE husdyrgødning, og der tilføres 39,2 DE afgasset biomasse, hvoraf:

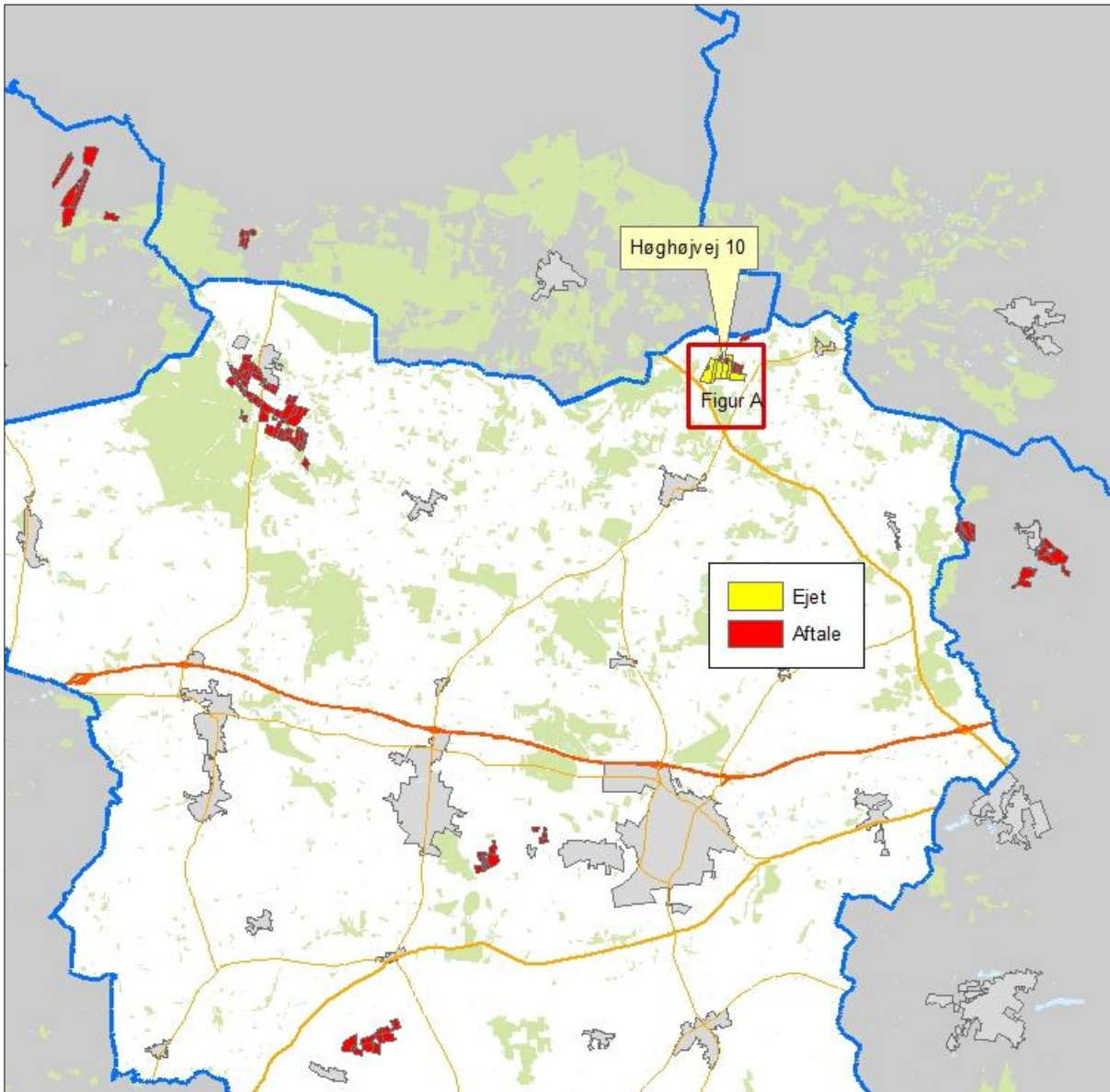
- 62,2 DE udbringes på udbringningsarealerne med 1,7 DE/ha, harmonikrav: 36,6 ha
- 35,1 DE afsættes ved afgræsning på udbringningsarealet med 1,7 DE/ha, harmonikrav: 20,6 ha
- 221,85 DE fraføres til gylleaftale

Det samlede harmoniareal er på 59,8 ha og harmonibehovet er jf. Husdyrgødningsbekendtgørelsen på 57,2 ha (harmonikravene lagt sammen).

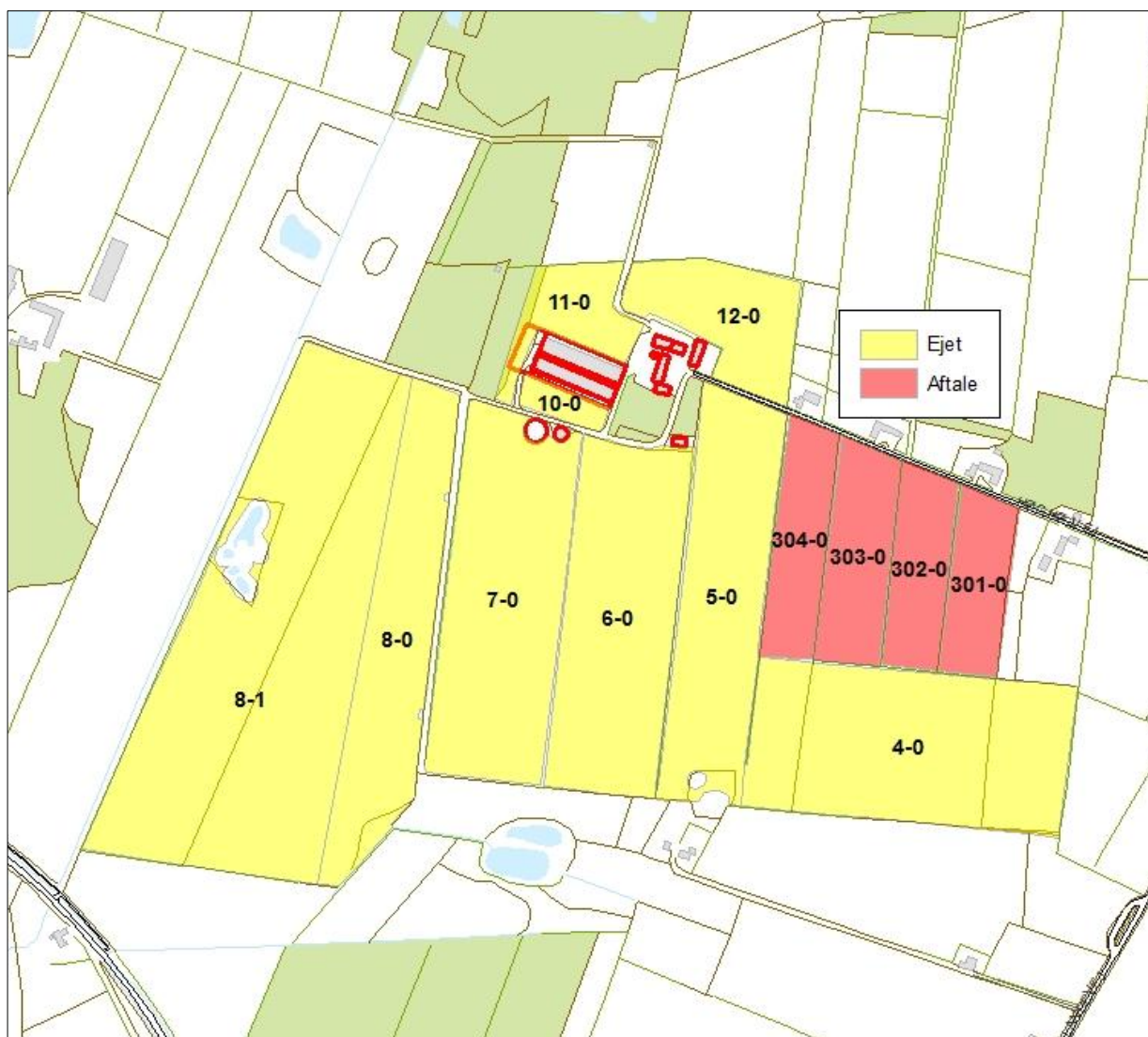
Der er således tilstrækkeligt areal til at opfylde harmonikravet.

Gylleaftalearealernes beliggenhed kan udløse krav om § 16 godkendelse – jf. afsnittet "Aftalearealer".

Se nedenstående figurer og tabel for arealernes placering og størrelse.



Figur 2. Husdybrugets arealer.



Figur 2A. Ejendommens udbringningsarealer.

## Markdata

Marknr.	Ha	Ejerforhold	Anvendelse	Markadresse
10-0	0,51	Ejet	Udbringning	Høghøjvej 10
11-0	1,78	Ejet	Udbringning	Høghøjvej 10
12-0	2,93	Ejet	Udbringning	Høghøjvej 10
4-0	9,14	Ejet	Udbringning	Høghøjvej 10
5-0	6,43	Ejet	Udbringning	Høghøjvej 10
6-0	7,50	Ejet	Udbringning	Høghøjvej 10
7-0	8,06	Ejet	Udbringning	Høghøjvej 10
8-0	6,10	Ejet	Udbringning	Høghøjvej 10
2-1	3,53	Aftale	Udbringning	Hovborgvej 69
5-1	0,96	Aftale	Udbringning	Hovborgvej 69
5-1	1,02	Aftale	Udbringning	Hovborgvej 69

6-1	1,60	Aftale	Udbringning	Hovborgvej 69
7-1	2,44	Aftale	Udbringning	Hovborgvej 69
7-1	6,49	Aftale	Udbringning	Hovborgvej 69
16-1	0,34	Aftale	Udbringning	Hovborgvej 69
21-1	1,09	Aftale	Udbringning	Hovborgvej 69
30-1	1,24	Aftale	Udbringning	Hovborgvej 69
5-2	1,24	Aftale	Udbringning	Hovborgvej 69
16-2	2,01	Aftale	Udbringning	Hovborgvej 69
19-2	0,96	Aftale	Udbringning	Hovborgvej 69
5-3	2,00	Aftale	Udbringning	Hovborgvej 69
14-5	0,09	Aftale	Udbringning	Hovborgvej 69
1-0	18,25	Aftale	Udbringning	Hovborgvej 69
1-0	5,82	Aftale	Udbringning	Hovborgvej 69
1-0	5,00	Aftale	Udbringning	Hovborgvej 69
1-0	2,60	Aftale	Udbringning	Hovborgvej 69
10-0	1,26	Aftale	Udbringning	Hovborgvej 69
101-1	0,46	Aftale	Udbringning	Hovborgvej 69
101-1	13,72	Aftale	Udbringning	Hovborgvej 69
102-0	9,42	Aftale	Udbringning	Hovborgvej 69
103-0	4,72	Aftale	Udbringning	Hovborgvej 69
104-0	2,80	Aftale	Udbringning	Hovborgvej 69
104-1	3,32	Aftale	Udbringning	Hovborgvej 69
105-0	6,69	Aftale	Udbringning	Hovborgvej 69
106-0	7,46	Aftale	Udbringning	Hovborgvej 69
107-0	8,03	Aftale	Udbringning	Hovborgvej 69
108-0	4,09	Aftale	Udbringning	Hovborgvej 69
109-0	1,22	Aftale	Udbringning	Hovborgvej 69
11-0	2,80	Aftale	Udbringning	Hovborgvej 69
11-0	0,41	Aftale	Udbringning	Hovborgvej 69
110-1	1,13	Aftale	Udbringning	Hovborgvej 69
12-0	0,90	Aftale	Udbringning	Hovborgvej 69
12-0	0,86	Aftale	Udbringning	Hovborgvej 69
13-0	1,60	Aftale	Udbringning	Hovborgvej 69
13-0	1,03	Aftale	Udbringning	Hovborgvej 69
14-0	1,70	Aftale	Udbringning	Hovborgvej 69
14-0	4,80	Aftale	Udbringning	Hovborgvej 69
15-0	4,22	Aftale	Udbringning	Hovborgvej 69
15-0	1,38	Aftale	Udbringning	Hovborgvej 69
15-0	1,13	Aftale	Udbringning	Hovborgvej 69
16-0	0,40	Aftale	Udbringning	Hovborgvej 69
19-0	11,53	Aftale	Udbringning	Hovborgvej 69
2-0	2,76	Aftale	Udbringning	Hovborgvej 69

2-0	3,13	Aftale	Udbringning	Hovborgvej 69
2-0	16,85	Aftale	Udbringning	Hovborgvej 69
2-0	1,87	Aftale	Udbringning	Hovborgvej 69
201-0	16,63	Aftale	Udbringning	Hovborgvej 69
202-0	10,03	Aftale	Udbringning	Hovborgvej 69
202-0	9,45	Aftale	Udbringning	Hovborgvej 69
203-0	19,71	Aftale	Udbringning	Hovborgvej 69
204-0	5,49	Aftale	Udbringning	Hovborgvej 69
204-2	6,47	Aftale	Udbringning	Hovborgvej 69
205-0	4,18	Aftale	Udbringning	Hovborgvej 69
206-0	15,96	Aftale	Udbringning	Hovborgvej 69
208-0	8,10	Aftale	Udbringning	Hovborgvej 69
209-0	1,53	Aftale	Udbringning	Hovborgvej 69
21-0	6,38	Aftale	Udbringning	Hovborgvej 69
3-0	7,07	Aftale	Udbringning	Hovborgvej 69
3-0	3,42	Aftale	Udbringning	Hovborgvej 69
3-0	2,83	Aftale	Udbringning	Hovborgvej 69
3-0	3,20	Aftale	Udbringning	Hovborgvej 69
30-0	7,69	Aftale	Udbringning	Hovborgvej 69
30-0	2,64	Aftale	Udbringning	Hovborgvej 69
30-0	9,57	Aftale	Udbringning	Hovborgvej 69
301-0	2,06	Aftale	Udbringning	Hovborgvej 69
302-0	2,19	Aftale	Udbringning	Hovborgvej 69
303-0	2,68	Aftale	Udbringning	Hovborgvej 69
304-0	2,42	Aftale	Udbringning	Hovborgvej 69
305-0	4,35	Aftale	Udbringning	Hovborgvej 69
31-0	6,93	Aftale	Udbringning	Hovborgvej 69
31-0	4,39	Aftale	Udbringning	Hovborgvej 69
31-0	3,23	Aftale	Udbringning	Hovborgvej 69
32-0	3,87	Aftale	Udbringning	Hovborgvej 69
33-0	1,01	Aftale	Udbringning	Hovborgvej 69
33-0	3,12	Aftale	Udbringning	Hovborgvej 69
33-1	3,54	Aftale	Udbringning	Hovborgvej 69
34-0	4,85	Aftale	Udbringning	Hovborgvej 69
34-0	0,48	Aftale	Udbringning	Hovborgvej 69
34-0	1,25	Aftale	Udbringning	Hovborgvej 69
36-0	7,09	Aftale	Udbringning	Hovborgvej 69
38-0	7,63	Aftale	Udbringning	Hovborgvej 69
39-0	6,49	Aftale	Udbringning	Hovborgvej 69
4-0	6,16	Aftale	Udbringning	Hovborgvej 69
4-0	4,69	Aftale	Udbringning	Hovborgvej 69
4-0	2,80	Aftale	Udbringning	Hovborgvej 69

4-0	6,25	Aftale	Udbringning	Hovborgvej 69
401-0	5,95	Aftale	Udbringning	Hovborgvej 69
402-0	5,40	Aftale	Udbringning	Hovborgvej 69
402-1	0,96	Aftale	Udbringning	Hovborgvej 69
403-0	5,37	Aftale	Udbringning	Hovborgvej 69
404-0	5,99	Aftale	Udbringning	Hovborgvej 69
405-0	5,23	Aftale	Udbringning	Hovborgvej 69
41-0	0,79	Aftale	Udbringning	Hovborgvej 69
42-0	11,50	Aftale	Udbringning	Hovborgvej 69
42-1	4,26	Aftale	Udbringning	Hovborgvej 69
42-2	4,06	Aftale	Udbringning	Hovborgvej 69
49-0	3,56	Aftale	Udbringning	Hovborgvej 69
5-0	1,82	Aftale	Udbringning	Hovborgvej 69
5-0	0,47	Aftale	Udbringning	Hovborgvej 69
5-0	1,43	Aftale	Udbringning	Hovborgvej 69
5-0	0,76	Aftale	Udbringning	Hovborgvej 69
5-0	4,66	Aftale	Udbringning	Hovborgvej 69
50-0	2,85	Aftale	Udbringning	Hovborgvej 69
52-0	9,02	Aftale	Udbringning	Hovborgvej 69
54-0	0,77	Aftale	Udbringning	Hovborgvej 69
6-0	2,98	Aftale	Udbringning	Hovborgvej 69
6-0	2,22	Aftale	Udbringning	Hovborgvej 69
7-0	11,50	Aftale	Udbringning	Hovborgvej 69
7-0	8,62	Aftale	Udbringning	Hovborgvej 69
7-0	4,26	Aftale	Udbringning	Hovborgvej 69
8-0	7,55	Aftale	Udbringning	Hovborgvej 69
9-0	1,41	Aftale	Udbringning	Hovborgvej 69

Tabel 4. Arealer.



### 3 Redegørelse og vurdering

Vejen Kommune har i henhold § 19 - § 26 i Husdyrgodkendelsesloven vurderet projektets mulige påvirkning af miljøet og omgivelserne.

Kommunen har på grundlag af ansøgningen og miljøredegørelsen foretaget en vurdering af de forskellige påvirkninger fra husdyrbrugets anlæg og udbringningsarealer. Disse vurderinger ligger til grund for de vilkår, der er angivet i afsnit 1. Vurderingen er foretaget i det nedenstående afsnit.

#### Anlæg og begrænsning af eventuelle gener for naboer

Husdyrgodkendelseslovens §§ 6, 8 og 20 omhandler en række afstandskrav.

Afstande, samt lovpligtige afstandskrav, jf. §§ 6 og 8 i Husdyrgodkendelsesloven, fra stal-dene og gødningsopbevaringsanlæggene er vist i nedenstående tabel. For § 6 gælder, at der ikke må ske etablering af anlæg eller udvidelser, der medfører forøget forurening inden for afstandskravet. For § 8 gælder, at der ikke må ske nyetablering indenfor afstandskravet.

Husdyrgodkendelseslovens § 20 vedrørende genegrænser vil blive behandlet efterfølgende.

§§	Nærmeste...	Afstand	Beskrivelse	Afstandskrav
8	Naboskel	Ca. 134 m	Fra fårestald	30 m
8	Nabobebyggelse	Ca. 140 m	Fra fårestald	50 m
8	Beboelse på samme ejendom	Ca. 50 m	Fra svinestalden til stuehus	15 m
8	Levnedsvirksomhed	> 25 m	Ingen i nærheden	25 m
8	Fælles vandindvindingsanlæg	> 2 km	V. Thorsted Vandværk	50 m
8	Enkelt vandindvindingsanlæg	Ca. 90 m	Fra svinestald til markboring	25 m
8	Vandløb	Ca. 280 m	Til vandløb fra møddingsplads	15 m
8	Dræn	> 15 m	Ingen dræn i nærheden	15 m
8	Sø	Ca. 290 m	Til sø fra møddingsplads	15 m
8	Offentlig- og privat fællesvej	> 15 m	Høghøjvej ender på ejendommen	15 m
8	Vandløb eller sø > 100 m <sup>2</sup>	Ca. 300 m	Fra gyllebeholder til vandløb	100 m
6	Byzone	> 50 m	Ingen i nærheden	50 m
6	Samlet bebyggelse	> 15 m	Ingen i nærheden	50 m
6	Sommerhusområde	> 50 m	Ingen i nærheden	50 m
6	Boligområde/Blandet bolig og erhverv	Ca. 50 m	Ingen i nærheden	50 m

Tabel 5. Oversigt over afstande fra anlæg til nærmeste punkt, hvor der er afstandskrav ifølge Husdyrgodkendelseslovens §§ 6 og 8.

Afstandskravene er overholdt.

Vejen Kommune vurderer, at de generelle afstandskrav er nok til at sikre, at der ikke sker forurening eller gene af omgivelserne.

### Lokalisering og Planrammer

Ejendommen ligger mere end 3,5 km væk fra nærmeste lokalplanområde.

Nærmeste lokalplaner i området er lokalplan nr. 22 (erhvervsområde i Bække) ca. 3,5 km syd for ejendommen.

Der er ingen lokalplaner under tilblivelse eller i forslag i området omkring ejendommen.

Husdyrgodkendelseslovens § 20 siger, at kommunen skal sikre sig, at risikoen for forurening eller væsentlige gener begrænses hvis ændring af anlægget på husdyrbruget foretages indenfor 300 m fra:

- En beboelsesbygning på en ejendom uden landbrugspligt, der ligger i en samlet bebyggelse i landzone, og som har en anden ejer end driftsherren.
- Eksisterende eller ifølge kommuneplanens rammedel i fremtidigt byzone- eller sommerhusområde.
- Område i landzone, der i lokalplan er udlagt til boligformål, blandet bolig og erhverv eller til offentlige formål med henblik på beboelse, institutioner, rekreative formål og lignende.

Vejen Kommune vurderer, at risikoen for forurening og væsentlige gener for omgivelserne er begrænset, da anlæggets placering i forhold til husdyrgodkendelseslovens genegrænser i § 20 er overholdt.

Afstandsforholdene vurderes i afsnittene om lugt, til- og frakørsel samt støj.

### Husdyrgødning og opbevaringsanlæg

Gødningsproduktionen er ifølge ansøgning angivet til:

Gødningstype	Mængder i m <sup>3</sup>
Flydende husdyrgødning, økologisk svinehold	3.490 m <sup>3</sup>
Vandspild, overfladevand og rengøringsvand	1.632 m <sup>3</sup>
<b>I alt</b>	<b>5.122 m<sup>3</sup></b>

Tabel 6. Gødningsproduktion.

Husdyrbruget skal have den nødvendige opbevaringskapacitet til opbevaring af husdyrgødning, rengøringsvand, vandspild i forbindelse med husdyrproduktionen samt overfladevand. Der skelnes mellem følgende former for spildevand:

- Rengøringsvand og overfladevand, der kommer i forbindelse med husdyrgødning, som ledes til opbevaringsbeholder for flydende husdyrgødning.
- Sanitært spildevand, som ledes til septiktank eller offentlig kloakering.
- Overfladevand fra tage og udendørsarealer, som ikke kommer i forbindelse med husdyrgødning, og derfor må ledes til dræn for regnvand eller udsprinkles efter forudgående tilladelse.

Der er følgende opbevaringsanlæg til flydende husdyrgødning på ejendommen:

Opbevaringsanlæg	Opførelsesår	Kapacitet m <sup>3</sup>
Gyllebeholder	1988	1.150 m <sup>3</sup>
NY Gyllebeholder		4.000 m <sup>3</sup>
Kanaler		122 m <sup>3</sup>
<b>Samlet kapacitet gylle</b>		<b>5.272 m<sup>3</sup></b>

Tabel 7. Oversigt over opbevaringsanlæg.

Eksisterende beholder og ny gyllebeholder ligger udenfor risikoområde og længere væk end 100 m fra vandløb og søer<sup>5</sup>.

Med en gødningsproduktion på 5.122 m<sup>3</sup> gylle og en opbevaringskapacitet på 5.272 m<sup>3</sup> er der en opbevaringskapacitet på  $(5.272/5.122 \cdot 12 \text{ mdr.})$  12 måneder.

Husdyrgødningsbekendtgørelsens anbefaling om minimum 9 måneders opbevaringskapacitet er således opfyldt.

Der er desuden ca. 950 ton dybstrøelse fra svineholdet, hvilket svarer til ca. 1.600 m<sup>3</sup>. Der er en møddingsplads på 300 m<sup>2</sup> med plads til 450 m<sup>3</sup>, opbevaringskapaciteten bliver da 3,3 måneder  $(450/1615 \cdot 12)$ .

Der er ca. 270 ton dybstrøelsen fra fåre- og kvægholdet, der muges ud 1-2 gange om året, og det pløjes direkte ned uden at blive lagt i markstak.

Opbevaring af fast gødning skal ske på møddingsplads med afløb til opsamlingsbeholder. Stakken skal til enhver tid være overdækket, til reduktion af lugt og ammoniakfordampning.

Fra møddingspladsen kan den komposterede husdyrgødning lægges i overdækket markstak uden for nitratfølsomme indvindingsområder. Der er således tilstrækkelig opbevaringskapacitet til husdyrbrugets faste husdyrgødning/dybstrøelse.

Kompost med et tørstofindhold på mindst 30 pct. kan oplagres i marken, når oplaget er overdækket med kompostdug eller lufttæt materiale. Opbevaringen må ikke medføre risiko for forurening af grund- eller overfladevand og oplaget skal opfylde husdyrgødningsbekendtgørelsens afstandskrav for placering af stalde, møddinger mv.

### Ammoniakfordampning

Ved udvidelser eller nyetableringer af husdyrbrug over 75 DE stilles generelle krav om reduktion af ammoniakfordampningen fra staldanlægget. For ansøgninger indsendt efter den 15. april 2011 er udgangspunktet en minimumsreduktion på 30 %. Denne reduktion beregnes i forhold til et referencestaldsystem, der er et tidssvarende staldsystem beregnet med normtal for 2005/2006. Kravet om reduceret ammoniakemission gælder for udvidelser samt stalde, der renoveres, men kan efterleves ved reduktion af ammoniaktabet for både de eksisterende og det nye anlæg.

Landbruget på Høghøjvej 10 skal ikke leve op til et generelt ammoniakreduktionskrav på 30 %. Svineholdet drives økologisk, og resten af ammoniakemissionen kommer fra ammekvæg og får. Der er ikke noget generelt ammoniakreduktionskrav til disse tre husdyrproduktioner.

<sup>5</sup> Bekendtgørelse nr. 764 af 28.06.2012 (husdyrgødningsbekendtgørelsen).

Den samlede beregnede ammoniakemission fra stalde og gødningslagre er 4.803 kg N/år, hvilket er en forøgelse på 2.926 kg N/år. Jf. [www.husdyrgodkendelse.dk](http://www.husdyrgodkendelse.dk) bliver ammoniakemissionen 32 kg N/år større end krævet med det valgte system.

Ændres svineholdet fra økologisk til konventionel, er det generelle ammoniakkrav ikke opfyldt og udløser krav om fornyet miljøgodkendelse. Dette stilles som vilkår.

Foruden det generelle ammoniakreduktionskrav ligger der et krav til anvendelsen af Bedste Tilgængelige Teknik (BAT) – se særskilt afsnit herom.

## Lugt

Lugt stammer fra opbevaring, transport og udbringning af husdyrgødning, fra håndteringen af ensilage, vask af staldene og fra selve staldene.

Lugtemission fra staldene og geneafstand fra beboelsesområder er beregnet ud fra følgende:

Afstand til nærmeste byzone (Fitting) er ca. 2 km, afstand til nærmeste samlede bebyggelse (Fitting Stationsvej) er ca. 1,7 km og afstand til nærmeste nabo uden landbrugspligt er ca. 140 m. Der er ikke andre ejendomme med husdyrbrug over 75 DE indenfor 300 m.

I Husdyrgodkendelsesbekendtgørelsens bilag 3 er fastsat det landsdækkende beskyttelsesniveau for lugt, der skal anvendes i kommunernes vurdering af, om der er væsentlige lugtgener i forbindelse med udvidelse af et husdyrbrug. Det fremgår af reglerne, at dette beskyttelsesniveau, som udgangspunkt, er tilstrækkeligt til at sikre omgivelserne imod væsentlige lugtgener.

Ifølge beskyttelsesniveauet skal projektet overholde bestemte lugtgeneafstande, hvis længde afhænger af forskellige områders lugtfølsomhed. Eksempelvis vil beboere i landområder med tilknytning til landbrugserhverv oftest skulle have en højere tolerancetærskel end beboere i byområder. Lugtgeneafstandene beregnes i ansøgningssystemet efter to forskellige metoder, hhv. den ny lugtvejledning, der er beskrevet i "Vejledning om tilladelse og godkendelse af husdyrbrug", og FMK-vejledningen ("Vejledende retningslinjer for vurdering af lugt og begrænsning af gener fra stalde" udgivet af FMK, 2. udgave). Det er de længste beregnede lugtgeneafstande, der skal overholdes.

Ifølge beregningerne udført i ansøgningsskemaet vil geneafstanden i forhold til byzone være 595 m, samlet bebyggelse 445 m og enkelt bolig 203 m. Til enkelt bolig er den korrigerede geneafstand kortere end den vægtede gennemsnitsafstand. Tilsvarende er den korrigerede geneafstand til byzone og samlet bebyggelse overholdt, da der ikke er byzone eller samlet bebyggelse indenfor 1,2 gange geneafstanden (Se tabellen herunder). Ved lugtberegning regnes fra midten af den samlede bygningsmasse med dyr. Derfor er afstanden anderledes end den faktiske afstand. Kriterierne for maksimal lugt på 5 OU<sub>e</sub>/m<sup>3</sup> for byzone, 7 OU<sub>e</sub>/m<sup>3</sup> for samlet bebyggelse og 15 OU<sub>e</sub>/m<sup>3</sup> for enkeltbolig er dermed overholdt.

Husdyrgodkendelseslovens minimumskrav til afstande til nærmeste beboelser inden for de tre typer er overholdt. Vejen Kommune vurderer derfor, at lugt fra staldene ikke vil give væsentlige gener for naboerne.

Lugt i forbindelse med transport behandles under afsnittet "udbringning af husdyrgødning".

Det forventes ikke, at lugt fra ejendommens husdyrproduktion, opbevaring og udbringning af husdyrgødning, m.m. vil medføre lugtgener, der stiger til et niveau, som ikke bør accep-

teres for beboelser i det åbne land. Der henvises til reglerne i Husdyrgødningsbekendtgørelsen.

Der stilles generelle vilkår til forebyggelse af lugtgener.

Område-type	Beregnings-model	Ukorrigeret geneafstand	Korrigeret geneafstand	Korrigeret geneafstand, nudrift	Vægtet gennemsnitsafstand	Genekriterie overholdt?
<b>Byzone</b>	Ny	595,02 m	-			Genekriterie overholdt. Ingen nabobeboelser/byzone indenfor 1,2 gange geneafstand
<b>Samlet bebyggelse</b>	Ny	444,60 m				Genekriterie overholdt. Ingen nabobeboelser/byzone indenfor 1,2 gange geneafstand
<b>Enkelt bolig</b>	FMK	202,52 m	12,47 m	4,16 m	148,38 m	Genekriterie overholdt. Korrigeret geneafstand kortere end vægtet gennemsnitsafstand

Tabel 8. Lugtgeneafstande for husdyrbruget ([www.husdyrgodkendelse.dk](http://www.husdyrgodkendelse.dk)).

## Spildevand

Ansøger oplyser, at spildevand fra bedriften består af:

*Sanitært spildevand:*

*Spildevand fra husholdning, ledes til nedsivningsanlæg.*

*Det sanitære spildevand fra toilet og bad, i det nye forrum ledes til det eksisterende nedsivningsanlæg.*

*Processpildevand:*

*Vand fra vask af stalde, ledes til gyllebeholder. Staldene bliver vasket en gang årligt, eller efter behov.*

*Vand fra vaskeplads bliver ledt til gyllebeholder.*

*Overfladevand:*

*Vand fra møddingsplads ledes til gyllekanaler og videre til gylletank.*

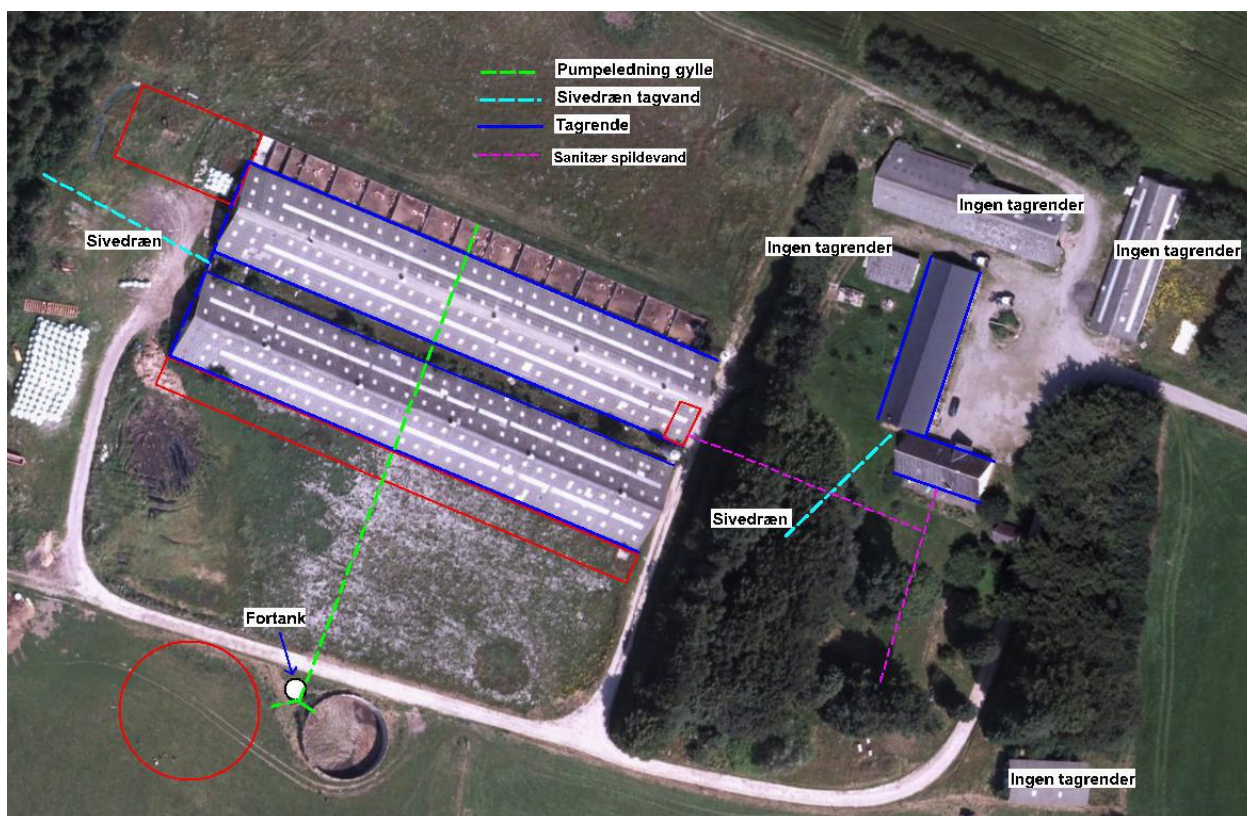
*Vand fra vaskeplads og verandaerne, ledes til gylletank.*

*Der forefindes ikke yderligere befæstede arealer der bliver afledt vand fra.*

*Tagvand:*

*Tagvand fra stuehus og værksted, ledes til sivedræn (nedenstående figur)*

*Tagvand fra svinestalde, ledes til sivedræn (nedenstående figur) Der opsamles ikke tagvand fra andre bygninger på ejendommen.*



Figur 3. Husdyrbrugets spildevandsledninger.

I forbindelse med renovering af staldanlæggene, etablering af møddingsplads, gyllebeholder og fast plads til ensilage gøres der hermed opmærksom på, at afløb skal udføres af aut. kloakmester jf. Husdyrgødningsbekendtgørelsen.

Der stilles vilkår om udarbejdelse af en spildevandsplan for hele ejendommen af en aut. kloakmester eller andet uvildigt, godkendt firma.

Det vurderes, at Husdyrgødningsbekendtgørelsens generelle krav til håndtering af spildevand er tilstrækkelige til at beskytte omgivelserne mod forurening fra spildevand.

Tilladelserne til afledning af sanitært spildevand skal gives særskilt fra miljøgodkendelsen, da de ikke er omfattet Husdyrgodkendelsesloven.

## Til- og frakørselsforhold

Skemaet nedenfor angiver antal transporter. En transport vil omfatte både til- og frakørsel. Intern transport f. eks. i forbindelse med fodring er ikke inkl. i ovennævnte oversigt. Villkår relateret til til- og frakørsel (trafik på egen grund) stilles i afsnittet vedrørende støj i godkendelsen.

Omfanget af antal til- og frakørsler pr. år er jf. ansøgningen:

Transporttype	Antal transporter pr. år	
	Nudrift	Ansøgt
Levering levende dyr	20	30
Afhentning af levende dyr	20	52
Afhentning af døde dyr	25	52
Leverance af indkøbt foder	30	55
Grovfoder	13	26
Dybstrøelse	42	57
Gylle med lastvogn	50	132
Affald	52	52
Andet (fragtbil o.l.)	8	12
<b>I alt pr. år</b>	<b>260</b>	<b>503</b>

Tabel 9. Til- og frakørsel.

Ansøger oplyser, at:

*Afhentning af dyr til slagteriet foregår ca. hver anden uge. Afhentningen kan forekomme hele døgnet, da tidspunktet for afhentning afhænger af slagteriernes køreplan.*

*Andre transporter foregår normalt på hverdage indenfor normal arbejdstid. I højsæson for markarbejde, kan det være nødvendigt med transporter i weekender og uden for normal arbejdstid.*

*Antallet af transporter, som følge af udvidelsen, forventes at stige med 243 kørsler årligt - svarende til en stigning på 93,5 %. De fleste af disse transporter er med gylle og levering af foder. Det øgede antal transporter vil være begrænset til en kort afgrænset periode i forbindelse med sæsonen for gyllekørsel og ensilering.*

Transporten til ejendommen foregår via Høghøjvej.

Intern transport og trafik på ejendommen i forbindelse med til- og frakørsel vurderes ikke at medføre væsentlige gener for omgivelserne. Villkår relateret til støj i forbindelse med til- og frakørsel (trafik på egen grund) stilles i afsnittet vedrørende støj i godkendelsen.

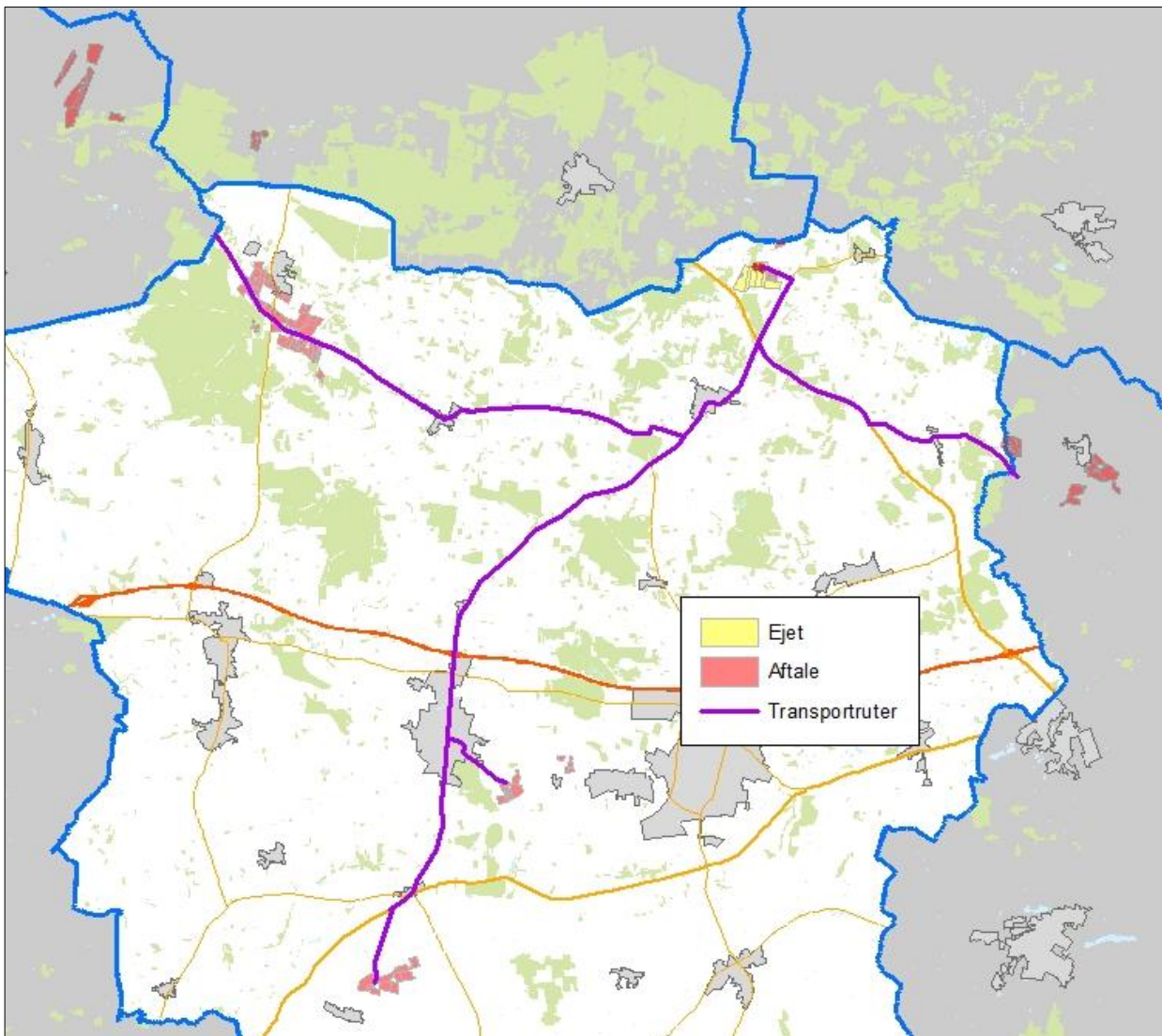
Det er Vejen Kommunes vurdering, at der er gode adgangsforhold ved ejendommen i forbindelse med transport til og fra ejendommen.

Vejen Kommune vurderer på baggrund af det oplyste, at transporterne til og fra husdyrbrugs produktionsanlæg ikke vil være til væsentlig gene for nabobeboelser og omgivelserne i øvrigt, når de stillede vilkår overholdes.

Miljøgodkendelsen meddeles jf. Husdyrgodkendelsesloven, og der kan ikke stilles vilkår til trafik/kørsel på offentlig vej. Dette reguleres af færdselsloven.

### Udbringning af husdyrgødning

Transportruterne, der benyttes ved udbringning af husdyrgødning, er vist i nedenstående figur.



Figur 4. Transportruter til udbringning af husdyrgødning.

En stor del af aftalearealerne ligger mere end 10 km fra ejendommen. Transport af husdyrgødning til udbringningsarealer, der er beliggende mere end 10 km fra ejendommen, skal ske med lastbil eller et påhængskøretøj. Der bliver stillet vilkår herom.

Gylleaftageren sørger selv for at afhente husdyrgødningen, når denne skal udbringes.



Udbringningsarealerne ligger alle umiddelbart op til ejendommen og der skal ikke køres på offentlig vej for at udbringe husdyrgødningen

Det er kommunens vurdering, at udkørslen af husdyrgødning, med det stillede vilkår, ikke vil give anledning til unødige gener for omgivelserne.

## **Støj**

Ansøger oplyser, vedrørende støj fra intern transport, omfang, tid, placering, at:

*"De væsentligste støjklender på et svinebrug er staldventilation, gyllepumper, foderleverancer, støj fra transport, m.v.*

*På denne ejendom forefindes der kun naturlig ventilation i staldene, hvilket betyder at der ikke vil forekomme støj fra ventilationen.*

*Støj fra transport, vil som hovedregel kun forekomme indenfor normal arbejdstid, dog kan der ved afhentning af svin forekomme støj på andre tidspunkter, da afhentningstidspunktet afhænger af slagteriets køreplan. Støj fra transport i forbindelse med udbringning af husdyrgødning, vil som hovedregel kun forekomme i en kortere periode.*

*Støj fra gyllepumpe er reduceret, da denne er placeret i en pumpebrønd under jorden.*

*Tørfodringsanlægget er udstyret med føler, der sikrer, at fodringsanlægget ikke kører i tomdrift, når foderautomaterne er fyldt op, dette mindsker drift timerne og derved støjen fra anlægget."*

I Støjvejledningen<sup>6</sup> anføres ingen grænseværdier for støjbelastningen fra virksomheder ved boliger i det åbne land. Man bør ved fastlæggelse af støjgrænser, ved de nærmeste boliger, anvende de grænseværdier der gælder for områder med blandet bolig- og erhvervsbebyggelse. Disse værdier er anvendt i godkendelsen.

Det vurderes, at støjgrænserne vil blive overholdt, da de fleste støjklender primært er aktive i driftsperioden mellem kl. 7.00 og 18.00. Derudover vurderer Vejen Kommune at der er foretaget tiltag på ejendommen for at reducere støjbelastningen for de omkringboende, og at støjniveauet på ejendommen sandsynligvis ikke vil blive til gene for nabolaget.

Der stilles generelle vilkår til overholdelse af støjgrænser samt vilkår om, at en beregning/måling af støjniveauet i omgivelserne kan kræves, såfremt tilsynsmyndigheden Vejen Kommune finder, at eventuelle klager er velbegrundede.

## **Fluer og skadedyr**

Ansøger oplyser, at

*"Der holdes generelt øje med, om der skulle opstå problemer med skadedyr på ejendommen, for at tage et eventuelt problem i opløbet.*

*Skadedyrsbekæmpelse foretages af en privat autoriseret skadedyrsbekæmper, Kryb-Væk.*

*Fluer bliver bekæmpet ved hjælp af rovfluer, når der er behov for dette.*

---

<sup>6</sup> Miljøstyrelsens vejledning nr. 5/1984 "Ekstern støj fra virksomheder".

*På ejendommen forebygges der mod skadedyr, ved at holde udendørs arealer ryddelige, så der ikke er tilholdssteder for rotter og andre skadedyr."*

Rotter overfører sygdomme, æder mad og husdyrfoder og ødelægger bygninger og kloaksystemer. Enhver, der opdager rotter, har pligt til at anmelde det til kommunen. Det gælder for både private og virksomheder. Man kan forebygge rotter ved at rydde op udendørs, så de ikke har mulighed for at bygge rede og ved at sørge for, at de ikke har adgang til madrester, foderrester og korn.

Vejen Kommune henstiller til, at de autoriserede kasser med rottegift placeres og tilses, så mennesker og husdyr ikke uforvarende kommer i kontakt med giften, og at der generelt holdes pænt og ryddeligt omkring ejendommen.

Der stilles vilkår om, at fluer bekæmpes i overensstemmelse med retningslinjer fra Aarhus Universitet, Institut for Agroøkologi.

Vejen Kommune vurderer på baggrund af det oplyste, at der efter projektets gennemførelse, med de stillede vilkår, ikke vil ske en væsentlig opformering af fluer og skadedyr på husdyrbruget, og at ejendommens skadedyrsbekæmpelse vil være tilfredsstillende.

## **Støv**

Ansøger oplyser, at

*"I forbindelse med håndtering, levering m.m. af foder, kan der opstå støvgener. Alt tørfoder opbevares enten indendørs eller i lukkede siloer. For at undgå støv fra tørfoder, anvendes der lukkede foderkasser ved størstedelen af dyrene, hvorfor støvgener fra håndtering af foder er begrænset.*

*For at begrænse støvgener, vil der blive udvist god landmandspraksis. Ved blandt andet at al transport til og fra bedriften foregår ved hensynsfuld kørsel, samt at alle aktiviteter på bedriften planlægges, således at omgivelserne påvirkes mindst muligt."*

Der forventes ingen væsentlige problemer med støv fra husdyrbruget. Der henvises dog til god landmandspraksis, således at al transport til og fra bedriften og levering af foder foregår ved brug af hensynsfuld og effektiv kørsel mht. udnyttelse af kapacitet.

Vejen Kommune vurderer, at eventuel støvafgivelse fra produktionsanlægget ikke vil medføre væsentlige gener ved nabobeboelser og uden for bedriftens arealer i øvrigt.

Der fastsættes vilkår om, at driften ikke må medføre væsentlige støvgener.

## **Lys**

Ansøger oplyser, at

*"Al udendørs lys på staldbygningerne, bliver reguleret af bevægelsessensorer for at undgå unødigt strømforbrug og mindske generne fra lyskilderne.*

*Lys i staldene tændes kun efter behov, når der arbejdes i staldene. Derfor vil der ikke forekomme væsentlige gener herfra. Arbejdet vil som hovedregel foregå mellem kl 7.00 - 16.30."*

Udendørs pladsbelysning skal forsynes med bevægelsessensorer, der sikrer, at lyset kun er tændt i op til en halv time ad gangen.

Det vurderes, at der ikke vil være væsentlige gener forbundet med ejendommens belysning. Dog fastsættes generelt vilkår om, at ejendommens drift ikke må medføre væsentlige lysgener.

### **Oplag af olie og kemikalier**

Ansøger oplyser, at

*"Der forefindes en 1.800 L olietank fra 1999. Tanken står på fast betongulv uden afløb. Der bliver leveret diesellole til ejendommen fire gange om året."*

Der stilles vilkår om, at håndtering af brændstof skal foregå sådan, at der ikke opstår risiko for forurening af jord og grundvand.

For at forebygge spild og forurening som følge af oplag af olie og kemikalier, stilles der vilkår til opbevaring og bortskaffelse.

### **Affald**

Ansøger oplyser følgende vedrørende affald:

*"Medicinrester og tom medicinemballage:*

*Hvis der skulle være medicinrester og tom medicinemballage på ejendommen, opbevares dette i køleskab/forrum og bliver bortskaffet via en ordning gennem Marius Pedersen.*

*Erhvervsaffald:*

- *Pap og papir, bliver opbevaret i container, der tømmes en gang i måneden via den kommunale genbrugsordning.*
- *Forbrændingseget affald, bliver opbevaret i container til dagrenovation som bliver tømt 1 gang i ugen via den kommunale ordning.*
- *Genbrugseget affald (jern og metal, tomme olietromler og tanke, tomme plastic-sække, paller, malet og lakeret træ) bliver afleveret på genbrugsstationen.*
- *Farligt affald (lysstofrør og sparerpære, spraydåser, pesticidrester, oliefiltre, batterier) bliver afleveret på genbrugsstationen.*

*Olie- og kemikalieaffald :*

*Spildolie bliver opsamlet i 200 L metaltromle, der afleveres til den lokale mekaniker*

*Hvis der skulle forekomme kemikalieaffald, vil dette blive afleveret til den kommunale genbrugsplads.*

*Døde dyr:*

*Døde dyr bliver opbevaret i et gitterbur der overdækkes. Der vil blive opstillet en container til opbevaring af døde smågrise, samme sted. Døde dyr tilmeldes til afhentning af DAKA senest 24 timer efter dødsfaldet er konstateret."*

Opbevaring og afhentning af selvdøde og aflivede dyr reguleres af "Bekendtgørelse om opbevaring af døde dyr"<sup>7</sup>.

Jf. ovenstående, vurderer Vejen Kommune, at håndtering af affald sker på forsvarlig vis, og der stilles ikke skærpede vilkår.

---

<sup>7</sup> Fødevareministeriet, Bek. nr. 558 af 01.06.2011.

## Vand og energiforbrug

Energi	Efter udvidelse - mængde pr. år
Elforbrug	4.000 kWh
Olie	5.000 L
Vandforbrug (stalde)	4.500 m <sup>3</sup>

Tabel 10. Energi- og vandforbrug

Beregninger på energiforbruget viser, at forbruget på ejendommen ligger under det forventelige niveau. Der er sandsynligvis ikke de store besparelser at finde, og der stilles derfor ikke krav til, at ejendommen skal have besøg af en energikonsulent. Beregningerne er foretaget ud fra de oplysninger, som er angivet i ansøgningen.

Vandforsyningen til husdyrene sker fra egen boring. Der skal søges yderligere tilladelse ved Vejen Kommune.

### Risici

Ansøgningens redegørelse for mulige uheld inklusiv begrænsning af risiko for og gene/forurening ved eventuelle uheld er behandlet i respektive afsnit ovenfor.

Ansøger oplyser følgende vedrørende risici:

*"Ved håndtering og opbevaring af gylle, kemikalier og olie, vil der altid være risiko for at der kan ske uheld. Beholdere kan springe læk, vogne kan vælte, igangsatte pumper kan blive glemt og der kan opstå brand.*

*For at minimere risikoen for nedsivning af stoffer til grundvandet samt beskyttelse af det omgivende miljø, har ansøger oplyst at følgende er proceduren for håndtering af gylle, kemikalier og olie, ved uheld på husdyrbruget:*

*Gylle:*

- Ansøger oplyser at, ved et evt. gylleudslip, vil gyllen kun sprede sig over et mindre område på grund af de topografiske forhold.*
- Ved et evt. uheld med gylleudslip vil der blive benyttet halmballer til at skabe en dæmning, så gyllen ikke spreder sig over et større område. Der ringes 112*
- Det nærmeste vandløb, der ligger ca. 330 fra gylletanken, vil blive opdæmmet med jord, hvis der er risiko for forurening af vandmiljøet.*

*Olie/kemikalier:*

- Ved spild af kemikalier eller olie vil materialet blive forsøgt opsamlet og der ringes 112*
- Ved fare for forurening af nærtliggende vandmiljøer i forbindelse med sprøjtning af afgrøder ringes der 112*
- Ved brand på bedriften vil der blive ringet 112 og indsatslederen vil blive orienteret om lokaliteterne for opbevaring af kemikalier og olie samt andre miljøfarlige stoffer."*

For at imødegå uheld og begrænse eventuelle følger for omgivelserne, stilles der vilkår om udarbejdelse af beredskabsplan for husdyrbruget.

Vejen Kommune vurderer herefter, at risici er minimeret og med udarbejdelse af beredskabsplan sikres begrænsning af følgevirkninger af eventuelle uheld.

## Anvendelse af bedste tilgængelige teknik - BAT

Den årlige ammoniakfordampning fra stald og anlæg på husdyrbruget skal leve op til samme niveau, som der kan opnås ved anvendelse af de beskrevne tiltag i nedenstående tabel, for at leve op til Husdyrgodkendelseslovens krav om anvendelse af BAT.

Det nedenfor beskrevne BAT-niveau medfører en samlet ammoniakfordampning fra svine-staldene og lagre på 4.509 kg N/år. Det fremgår af den endelige ansøgning om godkendelse, at den samlede ammoniakfordampning fra svinestalde og lagre er 4.078 kg N/år. Der er ikke vejledende normer for BAT-niveau for ammoniaktab på får og ammekvæg. Men dyrene går ude henholdsvis 6 og 8 måneder om året. De er opstaldet på dybstrøelse, når de er på stald. Strøelsen udbringes så vidt muligt direkte ved udmugning i forbindelse med forårsarbejdet.

BAT-niveauet for denne ejendom vedrørende fosforemission fra slagtesvinene er 23,8 kg P/DE ab lager + 1,4 kg P/DE dybstrøelse, hvilket giver et samlet niveau for slagtesvinene på 5.056 kg P ab lager.

BAT-niveauet for denne ejendom vedrørende fosforemission fra smågrisene er 30,6 kg P/DE ab lager, hvilket giver et samlet niveau for smågrisene på 308 kg P ab lager.

Det samlede BAT-niveau for fosforemission for ejendommen er 5.363 kg P ab lager. Det fremgår af den endelige ansøgning om godkendelse, at den samlede fosforemission fra svineproduktionen er 6.050 kg P.

Svinegyllen afhændes til økologisk modtager. Der modtages afgasset biomasse til ejendommens udbringningsarealer.

Da svineproduktionen drives økologisk, begrænser det ansøgers mulighed for foderoptimering og begrænsning af fosfortildelingen gennem foderet.

Vejen Kommune vurderer derfor, at BAT-niveauet for fosforemissionen er fosforemissionen opnået i ansøgningen.

Det eksisterende staldanlæg består af svinestalde med dybstrøelse og delvis spaltegulv samt veranda med spalter.

Fåreholdet går indenfor udbringningsarealet 8 måneder om året. De fire måneder på stald, går de på dybstrøelse.

De 5 ammekøer er på stald 6 måneder om året på dybstrøelse.

Ammoniakpåvirkningen af beskyttede naturområder omkring ejendommen vurderes i afsnit herom.

Med begrebet "Bedst Tilgængelig Teknologi" menes den teknik, som mest effektivt giver et høj beskyttelsesniveau for miljøet som helhed. De miljømæssige fordele er afvejet i forhold til de økonomiske udgifter. Vurderingerne i relation til BAT skal som minimum følge kravene i EU-kommissionens referencedokument om BAT for intensivt hold af svin og fjerkræ (det såkaldte BREF-dokument). Vurderingerne for anvendelse af BAT på Adresse skal ske i forhold til følgende aspekter:

1. Management/Godt landmandskab
2. Fodringsstrategier
3. Staldsystemer

4. Forbrug af vand og energi
5. Opbevaring af husdyrgødning
6. Udbringning af husdyrgødning
7. Egenkontrol

Følgende er angivet i ansøgningen (markeret med *kursiv*):

### **1. Management/godt landmandskab**

- *”Bedriftens medarbejdere uddannes løbende gennem kurser og efteruddannelse*
- *Medarbejdere er orienteret om, at ejendommene er miljøgodkendt, og hvilket ansvar der dermed følger.*
- *Forbruget af vand, energi, indkøbt foder registreres i bedriftens driftsregnskab.*
- *Der gøres jævnligt rent i og omkring siloer og bygninger for at begrænse risikoen for uhygiejniske forhold.*
- *Der er fokus på, rationel drift når produktionsanlægget skal indrettes og at ressourceforbruget begrænses.*
- *Der bliver udarbejdet en beredskabsplan.*
- *Bedriften har egenkontrolprogram i ”Danish” som bl. a. omhandler renholdelse, skadedyr, foderopbevaring og generelt management.*
- *Der iværksættes et reparations- og vedligeholdelsesprogram for bygninger og udstyr*
- *Der bliver faste rutiner for bortskaffelse af bedriftens affald, levering af foder transporter med mere.*
- *Hjælpestoffer som medicin bruges under hensyn til miljø og sundhed”*

### **2. Fordringsstrategi**

- *”Foderproduktion og indkøb af foder sker på grundlag af foderplanlægning.*
- *Der udarbejdes foderplaner i samarbejde med konsulent*
- *Der er faste aftaler om levering af foder*
- *Foderanlæg justeres jævnligt, så fodermængde svarer til dyregruppen og spildet begrænses.”*

### **3. Staldteknologi**

Svinestaldene er verandastalde med delvis spaltegulv og et lejeareal med dybstrøelse.

Fårestalden, som kun bruges om vinteren er med fast bund og dybstrøelse. Stalden til ammekvæg er med dybstrøelse.

### **4. Vand og energi**

- *”Vandforbruget registreres månedligt for at finde eventuelle lækager. Det opgøres til regnskabet 1 gang årligt.*
- *Eventuelle lækager repareres hurtigst muligt.*
- *Der er monteret vandmåler i alle svinestalde*
- *Drikkevandsinstallationer rengøres og efterses jævnligt og drikkevandsanlægget justeres.*
- *Der er drikkekopper eller drikkenipler over krybberne til opsamling af vand.*
- *Elforbruget registreres kvartalsvis*
- *Der er kun lys i driftsbygningerne, når der arbejdes, eller det er nødvendigt af hensyn til produktionen,*
- *Der er naturlig ventilation i staldene*
- *Staldene varmes ikke op*

- *Tørfodringsanlægget er udstyret med en føler der sikrer, at fodringsanlægget ikke kører i tomgang.*

## **5. Opbevaring af husdyrgødning**

- *Fast møg opbevares på møddingsplads med opsamling af vand til gylletanken.*
- *Fast husdyrgødning og dybstrøelse overdækkes med kompostdug eller lignende.*
- *Flydende husdyrgødning opbevares i tætte gylletanke.*
- *Der etableres flydelag på gyllebeholderne. Flydelagets tæthed kontrolleres månedligt.*
- *Den overjordiske del af gyllebeholderen ses efter en gang om året. Eventuelle mangler og skader udbedres.*
- *Gyllen omrøres kun forud for udbringning.*
- *Tanken er tilmeldt det lovpligtige eftersyn.*

## **6. Udbringning af husdyrgødning**

- *Flydende husdyrgødning bringes ud med slæbeslanger eller nedfældes i jorden*
- *På sort jord nedfældes gyllen*
- *Husdyrgødning bringes ud under hensyn til afgrødernes vækstperiode og behov.*
- *Husdyrgødning bringes ud under hensyn til de generelle regler og foregår i videst muligt omfang efter godt landmandskab.*
- *I forbindelse med udbringning af husdyrgødning er der fokus på at overholde randzoner til grøfter og vandløb.*
- *Det tilstræbes, at fast husdyrgødning pløjes ned så hurtigt som muligt.*

## **7. Egenkontrol**

- *Der udarbejdes gødningsregnskab hvert år.*
- *Der laves E-kontrol på slagtesvineproduktionen*
- *Forbruget af el og vand registreres hvert kvartal.*

## **Vejen Kommunes vurdering**

Vejen Kommune vurderer, at husdyrbruget lever op til BAT vedrørende management, fodringsstrategi, vand- og energiforbrug, og opbevaring og udbringning af husdyrgødning.

Det vurderes, at gylleforsuring ikke er BAT i svinestalde, da gyllen i svinestalde ikke kan omrøres, så der kommer en jævn fordeling af den fursurede gylle, og dermed forsvinder miljøgevinsten. Total- og miljøøkonomisk vurderes det, at gylleforsuring ikke anses som BAT på denne ejendom.

Gyllekøling er BAT i svinestalde. Vejen Kommune anvender ikke gyllekøling som reference, da det ikke altid kan anses som værende en miljømæssigt gevinst – f.eks. i stalde, hvor overskuddet af varme ikke kan genanvendes. Total- og miljøøkonomisk vurderes det, at gyllekøling ikke anses som BAT på denne ejendom, da alle stalde er åbne.

Vejen Kommune vurderer, at husdyrbruget anvender bedst tilgængelig teknologi indenfor staldteknologi med det valgte staldsystem til svin, får og kvæg.

For oplag af husdyrgødning vurderer Vejen Kommune, at gældende lovkrav på området vil være tilstrækkelig til at opfylde kravet til anvendelse af BAT.

For udbringning af husdyrgødning vurderer Vejen Kommune, at gældende lovkrav er BAT, da yderligere krav vil være uforholdsmæssigt dyre i forhold til den opnåelige miljøeffekt.

Vejen Kommune stiller vilkår om smågrise- og slagtesvineproduktionens fosforbidrag beregnet som kg P ab lager ikke må overstige 6.500 kg P. Vejen Kommune stiller desuden vilkår om egenkontrol.

Vejen Kommune vurderer, at husdyrbruget med de oplyste tiltag og de stillede vilkår vil kunne leve op til BREF-dokumentets<sup>8</sup> krav om anvendelse af Bedst Tilgængelig Teknologi.

## Ejendommens påvirkning af beskyttet natur – ammoniak

Før der meddeles tilladelse eller godkendelse af husdyrbrug efter § 10, § 11, § 12 eller godkendelse af arealer til afsætning af husdyrgødning fra husdyrbrug efter § 16 i Husdyrgodkendelsesloven, skal der foretages en vurdering af, om projektet i sig selv, eller i forbindelse med andre planer og projekter, kan påvirke et Natura 2000-område og Bilag IV-arter væsentligt, jf. Habitatbekendtgørelsen<sup>9</sup>. I så fald skal der foretages en nærmere konsekvensvurdering af projektets virkninger under hensynstagen til bevaringsmålsætningen for de pågældende områder. Viser vurderingen, at projektet vil skade det internationale naturbeskyttelsesområde (dvs. de arter og naturtyper området er udpeget for at beskytte), kan der ikke meddeles tilladelse eller godkendelse til det ansøgte, jf. "Waddenzee-dommen"<sup>10</sup>.

Påvirkninger vurderes fra ejendommens anlæg og arealer i eller op til Natura 2000-områder på såkaldte kategori 1, 2 og 3 naturområder.

Det er fastsat i Husdyrgodkendelseslovens § 7, at anlæg større end 15 DE ikke må etableres, udvides eller ændres, hvis det ligger mindre end 10 m fra kategori 1 og 2 naturområder. Derudover er der krav til maksimal tilladte ammoniakdeposition på naturområder i kategori 1, 2 og 3. Se nedenstående afsnit. Med anlæg menes stald eller gødningsopbevaringsanlæg.

### Påvirkning af kategori 1 naturområder

For naturområder i kategori 1 (ammoniakfølsomme naturtyper indenfor Natura 2000 områder) gælder, at totalbelastningen i naturområdet ikke må overskride fastlagte beskyttelsesniveauer, som afhænger af antallet af øvrige husdyrbrug på mellem 15 DE og 500 DE indenfor 1.000 m fra naturarealet, samt antallet af husdyrbrug på over 500 DE, som påvirker naturarealet med over 0,3 kg N/ha.

Der er ingen kategori 1 natur i nærheden af ejendommen. Nærmeste Natura 2000 område er nr. 82 (habitatområde nr. 71) – Randbøl Hede - mere end 4 km nord for anlægget.

### Påvirkning af kategori 2 naturområder

For naturområder i kategori 2 (§ 7 arealer udenfor Natura 2000 områder) gælder, at totalbelastningen i naturområderne ikke må overskride 1,0 kg N/ha/år. § 7 arealer er højmoser, lobeliesøer samt heder større end 10 ha og overdrev større end 2,5 ha.

---

<sup>8</sup> Referencedokument for bedste tilgængelige teknikker, [www.mst.dk](http://www.mst.dk)

<sup>9</sup> Habitatbekendtgørelsen, Bek. nr. 408 af 01.05.2007.

<sup>10</sup> Waddenzee-dommen fra EF-Domstolen, sag nr. C-127/02



Der er ingen kategori 2 natur i nærheden. Nærmeste kategori 2 natur er en hede, der ligger mere end 2 km sydvest for ejendommen.

### Påvirkning af kategori 3 naturområder

Kommunen skal jf. Husdyrgodkendelseslovens § 23 foretage en konkret vurdering af, om der forekommer andre naturarealer end ovennævnte ammoniakfølsomme naturtyper i kategori 1 og 2, som kan blive påvirket af ammoniakfordampningen fra ejendommens anlæg. Disse benævnes kategori 3 naturområder.

For naturområder i kategori 3 gælder, at kommunen skal tillade merdepositioner på 1,0 kg N/ha/år i forhold til ammoniak på naturtyperne. Kommunen kan efter en konkret vurdering tillade merdepositioner på over 1,0 kg N/ha/år. Kategori 3 natur er § 3 beskyttede heder, moser og overdrev samt ammoniakfølsomme skove, som ikke er omfattet kategori 1 og 2 natur.

Derudover fremgår det af § 3 i Naturbeskyttelsesloven<sup>11</sup>, at der ikke må foretages en ændring i tilstanden af søer (>100 m<sup>2</sup>), vandløb, heder, ferske enge, strandenge, overdrev, moser og lignende.

Naturtyperne er vist i nedenstående figur og tabel.



Figur 5. Kort over kategori 3 natur ved anlægget.

<sup>11</sup> Bekendtgørelse af lov om naturbeskyttelse, LBK nr. 933 af 24/09/2009

Nr.	Naturtype	Målsætning	Afstand fra anlæg	Belastning (kg N/ha/år)	
				Mer-	Total-
1	Mose	B	260 m nord for anlægget	0,6	1,2
2	Mose	C	280 m nordvest for anlægget	0,7	1,4
3	Hede	C	630 m syd for anlægget	0,1	0,1
4	Hede	C	720 m syd for anlægget	0,1	0,1

Tabel 11. Beskyttede kategori 3 naturområder.

Naturkvalitetsplanlægning:	Faktaboks
<p>I Ribe Amts naturkvalitetsplan 2006 er der udarbejdet en mål- og værdisætning for naturtyper jf. Naturtyper i Ribe Amt 2006. Rammer og retningslinjer for naturkvalitetsplanlægningen er videreført i Vejen Kommuneplan 2009-2021.</p> <p><b>A-målsatte</b> områder er alle lokaliteter, der er A-værdisatte eller B-værdisatte lokaliteter, hvor der vurderes at være oplagte muligheder for naturforbedringer og/eller hvor der er landskabsbiologiske sammenhænge og/eller hvor særlige artsforekomster betinger, at der bør gøres en indsats. A-værdisatte lokaliteter har særlig høj naturværdi og B-værdisatte lokaliteter har middelhøj naturværdi. Inden for A-målsatte arealer gives normalt kun tilladelse til indgreb, som understøtter kvaliteten af den naturtype, der findes på arealet.</p> <p><b>B-målsatte</b> områder er øvrige B-værdisatte lokaliteter, samt typisk de C-værdisatte lokaliteter, der indgår i væsentlige landskabsbiologiske sammenhænge. Der vil kun i særlige tilfælde kunne gives tilladelse til mindre indgreb efter konkret vurdering af indgrebets betydning for naturen.</p> <p><b>C-målsatte</b> områder er typisk landskabeligt isolerede C-værdisatte lokaliteter (lokaliteter med begrænset naturværdi), hvor naturforbedring ikke vurderes at være realistisk. Der vil i særlige tilfælde kunne gives tilladelse til indgreb efter konkret vurdering.</p> <p><b>Målsætning:</b> målsætningen for området som der stræbes imod.</p> <p><b>Værdisætning:</b> den faktiske tilstand som området er vurderet til at have på nuværende tidspunkt.</p> <p>Fremadrettet vil Vejen Kommune arbejde for, at ABC-målsætningssystemet afløses af et nyt værdi- og målsætningssystem, hvor § 3-områderne værdi- og målsættes efter den femtrins skala, som staten anbefaler i Danmarks Naturdata. Herved bliver det muligt at sammenligne naturområder på tværs af kommune grænser.</p> <p>Systemet inddeler naturtyperne i 5 tilstandsklasser: I – Høj, II – God, III – Moderat, IV – Ringe og V – Dårlig. Arealerne administreres ud fra det pågældende naturareals konkrete naturværdi, der vurderes i den enkelte sag ud fra registreringer af flora og fauna.</p>	

Merbelastningen til naturområderne er under beskyttelsesniveauet på 1,0 kg N/ha/år i merbelastning. Vejen Kommune vurderer, at naturarealer, der ligger længere væk end de i tabellen nævnte naturarealer, ikke vil blive belastet med over 1,0 kg N/ha/år, da beregningen til de nærmeste naturarealer ligger under 1,0 kg N/ha/år.

For de nært liggende enge gælder det, at der ikke er registreret ammoniakfølsomme naturtyper på arealerne og Vejen Kommune vurderer, at der heller ikke forekommer ammoniakfølsomme naturtyper på arealerne.

Der er registreret søer indenfor 1.000 m fra anlægget, se ovenstående figur. Det vurderes, at den primære risiko for næringsstofpåvirkning af søerne er tilførsel af fosfor via overfladeafstrømning fra de omkringliggende arealer. Søernes største trussel er tilførsel af fosfor, mens påvirkningen fra luftbåret ammoniak ikke vil være af betydning. Vejen Kommune vurderer derfor, at der ikke er grund til at stille skærpede vilkår til ammoniakreduktionen i forbindelse med påvirkning af søerne.

## Arealernes påvirkning af natur, jord og vand

Påvirkninger fra udbringningsarealerne i eller op til Natura 2000 områder, § 7 arealer, § 3 arealer og næringsstofudvaskning til vandmiljøet vurderes i efterfølgende afsnit.

### Sædskifte

Husdyrbruget anvender sædskifte K4 både som reference og ansøgt. Sædskifte K4 er jf. Miljøstyrelsen<sup>12</sup> et kvægsædskifte med 10 % efterafgrøder og et udvaskningsindeks på 98.

Sædskiftet er ikke anvendt som virkemiddel, men er en forudsætning for ansøgningen. Derfor stilles der ikke specifikt vilkår om anvendelse af K4.

### Aftalearealer

Det skal vurderes, om aftalearealerne kræver separat godkendelse efter § 16 i Husdyrgodkendelsesloven. For arealer, som ligger inden for nitratfølsomt indvindingsområde (NFI), nitrat- eller fosforklasse stilles der særlige krav til beskyttelse mod nedsivning af nitrat til grundvand og udledning af nitrat og fosfor til overfladevand, og det udløser krav om en § 16-arealgodkendelse.

Hvis arealerne ikke ligger i NFI, nitrat- eller fosforklasse, skal det vurderes, om arealernes beliggenhed i forhold til sårbar natur og overfladevand gør det nødvendigt med en særlig beskyttelse, der rækker ud over den generelle lovgivnings rammer. Er det tilfældet, udløser det krav om en § 16-arealgodkendelse.

Al husdyrgødningen afsættes til Hovborgvej 69, som Vejen Kommune i 2009 meddelte miljøgodkendelse til. Arealerne indgår i denne miljøgodkendelse og kræver derfor ikke separat godkendelse.

Udskiftning af aftalearealer må ikke ske uden anmeldelse til Vejen Kommune.

### Beskyttede naturområder

Foruden påvirkningen fra husdyrbrugets anlæg kan naturen også påvirkes med kvælstof fra ejendommens arealer. Det kan være i forbindelse med udbringning af husdyrgødning eller via gødningsholdig overfladevand der løber til naturarealet.

Ifølge Miljøstyrelsen<sup>13</sup> kan der ved udbringning af flydende husdyrgødning ske påvirkninger af nærliggende naturområder på over 1 kg N/ha inden for 20 m fra udbringningsarealet. Miljøstyrelsen vurderer, at det ikke er muligt for kommunerne, at beregne en randpåvirkning fra udbragt husdyrgødning. Det vil dog være muligt at foretage en konkret vurdering af risikoen for ammoniakdeposition og en påvirkning fra gødningsholdigt overfladevand. Vurderes risikoen stor, kan der fastsættes krav om bræmmer, nedsat dyretryk, nedfældning i alle afgrøder eller lignende.

For at undgå tilstandsændringer af naturarealer foretager Vejen Kommune derfor en konkret vurdering af de naturarealer, der ligger inden for en afstand af 30 m fra udbringningsarealerne. Derudover foretager Vejen Kommune en konkret vurdering af særlige kvælstoffølsomme naturområder i en afstand af op til 100 m fra udbringningsarealerne.

<sup>12</sup> Notat fra Miljøstyrelsen den 08.02.2012 om Standardsædskifter og referencesædskifter

<sup>13</sup> "Bilag til notat om Miljøklagenævnets praksis i sager om miljøgodkendelser af husdyrbrug" af 6. juli 2009.

Ejendommens udbringningsarealer ligger udenfor Natura 2000-områder. Nærmeste Natura 2000-område er nr. 82 (habitatområde nr. 71) – Randbøl Hede – mere end 4 km nord for nærmeste udbringningsareal i Vejen Kommune. Vejen Kommune vurderer, at pga. af den store afstand, vil ammoniakdepositionen fra driften af arealerne ikke kunne påvirke Natura 2000-områder.

I Husdyrgødningsbekendtgørelsen er der krav om, at flydende husdyrgødning nedfældes, eller at der anvendes anden teknik med tilsvarende virkning på ammoniakfordampningen, hvis udbringningen sker på sort jord eller græsmarker.

Vejen Kommune gør opmærksom på, at drift på beskyttede naturområder, herunder udbringning af kunstgødning, kan ske på samme niveau, som det var praksis før Naturbeskyttelseslovens ikrafttræden i 1992. Ved tvivl anbefales det, at man kontakter Vejen Kommunes naturafdeling.

I nedenstående figur og tabel er vist beskyttede naturtyper, der potentielt vil kunne påvirkes af driften af husdyrbrugets arealer.



Figur 6. Beskyttede naturområder ift. udbringningsarealer.

Nr.	Naturtype	Målsætning/estimeret værdisætning	Placering
4	Hede	C	Ved mark 4-10
5	Sø	-	På mark 8-1

Tabel 12. Beskyttede naturområder, omfattet af § 3 i Naturbeskyttelsesloven, \*ID er fra [www.miljoportal.dk](http://www.miljoportal.dk).

Der sker ingen ændringer i mængden af udbragt husdyrgødning på arealerne, og derfor vil der ikke kunne ske en tilstandsændring af heden.

På mark 8-1 er der en sø. Hovedkilden til næringsstofberigelse af vandhullerne er overfladevand fra de dyrkede arealer. Vejen Kommune vurderer, at vandhullerne er potentielt yngre- og/eller rastelokalitet for en eller flere paddearter. Da der, ifølge den nye Randzonenlov<sup>14</sup>, skal etableres 9 m randzone omkring søer over 100 m<sup>2</sup>, vurderer Vejen Kommune, at vandhullerne er tilstrækkeligt beskyttet.

### Nitratudvaskning til grundvand

Indsatsen for beskyttelse af grundvandet mod nitratudvaskning er i Husdyrgodkendelsesloven koncentreret om de arealer, der er placeret i nitratfølsomme indvindingsområder (NFI).

Ingen af ejendommens udbringningsarealer ligger i NFI, og der er ikke foretaget beregninger af udvaskning af nitrat til grundvand.

Kommunen vurderer, at det generelle beskyttelsesniveau er tilstrækkeligt til at beskytte grundvandet.

### Nitrat til overfladevand

Plantevæksten i fjorde, indre farvande og søer er i vid udstrækning bestemt af tilførslerne af kvælstof og fosfor fra oplandene til de pågældende fjorde m.v. Store tilførsler medfører typisk en forringet miljøtilstand i disse vandområder. I fjorde og indre farvande kan både kvælstof og fosfor, virke begrænsende på plantevæksten, mens plantevæksten i søer typisk er begrænset af fosfortilførslen.

I vandløb har udvaskning af næringsstoffer mindre betydning for miljøtilstanden. Erosion og overfladisk afstrømning, som direkte fører organisk materiale, herunder husdyrgødning, til vandløb, vil kunne forringe miljøtilstanden i de pågældende vandløb, og de næringsstoffer, som et vandløb derved fører med sig, vil kunne forringe miljøtilstanden i nedstrøms liggende søer, fjorde og indre farvande.

I Husdyrgodkendelsesloven er oplandene, der afvander til de Natura 2000-områder, der er mest sårbare over for nitratbelastning, inddelt i Nitratklasserne 1-3. Alle øvrige oplande er benævnt som nitratklasse 0.

Nitratklasser:	Faktaboks
Beskyttelsesniveau i forhold til nitrat - overfladevand	
Nitratklasse 0:	Ingen krav til et reduceret dyretryk
Nitratklasse 1:	Krav til et dyretryk svarende til 85 % af de generelle regler
Nitratklasse 2:	Krav til et dyretryk svarende til 65 % af de generelle regler
Nitratklasse 3:	Krav til et dyretryk svarende til 50 % af de generelle regler

51,4 ha af udbringningsarealerne afvander via en række mindre vandløbssystemer til habitatområdet Varde Å (H76) og videre til Ho Bugt. Ho Bugt er udpeget som meget følsomt Natura 2000-område, og oplandet hertil er klassificeret som Nitratklasse 2. Ho Bugt indgår som en del af kystvandoplandet Grådyb, som er en del af Vadehavet. Vadehavet er Natura 2000-område, der er udpeget som habitatområde (H78) og som fuglebeskyttelsesområde (F57).

<sup>14</sup> Lov om randzoner nr. 591 af 14. juni 2011 samt Lov om ændring af Lov om randzoner nr. 145 af 11. juni 2012

De resterende 8,4 ha afvander via en række mindre vandløbssystemer til habitatområdet Kongeå (H80), der afvander til Knudedyb i Vadehavet. Områdernes udpegningsgrundlag er vist i bilag 2.



Figur 7. Arealernes placering i forhold til Nitratklasse og udvaskning til kystvandsoplande.

De arter og naturtyper, der indgår i udpegningsgrundlaget i og langs Varde Å, Kongeåen, i Ho Bugt og i Vadehavet, kan blive påvirket negativt af udvaskning af næringsstoffer fra ejendommens udbringningsarealer.

For at beskytte Ho Bugt mod udvaskning af nitrat er 51,4 ha af ejendommens 59,8 ha placeret i nitratklasse 2 som det ses på ovenstående figur.

Arealer i Nitratklasse 2 må højst tilføres husdyrgødning svarende til 65 % af de gældende generelle harmoniregler (reduktionsprocent), eller der kan vælges andre projektilpasninger/virkemidler, der nedsætter udvaskningen af kvælstof tilsvarende.

Reduktionsprocenten i dette projekt er beregnet til 69,8 %, da 8,1 ha af udbringningsarealerne ligger i Nitratklasse 0, hvor der ikke er nogen restriktioner mht. udvaskning af kvælstof.

For at beskytte habitatområderne, må der ikke ske en stigning i udvaskning af nitrat<sup>15</sup> i forbindelse med udvidelse af et husdyrbrug i et givent kystvandopland til et habitatområde, hvis dyretrykket i kystvandoplandet er stigende i forhold til 2007-niveauet. I kystvandopland, hvor dyretrykket ikke er stigende, må den reelle udvaskning ikke overstige den beregnede maksimale udvaskning. Derudover må udvaskningen fra husdyrbruget ikke overstige 5 % af den samlede udvaskning til det aktuelle kystvandopland, dog kun 1 %, hvis ud-

<sup>15</sup> Miljøstyrelsens vejledende notat om afskæringskriterier for udvaskning af nitrat til overfladevande ved vurdering af ansøgninger efter husdyrgodkendelsesloven af 24. juni 2010

vaskningen sker til et område, der er karakteriseret som lukket bassin og/eller meget eutrofieret.

Miljøstyrelsens seneste opgørelse fra 2007-2014 over ændring i dyretallet (målt i DE) viser, at der er sket en stigning i dyretrykket til Grådyb på 7,7 %, mens stigningen i dyretrykket til Knudedyb er mindre end 1 %. Der må derfor ikke ske en mer-udvaskning fra husdyrbruget fra arealerne der ligger i oplandet til Grådyb.

Grådyb: For at sikre, at der ikke sker en mer-udvaskning fra husdyrbruget til Grådyb, skal udvaskningen i ansøgt drift svare til udvaskningen, hvis der udelukkende blev udbragt handelsgødning på et sædskifte tilpasset et planteavlsbrug.

Udvaskningen fra arealerne, hvis der udelukkende blev udbragt handelsgødning på et sædskifte tilpasset et planteavlsbrug, er beregnet til 80,9 kg N/ha.

For at sikre, at der ikke sker mer-udvaskning, er det valgt at etablere 11 % ekstra efterafgrøder. I ansøgt drift er udvaskningen beregnet til at være 80,7 kg N/ha ( $DE_{reel}$ ), hvilket er 0,2 kg N/ha mindre end udvaskningen fra tilsvarende planteavlsbrug.

Der stilles vilkår til etablering af 11 % ekstra efterafgrøder.

Knudedyb: Den maksimale udvaskning i ansøgningen beregnet til at være 81,3 kg N/ha ( $DE_{max}$ ).

For at sikre at den reelle udvaskning ikke overstiger den maksimale udvaskning er det valgt at etablere 11 % ekstra efterafgrøder.

Den reelle udvaskning er beregnet til at være 81,0 kg N/ha ( $DE_{reel}$ ), hvilket er 0,3 mg N/l mindre end  $DE_{max}$ .

Der stilles vilkår til etablering af 11 % ekstra efterafgrøder.

Den kvælstofmængde fra udbragt husdyrgødning, der udvaskes fra pløjelaget, er ikke lig med den mængde, der ender i vandmiljøet. I jorden omdannes nitrat til frit kvælstof ved denitrifikation. Jordens evne til at omdanne kvælstof kaldes reduktionspotentialen. Samtlige arealer har et reduktionspotential på 51-75 % jf. reduktionspotentialkort fra DMU<sup>16</sup>. Derfor vil højst 49 % af det udvaskede kvælstof ende i vandmiljøet. Det svarer til 2.374 kg N/år (39,7 kg N/ha), hvilket er 8,8 kg N/år (0,015 kg N/ha) mindre end hvis der udelukkende blev udbragt handelsgødning.

Den samlede udvaskning til Ho Bugt udgør 1.759.000 kg N/år. Udvaskningen fra husdyrbruget udgør derfor 0,01 % af den samlede udvaskning til Ho Bugt ( $51,4 \text{ ha} \cdot 39,7 \text{ kg N/ha/år} / 1.759.000 \text{ kg N}$ ).

Den samlede udvaskning til Knudedyb udgør 3.217.000 kg N/år. Udvaskningen fra husdyrbruget udgør derfor 0,01 % af den samlede udvaskning til Knudedyb ( $8,4 \text{ ha} \cdot 39,7 \text{ kg N/ha/år} / 3.217.000 \text{ kg N}$ ).

Udvaskningen overstiger ikke niveauet for udvaskning, hvis der udelukkende blev udbragt handelsgødning. Desuden overstiger udvaskningen ikke hhv. 5 og 1 % af den samlede udvaskning til Knudedyb og Ho Bugt. På den baggrund vurderer Vejen Kommune, at bedriftens påvirkning i sig selv være helt uden betydning for Sneum Å, Vadehavet og de arter og

---

<sup>16</sup> Danmarks Miljøundersøgelser, [www.dmu.dk](http://www.dmu.dk)

naturtyper, der findes i områderne, uanset at der for Vadehavets vedkommende er tale om et sårbart Natura 2000-område.

Der er ingen områder med en terrænhældning på over 6° fra udbringningsarealerne til nærliggende søer og vandløb. Vejen Kommune vurderer, at der ikke er risiko for overfladeafstrømning af husdyrgødning ned mod vandområder.

## Fosfor

Husdyrgodkendelsesloven stiller krav om begrænsning af fosforoverskud til udbringningsarealer, der ligger indenfor områder, som afvander til Natura 2000 vandområder overbelastet med fosfor. Kravene afhænger af jordtype, dræningsforhold og fosfortal. Desuden stilles krav til lavbundsarealer med lavt jernindhold (svarende til okkerklasse II-IV), der afvander til Natura 2000-områder overbelastet med fosfor. Sådanne udbringningsarealer klassificeres i fosforklasse 1-3.

Fosforklasser:	Faktaboks
Drænede lerjorder med fosfortal på 4-6	Fosforklasse 1
Drænede lerjorder med fosfortal på over 6	Fosforklasse 3
Lavbundsarealer med okkerklasse II eller derover	Fosforklasse 2

Som beskrevet i afsnittet "Nitrat til overfladevand" afvander udbringningsarealerne via en række mindre vandløb til Vadehavet. Landbrugsarealer som ligger udenfor oplande til et fosforoverbelastet Natura 2000 vandområde beskyttes jf. lovgivningen alene via harmonireglerne. Vadehavet er et Natura 2000-område, der i henhold til lovgivningen er udpeget som mindre sårbart overfor fosfor. I oplandet hertil er harmonikravet således alene beskyttelsesniveau for fosforoverskud.

En del af udbringningsarealerne ligger i opland til Karlsgårde Sø, der er en målsat fosforfølsom sø. Søen ligger udenfor fosforoverbelastet Natura 2000-område. Natur- og Miljø klagenævnet har i en principiel afgørelse<sup>17</sup> afgjort at beskyttelsesniveauet ikke kan skærpes for områder, der ligger udenfor Natur 2000-områder. I sø-oplandet er harmonikravet således alene beskyttelsesniveau for fosforoverskud.

Beregninger i [www.husdyrgodkendelse.dk](http://www.husdyrgodkendelse.dk) viser, at kravet til maksimalt fosforoverskud er overholdt. Ejendommens dyrehold tilfører i gennemsnit udbringningsarealerne 31,4 kg P/ha/år, og der fraføres 23,3 kg P/ha/år med det valgte sædskifte, hvilket giver et overskud på i gennemsnit 8,1 kg P/ha/år.

Udbringningsarealerne afvander via en række mindre vandløb til Kongeåen, til Varde Å der afvander til Ho Bugt. Både Kongeåen og Ho Bugt afvander til Vadehavet. Vadehavet er et Natura 2000-område, der ikke er overbelastet med fosfor.

På baggrund af det oplyste for ejendommens udbringningsarealer, vurderer Vejen Kommune vedrørende beliggenhed, tildeling af husdyrgødning, gødningssammensætning, sædskifte m.v.:

<sup>17</sup> NMK-133-00045 af 8. oktober 2012



- At der ikke vil være væsentlig risiko for erosion og overfladeafstrømning fra udbringningsarealerne til vandløb og grøfter.
- At husdyrbruget, ved overholdelse af den til enhver tid gældende natur- og miljølovgivning og af de øvrige opstillede vilkår for miljøgodkendelsen, drives således, at påvirkningen af overfladevand fra udbringningsarealerne vil ligge på et acceptabelt niveau.
- At gennemførelse af projektet og den fremtidige drift af husdyrbruget ikke vil medføre forringelser af den nuværende miljøtilstand af overfladevand.

Kommunen vurderer, at der i den konkrete sag ikke er særlige forhold, som kan begrunde en fravigelse af det generelle beskyttelsesniveau i forhold til udvaskning af fosfor til søer, vandløb og Vadehavet.

#### **Bilag IV-arter, artsfredninger og rødlistearter**

En række dyr og planter, der er omfattet af habitatdirektivets bilag IV, kan have levested, fødesøgningsområde eller sporadisk opholdssted på eller omkring landbrugsejendomme og deres tilhørende arealer. På baggrund af rapport fra DMU<sup>18</sup> samt Vejen Kommunes øvrige kendskab vurderes umiddelbart, at der kan være vandflagermus, langøret flagermus, sydflagermus, pipistrelflagermus, odder, markfirben, stor vandsalamander, løgfrø, spidssnudet frø og lys skivevandkalv. Heraf er løgfrø, odder, langøret flagermus og vandflagermus omfattet af den danske rødliste som sårbare.

Flagermus benytter ofte hulheder i træer eller huse som opholdssted om dagen og under vinterdvalen. Føden består af insekter, som fanges i luften nær vådområder, marker, skove og levende hegn. De enkelte arter af flagermus har forskellige præferencer mht. fødesøgningsområde. Der er ingen registreringer af flagermus nær ejendommens anlæg eller udbringningsarealer, men det kan ikke udelukkes, at én eller flere arter kan raste eller yngle i området.

Lys skivevandkalv lever i soleksponerede søer med rent vand, der er klart eller brunt (humusfarvet). Arten er meget sjældent og er i området registeret i Skærsø i Kolding Kommune.

Odderen lever i tilknytning til vådområder, og den findes i vandløb og især i moser og søer med store rørskovsområder. For at odderen kan trives i levedygtige bestande, skal der være vådområder med et højt naturindhold. Odderens yngle- og rasteområder knytter sig til moser, krat, skov eller andre uforstyrrede naturområder.

Markfirbenet findes spredt i landskabet på åbne, varme, solbeskinnede skrånninger med vel-drænet jord og lav vegetation. Markfirbenet yngler på solvendte skrånninger, som er af altafgørende betydning for arten.

Stor vandsalamander foretrækker rene, dybe vandhuller i eller nær skov. Uden for yngletiden lever salamanderne på land og gemmer sig om dagen under sten og træstammer og i gamle musehuller. De vandrer sjældent særlig langt fra vandhullerne.

Løgfrøen yngler i lavvandede vandhuller, søer og vådområder og kan også yngle i midlertidige vandhuller. Ynglesucces kræver lysåbne vådområder eller vådområder med lysåbne og

---

<sup>18</sup> Faglig rapport nr. 635 og nr. 322 fra Danmarks Miljøundersøgelser.

lavvandede partier. På land opholder løgfrøen sig oftest på arealer med løs sandet overjord og især på steder, hvor der er partier med lav vegetation, bare sandflader eller bar muldjord, hvor det er let for frøen at grave sig ned. Løgfrøen er nataktiv, og om dagen ligger løgfrøen nedgravet i jorden typisk 10 – 30 cm under overfladen. Med dens skjulte levevis er løgfrøen normalt umulig at finde på land uden for yngletiden.

Spidssnudet frø kan leve i mange typer af vandhuller og søer. Den er afhængig af, at vandhullet/søen er omgivet af fugtige udyrkede arealer som fødesøgnings- og rasteområde.

Andre paddearter som lille vandsalamander og skrubtudse er ikke opført på habitatdirektivets bilag IV, men de er fredede i Danmark. For disse arter gælder mange af de samme livsbetingelser, som nævnt for padderne ovenfor.

Bortset fra ovennævnte har Vejen Kommune ikke kendskab til andre registreringer af planter og dyr, som er omfattet af artsfredninger eller optaget på nationale eller regionale rødlistor på eller i nærheden af husdyrbrugets anlæg og udbringningsarealer. Vejen Kommune vurderer, at en række af arterne med stor sandsynlighed forekommer i området.

Under forudsætning af at eventuelle stillede vilkår i afsnittene "Ejendommens påvirkning af beskyttet natur – ammoniak" og "Arealernes påvirkning af natur, jord og vand" overholdes, vurderer Vejen Kommune, at driften af arealerne ikke vil have negativ indflydelse på ovennævnte arter, da der ikke ændres på vandhuller, fortidsminder, sten- og jorddiger eller andre potentielle levesteder for padder eller krybdyr. Der fjernes ikke gamle bygninger eller fældes store træer, der kunne være levested for flagermus. Der sker med andre ord ikke fysiske ændringer i forbindelse med projektet, der kan være til skade for bilag IV-arter.

Med de i godkendelsen stillede vilkår og i henhold til Habitatbekendtgørelsens § 11<sup>19</sup> vurderer Vejen Kommune, at udvidelsen ikke vil medføre en forøget påvirkning af de nævnte bilag IV- og rødlistearter eller deres levesteder.

## Hensynet til landskab, kulturhistorie og rekreative områder

Ejendommens nye anlæg skal vurderes i forhold til anlæggets udformning og placering i landskabet og de landskabelige værdier.

### Anlæggets udformning

Der ønskes at etablere to nye udearealer med spalter på eksisterende stalde på henholdsvis 560 m<sup>2</sup> og 830 m<sup>2</sup>, etablering af ny gyllebeholder på 4.000 m<sup>3</sup> og en fast plads til mødding og opbevaring af wrapballe på 1.950 m<sup>2</sup>. Der ud over ønskes der opført fire fodersiloer på samlet 38 m<sup>3</sup>. Siloerne vil blive maks. 12 m høje.

### Anlæggets placering i landskabet

Anlægget ligger på kanten af Holsted bakkeø. Området er opdyrket med flere større eller mindre plantage, samt ret store arealer med juletræer. Der er forholdsvis få naturarealer i området, selvom der for 150 år var store udyrkede arealer med hede og mose. Plantagerne og arealerne med juletræerne indgår i en mosaik med marker og læhegn og gør landskabet forholdsvis lukket.

---

<sup>19</sup> Bek. nr. 408 af 01.05.2007, "Udpegning og administration af internationale beskyttelsesområder samt beskyttelse af visse arter".

Syd for anlægget går Ribe-Vejle Landevej (nr. 63 - 65), hvorfra anlægget kan ses især fra nr. 65. Eksisterende staldanlæg er lang og virker dominerende i landskabet. Eksisterende gyllebeholder, der ligger syd for staldbygningen, er lav og er ikke særlig synlig, på grund af stalden i baggrunden. Vejen Kommune vurderer, at den nye gyllebeholder vil være mere synlig i landskabet, da den vil blive større og højre end nuværende beholder.

Eksisterende gyllebeholderne ligger væk fra staldanlæg. Den nye gyllebeholder vil blive etableret i nær tilknytning til den eksisterende beholder og vil derfor også ligge væk fra staldanlægget. Jf. § 27, stk. 2 skal der stilles vilkår til at beholderne afskærmes med en beplantning og at beholderne fjernes, når de ikke længere er nødvendige for driften. Vejen Kommune vurderer dog, at det er tilstrækkelig at lave en beplantning syd for beholderne som på nedenstående figur.

Vejen Kommune stiller vilkår til, at der etableres en beplantning syd for gyllebeholderne som på figur 9.

Ved denne beplantning vil det store staldanlæg også blive brudt op og vil blive bedre indpasset i landskabet.



Figur 9. Beplantning omkring gyllebeholder.

De fire fodersiloer der ansøgt, om at placere øst for staldanlægget. Siloerne er dog næsten dobbelt så høje som eksisterende staldbygninger. Ved at placere siloerne øst for staldbygningerne vurderer Vejen Kommune, at hele anlægget ikke vil komme til at virke yderligere dominerende i landskabet, som hvis de blev placeret i hver ende af staldbygningen. Vejen Kommune stiller derfor vilkår om, at siloerne bliver placeret øst for svinestaldene, op mod de høje træer.

## Landskabelige værdier

Placeringen og udformningen af ejendommens nye anlæg skal vurderes i forhold til de landskabelige værdier jf. §§ 22 og 23 i Husdyrgodkendelsesloven – se nedenstående tabel og figur.

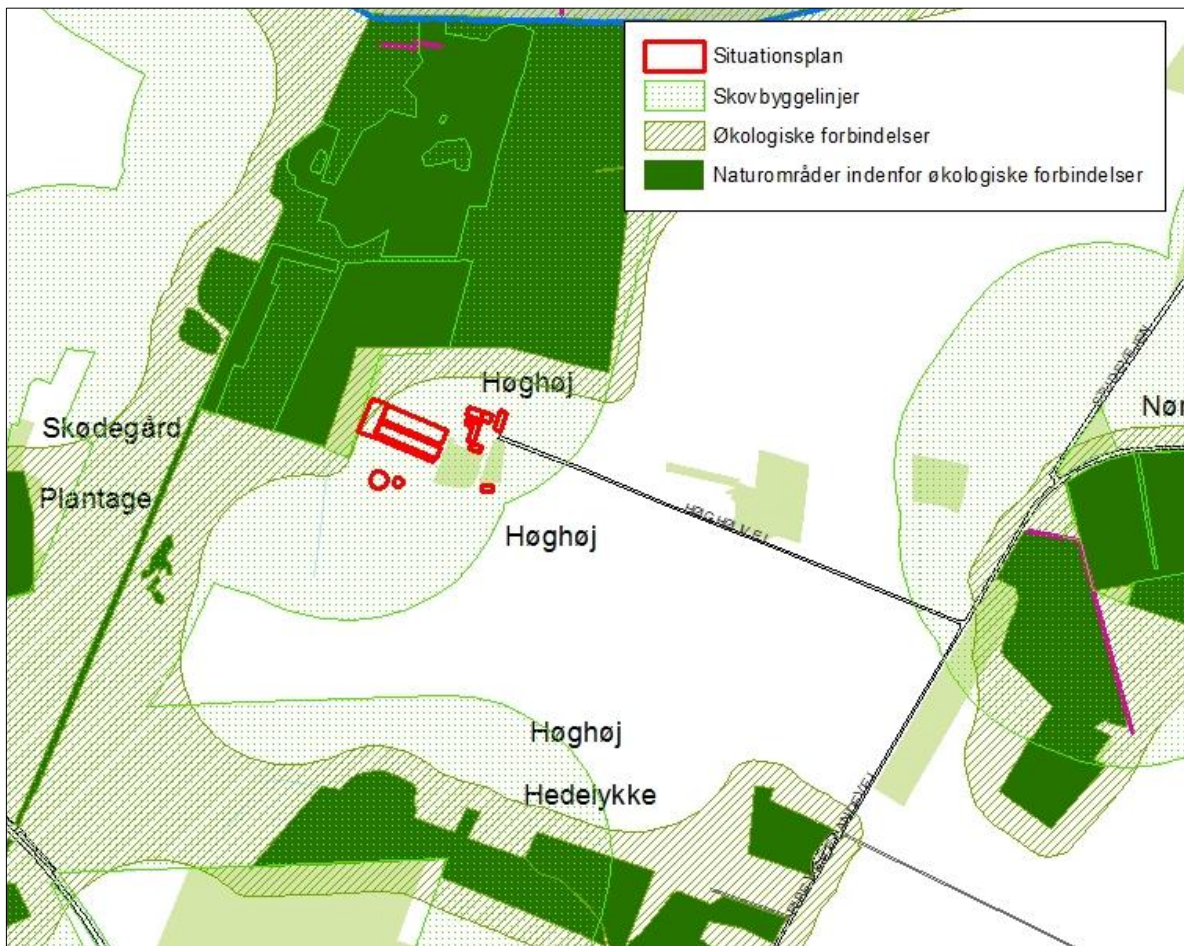
Udpegningerne er fra Kommuneplanen<sup>20</sup>. Landskabet og kulturhistoriske værdier bliver reguleret efter hhv. Naturbeskyttelsesloven og Museumsloven.

Kommuneplan	Udpegninger	Bemærkning	Nyt anlæg inden for udpegningen
3.5.1	Værdifulde landskaber*	Skal som hovedregel friholdes for byggeri og anlæg. Udpegningsgrundlaget må ikke forringes.	Nej
3.5.2	Uforstyrrede landskaber*	Skal som hovedregel friholdes for byggeri og anlæg. Udpegningsgrundlaget må ikke forringes.	Nej
3.5.3	Værdifulde geologiske beskyttelsesområder	Skal som hovedregel friholdes for byggeri og anlæg. Udpegningsgrundlaget må ikke forringes.	Nej
3.4.3	Økologiske forbindelsesområder	Skal som hovedregel friholdes for byggeri og anlæg. Udpegningsgrundlaget må ikke forringes.	Ja  Anlægget ligger i nær tilknytning naturområder indenfor økologisk forbindelsesområder
3.4.1	Naturområder	Skal som hovedregel friholdes for byggeri og anlæg. Udpegningsgrundlaget må ikke forringes. Sikre naturområder. Udpegningen i kommuneplanen indeholder også "særligt værdifulde naturområder"	Nej
3.3.1	Lavbundsarealer	Skal som hovedregel friholdes for byggeri og anlæg. Udpegningsgrundlaget må ikke forringes.	Nej
4.2.1	Kulturhistoriske værdiområder	Skal som hovedregel friholdes for byggeri og anlæg. Udpegningsgrundlaget må ikke forringes. Sikre kulturmiljøer, herunder Hærvejens kulturmiljø	Nej
4.2.1	Kirkeomgivelser	Skal som hovedregel friholdes for byggeri og anlæg. Udpegningsgrundlaget må ikke forringes.	Nej
4.4.2	Rekreativ interesse	Skal som hovedregel friholdes for byggeri og anlæg. Udpegningsgrundlaget må ikke forringes.	Nej
3.4.4	Natura 2000	Byggeri der ændrer udpegningen af Natura 2000 område ikke tilladt	Nej

<sup>20</sup> Kommuneplanen 2009 – 2021 for Vejen Kommune, [www.vejenkom.dk](http://www.vejenkom.dk)

<b>Råstofloven</b>	<b>Udpegninger</b>		<b>Nyt anlæg inden for udpegningen</b>
	Råstofgraveområder	Skal som hovedregel friholdes for byggeri og anlæg	Nej
<b>Naturbeskyttelsesloven</b>	<b>Udpegninger</b>		<b>Nyt anlæg inden for udpegningen</b>
§ 17	Skovbyggelinje*	Regulerer kun byggeri indenfor 300 m. Nødvendigt driftsbyggeri må foretages inden for beskyttelseslinjen	Ja
§ 16	Sø- og åbeskyttelseslinje*	Regulerer enhver ændring i tilstand inden for 150 m (også terrænændringer og tilplantninger). Nødvendigt driftsbyggeri må foretages inden for beskyttelseslinjen.	Nej
§ 18	Fortidsmindebeskyttelseslinje	Regulerer enhver ændring i tilstand inden for 100 m (også terrænændringer og tilplantninger). Der må ikke bygges eller plantes inden for beskyttelseslinjen.	Nej
§ 19	Kirkebyggelinje	Regulerer byggeri over 8,5 meters højde inden for 300 m	Nej
	Fredede områder		Nej
<b>Museumsloven</b>	<b>Udpegninger</b>		<b>Nyt anlæg inden for udpegningen</b>
§ 29a	Sten- og jorddiger	Må ikke beskadiges eller sløjfes uden dispensation fra kommunen	Nej
§ 29e	Fortidsminder	Inden for en afstand af 2 meter fra fortidsmindet, må ikke foretages jordbehandling, gødes eller plantes	Nej

Tabel 13. Landskabelige udpegninger i forbindelse med nybyggeriet. \*Værdifulde og uforstyrrede landskaber, skov-, sø- og åbeskyttelseslinjer har ofte ikke indflydelse på landbrugsbyggeri, men kan i særlige tilfælde have betydning for vurderingen. På grund af Vejen Kommunes beliggenhed inde midt i landet, vurderes ikke på kystnærhedszoner, strandbeskyttelseslinjer eller klitfredninger.



Figur 10. Anlæggets placering i landskabet

Anlæggene er placeret inden for skovbyggelinjen og i nær tilknytning til økologisk forbindelsesområder og natur inden for økologiske forbindelsesområder. Se ovenstående figur.

Vejen Kommune vurderer, at projektet er erhvervsmæssigt nødvendigt og byggeriet må foretages inden for skovbyggelinjen. Derudover vurderer Vejen kommune, at projektet ikke vil hindre dyre- og plantelivets spredningsmuligheder i det økologiske forbindelsesområde.

### **Kulturhistoriske værdier i tilknytning til arealerne**

Der er ikke registreret beskyttede sten- og jorddiger der grænser op til nogen af udbringningsarealer.

Sten- og jorddiger, der er omfattet af bestemmelserne i Museumslovens § 29 a, må ikke beskadiges eller sløjfes uden dispensation fra kommunen.

Der er registreret et fortidsminde på mark 5-0. Se nedenstående figur.

Fortidsminder, der er omfattet af bestemmelserne i Museumslovens § 29 e må ikke ændres. Dette vil sige, at alle foranstaltninger, der indebærer en påvirkning af fortidsmindernes indhold og overflade, ikke er tilladt. Endvidere må der ikke foretages jordbehandling, gødes eller plantes jf. § 29 f i Museumsloven indenfor en afstand af 2 meter fra fortidsmindet.

Vejen Kommune vurderer, at øvrige kulturhistoriske værdier ikke vil blive påvirket.



Figur 11. Arealernes placering i forhold til kulturværdier.

## Husdyrbrugets ophør

Ved eventuelt ophør af produktionen vil stalde, husdyrgødning- og foderopbevaringsanlæg blive tømt og rengjort grundigt. Farligt affald bliver bortskaffet for ejers regning efter den til enhver tid gældende lovgivning.

Vejen Kommune stiller vilkår, ved ophør af driften. Herunder at der skal træffes de nødvendige foranstaltninger for at undgå forureningsfare, dvs. alle opbevaringsanlæg skal tømmes og rengøres, og ejendommen skal fremgå i miljømæssig god stand.

Ved eventuelt ophør af produktionen, vil der efter Vejen Kommunes opfattelse ikke ske en væsentlig indvirkning på miljøet fra produktionsanlægget hvis:

- Staldanlæg samt husdyrgødnings- og foderopbevaringsanlæg tømmes og rengøres grundigt.
- Miljøfarligt affald bortskaffes efter de til enhver tid gældende regler.

## Alternative muligheder

Ansøger ønsker at udvide dyreholdet og dermed fremtidssikre bedriften. Hvis den ønskede udvidelse ikke kan gennemføres, vurderes det, at ejendommen på længere sigt vanskeligt kan drives som et moderne produktionslandbrug.

Hvis Vejen Kommune ikke kan godkende udvidelsen af husdyrbruget, vil produktionen fremover blive nedtrappet. Det vil i sig selv ikke medføre, at der ikke vil blive bragt husdyrgødning ud på arealerne.

## Sammenfatning

Vejen Kommune vurderer sammenfattende, at der kan meddeles godkendelse til projektet da:

- Husdyrbruget med de stillede vilkår kan drives på stedet uden at påvirke omgivelserne på en måde, som er uforenelig med hensynet til omgivelserne
- Husdyrbruget har truffet de nødvendige foranstaltninger til at forebygge og begrænse forureningen ved anvendelse af bedst tilgængelige teknik.
- Projektet med de stillede vilkår, ikke vil medføre en væsentlig påvirkning af miljøet.



## 4 Øvrige forhold

### Byggeri, vandindvinding og spildevandsafledning

Da projektet indeholder byggeri eller bygningsændringer skal der indsendes byggeansøgning til Vejen Kommune.

Såfremt vandforbruget stiger, og der anvendes egen boring, skal der indsendes ansøgning om indvindingstilladelse til Vejen Kommune.

Særskilt tilladelse til udledning/nedsivning af spildevand/overfladevand/tagvand skal indhentes hos Vejen Kommune.

Der kan være andre forhold, der skal søges om ved Vejen Kommune.

### Høringsberettigede

#### Konsulent:

Jysk Landbrugsrådgivning, Kira Langkjer, [klj@jlbr.dk](mailto:klj@jlbr.dk)

#### Naboer:

Orientering af naboer er sket indenfor konsekvenszonen på 670 m.

Mogens Lund, Skødevej 21, 6622 Bække

Mette Røjskær, Buen 13, st. 1, 7080 Børkop (Ribe-Vejle Landevej 65)

Keld Rørskær, Ribe-Vejle Landevej 65, 6622 Bække

Kent Jepsen, Ribe-Vejle Landevej 67, 6622 Bække

Tanja Pedersen, Høghøjvej 4, 6622 Bække

Kenneth Ulrik Niess, Høghøjvej 6, 6622 Bække

Hans Ulrik Hagemann Pedersen, Høghøjvej 1, 6620 Bække

Mogens Bruun Kristensen, Vorkvej 67, 6040 Egtved (Høghøjvej 6)

Morten Bøgel Ronnøw, Høghøjvej 8, 6622 Bække

#### Gyllemodtagere:

Nicolaj Pedersen, Hovborgvej 69, 6682 Hovborg

### Kopimodtagere af afgørelsen

Mogens Bruun Kristensen, Vorkvej 67, 6040 Egtved (Høghøjvej 6)

Morten Bøgel Ronnøw, Høghøjvej 8, 6622 Bække

Naturstyrelsen [nst@nst.dk](mailto:nst@nst.dk)

Embedslægerne i Region Syddanmark, [sesyd@sst.dk](mailto:sesyd@sst.dk)

Danmarks Sportsfiskerforbund, Skyttevej 4, 7182 Bredsted [post@sportsfiskerforbundet.dk](mailto:post@sportsfiskerforbundet.dk)

Danmarks Fiskeriforening, Nordensvej 3, Taulov, 7000 Fredericia [mail@dkfisk.dk](mailto:mail@dkfisk.dk)

Ferskvandsfiskeriforeningen for Danmark, Formand Niels Barslund, Vormstrupvej 2, 7540 Haderup [nb@ferskvandsfiskeriforeningen.dk](mailto:nb@ferskvandsfiskeriforeningen.dk)

Danmarks Naturfredningsforening, Masnedøgade 20, 2100 København Ø [dnvejen-sager@dn.dk](mailto:dnvejen-sager@dn.dk)

Det Økologiske Råd, Blegdamsvej 4B, 2200 København N [husdyr@ecocouncil.dk](mailto:husdyr@ecocouncil.dk)

Friluftsrådet, Scandiagade 13, DK-2450 København SV. Lokalfdeling: Friluftsrådet for Trekantområdet, att. Bent Holgersen, Hvedevænget 30, 6600 Vejen, [holgersen@vejen-net.dk](mailto:holgersen@vejen-net.dk)

Dansk Ornitologisk forening, Vesterbrogade 140, 1620 København V, lokalkontoret [vejen@dof.dk](mailto:vejen@dof.dk)

Museet på Sønderkov, [post@sonderskov.dk](mailto:post@sonderskov.dk)

## Bilagsoversigt

1. Klagevejledning.
2. Udpegningsgrundlag for de berørte Natura 2000-områder.

Bilag 1.

## **Klagevejledning, jf. "Lov om miljøgodkendelse mv. af husdyrbrug" nr. 1572 af 20.12.2006.**

### **Hvilke afgørelser, tilladelser og miljøgodkendelser kan påklages**

Alle afgørelser, der er truffet af kommunen med hjemmel i "Lov om miljøgodkendelse mv. af husdyrbrug" eller regler, der er fastsat med hjemmel i loven, kan jf. § 76 påklages til Natur- og Miljøklagenævnet.

### **Hvem kan klage**

Klageberettiget er enhver med væsentlig interesse i sagens udfald, miljøministeren samt visse landsdækkende organisationer, jf. §§ 84-87.

### **Til hvem skal der klages**

Der skal klages direkte til Natur- og Miljøklagenævnet. Se vejledning på [www.nmkn.dk/klage](http://www.nmkn.dk/klage).

Natur- og Miljøklagenævnet skal som udgangspunkt afvise en klage, der kommer uden om Klageportalen, hvis der ikke er særlige grunde til det. Hvis du ønsker at blive fritaget for at bruge Klageportalen, skal du sende en begrundet anmodning til den myndighed, der har truffet afgørelse i sagen. Myndigheden videresender herefter anmodningen til Natur- og Miljøklagenævnet, som træffer afgørelse om, hvorvidt din anmodning kan imødekommes.

### **Klagefrist**

Klagen skal være modtaget af Natur- og Miljøklagenævnet senest 4 uger efter, at afgørelsen, tilladelsen eller miljøgodkendelsen er meddelt. Er afgørelsen offentligt bekendtgjort f.eks. ved annoncering, regnes klagefristen fra bekendtgørelsen, jf. § 79.

### **Gebyr**

Det er en betingelse for Natur- og Miljøklagenævnets behandling af en klage, at den, der klager, indbetaler et gebyr på 500 kr. Gebyret betales enten direkte med betalingskort eller der sendes en opkrævning. Natur- og Miljøklagenævnet vil ikke påbegynde behandlingen af klagen, før gebyret er modtaget. Vejledning om gebyrordningen kan findes på Natur- og Miljøklagenævnets hjemmeside ([www.nmkn.dk](http://www.nmkn.dk)). Gebyret tilbagebetales, hvis den, der klager, får helt eller delvis medhold i klagen.

### **Domstolsprøvelse**

Hvis afgørelsen ønskes indbragt for domstolene, skal dette ske inden 6 måneder efter, at afgørelsen er offentliggjort, jf. § 90.

### **Opsættende virkning**

En klage over en afgørelse har ikke opsættende virkning på retten til at udnytte tilladelsen eller miljøgodkendelsen, medmindre Natur- og Miljøklagenævnet bestemmer andet.

Tilladelsen/godkendelsen må ikke udnyttes, hvis den indeholder placering af driftsbygninger væk fra de øvrige driftsbygninger, jf. § 81. Dette vil være angivet i afgørelsen.

Udnyttelse af en tilladelse eller miljøgodkendelse kan kun ske under opfyldelse af vilkårene, som er fastsat i tilladelsen eller miljøgodkendelse.

Bilag 2.

## Udpegningsgrundlag for de berørte Natura 2000-områder.

### Natura 2000-områdenr. 87: Nørrebæk ved Tvilho

Området består af habitatområde nr. H76

Udpegningsgrundlag for Habitatområdet Nørrebæk ved Tvilho (H76)	
<b>Naturtyper:</b>	Næringsrig sø (3150) Vandløb (3260) Våd hede (4010) Tør hede (4030) *Kildevæld (7220) Rigkær (7230)
<b>Arter:</b>	Bæklampret (Lampetra planeri) (1096) Blank seglmos (Drepanocladus vernicosus) (1393)

\* Kildevæld er en prioriteret naturtype.

### Natura 2000-områdenr. 88: Nørholm Hede, Nørholm Skov og Varde Å øst for Varde

Området består af habitatområde nr. H77

Udpegningsgrundlag for habitatområdet Nørholm Hede, Nørholm Skov og Varde Å øst for Varde (H77)	
<b>Naturtyper:</b>	Visse-indlandsklit (2310) Revling-indlandsklit (2320) Græs-indlandsklit (2330) Kransnålalge-sø (3140) Næringsrig sø (3150) Vandløb (3260) Våd hede (4010) Tør hede (4030) Enekrat (5130) Surt overdrev (6230) Tidvis våd eng (6410) Urtebræmme (6430) Hængesæk (7140) Tørvelavning (7150) Kildevæld (7220) Rigkær (7230) Bøg på mor (9110) Bøg på muld (9130) Ege-blandskov (9160) Stilkege-krat (9190) Skovbevokset tørvemose (91D0) Elle- og askeskov (91E0)
<b>Arter:</b>	Flodperlemusling (1029) Havlampret (1095) Bæklampret (1096) Flodlampret (1099) Laks (1106) Snæbel (1113) Odder (1355)

\* Surt overdrev, Kildevæld og Skovbevokset tørvemose er prioriterede naturtyper.

## Natura 2000-området nr. 89: Vadehavet

Området består af habitatområde nr. H78 og fuglebeskyttelsesområde nr. F57.

Udpegningsgrundlag for habitatområdet Vadehavet med Ribe Å, Tved Å og Varde Å vest for Varde (H78)	
<b>Naturtyper:</b>	Sandbanke (1110) Flodmunding (1130) Vadeflade (1140) Lagune (1150) Bugt (1160) Rev (1170) Enårig strandengsvegetation (1310) Vadegræssamfund (1320) Strandeng (1330) Forklit (2110) Hvid klit (2120) Grå/grøn klit (2130) Klithede (2140) Havtornklit (2160) Grårisklit (2170) Skovklit (2180) Klitlavning (2190) Visse-indlandsklit (2310) Græs-indlandsklit (2330) Søbred med småurter (3130) Kransnålalge-sø (3140) Næringsrig sø (3150) Brunvandet sø (3160) Vandløb (3260) Våd hede (4010) Tør hede (4030) Kalkoverdrev (6210) Surt overdrev (6230) Tidvis våd eng (6410) Tørvelavning (7150) Rigkær (7230) Stilkeke-krat (9190) Skovbevokset tørvemose (91D0)
<b>Arter:</b>	Havlampret (1095) Bæklampret (1096) Flodlampret (1099) Stavsild (1103) Laks (1106) Snæbel (1113) Marsvin (1351) Odder (1355) Gråsæl (1364) Spættet sæl (1365)

\* Lagune, Grå/grøn klit, Klithede, Kalkoverdrev (kun vigtige orkidélokalteter), Surt overdrev, skovbevokset tørvemose og snæbel er alle prioriterede naturtyper/arter.

### Udpegningsgrundlag for fuglebeskyttelsesområdet Vadehavet (F57)

<b>Ynglefugle:</b>	Klyde Hvidbrystet præstekrave Almindelig ryle Sandterne Fjordterne Havterne Dværgterne Splitterne
<b>Trækfugle:</b>	Bramgås Mørkbuget knortegås Lysbuget knortegås Gravand Pibeand Krikand Spidsand Skeand Ederfugl Sortand Strandskade Klyde Hjejle Strandhjejle Hvidbrystet præstekrave Lille kobbersneppe Stor regnspove Rødben Hvidklire Islandsk ryle Sandløber Almindelig ryle Dværgmåge

### Natura 2000-området nr. 91: Kongeå

Området består af habitatområde nr. H80.

### Udpegningsgrundlag for Habitatområdet Kongeå (H80)

<b>Naturtyper:</b>	Næringsrig sø (3150) Vandløb (3260) Surt overdrev (6230) Tidvis våd eng (6410) Urtebræmme (6430) Kildevæld (7220) Rigkær (7230)
<b>Arter:</b>	Havlampret ( <i>Petromyzon marinus</i> ) (1095) Bæklampret ( <i>Lampetra planeri</i> ) (1096) Flodlampret ( <i>Lampetra fluviatilis</i> ) (1099) *Snæbel ( <i>Coregonus oxyrhynchus</i> ) (1113) Odder ( <i>Lutra lutra</i> ) (1355) Laks (1106)

\* Surt overdrev, kildevæld samt snæbel er alle prioriterede naturtyper/arter.

