



2021



**Påbud om vilkårsændring og revurdering af svineproduktionen på Bålstedvej 1, 6535 Brandrup J.**

## Indholdsfortegnelse

<b>1</b>	<b>Indledning</b> .....	<b>2</b>
<b>2</b>	<b>Afgørelse</b> .....	<b>3</b>
<b>3</b>	<b>Vilkår</b> .....	<b>4</b>
<b>3.1.</b>	<b>Nyt vilkår</b> .....	<b>4</b>
<b>3.2.</b>	<b>Vilkår fra § 12 miljøgodkendelse fra den 27. september 2010</b> .....	<b>4</b>
<b>3.3.</b>	<b>Vilkår fra tillæg til miljøgodkendelse fra den 22-11-2016</b> .....	<b>7</b>
<b>4</b>	<b>Vilkår der annulleres</b> .....	<b>10</b>
<b>4.1.</b>	<b>Vilkår der annulleres i § 12 miljøgodkendelse fra den 27-9-10:</b> .....	<b>10</b>
<b>4.2.</b>	<b>Vilkår der annulleres i tillæg til miljøgodkendelse fra den 22-11-16</b> .....	<b>10</b>
<b>4.3.</b>	<b>Vilkår der ændres i miljøgodkendelse fra den 27-9-10</b> .....	<b>12</b>
<b>4.4.</b>	<b>Vilkår der ændres i tillæg til miljøgodkendelse fra den 22-11-16</b> .....	<b>12</b>
<b>5</b>	<b>Miljøteknisk beskrivelse og vurdering</b> .....	<b>13</b>
<b>5.1.</b>	<b>Dyreholdets størrelse</b> .....	<b>13</b>
<b>5.2.</b>	<b>Stald og anlæg</b> .....	<b>13</b>
<b>5.3.</b>	<b>Kategori 1- og 2-natur</b> .....	<b>14</b>
<b>5.4.</b>	<b>BAT - Ammoniak</b> .....	<b>15</b>
<b>5.5.</b>	<b>BAT – Management</b> .....	<b>15</b>
<b>5.6.</b>	<b>BAT – Fodringsstrategi</b> .....	<b>16</b>
<b>5.7.</b>	<b>BAT - Energiforbrug</b> .....	<b>16</b>
<b>5.8.</b>	<b>BAT – Vandforbrug</b> .....	<b>16</b>
<b>5.9.</b>	<b>BAT – Opbevaring af husdyrgødning</b> .....	<b>17</b>
<b>5.10.</b>	<b>Samlet BAT-vurdering</b> .....	<b>17</b>
<b>5.11.</b>	<b>Lugt</b> .....	<b>17</b>
<b>5.12.</b>	<b>§ 35, Nr. 1-7 i bekendtgørelsen</b> .....	<b>18</b>
<b>5.13.</b>	<b>Vilkår, der skal være i revurderingen</b> .....	<b>19</b>
<b>6</b>	<b>Høringer</b> .....	<b>20</b>
<b>7</b>	<b>Klagevejledning</b> .....	<b>21</b>

## 1 Indledning

Bålstedvej 1 og Bovlund Bjergvej 8, 6535 Branderup J fik den 27. september 2010 en samlet § 12 miljøgodkendelse. Den 22. november 2016 fik Bålstedvej 1 et tillæg til den eksisterende miljøgodkendelse, og den 20. marts 2017 godkendte Tønder Kommune en anmeldelse af en gylletank på 3.790 m<sup>3</sup> og en udkørselstank på 160 m<sup>3</sup>.

I "Bekendtgørelse om godkendelse og tilladelse m.v. af husdyrbrug" BEK nr. 2256 af 29/12/2020 § 39 stk. 4 står følgende:

*Kommunalbestyrelsen tager dog en godkendelse af et IE-husdyrbrug op til revurdering efter stk. 1, når der er offentliggjort en BAT-konklusion, jf. bilag 5, der vedrører den væsentligste del af husdyrbrugets aktiviteter. Kommunalbestyrelsen tilretter revurderingen på en sådan måde, at husdyrbruget kan overholde kravene efter stk. 1 senest den 21. februar 2021.*

Miljøstyrelsens helpdesk oplyser den 7-5-20, at alle IE brug, der har en kapitel 5 godkendelse eller en § 12 godkendelse, skal revurderes senest den 21. februar 2021.

I henhold til ovenstående skal miljøgodkendelsen på Bålstedvej 1, 6535 Branderup J. revurderes senest den 21. februar 2021.

Tønder Kommune har revurderet miljøgodkendelsen og i den forbindelse taget stilling til:

- Om der er fremkommet nye oplysninger om forureningens skadelige virkning.
- Om forureningen medfører miljømæssige skadevirkninger, som ikke kunne forudses ved godkendelsens meddelelse.
- Om forureningen overskrider det niveau, der blev oplyst, da miljøgodkendelsen og tillæg til miljøgodkendelse blev givet.
- Om væsentlige ændringer i den bedste tilgængelige teknik (BAT) skaber mulighed for en betydelig nedbringelse af emissionerne uden at medføre uforholdsmæssigt store omkostninger.
- Om det af hensyn til driftssikkerheden i forbindelse med processen eller aktiviteten er påkrævet, at der anvendes andre teknikker.

På den baggrund har Tønder Kommune vurderet, at to vilkår skal ændres.

Revurdering bygger på oplysningerne i skema nr. 224371 og skema nr. 224324 i husdyrgodkendelse.dk.

Husdyrbruget på Bålstedvej 1, 6535 Branderup J. ejes af Jørgen Peter Thorøe, Bovlund Bjergvej 8, 6535 Branderup J.

### **Kontaktoplysninger:**

Navn: Jørgen Peter Thorøe  
Adresse: Bovlund Bjergvej 8, 6535 Branderup J.  
Tlf.: 74835409 - 40175409  
E-mail: jp@thoroe-agro.dk

### **Bedriftsoplysninger:**

Navn: Bålstedvej 1, 6535 Branderup J.  
CVR: 14575189  
CHR: 68660

## 2 Afgørelse

Tønder Kommune påbyder, at vilkår 3.1.1, 3.2.13 og 3.3.9 fremover skal overholdes som en forudsætning for at udnytte miljøgodkendelsen for Bålstedvej 1, 6535 Branderup J.

Påbuddet er meddelt efter § 41 i "Bekendtgørelse af lov om husdyrbrug og anvendelse af gødning mv." (LBK nr. 520 af 01/05/2019).

Påbuddet og afgørelse kan påklages i henhold til klagevejledningen i afsnit 7.

De øvrige vilkår i afsnit 3 skal ligeledes overholdes som en forudsætning for at udnytte miljøgodkendelsen. Disse vilkår er magen til de vilkår, der fremgår af § 12 miljøgodkendelse fra den den 27. september 2010, og tillæg til miljøgodkendelsen fra den 20. marts 2017.

De nye vilkår skal overholdes fra den dato, hvor påbuddet er meddelt.

Tønder Kommune vurderer, at der er truffet de nødvendige foranstaltninger til at forebygge og begrænse forureningen ved anvendelse af bedste tilgængelige teknik, og at husdyrbruget i øvrigt kan drives på stedet uden at påvirke omgivelserne på en måde, som er uforenelig med hensynet til omgivelserne. Tønder Kommune vurderer, at indretningen og driften af husdyrbruget kan ske i overensstemmelse med gældende regler uden væsentlig påvirkning af miljøet.

Tidspunktet for næste regelmæssige revurdering fastsættes til 2031.

Dorte Fabrin  
Miljømedarbejder

Tønder, den 9. februar 2021

### **3 Vilkår**

Revurderingen meddeles på følgende vilkår, som er de vilkår der fremover gælder for Bålstedvej 1.

#### **3.1. Nyt vilkår**

- 3.1.1. Bålstedvej 1 skal begrænse anvendelse, fremstilling eller frigivelse af relevante farlige stoffer i forbindelse med husdyrproduktionen med henblik på at undgå risiko for forurening af jordbund og grundvand på husdyrbruget. Ved farlige stoffer forstås stoffer og blandinger som defineret i artikel 3 i Europa-Parlamentets og Rådets forordning (EF) nr. 1272/2008 om klassificering, mærkning og emballering af stoffer og blandinger.

#### **3.2. Vilkår fra § 12 miljøgodkendelse fra den 27. september 2010**

##### **Generelle forhold**

- 3.2.1. Husdyrbruget skal anmelde og have miljømyndighedens accept, inden der må foretages ændringer af indretning og drift.
- 3.2.2. Et eksemplar af godkendelsen skal til enhver tid være tilgængeligt for de personer, der har ansvaret for husdyrbrugets daglige drift. Herudover skal driftspersonalet til enhver tid være gjort bekendt med miljøgodkendelsens indhold og betingelser.

##### **Stalde og anlæg**

- 3.2.3. Staldbygninger skal indrettes som beskrevet i ansøgningsmaterialet.
- 3.2.4. Staldsystemet i de eksisterende bygninger – staldbygning 1.1.1; 1.1.2 og 1.1.4 skal leve op til bedste tilgængelige staldsystem for slagtesvin eller tilsvarende, der giver samme ammoniakreduktion, senest ved næste gennemgribende renovering af gulv/gødningskanaler (se miljøgodkendelse fra 2010).
- 3.2.5. Stald 1.1.3 skal etableres med delvist spaltegulv – jf. BAT-byggeblad: 106.04-52 eller tilsvarende, der giver samme ammoniakreduktion (se miljøgodkendelse fra 2010).

##### **Landskabelige hensyn**

- 3.2.6. Der skal til nye bygninger anvendes afdæmpede farver og ikke reflekterende materialer, der svarer til farverne på de eksisterende bygninger/anlæg.

##### **Energiforbrug**

- 3.2.7. Ventilatorerne skal renholdes og rengøres efter behov – dog mindst én gang om året. Nævnte skal fremgå af egenkontroljournalen.
- 3.2.8. Der skal anvendes energibesparende pærer og lysarmaturer i alle stalde.

##### **Vandforbrug**

- 3.2.9. Drikkevandssystemet skal drives og vedligeholdes således, at vandforbrug og vandspild minimeres.

### **Døde dyr**

- 3.2.10. Døde dyr skal opbevares min. 15 fra offentlig vej.

### **Affald**

- 3.2.11. Hvis der opbevares spildolie og andet flydende farligt affald, skal det opbevares indendørs i beholdere, der er egnede, dvs. som har en stabil udformning, og er lavet af et tæt og solidt materiale. Beholderne skal stå i en spildbakke, hævet på en rist. Spildbakken skal kunne indeholde volumen af den største beholder, der opbevares i spildbakken.
- 3.2.12. Hvis der opbevares fast farligt affald skal det opbevares indendørs på fast og tæt bund.

### **Management og egenkontrol**

- 3.2.13. Husdyrbruget skal, i forbindelse med de regelmæssige tilsyn, redegøre for, hvad der er indført af renere teknologi siden sidst, samt i hvilket omfang, der er sket substitution af råvarer og hjælpestoffer til mindre miljø-belastende råvarer og hjælpestoffer. Der skal arbejdes for nedbringelse af:
- Ammoniakfordampning fra stalde og gødningslagre.
  - Lugtgener.
  - Forbrug af vand, energi, olie, kemikalier og gødningsstoffer.
- (Ændret vilkår).**
- 3.2.14. Oplysningerne skal fremvises for miljømyndigheden på forlangende, og dokumentationen skal gemmes i minimum 5 år.

### **Gødningsopbevaring og -håndtering**

- 3.2.15. Inden udpumpning af gylle fra staldene skal det sikres, at gyllebeholderne kan rumme den udpumpede mængde gylle.
- 3.2.16. Påfyldning af gyllevogne og evt. tømning af gylle i anden beholder skal foregå under opsyn, og hvis der forekommer spild, skal det straks opsamles.
- 3.2.17. Ved transport af husdyrgødning eller efter udbringning af husdyrgødning på mark, skal det sikres, at der ikke spildes husdyrgødning på veje.

### **Spildevand**

- 3.2.18. Al vask af maskiner, redskaber og transportvogne skal foregå på støbt tæt plads med bortledning af spildevand til opsamlingsbeholder.
- 3.2.19. Der må ikke foretages affedtning af olierede maskindele på ejendommen.
- 3.2.20. Tagnedløbsbrønde og lignende, der ligger inden for 15 m fra gyllebeholdere og pumpebrønde, skal sikres, så der ikke i forbindelse med uheld ved beholderne kan afledes gylle til drænsystemet.

### **Driftsforstyrrelser og uheld**

- 3.2.21. Der skal ved driftsuheld, hvor der opstår risiko for forurening af miljøet, straks ske alarmering til alarmcentralen på telefon 112, og igangsættes afværgeforanstaltninger, der kan begrænse forureningen af omgivelserne mest muligt.

- 3.2.22. Der skal udarbejdes en beredskabsplan (se bilag 4) til godkendelsesvejledningen, som fortæller, hvornår og hvordan der skal reageres ved uheld, som kan medføre konsekvenser for det eksterne miljø.
- 3.2.23. Beredskabsplanen skal som minimum indeholde:

Procedurer, som beskriver relevante tiltag med henblik på at stoppe ulykken/uheldet og begrænse udbredelsen.

Oplysninger om hvilke interne/eksterne personer og myndigheder, der skal alarmeres og hvordan.

Kortbilag over bedriften med angivelse af miljøfarlige stoffer, afløbs- og drænsystemer og vandløb mm.

En opgørelse over materiel der er tilgængeligt på bedriften, eller som kan skaffes med kort varsel, og som kan anvendes i forbindelse med afhjælpning, inddæmning og opsamling af spild/lækage, som kan medføre konsekvenser for det eksterne miljø. Beredskabsplanen skal senest ved ibrugtagning af godkendelsen være accepteret/godkendt af miljømyndigheden.

### **Støj**

- 3.2.24. Defekte eller støjende ventilatorer skal straks udskiftes.
- 3.2.25. Den eksterne støjbelastning fra husdyrbrugets bygningsparcel, herunder fra stalden og gyllebeholderen, må i ikke overstige følgende værdier, målt på nærmeste naboejendom med tilhørende udendørs arealer i tilknytning til boligen:

	Kl.	Midlingstiden	dB(A)
Mandag-fredag	07-18	8 timer	55
Lørdag	07-14	7 timer	55
Lørdag	14-18	4 timer	45
Søn- og helligdage	07-18	8 timer	45
Alle dage	18-22	1 timer	45
Alle dage	22-07	0,5 timer	40
Spidsværdi	22-07	-	55

De angivne værdier for støjbelastningen er de ækvivalente korrigerede lydniveauer i dB(A).

Ved ekstern støjbelastning menes støj hidrørende fra husdyrbruget staldventilation, vakuumpumpe og andre faste installationer, gyllepumper/omrørere, foderblanding, fejmaskine o. lign. Markarbejde med traktorer og landbrugsmaskiner er ikke omfattet af ovennævnte støjgrænser.

### **Skadedyr**

- 3.2.26. Der skal overalt på husdyrbruget udføres og dokumenteres en effektiv flue- og skadedyrsbekæmpelse i overensstemmelse med gældende retningslinjer fra Statens Skadedyrslaboratorium.
- 3.2.27. Arealerne omkring bygninger og tilkørselsveje skal holdes fri for affald, gødning og foderrester m.v. og på et højt hygiejneniveau.

- 3.2.28. Opbevaring af foder skal ske på en måde, så der ikke opstår risiko for tilhold af skadedyr (rotter m.m.).
- 3.2.29. Stalde, lagre og andre anlæg holdes i forsvarlig rottesikret stand, m.v. med henblik på at forhindre gode levemuligheder for rotter.

#### **Kemikalier og pesticider**

- 3.2.30. Påfyldning af sprøjte skal foregå under opsyn og fra separat vandtank eller fra vandforsyning med monteret kontraventil og min. 5 m fra boring.

#### **Olie og brændstof**

- 3.2.31. Brændstoftankens skal stå på fast og tæt bund, således at spild kan opsamles, og at der ikke er mulighed for afløb til jord, kloak, overfladevand eller grundvand. Selve tankningen skal ligeledes foregå på fast tæt bund.

#### **Husdyrbrugets ophør**

- 3.2.32. Ved husdyrbrugets ophør, skal –
- Gyllebeholder, fortank med rørsystemer, gyllekanaler/-kummer m.v. tømmes og rengøres. Gødningsrester og spildevand skal bortskaffes efter gældende regler.
  - Alle olietanke tømmes.
  - Restkemikalier, olieaffald, medicinaffald og andet affald bortskaffes i henhold til Tønder Kommunes erhvervsaffaldsregulativ.

#### **Lugt**

- 3.2.33. Den godkendte husdyrproduktion skal foretages jævnt fordelt over året.

#### **Støv**

- 3.2.34. Stalde, gødningsbeholdere, anlæg og udenomsarealer m.v. skal renholdes, så der ikke opstår væsentlige støv- og lugtgener i området uden for husdyrbruget grund. Der skal til stadighed opretholdes en god staldhygiejne, herunder gennem tørhed i stierne og foderarealernes bund, dyrenes renhed, fjernelse af støv- og smudsbelægning i staldene, renholdelse af fodringssystemer m.v.

#### **Beskyttede naturtyper og arter**

- 3.2.35. Der må ikke udbringes husdyrgødning i en zone på 2 m omkring § 3 vandløb.

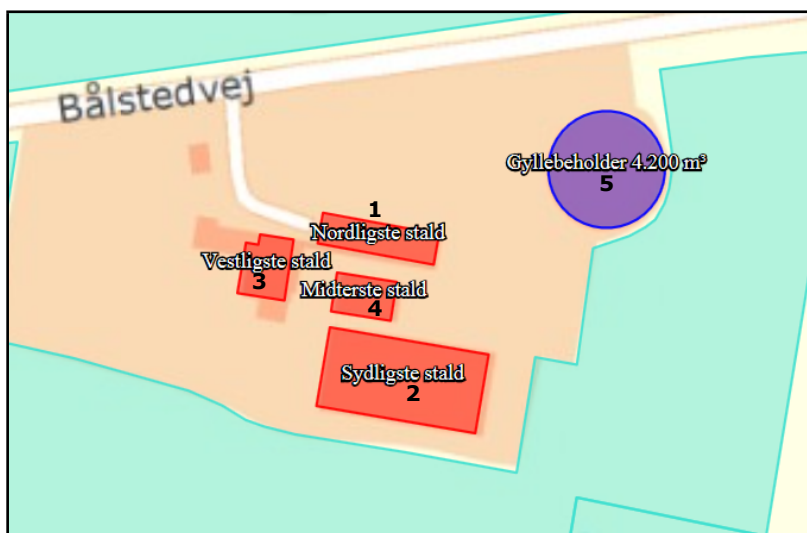
### **3.3. Vilkår fra tillæg til miljøgodkendelse fra den 22-11-2016**

#### **Generelle forhold**

- 3.3.1. Denne godkendelse bortfalder, hvis den ikke er udnyttet inden 2 år efter den er meddelt. Godkendelsen er udnyttet, når bygge- og anlægsarbejder eller når udvidelsen eller ændringen af dyreholdet er påbegyndt. Dog med den forudsætning at den udnyttelse som er påbegyndt færdiggøres i et rimeligt tempo, hvilket normalt vil sige, at den skal være afsluttet inden for et år efter fristens udløb.
- 3.3.2. Husdyrbruget godkendes til et maksimalt dyrehold på 10.179 slagtesvin (32-111 kg) i alt svarende til 279,06 DE.
- Dyrene skal opstaldes som anført i tabellen, alle staldafsnit er eksisterende stalde, situationsplan fremgår af bilag 1:



Nr.	Staldafsnit	Staldsystem	Stipladser	Dyr	Vægt kg	Antal	DE
1	Stald (nord)	Drænet gulv, spalter (33/67)	430	Slagtesvin	32-111	1.828	50,12
2	Stald (syd) (VVM till. 2006)	Drænet gulv, spalter (33/67)	1440	Slagtesvin	32-111	6.120	167,78
3	Stald (vest)	Drænet gulv, spalter (33/67)	265	Slagtesvin	32-111	1.126	30,87
4	Stald (midt)	Drænet gulv, spalter (33/67)	260	Slagtesvin	32-111	1.105	30,29
I alt						10.179	279,06



(Erstatter vilkår 3.1.1.1. f.s.v.a. Bålstedvej 1, i miljøgodkendelse af 27. september 2010, se bilag 7).

- 3.3.3. Det maksimalt antal tilladte dyr i ovennævnte dyrekategori på stald af gangen er 2.395 (stipladser) fordelt som i ovenstående tabel.
- 3.3.4. Projektet skal gennemføres som beskrevet i ansøgningsmaterialet.

### Landskabelige hensyn

- 3.3.5. Teltoverdækningen af gyllebeholderen på matrikel nr. 85 og 338 Bovlund, Agerskov skal være i afdæmpet farve og ikke reflekterende materialer.
- 3.3.6. De eksisterende læhegn langs matrikel nr. 85 og 338 Bovlund, Agerskov, der er vist på bilag 2, skal bibeholdes og vedligeholdes, herunder at udgåede træer og buske erstattes. Kan vilkåret ikke efterleves, skal der etableres og vedligeholdes alternativ afskærmende beplantning omkring gyllebeholderen efter forudgående accept af Tønder Kommune. (Se tillæg til miljøgodkendelse fra den 16-11-15).

### Vandforbrug

- 3.3.7. Der skal monteres et vandur og der skal foretages en årlig opgørelse af husdyrbrugets vandforbrug, såsom dyrenes drikkevand og vand til vask af stalde.

### **Management og egenkontrol**

- 3.3.8. Alle egenkontroller skal samles i en driftsjournal.
- 3.3.9. Der skal føres driftsjournal over følgende aktiviteter:
- Dyreholdets størrelse (årsproduktion).
  - Forbrug af el, olie, vand og brændstof.
  - Vedligeholdelse af ventilationsanlæg.
  - Logbog vedr. kontrol mv. af teltoverdækning på gyllebeholder.
- (Ændret vilkår)**

### **Gødningsopbevaring og -håndtering**

- 3.3.10. Påfyldning af lastbiler med gylle til biogas skal foregå via påfyldestuds og tæt tilkobling mellem studsen og lastbilens sugeslange, så det sikres, at der ikke kan ske spild i forbindelse med overpumpning af gylle fra forbeholder til lastbil.

### **Driftsforstyrrelser og uheld**

- 3.3.11. Beredskabsplanen skal revideres/kontrolleres sammen med evt. medarbejdere mindst 1 gang årligt, og den skal være let tilgængelig og findes i et sprog, der forstås af de ansatte. Beredskabsplanen fremgår af bilag 4.
- 3.3.12. Hvis der opbevares flydende gødning, flydende mineraler, flydende kemikalier eller lignende, skal det opbevares i beholdere, der er egnet, dvs. har en stabil udformning, og er lavet af et tæt og solidt materiale. Det område hvor beholderne står, skal udformes, så den flydende væske tilbageholdes, hvis der sker uheld med beholderne.

### **Ammoniak**

Virkemiddel – teltoverdækning gyllebeholder

- 3.3.13. Den eksisterende gyllebeholder på 4.200 m<sup>3</sup> skal forsynes med fast overdækning i form af teltdug med indvendigt skørt.
- 3.3.14. Åbning i teltdugen på gyllebeholderen må kun ske i forbindelse med omrøring og tømning af gylle.
- 3.3.15. Skader på teltoverdækningen skal repareres inden for en uge efter skadens opståen. Skader skal noteres i driftsjournalen.
- Såfremt en skade ikke kan repareres inden for en uge, skal der indgås aftale om reparation inden to hverdage efter skadens opståen. Skal noteres i driftsjournalen.

### **Lugt**

- 3.3.16. Der skal være kontinuerlig drift på ejendommen.

## 4 Vilkår der annulleres

Tønder Kommune har gennemgået vilkårene i § 12 miljøgodkendelsen fra den 27. september 2010 og i tillæg til miljøgodkendelse fra den 22. november 2016 og vurderet at følgende vilkår ikke længere er relevante. På den baggrund ophæves nedenstående vilkår:

### 4.1. Vilkår der annulleres i § 12 miljøgodkendelse fra den 27-9-10:

- 4.1.1. Foderblandinger skal være tilsat fytase. (Vilkår 3.3.8.1).
- 4.1.2. Der må kun udbringes husdyrgødning på de godkendte ejede og forpagtede arealer. (Vilkår 3.4.1.1)
- 4.1.3. På bedriften må der ikke anvendes et sædskifte, der har et højere udvaskningsindex end anført i ansøgningen. (Vilkår 3.4.1.2).
- 4.1.4. De arealer, for hvilke der må indgås aftale om udbringning af husdyrgødning med tredjemand (aftalearealer), er vist på bilagene. (Vilkår 3.4.2.1).
- 4.1.5. På aftalearealerne må årligt afsættes husdyrgødning, svarende til 491 DE gylle fra produktionen. (Vilkår 3.4.2.2).

### 4.2. Vilkår der annulleres i tillæg til miljøgodkendelse fra den 22-11-16.

- 4.2.1. Der skal føres en logbog eller en produktionskontrol, hvoraf følgende skal fremgå:
  - antal producerede dyr
  - gennemsnitlige vægtintervaller (indgangs- og afgangsvægt/slagtevægt)
  - foderforbrug pr. kg tilvækst
  - det gennemsnitlige indhold af råprotein pr. FEsV i foderblandingerne.

N ab dyr skal på baggrund af logbogens eller produktionskontrollens oplysninger beregnes for en sammenhængende periode på minimum 12 måneder i perioden 15. september til 15. februar, svarende til den periode, der gælder for beregning af type-2 korrektionsfaktoren i gødningsregnskabet.

Der skal udarbejdes en blandeforskrift for foder mindst hver tredje måned, såfremt der anvendes hjemmeblandet foder.

Logbogen/produktionskontrollen, indlægssedler for hver tredje måned samt eventuelle blandeforskrifter skal opbevares på husdyrbruget i mindst fem år og forevises på tilsynsmyndighedens forlangende.

Foderplaner skal udarbejdes i samarbejde med svineproduktionskonsulent.

(Erstatter vilkår 3.2.8.1. i miljøgodkendelse af 27. september 2010 f.s.v.a. Bålstedvej 1, se bilag 7). (Vilkår 3.2.3.3).

- 4.2.2. Den totale mængde N ab dyr pr. år beregnet som N ab dyr pr. slagtesvin x det årlige antal producerede slagtesvin skal være mindre end 28.198 kg N pr. år. (Beregnet ud fra oplysninger i ansøgning.)

N ab dyr pr. slagtesvin pr. år beregnes ud fra følgende ligning:  $\text{kg N ab dyr pr. slagtesvin} = (((\text{afgangsvægt} - \text{indgangsvægt}) \times \text{FEsv/kg tilvækst} \times \text{gram råprotein pr. FEsV}/6250) - ((\text{afgangsvægt} - \text{indgangsvægt}) \times 0,0296 \text{ kg N pr. kg tilvækst}))$ . (Afgangsvægt = slagtevægt x 1,31).

Ovenstående er beregnet ud fra forudsætningerne i nedenstående tabel. De enkelte forudsætninger er ikke bindende, men vilkårs ligningen skal samlet set overholdes ligesom de øvrige vilkår i denne godkendelse.

Faktor	Værdi
Antal prod. slagtesvin/år	10.179 (se ansøgningen)
FEsv pr. tilvækst	2,82 (se ansøgningen)
Gram råprotein pr. FEsv	143,32 (se ansøgningen)
kg N ab dyr pr. slagtesvin	2,77 (beregnes)
Indgangsvægt, kg	32 (se ansøgningen)
Afgangsvægt, kg	111(se ansøgningen)

(Erstatter vilkår 3.3.8.2. i miljøgodkendelse af 27. september 2010 f.s.v.a. Bålstedvej 1, se bilag 7). (Vilkår 3.3.3.1).

- 4.2.3. Den totale mængde P ab dyr pr. år beregnet som P ab dyr pr. slagtesvin x antal slagtesvin skal være mindre end 6.213 kg P pr. år (beregnet ud fra oplysninger i ansøgning).

P ab dyr pr. slagtesvin beregnes ud fra følgende ligning:

$$P \text{ ab dyr pr. slagtesvin} = ((\text{afgangsvægt} - \text{indgangsvægt}) * \text{FEsv pr. kg tilvækst} * g \text{ fosfor pr. FEsv} / 1000) - ((\text{afgangsvægt} - \text{indgangsvægt}) * 0,0055 \text{ kg P pr. kg tilvækst})$$

Ovenstående er beregnet ud fra forudsætningerne i nedenstående tabel. De enkelte forudsætninger er ikke bindende, men vilkårs ligningen skal samlet set overholdes.

Faktor	Værdi
Antal prod. slagtesvin/år	10.179 (se ansøgningen)
FEsv pr. tilvækst	2,82 (se ansøgningen)
Gram fosfor pr. FEsv	4,69 (se ansøgningen)
kg P ab dyr pr. slagtesvin	0,61 (beregnes)
Indgangsvægt, kg	32 (se ansøgningen)
Afgangsvægt, kg	111(se ansøgningen)

(Erstatter vilkår 3.3.8.2. i miljøgodkendelse af 27. september 2010 f.s.v.a. Bålstedvej 1, se bilag 7). (Vilkår 3.3.3.2).

- 4.2.4. Alt produceret gylle på Bålstedvej 1 svarende til 279,06 DE/år skal afsættes til godkendt biogasanlæg, og der må ikke modtages afgasset biomasse retur. (Vilkår 3.4.1.1).
- 4.2.5. Der skal foreligge skriftlige aftale om afsætning af 279,06 DE svinegylle til et godkendt biogasanlæg, før godkendelsen kan udnyttes. (Vilkår 3.4.1.2).
- 4.2.6. Afsætning af husdyrgødning til et godkendt biogasanlæg kan helt eller delvis erstattes af anden afsætning, f.eks. udbringning på arealer der er godkendt af Tønder Kommune. (Vilkår 3.4.1.3).

#### **4.3. Vilkår der ændres i miljøgodkendelse fra den 27-9-10.**

Tønder Kommune har vurderet, at følgende vilkår skal ændres i miljøgodkendelsen fra 27-9-10.

- 4.3.1. Husdyrbruget skal, i forbindelse med de regelmæssige tilsyn, redegøre for, hvad der er indført af renere teknologi siden sidst, samt i hvilket omfang, der er sket substitution af råvarer og hjælpestoffer til mindre miljø-belastende råvarer og hjælpestoffer. Der skal arbejdes for nedbringelse af:
- Ammoniakfordampning fra stalde, gødningslagre og udbringning af husdyrgødning.
  - Kvælstofudslip til overfladevand og grundvand.
  - Fosforudslip til overfladevand.
  - Lugtgener.
  - Forbrug af vand, energi, olie, kemikalier, foder og gødningsstoffer. (Vilkår 3.2.7.1).

Vilkåret ændres til følgende:

Husdyrbruget skal, i forbindelse med de regelmæssige tilsyn, redegøre for, hvad der er indført af renere teknologi siden sidst, samt i hvilket omfang, der er sket substitution af råvarer og hjælpestoffer til mindre miljø-belastende råvarer og hjælpestoffer. Der skal arbejdes for nedbringelse af:

- Ammoniakfordampning fra stalde og gødningslagre.
- Lugtgener.
- Forbrug af vand, energi, olie, kemikalier og gødningsstoffer.

#### **4.4. Vilkår der ændres i tillæg til miljøgodkendelse fra den 22-11-16.**

Tønder Kommune har vurderet at følgende vilkår skal ændres i tillæg til miljøgodkendelsen fra den 22-11-16.

- 4.4.1. Der skal føres driftsjournal over følgende aktiviteter:
- Dyreholdets størrelse (årsproduktion).
  - Forbrug af el, olie, vand og brændstof.
  - Vedligeholdelse af ventilationsanlæg.
  - Skriftlige aftaler om levering af gylle til godkendt biogasanlæg og evt. andre godkendte modtagere.
  - Kvitteringer for levering af gylle til godkendt biogasanlæg og evt. andre godkendte modtagere.
  - Logbog vedr. kontrol mv. af teltoverdækning på gyllebeholder.

(Erstatter vilkår 3.2.7.2. i miljøgodkendelse af 27. september 2010 f.s.v.a. Bålstedvej 1, se bilag 7). (Vilkår 3.2.3.2).

Vilkåret ændres til følgende:

Der skal føres driftsjournal over følgende aktiviteter:

- Dyreholdets størrelse (årsproduktion).
- Forbrug af el, olie, vand og brændstof.
- Vedligeholdelse af ventilationsanlæg.
- Logbog vedr. kontrol mv. af teltverdækning på gyllebeholder.

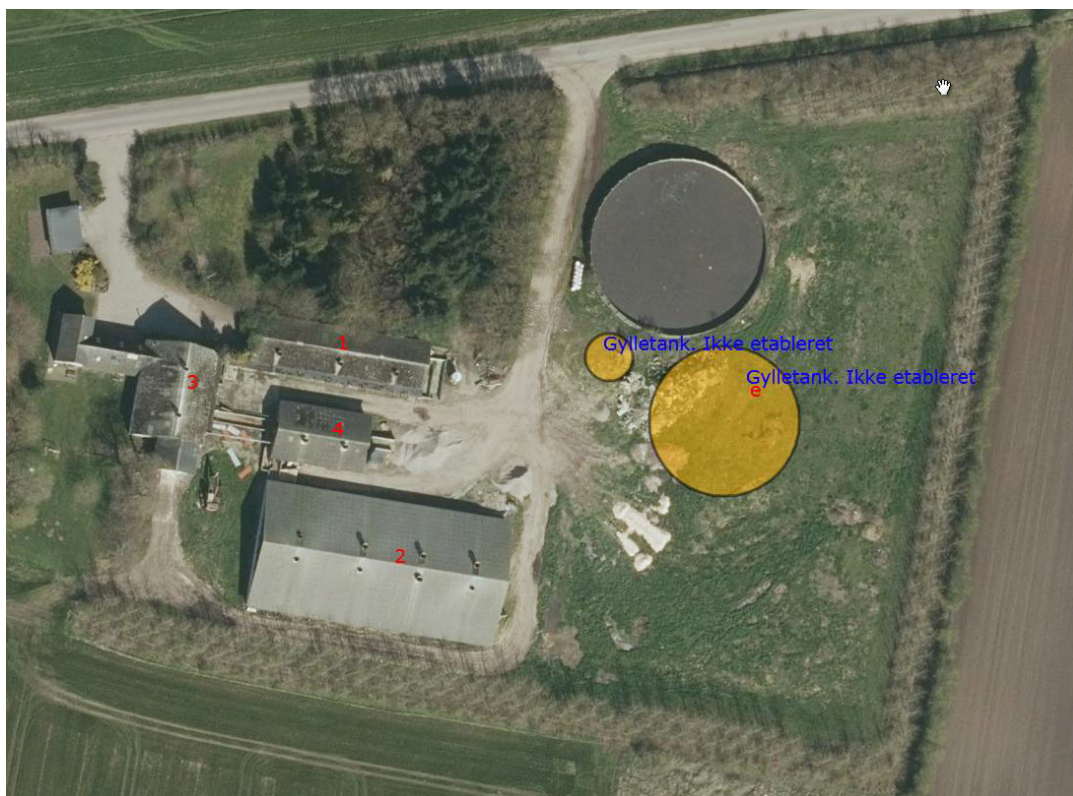
## 5 Miljøteknisk beskrivelse og vurdering

### 5.1. Dyreholdets størrelse

Husdyrbruget er godkendt til et dyrehold på 10.179 producerede slagtesvin pr. år (32 til 111 kg). Det svarer til 279,06 DE.

### 5.2. Stald og anlæg

Figur 1 viser en oversigt over bygningerne på Bålstedvej 1. Tabel 1 viser, hvorledes dyrene er placeret i staldene.



Figur 1. Oversigt over bygninger.

Nr.	Staldafsnit	Staldsystem	Stipladser	Dyr	Vægt kg	Antal	DE
1	Stald (nord)	Drænet gulv, spalter (33/67)	430	Slagtesvin	32-111	1.828	50,12
2	Stald (syd) (VVM till. 2006)	Drænet gulv, spalter (33/67)	1440	Slagtesvin	32-111	6.120	167,78
3	Stald (vest)	Drænet gulv, spalter (33/67)	265	Slagtesvin	32-111	1.126	30,87
4	Stald (midt)	Drænet gulv, spalter (33/67)	260	Slagtesvin	32-111	1.105	30,29
I alt						10.179	279,06

Tabel 1. Oversigt over stalde.

### 5.3. Kategori 1- og 2-natur

På et husdyrbrug er det stalde og husdyrgødningslagre, som er hovedkilden til udledning af luftbåret kvælstof (ammoniakfordampning). Tønder Kommune har beregnet ammoniak-depositionen på nærmeste kategori 1- og 2-natur. I beregningerne er produktionsarealet sat til staldenes totale størrelse og produktionsarealet er indtastet som "Slagtesvin. Drænet gulv + spalter (33%/67%)".

Med disse forudsætninger er der beregnet en ammoniakemission fra Bålstedvej 1 på 5.035,1 kg kvælstof pr. år (se tabel 2).

Samlet ammoniakemission fra husdyrbruget (stald og lager) ? i			
Drifttype:	Ammoniakemission fra staldafsnit (kg NH <sub>3</sub> -N/år)	Ammoniakemission fra lagre (kg NH <sub>3</sub> -N/år)	Ammoniakemission fra husdyrbruget (kg NH <sub>3</sub> -N/år)
Ansøgt drift	4682,8	522,5	5205,3

Tabel 2. Ammoniakfordampning fra Bålstedvej 1.

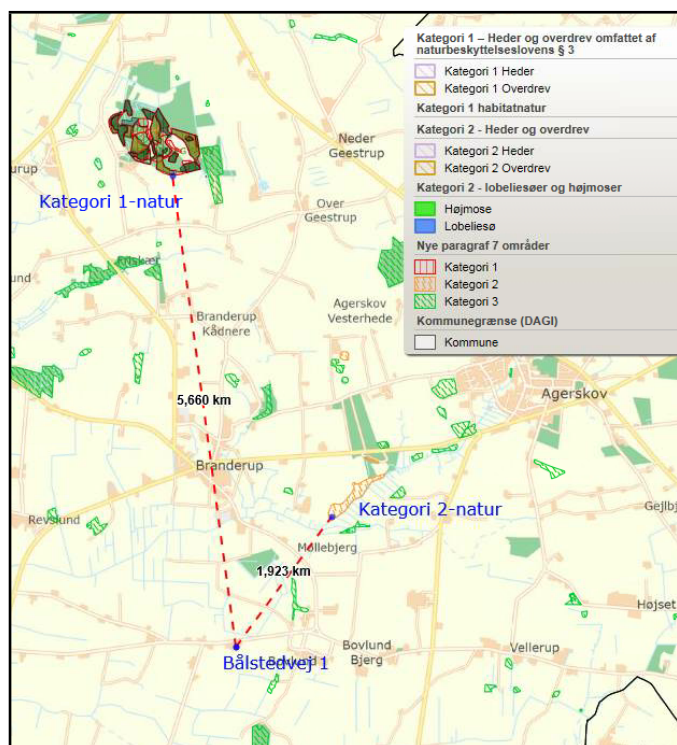
#### Kategori 1-natur

Anlægget ligger 5,7 km fra det nærmeste kategori 1-natur (se figur 2). Tønder Kommune har i husdyrgodkendelse.dk (Skema 224371) beregnet, at husdyrbruget påvirker det nærmeste kategori 1-natur med 0,0 kg N/ha/år.

#### Kategori 2-natur

Anlægget ligger 1,9 km fra det nærmeste kategori-2-natur (se figur 2). Tønder Kommune har foretaget beregninger, som viser, at ammoniakdepositionen til kategori 2-naturområde er på 0,1 kg N/ha/år.

Tønder Kommune vurderer, at ammoniakfordampning fra husdyrbruget ikke vil påvirke kategori 1- og 2-natur væsentlig, og at kravet til totaldeposition er overholdt.



Figur 2. Afstand fra Bålstedvej 1 til nærmeste kategori 1- og 2-natur.

## Bedst tilgængelige teknik (BAT)

Med begrebet "bedste tilgængelige teknik" menes den teknik, der mest effektivt giver et højt beskyttelsesniveau for miljøet som helhed, og som samtidig er afvejet i forhold til fordele og økonomiske udgifter. Jævnfør Husdyrbrugslovens § 27 stk. 2 skal kommunen sikre sig, at ansøger har truffet de nødvendige foranstaltninger til at forebygge og begrænse forurening ved anvendelse af den bedste tilgængelige teknik.

I Tønder Kommunes vurdering af BAT indgår bl.a.

- BREF-dokumentet (EU-kommissionens referencedokument for BAT vedrørende intensiv hold af svin og fjerkræ).
- Miljøstyrelsens Teknologiliste.
- Miljøstyrelsens Teknologiblade.
- Bilag 3 i Husdyrgodkendelsesbekendtgørelsen.


I Tønder Kommunes BAT-vurdering indgår disse hovedpunkter:

- Ammoniak.
- Management.
- Fodringsstrategi.
- Forbrug af vand og energi.
- Opbevaring af husdyrgødning.

### 5.4. BAT - Ammoniak

Tønder Kommune har i husdyrgodkendelse.dk beregnet BAT-krav for Bålstedvej 1 (se tabel 3). Den viser, at BAT-kravet er overholdt. Alle stalde og den eksisterende gylletank på Bålstedvej 1 er godkendt som BAT i tidligere miljøgodkendelser. Gylletank, der ikke er bygget endnu, bliver med teltoverdækning.

På baggrund af ovenstående vurderer Tønder Kommune, at Bålstedvej 1 lever op til BAT med hensyn til ammoniak, og at der på nuværende tidspunkt ikke er grundlag for at stille yderligere vilkår til ammoniak.

Samlet BAT beregning 			
	Stalde	Lagre	Total
Samlet BAT krav (kg NH <sub>3</sub> -N /år)	4683	522	5205
Faktisk emission (kg NH <sub>3</sub> -N /år)	4683	522	5205
Forskel (kg NH <sub>3</sub> -N /år)	-	-	0
Vejledende BAT Overholdt?	-	-	Ja

**Tabel 3. BAT og ammoniakfordampning fra Bålstedvej 1, 6535 Branderup J.**

### 5.5. BAT – Management

Ifølge referencedokumentet for bedste tilgængelige teknik (BREF), der vedrører intensiv fjerkræ- og svineproduktion, anses følgende tiltag for at være BAT: Træning og uddannelse af medarbejdere, registrering af vand, energiforbrug og foder, affaldsdannelse, anvendelse af handelsgødning og husdyrgødning samt udarbejdelse af gødningsplaner.

Bålstedvej 1 oplyser følgende med hensyn til management:



På ejendommen instrueres medarbejderne. Der udarbejdes gødningsplaner og gødningsregnskab for brug af husdyrgødningen, og der laves markplaner. Vand- og energiforbruget opgøres årligt i regnskabet.

Der føres logbog over flydelaget på gyllebeholderne.

Vilkår 3.3.9. sikre at forbrug af vand og energi registreres.

Tønder Kommune vurderer, at Bålstedvej 1 lever op til BAT med hensyn til management, og at der på nuværende tidspunkt ikke er grundlag for at stille yderligere vilkår til management.

## **5.6. BAT – Fodringsstrategi**

Ifølge referencedokumentet for bedste tilgængelige teknik (BREF), der vedrører intensiv fjerkræ- og svineproduktion, anses følgende tiltag for at være BAT mht. foder: Anvendelse af foderplaner tilpasset dyrenes behov, foderanalyser samt mineralblandinger med lavt fosforindhold.

Bålstedvej 1 oplyser følgende med hensyn til fodringsstrategi:

Fodringen bliver løbende optimeret, så sammensætningen tilpasses dyrenes behov. Der udarbejdes løbende foderplaner. Der fodres med vådfoder i krybbe, så foderspild minimeres.

I tillæg til miljøgodkendelsen er der stillet vilkår om maksimal mængde N ab dyr pr. år og maksimal mængde P ab dyr pr. år (se vilkår 3.3.14 og 3.3.15).

Det vurderes, at der på nuværende tidspunkt ikke er baggrund for at stille yderligere vilkår om anvendelse af BAT.

## **5.7. BAT - Energiforbrug**

Ifølge referencedokumentet for bedste tilgængelige teknik (BREF), der vedrører intensiv fjerkræ- og svineproduktion, anses følgende tiltag for at være BAT: Lavenergibelysning, naturlig ventilation, eftersyn og rengøring af ventilatorer samt temperatursyring, der sikrer temperaturkontrol og minimumsventilation i perioder, hvor der ikke er behov for ret stor ventilation.

Bålstedvej 1 oplyser følgende med hensyn til energiforbrug:

Staldene bliver mekanisk ventileret, og oplyst med lysstofrør. Ventilationen er reguleret efter temperatur og rengøres jævnligt, således at der ikke ventileres mere, end der er behov for. Der er daglig opsyn med at ventilationen kører, som den skal.

Tønder Kommune vurderer, at Bålstedvej 1 lever op til BAT med hensyn til energiforbrug, og at der på nuværende tidspunkt ikke er baggrund for at stille yderligere vilkår til energiforbrug.

## **5.8. BAT – Vandforbrug**

Ifølge referencedokumentet for bedste tilgængelige teknik (BREF), der vedrører intensiv fjerkræ- og svineproduktion, anses følgende tiltag for at være BAT: Iblødsætning af staldene inden vask, vask med højtryksrensere, brug af drikkestrug til opsamling af vandspild samt daglig inspektion og reparation af eventuelle lækager.

Bålstedvej 1 oplyser følgende med hensyn til vandforbrug:

- Staldene sætte i blød før vask.

- Staldene vaskes med højtryksrensere.
- Der fodres med vådfoder i krybbe, hvor vandventiler er placeret over krybben.
- Der er daglig inspektion af drikkevandssystem.
- Eventuelle lækager tætnes hurtigst muligt.

Tønder Kommune vurderer, at Bålstedvej 1 lever op til BAT med hensyn til vandforbrug, og at der på nuværende tidspunkt ikke er baggrund for at stille yderligere vilkår til energiforbrug.

### **5.9. BAT – Opbevaring af husdyrgødning**

I henhold til BREF-dokumentet er det BAT:

- at tilpasse gødningsmængden arealets størrelse og afgrødernes behov,
- at udsprede gødningen umiddelbart før afgrødernes maksimale vækst og optag af næringsstoffer forekommer,
- at undgå at sprede gødningen, når markerne er mættet med vand, er oversvømmet, frosne eller dækket af sne,
- ikke at tilføre gødning til stejlt hældende marker,
- ikke at tilføre gødning på arealer, der støder op til vandløb,
- at sprede gødning, så at lugtgener mindskes,
- at opbevare gyllen i stabile beholdere eller gyllelagune med låg/plastikdække eller flydelag.

Samtlige ovenstående punkter er implementeret i dansk lov.

Bålstedvej 1 oplyser følgende med hensyn til opbevaring af husdyrgødning:

- Flydende husdyrgødning opbevares i stabile gyllebeholdere, der kan modstå mekaniske, termiske og kemiske påvirkninger. Beholdernes bund og vægge er tætte og beskyttede mod tæring.
- Beholderne kontrolleres hvert 10. år af en autoriseret kontrollant. Derudover tømmes de stort set 1 gang årligt af hensyn til eftersyn og vedligeholdelse.
- Beholderne er overdækket med flydelag, der består af snittet halm. Der føres logbog for flydelaget.
- Gyllen omrøres umiddelbart forud for udkørsel.
- Gyllen udlægges hovedsageligt med nedfælder.

I kapacitetsopgørelsen er der redegjort for tilstrækkelig opbevaringskapacitet.

Tønder Kommune vurderer, at Bålstedvej 1 lever op til BAT med hensyn til opbevaring af husdyrgødning, og at der på nuværende tidspunkt ikke er baggrund for at stille yderligere vilkår til opbevaring af husdyrgødning.

### **5.10. Samlet BAT-vurdering**




Som der er redegjort for i de foregående punkter, lever husdyrbruget op til Tønder Kommunes BAT-krav for husdyrbruget. Tønder Kommune vurderer på den baggrund, at husdyrbruget i henhold til § 27 i Husdyrbrugloven har truffet de nødvendige foranstaltninger til at forebygge og begrænse forurening ved anvendelse af den bedste tilgængelige teknik.

### **5.11. Lugt**

Natur- og Miljøklagenævnet har udtalt, at kommunerne i forbindelse med revurdering skal overveje, om det er muligt at begrænse lugtgenerne fra husdyrbruget ved anvendelse af BAT. Dette gælder i de situationer, hvor husdyrbruget giver anledning til væsentlige lugtgener.

For at vurdere, hvorvidt husdyrbruget giver anledning til væsentlige lugtgener, er der foretaget en beregning af lugten i husdyrgodkendelse.dk. I beregningerne er produktionsarealet sat til staldenes totale størrelse, og produktionsarealet er indtastet som "Slagtesvin. Drænet gulv + spalter (33%/67%)".

Tabel 4 viser resultatet af lugtberegningen. Genekriteriet er overholdt. På den baggrund vurderer Tønder Kommune, at der ikke skal stilles yderligere vilkår vedrørende lugt.

Samlet resultat af lugtberegning ? i						
Bebyggelse	Kumulation	Model	Ukorrigeret geneafstand (m)	Korrigeret geneafstand (m)	Vægtet gennemsnitsafstand (m)	Genekriterie overholdt
 Bålstedvej 6	1	NY	288	316,8	374,8	Ja
 Bovlund Bjergvej 13	0	NY	585,7	585,7	1736,9	Ja
 Branderup Ejerlav, Branderup	0	NY	763,3	763,3	1807,1	Ja

Tabel 4. Lugtberegning for Bålstedvej 1.

### 5.12. § 35, Nr. 1-7 i bekendtgørelsen

Ved revurdering skal det sikres, at kravene i § 35 overholdes. Det vil sige, at kommunalbestyrelsen skal sikre, at husdyrbruget indrettes og drives på en sådan måde, at:

**1) der ud over iagttagelse af kravet i § 25 er truffet de nødvendige foranstaltninger for at forebygge og begrænse forurening ved anvendelse af den bedste tilgængelige teknik**

I henhold til beskrivelsen i afsnit 5.4 til 5.10 vurderer Tønder Kommune, at Bålstedvej 1 har truffet de nødvendige foranstaltninger for at forebygge og begrænse forurening ved anvendelse af den bedste tilgængelige teknik.

**2) energi- og råvareforbruget udnyttes mest effektivt**

I henhold til beskrivelsen i afsnit 5.6 til 5.8 vurderer Tønder Kommune, at energi- og råvareforbruget udnyttes mest effektivt.

**3) mulighederne for at substituere særligt skadelige eller betænkelige stoffer med mindre skadelige eller betænkelige stoffer er udnyttet**

Bålstedvej 1 oplyser, at de løbende udnytter mulighederne for at substituere særligt skadelige eller betænkelige stoffer med mindre skadelige eller betænkelige stoffer.

På baggrund af ovenstående vurderer Tønder Kommune, at Bålstedvej 1 har udnyttet muligheden for at substituere særligt skadelige eller betænkelige stoffer med mindre skadelige eller betænkelige stoffer

**4) produktionsprocesserne er optimeret, i det omfang det er muligt**

Bålstedvej 1 oplyser følgende:

- Staldene er sektioneret.
- Der køres "Alt ind – alt ud" på sektionsniveau.
- Når en sektion bliver tømt, rengøres stalden og desinficeres med kalk.

- Der fodres ved vådfoder i krybbe, der reducere foderspild.
- Der udarbejdes effektivitetskontrol ind i mellem.

Tønder Kommune vurderer, at Bålstedvej 1 har optimeret produktionsprocesserne, i det omfang det er muligt.

### **5) affaldshierarkiet, jf. § 6 b i lov om miljøbeskyttelse, iagttages**

I § 6 b i lov om miljøbeskyttelse står følgende:

*Udarbejdelse af politikker og udstedelse af regler om affaldsforebyggelse og -håndtering skal, jf. dog stk. 2, ske i overensstemmelse med følgende affaldshierarki:*

- 1) Affaldsforebyggelse.
- 2) Forberedelse med henblik på genbrug.
- 3) Genanvendelse.
- 4) Anden nyttiggørelse.
- 5) Bortskaffelse.

Sammen med Bålstedvej 1 har Tønder Kommune gennemgået affaldshierarkiet, og Bålstedvej 1 oplyser, at de følger affaldshierarkiet.

Tønder Kommune vurderer, at Bålstedvej 1 har iagttaget affaldshierarkiet, jf. § 6 b i lov om miljøbeskyttelse.

### **6) der, i det omfang forureningen ikke kan undgås, er anvendt bedste tilgængelige rensningsteknik**

Når de forskellige staldafsnit er tømt, bliver de vasket med højtryksrensere. Derefter udtørres staldene, desinficeres med kalk og står tomme i 3 dage før der indsættes nye smågrise.

Tønder Kommune vurderer, at Bålstedvej 1 i det omfang forurening ikke kan undgås har anvendt bedst tilgængelige rensningsteknik.

### **7) der er truffet de nødvendige foranstaltninger med henblik på at forebygge uheld og begrænse konsekvenserne heraf**

Se vilkår 3.1.21, 3.1.22 og 3.1.23.

Når ovenstående vilkår er overholdt, vurderer Tønder Kommune, at Bålstedvej 1 har truffet de nødvendige foranstaltninger med henblik på at forebygge uheld og begrænse konsekvenserne heraf.

## **5.13. Vilkår, der skal være i revurderingen**

I henhold til § 36, stk. 1, Nr. 9-13 i bekendtgørelsen skal revurderingen indeholde vilkår om følgende:

### **1) Tilrettelæggelse af husdyrbruget og driften heraf, så vandforbruget minimeres mest muligt.**

Se vilkår 3.2.9 og 3.3.7.

### **2) Grænseværdier, tekniske foranstaltninger eller tilsvarende parametre.**

Se vilkår 3.2.25.

### **3) Regelmæssig vedligeholdelse og overvågning af de foranstaltninger, der træffes for at forebygge og begrænse emissionerne fra husdyrbruget.**

Se vilkår 3.2.7, 3.2.8 og 3.3.9.

**4) Hvordan der ved ophør af driften skal træffes de nødvendige foranstaltninger for at undgå forureningsfare og for at bringe stedet tilbage i tilfredsstillende tilstand.**

Se vilkår 3.2.32.

**5) Begrænsning af anvendelse, fremstilling eller frigivelse af relevante farlige stoffer i forbindelse med husdyrproduktionen med henblik på at undgå risiko for forurening af jordbund og grundvand på husdyrbruget. Ved farlige stoffer forstås stoffer og blandinger som defineret i artikel 3 i Europa-Parlamentets og Rådets forordning (EF) nr. 1272/2008 om klassificering, mærkning og emballering af stoffer og blandinger.**

Tønder Kommune indsætter følgende vilkår:

Bålstedvej 1 skal begrænse anvendelse, fremstilling eller frigivelse af relevante farlige stoffer i forbindelse med husdyrproduktionen med henblik på at undgå risiko for forurening af jordbund og grundvand på husdyrbruget. Ved farlige stoffer forstås stoffer og blandinger som defineret i artikel 3 i Europa-Parlamentets og Rådets forordning (EF) nr. 1272/2008 om klassificering, mærkning og emballering af stoffer og blandinger.

## 6 Høringer

### Offentlig annoncering

Det er blevet offentligt annonceret, at Tønder Kommune revurderer miljøgodkendelsen. Annoncen har været offentliggjort på Digital MiljøAdministration (DMA) fra den 27. november 2020 til den 11. december 2020.

### Nabo- og partshøring/udkast til de interesserede

Enhver, der har anmodet om orientering vedrørende udkastet om revurdering, skal have udkastet til revurderingen tilsendt. I dette tilfælde er der ikke nogen personer, som har anmodet herom.

Da der ikke sker væsentlige ændringer i forhold til driften har Tønder Kommune vurderet, at det kun er ejeren, der skal have mulighed for at sende bemærkninger ind.

Der er i den forbindelse indkommet bemærkninger, der har givet anledning til ændringer.

## 7 Klagevejledning

Hvis du ønsker at klage over denne afgørelse, kan du klage til Natur- og Miljøklagenævnet. Du klager via Klageportalen, som du finder et link til på forsiden af [www.nmkn.dk](http://www.nmkn.dk). Klageportalen ligger på [www.borger.dk](http://www.borger.dk) og [www.virk.dk](http://www.virk.dk). Du logger på [www.borger.dk](http://www.borger.dk) eller [www.virk.dk](http://www.virk.dk), typisk med NEM-ID. Klagen sendes gennem Klageportalen til den myndighed, der har truffet afgørelsen. En klage er indgivet, når den er tilgængelig for myndigheden i Klageportalen. Når du klager, skal du betale et gebyr på 500 kr. Du betaler gebyret med betalingskort i Klageportalen.

Natur- og Miljøklagenævnet skal som udgangspunkt afvise en klage, der kommer uden om Klageportalen, hvis der ikke er særlige grunde til det. Hvis du ønsker at blive fritaget for at bruge Klageportalen, skal du sende en begrundet anmodning til den myndighed, der har truffet afgørelse i sagen. Myndigheden videresender herefter anmodningen til Natur- og Miljøklagenævnet, som træffer afgørelse om, hvorvidt din anmodning kan imødekommes.

En klage skal være modtaget **senest tirsdag den 9. marts 2021**.

Du kan vælge at få denne afgørelse prøvet ved domstolen. Retssagen skal være anlagt inden 6 måneder fra den dag afgørelsen er meddelt.

Hvis afgørelsen påklages, kan klagemyndigheden beslutte, at ændre vilkårene i revurderingen eller helt at ophæve revurderingen.