

**Aarhus Kommune – Teknik og Miljø
Tilsyn ifølge miljøbeskyttelsesloven**

Tilsynsdato	04.07.2018
CVR-nummer	33639317
P-nummer	1016822376
e-Doc journal nr.	13/026931
Virksomhed	HMF Group A/S
Adresse	Oddervej 202
Postnummer og by	8270 Højbjerg
Telefonnummer	86270800
e-mail	orj@hmf.dk
Kontaktperson	Orla Jæger
Branchekode	A53 Maskinfabriker, -værksteder 100-1000 m2
Opstartsdato	1998 (på adressen)
Udvidelser/ændringer	Ingen af miljømæssig betydning.
Tilstede ved tilsynet:	
Virksomheden	Orla Jæger
Aarhus Kommune	Henning I. Hansen

Aarhus Kommune, Teknik og Miljø har udført tilsyn i henhold til Miljøbeskyttelsesloven. Ved tilsynet er de miljømæssige forhold vedrørende indretning, drift, affald, luftemissioner, spildevand og støj gennemgået. Baggrunden for tilsynet er Kommunens forpligtigelse til at føre tilsyn med, at virksomheden overholder miljøbestemmelserne i den daglige drift i henhold til Miljøbeskyttelsesloven.

På de efterfølgende sider ses de miljømæssige oplysninger som Teknik og Miljø har registreret.

REGULERINGSGRUNDLAG

Bilag 1 virksomhed

Virksomheden er omfattet af § 2, stk. 1, nr. 10 i Brugerbetalingsbekendtgørelsen (bekendtgørelse om brugerbetaling for godkendelse og tilsyn efter lov om miljøbeskyttelse og lov om miljøgodkendelse m.v. af husdyrbrug), idet virksomhedstypen er nævnt i bekendtgørelsens bilag 1. Dette betyder, at der opkræves brugerbetaling for miljøtilsyn, miljøsagsbehandling m.m.

De miljømæssige forhold reguleres efter Miljøbeskyttelseslovens § 42, der giver lovmæssig hjemmel til påbud og forbud.

EGENKONTROL

Virksomheden har ingen krav om egenkontrol

MILJØLEDELSE, SYSTEMATIK OG MILJØFORBEDRINGER

Virksomheden har ikke noget formaliseret miljøstyringssystem.

BELIGGENHED

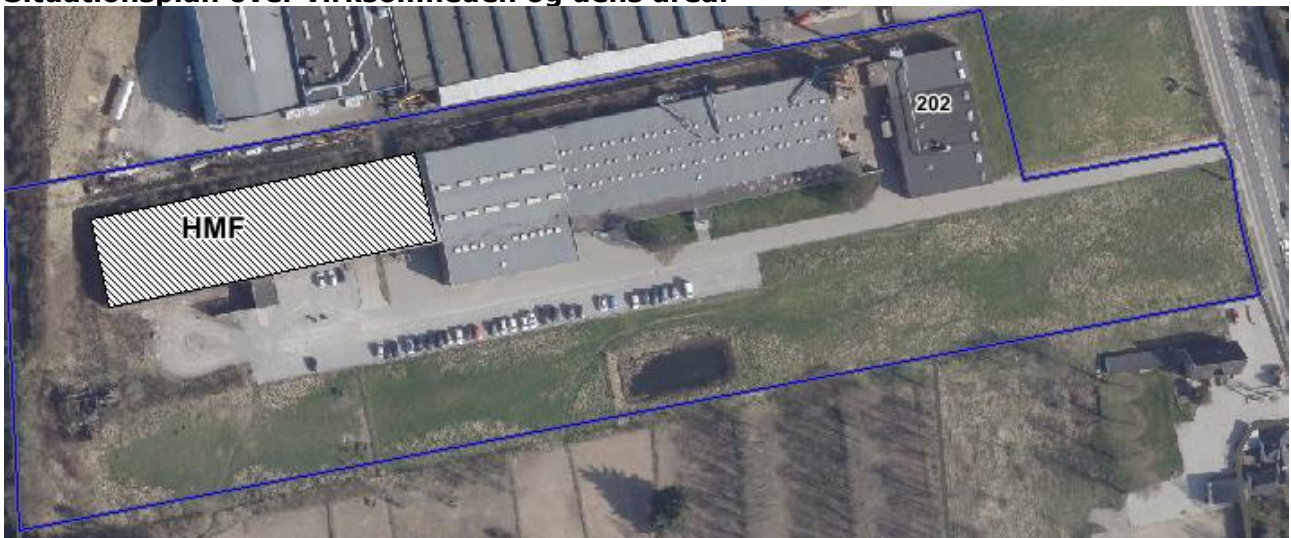
Området, hvori virksomheden er beliggende, er omfattet af byplansvedtægt nr. 6 (Holme Tranbjerg) fastlagt til industriformål. I kommuneplanen er delområdet benævnt 11.14.04ER og udlagt til erhvervsformål.

INDRETNING OG DRIFT

Kort beskrivelse af virksomhedens produktion og processer

I al væsentlighed anvendes bygningsarealet til oplag og lager. Væsentligste opgaver på lokaliteten er udvikling og fremstilling af prototyper af værktøj, som skal anvendes i hovedvirksomhedens produktion af kraner mv. Endvidere foretages forefaldende reparationer af inventar m.v. til hovedvirksomheden. Derudover foregår oplæring af nye medarbejdere bl.a. mht. robotsvejsning.

Situationsplan over virksomheden og dens areal



Virksomhedens maskinpark og -anlæg

3 svejsepladser, 1 robotsvejseanlæg til oplæring, båndsliber, diverse træbearbejdning mv.

Virksomhedens areal

Virksomheden er indrettet som lejemål hos J.L. Møllers Møbelfabrik.

Det samlede areal af det lejede udgør ca. 2400 m².

Produktionsareal udgør ca. 850 m² og resten medgår til lager og kontorer mv.

Selv indenfor de 850 m² anvendes en ikke uvæsentlig del af pladsen til diverse oplag

Antal ansatte

Der er i alt ansat / tilknyttet 4-5 medarbejdere til virksomheden på denne adresse.

Driftstid

Mandag - fredag kun drift i dagtimer

Lørdag - søndag normalt ingen aktivitet

RÅVARER

Idet der primært fremstilles prototyper af værktøj samt diverse reparationer mv. er der kun et ganske beskedent forbrug af råvarer. Disse råvarer er i al væsentlighed i form af jern og træ.

Opbevaring af råvarer er fundet i orden.

Råvarer opbevares på tæt beton indendørs.

Opfølgning fra sidste tilsyn

Der er ingen udeståender fra forrige tilsyn.

STØJ

Væsentligste støjklender er fra afkast/ventilation, som dog ikke vurderes at kunne give anledning til gener. Trykluft leveres fra hovedfabrikken, Oddervej 200, derfor er der ingen kompressor på lokaliteten.

Der kunne ikke konstateres nogen nævneværdig ekstern støjemission fra virksomheden.

Mod vest er der derudover en høj skrænt, der samtidigt vil fungere som støjskærm.

Der er ikke modtaget klager over støj over drift på lokaliteten.

LUFTEMISSIONER

Udsug fra svejsesteder ledes via filter og derefter til afkast ca. 2 meter over tag.

Ved det ene svejse udsug er der tillige tilkoblet en båndsliber.

Udsug fra spåntagende bearbejdning i træ, ledes via posefilter og derefter til afkast over tag.

Opvarmning og olietank.

Virksomheden forsynes med varme fra oliefyret centralvarmeanlæg, der ejes af J.L. Møllers Møbelfabrik. mrk.pl. effekt 581 kW. Fyret er tilkoblet stålskorsten, som er 9 meter høj (o. terræn) og er ført 4,2 m over tag.

Gasolieforsyning af fyret sker fra 40.000 liters olietank ved HMF A/S, Oddervej 200.

Olierørledning er ført rør-i-rør.

SPILDEVAND

Der afledes ikke processpildevand fra lokaliteten.

AFFALD

Virksomhedens affaldsproduktion

Fra virksomheden kommer der følgende typer af affald:

Metalaffald
Gulvopfej
Pap
Lysstofrør

Affaldsmængder, som følge af aktivitet på lokaliteten Oddervej 202, er ganske beskedne. Alt affald fra lokaliteten opbevares og bortskaffes sammen med affald fra hovedvirksomheden på Oddervej 200. Opbevaring af affald og bortskaffelse er fundet i orden.

BESKYTTELSE AF JORD OG GRUNDVAND

Virksomheden er etableret med betongulv i værkstedshallen. Eventuel forekomst af farligt affald opbevares forsvarligt sammen med andet farligt affald ved hovedvirksomheden Oddervej 200. Råvarer opbevares indendørs på beton.

Området hvori virksomheden er beliggende, er et område med alm. drikkevandsinteresser (altså ikke i et OSD område).

På baggrund af det konstaterede vurderes virksomhedens drift ikke at give anledning til risiko for forurening af jord eller grundvand.

Jordforurening

Der er ved tilsynet ikke konstateret jordforurening fra virksomhedens drift.

AFSLUTTENDE BEMÆRKNINGER

Tilsynet har ikke givet anledning til miljømæssige bemærkninger eller reaktioner i form af påbud, forbud eller indskærpelser.

Aarhus Kommune, Teknik og Miljø, den 20. juli 2018



Henning I Hansen
Akademiingeniør