



Miljøtilladelse



§ 16 b miljøtilladelse af
**svineproduktionen på
Nørbygårdvej 40, 6100 Haderslev**

Meddelt den 9. oktober 2020
af
Haderslev Kommune

Baggrund og læsevejledning

Det vigtigste først

BB I/S, Nørbygårdvej 50, 6100 Haderslev, ansøger om § 16b miljøtilladelse efter husdyrbrugloven¹ for husdyrbruget på Nørbygårdvej 40, 6100 Haderslev, idet svineproduktionen ønskes omfattet af regulering efter stiplads-modellen.

Med den nye lovgivning fra 2017 ændres miljøgodkendelser og miljøtilladelser til at være baseret på antal m² produktionsareal og de ansøgte dyretyper (stiplads-modellen). Det maksimale antal dyr på produktionsarealet er fremover reguleret af de til enhver tid gældende dyrevelfærdsregler

I de første tre afsnit kan læses selve afgørelsen (A), dernæst vilkårene, der skal overholdes netop for dette husdyrbrug (B), samt de generelle juridiske forhold omkring afgørelsen, herunder klagevejledning (C).

Derefter kommer detaljerne og kommunens vurderinger (D). I afsnit fire og de følgende afsnit er der en teknisk gennemgang af det projekt, der søges om, efterfulgt af kommunens bemærkninger og vurderinger af virkningerne på miljøet.

Til sidst

Som bilag til afgørelsen er ansøgningsmaterialet/ansøgningsskema 215756 version 3 vedlagt.

¹ Bekendtgørelse af lov om husdyrbrug og anvendelse af gødning m.v. - - LBK nr. 520 af 01/05/2019

Registreringsblad

Husdyrbruget

Husdyrbrugets CVR-nummer	39416638
Husdyrbrugets navn	Kalmargård
Beliggenhedsadresse	Nørbygårdvej 40
Postnummer	6100
By	Haderslev

Ansøger

Ansøger navn	BB I/S
Ansøger adresse	Nørbygårdvej 50
Ansøger postnummer	6100
Ansøger by	Haderslev
Ansøger telefon	20321092
Ansøger email	jb@norbygaard.dk

Ejer

Ejer navn	Elisabeth Holst Knudsen
Ejer adresse	Nørbygårdvej 40
Ejer postnummer	6100
Ejer by	Haderslev
Ejer telefon	61201063
Ejer email	ehk@lei.dk

Konsulent

Konsulent Cvr	27350755
Konsulent virksomhedsnavn	Søhøjlandets Regnskabskontor v/Keld Th Sloth
Konsulent navn	Jens Elvstrøm
Konsulent adresse	Nørreskov Bakke 28
Konsulent postnummer	8600
Konsulent by	Silkeborg
Konsulent telefon	86821666
Konsulent email	je@shlrk.dk

Ejendom

Ejendomsnummer	5100012765
CHR numre	22498

Matrikel: 6 - Marstrup, Hoptrup

Tilladelsen er udarbejdet af: Jan Nielsen for OSC-Miljø ApS
Kvalitetssikring: Martin Skovbo Hansen, Haderslev Kommune
Haderslev Kommune

Sagsnummer: 20/3385

Indhold

A.	Afgørelse	1
1)	Baggrund for afgørelsen	3
2)	Begrundelse for de stillede vilkår og øvrige krav	3
3)	Samlet vurdering	3
4)	Lovgrundlag	4
5)	Andre tilladelser og dispensationer	4
6)	Udnyttelsesfrist	4
7)	Retsbeskyttelse jf. Husdyrbrugloven § 40	4
B.	Vilkår for husdyrbruget	5
	Generelle vilkår	5
	Indretning og drift	5
	Foderopbevaring	5
	Opbevaring og håndtering af husdyrgødning	6
	Øvrige emissioner (lugt, støj, støv, lys og rystelser)	6
	Til og frakørsel (Transport)	7
	Reststoffer, affald og naturressourcer	8
C.	Offentlighed og klagevejledning	9
	Orientering af naboer om ansøgningen om miljøtilladelse	9
	Høring af parter om udkastet til miljøtilladelse	9
	Annoncering af afgørelse	9
	Underretning	9
	Klagevejledning	10
	Civilt søgsmål	11
	Versionshistorik	12
D.	Ansøgers beskrivelse og kommunens vurderinger	14
1)	Generelt	14
2)	Staldanlæg - Produktionsarealer	14
3)	Husdyrbrugets lokalisering – afstandskrav	16
4)	Husdyrbrugets landskabelige placering og planmæssige forhold	17
5)	Husdyrgødning	17
6)	Foderopbevaring	18
7)	Ammoniakemission - Naturvurdering og Bilag IV-arter	18
8)	Lugt	19
9)	Støjkloder og rystelser	22
10)	Støv	22

11)	Lys.....	23
12)	Fluer og skadedyr	23
13)	Transport, til- og frakørsler	24
14)	Affald	25
15)	Jord, grundvand, overfladevand.....	27
16)	Energi.....	29
17)	BAT – Anvendelse af BAT- Bedst tilgængelige teknik.....	29
18)	Samlet vurdering.....	30
Bilag 1: Lovgrundlag		32
Bilag 2: Situationsplan		33
Bilag 3: Produktionsareal		35
Bilag 4: Naturvurdering.....		38

A. Afgørelse

Haderslev Kommune meddeler hermed miljøtilladelse efter § 16 b i husdyrbrugloven til ændringer af svineproduktionen på Nørbygårdvej 40, 6100 Haderslev med de stillede vilkår.

Miljøtilladelsen omfatter hele husdyrbruget, hvilket er eksisterende anlæg og dyretype, da der ikke ansøges om udvidelser eller ændringer.

Tilladt produktionsareal:

- **Svinestald**
 - Eksisterende stald med 546 m² produktionsareal, svarende til 86 % af bruttoarealet på 635 m².
 - Dyretypen er Slagtesvin. Drænet gulv + spalter (33 %/67%)

Tilladt gødningsopbevaringsareal:

- Eksisterende gyllebeholder på 560 m³ og overfladeareal på 174 m²

De godkendte produktionsarealer i staldanlægget kan med denne miljøtilladelse udnyttes fuldt ud inden for grænserne for dyrevelfærdsreglerne. Se en oversigt over staldarealet i figur 1.

Andre godkendelsespligtige anlæg

- Eksisterende lade med maskinhus og med fodersiloer til færdigfoder og vådfodringsanlæg til egen fremstilling af foder.
- Eksisterende udendørs udleveringsrampe i forbindelse med stalden.
- Eksisterende forbeholdere og læsseplads ved gylletanken.

Situationsplan med angivelse af placering af stalde og anlæg fremgår af Bilag 2.



Figur 1: Staldafsnit og opbevaringslagre, der indgår i tilladelsen

Husdyrbrugets lovlige produktionsgrundlag har på baggrund af en screeningsafgørelse tidligere været på 3.000 slagtesvin (30 – 100 kg). På baggrund af en anmeldelse efter § 31 i den dagældende

husdyrbruglov blev den tilladte produktion ændret til 2.350 stk. slagtesvin (26 – 112 kg) ved Haderslev Kommunes afgørelse af 3. marts 2014.

Ved ibrugtagning af nærværende tilladelse bortfalder Haderslev Kommunes afgørelse af d. 3. marts 2014.

1) **Baggrund for afgørelsen**

Haderslev Kommune meddeler miljøtilladelsen, da det vurderes, at ansøgeren har truffet de nødvendige foranstaltninger til at forebygge og begrænse forureningen ved anvendelse af bedste tilgængelige teknik, og at husdyrbruget i øvrigt kan drives på stedet uden at påvirke omgivelserne på en måde, der er uforenelig med hensynet til omgivelserne.

Haderslev Kommune vurderer at miljøtilladelsen, med de stillede vilkår for lokalisering, indretning og drift af husdyrbruget, sikrer at husdyrbruget ikke vil medføre en væsentlig påvirkning af miljøet eller andre væsentlige gener.

Tilladelsen er baseret på de oplysninger, der er redegjort for i ansøgningsmaterialet, skema 215756 version 3 og kommunens vurderinger i kapitel D. I afsnittet versionshistorik i kapitel C ses en oversigt over hvilke ændringer, der er blevet foretaget som følge af kommunens sagsbehandling:

Historik

8 års drift

3.000 slagtesvin (30 – 100 kg) jf. tidligere screeningsafgørelse.

Nudrift

Ejendommens seneste tilladelse er en afgørelse af d. 3. marts 2014 på baggrund af anmeldelse om skift af dyretype (§31) til 2.350 stk. slagtesvin (26 – 112 kg).

Ansøgt drift

Haderslev Kommune har i 2020 modtaget en ansøgning om miljøtilladelse af husdyrbruget på Nørbygårdvej 40, 6100 Haderslev. Ansøger ønsker at overgå til nyeste lovgivning med en fleksibel anvendelse af produktionsarealerne i de eksisterende bygninger.

Der er ikke ansøgt om udvidelser eller ændringer af anlæggets bygninger, produktionsarealer, staldsystem eller dyretype. Da emissionsopgørelser efter gældende regler sker på baggrund af produktionsarealer, vil disse være identiske i 8-års drift, nudrift og ansøgt drift.

2) **Begrundelse for de stillede vilkår og øvrige krav**

Vilkårene til drift og egenkontrol tager udgangspunkt i det ansøgte projekt og kommunens vurderinger i kapitel D.

3) **Samlet vurdering**

På baggrund af de stillede vilkår og ovenstående begrundelse for og særkender på husdyrbruget er det Haderslev Kommunes samlede vurdering, at det ansøgte projekt overholder anvendelse af den bedste tilgængelige teknik (BAT), og at projektet ikke indebærer væsentlige indvirkninger på miljøet, herunder i forhold til omgivelsernes sårbarhed og kvalitet, i forhold til navnligt:

- Landskabelige værdier

- Natur med dens bestande af vilde planter og dyr og deres levesteder, herunder områder, der er beskyttet mod tilstandsændringer eller fredet udpeget som internationalt naturbeskyttelsesområde eller udpeget som særlig sårbart overfor næringsstofpåvirkning
- Jord, grundvand og overfladevand
- Lugt-, støj-, rystelser-, støv-, flue-, transport-, og lysgener, uhygiejniske forhold, affaldsproduktion mv

4) **Lovgrundlag**

Ansøgningen er behandlet i henhold til kravene i bekendtgørelse af lov om husdyrbrug og anvendelse af gødning m.v. Lovbek. nr. 520 af 1. maj 2019 om husdyrbrug og anvendelse af gødning m.v. (husdyrbrugloven) med tilhørende bekendtgørelse om godkendelse og tilladelse m.v. af husdyrbrug, nr. 1261 af 29. november 2019, samt miljøstyrelsens vejledning om miljøregulering af husdyrhold.

Gældende lovgivning og generelle regler for driften af en landbrugsejendom og håndtering af diverse produkter anvendt på ejendommen forudsættes kendt og skal følges.

Husdyrbruget har en ammoniakfordampning på 1.326 kg NH₃-N årligt og er derfor omfattet af husdyrbrugloven § 16b, stk. 1. Husdyrbruget må ikke etableres, udvides eller ændres uden kommunens forudgående tilladelse. Haderslev Kommune er tilladelses- og tilsynsmyndighed.

Husdyrbruget er godkendelsespligtigt og Haderslev Kommune er godkendelses- og tilsynsmyndighed.

5) **Andre tilladelser og dispensationer**

Haderslev Kommune gør opmærksom på, at den meddelte tilladelse udelukkende omfatter forholdet til miljølovgivningen. Der skal derfor eventuelt søges om en separat byggetilladelse, ændring af bygningsanvendelse, nedrivningstilladelse, afledning af tagvand eller lignende hos Haderslev Kommune.

6) **Udnyttelsesfrist**

Miljøtilladelsen skal være udnyttet inden 6 år fra tilladelsen er meddelt. Tilladelsen anses for fuldt udnyttet per dato for tilladelsen, da der blot er tale om overgang til ny lovgivning. Hvis tilladelsen kun er udnyttet delvist, bortfalder den del, der ikke er udnyttet.

7) **Retsbeskyttelse jf. Husdyrbrugloven § 40**

Med denne miljøtilladelse følger der 8 års retsbeskyttelse af husdyrbrugets indretning og drift. Retsbeskyttelsen gælder indtil den 9. oktober 2028.

B. Vilkår for husdyrbruget

Vilkårene i denne miljøtilladelse skal, hvis ikke andet er anført, være opfyldt fra det tidspunkt, hvor miljøtilladelsen udnyttes. Det er den ansvarlige for driften af anlægget, som er ansvarlig for at overholde tilladelsens vilkår. På afgørelsestidspunktet er det BB I/S, som er ansvarlig for driften.

Vilkår, der vedrører driften, skal være kendt af de ansatte, som er beskæftiget med den pågældende del af driften.

Denne miljøtilladelse meddeles på nedenstående vilkår. Konkrete bestemmelser i lovgivningen og bekendtgørelser, der generelt er gældende for alle husdyrbrug, er ikke stillet som vilkår for tilladelsen.

Generelle vilkår

1. Projektet skal gennemføres som beskrevet i ansøgningsmaterialet husdyrgodkendelse.dk skema nr. 215756 version 3 og med de ændringer og vilkår, der fremgår af miljøtilladelsen.
2. Miljøtilladelsen skal altid være at finde på ejendommen, enten udskrevet eller digitalt. Indholdet skal være driftsleder bekendt. Relevante vilkår i miljøtilladelsen skal være medarbejderne bekendt.

Indretning og drift

Husdyrhold, produktionsareal og staldsystem

3. Husdyrbrugets anlæg, stalde og produktionsarealer skal være i overensstemmelse med nedenstående tabel 1, og placeret som vist på figur 1, samt bilag 2 og 3 (stald og produktionsarealer).

Tabel 1: Stalde og produktioner på ejendommen

Stalde og produktioner					
Staldnavn	Staldstørrelse (m ²)	Ventilation	Kildehøjde Produktion	Antal måneder udegående	Produktionsareal (m ²)
Ansøgt drift					
Stald 1	635	Mekanisk ventilation	6 m (#241494) Slagtesvin. Drænet gulv + spalter (33 %/67%)	0	546
Nudrift					
Stald 1	635	Mekanisk ventilation	6 m (#241495) Slagtesvin. Drænet gulv + spalter (33 %/67%)	0	546
8 års drift					
Stald 1	635	Mekanisk ventilation	6 m (#241496) Slagtesvin. Drænet gulv + spalter (33 %/67%)	0	546

Foderopbevaring

4. Opbevaring af foder skal ske på sådan en måde, at der ikke opstår risiko for tilhold af skadedyr (rotter mv.).

Opbevaring og håndtering af husdyrgødning

5. Husdyrbrugets gødningsopbevaringsanlæg skal være i overensstemmelse med nedenstående tabel 2 og placeret som vist på figur 1 og på bilag 2 (situationsplanen).

Tabel 2: Opbevaringslagre til husdyrgødning

Opbevaringslagre					
Navn	Lagertype	Yderligere oplysninger	Bedste tilgængelige opbevaringsteknik	Dimension	Areal (m ²)
Ansøgt drift					
Gylletank	Flydende				174

6. Hvis gyllen ikke suges direkte over i gyllevogn med påmonteret læssekran, skal påfyldning af gyllevognene foregå på støbt plads med afløb til beholder. Pladsen skal rengøres for spild af flydende husdyrgødning umiddelbart efter en periode med daglig påfyldning er afsluttet.
7. Håndtering af gylle skal foregå under opsyn, således spild undgås, og der tages størst muligt hensyn til omgivelserne. Inden udpumpning af gylle fra staldene skal det sikres, at gyllebeholderne kan rumme den udpumpede mængde gylle.

Øvrige emissioner (lugt, støj, støv, lys og rystelser)

Lugt

8. Bedriften og dens omgivelser skal drives og renholdes således, at lugtgener så vidt muligt begrænses. Der skal opretholdes en god staldhygiejne, herunder sikres, at overflader holdes rene og tørre.
9. Husdyrbruget må ikke medføre væsentlige lugtgener, dvs. gener, som kommunen vurderer, er væsentligt større end det, der kan forventes ifølge grundlaget for miljøvurderingen.

Støj

10. Bidraget fra landbruget Nørbygårdvej 40 til det ækvivalente, korrigerede støjniveau i dB(A) må i det åbne land, i byzone og ved samlet bebyggelse ikke overskride følgende værdier, som angivet i Miljøstyrelsens vejledning nr. 5/1984 "Ekstern støj fra virksomheder" eller nyere:

Tabel 3: Støjgrænser

	Mandag – fredag kl. 07.00 - 18.00 Lørdag kl. 07.00 - 14.00	Mandag - fredag kl. 18.00 - 22.00 Lørdag kl. 14.00 - 22.00 Søn og helligdag kl. 07.00 - 22.00	Alle dage kl. 22.00 – 07.00
	dB(A)	dB(A)	dB(A)
Det åbne land	55	45	40
Byzone	45	40	35
Samlet bebyggelse	45	40	35

De angivne værdier for støjbelastningen er de ækvivalente, korrigerede lyd niveauer i dB(A)

Markarbejde med traktorer og landbrugsmaskiner er ikke omfattet af ovennævnte støjgrænser.

Støjgrænserne må i det åbne land ikke overskrides ved nærmeste nabos udendørs opholdsarealer, maks. 15 m fra beboelsen. Støjgrænserne må i samlet bebyggelse og byzone ikke overskrides noget sted i området.

Hvis tilsynsmyndigheden, på baggrund af en orienterende støjmåling, finder det nødvendigt, skal den ansvarlige for husdyrbruget dokumentere, at de i vilkåret fastsatte støjgrænser overholdes. Tilsynsmyndigheden kan dog kun kræve dette dokumenteret en gang årligt.

Målingerne/beregningerne skal udføres som "Miljømåling – ekstern støj", og skal udføres af en person eller firma, som findes på Miljøstyrelsens sidste reviderede liste over firmaer/personer, der er godkendte til at "Miljømåling – ekstern støj". Udgifterne til støjmålingen afholdes af husdyrbruget

Lys

11. Ved evt. ny belysning eller reovering af eksisterende udendørs belysning ved staldanlægget, skal belysningen forsynes med en bevægelsessensor, der sikrer, at lyset kun er tændt i op til en halv time, eller så lang tid der arbejdes på pladserne udenfor bygningerne.
12. Driften må ikke medføre væsentlige lysgener for omboende og omgivelserne. Vurderingen foretages af tilsynsmyndigheden.

Støv

13. Driften må ikke medføre væsentlige støvgener uden for ejendommens eget areal. Vurderingen foretages af tilsynsmyndigheden.

Fluer og skadedyr

14. Arealerne omkring bygninger og tilkørselsveje skal holdes ryddelige og fri for affald, foderrester, gødning, m.v. Stalde, lagre og andre anlæg skal holdes i forsvarlig rottesikret stand, m.v. med henblik på at forhindre gode levedmuligheder for rotter.
15. Der skal overalt på ejendommen udføres effektiv flue- og skadedyrsbekæmpelse med de nyeste retningslinjer fra Aarhus Universitet, Institut for Agroøkologi.

Til og frakørsel (Transport)

16. Ved transport af husdyrgødning skal transportvognens åbninger være forsynet med låg eller lignende, så spild så vidt som muligt ikke kan finde sted. Skulle der alligevel ske spild, skal det straks opsamles.

Reststoffer, affald og naturressourcer

Spildevand

17. På befæstede arealer må der ikke ske oplag af tilskudsfoder m.v., der med evt. regnvand kan tilføres overflade- eller grundvand. Et eventuelt spild af sådanne stoffer på befæstede arealer uden afløb til gyllebeholder skal straks opsamles.
18. Arealet til udlevering af svin skal rengøres umiddelbart efter brug, og vaskevandet skal afledes til gyllebeholderen.

Affald

19. Spild af olie, kemikalier og flydende farligt affald skal opsamles straks. Der skal til enhver tid forefindes opslugningsmateriale på virksomheden. Alt opsamlet spild indeholdende olie og kemikalier (herunder grus, savsmuld eller lignende anvendt til opslugning) skal opbevares og bortskaffes som farligt affald.

Kemikalier og andre stoffer

20. Kemikalier, rengøringsmidler, medicin, foderstoffer m.v., skal opbevares således, at de ikke kan ledes til jord, grundvand, overfladevand eller afløbssystemer, hvis der måtte ske udslip. Et eventuelt spild af sådanne stoffer på befæstede arealer uden afløb til gyllebeholder skal straks opsamles.

Døde dyr

21. Opbevaringen af døde dyr må ikke give anledning til væsentlige lugtgener og må ikke medføre uhygiejniske forhold. Vurderinger af disse forhold foretages af kommunen.

Energi- og vandforbrug

22. El-, vand- og fyringsolieforbrug skal registreres en gang om året. El-, vand- og fyringsolieforbrug skal kunne dokumenteres i mindst 5 år.
 23. Staldanlæggets vandinstallationer skal repareres og vedligeholdes løbende.
 24. Der skal skiftes til lavenergibelysning i stalde og lader, når de eksisterende lyskilder er udtjente.
-

C. Offentlighed og klagevejledning

Orientering af naboer om ansøgningen om miljøtilladelse

Matrikulære naboer til ejendommen blev orienteret om ansøgningen om miljøtilladelse den 3. juli 2020 med en frist på 2 uger til at indsende bemærkninger.

Der indkom ingen bemærkninger.

Høring af parter om udkastet til miljøtilladelse

Udkast til miljøtilladelse blev den 17. september 2020 udsendt i partshøring.

Udkast til miljøtilladelse blev sendt til naboer og andre berørte med oplysning om en frist på 30 dage til at kommentere udkastet (jf. husdyrbrugloven § 55. stk. 4 og Forvaltningsloven § 19).

Haderslev Kommune har vurderet, at parter i denne sag er ansøgeren, ejeren af ejendommen, andre berørte myndigheder, og eventuelle nabobeboelser, som ligger indenfor lugtkonsekvenszonen på 342 meter, samt ejere af de ejendomme, som matrikulært støder op til ejendommen, hvor husdyrbrugets anlæg er placeret.

Haderslev Kommune har ikke modtaget høringssvar i høringsperioden.

Annoncering af afgørelse

Miljøtilladelsen er meddelt den 9. oktober 2020.

Miljøtilladelsen efter husdyrbrugloven er offentliggjort på DMA.mst.dk den 9. oktober 2020.

Underretning

Orientering om denne afgørelse er sendt til følgende:

Som e-mail eller brev med vedhæftet fil:

- Ansøger: BB I/S, Nørbygårdvej 50, 6100 Haderslev. e-mail: jb@norbygaard.dk
- Ejer: Elisabeth Holst Knudsen, Nørbygårdvej 40, 6100 Haderslev.
e-mail: ehk@lei.dk
- Ansøgers konsulent: Jens Elvstrøm, Søhøjlandets Regnskabskontor, e-mail: je@shlrk.dk
- Danmarks Naturfredningsforening, Masnedøgade 20, 2100 København
e-mail: dn-haderslevsager@dn.dk
- Kompagnistræde 22, 3. sal, 1208 København K
e-mail: info@rgo.dk
- Dansk Ornitologisk Forening, DOF, Vesterbrogade 140, 1620 København V.
e-mail: natur@dof.dk

Som e-mail med link til hjemmesiden dma.mst.dk:

- Styrelsen for Patientsikkerhed, Tilsyn og Rådgivning Syd, Nytorv 2, 1. sal, 6000 Kolding
e-mail: sesyd@sst.dk
- Danmarks Fiskeriforening, Nordensvej 3, 7000 Fredericia
e-mail: mail@dkfisk.dk
- Ferskvandsfiskeriforeningen for Danmark, Wormstrupvej 2, 7540 Haderup
e-mail: nb@ferskvandsfiskeriforeningen.dk

- Arbejderbevægelsens Erhvervsråd, Reventlowsgade 14,1 1651 København V
e-mail: ae@ae.dk
- Forbrugerrådet, Fiolstræde 17, Postboks 12188, 1017 København K.
e-mail: fbr@fbr.dk
- Lokalfd. Danmarks Naturfredningsforening Haderslev, Bent Karlsson, Højgårdsvej 9, Brøndlund, 6500 Vojens
e-mail: Bent.Karlsson1@outlook.dk
- Lokalfd. Danmarks Sportsfiskerforbund v/ Morten Ringive
e-mail: mri@fleggaard.dk
- Danmarks Sportsfiskerforbund, Skyttevej 4, 7182 Bredsten
e-mail: post@sportsfiskerforbundet.dk
- Dansk Ornitologisk Forening, DOF Sønderjylland v/ Jørn V. Sørensen, Kongevej 64, 6100 Haderslev
e-mail: haderslev@dof.dk

Klagevejledning

Afgørelsen kan påklages til Miljø- og Fødevareklagenævnet af ansøgeren, klageberettigede myndigheder og organisationer samt enhver, der har en væsentlig, individuel interesse i sagens udfald, jf. husdyrbruglovens § 76.

Hvis du ønsker at klage over denne afgørelse, kan du klage til Miljø- og Fødevareklagenævnet. Du klager via Klageportalen, som du finder et link til på forsiden af www.naevneneshus.dk

Klageportalen ligger på www.borger.dk og www.virk.dk. Du logger på www.borger.dk eller www.virk.dk, ligesom du plejer, typisk med NEM-ID.

Klagen sendes gennem Klageportalen til Haderslev Kommune. En klage er indgivet, når den er tilgængelig for myndigheden i Klageportalen. Når du klager, skal du som privatperson betale et gebyr på 900 kr. For virksomheder og organisationers vedkommende er gebyret på 1.800 kr. Du betaler gebyret med betalingskort i klageportalen. Klagenævnet skal som udgangspunkt afvise en klage, der kommer uden om Klageportalen, hvis der ikke er særlige grunde til det. Hvis du ønsker at blive fritaget for at bruge Klageportalen, skal du sende en begrundet anmodning til Haderslev Kommune.

Haderslev Kommune videresender herefter anmodningen til klagenævnet, som træffer afgørelsen om, hvorvidt din anmodning kan imødekommes.

Klagen skal være modtaget inden klagefristens udløb den 6. november 2020.

En klage er indgivet, når den er tilgængelig for Haderslev Kommune i klageportalen.

Haderslev Kommune kan oplyse, at det af husdyrbrugloven § 81, stk. 1 fremgår, at en klage ikke har opsættende virkning, med mindre Miljø- og Fødevareklagenævnet bestemmer andet. Hvis du påbegynder udnyttelse af miljøgodkendelsen inden klagefristens udløb, er det på egen regning og risiko. Når Haderslev Kommune modtager en klage, underretter Kommunen straks ansøger om klagen.

Der er ifølge offentlighedsloven ret til aktindsigt i alle dokumenter, der vedrører sagen.

Civilt søgsmål

Et eventuelt sagsanlæg skal ifølge § 90 i husdyrbrugloven, være anlagt inden 6 måneder efter, at afgørelsen er modtaget, eller – hvis sagen påklages – inden 6 måneder efter, at den endelige afgørelse foreligger.

Martin Skovbo Hansen
Sagsbehandler
Haderslev Kommune

Versionshistorik

Her ses en oversigt over versionshistorikken i ansøgningsmaterialet i kronologisk rækkefølge, som det er vist i det digitale ansøgningsystem.

Version

2 (Ansøger) ▼

Staldbygninger

Ændrede

Identitet	Gammel værdi	Ny værdi
Stald 1 Geometri :		Geometri ændret.

Produktionsarealer

Ændrede

Identitet	Gammel værdi	Ny værdi
Id: 241494 (stald: Stald 1) - Areal	545,00	546,00
Id: 241495 (stald: Stald 1) - Areal	545,00	546,00
Id: 241496 (stald: Stald 1) - Areal	545,00	546,00

Version

3 (Ansøger)

Bebyggelser

Tilføjede

- + Marstrup, Hoptrup - byzone, kumulation: en ejendom (1)

Ændrede

Identitet	Gammel værdi	Ny værdi
Marstrup, Hoptrup - X	528729,770782610	528730,008742590
Marstrup, Hoptrup - Y	6118474,113000000	6118476,526718600
Nørbygårdvej 53 - X	528244,170782610	528246,033742590
Nørbygårdvej 53 - Y	6118540,513000000	6118544,826718600
Nørbygårdvej 34 - X	528682,570782610	528683,733742590
Nørbygårdvej 34 - Y	6118806,913000000	6118807,376718600
Nørbygårdvej 34 - Kumulation	En ejendom (1)	Nul ejendomme (0)

Naturpunkt

Tilføjede

- + Overdrev - Kategori 1, ruhed: Blandet natur med lav bevoksning

Slettede

- 🗑 kat 1 Overdrev - Kategori 1, ruhed: Blandet natur med lav bevoksning

D. Ansøgers beskrivelse og kommunens vurderinger

Ansøgers beskrivelse og kommunens vurdering danner grundlag for de vilkår, der meddeles i miljøtilladelsen.

Ansøgers beskrivelse af forholdene fremgår af ansøgningen samt af supplerende oplysninger fra ansøger.

Kommunens vurderinger foretages på baggrund af Haderslev Kommunes oplysninger om natur- og miljøforhold i området, og på områdets sårbarhed over for påvirkninger fra husdyrbruget.

Vurderingerne skal belyse konsekvenserne af driften på ejendommen, og om de virkemidler til forebyggelse og begrænsning af forurening, der fremgår af ansøgningen, er tilstrækkelige.

1) Generelt

Ansøgers beskrivelse:

Ejendommens seneste tilladelse er en anmeldelse fra 2014.

Ejendommen udgør et samlet gårdanlæg. Hele ejendommen er opført i gule teglsten med eternittag. Stuehuset er fritliggende. Derudover består ejendommen af svinestald med udleveringsrampe, lade med maskinhus og gyllebeholder. Beholderen er etableret bag produktionsbygningerne, og hele ejendommen er omkranset af læbælte og træer.

Der er et areal på 47 ha ejet jord til ejendommen. Markdriften foretages fra anden ejendom, hvorfor der ikke ændres i lagerkapaciteten og ikke findes værksted eller kemikalierum på ejendommen. Arealerne er beliggende således, at gylletransport kan foregå direkte til arealerne.

Der er ikke samdrift med andre ejendomme.

Der bygges ikke nyt i forbindelse med denne ansøgning, og der sker ingen ændringer i staldsystem eller dyreholdet.

Haderslev Kommunes vurdering

Denne miljøtilladelse omfatter udelukkende anlægget på adressen Nørbygårdvej 40, 6100 Haderslev.

Kommunen stiller vilkår om, at det er den ansvarlige for driften af anlægget, som er ansvarlig for at overholde tilladelsens vilkår. På afgørelsestidspunktet er det BB I/S, som er ansvarlig for driften.

For at sikre, at tilladelsens vilkår er tilgængelige for de ansatte, stilles der vilkår om, at tilladelsen skal foreligge på ejendommen.

2) Staldanlæg - Produktionsarealer

Ansøgers beskrivelse:

Oplysninger om opgørelse af produktionsarealer fremgår af ansøgers redegørelse i bilag 3.

Anlægget er indrettet med en stald med udleveringsrum til slagtesvin.

Kopi fra ansøgningen af overblik over stalde og produktioner er vist nedenfor.

Tabel 4: Produktionsareal.

Stalde og produktioner						
Staldnavn	Staldstørrelse (m ²)	Ventilation	Kildehøjde	Produktion	Antal måneder udegående	Produktionsareal (m ²)
Ansøgt drift						
Stald 1	635	Mekanisk ventilation	6 m	(#241494) Slagtesvin. Drænet gulv + spalter (33 %/67%)	0	546
Nudrift						
Stald 1	635	Mekanisk ventilation	6 m	(#241495) Slagtesvin. Drænet gulv + spalter (33 %/67%)	0	546
8 års drift						
Stald 1	635	Mekanisk ventilation	6 m	(#241496) Slagtesvin. Drænet gulv + spalter (33 %/67%)	0	546

Haderslev Kommunes vurdering

Den tilladte nudrift og ejendommens nuværende tilladelse er baseret på en anmeldelse fra d. 3. marts 2014 om ændring af dyreholdet (§31). Afgørelsen fra 2014 gav tilladelse til 2.350 stk. slagtesvin (26 – 112 kg), svarende til 74 DE beregnet efter daværende beregningsfaktorer.

Ejendommens tilladte 8-års drift er baseret på en screeningsafgørelse, som tillod 3.000 stk. slagtesvin (30 – 100 kg), svarende til 83 DE efter daværende beregningsfaktorer.

Da der hverken er ændringer i staldbygninger, produktionsarealer, staldsystemer eller dyretype har ansøger i ansøgningen anvendt samme oplysninger til ansøgt drift, nudrift og 8-års drift.

Miljøtilladelsen omfatter:

- **Svinestald**
 - Eksisterende stald med 546 m² produktionsareal, svarende til 86 % af bruttoarealet på 635 m².
 - Dyretypen er Slagtesvin. Drænet gulv + spalter (33 %/67%)
- **Gyllebeholdere**
 - Eksisterende gyllebeholder på 560 m³ og overfladeareal på 174 m².
- **Øvrige anlæg**
 - Eksisterende lade med maskinhus og med fodersiloer til færdigfoder og vådfodringsanlæg til egen fremstilling af foder.
 - Eksisterende udendørs udleveringsrampe i forbindelse med stalden.
 - Eksisterende forbeholdere og læsseplads ved gylletanken.

Situationsplan med angivelse af placering af stalde og anlæg fremgår af Bilag 2.

Gulvtyperne og produktionsarealernes placering fremgår af tabellerne i afgørelsen og situationsplanen i bilag 2. Opgørelse af produktionsarealer ses i bilag 3. Krybber er ikke fraregnet i opgørelsen af produktionsareal - der er dog tale om meget små krybber, som ikke har væsentlig betydning for opgørelsen.

Der stilles vilkår om, at dyretype, staldsystemer samt størrelse af staldanlæg og produktionsareal skal være som ansøgt.

Miljøpåvirkningen med ammoniak og lugt afhænger af produktionsarealets og gødningsopbevaringsarealets størrelse, af dyresammensætningen og de anvendte staldsystemer samt af den anvendte teknologi. Kommunen

stiller derfor vilkår til disse forhold for at sikre, at miljøpåvirkningerne fra ejendommen fastholdes på det niveau, der fremgår af ansøgningen.

Der gøres opmærksom på, at arealer, hvor der eventuelt går dyr midlertidigt, og som ikke er medregnet som produktionsarealer, skal rengøres iht. godkendelsesbekendtgørelsens § 38. Dette omfatter også udleveringsarealerne i staldens gavl.

Fordelingen af produktionsarealer for staldene fremgår af bilag 3. Heri fremgår skitser af staldbygningerne som kommunen kan anvende i forbindelse med tilsyn på ejendommen.

3) Husdyrbrugets lokalisering – afstandskrav

Ansøgers beskrivelse:

Nørbygårdvej 40 ligger i landbrugsområde. Denne og naboejendommen ligger øst for det beskyttede naturområde Pamhule skov og Stevning Dam. Marstrup ligger godt 350 m syd/vest. Mod nord/øst ligger Haderslev i en afstand på ca. 2,5 km. Det er ikke al bebyggelse i Marstrup, der er by. Mod syd ligger Marstrup by ca. 400 m borte. Her i overgangen mellem intensivt opdyrket moræneflade og Haderslev Dam er der mange overdrev og skovarealer.

Terrænet omkring ejendommen er let kuperet med mange små huller i landskabet. Ejendommen ligger på kote 45,5 – 46 og er derfor jævn.

I ansøgningen er der oplyst om afstande fra de forskellige driftsanlæg til omgivelser, der er omfattet af afstandskrav i henhold til husdyrbruglovens § 6 og 8 samt husdyrgødningsbekendtgørelsens regler.

Haderslev Kommunes vurdering

Ejendommen ligger i landzone. Ejendommens beliggenhed er vist på nedenstående figur.



Figur 2: Ejendommen er placeret ved blå prik.

Afstandskrav i henhold til § 6 og § 8 i lov om miljøgodkendelse m.v. af husdyrbrug

De fastsatte afstandskrav i § 6 og § 8 gælder kun for etableringer og udvidelser, hvilket der ikke er ansøgt om, hvorfor det er Haderslev Kommunes vurdering at afstandskravene i §§'erne 6 - 8 ikke er relevante at behandle yderligere.

4) Husdyrbrugets landskabelige placering og planmæssige forhold

Ansøgers beskrivelse:

Landskabeligt er det opdyrkede område nord/øst for ejendommen karakteriseret ved markflader af middelstore arealer med spredte gårdbebyggelser, med bevoksning omkring gårdene og spredte skovparceller. Hvorimod områderne langs Haderslev Dam er karakteriseret ved mosekrat, græsmarker og skovbevoksning.

I forhold til Kommuneplanen er der ingen særlige bindinger eller arealudlæg, hvor anlægget Nørbygårdvej 40 er placeret. Det er ikke udlagt som område af særlig landskabeligt og geologisk interesse. Der er ikke nogen kulturværdi tilknyttet ejendommen.

Der planlægges ikke ny beplantning, da ejendommen i forvejen er afgrænset af læbælte til tre sider, hvorved yderligere beplantning vil give indtryk af at ejendommen vil være "lukket" inde i beplantning.

Vi vurderer, at staldanlægget kan fortsætte driften som beskrevet. Det vil ikke være ændringer af stald eller gyllebeholder. Gyllebeholderen overdækkes ikke..

Haderslev Kommunes vurdering

Der er udpeget nogle beskyttelseshensyn i ejendommens område, herunder landskabelige hensyn. Landskabet påvirkes dog ikke, da der ikke ansøges om etablering, udvidelser eller ændringer. Kommunen vurderer, at der ikke er noget, der strider imod landskabelige interesser eller andre hensyn, der skal varetages med Kommuneplan 2017.

5) Husdyrgødning

Ansøgers beskrivelse

Der er ikke gødningsopbevaringsanlæg til fast gødning. Der er ingen dybstrøelse til udbringning fra staldanlægget. Opbevaringslagre til flydende husdyrgødningen fremgår af nedenstående tabel.

Gyllebeholder	Opførelses år	Kapacitet (m³)	Overfladeareal (m²)	NH₃-effekt
Gyllebeholder	1979	560	174	Flydelag
Gyllekanaler		172	0	
I alt		732	174	

Tabel 5: Husdyrbrugets gødningsopbevaringsanlæg.

Der bliver ikke lagt overdækning på eksisterende beholdere i forbindelse med det ansøgte. Der er udelukkende pumpetilløb fra forbeholderene. Tømning og udkørsel af gylle fra tankene sker med sugekran på transportmateriel. Der er pumpeanlæg på beholderen som kan anvendes til påfyldning af gyllevogn.

Husdyrgødningsbekendtgørelsens gældende regler om opbevaringskapacitet overholdes med den eksisterende gyllebeholder, forbeholder og gyllekanaler. Overskydende gylle lagres i andre tanke ejet af den driftsansvarlige.

Haderslev Kommunes vurdering

Ifølge § 11 i husdyrgødningsbekendtgørelsen vil en opbevaringskapacitet svarende til mindst 9 måneders produktion normalt være tilstrækkelig til, at udbringningen og gødningsanvendelsen kan ske i overensstemmelse med de generelle miljøregler. Dog skal der være minimum 6 måneders kapacitet.

Gødningsproduktionen er relateret til antal dyr og ikke til m² produktionsareal. Denne § 16b miljøtilladelse stiller ikke krav om dyrenes maksimale antal, og ejendommens opbevaringskapacitet beregnet i måneder kan derfor variere år for år.

Dokumentation af opbevaringskapaciteten er ikke længere et krav i forbindelse med ansøgning om godkendelse, jf. Miljøstyrelsens tilkendegivelser, herunder f.eks. i Helpdesksvar af 3. november 2017. Kommunen fører tilsyn med opfyldelse af krav om opbevaringskapacitet efter reglerne i Husdyrgødningsbekendtgørelsen. I henhold til husdyrgødningsbekendtgørelsens § 12 har husdyrproducenten pligt til at indsende en opdateret opgørelse over kapaciteten, herunder af opbevaringsaftaler, hvis der foretages ændringer, som har indflydelse herpå.

Haderslev Kommune har overslagsmæssigt beregnet, at fuld udnyttelse af den ansøgte slagtesvineproduktion medfører, at den teoretiske, maksimale gødningsproduktion kan blive op mod 160 t om måneden, hvor ejendommens egen opbevaringskapacitet så vil være begrænset til under 5 måneder. Kommunen vil på den baggrund tage forholdet op til nærmere vurdering i forbindelse med miljøtilsyn.

Der stilles vilkår om, at håndtering af gylle skal foregå under opsyn, samt at påfyldning af gyllevogne skal foregå på støbt plads med afløb til beholder, hvis gyllen ikke suges direkte over i gyllevogn med påmonteret læssekran.

6) Foderopbevaring

Ansøgers beskrivelse

Der anvendes vådfodring. Der anvendes en stor del fuldfoder indkøbt som færdigfoder. Det betyder at foderet leveres klar til brug i de siloer, der er opstillet inde i laden. Der er en mindre del af fodret, som fremstilles på ejendommen.

Haderslev Kommunes vurdering

Reglerne i den gældende husdyrbruglov regulerer ikke det specifikke næringsstofindhold i foderet, og beregningerne i husdyrgodkendelse.dk er baseret på normtal for fodersammensætningen. Der stilles vilkår om, at foderopbevaring skal ske således, at der ikke opstår risiko for tilhold af skadedyr.

7) Ammoniakemission - Naturvurdering og Bilag IV-arter

På baggrund af oplysninger om stalde og gødningsopbevaringsanlæg er der i ansøgningskemaet beregnet en ammoniakemission på 1,326 kg NH₃-N/år i ansøgt drift, og meremissionen i forhold til nudrift og 8-årsdrift er beregnet til 0,0 kg NH₃-N/år.

Ansøgers beskrivelse

Kategori 1-natur:

Nærmeste EF-habitatområde *Pamhule skov og Stevning Dam* er beliggende vest for anlægget. Den maksimale totaldeposition er beregnet til 0,0 kg N/ha/år. Afstanden er så stor at området ikke påvirkes af husdyrproduktionen på Nørbygårdvej 40.

Overdrev vest for ejendommen modtager 0,1 kg N/ha pr år, desuden er der kumulation med to andre ejendomme. Der er ikke tale om nogen merdeposition. Grænsen for totaldeposition for naturpunktet med kumulation fra to andet landbrug er 0,2 kg N/ha/år. Området er græsbevokset med spredte buske. Området har ikke ændret karakter de sidste år, baseret ud fra kortmaterialet. Derfor vurderes tålegrænsen for området ikke at være overskredet.

Der er ikke foretaget yderligere vurderinger. Der er kumulation med Nørskovgårdvej 18 og Nørbygårdvej 50. Heller ikke i forhold til kumulation er der beregnet yderligere.

Kategori 2-natur:

Nærmeste § 7 område er et overdrev nord for ejendommen. Pågældende overdrev ved Usholt skov får 0,0 kg N/ha/år merbelastning i forbindelse med driften af husdyrbruget. Syd for anlægget er også et overdrev ved Tøndervej. Afstanden er så stor at området ikke påvirkes af husdyrproduktionen på Nørbygårdvej 40.

Der er derfor ikke foretaget yderligere vurderinger.

Kategori 3-natur:

Naturlig tilgroet lysåben areal, med mose og græs på ca. 1 ha beliggende syd for ejendommen (LD 9959) påvirkes ikke af produktionen. Ikke registreret i Naturdata.

Syd for ejendomme ligger en mosaik med mose og vand. Området får en totalbelastning på 0,4 kg N/ha/år. Der er ingen merbelastning.

De øvrige naturpunkter ligger så langt fra anlægget, at de ikke påvirkes.

Vurdering:

Afskæringskriteriet til kategori 3-natur er således, at kommunen kan tillade en merdeposition, der er større end 1,0 kg N/ha, men ikke stille krav om mindre merdeposition end 1,0 kg N/ha. Nærmeste KAT 3 natur modtager ikke nogen merdeposition. Totaldepositionen er beregnet til at ligge mellem 0,0 og 0,4 kg N/ha/år.

Baggrundsbelastningen skønnes i rapport fra AU til at ligge på 14,2 kg N/ha/år for Haderslev kommune.

Tålegrænsen ligger mellem 20 – 24 kg N/ha/år for moseområdet. Der er derfor ingen grund til at naturen udover et begrænset område tæt ved stalden, påvirkes ud over hvad der kan give anledning til ændringer.

Sammenholdt med baggrundsbelastningen og totaldepositionen får vi en indikation af at projektet ikke forventes at påvirke naturområderne negativt, udover det som kan dispenseres for.

Haderslev Kommunes vurdering

I Bilag 4 har kommunen foretaget en vurdering af, om naturområderne i nærheden af ejendommen kan blive påvirket væsentligt som følge af øget kvælstoffordampning.

Naturvurdering - Resumé

- Tilstanden i naturområderne i kategori 1, 2 eller 3 samt i øvrig § 3 natur vurderes ikke at ville ændre sig som følge af det ansøgte projekt på Nørbygårdvej 40.
- Samlet set vurderes ammoniakdeposition fra anlægget ved det ansøgte ikke at udgøre en væsentlig påvirkning af de nærmeste Natura 2000-områders udpegningsgrundlag. Ligeledes vurderes det, at det ansøgte, ikke vil skade arter opført på habitatdirektivets bilag IV.

8) Lugt

Ansøgers beskrivelse






Den primære kilde til lugt fra husdyrbrugets anlæg er fra staldene. Afhængigt af vejrforholdene kan der forekomme lugtgener fra staldene. Der pumpes gylle i beholderne en gang om ugen. Der kan desuden forekomme lugtgener, når gyllen i gyllebeholderne omrøres i forbindelse med udbringningen - dette sker primært om foråret.

Der vil forekomme lugt i forbindelse med udbringning af husdyrgødning. Udbringningen vil være begrænset til få dage om året og reguleres via de generelle bestemmelser i husdyrgødningsbekendtgørelsen.

Lugtgenekriteriet er overholdt, der er ikke beboelser som ligger indenfor geneområdet. Der er medregnet kumulation for lugt til byzonen og samlet bebyggelse, fordi der ligger et andet husdyrbrug indenfor 300 m. HUSDYRGODKENDELSE udregner de skærpede geneafstande, som skal overholdes.

Nærmeste samlet bebyggelse er Nørbygårdvej 53 med omgivende beboelse. Nærmeste nabo Nørbygårdvej 34. Nærmeste byzone er Marstrup, Hoptrup.

Tabel 6: Samlet resultat af lugtberegning

Bebyggelse	Kumulation	Model	Ukorrigeret geneafstand (m)	Korrigeret geneafstand (m)	Vægtet gennemsnitsafstand (m)	Genekriterie overholdt
 Nørbygårdvej 34	0	NY	113	113	172,8	Ja
 Nørbygårdvej 53	1	NY	200	198	378,8	Ja
 Fremtidig byzone	1	NY	284,6	297,4	371,4	Ja
 Marstrup, Hoptrup	1	NY	284,6	297,4	403,5	Ja
 Marstrup, Hoptrup	1	NY	284,6	297,4	370,3	Ja

Der er indregnet kumulation fra et andet husdyrbrug i forhold til lugt til samlet bebyggelse og byzone. Enkelt bolig Nørbygårdvej 34 har ikke husdyrbrug med mere end 750 kg NH₃-N i årlig emission indenfor 100 m. Derfor er der ingen kumulation for lugt til enkeltbolig.

Nørbygårdvej 50 er en ejendom med over 750 kg NH₃-N pr. år. Den ligger indenfor 300 m fra Nørbygårdvej 53, som er bolig nærmest ansøger indenfor samlet bebyggelse. Den ligger desuden også indenfor 300 m fra fremtidig byzone. Lugtgeneafstanden for samlet bebyggelse og fremtidig byzone øges herfor. Geneafstanden er stadig overholdt.

Konsekvenszonen er beregnet til 342 m. Ifølge beregningerne er det kun enkeltboligen som ligger indenfor konsekvenszonen. De øvrige nabotyper påvirkes ikke.

Landbruget kan med de tiltag der foretages for at forhindre lugt, godt overholder alle krav til lugt. Det vurderes på den baggrund at der ikke vil opstå lugtgener fra dette landbrug.

Haderslev Kommunes vurdering

Lugten fra staldene er på baggrund af ansøgningen beregnet til i alt 23.478 OU/s.

I ansøgningsystemet er beregnet en geneafstand for de 3 genekriterier (beboelsestyper): byzone, enkelt beboelse, og samlet bebyggelse i landzone. Naboejendomme med landbrugspligt eller ejendomme ejet af ansøger er ikke omfattet af genekriterierne for lugt.

Geneafstanden (korrigeret geneafstand) er den minimumsafstand, der skal være fra et anlæg til de 3 beboelsestyper, for at genekriteriet ikke overskrides.

I figur 3 ses målepunkterne for lugt og i tabel 7 ses it-ansøgningsystemets beregnede geneafstande, samt den faktiske vægtede gennemsnitsafstand (vægtet gennemsnitsafstand) for produktionen til de 3 geneområder.

Tabel 7: Beregnede geneafstand og faktiske afstande til beboelser

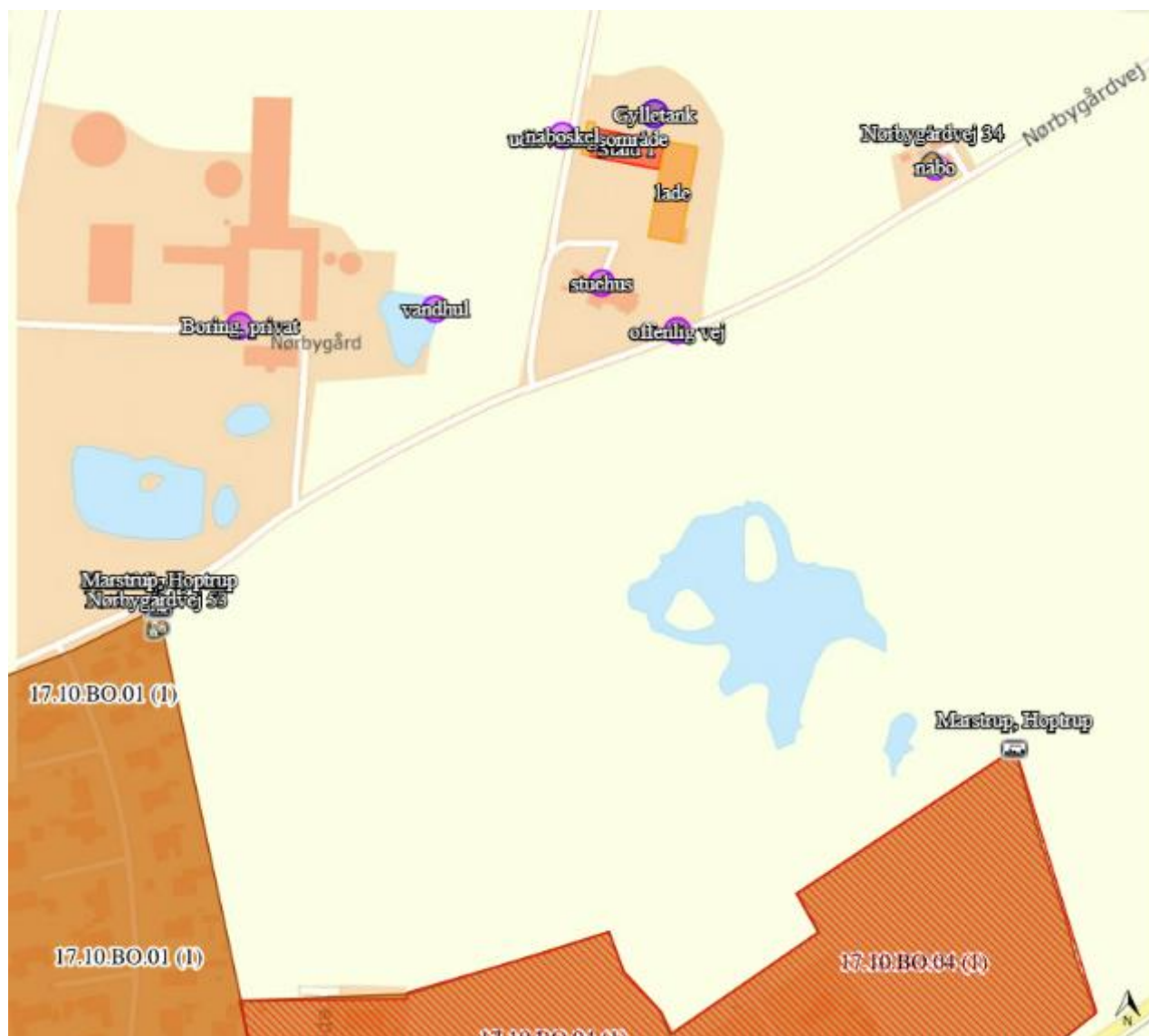
Områdetype	Korrigeret geneafstand	Vægtet gennemsnitsafstand	Genekriterie overholdt
Enkelt-bolig uden landbrugspligt, Nørbygårdvej 34	113 meter	173 meter	Ja

Samlet bebyggelse, Nørbygårdvej 53	198 meter	379 meter	Ja
Byzone, Marstrup	297 meter	404 meter	Ja
Fremtidig byzone, Marstrup	297 meter	371 meter	Ja

Geneafstanden til nærmeste nabo på Nørbygårdvej 34 er beregnet til 113 m og den fysiske vægtede gennemsnitsafstand til staldene beregnes til 173 m. Geneafstanden til nærmeste nabo i samlet bebyggelse i landzone på Nørbygårdvej 53 er beregnet til 198 m og den fysiske afstand til anlægget er 379 m. Geneafstanden til byzone i Marstrup er beregnet til 297 m og den fysiske afstand til anlægget er 404 m. Geneafstanden til fremtidig byzone er beregnet til 297 m og den fysiske afstand til anlægget er 371 m.

Afskæringskriteriet for lugt til alle naboer er således overholdt.

Ejendommens placering i forhold til nærmeste enkeltliggende nabo uden landbrugspligt, til samlet bebyggelse og til byzone, fremgår af nedenstående udklip fra ansøgningen. Skraveret markering viser eksisterende byzone, mens flader med brun farve viser byzone og fremtidig byzone, jf. kommuneplanen.



Figur 3: Målepunkter for nærmeste naboer

Det giver samlet set færrest lugtgener for omboende, hvis stalde m.v. er placeret nord for omboende eller nærmere bestemt i intervallet 300° til 60°. Geneafstanden for den andel af emissionen, som kommer fra staldafsnit, der er placeret i dette interval, bliver derfor automatisk reduceret i ansøgningssystemets beregninger, hvis ansøger aktiverer placeringsreglerne i forhold til de tre omgivelsestyper. I ansøgningens beregninger er det på den baggrund lagt til grund, at samlet bebyggelse, byzone og fremtidig byzone ligger i intervallet 300° til 60°, hvorved de beregnede geneafstande er reduceret i beregningerne. Haderslev Kommune vurderer, at dette beregningsgrundlag er korrekt.

Som grundlag for beregningerne er det anført i ansøgningen, at der ikke er andre husdyrbrug med en ammoniakemission på mere end 750 kg NH₃-N pr. år indenfor en afstand af 100 meter fra enkeltboliger uden landbrugspligt, mens der indenfor en afstand af 300 meter fra samlet bebyggelse, byzone og fremtidig byzone er kumulation med lugt fra ét andet husdyrbrug. Haderslev Kommune er enig i dette beregningsgrundlag.

For alle husdyrbrug gælder, at lugtemissionen kan begrænses ved at opretholde en god staldhygiejne, og at produktionsforhold og arbejdsgange skal tilrettelægges således, at dannelse af lugtende stoffer minimeres. På baggrund heraf stiller Haderslev Kommune vilkår vedrørende rengøring af staldanlæg med henblik på at sikre, at lugtgener begrænses mest muligt.

Der stilles desuden vilkår om, at der ikke må være væsentlige lugtgener, dvs. gener, som kommunen vurderer, er væsentligt større end det, der kan forventes ifølge grundlaget for miljøvurderingen.

9) Støjkilder og rystelser

Ansøgers beskrivelse

De væsentligste stationære støjkilder på husdyrbruget er ventilationsanlæg, kompressorer, højtryksrensere, kornmølle, foderindblæsning og foderanlæg. Alle stationære støjkilder er placeret inde i bygningerne.

Der fodres på faste tidspunkter, det betyder, at der kan være uro og støj fra dyrene på faste tider af døgnet. Det foregår indendørs, så påvirkning udendørs er minimal.

Der kan forekomme støj fra foderindblæsning og ventilation. Der vil også være støj fra transport til og fra ejendommen samt periodevis støj i forbindelse med markdrift.

Haderslev Kommunes vurdering

På baggrund af ejendommens lokalisering vurderes det, at støjen fra anlægget med tilknyttede aktiviteter generelt ikke vil give anledning til væsentlige støjgener for de omkringliggende nabobeboelser. Støj fra intern transport indgår også i vurderingen. Kommunen vurderer, at støjen ikke vil overstige miljøstyrelsens vejledende maksimums grænser på 55 dB dag / 45 dB aften / 40 dB nat ved nabobeboelse.

De vejledende støjgrænser stilles som vilkår, og der stilles vilkår, som sikrer, at overholdelse af støjgrænserne kan kræves dokumenteret. Det bemærkes, at brugen af landbrugsredskaber i marken er undtaget fra støjgrænserne.

De givne oplysninger om støjkilder vurderes ikke umiddelbart at give anledning til rystelser ved naboer. Haderslev Kommune vurderer derfor, at rystelser ikke vil give anledning til væsentlige gener, og der stilles ikke vilkår til rystelser.

10) Støv

Ansøgers beskrivelse

Der vil komme støv fra staldventilationen, transport til og fra ejendommen, påfyldning af siloer, ved sæsonarbejde og ved brug af foderblandeanlægget.

Afkast sidder på taget, der er ikke monteret nogen former for støvfang. Ventilationen rengøres jævnlig for at forbedre ydelsen og hindre uheldsmæssigt meget støv i afkastet.

Da foderfremstilling foregår indendørs i lukkede systemer, er støvbelastningen minimal. Vådfodring giver minimal støvudvikling i stalden. Der kan forekomme støv fra indblæsning af foder eller korn i siloer. Siloerne er monteret med støvfang, som rengøres jævnligt. Siloerne er placeret indendørs i lade.

Transportveje belægges med vejmateriale, der giver mindst muligt støv. Det kan være et problem i tørre perioder af året. Der anvendes stabilgrus, murbrokker og sten.

Haderslev Kommunes vurdering

En væsentlig kilde til eventuelle støvgener kan være håndtering af halm, indlæsning af foder, samt kørsel på grusbelagt plads og veje. Der stilles vilkår om, at der ikke må opstå væsentlige støvgener for de omkringboende.

Der henvises til god landmandspraksis. Det vil sige, at al transport til og fra bedriften foregår ved hensynsfuld kørsel og planlægges således, at omgivelserne påvirkes mindst muligt.

11) Lys

Ansøgers beskrivelse

Lys tændes og slukkes automatisk i staldene. Udendørs lys tændes kun i de mørke timer.

Der er nødvendigt lys ved adgang til staldanlæg, hvor lys tændes, så personale kan færdes sikkert. Der er desuden monteret lys ved ramper og gyllebeholdere, så tung transport kan ske så sikkert som muligt.

Haderslev Kommunes vurdering

Det vurderes, at lysforhold på ejendommen ikke vil få en væsentlig indvirkning på landskabet eller være til væsentlig gene for omkringboende i de mørke timer.

Der stilles vilkår om, at lys ikke må være til væsentlig gene, samt at ny udendørs belysning forsynes med bevægelsessensor, så anvendelsen af udendørs lys sikres begrænset.

12) Fluer og skadedyr

Ansøgers beskrivelse

Fluer:

Gyllesystemer udgør normalt ikke en væsentlig risiko for opformering af fluer. Derfor er der normalt ingen bekæmpelse. Bekæmpelse af skadedyr sker efter behov, og efter de udarbejdede retningslinjer for fluebekæmpelse.

Rotter:

Der vil ske aktiv forebyggende rottebekæmpelse. Det er den kommunale ordning, som bliver brugt. Ved konstateret aktivitet af rotter eller andre skadedyr iværksættes aktiv bekæmpelse. Foderspild og gødningsspild vil blive opsamlet, så det ikke tiltrækker rotter og andre gnavere.

Bekæmpelse bør ske i forhold til retningslinjer angivet i Aarhus Universitet, Institut for Agroøkologi's retningslinjer.

Haderslev Kommunes vurdering

Det skal søges at minimere gener fra fluer og skadedyr, hvilket fastholdes gennem vilkår om ryddelighed, om foderopbevaring og om at overholde retningslinjer fra Skadedyrlaboratoriet, Århus Universitet, Institut for Agroøkologi; <http://www.dpil.dk>

Konstateres der rotter på ejendommen, skal det straks meddeles til kommunen, så bekæmpelse kan iværksættes.

13) Transport, til- og frakørsler

Ansøgers beskrivelse

Transport til ejendommen kan kun ske ad Nørbygårdvej. Mest naturligt køres til Tøndervej (435) med forbindelse i alle retninger. Motorvejen nås også denne vej, ved afkørsel 69.

Trafikken kommer primært til at foregå mellem 07.00 – 16.00. Gyllekørsel planlægges så der køres mindst muligt med traktorer på offentlig vej. Trafikken er så lav i området, at der ikke forventes problemer i forhold til trafik til og fra ejendommen, heller ikke i spidsbelastninger. Øvrig transport kan forekomme på alle tidspunkter, se tabel 8.

Tabel 8: Transport

Aktivitet	Tidspunkt	Nudrift	Ansøgt drift	Øget transport i forbindelse med produktion
Smågrise, indsætning Lastbil	Hverdage	4-6	4 -6	Uændret
Afhentning af slagtesvin, Lastbil og egen vogn	På alle tider af døgnet	40	40	Uændret
Afhentning af døde dyr, Lastbil	På alle tider af døgnet	52	52	Uændret
Gylle transporter	Mest hverdage, i sæson forår alle dage undtagen helligdage	60	60	50 ton lastbil og 25 ton gyllevogn
Foder, lastbil	Hverdage	26	26	Uændret transporter á 35 ton
Korn, gylle mm. Traktor/Landbrugsmaskine	Alle dage i høst	200	200	Ingen ændring
Diverse, konsulent reparation, vedligehold og affald	På alle tider af døgnet	50	50	Forskellige typer
Brændstof, diesel og olier	Ingen	0	0	Uændret
Samlet		434	434	0

Transport med tunge maskiner koncentrerer sig til hverdage og i dagtimerne. Markarbejde vil dog i perioder foregå på alle tider af døgnet. Arealerne er beliggende således, at gylletransport kan foregå direkte til arealerne.

Haderslev Kommunes vurdering

Der er indkørsel til ejendommen fra Nørbygårdvej. Der ændres ikke på ejendommens til- og frakørselsforhold.

Antallet af transporter vurderes ikke at stige med det ansøgte, idet der ikke er ansøgt om udvidelse af husdyrbruget.

Ved vurdering af, om der forekommer gener fra husdyrbrug, er det praksis at betragte landzonen som landbrugets erhvervsområde, og beboere af boliger i landzone må derfor som udgangspunkt acceptere visse ulemper, der kan være forbundet med at være nabo til et landbrug.

Kommunen vurderer på baggrund af husdyrbrugets lokalisering, at transporter ikke vil være til væsentlig gene for beboerne i området, og der stilles ingen særlige vilkår i forhold til transport.

Der stilles vilkår, som skal hindre spild af husdyrgødning under transport.

14) Affald

Ansøgers beskrivelse

Der henvises til kommunens affaldsregulativ/beskrivelse, der gør det muligt for kommunen at føre tilsyn med, at affaldet håndteres korrekt. Typer af affald og hvordan det håndteres beskrives.

For ejendommen findes følgende typer affald som håndteres på følgende måde:

Tabel 9: Affald

Affald, kemi, pesticider, syrer og olier	Mængde nutri	Mængde ansø	Opbevaring	Bortskaffelse
Forbrændingseget affald (ISAG kode: 19.00)	500 L årlig	500 L årlig	Container på ejendom	Bortskaffes med dagrenovation
Jern (ISAG kode: 23.00)	0-500 kg	0-500 kg	Betonplads og i maskinhus	Skrothandler
Pesticider (EAK 02 01 09 05.12)	0 kg	0 kg	Aflåst rum på anden ejendom	Ved aftale på anden ejendom
Kemikalier og desinfektions midler	0-500 l	0-500 l	Forum i egnet emballage	ingen
Medicin og vacciner (EKA 20 01 18 00 05.13)	0-50 kg	0-50 kg	Forum i aflåst skab	Medicin rester og tom emballage bortskaffes til kommunal genbrug. Brugte kanyler og skalpeller opbevares i sikker boks og bortskaffes til kommunal genbrug.
Olie, smørremidler og maling mm.	0 kg	0 kg		

Ejendommens erhvervsaffald medtages til sortering og genanvendelse via anden ejendom. Privat og erhverv sammenblandes ikke.

Fast affald:

Affaldscontainere tømmes til afsætning ved andet landbrug. Alt brændbart affald bliver fragtet væk i containere. Glas, elektronisk udstyr, lysstofrør/pærer, samt metal afleveres på genbrugsstation. Jern samles til afsætning til skrot.

Affaldsforebyggelse og -håndtering, sker i overensstemmelse med følgende affaldshierarki:

1) Affaldsforebyggelse. Der er i forbindelse med indkøb fokus på affaldsmængden, f.eks. i forbindelse med

arbejdstøj og rengøringsmidler.

- 2) Forberedelse med henblik på genbrug. Der er ikke mulighed for at genbruge emner fra produktionen.
- 3) Genanvendelse. Der lægges vægt på at redskaber og tøj kan rengøres og genanvendes i forbindelse med produktionen.
- 4) Anden nyttiggørelse. Redskaber og andre indkøb til produktionen anvendes ikke andre steder.
- 5) Bortskaffelse. Sker i overensstemmelse med kommunalt affaldsregulativ.

Desuden håndteres affald som følger:

Affald skal opbevares og bortskaffes efter Kommunens regulativ for erhverv. Det indebærer følgende:

- Ejendommens dagrenovation og erhvervsaffald må ikke sammenblandes.
- Der må ikke foretages afbrænding af affald på ejendommen.
- Rester af lægemidler og kanyler fra dyrehold betragtes som "særligt affald" og skal bortskaffes efter de til enhver tid gældende regler om bortskaffelse af affald.

Døde dyr:

Døde dyr afhentes af DAKA på fælles afhentningsplade, sammen med døde dyr fra Nørbygårdvej 50, P. Hansenvej 5 og Nørskovgårdvej 5. Der anvendes lukkede containere til smågrise og kadaverdække til søer og slagtesvin. Alt sættes frem når DAKA er tilkaldt.

Afhentningspladsen er befæstet areal og godkendt areal. Arealet er udvalgt med god afstand til naboer. Det er frit beliggende bag træer nord/øst for Nørbygårdvej 40, tæt op ad Nørbygårdvej.

Nudrift: 4.800 kg/år

Ansøgt: 4.800 kg/år

Døde dyr fjernes dagligt fra staldanlæg. Efter behov fragtes containere til Nørbygårdvej 50 til tømning og bortskaffelse. Før afhentningen placeres beholderne på fast vej, ved indkørsel til ejendom. Der er ingen uanmeldt afhentning af døde dyr.

På grund af hygiejniske forholdsregler, indhentes containerne ikke straks efter afhentning af døde dyr. Nogle timer efter afhentning og kontakt med fremmed transportmateriel, fordeles containerne atter ved de respektive staldafsnit. Med jævne mellemrum rengøres beholderne.

Opbevaring af døde dyr er reguleret af Fødevarestyrelsens "Bekendtgørelse om opbevaring m.m. af døde produktionsdyr".

Haderslev Kommunes vurdering

Det vurderes, at opbevaring og bortskaffelse af affald sker i overensstemmelse med Haderslev Kommunes REGULATIV FOR ERHVERVSAFFALD², således at affald sorteres og afhændes til godkendte modtagere.

Der stilles ikke vilkår til at sikre dette, da husdyrbruget som virksomhed i Haderslev Kommune er forpligtet til at overholde de gældende retningslinjer i affaldsregulativet. Regulativet for erhvervsaffald kan findes på kommunens hjemmeside.

Der gøres desuden opmærksom på, at reglerne om opbevaring af olie, kemikalier og affald herfra er beskrevet i Haderslev Kommunes Forskrift for opbevaring af farligt affald og kemikalier, se mere på <https://www.haderslev.dk/service/raadgivning-og-regler-for-erhverv/erhvervsaffald-og-genbrug/farlig-affald/>.

Vi henviser i denne forbindelse også til, at det kun er tilladt at benytte affaldstransportører, til håndtering af genanvendelige affaldsfraktioner, der er registreret i Energistyrelsens affaldsregister. Se nærmere på Energistyrelsens hjemmeside <https://affaldsregister.ens.dk/Default.aspx>

² https://www.haderslev.dk/files/17200/Godkendt_erhvervsregulativ_2015.pdf

Opbevaring af døde dyr er reguleret af Fødevarestyrelsens "Bekendtgørelse om opbevaring m.m. af døde produktionsdyr" (aktuelt: BEK nr. 558 af 01/06/2011). I henhold til bekendtgørelsens § 2, stk. 1, nr. 6, kan der etableres fælles afhentningsplads for døde dyr fra besætninger med samme ejer. Bekendtgørelsen stiller krav til opbevaring og transport mv. af døde dyr, herunder under hensyntagen til risiko for smittespredning o.l.

Haderslev Kommune finder, at kravene til opbevaring af døde dyr skal suppleres med vilkår om, at opbevaringen ikke må medføre væsentlige gener eller uhygiejniske forhold.

Desuden stilles vilkår om opsamling af spild af farligt affald. Herudover vurderes det ikke nødvendigt at stille vilkår, som skærper kravene ud over ovennævnte regelsæt.

15) Jord, grundvand, overfladevand

Ansøgers beskrivelse

På ejendommen opbevares der ikke dieselolie. Overjordisk tank (diesel) anvendes ikke længere. På ejendommen opbevares brændsel til fastbrændselsfyr. Det tilhører stuehus og har ikke noget med svineproduktionen at gøre.

Smøreolie opbevares på anden ejendom. Desinfektionsmidler (hydratkalk mm) opbevares i forrum. Desinfektionsmidlerne opbevares i egnede beholdere med tætsluttende låg. Beholderne er tydeligt mærkede med angivelse af indholdet.

Der drives markbrug fra anden ejendom, hvorfor der ikke findes værksted eller kemikalierum på ejendommen.

Gyllebeholderen ligger ca. 150 m fra vandhul ved Nørbygårdvej 50.

I nedenstående tabel er vist en oversigt over forbrug af ressourcer og energi.

Tabel 10: Forbrug af ressourcer og energi

Forbrug	Nu	Ansøgt	Forskel
Foder, ton	700	700	0
Vand, drikke, M ³	1260	1260	0
Vand, vask, M ³	100	100	0
Vand Privat, M ³	150	150	0
El, Kwh	6738	6738	0
Brændsel, kg	Privat	Privat	-
Diselolie, L	0	0	0

Vand til bedriften leveres fra Marstrup Vandværk. Bedriftens drikkevandsinstallationer efterses dagligt med henblik på at undgå spild.

Tagvand og overfladevand bortledes via dræn i mark og via nedsivning fra overfladen og gennem afløb til beplantningen omkring hele ejendommen. Der er tagrender på alle bygninger, som leder tagvand og overfladevand bort til grøft mod syd og på egne arealer mod øst, vest og nord. Nedløbsrør er angivet med orange prik på nedenstående figur. Drænbrønd med afløb til markdræn mod nord er markeret med gul cirkel.



Figur 4: Afløbsforhold

Vaskevand fra udleveringsareal ledes bort via gyllekanal, jf. rød afløbsrist på planen.

Der er ingen påfyldning af marksprøjte eller vask af maskiner på denne ejendom.

Der anvendes næsten udelukkende færdigfoder, der kan hjemmeblandes en mindre del. Det er en kompliceret proces at sammensætte en foderblanding til grisene som sikre korrekt udvikling. Der anvendes fasefodring, alle med tilsat fytase:

- Sopolte og slagtesvin, 2 fase

Haderslev Kommunes vurdering

Jord

Det fremgår af BBR-oplysninger om ejendommen, at der er en dieseltank på 5.000 fra 1978 med fabriksnummer 50489. Det fremgår videre af registreringen, at tanken er afblændet.

Opstilling og afmelding af olietanke reguleres i henhold til olietanksbekendtgørelsen (nr. 1611/2015). På den baggrund stilles ingen vilkår til tank eller tankningsområde.

Det er oplyst, at der ikke opbevares eller anvendes brændstof / diesel på ejendommen. Disse oplysninger lægges til grund for tilladelsen, og der stilles derfor ikke vilkår til opbevaring eller til indretning af tankningsområde mv.

Der stilles et generelt vilkår vedrørende opbevaring af kemikalier, rengøringsmidler, medicin og foderstoffer mv. med henblik på beskyttelse af jord, grundvand og overfladevand.

Påfyldning af gyllevogn skal ske på befæstet areal eller med sugekran af hensyn til jord og grundvand, hvilket der i et tidligere afsnit er opstillet vilkår om.

Vand

Haderslev Kommune vurderer, at der skal stilles vilkår om, at staldanlæggets vandinstallationer skal repareres og vedligeholdes løbende, samt at der skal ske registrering af forbruget af vand for at begrænse spild og forbruget af ressourcer.

Tag-, overflade- og spildevand

Der opføres ikke nye bygninger, eller nye befæstede arealer, der medfører, at der skal meddeles ny spildevandstilladelse af overfladevandsafledning.

Det er oplyst, at der ikke sker påfyldning af marksprøjte eller vask af maskiner på ejendommen. Disse oplysninger lægges til grund for tilladelsen, og der stilles derfor ikke vilkår til indretningen af en plads til disse formål.

Der stilles et generelt vilkår om oplag på befæstede arealer, som kan medføre risiko for forurening af overfaldevand, samt vilkår om, at arealet til udlevering af svin skal rengøres umiddelbart efter brug, og at vaskevandet skal afledes til gyllebeholderen.

16) Energi

Ansøgers beskrivelse

Staldene opvarmes før indsættelse af nye grise. Der anvendes genvinding af varme fra staldluft. Elforbruget forventes at blive på samme niveau som i nudrift.

Staldene er med undertrykventilation og avancerede frekvensstyrede motorer. Der ventileres i forhold til fugt og temperatur. Der er stor fokus på energiforbrug. Ventilationsanlægget styres derfor stramt, så det kun kører efter dyrenes behov.

Der benyttes traditionel belysning i stalden. Der bliver benyttes lysprogrammer i produktionen, således lysforbruget minimeres og tilpasses grisenes udvikling og velfærd.

Forbruget af energi fremgår af ovenstående tabel 10.

Haderslev Kommunes vurdering

Haderslev Kommune vurderer, at der skal stilles vilkår om, at der skal skiftes til lavenergibelysning i stalde og lader, når de eksisterende lyskilder er udtjente, samt at der skal ske registrering af forbruget af el en gang årligt.

17) BAT – Anvendelse af BAT- Bedst tilgængelige teknik

Ansøgers beskrivelse

Husdyrbruget har en ammoniakemission på mere end 750 kg NH₃-N, derfor redegøres for BAT i forhold til ammoniak. Der er ikke tale om et IE-brug, derfor redegøres ikke for anvendelsen af BAT på andre områder.

Ejendommens BAT krav for ammoniak (NH₃) er beregnet til 1,326 kg NH₃-N. Ved anvendelse af bedste tilgængelige teknik for, staldtype, luftrensning, gyllekølig og lagring af husdyrgødning, beregnes ejendommens faktiske emission til 1,326 kg N. Ejendommens kommende udledning er i Husdyrgodkendelse.dk beregnet til 0 kg NH₃-N under BAT-niveauet, BAT krav er dermed overholdt.

BAT niveau er overholdt, fordi eksisterende staldtype svarer til BAT og eksisterende gødningslager ligeledes svarer til BAT niveau. Der er ikke etableret luftrensning, gyllekøling eller andre miljøteknologier på ejendommens produktionsanlæg.

Derudover vurderes det, at ejendommen lever op til kravene om BAT i forhold til management, fodring, vand og energiforbrug samt gødnings udbringning.

Husdyrbrugets valg af bedste tilgængelige teknologi (BAT) med henblik på reduktion af ammoniakemission: BAT er overholdt ved brug af de eksisterende staldsystemer.

Tabel 11: Samlet BAT-beregning

Samlet BAT beregning			
	Stalde	Lagre	Total
Samlet BAT krav (kg NH ₃ -N /år)	1256	70	1326
Faktisk emission (kg NH ₃ -N /år)	1256	70	1326
Forskel (kg NH ₃ -N /år)	-	-	0
Vejledende BAT Overholdt?	-	-	Ja

BAT-beregningen er baseret på forudsætningen "Eksisterende staldafsnit, BAT-krav fastsat i tidligere afgørelse".

Haderslev Kommunes vurdering

Ammoniakemissionen fra husdyrbruget er større end 750 kg NH₃-N/år, idet ammoniakemissionen er på 1.326 kg NH₃-N/år. I forbindelse med miljøtilladelser af husdyrbrug med en ammoniakemission på mere end 750 kg NH₃-N/år, skal ammoniakemissionen reduceres til et niveau svarende til BAT, dvs. "bedste tilgængelige teknik". Med begrebet "bedste tilgængelige teknik" menes den teknik, der mest effektivt giver et højt beskyttelsesniveau for miljøet i forhold til ammoniakemission.

Husdyrbrugets ammoniakemission skal svare til niveauet for den bedste tilgængelige teknik for den pågældende dyretype og staldsystem. Kravet betyder således, at husdyrbruget samlet set skal overholde de maksimale emissionsgrænseværdier, jf. bekendtgørelsens bilag 3, pkt. A, nr. 2, ved anvendelse af teknologier, der er udtryk for BAT, dvs. at miljøeffekten er opnåelig til en rimelig økonomisk udgift.

I forbindelse med behandling af ansøgningen om miljøtilladelse er der foretaget en vurdering af, om de beregnede emissionsgrænseværdier, der fastsættes som BAT-krav, overholdes. Desuden vurderes anvendte virkemidler til begrænsning af ammoniakemissionen.

Som det ses i tabellen ovenfor, bliver det vejledende BAT-krav overholdt, og BAT forudsætningerne på staldene er indsat korrekt. Virkemidlerne er de enkelte staldsystemer.

Hvis husdyrbruget har en ammoniakemission på mere end 750 kg NH₃-N/år, skal kommunen fastsætte vilkår, der sikrer reduktion af ammoniakemissionen ved anvendelse af den bedste tilgængelige teknik BAT. Dette er sikret ved, at der er fastsat vilkår om anvendelse af de forudsatte staldsystemer.

Da husdyrbruget ikke er et IE-brug, er der ikke andre krav til anvendelse af BAT end ammoniakemissionen.

18) Samlet vurdering

På baggrund af de stillede vilkår og ovenstående begrundelse for og særkender på husdyrbruget er det Haderslev Kommunes samlede vurdering, at det ansøgte projekt overholder anvendelse af den bedste tilgængelige teknik (BAT), og at projektet ikke indebærer væsentlige indvirkninger på miljøet, herunder i forhold til omgivelsernes sårbarhed og kvalitet, i forhold til navnlig:

- Landskabelige værdier
- Natur med dens bestande af vilde planter og dyr og deres levesteder, herunder områder, der er beskyttet mod tilstandsændringer eller fredet udpeget som internationalt naturbeskyttelsesområde eller udpeget som særlig sårbart overfor næringsstofpåvirkning.

- Jord, grundvand og overfladevand.
- Lugt-, støj-, rystelser-, støv-, flue-, transport-, og lysgener, uhygiejniske forhold, affaldsproduktion mv.

F. Bilag

Bilag 1: Lovgrundlag

Gældende lovgivning og generelle regler for driften af landbrugsejendommen og håndtering af diverse produkter anvendt på ejendommen skal være kendte og skal følges af husdyrbruget.

Godkendelsens vilkår er meddelt med baggrund i kommunens vurderinger, som følger af Miljøstyrelsens love, bekendtgørelser med tilhørende vejledninger og orienteringer:

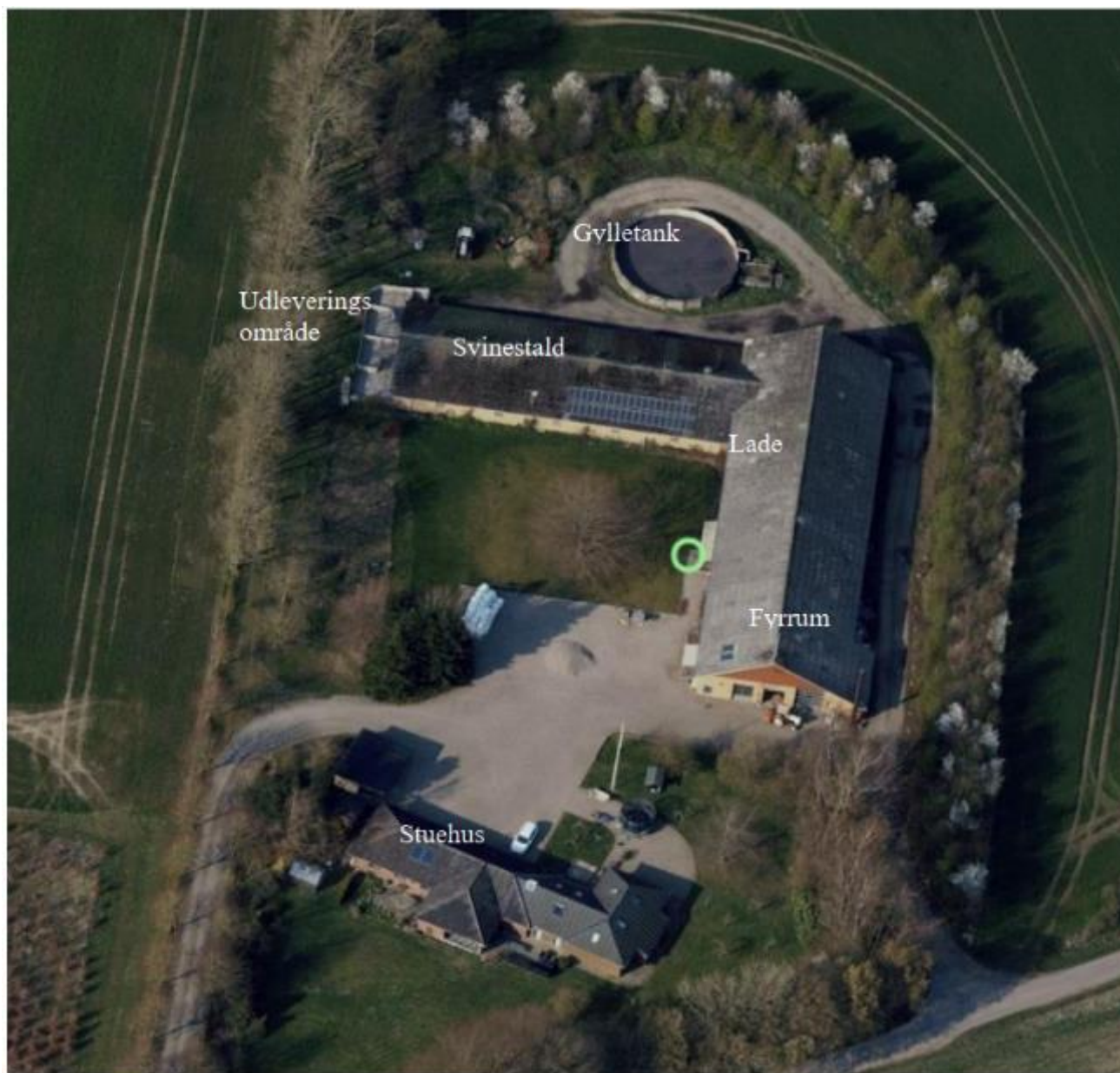
- Bekendtgørelse af lov om husdyrbrug og anvendelse af gødning mv. – LBK nr. 520 af 01/05/2019 (Husdyrbrugloven).
- Bekendtgørelse om godkendelse og tilladelse m.v. af husdyrbrug – BEK nr. 1261 af 29/11/2019 (Husdyrgodkendelsesbekendtgørelsen).
- Vejledning nr. 5/1984 Ekstern støj fra virksomheder
- Vejledning nr. 6/1984 Måling af ekstern støj fra virksomheder

Udover vilkårene i denne miljøtilladelse er husdyrbruget underlagt de til enhver tid gældende bestemmelser i gældende love og bekendtgørelser. Nedenstående liste giver et overblik over gældende lovgivning på afgørelsestidspunktet, samt relevante regulativer og planer, som husdyrbruget endvidere er underlagt. Populærtitler, der anvendes i miljøtilladelsen, er angivet i parentes.

- Bekendtgørelse af lov om miljøbeskyttelse – [LBK nr. 1218 af 25/11/2019](#) (Miljøbeskyttelsesloven)
- Bekendtgørelse af lov om naturbeskyttelse – [LBK nr. 240 af 13/03/2019](#) (Naturbeskyttelsesloven)
- Bekendtgørelse af lov om vandløb – [LBK nr. 1217 af 25/11/2019](#) (Vandløbsloven)
- Bekendtgørelse om miljøregulering af dyrehold og om opbevaring og anvendelse af gødning – BEK nr. 1176 af 23/07/2020 (Husdyrgødningsbekendtgørelsen)
- Bekendtgørelse om affald – [BEK nr. 224 af 08/03/2019](#) Affaldsbekendtgørelsen)
- Bekendtgørelse om kontrol af beholdere for flydende husdyrgødning, ensilagesaft eller spildevand – [BEK nr. 1322 af 14/12/2012](#)
- Bekendtgørelse om indretning, etablering og drift af olietanke, rørsystemer og pipelines – [BEK nr. 1257 af 27/11/2019](#) (Olietanksbekendtgørelsen)
- Bekendtgørelse om udpegning og administration af internationale naturbeskyttelses-områder samt beskyttelse af visse arter – [BEK nr. 1240 af 24/10/2018](#)
- Bekendtgørelse af museumsloven – [LBK nr. 358 af 08/04/2014](#) (Museumsloven)
- Regulativ for erhvervsaffald, Haderslev Kommune af 04/09/2015. Regulativ og yderligere oplysninger kan findes på www.haderslev.dk -> Erhverv -> Erhvervsaffald ([Regulativ for erhvervsaffald](#))
- Jordforureningsloven LBK nr. 282 af 27/03/2017
- Kommuneplan 2017-2029, Haderslev Kommune. Kommuneplanen kan findes på <http://kommuneplan2017.haderslev.dk/>

Ved fremtidige ændringer af love og regler: *Se Senere ændringer til forskriften* på Retsinformation www.retsinformation.dk

Bilag 2: Situationsplan





Forbeholdet
med løseplads

Udlevering af
slagtevin

Bilag 3: Produktionsareal

Skema 215756
Nørbygårdvej 40
Cvr 39416638

Bilag 2



Nørreskov Bakke 28
8600 Silkeborg

Tlf. 8682 1666
Fax. 8798 1666

Regnskabskontoret@shlrk.dk
www.shlrk.dk

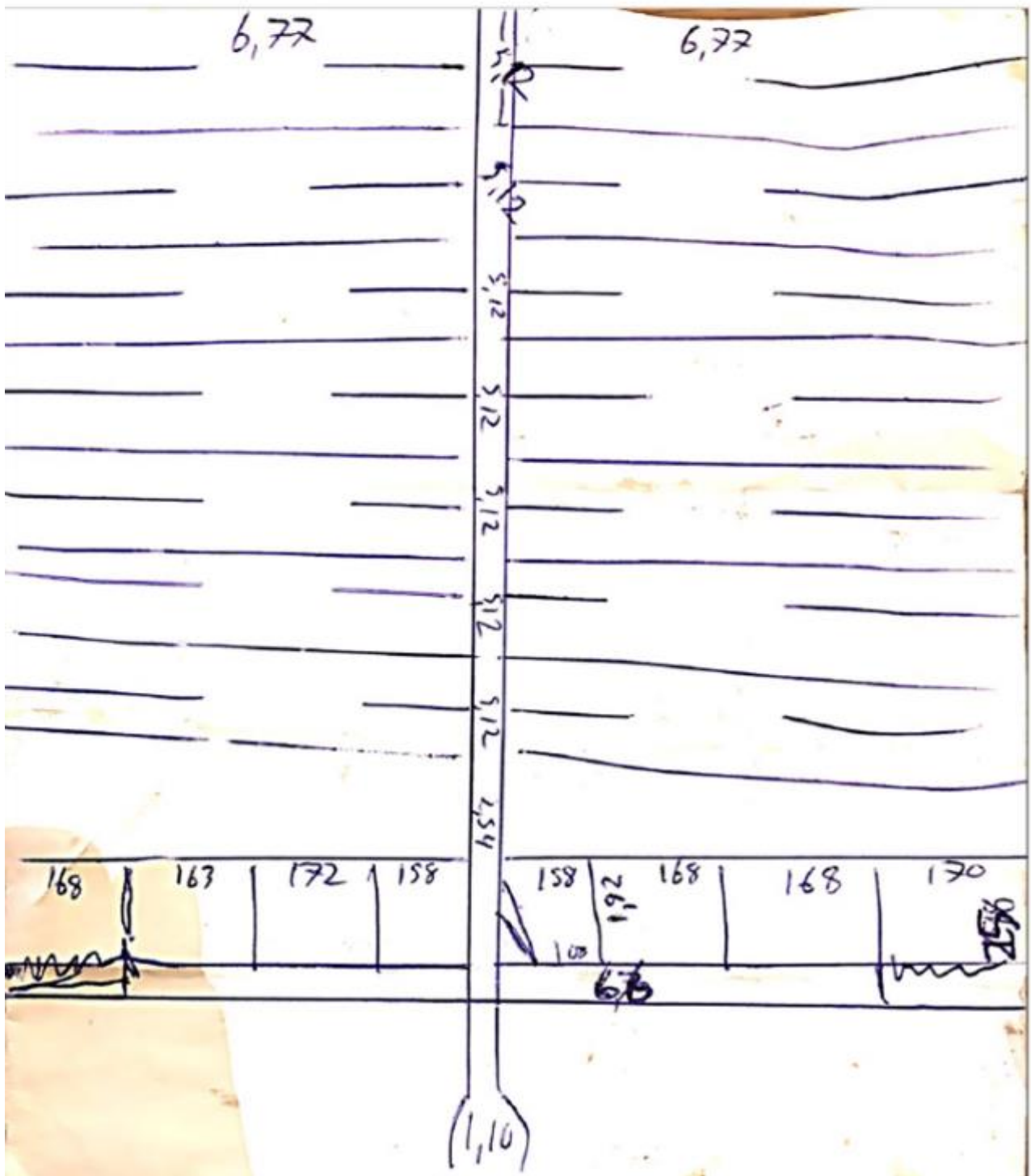
Produktionsareal:

Silkeborg, d. 30. juli 2020

Produktionsareal er defineret i § 2, nr. 4, og omfatter alene det areal, hvorpå dyrene kan opholde sig og har mulighed for gødningsafsætning, dvs. areal, hvor dyrene kan stå, gå, ligge m.v., i fast placerede husdyranlæg, herunder stalde og andre bygninger, indretninger m.v. med fast bund eller lign.

Servicerum, gangarealer m.v., og stiadskillelser, arealer med nakkebomme, foderautomater, krybber, foderborde m.v., hvor dyrene ikke kan opholde sig og/eller ikke har mulighed for gødningsafsætning, medregnes således ikke.

For ejendommen er følgende arealer medregnet. Skitse og opmåling foretaget af ansøger. I forhold til ovenstående er areal til krybber dog medregnet.



Hele staldsystemet er forsynet med spalter og miljøspalter.

Jeg har ud fra oversigt over stald beregnet et areal til produktion på:

- | | | |
|--|--------------------|--------------------|
| - Højre side 7 stier (6,77m dybe*5,12 brede) + 1 sti (6,77 m*2,54m)= | 260 m ² | |
| - Venstre side | | 260 m ² |
| - Sygestier 1,92 m * 13,25 m (8 stk)= | 26 m ² | |

- Samlet produktionsareal

546 m²

Dette svarer som minimum til 840 stipladser til slagtesvin.



Vådfodring og mekanisk ventilation med vægindsug.



Stierne er med spalter og miljøspalter.

Bilag 4: Naturvurdering

Resumé

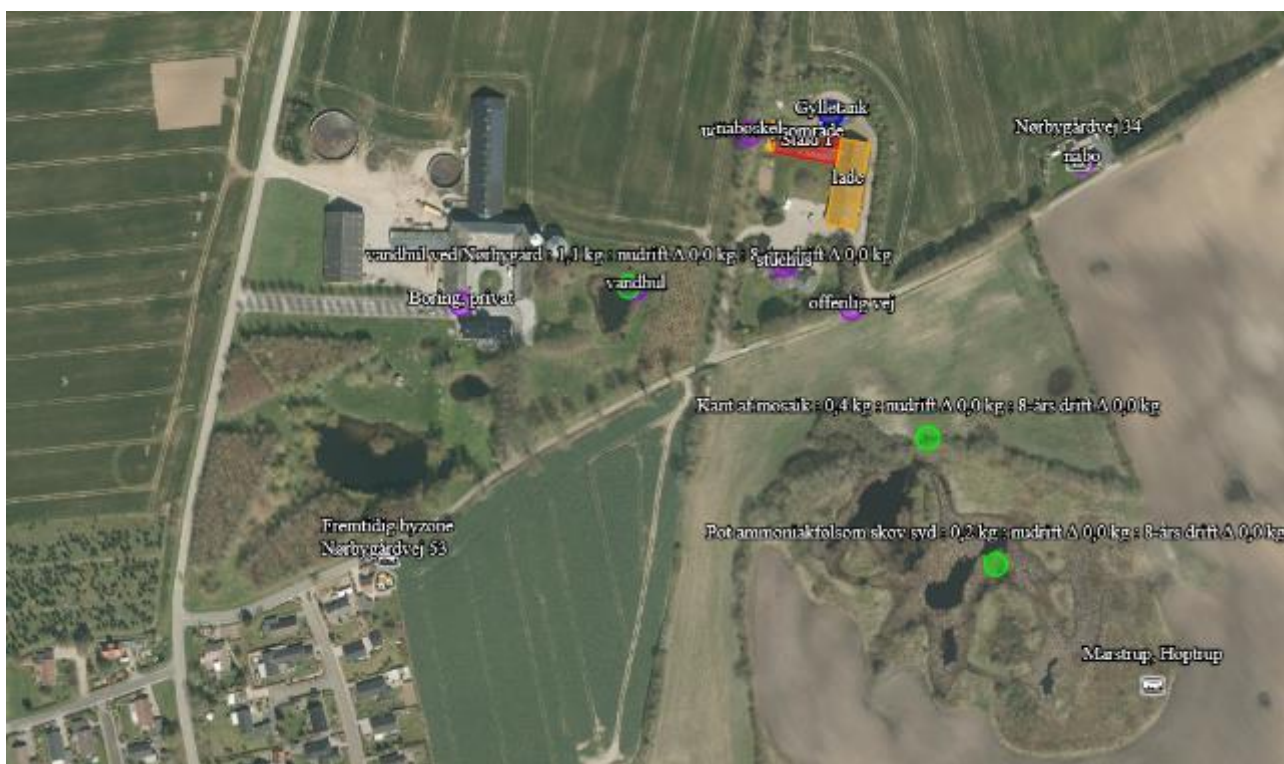
Plantefund i terrestriske naturområder kan være følsomme overfor luftbåren ammoniak. Ammoniak kan medføre eutrofiering, som kan forringe områdernes naturmæssige værdi. I forbindelse med en husdyrproduktion vil der normalt ske en fordampning af ammoniak fra stald og lager. En stor del af den fordampede ammoniak falder i kort afstand fra kilden og kan derfor forringe kvaliteten af nærliggende naturområder.

I miljøgodkendelsesordningen er der som udgangspunkt taget det nødvendige hensyn til naturområder, i kraft af krav til den maksimalt tilladte totaldeposition eller merdeposition af ammoniak til forskellige ammoniakfølsomme naturtyper. Ammoniakdepositionen fra husdyrbruget skal overholde beskyttelsesniveauet i husdyrproduktionsbekendtgørelsen.

Konklusionen på kommunens naturvurdering er:

- Tilstanden i naturområderne i kategori 1, 2 eller 3 samt i øvrig § 3 natur vurderes ikke at ville ændre sig som følge af det ansøgte projekt på Nørbygårdvej 40.
- Samlet set vurderes ammoniakdeposition fra anlægget ved det ansøgte ikke at udgøre en væsentlig påvirkning af de nærmeste Natura 2000-områders udpegningsgrundlag. Ligeledes vurderes det, at det ansøgte, ikke vil skade arter opført på habitatdirektivets bilag IV.
- Der stilles på den baggrund ingen skærpene vilkår.

Ansøgers tekst og beregninger mht. natur



Nærmeste ammoniakberegningsskud. Klip fra ansøgningsystemet.

Samlet resultat af ammoniakberegninger

Samlet emission: **1325,6** (kg NH₃-N/år)

Meremission (8 års-drift): **0,0** (kg NH₃-N/år)

Meremission (nudrift): **0,0** (kg NH₃-N/år)

Oversigt af naturpunkter

Navn:	Kategori:	Oprettet:	Kumulation:	Ruhed natur:	Merdeposition [kg N/ha/år]:		Totaldeposition [kg N/ha/år]:
					8-års drift	Nudrift:	
Overdrev	Kategori 1	Ansøger	0	Bn	0,0	0,0	0,1
vandhul ved Nørbygård	Kategori 3	Sagsbehandler	0	Bn	0,0	0,0	1,1
KAT 3 Overdrev	Kategori 3	Ansøger	0	Bn	0,0	0,0	0,0
Kant af mosalk	Kategori 3	Ansøger	0	Bn	0,0	0,0	0,4
Pot ammoniakfølsom skov syd	Kategori 3	Ansøger	1	Bn	0,0	0,0	0,2
kat 2 syd, Overdrev	Kategori 2	Ansøger	0	Bn	0,0	0,0	0,0
kat 2 nord Overdrev	Kategori 2	Ansøger	2	Bn	0,0	0,0	0,0

Klip fra ansøgningssystemet version 3 af ansøgningen.

Haderslev Kommunes vurdering

Beskyttede naturtyper efter husdyrbrugloven

Husdyrbrugloven³ og husdyrgodkendelsesbekendtgørelsen⁴ definerer en række kvælstoffølsomme naturtyper:

- Kategori 1 natur (§ 7, stk. 1, nr. 1) omfatter en række bestemte ammoniakfølsomme naturtyper (opremset i bekendtgørelsens bilag 3 D) beliggende inden for internationale naturbeskyttelsesområder, samt heder og overdrev i øvrigt, som er beliggende inden for et Natura 2000-område.
- Kategori 2 natur (§ 7, stk. 1, nr. 2) omfatter bestemte ammoniakfølsomme naturtyper (højmoser, lobeliesøer, samt heder større end 10 ha og overdrev større end 2,5 ha) beliggende udenfor internationale naturbeskyttelsesområder.
- Kategori 3 natur omfatter ammoniakfølsomme naturtyper (heder, moser, overdrev og skove) beliggende udenfor internationale naturbeskyttelsesområder, jf. § 2 i BEK².

Tabel 1: Ammoniakdeposition til kategoriseret natur i nærheden af anlægget

Naturområde	Afstand til anlæg	Merdeposition nudrift (kg N/ha/år)	Merdeposition 8 års-drift (kg N/ha/år)	Totaldeposition (kg N/ha/år)
<i>Kategori 1</i>				
Overdrev nord for Pamhule sø	Ca. 720 m V	,0,0	0,0	0,1

³ Bekendtgørelse af lov om husdyrbrug og anvendelse af gødning m.v. – LBK nr. 520 af 01/05/2019

⁴ Bekendtgørelse om godkendelse og tilladelse m.v. af husdyrbrug – BEK nr. 1467 af 06/12/2018

Bøg på muld i Søskov	Ca. 1 km VNV	0,0	0,0	0,0
<i>Kategori 2</i>				
Overdrev ved Usholt skov	Ca. 1,4 km N	0,0	0,0	0,0
<i>Kategori 3</i>				
Pot. N-følsom skov	Ca. 231 m SØ	0,0	0,0	0,2
Mose vest for Marstrup	Ca. 1,2 km SV	0,0	0,0	0,0

Anlæggets beliggenhed i forhold til kategoriseret natur er vist på bilag ab og c.

Kategori 1 natur

Totaldepositionen må maksimalt være 0,2-0,7 kg N/ha/år jf. § 26 i husdyrgodkendelses-bekendtgørelsen.

Den nærmeste naturtype omfattet af husdyrbruglovens kategori 1 er et overdrev, som findes ca. 720 km vest for anlægget. Der er kumulation med 2 øvrige husdyrbrug og afskæringskriteriet for total ammoniakdeposition fra det ansøgte er således 0,2 kg N/ha/år. Overdrevet modtager 0,1 kg i ammoniakdeposition fra det ansøgte projekt. Det vurderes på den baggrund, at overdrevet ikke vil blive påvirket væsentligt af projektet.

Der stilles derfor ingen skærpende vilkår.

Kategori 2 natur

Totaldepositionen må maksimalt være 1 kg N/ha/år, jf. § 27 i husdyrgodkendelsesbekendtgørelsen.

Den nærmeste naturtype omfattet af husdyrbruglovens kategori 2 er et overdrev, som ligger ca. 1,4 km nord for det ansøgte projekt. Overdrevet modtager ingen ammoniakdeposition fra anlægget. Det vurderes derfor, at overdrevets naturtilstand ikke vil ændre sig som følge af det ansøgte.

Der stilles derfor ingen skærpende vilkår.

Kategori 3 natur

Der kan stilles krav til merdepositionen efter § 36 *stk. 2-5* i husdyrgodkendelsesbekendtgørelsen. Kravet kan dog ikke være under 1 kg N/ha/år jf. § 29 i samme bekendtgørelse.

Den nærmeste naturtype omfattet af husdyrbruglovens kategori 3 er en potentiel ammoniakfølsom skov, som ligger ca. 230 m sydsydøvt for anlægget. Området modtager, ifølge beregninger i husdyrgodkendelse.dk, ikke en øget deposition i forbindelse med det ansøgte og en samlet deposition på 0,2 kg N/ha. Se tabel 1 og ansøgers tekst. Da skovnaturtypen modtager en merdeposition på mindre end 1 kg N/ha/år, er husdyrbruglovens krav overholdt. Det vurderes på den baggrund, at naturtilstanden ikke vil ændre sig som følge af det ansøgte projekt.

Der stilles derfor ingen skærpende vilkår.

Beskyttede naturtyper efter naturbeskyttelsesloven

Naturbeskyttelseslovens⁵ § 3 omfatter søer større end 100 m², udpegede vandløb, heder, moser, strandenge, strandsumpe, ferske enge og biologiske overdrev. Der må ikke foretages ændringer i tilstanden af arealer, som er beskyttet af naturbeskyttelseslovens § 3. Denne forpligtelse påhviler til en hver tid ejeren af arealet. I følge

⁵ Bekendtgørelse af lov om naturbeskyttelse – LBK nr. 240 af 13/03/2019

husdyrbruglovens⁶ § 16a skal kommunen i sin vurdering varetage hensynet til natur, der er beskyttet mod tilstandsændringer.

Tabel 2: Ammoniakdeposition til § 3 natur i nærheden af anlægget

Naturområde	Afstand til anlæg	Merdeposition nudrift (kg N/ha/år)	Merdeposition 8 års-drift (kg N/ha/år)	Totaldeposition (kg N/ha/år)
Sø ved nørbygård	130 m SØ	0,0	0,0	1,1
Sø	150 m S	0,0	0,0	0,4

Anlæggets beliggenhed i forhold til § 3 natur er vist på bilag d.

De nærmest beliggende § 3 beskyttede naturområder, som ikke er kategoriseret natur, er to søer, som ligger hhv. ca. 130 m sydvest for anlægget og 150 m sydøst for anlægget. Se ovenstående tabel 2. Søerne modtager ingen merdeposition af ammoniak fra anlægget og totaldepositionen er maksimalt 1,1 kg. Da søerne ikke modtager nogen merdeposition fra anlægget vurderes det, at søernes tilstand ikke vil ændre sig.

Der stilles derfor ingen skærpende vilkår.

Beskyttede naturtyper og arter efter habitatbekendtgørelsen

Habitatbekendtgørelsen⁷ udpeger en række internationale naturbeskyttelsesområder. De internationale naturbeskyttelsesområder kaldes Ramsarområder, Fuglebeskyttelsesområder og Habitatområder alt efter, om de er beskyttet efter Ramsarkonventionen eller efter EU's fuglebeskyttelses- og habitatdirektiver, og de tre typer områder går under fællesbetegnelsen Natura 2000-områder. Natura 2000-områderne er udpeget for at beskytte naturtyper og i Danmark hjemmehørende arter. De udpegede arter omtales normalt som bilag IV-arter, fordi de er opført på habitatdirektivets bilag IV. Ifølge habitatbekendtgørelsen er kommunen forpligtet til at lave en række vurderinger i forhold til Natura 2000-områderne og bilag IV-arterne, før den kan udstede en miljøgodkendelse efter husdyrbrugloven:

§ 6, stk. 1: Kommunen skal foretage en vurdering af, om projektet i sig selv, eller i forbindelse med andre planer og projekter, kan påvirke et Natura 2000-område væsentligt

§ 10, stk. 1: Der kan ikke gives tilladelse, dispensation, godkendelse mv., hvis det ansøgte kan

- *beskadige eller ødelægge yngle- eller rasteområder i det naturlige udbredelsesområde for de dyrearter, der er optaget i habitatdirektivets bilag IV, litra a) eller*
- *ødelægge de plantearter, som er optaget i habitatdirektivets bilag IV, litra b) i alle livsstadier*

Tabel 3: Natura 2000-område i nærheden af anlægget

Natura 2000-område	Afstand til anlæg
<i>Pamhule Skov og Stevning Dam</i>	650 m øst

Natura 2000

Anlæggets beliggenhed i forhold til Natura 2000-områder er vist på bilag e.

⁶ Bekendtgørelse af lov om husdyrbrug og anvendelse af gødning m.v. – LBK nr. 520 af 01/05/2019

⁷ Bekendtgørelse om udpegning og administration af internationale naturbeskyttelsesområder samt beskyttelse af visse arter – BEK nr. 1595 af 06/12/2018

Det nærmest beliggende Natura 2000-område er nr. 92 Pamhule Skov og Stevning Dam, som omfatter habitatområde nr. 81 og fuglebeskyttelsesområde nr. 59. Natura 2000-området findes ca. 650 m vest for anlægget. Se tabel 3.

For habitatområder og fuglebeskyttelsesområder er beskyttelsen baseret på en række arter og naturtyper. Listen over disse arter og naturtyper kaldes området's udpegningsgrundlag

Bilag IV arter

Anlæggets beliggenhed i forhold til registrerede bilag IV-arter er vist på bilag d.

I det følgende vurderes forekomsten af bilag IV arter, med naturligt udbredelsesområde i nærheden af anlægget.

Padder

Følgende bilag IV-padder har i henhold til faglig rapport nr. 635 naturligt udbredelsesområde i Haderslev Kommune: Spidssnudet frø, løgfrø, løvfrø, strandtudse og stor vandsalamander.

I området omkring anlægget findes der en del naturlige mindre søer og der er registreret løvfrøer adskillige steder, omkring ejendommen.

Ingen af søerne i området omkring anlægget vil som følge af projektet blive påvirket af en merdeposition af ammoniak eller en totaldeposition større end 0,4 kg N/ha/år. Ifølge DMU notat af 26/06 2005 er der ingen målbar ændring af § 3 natur ved en afsætning af ammoniak på mindre end ca. 1 kg N/ha/år. Derfor vurderer Haderslev Kommune, at yngle- og rasteområder for bilag IV-padder ikke vil blive beskadiget eller ødelagt af ammoniak fra anlægget.

Andre bilag IV-arter

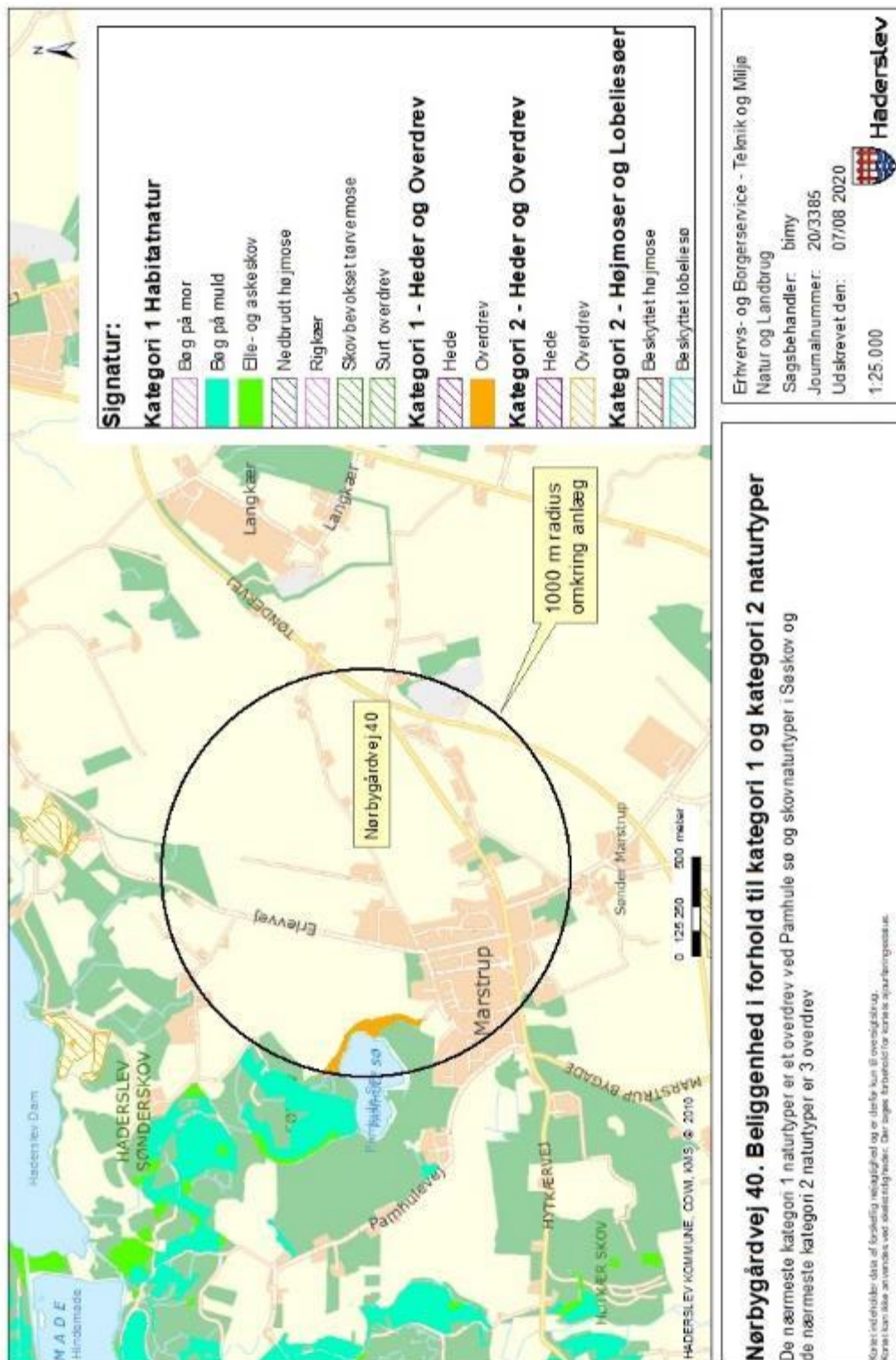
Udover paddearter kan der også jf. Håndbog om bilag IV arter findes flere arter af flagermus, samt markfirben i området omkring ejendommen. Projektområdet ligger derimod ikke indenfor birkemusens, odderens, snæblens eller marsvinets udbredelsesområde. Birkemus registrerede udbredelsesområde findes midt i Haderslev Kommune, odder og snæbel findes i nogle af de vestvendte vandløbssystemer, og marsvin findes i Lillebælt.

Markfirbenets levevilkår og dermed udbredelsesområde vil kunne påvirkes af projekter, som indebærer opdyrkning af tidligere udyrkede arealer. Ligeledes vil projekter, som påvirker sten- og jorddiger samt levende hegn, kunne påvirke arternes yngle- og rasteområder. Projekter, som berører bygninger, skove, levende hegn og gamle træer, kan evt. påvirke raste- og yngleområder for flagermus.

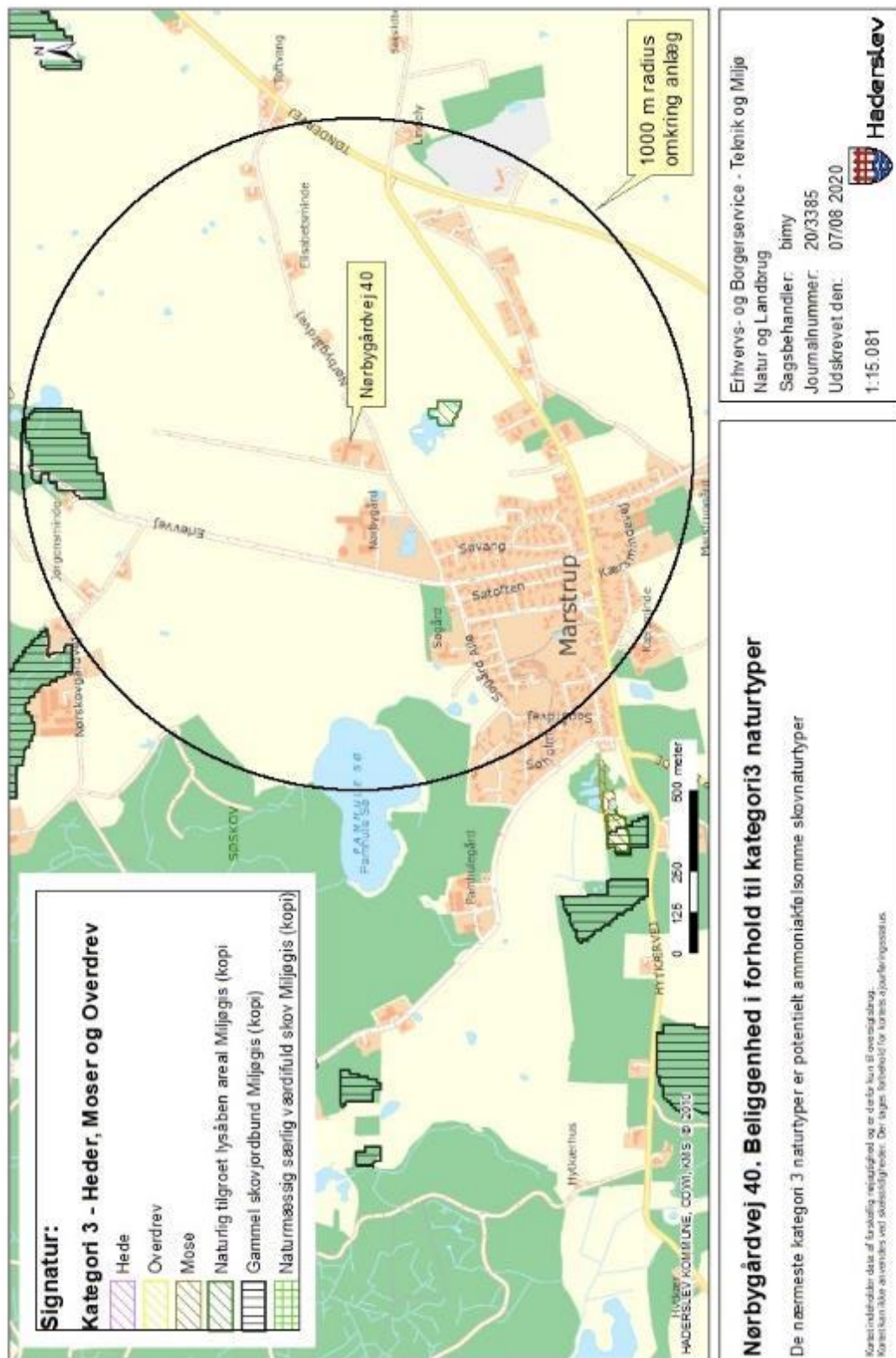
Projektet indebærer ikke ændringer på de opdyrkede eller ikke opdyrkede arealer, ændring af jord- og stendiger, levende hegn, fældning af gamle træer eller nedrivning af ældre bygninger eller i øvrigt ændrer på forhold, som ville kunne fungere som yngle- eller rasteområde for flagermus eller markfirben. Derfor vurderer Haderslev Kommune, at yngle- og rasteområder for de nævnte bilag IV-arter ikke vil blive beskadiget eller ødelagt som følge af de ansøgte ændringer på ejendommen.

Samlet set vurderes ammoniakdeposition fra anlægget i det ansøgte projekt ikke at udgøre en væsentlig påvirkning af de nærmeste Natura 2000-områders udpegningsgrundlag. Ligeledes vurderes det, at ammoniakdeposition ikke vil skade arter opført på habitatdirektivets bilag IV. Påvirkningen fra anlæggets ammoniakdeposition er dermed i overensstemmelse med habitatbekendtgørelsens § 6, stk. 1 samt § 10, stk. 1, og kræver ikke udarbejdelse af konsekvensvurdering efter habitatbekendtgørelsens regler herom.

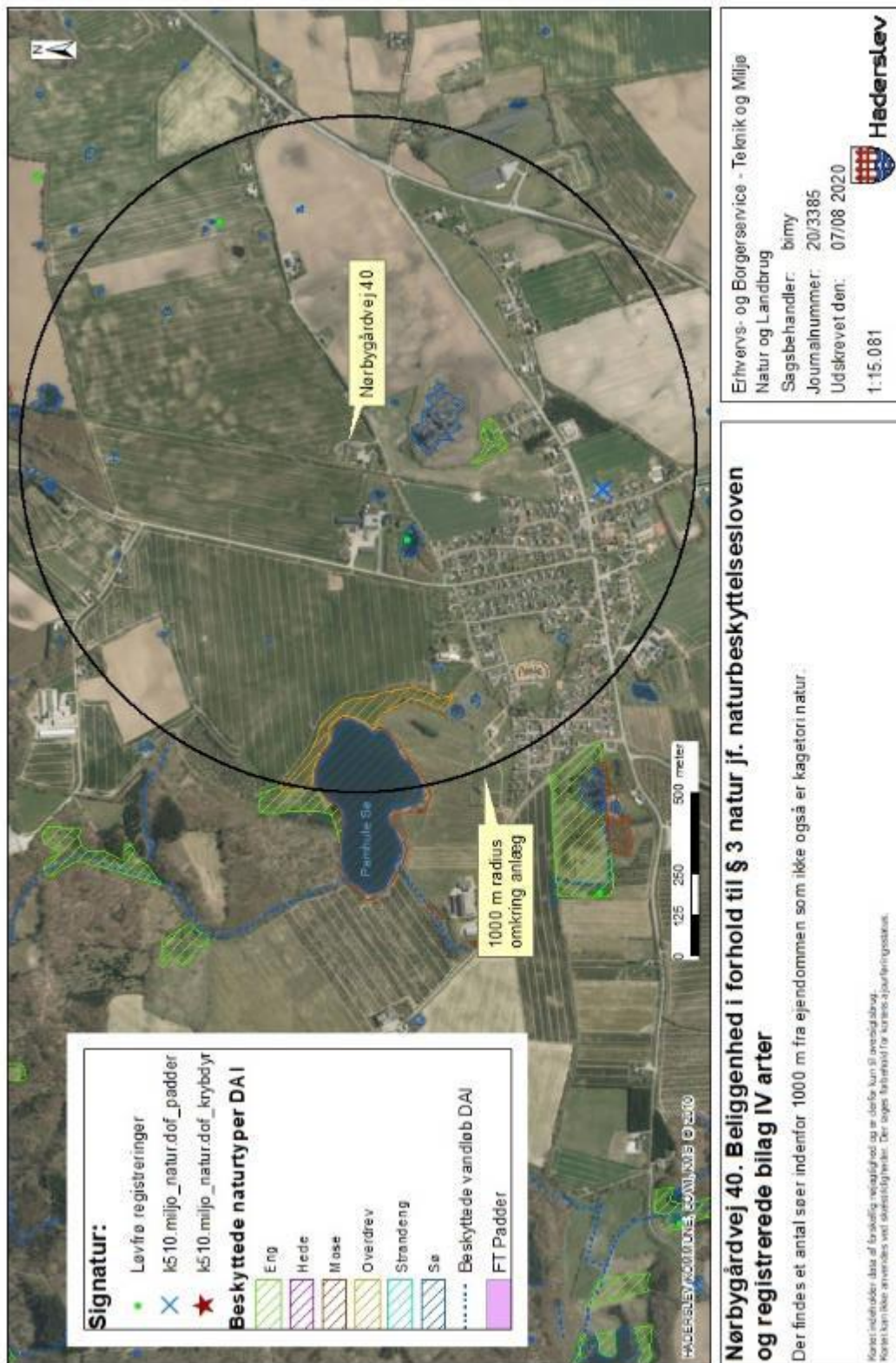
Bilag ab – Kort over kategori 1 og 2 natur ved anlæg



Bilag c – Kort over kategori 3 natur ved anlæg



Bilag d – Kort over § 3 natur og bilag IV arter ved anlæg



Bilag e - Kort over Natura 2000 ved anlæg

