



Miljøgodkendelse

§ 12, stk. 2 i husdyrgodkendelsesloven

8. august 2016

Kirkevej 16, 5683 Haarby



ASSENS
KOMMUNE

Ejendommen Kirkevej 16, 5683 Haarby (luftfoto 2015)



Emne	Data
Ansøger og ejer	I/S Lundegaard, Mosemarksvej 5, 5631 Ebberup
Bedriftens navn og adresse	Nørregård, Kirkevej 16, 5683 Haarby
Matrikelnummer og ejerlav	4d Dreslette By, Dreslette
Virksomhedens art	014620 Produktion af slagtesvin
Godkendelsesbetegnelse	§ 12, stk. 2 i Lov om miljøgodkendelse m.v. af husdyrbrug
CHR-nummer	19308
CVR/P	34025002
Kontaktperson	Christian Lundegaard, tlf. 6474 1366 / 4074 1366, e-mail: cl@is-lundegaard.dk
Rådgiver/konsulent	Lykke Pilegaard, Centrovic, tlf. 6340 7154 / 2479 6864, e-mail: lyp@centrovic.dk
Godkendelsesmyndighed	Assens Kommune, (By, Land & Kultur), Miljø & Natur, Rådhus Allé 5, 5610 Assens, assens@assens.dk
Sags ID	Acadre sagsnr. 15/23863
Miljømedarbejder	Jakob Soelberg, tlf. 6474 6855, e-mail: jakso@assens.dk
Beregningsværktøj	Interface version 2.6.9.1 Uploaded: 11.02.2016. FarmN version: 4.0 – Beregningsmotor: 2.3

Indholdsfortegnelse

1.	INDLEDNING	5
2	AFGØRELSE: § 12, STK. 2 MILJØGODKENDELSE	6
3	VILKÅR FOR MILJØGODKENDELSEN	6
3.1	DYREHOLD.....	6
3.2	MANAGEMENT.....	6
3.3	ENERGI- OG VANDFORBRUG	7
3.4	LUGT.....	7
3.5	STØJ	7
3.6	FOREBYGGELSE OG BEKÆMPELSE AF FLUER OG ROTTER	8
3.7	SPILDEVAND (RETVAND).....	8
3.8	AMMONIAK- OG FOSFORTAB.....	8
3.9	BEREDSKABSPLAN	8
3.10	EGENKONTROL.....	9
3.11	OPHØR AF DRIFT.....	9
4.	OFFENTLIGGØRELSE	9
5.	KLAGEVEJLEDNING	9
6.	BILAG	10
7.	MEDDELELSE OM AFGØRELSE SENDES TIL	11
8.	MILJØVURDERING AF ANSØGNING OM MILJØGODKENDELSE.....	13
8.1	FORMÅL	13
8.2	EJER- OG DRIFTSFORHOLD	13
8.3	DYREHOLD OG MANAGEMENT	14
8.4	LOKALISERING	15
8.4.1	FASTE AFSTANDSKRAV	15
8.4.2	LANDSKAB OG PLANFORHOLD.....	17
8.5	ENERGI OG VANDFORBRUG	17
8.6	GENER FRA HUSDYRBRUGETS ANLÆG.....	18
8.6.1	LUGT	18
8.6.2	STØJ	19
8.6.3	LYS.....	19
8.6.4	FLUER OG SKADEDYR.....	20
8.6.5	STØV.....	20



8.6.6	TRANSPORT	20
8.7	FORURENING FRA HUSDYRBRUGETS ANLÆG	21
8.7.1	SPILDEVAND (RESTVAND)	21
8.7.2	HUSDYRGØDNING OG FODER	21
8.7.3	AFFALD OG MILJØFARLIGE STOFFER	23
8.7.4	AMMONIAK - GENERELT	24
8.7.5	AMMONIAKPÅVIRKNING AF NATUR	25
8.8	AREALERNE	28
8.8.1	NITRAT (OVERFLADEVAND)	28
8.9	OPHØR	29
8.10	BEREDSKABSPLAN	29
8.11	SAMMENFATNING	29
8.12	OFFENTLIGHED/NABOORIENTERING	30

1. Indledning

I/S Lundegaard, Mosemarksvej 5, 5631 Ebberup har ansøgt om en miljøgodkendelse til udvidelse af slagtesvineproduktionen på ejendommen Nørregård, Kirkevej 16, 5683 Haarby. Ansøgningen vil blive behandlet efter § 12 stk. 2 i husdyrgodkendelsesloven¹. Ansøgningen er indsendt til Assens Kommune onsdag den 30. september 2015 via det digitale ansøgningssystem husdyrgodkendelse.dk.

Der søges om godkendelse til, at ændre den nuværende produktion fra et tilladt dyrehold på 8.892 slagtesvin (32 - 107 kg) svarende til 228 DE (§ 19f fulde stalde tilladelse 2011) til 10.700 stk. slagtesvin (32 - 107 kg) svarende til 274,36 DE.

Ifølge § 26, stk. 2 i husdyrgodkendelsesloven: Kommunalbestyrelsen skal foretage en samlet vurdering af alle etableringer, udvidelser eller ændringer foretaget siden 1. januar 2007 på husdyrbruget, inklusive bedriftens arealer, dog højst over en 8-årig periode. Grunden til denne regel er for at imødekomme den eventuelle effekt af indtil flere mindre udvidelser, som hver især ikke betyder noget i forhold til miljøbeskyttelsen, men som samlet set kan være en væsentlig belastning.

I denne sag skal der derfor tages udgangspunkt i det tilladte dyrehold 8 år tilbage. Derfor er nudrift i ansøgningskemaet den Kap. 5-godkendelse, som ejendommen fik i august 2004 på 8.960 slagtesvin (30 - 100 kg) svarende til 205,39 DE (efter gældende dyreenhedsberegning 2014/2015).

Udvidelsen sker i den eksisterende stald.

Miljøgodkendelsen omfatter alene Nørregård, Kirkevej 16, 5683 Haarby, hvor det ansøgte dyrehold opstales. Der indgår ikke arealer i godkendelsen. Bedriftens arealer indgår i miljøgodkendelsen på Mosemarksvej 5, 5631 Ebberup, der har en § 12 godkendelse fra 2012. Gødningen fra Kirkevej 16 udbringes her eller på andre miljøgodkendte arealer.

Det er oplysningerne og beskrivelsen i ansøgningen og vurderingen, der er beskrevet i den efterfølgende redegørelse, som danner grundlaget for meddelelse af miljøgodkendelsen.

Assens Kommune har vurderet, at der kan meddeles godkendelse til den ansøgte udvidelse af dyreholdet i henhold til de gældende regler i husdyrgodkendelsesloven med tilhørende bekendtgørelser og vejledninger fra Miljøstyrelsen.

Godkendelsen indeholder en række konkrete individuelle vilkår for landbrugets indretning og drift. Vilkårene skal medvirke til at sikre:

- at husdyrbruget drives og indrettes i overensstemmelse med ansøgningsmaterialet og miljøredegørelsen
- at kravet om reduktion af ammoniaktab fra stald og lager overholdes
- at yderligere miljøkrav fastsat på grundlag af kommunens vurdering af ansøgningsmaterialet overholdes
- at nedsætte risikoen for, at der forekommer forurening eller gener ud over de forventede ifølge miljøvurderingen

¹ Lovbekendtgørelse nr. 442 af 13. maj 2016 om miljøgodkendelse m.v. af husdyrbrug

2 Afgørelse: § 12, stk. 2 miljøgodkendelse

Assens Kommune godkender hermed en årlig produktion bestående af 10.700 stk. slagtesvin (32 – 107 kg) svarende til 274,36 DE på landbrugsejendommen matr. nr. 4d Dreslette By, Dreslette, beliggende Kirkevej 16, 5683 Haarby. Udvidelsen sker i det eksisterende staldanlæg.

Miljøgodkendelsen meddeles under forudsætning af, at gældende regler på området og nedenstående vilkår overholdes. godkendelsen omfatter de aktiviteter for virksomheden med CVR nr. 34025002, som hører ind under Kirkevej 16, 4683 Haarby.

Miljøgodkendelsen bortfalder, hvis den ikke er udnyttet senest 2 år fra dato, jf. husdyrgodkendelseslovens § 33, stk. 1.

Miljøgodkendelsen meddeles i henhold til bestemmelserne i § 12, stk. 2 i lovbekendtgørelse nr. 442 af 13. maj 2016 om miljøgodkendelse m.v. af husdyrbrug og lovbekendtgørelse nr. 1317 af 19. november 2015 om miljøbeskyttelse.

Miljøgodkendelsen skal, jf. § 40 i bekendtgørelse nr. 44 af 11. januar 2016 om tilladelse og godkendelse mv. af husdyrbrug, regelmæssigt og mindst hvert 10. år tages op til revurdering. Den første revurdering skal dog foretages, når der er forløbet 8 år fra tidspunktet for meddelelse af godkendelsen. Proceduren for revurdering igangsættes af Assens Kommune.

I det øjeblik miljøgodkendelsen meddeles, så er den eksisterende Kap. 5-godkendelse ikke længere gældende.

Forudsætningerne for miljøgodkendelsen findes i den fremsendte ansøgning gennem husdyrgodkendelse.dk med skemanummer 77743 og tilhørende bilag. Godkendelsen meddeles med følgende vilkår:

3 Vilkår for miljøgodkendelsen

3.1 Dyrehold

- 3.1.1 Svinebruget tillades drevet med et dyrehold på maksimalt 10.700 stk. slagtesvin (32 – 107 kg) på 2.618 stipladser svarende til 274,36 DE.
- 3.1.2 Den godkendte husdyrproduktion skal fordeles jævnt over hele året.
- 3.1.3 Ind- og afgangsvægt kan variere, så længe det samlede antal dyreenheder ikke overstiges.

3.2 Management

- 3.2.1 Landbruget skal placeres, indrettes og drives i overensstemmelse med de oplysninger, der fremgår af ansøgningsmaterialet og den miljøtekniske beskrivelse med de ændringer, der fremgår af godkendelsens vilkår.
- 3.2.2 Bedriften skal til enhver tid leve op til gældende regler i love og bekendtgørelser – også selvom disse regler eventuelt måtte være skærpede i forhold til denne godkendelse.

- 3.2.3 Der skal til stadighed tilstræbes en god staldhygiejne, herunder sikres, at lejer holdes tørre og at staldene holdes rene.
- 3.2.4 Drikkevandssystemet og overbrusningsanlæg skal vedligeholdes således, at unødigt vandspild undgås.
- 3.2.5 Ventilationsanlægget skal renholdes og vedligeholdes, så effekten altid er optimal og således at unødigt støj undgås.

3.3 *Energi- og vandforbrug*

- 3.3.1 Der skal foretages en årlig opgørelse af forbruget af el. I ansøgningen er opgivet et forventet årligt forbrug på 150.000 kWh.
- 3.3.2 Der skal foretages en årlig opgørelse af det vandforbrug, der medgår direkte til husdyrproduktionen såsom dyrenes drikkevand og vask af stald. I ansøgningen er opgivet et forventet årligt forbrug på 3.740 m³. Vandforbruget er sat ud fra, at der bruges valle til vådfoderet, hvis vallen på et tidspunkt skiftes med vand, så forventes vandforbruget at stige med 4.390 m³.
- 3.3.3 Anlæg, der er særligt energiforbrugende, f.eks. ventilationsanlæg, kompressorer m.m. skal kontrolleres og vedligeholdes således, at de altid kører energimæssigt optimalt.

3.4 *Lugt*

- 3.4.1 Gyllen i gyllekanalerne skal udsluses mindst hver 7. dag.
- 3.4.2 Udslusning skal foretages mellem kl. 8 og 16 og må ikke foretages på lørdage eller søn- og helligdage.
- 3.4.3 Svineproduktionen må ikke give anledning til større lugtgener uden for ejendommens arealer end det der ligger til grund for denne miljøgodkendelse.
- 3.4.4 Såfremt der efter tilsynsmyndighedens vurdering opstår lugtgener, der er større, end det der kan forventes ifølge grundlaget for miljøgodkendelsen kan kommunen meddele påbud om, at der skal gennemføres tiltag til afhjælpende foranstaltninger. Dette kan for eksempel bestå i en reduktion af antal dyr på stald eller forbedret renseteknik.

3.5 *Støj*

- 3.5.1 Den eksterne støjbelastning fra landbrugsdriften på ejendommens bygningsparcel, herunder fra stalden og gyllebeholderen, må i intet punkt – målt på nærmeste naboejendom med tilhørende udendørs arealer i tilknytning til boligen – overstige nedenstående værdier. De angivne værdier for støjbelastningen er de ækvivalente, korrigerede lyd niveauer dB(A).

Mandag-fredag kl. 7-18 (8 timer)	Alle dage kl. 18-22 (1 time)	Alle dage kl. 22-7 (1/2 time)	Alle dage kl. 22-7 Maksimal værdi
Lørdag kl. 7-14 (7 timer)	Lørdag kl. 14-18 (4 timer)		
	Søn- og helligdag kl. 7-18 (8 timer)		
55 dB(A)	45 dB(A)	40 dB(A)	55 dB(A)

Tallene i parenteserne angiver midlingstiden inden for den pågældende periode.

- 3.5.2 Hvis kommunen finder det nødvendigt, skal ejer for egen regning lade udføre støjmålinger og/eller – beregninger af støjen fra husdyrbruget for at dokumentere, at støjgrænserne i vilkår 3.4.1 er overholdt. Hvis grænserne konstateres overholdt, kan der højst pålægges ejer at få foretaget én støjmåling og eller –beregning om året. Målingerne/beregningerne skal udføres og rapporteres som ”Miljømåling – ekstern støj” af en enhed, som er optaget på Miljøstyrelsens liste over godkendte laboratorier. Virksomhedens støj skal dokumenteres ved måling eller efter gældende vejledninger fra Miljøstyrelsen, pt. Nr. 6/1987 om Måling af ekstern støj og nr. 5/1993 om Beregning af ekstern støj fra virksomheder. Målingerne/beregningen skal foretages på/for de mest støjbelastede områder udenfor virksomhedens grund og under de mest støjbelastede driftsforhold – eller efter anden aftale med kommunen.

3.6 *Forebyggelse og bekæmpelse af fluer og rotter*

Skal ske efter de nyeste anbefalinger fra Statens Skadedyrlaboratorie.

3.7 *Spildevand (restvand)*

- 3.7.1 Spildevand fra rengøring af stalde og lignende skal ledes til samletank eller gyllesystem og anvendes i henhold til reglerne for husdyrgødning.
- 3.7.2 Vask af maskiner og redskaber uden gødningsrester skal ske på fast vaskeplads. Vaskevandet kan, mod særskilt tilladelse, udledes til dræn (kontakt kommunen). Dog skal vandet forinden udløbet gennemgå rensning i et veldimensioneret sandfang og en godkendt olie-/benzinudskiller.
- 3.7.3 Al vask af maskiner, redskaber, hvorfra der kan forekomme gødningsrester og pesticidrester skal foregå på støbt, tæt plads med bortledning af spildevandet til opsamlingsbeholder. Udbringning skal ske jf. husdyrgødningsbekendtgørelsens regler for udbringning af husdyrgødning.

3.8 *Ammoniak- og fosfortab*

- 3.8.1 Produktionen skal være indrettet med drænet gulv og spalter (33/67).
- 3.8.2 Den totale mængde N ab dyr pr. år beregnet som N ab dyr pr. slagtesvin x det årlige antal producerede slagtesvin skal være mindre end 28.794 kg N pr. år (se afsnit 8.7.4 i redegørelse).
- 3.8.3 Den totale mængde P ab dyr pr. år beregnet som P ab dyr pr. slagtesvin x det årlige antal producerede slagtesvin skal være mindre end 6.120 kg P pr. år (se afsnit 8.7.2 i redegørelse).

3.9 *Beredskabsplan*

- 3.9.1 Ved driftsuheld, hvor der kan opstå risiko for forurening af miljøet, er der pligt til øjeblikkeligt at anmelde dette til Alarmcentralen, tlf. 112 og efterfølgende straks at underrette tilsynsmyndigheden: Assens Kommune, Miljø og Natur tlf. 6474 7511 (i dagtimerne).
- 3.9.2 Der skal forefindes en opdateret beredskabsplan, som oplyser, hvornår og hvordan der skal reageres ved uheld, som kan medføre konsekvenser for det eksterne miljø.

Beredskabsplanen skal som minimum indeholde:

- Procedurer, som beskriver relevante tiltag med henblik på at ”stoppe ulykken/uheldet” og begrænse udbredelsen.

- Oplysninger om hvilke interne/eksterne personer og myndigheder, der skal alarmeres og hvordan.
 - Kortbilag over bedriften med angivelse af miljøfarlige stoffer, afløbs- og drænsystemer og vandløb mm.
 - En opgørelse over materiel, der er tilgængeligt på bedriften, eller som kan skaffes med kort varsel, der kan anvendes i forbindelse med afhjælpning, inddæmning og opsamling af spild/lækage, som kan medføre konsekvenser for det eksterne miljø.
- 3.9.3 Assens Kommune har inden meddelelsen af miljøgodkendelsen modtaget en kopi af en beredskabsplan for ejendommen.

3.10 Egenkontrol

- 3.10.1 Dokumentation i form af kvitteringer og overførelsesaftaler (af mindst 1 års varighed) m.v. skal opbevares i mindst 5 år og forevises på tilsynsmyndighedens forlangende.
- 3.10.2 Der skal føres logbog eller en produktionskontrol, hvoraf følgende skal fremgå:
- 3.10.2.1 Antal producerede dyr.
 - 3.10.2.2 Gennemsnitlige vægtintervaller (indgangs- og afgangsvægt/slagtevægt).
 - 3.10.2.3 Foderforbrug pr. kg. tilvækst.
 - 3.10.2.4 Det gennemsnitlige indhold af råprotein og fosfor pr. FE_{sv} i foderblandingerne.
- 3.10.3 N og P af dyr skal på baggrund af logbogens eller produktionskontrollens oplysninger beregnes for en sammenhængende periode på minimum 12 måneder.
- 3.10.4 Der skal udarbejdes en blandeforskrift for foder mindst hver tredje måned, såfremt der anvendes hjemmeblandet foder.
- 3.10.5 Logbogen/produktionskontrollen, indlægssedler for hver tredje måned samt eventuelle blandeforskrifter skal opbevares på husdyrbruget i mindst fem år og forevises på tilsynsmyndighedens forlangende.

3.11 Ophør af drift

- 3.11.1 Ved husdyrbrugets ophør fjernes tilbageværende husdyrgødning, ejendommen ryddes for affald, døde dyr, spildevand, foder mv.
- 3.11.2 Ejendommens bygninger skal rengøres.

4. Offentliggørelse

Miljøgodkendelsen offentliggøres på Assens Kommunes hjemmeside, Assens.dk mandag den 8. august 2016.

5. Klagevejledning

Frist for at indgive klage § 79.

Du kan klage over afgørelsen inden for fire uger, fra du har modtaget dette brev. Det betyder at, klagefristen udløber tirsdag den 6. september 2016.

Hvordan klager du?

Du skal sende din klage til Natur- og Miljøklagenævnets digitale selvbetjeningsløsning "Klageportalen". Klageportalen tilgås via borger.dk eller virk.dk, der er direkte link til disse steder via forsiden af nævnets hjemmeside nmkn.dk.

Klagegebyr

Det er en betingelse for Natur- og Miljøklagenævnets behandling af klagen, at der indbetales et gebyr på 500 kr. Du modtager en opkrævning på gebyret fra Natur- og Miljøklagenævnet. Natur- og Miljøklagenævnet modtager ikke check eller kontanter. Natur- og Miljøklagenævnet påbegynder behandlingen af klagen, når gebyret er modtaget. Betales gebyret ikke på den anviste måde og inden for den fastsatte frist på 14 dage, afvises klagen fra behandling.

Vejledning om gebyrordningen kan findes på Natur- og Miljøklagenævnets hjemmeside, www.nmkn.dk/vejledninger/gebyrvejledning.

Hvem kan klage? § 84-87

Adressaten for afgørelsen, enhver, som har en individuel, væsentlig interesse i sagen, offentlige myndigheder, lokale foreninger og organisationer, som har en væsentlig interesse i afgørelsen, samt landsdækkende foreninger og organisationer, der som hovedformål har at beskytte natur og miljø eller varetager væsentlige rekreative interesser. Natur- og Miljøklagenævnet kan kræve dokumentation for foreningers og organisationers klageberettigelse.

Virkning af at der klages § 80-81

En klage over en tilladelse efter § 10, godkendelse efter §§ 11, 12 eller 16 eller dispensation efter § 9 har ikke opsættende virkning, medmindre afgørelsen indeholder vilkår efter § 27, stk. 1, nr. 3 eller stk. 2. Det betyder, at tilladelsen, godkendelsen eller dispensationen kan udnyttes, inden klagen er afgjort. Udnyttelsen sker dog for egen regning og risiko, da Natur- og Miljøklagenævnet kan ændre afgørelsen.

Indbringelse for domstolene § 90

Du kan indbringe Natur- og Miljøklagenævnets afgørelser for domstolene. En sådan retssag skal være anlagt inden 6 måneder efter datoen for klagenævnets afgørelse. Uanset om du anlægger retssag, er du forpligtet til at rette dig efter Natur- og Miljøklagenævnets afgørelse, indtil domstolen måtte bestemme noget andet.

Vejledning om klage til Natur- og Miljøklagenævnet finder du på Natur- og Miljøklagenævnets hjemmeside,

http://www.nmkn.dk/Vejledninger/Til_borgere/Klagevejledning_Borgere_fra1august.htm

Jakob Soelberg
Miljømedarbejder, Jordbrugsteknolog

6. Bilag

- Bilag 1: Ansøgningsskema nr. 77743
Bilag 2: Miljøansøgning

7. Meddelelse om afgørelse sendes til

Navn eller Organisation	Adresse	By	Andet/E-mail adresse
Jørgen Peter Pedersen	Mosemarksvej 14	5631 Ebberup	
Søren Ring Persson	Høedvej 5	5690 Glamsbjerg	
Winnie Lilly Fagerberg	Høedvej 5	5690 Glamsbjerg	
Svend Evald Kristensen	Høedvej 11	5690 Glamsbjerg	
Mallan Winberg	Høedvej 12	5690 Glamsbjerg	
Vibeke Sys Andersen	Søndergade 9 B	5690 Glamsbjerg	Ejer Høedvej 12
Inger Marie Nielsen	Høedvej 19	5690 Glamsbjerg	
Jørgen Øbro	Høedvej 23	5690 Glamsbjerg	
Niels Christian Nygaard	Høedvej 24	5690 Glamsbjerg	
Klaus Viesø Hansen	Høedvej 27	5690 Glamsbjerg	
Christian Hald	Høedvej 30	5690 Glamsbjerg	
Kaj Egon Andersen	Ruegyde 5	5690 Glamsbjerg	
Preben Ove Hansen	Tøjstedvej 3	5683 Haarby	Ejer Dreslettevej 2
Bent Madsen	Dreslettevej 5	5683 Haarby	
Lene Skøtt	Herredsbjerg 2	5683 Haarby	
Helle Nielsen	Herredsbjerg 2A	5683 Haarby	
Erna Kathrine Andersen	Herredsbjerg 4	5683 Haarby	
Gudrun Solvejg Pedersen Falk	Herredsbjerg 20	5683 Haarby	Ejer Herredsbjerg 4
Mogens Falk	Herredsbjerg 20	5683 Haarby	Ejer Herredsbjerg 4
Karl Jørgen Philipsen	Herredsbjerg 6	5683 Haarby	
Lone Dalsgaard Flensted	Herredsbjerg 9	5683 Haarby	Ejer Herredsbjerg 8
Per Flensted	Herredsbjerg 9	5683 Haarby	Ejer Herredsbjerg 8
Margit Bundegaard Lyngsie	Herredsbjerg 8	5683 Haarby	
Charlotte Limborg	Høedvej 29	5690 Glamsbjerg	
Lise Neldeberg Hansen	Østergade 23,3. tv	5610 Assens	Ejer Kirkevej 1
Shaun Nichlas Fardoras Dupont	Østergade 23,3. tv	5610 Assens	Ejer Kirkevej 1
Andreas Bo Hougaard	Kirkevej 3	5683 Haarby	
Katrine Bjærge Skøtt	Kirkevej 3	5683 Haarby	
Dreslette Menighedsråd	Strærupvej 8	5683 Haarby	Ejer Kirkevej 5
Paw Nielsen	Prinsevej 6	5631 Ebberup	Ejer Kirkevej 7
Christian Christiansen	Kirkevej 7	5683 Haarby	
Niels Andreasen	Kirkevej 8	5683 Haarby	
Elise Birgitte Jørgensen	Kirkevej 9	5683 Haarby	
Ole Vagn Bønnelycke	Kirkevej 10	5683 Haarby	
Marianne Lyngholm Bang	Kirkevej 12	5683 Haarby	
Karen Lise Andersen	Kirkevej 14	5683 Haarby	
Jan Edmund Villumsen	Kirkevej 15	5683 Haarby	
Kasper Bang	Kirkevej 15	5683 Haarby	
Christian Lundegaard	Mosemarksvej 5	5631 Ebberup	Ejer Kirkevej 16
Niels Lundegaard Helleskov	Ruerne 11	5690 Glamsbjerg	Ejer Kirkevej 16
Isabel Ana Cichy Gindeberg	Kirkevej 17	5683 Haarby	



Tom Gindeberg	Kirkevej 17	5683 Haarby	
Jesper Jul Ebbesen	Kirkevej 16	5683 Haarby	
Lars Engelund	Borgdal 6	2770 Kastrup	Ejer Kirkevej 19
Lisbeth Engelund	Borgdal 6	2770 Kastrup	Ejer Kirkevej 19
Søren Sten Pedersen	Kirkevej 21	5683 Haarby	
Aksel Peder Hansen	Kirkevej 23	5683 Haarby	
Line Hansen	Kirkevej 23	5683 Haarby	
Gert Bernhard Jensen	Kirkevej 25	5683 Haarby	
Inga Østergaard Jensen	Kirkevej 25	5683 Haarby	
Martin Mikkelsen	Kirkevej 27	5683 Haarby	
Karl Gert Madsen	Lange Gyde 4	5683 Haarby	
Arne Richard Hviid	Flædekærvej 12	5631 Ebberup	Ejer Mosegårdsvej 3
Maj-Britt Østergaard Nør- bæk	Nørrelundsvej 1	5683 Haarby	
Thomas Nørbæk	Nørrelundsvej 1	5683 Haarby	
Alice Jakobsen	Nørrelundsvej 2	5683 Haarby	
Jørgen Oluf Stougaard	Fladmosevej 12	5690 Glamsbjerg	Ejer Tømmergyden 4 A
Morten Nielsen	Herredsbjerg 2 A	5683 Haarby	
Niels Stougård	Tømmergyden 2	5683 Haarby	Ejer Kirkevej 1
Peder Stougård	Snavevej 16	5683 Haarby	Ejer Kirkevej 1
Laszlo Barta	Mosegårdsvej 3	5683 Haarby	
Erika Tarcsai	Mosegårdsvej 3	5683 Haarby	
Brigitta Szilagyi	Mosegårdsvej 3	5683 Haarby	
Andrius Jankauskas	Mosegårdsvej 3	5683 Haarby	
Gergo Attila Raso	Mosegårdsvej 3	5683 Haarby	
Hanne Fuglsbjerg	Nørrelundsvej 4	5683 Haarby	
Embedslægen Region Syd- danmark	Sorsigvej 35	6760 Ribe	syd@sst.dk
Danmarks Naturfrednings- forening	Masnedøgade 20	2100 Kbh. Ø	dn@dn.dk
Friluftsrådet			sydfyn@friluftsradet.dk
Det økologiske Råd	Blegdamsvej 4B	2200 Kbh. N	husdyr@ecocouncil.dk
Naturstyrelsen			nst@nst.dk
Danmarks Sportsfiskerfor- bund			post@ sportsfiskerfor- bundet.dk frodethorhau- ge@stofanet.dk
Danmarks Fiskeriforening	Nordensvej 3	7000 Fredericia	mail@dkfisk.dk
Dansk Ornitologisk Forening			natur@dof.dk assens@dof.dk

8. Miljøvurdering af ansøgning om miljøgodkendelse

8.1 Formål

I det følgende skal det vurderes, om de virkemidler til forebyggelse og begrænsning af forurening, som fremgår af ansøgning om udvidelse af husdyrbruget på landbrugsejendommen Nørregård, beliggende Kirkevej 16, 5683 Haarby opfylder kravene gældende for følgende forhold angivet i nedenstående liste jf. godkendelsesloven og vejledning fra Miljøstyrelsen om miljøgodkendelse af husdyrbrug:

- Anvendelse af bedste tilgængelige teknik
- Beskyttelse af jord, grundvand, overfladevand og natur med dens bestand af vilde planter og dyr og deres levesteder, herunder områder, der er beskyttet mod tilstandsændringer eller fredet, udpeget som international naturbeskyttelsesområde eller udpeget som særligt sårbart overfor næringsstoffer
- Begrænsning af eventuelle gener for naboer (lugt-, støj-, flue-, og lysgener, affaldsproduktion m.v.)
- Hensynet til de landskabelige værdier

Det skal vurderes om husdyrbruget, efter gennemførelse af den ansøgte udvidelse, lever op til de i loven fastsatte beskyttelsesniveauer for blandt andet ammoniak, lugt, fosfor og nitrat.

Vurderingsgrundlaget er oplysningerne afgivet ved indsendelse af det digitale ansøgningsskema via husdyrgodkendelse.dk, som kommunen modtog den 30. september 2015.

Bestemmelserne til vurdering af ansøgningen er fastsat i lovbekendtgørelse nr. 442 af 13. maj 2016 om miljøgodkendelse m.v. af husdyrbrug med tilhørende bekendtgørelser og vejledninger, herunder regler fastsat i habitatdirektivet. Husdyrbruget er omfattet af bestemmelserne i lovens § 12, stk. 2 idet der er søgt om udvidelse af en eksisterende svineproduktion med over 2.000 stipladser til fedesvin (over 30 kg), der har en kapitel 5 miljøgodkendelse.

I forbindelse med miljøvurderingen skal det ligeledes afgøres, hvorvidt det er nødvendigt at fastsætte konkrete individuelle vilkår, dels til sikring af at oplysningerne i ansøgningen fastholdes og dels til sikring af, at landbruget kan drives uden at medføre større forurening og gener end forventeligt, og som kan accepteres inden for rammerne af den gældende lovgivning.

8.2 Ejer- og driftsforhold

Ansøger er I/S Lundegaard, som ejer landbruget på ejendommen Kirkevej 16, 5683 Haarby.

Ifølge oplysninger fra CVR (Centrale Virksomheds Register) drives landbruget som et Interessentskab – I/S Lundegaard. Startdato for selskabet oplyses at være den 1. januar 2012. Adresse for CVR nr. 3402 5002 oplyses som: Mosemarksvej 5, 5631 Ebberup. Hovedbranchen er noteret med kode 014620 Produktion af slagtesvin.

I ansøgningen er det oplyst, at Christian Lundegaard er driftsansvarlig og kontaktperson i forhold til ansøgningen.

8.3 *Dyrehold og management*

Der er søgt om udvidelse fra et tilladt dyrehold bestående af en årsproduktion på 8.960 stk. slagtesvin (30 – 100 kg) svarende til 205,39 dyreenheder (DE) til en årsproduktion på 10.700 stk. slagtesvin (32 – 107 kg) svarende til 274,36 DE.



Figur 1: Anlægsoversigt Kirkevej 16, 5683 Haarby (Nørregård).

I nudrift er der 2.240 stipladser i det eksisterende staldanlæg med drænet gulv og spalter (33/67), hvor der produceres 8.960 stk. slagtesvin (30 – 100 kg).

I ansøgt drift er der 2.618 stipladser i det eksisterende staldanlæg med drænet gulv og spalter (33/67), med en produktion på 10.700 stk. slagtesvin (32 -107 kg).

Gødning i både nudrift og ansøgt drift er gylle, som opbevares i de to gyllebeholdere på ejendommen. Det er henholdsvis en overdækket gyllebeholder på 3.000 m³ og en gyllebeholder uden overdækning på 2.600 m³. Gyllebeholderne har en samlet

kapacitet på 5.600 m³. Al husdyrgødning produceret på ejendommen udbringes på arealer hørende under Mosemarksvej 5, 5631 Ebberup. Disse arealer er miljøgodkendt i forbindelse med seneste § 12 miljøgodkendelse på Mosemarksvej 5, meddelt den 10. oktober 2012, som hører under samme I/S som Kirkevej 16.

BAT - management

Følgende er oplyst fra ansøger:

”Fordampning af ammoniak fra gyllebeholdere forhindres ved hhv. flydelag og fast overdækning.

Bedriftens egenkontrol består primært af de lovpligtige registreringer, produktionsopgørelser og driftsregnskab.

Ansøger er med i egenkontrolprogrammet ”DANISH Produktstandard”. Egenkontrolprogram sammenfatter kravene til produktion af grise under DANISH. Den omfatter især dyrevelfærd, fødevarer sikkerhed, og sporbarhed i primærproduktionen.

Derudover er produktionen godkendt til Englandsgrise.

De tekniske installationer og hjælpemidler kontrolleres løbende for at imødegå driftsforstyrrelser og uheld.”

Assens Kommune har inden meddelelsen af godkendelsen, modtaget en kopi af en beredskabsplan, der er udarbejdet i forbindelse med ansøgningen, om udvidelse af produktionen.

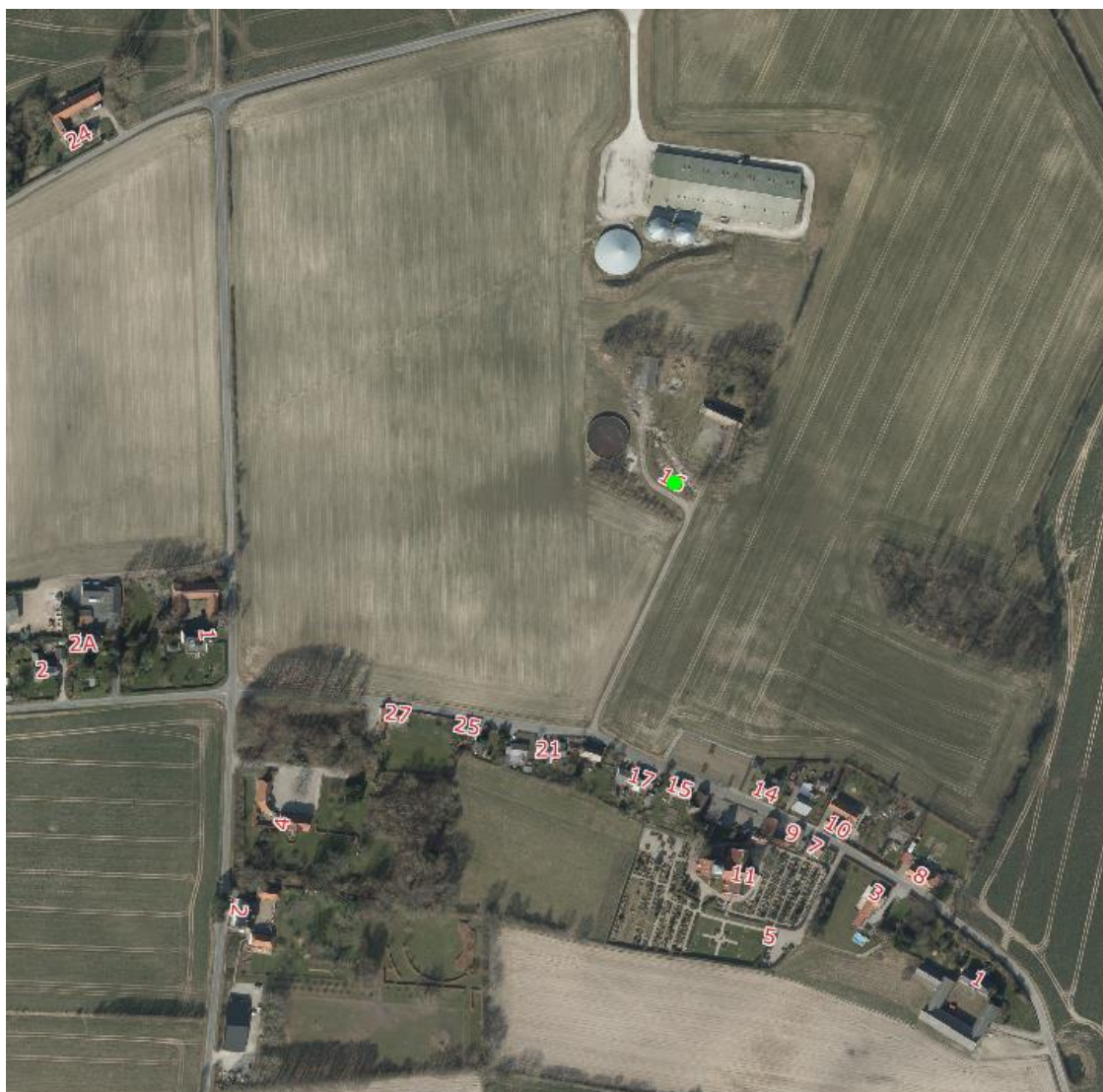
Assens Kommune vurderer, at det ansøgte lever op til BAT kravene for management med det oplyste.

8.4 *Lokalisering*

8.4.1 Faste afstandskrav

Hele husdyrbrugets staldanlæg er beliggende i landzone. Staldanlægget ligger nord for Dreslette (mellem Ebberup og Haarby). Staldanlægget ligger ligeledes nord for Snave, hvor den nærmeste udpegning i Kommuneplanen ligger omkring 1,6 km fra staldanlægget. Området har plannummer 4.1.R.1 og er udpeget til at være et rekreativt område. Den nuværende zonestatus er landzone og fremtidig zonestatus er byzone.

Afstandskravet på 50 meter ifølge § 6, stk. 3 til byzone, sommerhusområder og lokalplaner er dermed overholdt.



Figur 2: Nærmeste naboer til Kirkevej 16, 5683 Haarby (Nørregård).

Den nærmeste nabo til Nørregård ligger syd for staldanlægget. Korteste afstand fra stald- og gødningsanlæg til nærmeste nabo, Kirkevej 21, 5683 Haarby, er ca. 185 meter. Fra Den Offentlige InformationsServer (OIS) er det noteret, at Kirkevej 21 benyttes til beboelse. Afstanden er målt fra den sydligst beliggende gyllebeholder.

Syd for stald- og gødningsanlæg ligger den nærmeste samlede bebyggelse, i en afstand af ca. 185 meter. Afstanden er målt fra den sydligst beliggende gyllebeholder.

Afstandskravet på 50 meter i § 6, stk. 4 til nabobeboelse er dermed overholdt.

Naboejendomme, der enten ejes af ansøger, eller er registreret med landbrugspligt, medtages ikke, når der skal foretages lugtvurdering jf. reglerne om det generelle beskyttelsesniveau.

8.4.2 Landskab og planforhold

Udvidelsen sker alene i den eksisterende stald, så der vil ikke være nogen ændringer i forhold til landskab- og planforhold.

Assens Kommune vurderer på dette grundlag, at der ikke skal stilles vilkår om yderligere beplantning eller udbedring af læhegn.

8.5 Energi og vandforbrug

Energiforbruget er opgivet til alene at være el. Elforbruget stiger med det ansøgte fra ca. 125.000 kWh til 150.000 kWh.

BAT – energi

Ansøger har oplyst følgende i forhold til energiforbruget:

”De væsentligste strømforbrugende aktiviteter er i forbindelse med ventilation, belysning, foderblanding og korntørring om sommeren.

Ved dagligt tilsyn i staldene sikres det, at de elektriske installationer fungerer optimalt.

Ventilation:

Al ventilation er styret af et temperaturreguleret styringssystem, som sikrer, at ventilationen kører optimalt, både med hensyn til temperatur i staldene og elforbruget, da stalden blev bygget blev der monteret de mest energivenlige ventilatorer.

Energiforbruget opgøres og registreres årligt.

Lys:

Der vil være udendørs belysning i forbindelse med driftsbygningerne af hensyn til mandskabstrafik til stalden.

Der er ingen lys i staldene om natten.”

Assens Kommune vurderer, at de angivne energibesparende foranstaltninger er fyldestgørende, og at kravet til BAT er opfyldt.

Assens Kommune stiller vilkår om årlig opgørelse af elforbruget.

Vandforbruget stiger fra 3.110 m³ i nudrift til 3.740 m³ i ansøgt drift. Vandforbruget i ansøgt drift er en del lavere end normtallet på 10.700 m³, hvilket skyldes at der bruges valle til vådfoderet. Hvis vallen på et tidspunkt skiftes med vand, så forventes vandforbruget at stige med 4.390 m³.

BAT – vand

Ansøger har opgivet følgende i forhold til vandforbruget (fra ansøgningen):

”Ved dagligt tilsyn vil der blive observeret eventuelle hændelser der forårsager vandspild. Eventuelle lækager identificeres og små reparationer udføres hurtigst mulig. Service tilkaldes, hvis der er behov for det.

Ved vask af stalde anvendes iblødsætningsanlæg, hvorefter staldene vaskes med højtryksrensere. Både iblødsætning og vask med højtryksrensere er vandbesparende.

*Vandbesparelse opnås blandt andet ved drikkenipler som sidder over vandtruget
Forbruget opgøres og registreres årligt.”*

Assens Kommune vurderer, at de angivne vandbesparende foranstaltninger er fyldestgørende, og at kravet til BAT er opfyldt.

Assens Kommune stiller vilkår om årlig opgørelse af vandforbruget.

8.6 Gener fra husdyrbrugets anlæg

Stald- og gødningsanlæg på husdyrbrug kan give anledning til gener inden for følgende områder:

- lugt
- støj
- lys
- fluer og skadedyr
- støv
- transport

8.6.1 Lugt

Staldanlæg og husdyrproduktion giver anledning til udsendelse af lugt. Emissionens størrelse er afhængig af, hvor mange og hvilke dyr der er på stald. Der er fastsat en tålegrænse for lugt afhængig af, om der er tale om byzone, samlet bebyggelse eller enkelt bolig i det åbne land.

Lugtgenekriteriet til samlet bebyggelse er ikke overholdt. Ifølge husdyrgodkendelsesbekendtgørelsens bilag 3 afsnit B gælder at: *Såfremt den beregnede geneafstand er større end den faktuelle afstand skal der gives afslag. I enkelte tilfælde kan der dog meddeles godkendelse, f.eks. hvis den ansøgte husdyrproduktion medfører uændrede eller færre lugtgener end den eksisterende produktion, samtidig med at afstanden til omboende er længere end 50 % af den beregnede geneafstand.”*

I husdyrgodkendelse.dk er beregnet en faktuel afstand (vægtet gennemsnitsafstand) på 372,35 meter til samlet bebyggelse, mens geneafstanden (korrigeret, ansøgt drift) er beregnet til 435,28 meter og geneafstanden (korrigeret, nudrift) er beregnet til 435,38 meter. Dermed overholdes kravet om, at afstanden til omboende skal være længere end 50 % af den beregnede geneafstand, og den ansøgte produktion medføre uændret eller færre lugtgener end den eksisterende produktion. As-

sens Kommune vurderer, at denne undtagelsesbestemmelse kan benyttes i denne sag uden at give anledning til væsentlige lugtgener.

For at overholde lugtgenekriterierne har ansøger brugt hyppig udslusning som lugtreducerende tiltag. Miljøstyrelsen optog hyppig udslusning på teknologilisten den 6. februar 2015. Hyppig udslusning er udslusning af gylle på ugentlig basis og teknologien reducere lugten med 20 %.

Udslusning skal foretages mellem kl. 8 og 16 og må ikke foretages på lørdage eller søn- og helligdage. Brugen af hyppig udslusning som lugtreducerende tiltag fastholdes i et vilkår.

I forbindelse med orientering af omboende om ansøgningen om udvidelse af svineproduktionen, har Assens Kommune modtaget bemærkninger fra 9 ejendomme, der føler sig generet af lugt fra produktionen i nudrift, hvorfor de frygter at lugtgenerne vil stige yderligere med den ansøgte udvidelse. Ifølge beregningerne i husdyrgodkendelse.dk, så vil den ansøgte produktion medføre uændret eller færre lugtgener end den eksisterende produktion.

På dette grundlag er det Assens Kommunes vurdering, at dyreholdet med det ansøgte overholder de lovbestemte miljøkrav. Assens Kommune stiller vilkår om, at det lugtniveau der er angivet i ansøgningen skal overholdes.

8.6.2 Støj

Støjkilder fra bedriften er støj fra ventilation og korntørring i høst, samt trafikstøj i forbindelse med husdyrgødning og ind- og udlevering af grise

Staldanlægget er forsynet med mekanisk frekvensstyret ventilation, som har et moderat støjniveau, især om natten, hvor ventilationsbehovet er lille.

Ca. 3 dage om året kan det forekomme, at der står en traktordrevet pumpe ved gyllebeholderen uden fast overdækning, til udpumpning af gylle til omkringliggende marker. Der er ikke tale om kørsel med gyllevogn, men alene pumpning af gylle til gylleudlægger.

Blæserne på de to siloer kører i høst. Syd for siloerne er der etableret en støjvold af jord.

I forbindelse med kornhåndtering er der indendørs korngrav. Foderblanding på ejendommen forgår ligeledes indendørs.

Assens Kommune vurderer, at udvidelsen vil have en begrænset indvirkning på omboende på grund af afstanden. De vejledende støjgrænser fastholdes med et generelt støjvilkår.

8.6.3 Lys

Der er udendørs belysning i forbindelse med driftsbygningerne af hensyn til mand-skabstrafik til og fra stald. Der er ingen lys i staldene om natten.

Assens Kommune vurderer på denne baggrund, at lys fra stalden ikke vil give anledning til væsentlige lysgener for omboende på grund af afstand og stiller derfor ikke vilkår til dette.

8.6.4 Fluer og skadedyr

Assens Kommune vurderer, at ved, at følge de seneste retningslinjer fra Statens Skadedyrlaboratorium om bekæmpelse af fluer og rotter, vil det være tilstrækkeligt til at imødegå gener fra fluer og rotter. Det juridiske ansvar for rottebekæmpelse påhviler altid den ansvarlige for driften af ejendommen.

8.6.5 Støv

Indkørsel til ejendommen samt det interne arbejdsområde omkring stald- og gødningsanlæg er et grusbelagt areal. I perioder med tørvejr vil der kunne forekomme støv fra kørsel på disse arealer.

Assens Kommune vurderer, at da den nærmeste nabo ligger ca. 185 meter fra ejendommen, vil de ikke blive generet af støv fra ejendommen.

8.6.6 Transport

Opgørelse af transporter til og fra ejendommen via Høedvej, er vist i nedenstående tabel (fra ansøgningen):

Transporttype	Lastbil/ traktor	Antal læs pr. år		Tidspunkt	Hyppighed
		Nudrift	Ansøgt		
Slagtesvin ind	T	78	78	7-12, hverdage	Hver anden uge
Slagtesvin ud	L	42	48	Hele døgnet, hverdage	Næsten hver uge
Korn ind	T	167	167	Sæson	Høst
Korn ud	T	63	42	7-16, hverdage	Næsten hver uge
Soja og mineraler	L	16	12	7-16, hverdage	Hver måned
Valle	L	122	146	6-16, hverdage	Hver 2.-3. dag
Gylle	L	31	57	Sæson	Forår og efterår
Døde dyr	L	52	52	6-20, hverdage	Hver uge
Olie	L	3	3	7-16 hverdage	Primært vinter
I alt		574	605		

Antallet af transporter stiger samlet set med 31 stk. fra 574 stk. til 605 stk. om året, og det er primært transporten med husdyrgødning og valle der stiger.

De transporter af husdyrgødning der er angivet i ovenstående skema, er med lastbil og sker via Høedvej.

Der er i ansøgningen ikke gjort rede for transportruter for udbringning af husdyrgødning, da transporterne alene foregår med lastbil og arealerne tidligere er behandlet i miljøgodkendelsen for hovedejendommen Mosemarksvej 5, Ebberup. Transporterne af husdyrgødning foregår via Høedvej.

I forbindelse med orientering af omboende om ansøgningen om udvidelse af svineproduktionen, har Assens Kommune modtaget bemærkninger i forhold til trafik til og fra husdyrbruget via Kirkevej. Ansøgers konsulent har oplyst følgende til Kommunen:

Den eneste transport af husdyrgødning til og fra Kirkevej, er når der skal en traktor op og pumpe gylle ud fra gyllebeholderen uden fast overdækning. Alt gyllen fra denne beholder pumpes ud til markerne omkring ejendommen, hvorfra det udbringes med udlægger. De to gyllebeholdere på ejendommen er forbundet med nedgravet rør, derfor er der normalt ikke gylletransporter via indkørslen Kirkevej. Derudover foregår der transport af markredskaber til opbevaring i maskinhuset, via Kirkevej. Den daglige markdrift sker fra hovedadressen Mosemarksvej 5, 5631 Ebberup.

Assens Kommune vurderer, at der ikke på dette grundlag skal stilles yderligere vilkår til transport.

8.7 Forurening fra husdyrbrugets anlæg

Stald- og gødningsanlæg på husdyrbrug kan give anledning til forurening inden for følgende områder:

- spildevand
- husdyrgødning og foder
- affald og miljøfarlige stoffer
- ammoniaktab - generelt
- ammoniakpåvirkning af natur

8.7.1 Spildevand (restvand)

Spildevand til gyllebeholder

Alt rengøringsvand opsamles i gyllekanaler og er indregnet i opbevaringskapaciteten – se næste afsnit 8.7.2 Husdyrgødning og foder.

Spildevand til kloak

Ejendommen er tilsluttet offentlig kloakering via Kirkevej 16, og sanitært spildevand ledes til offentlig kloak.

Spildevandsafledning

Der er spildevandsafledning fra tagflader og det ledes via rørledning og dræn mod syd

8.7.2 Husdyrgødning og foder

Husdyrgødning

I ansøgningen er mængden af produceret husdyrgødning i ansøgt drift beregnet jf. Landbrugets Byggeblad 95.03-03:

- 10.700 slagtesvin (32-107 kg) x 0,51 m³/dyr x 1,01 = **5.512 m³**

Kravet er 9 måneders opbevaringskapacitet, hvilket derfor bliver ca. **4.134 m³**.

Gyllen skal opbevares i eksisterende gyllebeholdere:

Gyllebeholder 1:	2.600 m ³
Gyllebeholder 2 – overdækket	3.000 m ³
I alt	5.600 m³

*Der er ikke indregnet sparret overfladevand fra den gyllebeholder der er overdækket.

Beregningen er baseret på normtal indeholdende drikkevand, spild, vask og regnvand.

Kravet om minimum 9 måneders opbevaringskapacitet er overholdt.

Assens Kommune vurderer, at der ikke skal stilles yderligere vilkår til opbevaringskapacitet.

BAT – husdyrgødning opbevaring og udbringning

Der er i nudrift etableret fast overdækning på den ene gyllebeholder, hvilket er BAT. Ifølge bilag 3 halveres ammoniak fordampningen fra gylletankene i forhold til naturligt flydelag.

Gyllebeholderne er i øvrigt omfattet af det generelle krav om beholderkontrol, der er fastsat til at skulle foretages hvert 10. år med den placering gyllebeholderne har.

Udbringning af husdyrgødning sker på arealer hørende under Mosemarksvej 5, 5631 Ebberup. Arealerne er miljøgodkendt i forbindelse med seneste § 12 miljøgodkendelse på Mosemarksvej 5, meddelt den 10. oktober 2012, som hører under samme I/S som Kirkevej 16.

Ifølge Miljøstyrelsen er det BAT at følge de generelle regler på området - husdyrgødningsbekendtgørelsen mv.

Assens Kommune vurderer, at de angivne tiltag til opbevaring af husdyrgødning på ejendommen er fyldestgørende, og at kravet til BAT er opfyldt.

Foder

I forhold til standardniveau sænkes foderforbruget og fosfor indholdet i foderet. Foderforbruget er i ansøgningen sat til 2,78 FE/kg tilvækst, hvor standard er 2,85 FE/kg tilvækst, og mængden af fosfor er i ansøgningen sat til 4,72 gram fosfor/FE, hvor standardniveau er på 4,80 gram fosfor/FE – se endvidere afsnit 8.7.4 Ammoniak generelt.

BAT – foder

Der blandes foder, som tilgodeser såvel miljøbelastningen som hensynet til dyrenes fysiologiske behov.

BAT fosfor

BAT-niveauet på fosfor ab lager, beregnet efter Miljøstyrelsens Vejledende emissionsgrænseværdier opnåelig ved anvendelse af den bedste tilgængelige teknik (BAT) efter august 2014:

22,3 kg P ab lager/DE x 274,36 DE = 6.118,23 kg P ab lager.

Det vejledende standard BAT-krav til fosforemissionen er fastsat af Miljøstyrelse pt. (maj 2016) til 22,3 kg P/DE ab lager. BAT-kravet er derfor 22,3 kg P/DE ab lager x 274,36 DE = 6.118,23 kg P ab lager. Ifølge beregningerne i husdyrgodkendelse.dk er P ab lager på 6.116 kg P.

For at overholdet BAT-kravet har ansøger nedsat foderforbruget fra 2,85 FE/kg tilvækst til 2,78 FE/kg tilvækst og fosformængden er nedsat fra 4,8 gram P pr. FE til 4,72 gram P pr. FE. Den samlede mængde P ab dyr kan beregnes ud fra følgende ligning fra teknologibladet "Fosforindhold i slagtesvinefoder" 30. juni 2010 – revideret 31. maj 2011:

P ab dyr pr. slagtesvin beregnes ud fra følgende ligning: $((\text{afgangsvægt} - \text{indgangsvægt}) \times \text{FE}_{\text{sv}} \text{ pr. kg tilvækst} \times \text{gram fosfor pr FE}_{\text{sv}}/1000) - ((\text{afgangsvægt} - \text{indgangsvægt}) \times 0,0055 \text{ kg P pr kg tilvækst})$

Det resulterer i et samlet antal P ab dyr på 6.120 kg ud fra ligningen.

BAT-niveauet på fosfor er ifølge udregningen ovenfor 6.118,23 kg P ab lager, og af ansøgningen fremgår det, at der er 6.116,33 kg P ab lager, dermed er BAT-niveauet på fosfor overholdt.

Assens Kommune stiller vilkår om, at det samlede antal P ab dyr skal overholdes for at sikre forudsætningerne for fosforudledningen. Assens Kommune vurderer på dette grundlag, at det generelle krav til fosforudledning er overholdt.

8.7.3 Affald og miljøfarlige stoffer

Ansøger oplyser at der er begrænsede mængder affald fra stalden. Mineraler leveres i silo, hvormed der ikke er nogen sække. Den lille mængde affald der er fra produktionen tages med til container på Mosemarksvej 5, hvor den øvrige produktion er og bortskaffes via en affaldsordning med vognmand.

Det oplyses ligeledes, at spildolie og kemikalieaffald håndteres ikke på ejendommen. Der håndteres begrænset mængder veterinære lægemidler (EAK-Kode 18 02 00) efter aftale med dyrlæge. De opbevares forsvarligt i stald, og der indkøbes ikke mere end der er behov for. Evt. affald afleveres til vognmand eller kommunal genbrugsplads.

Døde dyr afhentes af DAKA. De opbevares hygiejniske på spalter overdækket af kadedaverkappe.

Assens Kommune skal gøre opmærksom på følgende:

Farligt affald, som medicinrester, medicinflasker, kanyler, lysstofrør, varmpærer, sprayflasker, pesticidrester og oliefilter skal bortskaffes via den kommunale ord-

ning, der administreres af Assens Forsyning. Det er Stena Recycling, der afhenter og håndterer affaldet. Tilmelding sker hos Assens Forsyning. Hvis man ønsker at indgår en aftale med en anden virksomhed, så skal man søge en dispensation hos Assens Kommune, for at blive fritaget for den kommunale ordning. Ansøgningen skal indeholde dokumentation for, at virksomheden er godkendt til, at modtage farligt affald.

Ansøger skal på lige fod med andre erhvervsvirksomheder overholde de generelle regler for opbevaring og bortskaffelse affald, herunder de fastsatte i krav i "Erhvervsaffaldsregulativet for Assens Kommune". Assens Kommune stiller ikke yderligere vilkår til dette.

8.7.4 Ammoniak - generelt

Da fyldestgørende ansøgning blev indsendt i 2015 er der et generelt krav om 30 % reduktion af ammoniaktab fra stald og lager for slagtesvin målt i forhold til referencsystemet (bedste stald- og lagersystem) med normtal fra 2005/2006. Kravet gælder ved udvidelser, nyetableringer og ændringer af husdyrbrug over 75 DE.

I det digitale ansøgningsskema (nr. 77743) fra husdyrgodkendelse.dk ses af beregningerne i afsnit 2.5.4.1, at ammoniakreduktion på 30 % i forhold til referencesystemet er overholdt. Ifølge beregningerne er reduktionen på 9,30 kg N/år mindre end det tilladte niveau.

Efter reduktion er den samlede ammoniakemission fra stald og lager jf. ansøgningen 4.154,60 kg N/år. Dette er 798,13 kg N/år mere end den beregnede emissionen fra produktionen i nudrift.

BAT – emissionsniveau og staldanlæg
Vejledende emissionsgrænseværdier:

Ammoniak

10.700 slagtesvin på drænet gulv x 0,40 kg N/gris (32-107 kg) = 4.280 kg N/år

I alt er ammoniakemissionen på 4.154,60 kg N/år i ansøgt drift, hvorved BAT-kravet overholdes.

For at overholde BAT-kravet har ansøger valgt at sænke foderforbruget.

N ab dyr pr. slagtesvin beregnes ud fra følgende ligning: (((afgangsvægt - indgangsvægt) x FE_{sv} pr. kg tilvækst x gram råprotein pr. FE_{sv}/6250) - ((afgangsvægt - indgangsvægt) x 0,0296 kg N pr. kg tilvækst)) fra teknologibladet "Råprotein i slagtesvinefoder", 30. juni 2010 – revideret 31. maj 2011.

I denne sag er foderforbruget sat til 2,78 FE/kg tilvækst, niveauet for råprotein i foderet på 147,20 gram råprotein/FE og slagtesvinene produceres i vægtintervallet 32 – 107 kg. Det resulterer i et samlet antal N ab dyr på 28.794 kg ud fra ligningen.

Assens Kommune stiller vilkår om, at det samlede antal N ab dyr skal overholdes for at sikre forudsætningerne for ammoniakemissionen. Assens Kommune vurderer

på dette grundlag, at det generelle ammoniakreduktionskrav og kravet til anvendelse af bedste tilgængelige teknik (BAT) for ammoniak er overholdt.

8.7.5 Ammoniakpåvirkning af natur

De opgivne oplysninger i ansøgningen om ruhed, kildehøjde og kumulation, der er anvendt til beregning af ammoniakdepositionen, er korrekte.

Kategori 1-natur

Kategori 1-natur er Natura 2000-naturtyper, som omfattes af husdyrgodkendelseslovens § 7, stk. 1, nr. 1. Det er de ammoniakfølsomme Natura-2000 naturtyper, som indgår i udpegningsgrundlag for området som Naturstyrelsen har kortlagt i forbindelse med Natur 2000-planlægningen.

Internationale naturbeskyttelsesområder er fællesbetegnelse for de habitatområder og fuglebeskyttelsesområder (kaldet Natur 2000-områder), som er udpeget til opfyldelse af EU's habitat- og fuglebeskyttelsesområdet, samt Ramsagområder. De danske Ramsarområder ligger alle indenfor de udpegede fuglebeskyttelsesområder og beskyttes som disse.

En del ammoniakfølsomme Natur 2000-sønaturtyper er endnu ikke kortlagt. Her skal kommunen vurdere den eventuelle påvirkning, jf. lovens § 27, jf. § 19.

Når disse naturtyper er kortlagt, vil de automatisk blive omfattet af husdyrgodkendelseslovens § 7, stk. 1, nr. 1.

Kortlagte naturtyper kan ses på Danmarks Miljøportal.

Kategori 1-natur omfatter desuden heder og overdrev inden for de internationale naturbeskyttelsesområder, som er beskyttet efter naturbeskyttelseslovens § 3. I det omfang disse naturtyper grænser op til hinanden eller ligger i en mosaik, beregnes størrelsen ud fra det samlede areal i overensstemmelse med reglerne i naturbeskyttelsesloven § 3 (naturbeskyttelseslovens såkaldte mosaikregel).

Ifølge Danmarks Miljøportal (arealinfo, april 2016) kortværk over registrerede naturarealer ligger nærmest kategori 1-naturområde ca. 6 km syd syd/vest for staldanlægget og er overdrev.

Det strengeste krav til totaldisposition for kategori 1-natur er 0,2 kg N pr. ha pr. år, jf. bilag 3 i husdyrgodkendelsesbekendtgørelsen.

Kategori 2-natur

Kategori 2-natur er nærmere bestemte ammoniakfølsomme naturtyper (beskyttet efter § 7 i husdyrgodkendelsesloven), der ligger uden for internationale naturbeskyttelsesområder. Det drejer sig om:

- Højmoser,
- Lobeliesøer,
- Heder der er større end 10 ha, go som er omfattet af naturbeskyttelseslovens § 3, og

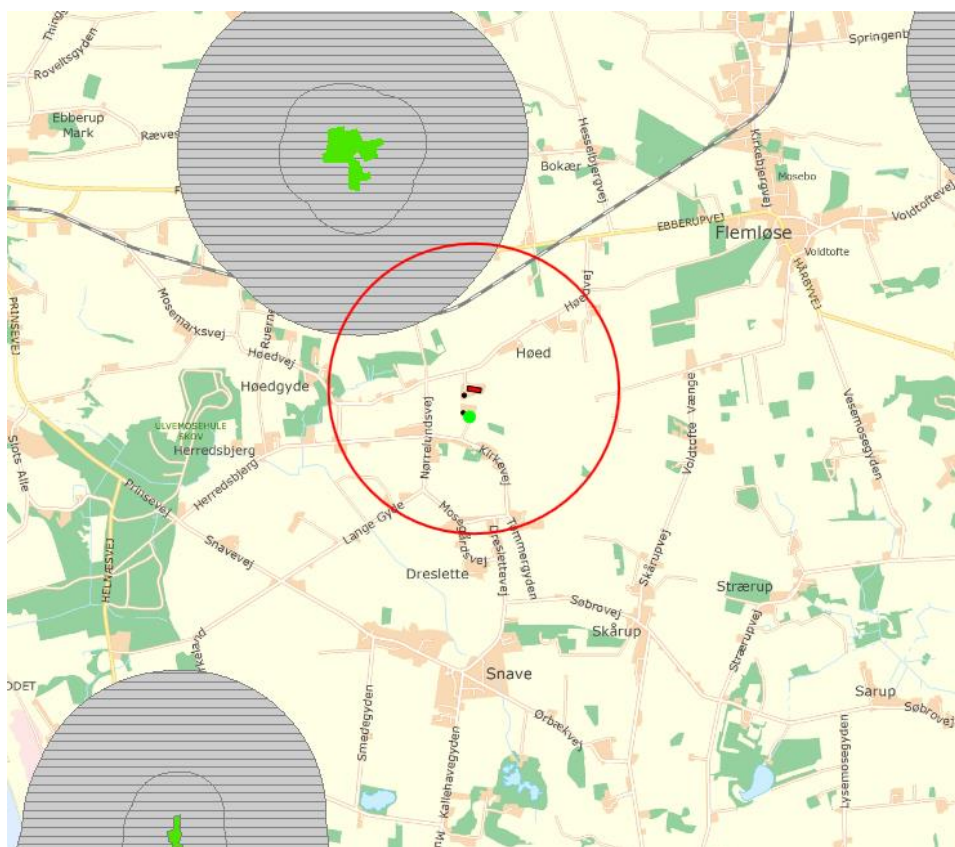
- Overdrev der er større end 2,5 ha, og som er omfattet af naturbeskyttelseslovens § 3. Det er dog kun heder og overdrev, der i sig selv er større end de nævnte størrelser, der er kategori 2-natur. Se figur 3.

Ifølge Danmarks Miljøportal (arealinfor, april 2016) kortværk over registrerede naturarealer ligger nærmeste kategori 2-naturområde ca. 1,53 km nord nord/vest for staldanlægget og er et overdrev – se figur 3.

Den maksimale totaldisposition for kategori 2-natur er 1,0 kg N pr. ha pr. år, jf. bilag 3 i husdyrgodkendelsesbekendtgørelsen.

Overholdelse af krav til kategori 1- og 2-natur

Da nærmeste kategori 1-natur ligger ca. 6 km fra staldanlægget og nærmeste kategori 2- natur ligger ca. 1,5 km væk, så forventes påvirkningen fra staldanlægget at være minimal.



Figur 3: Nørregårds placering i forhold til § 7 naturområder (her vist med de tidligere bufferzoner), Natura 2000, kategori 1- og 2-natur – den røde cirkel angiver 1.000 meter grænsen fra staldanlægget.

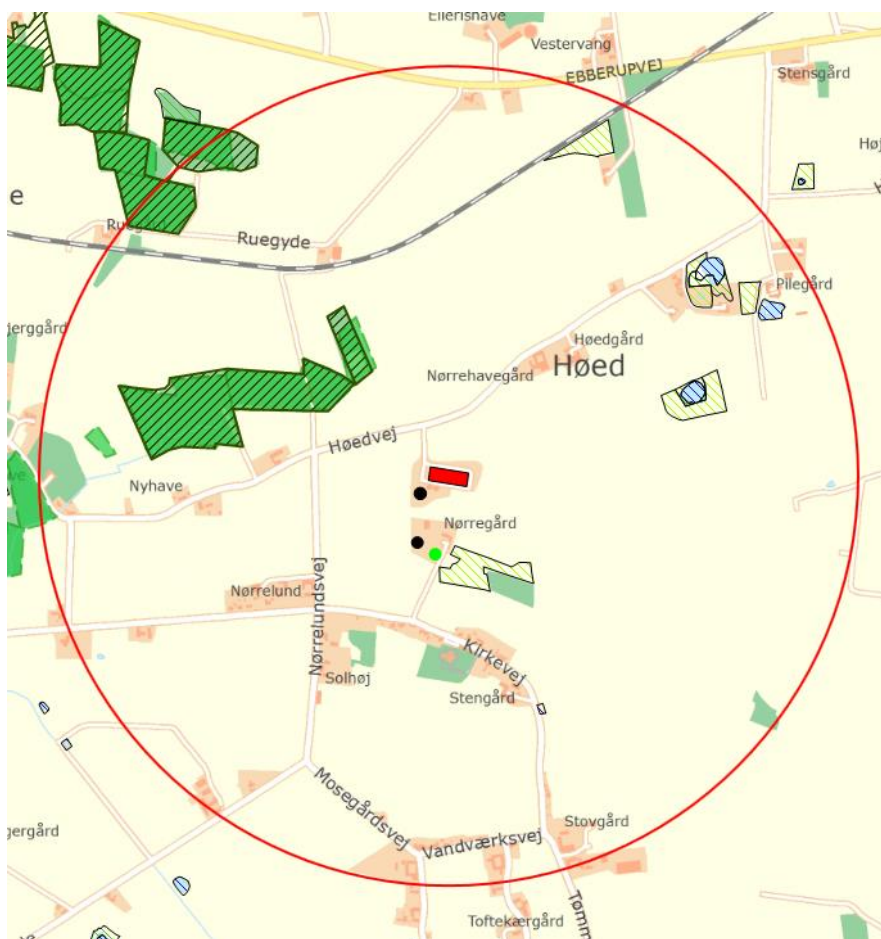
Kategori 3-natur

Kategori 3-natur er ammoniakfølsomme naturområder, som ikke er kategori 1- eller 2-natur, og som er hede, mose eller overdrev omfattet af naturbeskyttelseslovens § 3 eller som er ammoniakfølsom skov.

Det er kun heder, overdrev og moser, der i sig selv opfylder kriterierne efter naturbeskyttelseslovens § 3, der er kategori 3-natur.

Beskyttelsesniveauet for kategori 3-natur omfatter ikke som for kategori 1- og 2-natur et generelt krav til den maksimale ammoniakdeposition. Beskyttelsesniveauet fastlægger, at kommunen på baggrund af en konkret viden kan stille krav om en maksimal merdeposition på 1,0 kg N pr. ha pr. år, hvis en kategori 3-natur har en særlig regional eller lokal naturinteresse. Beskyttelsesniveauet udelukker ikke, at kommunen kan tillade en større merdeposition på sådanne områder, men udelukker derimod, at der kan stilles et mere skærpet krav end 1,0 kg N pr. ha pr. år for disse områder.

Inden for 1.000 meter zonen omkring staldanlægget ligger der enge og en mose beskyttet efter § 3 i naturbeskyttelsesloven, samt et par skove (se figur 4).



Figur 4: Oversigt over beskyttede § 3 naturområder (skraveret) og skove (grønne og grøn-skraveret) ifølge Kommuneplanen inden for 1.000 meter af staldanlægget på Nørregård.

Det naturområde der ligger tættest på staldanlægget er skovstykket (fredskov) nord/vest for. Skovstykket får ifølge beregningen i husdyrgodkendelse.dk kun en merdeposition på 0,3 kg N pr. ha pr. år og overholder dermed kravet til kategori 3-natur på 1,0 kg N pr. ha pr. år i merdeposition.

De resterende naturområder inden for 1.000 meter af staldanlægget er enge og en mose, som er beskyttet efter § 3 i naturbeskyttelsesloven. Engene er ikke kategori 3-natur jf. Miljøstyrelsens wiki-vejledning. Beregningerne i husdyrgodkendelse.dk viser at merdepositionen på mosen øst nord/øst for staldanlægget er på 0,2 kg N pr. ha pr. år, og kravet til kategori 3-natur er derfor overholdt.

Det generelle reduktionskrav for ammoniakbelastningen fra produktionsudvidelser og ændringer i landbrugets husdyrproduktion vil betyde, at baggrundsbelastningen vil falde yderligere. Baggrundsbelastningen er ifølge DMU (2011-tal) ca. 13,7 kg N/ha/år.

Assens Kommune vurderer ud fra ovenstående, at der ikke er grundlag for at stille yderligere vilkår til reduktion af ammoniak, end det, der i ansøgningen er redegjort for, og det som det generelle reduktionskrav medfører.

8.8 Arealerne

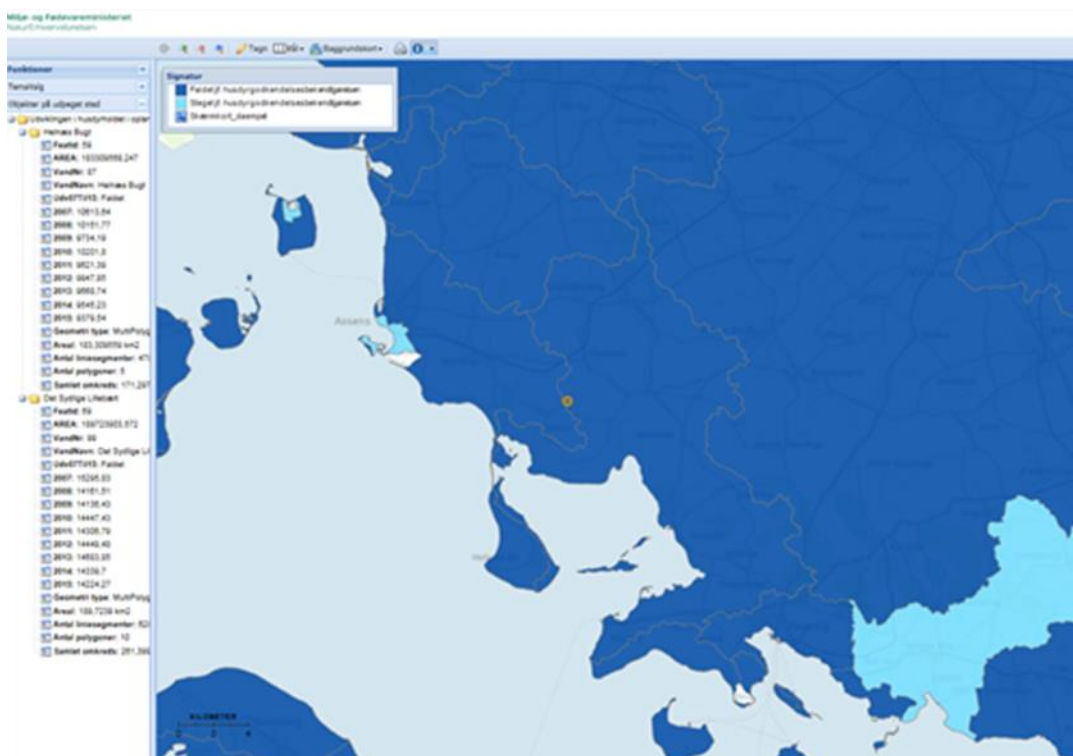
Der er ingen arealerne at vurderer for Assens Kommune i denne sag. Det er alene anlægget der bliver miljøgodkendt. Arealerne hvor husdyrgødningen udbringes er miljøgodkendt i forbindelse med seneste § 12 miljøgodkendelse på Mosemarksvej 5, 5631 Ebberup, meddelt den 10. oktober 2012, som hører under samme I/S som Kirkevej 16.

8.8.1 Nitrat (overfladevand)

I forhold til nitrat, overfladevand, gælder afskæringskriterierne også for anlæggets beliggenhed og er derfor kort medtaget her.

Afskæringskriterium for skadevirkning af nitratudvaskning til overfladevand
Miljøstyrelsen har fastlagt en række afskæringskriterier for skadesvirkning af nitratudvaskning til overfladevand, som fremgår af deres wiki-vejledning. Det første afskæringskriterium er om antallet af dyreenheder (DE) i det aktuelle opland, hvor projektet agtes gennemført, har været stigende siden 1. januar 2007.

Ifølge Statsforvaltningen Nordjyllands kortværk (maj 2016) over udviklingen af husdyrtrykket i kystoplande, ligger Nørregård i to oplande (Helnæs Bugt og Det Sydlige Lillebælt) hvor husdyrtrykket er faldet fra 2007 – 2015. Se udviklingen i husdyrtrykket i figur 5.



Figur 5: Vandopland med oplandsgrænser og oversigt over udviklingen i husdyrtryk.

Udover at husdyrtrykket er faldet i oplandet, hvor bedriften ligger, så har Assens Kommune ikke kendskab til andre kilder med en øget nitratudvaskning i oplandet siden 2007. Kriteriet er dermed overholdt, men får ingen betydning i denne sag, da der ikke er tilknyttet et udspretningsareal.

8.9 Ophør

Ved eventuelt ophør af produktionen skal ansøger tage kontakt til kommunen med henblik på en miljømæssig korrekt afvikling. Der vil blive stillet vilkår om tømning og rengøring af såvel staldbygninger, oplagspladser som gyllebeholdere.

8.10 Beredskabsplan

En miljøgodkendelse efter bestemmelserne i § 12 skal være ledsaget af en beredskabsplan, som blandt andet skal indeholde telefonnumre, planer og instrukser for handlinger m.v., som alt sammen skal tjene det formål, at stoppe og begrænse skadevirkningen af det omgivende miljø, hvis uheld opstår. Assens Kommune har modtaget en kopi af beredskabsplanen.

8.11 Sammenfatning

Der er søgt om en udvidelse af slagtesvineproduktionen fra en årsproduktion på 8.960 slagtesvin (30 – 100 kg) svarende til 205,39 DE til en årsproduktion bestående af 10.700 slagtesvin (32 – 107 kg) svarende til 274,36 DE.

Udvidelsen sker i eksisterende stalde.

Det er kommunens vurdering, at det ansøgte overholder de gældende miljøregler og kan gennemføres som beskrevet i ansøgningen og denne redegørelse. I godkendelsen skal der fastsættes vilkår, som ophøjer de afgivne oplysninger sammen med vurderingen i denne redegørelse til speciel lov for I/S Lundegaard, Nørregård. Disse vilkår vil sammen med kravene i den generelle miljølovgivning blive det nye reguleringsværktøj for anlæggelse og drift af landbruget.

8.12 Offentlighed/Naborientering

Naborientering om det ansøgte projekt blev ved brev af 29. marts 2016 foretaget hos omboende. Assens Kommune har i forbindelse med orientering af omboende om denne ansøgning modtaget nedenstående bemærkninger fra 9 naboadresser.

Der er blandt de omboende en bekymring for, om denne udvidelse af produktionen er den første af flere udvidelser, hvilke måske senere kunne indebære en udvidelse af staldarealet. Assens Kommune vil i givent fald behandle eventuelle fremtidige ansøgninger efter gældende lovgivning.

De omboende har en bekymring for om lugtgenerne kan stige, som følge af udvidelsen og derfor vil være en ulempe for dem. Men som det kan ses i redegørelsen ovenfor, så vil den ansøgte produktion medføre uændret eller færre lugtgener end den eksisterende produktion.

Der er også udtrykt bekymring for eventuel øget algevækst i de indkomne bemærkninger. I en afgørelse fra Natur- og Miljøklagenævnet² findes der på baggrund miljøstyrelsens rapport ”Renere teknologi til undgåelse af biologisk vækst på murværk, tegl- og betontage” i 2003 (Miljøprojekt nr. 784) ikke grundlæg for, at der stilles videregående vilkår end de sædvanlige krav om anvendelse af bedste tilgængelige teknologi til begrænsning af ammoniakfordampning. Da landzonen anses som landbrugets erhvervsområde, så må omboende i landzone acceptere visse af de ulemper, der er forbundet med, at bo i nærheden af en landbrugsproduktion.

De omboende har påpeget, at der med jævne mellemrum sker transporter via Kirkevej. Hertil har ansøger oplyst, at trafikken forgår, når der skal en traktor op og pumpe gylle ud fra den gyllebeholder, der ligger tættest på Kirkevej. Samt ved transport af markredskaber til opbevaring i maskinhuset. Trafikken vil fremadrettet være uændret, hvilket må betragtes, som værende uden væsentlige gener for de omboende.

De omboende har også i deres bemærkninger til ansøgningen peget på vigtigheden af iagttagelsen af VVM (Vurdering af Virkninger på Miljøet). Den seneste miljøgodkendelse til Kirkevej 16 blev forinden meddelelsen af godkendelsen screenet af daværende Fyns Amt efter bestemmelser fra Planloven. Disse bestemmelser gælder fortsat, blot er de for husdyrbrug nu en del af den nye husdyrgodkendelseslov, der første gang blev vedtaget gældende fra 1. januar 2007, hvor de nye kommuner blev en realitet samtidig med amternes nedlæggelse. VVM sager omkring husdyrbrug er

² Natur- og Miljøklagenævnets afgørelse af 17. juli 2014, sag NMK-132-00659

således ikke mere omfattet af Planlovens VVM regler, men af Lov om miljøgodkendelse m.v. af husdyrbrug, hvor VVM-reglerne er integreret i godkendelsessystemet. De forvaltes af kommunerne samtidig med godkendelsessagerne for husdyrbrug.

Udkast til miljøgodkendelsen blev offentliggjort og omboende blev orienteret ved brev den 24. juni 2016 med 6 uger til (indtil 5. august 2016), at komme med bemærkninger. Assens Kommune modtog bemærkninger fra en beboer på Kirkevej 14 i udkast perioden, som ønskede uddybende svar til lugtgener og algevækst. Beboeren på Kirkevej 14 har modtaget et uddybende svar på disse spørgsmål.

Miljøgodkendelsen bliver offentliggjort på Assens Kommunes hjemmeside tirsdag den 9. august 2016. Der vil blive sendt orienteringsbrev til omboende. Øvrige myndigheder og interesseorganisationer vil blive orienteret via digitalpost.

Jakob Soelberg
Miljømedarbejder, Jordbrugsteknolog

