



Endelig § 16 a miljøtilladelse

Bogmose 32, 5400 Bogense

Forfatter: Nordfyns Kommune
Godkendt den 18. februar 2019
Dokument nr. D2018-233862
Sags nr. S2018-23944

Indhold

Datablad	2
Miljøgodkendelse	3
Baggrund	3
Resumé.....	4
Afgørelse.....	4
Vilkår for godkendelsen.....	5
Øvrige bestemmelser	11
Partshøring	11
Retsbeskyttelse	11
Revurdering af IE-husdyrbrug	12
Udnyttelsesfrist og bortfald	12
Klagevejledning.....	13
Offentliggørelse	13
Driftsmæssig sammenhæng med andre husdyrbrug	18
Beliggenhed og planmæssige forhold	18
Indretning	22
Produktion og drift	22
Staldsystem og -indretning	23
Risiko for uheld og minimering heraf	24
Forurening og gener fra husdyrbrugets anlæg	26
Affald.....	30
Gødningsproduktion og håndtering.....	31
Ammoniakemission fra staldanlæg til naturområder	31
Bilag IV-arter	36
Bedste tilgængelige teknik	38
Bedst tilgængelige teknik.....	38
Miljøkonsekvensrapport.....	46
0-alternativet og alternative muligheder	46
Ændringer i ejerforhold	46
Ophør af produktionen.....	46
Kommunens samlede vurdering.....	47

Litteratur.....	48
Bilag 1. Produktionsarealer	50
Bilag 2: Kort over kategori 1- og 2-naturområder	51
Bilag 3 Kort over kategori 3-naturområder	52
Bilag 4 Lugtberegning	53
Bilag 5 Miljøkonsekvensrapport.....	54

Datablad

Ansøger	Aagaarde Landbrug v/Bech og Kjøller Møllegården 19 5471 Søndersø
Bedriftens adresse	Bogmose 32 5400 Bogense
Matrikelnummer	1a, Ore Ellegård, Skovby
Virksomhedens art	Smågrise- og slagtesvineproduktion
Listebetegnelse	§ 16 a – miljøgodkendelse af landbrug
Ejer	Lars Drescher Lundsgårdsvej 16 5400 Bogense
CVR-nummer	18 62 59 89
CHR-nummer	60534
P-nummer	10 03 50 50 83
Kontaktperson	Aagaarde Landbrug v/Bech og Kjøller Møllegården 19 5471 Søndersø
Konsulent	Jan Brochstedt Olsen, Centrovice Damsbovej 11 5492 Vissenbjerg jbo@centrovice.dk
Tilsynsmyndighed	Nordfyns Kommune

Miljøgodkendelse

Baggrund

Aagaarde Landbrug v/Bech og Kjøller driver en svineproduktion på Bogmose 32, 5400 Bogense. Ejendommen har en miljøgodkendelse efter miljøbeskyttelseslovens kapitel 5, § 33 fra 2006, som er revurderet i 2017, til et dyrehold på 7.648 slagtesvin fra 31-110 kg.

Aagaarde Landbrug har via landboforeningen Centrovic søgt godkendelse efter Husdyrbruglovens § 16 a til et samlet produktionsareal på 2.162 m².

Jf. Husdyrgodkendelsesbekendtgørelsen (nr. 1021 af 6. juli 2018) § 29, skal Kommunen se på produktionen og vurderer virkningen af det ansøgte gennem to beregninger. Dette er lovbestemt og for at vurdere husdyrproduktionens påvirkning af det omgivende miljø over en længere periode.

- Kommunen skal vurdere det ansøgte i forhold til produktionen for 8 år siden (8-årsdriften).
- Kommunen skal også vurdere det ansøgte i forhold til den nuværende tilladte drift.

I denne ansøgning er den eksisterende drift og driften for 8 år siden, den samme. Udgangspunktet i begge beregninger er derfor ovenstående § 33-godkendelse fra 2006.

Før august 2017 blev tilladelser og godkendelser givet i forhold til et antal dyr og deres vægt, samt typen af dyr (f.eks. smågrise/ slagtesvin) og anvendte gulvtyper.

Med den lov der gælder nu, skal tilladelser og godkendelser gives til et antal m² produktionsareal, til dyretypen samt til anvendte gulvtyper. For at ansøger kan anvende det obligatoriske ansøgningsystem (husdyrgodkendelse.dk), skal produktionsarealet i den eksisterende drift fastlægges, ligesom det skal fastlægges for 8-årsdriften. Der er ikke bygget til siden for 8 år siden og derfor er produktionsarealet ens for både nudriften og 8-årsdriften. Der bygges ikke nyt med denne ansøgning. Produktionsarealet indenfor de enkelte staldbygninger er udvidet i det ansøgte, så det ansøgte areal, der må anvendes til dyr, svarer til staldafsnittenes bruttoareal. Se oversigtskort på figur 4 og tabel 3 for dyretyper, produktionsarealer og gulvtyper.

Det samlede produktionsareal udgør staldens bruttoareal på 2.162 m², fordelt på 70 m² til slagtesvin på dybstrøelse og 2.092 m² til "flex-gruppe: Smågrise og Slagtesvin". Flex-gruppe betyder, at produktionsarealet kan anvendes til enten smågrise eller slagtesvin, eller en kombination af de to dyretyper. Der bygges intet nyt i forbindelse med tilladelsen, men produktionsarealet øges med 479 m² indenfor eksisterende bygninger. Den primære ændring består i at 2.092 m² må anvendes til både smågrise og slagtesvin.

Husdyrbruget er ikke driftsmæssigt, teknisk og forureningsmæssigt forbundet med et andet husdyrbrug. Ansøgningen omfatter derfor alene adressen Bogmose 32, 5400 Bogense.

Det ansøgte projekt er omfattet af Bekendtgørelse af lov om husdyrbrug og anvendelse af gødning m.v., nr. 256 af 21. marts 2017 og skal godkendes efter lovens § 16a, stk. 1.

Resumé

Aggaard Landbrug v/Bech og Kjøller har den 30. oktober 2018 via Landboforeningen Centrovic søgt om tilladelse efter § 16 a, stk. 1 i Husdyrbrugsloven (nr. 1020 af 6 juli 2018) af eksisterende svineproduktion.

Der er søgt om tilladelse til at anvende staldens bruttoareal på 2.162 m² som produktionsareal indenfor eksisterende staldanlæg. Det oprindelige produktionsareal på 1.683 m² har tidligere været anvendt til slagtesvin. Produktionsarealet udvides fra 1.683 m² til 2.162 m² og der søges om, at hovedparten af produktionsarealet kan anvendes til smågrise eller til slagtesvin eller til en kombination af begge dele, kaldet "flex-gruppe".

Ansøgningen giver lov til at fylde produktionsarealet indenfor rammerne i anden lovgivning bl.a. dyreværnsloven.

Afgørelse

Nordfyns Kommune godkender husdyrproduktionen på Bogmosen 32, 5400 Bogense med et samlet produktionsareal på 2.162 m², heraf:

- Stald 1: 539 m² til flexgruppe: Slagtesvin og Smågrise på 25-49 % fast gulv
- Stald 2: 539 m² til flexgruppe: Slagtesvin og Smågrise på 25-49 % fast gulv
- Stald 3: 172 m² flexgruppe: Slagtesvin og Smågrise på 25-49 % fast gulv, 70 m² med slagtesvin på dybstrøelse og 348 m² til flexgruppe: Slagtesvin og smågrise på fulddrænet gulv (kummer under hele arealet)
- Stald 4: 494 m² til flexgruppe: Slagtesvin og Smågrise på 25-49 % fast gulv

Nordfyns Kommune finder, at svineproduktionen på Bogmose 32, 5400 Bogense kan drives på en miljømæssig forsvarlig måde.

Afgørelsens grundlag

Miljøgodkendelsen bygger på ansøgning i Husdyrgodkendelse.dk, ansøgningsskema med nummer 207919, version 2, inklusive bilag der er fremkommet i forbindelse med sagsbehandlingen. Derudover ligger Miljøstyrelsens vejledninger til grund for denne afgørelse.

Afgørelsens indhold

Miljøgodkendelsen indeholder vilkår for virksomhedens drift, indretning og kontrol, der har til hensigt at beskytte naboer og det omgivende miljø.

Miljøgodkendelsen indeholder nærværende afgørelse med vilkår, en miljøteknisk redegørelse med vurdering af udvidelsen og dens miljømæssige påvirkninger af naturen, miljøet og naboer.

Afgørelsens begrænsninger

Virksomheden må ikke udvides eller ændres bygnings- eller driftsmæssigt på en måde, der indebærer forøget forurening, før udvidelsen eller ændringen er godkendt af Nordfyns Kommune.

Vilkår for godkendelsen

Miljøgodkendelsen meddeles på følgende vilkår:

Vilkår

Produktion

1

Produktionens omfang

Godkendelsen omfatter samlet 2.162 m² produktionsareal fordelt med:

Bygning	Anvendelse	Produktionsareal
1	Eksisterende stald: Flexgruppe: Slagtesvin og Smågrise, delvis spaltegulv (25-49 % fast gulv)	539 m ²
2	Eksisterende stald: Flexgruppe: Slagtesvin og Smågrise, delvis spaltegulv (25-49 % fast gulv)	539 m ²
3	Eksisterende stald: Flexgruppe: Slagtesvin og Smågrise, delvis spaltegulv (25-49 % fast gulv) Slagtesvin, dybstrøelse Flexgruppe: Slagtesvin og Smågrise, fulddrænet gulv (kummer under hele arealet)	172 m ² 70 m ² 348 m ²
4	Eksisterende stald: Flexgruppe: Slagtesvin og Smågrise, delvis spaltegulv (25-49 % fast gulv)	494 m ²

Produktionsarealet svarer til staldens bruttoareal og skal være placeret som på nedenstående kortudsnit. Produktionen må på intet tidspunkt overstige de begrænsninger, der følger af anden lovgivning.



2 Staldindretning og gulvtyper

- Stald 1 skal være indrettet med delvis fast gulv (25-49 % fast gulv)
- Stald 2 skal være indrettet med delvis fast gulv (25-49 % fast gulv)
- Stald 3 skal være indrettet med 172 m² produktionsareal (midterste del af stald 3) med delvis fast gulv (25-49 % fast gulv), maksimalt 70 m² produktionsareal må være indrettet med dybstrøelse (vestlig ende af stald 3) og 348 m² produktionsareal skal være indrettet med drænet gulv og kumme under hele arealet (østlig ende af stald 3).
- Stald 4 skal være indrettet med delvis fast gulv (25-49 % fast gulv)

Alternativt kan staldsektionerne være indrettet med en gulvtype med lavere ammoniakfordampning.

Der skal anvendes mekanisk ventilation i stald 1, 2 og 4, samt stald 3's østlige og vestlige sektion. Midterste sektion (172 m²) af stald 3, kan være med anden ventilations type.

4 Kontrol af produktionens omfang

Til dokumentation for, at produktionen ligger indenfor godkendelsens rammer, kan tilsynsmyndigheden til enhver tid kræve adgang til staldanlæg.

Der skal være dokumentation for produktionens drift i form af enten gødningsregnskab, produktionskontroller (E-kontrol) eller tilsvarende opgørelse over produktionen til dokumentation for dyretyperne på ejendommen. Dokumentationen skal gemmes i mindst 5 år og fremvises på tilsynsmyndighedens forlangende indenfor en frist på 4 uger.

Minimering af forurening

5 Beredskabsplan

Senest ved miljøgodkendelsens ibrugtagning skal der være udarbejdet en beredskabsplan for anlægget, som oplyser hvornår og hvordan der skal

reageres ved uheld, som kan medføre konsekvenser for det omgivende miljø. Beredskabsplanen skal som minimum indeholde:

- Procedurer, som beskriver relevante tiltag med henblik på at "stoppe ulykken/uheldet" og begrænse udbredelsen.
- Oplysninger om hvilke interne/eksterne personer og myndigheder, der skal alarmeres og hvordan.
- Kortbilag over bedriften med angivelse af miljøfarlige stoffer, afløbs- og drænsystemer, vandløb m.m.
- En opgørelse over materiel, der er tilgængeligt på bedriften, eller som kan skaffes med kort varsel, der kan anvendes i forbindelse med afhjælpning, inddæmning og opsamling af spild/lækage, som kan medføre væsentlig miljøpåvirkning.

Beredskabsplanen skal opdateres minimum en gang årligt og fremvises på tilsynsmyndighedens forlangende (straks).

6 **Uheld og driftsforstyrrelser**

Virksomheden skal indrettes og drives så risikoen for forurening af jord, grundvand og overfladevand, er så lille som muligt.

Spild og andet ukontrolleret udslip af gylle og andre forurenende stoffer skal forhindres eller forebygges og skadernes omfang skal begrænses hvis der alligevel sker uheld.

7 **Begrænsning af lugtgener**

Hele ejendommen og dens omgivelser skal renholdes således, at lugtgener begrænses mest muligt.

8 **Lugtprøver**

Hvis tilsynsmyndigheden (Kommunen) vurderer, at eventuelle klager vedr. lugt fra virksomheden er velbegrundede, skal virksomheden for egen regning lade foretage en undersøgelse af forskellige lugtkilder. Undersøgelsen skal foretages af en akkrediteret virksomhed. Hvis undersøgelsen viser, at lugtgenegrænserne ikke er overholdt, skal virksomheden for egen regning etablere tiltag således, at lugten overholder lugtgenegrænserne. Lugtmåling kan maksimalt kræves én gang pr. år.

9 **Støj**

Miljøstyrelsens retningslinjer for støj skal overholdes.

Støjgrænser:

Mandag-fredag kl. 7-18 (8 timer)	Alle dage kl. 18-22 (1 time)	Alle dage kl. 22-7	Alle dage kl. 22-7
Lørdag kl. 7-14 (7 timer)	Lørdag kl. 14-18 (4 timer)	(½ time)	Maksimalværdi
	Søn- og helligdage		

	kl. 7-18 (8 timer)		
55 dB(A)	45 dB(A)	40 dB(A)	55 dB(A)

- 10 **Støjmåling**
Hvis tilsynsmyndigheden (Kommunen) vurderer, at eventuelle klager vedr. støj fra virksomheden er velbegrundede, skal virksomheden igennem en akkrediteret virksomhed for egen regning eftervise, at de stillede støjkrav er overholdt. Er støjkravene ikke overholdt skal virksomheden etablere tiltag til reduktion af støj, så støjkravene er overholdt. Støjmåling kan maksimalt kræves én gang pr. år og skal foretages i overensstemmelse med miljøstyrelsens til enhver tid gældende vejledning om måling af ekstern støj fra virksomheder.
- 11 **Fluer**
Der skal gennemføres effektiv fluebekæmpelse i staldene, som minimum i overensstemmelse med retningslinjerne fra Statens Skadedyrlaboratorium.
- 12 **Skadedyr**
Der skal foretages en effektiv skadedyrsbekæmpelse (f.eks. rotter/mus). Forebyggelse skal ske gennem daglig oprydning af foderrester, sække mv. samt ved renholdelse af stier, gangarealer og foderrum. Konstateres skadedyr skal retningslinjerne for bekæmpelse jf. Århus Universitet følges.
- 13 **Hygiejne**
Ejendommen skal renholdes både indenfor og udenfor, så uhygiejnisk forhold undgås. Opbevaring af foder skal ske på en sådan måde, at der ikke opstår risiko for tilhold af skadedyr (bl.a. rotter m.v.). Håndtering af husdyrgødning, olieprodukter, og foderrester og lign. skal foregå, så spild undgås. Eventuelt spild skal opsamles med det samme.
- 14 **Affald og anvendelse af farlige stoffer**
Affald skal opbevares korrekt så spild undgås og affald skal bortskaffes efter Nordfyns Kommunes affaldsregulativ. Eventuelt spild skal opsamles med det samme. Dokumentation for bortskaffelse af døde dyr, affald og farligt affald skal fremvises på tilsynsmyndighedens forlangende indenfor en frist på 4 uger. Dokumentationen skal gemmes i 5 år.
- BAT**
- 15 **BAT-Ammoniak**
Der stilles vilkår om en maksimal ammoniakemission på 4.459 kg N pr. år.

Kravet overholdes via vilkår 1, 2, og 22. (dyretyper, staldgulve, m² produktionsareal og overdækning af gyllebeholderne)
- 16 **Vandforbrug**
Ved vask af stalden skal stalden iblødsættes og vaskes med højtryksrensere eller anden tilsvarende vandbesparende teknik. Der skal føres dagligt tilsyn med

vandforsyningen i forhold til lækager og øvrigt vandspild. Skader skal repareres så hurtigt som muligt. Vandforbruget skal følges minimum 1 gang årligt. Dokumentation for vandforbruget skal forevises på tilsynsmyndighedens forlangende indenfor en frist på 4 uger. Dokumentationen skal gemmes i 5 år.

Hvis vandforbruget overstiger normforbruget væsentligt, skal der udarbejdes handlingsplaner for nedbringelse af vandforbruget. Handlingsplanerne skal udføres og revideres om nødvendigt. Handlingsplaner skal fremvises på tilsynsmyndighedens forlangende indenfor en frist på 4 uger.

17 **Strømforbrug - generelt**

Der skal anvendes lavenergi belysning, hvor det er muligt og der skal anvendes temperaturreguleret styring af ventilationen. Strømforbruget skal følges mindst 1 gang om året.

Dokumentation for strømforbruget registreres og følges samt kvitteringer for indkøb af lavenergi lysstofrør skal fremvises på tilsynsmyndighedens forlangende indenfor en frist på 4 uger. Dokumentationen skal gemmes i 5 år.

Hvis strømforbruget overstiger normforbruget væsentligt, skal der udarbejdes handlingsplaner for nedbringelse af strømforbruget. Handlingsplanerne skal udføres og revideres om nødvendigt. Handlingsplaner skal fremvises på tilsynsmyndighedens forlangende indenfor en frist på 4 uger.

18 **Strømforbrug - ventilation**

Ventilationsafkast skal rengøres jævnligt og minimum en gang årligt. Der skal føres logbog over rengøring og vedligeholdelse af ventilationssystemet/afkastene. Logbog skal fremvises på tilsynsmyndighedens forlangende indenfor en frist på 4 uger. Logbogen skal gemmes i 5 år.

Opbevaring og håndtering af husdyrgødning

19 **Påfyldningsplads for gylle**

Ved påfyldning af gylle skal der anvendes faste pumpesteder, som er indrettet med fast bund og afløb til gyllesystemet, således at alt spild ved påfyldning af gyllevogne opsamles.

Afløbet skal være dimensioneret således, at også større spild kan opsamles.

Etablering af påfyldningspladser skal kun ske ved ejede opbevaringsanlæg, der indgår i miljøgodkendelsen.

Et andet system der yder tilsvarende sikkerhed mod spild af gylle kan anvendes, hvis ejeren dokumenterer, at systemet ikke kan give anledning til spild af gylle udenfor gyllebeholderen.

20 **Opbevaring af husdyrgødning**

Overfladearealet af gyllebeholderne må maksimalt være 530 m² for den store

gyllebeholder og 378 m² for den lille gyllebeholder.

21 **Fast overdækning**

Begge gyllebeholdere skal være monteret med fast overdækning i form af telt, flydedug eller betonlåg. Åbning af teltdugene må kun ske i forbindelse med omrøring, tømning og udbringning af husdyrgødning.

Skader på de faste overdækninger skal repareres hurtigst muligt og seneste indenfor 1 uge, således at overdækningerne er helt tæte. Umiddelbart efter endt omrøring og udbringning skal overdækningerne lukkes tæte til.

Såfremt en skade ikke kan repareres indenfor en uge, skal der indgås aftale om reparation inden 2 hverdage efter skadens opståen. Tilsynsmyndigheden skal straks underrettes om det.

Der skal føres logbog for gyllebeholderne, hvori eventuelle skader på teltoverdækningen noteres med angivelse af dato for skaden samt dato for reparation. Logbogen skal opbevares på husdyrbruget i mindst 5 år og fremvises på tilsynsmyndighedens forlangende indenfor en frist på 4 uger.

Andre vilkår

22 **Miljøledelsessystem**

Der skal gennemføres og overholdes et miljøledelsessystem. Miljøledelsen skal som minimum indeholde:

- En formuleret miljøpolitik med afsæt i husdyrbrugets miljøforhold
- Fastsatte miljømål
- Udarbejdede handlingsplaner for det, eller de fastsatte miljømål

Miljøarbejdet skal minimum 1 gang årligt evalueres og om nødvendigt skal der foretages justeringer af mål og handlingsplaner. Minimum 1 gang om året skal miljøledelsessystemet gennemgås.

Miljøledelsessystemet skal være opfyldt på godkendelsestidspunktet.

Dokumentation for miljøledelsessystemet skal kunne forevises på tilsynsmyndighedens forlangende indenfor en frist på få dage.

23 **Hvis vilkår ikke er overholdt**

Den ansvarlige for driften skal straks underrette kommunen, hvis der er vilkår i godkendelsen, der ikke er overholdt. Den ansvarlige for driften skal straks sørge for, at vilkårene igen er overholdt.

24 **Miljøuheld**

Ved akut forurening af jord, overfladevand eller grundvand, skal Alarm 112 straks alarmes. Det gælder blandt andet ved spild af gylle, ajle, ensilagesaft, møddingsvand, olie, benzin og kemikalier. Opdages der forurening, der ikke er

opstået akut, skal kommunens afdeling for Teknik & Miljø kontaktes telefonisk i åbningstiden på 64 82 82 82. Ved tvivlstilfælde kontaktes Alarm 112.

25 **Ændringer**

Ændringer i ejerforhold (eller hvem der er ansvarlig for driften) skal meddeles tilsynsmyndigheden senest 8 dage efter ændringen. Inden etablering, udvidelse eller ændring af anlæg omfattet af bekendtgørelse af lov om husdyrbrug og anvendelse af gødning m.v. skal der indgives en anmeldelse til kommunalbestyrelsen jf. bekendtgørelse om godkendelse og tilladelse m.v. af husdyrbrug.

26 **Ophør af drift**

Ved ophør af driften, skal kommunen orienteres og virksomheden skal foretage oprydning i et sådan omfang, at forureningsfare undgås.

Ved driftsophør skal staldene tømmes og rengøres. Gødningsopbevaringsanlæg skal ligeledes tømmes efter gældende regler for udbringning mv. Foderrester skal ligeledes bortskaffes på en miljømæssig forsvarlig måde.

Øvrige bestemmelser

Der gøres i øvrigt opmærksom på at:

- **Olietanke**

Sløjfning af olietanke og etablering af nye olietanke på ejendommen skal meddeles kommunen på særlige skemaer eller via www.virk.dk.

Bestemmelserne er lovbestemte og gældende for alle erhvervsmæssige husdyrproduktioner. Der gøres opmærksom på, at listen ikke er udtømmende.

Partshøring

Der er foretaget forannoncering på kommunens hjemmeside i 3 uger med udløb af frist den 10. december 2018.

Der er ikke indkommet bemærkninger.

Der er foretaget partshøring af 115 parter. Parterne er vurderet at være ejere, lejere og virksomheder inden for konsekvensradiusen for lugt beregnet i Miljøstyrelsens digitale ansøgningssystem. Konsekvensradius for denne ansøgning er 781 m.

Udkast til miljøgodkendelse er sendt i partshøring den 8. januar 2019. Partshøringsfristen er 30 dage.

Der er indkommet partshøringsbemærkninger fra to parter.

Parternes bemærkninger

Den ene skriver, at parten ikke har noget at indvende og den anden skriver, at hvis produktionen overholder lovens krav, har parten ikke noget at indvende, men parten nævner at det er indtrykket at lugtgenerne fra produktionen er steget kraftigt det seneste halve år.

Ansøger kommentarer

Ansøger har ingen kommentarer til bemærkningerne.

Nordfyns Kommunes kommentarer

Den ansøgte produktion lever op til kravene i lovgivningen, også på lugtområdet. Nordfyns Kommune kan ikke skærpe kravene i forhold til lovgivningen. Hvis ejendommen giver anledning til gener, er dette et tilsynsanliggende.

Retsbeskyttelse

Ifølge § 40 i bekendtgørelse af lov om husdyrbrug og anvendelse af gødning m.v. må tilsynsmyndigheden ikke meddele påbud eller forbud efter § 39 før der er forløbet 8 år efter meddelelsen af en godkendelse.

Tilsynsmyndigheden skal dog tage godkendelsen op til revurdering og om nødvendigt meddele påbud eller forbud efter § 39, hvis

- 1) der er fremkommet nye oplysninger om forureningens skadelige virkning,
- 2) forureningen medfører miljømæssige skadevirkninger, der ikke kunne forudses ved godkendelsens meddelelse,
- 3) forureningen i øvrigt går ud over det, som blev lagt til grund ved godkendelsens meddelelse,
- 4) væsentlige ændringer i den bedste tilgængelige teknik skaber mulighed for en betydelig nedbringelse af emissionerne, uden at det medfører uforholdsmæssigt store omkostninger,
- 5) det af hensyn til driftssikkerheden i forbindelse med processen eller aktiviteten er påkrævet, at der anvendes andre teknikker.

Revurdering af IE-husdyrbrug

Virksomhedens miljøgodkendelse skal, jf. § 39 i bekendtgørelse nr. 1021 af 6. juli 2018 om godkendelse og tilladelse m.v. af husdyrbrug, regelmæssigt og mindst hvert 10. år tages op til revurdering. Den første regelmæssige vurdering skal dog foretages senest, når der er forløbet 8 år. Revurdering af miljøgodkendelsen er således planlagt til 2027.

Udnyttelsesfrist og bortfald

Tilladelsen skal udnyttes inden 6 år fra godkendelsesdatoen. Hvis kun en del af tilladelsen er udnyttet efter 6 år, bortfalder den del, der ikke er udnyttet.

Hvis en tilladelse efterfølgende ikke har været helt eller delvist udnyttet i 3 på hinanden følgende år, bortfalder den del af tilladelsen, der ikke har været udnyttet i de seneste 3 år.

Udnyttelse anses her for at foreligge, når mindst 25 pct. af produktionsarealet har været driftsmæssigt udnyttet. Ved driftsmæssig udnyttelse forstås, at der på det pågældende areal produceres mindst 50 pct. af det mulige inden for rammerne af dyrevelfærdskrav eller andre relevante krav.

Klagevejledning

Afgørelsen er truffet af Nordfyns Kommune i medfør af kapitel 3 i bekendtgørelsen af lov om husdyrbrug og anvendelse af gødning m.v. nr. 1020 af 6. juli 2018. Afgørelsen kan påklages til Miljø- og Fødevareklagenævnet i henhold til § 76 i ovenstående bekendtgørelse.

De klageberettigede er: ansøger, miljøministeren og enhver med en individuel væsentlig interesse i afgørelsen. Endvidere er en række foreninger og organisationer klageberettigede.

Hvis du ønsker at klage over denne afgørelse, kan du klage til Miljø- og Fødevareklagenævnet. Du klager via Klageportalen, som du finder et link til på forsiden af www.nmkn.dk.

Klageportalen ligger på www.borger.dk og www.virk.dk.

Du logger på www.borger.dk eller www.virk.dk, ligesom du plejer, typisk med NEM-ID. Klagen sendes gennem Klageportalen til den myndighed, der har truffet afgørelsen. En klage er indgivet, når den er tilgængelig for Nordfyns Kommune i Klageportalen.

Når du klager, skal du, som privatperson, betale et gebyr på kr. 900. Klager du på en virksomheds vegne er gebyret kr. 1.800. Du betaler gebyret med betalingskort i Klageportalen. Miljø- og Fødevareklagenævnet skal som udgangspunkt afvise en klage, der kommer uden om Klageportalen, hvis der ikke er særlige grunde til det. Hvis du ønsker at blive fritaget for at bruge Klageportalen, skal du sende en begrundet anmodning til Nordfyns Kommune. Nordfyns Kommune videresender herefter anmodningen til Miljø og Fødevareklagenævnet, som træffer afgørelse om, hvorvidt din anmodning kan imødekommes.

Klagen skal være modtaget hos Miljø- og Fødevareklagenævnet **senest den 18. marts 2019**.

En evt. klage har ikke opsættende virkning, medmindre Miljø- og Fødevareklagenævnet bestemmer andet, hvorfor godkendelsen på eget ansvar kan udnyttes før klagefristen er udløbet i henhold til Husdyrbruglovens § 81, stk. 1.

Hvis afgørelsen påklages får ansøger besked.

Offentliggørelse

Tilladelsen offentliggøres ved annoncering på Nordfyn Kommunes hjemmeside den 18. februar 2019 og via Digital MiljøAdministration på <https://dma.mst.dk/>.

Følgende har fået meddelelse om udarbejdelse af godkendelsen:

- Ansøger: Aagaarde Landbrug v/Bech og Kjøller, Møllegårdsvej 19, 5471 Sønderød
- Ejer: Lars Drescher, Lundsgårdvej 16, 5400 Bogense
- Centrovic, Damsbovej 11, 5492 Vissenbjerg. Konsulent Jan Brochstedt Olsen. E-mail: jbo@centrovic.dk

Ejere og beboere på:

- Bogmose 21, 5400 Bogense
- Bogmose 22, 5400 Bogense
- Bogmose 24, 5400 Bogense
- Bogmose 25, 5400 Bogense
- Bogmose 32, 5400 Bogense
- Bogmose 33, 5400 Bogense
- Bogmose 36, 5400 Bogense
- Bogmose 38, 5400 Bogense
- Endelavevej 39, 5500 Middelfart (ejer af Bogmose 40, 5400 Bogense)
- Bogmose 40, 5400 Bogense
- Østergade 28, 1., 5400 Bogense (ejer af Bogmose 41, 5400 Bogense)
- Bogmose 42, 5400 Bogense
- Dammen 1, 5400 Bogense
- Dammen 4, 5400 Bogense
- Dammen 6, 5400 Bogense
- Ejlskovvej 103, 5471 Søndersø
- Åsum Bygade 15, 5240 Odense NØ (ejer af Grydhøj 12, 5400 Bogense)
- Grydhøj 12, 5400 Bogense
- Grydhøj 16, 5400 Bogense
- Grydhøj 8, 5400 Bogense
- Middelfartvej 105, 5400 Bogense
- Middelfartvej 37, 5400 Bogense (ejer af Middelfartvej 106, 5400 Bogense)
- Nørreløkke 61, 5400 Bogense (ejer af Middelfartvej 106, 5400 Bogense)
- Middelfartvej 110, 5400 Bogense
- Middelfartvej 114, 5400 Bogense



Figur 1. Konsekvensradius

- Middelfartvej 116, 5400 Bogense
- Middelfartvej 120, 5400 Bogense
- Middelfartvej 121, 5400 Bogense
- Middelfartvej 122, 5400 Bogense
- Sandholtvej 12, 5400 Bogense (ejer af Middelfartvej 123, 5400 Bogense)
- Middelfartvej 125, 5400 Bogense
- Nørreløkkevej 65, 5400 Bogense
- Oregårdvej 10, 5400 Bogense
- Oregårdvej 16, 5400 Bogense
- Oregårdvej 18, 5400 Bogense
- Sandgraven 3, 5400 Bogense
- Toffekærvej 1, 5400 Bogense
- Toffekærvej 10, 5400 Bogense
- Toffekærvej 12, 5400 Bogense
- Toffekærvej 13, 5400 Bogense
- Niels Bjerres Vænge 1, 5220 Odense SØ (ejer af Toffekærvej 14, 5400 Bogense)
- Toffekærvej 16, 5400 Bogense
- Toffekærvej 17, 5400 Bogense
- Toffekærvej 18, 5400 Bogense
- Toffekærvej 19, 5400 Bogense
- Toffekærvej 41, 5400 Bogense (ejer af Toffekærvej 23, 5400 Bogense)
- Kosterlevhuse 17, 5471 Sønderød (ejer af Toffekærvej 24, 5400 Bogense)
- Toffekærvej 24, 5400 Bogense
- Toffekærvej 29, 5400 Bogense
- Toffekærvej 5, 5400 Bogense

- Anderupvej 16, 5270 Odense N (ejer af Toffekærsvej 5, 5400 Bogense)
- Rosenlunden 19, 5471 Søndersø (ejer af Toffekærsvej 5, 5400 Bogense)
- Toffekærsvej 9, 5400 Bogense
- Ømosevej 17, 5400 Bogense

Virksomhed/virksomheder på:

- Bogmose 24, 5400 Bogense
- Middelfartvej 116, 5400 Bogense
- Middelfartvej 125, 5400 Bogense
- Nørreløkke 65, 5400 Bogense
- Oregårdvej 10, 5400 Bogense
- Oregårdvej 16, 5400 Bogense
- Toffekærsvej 12, 5400 Bogense
- Toffekærsvej 16, 5400 Bogense
- Ømosevej 17, 5400 Bogense

Andre interessenter

- Styrelsen for patientsikkerhed, Tilsyn og rådgivning Syd, Nytorv2, 1.sal, 6000 Kolding. E-post: sesyd@sst.dk
- Danmarks Naturfredningsforening, Masnedøgade 20, 2100 København Ø; e-post: dnnordfyn-sager@dn.dk
- Danmarks Naturfredningsforening Nordfyn, Leo Jensen. E-post: leo@leonidaskomm.dk
- Friluftsrådet, Scandiagade 12, 2450 København SV. E-post: fr@friluftsradet.dk og fynnord@friluftsradet.dk
- Danmarks Sportsfiskerforbund, Skyttegade 5, 7182 Bredsten. E-post: post@sportsfiskerforbundet.dk og lbt@sportsfiskerforbund.dk
- Dansk Ornitologisk Forening, Vesterbrogade 140, 1620 København V. E-post til hovedforeningen: natur@dof.dk; E-post til lokalforeningen: nordfyn@dof.dk
- Det Økologiske Råd, Kompagnistræde 22, 3. sal, 1208 København K. E-post: info@ecocouncil.dk
- Miljøstyrelsen, Strandgade 29, 1401 København K. E-mail: mst@mst.dk

Denne afgørelse kan indbringes for domstolene indtil 6 måneder efter den dato, hvor afgørelsen bliver offentliggjort, jf. Husdyrbruglovens § 90.

Venlig hilsen

Mette Skjold Sørensen

Miljøsagsbehandler

Tlf.nr.: 64 82 86 22

Mail: mss@nordfynskommune.dk

Miljøteknisk redegørelse

Den miljøtekniske redegørelse er en beskrivelse af husdyrbrugets beliggenhed, produktion og drift af anlæg og opbevaring af husdyrgødningen. Den miljøtekniske redegørelse er også beregninger på, og vurdering af påvirkningen af omgivelserne og miljøet. Redegørelsen bygger hovedsagligt på oplysninger fra ansøgningsmaterialet samt kommunens oplysninger i forbindelse med tilsyn. Beregningerne er fortaget i det digitale ansøgningssystem Husdyrgodkendelse.dk.

Driftsmæssig sammenhæng med andre husdyrbrug

Hvis et husdyrbrug er driftsmæssigt, teknisk og forureningsmæssigt forbundet med et andet husdyrbrug skal de godkendes samlet.

Miljøstyrelsens vejledning foreskriver: "Efter § 16 c skal husdyrbrug, der er teknisk, forurenings- og driftsmæssigt forbundne, godkendes eller tillades samlet. Det altovervejende udgangspunkt er, at hvert husdyrbrug skal vurderes og godkendes eller tillades hver for sig. Hvis flere husdyrbrug indgår et driftsfællesskab og f.eks. har fælles anlæg, der ikke kan drives uafhængigt af hinanden, således at miljøpåvirkningerne ikke kan adskilles, vil husdyrbrugene som udgangspunkt skulle godkendes eller tillades samlet. Det er ikke nok, at husdyrbrugene er driftsmæssigt forbundne, hvis de ikke også er teknisk og forureningsmæssigt forbundne. Alle tre kriterier skal være opfyldt."

I denne ansøgning er der søgt en tilladelse efter ny lov til det eksisterende produktionsareal og på samme gulvtype. Ejendommen har to egen gyllebeholder, eget fodersystem, ventilationssystem og drives som en selvstændig enhed. En sammenhæng med et andet husdyrbrug er ikke nødvendig for den daglige drift.

Ejendommen vurderes derfor ikke at være driftsmæssig, teknisk og forureningsmæssigt forbunden med andre husdyrbrug. Det betyder, at husdyrbruget skal godkendes som en selvstændig ejendom.

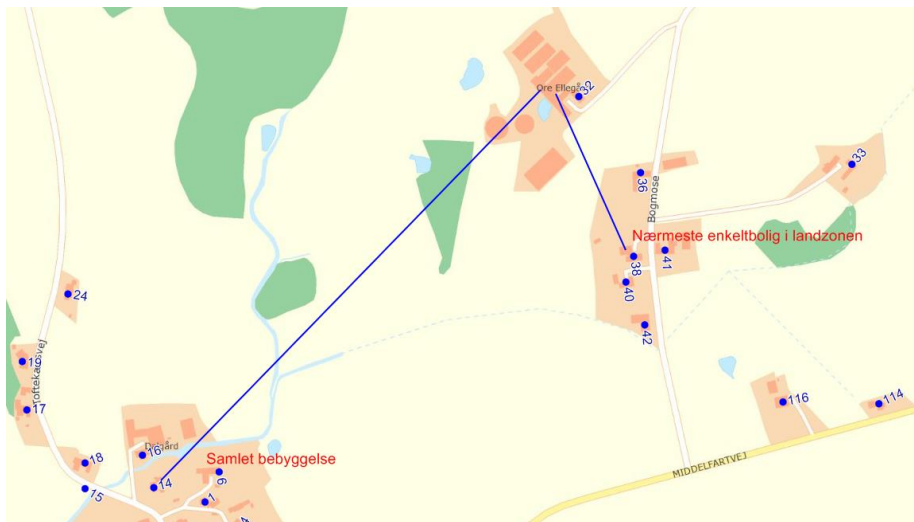
Beliggenhed og planmæssige forhold

Ejendommen er beliggende i et relativt fladt terræn ca. 5 kilometer sydvest for Bogense by. Ejendommen er placeret i landzonen.

Afstandskrav i forhold til at overholde lugtgenegrænserne beregnes fra et beregnet lugtcentrum for staldanlægget og til 3 kategorier af omkringboende:

- Enkeltbolig i landzonen, som er nærmeste nabo på adressen Bogmose 38.
- Samlet bebyggelse, som er nærmeste bolig, hvor der inden for en radius af 200 meter af den bolig, er mindst 7 andre boliger uden landbrugspligt. Her udløses den nærmeste samlet bebyggelse af Tofftekærsvej 14.
- Byzonen. Den nærmeste byzone er ved sommerhusområdet ved Skåstrup Strand.

Lugtgenegrænsen skal ikke beregnes til ejendomme med landbrugspligt eller til ejendomme som ejer også ejer.



Figur 3b: Oversigt over ejendommen og staldanlæggets placering i forhold til enkeltbolig/nabo og samlet bebyggelse

Afstandskrav

Afstandskravene i Husdyrbrugloven gælder nye bygninger samt udvidelser i eksisterende husdyranlæg og gødningsopbevaringsanlæg, der medfører forøget forurening.

I denne ansøgning bygges der ikke nyt, eller laves godkendelsespligtige ændringer. Der ændres dog i driften, der medfører en forøget forurening idet produktionsarealet udvides til at omfatte staldbygningernes bruttoareal. Nordfyns Kommune har gennemgået afstandskravene for at afdække, om der er risikoområder i forhold til afstandskravene.

Se kortudsnit herunder:



Figur 4: Oversigt over staldanlægget

Tabel 2: Afstande fra staldanlæg i forhold til afstandskrav i Husdyrbruglovens § 8:

	Lovkrav til afstand	Aktuel afstand
<u>Ikke-almene vandforsyningsanlæg</u> <u>Nørreløkke 65</u>	25 m	810 meter
<u>Almene vandforsyningsanlæg</u> <u>Holse-Ore Vandværk</u>	50 m	950 meter
<u>Vandløb (herunder dræn) og søer</u>	15	> 15 meter
<u>Offentlig vej og privat fællesvej</u> <u>Bogmose</u>	15 m	32 meter
<u>Levnedsvirksomhed</u>	25 m	> 25 meter
<u>Beboelse på samme ejendom</u>	15 m	10 meter
<u>Naboskel</u>	30 m	160 meter

Afstandskravene i § 8 er overholdt med undtagelse af afstand til beboelse til samme ejendom. Kravet er en afstand på 15 meter mellem stuehuset og staldbygning, hvor der reelt er 10 m's afstand mellem stuehuset og en eksisterende staldbygning. Afstandskravene i § 6 og § 7 i Husdyrbrugloven er overholdt.

Kommunen kan give dispensation for afstandskravene jf. § 9 stk. 3 i Husdyrbrugloven nr. 1020 af 6. juli 2018 ved at sætte vilkår om indretning og drift. Den forøgede forurening kommer fra øget antal m² produktionsareal indenfor den eksisterende bygning. Der bliver ikke bygget nyt eller ændret på gulvtypen i staldafsnittet og samtidig stiller Nordfyns kommune vilkår til staldens indretning og drift.

Nordfyns Kommune giver dispensation for afstand til beboelse på samme ejendom, idet det vurderes, at de opstillede vilkår om indretning og drift, samt at ændringen sker i eksisterende uændret staldanlæg sikre, at der ikke opstår forurening eller væsentlige gener.

Varetagelse af landskabelige værdier

Kommunen skal kun foretage en landskabelig vurdering, når der bygges nyt.

Det eksisterende staldanlæg er beliggende i et område, der er udpeget til landbrugsområde. Stalden er beliggende udenfor områder udpeget som særligt bevaringsværdige kulturmiljøer, udenfor fredninger, strand-, klit-, sø-, å-, kirke- og fortidsminde- beskyttelseslinjer. Ejendommen er ligeledes udenfor område udpeget som uforstyrrede landskaber og udenfor biologiske interesseområder.

Det eksisterende staldanlæg med tilhørende gødningsopbevaringsanlæg er velplaceret i forhold til de landskabelige værdier i området.

Indretning

Bygningsoplysninger

Det eksisterende staldanlæg har et samlet erhvervsareal på 3.918 m². Staldanlægget består af blandet byggeri opført i henholdsvis betonelementer, mursten, metalplader og træbeklædning. Alle bygninger er med eternittag.

Gyllebeholdere er opført i grå betonelementer. Der er to gyllebeholdere. Den ene er på 3.000 m³, med et overfladeareal på 530 m² og den anden er på 1.540 m³ med et overfladeareal på 378 m². Derudover er der en fortank på 20 m³ med et overfladeareal på 9 m².

Ventilation

Der er mekanisk frekvensstyret ventilation i stald 1, 2 og 4. I stald 3 er der blandet ventilation. Ventilationen kører døgnet rundt.

Produktion og drift

Bygningsoversigt

Oversigt over ejendommen kan ses på figur 4. Efterfølgende tabel beskriver bygningernes anvendelse i relation til oversigtskortet.

Tabel 3: Oversigt over ejendommens bygninger:

Bygning	Anvendelse	Produktionsareal		
		8-års drift	Nudrift	Ansøgt
1	Eksisterende stald:			
	Slagtesvin, delvis spaltegulv (25-49 %fast gulv)	413 m ²	413 m ²	
	Flexgruppe: Slagtesvin og Smågrise, delvis spaltegulv (25-49 % fast gulv)			539 m ²
2	Eksisterende stald:			
	Slagtesvin, delvis spaltegulv (25-49 %fast gulv)	413 m ²	413 m ²	
	Flexgruppe: Slagtesvin og Smågrise, delvis spaltegulv (25-49 % fast gulv)			539 m ²
3	Eksisterende stald:			
	Slagtesvin, delvis spaltegulv (25-49 %fast gulv)	135 m ²	135 m ²	
	Flexgruppe: Slagtesvin og Smågrise, delvis spaltegulv (25-49 % fast gulv)			172 m ²

	Slagtesvin, dybstrøelse	30 m ²	30 m ²	70 m ²
	Slagtesvin, drænet gulv+spalter (33/67)	265 m ²	265 m ²	
	Flexgruppe: Slagtesvin og Smågrise, fulldrænet gulv (kumme under hele arealet)			348 m ²
4	Eksisterende stald:			
	Slagtesvin, delvis spaltegulv (25-49 %fast gulv)	427 m ²	427 m ²	
	Flexgruppe: Slagtesvin og Smågrise, delvis spaltegulv (25-49 % fast gulv)			494 m ²
	Eksisterende gyllebeholder med fast overdækning, 1.540 m ³	378 m ²	378 m ²	378 m ²
	Eksisterende gyllebeholder med fast overdækning, 3.000 m ³	530 m ²	530 m ²	530 m ²
	Eksisterende fortank med fast overdækning, 20 m ³		9 m ²	9 m ²

Da oplysningerne i ansøgningen omkring produktionsarealets størrelse og placering er en forudsætning for vurdering af husdyrproduktionens miljøpåvirkning, stilles der vilkår omkring produktionsarealets størrelse, hvilket i praksis betyder, at der stilles vilkår til i hvilke bygninger, der må produceres smågrise og/eller slagtesvin.

Dyrehold

En tilladelse til dyrehold, som gives efter nugældende lov, gives til et antal m² produktionsareal og til en bestemt dyretype. Der er i nærværende ansøgning søgt til flexgruppe "Smågrise og Slagtesvin" i alle stalde, med undtagelse af en sektion i stald 3. Det betyder, at der er fleksibilitet til at anvende produktionsarealerne til enten smågrise eller til slagtesvin eller til en blanding af begge dele.

Til dokumentation for, at produktionen ligger indenfor godkendelsens rammer, kan tilsynsmyndigheden til enhver tid kræve adgang til staldanlægget.

Der skal være dokumentation for produktionens drift i form af enten gødningsregnskab, produktionskontroller (E-kontrol) eller tilsvarende opgørelse over produktionen til dokumentation for dyretyperne på ejendommen. Dokumentationen skal gemmes i mindst 5 år og fremvises på tilsynsmyndighedens forlangende indenfor en frist på 4 uger.

Staldsystem og -indretning

Oplysningerne i ansøgningen om valg af dyretype og staldindretning og gulvtype er afgørende for vurdering af husdyrproduktionens miljøpåvirkning. I tabel 3 kan dyretype, staldindretning og gulvtype ses. Der stilles vilkår om hvilke dyr, der går i hvilke staldbygninger

og hvilken gulvtype de går på. Der kan dog vælges en gulvtype med lavere ammoniakfordampning end ansøgt.

Foder og fodersystem

Det anvendte foder opbevares i eksisterende indendørs fodersiloer. Fodring foregår gennem lukket rørsystem.

Rengøring

Når stalden vaskes skal den iblødsættes og vaskes med højtryksrensens. Efter vask kan desinficeres efter behov.

Bivirksomhed

Der er ingen bivirksomhed på ejendommen.

Olietanke

På ejendommen er der registreret to olietanke i BBR. En olietank fra 1998 og en olietank fra 2005. Begge under 6.000 liter. Anmeldelse af olietanke er underlagt generelle regler. Nordfyns Kommune finder ikke anledning til at stille yderligere vilkår.

Forbrug af vand, el og olie

Der er ingen drikkevands- eller markvandingsboringer på ejendommen. Vandforsyningen er fra offentligt vandværk.

Det anslåede årlige forbrug af vand og energi fremgår af nedenstående tabel:

Tabel 4: Forbrug af vand og el:

Produkt	Årligt forbrug før udvidelsen	Årligt forbrug efter udvidelsen
Vand	6.500 m ³	6.500 m ³
El	100.000 kWh	100.000 kWh

Risiko for uheld og minimering heraf

Gylleudslip

Som beskrevet i miljøkonsekvensrapporten inspiceres gyllesystemets pumpeanlæg og gyllebeholderens tilstand jævnligt. Det sikres at pumpeudstyr peger ind over gyllebeholderen, når udstyret ikke er i brug og samtidig anvendes sugetårn ved tømning af beholderen.

Eksisterende gyllebeholdere er fra 1987 og 2007. Begge beholdere er tilmeldt ordning om 10-årig beholderkontrol.

Gyllebeholderne er uden fastmonterede pumper, der ved tekniske fejl eller sabotage kan forårsage gylleudslip til miljøet. Da der ikke forefindes permanente pumper i forbindelse med gyllebeholderne, er risikoen lav. Ved tømning af gyllebeholderne foregår det under opsyn og med mobile pumper.

Ved læk på gyllebeholder kontaktes Alarmcentralen på 112 og evt. slamsuger og kommunen orienteres.

Miljøfarlige stoffer

Opstår der risiko for uheld med miljøskadelige stoffer, kontaktes Kommunens miljøberedskab. Ved overhængende fare alarmeres alarmcentralen.

Kemikalier

Der anvendes forskellige rengøringsmidler og desinfektionsmidler til staldrengøring, konserveringsmidler til foderbrug, plantebeskyttelsesmidler og andre hjælpepestoffer, der kan udgøre en miljørisiko. Disse håndteres og opbevares, så der ikke kan ske utilsigtet udledning til miljøet. Anvendte kemikalier substitueres løbende med andre midler med mindre miljøbelastende midler med samme effekt.

Ventilation

Ved strømsvigt kan der ske ventilationsstop. Alarmsystem er integreret i ventilationssystemet via fastnet og mobil forbindelse.

Brand

Der kan opstå brand som følge af fejl i el-installationer og i forbindelse med brand, kan der være risiko for udslip af giftige stoffer. Risikoen søges minimeret ved at holde el-udstyr vedligehold og undgå adfærd, der kan beskadige ledninger og elektriske hjælpemidler.

Driftsuheld

Ved driftsuheld, hvor der opstår risiko for forurening af miljøet, skal Alarmcentralen kontaktes (om nødvendigt) og efterfølgende Nordfyns Kommune, tlf.: 64 82 82 82.

Forebyggelse og alarmering

Der skal foreligge en ajourført beredskabsplan, som oplyser om hvornår og hvordan der reageres ved uheld, som kan medføre miljøkonsekvenser.

Beredskabsplanen skal indeholde:

- Procedurer, som beskriver relevante tiltag med henblik på at "stoppe ulykken/uheldet" og begrænse udbredelsen.
- Oplysninger om hvilke interne/eksterne personer og myndigheder, der skal alarmeres og hvordan.
- Kortbilag over bedriften med angivelse af miljøfarlige stoffer, afløbs- og drænsystemer og vandløb mm.
- En opgørelse over materiel der er tilgængeligt på bedriften, eller som kan skaffes med kort varsel, der kan anvendes i forbindelse med afhjælpning, inddæmning og opsamling af spild/lækage, som kan medføre konsekvenser for det eksterne miljø.

Det vurderes, at forureningsrisikoen ved håndtering af husdyrgødning, olie, veterinære hjælpemidler samt døde dyr, er lav. Nordfyns kommune vurderer dog, at der skal stilles vilkår til udarbejdelse af en beredskabsplan for anlægget.

Beredskabsplanen skal være udarbejdet senest ved ibrugtagning af denne godkendelse. Beredskabsplanen skal opdateres minimum en gang årligt og fremvises på tilsynsmyndighedens forlangende (straks).

Forurening og gener fra husdyrbrugets anlæg

Jord og grundvand

Drift af en landbrugsejendom vurderes ikke som udgangspunkt at indebære en væsentlig risiko for jord og grundvand. Der forekommer dog håndtering af olieprodukter og husdyrgødning, der potentielt kan indebære fare for både jord og grundvand. Med de opstillede vilkår til produktionen vurderer Nordfyns Kommune, at der er truffet de nødvendige foranstaltninger til forebyggelse af forurening af jord og grundvand.

Spildevand

Der sker ingen ændringer i spildevandsforholdene i forbindelse med denne tilladelse. Alt rengøringsvand opsamles i gyllekanaler og er indregnet i efterfølgende opbevaringskapacitetsberegning.

Lugt

Den primære kilde til lugt fra dyrehold kommer fra staldens ventilation. I forbindelse med en ansøgning, er det derfor lugten herfra, der skal regnes på. Når gyllen pumpes og omrøres vil der altid være lugtafgivelse. Der forekommer ligeledes lugt i forbindelse med udbringning af husdyrgødning. Udbringning af husdyrgødning foregår dog i kortere perioder, få gange om året.

Lugtemissionen stiger fra staldanlægget som følge af øgede produktionsarealer. I de staldafsnit, hvor der er søgt flex-grupper (smågrise og slagtesvin), bygger beregningen på den dyretype, der afgiver mest lugt, så naboerne beskyttes bedst muligt.

I dette tilfælde er den dyregruppe, der lugter mest slagtesvin.

Lugt fra gødningsopbevaringsanlæg eller udbringning af gylle reguleres af generelle regler i Husdyrgødningsbekendtgørelsen.

Når kommunen modtager en ansøgning om ændringer af et dyrehold, er der i ansøgningen lavet beregninger af, hvor langt lugten breder sig med det ansøgte dyrehold.

Lugtens udbredelse i nærområdet, afhænger bl.a. af

- produktionsarealet
- gulvtype
- typer af husdyr
- geografisk placering
- ventilationsforhold
- øvrige husdyrbrug indenfor 300 meter fra samlet bebyggelse og byzone og indenfor 100 m fra enkeltbolig i landzonen (kumulation)

Disse faktorer indgår i lugtberegningen og ud fra forudsætningerne bliver den nødvendige geneafstand beregnet. Geneafstanden er den afstand, der minimum skal være fra lugtcentrum af staldanlægget til de tre kategorier, som der skal beregnes geneafstand til. Kravene til de forskellige typer af beboelsesområder er forskellig. Geneafstanden skal beregnes i både Miljøstyrelsens lugtmodel (beregnet i enheden OUs og kaldet "Ny") og i "FMK-modellen" (beregnes i enheden "LEs"). Den beregning, der beskytter de omkringboende bedst mod lugt, skal overholdes.

Hvor meget lugt, de tre kategorier af omkringboende skal tåle, fremgår af nedenstående tabel.

Tabel 5 Lugtgenegrænser

Områdetype	Vejledende geneniveau "Ny"	Vejledende geneniveau "FMK-Modellen"
Enkeltbolig	15 OU _E /m ³	10 LE/m ³
Samlet bebyggelse	7 OU _E /m ³	3 LE/m ³
Byzone	5 OU _E /m ³	1 LE/m ³

Kommunen kan ikke stille vilkår om at lugten skal mindskes yderligere, hvis lugten overholder det tilladte.

Beregninger i Husdyrgodkendelse.dk viser de beregnede lugtgenestandarder. Beregningerne er foretaget i Miljøstyrelsens ansøgningsystem og kan ses på bilag 4.

Kumulation

Som nævnt skal kumulation indgå i lugtberegningen, hvis der indenfor 300 m af byzonen eller samlet bebyggelse er andre husdyrbrug, eller hvis der er andre husdyrbrug indenfor 100 m af enkeltbolig i landzonen.

I denne ansøgning, er der ingen andre husdyrbrug indenfor 300 meter af nærmeste byzone eller samlet bebyggelse eller 100 m fra enkeltbolig i landzonen.

Ved byzonen ved Hårslev er der en minkfarm der ligger mindre end 300 m fra byzone, så der er indregnet kumulation i forhold til dette område. Om der er indregnet kumulation eller ej, fremgår af beregningen. Den kan ses på bilag 4.

Lugtberegning

Lugt skal beregnes fra lugtcentrum af staldanlægget og til nærmeste enkeltbolig i landzonen, samlet bebyggelse og byzonen. Resultatet fremgår af tabel 6. Ejendomme, der er registreret med landbrugspligt, eller er ejet af ejer indgår ikke i lugtgenestandarder.

Tabel 6. Lugtgenestandard og fysisk afstand fra lugtcentrum til omkringboende

Lugt	Krav til afstand	Aktuel afstand fra lugtcentrum	Er kravet overholdt
Enkelt bolig i landzonen, Bogmose 38	191 m	237 m	Ja
Enkelt bolig i landzonen, Bogmose 41	191 m	239 m	Ja
Samlet bebyggelse, Toftekærvej 14	453 m	649 m	Ja
Byzone, Skåstrup Strand	665 m	3.127 m	Ja
Byzone, Hårslev	695* m	3.296 m	Ja

*Kravet til afstand er større til denne byzone, da der er indregnet kumulation.

Konklusion på lugt til omgivelserne

Som det fremgår ligger ingen ejendomme indenfor de beregnede genestandarder. Lugtgenestandarderne er overholdt til både nærmeste nabo, samlet bebyggelse og byzone.

Kravene til lugtgenegrænsen til alle 3 kategorier af omkringboende opfylder dermed lovens krav.

Nordfyns Kommune stiller vilkår om produktionsarealets størrelse, dyretypen og staldindretningen. Kommunen stiller vilkår om, at hvis kommunen vurderer, at eventuelle klager over lugt fra virksomheden er velbegrundede, skal virksomheden for egen regning lade foretage en undersøgelse af relevante lugtkilder. Undersøgelsen skal foretages af en akkrediteret virksomhed. Hvis undersøgelsen viser, at lugtgenegrænserne ikke er overholdt, skal virksomheden for egen regning etablere tiltag således, at lugten overholder lugtgenegrænserne. Lugtmåling kan maksimalt kræves én gang pr. år.

Støj

De væsentligste støjklager vurderes at være transporter til og fra husdyrbruget med gylle, foder og dyr, samt af- og pålæsning af dyr og foder. Derudover vil der være ventilationsstøj. Stalden har mekanisk frekvensstyret ventilation med et moderat støjniveau - især ved nattetid, hvor ventilationsbehovet er lille.

Der vil være periodisk støj fra omrøring og pumpning af gylle. Dertil kommer kortvarig støj fra kørsel med vare- og lastbiler samt traktorkørsel m.v. til og fra bedriften.

Miljøstyrelsens støjgrænser skal overholdes.

Tabel 7: Støjgrænser

Mandag-fredag kl. 7-18 (8 timer) Lørdag kl. 7-14 (7 timer)	Alle dage kl. 18-22 (1 time) Lørdag kl. 14-18 (4 timer) Søn- og helligdage kl. 7-18 (8 timer)	Alle dage kl. 22-7 (½ time)	Alle dage kl. 22-7 Maksimalværdi
55 dB(A)	45 dB(A)	40 dB(A)	55 dB(A)

Hvis tilsynsmyndigheden (Kommunen) vurderer, at eventuelle klager over støj fra virksomheden er velbegrundede, skal virksomheden gennem en akkrediteret virksomhed for egen regning eftervise, at de stillede støjkrav er overholdt. Er støjkravene ikke overholdt skal virksomheden etablere tiltag til reduktion af støj, så støjkravene er overholdt. Støjmåling kan maksimalt kræves én gang pr. år og skal foretages i overensstemmelse med miljøstyrelsens til enhver tid gældende vejledning om måling af ekstern støj fra virksomheder.

Det ansøgte vurderes ikke at give væsentlige støjgener for omgivelserne grundet staldanlæggets placering i forhold til de omkringboende. Der stilles vilkår om, at produktionen overholder Miljøstyrelsens retningslinjer for støj.

Rystelser

Det ansøgte vurderes ikke at give anledning til rystelser.

Støv

Støv kan forekomme i forbindelse med kørsel i tørre perioder og i forbindelse med håndtering af foder. Støv kan forekomme fra udluftningsluften fra stalden. Foderet

håndteres i lukkede systemer. Med ejendommens frie placering og med ca. 200 meter til nærmeste nabo, vurderes hverken håndtering af foder eller støv i forbindelse med transporter til og fra ejendommen, at give anledning til støvgener for de omkringboende.

Skadedyr (f.eks. rotter, mus og fluer)

Der skal foretages en effektiv skadedyrsbekæmpelse. Forebyggelse skal ske gennem daglig oprydning af foderrester, sække mv. samt ved renholdelse af stier, gangarealer og foderrum. Konstateres skadedyr skal retningslinjerne for bekæmpelse jf. Århus Universitet følges.

Transport

Der vil ske transport i forbindelse med foderlevering, afhentning/levering af grise og afhentning af døde dyr samt udbringning af gylle. Der vil også ske transporter i forbindelse med levering af rågylle til biogasanlæg og returlevering af afgasset biomasse.

I forbindelse med denne tilladelse ændres antallet af transporter ikke i forhold til nu drift. Antallet af transporter skal dog vurderes i forhold til ejendommens nuværende godkendelse, og da den blev givet, blev der ikke leveret rågylle til biogasanlæg. Det betyder at der er en stigning i antal leveringer med 150 stk. pr. år, svarende til 2-3 transporter af lastbil pr. uge.

Antallet af transporter til og fra ejendommen i ansøgt drift i forhold til den oprindelige godkendelse fremgår af tabel 8.

Tabel 8: Oversigt over kørsler til og fra ejendommen.

Transporttype	Antal læs pr. år		Periode	
	Før	Efter		
Lastbil:			Tidspunkt	Hyppighed
Foder	104	104	Dagtimerne	2. gange pr. uge
Døde dyr	104	104	Dagtimerne	2. gange pr uge
Smågrise ind	26	26	Dagtimerne	Hver 2. uge
Slagtesvin ud	52	52	Hele døgnet	Hver uge
Diverse	14	14	Dagtimerne	Ca. hver måned
Rågylle til biogas	0	150	Dagtimerne	2-3 gange pr. uge
Traktor:				
Udbringning af afgasset biomasse	200	200	Primært dagtimerne*	Forår og efterår
I alt	500	650		

* I højsæsonen kan udbringning af gylle ske udenfor normal arbejdstid.

Gylleafhentningen søges planlagt til at være så effektiv som mulig.

Samlet set vil der blive ca. 30 % flere transporter pr. år. Den øgede transport sker i forbindelse med levering af gylle til biogasanlæg. Kørsel til og fra ejendommen sker ned af egen indkørsel og med god plads til at vende for biogassens lastbil. Ejendommens placering med god afstand til nærmeste naboer gør, at antallet af transporter ikke vurderes at påvirke omgivelserne væsentligt.

Lys

Lysset i stalden er tændt efter behov. Der anvendes natbelysning. Udendørsbelysningen er kun tændt ved behov og har ingen fjernvirkning for naboerne. Der sker ingen ændringer i lysforholdene i forbindelse med denne tilladelse. Det er Kommunens vurdering, at lyspåvirkningen af omgivelserne ikke giver anledning til væsentlige gener.

Uhygiejniske forhold

Ejendommen skal renholdes både indenfor og udenfor, så uhygiejnisk forhold undgås. Håndtering af husdyrgødning, olieprodukter, foderrester og lign. skal foregå, så spild undgås. Eventuelt spild skal opsamles med det samme. Affald skal håndteres hygiejnisk, og opbevares og bortskaffes efter Nordfyns Kommunes affaldsregulativ.

Affald

Døde dyr

Døde dyr afhentes af DAKA ca. to gang pr. uge. De opbevares hygiejnisk på fast underlag enten overdækket med kadaverkappe eller i container. Døde dyr skal bortskaffelse til akkrediteret virksomhed.

Andet affald

Affald skal opbevares korrekt og bortskaffes efter Nordfyns Kommunes affaldsregulativ. Tabel 9 viser de affaldstyper der forekommer i forbindelse med produktionen, opbevaring af affaldet og hvordan det bortskaffes.

Tabel 9: affaldstyper

Affaldstype	Opbevarings sted	Årlige mængder	Bortskaffelse	EAK-kode
Spraydåser	Stald		Marius Pedersen eller Kommunal modtagerstation	16.05.04
Medicinrester	I original emballage og samlet i speciel container		Marius Pedersen eller Kommunal modtagerstation	18.02.05
Kanyler i særlig beholder	Plastbeholder		Marius Pedersen eller Kommunal modtagerstation	18.02.05
Tom emballage (papir/pap)	Container		Marius Pedersen eller Kommunal modtagerstation	15.01.01
Tom emballage (plast)	Container		Marius Pedersen eller Kommunal modtagerstation	15.01.02
Lysstofrør og el-spærepærer	Container		Marius Pedersen eller Kommunal modtagerstation	20.01.21
Jern og stål	Samleplads		Jernhandler	17.04.05
Metalemballage	Container		Jernhandler	15.01.04
Batterier	Plastbeholder		Marius Pedersen eller Kommunal modtagerstation	20.01.33

Spildolie	I tæt beholder placeret i opsamlingsbakke		Marius Pedersen eller Kommunal modtagerstation	13.02.08
-----------	---	--	--	----------

Der er ingen kemikalier og pesticider på ejendommen. Desinfektionsmidler opbevares i stalden i original emballage.

Der stilles vilkår om at affald opbevares korrekt og bortskaffes efter Nordfyns Kommunes affaldsregulativ. Dokumentation for bortskaffelse af farligt affald skal fremvises på tilsynsmyndighedens forlangende indenfor en frist på 4 uger. Dokumentationen skal gemmes i 5 år.

Gødningsproduktion og håndtering

Opbevaring af husdyrgødning

Husdyrgødning forekommer primært på flydende form, der går til gyllesystem. Der er også en staldsektion med dybstrøelse.

Der er to gyllebeholder på ejendommen med en samlet kapacitet på 4.540 m³. Der er en fortank på 20 m³ og der er kapacitet i gyllekanalerne under gulvene. Al gyllen pumpes til fortank og den lille gyllebeholder. Herfra afhentes rågyllen af Nordfyns Biogas. Returgyllen leveres til den store gyllebeholder. Dybstrøelsen køres direkte ud eller opbevares i gyllebeholder.

Nordfyns Kommune stiller vilkår om et maksimalt areal på 917 m² for opbevaringslagerene. Der stilles vilkår om fast overdækning på begge gyllebeholdere i forhold til reduktion af ammoniakfordampningen. Se afsnit herom.

Påfyldning af gylle

Ved påfyldning af gylle skal der anvendes faste pumpesteder, som er indrettet med fast bund og afløb til gyllesystemet, således at alt spild ved påfyldning af gyllevogne opsamles. Afløbet skal være dimensioneret således, at også større spild kan opsamles. Etablering af påfyldningspladser skal kun ske ved ejede opbevaringsanlæg, der indgår i miljøgodkendelsen.

Et andet system der yder tilsvarende sikkerhed mod spild af gylle kan anvendes, hvis ejeren dokumenterer, at systemet ikke kan give anledning til spild af gylle udenfor gyllebeholderen. Der stilles vilkår om ovenstående.

Ammoniakemission fra staldanlæg til naturområder

Der sker en fordampning af ammoniak fra staldanlæg og gødningsopbevaringsanlæg. Denne fordampning påvirker de omkringliggende naturområder. Naturområderne er opdelt i 3 kategorier alt efter, hvor sårbare og værdifulde områderne er. Inddelingen er lovbestemt. Beregningen af ammoniakfordampningen skal foretages i Miljøstyrelsens digitale ansøgningsprogram. Programmet beregner totaldeposition og merdeposition.

- Totaldeposition er den samlede anlægs påvirkning af naturområdet. Beregningen foretages til det mest kritiske punkt i naturområdet. Den beregnede totaldeposition er ikke inklusiv baggrundsbelastning. Baggrundsbelastningen i området er vurderet til 13,1 kg N pr. ha pr. år jf. Århus Universitets – Institut for Miljøvidenskab.
- Mer-depositionen er forskellen mellem ammoniakpåvirkningen af naturområdet i den eksisterende drift i forhold til den ansøgte drift.

Kravene til totaldeposition og merdeposition fremgår af lovgivningen.

Påvirkning af naturområder

Udvidelsen af dyreholdet bevirker en ammoniakfordampning fra stald og lager på samlet 4.459 kg N pr. år. I forhold til driften for 8 år siden, øges ammoniakfordampningen med 884 kg NH₃-N pr. år. I forhold til nudriften er ammoniakfordampningen øget med 960 kg NH₃-N pr. år.

I nærheden af stalden ligger flere naturområder. Nordfyns Kommune har vurderet hvilke naturområder, der skal beregnes fordampning til. På bilag 2 kan placeringen af kategori 1 og 2-naturområderne ses, og på bilag 3 kan kategori 3-naturområderne ses. Beregning af ammoniakbelastningen af naturområderne er foretaget i Miljøstyrelsens digitale ansøgningssystem. Resultatet fremgår af tabel 11.

Tabel 11: Ammoniakdeposition til naturområder. Numrene i første kolonne refererer til naturområdets nummer på bilag 2 og 3.

Nr. på bilag	Naturområde	Totaldeposition, kg N/år	Merdeposition Kg N/år	Merposition, kg N/år
			8-års drift til ansøgt	Nudrift til ansøgt
1	Kategori 1 – Natura 2000, B-målsat overdrev, 4.000 m nordvest	0,0	0,0	0,0
2	Kategori 2 – Overdrev, 6.400 m vest	0,0	0,0	0,0
3	Kategori 2 – Overdrev, 4.300 m sydøst	0,0	0,0	0,0
4	Kategori 3 – § 3 C-målsat mose, 50 m vest	24,5	5,0	5,3
5	Kategori 3 – § 3 A-målsat mose 440 m øst	0,8	0,2	0,2
6	Fredskov, 17 m sydvest	13,0	1,5	2,1
7	Kategori 3 – D-målsat potentiel ammoniakfølsom skov, 813 m sydvest	0,2	0,0	0,0
8	D-målsat Fredskov, 250 m sydvest	1,2	0,2	0,3

Kategori 1-natur

Kategori 1-natur er ammoniakfølsomme naturtyper beliggende indenfor internationale naturbeskyttelsesområder. Nærmeste naturområde, der er beskyttet efter § 7, stk. 1 i Lov om

miljøgodkendelse m.v. af husdyrbrug, ligger ca. 4 km nordvest for ejendommen. Jf. bilag 3 i Husdyrgodkendelsesbekendtgørelsen nr. 1021 af 6. juli 2018 er beskyttelsesniveauet for disse områder afhængig af antal andre husdyrbrug indenfor en afstand af naturområdet og disse husdyrbrugs størrelser (kumulation).

Der skal stilles skrappe krav til depositionen, hvis der er kumulation fra andre ejendomme jf. samme bekendtgørelse. Er der flere ejendomme der bidrager til ammoniak til samme naturpunkt er kravene til deposition 0,2 kg N pr. ha pr. år.

Beregninger i Husdyrgodkendelse.dk viser at totaldepositionen på naturområdet er 0,0 kg N pr. år. Der er derfor ikke regnet på, om der er kumulation eller ej, da kravet under alle omstændigheder er overholdt med det ansøgte.

Natura-2000

Nærmeste Natura-2000 område ligger nordvest for bedriften. Der er således ca. 3,7 km til den nærmeste grænse ind til Natura-2000 området. Der sker ingen merbelastning på Natura 2000 området.

Med det ansøgte vil naturtyper, der er udpegningsgrundlag for Natura-2000 områder således ikke blive merbelastet.

Det vurderes således, at det ansøgte anlæg hverken i sig selv eller i sammenhæng med andre planer eller projekter kan påvirke Natura 2000-området væsentligt herunder skade området.

Kategori 2-natur

Kategori 2-natur er ammoniakfølsomme naturtyper beliggende udenfor internationale naturbeskyttelsesområder. Områderne er omfattet af § 7 stk. 1, nr. 2 i Lov om miljøbeskyttelse m.v. af husdyrbrug og naturtyperne, der er omfattet, er højmoser, lobeliesøer, heder over 10 ha og overdrev større end 2,5 ha, som er omfattet af § 3 i lov om naturbeskyttelse. Til kategori 2-natur må totaldepositionen maksimalt være 1,0 kg N pr. ha pr. år. De to nærmeste kategori 2-natur-område er beliggende henholdsvis 6,4 km vest for ejendommen og 4,3 km sydøst for ejendommen. Områderne er begge overdrev. Beregninger i Husdyrgodkendelse.dk viser at totaldepositionen til områderne er 0,0 kg N pr. ha pr. år. Krav til totaldeposition er overholdt.

§ 7 natur

Der er ikke noget natur omfattet af Husdyrgodkendelseslovens § 7, som med det ansøgte bliver merbelastet.

Kategori 3-natur

Jf. ovenstående bekendtgørelse er beskyttelsesniveauet for områder med kategori 3-natur således, at kommunen kan tillade en merdeposition, der er større end 1,0 kg N pr. ha pr. år, men ikke stille krav om mindre merdeposition end 1,0 kg N pr. ha pr. år.

A-målsatte områder er naturområder af international eller national betydning (A-målsat i Fyns Amts regionplan 2005-). Områderne skal være egnede som levested og spredningskilde for betydende bestande af naturtypens karakteristiske dyre- og plantearter, herunder for meget sjældne arter internationalt, nationalt og regionalt set. Områderne har højeste prioritet.

Der er et A-målsat naturområde, som er beliggende 440 m øst for ejendommen. Merdepositionen til naturområdet er 0,2 kg pr. ha. pr. år. Kravene til merdeposition er overholdt. Der er ikke fundet bilag IV-arter, rødlistede eller fredede arter.

B-målsatte områder er naturområder af national og regional betydning. Områderne skal være egnede som levested og spredningskilde for naturtypens karakteristiske dyre- og plantearter, herunder sjældne arter i Danmark. Områderne har høj prioritet. Det B-målsatte område er beliggende 4 km nordvest for ejendommen og er ligeledes et kategori 1 naturområde. Naturområdet er et overdrev. Der sker ingen deposition til naturområdet. Der er ikke fundet bilag IV-arter, rødlistede eller fredede arter.

C-målsatte områder er naturområder af regional betydning. Områderne skal være levesteder og spredningskorridor for naturtypens karakteristiske og mere almindelige dyre- og plantearter. Områderne har ikke høj prioritet. Der er et C-målsatte område vest for staldanlægget som er placeret stort set midt på ejendommen.



Figur 5. Placering af C-målsat mose

Området er en mose beliggende rundt om en sø. Der sker en merdeposition til naturområdet på 5,3 kg N pr. ha. pr. år. Der er ikke fundet bilag IV-arter, rødlistede eller fredede arter.

Da merdepositionen er mere end 1 kg N pr. ha. pr. år skal Kommunen vurdere naturområdets sårbarhed og tålegrænse i forhold til at blive belastet med mere ammoniak.

Naturområdet er besigtiget i 2012. Hovednaturtypen er Mose og Kær med natur-undertypen højstaude-/rørsump.

Til denne type naturområder er der fastsat en generel tålegrænse. Tålegrænsen er fastsat af UN-ECE (United Nations Economic Cooperation Europe) i 2004 og områderne er vurderet til en tålegrænse på 5-25 kg N pr. ha pr. år.

Baggrundsbelastningen i området er vurderet til 13,1 kg N pr. ha pr. år jf. Århus Universitets – Institut for Miljøvidenskab. Med en baggrundsbelastning på 13,1 kg, bliver den samlede maksimale belastning på 37,6 kg N pr. år for det mest belastede område.

Mosen er omgivet af landbrugsareal. Ifølge besigtigelsen er mosearealet domineret af Rørgæs, Lodden Dueurt og Stor nælde. Ingen af disse arter er kvælstoffølsomme.

Kommunen vurderer, at med naturområdets placering og kvalitet, har området gennem en længere årerække modtaget en ammoniakdeposition væsentligt over tålegrænsen. En forøgelse af ammoniakdepositionen på 5,3 kg N pr. år, vil ikke påvirke området eller dets bestand af plante- og dyrearter væsentligt. Nordfyns Kommune vurderer derfor, at der kan tillades en merdeposition på mere end 1 kg N pr. ha pr. år til dette naturområde.

D-målsatte områder er naturområder af regional eller lokal betydning. Områderne skal være egnet som spredningskorridor i landskabet eller blot være levested for visse af naturtypens almindelige dyre- og plantearter. Områderne er ikke prioriteret. Der er to D-målsatte områder. De er begge beliggende sydvest for ejendommen i en afstand af henholdsvis 250 m og 813 m. Det ene område er potentiel ammoniakfølsom skov og det andet område er fredskov. Der sker en maksimal merdeposition på 0,3 kg N pr. ha. pr. år. Kravene til merdeposition er overholdt. Der er ikke fundet bilag IV-arter, rødlistede eller fredede arter.

Nordfyns Kommune vurderer at lovens krav til ammoniakdeposition til naturområderne er overholdt.

Potentiel ammoniakfølsom skov

Potentiel ammoniakfølsom skov skal dække over et areal på mere end ½ ha og være mere end 20 meter bredt samt bevokset med træer, der danner eller inden for et rimeligt tidsrum vil danne en sluttet skov af højstammede træer. For at en skov kan kategoriseres som værende ammoniakfølsom skal den enten være minimum ca. 200 år gammel, så der er tale om gammel "skovjordbund", eller der skal være forekomst af naturskovindikerende eller gammelskovsarter, som er medtaget på listen over arter, der er brugt ved prioritering af naturmæssigt særligt værdifulde skove omfattet af skovlovens § 25, og arterne har væsentlig, definerende betydning for skovens naturværdi. Kravene til skoven er en maksimal merdeposition på 1 kg pr. ha pr. år.

Jf. beregninger i husdyrgodkendelse.dk er merdepositionen på 0,0 kg N pr. ha pr. år til det nærmeste beliggende skovområde, der er udpeget som potentiel ammoniakfølsom skov. Da merdepositionen under alle omstændigheder er overholdt, har Nordfyns Kommunen ikke taget stilling til, om skoven er ammoniakfølsom eller ej.

Nordfyns Kommune vurderer derfor at lovens krav til ammoniakdeposition er overholdt.

§ 3 søer

Der ligger flere søer omfattet af Naturbeskyttelseslovens § 3 i nærområdet omkring ejendommen. Disse er dog ikke medtaget i ovenstående tabel. Den nærmeste sø ligger omkranset af § 3 natur, som er oplistet i tabellen (naturområde nr. 4).

Der er ingen registrerede naturdata for den nærmest beliggende sø. Der er foretaget besigtigelse af moseområdet og her er der ingen bilag IV-arter, fredede, eller rødlistede arter. Med det ansøgte vil merdepositionen med ammoniak på søen være 5,3 kg N/ha/år. Søen vurderes, at være næringsrige pga. deres størrelse og placering tæt ved dyrkede landbrugsarealer og beboelser.

Der må ikke ske tilstandsændringer af naturområder omfattet af Naturbeskyttelseslovens § 3. Miljøstyrelsen skriver i den digitale vejledning at: *"... en merbelastning på mindre end 1 kg ammoniak pr. hektar pr. år i udgangspunktet ikke udgør et væsentligt merbidrag, og derfor ikke kan medføre en tilstandsændring af et konkret § 3-område. Dette fordi merbelastningen i denne situation er så lav, at det ikke er muligt biologisk at påvise, at det ansøgte dermed har nogen effekt på området."*

Endvidere skriver Danmarks Miljøundersøgelser på deres hjemmeside: " For søer og vandløb spiller afsætning fra luften en ringe rolle; primært fordi søer og vandløb ofte har en lille overflade, og fordi de modtager betydelige mængder kvælstof fra overfladeafstrømning, dræn og direkte udløb. For enkelte danske søer kan bidraget fra luften dog være et problem. Det gælder naturligt næringsfattige søer som er omgivet af skov og næringsfattige jorder, fx i området syd for Silkeborg og Esrum Sø i Nordsjælland."

På baggrund af ovenstående vurdering fra DMU, vurderes det at der ikke er grundlag for at stille skærpede vilkår mht. ammoniakdepositionen på de omkringliggende søer.

Fredskov

Der er to områder med Fredskov, som er beliggende henholdsvis 17 m og 250 m i sydvestlig retning for ejendommen. Der er ingen konkrete krav til maksimal ammoniakbelastning af fredskove. Skovene får en merbelastning på henholdsvis 0,3 kg og 2,1 N pr. ha. pr. år.

Skove, både løv- og nåleskov, har for begge naturtypers vedkommende en vurderet tålegrænse på 10-20 kg N/ha/år. Baggrundsbelastningen i området er vurderet til 13,1 kg N/ha/år.

En beregning af ammoniakdepositionen foretaget i husdyrgodkendelse.dk viser, at der er en total ammoniakdeposition på 13,0 kg N/ha/år på den nærmest beliggende fredskov, som resultat af udvidelsen. Det er denne fredsskov, der belastes mest med udvidelsen. Med baggrundsbelastningen modtager fredskoven i alt 26,1 kg N/ha/år.

Den nedre tålegrænse for fredskovene er allerede overskredet som konsekvens af baggrundsbelastning i området. Begge skove er beliggende i et landbrugsområde omkranset af arealer der drives landbrugsmæssigt og den ene fredskov er beliggende meget nær ved husdyrbruget. Nordfyns Kommune vurderer på baggrund af ovenstående, at en merbelastning af fredskovene på henholdsvis 0,3 og 2,1 kg N/ha/år ikke vil medføre en så væsentlig påvirkning af fredskovene at det vil føre til en tilstandscændring af områderne.

Bilag IV-arter

Der bliver flere og flere registreringer af Oddere på Fyn. Odderen lever i tilknytning til både stillestående og rindende vand, salt- og ferskvand. Uforstyrrede vandløb, søer, moser og fjordområder, med gode skjulmuligheder i form af vegetation, er oplagte levesteder. Da odderen er nataktiv opholder den sig om dagen i en hule i brinken, under træerødder eller under buske.

For at odderen yngler, skal der i dens territorium være skjul eller fristeder i form af rørskov, krat eller anden bevoksning. Der skal også være ringe menneskelig aktivitet, det vil sige minimal færdsel, lystfiskeri og jagt. Findes der tilstrækkelige skjul, er odderen mere tolerant overfor menneskelige forstyrrelser.

Nordfyns Kommune vurderer, at der derudover kan forekomme forskellige arter af flagermus (herunder Dværgflagermus, Brun flagermus og Sydflagermus), Markfirben, Springfrø, Spidssnudet frø og Stor Vandsalamander i området. Arterne er Bilag IV-arter, der ifølge naturbeskyttelseslovens kap. 5 ikke må forstyrres forsætligt med skadelig virkning for arten eller bestanden, og yngle- og rasteområder må ikke beskadiges eller ødelægges.

Flagermus yngler og overvintrer fortrinsvis i hule træer, og søger bl.a. føde over åbent terræn og langs skovbryn og levende hegn. Brun Flagermus, Dværgflagermus og Sydflagermus er alle almindelige på Fyn.

Markfirben kan forekomme i området, især i nærheden af skove. Arten foretrækker sandede soleksponerede levesteder. Det kan være heder, klitter, overdrev, råstofgrave og på vej- eller jernbaneskråninger, som ofte enten er beskyttede naturtyper eller som ikke er i landbrugsmæssigt drift. Arten anvender linjeformede terrænelementer som levende hegn og stengærder som spredningskorridorer.

Springfrø yngler i vandhuller af vedvarende eller tidvis karakter. Rasteområder er under sten, træstød, gnavergange og under løv i primært løvskove eller eks. i eng- og overdrevsområder.

Spidssnudet frø yngler i mange slags vådområder lige fra ganske små vandhuller til bredden af store søer og fra helt overskyggede ellesumpe til fuldstændige lysåbne vandhuller. Rasteområder findes især i fugtige områder nær ynglestederne.

Stor vandsalamander overvintrer på land gravet ned i jordbunden eller under sten, træstammer og lignende. De yngler i både store søer som små vandhuller. Uden for yngletiden er salamanderen primært i skove og enge.

Områdets mange småbiotoper: sten- og jorddiger, småskove, levende hegn og små udyrkede markarealer, er meget vigtige for agerlandets dyre- og planteliv. De fungerer som ledelinjer, yngle-, raste- og overvintringssted for blandt andet området bilag IV-arter.

Det, som kan skade flagermusenes yngle og rasteområder er, hvis gamle hule træer fældes eller hulrum i bygninger lukkes. For markfirbenet er det vigtigt, at stengærder, markhegn og markskel samt solbeskinnede skrænter ikke fjernes. For Stor vandsalamander gælder, at vandhuller der opfyldes eller drænes, opdyrking af arealer nær vandhuller og øget næringsstofførsel vil kunne beskadige dens yngle- og rasteområder. Frøerne er bla. afhængige af, at vandhuller ikke opfyldes eller drænes, at vandhulsnære arealer ikke opdyrkes og at lav vegetation nær vandhullerne ikke fjernes.

Samlet vurdering af påvirkningen af natur

Med det ansøgte projekt vil der ikke blive fjernet eller ændret på biotoper, som kan være yngle- eller rasteområder for de omtalte arter. I de ovenstående afsnit er det vurderet, at ingen af de omliggende naturområder vil blive påvirket med ammoniak fra anlægget i en sådan grad, at der skal stilles skærpede vilkår.

Det vurderes således, at der med det ansøgte ikke er risiko for at skade raste- eller yngleområder for bilag IV-arter.

Kommunen vurderer samlet set, at udvidelsen af produktionen overholder gældende lovgivning for ammoniakemission. Vurderingen og beregningen i forbindelse med ammoniakemissionen er foretaget på baggrund af det ansøgte produktionsareal, dyretypen, staldindretning og miljøtiltag. Der er stillet vilkår omkring produktionsarealets

størrelse indenfor de ansøgte bygninger, dyretypen, staldindregningen og anvendelse af miljøteknologier.

Bedste tilgængelige teknik

Bedst tilgængelige teknik

En ansøgning med en ammoniakemission på mere end 750 kgNH³-N pr. år skal leve op til "Bedst tilgængelige teknik" (BAT) for ammoniakemission. Nordfyns Kommune skal også vurdere om det ansøgte lever op til "bedst tilgængelig teknik" vedrører hele produktionens belastning af det omgivende miljø, og det gælder ikke kun for ammoniakemissionen. Det gælder dog specifikt for ammoniakemissionen, at der er fastsatte grænser for, hvad emissionen må være.

Nordfyns Kommune skal vurdere om det ansøgte lever op til BAT, dog under hensyn til proportionalitetsprincippet som betyder at teknikens pris, skal holdes op mod effekten af teknikken. Kommunen kan ikke stille krav til valg af teknik, men når ansøger har valgt en teknik, kan kommunen stille vilkår til teknikens effekt, drift og funktion samt dokumentation.

Fastsættelse af emissionsgrænseværdi

Både kravet til BAT-ammoniakemission og den faktiske emission er beregnet i Miljøstyrelsens digitale ansøgningssystem efter godkendelsesbekendtgørelsens krav i bilag 3. Beregningen fremgår af nedenstående tabel.

Tabel 12. Beregning af emissionsgrænseværdien opnåelig ved anvendelse af BAT.

Stald	Produktionsareal m ²	Maks tilladt ammoniakemission pr. m ²	Total tilladt ammoniakemission, i alt	Faktisk ammoniakemission pr. m ²	Faktisk ammoniakemission i alt
1	539	1,9	1.024	1,9	1.024
2	539	1,9	1.024	1,9	1.024
3	172	1,9	327	1,9	327
	70	2,3	161	2,3	161
	348	2,3	800	2,3	800
4	494	1,9	939	1,9	939
I alt	2.162		4.275		4.275

Staldanlæggets emissionsgrænseværdi er således 4.275 kgNH³-N pr. år.

Emissionsgrænseværdien for opbevaringsanlæg fremgår af tabel 13.

Tabel 13: Ammoniakemission opbevaringsanlæg

Opbevaringsanlæg	Areal m ²	Maks tilladt ammoniakemission pr. m ²	Total ammoniakemission, i alt	Faktisk ammoniakemission pr. m ²	Faktisk ammoniakemission i alt
Gylletank 1	530	0,4	211,9	0,2	106,0

Gylletank 2	378	0,4	151,3	0,2	75,6
Fortank	9	0,4	3,7	0,2	1,9
I alt			367		183

Det samlede krav til ammoniakfordampning er 4.642 kgNH³-N pr. år, mens den faktiske ammoniakemission er på 4.458 kgNH³-N pr. år. BAT-kravet til ammoniakemission er overopfyldt med 183 kgNH³-N pr. år. Kravet er opfyldt ved at overdække de to gyllebeholdere. Der stilles vilkår om det, se afsnit om "Opbevaring/behandling af husdyrgødning".

BAT-teknikker

I EU's afgørelse 2017/302 om fastsættelse af BAT, er der forskellige teknikker udpeget som værende BAT indenfor forskellige områder. Det gælder områderne:

- Miljøledelsessystem
- Godt landmandsskab
- Fodring
- Staldindretning
- Vandforbrug
- Energiforbrug
- Reducer mængden af spildevand
- Opbevaring og håndtering af husdyrgødning
- Opbevaring af døde dyr

Miljøledelsessystem

For at forbedre husdyrbrugets overordnede miljøforhold, er det BAT at gennemføre og overholde et miljøledelsessystem. Det skal indeholde:

- En formuleret miljøpolitik med afsæt i husdyrbrugets miljøforhold
- Fastsatte miljømål
- Udarbejdede handleplaner for det, eller de fastsatte miljømål

Miljøarbejdet skal minimum 1 gang årligt evalueres og om nødvendigt skal der foretages justeringer af mål og handlingsplaner. Minimum 1 gang om året skal miljøledelsessystemet gennemgås. Kravet om et miljøledelsessystemet skal være opfyldt på godkendelsestidspunktet.

Dokumentation for miljøledelsessystemet skal kunne forevises på tilsynsmyndighedens forlangende (straks).

Godt Landmandsskab

Ved gennemgang af EU's referencedokument skal følgende anføres som BAT for godt landmandsskab:

- Korrekt placering af anlægget (kan anvendes på nybyggeri)
- Uddannelse og oplæring af personale
- Udarbejdelse af beredskabsplan
- Regelmæssig kontrol, reparation og vedligeholdelse af strukturer og udstyr
- Forhindre emissioner i forbindelse med opbevaring af døde dyr

Der sker løbende uddannelse af driftsansvarlige og ansatte ved at de deltager i ERFA-sammenhænge og/eller udviklingsmøder. Der udføres ligeledes reparationer og vedligeholdelse af udstyr efter behov. Se miljøkonsekvensrapporten for detaljer. Der er stillet vilkår omkring beredskabsplan. Se afsnit om risiko for uheld. Der sker regelmæssigt kontrol af fodersystemet, vandsystemet, ventilationsanlægget, gyllesystemet og gyllebeholderne er tilmeldt den obligatoriske 10-årige beholderkontrolordning.

Nordfyns Kommune vurderer, at der anvendes BAT for godt landmandsskab med ovenstående drift.

Foder

BAT for foder er defineret som:

- Optimering af foderet til de enkelte dyregrupper
- Anvendelse af fasefodring
- Foder med reduceret proteinindhold/anvendelse af syntetiske aminosyrer i foder med lavt proteinindhold
- Tilsætning af godkendte foderstoffer, der reducerer udskillelsen af kvælstof
- Anvendelse af fytase til reduktion af udskillelsen af fosfor

Det anvendte foder er lavet specielt til den specifikke dyregruppe og vægt-kategori. Det sikre at grisene tildes foder, hvor næringsstofferne er tilpasset netop deres behov, hvilket igen sikre, at mængden af ammoniak og udskilt kvælstof og fosfor i gødning og urin, holdes på så lavt et niveau som muligt.

Foderet optimeres i overensstemmelse med nyeste viden om optimeret næringsstofindhold og proteinindholdet begrænses gennem brug af syntetiske aminosyrer. Fosforindholdet reduceres ved anvendelsen af fytase i foderet.

Nordfyns Kommune vurderer at ansøgningen lever op til bedst tilgængelig teknik for fodring ved at tilsætte fytase til foderet samt udarbejde foder, der stemmer overens med dyrenes behov i forskellige vækststadier. Til dokumentation for fodrets sammensætning og foderets indhold af fytase skal der foreligge indlægssedler på fodret eller lignende som kan fremvises på tilsynsmyndighedens forlangende (straks). Dokumentationen må ikke være ældre en maksimalt 3 måneder. Dokumentationen skal gemmes i 3 år.

Staldindretning

BAT for staldindretning kan opfyldes ved f.eks.:

- Valg af delvis fast gulv og gyllesystem kombineret med enten optimeret foder eller gyllekøling
- Anvendelse af gyllekøling, hvor varmen genanvendes
- Hyppig gylleudslusning i fulddrænede stalde til slagtesvin
- Gylleforsuring/svovlsyrebehandling af gyllen
- Kemisk eller biologisk luftrensning

Eksisterende stalde

Hovedparten af de eksisterende stalde er med delvis spaltegulv, hvorfor hovedparten af de eksisterende stalde allerede anvender BAT og alt foder er sammensat til den specifikke

dyretype, som også anses for BAT. Hvis der skulle etableres gyllekøling, ville det kræve en total renovering af stalden. Da der er tale om velfungerende stalde, vil etablering af gyllekøling ikke være økonomisk proportionel.

Hyppig gylleudslusning i fulddrænede stalde til slagtesvin

Det er BAT at anvende hyppig gylleudslusning. Teknikken er kun godkendt i stalde til slagtesvin med fulddrænede gulve. Teknikken reducerer lugten fra stalden med 20 %. I dette staldanlæg er der kun en mindre del af stalden med fulddrænet gulve. Anvendelse af teknikken "hyppig gylleudslusning" i denne lille del af stalden, vil have meget ringe betydning på den samlede lugtemission og samtidig er der ikke problemer med at overholde lugtgenegrænserne til de omkringboende.

Gyllekøling

Gyllekøling kan anvendes ved nye staldbygninger, da merinvesteringen her er relativ lille. I denne ansøgning er alle stalde eksisterende og det vurderes ikke at være proportionelt at etablere gyllekøling i eksisterende stalde.

Gylleforsuring

Gylleforsuring anses som BAT i svinestalde.

Et anlæg vurderes at koste i omegnen af 1.000.000 kr. Dertil kommer udgifter til svovlsyre og el. Der er ikke sikkerhed for at betonen i gyllekanalerne har en god holdbarhed overfor syrepåvirkningen på længere sigt. Desuden er det ikke helt ligetil at etablere forsuring i den eksisterende svinestald. Samtidig er energiforbruget ved drift af et forsøringsanlæg særdeles stort (forsøg viser minimumsforbrug på 20.000 kWh/år).

Det har derfor været ansøgers ønske, at opfylde de gældende krav på anden vis.

Luftrensning

Kemisk luftvasker kan anvendes i nye stalde til både slagtesvin- og smågris. Luftvaskeren fjerner ammoniak fra afgangsluften. Biologisk luftvasker benyttes ofte, hvor der ligeledes er lugtproblemer. Den biologiske luftvasker fjerner både ammoniak og lugt fra afgangsluften. Om en luftvasker kan etableres i eksisterende stalde afhænger af staldens indretning. Desuden er både den kemiske og den biologiske luftvasker så dyr at etablere generelt, at det vurderes at være uproportionalt i forhold til den miljømæssige gevinst. Endvidere er der ifølge kommende BAT blade et væsentligt energiforbrug forbundet med driften.

Vandbesparende foranstaltninger

BAT for besparelse på vand kan opnås ved at

- placere drikkepipler over fodertruget eller integreret i foderautomaterne eller anvende drikkekopper/trug
- vaske stalde med højtryksrensere
- følge vandforbruget gennem måling af forbruget og
- føre dagligt tilsyn med vandforsyningen for lækager og øvrigt vandspild
- Genbruge uforurenede regnvand som rensevand

Vandforbruget kommer primært fra drikkevand til dyrene samt vaskevand. I stalden er der foderautomater med integrerede vandventiler og der er drikkekopper. Begge dele reducerer vandspildet.

Når staldene rengøres sættes stalden i blød med sæbe og vaskes med højtryksrensere. Vandsystemet skal kontrolleres dagligt for lækager og små reparationer udføres hurtigst muligt. Service skal tilkaldes, hvis der er behov for det.

Der er oplyst et vandforbrug på 6.500 m³ pr. år. Det nuværende normtal for smågrise er 0,152 m³ pr. gris og for slagtesvin 0,559 m³ pr. gris pr. år (Jf. normtal fra SEGES). Normtallet for slagtesvin er baseret på en afgangsvægt ved slagtesvin på 100 kg inkl. vaskevand. Normtallet vurderes af SEGES til at kunne variere med +/- 25 %.

Nordfyns Kommune har omregnet ovenstående normtal pr. gris til et normtal pr. m², med den forudsætning, at der kan produceres 4 hold slagtesvin pr. år og 6,5 hold smågrise og med anvendte arealkrav på 0,65 m² pr. slagtesvin og 0,3 m² pr smågris.

Det omregnede normtal bliver 3,44 m³ vand pr. m² pr. år for slagtesvin og 3,29 m³ vand pr. m² pr. år for smågrise. Det giver et normforbrug af vand på ca. 7.400 m³ pr. år. Nordfyns Kommune vurderer, at vandforbruget til produktionen ligger indenfor normen af en produktion af tilsvarende størrelse, med den biologiske variation der kan være.

Det er ikke hensigtsmæssigt at anvendelse uforurenset regnvand i svinestalde af hensyn til smittebeskyttelsen af dyrene og samtidig er teknikken uproportional på eksisterende husdyrbrug.

Nordfyns Kommune vurderer at der anvendes BAT for vandforbruget, idet staldene iblødsættes inden vask med højtryksrensere samt når vandsystemet kontrolleres dagligt og når vandforbruget følges. Når stalden vaskes, stilles der vilkår om at stalde først iblødsættes og herefter vaskes med højtryksrensere eller tilsvarende vandbesparende teknik, at der føres dagligt tilsyn med vandforsyningen i forhold til lækager og øvrigt vandspild, og at skader skal repareres så hurtigt som muligt. Der stilles vilkår om at vandforbruget registreres og følges minimum 1 gang årligt. Dokumentation for vandforbruget skal forevises på tilsynsmyndighedens forlangende indenfor en frist på 4 uger. Dokumentationen skal gemmes i 5 år.

Hvis vandforbruget overstiger normforbruget væsentligt, skal der udarbejdes handlingsplaner for nedbringelse af vandforbruget. Handlingsplanerne skal udføres og revideres om nødvendigt. Handlingsplaner skal fremvises på tilsynsmyndighedens forlangende indenfor en frist på 4 uger.

Energibesparende foranstaltninger

BAT for besparelse på strøm kan opnås ved at:

- Anvende højeffektive ventilationssystemer eller naturlig ventilation, hvor muligt
- Optimere ventilationssystemet i hver stald samt undgå modstand i ventilationssystemet ved jævnlig inspektion og rengøring af kanaler og ventilatorer
- Anvende isolerede stalde til dyr med behov for varme
- Bruge lavenergi belysning
- Anvende varmevekslere
- Anvende jordvarmeanlæg
- Følge energiforbruget så defekter kan identificeres

Energiforbruget stammer primært fra ventilation af staldanlæg samt belysning og drift af fodringsanlæg og andre tekniske anlæg, som f.eks. kompressor og gyllepumpning.

Ved renoveringer og reparationer af anlægget indføres energibesparende teknologier. Det eksisterende ventilationssystem, er frekvensstyret og reguleres af temperatur, som sikrer, at ventilationen kører optimalt, både med hensyn til temperatur i staldene og el-forbrug. For at reducere strømforbruget, skal ventilationsafkastene holdes rene for at nedsætte modstanden i anlægget.

Lysen er tændt efter behov i dagtimerne og der anvendes natbelysning. Ved udskiftning af lyskilder skal der tages højde for energiforbruget ved at vælge energibesparende lysstofrør, hvor det er muligt.

Der er oplyst et strømforbrug på 100.000 kWh pr. år. Det nuværende normtal for en slagtesvineproduktion er jf. SEGES notat 1619 på 12 kWh pr. produceret slagtesvin, mens der ikke er opgjort separate tal for smågrise mellem 7-30 kg.

Nordfyns Kommune har omregnet ovenstående normtal pr. gris til et normtal pr. m², med den forudsætning, at der kan produceres 4 hold slagtesvin pr. år. Nordfyns Kommune vurderer, at strømforbruget til produktion af smågrise på det samme produktionsareal, er tilsvarende produktionen af slagtesvin.

Det omregnede normtal bliver 73,85 kWh pr m² pr. år, hvilket giver et årligt normforbrug på ca. 160.000 kWh. Nordfyns Kommune vurderer, at strømforbruget ligger inden for normforbruget i forhold til en gennemsnitlig besætning af den størrelse og sammensætning og med de svingninger der kan forekomme.

Ifølge referencedokumentet for bedste tilgængelige teknikker (BREF) der vedrører intensiv fjerkræ- og svineproduktion, anvendes der således BAT, når der er lavenergibelysning, eftersyn og rengøring af ventilatorer, temperaturstyring der sikre temperaturkontrol og minimumsventilation i perioder, hvor der ikke er behov for ret stor ventilation.

Der stilles vilkår om at strømforbruget registreres og følges minimum 1 gang årligt. Dokumentation for strømforbruget skal fremvises på tilsynsmyndighedens forlangende indenfor en frist på 4 uger. Dokumentationen skal gemmes i 5 år.

Ventilationsafkast skal rengøres jævnligt og minimum en gang årligt. Der skal føres logbog, hvor rengøring og vedligeholdelse af staldventilationen fremgår. Dokumentationen skal fremvises på tilsynsmyndighedens forlangende indenfor en frist på 4 uger. Dokumentation skal opbevares i 5 år.

Hvis strømforbruget overstiger normforbruget væsentligt, skal der udarbejdes handlingsplaner for nedbringelse af strømforbruget. Handlingsplanerne skal udføres og revideres om nødvendigt. Handlingsplaner skal fremvises på tilsynsmyndighedens forlangende indenfor en frist på 4 uger.

Nordfyns Kommune vurderer at der er anvendt bedst tilgængelig teknik for elforbrug med de stillede vilkår.

Reducerer mængden af spildevand

Det er BAT at reducere mængden af spildevand. Det kan gøres ved at kombinere nedenstående teknikker:

- Holde forurenede områder så små som muligt
- Minimere vandforbruget – anvende højtryksrensere
- Adskil uforurenede regnvand fra spildevandsstrømme, der skal renses
- Lede spildevand til gyllebeholder
- Rens spildevandet
- Udbring let forurenede spildevand på landbrugsarealer via sprinklersystem

Ejendommen er indrettet med vaskeplads til vask af maskiner og afløbet herfra ledes til gyllebeholderen. Der anvendes højtryksrensere ved vask af maskiner. Det er ikke proportionelt at adskille spildevand yderligere i forhold til, hvad der er på ejendommen i dag og det er heller ikke proportionelt at rense spildevandet eller opsamle og udbringe eventuelt let forurenede spildevand på landbrugsarealer.

Opbevaring/behandling af husdyrgødning

BAT for gødningsopbevaring kan opfyldes ved:

- Stabil beholder, der kan modstå mekaniske, termiske og kemiske påvirkninger
- Beholderen er overdækket med fast overdækning, telt, eller flydelag
- Anvendelse af gylleforsuring
- Have tilstrækkelig opbevaringskapacitet
- Installerer et lækage-detektionssystem (kan kun anvendes på nye beholdere)
- Lageret tømmes hvert år og inspiceres visuelt
- Gyllen kun omrøres umiddelbart før tømning

De eksisterende beholdere er stabile beholdere, der er tilmeldt 10-årig beholderkontrol. Beholderne er begge overdækket med fast overdækning.

Fast overdækning på gyllebeholderne er bedst tilgængelige opbevaringsteknik. Fast overdækning halverer ammoniakfordampningen fra gylletanken i forhold til naturligt flydelag jf. Miljøstyrelsens Teknologiblad for fast overdækning af gyllebeholdere. Udbringning af husdyrgødning følger reglerne i husdyrgødningsbekendtgørelsen og udbringning afpasses efter afgrøderne behov. Der bringes ikke gylle ud på vandmættede marker eller på marker med hældning mod vandløb. Samtidig planlægges udbringningen så der tages hensyn til naboerne.

Der stilles vilkår om at begge gyllebeholdere skal være monteret med fast overdækning i form af telt, flydedug eller betonlåg. Åbning af teltdugen må kun ske i forbindelse med omrøring, tømning og udbringning af husdyrgødning. Skader på den faste overdækning skal repareres hurtigst muligt og seneste indenfor 1 uge, således at overdækningen er helt tæt. Umiddelbart efter endt omrøring og udbringning skal overdækning lukkes tæt til.

Såfremt en skade ikke kan repareres indenfor en uge, skal der indgås aftale om reparation inden 2 hverdage efter skadens opståen. Tilsynsmyndigheden skal straks underrettes om det. Der skal føres logbog for gyllebeholderen, hvori eventuelle skader på teltoverdækningen noteres med angivelse af dato for skaden samt dato for reparation. Logbogen skal

opbevares på husdyrbruget i mindst 5 år og fremvises på tilsynsmyndighedens forlangende indenfor en frist på 4 uger.

Nordfyns Kommune vurderer, at med de opstillede vilkår til opbevaring af husdyrgødning lever produktionen op til BAT for opbevaring af husdyrgødning.

Opbevaringskapacitet

Der er en samlet opbevaringskapacitet på 4.540 m³. Nordfyns Kommune er tilsynsmyndighed på reglerne omkring tilstrækkelig opbevaringskapacitet jf. husdyrgødningsbekendtgørelsen. Ifølge Husdyrgødningsbekendtgørelsens § 11 stk. 2 er der krav om en opbevaringskapacitet på 9 måneder, med mindre der foreligger skriftlig aftale om at husdyrgødningen opbevares på anden ejendom. Overholdelse af reglerne i husdyrgødningsbekendtgørelsen er et tilsynsansliggende. Det betyder, at kommunen vil kontrollere om der er tilstrækkelig opbevaringskapacitet i forbindelse med f.eks. tilsyn og kontrollere, om der foreligger en skriftlig aftale i tilfælde af, at der ikke er tilstrækkelig opbevaringskapacitet.

Opbevaring af døde dyr

Det er BAT for opbevaring af døde dyr at:

- opbevarer dem på en måde, der reducerer eller forhindrer emissioner.

Døde dyr opbevares på fast plads og med overdækning i form af kadaverkappe. Mindre dyr opbevares i lukket container indtil afhentning.

Nordfyns Kommune vurderer at der anvendes BAT for opbevaring af døde dyr når døde dyr opbevares som beskrevet. Opbevaringen af døde dyr er omfattet af generel lovgivning og Nordfyns Kommune finder ikke anledning til at stille yderligere vilkår.

Konklusion på BAT og ressourceforbrug

Med de ovenstående nævnte tiltag ligger produktionens emission af ammoniak på 4.458 kg N/år. BAT-emissionsgrænseværdien for ammoniak er dermed opfyldt. Kravet til BAT for ammoniakemission er opfyldt gennem anvendelse af delvis fast gulv i stalde 1, 2, 4 og delvist i stald 3, samt fast overdækning af begge gyllebeholdere.

I driften sker der overvejelser om, om skadelige stoffer kan erstattes af mindre skadelige stoffer (desinfektionsmidler og andet) og ved bortskaffelse af affald bliver affaldshierarkiet fulgt. Der er truffet de nødvendige foranstaltninger for at forebygge miljøforurening og uheld og der er stillet vilkår om, at der foreligger en beredskabsplan.

Der anvendes BAT-standard for alle stalde og gødningslagre. Desuden er rengøring af stalde, foderoptimering, at følge energiforbruget og vandforbrug, gødningsopbevaring og gødningsudbringning i overensstemmelse med forskrifterne i BREF-referencedokumentet.

Ansøger har taget stilling til fravalg af BAT. Se miljøkonsekvensrapporten.

Nordfyns kommune vurderer samlet set, at der er truffet de nødvendige foranstaltninger for at forebygge og begrænse forurening ved anvendelse af BAT (også udover BAT-ammoniak kravet). Med driften af ejendommen og de opstillede vilkår, sikres det at vand, strøm, foder mv. udnyttes mest effektivt.

Nordfyns Kommune vurderer at det specifikke krav til ammoniakemission er opfyldt. Vurderingen er foretaget på baggrund af beregninger på det ansøgte produktionsareal, dyretypen, staldsystemet, gulvtypen samt overdækning af gyllebeholdere.

Der stilles derfor vilkår til produktionsarealets størrelse og sammensætning, gulvtypene samt overdækning af begge gyllebeholdere. Dokumentation for produktionsarealets størrelse, dyretyper, anvendte gulvtypen og staldindretning skal kunne fremvises på tilsynsmyndighedens forlangende indenfor en frist på 4 uger. Dokumentationen skal opbevares i minimum 5 år.

Miljøkonsekvensrapport

Ansøgningen er omfattet af § 16 a stk. 1. Det betyder at ansøgningen skal indeholde en miljøkonsekvensrapport jf. Husdyrgodkendelsesbekendtgørelsens kap. 2. Rapporten er vedlagt som bilag 5.

Nordfyns Kommune vurderer at miljøkonsekvensrapporten opfylder lovens krav og er udarbejdet af tilstrækkeligt kvalificerede og kompetente eksperter.

0-alternativet og alternative muligheder

0-alternativet vil være at fortsætte produktionen af slagtesvin, som ejendommen på nuværende tidspunkt er godkendt til.

Ansøger har ikke fundet det relevant at regne på andre produktionsformer i anlægget, da anlægget er i teknisk god stand og ikke står overfor renovering.

Nordfyns Kommune vurderer at der generelt set er mange muligheder, lige fra etablering af sohold til produktion af egne smågrise og til at færdigproducere f.eks. specielgrise. Med det ansøgte skabes der fleksibilitet i forhold til indgangsvægten på grisene, da der både kan indsættes grise på 7 kg og grise på 30 kg. Samtidig kan den nuværende produktion øge rentabiliteten, hvis afgangsvægten kan svinge med kravene fra slagteriet i forhold til slagteriets afsætningsmuligheder. En tilladelse efter § 16 a giver den ønskede fleksibilitet med hensyn til at optimere produktionen økonomisk.

Ændringer i ejerforhold

Ændringer i ejerforhold (eller hvem der er ansvarlig for driften) skal meddeles til Nordfyns Kommune senest 8 dage efter ændringen. Inden etablering, udvidelse eller ændring af anlæg omfattet af bekendtgørelse af lov om husdyrbrug og anvendelse af gødning m.v. skal der indgives en anmeldelse til kommunalbestyrelsen jf. bekendtgørelse om godkendelse og tilladelse m.v. af husdyrbrug.

Ophør af produktionen

Ved ophør med driften skal Kommunen orienteres. Virksomheden skal sikre en hensigtsmæssig nedlukning af husdyrholdet, så der ikke efterlades miljøskadelig forurening på grunden.

Ved ophør af produktionen skal staldene tømmes og rengøres og foderrester m.v. skal bortskaffes miljømæssigt forsvarligt. Der stilles vilkår om ovenstående.

Når Kommunen modtager orientering om ophør af produktionen, vil Kommunen komme på lukketilsyn på ejendommen.

Kommunens samlede vurdering

Nordfyns Kommune vurderer, at der med de stillede vilkår for driften af anlægget, ikke vil forekomme væsentlige gener for de omboende og at ammoniakemissionen fra anlægget, ikke vil forringe områdets naturværdier.

Det vurderes, at med udgangspunkt i husdyrlovens beskyttelsesniveau, vil driften af anlægget, på grund af afstanden samt anvendelsen af BAT, ikke indebærer forringelse af lokale og nationale naturværdier samt internationale naturbeskyttelsesområder eller medføre forstyrrelser, der har betydelige konsekvenser for de arter, områderne er udpeget for at beskytte.

Litteratur

- Bekendtgørelse af lov om husdyrbrug og anvendelse af gødning m.v. nr. 1020 af 6. juli 2018.
- Bekendtgørelse om godkendelse og tilladelse m.v. af husdyrbrug, nr. 1021 af 6. juli 2018.
- Bekendtgørelse om erhvervsmæssigt dyrehold, husdyrgødning, ensilage m.v. nr. 1011 af 22. juni 2018.
- Bekendtgørelse om indretning, etablering og drift af olietank, rørsystemer og pipelines, nr. 1611 af 10. december 2015.
- Bekendtgørelse om udpegning og administration af internationale naturbeskyttelsesområder samt beskyttelse af visse arter, nr. 926 af 27. juni 2016.
- Vejledende retningslinjer for vurdering af lugt og begrænsning af gener fra stalde. Af K. B. Frandsen (1994), udgivet af MLK Fyn, revideret 2002.
- Faglig rapport vedrørende ny lugtvejledning for husdyrbrug. Miljøministeriet, Skov- og Naturstyrelsen, december 2006
- Vejledning om ekstern støj fra virksomheder. Miljøstyrelsens vejledning nr. 5 af november 1984.
- Kommuneplan 2009-2021.
- BREF-dokument for intensiv fjerkræ- og svineproduktion.
- Bekendtgørelse om reglerne i lov om landbrugsejendomme, nr. 1427 af 16. december 2014.
- Bekendtgørelse om brugerbetaling for godkendelse og tilsyn efter lov om miljøbeskyttelse og lov om miljøgodkendelse m.v. af husdyrbrug, nr. 845 23. juni 2017.
- Teknisk notat om ammoniakværktøj. Af Camilla Geels et al. Danmarks Miljøundersøgelser, december 2006.
- Vejledning om miljøregulering af husdyrbrug, Miljøstyrelsens digitale vejledning
- Vejledende emissionsgrænseværdier opnåelige ved anvendelse af den bedste tilgængelige teknik (BAT-ammoniak), 2011, Miljøstyrelsen
- Vejledende emissionsgrænseværdier opnåelige ved anvendelse af den bedste tilgængelige teknik (BAT-fosfor), 2014 (Wiki-vejledningen), Miljøstyrelsen
- Miljøstyrelsens teknologiblade
- WWW2.dmu.dk. Deposition af kvælstof fra 2015.

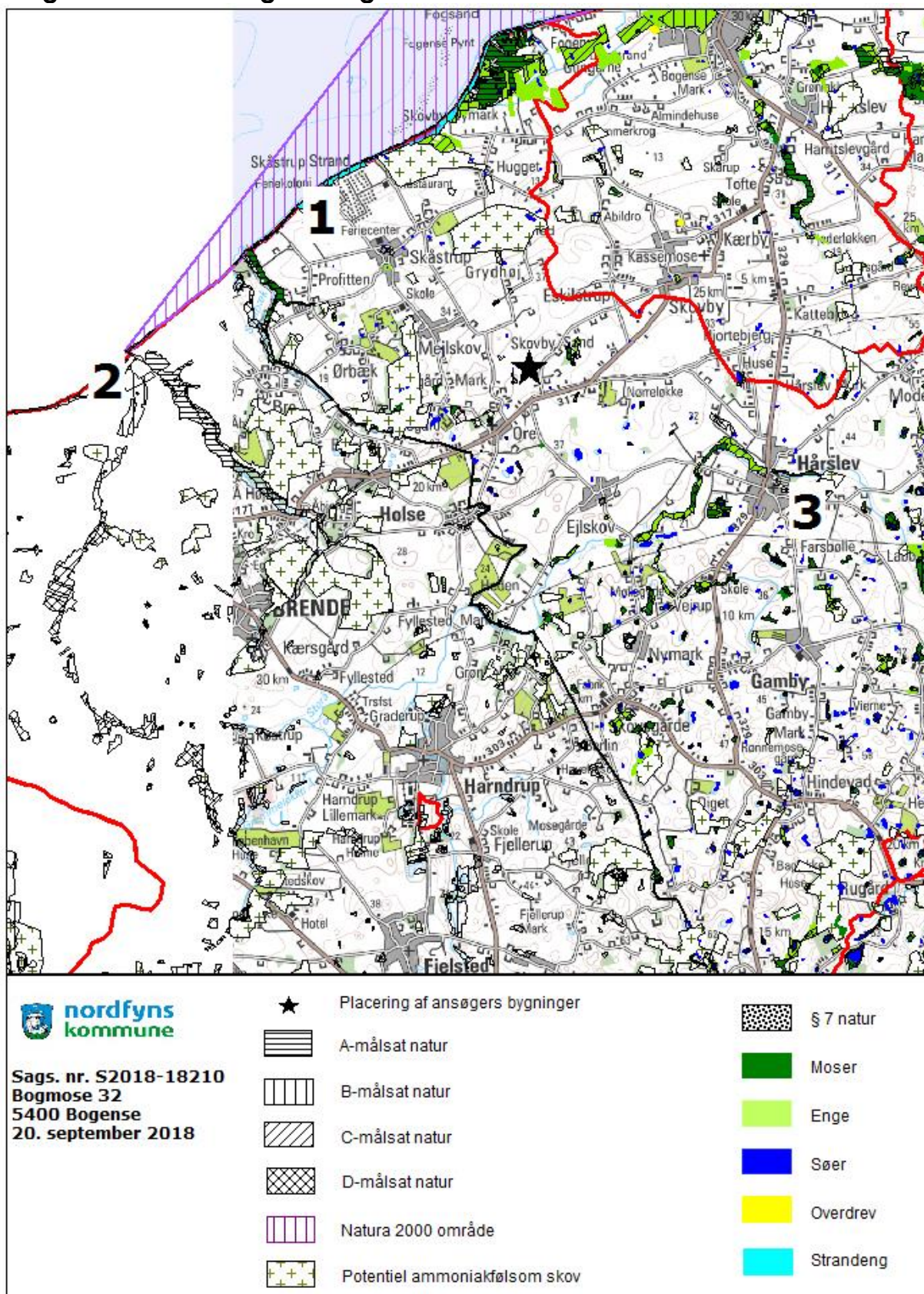
- Skov og Naturstyrelsen. Opdatering af ammoniakmanualen af 15. december 2005. Bilag 3. Harmoniserede tålegrænser.
- Skov og Naturstyrelsen. Opdatering af ammoniakmanualen af 15. december 2005. Bilag 1. Baggrundsbelastning.
- Danmarks Naturdata. WWW.miljoportal.dk.
- Landbrugets Byggeblad. nr. 95.03-03. Beregning af tilstrækkelig opbevaringskapacitet. Revideret den 28. oktober 2009.
- Odense Fjord. Natura 2000 Basisanalyse. Fyns amt 2006.
- Vandplan 2010-2015. Odense Fjord. Hovedvandområde 1.13.
- Vandplan 2010-2015. Lillebælt/Fyn. Hovedvandområde 1.12.
- Vandområdeplan 2015-2021 for vandområdedistrikt Jylland og Fyn.
- Forudsætninger for de økonomiske beregninger i teknologibeskrivelse vedrørende slagtesvin. BAT pilotprojekt fra Miljøstyrelsen. August 2009.
- www.mst.dk
- WWW.Naturstyrelsen.dk
- Natura 2000 basisanalyse for Habitatområde EF-fuglebeskyttelsesområde Odense Fjord
- Bekendtgørelse af lov om naturbeskyttelse nr. 934 af 27. juni 2017.
- Vejledning om anvendelse af koncept for hyppig udslusning af gylle i slagtesvinestalde. Af 8. juni 2015. Miljøministeriet.

Bilag 1. Produktionsarealer

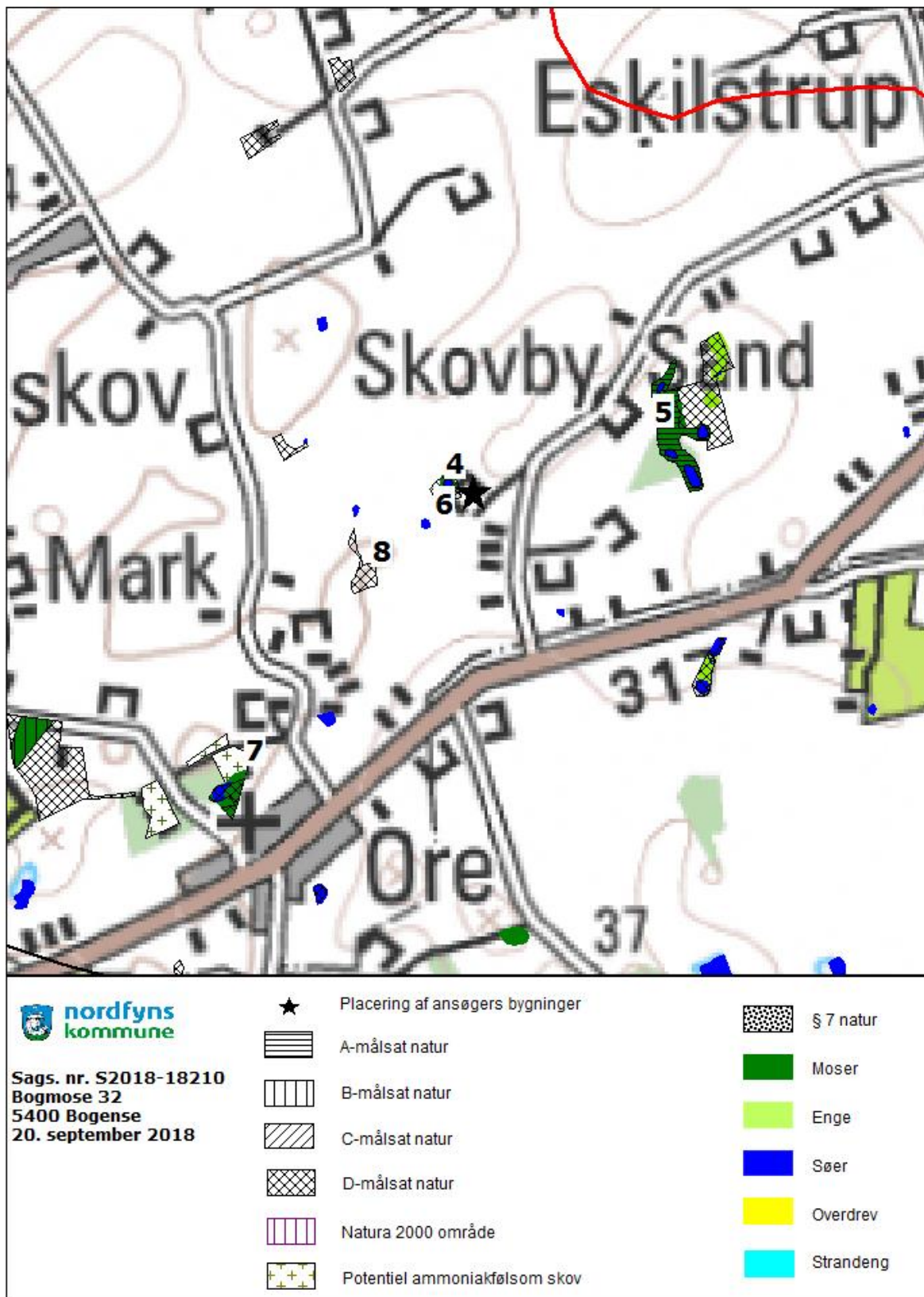
-for smågrise og slagtesvin (rødt) og overfladeareal af gyllebeholdere (blåt)



Bilag 2: Kort over kategori 1- og 2-naturområder








Bilag 3 Kort over kategori 3-naturområder



Bilag 4 Lugtberegning

Samlet resultat af lugtberegning

Bebyggelse	Kumulation	Model	Ukorrigeret genseafstand (m)	Korrigeret genseafstand (m)	Vægtet gennemsnitsafstand (m)	Genekriterie overholdt	
 Bogmose 38	0	FMK	153,5	153,5	237,4	Ja	▼
 Bogmose 41	0	FMK	153,5	153,5	239	Ja	▼
 Toftekærvej 14	0	NY	399,8	359,8	649,4	Ja	▼
 Hårslev	1	NY	538,5	562,7	3295,5	Ja	▼
 Skåstrup Strand	0	NY	538,5	538,5	3127,1	Ja	▼

Bilag 5 Miljøkonsekvensrapport

MILJØKONSEKVENSRAPPORT LANDBRUG

§ 16a
IE Slagtesvin

ANSØGER OG EJERFORHOLD

Ansøger

Aagaarde Landbrug
Møllegården 19
5471 Sønderød

Tlf. 24988709
Mail: mail@aagaarde.dk

Husdyrbruget

CVR-nr.: 18625989
CHR-nr.: 60534
EJD-nr.: 4800000288

Adresse:

Bogmose 32
5400 Bogense

Ejer

Lars Drescher
Lundsgårdvej 16
5400 Bogense

Konsulent

Jan Brochstedt Olsen (Cand. Agro)
Tlf.: 4079 0491
mail: JBO@centrovice.dk

Centrovice 

Damsbovej 11
5492 Vissenbjerg
CVR-nr. 26935865

RESUMÉ (D2)

Produktionsarealet på bedriften Bogmose 32, 5400 Bogense ændres fra et nettoareal til slagtesvin på 1.683 m² til et bruttoareal til smågrise/slagtesvin på 2.164 m². Produktionsarealet findes i eksisterende bygninger. Produktionsarealet medfører ingen øget N deponering i omkringliggende kategori 1 og 2 natur. På kategori 3 natur, mose på ejendommen, er der en merdeposition på 5,3 kg N/ha/år. Der tages forholdsregler for at undgå udslip af miljøskadelige stoffer fra produktionen og der anvendes i nogen udstrækning teknologier i stalde og gødningslagre, der anses som BAT. BAT er i visse tilfælde fravalgt med begrundelse i, at der er tale om eksisterende anlæg, hvilket medfører, at indførelse af BAT er ude af proportioner med effekten heraf. BAT kravet på ejendommen er overholdt med en margin på 183 kg N/år. Ved evt. ophør af produktionen rengøres staldene og bygningernes videre brug vurderes.

HUSDYRBRUGET (D1)

Produktionsarealer

Produktionsarealer fordelt på dyregrupper

Dyrekategori	Nudrift areal, m ²	Ansøgt areal, m ²
Slagtesvin, 25-49 % fast gulv	1.388	1.744
Slagtesvin, drænet gulv	265	348
Slagtesvin, dybstrøelse	30	70

Gødningslagre

Arealer af opbevaringslagre til husdyrgødning

Lager	Nudrift areal, m ²	Ansøgt areal, m ²
Gyllebeholder 1 3.000 m ³	530	530
Gyllebeholder 2 1.540 m ³	378	378
Fortank	9	9
I alt	917	917

Foregår produktionen fordelt på flere forureningsmæssigt og teknisk forbundne bedrifter? NEJ.

Der er tale om etablerede bygninger, så der ændres ikke i anlæggets landskabelige fremtoning. Ejendommen ligger i åbent landskab med udkørsel direkte til offentlig vej, Bogmose.

MILJØMÆSSIGE FORHOLD OMKRING PRODUKTIONEN

<u>Naturtype</u>	<u>Nudrift (kg N)</u>	<u>Ansøgt (kg N)</u>	<u>Ændring (kg N)</u>
<u>Kategori 1</u>			
Overdrev, 4.003 m	0,0	0,0	0,0
<u>Kategori 2</u>			
Overdrev, 6.323m V	0,0	0,0	0,0
Overdrev, 4.305 m SØ	0,0	0,0	0,0
<u>Kategori 3</u>			
Mose, 34 m	19,2	24,5	5,3
Mose, 433 m Ø	0,6	0,8	0,2

Den samlede ammoniakemission fra stald og gødningslagre er beregnet til 4.458,5 kg/år. Der er ikke kumulative indvirkninger på miljøet.

Gylleudslip

Jævnlig inspektion af gyllesystemets pumpeanlæg og gyllebeholdernes tilstand. Sikre at pumpeudstyr ikke peger udenfor gylletanken, når udstyret ikke er i brug. Der anvendes sugetårn ved tømning af tanken. Gennemføre de lovpligtige 10-årskontroller, hvor gylletankenes tilstand kontrolleres.

Udslip miljøskadelige stoffer

Hvor der opstår uheld med risiko for udslip af skadelige stoffer, kontaktes kommunens miljøberedskab. Hvor der er overhængende fare alarmes alarmcentralen på telefon 112.

Kemikalier

Forskellige hjælpemidler som rengørings- og desinfektionsmidler til staldrengøring, konserveringsmidler til foderbrug, plantebeskyttelsesmidler og andre hjælpemidler, der kan udgøre en miljørisiko, håndteres og opbevares, så der ikke kan ske en utilsigtet udledning til miljøet. Anvendte kemikalier substitueres løbende til det mindst miljøbelastende produkt med samme effekt.

MANAGEMENT OG BAT

BAT-krav ammoniak (N)

Det beregnede BAT krav mht. ammoniaktab er overholdt på ejendommen med en margin på 183 kg N/år.

Management

BAT inden for management/godt landmandskab er i BREF (referencedokument for bedste tilgængelige teknikker, der vedrører intensiv fjerkræ- og svineproduktion) defineret på en række områder. Det drejer sig bl.a. om områder som træning og uddannelse af personale, registrering af vand- og energiforbrug, foderforbrug, affaldsproduktion samt anvendelse af husdyrgødning og handelsgødning. Det er BAT at udarbejde gødningsplaner samt at have en beredskabsplan.

Følgende managementmæssige forholdsregler er taget i husdyrbruget:

- Driftsansvarlige og ansatte deltager løbende i ERFA og/eller udviklingsmøder.
- Der føres regnskab med vand- og energiforbrug via årlige opgørelser fra leverandører.
- Dyr optælles en gang årligt og indberettes til CHR-registret.
- Der udarbejdes gødningsregnskab og redegøres for udbringning af handels- og husdyrgødning.
- Planer for håndtering af uheld og ulykke er beskrevet i husdyrbrugets "Beredskabsplan".
- Udstyr der anvendes på ejendommen i produktionen repareres og vedligeholdes efter behov.
- Området omkring ejendommen holdes ryddeligt og rent.
- Området omkring siloer og foderanlæg rengøres jævnlige for at undgå uhygiejniske forhold.
- Udbringning af gylle foregår primært i dag- og aftentimerne og ikke på søn- og helligdage.

Fodring

Det er BAT at sikre effektiv fodring gennem foderets sammensætning og løbende foderkontroller, således at fodringen stemmer overens med dyrenes behov. Derud over er sundhedsstyring vigtig for en effektiv produktion med lavest muligt forbrug af foder- og hjælpestoffer. Det er bl.a. BAT at reducere forbruget af protein (N) og fosfor (P) til dyrene.

Følgende fodringsmæssige forholdsregler er taget på husdyrbruget:

- Foder optimeres i overensstemmelse med nyeste viden om optimeret næringsstofindhold.
- Proteinindholdet i foderet begrænses gennem brug af syntetiske aminosyrer.
- Fosforindholdet reduceres ved brug af fytase i foderet.
- Anerkendte regler for smittebeskyttelse og sundhedsstyring følges.

Vand- og energiforbrug

Det er BAT at registrere og minimere vandforbrug. Vandforbruget kan f.eks. minimeres ved opsporing af og reparation af lækager samt vedligeholdelse af installationerne.

Følgende forholdsregler er taget for vandforbruget på husdyrbruget:

- Vandinstallationerne kontrolleres dagligt.
- Små reparationer udføres med det samme eller der tilkaldes service.
- Drikkenipler og drikkekopper kontrolleres jævnligt og udskiftes, hvis de er defekte.
- Ved vask af stalde anvendes iblødsætning og sæbe.
- Der vaskes med højtryksrensere.

Det er ligeledes BAT at registrere og minimere energiforbrug. Energiforbruget kan minimeres gennem løbende energitjek, installation af energibesparende belysning og ventilationsanlæg samt justering af og vedligeholdelse af ventilationsanlæg.

Følgende forholdsregler er taget for energiforbruget på husdyrbruget:

- Besparende teknologier indføres ved renovering og reparation af anlægget
- Ventilationsanlæg i stalderne er frekvensstyrede og reguleres efter temperatur.
- Ventilationsanlæg er tilkoblet alarmanlæg, der viderestilles til den driftsansvarlige.
- U hensigtsmæssig drift korrigeres umiddelbart.
- Ventilationsanlæg rengøres efter behov.

Opbevaring og udbringning af husdyrgødning

Det er BAT at sikre tilstrækkelig opbevaringskapacitet og udbringning af gødning i henhold til Husdyrgødningsbekendtgørelsen (HGB). Opbevaring af gylle sker i stabil og tæt beholder med teltoverdækning, som jævnligt kontrolleres og sikres mod uheld.

Følgende forholdsregler er taget for gylleopbevaring og -udbringning på husdyrbruget:

- Der er overdækkede beholdere.
- Gyllesystemets pumpeanlæg og gyllebeholdernes tilstand kontrolleres jævnligt.
- Der anvendes sugetårn til tømning af gyllebeholdere.
- Lovpligtig 10-års tankkontrol udføres.
- Udbringning af husdyrgødning foregår i overensstemmelse med HGB.
- Udbringning planlægges så der tages hensyn til naboer.
- Udbringning afpasses efter afgrøderne behov.
- Udbringning undgås på vandmættede marker og skrånende marker med hældning mod vandløb.

Staldsystemer

BAT er defineret i referencedokumentet for bedste tilgængelige teknikker, der vedrører intensiv fjerkræ- og svineproduktion (BREF), i BAT-byggeblade/teknologiblade og via beregninger i ansøgningssystemet på www.husdyrgodkendelse.dk.

Følgende forholdsregler er taget for staldsystemer og -indretning på husdyrbruget:

- Det bestående anlæg er med for hovedparten delvist spaltegulv, hvilket vurderes som BAT i forhold til ammoniaktab og lugt.

Fravalg af BAT

Det forventes ikke, at staldgulvene skal gennemgå en renovering indenfor en overskuelig fremtid. Der skal således ikke foretages ombygning af staldanlægget. Der umiddelbart muliggør installation af ammoniakreducerende teknologier på økonomisk acceptable vilkår, der er proportionale i forhold til den opnåelige reduktion i ammoniakudledningen. Med baggrund heri fravælges BAT som beskrevet:

- Gyllekøling og -forsuring
- Luftvasker med syre
- Punktudsugning i slagtesvinestalde

Husdyrbrugets ophør

Ved ophør af produktionen på ejendommen tømmes produktionsanlægget for dyr, foder og gødning. Anlægget vaskes og desinficeres.

Følgende tiltag planlægges ved husdyrbrugets eventuelle ophør:

- Stalde, fodersiloer, gyllekanaler og opbevaringsanlæg tømmes og rengøres.
- Husdyrgødning bortskaffes efter gældende regler
- Foderbeholdere og -anlæg tømmes.
- Restkemikalier og medicinaffald m.v. bortskaffes efter gældende regler
- Tilsynsmyndigheden orienteres om husdyrbrugets ophør.

Alternativ produktion

Da anlægget er indrettet til slagtesvineproduktion og fortsat er i teknisk god stand og ikke står overfor renovering, er det ikke fundet relevant at regne på andre produktionsformer i anlægget.

Biaktiviteter (særlige installationer m.m.)

Ingen

Væsentlige direkte og indirekte virkninger

- 1) Efter ansøgers kendskab vil en husdyrproduktion med den nuværende beliggenhed ikke have en væsentlig direkte eller indirekte virkning på befolkningen og menneskers sundhed.
- 2) Da krav til natur er overholdt er der ingen væsentlig direkte eller indirekte indvirkning på den biologiske mangfoldighed.
- 3) Da gyllekanaler, gyllerør, fortank og gyllebeholdere er udført af stabile og tætte materialer vurderes der ikke af være væsentlig direkte eller indirekte indvirkning på jordarealer, jordbund eller vand. Luft og klima er ikke påvirket, idet BAT – N er overholdt.
- 4) Da der ikke udføres nyt byggeri er der ingen væsentlig direkte eller indirekte indvirkning på kulturarv eller landskab.
- 5) Der vurderes ikke at være samspil mellem faktorer i pkt 1-4, der kan medføre væsentlige direkte eller indirekte virkninger.
- 6) Med de nævnte forhold omkring risiko og håndtering heraf vurderes det, at dette ikke udgør en væsentlig direkte eller indirekte virkning på miljøet

Brand

Kan opstå som følge af fejl i elinstallationer.
Risiko for udslip af giftige stoffer under brand.
Søges undgået ved at vedligeholde el-udstyr og undgå adfærd, der kan beskadige ledninger og elektriske hjælpemidler.

Gylleudslip

Jævnlig inspektion af gyllesystemets pumpeanlæg og gyllebeholdernes tilstand.
Sikre at pumpeudstyr ikke peger udenfor gylletanken, når udstyret ikke er i brug.
Der anvendes sugetårn ved tømning af tanken.
Gennemføre de lovpligtige 10-årskontroller, hvor gylletankenes tilstand kontrolleres.

Udslip miljøskadelige stoffer

Hvor der opstår uheld med risiko for udslip af skadelige stoffer, kontaktes kommunens miljøberedskab. Hvor der er overhængende fare alarmeres alarmcentralen på telefon 112.