

Miljøgodkendelse
af svinebruget
Ørhedevej 16
9300 Sæby

§ 12, stk 3

*Lovbekg. nr. 868 af 3. juli 2015
om miljøgodkendelse m.v. af hus-
dyrbrug*

Dato for gyldighed
24. maj 2016

INDHOLDSFORTEGNELSE

Indholdsfortegnelse	0
Datablad	2
1 Resumé og samlet vurdering	3
1.1 Ikke teknisk resumé	3
1.2 Offentlighed.....	3
2 Generelle forhold	5
2.1 Forudsætninger for miljøgodkendelsen.....	5
2.2 Tidligere afgørelser efter husdyrloven.....	5
2.3 Meddelelsespligt – anlæg, arealer, ejerforhold	5
2.4 Gyldighed, kontinuitet og ophør	5
2.5 Retsbeskyttelse.....	6
2.6 Revurdering af miljøgodkendelsen.....	6
3 Beliggenhed og planmæssige forhold	7
3.1 Lokalisering i forhold til beboelser, bygge- og fredningslinier mv.....	7
3.2 Placering i landskabet.....	8
4 Husdyrhold, staldanlæg og drift	9
4.1 Husdyrhold, staldindretning og ventilation	9
4.2 Fodring	10
4.3 Energi- og vandforbrug	10
4.4 Spildevand herunder regnvand	11
4.5 Affald, døde dyr, olie, pesticider og øvrige kemikalier	11
4.6 Driftsforstyrrelser eller uheld	12
5 Gødningsproduktion og -håndtering	13
5.1 Gødningstyper og mængder	13
5.2 Opbevaring og udbringning af husdyrgødning	13
6 Forurening og gener fra husdyrbruget.....	15
6.1 Ammoniak og natur nær anlægget.....	15
6.2 Lugt	18
6.3 Fluer og skadedyr	19
6.4 Transport.....	20

6.5	Støj, støv og lys.....	22
7	Påvirkning fra aftalearealerne	23
7.1	Aftalearealerne.....	23
7.2	Vurdering af aftalearealerne	26
7.3	Påvirkning af natur, Natura 2000 samt Bilag IV arter fra aftalearealerne	28
8	Bedste tilgængelige teknik (BAT)	29
8.1	Management og egenkontrol	30
8.2	Samlet vurdering vedrørende BAT på bedriften.....	31
9	Bilag - situationsplan	32

DATABLAD

Titel:	§ 12,3 Miljøgodkendelse
Dato for godkendelse:	24. maj 2016
J.nr.	GEO-2016-00177
Skema ID	Skema Id 82704
Ejendommens navn:	Ørheden
CVR-nr:	77309616
CHR-nr:	21320
Ejendomsnummer:	8130186720
Matr. nr:	10a, Toftlund, Volstrup
Adresse:	Ørhedevej 16, 9300 Sæby
Ansøger:	Sdr. Solsbæk Svinefarm Aps v/Finn Nielsen, Karupvej 89, 9300 Sæby Tlf. 4019 4308. Mail: finn@solsbaek.com
Konsulent:	Tina Madsen, AgriNord,
Kommunens sagsbehandler:	Anne Marie Henriksen
Tilsynsmyndighed:	Frederikshavn Kommune Rådhus Allé 100 9900 Frederikshavn tlf. +45 9845 5000 tf@frederikshavn.dk www.frederikshavn.dk

1 RESUMÉ OG SAMLET VURDERING

1.1 IKKE TEKNISK RESUMÉ

Sdr. Solsbæk Svinefarm Aps v/ Finn Nielsen, Karupvej 89, 9300 Sæby har søgt om en miljøgodkendelse for ejendommen Ørheden, Ørhedevej 16, 9300 Sæby (CVR 77309616). Der er søgt om nedenstående projekt:

- Udvidelse af svineproduktionen fra 800 søer og 21.600 smågrise (7,5-30 kg) til fremover 950 årssøer, 38.000 smågrise (7,1-32 kg) og 600 polte (32-110 kg). Omregnet til DE¹ (dyreenheder) svarer det til en udvidelse fra 277,44 DE til fremover 414,97 DE.
- I forbindelse med udvidelsen skal en eksisterende smågrisestald forlænges med ca. 60 meter. Der skal desuden etableres en gylletank på 4.000 m³ umiddelbart syd for den eksisterende gylletank.
- Husdyrgødning afsættes via en gødningsaftale med Finn Nielsen (CVR 92781453) til udbringning på knap 346 ha aftaleareal

Ansøgningen om miljøgodkendelse er indsendt til Frederikshavn Kommune gennem Miljøstyrelsens elektroniske ansøgningssystem med skema Id 82704 - første gang den 14. januar 2016.

Kommunen har vurderet, at den ansøgte udvidelse af produktionen på Ørhedevej 16, 9300 Sæby vil kunne ske i overensstemmelse med Lov om miljøgodkendelse m.v. af husdyrbrug² samt habitatdirektivet når virksomheden drives på de vilkår som fremgår af nærværende Miljøgodkendelse. Det vurderes at husdyrbruget kan drives på stedet uden at påvirke omgivelserne på en måde, som er uforenelig med hensynet til omgivelserne. Det vurderes endvidere, at der er truffet de nødvendige foranstaltninger til at forebygge og begrænse forureningen ved anvendelse af den bedst tilgængelige teknik.

Der skal gøres opmærksom på, at etablering af nye anlæg ikke må igangsættes, før der er givet en byggetilladelse og eventuelle andre nødvendige tilladelser fra Frederikshavn Kommune.

Miljøgodkendelsen er baseret på oplysningerne i ansøgningen samt efterfølgende beregninger og betinget af følgende centrale vilkår:

DEN MAKSIMALE HUSDYRPRODUKTION (VILKÅR 2 OG 3)

AFSÆTNING AF HUSDYRGØDNING TIL AFTALEAREALER (VILKÅR 10-12)

1.2 OFFENTLIGHED

Ejendommens matrikulære naboer blev orienteret om ansøgningen den 17. februar 2016 med en frist frem til den 15. marts 2016 til at komme med bemærkninger. I forbindelse med nabohøringen er der kommet en forespørgsel om, hvilken betydning udvidelsen har, for trafikken på Ørhedevej. Spørgsmålet er behandlet i afsnit 6.4 om trafik.

¹ De angivne DE er opgivet i henhold til bekendtgørelse nr. 1318 af 26. november 2015 om erhvervsmæssigt dyrehold, husdyrgødning, ensilage m.v., med senere ændringer.

² Lovbekg. nr. 868 af 03-07-2015 om miljøgodkendelse m.v. af husdyrbrug, med senere ændringer.

Der blev den 18. april 2016 indsendt en revideret ansøgning, idet der blev tilføjet en gylletank på 4.000 m³ til ansøgningen. Udkast til miljøgodkendelse eller orientering herom blev den 27. april 2016 sendt til høring hos naboer og andre berørte, skønnede parter i sagen samt ansøger selv. "Andre berørte" er fastlagt som ejendomme der ligger indenfor den beregnede, ukorrigerede geneafstand til byzone (svarende til ejendomme indenfor en afstand af ca. 897 m fra den aktuelle ejendom). Der var frist til afgivelse af bemærkninger frem til den 23. maj 2016.

Der kom en forespørgsel om reglerne for overdækning af gylletanke i forbindelse med partshøringen. Derudover var der ingen bemærkninger eller indsigelser i forbindelse med partshøringen.

2 GENERELLE FORHOLD

2.1 FORUDSÆTNINGER FOR MILJØGODKENDELSEN

Godkendelsen omfatter landbrugsmæssige aktiviteter på ejendommen Ørhedevej 16, 9300 Sæby.

Ejendommen skal fremover indrettes og drives i overensstemmelse med de oplysninger, der ligger til grund for denne godkendelse, og i overensstemmelse med vilkår, der fremgår af denne miljøgodkendelse. Ejendommen skal til enhver tid leve op til gældende regler i love og bekendtgørelser – også selvom disse regler eventuelt måtte være skærpede i forhold til denne godkendelse. Der skal til enhver tid forefindes et eksemplar af denne miljøgodkendelse på ejendommen. Den ansvarlige for driften og de øvrige ansatte skal være bekendt med godkendelsens vilkår. På tilsynsmyndighedens forlangende skal virksomheden dokumentere overholdelse af denne godkendelses vilkår, ved at kunne fremlægge tilstrækkelig dokumentation f.eks. markplan, gødningsplan og kortbilag.

2.2 TIDLIGERE AFGØRELSE EFTER HUSDYRLOVEN

Der er tidligere meddelt følgende afgørelser til husdyrbruget:

Afgørelse af 27. Juli 2007 om etablering af 2 kornsiloeer på ejendommen. Afgørelsen er udnyttet.

Afgørelse af 14. juli 2014 om revurdering af miljøgodkendelse af 23. februar 2005 efter miljøbeskyttelseslovens kapitel 5. Ved udnyttelse af nærværende miljøgodkendelse bortfalder miljøgodkendelsen af 23. februar 2005 med tilhørende afgørelse om revision af 14. juli 2014. Hvis nærværende miljøgodkendelse ikke udnyttes inden udnyttelsesfristen, er husdyrbruget fortsat omfattet af førnævnte afgørelser.

2.3 MEDDELELSESPLIGT – ANLÆG, AREALER, EJERFORHOLD

Husdyrbruget må ikke udvides eller ændres bygningsmæssigt eller driftsmæssigt, før udvidelsen eller ændringen er godkendt af kommunen, jf. Lov om miljøgodkendelse m.v. af husdyrbrug.

Udskiftning af aftalearealer der indgår i denne godkendelse skal anmeldes til kommunen. Dette skal ske senest d. 1. august forud for det kommende dyrkningsår.

2.4 GYLDIGHED, KONTINUITET OG OPHØR

Godkendelsen skal udnyttes senest 2 år efter meddelelsen af denne afgørelse.

Godkendelsen anses for udnyttet ved iværksættelse af bygge- og anlægsarbejder. Det er en forudsætning for overholdelse af fristen, at den udnyttelse, der er påbegyndt inden fristens udløb, fortsættes og færdiggøres i et rimeligt tempo og som udgangspunkt er afsluttet inden for et år efter fristens udløb. Et påbegyndt byggeri kan således ikke afbrydes i en længere periode og derefter genoptages.

Hvis godkendelsen ikke har været helt eller delvist udnyttet i 3 på hinanden følgende år, bortfalder den del af godkendelsen, der ikke har været udnyttet i de seneste 3 år.

Når godkendelse er udnyttet (ved iværksættelse af bygge- og anlægsarbejdet eller ved at tage godkendelsen helt eller delvist i brug) – begynder den 3-årige kontinuitetsfrist at løbe. Det vil sige, at der

inden for tre år fra udnyttelsen af godkendelsen skal opnås fuld produktion, hvis det skal undgås at godkendelsen bortfalder helt eller delvist.

Ved ophør af driften skal stalde og gyllekummer rengøres. Gyllebeholdere, som ikke fortsat skal anvendes, skal tømmes og rengøres.

- 1 Ved husdyrbrugets ophør eller ved husdyrbrugets delvise ophør, hvor produktionen kommer under grænsen for "IE-husdyrbrug" skal ophøret/nedgangen anmeldes til kommunen inden for 4 uger, sammen med et oplæg til en vurdering af jord og grundvand, jf. Jordforureningslovens § 38k.

2.5 RETSBESKYTTELSE

Med denne miljøgodkendelse følger 8 års retsbeskyttelse. Kommunen kan dog i særlige tilfælde meddele forbud eller påbud før der er forløbet 8 år, jf. § 40, stk. 2 i Lov om miljøgodkendelse m.v. af husdyrbrug.

2.6 REVURDERING AF MILJØGODKENDELSEN

Virksomhedens miljøgodkendelse skal regelmæssigt og mindst hvert 10. år, tages op til revurdering, jf. § 40 i Bekendtgørelse om tilladelse og godkendelse mv. af husdyrbrug. Den første revurdering skal dog foretages, når der er forløbet 8 år fra denne godkendelse.

Når EU-kommissionen har offentliggjort en BAT-konklusion i EU-Tidende der vedrører husdyrbrugets aktiviteter, skal tilsynsmyndigheden tage husdyrbrugets godkendelse op til revurdering. Eventuelle nye vilkår som følge af BAT-konklusionen skal overholdes senest 4 år efter offentliggørelse af BAT-konklusionen i EU-Tidende.

3 BELIGGENHED OG PLANMÆSSIGE FORHOLD

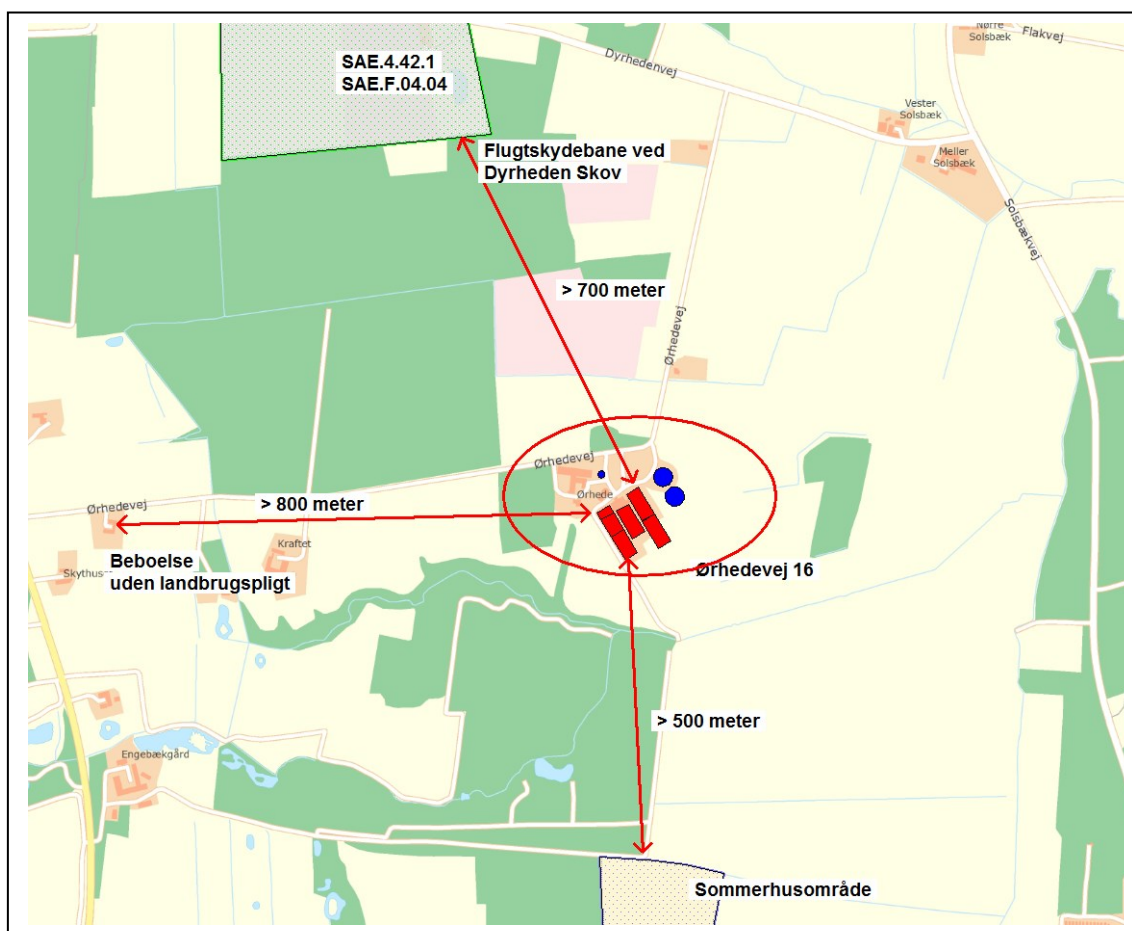
3.1 LOKALISERING I FORHOLD TIL BEBOELSER, BYGGE- OG FREDNINGSLINIER MV.

Husdyrbruget er placeret i landzone, med godt 850 meter til nærmeste beboelse (uden landbrugspligt), der ligger vest for de nye staldbygninger. Nærmeste lokalplanlagte område i landzone er Flugtskydebanen ved Dyrheden Skov, der ligger godt 70 meter nord for ejendommen. Skydebanen er udlagt til offentlige formål med henblik på rekreative formål og lignende. Nærmeste sommerhusområde ligger godt 500 meter syd for ejendommen (sommerhusområde mellem Solsbækvej og Øst-kystvejen).

Ejendommens placering i forhold til nærmeste nabo, nærmeste sommerhusområde og nærmeste lokalplanlagte område i landzone fremgår af figur 1.

Kommunen har vurderet at alle afstandskrav til byzone, sommerhusområde, vandforsyning, vej og naboskel mv. i henhold til § 6 og § 8 i Lov om miljøgodkendelse mv. af husdyrbrug, er overholdt.

Kommunen har desuden vurderet at det projekterede anlæg ligger udenfor fredninger, strand- klit-, sø- å- og fortidsmindebeskyttelseslinier.



FIGUR 1 PLACERING AF HUSDYRBRUGET

3.2 PLACERING I LANDSKABET

Anlægget ligger i et område, der i kommuneplan 2015 for Frederikshavn Kommune er udpeget til områder til flersidig anvendelse. I områder til flersidig anvendelse skal der søges mod at tage et samtidigt hensyn til eksempelvis natur, miljø, landskab og rekreative værdier samt fortsat bosætning og erhverv. I de tilfælde, hvor der opstår modsatrettede interesser, skal der foretages en konkret vurdering, hvori interesserne afvejes mod hinanden, jf. retningslinje 17.5.

Anlægget ligger i økologisk forbindelse. De økologiske forbindelser fremgår af kommuneplan 2015 for Frederikshavn Kommune og udpegningens formål er at sikre, at plante- og dyrearter har mulighed for at sprede sig fra et naturområde til et andet, samt for at forbedre levesteder og spredningsmuligheder for de dyr og planter, som forbindelserne skal sikre, jf. retningslinie 17.4. Forlængelse af stalden med 60 meter vurderes ikke at være til hinder for spredning af dyre- og plantearter.

Desuden ligger anlægget inden for særligt værdifulde landskaber. Disse udpegninger fremgår også af kommuneplan 2015 for Frederikshavn Kommune. De særligt værdifulde landskaber er udpegede for at bevare særegne og egnskarakteristiske landskabstræk og skal bidrage til at give borgere og gæster unikke naturoplevelser. De særligt værdifulde landskaber skal så vidt muligt friholdes for anvendelse til formål, der kan påvirke oplevelsen af landskabet, f.eks. større byggeri samt større veje og tekniske anlæg. Øvrigt byggeri og anlæg skal placeres og udformes under særlig hensyntagen til landskabet, jf. retningslinie 15.1.

På ejendommen er der tre parallelle staldbygninger. Ved udvidelsen skal den ene af staldbygningerne forlænges, således at den fortsat ligger parallelt med de to øvrige staldbygninger. Den nye staldbygning vil altså komme til at ligge som en del af den samlede bygningsmasse og passe ind i helheden. Der skal desuden etableres en ny gylletank på 4.000 m³. Gylletanken etableres umiddelbart syd for den eksisterende overdækkede gylletank. Ejendommen ligger nede af en lille vej og nabohusene vil ikke komme til at kunne se den nye bygning. Ejendommen er desuden omgivet af områder med fredskov som ligger mellem den og de større veje i områder. Det planlagte byggeri vurderes derfor ikke at komme til at være skæmmende i landskabet, og det vurderes derfor, at være i overensstemmelse med retningslinjen i kommuneplanen.

4.1 HUSDYRHOLD, STALDINDRETNING OG VENTILATION

Det ansøgte dyrehold med tilhørende staldsystemer fremgår af nedenstående tabel 1. De enkelte staldafsnit fremgår af anlægstegningen der er vedlagt som bilag.

Tabel 1 Oversigt over ansøgt dyrehold.

Produktions- og staldtype	Vægtgrænser	Antal	Stipladser	DE
Årssøer ¹⁾ , løbe- og drægtighedsstald, løsgående, delvis spaltegulv	-	665	498	105,53
Årssøer ¹⁾ , løbe- og drægtighedsstald, individuel opstaldning, delvis spaltegulv	-	285	226	45,23
Årssøer ¹⁾ , farestald, kassestier, delvist spaltegulv	-	950	226	64,61
Smågrise, toklimastald, delvist spaltegulv	7,1 – 32 kg	38.000	5.866	183,42
Polte, delvis spaltegulv, 50-75 % fast gulv	32-110 kg	600	142	16,18
Dyreenheder i alt	-	-	-	414,97

¹⁾ Der er anvendt normtal for fravænningsvægt og antal fravænnede smågrise/årsso

Alle stalde er indrettet med delvist spaltegulv. I løbeafdelingen er søerne opstaldet med individuel opstaldning, mens de i drægtighedsafdelingen er opstaldet som løsgående.

Der er ventilation i alle staldafsnit i form af enten frekvensstyret eller multistep ventilation. Ventilationen styres via et temperaturreguleret styringssystem. Efter hvert hold smågrise vaskes inventar og ventilator i det pågældende staldafsnit. Den øvrige del af anlægget vaskes mindst 1 gang årligt.

Kommunen vurderer, at ventilationssystemet ikke giver anledning til gener for de omkringboende, og finder ikke anledning til at stille vilkår til ventilationen.

KOMMUNENS BEMÆRKNINGER OG VURDERING

Frederikshavn Kommunes vurdering af BAT for staldtyper og staldteknologi fremgår af miljøgodkendelsens kapitel 8. Kommunen tager i BAT-vurderingen udgangspunkt i Miljøstyrelsens principper bag de vejledende emissionsgrænseværdier. Ansøger kan godt vælge staldtyper eller teknologier, som isoleret set giver anledning til en større forurening, end hvis den mindst forurenende teknologi blev valgt. Dette kan lade sig gøre, hvis blot anlægget samlet set overholder de udledningskrav, som kommunen vurderer, er mulige på det aktuelle anlæg med baggrund i anvendelse af den bedste tilgængelige teknologi. Den samlede vurdering af, om udledningskravene overholdes, fremgår af kapitel 8.

Der stilles følgende vilkår for drift af husdyrholdet:

- 2 Husdyrholdet skal være sammensat og staldindretningen udført i overensstemmelse med ovenstående tabel. Produktionen må ikke overstige de anførte antal DE.
- 3 Der må ikke ændres på sammensætningen af dyregrupper og arter eller i staldindretning og andre forhold, uden at kommunen har vurderet effekten heraf. En ændring af sammensætningen af dyregrupper på maksimalt 5 % af den samlede husdyrproduktion kan dog ske uden yderligere vurdering fra kommunen, så længe det ikke medfører overskridelse af det tilladte maksimale antal DE.

4.2 FODRING

Der anvendes tørfoder til dyreholdet. Der anvendes fasefodring til søer og smågrise. Således anvendes der 3 blandinger til søerne og 3 blandinger til smågrisene. Til poltene anvendes der én foderblanding.

Ved fasefodring er det muligt at fodre dyrene efter deres næringsstofbehov i de forskellige perioder og vægtklasser. Derved reduceres udskillelsen af kvælstof og fosfor.

Det fremgår af ansøgningen at de anvendte foderblandinger tilsættes enzymet fytase, hvorved tilgængeligheden af foderet naturlige indhold af fosfor øges og udskillelsen af fosfor med gødningen reduceres. Det fremgår endvidere at der med mellemrum tilsættes benzoesyre til foderet.

Fodring er ikke anvendt som virkemiddel til reduktion af ammoniak- eller fosfortab fra husdyrholdet i projektet. Der stilles derfor ikke vilkår i forhold til dette.

Fodring er en af de teknologier, der kan benyttes til at overholde kommunens udledningsniveauer med baggrund i vurderingen af bedste tilgængelige teknologi (se kapitel 8). Som det fremgår af kapitel 8, overholder ansøgningen de udledningsniveauer, som kommunen har vurderet opnåelige ved anvendelsen af bedste tilgængelige teknologi.

4.3 ENERGI- OG VANDFORBRUG

Ejendommens energi- og vandforbrug fremgår af tabel 2.

TABEL 2 ENERGI- OG VANDFORBRUG

Art	Forbrug/år
Olie til oliefyr (opvarmning af stalde)	55.000 l
Elforbrug til foderanlæg, lys, ventilatorer m.v.	450.000 kWh
Vand til drikkevand og rengøring m.v.	11.080 m ³

Der er elforbrug til ventilation, foderanlæg, lys med mere. Ventilationsanlægget er frekvensstyret eller har multistepfunktion. Der forventes en stigning i energiforbruget fra i dag 311.660 kWh til fremover 450.000 kWh. Det skyldes dels en udvidelse af ventilationsanlægget (i den nye stald) samt at der skal blandes og udfodres mere foder.

Stalde opvarmes med oliefyr, der dog forventes udskiftet med pillefyr indenfor en kortere årrække. Der forventes en stigning i olieforbruget fra i dag 45.000 liter til fremover 55.000 liter som følge af udvidelsen af smågriseproduktionen.

Staldanlægget forsynes med byvand. Der drives ikke markdrift fra ejendommen og der er ingen vaskaplads på ejendommen. Der er vandforbrug til drikkevand samt til vask af stalde. Der forventes en

stigning i vandforbruget på . Der er således ikke vandforbrug relateret til driften af arealerne. Vandforbruget forventes at stige fra ca. 7.500 m³ i dag til ca. 11.000 m³ fremover.

Ifølge BREF-dokumentet er det med hensyn til reduktion af energiforbruget i svinestalde BAT at optimere ventilationssystemet i mekanisk ventilerede stalde, herunder at undgå modstand i ventilationsystemer gennem hyppig rengøring og eftersyn af kanaler m.m.. Desuden er det BAT at anvende lavenergibelysning.

Miljøstyrelsen har ikke opstillet egentlige branchespecifikke krav til vand- og energiforbruget i forbindelse med fastlæggelsen af de vejledende BAT-standardvilkår. Baggrunden for dette er ifølge Miljøstyrelsen, at disse elementer vil afhænge af de driftsmæssige forhold på den enkelte ejendom.

Kommunen har ud fra virksomhedens produktion og teknologivalg vurderet at der er truffet de nødvendige foranstaltninger med henblik på reduktion af energi- og ressourceforbruget og at virksomheden dermed lever op til BAT. I forbindelse med kommende revurderinger af virksomheden vil spørgsmålet om anvendelsen af BAT blive et fast punkt. Kommunen vurderer at der ikke er behov for at stille yderligere vilkår til virksomhedens energi- og ressourceforbrug.

4.4 SPILDEVAND HERUNDER REGNVAND

Spildevand fra rengøring af staldanlæg ledes til gylletank. Sanitært spildevand fra stald og beboelse ledes til septiktank med tilhørende nedsivningsanlæg. Tagvand ledes til grøft syd for anlægget.

Der er ingen befæstede arealer på ejendommen hvorfra der afledes regnvand eller spildevand. Al markdrift sker fra anden ejendom, og der er således ikke påfyldning af sprøjte, vask af maskiner eller tilsvarende på ejendommen.

Kommunen vurderer, at kapaciteten i gyllebeholderen er tilstrækkelig til at rumme de givne mængder spildevand i ansøgt drift.

Tagvand fra de eksisterende stalde afledes til en grøft syd for anlægget. Idet det nye staldanlæg har en tagoverflade på over 500 m² skal der søges om, og meddeles udlednings- eller nedsivningstilladelse til tagvandet herfra. Ansøgningen kan indsendes sammen med byggeansøgningen.

På baggrund af ovenstående er der stillet følgende vilkår:

- | |
|---|
| <p>4. Det er en forudsætning for etablering af den nye smågrisestald, at der opnås en særskilt udledningstilladelse til regnvand.</p> |
|---|

4.5 AFFALD, DØDE DYR, OLIE, PESTICIDER OG ØVRIGE KEMIKALIER

Ansøger har redegjort for nedenstående forhold omkring opbevaring og bortskaffelse af affald, døde dyr, olie, pesticider og øvrige kemikalier.

Hovedparten af foderet leveres i løs vægt og giver dermed ikke anledning til emballage.

Der er ikke markdrift fra ejendommen og der er dermed ikke oplag af pesticider, handelsgødning eller tilsvarende på ejendommen. Øvrigt affald i form af olie, kemikalierester med mere sorteres og opbevares på bedriften frem til aflevering på genbrugsplads/modtagestation.

Døde dyr opbevares og håndteres jf. bekendtgørelse om opbevaring af døde dyr. Døde dyr afhentes af DAKA. Afhentningsted fremgår af nedenstående kortudsnit.



FIGUR 2 AFHENTNING AF DØDE DYR

Spraydåser, medicinrester og klinisk risikoaffald opbevares i staldens forrum og det afleveres på den kommunale genbrugsplads. Medicinrester afleveres dog også til dyrlæge. Dagrenovation, pap, papir og brændbart affald opbevares i container og bortskaffes via dagrenovationen.

Der henvises generelt til Frederikshavn Kommunes regulativ for erhvervsaffald der kan findes på kommunens hjemmeside (www.frederikshavn.dk).

Kommunen vurderer, at der ikke vil være problemer med hensyn til opbevaring af affald, døde dyr m.v. på virksomheden. Ligeledes vurderer kommunen bortskaffelsen af affald fra virksomheden sker på miljømæssig forsvarlig vis.

4.6 DRIFTSFORSTYRRELSER ELLER UHELD

Der kan være risiko for spild af gylle i forbindelse med pumpning til og fra gyllebeholdere. Derudover kan der være risiko for spild af kemikalier samt for spild af olie ved påfyldning af olietank. Ved eventuel lækage af gyllebeholdere eller olietank kan der endvidere være risiko for spild.

Ifølge ansøgningen er der ikke opbevaring af pesticider eller andre kemikalier på husdyrbruget. Ejendommens olietank er placeret indendørs på fast bund uden afløb. Eventuelt mindre oliespild fjernes med savsmuld. Der er ikke stationær pumpe på gylletanken. Gylletanke er omfattet af beholderkontrol. Mindre gyllespild suges op. Ved større gylleudslip kan der laves afspærring med halmballer.

Bedriften har i ansøgningen forholdt sig til risiko for driftsforstyrrelser og uheld og beskrevet hvilke afværgeforanstaltninger, der er tilgængelige på bedriften.

Kommunen vurderer, at risikoen for uheld der kan skade det omgivende miljø er tilstrækkelig reduceret med de anførte tiltag. Det er ansøgers ansvar, at der til enhver taget tager højde for de specifikke forhold der gør sig gældende på ejendommen, at risikoen for driftsforstyrrelser og uheld er minimeret og at der er afværgeforanstaltninger til rådighed på ejendommen.

5 GØDNINGSPRODUKTION OG -HÅNDTERING

5.1 GØDNINGSTYPER OG MÆNGDER

I nedenstående tabel 3 ses en oversigt over produceret og afsat husdyrgødning. Al husdyrgødning afsættes til gylleaftale med CVR 92781453.

TABEL 3 PRODUCERET OG AFSAT HUSDYRGØDNING

Gødningstype	Kg kvælstof	Kg fosfor	DE
Produceret svinegylle	40.023	10.470	414,96
Svinegylle afsat til Finn Jensen, CVR 92781453	-40.023	-10.470	- 414,96
I alt til udbringning	0,0	0,0	0,0

- Der skal foreligge dokumentation for, at op til 414, 96 DE svinegylle produceret på ejendommen Ørhedevej 16 under CVR-nr 77309616 afsættes til CVR nr 92781453 og udbringes på de udbringningsarealer der fremgår af figur 6
- Dokumentation jf. vilkår 6 skal fremlægges i forbindelse med kommunens tilsyn eller på kommunens forlangende iøvrigt

5.2 OPBEVARING OG UDBRINGNING AF HUSDYRGØDNING

Ejendommens opbevaringskapacitet til flydende husdyrgødning fremgår af nedenstående tabel 4. I forbindelse med udvidelsen etableres en ny gylletank på 4.000 m³. Den nye gylletank etableres uden overdækning. Tankene er omfattet af beholderkontrolordningen. Der foretages ikke behandling (separation, beluftning, biologisk behandling, forsuring, kompostering eller lign.) af husdyrgødningen på anlægget.

TABEL 4 OPBEVARING AF FLYDENDE HUSDYRGØDNING

Opbevaringsanlæg	Kapacitet (m3)	Overdækning
Ny gylletank	4.000	Flydelag
Eksisterende gylletank	4.000	Fast overdækning
Gylletank	495	Flydelag
Gyllekanaler (ekst. Byggeri)	1.000	-
I alt	9.495	-

Efter udvidelsen vil der være en samlet produktion på ca. 11.240 m³ svinegylle på Ørhedevej 16. Jævnfør husdyrgødningsbekendtgørelsen vil en opbevaringskapacitet på mindst 9 måneder normalt være tilstrækkeligt til, at udbringning af husdyrgødning kan ske i overensstemmelse med reglerne i husdyrgødningsbekendtgørelsen. 9 måneders opbevaringskapacitet svarer til ca. 8.430 m³. Jævnfør tabel 4 er der på ejendommen en kapacitet på 9.495 m³. Efter udvidelsen og etablering af den nye gyllebeholder vil der således være en opbevaringskapacitet på over 9 måneder.

I forhold til beregningen af ammoniakemission fra den ansøgte udvidelse på Ørhedevej er det i IT-ansøgningen forudsat, at 100 % af den producerede mængde husdyrgødning opbevares på Ørhedevej 16.

I henhold til EU-kommissionens referencedokument om Bedst Anvendelig Teknologi (BAT) for svine- og fjerkræhold fra 2003 er det BAT at opbevare gylle i en stabil beholder, der kan modstå mekaniske, termiske og kemiske påvirkninger. Beholderens bund og vægge skal være tætte og korrosionsbeskyttede. Beholderens skal tømmes jævnligt af hensyn til eftersyn og vedligeholdelse – normalt 1 gang årligt. Det er endvidere BAT at overdække beholderen med fast låg eller med et naturligt flydelag eller et flydelag, der etableres med snittet halm eller tilsvarende.

Kommunen har samlet vurderet, at opbevaringen af husdyrgødning lever op til kravet om anvendelse af BAT. Der stilles følgende vilkår til gylletanken:

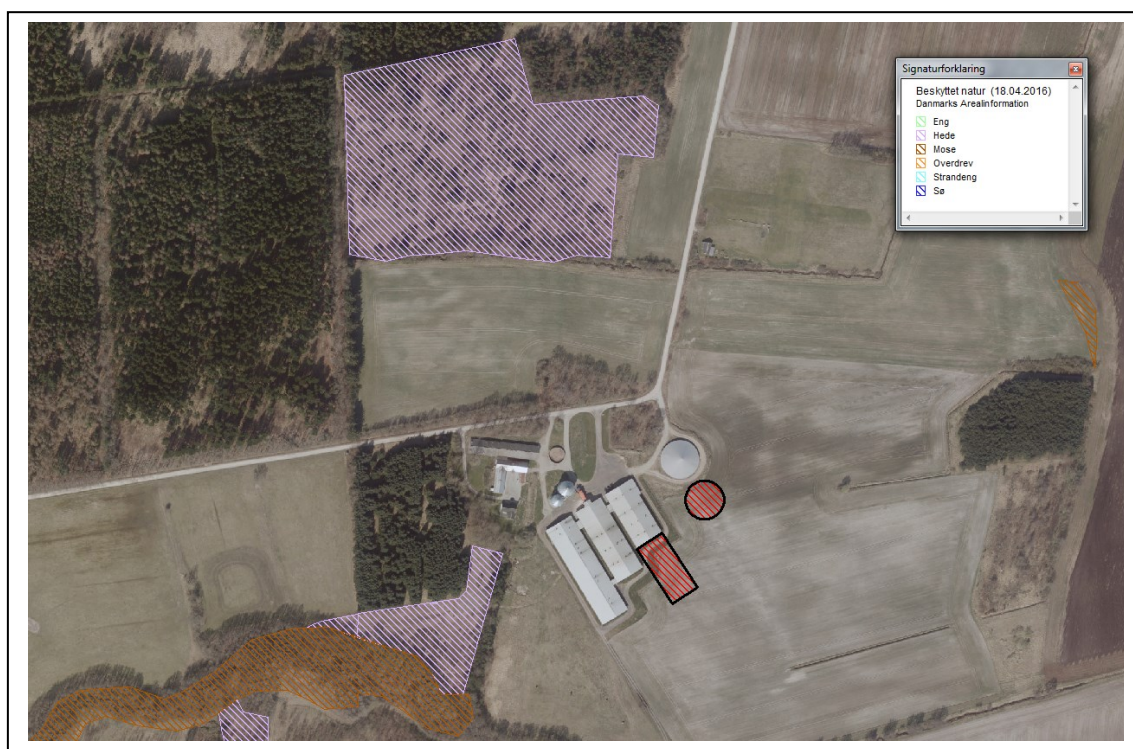
- | |
|--|
| 7 Der skal være fast overdækning (teltdug) på ejendommens eksisterende gylletank på 4.000 m ³ |
|--|

6.1 AMMONIAK OG NATUR NÆR ANLÆGGET

Beregninger foretaget i IT-ansøgningen viser, at fordampningen af ammoniak fra nudriften er 3.162 kg kvælstof pr. år og i ansøgt produktion 4.302 kg kvælstof pr. år. Projektet medfører således en stigning i ammoniakfordampningen på 1.140 kg kvælstof pr. år.

Der er et generelt krav i Husdyrbrugsloven om, at der for miljøgodkendelser skal ske en 30 % reduktion af ammoniakfordampningen i forhold til bedste staldsystem med normalt 2005/2006 som udgangspunkt. Reduktionskravet gælder som udgangspunkt for udvidelser samt for stalde, som renoveres. I forhold til udvidelsen på Ørhedevej 16 er dette reduktionskrav overholdt. Der er i miljøgodkendelsen stillet en række vilkår vedrørende dyrehold, staldtyper, fodring m.m. der er en forudsætning for at reduktionskravet er opfyldt.

Lov om miljøgodkendelse m.v. af husdyrbrug har udpeget visse naturarealer og inddelt dem i 3 kategorier, samt angivet nogle beskyttelsesniveauer i forhold til de forskellige kategorier af natur, som skal overholdes i forbindelse med miljøgodkendelser. Derudover skal kommunen vurdere de resterende beskyttede naturtyper i forhold til naturbeskyttelsesloven.



FIGUR 3 ANLÆGGETS PLACERING I FORHOLD TIL NÆRMESTE NATUR

Den omkringliggende natur er hede, mose, skov og en enkelt sø. Der er ingen fredninger i området.

Der er foretaget beregninger af ammoniakdepositioner på de nærmeste naturarealer, i de forskellige retninger. På den baggrund er der foretaget en vurdering af hvilken kategori (1, 2, 3 eller øvrig natur beskyttet efter naturbeskyttelseslovens §3) de forskellige naturarealer hører til og til projektets naturpåvirkning generelt. Der er desuden en besigtigelse af de relevante naturarealer.

Ifølge § 9 i bekg. om tilladelse og godkendelse m.v. af husdyrbrug skal beskyttelsesniveauerne i bilag 3 til bekendtgørelsen overholdes. Nedenstående skema viser kommunens beregninger af ammoniakdepositioner:

Tabel 5 Amoniakdeposition på udvalgte naturpunkter. Se punkternes placering på figur 5

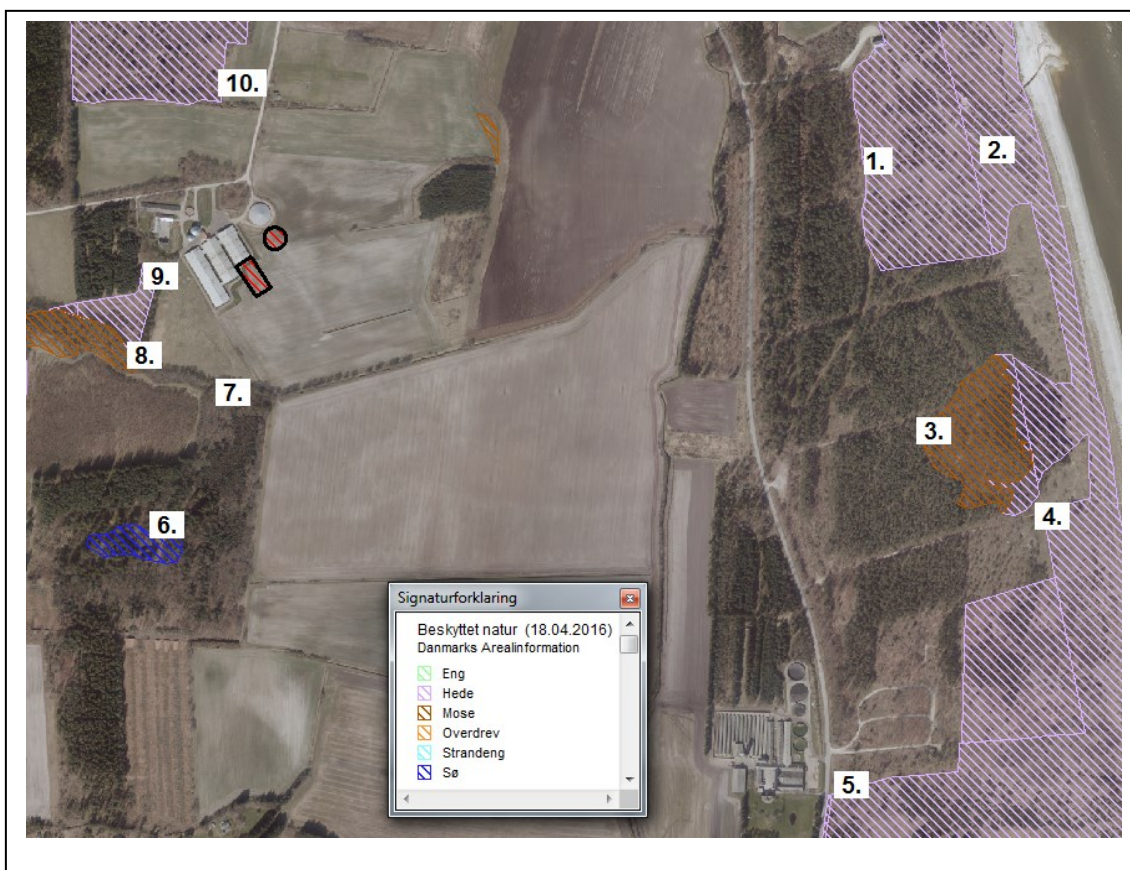
Pkt.	Kategori	Naturtype	Beregnet merdep. (kg N/ha/år)	Beregnet totaldep. (kg N/ha/år)	Max. tilladt merdep. (kg N/ha/år)	Max. tilladt totaldep. (kg N/ha/år)
1	2	Hede > 10 ha	0,1	0,3		1
2	1	Klithede og grå/grøn klit	0,1	0,3		0,4
3	2 el. 3?	Mose	0,1	0,3		
4	1	Klithede	0,0	0,1		0,4
5	1	Grå/grøn klit	0,0	0,1		0,4
6	2 el. §3?	Sø	0,1	0,4		
7	3	ammoniakfølsom skov	0,7	2,3	≥ 1	
8	3	Mose	0,8	3,6	≥ 1	
9	3	Hede	2,5	9,0	2,5 (vurderet)	
10	3	Hede	0,4	2,2	≥ 1	

Baggrundsbelastningen i dette område af Frederikshavn Kommune er på 15 kg N/ha/år (2014-tal, der er de nyeste der findes).

Den maksimalt tilladte totaldeposition på **kategori 1-natur** er 0,2 / 0,4 / 0,7 kg N/ha/år. Til alle punkterne med kategori 1-natur er der ét andet husdyrbrug, der belaster. Dermed må det ansøgte anlæg belaste med 0,4 kg N/ha/år. Ingen af punkterne med kategori 1-natur overskrider 0,4 kg N/ha/år og afskæringskriteriet er dermed overholdt.

Den maksimalt tilladte total- ammoniakdeposition på **kategori 2 natur** er 1,0 kg N/ha/år. Kategori 2-naturarealerne og de potentielle kategori 2-naturarealer i området vil alle modtage en total ammoniakdeposition på < 1 kg N/ha/år ved udvidelsen. Dermed er afskæringskriteriet overholdt og arealerne er derfor ikke besigtiget.

Ammonialfølsomme naturtyper, der ikke er omfattet af kategori 1 og 2, er **kategori 3 natur**. I forhold til kategori 3-natur skal kommunen foretage en konkret vurdering af om der skal fastsættes krav. Kommunen kan tillade en merdeposition, der er > 1,0 kg N/ha/år, men ikke stille krav om en merdeposition < 1,0 kg N/ha/år.



FIGUR 4 PLACERING AF PUNKTER TIL BEREGNING AF N-DEPOSITION

Punkt 7 – 10 er kategori 3-natur. Punkt 7, 8 og 10 overholder umiddelbart afskæringskriteriet og er derfor ikke besigtiget. I punkt 9 ligger en hede, hvor der skal foretages en konkret vurdering, da merdepositionen er $> 1 \text{ kg N/ha/år}$.

Heder har generelt et tålegrænseinterval på $10 - 20 \text{ kg N/ha/år}$. Ud fra en vurdering af tilstanden på arealet kan intervallet indsnævres. Heder med en god naturtilstand har et lavere tålegrænseinterval end heder med en dårlig naturtilstand. Tilstanden vurderes ud fra de planter der er på arealet samt strukturen. Heden er besigtiget 17/2-2016.

Heden er med forholdsvis høj vegetation, da den ikke afgræsses og der er desuden en del gyvel på arealet. Gyvel er en problemart, der ikke naturligt hører hjemme på heder. Heden er græsdomineret og med kun lidt dværgbuske som hedelyng. På heden blev der desuden fundet arter som; *bølget bunke*, *hedelyng*, *hundegræs*, *almindelig kongepen*, *stor nælde*, *sand star*, *fåre svingel*, *rød svingel* og *lancet vejbred*. *Hedelyng*, *sand star* og *fåre-svingel* er positivarter, der tyder på en god naturtilstand på arealet.

Strukturen på arealet er dårlig, men der findes dog tre positivarter og *fåre svingel* er der en del af på arealet. Desuden er det vinter og uden for vækstsæsonen, hvilket betyder, at der nemt kan være nogle arter, der ikke kan ses på nuværende tidspunkt. Ud fra det vurderes tilstanden på arealet at være moderat og med et middel tålegrænseinterval, dvs. $12,5 - 17,5 \text{ kg N/ha/år}$.

Baggrundsbelastningen i denne del af kommune er 15 kg N/ha/år . Det vurderes derfor, at heden kan modtage en merbelastning på $2,5 \text{ kg N/ha/år}$ uden at heden belastes og tilstanden på heden ændres.

Øvrig natur beskyttet efter naturbeskyttelseslovens §3

Ifølge DMU er den faglige vurdering, at det vil være vanskeligt at påvise en effekt på et naturområde, som følge af belastning fra en enkelt kilde, ved en merbelastning på $< 1 \text{ kg N/ha}$. Det er altså Frederikshavns kommunes vurdering, at §3 i naturbeskyttelsesloven umiddelbart vil være overholdt ved en ammoniak merbelastning på $< 1 \text{ kg N/ha/år}$ til naturarealer.

Det er kun heden i pkt. 9, der modtager en merdeposition på > 1 kg N/ha/år. Ud fra ovenstående er det vurderet, at der ikke vil ske en tilstandsændring på heden, når merbelastningen ikke overstiger 2,5 kg N/ha/år.

Natura 2000 områder og bilag IV-arter

Det nærmeste internationale naturbeskyttelsesområde er område nr. 11, Solsbæk. Området ligger omkring 1,2 km øst for anlægget. Nærmeste ammoniakfølsomme naturareal indenfor Natura 2000-området er klithede og grå/grøn klit. Beregningen giver en totaldeposition på 0,3 kg N/ha/år. Tålegrænsen for naturtyperne er på 10 – 20 kg N/ha/år. Grundet den meget lave deposition vurderer Frederikshavn Kommune, at det ansøgte projekt ikke vil være til ugunst for udpegningsgrundlaget i Natura 2000 området.

En række dyr og planter omfattet af habitatdirektivets bilag IV kan have levested, fødesøgningsområde eller sporadisk opholdssted på egnen omkring det ansøgte anlæg. På baggrund af faglig rapport nr. 635 fra DMU samt øvrigt kendskab til området vurderes umiddelbart, at det kunne være: Spidssnudet Frø, Markfirben, Odder, Dværgflagermus, Troldflagermus, Skimmelflagermus, Sydflagermus, Brunflagermus, Vandflagermus.

Det ansøgte projekt vurderes at have en neutral effekt på levesteder samt yngle- og rasteområder for de nævnte arter. Dette tilskrives, at projektet vurderes ikke at medføre nogen ændring i naturtilstanden af nærliggende naturarealer. Potentiel forekomst i området af de nævnte bilag IV-arter vurderes knyttet til områdets beskyttede naturarealer, småskove, vandløb og udyrkede arealer i øvrigt.

Kommunens samlede vurdering

Kommunen har vurderet, at udvidelsen ikke vil modvirke målsætning om gunstig bevaringsstatus for naturtyper eller arter, der er på udpegningsgrundlaget for nærmeste Natura 2000-område.. Kommunen har desuden vurderet, at projektet ikke vil føre til en væsentlig påvirkning af naturarealer, herunder kategori 1-, 2- og 3-natur.

Frederikshavn Kommune vurderer, at projektet ikke vil forringe levevilkårene for dyre- og plantearter omfattet af habitatdirektivets bilag IV.

En forudsætning for ovenstående beskrivelse og vurdering af påvirkningen af beskyttet natur omkring ejendommen er, at den beregnede ammoniakfordampning er på 4.302 kg N om året. Denne ammoniakfordampning er et resultat af sammensætningen af dyreholdet, valg af staldtyper, staldteknologi, foderkorrektioner, afgræsningsstrategi, m.m.

6.2 LUGT

Miljøstyrelsens ansøgningssystem (skema 82704, version 9) har beregnet hvilke afstande, der mindst skal være fra staldene til forskellige områder, se tabel 6. Her ses også de målte afstande til den nærmeste områdetype. Geneafstanden måles fra et vægtet lugtcentrum på ejendommen (typisk centrum af staldanlægget) og til nærmeste punkt hos naboen eller på zonegrænsen.

Som det fremgår af nedenstående tabel, er den vægtede gennemsnitsafstand i alle tre tilfælde større end den korrigerede geneafstand. Den ansøgte produktion overholder således lovens minimumskrav til lugtgeneafstande i forhold til de angivne områdetyper.

Tabel 6 Lugtgenæfstande

Områdetype (Beregningsmodel)	Vejledende geneniveau	Korrigeret genæfstand	Vægtet gennemsnitsafstand
Sommerhusområde/byzone: Sommerhusområde mellem Solsbækvej og Østkystvejen (FMK)	5 OU/m ³	618 m	625 m
Område der i landzone er udlagt til rekrea- tivt formål: Flugtskydebane ved Dyrheden Skov (NY)	7 OU/m ³	466 m	779 m
Enkelt bolig: Ørhedevej 4 (FMK)	15 OU/m ³	195 m	975 m

Kommunen vurderer derfor, at lugt fra staldene ikke vil give væsentlige gener for naboerne. Der er stillet følgende vilkår vedrørende lugt fra anlægget.

- 8 Såfremt der efter kommunens vurdering opstår væsentlige lugtgener, der vurderes at være væsentligt større end der kan forventes ifølge grundlaget for miljøvurderingen, kan kommunen meddele påbud om, at der skal indgives og gennemføres projekt for afhjælpende foranstaltninger.
- 9 Ejendommen skal på kommunens forlangende sørge for, at der bliver lavet lugtmålinger og/eller beregninger til vurdering af gener. Udgifterne til måling, beregning og afrapportering afholdes af ejendommen.

Periodiske lugtgener kan forekomme, når der pumpes gylle til og fra gylletankene, samt når der spredes gylle på markerne. Bedriften skal overholde de generelle regler i Husdyrgødningsbekendtgørelsen vedr. blandt andet tidspunkter for udbringning af husdyrgødning på arealer nærmere end 200 m fra byzone samt områder i landzone udlagt til boligformål. Det er kommunens vurdering, at der ikke er behov for at stille yderligere vilkår vedr. udbringning af husdyrgødning.

6.3 FLUER OG SKADEDYR

I forbindelse med dyreholdet kan der forekomme gener fra skadedyr (rotter, mosegrise m.v.), som straks skal afhjælpes, samt gener fra fluer, som skal bekæmpes effektivt.

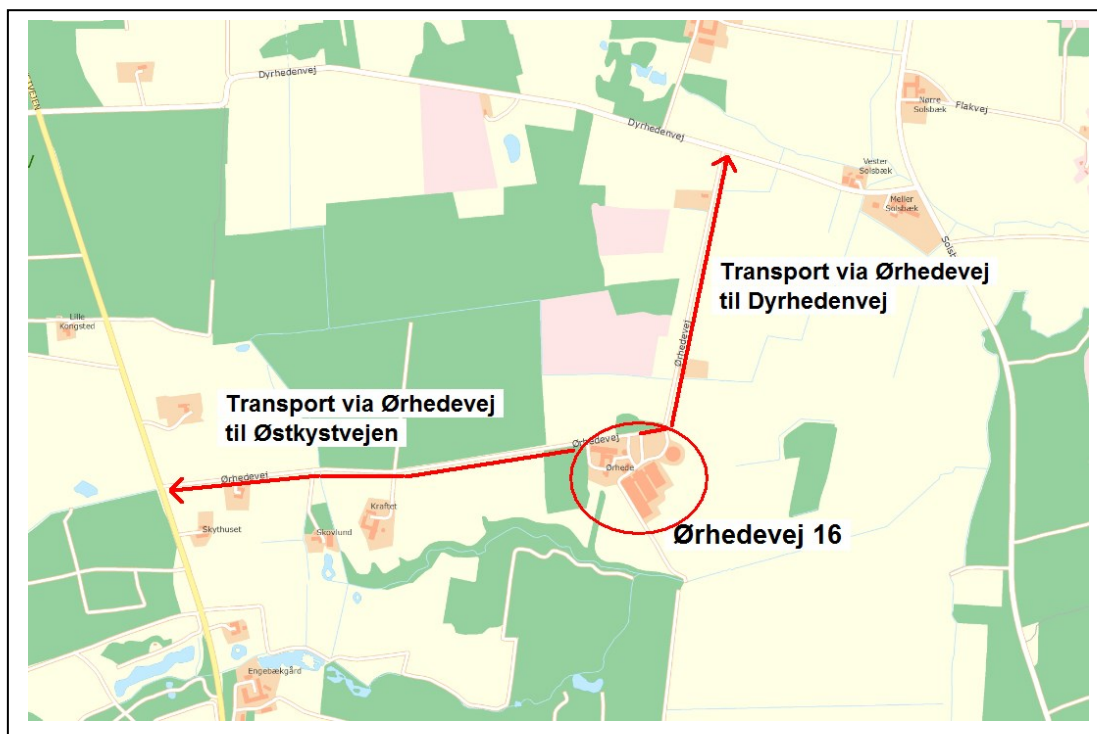
Af projektbeskrivelsen fremgår det, at skadedyr generelt bekæmpes i hen retningslinjer fastsat af Århus Universitet, Institut for Agroøkologi og kommunens anvisninger.

Fluegener forebygges ved bekæmpelse af fluelarver med rovfluer i gyllekummerne.

Det vurderes, at ejendommens skadedyrsbekæmpelse er tilfredsstillende og at der ikke er behov for at stille yderligere vilkår.

6.4 TRANSPORT

Ansøger oplyser, at transport af råvarer og dyr sker med lastbil ad Ørhedevej til Østkystvejen. Transport med husdyrgødning til eventuel opbevaring på Solsbækvej 272 samt til udbringning på arealer nær Solsbækvej 272 sker med lastbil ad Ørhedevej via Dyrhedevej til Solsbækvej. De to primære transportveje fremgår af figur 5.



FIGUR 5 DE PRIMÆRE TRANSPORTVEJE TIL OG FRA ØRHEDEVEJ 16

Hovedparten af arealerne er ifølge ansøger placeret således, at gyllekørsel sker på interne veje, vejstrækninger hvor der kun er få beboelser og/eller på hovedvej (Østkystvejen).

I forhold til de udbringningsarealer der ligger i umiddelbar nærhed af ejendommen Ørhedevej 16 udbringes husdyrgødningen direkte fra lager/tank på Ørhedevej med gyllevogn.

Transport af korn fra mark til ejendommen sker med lastbil. Der kan opbevares 1.600 t korn i siloerne. De fyldes i høst. Efter udvidelsen vil der være behov for yderligere 300 tons, som transporteres i lastbil udenfor høstperioden.

TABEL 7 OVERSICHT OVER TYPE OG ANTAL AF TRANSPORTER FØR OG EFTER UDVIDELSEN PÅ ØRHEDEVEJ 16

Transporttype	Antal transporter	
	Før	Efter
Egen foderproduktion (korn). 16 t pr transport	100	120
Levering af brændstof	12	15
Indlevering af dyr	10	10
Salg af dyr	35	52
Udbringning af gylle. 35 tons pr transport	120	220
Afsætning af gylle uden for sæson (til eventuel opbevaring på andre ejendomme). 35 tons pr transport	0	100
Døde dyr	52	52

I forbindelse med udvidelsen af svineproduktionen vil der være en stigning, i antallet af transporter med foder, gylle og salg af dyr. Øvrige transporter er stort set uændret i antal, men eventuelt med øget kapacitet.

Hovedparten af transporterne sker indenfor normal arbejdstid og jævnt fordelt over året. En række transporter er dog sæsonbetonede – det gælder gyllekørsel samt kørsel med korn. Eventuel transport til lejet gylleopbevaringskapacitet sker i vinterhalvåret med lukkede lastvogne på hverdage inden for normal arbejdstid.

I forhold til husdyrloven skal kommunen vurdere, om til- og frakørsel til husdyrbruget vil kunne ske uden væsentlige miljømæssige gener for de omboende. For husdyrbrugets egne køretøjer kan der endvidere stilles vilkår om hvilke veje der benyttes ved til - eller frakørsel. Selve belastningen af det lokale vejnet reguleres af den relevante vejlovgivning, mens færdsel på offentlig vej reguleres af færdselsloven og håndhæves af politiet.

I forbindelse med nabohearingen, er der kommet et spørgsmål fra en nabo om, hvilken betydning udvidelsen har for trafikken på Ørhedevej. Ørhedevej er en offentlig vej, og efter lov om offentlige veje påhviler det kommunen, at holde kommunes veje i den stand, som trafikens art og størrelse kræver. Ørhedevej er en grusvej. Støvgener på grusveje er umulige helt at undgå og er meget afhængig af trafikanternes adfærd. For at reducere støvgener skal der køres tilpas langsomt og efter forholdene.

Frederikshavn Kommune har tidligere vurderet vejens tilstand og mulighederne for at reducere støvgener. De umiddelbare muligheder er asfaltering, vanding af vejen eller en lokal hastighedsbegrænsning.

Lokale hastighedsbegrænsninger fastlægges af politiet. Uden for tættere bebygget område kan en lavere hastighedsgrænse end den generelle fastsættes til 50, 60 eller 70 km/t. 50 km/t hastighedsbegrænsning skønnes ikke at ville reducere støvproblemet meget, da den typiske trafikant sikkert vil køre med en hastighed på omkring 50 km/t.

Asfaltering af vejen kræver en helt ny opbygning af vejen. Dette vil være en meget stor udgift, der ikke vil være proportional med effekten.

Vanding i ekstreme tørkesituationer kan komme på tale i særlige tilfælde. Normalt vander Frederikshavn Kommune kun grusveje i ganske særlige tilfælde, dvs. i meget tørre perioder og typisk kun i områder af bymæssig karakter – "tæt bymæssig bebyggelse". På Ørhedevej er der ikke tale om område med "bymæssig karakter".

Den konkrete ansøgning giver ikke anledning til ændring i kommunens vurdering af vejens tilstand eller i kommunens løbende vedligeholdelse af Ørhedevej. Det er således kommunens vurdering, at der ikke sker en væsentlig stigning i antallet eller karakteren af transporter via Ørhedevej i forbindelse med den aktuelle udvidelse af husdyrproduktionen på Ørhedevej 16.

Det er ligeledes kommunens vurdering, at der er valgt de mest hensigtsmæssige transportveje for produkter til og fra gården. Det bemærkes i den forbindelse, at det er generel praksis, at betragte landzonen som landbrugets erhvervsområde og beboere af ejendomme i landzonen må derfor acceptere visse ulemper, som kan være forbundet med nærheden til landbrug.

6.5 STØJ, STØV OG LYS

STØJ

Støjkilder på ejendommen er ventilationsanlæg, foderblandeanlæg med kompressor, gyllepumper, indblæsning af foder i siloer, den daglige brug af traktorer samt transporter til og fra ejendommen. Endelig kan der påregnes støj ved transport af grise til og fra ejendommen.

Ventilationsanlæg har kontinuerlig drift i alle døgnets timer. Brugen af traktorer i det daglige begrænser sig normalt til dagtimerne. Transporter til og fra ejendommen er som udgangspunkt jævnt fordelt over året. Dog vil der være sæsonbestemte transporter i forbindelse med mark- og høstarbejde.

Miljøstyrelsen har ikke udarbejdet egentlige branchespecifikke emissionskrav for støj, som derfor skal reguleres efter husdyrbrugslovens generelle regler med udgangspunkt i lokale forhold.

Ud fra en vurdering af afstanden fra anlægget til nærmeste naboer har Frederikshavn Kommune vurderet, at støj fra ejendommen ikke er eller forventes at blive et problem for de omkringboende.

STØV

Støvkilder på ejendommen vil primært komme fra fodertransport samt kørsel med maskiner. Med hensyn til støvgener fra gården forventes det ikke at give væsentlige problemer.

Miljøstyrelsen har ikke udarbejdet egentlige branchespecifikke emissionskrav for støv, som derfor skal reguleres efter husdyrbrugslovens generelle regler med udgangspunkt i lokale forhold.

Ud fra en vurdering af afstanden fra anlægget til nærmeste naboer har Frederikshavn Kommune vurderet, at støv fra ejendommen ikke er eller forventes at blive et problem for de omkringboende. Se også kommunens vurdering af støv fra transporter i afsnit 6.4 om transporter.

LYS

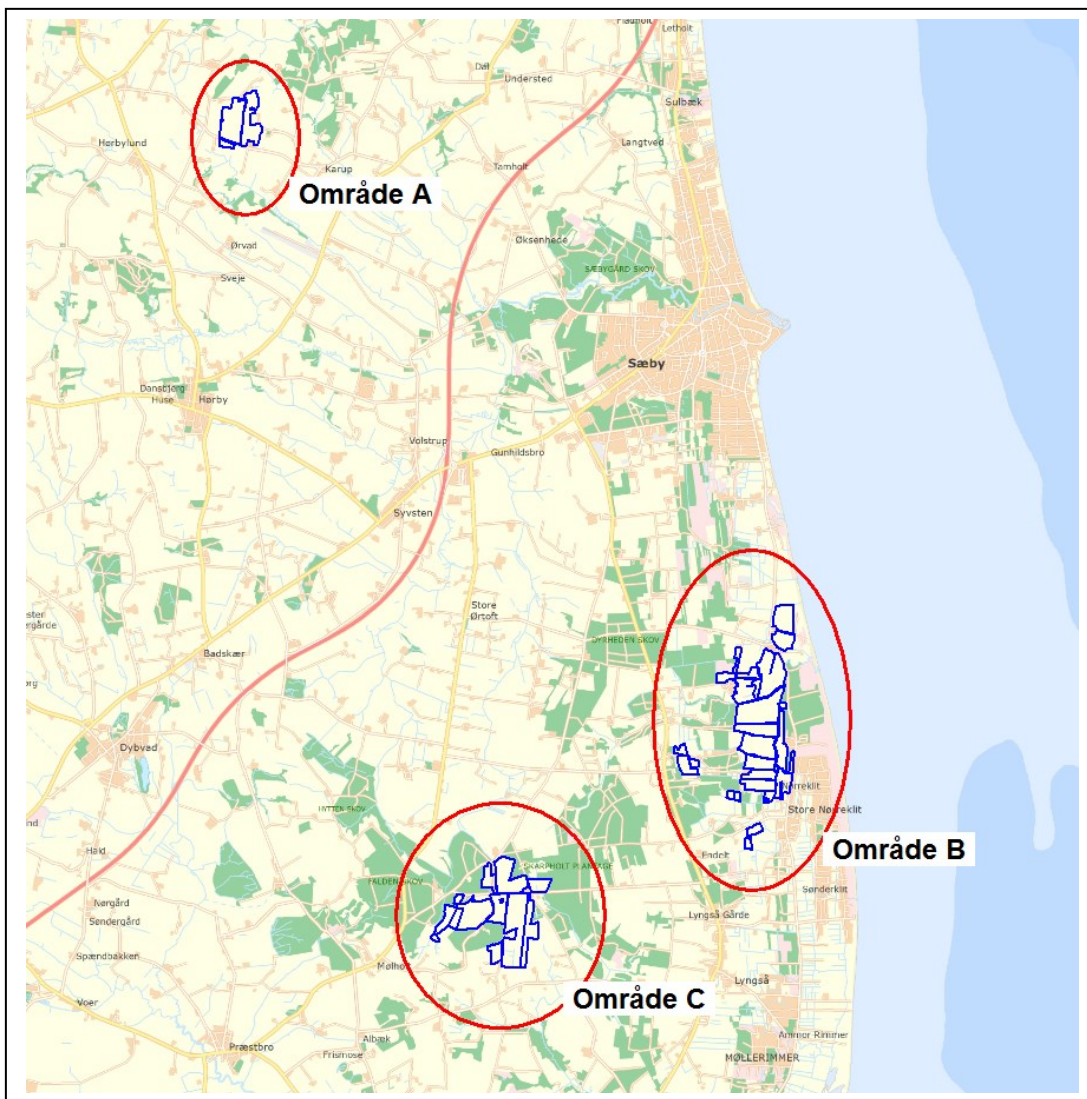
Eventuelle lysgener fra ejendommen kan stamme fra staldanlæg, hvor der er lys tændt om aftenen. Kommunen vurderer dog, at afstanden til de nærmeste naboer vil medvirke til, at der ikke vil forekomme væsentlige lysgener. Ligeledes forventes det ikke at belysningen på ejendommen kan give anledning til væsentlige gener for trafikanter.

7.1 AFTALEAREALERNE

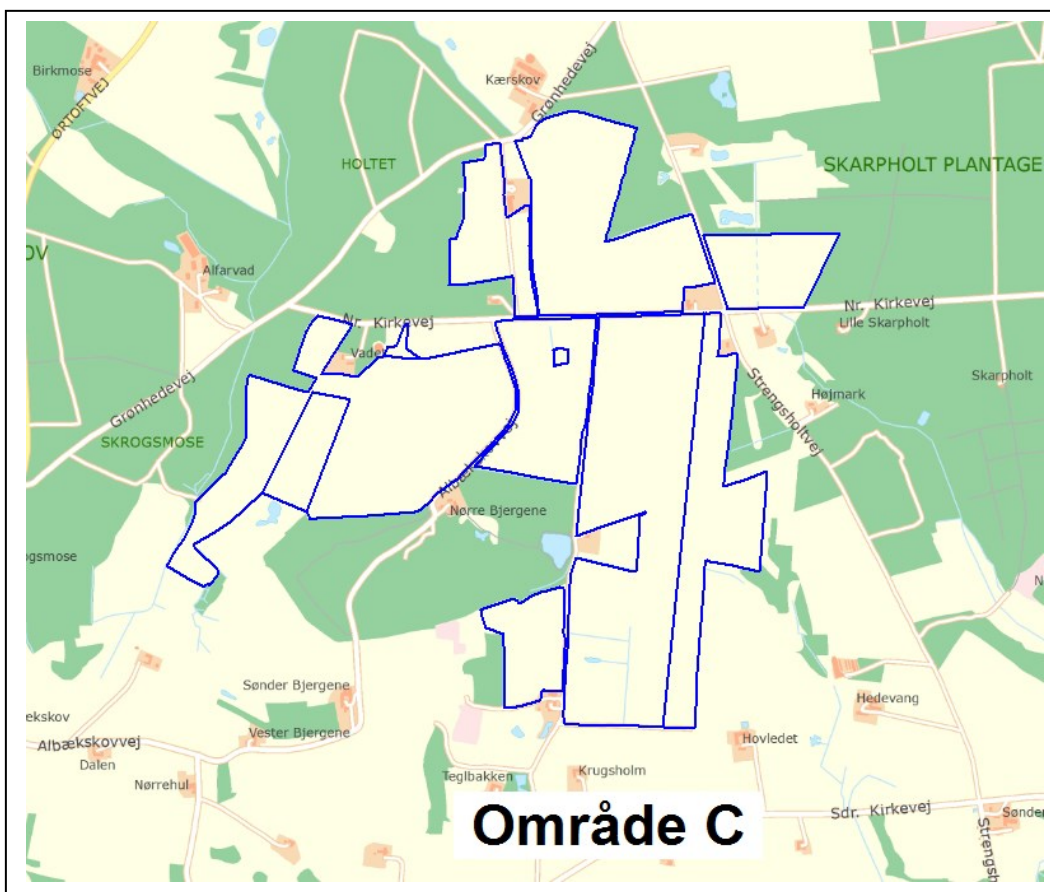
Al husdyrgødning fra ejendommen afsættes til aftalearealer. Arealerne ligger robust i forhold til grund- og overfladevand (jf. husdyrgodkendelsesbekendtgørelsens bilag 3). Der er derfor ikke umiddelbart behov for udarbejdelse af arealgodkendelse efter §16 i husdyrbrugsloven.

Alle arealer ligger i Frederikshavn Kommune og arealerne fremgår af figur 5. Idet det ikke er alle arealer under CVR-nr 92781453 der indgår som aftalearealer og idet der også udbringes husdyrgødning fra andre husdyrproduktioner på de pågældende aftalearealer stilles der følgende vilkår i forhold til afsætning af husdyrgødning og aftalearealerne:

- 10 Der skal årligt udarbejdes en CVR-redegørelse, hvori der gøres rede for, hvorledes oplysningerne i gødningsregnskaberne skal fordeles mellem de forskellige aftalearealer der er tilknyttet bedriften.
- 11 CVR-redegørelsen skal udarbejdes én gang årligt i forbindelse med udarbejdelse af gødningsregnskab
- 12 Der skal foreligge dokumentation for, at de arealer der anvendes til udbringning af husdyrgødning fra husdyrproduktionen på Ørhedevej 16 svarer til de arealer der er vurderet i den miljøgodkendelse. Dokumentationen skal fremvises på tilsynsmyndighedens forlangende, herunder i forbindelse med tilsyn



FIGUR 6 OVERSICHT OVER UDBRINGNINGSAREALER. KORT OVER AREALERNE I OMRÅDE A, B OG C FREMGÅR AF DE EFTERFØLGENDE FIGURER



FIGUR 9 UDBRINGNINGSAREALER I OMRÅDE C

7.2 VURDERING AF AFTALEAREALERNE

Som tidligere nævnt, ligger aftalearealerne robust i forhold til nitrat- og fosforklasser. Arealerne ligger ligeledes ikke i grundvandsfølsomme områder. Arealerne er således ikke umiddelbart omfattet af krav om udarbejdelse af arealgodkendelse efter husdyrgodkendelseslovens § 16.

Arealerne er yderligere vurderet i forhold til overfladevand iøvrigt og i forhold til natur.

Overfladevand

Der er arealer i opland til målsatte søer og der er ikke udbringningsarealer der er stærkt skrånende mod vandløb. Under forudsætning af, at lovgivningens generelle krav om dyrkningsfri bræmmer overholdes, vurderes udbringning af husdyrgødning ikke at udgøre en risiko i forhold til vandløb.

En række af arealerne afvander til Solsbæk Å. Solsbæk Å løber på en strækning af 1 km gennem Natura 2000-området "Solsbæk". Solsbækken er registreret som naturtype 3260 (vandløb med vandplanter) og beskrives i basisanalysen som en lille bæk med ringe faldhøjde uden særlige naturværdier. Vandløbet er målsat til god økologisk tilstand og faunaklasse 6 og vandløbet lever op til begge miljømål.

De øvrige naturtyper i udpegningsgrundlaget for Solsbæk er primært forskellige typer af kystklitter og de væsentligste trusler er for disse naturtyper er ifølge basisanalysen luftbåren kvælstofdeposition samt tilgroning og invasive arter. Det vurderes at anvendelsen af de pågældende arealer som udbringningsarealer ikke vil påvirke det pågældende Natura 2000 område væsentligt.

Arealerne afvander via Sæby Å, Solsbæk, Strengsholt Bæk og Bangsbo Å til Kattogat. På grund af strømforholdene i Kattogat, vurderer kommunen, at der sker en udpræget opblanding af vandene og at der derfor generelt skal foretages en vurdering efter habitatdirektivet for projektets eventuelle påvirkning af de marine Natura 2000-områder i Kattogat. Der er derfor foretaget en samlet vurdering af projektets påvirkning af samtlige marine Natura 2000-områder i Kattogat.

Det fremgår af Vandplan 2009-2015³, at den hidtil gennemførte vandmiljøindsats her reduceret udledningen af næringsstoffer fra land. Dette har gennem 1990'erne og fremefter medført faldende koncentrationer af kvælstof, fosfor og til dels klorofyl i kystvandene. På trods af disse forbedringer er miljøtilstanden i det Nordlige Kattogat fortsat ikke god vurderet ud fra den nuværende tilstand af ålegræssets dybdegrænse. Kvælstofpåvirkningen synes at være den primære udslagsgivende faktor for den manglende opfyldelse af miljømålet. Påvirkningen med fosfor er under fortsat vurdering, men menes ifølge Vandplanen at have en mindre betydende rolle i de åbne farvande.

Det er derfor kommunens vurdering, at enhver yderligere tilførsel af næringsstoffer fra oplandet vil forringe mulighederne for at opnå denne målsætning og bidrage til, at den samlede påvirkning af vandområdet øges, hvormed man bevæger sig i den forkerte retning i forhold til målsætningen.

Miljøstyrelsen har opstillet en række afskæringskriterier for, hvornår at projekt ikke kan medføre skadevirkning på overfladevande som følge af nitratudvaskning. Herunder at

1. Nitratudvaskningen fra det samlede husdyrbrug maksimalt må udgøre 5% af den samlede udvaskning til det aktuelle område – dog max. 1% hvis der er tale om vandområder der kan karakteriseres som et lukket bassin og/eller er meget lidt eutrofieret (påvirkning fra projektet i sig selv)
2. Dyretrykket i det aktuelle opland ikke må have været stigende siden 1. januar 2007 (projektet i kumulation med andre planer og projekter)

Ad 1) Oplandet til Nordlige Kattogat har ifølge Vandplan 2009-2015 et samlet areal på 138.800 ha og en nettotilførsel med kvælstof på 1.918 tons N. Antages det, at N-udvaskningen fra husdyrgødningen svarer til 5 kg N pr ha vil der være en samlet N-udvaskning fra husdyrgødning fra det pågældende projekt på ca. 1.730 kg N. Med et gennemsnitlig reduktionspotentiale på 54 % giver det ansøgte anledning til en samlet påvirkning af det Nordlige Kattogat på knap 800 kg N. Det udgør dermed langt under 1 % af den samlede påvirkning.

Ad 2) Med hensyn til udvikling i dyretrykket i opland til det nordlige Kattogat, er der i perioden fra 2007 til 2015 sket en reduktion i det samlede antal DE fra 74.712 til 71.517 DE⁴.

I forhold til fosfor, kan der ud fra retningslinjerne i Miljøstyrelsens digitale vejledning samt ansøgningen, beregnes en worst case påvirkning fra husdyrbruget på ca. 19 kg P. Forudsætningen herfor er et fosforoverskud på arealerne på 16 kg P/ha, svarende til en forøgelse af jordens fosforindhold på 6,4 % i godkendelsesperioden (8 år), et udbringningsareal på 296 ha (ved 1,4 DE/ha) ha og en worst case udvaskning på 1 kg P/ha. Med udgangspunkt i vandplanen for Nordlige Kattogat og Skagerak (korrigeret med forholdstal for de enkelte deloplande) er den samlede fosforafstrømning til Nordlige Kattogat på ca. 80 t P/år. Det betyder, at husdyrbrugets del af påvirkningen er langt under 1 % af den samlede påvirkning. Som for nitrat vurderes det, at en fosforpåvirkning med under 1 henholdsvis 5 % af den samlede påvirkning ikke kan måles med de nuværende biologiske målemetoder.

³ Vandplan 2010-2015. Nordlige Kattogat og Skagerak. Hovedvandopland 1.1, Vanddistrikt: Jylland og Fyn. Miljøministeriet, Naturstyrelsen, 2014

⁴ <http://www.jordbrugsanalyser.dk/webgis>

Der er endvidere foretaget en landskabelig risikovurdering for at afklare transportveje for fosfor fra mark til vandløb og videre til de marine områder. Der er ingen af udbringningsarealerne der er stærkt skrånende mod vandløb og det vurderes på den baggrund, at risikoen for overfladetab af fosfor fra arealerne er begrænset.

På baggrund af ovenstående vurderes det, at projektet hverken i sig selv eller i kumulation med andre projekter kan give anledning til væsentlig kvælstof- eller fosforpåvirkning af de marine Natura 2000-områder i Kattegat.

7.3 PÅVIRKNING AF NATUR, NATURA 2000 SAMT BILAG IV ARTER FRA AFTALEAREALERNE

Ejendommens udbringningsarealer ligger i områder, der er udpeget som områder til flersidig anvendelse. Der er ingen arealer i fredet område. En del af udbringningsarealerne ligger indenfor økologisk forbindelse. Da arealanvendelsen ikke ændres væsentligt, medfører udvidelsen af husdyrbruget ikke forringelser af levesteder eller spredningsmuligheder for planter eller dyr i relation til områdets funktion som økologisk forbindelse.

Ingen af udbringningsarealerne er registreret beskyttet natur. En række af udbringningsarealerne ligger umiddelbart op ad beskyttede naturarealer. Frederikshavn Kommune har vurderet, at en fortsættelse af den hidtidige drift på de omkringliggende udbringningsarealer ikke vil medføre tilstandsændring af naturarealerne. Randpåvirkning som følge af sprøjtning og gødsning af de beskyttede arealer, der grænser op til udbringningsarealerne ses allerede i dag, og vil ikke ændres med det ansøgte projekt.

Natura 2000-områder, habitatdirektivet og bilag IV-arter

Ifølge Miljøstyrelsens elektroniske vejledning om miljøgodkendelse af husdyrbrug vil der ved krav om 10 meter bred bræmme på den del af markerne, der grænser op til de ammoniakfølsomme naturarealer, ske en betydelig reduktion i ammoniakdepositionen til naturarealerne. Depositionen vil således sjældent overstige 0,2 kg N/ha/år på naturarealet.

Nærmeste udbringningsareal (areal nr. 102-0) ligger ca. 17 meter fra nærmeste ammoniakfølsomme naturareal og med baggrund i ovenstående, vurderer kommunen, at anvendelse af de omtalte arealer til udbringning ikke vil modvirke målsætning om gunstig bevaringsstatus for naturtyper eller arter, der er på udpegningsgrundlaget for nærmeste Natura 2000-område.

En række dyr omfattet af habitatdirektivets bilag IV kan have levested, fødesøgningsområde eller sporadisk opholdssted på udbringningsarealerne. På baggrund af faglig rapport nr. 635 fra DMU samt øvrigt kendskab til området vurderes umiddelbart, at det kunne være: Spidssnudet Frø, Markfirben, Odder, Dværgflagermus, Skimmelflagermus, Sydflagermus, Brunflagermus, Vandflagermus.

Det ansøgte projekt vurderes at have en neutral effekt på levesteder, yngle- og rasteområder for de nævnte arter. Dette tilskrives, at projektet vurderes ikke at medføre nogen ændring i naturtilstanden af nærliggende naturarealer. Potentiel forekomst i området af de nævnte bilag IV-arter vurderes knyttet til områdets beskyttede naturarealer, småskove, vandløb og udyrkede arealer i øvrigt.

Kommunens samlede vurdering

Kommunen vurderer, på grundlag af ovenstående, at anvendelse af arealerne som udbringningsarealer ikke vil føre til en tilstandsændring på naturarealer beskyttet efter naturbeskyttelseslovens § 3.

Anvendelsen af arealerne vil heller ikke have en negativ effekt på områdets funktion som økologisk forbindelse eller på bilag IV-arter.

Arealanvendelsen vurderes desuden at have en neutral effekt på de arter og naturtyper, der er på udpegningsgrundlaget for det nærmeste Natura 2000-område.

8 BEDSTE TILGÆNGELIGE TEKNIK (BAT)

Gennem Husdyrbrugsloven pålægges den enkelte landmand at redegøre for brugen af BAT (bedst tilgængelig teknologi). BAT er berørt i flere af de tidligere afsnit, og der er evt. formuleret vilkår i relation hertil.

Når kommunen skal vurdere, om projektet lever op til BAT, tages der udgangspunkt i Miljøstyrelsens vejledende emissionsgrænseværdier.

Med baggrund i Miljøstyrelsens vejledende emissionsgrænseværdier kan der beregnes et niveau for kvælstofemissionen fra ejendommen, som bør være opnåelig ved anvendelse af BAT.

Kommunen beregner dette BAT-niveau til: 4.335 kg N/år, jf. nedenstående tabel.

TABEL 8 BEREGNING AF BAT-NIVAEU FOR KVÆLSTOF FRA STALD OG LAGER

Staldanlæg	Antal dyr	EGV, kg NH ₃ -N pr dyr ¹⁾	Samlet emission (kg N/år) efter korrektion
Ny stald, smågrise	19.000	0,0366	702,11
Eksisterende stald, smågrise	19.000	0,043	824,88
Eksisterende stald, polte	600	0,31	196,09
Eksisterende stald, søer, farestald	950	2,5	712,5
Eksisterende stald, søer, løbeafd.	285	2,4857	495,9
Eksisterende stald, søer, drægtighedsafd.	665	3,0143	1.403,16
Ialt	-	-	4.334,64

1) Inden korrektion for vægt

Den ansøgte produktion medfører en emission på 4.302 kg N/år. Det ansøgte husdyrbrug overholder således det vejledende BAT-niveau, hvorfor der ikke som udgangspunkt er anledning til at antage, at det er BAT at lave yderligere tiltag på ejendommen.

I forhold til fosforudledning angiver Miljøstyrelsen i de vejledende emissionsgrænseværdier, at når der udbringes husdyrgødning svarende til harmonikravet for kvælstof, vil fosfortilførslen til udbringingsarealerne for flere husdyrtyper overstige afgrødernes behov, som ligger på 20-25 kg P/ha. Langt størstedelen af tabet af fosfor til fra landbruget vandmiljøet er dog historisk betinget som følge af ophobning gennem årene af fosfor i jordens pulje. Denne ophobning er på landsplan nedbragt ved, at fosforoverskuddet i marken er reduceret væsentligt siden 1980'erne.

Herudover giver beskyttelsesniveauet i husdyrbrugsloven mulighed for at regulere udledningen af fosfor til de arealer, der afvander til særligt fosforfølsomme naturområder. Derfor er risikoen for tab af fosfor generelt væsentlig mindre i dag end tidligere. Da BAT også indebærer, at der skal findes en passende balance mellem de forskellige miljøpåvirkninger og dertil svarende omkostninger, finder Miljøstyrelsen ikke, at det er miljøøkonomisk eller proportionelt hensigtsmæssigt at prioritere en yderligere begrænsning af fosfor på bekostning af begrænsningen af ammoniakemissionen. Derfor bør yderligere krav til begrænsning af fosfor begrundet i BAT baseres på omkostningsneutrale teknikker.

Den eneste teknik, der vurderes at være omkostningsneutral, er optimering af fosforudnyttelse hos svine. Herved fastlægges emissionsgrænseværdien for svin til, at husdyrgødningen maksimalt må have et indhold af fosfor, der svarer til 23,9, 29,2 og 22,3 kg P ab lager pr DE for henholdsvis søer, smågrise og slagtesvin på gyllebaserede systemer.

Dette svarer til at den ansøgte produktion har et samlet BAT-emissionsniveau for fosfor på 10.470 kg P ab lager.

Det fremgår af ansøgningen, at den konkrete produktion har et fosforniveau på 10.470 kg P ab lager. Da dette svarer til BAT-emissionsniveauet, vurderer kommunen, at det ansøgte projekt lever op til BAT for fosfor. Der er ikke lavet foderkorrektioner i forhold til fosfor og der stilles derfor ikke vilkår i forhold til dette.

I tidligere afsnit af miljøgodkendelsen er BAT i forhold til staldindretning, foder, opbevaring/behandling af husdyrgødning, udbringning af husdyrgødning og forbrug af vand og energi gennemgået. I nedenstående afsnit 8.1 gives en beskrivelse af management og egenkontrol mens Frederikshavn Kommunes samlede vurdering af BAT fremgår af afsnit 8.2.

8.1 MANAGEMENT OG EGENKONTROL

Ansøger har redegjort for følgende tiltag indenfor management og egenkontrol.

- Personalet uddannes løbende gennem kurser og efteruddannelse.
- Der føres medicinjournal og logbog for gylletanke.
- Gylletanke er omfattet af beholderkontrolordningen
- Der leveres grise til Danish Crown og produktionen er dermed omfattet af kvalitetsprogrammet Code of Practice.

I henhold til BREF (2003) er det BAT at uddanne bedriftens personale, at registrere energi og resourceforbrug samt forbrug og anvendelse af handels- og husdyrgødning. Endvidere at have procedurer for at sikre ren- og vedligeholdelse af bygninger og inventar, at planlægge gødskning af markerne korrekt samt at have nødfremgangsmåde ved evt. uheld.

Kommunen vurderer at bedriften lever op til BAT for så vidt angår management og egenkontrol. Det bemærkes at der er lovkrav omkring hovedparten af ovennævnte punkter medfør af anden lovgivning. Det gælder bl.a. gødningsplanlægning, medicin- og sprøjtejournal. Der er derfor ikke behov for at stille vilkår til disse forhold i denne miljøgodkendelse.

For IE-husdyrbrug stilles der i forbindelse med miljøgodkendelsen krav om, at IE-husdyrbruget skal indbette informationer på grundlag af resultaterne af emissionsovervågningen mindst en gang årligt.

Jævnfør Miljøstyrelsens wiki-vejledning, kan denne indberetning ske på baggrund af de oplysninger husdyrbruget allerede indberetter til NaturErhvervsstyrelsens Register for Gødningsregnskab. Registret omfatter som minimum oplysninger om antal dyr samt indgangs- og udgangsvægt for husdyrbrugets dyrehold. Dermed kan man ved tilsyn konstatere, at forudsætningerne ved godkendelsen ikke har ændret sig.

Kommunen stiller følgende vilkår i forhold til egenkontrol

- 13 Ved manglende overholdelse af et af godkendelsens vilkår, skal driftsleder straks træffe de nødvendige foranstaltninger for at sikre at vilkåret igen overholdes og underrette tilsynsmyndigheden
- 14 Husdyrbrugets indberetning til NaturErhvervsstyrelsens Register for Gødningsregnskab skal forelægges tilsynsmyndigheden i forbindelse med tilsyn.

8.2 SAMLET VURDERING VEDRØRENDE BAT PÅ BEDRIFTEN

Kommunen har med baggrund i ansøgers redegørelse for staldindretning, foder, opbevaring/behandling af husdyrgødning, udbringning af husdyrgødning, forbrug af vand og energi, management vurderet, at det ansøgte lever op til niveauet for BAT for en ejendom med den pågældende husdyrproduktion og størrelse. BAT vurderingen omfatter også de eksisterende stalde.

Det skal bemærkes, at BAT-vurderingen er foretaget som en selvstændig vurdering, uden hensyn til, om beskyttelsesniveauerne i husdyrbrugsloven er overholdt.

