



THISTED KOMMUNE

## TILLÆG TIL § 11 MILJØGODKENDELSE

Malkekvæg og hestehold  
Jestrupvej 3, 7752 Snedsted  
18. november 2016





# 1. GENERELLE FORHOLD

Godkendelse af virksomhed i henhold til Lov om miljøgodkendelse m.v. af husdyrbrug, LBK. nr. 442 af 13. maj 2016.

## 1.1 Ejer- og driftsforhold

Godkendelse	Tillæg nr. 1 til § 11 miljøgodkendelse af 17. november 2010
Virksomhedens art	Malkekvæg
CVR-nr.	11544045
P-nr.	1000253274
CHR-nr.	39342
Ejendomsnummer	7870029582
Matrikelnr. og ejerlav	18a Jestrup By, Sønderhå
Bedriftens adresse	Jestrupvej 3, 7752 Snedsted
Ansøgers navn og adresse	KARSTEN FROSTHOLM, Jestrupvej 3, 7752 Snedsted
Ansøgers konsulent	Hanne Klitgaard Brodersen, LandboThy tlf.: 9618 5700 e-mail: <a href="mailto:hkb@landbothy.dk">hkb@landbothy.dk</a>
Tilsynsmyndighed	Thisted Kommune, Teknisk Forvaltning Kirkevej 9, 7760 Hurup Thy tlf.: 9917 1717 e-mail: <a href="mailto:teknisk@thisted.dk">teknisk@thisted.dk</a>
Udarbejdet af	Anette Ehlers, NIRAS
Sagsbehandler	Nathalia H. Andersen tlf.: 9917 2237 e-mail: <a href="mailto:nha@thisted.dk">nha@thisted.dk</a>
Godkendelsesdato	18. november 2016
Ansøgningskema	Skema nr. 90120      version 3



## Indholdsfortegnelse

<b>1. GENERELLE FORHOLD</b> .....	<b>1</b>
1.1 Ejer- og driftsforhold .....	1
1.2 Godkendelsespligt .....	3
1.2.1 Afgørelsen .....	3
1.3 Godkendelsens omfang .....	4
1.3.1 Tidligere godkendelser .....	4
1.3.2 Biaktiviteter .....	4
1.3.3 Gyldighed .....	4
1.3.4 Husdyrbrugets ophør .....	5
1.3.5 Offentlighed og høring .....	5
1.3.6 Ikke teknisk resumé .....	8
1.4 Vilkår .....	10
<b>MILJØTEKNISK BESKRIVELSE</b> .....	<b>17</b>
<b>2. ANLÆGGET</b> .....	<b>18</b>
<b>3. AREALERNE</b> .....	<b>19</b>
3.1 Markoplysninger .....	19
3.1.1 Transport til arealer .....	21
3.2 Gødningsregnskab .....	22
3.3 Det generelle beskyttelsesniveau for nitrat og fosfor .....	24
3.4 Habitatvurdering (udvaskning fra arealer) .....	27
3.4.1 Nitrat til overfladevand .....	27
3.4.2 Fosfor til overfladevand .....	28
3.5 Ammoniak fra udbringning .....	28
3.5.1 Øvrige forhold angående udbringningsarealer .....	30
3.6 Bilag IV-arter (påvirkning fra udbringningsarealer) .....	30
3.7 BAT for udbringning af husdyrgødning .....	31
3.8 Gener fra udbringning .....	31
<b>4. INDKOMNE HØRINGSSVAR</b> .....	<b>31</b>
<b>BILAG</b> .....	<b>32</b>
<b>Bilag 1: Udbringningsarealer</b> .....	<b>33</b>
<b>Bilag 2: Nitratklasser</b> .....	<b>39</b>
<b>Bilag 3: Beregningerne og beskrivelserne vedrørende nitrat til grundvand</b> .....	<b>40</b>
<b>Bilag 4: Nitratfølsomme indvindingsområder</b> .....	<b>45</b>
<b>Bilag 5: Fosforfølsomme områder</b> .....	<b>46</b>
<b>Bilag 6: Beregningerne og beskrivelserne vedrørende nitratudvaskning til overfladevande - kyst</b> 47	
<b>Bilag 7: Beregningerne og beskrivelserne vedrørende nitratudvaskning til overfladevande - søer</b> 53	
<b>Bilag 8: Kategori 1 natur</b> .....	<b>59</b>
<b>Bilag 9: Kategori 3 natur og beskyttet natur</b> .....	<b>60</b>



## 1.2 Godkendelsespligt

Godkendelsen er meddelt i medfør af § 11 i Lov om Miljøgodkendelse m.v. af husdyrbrug, lovbekendtgørelse nr. 442 af 13. maj 2016 (herefter kaldet Husdyrbrugsloven).

Til anvendelse af omregningsfaktorer for beregning af dyreenheder er anvendt Bekendtgørelse om erhvervsmæssigt dyrehold, husdyrgødning, ensilage m.v., BEK nr. 1318 af 26. november 2015 (herefter kaldet Husdyrgødningsbekendtgørelsen).

### 1.2.1 Afgørelsen

På baggrund af de, i sagen, foreliggende oplysninger meddeler Thisted Kommune hermed tillæg til miljøgodkendelse efter Husdyrbrugslovens § 11 til drift af husdyrbruget beliggende Jestrupvej 3, 7752 Snedsted.

Det er en grundlæggende forudsætning, at projektet og den fremtidige drift udføres som beskrevet i ansøgningsmaterialet, og i overensstemmelse med miljøgodkendelsens vilkår.

Thisted Kommune vurderer, at husdyrbruget har truffet de nødvendige foranstaltninger til at forebygge og begrænse forureningen fra husdyrbrugets anlæg og arealer, samt at husdyrbruget anvender den bedste tilgængelige teknik.

Grundlaget for Thisted Kommunes afgørelse fremgår af den miljøtekniske beskrivelse.

Afgørelsen er udelukkende omfattet af Lov om miljøgodkendelse m. v. af husdyrbrug. Øvrige relevante tilladelser og godkendelser, herunder byggetilladelse og nedsivningstilladelse skal indhentes særskilt.

På vegne af Thisted Kommune, d. 18. november 2016,

Nathalia H. Andersen  
Biolog, Team Landbrug



### 1.3 Godkendelsens omfang

Der ansøges om tillæg 1 til miljøgodkendelse fra 17. november 2010. Nogle gylleaftaler fra den oprindelige godkendelse udgår, og der ansøges derfor om nye harmoniarealer, i alt 149,24 ha.

Dyreholdet eller forhold omkring produktionen søges ikke ændret i forhold til den oprindelige godkendelse.

#### 1.3.1 Tidligere godkendelser

Thisted Kommune meddelte den 17. november 2010 miljøgodkendelse til husdyrbruget Jestrupvej 3, 7752 Snedsted.

Der blev meddelt godkendelse til udvidelse af malkekvægproduktionen til 135 malkekøer, 97 kvier, 34 småkalve, 67 tyrekalve og 2 årsheste, på godkendelsestidspunktet svarende til 239,42 DE.

Der blev i øvrigt meddelt godkendelse til opførsel af en ny ungdyrstald og en ny ensilagesilo. Alle miljømæssige vurderinger, der ligger til grund for tillægget er i henhold til gældende lovgivning foretaget med udgangspunkt i nudriften i godkendelsen fra 2010, da miljøvurderingen skal foretages på baggrund af alle ændringer og udvidelser siden 1. januar 2007, dog højst over en 8-årig periode.

#### 1.3.2 Biaktiviteter

Ansøgers oplysninger:

Ingen

Thisted Kommunes vurdering:

Der er ingen biaktiviteter på ejendommen.

#### 1.3.3 Gyldighed

##### Generel orientering

Godkendelsen er underlagt Husdyrbrugslovens bestemmelser omkring kontinuitetsbrud, jf. § 33, stk. 3.

Godkendelsen er omfattet af reglerne for revurdering, jf. Husdyrbrugslovens § 41 stk. 3. Den første revurdering skal igangsættes i 2018 (8 år efter godkendelse meddelt i 2010).

Udskiftning af udbringningsarealer skal følge Husdyrbrugslovens regler herfor. Ændringer i ejerforhold skal ligeledes meddeles til kommunen.



### 1.3.4 Husdyrbrugets ophør

#### Ansøgers oplysninger:

Forhold uændret i forhold til miljøgodkendelse meddelt i 2010.

#### Thisted Kommunes vurdering:

Der er i godkendelsen fra 2010 stillet vilkår om, at ejer ved eventuelt ophør af produktionen skal træffe de nødvendige foranstaltninger for at undgå forureningsfare og for at bringe stedet tilbage i tilfredsstillende tilstand. Herunder skal ejendommens anlæg tømmes, rengøres og vedligeholdes eller nedrives, og alt affald skal bortskaffes i henhold til gældende lovgivning.

Såfremt anlæggene nedrives, skal der forud for dette indhentes en nedrivningstilladelse hos kommunen.

Thisted Kommune vurderer, at der ikke er behov for at stille yderligere vilkår vedrørende ophør.

### 1.3.5 Offentlighed og høring

Kommunens forslag til tillæg 1 til miljøgodkendelsen har været sendt i to ugers høring hos ansøger og ansøgers konsulent.

Udkast til godkendelsen er efterfølgende sendt i 3 ugers høring hos nedenstående berørte parter.

Følgende er hørt:

- Ansøger: KARSTEN FROSTHOLM, Jestrupvej 3, 7752 Snedsted
- Ejers konsulent: LandboThy, Hanne Klitgaard Brodersen, [hkb@landbothy.dk](mailto:hkb@landbothy.dk)
- Forpagtede arealer:
  - Ejer af Gjersbølvej 7, 7752 Snedsted
  - Ejer af Tidselborgvej 4, 7752 Snedsted
  - Ejer af Gisselbækvej 12, 7752 Snedsted
  - Ejer af Gisselbækvej 19, 7752 Snedsted
  - Ejer af Legårdsvej 35, 7752 Snedsted
  - Ejer af Gisselbækvej 14, 7752 Snedsted
  - Ejer af Jestrupvej 8, 7752 Snedsted
- Aftalearealer: ejer af Oddesundvej 218, 7752 Snedsted

Projektet vurderes at være af underordnet betydning for naboer, jf. LBK nr. 442 af 13. maj 2016 § 56, stk. 2.



## Offentliggørelse

Godkendelsen offentliggøres den 18. november 2016 på Thisted Kommunes hjemmeside, [www.thisted.dk](http://www.thisted.dk). Senest fire måneder efter afgørelsen er truffet vil godkendelsen blive gjort offentlig tilgængelig på Miljøstyrelsens hjemmeside for Digital MiljøAdministration [www.dma.mst.dk](http://www.dma.mst.dk).

Følgende har fået meddelelse om udarbejdelse af godkendelsen:

- Ansøger: KARSTEN FROSTHOLM, Jestrupvej 3, 7752 Snedsted
- Ejers konsulent: LandboThy, Hanne Klitgaard Brodersen, [hkb@landbothy.dk](mailto:hkb@landbothy.dk)
- [Dnthy-sager@dn.dk](mailto:Dnthy-sager@dn.dk) - Danmarks Naturfredningsforening samt lokale afdeling
- [husdyr@ecocouncil.dk](mailto:husdyr@ecocouncil.dk) - Det Økologiske Råd
- [natur@dof.dk](mailto:natur@dof.dk) - Dansk Ornitologisk Forening
- [thisted@dof.dk](mailto:thisted@dof.dk) - DOF Nordvestjylland
- [fr@friluftsraadet.dk](mailto:fr@friluftsraadet.dk) - Friluftsrådet
- [post@sportsfiskeren.dk](mailto:post@sportsfiskeren.dk) - Danmarks sportsfiskerforbund
- [mail@dkfisk.dk](mailto:mail@dkfisk.dk) - Danmarks Fiskeriforening
- [nb@ferskvandsfiskeriforeningen.dk](mailto:nb@ferskvandsfiskeriforeningen.dk) - Ferskvandsfiskeriforeningen for Danmark
- [teamstr@gmail.com](mailto:teamstr@gmail.com) - Dansk Fritidsfiskerforbund

## Klagevejledning

Denne afgørelse er truffet efter Husdyrbrugslovens § 11, og kan ifølge lovens § 76 påklages til Natur- og Miljøklagenævnet.

Hvis du ønsker at klage over afgørelsen, kan du klage til Natur- og Miljøklagenævnet. Du skal klage via Klageportalen, som du finder et link til på forsiden af [www.nmkn.dk](http://www.nmkn.dk). Klageportalen ligger på [www.borger.dk](http://www.borger.dk) og [www.virk.dk](http://www.virk.dk). Du logger på [www.borger.dk](http://www.borger.dk) eller [www.virk.dk](http://www.virk.dk), ligesom du plejer, typisk med NEM-ID. Klagen sendes gennem Klageportalen til den myndighed, der har truffet afgørelsen.

Natur- og Miljøklagenævnet skal som udgangspunkt afvise en klage, der kommer uden om Klageportalen, hvis der ikke er særlige grunde til det. Hvis du ønsker at blive fritaget for at bruge Klageportalen, skal du sende en begrundet anmodning til Thisted Kommune. Kommunen videresender herefter anmodningen til Natur- og Miljøklagenævnet, som træffer afgørelse om, hvorvidt din anmodning kan imødekommes.

Klagefristen udløber 4 uger efter, at afgørelsen er meddelt. Hvis afgørelsen er offentligt annonceret, regnes klagefristen dog altid fra dette tidspunkt.

Hvis klagefristen udløber på en lørdag eller helligdag, forlænges klagefristen til den følgende hverdag, jf. Husdyrbrugslovens § 79 stk. 2.

**Klagefristen udløber den 16. december 2016.**



En klage er indgivet, når den er tilgængelig for Thisted Kommune i Klageportalen. Når du klager, skal du betale et gebyr på kr. 500. Du betaler gebyret med betalingskort i Klageportalen. Gebyret tilbagebetales, hvis du får helt eller delvist medhold i klagen.

Klageberettigede er ansøger, grundejer, myndigheder samt landsdækkende eller lokale organisationer med klageret efter loven, samt enhver med en væsentlig, individuel interesse i sagens udfald.

En klage over afgørelsen har jf. Husdyrbrugslovens § 81 stk. 1 ikke opsættende virkning, med mindre Natur- og Miljø-klagenævnet bestemmer andet. Bestemmelsen indebærer ingen begrænsninger i klagenævnets adgang til at ændre eller ophæve afgørelsen. Hvis ansøger igangsætter projektet, før klagesagen er afgjort, sker det således for eget ansvar, jf. Husdyrbrugslovens § 81, stk. 2.

Hvis afgørelsen ønskes indbragt for domstolene, skal dette ifølge Husdyrbrugslovens § 90 ske inden 6 måneder fra afgørelsens meddelelse.





### **1.3.6 Ikke teknisk resumé**

#### **Produktion**

Dyreholdet ændres ikke med dette tillæg 1 til miljøgodkendelse og vil således fortsat være 135 malkekøer, 97 kvier, 34 småkalve, 67 tyrekalve og 2 årsheste.

#### **Placering**

Uændret i forhold til miljøgodkendelse fra 2010, da der ikke sker nybyggeri eller renoveringer.

#### **Foder**

Uændret i forhold til miljøgodkendelse fra 2010.

#### **Gener**

Da der ikke sker ændringer i dyreholdet, staldsystemet eller andet, der har indflydelse på en ændret lugtmission, vurderes lugtmissionen ikke.

#### **Biaktiviteter (særlige installationer m.m.)**

Ingen biaktiviteter

#### **Transporter til og fra ejendommen**

Der vil ske en mindre øget belastning af offentlige veje i forhold til husdyrbrugets nuværende arealdrift. Stigningen modsvares af et fald fra den bedrift, der hidtil har drevet arealerne. Det vurderes, at omfanget af transport er rimelig i et landbrugsområde.

#### **BAT**

Da der ikke sker ændringer i dyreholdet, staldsystemet eller andet, der har indflydelse på en ændret ammoniakemission, vurderes BAT ammoniakemissionsniveauet ikke. BAT niveauet fra godkendelsen i 2010 er fortsat gældende.

#### **Ammoniakbelastning og særlig værdifuld natur**

Da der ikke sker ændringer i dyreholdet, staldsystemet eller andet, der har indflydelse på en ændret ammoniakemission, vurderes ammoniakdepositionen på nærmeste kategorier af natur ikke. Beskyttelsesniveauet fra godkendelsen i 2010 er fortsat gældende.

#### **Arealer**

Husdyrgødning afsættes på egne og forpagtede arealer og på aftalearealer. I alt udbringes 216,35 DE på 149,24 ha og der afsættes 30,87 DE til 22,05 ha aftalearealer.

Der er indregnet 100 % reduceret kvælstofnorm, svarerende til økologisk produktion.



Ansøgningssystemets beregninger viser, at det generelle beskyttelsesniveau for nitrat og fosfor er overholdt. Det er desuden beregnet, at kravene til merudvaskning af kvælstof til nitratfølsomme vandindvindingsområder overholdes.

En oversigt over væsentlige miljømæssige ændringer i tillægget (nr. 1) i forhold til miljøgodkendelsen fra 2010 kan ses i nedenstående skema. For nærmere beskrivelse af de enkelte punkter henvises til de relevante afsnit og eventuelle vilkår i tillægget.

		Miljøgodkendelse 2010	Tillæg 1, 2016
<b>Dyrehold</b>		135 malkekøer, 97 kvier, 34 småkalve, 67 tyrekalve og 2 årsheste.	135 malkekøer, 97 kvier, 34 småkalve, 67 tyrekalve og 2 årsheste.
<b>Lugt</b> (konsekvensradius)		210,48 meter	210,48 meter
<b>Nitrat</b> (overfladevand)		DE <sub>reel</sub> = 46,90 kg N/ha DE <sub>reel</sub> = 1,40 DE/ha	DE <sub>reel</sub> = 37,90 kg N/ha * DE <sub>reel</sub> = 1,45 DE/ha
<b>Reduceret kvælstofnorm</b>		100 %	100 %
<b>Ekstra efterafgrøder</b>		0,00 %	0,00 %
<b>Fosfor</b>	P-overskud	-3,4 kg P/ha/år	0,0 kg P/ha/år *
	kg P i udspredd husdyrgødning	2.953 kg P/år (21,6 kg P/år/ha)	3.064 kg P/år (20,5 kg P/år/ha) *
<b>Ammoniakemission</b>		1.198 kg N/år	1.153 kg N/år *
<b>Stald</b>		Ny ungdyrstald og en ny ensilagesilo	Ingen ændringer
<b>Udbringningsarealer</b>		136,80 ha egne og forpagtede arealer 32,79 ha aftalearealer	149,24 ha egne og forpagtede arealer 22,05 ha aftalearealer

**Figur 1:** Oversigt over ændringer i forbindelse med tillægget.

Ændringerne i skemaet er set i forhold til den ansøgte drift i godkendelsen fra 2010, mens de miljømæssige vurderinger, der ligger til grund for tillægget i henhold til gældende lovgivning er foretaget med udgangspunkt i nudriften i godkendelsen fra 2010 (miljøvurderingen skal foretages på baggrund af alle ændringer og udvidelser siden 1. januar 2007, dog højst over en 8-årig periode).

\* Værdierne for niveauet af nitrat, fosfor og ammoniak kan ikke umiddelbart sammenlignes, da der ligger forskellige normtal og forudsætninger bag beregningerne i ansøgningssystemet i hhv. 2010 og 2016.



## 1.4 Vilkår

I forbindelse med meddelelsen af tillæg nr. 1 er der en række vilkår i den oprindelige godkendelse fra 2010, der enten ændres eller bortfalder. For at overskueliggøre hvilke vilkår, der er gældende fremover, er både nye og eksisterende vilkår gengivet i dette tillæg.

Nye eller ændrede vilkår er markeret med **fed skrift**, mens de øvrige vilkår uden markering er gengivelser af vilkårene i den oprindelige godkendelse.

Der gøres opmærksom på, at de eksisterende vilkår i den oprindelige godkendelse har andre numre end vilkårene, der er gengivet i tillæg nr. 1. Dette skyldes bl.a. at der er tilføjet eller slettet vilkår. Ved enhver henvisning til vilkår fremover, skal nummeringen i tillægget benyttes. Vilkårsnummeret fra den oprindelige godkendelse er angivet i parentes.

Såfremt der i den oprindelige godkendelse er stillet vilkår, der er dækket af generel lovgivning, er disse så vidt muligt fjernet i tillægget. Følgende vilkår er blevet fjernet (nummerering jf. den oprindelige godkendelse):

1, 2, 3, 6, 15, 16, 17, 18, 19, 21, 22, 24, 25, 26, 36, 37, 38, 39, 42, 47, 48, 50, 51, 53, 59, 61 og 63.

Miljøgodkendelsen er betinget af følgende vilkår:

## 1. Generelle forhold

### 1.3. Godkendelsens omfang

#### 1.3.2. Biaktiviteter

Ingen vilkår under dette afsnit

#### 1.3.3. Gyldighed

- 1.3.3.1. Landbruget skal indrettes og drives i overensstemmelse med de oplysninger, der ligger til grund for denne godkendelse, samt med de ændringer, der eventuelt fremgår af godkendelsens vilkår. (4)
- 1.3.3.2. Alle krav, der følger af denne miljøgodkendelse og som ikke er fastlagt med anden frist, skal være opfyldt fra den dato, hvor godkendelsen træder i kraft. (5)
- 1.3.3.3. Der skal til enhver tid forefindes et eksemplar af denne miljøgodkendelse på ejendommen. Den ansvarlige for driften såvel som de øvrige ansatte skal være bekendt med godkendelsens vilkår. (7)
- 1.3.3.4. **Godkendelsen omfatter samtlige landbrugsmæssige aktiviteter på ejendommen Jestrupvej 3, 7752 Snedsted, herunder samtlige udspretningsarealer, der er tilknyttet husdyrproduktionen vedrørende CHR nr. 39342 og CVR nr. 11544045.**
- 1.3.3.5. **Ændringer i ejerforhold og ansvarshavende skal altid meddeles Thisted Kommune inden for en måned.**



### 1.3.4. Husdyrbrugets ophør

- 1.3.4.1. Hvis landbruget ophører med driften, skal det sikres, at der sker en oprydning på ejendommen for at forebygge forurening. Gyllebeholderne, fortanke og gyllekældre på ejendommen tømmes. Alle staldanlæg rengøres og alt affald fjernes. (64)

## 2. Anlægget

### 2.1. Dyrehold og staldindretning

#### 2.1.1. Dyrehold

- 2.1.1.1. Udvidelse af dyreholdet eller ændringer i sammensætningen må ikke ske, uden at kommunen har vurderet dette i forhold til miljøgodkendelsen. (9)
- 2.1.1.2. Bedriften drives økologisk. Dyreholdet på Jestrupvej 3 består af en malkekvægbesætning på 135 årskøer (tung race) med tilhørende hundyropdræt i alt 238,55 DE. Tyrekalve sælges fra ejendommen inden en måned. Derudover er der et mindre hestehold på ejendommen. I alt maksimalt 239,42 DE på ejendommen. (10)
- Malkekøer og kvier fra 6 måneder til kælvning er udegående i hhv. 4 og 6 måneder af året indenfor udbringningsarealet.
- Små kalve fra 0 til 6 måneder er udegående indenfor eget udbringningsareal i 1 måned af året.
- Den eksisterende kostald og den nye ungdyrstald er begge med naturlig ventilation.
- 2.1.1.3. Der er følgende staldafsnit (11):

Stald nr.	Type	Dyretype/ vægtintervaller	Årlig produktion/ antal årsdyr	Antal DE
1	<u>Eksisterende kostald:</u> Sengebåsestald med skraber ovenpå spalter i gangareal	Malkeko	115	
	Dybstrøelse Kort ædeplads med fast gulv	Småkalve (0-6 mdr.)	34	
	Dybstrøelse	Tyrekalve (0-1 mdr.)	67	
	Dybstrøelse	Kvie/stud (6 mdr. - kælvning)	7	
2	<u>Ny ungdyrstald:</u> Sengestald med fast gulv, 2 % hældning, skrabning hver 2. time	Malkeko	20	
		Kvie/stud (6 mdr. - kælvning)	90	
3	<u>Hestestald:</u>	Heste	2	
DE i alt				239,42

Tabel 1. Oversigt over stalde.

#### 2.1.2. Staldindretning

Ingen vilkår under dette afsnit.



## 2.2. Management

- 2.2.1.1. På tilsynsmyndighedens forlangende skal virksomheden dokumentere overholdelse af denne godkendelses vilkår. (49)
- 2.2.1.2. Ejendommen skal føre journal over følgende (54):
- Forbrug af fyringsolie/diesellole
  - Forbrug af vand
  - Driftsuheld, som kan forårsage påvirkninger af det ydre miljø
  - Driftsforstyrrelser, som kan forklare øget brug af ressourcer
  - Logbog over flydelag på gyllebeholdere
- 2.2.1.3. Der skal foreligge dokumentation for, at affald bortskaffes miljømæssig forsvarligt. Dette gøres ved på tilsynsmyndighedens forlangende at fremvise kvitteringer for korrekt aflevering heraf. (57)
- 2.2.1.4. Ejendommen skal inddrage renere teknologi i ejendommens udvikling. I forbindelse med ændringer og udvidelse af landbruget skal der foretages en vurdering af de påtænkte tiltag med henblik på at anvende renere teknologi. (58)
- 2.2.1.5. Ejendommen skal arbejde på at nedbringe ressourceforbruget og affaldsmængden samt udledning af forurenende stoffer til omgivelserne, så der på en økonomisk forsvarlig måde opnås en reduktion i miljøbelastningen. (60)

## 2.3. Lokalisering

### 2.3.1. Faste afstandskrav

Ingen vilkår under dette afsnit.

### 2.3.2. Landskab og planforhold

Ingen vilkår under dette afsnit.

## 2.4. Råvare-, energi- og vandforbrug

- 2.4.1.1. Drikkevandsinstallationer skal rengøres og efterses jævnlige med henblik på at undgå spild. Vandforbrug skal registreres. (62)

## 2.5. Gener

### 2.5.1. Lugt

- 2.5.1.1. Ejendommen skal overalt renholdes, så lugtgener begrænses mest muligt. (29)
- 2.5.1.2. Landbrugsproduktionen må ikke give anledning til væsentlige lugtgener udenfor ejendommens arealer. (30)
- 2.5.1.3. Såfremt driften medfører væsentligt flere lugtgener end forudsat ved udarbejdelse af denne godkendelse, kan tilsynsmyndigheden fastsætte yderligere skærpede vilkår for driften til minimering af lugtgenerne. (31)



- 2.5.1.4. Fordelingen af dyreholdet mellem staldafsnittene skal være som angivet i ansøgningsmaterialet. (32)

## 2.5.2. Støj

Ved vurdering af virksomhedens støjemission skal der tages højde for de retningslinjer, der opstilles i Miljøstyrelsens vejledning nr. 5 fra 1984, herunder forhold vedrørende referencetidsrum, korrektion for rene toner og impulsholdig støj m.v.

- 2.5.2.1. Ejendommens bidrag til støj i omgivelserne må ikke overstige følgende værdier, målt ved nabobeboelse eller deres opholdsarealer, angivet som det ækvivalente, korrigerede lydtryksniveau i dB(A):

Tidsrum		Grænse dB(A)
Mandag - fredag	kl. 07.00 - 18.00	55
Lørdag	kl. 07.00 - 14.00	
Mandag - fredag	kl. 18.00 - 22.00	45
Lørdag	kl. 14.00 - 22.00	
Søn.- og helligdage	kl. 07.00 - 22.00	40
Alle dage	kl. 22.00 - 07.00	

Tabel 4. Støjgrænser.

Maksimalværdien af støjniveauet må om natten ikke overstige 55 dB(A).

Normal kørsel med traktor og landbrugsmaskiner er ikke omfattet af støjgrænserne i ovenstående vilkår. (46)

- 2.5.2.2. Som dokumentation for, at vilkårene i denne godkendelse overholdes, kan Thisted Kommune kræve, at ejeren lader foretage kontrolmålinger af f.eks. støj- og lugtemissioner. Eventuelle målinger skal udføres af et firma eller laboratorium, der er godkendt af kommunen. Udgifterne i forbindelse med ovennævnte dokumentation afholdes af ejeren. (55)
- 2.5.2.3. Emissionsmålinger skal foretages på et tidspunkt, hvor virksomhedens aktiviteter svarer til maksimal drift, og foretages i punkter, der forinden er aftalt med kommunen. Målerapporten skal sendes til Thisted Kommune, der højst kan forlange emissionsmålinger udført én gang årligt. Udgifterne i forbindelse med ovennævnte dokumentation afholdes af ejeren. (56)

## 2.5.3. Lys

Ingen vilkår under dette afsnit.

## 2.5.4. Fluer og skadedyr

- 2.5.4.1. Der skal på landbruget foretages en effektiv fluebekæmpelse i overensstemmelse med retningslinjerne fra Statens Skadedyrlaboratorium. (44)
- 2.5.4.2. Opbevaring af foder skal ske på en sådan måde, at der ikke opstår risiko for tilhold af skadedyr (rotter m.v.). (45)



### 2.5.5. Støv

- 2.5.5.1. Landbrugsproduktionen må ikke give anledning til væsentlige støvgener udenfor ejendommens arealer. (33)
- 2.5.5.2. Fodersiloer m.v. skal indrettes, så støvgener i forbindelse med evt. indblæsning af foder undgås. Dette kunne for eksempel være ved anvendelse af cykloner eller anden støvbegrænsende foranstaltning. (34)

### 2.5.6. Transport

- 2.5.6.1. Transport gennem større byer og for afstande over 10 km skal foregå i lastbil eller et påhængskøretøj hertil. (13)

## 2.6. Forurening

### 2.6.1. Spildevand

- 2.6.1.1. Rengøring af maskiner bør foregå på befæstet areal med afløb til gyllebeholder eller anden opsamlingsbeholder. (43)

### 2.6.2. Husdyrgødning

- 2.6.2.1. Husdyrgødning skal opbevares i følgende:

Opbevaring	Volumen (m <sup>3</sup> )	Overdække
Gyllebeholder (lille)	620	Nej
Gyllebeholder (stor)	2.500	Nej
Fortank	50	-
Gyllekanaler	500	-

Af sikkerhedsmæssige årsager skal den ny fortank etableres på sydsiden af den ny ungdyrstald og ikke som angivet på indsendte bygningstegninger nord for den ny ungdyrstald mod Koustrup Å. Se figur side 32 (fra godkendelse i 2010). (12)

- 2.6.2.2. Der skal hurtigst muligt og senest 7 dage efter omrøring og udspredning af gylle genetableres flydelag på gylletankene dog accepteres 14 dage ved tømning af beholderne. (14)
- 2.6.2.3. Gylletanke tømmes en gang årligt for inspektion og vedligeholdelse. (52)

### 2.6.3. Foderopbevaring

- 2.6.3.1. Ensilage skal håndteres, så der ikke er risiko for tab af næringsstoffer til omgivelserne. Placeres ikke saftafgivende ensilage direkte i markstak skal ensilagen placeres på skiftende lokaliteter mindst hvert andet år. Fordæret ensilage fjernes, så lugt og fluegener undgås. I tilfælde, hvor der er risiko for lugtgener, overdækkes ensilagestakken efter hver udtagning. (23)



#### **2.6.4. Foder**

Ingen vilkår under dette afsnit.

#### **2.6.5. Driftsforstyrrelser eller uheld**

##### *Beredskabsplan*

- 2.6.5.1. Sker der driftsuheld, hvor der opstår risiko for forurening af miljøet, skal redningsberedskabet på tlf. 112 straks underrettes, og efterfølgende skal der ske anmeldelse til Thisted Kommune. (8)

#### **2.6.6. Affald og miljøfarlige stoffer**

- 2.6.6.1. Arealerne omkring bygninger og tilkørselsveje skal holdes ryddelige og frie for affald. Evt. spild på offentlige veje i forbindelse med landbrugsmæssig drift (jord m.v.) fjernes hurtigst muligt. (35)

##### *Beskyttelse af jord, grundvand og overfladevand*

- 2.6.6.2. Sprøjtemidler og andre midler, der er mærkningspligtige, skal opbevares i lukket rum i tæt emballage, på tæt bund uden afløb. Kemikalieaffald og -emballage bortskaffes efter kommunens regulativ for farligt affald. (40)
- 2.6.6.3. Lægemidler til dyr skal opbevares utilgængeligt for uvedkommende i overensstemmelse med dyrlægens anvisninger. (41)

#### **2.7. Ammoniaktab**

##### **2.7.1. Ammoniaktab generelt**

Ingen vilkår under dette afsnit.

##### **2.7.2. Ammoniakpåvirkning af natur**

Ingen vilkår under dette afsnit.

#### **2.8. Alternative produktioner**

Ingen vilkår under dette afsnit.

### **3. Arealerne**

#### **3.1. Markoplysninger**

- 3.1.1.1. Arealer indenfor 2 meter dyrkningsfrie bræmmer langs vandløb og søer må ikke gødes. (27)
- 3.1.1.2. Der må ikke graves eller opretholdes render gennem de 2 meter dyrkningsfrie bræmmer ved vandløb og søer. (28)





### 3.2. Gødningsregnskab

3.2.1.1. Det skal med sædskifte- og gødningsplaner til enhver tid kunne dokumenteres overfor Thisted Kommune, at gødning udbringes i henhold til bestemmelserne i husdyrbekendtgørelsen og i vilkårene i denne godkendelse. (20)

3.2.1.2. **Der må afsættes nedenstående mængder husdyrgødning til følgende modtagere:**

Modtagers CVR-nr. og adresse	Areal (ha)	Kg N	Kg P	DE
Oddesundvej 218, 7752 Snedsted CVR nr. 82932216	22,05	2.970,91	453,00	30,87

3.2.1.3. Ved tilsyn skal der foreligge dokumentation for de seneste 5 års udbringning af husdyrgødning, f.eks. i form af kopier mark- og gødningsplaner, samt indsendte gødningsregnskaber.

### 3.3. Det generelle beskyttelsesniveau

3.3.1.1. Kvælstofnormen skal reduceres med 100 % i forhold til den til enhver tid gældende kvælstofnorm. Der skal ved tilsyn foreligge dokumentation herfor for de seneste 5 år f.eks. i form af kopier af de indsendte gødningsregnskaber eller ansøgninger vedrørende enkeltbetalingsordningen.

### 3.4. Habitatvurdering

Ingen vilkår under dette afsnit.

### 3.5. Ammoniakpåvirkning fra udbringning

Ingen vilkår under dette afsnit.

### 3.6. Bilag IV-arter

Ingen vilkår under dette afsnit.

### 3.7. BAT for udbringning af husdyrgødning

Ingen vilkår under dette afsnit.

### 3.8. Gener fra udbringning

Ingen vilkår under dette afsnit.



---

# MILJØTEKNISK BESKRIVELSE

---



## **2. ANLÆGGET**

Dyreholdet fortsætter uændret som godkendt i 2010. Der foretages ikke nybyggeri, ændringer i eksisterende staldafsnit eller andre anlægsmæssige ændringer. Afsnit vedr. anlægget er udeladt i denne tillægsgodkendelse nr. 1, da der ikke sker ændringer, og der derfor ikke er grundlag for nye vurderinger.



### 3. AREALERNE

#### 3.1 Markoplysninger

I miljøgodkendelsen fra 2010 er der godkendt 136,80 ha egne og forpagtede udbringningsarealer samt 32,79 ha aftalearealer. I nærværende tillæg (nr. 1) til miljøgodkendelse øges egne og forpagtede udbringningsarealer til 149,24 ha.

Nogle aftalearealer udgår, og de tilbageværende 22,05 ha aftalearealer er uændrede.

I det ansøgte indgår der ikke etablering af ekstra efterafgrøder udover NaturErhvervstyrelsens generelle krav. Der er anvendt 100 % reduceret kvælstofnorm, svarende til økologisk produktion.

I dette tillæg nr. 1 er der ikke vurderet nærmere på arealerne godkendt i miljøgodkendelsen fra 2010. Følgende arealer er nye i forhold til miljøgodkendelsen fra 2010:

Mark nr.	Beliggenhed
14-0, 15-0, 16-0	Gisselbækvej 12, 7752 Snedsted
17-0, 17-1, 18-1, 18-2, 18-3, 18-4, 18-5	Gisselbækvej 19, 7752 Snedsted
24-0, 24-1	Gisselbækvej 14, 7752 Snedsted

I nedenstående tabel vises sammensætningen af både godkendte og ansøgte arealer, samt størrelsen af de arealer, der ligger i udpegede følsomme områder. Arealerne er ligeledes kategoriseret i forhold til jordbundstype, dræn, vanding og sædskifte. Der er anvendt referencesædskifte K4 for alle arealer.

Tabel over udbringningsarealer:

Navn	Ha	Drænet	Jb.Type	Vandet	Sæd- skifte	Ref. Sæd- skifte	N-kl. 0(ha)	N-kl. 1(ha)	N-kl. 2(ha)	N-kl. 3(ha)	G.vand (ha)	P-kl. 0(ha)	P-kl. 1(ha)	P-kl. 2(ha)	P-kl. 3(ha)
1-0	2,17	Nej	JB4	Nej	K4	K4	0,00	0,00	2,17	0,00	0,94	2,17	0,00	0,00	0,00
2-0	3,60	Ja	JB4	Nej	K4	K4	0,00	0,00	3,60	0,00	0,00	3,60	0,00	0,00	0,00
3-0	1,36	Ja	JB4	Nej	K4	K4	0,00	0,00	1,36	0,00	0,00	1,36	0,00	0,00	0,00
4-0	3,10	Nej	JB4	Nej	K4	K4	0,00	0,00	3,10	0,00	0,00	3,10	0,00	0,00	0,00
5-0	1,27	Nej	JB4	Nej	K4	K4	0,00	0,00	1,27	0,00	0,00	1,27	0,00	0,00	0,00
6-0	2,48	Ja	JB4	Nej	K4	K4	0,00	0,00	2,48	0,00	1,30	2,43	0,00	0,05	0,00
7-0	2,17	Ja	JB6	Nej	K4	K4	0,00	0,00	2,17	0,00	2,17	0,00	0,00	0,00	2,17
8-0	2,96	Ja	JB6	Nej	K4	K4	0,00	0,00	2,96	0,00	2,96	0,00	0,00	0,00	2,96
9-0	3,44	Ja	JB6	Nej	K4	K4	0,00	0,00	3,44	0,00	3,44	0,00	0,00	0,10	3,35
10-0	3,10	Ja	JB6	Nej	K4	K4	0,00	0,00	3,10	0,00	3,10	0,00	0,00	0,23	2,87



11-1	2,11	Ja	JB4	Nej	K4	K4	0,00	0,00	2,11	0,00	0,22	2,01	0,00	0,10	0,00
12-0	2,18	Ja	JB4	Nej	K4	K4	0,00	0,00	2,18	0,00	1,21	2,18	0,00	0,00	0,00
13-0	2,14	Ja	JB4	Nej	K4	K4	0,00	0,00	2,14	0,00	0,00	2,14	0,00	0,00	0,00
19-0	3,82	Nej	JB4	Nej	K4	K4	0,00	0,00	3,82	0,00	3,82	3,82	0,00	0,00	0,00
20-0	9,81	Ja	JB4	Nej	K4	K4	6,71	0,00	3,10	0,00	9,08	9,81	0,00	0,00	0,00
21-0	4,62	Nej	JB4	Nej	K4	K4	0,00	0,00	4,62	0,00	4,62	4,62	0,00	0,00	0,00
22-0	4,14	Ja	JB4	Nej	K4	K4	0,00	0,00	4,14	0,00	3,89	4,14	0,00	0,00	0,00
23-0	5,85	Ja	JB4	Nej	K4	K4	0,00	0,00	5,85	0,00	0,97	5,85	0,00	0,00	0,00
30-0	11,47	Ja	JB4	Nej	K4	K4	7,21	0,00	4,26	0,00	11,47	10,45	0,00	1,01	0,00
32-0	2,75	Nej	JB4	Nej	K4	K4	0,00	0,00	2,75	0,00	2,75	2,75	0,00	0,00	0,00
33-0	0,38	Nej	JB4	Nej	K4	K4	0,00	0,00	0,38	0,00	0,38	0,38	0,00	0,00	0,00
34-0	3,71	Nej	JB4	Nej	K4	K4	0,00	0,00	3,71	0,00	3,71	3,71	0,00	0,00	0,00
36-0	3,03	Nej	JB4	Nej	K4	K4	0,00	0,00	3,03	0,00	3,03	3,03	0,00	0,00	0,00
37-0	3,68	Ja	JB4	Nej	K4	K4	0,00	0,00	3,68	0,00	3,68	3,68	0,00	0,00	0,00
38-0	9,36	Ja	JB4	Nej	K4	K4	0,00	0,00	9,36	0,00	3,54	9,18	0,00	0,18	0,00
39-0	1,13	Ja	JB11	Nej	K4	K4	0,00	0,00	1,13	0,00	0,13	0,20	0,00	0,93	0,00
40-0	3,27	Nej	JB11	Nej	K4	K4	0,00	0,00	3,27	0,00	0,00	3,27	0,00	0,00	0,00
41-0	6,23	Ja	JB11	Nej	K4	K4	0,00	0,00	6,23	0,00	0,00	0,00	0,00	6,23	0,00
42-0	2,03	Ja	JB11	Nej	K4	K4	0,00	0,00	2,03	0,00	0,00	0,00	0,00	2,03	0,00
43-0	5,42	Ja	JB4	Nej	K4	K4	0,00	0,00	5,42	0,00	0,10	4,83	0,00	0,59	0,00
44-0	10,78	Nej	JB4	Nej	K4	K4	0,00	0,00	10,78	0,00	0,00	10,78	0,00	0,00	0,00
17-0 (KTA 10-0)	2,26	Nej	JB4	Nej	K4	K4	0,00	0,00	2,26	0,00	0,44	2,26	0,00	0,00	0,00
18-4 (KTA 2-0)	1,00	Ja	JB4	Nej	K4	K4	0,00	0,00	1,00	0,00	0,00	1,00	0,00	0,00	0,00
18-3 (KTA 3-0)	1,48	Ja	JB4	Nej	K4	K4	0,00	0,00	1,48	0,00	0,00	1,48	0,00	0,00	0,00
18-2 (KTA 4-0)	1,45	Ja	JB4	Nej	K4	K4	0,00	0,00	1,45	0,00	0,00	1,45	0,00	0,00	0,00
18-1 (KTA 5-0)	1,08	Ja	JB4	Nej	K4	K4	0,00	0,00	1,08	0,00	0,00	1,08	0,00	0,00	0,00
18-5 (KTA 5-1, KTA 5-2)	0,80	Ja	JB4	Nej	K4	K4	0,00	0,00	0,80	0,00	0,11	0,80	0,00	0,00	0,00



45-0	4,35	Ja	JB11	Nej	K4	K4	0,00	0,00	4,35	0,00	0,00	3,36	0,00	0,98	0,00
17-1	0,24	Nej	JB4	Nej	K4	K4	0,00	0,00	0,24	0,00	0,00	0,24	0,00	0,00	0,00
14-0	3,71	Ja	JB4	Nej	K4	K4	0,00	0,00	3,71	0,00	3,71	3,70	0,00	0,00	0,00
15-0	2,59	Ja	JB4	Nej	K4	K4	0,00	0,00	2,59	0,00	2,59	2,59	0,00	0,00	0,00
16-0	2,35	Nej	JB4	Nej	K4	K4	0,00	0,00	2,35	0,00	2,07	2,35	0,00	0,00	0,00
24-0	0,76	Nej	JB4	Nej	K4	K4	0,00	0,00	0,76	0,00	0,33	0,76	0,00	0,00	0,00
24-1	3,61	Ja	JB4	Nej	K4	K4	0,00	0,00	3,61	0,00	3,61	3,61	0,00	0,00	0,00
Total	149,24						13,92	0,00	135,32	0,00	79,36	125,44	0,00	12,45	11,35

### Aftalearealer

Navn	ha	Områder omfattet af N- eller P-klasse 1- 3?	Har modtageren en arealgodkendelse til modtagelse af de tilførte mængder?
CK 1-0	1,48	Nej	Nej
CK 2-0	4,22	Nej	Nej
CK 4-0	4,69	Nej	Nej
CK 5-0	3,45	Nej	Nej
CK 6-0	8,05	Nej	Nej
CK 9-0	0,15	Nej	Nej
Total	22,05		

På godkendelsestidspunktet i 2010 var aftalearealerne klassificeret som beliggende udenfor nitratfølsomme indvindingsområder. De nitratfølsomme indvindingsområders udstrækning er imidlertid blevet ændret. Der sker ved dette tillæg nr. 1 til miljøgodkendelse ingen ændringer i hverken den overførte mængde husdyrgødning til aftalearealerne eller aftalearealernes udstrækning. Aftalearealerne er således ikke omfattet af særskilt krav om godkendelse jf. Husdyrbrugsloven § 16 i forbindelse med dette tillæg til miljøgodkendelse.

Kortoversigt over bedriftens udbringningsarealer fremgår af bilag 1.

#### 3.1.1 Transport til arealer

Det forventes, at der vil ske en mindre øget belastning af offentlige veje relateret til dette husdyrbrug i forhold til den nuværende drift, da udbringningsarealet udvides med 12 ha. Merbelastningen vil primært ske på mindre offentlige veje i landzonen nær ejendommen. De nye arealer har også hidtil været drevet, og stigningen relateret til det ansøgte modsvares af et tilsvarende fald. Det vurderes, at de ansøgte transporter er rimelige i et landbrugsområde og at transporterne vil kunne ske uden trafikale gener.



## 3.2 Gødningsregnskab

### Gødningsregnskab nudrift

#### Produceret husdyrgødning

Anlæg	Gødningstype	KgN	KgP	Udnyttelses%	DE - kvæg, får, geder	DE - svin og andre dyr
Ingen adresse	Fjerkrægylle	0,00	0,00	70,00	0,00	0,00
Ingen adresse	Svinegylle	0,00	0,00	75,00	0,00	0,00
Ingen adresse	Kvæggylle	10313,82	1591,16	70,00	105,97	0,00
Ingen adresse	Minkgylle	0,00	0,00	70,00	0,00	0,00
Ingen adresse	Dybstrøelse	1171,58	155,49	45,00	10,98	0,86
Ingen adresse	Fast gødning	0,00	0,00	65,00	0,00	0,00
Ingen adresse	Ajle	0,00	0,00	65,00	0,00	0,00
Ingen adresse	Afsat ved græsning	5399,67	822,66	0,00	55,18	0,00

#### Tilført husdyrgødning

Adresse	Gødningstype	KgN	KgP	Udnyttelses%	Antal DE
Ingen data					

#### Afsat husdyrgødning

Adresse	Gødningstype	KgN	KgP	Udnyttelses%	DE - kvæg, får, geder	DE - svin og andre dyr
Oddesundvej 218 7752 Snedsted CVR:	Kvæggylle	1383,40	234,70	70,00	15,00	0,00
Gisselbækvej 19 7752 Snedsted CVR:	Kvæggylle	1245,00	221,25	70,00	13,50	0,00

#### Total husdyrgødning

Gødningstype	KgN	KgP	DE - kvæg, får, geder	DE - svin og andre dyr
Dybstrøelse	1171,58	155,49	10,98	0,86
Kvæggylle	7685,42	1135,21	77,47	0
Afsat ved græsning	5399,67	822,66	55,18	0
<b>Total</b>	<b>14256,67</b>	<b>2113,36</b>	<b>143,63</b>	<b>0,86</b>

Der modtages ikke husdyrgødning fra andre bedrifter i nudrift (nudrift 2010 jf. afsnit 1.3.1).



## Gødningsregnskab ansøgt drift

### Produceret husdyrgødning

Anlæg	Gødningstype	KgN	KgP	Udnyttelses%	DE - kvæg, får, geder	DE - svin og andre dyr
Ingen adresse	Fjerkrægylle	0,00	0,00	70,00	0,00	0,00
Ingen adresse	Svinegylle	0,00	0,00	75,00	0,00	0,00
Ingen adresse	Kvæggylle	14564,85	2170,55	70,00	151,34	0,00
Ingen adresse	Minkgylle	0,00	0,00	70,00	0,00	0,00
Ingen adresse	Dybstrøelse	1225,36	160,79	45,00	11,71	0,72
Ingen adresse	Fast gødning	0,00	0,00	65,00	0,00	0,00
Ingen adresse	Ajle	0,00	0,00	65,00	0,00	0,00
Ingen adresse	Afsat ved græsning	8062,59	1185,30	0,00	83,45	0,00

### Tilført husdyrgødning

Adresse	Gødningstype	KgN	KgP	Udnyttelses%	Antal DE
Ingen data					

### Afsat husdyrgødning

Adresse	Gødningstype	KgN	KgP	Udnyttelses%	DE - kvæg, får, geder	DE - svin og andre dyr
Carsten Kobberø, Oddesundvej 218 7752 Snedsted CVR:	Kvæggylle	2970,91	453,00	70,00	30,87	0,00
Karl T. Andersen, Gisselbækvej 19, Hørdum 7752 Snedsted CVR:	Kvæggylle	0,00	0,00	70,00	0,00	0,00

### Total husdyrgødning

Gødningstype	KgN	KgP	DE - kvæg, får, geder	DE - svin og andre dyr
Dybstrøelse	1225,36	160,79	11,71	0,72
Kvæggylle	11593,94	1717,55	120,47	0
Afsat ved græsning	8062,59	1185,30	83,45	0
<b>Total</b>	<b>20881,89</b>	<b>3063,64</b>	<b>215,63</b>	<b>0,72</b>

Den producerede husdyrgødning udsprede på egne/forpagtede arealer samt aftalearealer.

Der modtages ikke husdyrgødning fra andre bedrifter.

Der afsættes i alt 30,87 DE til 22,05 ha aftalearealer.





### 3.3 Det generelle beskyttelsesniveau for nitrat og fosfor

Beskyttelsesniveauerne for nitrat og fosfor, samt grundlaget for ansøgningsystemets beregninger for overholdelse af beskyttelsesniveauet, fremgår af Bekendtgørelse om tilladelse og godkendelse m.v. af husdyrbrug, bilag 3 C (fosfor), bilag D nr. 1 (nitrat, overfladevand) og bilag D nr. 2 (nitrat, grundvand).

#### Nitrat (overfladevand)

For arealer beliggende i nitratklasse 1 kan det tillades, at der er udbringes husdyrgødning svarende til 85 % af det generelle harmonikrav. For arealer i nitratklasse 2 er denne reduktion på 65 % og for nitratklasse 3 er reduktionen på 50 %.

Fordelingen af udbringningsarealer i nitratklasser:

N-kl 0 (ha)	N-kl 1 (ha)	N-kl. 2 (ha)	N-kl. 3 (ha)
13,92	0,00	135,32	0,00

Dette giver en reduktionsprocent på 68,26 %.

Ansøgningsystemets beregninger viser:

	Dyretryk (DE/ha)	Udvaskning (kg N/ha)
DE <sub>max</sub> : DE reduktionsprocent: <b>68,26 %</b>	1,16	55,8
DE <sub>reel</sub>	1,45	37,9

Den maksimalt tilladte udvaskning er på 55,8 kg N/ha.

Den reelle udvaskning er beregnet til 37,9 kg N/ha, svarende til 1,45 DE/ha.

Udvaskning svarende til planteavlsbrug er 57,8 kg N/ha, udvaskningen fra husdyrbruget er 19,9 kg N/ha lavere.

Der er ikke udbringningsarealer beliggende i vandopland med stigende dyretryk.

Oversigt over nitratklasser ses i bilag 2.



## Nitrat (grundvand)

79,36 ha af de ansøgte udbringingsarealer er beliggende i nitratfølsomme indvindingsområder, se tabel nedenfor.

### Oversigt over N-udvaskning for arealer i nitratfølsomme indvindingsområder.

Mark Nr.	Areal (ha)	Ansøgt (mg nitrat/l)	Merbelastning (Ansøgt - Nudrift) (mg nitrat/l)	Udvaskning svarende til et plantebrug (mg nitrat/l)	50% reduktion af husdyrgødning (NK3) (mg nitrat/l)
1-0	2,2	31	-14	48	45
6-0	2,5	31	-14	48	45
11-1	2,1	31	-14	48	45
12-0	2,2	31	-14	48	45
19-0	3,8	31	-14	48	45
20-0	9,8	31	-14	48	45
21-0	4,6	31	-14	48	45
22-0	4,1	31	-14	48	45
23-0	5,9	31	-14	48	45
30-0	11,5	31	-14	48	45
32-0	2,7	31	-14	48	45
33-0	0,4	31	-14	48	45
34-0	3,7	31	-14	48	45
36-0	3,0	31	-14	48	45
37-0	3,7	31	-14	48	45
38-0	9,4	31	-14	48	45
43-0	5,4	31	-14	48	45
17-0 (KTA 10-0)	2,3	31	-14	48	45
18-1 (KTA 5-0)	1,1	31	-14	48	45
18-5 (KTA 5-1, KTA 5-2)	0,8	31	-14	48	45
14-0	3,7	31	-14	48	45
15-0	2,6	31	-14	48	45
16-0	2,4	31	-14	48	45
24-0	0,8	31	-14	48	45
24-1	3,6	31	-14	48	45
7-0	2,2	31	-14	47	45
8-0	3,0	31	-14	47	45
9-0	3,4	31	-14	47	45
10-0	3,1	31	-14	47	45
39-0	1,1	32	-15	48	46



Det følger af Miljøstyrelsens wiki-vejledning, at " Hvis nitratkoncentrationen for ansøgt drift ikke er større end 50 mg N/l, er beskyttelsesniveauet for nitrat i forhold til grundvandet overholdt, med mindre en indsatsplan eller en tidligere VVM-afgørelse eller miljøgodkendelse fastlægger noget andet. Hvis udbringningsarealerne ligger indenfor områder med en indsatsplan vil denne være en del af grundlaget for miljøgodkendelsen, og indsatsplanens retningslinjer hvad angår nitrat, skal overholdes.

Hvis nitratkoncentrationen i ansøgt drift er større end 50 mg N/l, må der ikke være nogen merbelastning i forhold til nudrift på de arealer, der ligger i et nitratfølsomt område. (...) Det skal dog tilføjes, at hvis der af en tidligere miljøgodkendelse eller VVM-afgørelse fremgår et krav på det pågældende areal, må det dette niveau heller ikke overstiges i ansøgt drift."

Ved godkendelsestidspunktet foreligger der ingen gældende indsatsplaner for nitrat på arealerne. De nitratfølsomme indvindingsområder er zonerede.

Med den ansøgte drift bliver udvaskningen til grundvandet 31-32 mg N/l. Belastningen fra ansøgt drift er 14 – 15 mg lavere end i nudrift.

Beregningerne og beskrivelserne vedrørende nitrat grundvand fremgår af Bilag 3.

Oversigt over Nitratfølsomme indvindingsområder ses i bilag 4.

## Fosfor

Alle arealerne er beliggende i opland til meget sårbart Natura-2000 område, der er fosforoverbelastet.

Fordelingen af arealer i fosforklasser:

P-kl 0 (ha)	P-kl 1(ha)	P-kl. 2 (ha)	P-kl. 3 (ha)
125,44	0,00	12,45	11,35

Ansøgningsystemets beregninger viser:

Krav om P-overskud overholdt: **Ja**  
 Evt. yderligere reduktion nødvendig for at overholde kravet: **-468,4 kg P.**  
 Maksimalt tilladt P-overskud/ha/år i gennemsnit for hele bedriften (ifølge tabel) : **3,1 kg P/ha/år.**  
 P tilført pr. ha/år i ansøgt drift: **20,5 kg P/ha/år.**  
 P-fracørsel per ha/år i ansøgt drift (arealvægtet gennemsnit): **20,6 kg P/ha/år.**  
 P-overskud/ha/år for ansøgt projekt: **0,0 kg P/ha/år.**

Afskæringskravet for fosfor opfyldes altså ifølge ansøgningsystemet med en margen på 468,4 kg P.

Oversigt over Fosforfølsomme områder ses i Bilag 5.

## Kommunens samlede vurdering vedrørende det generelle beskyttelsesniveau:

Der er stillet vilkår til den mængde husdyrgødning der må udbringes på de ansøgte arealer. Der er desuden anvendt en reduceret kvælstofnorm på 100 %, hvorfor der er sat vilkår hertil. Overholdelsen af beskyttelsesniveauet er baseret på oplysninger i ansøgningskemaet, og dermed også valget af 100 % reduceret kvælstofnorm. Vilkårene er således stillet for at sikre overholdelse af Husdyrbrugsbekendtgørelsens beskyttelsesniveauer for fosfor og nitrat.



Overholdelsen af det generelle beskyttelsesniveau for nitrat og fosfor er beregnet på bedriftsniveau. Den reelle N-udvaskning ( $DE_{reel}$ ) er ikke større end udvaskningen ved det maksimale dyretryk ( $DE_{max}$ ). Krav om P-overskud er overholdt. Thisted Kommune vurderer derfor, at det generelle beskyttelsesniveau for nitrat og fosfor er overholdt.

Thisted Kommune vurderer desuden, at beskyttelsesniveauet for udvaskning af nitrat til grundvandet er overholdt, da der ikke er en merbelastning i forhold til nudrift på arealer beliggende i nitratfølsomt indvindingsområde. Udvasningen fra arealer beliggende i NFI er desuden lavere end udvaskning svarende til planteavlensniveau.

### 3.4 Habitatvurdering (udvaskning fra arealer)

#### 3.4.1 Nitrat til overfladevand

Beregningerne og beskrivelserne vedrørende nitratudvaskning til overfladevande fremgår af Bilag 6 (kyst) og 7 (søer).

##### Afskæringskriterium 1

Husdyrtrykket i kystlandet til de pågældende vandområder, som arealerne afvander til, er faldende.

Thisted Kommune har ikke kendskab til andre kilder til nitratudvaskning, som i samme periode er forøgede. Afskæringskriterium 1 er dermed overholdt.

##### Afskæringskriterium 2A/2B

Ansøgningsystemets beregninger viser:

	Udvaskning (kgN/ha)
Udvaskning svarende til et plantebrug	57,8
Merudvaskning fra husdyrbrug	-19,9

Nitratudvaskningen fra det ansøgte projekt er under 1 % af den samlede nitratudvaskning fra alle kilder til de pågældende oplande. Afskæringskriterie 2A og 2B er overholdt.

##### Thisted Kommunes vurdering:

Da husdyrbrugets andel af nitratudvaskningen til de pågældende vandområder, som udbringsarealerne afvander til, er under 1 %, vurderes det, at projektet ikke i sig selv vil give anledning til en væsentlig påvirkning af internationale naturbeskyttelsesområder.

Afskæringskriterium 1, 2A og 2B er overholdt. Det generelle beskyttelsesniveau for nitrat til overfladevand er overholdt. Det vurderes derfor ikke, at projektet i kumulation med andre projekter ikke vil påvirke internationale naturbeskyttelsesområder væsentligt.



### 3.4.2 Fosfor til overfladevand

Beregningerne og beskrivelserne vedrørende fosforudvaskning til overfladevande fremgår af Bilag 6 (kyst) og 7 (søer).

Ved beregning af et worst case scenarie for fosforudvaskningen, er den samlede fosforudledning fra husdyrbruget til de pågældende vandområder, som udbringningsarealerne afvander til, mindre end 1%.

#### Thisted Kommunes vurdering:

Da husdyrbrugets andel af fosforudledningen til de pågældende vandområder, som udbringningsarealerne afvander til, er mindre end 1 % i worst case beregningen, vurderes det, at projektet ikke i sig selv vil give anledning til en væsentlig fosforpåvirkning af vandområdet.

Det generelle beskyttelsesniveau for fosfor er overholdt. Ingen af de ansøgte arealer vurderes at være risikoarealer, og det vurderes ikke, at der er et behov for at skærpe de generelle beskyttelsesniveauer for fosfor. Det vurderes derfor ikke, at projektet i kumulation med andre projekter vil påvirke internationale naturbeskyttelsesområder væsentligt.

### 3.5 Ammoniak fra udbringning

Kommunen skal foretage en konkret vurdering af om der, som følge af ammoniakfordampning fra det ansøgte udbringningsarealer, kan ske påvirkninger på nærliggende naturarealer. I så fald vil der være grundlag for at skærpe husdyrgødningsbekendtgørelsens generelle regler om udbringning af husdyrgødning. Der er her særlig fokus på arealer, der støder op til eller ligger i umiddelbar nærhed til kvælstoffølsom natur indenfor Natura 2000. I særlige tilfælde kan kommunen vælge at stille skærpede krav om nedfældning eller husdyrgødningsfrie bræmmer.

I det følgende er der udelukkende vurderet på de nye arealer (arealerne: 14-0, 15-0, 16-0, 17-0, 17-1, 18-1, 18-2, 18-3, 18-4, 18-5, 24-0, 24-1). Der er ikke ændret på arealerne, der er godkendt i miljøgodkendelsen fra 2010, og disse er derfor ikke vurderet nærmere i dette tillæg (nr. 1).

#### Natur omfattet af kategori 1, 2 og 3

##### Kategori 1 natur

**Kategori 1 natur** (§ 7 stk. 1, nr. 1) omfatter bestemte ammoniakfølsomme naturtyper beliggende inden for internationale naturbeskyttelsesområder (Natura 2000-områder).

Der er ikke natur omfattet af kategori 1 indenfor en afstand af 1,5 km fra de nye udbringningsarealer.

##### Kategori 2 natur

**Kategori 2 natur** (§ 7 stk. 1, nr. 2) omfatter bestemte ammoniakfølsomme naturtyper beliggende uden for internationale naturbeskyttelsesområder. Det drejer sig om naturtyperne: Højmoser, lobeliesøer samt heder større end 10 ha, som er omfattet af § 3 i lov om naturbeskyttelse, og overdrev større end 2,5 ha, som er omfattet af § 3 i lov om naturbeskyttelse.

Der er ikke natur omfattet af kategori 2 indenfor en afstand af ca. 5 km fra de nye udbringningsarealer.



Oversigt over kategori 1 natur fremgår af Bilag 8. Pga. afstanden til nærmeste kategori 2 natur vises dette ikke på kortet.

### Kategori 3 natur

**Kategori 3 natur** omfatter ammoniakfølsomme naturtyper, som ikke er omfattet af Husdyrgodkendelseslovens § 7 stk. 1, nr. 1 og 2. Det drejer sig om heder, moser og overdrev omfattet af Naturbeskyttelsesloven § 3, samt ammoniakfølsom skov.

Der er natur omfattet af kategori 3 i umiddelbar nærhed af nogle af de nye udbringningsarealer:

Naturtype	Areal	Afstand
Overdrev	17-0, 17-1, 18-3 og 18-4	0-100 m

### **Øvrig natur beskyttet af Naturbeskyttelseslovens § 3**

Der øvrig natur, der er vejledende registreret § 3 beskyttet natur i umiddelbar nærhed af nogle af de nye udbringningsarealer:

Naturtype	Areal	Afstand
3 søer	17-0, 17-1, 18-4 og 24-1	10-55 m

Oversigt over § 3 natur og potentiel ammoniakfølsom skov fremgår af bilag 9.

### **Udbringning af flydende husdyrgødning på visse skrånende arealer**

Mark 17-1 og 18-4, jf. bilag 6, skråner  $>6^\circ$  inden for 20 m fra en beskyttet sø. Der gøres derfor opmærksom på Husdyrgødningsbekendtgørelsens § 30, hvoraf det følger at husdyrgødning ikke må udbringes på stejle skråninger med en hældning på mere end  $6^\circ$  ned mod vandløb, søer over 100 m<sup>2</sup> eller kystvande inden for en afstand af 20 meter fra vandløbets, søens eller kystvandets afgrænsning. På stejle skråninger med en hældning på mellem  $6^\circ$  og  $12^\circ$  omfatter dette dog ikke flydende husdyrgødning, som nedfældes i parallel retning i forhold til det nærliggende vandmiljø.

### Thisted Kommunes vurdering:

Af Miljøstyrelsens WIKI-vejledningen fremgår følgende:

*"Hvis afstanden mellem udbringningsarealet og naturområdet er over 100 meter, vil der sjældent kunne konstateres en påvirkning på over 1 kg N/ha - uanset husdyrgødningstype og anvendt teknologi. Kun i tilfælde med "worst case" tab af ammoniak og et udbringningsareal på over 100 ha vil der kunne konstateres påvirkninger på over 1 kg N/ha. "Worst case" vil typisk være udbringning af fast husdyrgødning uden nedbringning typisk ved udbringning ovenpå afgrøden. Ved anvendelse af flydende husdyrgødning er tabet betydeligt mindre med de nuværende krav. Det gælder desuden, at jo tyndere gylle, jo hurtigere nedtrængning i jorden og jo mindre ammoniaktab. Ved udbringning af svinegylle og afgasset gylle vil der ikke være påvirkninger på over 1 kg N/ha bortset fra de nærmeste 10 meter. Kvæggyllen, som typisk har højere tørstofindhold, kan derimod have påvirkninger på over 1 kg N/ha indenfor de nærmeste 20 meter. Hvis gyllen nedbringes hurtigt, nedfældes eller der anvendes forsuret gylle er påvirkningen selv tæt på naturområder langt under 1 kg N/ha."*

Afskæringskriterierne i godkendelsesbekendtgørelsen bilag 3 omfatter alene ammoniakfordampning fra stald og lager. Fordampningen fra udbringningsarealerne i forbindelse med udbringning af



husdyrgødning er som udgangspunkt ikke reguleret af afskæringskriterierne i bilag 3. Det fremgår dog af Miljøstyrelsens WIKI-vejledning, at *"Hvis de nærliggende naturarealer derimod ligger indenfor et Natura 2000 område eller indeholder yngle- rasteområder for bilag IV arter, kan der være behov for at stille skærpede vilkår"*.

Pga. afstanden til nærmeste kategori 1 og 2, vurderes disse ikke at blive yderligere belastet i forbindelse med driften af de nye arealer.

De nye arealer vurderes at have været i hidtidig omdrift, og fortsat drift af arealerne vurderes derfor ikke at kunne have en væsentlig påvirkning på arealer omfattet af kategori 3 eller øvrig natur beskyttet af § 3. Tilstanden af de beskyttede naturtyper vurderes derfor ikke at ændre sig som følge af det ansøgte projekt.

Det vurderes, at når Husdyrbekendtgørelsens regler efterfølges, vil det ansøgte ikke have en væsentlig påvirkning på beskyttede vandløb.

### 3.5.1 Øvrige forhold angående udbringningsarealer

#### Fredninger

Udbringningsarealerne ligger ikke i umiddelbar nærhed af fredede områder, der er følsomme over for kvælstofdeposition.

#### Beskyttede sten- og jorddiger

Markerne 24-0 og 24-1 afgrænses delvis af beskyttede jorddiger.

#### Thisted Kommunes vurdering:

Den fortsatte drift af udspretningsarealerne vurderes ligeledes ikke at påvirke fortidsminder eller beskyttede sten- jorddiger, der grænser op til eller danner skel mellem udbringningsarealer. Der gøres opmærksom på at gravhøje og 2 m zonen omkring disse, ikke må jordbehandles eller anvendes til udspretningsareal.

#### Kommuneplan 2010-2022

Nogle af de nye arealer ligger helt eller delvist indenfor områder, der i Kommuneplan 2010-2022 er udpeget som biologisk interesseområde med økologisk forbindelseslinje. Det drejer sig om arealerne 17-0, 17-1 og 18-4. Det vurderes, at driften af arealerne ikke er i strid med kommuneplanen. Andre interesseområder i Kommuneplanen vurderes ikke at være af væsentlig betydning for driften af arealerne.

### 3.6 Bilag IV-arter (påvirkning fra udbringningsarealer)

Dyr og planter omfattet af bilag IV kan have levested, fødesøgningsområde eller sporadisk opholdssted på eller omkring bedriftens udbringningsarealer.

#### Thisted Kommunes vurdering:

Da udbringningspraksis ikke ændres med denne godkendelse vurderes det, at der ikke sker en væsentlig påvirkning af yngle- og rastepladser for arter på habitatdirektivets bilag IV.



### 3.7 BAT for udbringning af husdyrgødning

Ansøgers oplysninger:

Ingen ændringer

Thisted Kommunes vurdering:

Ingen ændringer

### 3.8 Gener fra udbringning

Af Miljøstyrelsens WIKI-vejledning fremgår følgende:

*"Der kan forekomme lugt i forbindelse med udbringning af husdyrgødning. Udbringning af husdyrgødning foregår dog i kortere perioder, få gange om året, hvilket betyder, at disse lugtgener vil være af mindre betydning end lugt fra husdyrbrugets anlæg.*

*Særligt vedrørende lugt bemærkes, at det er praksis ved reguleringen af husdyrbrug at betragte landzonen som landbrugets erhvervsområde, og beboere af boliger i landzone må derfor acceptere visse af de ulemper, som kan være forbundet med at være nabo til et landbrug. Således må beboere i landzone tåle mere lugt fra husdyrbrug end beboere i byzone, hvor der er husdyrbrug i nærheden af byen, jf. f.eks. Miljøklagenævnets afgørelse "Broskovvej"."*

På baggrund af Miljøstyrelsens vejledning og de gældende regler for udbringning af husdyrgødning, vurderes udbringning af husdyrgødning på de ansøgte nye arealer ikke at give unødige gener.

## 4. INDKOMNE HØRINGSSVAR

Ved høringsperiodens udløb er der ikke indkommet høringssvar.





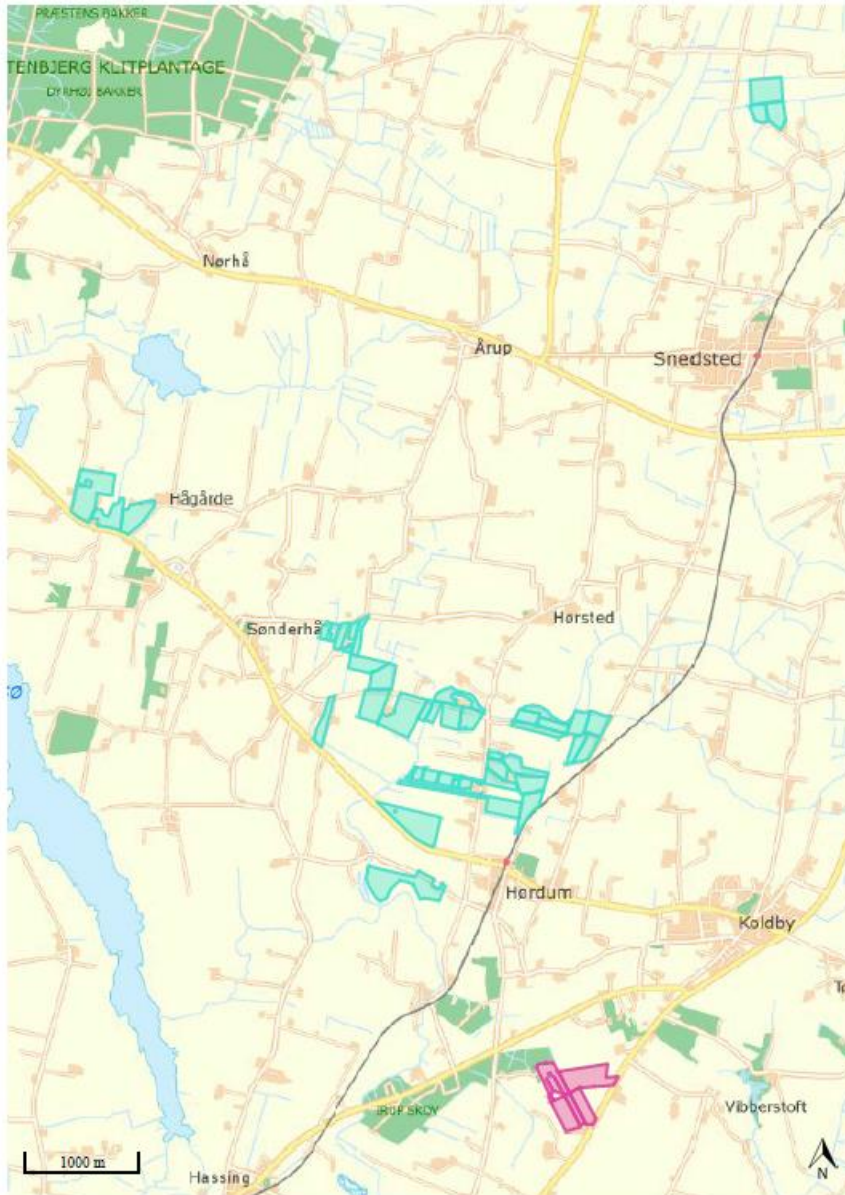
---

# BILAG

---

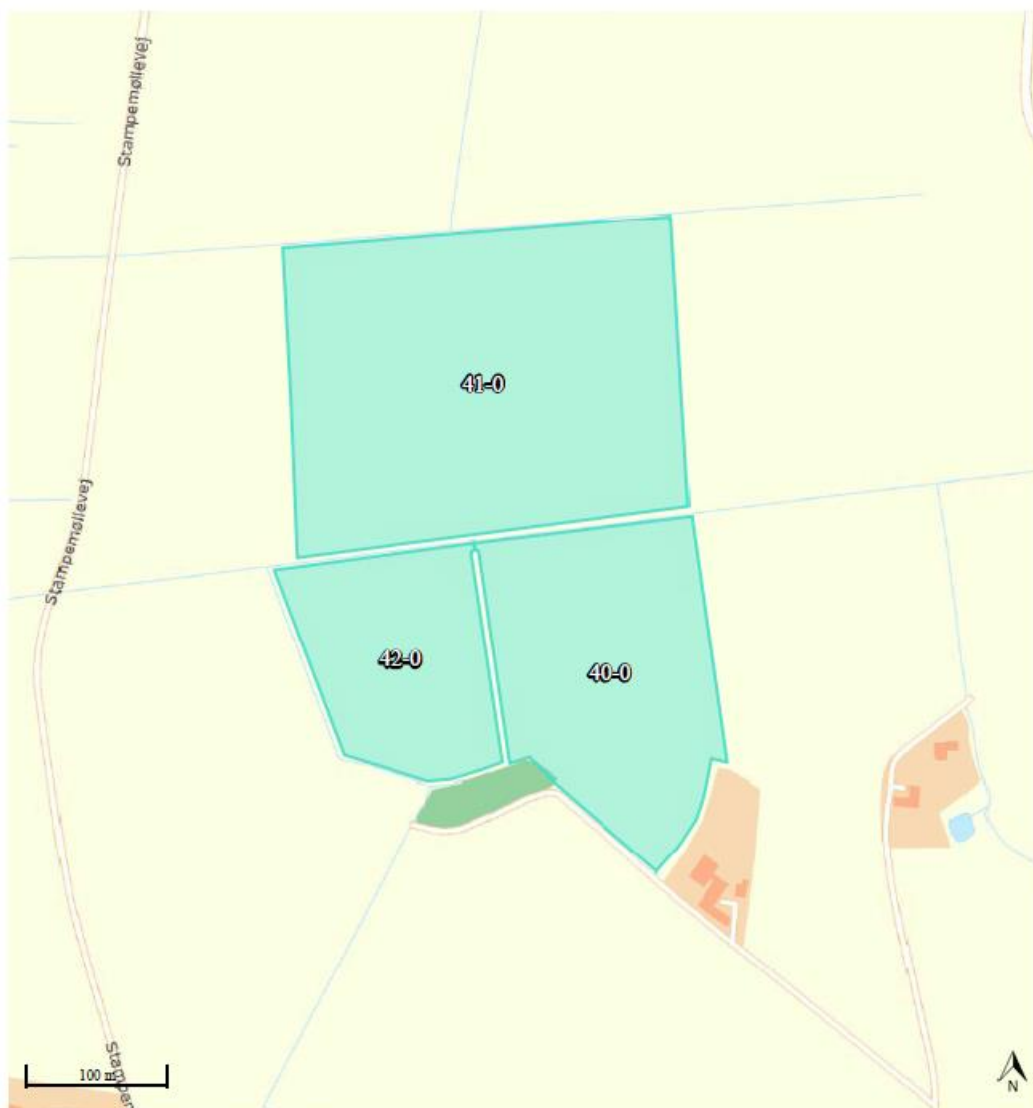
## Bilag 1: Udbringningsarealer

### Alle udbringningsarealer



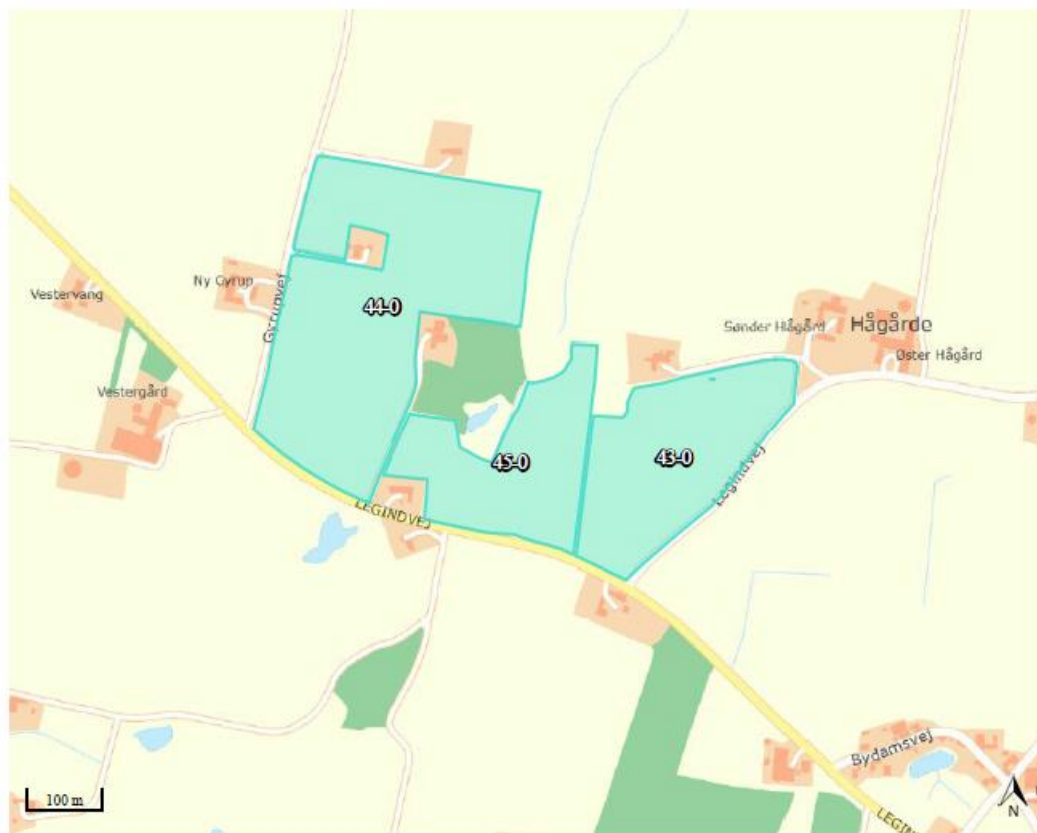
(kort fra [www.husdyrgodkendelse.dk](http://www.husdyrgodkendelse.dk))

arealer\_1



(kort fra [www.husdyrgodkendelse.dk](http://www.husdyrgodkendelse.dk))

## arealer\_2



(kort fra [www.husdyrgodkendelse.dk](http://www.husdyrgodkendelse.dk))



arealer\_3



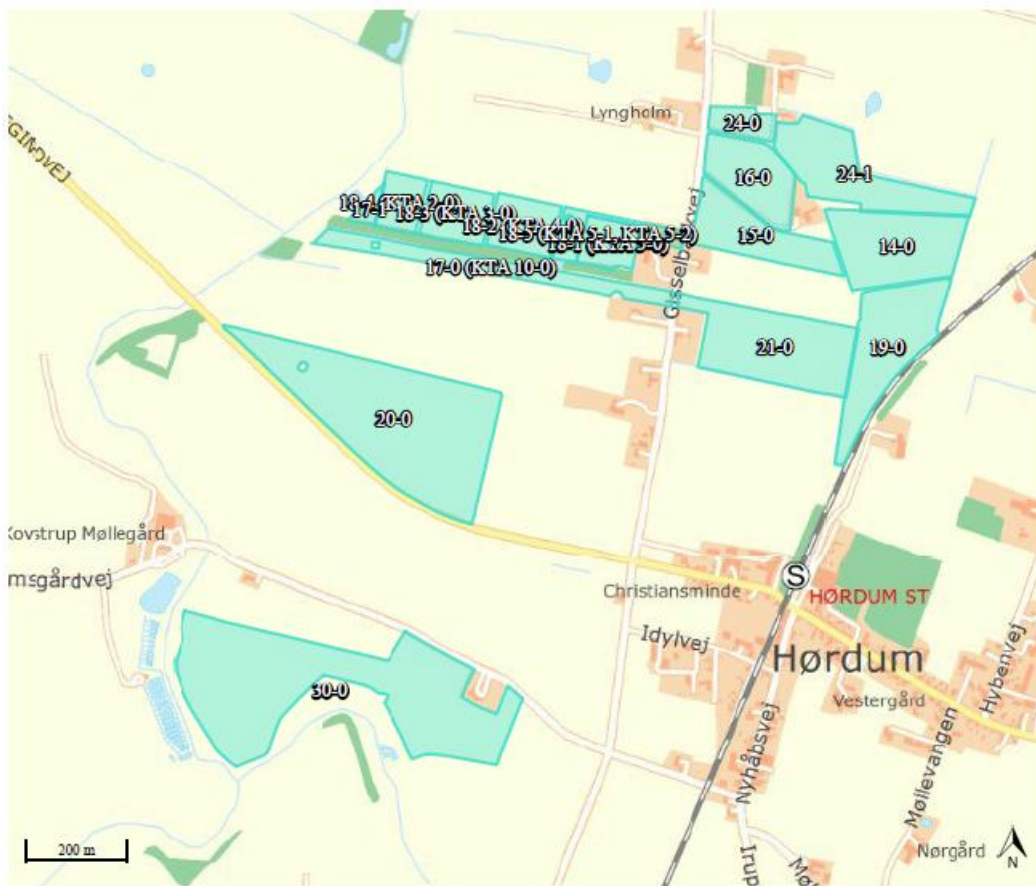
(kort fra [www.husdyrgodkendelse.dk](http://www.husdyrgodkendelse.dk))



arealer\_4

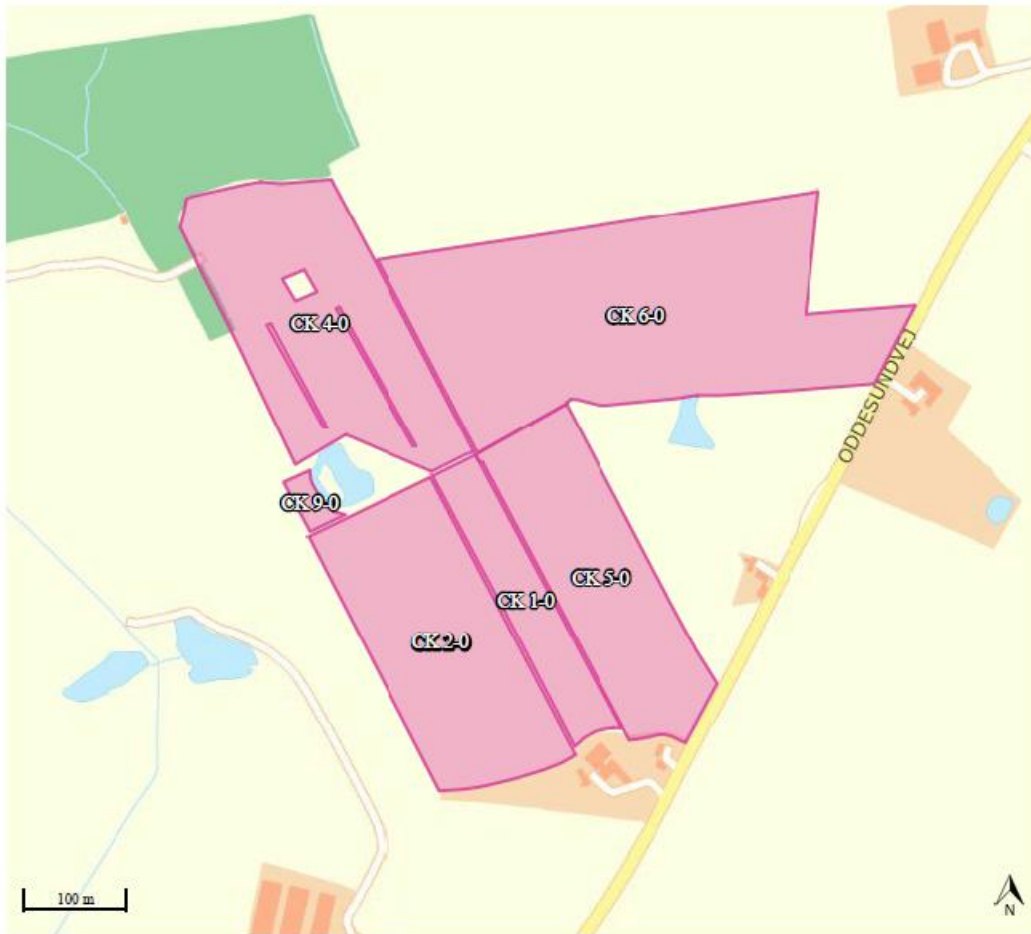


arealer\_5



(kort fra [www.husdyrgodkendelse.dk](http://www.husdyrgodkendelse.dk))

arealer\_6

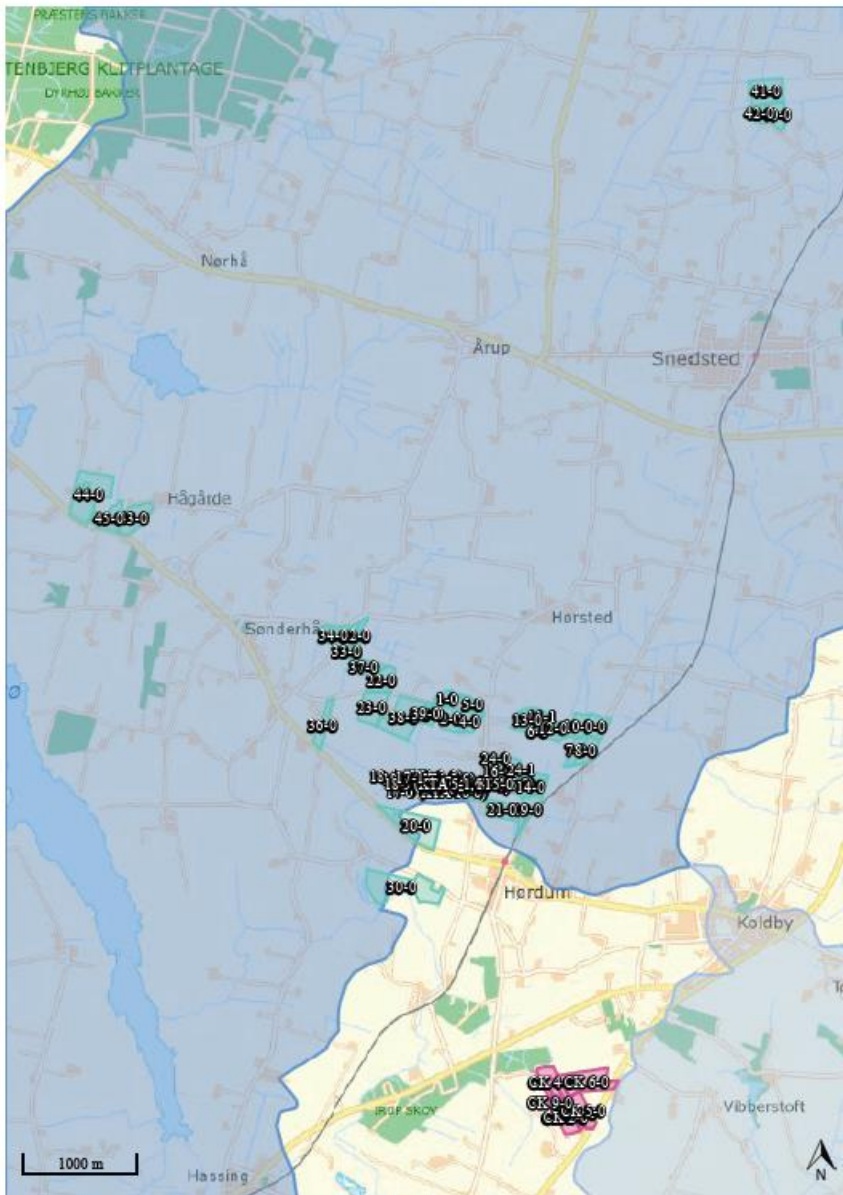


(kort fra [www.husdyrgodkendelse.dk](http://www.husdyrgodkendelse.dk))



## Bilag 2: Nitratklasser

### Nitratklasser



N-klasse 1   
  N-klasse 2   
  N-klasse 3

(kort fra [www.husdyrgodkendelse.dk](http://www.husdyrgodkendelse.dk))





## Bilag 3: Beregningerne og beskrivelserne vedrørende nitrat til grundvand

Rapport: Arealvurdering husdyrgodkendelse, År: 2016,

ConTerra ApS

### Sagsinformation:

Skema ID: 90120 Sagsnr: -  
Ansøger navn: -  
Ejendommens adr.: Jestrupvej 3  
Ejendommens postnr: 7752 By: Snedsted  
Kommentar:  
Beregninger baseret på skema 90120, version 3

### Arealvurdering – Nitratudvaskning til grundvand

I Danmark bruger vi urensset grundvand som drikkevand. Derfor skal grundvandet beskyttes mod forurening. På denne baggrund er der sket en kortlægning af landets grundvandsressourcer, som har inddelt landet i områder med særlige drikkevandsinteresser (OSD områder). Der er gennemført en overordnet kortlægning af grundvandets sårbarhed i forhold til nitrat. På den baggrund er der udarbejdet et kort over de nitratfølsomme områder. Herefter kortlægges områder, hvor der skal udarbejdes en indsatsplan på detailniveau, og der foretages en zonerings af områdets nitratfølsomhed. Slutteligt udarbejdes en indsatsplan, som beskriver de nødvendige indsatser for at sikre drikkevandsressourcen i forhold til drikkevandskvalitetskravet på 50 mg/l. Der er udarbejdet indsatsplaner for en række områder, mens kortlægningen er undervejs i andre områder. Kortlægningen af alle indsatsplanområder skal være afsluttet i 2015. I områder, hvor der endnu ikke er foretaget en zonerings, stilles der som hovedregel krav om, at udvaskningen af nitrat ikke må stige i de nitratfølsomme indvindingsområder (NFI), hvis udvaskningen overstiger 50 mg nitrat pr liter.

Er der udarbejdet en indsatsplan skal der stilles vilkår, som sikrer at indsatsplanen overholdes. Der kan dog kun stilles vilkår, så udvaskningen reduceres til et niveau svarende til udvaskningen fra et tilsvarende planteavlbrug eller til et udvaskningsniveau svarende til nitratklasse 3. Tilsvarende vilkår kan stilles til zonerede områder i den statslige kortlægning, hvor der endnu ikke er udarbejdet en indsatsplan. I rapporten tages der udgangspunkt i, at der også stilles skærpede vilkår til zonerede områder.

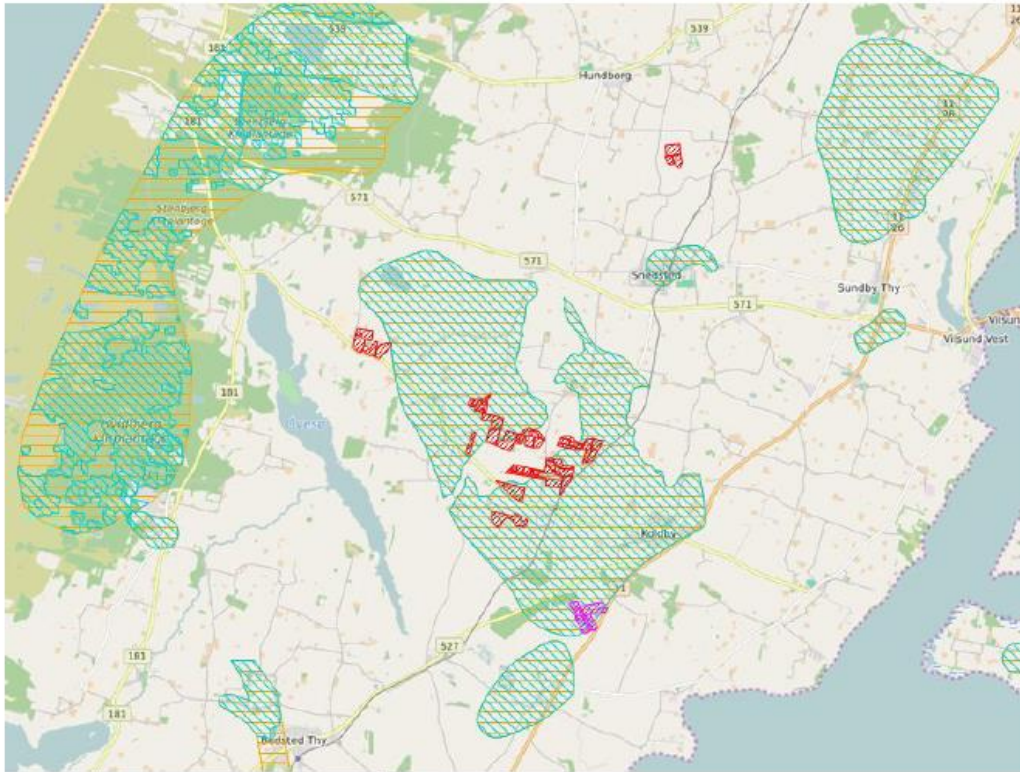


Rapport: Arealvurdering husdyrgodkendelse, År: 2016,

ConTerra ApS

**Ansøgning:**

Det samlede harmoniareal er 149,2 ha. Ud af det samlede harmoniareal er der 79,4 ha i NFI. Af det samlede areal i NFI er 79,4 ha zoneret.



Legende:	
	NFI områder.
	Indsats områder med hensyn til nitrat.
	Udbringnings arealer i ansøgningen.
	Aftale arealer i ansøgningen.



Rapport: Arealvurdering husdyrgodkendelse, År: 2016,

ConTerra ApS

### Harmoniarealer i ansøgningen

#### Arealer i NFI:

Mark nr.	Mark areal	Areal i NFI
1-0	2,17 ha.	0,94 ha.
6-0	2,48 ha.	1,3 ha.
7-0	2,17 ha.	2,17 ha.
8-0	2,96 ha.	2,96 ha.
9-0	3,44 ha.	3,44 ha.
10-0	3,1 ha.	3,1 ha.
11-1	2,11 ha.	0,22 ha.
12-0	2,18 ha.	1,21 ha.
19-0	3,82 ha.	3,82 ha.
20-0	9,81 ha.	9,08 ha.
21-0	4,62 ha.	4,62 ha.
22-0	4,14 ha.	3,89 ha.
23-0	5,85 ha.	0,97 ha.
30-0	11,47 ha.	11,47 ha.
32-0	2,75 ha.	2,75 ha.
33-0	0,38 ha.	0,38 ha.
34-0	3,71 ha.	3,71 ha.
36-0	3,03 ha.	3,03 ha.
37-0	3,68 ha.	3,68 ha.
38-0	9,36 ha.	3,55 ha.
39-0	1,13 ha.	0,13 ha.
43-0	5,42 ha.	0,1 ha.
17-0 (KTA 10-0)	2,26 ha.	0,44 ha.
18-1 (KTA 5-0)	1,08 ha.	0 ha.
18-5 (KTA 5-1, KTA 5-2)	0,8 ha.	0,11 ha.
14-0	3,71 ha.	3,71 ha.
15-0	2,59 ha.	2,59 ha.
16-0	2,35 ha.	2,07 ha.
24-0	0,76 ha.	0,33 ha.
24-1	3,61 ha.	3,61 ha.



Rapport: Arealvurdering husdyrgodkendelse, År: 2016,

ConTerra ApS

I den følgende tabel er de harmoniarealer i ansøgningen listet, hvis placering i forhold til status på den statslige kortlægning/indsatsplanlægning afgør, hvilke krav der stilles til udvaskning.

Mark nr.	Mark areal	NFI Areal indsatsområde (ha)	Ansøgt udv. (mg/l)	Planteavl udv. (mg/l)
1-0	2,17	0,94	31	48
6-0	2,48	1,3	31	48
7-0	2,17	2,17	31	47
8-0	2,96	2,96	31	47
9-0	3,44	3,44	31	47
10-0	3,1	3,1	31	47
11-1	2,11	0,22	31	48
12-0	2,18	1,21	31	48
19-0	3,82	3,82	31	48
20-0	9,81	9,08	31	48
21-0	4,62	4,62	31	48
22-0	4,14	3,89	31	48
23-0	5,85	0,97	31	48
30-0	11,47	11,47	31	48
32-0	2,75	2,75	31	48
33-0	0,38	0,38	31	48
34-0	3,71	3,71	31	48
36-0	3,03	3,03	31	48
37-0	3,68	3,68	31	48
38-0	9,36	3,55	31	48
39-0	1,13	0,13	32	48
43-0	5,42	0,1	31	48
17-0 (KTA 10-0)	2,26	0,44	31	48
18-1 (KTA 5-0)	1,08	0	31	48
18-5 (KTA 5-1, KTA 5-2)	0,8	0,11	31	48
14-0	3,71	3,71	31	48
15-0	2,59	2,59	31	48
16-0	2,35	2,07	31	48
24-0	0,76	0,33	31	48
24-1	3,61	3,61	31	48
<b>SUM:</b>	<b>107</b>	<b>79,4</b>	-	-

## Vurdering

Den gennemsnitlige nitratudvaskning fra det ansøgte projekt overstiger ikke 50 mg nitrat/l, og giver ikke anledning til en stigning i forhold til det nuværende udvaskningsniveau. Udvasningen overstiger ikke niveauet fra et standardplanteavlsbrug i området.

## Konklusion

Der er arealer hvor der er foretaget zoner. Udvasningen for disse arealer er mindre end eller lig udvasningen fra et tilsvarende planteavlsbrug. Udvasningen overstiger ikke 50 mg nitrat/L. Det ansøgte projekt kan på baggrund af de oplysninger og tiltag der fremgår af ansøgningen godkendes.



Rapport: Arealvurdering husdyrgodkendelse, År: 2016,

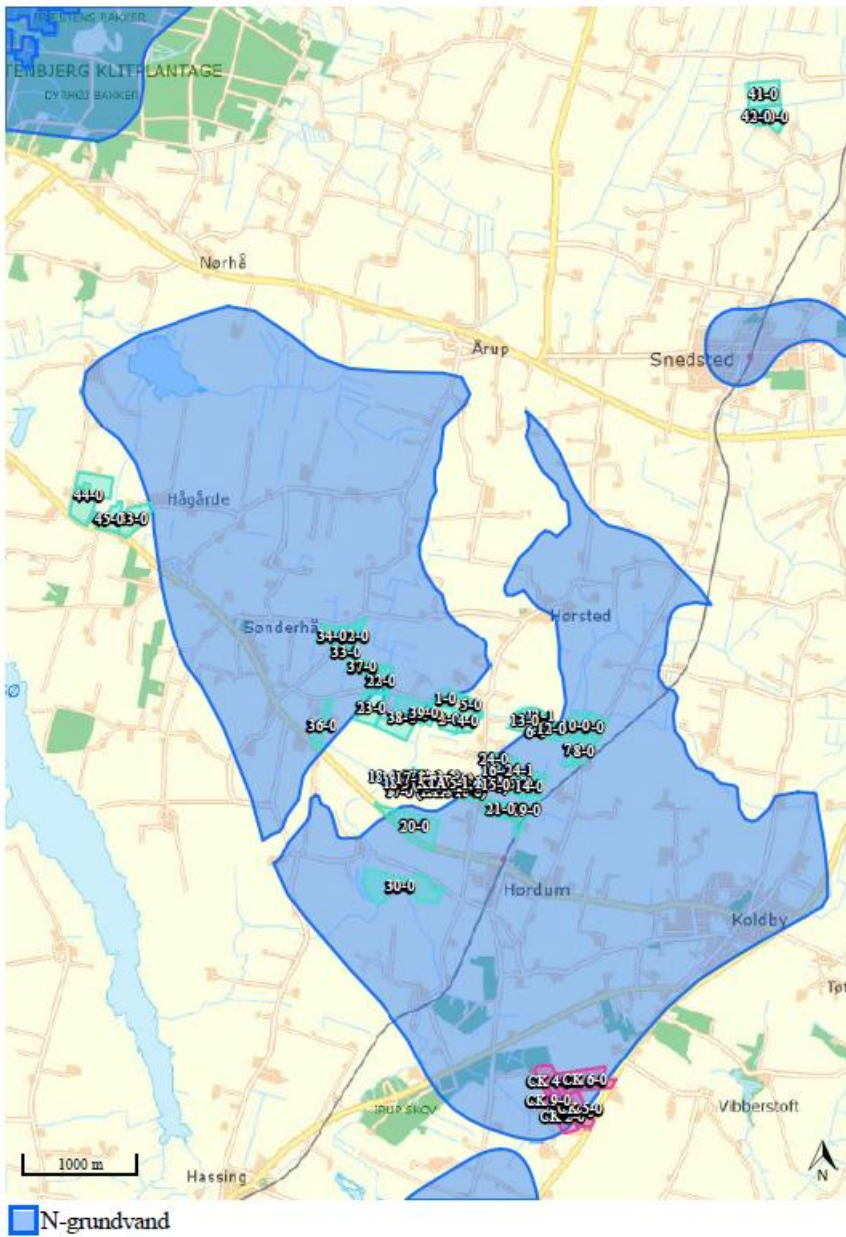
**ConTerra ApS**

Der er ikke indtegnet arealer i andre kommuner.

Der er indtegnet aftalearealer i ansøgningen, som er beliggende i NFI områder. Det skal vurderes om aftalearealet skal have en selvstændig godkendelse.

## Bilag 4: Nitratfølsomme indvindingsområder

### Nitratfølsomme indvindingsområder

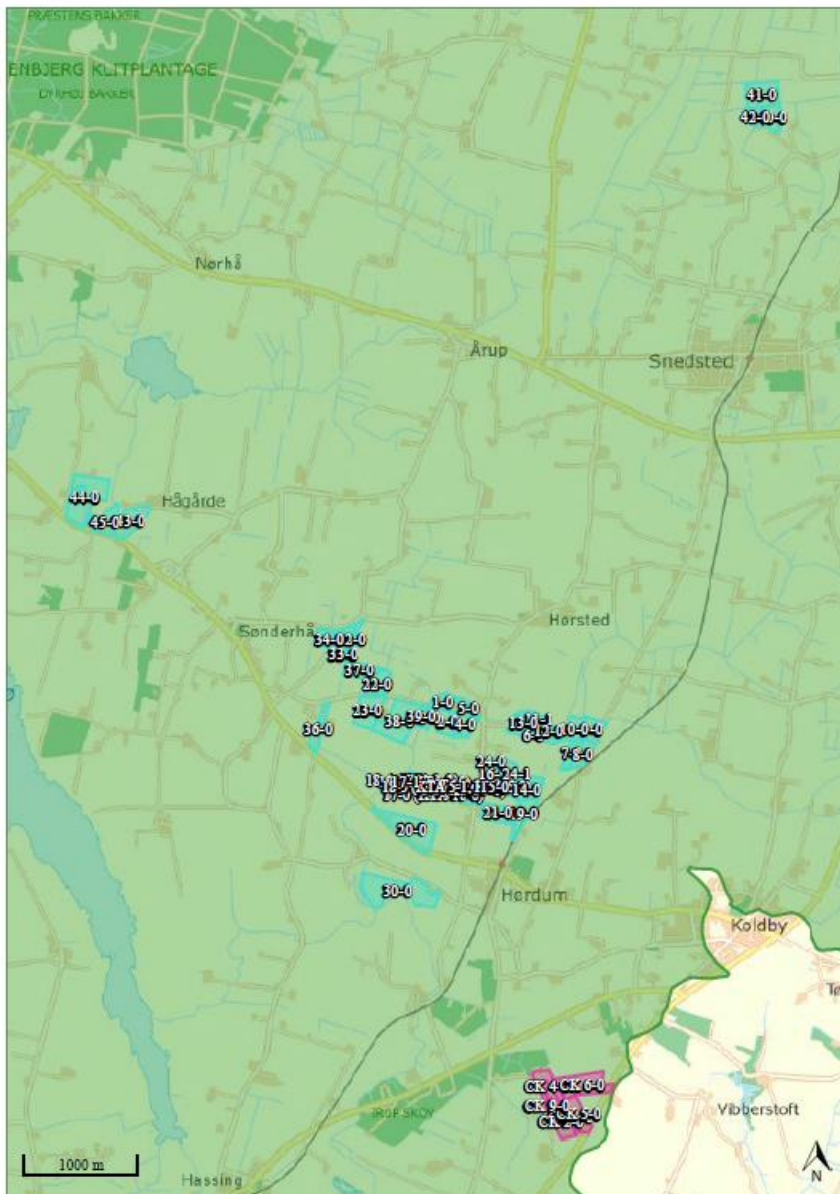


(kort fra [www.husdyrgodkendelse.dk](http://www.husdyrgodkendelse.dk))



## Bilag 5: Fosforfølsomme områder

### Fosforfølsomme områder



(kort fra [www.husdyrgodkendelse.dk](http://www.husdyrgodkendelse.dk))



## Bilag 6: Beregningerne og beskrivelserne vedrørende nitratudvaskning til overfladevande – kyst

Rapport: Arealvurdering husdyrgodkendelse, År: 2016,

ConTerra ApS

### Sagsinformation:

Skema ID: 90120 Sagsnr: -  
 Ansøger navn: -  
 Ejendommens adr.: Jestrupvej 3  
 Ejendommens postnr: 7752 By: Snedsted  
 Kommentar:  
 Beregninger baseret på skema 90120, version 3

### Habitatvurdering - Nitrat- og fosforudvaskning til overfladevande (Kyst )

I Danmark er der udpeget en række internationale naturområder. Områderne betegnes samlet Natura 2000 områder og består af Habitat- og Fuglebeskyttelsesområder. Dele af fuglebeskyttelsesområderne er tillige udpeget som Ramsarområder. Mange Natura 2000 områder er placeret i kystområder og 85 procent af det danske landareal afvander til Natura 2000. Ved godkendelse af et husdyrbrug skal det sikres at ændringen ikke påvirker Natura 2000 området negativt. Ved vurderingen af om et konkret projekt påvirker et Natura 2000 område skal det sikres, at der samlet set ikke sker en negativ påvirkning fra husdyrholdene i området, og at projektet i sig selv ikke har en negativ påvirkning. Efterfølgende vurderes det, hvordan det ansøgte projekt påvirker Natura 2000 områderne med kvælstof ved afstrømning fra harmoniarealerne. Vurderingen følger Miljøstyrelsens vejledning og Miljø- og Naturklagenævns praksis fra den principielle afgørelse MKN-130-00166 af 3. november 2010 og Miljøstyrelsens notat om Kammeradvokatens vurdering af Nitratmodellen af 6. Oktober 2014. Husdyrbrugloven regulerer alene den del af udvaskningen, som kan tilskrives husdyrgødningen. Den øvrige udvaskning bliver ikke reguleret via husdyrbrugloven.

#### Vurdering af husdyrholdet på oplandsniveau i forhold til kvælstof, afskæringskriterie 1

Det er en vigtig forudsætning for beskyttelsesniveauet i husdyrgodkendelsesbekendtgørelsen, at den samlede husdyrproduktion i Danmark ikke forventes at stige. Da udviklingen i husdyrholdet ikke er ensartet i hele landet, skal udviklingen vurderes i de kystoplande som påvirkes af projektet. Udviklingen i dyreholdet ses fra 2007, som er udgangspunktet for den baselinede, der er fastlagt for udarbejdelse af vandplanerne. Vurderingen af påvirkning fra projektet i kumulation med andre projekter afhænger af udviklingen i det samlede dyrehold i de kystoplande, hvor anlæget er placeret. Jf. miljøstyrelsens vejledning om miljøregulering af husdyrhold er der større usikkerheder i CHR-dataene for små områder med få antal dyreenheder. For oplande der er mindre end 1.000 ha anvendes oplandets markbalance til at vurdere, om dyretrykket er stigende i et opland, mens CHR data anvendes i oplande, der er større end 1.000 ha. Der anvendes seneste CHR- og gødningsregnskabs-data. Hvis dyretrykket er faldende i et kystopland, og der ikke er andre kilder, som medfører at den samlede kvælstofpåvirkning øges, kan det konkluderes, at der ikke vil være en kumulativ effekt fra det ansøgte projekt sammenholdt med den øvrige kvælstofpåvirkning i oplandet. Hvis dyreholdet er steget mere end 1% (jf. Miljøstyrelsens notat om Kammeradvokatens vurdering af Nitratmodellen af 6. Oktober 2014), eller andre forhold gør, at den samlede kvælstofbelastning er stigende, så vil en yderligere påvirkning medføre en kumulativ effekt. Projektet vil derfor kun kunne godkendes, hvis Natura 2000 området ikke påvirkes af den ansøgte produktion. Er udvaskningen fra harmoniarealerne i kystoplandene til Natura 2000 områder, mindre end eller lig udvaskningen fra et tilsvarende planteavlslsbrug antages det, at projektet ikke påvirker kvælstofbelastningen af Natura 2000 området. (jf. MKN-130-00166 af 3. november 2010). Kravet til udvaskningen beregnes i praksis som et vægtes gennemsnit mellem udvaskningskravet for arealer i kystoplande med stigende dyretryk og arealet i øvrige oplande. Marker som ligger i flere oplande opdeles og regnes med til de respektive oplande.

#### Vurdering af det konkrete projekts påvirkning i forhold til kvælstof, afskæringskriterier 2A og 2B

Ud fra en analyse udarbejdet af DMU har Miljøstyrelsen fastsat afskæringskriterier for, hvor stor en andel af den samlede nitratudvaskning, et enkelt husdyrbrug må bidrage i et kystopland, uden projektet medfører skadevirkning fra på Natura 2000 området. Natura 2000 områder, der kan karakteriseres som lukkede bassiner med ringe vandudskiftning eller et vandområde som er meget lidt eutrofieret betragtes som meget sårbare. Øvrige Natura 2000 områder betragtes som sårbare. Kystområder uden for Natura 2000 betragtes ikke som sårbare. Opdelingen følger Miljøstyrelsens sårbarhedskortlægning. Afhængig af sårbarhed anvendes følgende afskæringskriterier for Natura 2000 områder.

Pkt. 2A sårbare recipienter: Projektet kan kun godkendes, hvis nitratudvaskningen fra den ansøgte husdyrproduktion er mindre end 5 pct. af den samlede nitratudvaskning fra alle kilder i det aktuelle kystopland.

Pkt. 2B meget sårbare recipienter: Projektet kan kun godkendes, hvis nitratudvaskningen fra den ansøgte husdyrproduktion er mindre end 1 pct. af den samlede nitratudvaskning fra alle kilder i det aktuelle opland.

#### Vurdering af det konkrete projekts påvirkning i forhold til fosfor

Ifølge husdyrgodkendelsesloven skal det undersøges om beskyttelsesniveauet for fosforoverskuddet er overholdt. Herefter vurderes om der er grundlag for skærpelse efter kriterierne i husdyrbekendtgørelsens bilag 4. Vurderingen af grundlaget for skærpelse af beskyttelsesniveauet eller yderligere, målrettede vilkår, i forhold til fosfor, baseres på en vurdering af "Worst Case" situationen. Det maksimale tab for et sammenhængende landbrugsareal vurderes på nuværende tidspunkt at være 1 kg P/ha. Udyrkede arealer har et tab på ca. 0,08 kg P/ha og i landbrugsjorden ophobes i gennemsnit 2.000 kg P/ha i de øverste 25 cm. Der stilles krav om skærpelse af beskyttelsesniveauet i forhold til fosfor, hvis fosforforøgelsen i forhold til udgangspunktet (2.000 kg P/ha) stiger med mere end 5 pct. over en 8-årig periode.





Rapport: Arealvurdering husdyrgodkendelse, År: 2016,

ConTerra ApS

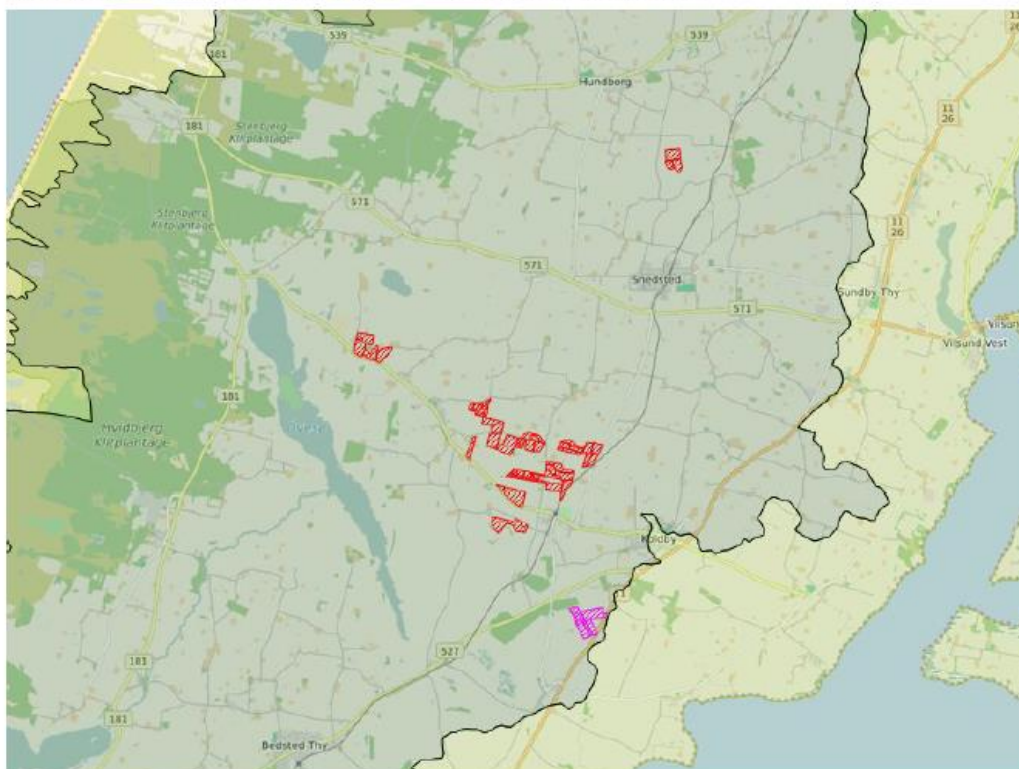
Endvidere vurderes landskabets betydning for de pågældende arealers overfladeafstrømning med fosfor til søer. Der laves en vurdering på baggrund af om udbringningsarealerne er indenfor en 20 meters afstand til en sø og/eller bedriftens udbringningsarealer har en hældning på mere end 6 grader.

### Ansøgning:

Af ansøgningen fremgår et samlet harmoniareal på 149,2 ha. og en udvaskningen i ansøgt drift på 37,9 kg N/ha. Den maksimalt tilladte udvaskning for den konkrete ansøgning, DE(max) er beregnet til 55,8 kg N/ha. For de samlede harmoniarealer er det beregnet at udvaskningen ved planteavl er 57,8 kg N/ha.

I den konkrete ansøgning er der 149,25 ha udbringningsarealer beliggende indenfor oplande til Natura2000 vandområder, der er overbelastede med fosfor.

Af ansøgningen fremgår, at der i ansøgt drift er et fosfor overskud på 0 kgP/ha/år.



#### Legende:

<span style="display: inline-block; width: 15px; height: 10px; background-color: #006400; border: 1px solid black;"></span>	Oplande til meget sårbare og fosforbelastede Natura2000 områder
<span style="display: inline-block; width: 15px; height: 10px; background-color: #90EE90; border: 1px solid black;"></span>	Oplande til sårbare Natura2000 områder.
<span style="display: inline-block; width: 15px; height: 10px; background-color: #FFFF00; border: 1px solid black;"></span>	Oplande til ikke sårbare områder.
<span style="display: inline-block; width: 15px; height: 10px; background-color: #000000; border: 1px solid black;"></span>	Kystoplands grænse.
<span style="display: inline-block; width: 15px; height: 10px; background-color: #FF0000; border: 1px solid black;"></span>	Udbringnings arealer i ansøgningen.
<span style="display: inline-block; width: 15px; height: 10px; background-color: #FF00FF; border: 1px solid black;"></span>	Aftale arealer i ansøgningen.

### Natura 2000 områder

I det følgende beskrives de Natura 2000 områder, der potentielt kan påvirkes af ansøgte projekt.

#### Habitatområde Agger Tange, Nissum Bredning, Skibsted Fjord og Agerø

Udpegningsgrundlaget for EF-habitatområde 28: Agger Tange, Nissum Bredning, Skibsted fjord og Agerø er blandt andet



Rapport: Arealvurdering husdyrgodkendelse, År: 2016,

ConTerra ApS

habitatnaturtyperne: Sandbanke (1110), Mudder- og sandflader blottet ved ebbe (1140), Kystlaguner og strandsøer (1150), Bugt (1160) og Rev (1170). For disse habitattyper fremgår det af Danmarks miljøundersøgelses rapport: "Kriterier for gunstig bevaringsstatus for EF-habitatdirektivets 8 marine naturtyper", at eutrofiering har haft negativ effekt på naturtypernes sammensætning af flora og fauna. Det bemærkes i rapporten, at eutrofieringsniveauet bør falde mod mere naturlige niveauer, så bundvegetation og fauna kan genoprettes. Yderligere tilførsel af næringsstoffer til habitatområdet vurderes således, at kunne være til skade for naturtyper i EF-habitatområdet, idet den gunstige bevaringsstatus for de nævnte habitattyper ikke kan genoprettes eller sikres med den nuværende belastning.

Oplande der helt eller delvist afvander til Agger Tange, Nissum Bredning, Skibsted Fjord og Agerø:

- Kaas Bredning, Venø Bugt og Sallingsund
- Nissum Bredning
- Vest for Mors

### Fuglebeskyttelsesområde Agger Tange

Udpegningsgrundlaget for fuglebeskyttelsesområde 23: Agger Tange er: rørdrum, pibe- og sangsvane, kortnæbbet gås, lysbuget knortegås, pibe-, spids- og krikand, rørhøg, lille kobbersneppe, klyde, hjejle, almindelig ryle, brushane, fjord-, dværg-, split- og havterne og mosehornugle. Sangsvanens fødegrundlag er rodhæftet undervandsvegetation på lavt vand samt græs på strandenge. Sangsvanen fouragerer i stor udstrækning på vintergrønne marker og anvender vandfladen til at søge tilflugt til for eksempel om natten. Sangsvanens oprindelige fødegrundlag i fjorden er truet af eutrofiering. Danmarks kystnære fjordområder har været tilført unaturligt store mængder af næringsstofferne kvælstof og fosfor, hvilket har ført til eutrofiering. Eutrofieringen skyldes belastning med næringsstoffer, der tilføres ved afstrømning fra landbrugsarealer kombineret med effekten af tidligere tiders belastning med spildevand. Resultatet af næringstilstrømningen er en massiv algevækst, som skygger bundvegetationen væk. I værste tilfælde kan en forøget næringsstofforforsel medvirke til iltvind, der påvirker forekomsten af bunddyr og fisk i en negativ retning. Dermed forringes fødegrundlaget for mange af de arter af fugle, der lever i Danmarks kystnære fjordområder. I de mest lavvandede områder af Limfjorden resulterer eutrofieringen i en masseopblomstring af enårige macroalger, der er med til at nedsætte ålegræssets fladeudbredelse. I områder med større vanddybde resulterer eutrofieringen i masseopblomstring af planteplankton, der nedsætter sigtedybden og reducerer ålegræs og flerårige tangarters dybdeudbredelse. Yderligere tilførsel af næringsstoffer til fuglebeskyttelsesområdet vurderes således, at kunne være til skade for arterne i fuglebeskyttelsesområdet, idet den gunstige bevaringsstatus ikke kan genoprettes eller sikres med den nuværende belastning.

Oplande der helt eller delvist afvander til Agger Tange:

- Nissum Bredning

### Fuglebeskyttelsesområde Nissum Bredning

Udpegningsgrundlaget for fuglebeskyttelsesområde 28: Nissum Bredning er: hvinand og toppet skallesluger. Danmarks kystnære fjordområder har været tilført unaturligt store mængder af næringsstofferne kvælstof og fosfor, hvilket har ført til eutrofiering. Eutrofieringen skyldes belastning med næringsstoffer, der tilføres ved afstrømning fra landbrugsarealer kombineret med effekten af tidligere tiders belastning med spildevand. Resultatet af næringstilstrømningen er en massiv algevækst, som skygger bundvegetationen væk. I værste tilfælde kan en forøget næringsstofforforsel medvirke til iltvind, der påvirker forekomsten af bunddyr og fisk i en negativ retning. Dermed forringes fødegrundlaget for fuglene på udpegningsgrundlaget. I de mest lavvandede områder af Limfjorden resulterer eutrofieringen i en masseopblomstring af enårige macroalger, der er med til at nedsætte ålegræssets fladeudbredelse. I områder med større vanddybde resulterer eutrofieringen i masseopblomstring af planteplankton, der nedsætter sigtedybden og reducerer ålegræs og flerårige tangarters dybdeudbredelse. Yderligere tilførsel af næringsstoffer til fuglebeskyttelsesområdet vurderes således, at kunne være til skade for arterne i fuglebeskyttelsesområdet, idet den gunstige bevaringsstatus ikke kan genoprettes eller sikres med den nuværende belastning.

Oplande der helt eller delvist afvander til Nissum Bredning:

- Nissum Bredning

### Fuglebeskyttelsesområde Harboøre Tange, Plet Enge og Gjeller Sø

Udpegningsgrundlaget for fuglebeskyttelsesområde 39: Harboøre Tange, Plet Enge og Gjeller Sø er: sangsvane, kortnæbbet gås, bramgås, lysbuget knortegås, hvidbrystet præstekrave, klyde, almindelig ryle, brushane, mosehornugle, fjord- og dværgterne. Sangsvanens fødegrundlag er rodhæftet undervandsvegetation på lavt vand samt græs på strandenge. Sangsvanen fouragerer i stor udstrækning på vintergrønne marker og anvender vandfladen til at søge tilflugt til for eksempel om natten. Sangsvanens oprindelige fødegrundlag i fjorden er truet af eutrofiering. For arten lysbuget knortegås er reduktion af fødegrundlaget i form af ålegræs en alvorlig trussel. Danmarks kystnære fjordområder har været tilført unaturligt store mængder af næringsstofferne kvælstof og fosfor, hvilket har ført til eutrofiering. Eutrofieringen skyldes belastning med næringsstoffer, der tilføres ved afstrømning fra landbrugsarealer kombineret med effekten af tidligere tiders belastning med spildevand. Resultatet af næringstilstrømningen er en massiv algevækst, som skygger bundvegetationen væk. I værste tilfælde kan en forøget næringsstofforforsel medvirke til iltvind, der påvirker forekomsten af bunddyr og fisk i en negativ retning. Dermed forringes fødegrundlaget for mange af de arter af fugle, der lever i Danmarks kystnære fjordområder. I de mest lavvandede områder af Limfjorden resulterer eutrofieringen i en masseopblomstring af enårige macroalger, der er med til at nedsætte ålegræssets fladeudbredelse. I områder med større vanddybde resulterer eutrofieringen i masseopblomstring af planteplankton, der nedsætter sigtedybden og reducerer ålegræs og flerårige tangarters dybdeudbredelse. Yderligere tilførsel af næringsstoffer til fuglebeskyttelsesområdet vurderes således, at kunne være til skade for arterne i fuglebeskyttelsesområdet, idet den gunstige bevaringsstatus ikke



Rapport: Arealvurdering husdyrgodkendelse, År: 2016,

ConTerra ApS

kan genoprettes eller sikres med den nuværende belastning.

Oplande der helt eller delvist afvander til Harboøre Tange, Plet Enge og Gjeller Sø:

- Nissum Bredning

### Beregning af projektets påvirkning i berørte kystoplande

For at vurdere projektets andel af den samlede udvaskning fra et givet kystopland, som afvander til et Natura 2000 område beregnes bidraget fra projektet og fra det samlede kystopland.

De faktiske udvaskninger fra oplandene er beregnet fra hhv. dyrket og øvrigt areal. Det dyrkede areal svarer til oplandets samlede registrerede areal i det generelle landbrugsregister, mens det øvrige areal er oplandets resterende areal. N-udvaskningen for det dyrkede areal er beregnet som en N-nettobalance med værktøjet CTtools. Heri beregnes det potentielle tab af N for hver enkelt mark i oplandet på baggrund af oplysninger om afgrødevalg, jordtype, mængder og typer af tildelt N-gødning, udbytteforhold m.m. ud fra landbrugets registerdata. N-udvaskningen beregnes som differencen mellem N-input og N-output på markniveau. Kvælstofudvaskningen fra det øvrige opland følger standardberegningen i Miljøstyrelsens vejledning om miljøregulering af husdyrhold. Reduktionsprocenten er arealvægtet i forhold til reduktionspotentialekortet, som ligger til grund for nitratklasserne i oplandet. Den påvirkning fra projektet som kan tilskrives husdyrgødningen er beregnet som differencen mellem den faktiske udvaskning, Udvasning DE(reel) fra ansøgningsystemet og den beregnede udvaskning fra et tilsvarende planteavlbrug.

### Bidrag fra husdyrgødning - Vurdering af påvirkningen fra det konkrete projekt

For hvert kystopland som afvander til sårbare Natura 2000 områder beregnes projektets påvirkning. Til den videre vurdering, beregnes hvor stor en del af den samlede udvaskning fra husdyrbruget som kan tilskrives husdyrgødning. Bidraget fra husdyrgødningen beregnes som differencen mellem den beregnede udvaskning ved den aktuelle drift (Udvasning DE (reel)) og den beregnede udvaskning fra et tilsvarende planteavlbrug. Det er kun den del af udvaskningen, der stammer fra husdyrgødningen, som indgår i de videre beregninger. Bidraget fra husdyrgødningen beregnes for den samlede bedrift.

Udvasning ved DE (reel):	37,9 kg N/ha
Udvasningen for et standard-planteavlbrug:	- 57,8 kg N/ha
Påvirkning fra husdyrgødning:	= 0 kg N/ha



Rapport: Arealvurdering husdyrgodkendelse, År: 2016,

ConTerra ApS

## Påvirkning i kystoplande

Vurdering af risikoen for kumulativ effekt, værdierne for den samlede kvælstofpåvirkning og projektets påvirkning i de aktuelle kystoplande er opstillet herunder. For hvert kystopland er det vurderet om projektet overholder de to afskæringskriterier.

	Nissum Bredning
Harmoniareal fra ansøgning i opland:	149,25 ha
Aftaleareal fra ansøgning i opland:	-
Dyrket areal i opland:	39058 ha
Øvrigt areal i opland:	20951 ha
Samlet areal i opland:	60009 ha

	Nissum Bredning
Vurdering af kumulativ effekt:	
Er der stigende dyretryk?	Nej
Er der andre kilder som medfører en øget kvælstofbelastning i oplandet?	Nej
DEmax Øvrige:	-
DEmax Planteavl:	-
DEmax Stigende husdyrtryk:	-
Kvælstofbidrag opland:	
Reduktionsprocent:	76 %
N-bidrag til Natura 2000 fra dyrket areal:	474053 kgN
N-bidrag til Natura 2000 fra øvrigt areal:	50282 kgN
N-bidrag til Natura 2000 total:	524335 kgN
Kvælstofbidrag projekt:	
N-bidrag fra husdyrgødning:	0 kgN/ha
Red. potentiale fra harmoniarealer:	88 %
N-påvirkning fra harmoniarealer i ansøgning:	0 kgN
N-bidrag fra aftalearealer:	0 kgN/ha
Red. potentiale fra aftalearealer:	88 %
N-påvirkning fra aftalearealer i ansøgning:	0 kgN
Samlet N-bidrag:	0 kgN
N-påvirkning i procent fra ansøgt drift:	0 %
Vægtet maksimal N-udvaskning på bedriften:	-
Bedriftens reelle N-udvaskningsniveau (DEreel):	37,9 kgN/ha
Opsummering:	
Overholdes afskæringskriterie 1?	Ja
Overholdes kriterie 2A (5 procent)?	-
Overholdes kriterie 2B (1 procent)?	Ja



Rapport: Arealvurdering husdyrgodkendelse, År: 2016,

ConTerra ApS

Nissum Bredning	
Fosforbidrag opland:	
P-bidrag til Natura2000 fra dyrket areal:	7812 kgP
P-bidrag til Natura2000 fra øvrigt areal:	1676 kgP
P-bidrag fra øvrige kilder (bebyggelse):	5537 kgP
P-bidrag til Natura2000 total:	15025 kgP
Fosforbidrag projekt:	
Fosforoverskud pr. ha. jf. ansøgning:	0 kgP/ha
Procentvis P-forøgelse i godkendelsesperioden:	0 %
Worst case påvirkning fra husdyrbruget:	0 kgP
Worst case fosforoverskud pr. ha aftalearealer:	-
Procentvis P-forøgelse i godkendelsesperioden aftalearealer:	-
Worst case fosforpåvirkning fra aftalearealer i ansøgning:	-
Samlet P-Bidrag:	0 kgP
Påvirkning i % fra ansøgt drift:	0 %
Opsummering:	
Overholdes kriteriet for påvirkning af overfladevand med fosfor? (5 %)	Ja
Er det generelle beskyttelsesniveau for fosfor overholdt?	Ja

## Konklusion

Da projektet har en udvaskning som er mindre end eller lig med udvaskningen fra et tilsvarende planteavlbrug vil projektet ikke kunne påvirke Natura 2000 området i sig selv, da der ikke er noget bidrag fra husdyrgødning. Der er ikke harmoni-arealer i oplande hvor der er stigende dyretryk eller hvor andre kilder betyder at der er en kumulativ effekt ved yderligere påvirkning.

Det kan derfor konkluderes, at projektet hverken i sig selv eller i kumulation med andre kilder til kvælstofpåvirkning vil påvirke Natura 2000 områder negativt.

Det generelle fosforkrav som er beregnet i ansøgningssystemet er overholdt.

Ansøgningens udbringningsarealer er beliggende inden for oplande til Natura 2000 vandområder, der er overbelastede med fosfor. Da kriteriet for påvirkning af overfladevand med fosfor er overholdt, giver projektet ikke anledning til en forværring af tilstanden i Natura 2000 områderne.

Projektet opfylder krav til udvaskning af fosfor. Det ansøgte projekt kan på baggrund af de oplysninger og tiltag der fremgår af ansøgningen godkendes i forhold til fosfor.

Mark 3-0, 38-0, 17-0 (KTA 10-0), 18-4 (KTA 2-0) og 17-1 ligger nærmere end 20 meter fra vandløb/sø og terrænhældningen er over 6 grader. Arealerne må som udgangspunkt ikke anvendes som harmoniareal. Dog kan flydende husdyrgødning udbringes, hvis det nedfældes parallelt med vandløbet/søbredden.

Der er i ansøgningen ikke angivet arealer i andre kommuner.

Der er indtegnet aftalearealer i ansøgningen, men de er beliggende uden for oplande med en kumulativ effekt.



## Bilag 7: Beregningerne og beskrivelserne vedrørende nitratudvaskning til overfladevande – søer

Rapport: Arealvurdering husdyrgodkendelse, År: 2016,

ConTerra ApS

### Sagsinformation:

Skema ID: 90120 Sagsnr: -  
 Ansøger navn: -  
 Ejendommens adr.: Jestrupvej 3  
 Ejendommens postnr: 7752 By: Snedsted  
 Kommentar:  
 Beregninger baseret på skema 90120, version 3

### Habitatvurdering - Nitrat- og fosforudvaskning til overfladevande (Søer)

I Danmark er der udpeget en række internationale naturområder. Områderne betegnes samlet Natura 2000 områder og består af Habitat- og Fuglebeskyttelsesområder, samt Ramsarområder der ligeledes er udpegede som fuglebeskyttelsesområder. Blandt de meget sårbare vandområder omfatter Natura 2000-typerne også søer. Ifølge miljøstyrelsens vejledningen om miljøregulering af husdyrhold kan visse næringsstoffattige søer være omfattet af et afskæringskriterie, der skal sikre at ændringer ikke påvirker søerne negativt ved godkendelse af husdyrbrug. Dette gælder naturtyperne: 3160 Brunvandede søer og vandhuller, 3150 Naturligt næringsrige søer og vandhuller med flydeplanter eller store vandaks, 3140 Kalkrige søer og vandhuller med kransålealger, 3130 Ret næringsfattige søer og vandhuller med små amfibiske planter ved bredden og 3110 Kalk- og næringsfattige søer og vandhuller (lobeliesøer).

I vurderingen af om et konkret projekt påvirker et Natura 2000 område skal det sikres, at der samlet set ikke sker en negativ påvirkning fra husdyrholdene i området, og at projektet i sig selv ikke har en negativ påvirkning. Vurderingen følger miljøstyrelsens afskæringskriterie for, hvornår et projekt påvirker et Natura 2000 område negativt.

### Vurdering af husdyrholdet på oplandsniveau i forhold til kvælstof, afskæringskriterie 1

Det er en vigtig forudsætning for beskyttelsesniveauet i husdyrgodkendelsesbekendtgørelsen, at den samlede husdyrproduktion i Danmark ikke forventes at stige. Da udviklingen i husdyrholdet ikke er ensartet i hele landet, skal udviklingen vurderes i de aktuelle søoplunde som påvirkes af projektet. Udviklingen i dyreholdet ses fra 2007, som er udgangsåret for den baseline, der er fastlagt for udarbejdelse af vandplanerne. Vurderingen af påvirkning fra projektet i kumulation med andre projekter afhænger af udviklingen i det samlede dyrehold i de søoplunde, hvor harmoniarealerne er placeret. Hvis dyretrykket er faldende i et søoplund, og der ikke er andre kilder, som medfører at den samlede kvælstofpåvirkning øges, kan det konkluderes, at der ikke vil være en kumulativ effekt fra det ansøgte projekt sammenholdt med den øvrige kvælstofpåvirkning i oplandet. Hvis dyreholdet er steget mere end 1% (jf. Miljøstyrelsens notat om Kammeradvokatens vurdering af Nitratmodellen af 6. Oktober 2014), eller andre forhold gør, at den samlede kvælstofbelastning er stigende, så vil en yderligere påvirkning medføre en kumulativ effekt. Projektet vil derfor kun kunne godkendes, hvis Natura 2000 søområdet ikke påvirkes af den ansøgte produktion. Er udvaskningen fra harmoniarealerne i søoplundene til Natura 2000 søområder, mindre end eller lig udvaskningen fra et tilsvarende planteavlslug antages det, at projektet ikke påvirker kvælstofbelastningen af Natura 2000 søområdet (jf. MKN-130-00166 af 3. november 2010). Kravet til udvaskningen beregnes i praksis som et vægdet gennemsnit mellem udvaskningskravet for arealer i søoplunde med stigende dyretryk og arealet i øvrige oplunde. Marker som ligger i flere oplunde opdeles og regnes med til de respektive oplunde. Jf. miljøstyrelsens vejledning om miljøregulering af husdyrhold er der større usikkerheder i CHR-dataene for små områder med få antal dyreenheder. For oplunde der er mindre end 1.000 ha anvendes oplandets markbalance til at vurdere, om dyretrykket er stigende i et oplund, mens CHR data anvendes i oplunde, der er større end 1.000 ha. Der anvendes seneste CHR- og gødningsregnskabs-data.

### Vurdering af det konkrete projekts påvirkning i forhold til kvælstof, afskæringskriterie 2B

Ud fra en analyse udarbejdet af DMU har Miljøstyrelsen fastsat afskæringskriterier for, hvor stor en andel af den samlede nitratudvaskning, et enkelt husdyrbrug må bidrage med i et søoplund, uden projektet medfører en skadevirkning på Natura 2000 søområdet. Søer kan karakteriseres som lukkede bassiner med ringe vandudskiftning eller som vandområder der er meget lidt eutrofierede og betragtes derfor som meget sårbare recipienter.

Da Natura 2000 naturtyperne 3160,3150,3140,3130 og 3110 karakteriseres som meget sårbare recipienter, vurderes projektet, efter afskæringskriterie 2B. Nitratudvaskningen fra den ansøgte husdyrproduktion skal således være mindre end 1 pct. af den samlede nitratudvaskning fra alle kilder i det aktuelle oplund, hvor projektet agtes gennemført, hvis projektet skal godkendes.

### Vurdering af det konkrete projekts påvirkning i forhold til fosfor

Ifølge husdyrgodkendelsesloven skal det undersøges om beskyttelsesniveauet for fosforoverskuddet er overholdt. Herefter vurderes om der er grundlag for skærpelse efter kriterierne i husdyrbekendtgørelsens bilag 4. Vurderingen af grundlaget for skærpelse af beskyttelsesniveauet eller yderligere, målrettede vilkår, i forhold til fosfor, baseres på en vurdering af "Worst Case" situationen. Det maksimale tab for et sammenhængende landbrugsareal vurderes på nuværende tidspunkt at være 1 kg P/ha. Udyrkede arealer har et tab på ca. 0,08 kg P/ha og i landbrugsjorden ophobes i gennemsnit 2.000 kg P/ha i de øverste 25 cm. Der stilles krav om skærpelse af beskyttelsesniveauet i forhold til fosfor, hvis fosforforøgelsen i forhold til udgangspunktet (2.000 kg P/ha) stiger med mere end 5 pct. over en 8-årig periode. Endvidere vurderes landskabets betydning for de pågældende arealers overfladeafstrømning med fosfor til søer. Der



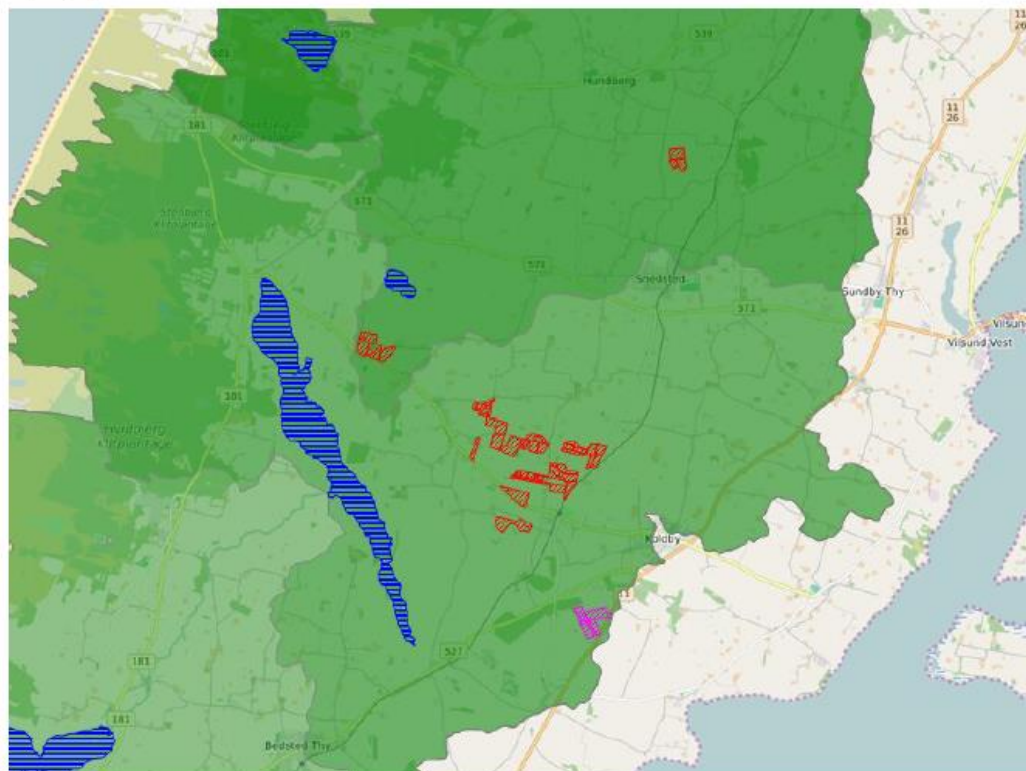
Rapport: Arealvurdering husdyrgodkendelse, År: 2016,

ConTerra ApS

laves en vurdering på baggrund af om udbringningsarealerne er indenfor en 20 meters afstand til en sø og/eller bedriftens udbringningsarealer har en hældning på mere end 6 grader.

### Ansøgning:

Af ansøgningen fremgår et samlet harmoniareal på 149,2 ha. Ud af det samlede harmoniareal er der 149,25 ha i søoplande i Natura 2000 områder. Udvaskningen i ansøgt drift på 37,9 kg N/ha. Den maksimalt tilladte udvaskning for den konkrete ansøgning, DE(max) er beregnet til 55,8 kg N/ha. Fosforoverskuddet er 0 kgP/ha om året i ansøgt drift, og kravet om P overskud er overholdt. For de samlede harmoniarealer er det beregnet, at udvaskningen ved planteavl er 57,8 kg N/ha.



#### Legende:

<span style="color: green;">■</span>	Oplande til søer.
<span style="color: blue;">■</span>	Søer.
<span style="color: red;">■</span>	Udbringnings arealer i ansøgningen.
<span style="color: pink;">■</span>	Aftale arealer i ansøgningen.

### Søer i Natura 2000 områder

I det følgende beskrives de søer i Natura 2000 områder, der potentielt kan påvirkes af ansøgte projekt.

**Rodenbjerg Sø** er en 17,3 ha stor sø, der har et oplandsareal på 30993,33 ha. 19873,781 ha af søoplandet er dyrket og oplandet har følgende fordeling af jordtyper: Ler: 11%, Sand: 82%, Organisk: 6%. I den statslige vandplanlægning er Rodenbjerg Sø karakteriseret som søtype 11 grundet søens egenskaber som værende: kalkrig, ikke brunvand, saltholdig og lavvand. Rodenbjerg Sø er udpeget som Natura 2000 sø-naturtype 3140: Kalkrige søer og vandhuller med kransålealger.

Kalkrige søer og vandhuller med kransålealger er søer og vandhuller, hvor der vokser kransålealger på bunden. Søerne er ikke eller kun lidt forurenede og har kalkrigt vand. Ofte ledsages kransålealgerne af en række andre arter af vandplanter. Ved forurening kan mængden af kransålealger blive stærkt reduceret. Naturtypen er følsom overfor tilførsel af næringsstoffer. Ifølge rapporten "Vurdering af bevaringsstatus for arter og naturtyper omfattet af EF-



Habitatdirektivet (2001-2007) " fra Danmarks Miljøundersøgelser, så er bevaringsstatusen vurderet som stærkt ugunstig for samtlige fem sø-naturtyper (kalk- og næringsfattige søer og vandhuller, ret næringsfattige søer og vandhuller, kalkrige søer og vandhuller med kransnålealger, næringsrige søer og vandhuller med flydeplanter eller store vandaks og brunvandede søer og vandhuller) omfattet af EF-Habitatdirektivet. Hovedårsagen til den ugunstige bevaringsstatus er belastning med næringsstoffer. I henhold til rapporten "Danmarks Biodiversitet 2010 – status, udvikling og trusler" fra Danmarks Miljøundersøgelser, så er den mest aktuelle trussel mod søers biodiversitet og de bagvedliggende processor en stadig tilførsel af næringsstoffer. Øget næringsstofindhold i søer fører til øget produktion af planteplankton og dermed mere uklart vand, fulgt af en række ændringer i samspillet mellem de forskellige planter og dyr. Mest markant er ændringen fra klarvandede og næringsfattige søer. Det uklare vand fører bl.a. via bortskygning til færre og andre undervandsplanter, hvilket virker negativt på mængden af planteædende fugle og en række smådyr og fisk knyttet til vegetationen. Generelt reduceres den samlede biodiversitet herved. Øget tilførsel af næringsstoffer fremmer endvidere den naturlige tilgroningsproces, hvor søerne med tiden kan udvikle sig til andre naturtyper, som moser og enge. Yderligere tilførsel af næringsstoffer til søen vurderes således, at kunne være til skade for søen, idet den gunstige bevaringsstatus for naturtypen ikke kan genoprettes eller sikres med den nuværende belastning.

**Ørum Sø** er en 427 ha stor sø, der har et oplandsareal på 30894,25 ha. 19803,242 ha af søoplandet er dyrket og oplandet har følgende fordeling af jordtyper: Ler: 12%, Sand: 82%, Organisk: 6%. I den statslige vandplanlægning er Ørum Sø karakteriseret som søtype 9 grundet søens egenskaber som værende: kalkrig, ikke brunvandet, fersk og lavvandet. Ørum Sø er udpeget som Natura 2000 sø-naturtype 3150: Næringsrige søer og vandhuller med flydeplanter eller store vandaks.

Næringsrige søer og vandhuller med flydeplanter eller store vandaks er søer eller vandhuller, der er mere eller mindre næringsrige, hvor der enten findes frit flydende vandplanter eller visse store arter af vandaks. Vandet kan være rent og klart, men i mange søer er vandet blevet mere eller mindre grumset og ugenomsigtigt grundet tilførsel af næringsstoffer. Ifølge rapporten "Vurdering af bevaringsstatus for arter og naturtyper omfattet af EF-Habitatdirektivet (2001-2007) " fra Danmarks Miljøundersøgelser, så er bevaringsstatusen vurderet som stærkt ugunstig for samtlige fem sø-naturtyper (kalk- og næringsfattige søer og vandhuller, ret næringsfattige søer og vandhuller, kalkrige søer og vandhuller med kransnålealger, næringsrige søer og vandhuller med flydeplanter eller store vandaks samt brunvandede søer og vandhuller) omfattet af EF-Habitatdirektivet. Hovedårsagen til den ugunstige bevaringsstatus er belastning med næringsstoffer. I henhold til rapporten "Danmarks Biodiversitet 2010 – status, udvikling og trusler" fra Danmarks Miljøundersøgelser, så er den mest aktuelle trussel mod søers biodiversitet og de bagvedliggende processor en stadig tilførsel af næringsstoffer. Øget næringsstofindhold i søer fører til øget produktion af planteplankton og dermed mere uklart vand, fulgt af en række ændringer i samspillet mellem de forskellige planter og dyr. Mest markant er ændringen fra klarvandede og næringsfattige søer. Det uklare vand fører bl.a. via bortskygning til færre og andre undervandsplanter, hvilket virker negativt på mængden af planteædende fugle og en række smådyr og fisk knyttet til vegetationen. Generelt reduceres den samlede biodiversitet herved. Øget tilførsel af næringsstoffer fremmer endvidere den naturlige tilgroningsproces, hvor søerne med tiden kan udvikle sig til andre naturtyper, som moser og enge. Yderligere tilførsel af næringsstoffer til søen vurderes således, at kunne være til skade for søen, idet den gunstige bevaringsstatus for naturtypen ikke kan genoprettes eller sikres med den nuværende belastning.

**Ove Sø** er en 356 ha stor sø, der har et oplandsareal på 22915,79 ha. 14863,514 ha af søoplandet er dyrket og oplandet har følgende fordeling af jordtyper: Ler: 15%, Sand: 75%, Organisk: 10%. I den statslige vandplanlægning er Ove Sø karakteriseret som søtype 9 grundet søens egenskaber som værende: kalkrig, ikke brunvandet, fersk og lavvandet. Ove Sø er udpeget som Natura 2000 sø-naturtype 3150: Næringsrige søer og vandhuller med flydeplanter eller store vandaks.

Næringsrige søer og vandhuller med flydeplanter eller store vandaks er søer eller vandhuller, der er mere eller mindre næringsrige, hvor der enten findes frit flydende vandplanter eller visse store arter af vandaks. Vandet kan være rent og klart, men i mange søer er vandet blevet mere eller mindre grumset og ugenomsigtigt grundet tilførsel af næringsstoffer. Ifølge rapporten "Vurdering af bevaringsstatus for arter og naturtyper omfattet af EF-Habitatdirektivet (2001-2007) " fra Danmarks Miljøundersøgelser, så er bevaringsstatusen vurderet som stærkt ugunstig for samtlige fem sø-naturtyper (kalk- og næringsfattige søer og vandhuller, ret næringsfattige søer og vandhuller, kalkrige søer og vandhuller med kransnålealger, næringsrige søer og vandhuller med flydeplanter eller store vandaks samt brunvandede søer og vandhuller) omfattet af EF-Habitatdirektivet. Hovedårsagen til den ugunstige bevaringsstatus er belastning med næringsstoffer. I henhold til rapporten "Danmarks Biodiversitet 2010 – status, udvikling og trusler" fra Danmarks Miljøundersøgelser, så er den mest aktuelle trussel mod søers biodiversitet og de bagvedliggende processor en stadig tilførsel af næringsstoffer. Øget næringsstofindhold i søer fører til øget produktion af planteplankton og dermed mere uklart vand, fulgt af en række ændringer i samspillet mellem de forskellige planter og dyr. Mest markant er ændringen fra klarvandede og næringsfattige søer. Det uklare vand fører bl.a. via bortskygning til færre og andre undervandsplanter, hvilket virker negativt på mængden af planteædende fugle og en række smådyr og fisk knyttet til vegetationen. Generelt reduceres den samlede biodiversitet herved. Øget tilførsel af næringsstoffer fremmer endvidere den naturlige tilgroningsproces, hvor søerne med tiden kan udvikle sig til andre naturtyper, som moser og enge. Yderligere tilførsel af næringsstoffer til søen vurderes således, at kunne være til skade for søen, idet den gunstige bevaringsstatus for naturtypen ikke kan genoprettes eller sikres med den nuværende belastning.

**Nørhå Sø** er en 19 ha stor sø, der har et oplandsareal på 11750,02 ha. 7983,565 ha af søoplandet er dyrket og oplandet har følgende fordeling af jordtyper: Ler: 58%, Sand: 29%, Organisk: 12%. I den statslige vandplanlægning er Nørhå Sø karakteriseret som søtype 9 grundet søens egenskaber som værende: kalkrig, ikke brunvandet, fersk og lavvandet. Nørhå Sø er udpeget som Natura 2000 sø-naturtype 3140: Kalkrige søer og vandhuller med kransnålealger.

Kalkrige søer og vandhuller med kransnålealger er søer og vandhuller, hvor der vokser kransnålealger på bunden. Søerne er ikke eller kun lidt forurenet og har kalkrigt vand. Ofte ledsages kransnålealgerne af en række andre arter af vandplanter. Ved forurening kan mængden af kransnålealger blive stærkt reduceret. Naturtypen er følsom overfor tilførsel af næringsstoffer. Ifølge rapporten "Vurdering af bevaringsstatus for arter og naturtyper omfattet af EF-Habitatdirektivet (2001-2007) " fra Danmarks Miljøundersøgelser, så er bevaringsstatusen vurderet som stærkt





Rapport: Arealvurdering husdyrgodkendelse, År: 2016,

ConTerra ApS

ugunstig for samtlige fem sø-naturtyper (kalk- og næringsfattige søer og vandhuller, ret næringsfattige søer og vandhuller, kalkrige søer og vandhuller med kransålealger, næringsrige søer og vandhuller med flydeplanter eller store vandaks og brunvandede søer og vandhuller) omfattet af EF-Habitatdirektivet. Hovedårsagen til den ugunstige bevaringsstatus er belastning med næringsstoffer. I henhold til rapporten "Danmarks Biodiversitet 2010 – status, udvikling og trusler" fra Danmarks Miljøundersøgelser, så er den mest aktuelle trussel mod søers biodiversitet og de bagvedliggende processor en stadig tilførsel af næringsstoffer. Øget næringsstofindhold i søer fører til øget produktion af planteplankton og dermed mere uklart vand, fulgt af en række ændringer i samspillet mellem de forskellige planter og dyr. Mest markant er ændringen fra klarvandede og næringsfattige søer. Det uklare vand fører bl.a. via bortskygning til færre og andre undervandsplanter, hvilket virker negativt på mængden af planteædende fugle og en række smådyr og fisk knyttet til vegetationen. Generelt reduceres den samlede biodiversitet herved. Øget tilførsel af næringsstoffer fremmer endvidere den naturlige tilgroningsproces, hvor søerne med tiden kan udvikle sig til andre naturtyper, som moser og enge. Yderligere tilførsel af næringsstoffer til søen vurderes således, at kunne være til skade for søen, idet den gunstige bevaringsstatus for naturtypen ikke kan genoprettes eller sikres med den nuværende belastning.

### Beregning af projektets påvirkning i berørte søoplande

For at vurdere projektets andel af den samlede udvaskning fra et givent søopland, som afvander til en af de nævnte søtyper i Natura 2000 områder beregnes bidraget fra projektet og fra det samlede søopland.

De faktiske udvaskninger fra oplandene er beregnet fra hhv. dyrket og øvrigt areal. Det dyrkede areal svarer til oplandets samlede registrerede areal i det generelle landbrugsregister, mens det øvrige areal er oplandets resterende areal. N-udvaskningen for det dyrkede areal er beregnet som en N-nettobalance med værktøjet CTtools. Heri beregnes det potentielle tab af N for hver enkelt mark i oplandet på baggrund af oplysninger om afgrødevalg, jordtype, mængder og typer af tildelt N-gødning, udbytteforhold m.m. ud fra landbrugets registerdata. N-udvaskningen beregnes som differencen mellem N-input og N-output på markniveau. Kvælstofudvaskningen fra det øvrige opland følger standardberegningen i Miljøstyrelsens vejledning om miljøregulering af husdyrhold. Reduktionsprocenten er arealvægtet i forhold til reduktionspotentialekortet, som ligger til grund for nitratklasserne i oplandet. Den påvirkning fra projektet som kan tilskrives husdyrgødningen er beregnet som differencen mellem den faktiske udvaskning, udvaskning DE(reel) fra ansøgningsystemet og den beregnede udvaskning fra et tilsvarende planteavlsbrug. Fosforudvaskningen er vurderet som beskrevet i indledningen.

### Bidrag fra husdyrgødning - Vurdering af påvirkningen fra det konkrete projekt

For hvert søopland som afvander til de sønaturtyper i Natura 2000 områder, der er omfattet af afskæringskriterie 2B, beregnes projektets påvirkning. Til den videre vurdering, beregnes hvor stor en del af den samlede udvaskning fra husdyrbruget som kan tilskrives husdyrgødning. Bidraget fra husdyrgødningen beregnes som differencen mellem den beregnede udvaskning ved den aktuelle drift (udvaskning DE (reel)) og den beregnede udvaskning fra et tilsvarende planteavlsbrug. Det er kun den del af udvaskningen, der stammer fra husdyrgødningen, som indgår i de videre beregninger. Bidraget fra husdyrgødningen beregnes for den samlede bedrift.

Udvaskning ved DE (reel):	37,9 kg N/ha
Udvaskningen for et standard-planteavlsbrug:	- 57,8 kg N/ha
Påvirkning fra husdyrgødning:	= 0 kg N/ha



Rapport: Arealvurdering husdyrgodkendelse, År: 2016,

ConTerra ApS

### Påvirkning i søoplände

Vurdering af risikoen for kumulativ effekt, værdierne for den samlede kvælstof- og fosforpåvirkning og projektets påvirkning i de aktuelle søoplände er opstillet herunder. For hvert søoplände er det vurderet om projektet overholder afskæringskriterierne.

	Rodenbjerg Sø	Ørum Sø	Ove Sø	Nørhå Sø
Harmoniareal fra ansøgning i oplände:	149,25 ha	149,25 ha	149,25 ha	32,08 ha
Aftaleareal fra ansøgning i oplände:	-	-	-	-
Dyrket areal i oplände:	19874 ha	19803 ha	14864 ha	7984 ha
Øvrigt areal i oplände:	11120 ha	11091 ha	8052 ha	3766 ha
Samlet areal i oplände:	30993 ha	30894 ha	22916 ha	11750 ha

	Rodenbjerg Sø	Ørum Sø	Ove Sø	Nørhå Sø
Vurdering af kumulativ effekt:				
Er der stigende dyretryk?	Nej	Nej	Nej	Nej
Er der andre kilder som medfører en øget kvælstofbelastning i opländet?	Nej	Nej	Nej	Nej
DEmax Øvrige:	-	-	-	-
DEmax Planteavl:	-	-	-	-
DEmax Stigende husdyrtryk:	-	-	-	-
Kvælstofbidrag oplände:				
Reduktionsprocent:	86 %	86 %	86 %	87 %
N-bidrag til Natura 2000 fra dyrket areal:	104415 kgN	104199 kgN	74620 kgN	39142 kgN
N-bidrag til Natura 2000 fra øvrigt areal:	14678 kgN	14640 kgN	10710 kgN	4821 kgN
N-bidrag til Natura 2000 total:	119092 kgN	118840 kgN	85330 kgN	43963 kgN
Kvælstofbidrag projekt:				
N-bidrag fra husdyrgødning:	0 kgN/ha	0 kgN/ha	0 kgN/ha	0 kgN/ha
Red. potentiale fra harmoniarealer:	88 %	88 %	88 %	88 %
N-påvirkning fra harmoniarealer i ansøgning:	0 kgN	0 kgN	0 kgN	0 kgN
N-bidrag fra aftalearealer:	0 kgN/ha	0 kgN/ha	0 kgN/ha	0 kgN/ha
Red. potentiale fra aftalearealer:	88 %	88 %	88 %	0 %
N-påvirkning fra aftalearealer i ansøgning:	0 kgN	0 kgN	0 kgN	0 kgN
Samlet N-bidrag:	0 kgN	0 kgN	0 kgN	0 kgN
N-påvirkning i procent fra ansøgt drift:	0 %	0 %	0 %	0 %
Vægtet maksimal N-udvaskning på bedriften:	-	-	-	-
Bedriftens reelle N-udvaskningsniveau (DEreel):	37,9 kgN/ha	37,9 kgN/ha	37,9 kgN/ha	37,9 kgN/ha
Opsummering:				
Overholdes afskæringskriterie 1?	Ja	Ja	Ja	Ja
Overholdes kriterie 2A (5 procent)?	-	-	-	-
Overholdes kriterie 2B (1 procent)?	Ja	Ja	Ja	Ja



Rapport: Arealvurdering husdyrgodkendelse, År: 2016,

ConTerra ApS

	Rodenbjerg Sø	Ørum Sø	Ove Sø	Nørhå Sø
Fosforbidrag opland:				
P-bidrag til Natura2000 fra dyrket areal:	3975 kgP	3961 kgP	2973 kgP	1597 kgP
P-bidrag til Natura2000 fra øvrigt areal:	890 kgP	887 kgP	644 kgP	301 kgP
P-bidrag fra øvrige kilder (bebyggelse):	0 kgP	0 kgP	2000 kgP	1084 kgP
P-bidrag til Natura2000 total:	4864 kgP	4848 kgP	5617 kgP	2982 kgP
Fosforbidrag projekt:				
Fosforoverskud pr. ha. jf. ansøgning:	0 kgP/ha	0 kgP/ha	0 kgP/ha	0 kgP/ha
Procentvis P-forøgelse i godkendelsesperioden:	0 %	0 %	0 %	0 %
Worst case påvirkning fra husdyrbruget:	0 kgP	0 kgP	0 kgP	0 kgP
Worst case fosforoverskud pr. ha aftalearealer:	-	-	-	-
Procentvis P-forøgelse i godkendelsesperioden aftalearealer:	-	-	-	-
Worst case fosforpåvirkning fra aftalearealer i ansøgning:	-	-	-	-
Samlet P-Bidrag:	0 kgP	0 kgP	0 kgP	0 kgP
Påvirkning i % fra ansøgt drift:	0 %	0 %	0 %	0 %
Opsummering:				
Overholdes kriteriet for påvirkning af overfladevand med fosfor? (5 %)	Ja	Ja	Ja	Ja
Er det generelle beskyttelsesniveau for fosfor overholdt?	Ja	Ja	Ja	Ja

## Konklusion

Da projektet har en udvaskning som er mindre end eller lig med udvaskningen fra et tilsvarende planteavlslbrug vil projektet ikke kunne påvirke Natura 2000 området i sig selv, da der ikke er noget bidrag fra husdyrgødning. Der er ikke harmoni-arealer i oplande hvor der er stigende dyretryk eller hvor andre kilder betyder at der er en kumulativ effekt ved yderligere påvirkning.

Det kan derfor konkluderes, at projektet hverken i sig selv eller i kumulation med andre kilder til kvælstofpåvirkning vil påvirke Natura 2000 områder negativt.

Det generelle fosforkrav som er beregnet i ansøgningssystemet er overholdt.

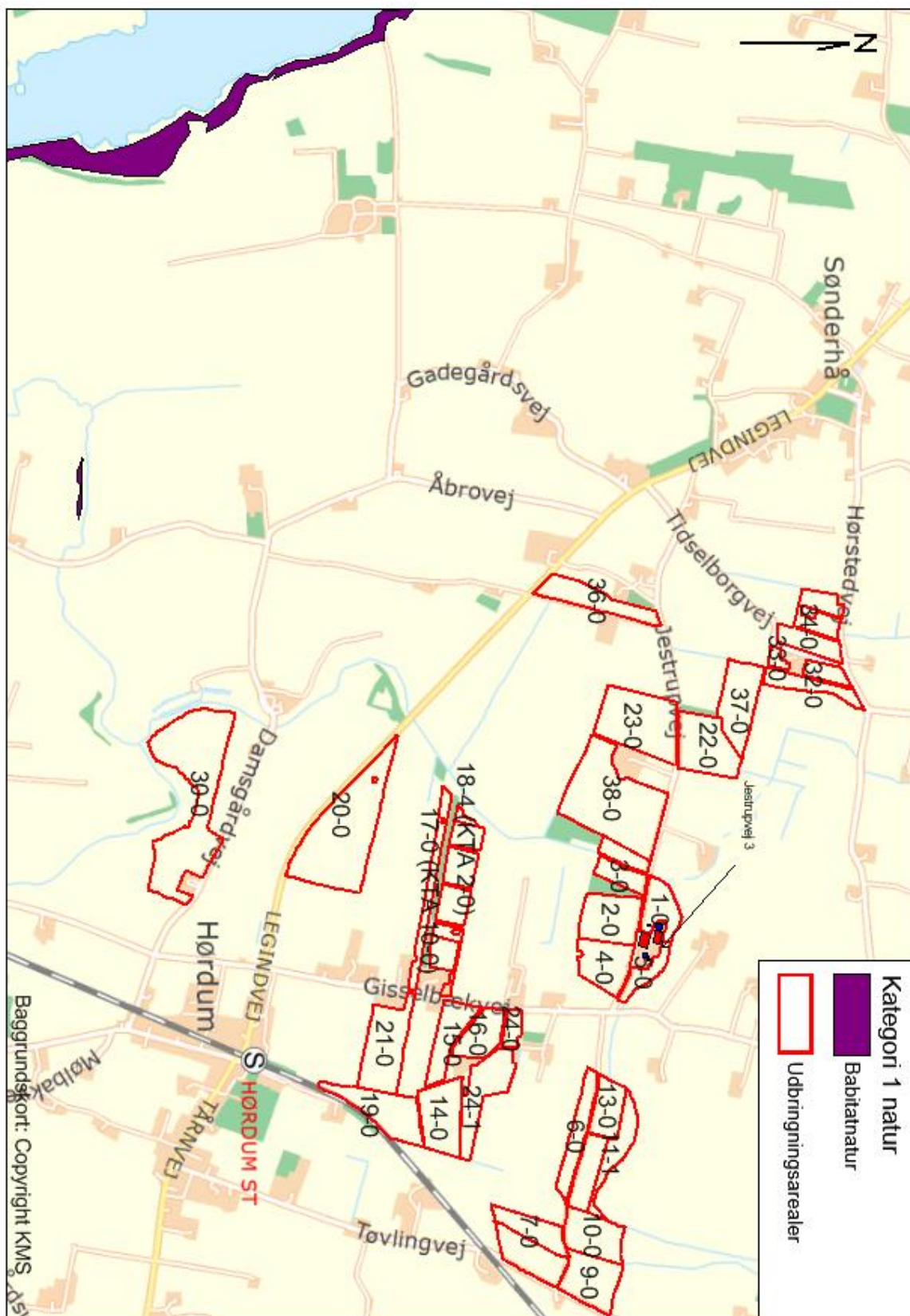
Projektet opfylder krav til udvaskning af fosfor.

Der er i ansøgningen ikke angivet arealer i andre kommuner.

Der er indtegnet aftalearealer i ansøgningen, men de er beliggende uden for oplande med en kumulativ effekt.



### Bilag 8: Kategori 1 natur



Baggrundskort: Copyright KMS, 2015



**Bilag 9: Kategori 3 natur og beskyttet natur**

