

Randers Kommune



MILJØGODKENDELSE

af svinebruget
Elmegårdsvej 1, 8990 Fårup

REGISTRERINGSBLAD - MILJØGODKENDELSE

Hovematrikel nr.	14b Asferg By, Asferg m.fl.
Cvr. nr.	19403637
Ejer af husdyrbruget og driftsansvarlig	Knud Toftegaard Jensen Spættevej 31 8990 Fårup
Godkendelsesbetegnelse	§ 12 svinebrug
Tilsynsmyndighed	Randers Kommune
Journalnummer	09.17.18-P19-8-14
Revurdering	År 2022

Godkendelses dato **10. 12. 2014**



Freddy Fisker Sørensen
Sagsbehandler

INDHOLDSFORTEGNELSE:

REGISTRERINGSBLAD - MILJØGODKENDELSE.....	2
GENERELLE FORHOLD	5
VILKÅR FOR GODKENDELSEN	6
Generelt	6
Anlæg.....	6
Produktionstilladelse	6
Staldindretning.....	6
Gødningsopbevaring og -håndtering.....	6
Lugt	7
Støj	7
Energiforbrug.....	8
Skadedyr	8
Uheld.....	8
Arealer	9
Kvælstof- og fosfortilførsel	9
Markdrift.....	9
Egenkontrol	9
Ophør.....	10
KOMMUNENS VURDERING.....	10
OFFENTLIGGØRELSE	25
KLAGEVEJLEDNING.....	26
BILAG	27

RESUMÉ

Miljøgodkendelsen tillader svinebruget at udvide produktionen fra 7.365 slagtesvin (33 – 108 kg) til 8.400 slagtesvin (32 – 113 kg) årligt, svarende til en udvidelse fra ca. 207 DE (dyreenheder) til ca. 259 DE.

Udvidelsen kan rummes i eksisterende anlæg, og der opføres ikke nye bygninger.

Svinebruget råder over ca. 410 ha ejede/forpagtede arealer til udbringning af husdyrgødning.

Randers Kommune vurderer, at der kan meddeles miljøgodkendelse på nærmere fastsatte krav til svinebrugets drift og indretning.

Randers Kommune har af hensyn til naboer bl.a. stillet vilkår om:

- at støj ikke må overskride nærmere fastsatte støjgrænser,
- at husdyrbruget ved gener skal foretage en effektiv bekæmpelse af fluer.

Endvidere er der af hensyn til natur og miljø bl.a. stillet krav om:

- at der skal etableres ekstra efterafgrøder eller dyrkes frøgræs for at reducere udvaskningen af kvælstof til grundvand,
- at ammoniakfordampningen fra staldanlægget skal begrænses ved reduceret tildeling af råprotein i svinefoderet, og
- fosforudledningen skal begrænses ved reduceret tildeling af fosfor i svinefoderet.

GENERELLE FORHOLD

Randers Kommune godkender i henhold til § 12 i *Lov om miljøgodkendelse m.v. af husdyrbrug*¹ udvidelsen af svinebruget Elmegårdsvej 1, 8990 Fårup på betingelse af, at de nærmere fastsatte vilkår i miljøgodkendelsen overholdes.

Driftsansvarlige skal ud over miljøgodkendelsens vilkår være særlig opmærksom på følgende:

- At grundlaget for godkendelsen er den sidst indsendte ansøgning, version 4 (ansøgningsnr. 62330).
- At ændringer i forhold til sidst indsendte ansøgning skal anmeldes til kommunen, herunder:
 - ændring, etablering, eller renovering af bygninger, pladser, siloer, opbevaringstanke m.v., jf. vedlagte situationsplan (bilag 1)
 - ændringer i udbringningsarealerne, jf. vedlagte kort (bilag 2), herunder tilkøb, frasal, tilforpagtning, bortforpagtning, forpagtningsophør og anvendelse af markarealer hos tredjemand til udbringning af gødning. Anmeldelse af ændringer af brugets udbringningsarealer skal senest fremsendes til kommunen før planårets begyndelse den 1. august, jf. § 25 i *Bekendtgørelse om tilladelse og godkendelse m.v. af husdyrbrug*². Kommunen tager herefter stilling til, om ændringen er godkendelsespligtig.
- At eventuelle øvrige fornødne godkendelser eller tilladelser skal indhentes separat.
- at øvrig lovgivning, som ikke er nævnt i denne godkendelses vilkår, skal overholdes - f.eks. den til enhver tid gældende Husdyrgødningsbekendtgørelse og Lov om randzoner. Vilkårene i godkendelsen er som hovedregel kun stillet for de punkter, hvor kommunen vurderer, at kravene skal være mere vidtgående end de generelle bestemmelser.
- At miljøgodkendelsen vil blive taget op til revurdering først gang 8 år efter svinebruget blev miljøgodkendt første gang og derefter mindst hvert 10. år.
- At produktionstilladelsen til hver en tid kan bortfalde, hvis den ikke har været helt eller delvist udnyttet i en sammenhængende periode på 3 år.

¹ Lov nr. 1572 af 20. december 2006 om miljøgodkendelse m.v. af husdyrbrug.

² Bekendtgørelse nr. 1280 af 8. november 2013 om tilladelse og godkendelse m.v. af husdyrbrug.

VILKÅR FOR GODKENDELSEN

Generelt

1. Et eksemplar af godkendelsen skal til enhver tid være tilgængelig på husdyrbruget, og driftspersonalet skal være orienteret om godkendelsens indhold.
2. Husdyrbrugets indretning og drift, herunder mark- og gødningsregnskab, skal være i overensstemmelse med de oplysninger, der ligger til grund for godkendelsen, dog med de eventuelle ændringer der fremgår af vilkårene.
3. Eventuelt ejerskifte skal meddeles tilsynsmyndigheden senest 1 måned efter, det har fundet sted.
4. Godkendelsen bortfalder helt eller delvis, såfremt den ikke er udnyttet inden 2 år fra godkendelses dato.

Anlæg

Produktionstilladelse

På svinebruget tillades en maksimal årsproduktion på 8.400 slagtesvin (32 – 113 kg), svarende til ca. 259 DE efter omregningsfaktorer gældende for ansøgninger indsendt i perioden 1. oktober 2013 – 30. september 2014³.

Staldindretning

5. Alle staldsektioner være med drænet gulv + spalter (33/67).

Foder

6. Kvælstofudskillelsen (N ab dyr) og fosforudskillelsen (P ab dyr) fra slagtesvinene må maksimalt være 3,01 kg N/år pr. slagtesvin og 0,627 kg P/år pr. slagtesvin, jf. bilag 3.

Gødningsopbevaring og -håndtering

7. I forbindelse med påfyldning af gyllevogn må der ikke spildes flydende husdyrgødning på jorden, således at der er fare for forurening af jord, grundvand, vandløb eller dræn.
8. Ved omlæsning til gyllevogn skal der anvendes gyllevogn med påmonteret kran, som svinger ind over tanken. Omlæsning til gyllevogn må ikke ske med fastmonteret pumpe eller tømmes med traktorpumpe el.lign., medmindre det sker på en tæt, befæstet påfyldningsplads med fald mod afløb til pumpebrønd el.lign. Etablering af en påfyldningsplads skal forinden anmeldes til kommunen, jf. afsnittet om generelle forhold.

³ Bekendtgørelse nr. 853 af 30. juni 2014 om erhvervsmæssigt dyrehold, husdyrgødning, ensilage m.v., Afsnit G.

9. Husdyrbruget skal altid have en opbevaringskapacitet for flydende husdyrgødning inkl. vand fra befæstede arealer, svarende til mindst 9 måneders produktion. Opbevaringskapaciteten kan opfyldes ved skriftlig aftale om opbevaring på anden ejendom.

Lugt

10. Såfremt der efter kommunens vurdering opstår væsentlige lugtgener, der skønnes at være større, end der kan forventes ifølge grundlaget for miljøvurderingen, kan kommunen meddele påbud om, at der skal indgives og gennemføres projekt for afhjælpende foranstaltninger.

Støj

11. Husdyrbrugets bidrag til det udendørs støjniveau målt ved nabobeboelse i det åbne land må i intet punkt overstige følgende grænseværdier:

	Tidsinterval	Grænseværdi	Midlingstid
Hverdage	Kl. 07.00-18.00	55 dB(A)	8 timer
Lørdage	Kl. 07.00-14.00	55 dB(A)	7 timer
Lørdage	Kl. 14.00-18.00	45 dB(A)	4 timer
Søn- og helligdage	Kl. 07.00-18.00	45 dB(A)	8 timer
Aften	Kl. 18.00-22.00	45 dB(A)	1 time
Nat	Kl. 22.00-07.00	40 dB(A)	½ time

Støjbelastningen er det ækvivalente, korrigerede støjniveau i dB(A) målt eller beregnet i punkter 1,5 m over terræn. Referencetiden er det mest støjbelastede tidsrum i perioden. Støjens maksimalværdi må om natten ikke overstige 55 dB(A) ved boliger.

12. Brugen af landbrugsredskaber i marken er undtaget fra støjgrænserne.
13. Såfremt kommunen får begrundet mistanke om, at vilkårene om støjgrænser ikke er overholdt, forlanges det, at husdyrbruget foretager de nødvendige tiltag og efterfølgende fremsender dokumentation for, at støjgrænserne ikke er overskredet. Udgifterne hertil afholdes af husdyrbruget.
14. Dokumentation skal ske i form af målinger og/eller beregninger foretaget i en periode, hvor husdyrbrugets støj under normale forhold er maksimal. Dokumentation vedrørende støj skal udføres efter gældende vejledninger fra Miljøstyrelsen, pt. nr. 5/1984, *Målinger af ekstern støj* og nr. 5/1993, *Beregning af ekstern støj fra virksomheder* eller Orientering nr. 9/1997.

Måling og beregning skal udføres af et målefirma, der er akkrediteret eller en person, der er certificeret til "miljømålinger – ekstern støj".

Energiforbrug

15. Husdyrbruget skal minimum hvert 5. år lade udarbejde en energirapport med forslag til energibesparelser af en autoriseret energikonsulent. Første rapport skal foreligge 5 år efter godkendelsen er helt eller delvis udnyttet – dvs. senest år 2019.

Skadedyr

16. Der skal ved fluegener fra ejendommen foretages effektiv fluebekæmpelse i overensstemmelse med de til enhver tid nyeste retningslinjer fra Skadedyrlaboratoriet ved Det Jordbrugsvidenskabelige Fakultet, Århus Universitet.

Uheld

17. Der skal foreligge en opdateret beredskabsplan, som fortæller, hvornår og hvordan der skal reageres ved uheld, som kan medføre konsekvenser for det eksterne miljø, herunder uheld med husdyrgødning og olietanke.

Beredskabsplanen skal som minimum indeholde:

- En kortlægning af risiko for uheld.
- Procedurer, som beskriver relevante tiltag med henblik på at stoppe ulykken/uheldet og begrænse udbredelsen.
- Oplysninger om hvilke interne/eksterne personer og myndigheder, der skal alarmeres og hvordan.
- Kortbilag over husdyrbruget med angivelse af oplag af miljøfarlige stoffer, afløbs- og drænsystemer, vandløb, indsatssteder mm.
- En opgørelse over materiel, der er tilgængeligt på husdyrbruget, eller som kan skaffes med kort varsel, der kan anvendes i forbindelse med afhjælpning, inddæmning og opsamling af spild/lækage, som kan medføre konsekvenser for det eksterne miljø.

18. Ved uheld, der afstedkommer risiko for forurening af miljøet, skal beredskabet straks orienteres via tlf.112. Instrukserne i den udarbejdede beredskabsplan for husdyrbruget skal følges. Endvidere skal kommunens tekniske forvaltning hurtigst muligt underrettes på tlf. 89 15 15 15.

Arealer

Kvælstof- og fosfortilførsel

19. På svinebrugets udbringningsarealer (409,97 ha) må der pr. planår (1/8 til 31/7) udbringes husdyrgødning fra det godkendte dyrehold på Elmegårdsvej 1 og Spættevej 31. Udbringningen svarer til 0,95 DE/ha efter nugældende omregningsfaktorer.
20. I tilfælde af ophør, delvis udnyttelse af godkendelsen m.v. kan husdyrgødningen helt eller delvis erstattes af andre typer husdyrgødning, organisk gødning eller slam, hvis mængden af kvælstof, som ikke indgår i gødningsregnskabet (uudnyttet N) ikke overstiger 10.205 kg.
21. Såfremt der sker en væsentlig ændring i gødningssammensætningen i forhold til det ansøgte, kan kommunen forlange, at der foretages en beregning i ansøgningsystemet til dokumentation af, at udvaskningen af kvælstof ikke er øget.

Markdrift

I det enkelte planår:

22. skal der på marker i nitratfølsomt område, jf. bilag 2, dyrkes frøgræs på minimum 10 % af markarealet (pt. svarende til 27,4 ha).

eller
23. etableres ekstra efterafgrøder på 7 % af svinebrugets efterafgrødegrundareal, dvs. udover den til hver en tid lovpligtige andel (pt. 10 % + 4 %).

De ekstra efterafgrøder skal følge reglerne for almindelige lovpligtige efterafgrøder med den undtagelse, at efterafgrøderne skal udlægges på egne arealer (ejede + forpagtede arealer).

Egenkontrol

24. Til kontrol af driftsvilkårene og forudsætningerne for godkendelsen, skal der føres journal med nedenstående oplysninger:
 - a. Som dokumentation for kvælstof- og fosforudskillelse af dyr skal der gennemføres effektivitetskontrol (E-kontrol) for hele besætningen.

Der skal føres logbog over E-kontrol og foderblandinger, hvor der gemmes indlægseddeler / foderoptimeringsudskrift minimum hver 3. måned.

En gang pr. planperiode skal der gennemføres en beregning af den samlede årlige produktion af N og P af dyr – ud fra data fra effektivitetskontrollen og formlerne i bilag 3.
 - b. Mark- og gødningsregnskab indeholdende oplysninger om produktionsniveau, ekstra efterafgrøder og sædskifter.

- c. Kort over udbringningsarealer.

Alle oplysninger skal opbevares i mindst 5 år og forevises på kommunens forlangende.

Ophør

25. Ved ophør af husdyrproduktionen skal der træffes de nødvendige foranstaltninger for at undgå forureningsfare og for at bringe stedet i en miljømæssig forsvarlig tilstand. F.eks. skal der ske en fuldstændig tømning af husdyrgødning i stalde, gyllebeholdere mv. og ske bortskaffelse af fodermidler, døde dyr og medicin.

KOMMUNENS VURDERING

Randers Kommune vurderer, at ansøger har truffet de nødvendige foranstaltninger for at forebygge og begrænse forureningen ved anvendelse af den bedste tilgængelige teknik (BAT), og at husdyrbruget med de stillede vilkår i øvrigt kan drives på stedet uden at påvirke omgivelserne på en måde, som er uforenelig med hensynet til omgivelserne.

Bedste tilgængelige teknik (BAT)

For projektet gælder følgende:

- Miljøgodkendelsen er vedlagt ansøgers redegørelse for anvendelse af bedst tilgængelig teknik (bilag 4).

Kommunens vurderinger og bemærkninger

Ammoniaktab fra anlægget:

Randers Kommune har lavet en beregning af det emissionsniveau for ammoniak, der som udgangspunkt vurderes opnåeligt ved anvendelse af bedst tilgængelig teknologi, jf. vejledninger fra Miljøstyrelsen 2011 (gyllebaserede systemer).

Emissionsniveauet er beregnet til 3.732 kg N/år. I den forbindelse er vurderet, at eksisterende staldbygningerne ikke skal renoveres i perioden frem til revurderingen af miljøgodkendelsen – dvs. der er anvendt emissionsgrænseværdien for eksisterende stalde.

Husdyrbruget har en ammoniakemission på 3.766 kg N/år. Ammoniakemissionen overstiger således det beregnede BAT-emissionsniveau med 34 kg N/år. Randers Kommune vurderer, at denne overskridelse er bagatelagtig, og at husdyrbruget således lever op til det vejledende emissionsniveau.

Husdyrbruget har valgt, at nedbringe ammoniakemissionen til BAT-niveauet ved reduceret tildeling af råprotein. Randers Kommune har således stillet vilkår om maksimal tilladt kvælstofudskillelse (N/ab dyr).

Fosfortab fra anlægget:

Randers Kommune har endvidere lavet en beregning af det emissionsniveau for fosfor, der som udgangspunkt vurderes opnåeligt ved anvendelse af bedst tilgængelig teknologi, jf. vejledninger fra Miljøstyrelsen 2011 (gyllebaserede systemer).

Emissionsniveauet er beregnet til 5.300 kg P/år. Da fosforemissionen fra anlægget er 5.293 kg N/år, lever husdyrbruget således op til det vejledende emissionsniveau.

Husdyrbruget har valgt, at nedbringe fosforemissionen til BAT-niveauet ved reduceret tildeling af fosfor pr. foderenhed. Randers Kommune har således stillet vilkår om maksimal tilladt fosforudskillelse (P/ab dyr).

Udbringning af husdyrgødning:

Ved udbringning af husdyrgødning gælder ifølge dansk lovgivning, at der skal laves mark- og gødningsplanlægning for at reducere udvaskningen af næringsstoffer til grundvandet. I den forbindelse afstemmes gødningsmængden i forhold til afgrødens næringsstofkrav og forhold som forfrugtsværdi, jordbundstype og kunstvanding inddrages. Herudover gælder, at der i perioder, hvor risikoen for udvaskning er stor ikke må ske udbringning af husdyrgødning. Randers Kommune vurderer, at disse regler sikrer, at udbringningen sker i overensstemmelse med bedst tilgængelige udbringningsteknologi.

For så vidt angår risici for afstrømning af næringsstoffer til overfladevand gælder tillige en række generelle regler, herunder krav om udlæg af bræmmer langs vandløb, forbud mod udbringning under vejrlig, hvor der er risiko for overfladisk afstrømning og forbud mod udbringning på stærkt skrånende arealer mod overfladevand. Randers Kommune vurderer, at disse regler sikrer, at udbringningen sker i overensstemmelse med bedst tilgængelig udbringningsteknologi.

Endelig gælder en række generelle regler, der minimerer ammoniakfordampningen ved udbringning af husdyrgødning, herunder krav om at udbringning af gylle som minimum skal ske ved slangeudlægning og krav om, at husdyrgødning på sort jord skal nedbringes senest 6 timer efter udbringning. Endvidere skal gylle nedfældes på alle marker med sort jord og græs, eller der skal anvendes anden teknik eller teknologi i henhold til bestemmelserne i Husdyrgødningsbekendtgørelsens § 28.

Energiforbrug:

Der foreligger pt. ingen retningslinier vedrørende anvendelse af bedst tilgængelig energiteknologi for svinebrug. Randers Kommune vurderer imidlertid, at svinebruget har fokus på at reducere energiforbruget bl.a. ved temperaturstyret ventilation, anvendelse af lavenergibelysning og rengøring/vedligehold af ventilationssystem.

Randers Kommune har for at sikre virksomhedens fortsatte fokus på mulige energibesparelser og for løbende at kunne vurdere, om husdyrbrugets elforbrug er tidssvarende stillet vilkår om, at virksomheden minimum hver 5. år skal lade udarbejde en energirapport.

Vandforbrug:

Der foreligger pt. ingen retningslinier vedrørende anvendelse af bedst tilgængelig teknologi til reduktion af vandforbrug for svinebrug. Randers Kommune vurderer imidlertid, at svinebruget har fokus på at reducere vandforbruget bl.a. ved anvendelse af højtryksrensere til rengøring og detektering og reparation af lækager i ejendommens vandsystem.

Management:

Ejer har udførligt redegjort for en række ledelses- og kontrolrutiner, der vurderes at medføre mindst mulig miljøbelastning og færrest muligt gener for omgivelserne.

Randers Kommune har sikret en række af disse ledelses- og kontrolrutiner via vilkår i miljøgodkendelsen.

Herudover har Randers Kommune for at sikre hensigtsmæssige og systematiske reaktioner i tilfælde af uforudsete hændelser stillet vilkår om udarbejdelse af en opdateret beredskabsplan, der skal imødegå væsentlige konsekvenser for det eksterne miljø.

Placering/alternativer

For projektet gælder følgende:

- Husdyrbrugets anlæg ligger i et område, der ifølge Kommuneplan 2013 for Randers Kommune er udpeget som landbrugsområde.
- Der forekommer ingen fredninger, særlige landskabelige-, geologiske- eller kulturhistoriske interesser.
- Anlægget ligger i sin helhed udenfor indsigtssområder til kirker, bevaringsværdigt byggeri, fortidsminder el. lign.

Kommunens vurderinger og bemærkninger

Da der ikke opføres nye bygninger, vurderes der ikke at ske en væsentlig miljøpåvirkning af landskabelige-geologiske-, kulturhistoriske værdier mv. Det er således heller ikke aktuelt at overveje alternative placeringmuligheder.

Nul-alternativet består i, at udvidelsen ikke bliver gennemført. Ved nul-alternativet vil husdyrbruget ikke blive omfattet af krav om miljøgodkendelse. Randers Kommune vurderer, at der med miljøgodkendelsen opnås en række miljømæssige fordele, herunder en nærmere regulering af husdyrbrugets drift og indretning. Randers Kommune vurderer samtidig, at udvidelsen med de stillede vilkår ikke vil medføre væsentlige miljøpåvirkninger eller væsentlig større gener for naboer end ved den nuværende produktion, jf. ovenstående afsnit. På den baggrund vurderes der ikke at være grundlag for, at husdyrbruget skal pålægges nul-alternativet.

Natur

For projektet gælder følgende:

- Ammoniakemissionen fra det samlede anlæg, herunder lagre af husdyrgødning, er beregnet til 3.211 kg N/år i nudrift og 3.766 kg N/år i ansøgt drift.
- Der er for udvidelsen et generelt krav til reduktion af ammoniakfordampning på 30 % i forhold til de bedste staldsystemer, jf. 05/06 normer.
- Nærmeste ammoniakfølsomme naturareal af typen kategori 1-natur, jf. Husdyrgodkendelseslovens § 7, ligger ca. 2,5 km fra staldanlægget, jf. bilag 5.
- Nærmeste ammoniakfølsomme naturareal af typen kategori 2-natur, jf. Husdyrgodkendelseslovens § 7, ligger ca. 1,6 km fra staldanlægget, jf. bilag 5.

- Nærmeste ammoniakfølsomme naturareal af typen kategori 3-natur, jf. Husdyrgodkendelseslovens § 7, ligger ca. 515 m fra staldanlægget, jf. bilag 5.
- Udbringningsarealerne grænser enkelte steder op til naturarealer, som er registreret beskyttet efter Naturbeskyttelseslovens § 3, jf. bilag 6.

Kommunens vurderinger og bemærkninger

Det generelle beskyttelsesniveau

Det generelle beskyttelsesniveau for ammoniak i bekendtgørelse om tilladelse og godkendelse m.v. af husdyrbrug er overholdt:

Husdyrgodkendelsesloven fastlægger, at alle husdyrbrug, der har søgt om miljøgodkendelse i 2014, skal reducere ammoniakfordampningen fra udvidelsen med 30 % i forhold til de bedste staldsystemer, jf. 05/06 normer. Dette indebærer en maksimal tilladt ammoniakfordampning fra stald og lager på ca. 3.784 kg N pr. år. Med de valgte staldsystemer, staldteknologi m.v. giver produktionen anledning til en ammoniakfordampning på ca. 3.766 kg N pr. år. Husdyrbruget lever således op til kravet om 30 % reduktion af ammoniakfordampningen.

Husdyrgodkendelsesloven fastlægger desuden, at husdyrbrug maksimalt må totalbelaste kortlagte habitatnaturtyper i internationale naturbeskyttelsesområder (kategori 1-natur) med 0,7 kg N pr. ha år, 0,4 kg N pr. ha år eller 0,2 kg N pr. ha år, afhængig af kumulation med andre husdyrbrug i nærområdet. Randers Kommune vurderer på baggrund af beregninger ved forskellige ammoniakemissioner i Husdyrgodkendelse.dk (se bilag 7), at der i en afstand af mere end ca. 1,5 km fra anlægget ikke kan forekomme totaldepositioner fra anlægget større end 0,2 kg N/ha år. Da afstanden til nærmeste naturtype i kategori 1 er ca. 2,5 km, vurderer Randers Kommune, at husdyrbrugets ammoniakemission ikke vil give anledning til en væsentlig miljøpåvirkning af kategori 1-natur.

For højmoser, lobeliesøer, heder større end 10 ha og overdrev større end 2,5 ha, som ligger udenfor internationale naturbeskyttelsesområder (kategori 2-natur) er beskyttelsesniveauet en totaldeposition på 1,0 kg N/ha år. Randers Kommune vurderer med udgangspunkt i bilag 7, at der ikke kan forekomme totaldepositioner større end 1,0 kg i en afstand af mere end ca. 600 meter fra anlægget. Da afstanden til nærmeste naturtype i kategori 2 er ca. 1,6 km, vurderer Randers Kommune, at husdyrbrugets ammoniakemission ikke vil give anledning til en væsentlig miljøpåvirkning af kategori 2-natur.

For øvrige heder og overdrev samt moser og ammoniakfølsomme skove uden for internationale naturbeskyttelsesområder (kategori 3-natur) er beskyttelsesniveauet en merdeposition på 1,0 kg N/ha år. Sidstnævnte beskyttelsesniveau kan dog ud fra en konkret vurdering fastsættes højere.

Som allerede nævnt, vurderes der ikke at kunne forekomme totaldepositioner større end 1,0 kg N/ha år i en afstand af mere end ca. 600 meter fra anlægget. Således vurderes heller ikke at kunne forekomme merdepositioner større end 1 kg N/ha år i denne afstand. Da nærmeste kategori 3-natur (mose) ligger i en afstand af ca. 515 meter fra anlægget er merdepositionen beregnet. Da merdepositionen beregnes til højst 0,1 kg N/ha år, vurderes projektet ikke at give anledning til en væsentlig miljøpåvirkning af kategori 3-natur.

Skærpet beskyttelsesniveau

Påvirkninger fra staldanlægget:

Randers Kommune vurderer, at ammoniakdepositioner, som er lavere end Husdyrlovens beskyttelsesniveau, ikke giver anledning til en væsentlig miljøpåvirkning. Der vurderes derfor ikke at være grundlag for at skærpe Husdyrlovens afskæringskriterier for kvælstofbelastning af naturarealer.

Med hensyn til arter, der er omfattet af Habitatdirektivets bilag IV, vurderer Randers Kommune, at der fra staldanlægget ikke vil ske en væsentlig påvirkning af disse arters levesteder, yngle- eller rasteplasser. Det tillægges vægt, at Randers Kommune ikke har kendskab til forekomst af disse arter indenfor en afstand af 500 meter fra staldanlægget.

Påvirkning fra udbringningsarealerne:

Dele af bedriftens udbringningsarealer grænser op til naturarealer, der er omfattet af Naturbeskyttelseslovens § 3, jf. bilag 6.

Randers Kommune vurderer, at der normalt ikke vil være påvirkninger af naturarealer, hvis disse ligger mere end 30 meter fra markarealet. Til grund for denne vurdering ligger det af Natur- og Miljøklagenævnet anvendte væsentlighedskriterium (1 kg-reglen), Bufferzonerapporten (2004) og Miljøstyrelsens elektroniske vejledning.

Naturarealer, der ligger indenfor 30 m fra udbringningsarealer fremgår af nedenstående tabel. Tabellen viser desuden den estimerede kvælstofdeposition fra udbringning og den estimerede tålegrænse for naturarealet.

Natur-område	Placering	Tålegrænse kg N/ha år	Deposit. ¹ (kg N/ha/år)
mose (m631-03-mo)	Vest f. mark 62-0	10 - 20	> 1
mose (m631-04-mo)	Omgivet af mark 62-0	10 - 20	> 1
mose (objektid. 1920127)	Syd f. mark 63-0	10 - 20	> 1
overdrev (m651-02-ov)	Vest f. mark 88-0	10 - 20	> 1
eng (m670-04-en)	Syd f. mark 18-0	15 - 25	< 1
mose (m558-04-mo)	Sydvest for mark 60-0	15 - 25	> 1
mose (m568-02-mo)	Øst for mark 53-0	15 - 25	>1

eng (589-02-en)	Vest f. mark 5-0	15 - 25	>1
mose (589-03-mo)	Vest f. mark 2-2	15 - 25	>1
Overdrev (m670-01-ov)	Syd f. mark 80-0	10 - 20	>1

Tabel 1: Påvirkninger fra udbringningsarealer, der ligger under 30 m fra naturområder.

¹Depositionen er estimeret ud fra figur 3 og 7 i bilag 10 til Bufferzonerapporten.

Som det fremgår af tabel 1, vurderes depositionen af ammoniak fra udbringning af husdyrgødning at være større end 1,0 kg N/ha år på flere af de naturarealer, der ligger tæt på udbringningsarealerne. Alle de nævnte markarealer har imidlertid tidligere fået tilført husdyrgødning regelmæssigt, og der vurderes derfor ikke at ske en væsentlig merdeposition, der vil medføre væsentlige tilstandsændringer på naturarealerne.

Med hensyn til arter, der er omfattet af Habitatdirektivets bilag IV, vurderer Randers kommune, at disse er sikret mod negative påvirkninger fra udbringning af husdyrgødning via generelle regler, herunder Husdyrgødningsbekendtgørelsen, Naturbeskyttelsesloven og Lov om randzoner.

Fjorde/kystvande/søer m.v.

For projektet gælder følgende:

- Ca. 377 ha af udbringningsarealerne ligger i kystvandoplandet til Hjarbæk Fjord, ca. 21 ha i kystvandoplandet Randers Fjord til Mellerup og ca. 12 ha i kystvandoplandet til Mariager Yderfjord.
- Hjarbæk Fjord indgår i EF-habitatområde nr. 30 (Lovns Bredning, Hjarbæk Fjord og Skals, Simested og Nørre Ådal samt Skravad Bæk) og EU-fuglebeskyttelsesområde nr. 24 (Hjarbæk Fjord og Simested Fjord). Udpegningsgrundlaget kan ses på Naturstyrelsens hjemmeside (www.nst.dk).
- Randers Fjord fra Randers til Mellerup indgår i EF-habitatområde nr. 14 (Ålborg Bugt, Randers Fjord og Mariagerfjord). Udpegningsgrundlaget kan ses på Naturstyrelsens hjemmeside (www.nst.dk).
- Mariager Yderfjord indgår i EF-habitatområde nr. 14 (Ålborg Bugt, Randers Fjord og Mariagerfjord), EF-habitatområde nr. 223 (Kastbjerg Ådal), EU-fuglebeskyttelsesområde nr. 15 (Randers og Mariager fjorde og Ålborg Bugt, sydlige del) og Ramsarområde nr. 11. Udpegningsgrundlaget kan ses på Naturstyrelsens hjemmeside (www.nst.dk).
- Endvidere ligger ca. 12 ha i oplandet til Kjellerup Sø, der er en del af udpegningsgrundlaget for EF-habitatområde nr. 223 (Kastbjerg Ådal).
- Ifølge Miljøstyrelsens nitratklassekort er ca. 12 ha af nitratklasse 2.
- Ifølge Miljøstyrelsens fosforklassekort er ca. 7,5 ha af fosforklasse 2.

Kommunens vurderinger og bemærkninger

Det generelle beskyttelsesniveau

Det generelle beskyttelsesniveau for kvælstof- og fosforbelastning af overfladevand i Husdyrloven er overholdt:

Husdyrloven fastlægger således krav til udvaskning af nitrat i områder, der ligger i nitratklasse 1 - 3.

Da der forekommer arealer i nitratklasser, er der krav om, at der maksimalt må udbringes 1,4 DE/ha (harmonikravet er 1,41 DE/ha), eller at bedriften maksimalt må give anledning til en udvaskning på 57,6 kg N/ha. Husdyrbruget har af hensyn til grundvandet valgt at nedbringe kvælstofudvaskningen til 53,1 kg N/ha, dels ved udbringning af 0,95 DE/ha, dels ved etablering af 7 % ekstra efterafgrøder eller 10 % frøgræsafgrøder. Der er således stillet vilkår i overensstemmelse hermed. Det bemærkes, at efterafgrøderne kan erstattes af de alternative virkemidler, som fremgår af NaturErhvervsstyrelsens vejledning om Gødsknings- og harmoniregler, med den undtagelse at virkemidlerne skal anvendes på egen bedrift.

Husdyrloven fastlægger desuden krav til maksimalt fosforoverskud på husdyrbrug afhængig af, hvilke fosforklasser (1-3) udbringningsarealerne er omfattet af. Da der forekommer arealer i fosforklasser, er det maksimalt tilladte fosforoverskud beregnet til ca. 12,8 kg P/ha år. På udbringningsarealerne tilføres ca. 19,4 kg P/ha år med husdyrgødning og fraføres ca. 18,4 kg P/ha år med afgrøderne. På udbringningsarealerne er der således et fosforoverskud på ca. 1 kg P/ha år, hvilket lever op til Husdyrlovens fosforkrav.

Skærpet beskyttelsesniveau

Randers Kommune har vurderet, om der er særlige forhold ud over det generelle beskyttelsesniveau, der taler for, at der skal fastsættes yderligere vilkår til beskyttelse af overfladevand.

Risikoarealer:

Dele af mark 18-0 og 80-0 har en terrænhældning > 6 grader direkte mod Kåtbæk. Med henvisning til Natur- og Miljøklagenævnets afgørelser (bl.a. NMK-133-00091) vurderes de generelle regler i Husdyrgødningsbekendtgørelsens § 30 stk. 3-4 tilstrækkelige til at hindre overfladeafstrømning af husdyrgødning til vandløb og søer. Der vurderes derfor ikke at være grundlag for krav om bræmmer el. lign.

Natura 2000-områder:

Hjarbæk Fjord

Hjarbæk Fjord indgår i EF-habitatområde nr. 30 (Lovns Bredning, Hjarbæk Fjord og Skals, Simsted og Nørre Ådal samt Skravad Bæk) og EU-fuglebeskyttelsesområde nr. 24 (Hjarbæk Fjord og Simsted Fjord).

Landsplandirektivets målsætning for Hjarbæk Fjord er ikke opfyldt bl.a. på grund af for stor tilførsel af næringsstoffer fra oplandet.

Projektets kvælstofpåvirkning af Natura 2000-området:

Ifølge ansøgningens Farm-N-beregning vil udvaskningen fra rodzonen ved ansøgt produktion være ca. 53,1 kg N/ha år. Udvasningen er således mindre end den udvaskning, der ville være, hvis bedrif-

ten blev drevet som planteavlsbrug uden tilført husdyrgødning (53,2 kg N/ha år, jf. beregning i Farm-N).

Da udbringningsarealerne giver anledning til en mindre udvaskning end et planteavlsbrug uden tilført husdyrgødning, vurderes det, at projektet hverken i sig selv eller i kumulation med andre projekter vil skade eller være en hindring for at opnå gunstig bevaringsstatus i området.

Projektets fosforpåvirkning af Natura 2000-området:

Som allerede nævnt lever bedriften op til Husdyrgodkendelseslovens generelle beskyttelsesniveau vedrørende fosfor. Det generelle beskyttelsesniveau sikrer som udgangspunkt, at marine Natura-2000-recipienter, der er overbelastet med fosfor, ikke påvirkes væsentligt fra projektet i sig selv og i kumulation med andre projekter.

En væsentlig forudsætning for beskyttelsesniveauet er dog, at husdyrtrykket ikke har været stigende i oplandet siden 1. januar 2007.

Udviklingen i dyreholdet i oplandet til Hjarbæk Fjord er på baggrund af CHR-data opgjort til et fald på ca. 3,7 % i perioden 2007-2012 (ved lineær regression på data for alle år i perioden 2007-2012 er faldet opgjort til 3,8 %, $R^2 = 0,6155$).

Da udbringningsarealerne i oplandet samtidig ligger udenfor oplande til fosforfølsomme Natura 2000 søer, vurderer Randers Kommune, at projektet ikke skader Natura 2000-området eller hindrer opnåelse af gunstig bevaringsstatus.

Randers Fjord fra Randers til Mellerup

Randers Fjord fra Randers til Mellerup indgår i EF-habitatområde nr. 14 (Ålborg Bugt, Randers Fjord og Mariagerfjord). Landsplandirektivets målsætning for Randers Fjord fra Randers til Mellerup er ikke opfyldt bl.a. på grund af for stor tilførsel af næringsstoffer fra oplandet.

Projektets kvælstofpåvirkning af Natura 2000-området:

Som anført ovenfor er udvaskningen mindre end udvaskningen fra et planteavlsbrug uden tilført husdyrgødning. Projektet vurderes derfor hverken i sig selv eller i kumulation med andre projekter at ville skade eller hindre opnåelse af gunstig bevaringsstatus i området.

Projektets fosforpåvirkning af Natura 2000-området:

Udviklingen i dyreholdet i oplandet til Randers Fjord fra Randers til Mellerup er på baggrund af CHR-data opgjort til et fald på ca. 7 % i perioden 2007-2012 (ved lineær regression på data for alle år i perioden 2007-2012 er faldet opgjort til 7,1 %, $R^2 = 0,9777$).

Da udbringningsarealerne i oplandet samtidig ligger udenfor oplande til fosforfølsomme Natura 2000 søer, vurderer Randers Kommune, at projektet ikke skader Natura 2000-området eller hindrer opnåelse af gunstig bevaringsstatus.

Mariager Yderfjord

Mariager Yderfjord indgår i EF-habitatområde nr. 14 (Ålborg Bugt, Randers Fjord og Mariagerfjord), EF-habitatområde nr. 223 (Kastbjerg Ådal), EU-fuglebeskyttelsesområde nr. 15 (Randers og Mariager fjorde og Ålborg Bugt, sydlige del) og Ramsarområde nr. 11. Landsplandirektivets målsætning for Mariager Yderfjord er ikke opfyldt bl.a. på grund af for stor tilførsel af næringsstoffer fra oplandet.

Projektets kvælstofpåvirkning af Natura 2000-området:

Som anført ovenfor er udvaskningen mindre end udvaskningen fra et planteavlsbrug uden tilført husdyrgødning. Projektet vurderes derfor hverken i sig selv eller i kumulation med andre projekter at ville skade eller hindre opnåelse gunstig bevaringsstatus i området.

Projektets fosforpåvirkning af Natura 2000-området:

Udviklingen i dyreholdet i oplandet til Mariager Yderfjord er på baggrund af CHR-data opgjort til et fald på ca. 7,3 % i perioden 2007-2012 (ved lineær regression på data for alle år i perioden 2007-2012 er faldet opgjort til 8,0 %, $R^2 = 0,8441$).

Herudover har Mariager Fjord Kommune har vurderet, at der ikke er risiko for en væsentlig påvirkning af Kjellerup Sø (Bilag 8).

Samlet vurderes projektet således ikke at skade Natura 2000-området eller hindrer opnåelse af gunstig bevaringsstatus.

Randers Kommune har af hensyn til miljøgodkendelsens fleksibilitet åbnet mulighed for, at husdyrgødningen fra husdyrbruget kan erstattes af andre typer husdyrgødning eller anden organisk gødning (vilkår 21 - 22). Det forudsættes dog, at mængden af uudnyttet kvælstof ikke overstiger den mængde, der indgår i husdyrgødningen fra det godkendte husdyrhold – dvs. ca. 10.205 kg N (30.956 kg N i svinegylle x 30 % + 504 kg N i dybstrøelse x 55 % + 1.833 kg N i ajle/fast møg x 35%).

Drikkevand

For projektet gælder følgende:

- Ca. 274 ha af bedriftens udbringningsarealer ligger i område, der er udpeget som område med særlige drikkevandsinteresser (OSD).
- Ca. 277 ha er desuden udpeget som nitratfølsomt indvindingsområde, jf. Landsplandirektivet.
- Den statslige kortlægning er afrapporteret for en stor del af området, men endnu ikke vedtaget. Der er således heller ikke udarbejdet indsatsplaner for området.

Kommunens vurderinger og bemærkninger

Det generelle beskyttelsesniveau

Det generelle beskyttelsesniveau for nitratudvaskning til grundvand i bekendtgørelse om tilladelse og godkendelse m.v. af husdyrbrug er overholdt:

Husdyrgodkendelsesloven fastlægger, at der i nitratfølsomme områder ikke må ske en merbelastning, hvis udvaskningen fra rodzonen overstiger 50 mg nitrat pr. liter i nudriften.

Udvaskningsberegningerne via beregningsmodellen FarmN viser, at udvaskningen fra markerne i ansøgt drift reduceres i forhold til nudrift.

Som anført ovenfor, har ansøger valgt, at nedbringe kvælstofudvaskningen, dels ved udbringning af 0,95 DE/ha, dels ved etablering af 7 % ekstra efterafgrøder eller 10 % frøgræsafgrøder, og der er således stillet vilkår i overensstemmelse hermed.

Skærpet beskyttelsesniveau

Randers Kommune har vurderet, om der er særlige forhold ud over det generelle beskyttelsesniveau, der taler for, at der skal fastsættes yderligere vilkår til beskyttelse af grundvand.

Da der ikke er en vedtaget statslig kortlægning (zonerings), og ikke foreligger indsatsplaner for området, vurderer Randers Kommune, at der ikke er grundlag for at stille vilkår, der skærper det generelle beskyttelsesniveau.

Det bemærkes, at en stor del af udbringningsarealerne ligger i kortlægningsområdet Kærby og Fjeldsted, hvor Randers Kommune har modtaget afrapporteringen af den statslige kortlægning. Den bekendtgørelse, som fastlægger de kortlagte arealers udstrækning og sårbarhed, er dog endnu ikke vedtaget. Ansøger har imidlertid valgt at tilpasse ansøgningen til den endnu ikke vedtagne kortlægning og derfor reduceret nitratudvaskningen til et niveau, der svarer til udvaskningen fra et planteavlslug med standard sædskifte, hvor der ikke tilføres husdyrgødning.

Nabogener m.v.

Lugt/støv

For projektet gælder følgende:

- Husdyrbrugets lugtcentrum ligger mere end 1,2 km fra nærmeste byzone i Asferg.
- Nærmeste beboelse i samlet bebyggelse ligger ca. 854 meter fra anlæggets lugtcentrum (Koustedvej 26).
- Nærmeste beboelse, som er uden landbrugspligt og ikke samtidigt ejes af ansøger selv, er Hovedvejen 22. Beboelsen ligger ca. 422 m fra anlæggets lugtcentrum.

Kommunens vurderinger og bemærkninger

I forbindelse med ansøgningen er der lavet en lugtgeneberegning, der viser lugtgeneafstanden fra lugtcentrum af anlægget i forhold til byzone, beboelse uden landbrugspligt i samlet bebyggelse og beboelse uden landbrugspligt uden for samlet bebyggelse.

De beregnede lugtgeneafstande og de faktiske afstande fra staldanlægget til naboer fremgår af tabel 1. Da de faktiske afstande er længere end de beregnede geneafstande, vurderer Randers Kommune, at der ikke vil opstå væsentlige lugtgener for de omkringliggende nabobeboelser.

	Geneafstand (m)	Faktisk afstand (m)
Byzoneområde:	680 m.	1,2 km
Beboelse i samlet bebyggelse	516 m.	854 m.
Beboelse uden for samlet bebyggelse	246 m.	422 m.

Tabel 2: Lugtgeneafstand sammenholdt med faktisk afstand.

Det bemærkes, at der periodisk kan forekomme lugtgener i forbindelse med omrøring og udbringning af gylle, som efter kommunens opfattelse almindeligvis må accepteres i landbrugsområder.

Husdyrbrugets øvrige aktiviteter vurderes ikke at give anledning til væsentlige lugt- eller støvgener.

Transport/vejforhold

For projektet gælder følgende:

- Transporter til og fra staldanlægget fordeler sig primært på følgende typer:
 - Levering/afhentning af levende/døde dyr.
 - Levering af foder.
 - transport med landbrugsredskaber, herunder husdyrgødning.
- Alle transporter til og fra anlægget sker via Hovedvejen/Elmegårdsvej (kommuneveje).

Kommunens vurderinger og bemærkninger

Randers Kommune vurderer, at udvidelsen kun vil medføre en mindre forøgelse i antallet af transporter til og fra anlægget.

Da adgangsvejen til anlægget ikke passerer tæt bebyggelse el.lign., vurderer Randers Kommune, at husdyrbruget ikke medfører væsentlige trafikale gener.

Det bemærkes, at færdsel på offentlig vej ikke kan reguleres i miljøgodkendelsen, men reguleres af Færdselsloven og håndhæves af politiet.

Støj

For projektet gælder følgende:

- På husdyrbruget forekommer primært følgende støjkilder
 - Ventilationsanlæg.
 - Korntørring anlæg.
 - Foderanlæg/indsnegling.
 - Transport med landbrugsmaskiner.
 - Højtryksrensere.
 - Taktordreven gyllepumpe

- Afstanden fra nærmeste driftsbygning til nabo (uden landbrugspligt) er ca. 193 m.

Kommunens vurderinger og bemærkninger

Husdyrbruget og nærmeste nabobeboelser ligger som tidligere nævnt i et område, der ifølge Kommuneplan 2013 for Randers Kommune er udpeget som landbrugsområde.

I landbrugsområder må der forventes almindelige landbrugsaktiviteter. Umiddelbart vurderes, at støjkil-derne vil kunne overholde støjgrænserne for "Type 3. Blandet bolig og erhverv" i støjvejledningen nr. 5 / 1984. Det bemærkes, at disse støjgrænser er anbefalet af Miljøstyrelsen for landbrugsvirksomheder i det åbne land.

Randers Kommune har stillet vilkår om maksimal støjbelastning i overensstemmelse med de anbefalede støjgrænser for at fastholde staldanlægget på et acceptabelt støjniveau for normale landbrugsaktiviteter.

Lys

For projektet gælder følgende:

- Der forekommer ingen kraftig udendørs belysning.

Kommunens vurderinger og bemærkninger

Da der udelukkende forekommer almindelig udendørs belysning og ikke opsættes kraftige projektører til belysning af bygninger, pladser m.v., vurderes der ikke at opstå væsentlige lysgener for naboer eller trafik.

Skadedyr

For projektet gælder følgende:

- I ansøgningen er oplyst, at skadedyr vil blive bekæmpet i overensstemmelse med gældende retningslinier.

Kommunens vurderinger og bemærkninger

Fluer i store mængder kan give anledning til gener hos naboer. For at undgå masseforekomster af fluer er det afgørende, at der på produktionsanlægget er en god gødningshåndtering og en generel god staldhygiejne.

Erfaringsmæssigt opstår større forekomst af fluer typisk på landbrug med dybstrølesystemer og på util-dækkede møddingspladser med daglig tilførsel.

Da der ikke forekommer møddingspladser eller dybstrølesystemer, og husdyrbruget ved gener anvender de gældende retningslinier for skadedyrsbekæmpelse, vurderes der ikke at opstå væsentlige gener. Der er stillet vilkår om, at der ved eventuelle gener skal anvendes de gældende retningslinier for skadedyrsbe-kæmpelse.

Andre forhold

Afstandskrav

For projektet gælder følgende:

- Lovgivningens afstandskrav og de faktiske afstande fra den stald, hvor dyreholdet udvides, er sammenholdt i tabel 3.

	Faktisk afstand	Min. krav til afstand
Ikke-almene vandforsyningsanlæg	> 300 m	25 m (HDL § 8)
Almene vandforsyningsanlæg	> 1.000 m (Søndervang Fællevandværk)	50 m (HDL § 8)
Vandløb/dræn /sø	ca. 2.000 m til vandløb. ca. 1.000 m til sø. ca. 630 m til dræn iflg. kommunens oplysninger.	15 m (HDL § 8)
Offentlig vej og privat fællesvej	ca. 15 m til Elmegårdsvej (offentlig vej).	15 m (HDL § 8)
Levnedsmiddelvirksomhed	> 25 m.	25 m (HDL § 8)
Beboelse på samme ejendom	ca. 30 m.	15 m (HDL § 8)
Naboskel	ca. 45 m.	30 m (HDL § 8)
Nabobeboelse	ca. 192 m.	50 ¹ m (HDL § 6)
Byzone, sommerhusområde eller lokalplanlagt område til boliger	ca. 1.200 m.	50 ¹ m (HDL § 6)
§ 7 natur	ca. 1.700 m.	10 m (HDL § 7)

Tabel 3: Afstandskrav sammenholdt med faktisk afstand.

¹hvis forureningen øges.

- Anlægget ligger udenfor Naturbeskyttelseslovens bygge- og beskyttelseslinier.

Kommunens vurderinger og bemærkninger

Husdyrlovens § 8:

Ifølge Husdyrgodkendelseslovens § 8 må stalde og lignende som udgangspunkt ikke etableres indenfor nærmere fastsatte afstande, jf. tabel 2.

Afstandskravene gælder dog udelukkende nyetablering af stalde, gødningsopbevaringsanlæg og lignende. Da der ikke opføres nyt byggeri, er afstandskravene overholdt.

Husdyrlovens § 6:

Ifølge Husdyrgodkendelseslovens § 6 er der forbud mod at etablere anlæg samt foretage udvidelser og ændringer af eksisterende husdyrbrug for mere end 3 DE inden for 50 m fra nabobeboelser, byzone, sommerhusområde eller lokalplanlagt område til boliger, hvis det medfører forøget forurening. Det eksisterende anlæg overholder afstandskravet på 50 m, jf. tabel 2.

Husdyrlovens § 7:

Ifølge Husdyrgodkendelseslovens § 7 er der endvidere forbud mod at etablere, udvide og ændre anlæg for mere end 15 DE, hvis stald eller gødningsopbevaringsanlæg ligger i en afstand på mindre end 10 meter til nærmere bestemt sårbar natur, jf. Husdyrgodkendelseslovens § 7. Som det fremgår af tabel 2, ligger bygningsdelene mere end 1 km fra disse sårbare naturområder.

På baggrund af ovenstående vurderer Randers Kommune, at projektet er i overensstemmelse med afstandskrav fastsat i Husdyrgodkendelseslovens § 6-8.

Opbevaring/håndtering af husdyrgødning

For projektet gælder følgende:

- Husdyrbruget forventer at producere ca. 4.368 m³ gylle om året inkl. vaskevand og regnvand.
- Gyllen opbevares i gylletank på ejendommen med en kapacitet på 4.500 m³.
- Da normproduktionen af gylle er ca. 364 m³ pr. måned, er der opbevaringskapacitet til ca. 12,4 mdr. (4.500 m³/364 m³ pr. måned).

Kommunens vurderinger og bemærkninger

Randers Kommune vurderer, at der på husdyrbruget bør være en opbevaringskapacitet til mindst 9 måneder. Dette for at undgå udkørsel af gylle under vejrmæssige forhold, som ikke egner sig til udbringning.

Opbevaringskapaciteten på husdyrbruget svarer til ca. 12,4 mdr. Kommunen vurderer således, at opbevaringskapaciteten er tilstrækkelig.

Kommunen har stillet vilkår om mindst 9 måneders opbevaringskapacitet, for at fastholde en miljømæssig forsvarlig opbevaringskapacitet på husdyrbruget.

Ved tømning af gylletanke med fastmonterede pumper eller traktorpumpe er der ved overførslen til gyllevogn risiko for spild af flydende husdyrgødning og forøget risiko for uheld. Randers Kommune har derfor stillet vilkår om, at overpumpning af gylle til gyllevogn skal ske via hydraulisk pumpekran på gyllevognen. Hvis der ønskes anvendt pumper, der er fastmonteret på gylletanke eller traktorpumpe med pumperør, der er ført ud over tankkanten, skal der ved gylletankene etableres en befæstet påfyldningsplads med fald mod afløb til opsamlingsbeholder. Det bemærkes, at etablering af en påfyldningsplads skal forhånds anmeldes til Randers Kommune, jf. afsnittet om generelle forhold.

Spildevand

For projektet gælder følgende:

- Spildevand fra vask af stalde, drikkevandsspild m.v. ledes til gyllesystemet, og er inkluderet i normproduktionen af husdyrgødning.
- Der forekommer ikke sanitært spildevand fra driftsbygningerne.

- Tagvand fra eksisterende bygninger nedsives.

Kommunens vurderinger og bemærkninger

Der forekommer ikke vask af maskiner og påfyldning af sprøjteudstyr m.v. Husdyrbrugets håndtering af øvrigt spildevand vurderes at ske miljømæssigt forsvarligt.

Affald

På virksomheden frembringes primært affald i form af døde dyr, medicinemballage m.v. Øvrige affaldstyper håndteres på ansøgers anden ejendom.

Kommunens vurderinger og bemærkninger

Randers Kommune vurderer samlet, at husdyrbrugets håndtering af affald sker miljømæssigt forsvarligt og har ikke fundet anledning til at stille skærpende vilkår.

I den forbindelse bemærkes, at virksomhedens affald sorteres, opbevares og bortskaffes i henhold til Randers Kommunes regulativ for bortskaffelse af erhvervsaffald.

Randers Kommunes regulativer og forskrifter på affaldsområdet og den generelle lovgivning vurderes at være tilstrækkelig til at sikre, at der ikke sker en væsentlig miljøpåvirkning som følge af virksomhedens affaldshåndtering.

Olie- og kemikalier

På husdyrbruget opbevares ikke olier eller kemikalier. Opbevaring og håndtering af olier og kemikalier sker på ansøgers anden ejendom.

Uheld

For projektet gælder følgende:

Største risiko for uheld vurderes at kunne ske i forbindelse med virksomhedens opbevaring og håndtering af flydende husdyrgødning, idet der ikke opbevares olier og kemikalier på ejendommen.

Der forekommer i øvrigt ikke oplag af stoffer i sådanne mængder, at virksomheden er omfattet af Risikobekendtgørelsen.

Kommunens vurderinger og bemærkninger

Randers Kommune har stillet en række skærpende vilkår, der sammen med de generelle regler på området vurderes at minimerer risikoen for uheld eller skadelige virkninger, hvis der skulle ske uheld.

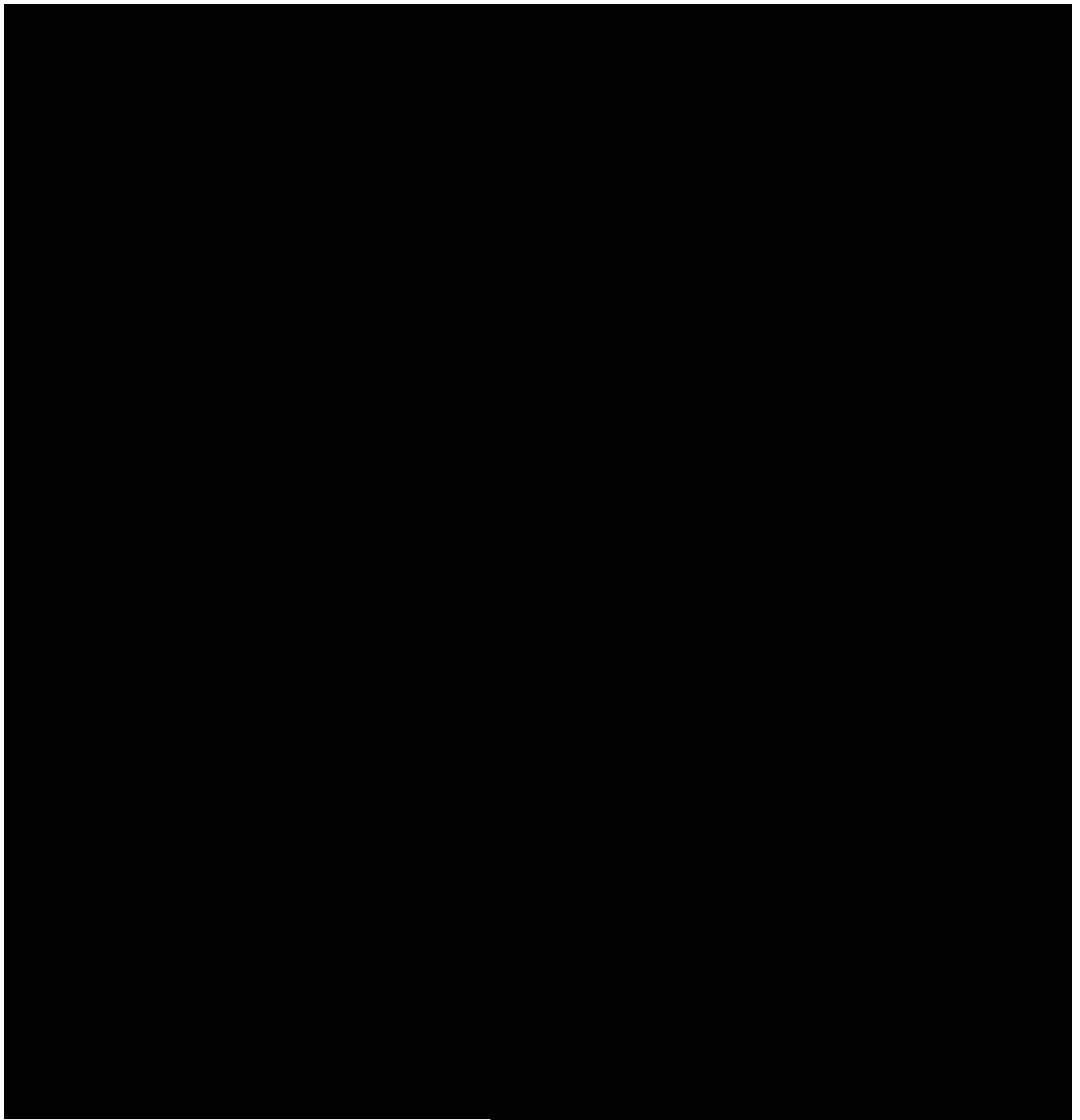
Således er der bl.a. stillet en række vilkår til virksomhedens gødningshåndtering. Vilkårene kan dog ikke udelukke, at der kan ske uheld på virksomheden, og Randers Kommune har derfor stillet skærpende vilkår

om, at der på virksomheden skal foreligge en opdateret beredskabsplan, som fortæller, hvornår og hvordan der skal reageres i tilfælde af uheld, som kan medføre konsekvenser for det eksterne miljø.

OFFENTLIGGØRELSE

Partshøring

Udkast til miljøgodkendelse har i 6 uger i perioden fra den XX. XX. 2014 til den XX. XX. 2014 været sendt i høring hos følgende naboer, ejer af forpagtede arealer, vandværker m.fl.:



I høringsperioden er ikke fremkommet bemærkninger.

Offentliggørelse af godkendelse

Godkendelsen bekendtgøres ved annoncering i Randers Onsdag den 10. 12. 2014, som er godkendelsens dato. Annoncen er endvidere lagt på www.randers.dk, hvor godkendelsen også kan ses.

Følgende er samtidigt hermed underrettet om godkendelsen:

Knud Toftegaard Jensen, Spættevej 31, 8990 Fårup, asferggaard@mail.dk
LMO, konsulent Susanne Østerby, suo@lmo.dk
Sundhedsstyrelsen, Lyseng Allé 1, 8270 Højbjerg, senord@sst.dk
Danmarks Naturfredningsforening, Masnedøgade 20, 2100 København Ø, dnranders-sager@dn.dk
DN lokalafdeling v/Christian Halgreen, Højvej 7, 8870 Langå, christian@halgreen.dk
Danmarks Sportsfiskerforbund, lbt@sportsfiskerforbundet.dk
Det Økologiske Råd, Blegdamsvej 4B, 2200 København N, husdyr@ecocouncil.dk
Dansk Ornitologisk Forening, Vesterbrogade 140, 1620, natur@dof.dk
Lokalafdelingen Dansk Ornitologisk Forening, randers@dof.dk
Mariagerfjord Kommune, raadhus@mariagerfjord.dk

KLAGEVEJLEDNING

Godkendelsen kan påklages til Natur- og Miljøklagenævnet inden 4 uger fra annonceringens dato.

Klageberettiget er ovennævnte samt enhver, der har væsentlig, individuel interesse i sagens udfald, som nævnt i husdyrlovens §§ 84, 85, 86 og 87.

Eventuel klage stiles til Natur- og Miljøklagenævnet, men skal indsendes pr. e-mail til landbrug@randers.dk eller pr. brev til Randers Kommune, Laksetorvet, 8900 Randers, som sender den videre med sagens øvrige oplysninger. Klagen skal være Randers Kommune i hænde senest den **07. 01. 2015 kl. 15.00**.

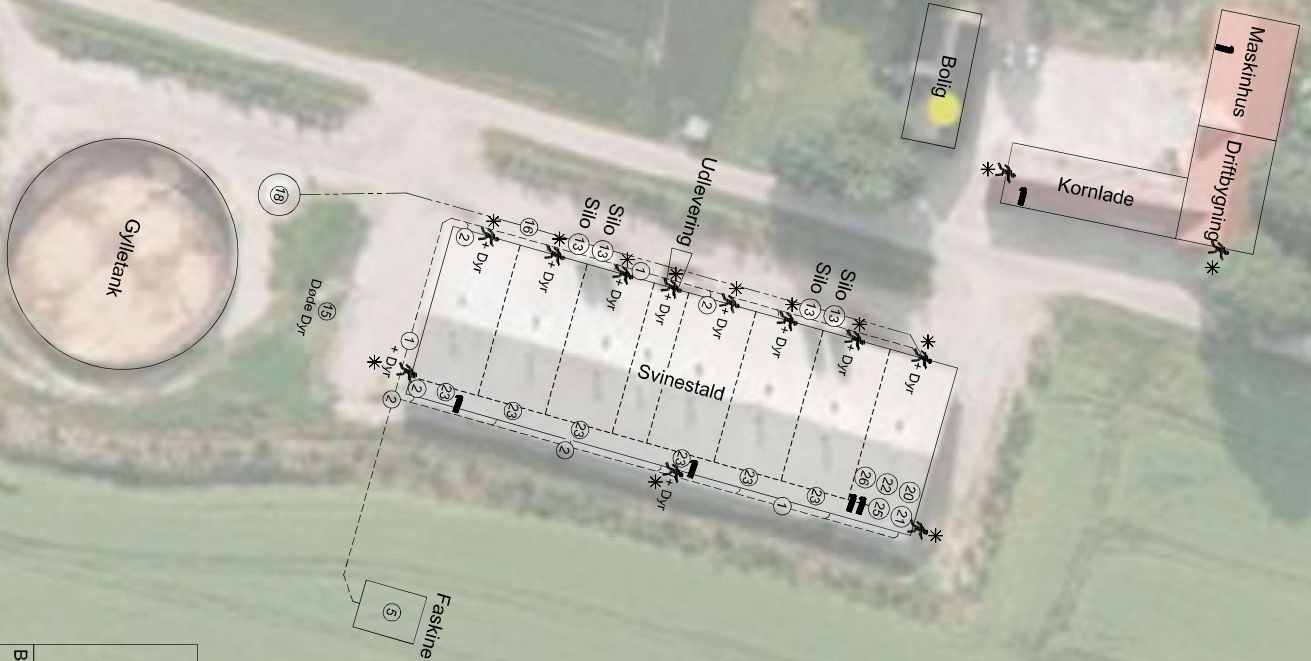
Det er en betingelse for Natur- og Miljøklagenævnets behandling af klagen, at der indbetales et gebyr på 500 kr. Klager modtager en opkrævning på gebyret fra Natur- og Miljøklagenævnet, når nævnet har modtaget klagen fra Randers Kommune. Klager skal benytte denne opkrævning ved indbetaling af gebyret. Natur- og Miljøklagenævnet påbegynder behandlingen af klagen, når gebyret er modtaget. Betales gebyret ikke på den anviste måde og inden for den fastsatte frist på 14 dage, afvises klagen fra behandling. Vejledning om gebyrbetalingen kan findes på Natur- og Miljøklagenævnets hjemmeside, www.nmkn.dk, hvor der også findes oplysninger om tilbagebetaling af gebyret.

En klage over afgørelsen har ikke opsættende virkning, medmindre Natur- og Miljøklagenævnet bestemmer andet. Dette betyder, at godkendelsen kan tages i brug fra godkendelsens dato, men det sker på eget ansvar, da klageinstansen eventuelt kan ændre eller ophæve godkendelsen.

Søgsmål kan anlægges ved domstolene indtil 6 måneder efter godkendelsens dato.

BILAG

- Bilag 1 - Situationsplan.
- Bilag 2 - Udbringningsarealer.
- Bilag 3 - N/P ab dyr.
- Bilag 4 - Ansøgers BAT-redegørelse.
- Bilag 5 - Naturarealer.
- Bilag 6 - Udbringningsarealer/naturarealer.
- Bilag 7 - Ammoniakdeposition – worst case.
- Bilag 8 - Udtalelse fra Mariagerfjord Kommune.



Tilgvej 20, Søften, 8382 Hinnerup
 Asmildvej 11, 8800 Viborg
 Emmeråsvvej 13, 8700 Horsens

Bygherre: Knud Jensen
 Elmegårdsvvej 1

8990 Fårup

TF: 8644 3387 / 2926 6214

Byggeadr.: -----

BYG

TF: 87 15 40 00
 www.lmo.dk

Sag:
 Situationsplan

Tegningsnr.:

Inti.: suo

Dato.: 07.04.2014

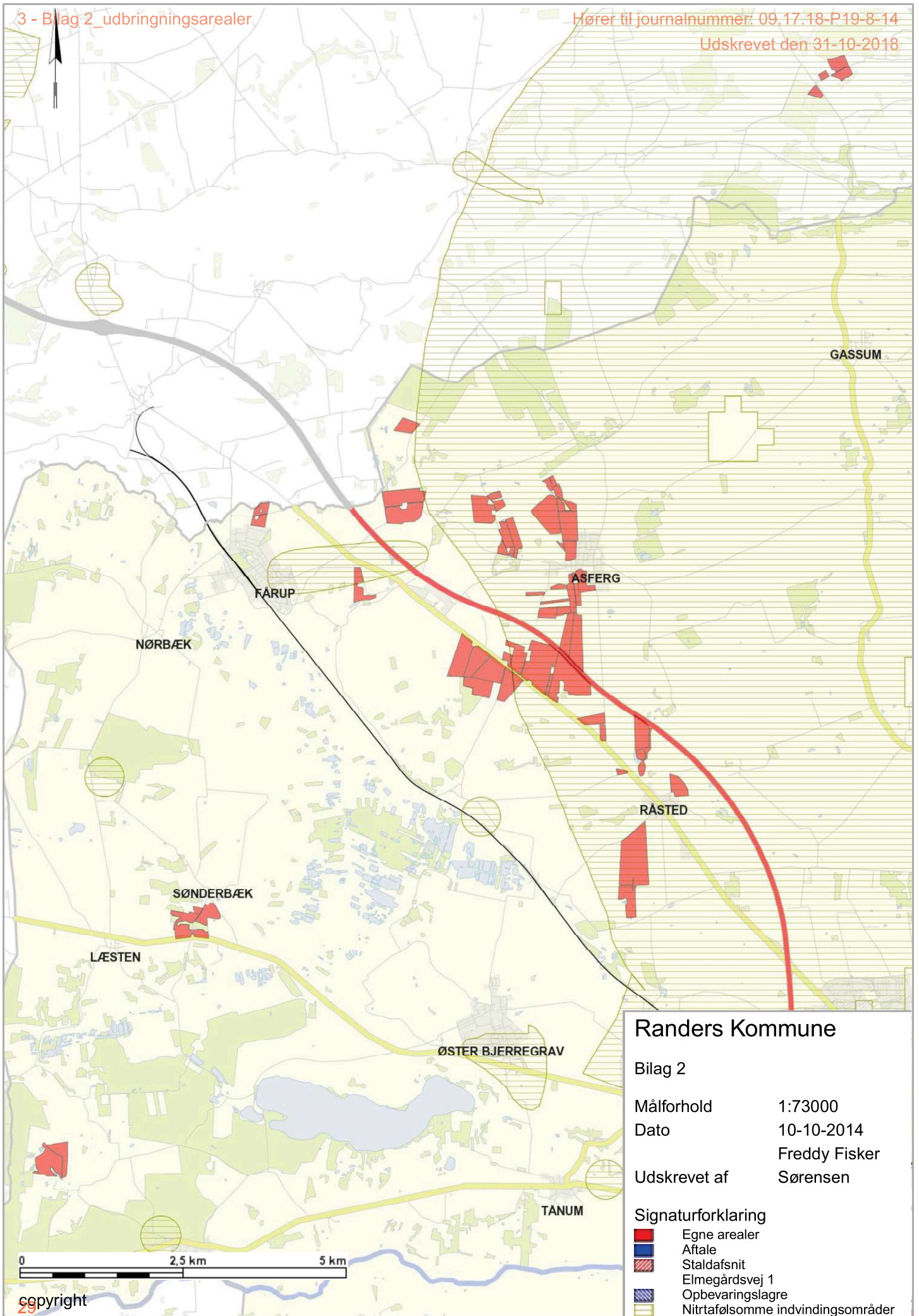
Emne.: Situationsplan

Email.: suo@lmo.dk

Mål.: 1:1000

Direkte nr.: 8728 2408

Sags nr.:



Bilag 3

Formler til beregning af N/P ab dyr

8.400 slagtesvin.

Indgangsvægt = 32 kg

Afgangsvægt = 113 kg

FEsv pr. kg tilvækst = 2,86

g råprotein pr. FEsv = 146

g fosfor pr FEsv = 4,63

N ab dyr pr. slagtesvin = $((\text{afgangsvægt} - \text{indgangsvægt}) \times \text{FEsv pr. kg tilvækst} \times \text{g råprotein pr. FEsv} / 6.250) - ((\text{afgangsvægt} - \text{indgangsvægt}) \times 0,0296 \text{ kg N pr kg tilvækst})$

N ab dyr pr. slagtesvin = $((113 - 32) \times 2,86 \times 146 / 6.250) - ((113 - 32) \times 0,0296 \text{ kg N pr kg tilvækst}) = 3,01$

P ab dyr pr. slagtesvin = $((\text{afgangsvægt} - \text{indgangsvægt}) \times \text{FEsv pr kg tilvækst} \times \text{g fosfor pr FEsv} / 1.000) - ((\text{afgangsvægt} - \text{indgangsvægt}) \times 0,0055 \text{ kg P pr kg tilvækst})$

P ab dyr pr. slagtesvin = $((113 - 32) \times 2,86 \times 4,63 / 1.000) - ((113 - 32) \times 0,0055 \text{ kg P pr kg tilvækst}) = 0,627$

BEMÆRK:

N ab dyr beregnet efter ovenstående formel kan *ikke* sammenlignes direkte med IT-ansøgningssystemets tal for husdyrgødningens indhold af kvælstof. Årsagen er at IT-ansøgningssystemet beregner N ab lager, som også medregner tilførsel af næringsstoffer fra f.eks. halm og fordampningen fra stald og lager. N ab lager er desuden afhængig af stalddtype.

P ab dyr beregnet efter ovenstående formel kan ikke sammenlignes direkte med IT-ansøgningssystemets tal for husdyrgødningens indhold af fosfor (P af lager). Årsagen er at P ab lager er afhængig af stalddtype, dvs. at fosfor fra evt. halmstrøelse også indgår.

VERSION 2.0

11. Generelt om Bedste tilgængelige teknologi

Begrebet BAT

BAT betyder Best Available Techniques (Bedst Tilgængelige Teknik) og er en fællesbetegnelse for teknikker og teknologier, som kan begrænse forurening fra stalde eller lager. BAT- begrebet dækker endvidere over teknikker og teknologier til begrænsning af vand- og energiforbruget.

I en ansøgning om udvidelse for mere end 75 DE (ansøgninger efter husdyrlovens § 11 og §12), skal der redegøres for hvordan den ansøgte drift vil leve op til kravene om anvendelse af BAT. Det er en del af princippet om anvendelse af BAT, at der ikke kan stiles krav om anvendelse af en bestemt teknik - dette valg skal ansøger selv træffe. Derimod kan kommunen fastlægge emissionsgrænseværdier for anlægget, som er opnåelige ved anvendelse af BAT.

På et husdyrbrug er kvælstof, fosfor og ammoniak de væsentligste næringsstoffer, som kan give anledning til påvirkning af det omgivende miljø.

De mest betydende faktorer for omfanget af påvirkningen med næringsstoffer er valget af:

Foderteknologi
Staldindretning
Opbevaring af husdyrgødning
Management
Udbringningsteknologi

BAT-standardvilkår

For anlægget (husdyrhold, stald og lager) defineres kravet om Bat som en maksimal emissionsgrænse afhængig af udvidelses størrelse og afhængig af, om udvidelsen sker i nyt eller eksisterende byggeri. Emissionsgrænserne er fastlagt i BAT- standardvilkår udarbejdet af miljøstyrelsen og omfatter bl.a. grænseværdier for udledningen af ammoniak og fosfor.

Miljøstyrelsen har udarbejdet vejledende BAT-standardvilkår for de enkelte produktionsgrene.

I de følgende afsnit beskrives det, hvordan den ansøgte produktion indrettes med henblik på at leve op til kravet om BAT.

11.1 Vejledende BAT- standardkrav (ammoniak)

Der søges om en udvidelse fra 7365 slagtesvin (33-108 kg) svarende til 206,77 DE til 8400 slagtesvin (32-113 kg) svarende til 258,53 DE. Den ansøgte udvidelse udgør 51,76 DE.

Alle dyr vil blive opstaldet i eksisterende stald som ikke påtænkes renoveret indenfor de næste 8 år.

BAT emissionsniveau beregnet i henhold til Miljøstyrelsens vejledende BAT-standardvilkår dyr i eksisterende stalde:

Ny / eks. stald	Dyre kategori	Ind- og afgangsvægt	Staldsystem	Antal	*1 Emissionsgrænseværdi (kg NH ₃ -N/dyr)	Korrektionsfaktor for afvigende vægtintervaller	*2 Samlet emissionsgrænseværdi (kg NH ₃ -N/år)
Eks.	slagtesvin	32-113	Drænet gulv + spalter	8400	0,4	1,111	3732,4
Sum for anlægget							3732,4

*1 Afløst i Miljøstyrelsens Vejledende standard BAT- vilkår

*2 Samlet emissionsgrænse = emissionsgrænsværdi x korrektionsfaktor for afvigende vægtintervaller x antal dyr

VERSION 2.0

11.2 Teknologivalg til opfyldelse af krav om BAT (ammoniak)

BAT emissionskravet vedr. ammoniak kan opnås ved en kombination af teknikker/ teknologier indenfor fodring, staldindretning og opbevaring af husdyrgødning.

Der er udarbejdet teknologiblade for følgende ammoniakreducerende teknikker/teknologier:

Slagtesvin

Svovlsyrebehandling af gylle (ca. 70 % ammoniakreduktion)
 Luftrensning – (70-90% luftrensning afhængig af hvor meget luft der renses)
 Køling af gylle i svinestalde (< 30 % ammoniakreduktion)
 Delvist fast gulv

Nedenfor beskrives valget af staldsystemer, miljøteknologier og fodringstiltag til opfyldelse af miljøstyrelsens vejledende krav om BAT- standard vilkår.

Valg af staldsystemer

Den eksisterende stald er indrettet med drænet gulv med spalter

Valg af miljøteknologi

Der er ikke valgt miljøteknologier til opfyldelse af krav om BAT.

Valg af fodertiltag

Der er valgt at fokusere på fodring som virkemiddel til at nå kravet om BAT. Alle dyr vil blive fasefodret, med minimum to faser. Ved fasefodring anvendes der forskellige foderblandinger gennem dyrets vækstfaser, der er tilpasset dyrets behov for næring. Fasefodring giver derfor mulighed for at foderet kan udnyttes optimalt. Det er af den vej muligt at reducere indholdet af råprotein i foderet til et niveau på 146 g råprotein pr. FE.

Valg af teknologi til opbevaring af husdyrgødning

Til reduktion af ammoniakfordampningen fra gylletanken anvendes naturligt flydelag.

Opsummering vedr. valgte teknologier til opfyldelse af krav om BAT (Ammoniak)

I henhold til Miljøstyrelsens vejledende BAT-standardvilkår er emissionsgrænsen bereget til **3732,4** kg N/år. Dette niveau nås gennem nedenstående teknologivalg

Kategori dyr	Staldsystem	Ammoniakreducerende teknologi.	Fodertiltag	Tiltag lageret
Slagtesvin	Drænet gulv + spalter		146 g råprotein/FE	Naturligt flydelag

Det vurderes, at den ansøgte drift lever op til kravet om BAT vedr. ammoniakemission med ovenstående tiltag.

11.3 Redegørelse for fravalg af BAT i eksisterende stalde grundet manglende proportionalitet

Det vejledende emissionsgrænse niveau er nået ved fodertiltag. Der er derfor ikke redegjort for fravalg af BAT.

VERSION 2.0

11.4 Renovering af eksisterende stalde

Der er ingen planer om renovering af eksisterende staldanlæg inden for den 8 årige periode, hvorefter kommunalbestyrelsen skal foretage den første regelmæssige revurdering af det miljøgodkendte. Årsagen hertil er, at stalde er relativt nye og velfungerende.

11.4 Vejledende BAT – standardkrav (fosfor)

Samlet tilladelige emissionsgrænse begrundet i BAT

Kategori af dyr	Antal dyreenheder (DE)	*1 Emissionsgrænseværdi (kg P/DE ab lager)	*2 Emissionsgrænse (kg P/år)
Slagtesvin	258,53	20,5	5299,9
Sum for anlægget			5299,9

*1 Emissionsgrænseværdi i henhold til Miljøstyrelsens vejledende BAT- standardvilkår vedr. fosfor.

* 2 Emissionsgrænsen = Antal DE x Emissionsgrænseværdi.

Den samlede emissionsgrænse for den ansøgte produktion i relation til fosfor er på 5299,9 kg P/år.

Det er miljøstyrelsens holdning, at begrænsningen af fosfor begrundet i BAT skal baseres på omkostningsneutrale teknikker og teknologier.

Valg af teknologi til opfyldelse af BAT – krav (fosfor)

De teknikker og teknologier, der er rettet mod at reducere tilførslen af fosfor til udbringningsarealerne omfatter enten fodringsteknikker (fasefodring, fytasetilsætning, benzosyre tilsætning, sammensætning af foderet) der mindsker husdyrgødningens indhold af fosfor, eller separeringsteknikker, der medfører, at den mest fosforholdige del af husdyrgødningen kan afsættes til udbringning på andre arealer eller til forbrænding eller afgangning i biogasanlæg.

Foder

Emissionsgrænsen nås ved fasefodring, tilsætning af fytase til foderet og foderets sammensætning.

Ved fasefodring anvendes der forskellige foderblandinger gennem dyrets vækstfaser, der er tilpasset dyrets aktuelle behov for næringsstoffer. På denne måde øges fodringseffektiviteten og fosforindholdet i gødningen reduceres.

Med dette virkemiddel kan fosforindholdet pr. foderenhed reduceres til følgende niveauer:

Kategori af foder	Gram P/ FE
Slagtesvine foder	4,63

Den faktiske produktion af fosfor kan med 4,63 g P/FE beregnes til 5293,13 kg P/år hvilket lever op til kravet om BAT.

11.6 Bedste tilgængelige opbevaringsteknik

Husdyrgødning opbevares på følgende vis:

Gylle:

- Beholderen er opført af bestandige og for fugtighed vanskeligt gennemtrængelige materialer. Beholderen er dimensioneret i forhold til kapaciteten, således at den kan modstå påvirkninger i forbindelse med omrøring og tømning.
- Der er velfungerende flydelag på beholderen. Flydelaget udgøres af halm som tilsættes beholderen 2 gange om året. Der føres lovpligtig logbog for beholdere med flydende husdyrgødning jf. de beskrevne regler i vejledning "Logbog for beholdere med flydende husdyrgødning" med tilhørende skemaer. Herved sikres en løbende kontrol med om flydelaget opfylder kravene.

VERSION 2.0

- Gyllen omrøres kun forud for udkørsel af gylle. Det sikres endvidere, at der senest 14 dage efter omrøring/udbringning er genetableret flydelag.

Fravalg af overdækning på gyllebeholdere

Der er fravalgt overdækning på nye og eksisterende gyllebeholdere, idet det ikke er et problem at etablerer et godt og tæt naturligt flydelag

11.7 BAT- krav vedr. udbringning af husdyrgødning og udnyttelse af næringsstoffer i marken

De teknikker, der i marken kan reducere ammoniakfordampningen ved udbringning, er rettet mod at begrænse det tidsrum, i hvilket den mineralske del af kvælstofindholdet i gyllen er i kontakt med luften, eller sikrer, at den mineralske del forbliver på opløst form. Konkret omfatter det teknikker, der sørger for, at gyllen hurtigt kommer ned på eller i jorden, eller som giver gyllen en lavere PH- værdi (svovlsyrebehandling),

En stor del af de virkemidler, der kan reducere ammoniak tabet i forbindelse med udbringning af husdyrgødning er allerede implementeret via husdyrgødningsbekendtgørelsen, der fastsætter generelle regler for, hvornår og hvordan husdyrgødning må udbringes. For udbringning af husdyrgødning gælder således følgende:

- Regler for udbringningstidspunkter (forbud mod udbringning 200 m fra byområder på weekend- og helligdage)
- Gylle skal som minimum udbringes med slæbeslanger (bredspreddning forbudt)
- Gylle der udbringes på sort jord (ubevokset mark) skal være nedbragt senest 6 timer efter udbringning.
- Al udbringning af husdyrgødning på sort jord og græsmarker sker ved nedfældning.

En yderligere reduktion af ammoniakfordampningen vil kunne nås ved krav om nedfældning af al husdyrgødning eller ved tilsætning af svovlsyre til husdyrgødningen.

Miljøstyrelsen har imidlertid vurderet, at de samfundsøkonomiske omkostninger ved nedfældning af husdyrgødning er uforholdsmæssige høje, da nedfældning af husdyrgødning kan give skader på afgrøderne og dermed udbytte-tab. Desuden vil nedfældning føre til øget udledning af drivhusgasser.

Tilsvarende vurderer miljøstyrelsen, at svovlsyrebehandling af gylle er en uforholdsmæssig dyr teknologi at indføre alene af hensyn til miljøeffekten i marken.

På denne baggrund vurderer Miljøstyrelsen at gældende lovgivning vedr. udbringning er BAT.

Kvælstof er et vigtigt plantenæringsstof. Optimal udnyttelse af de tilførte næringsstoffer med gyllen medfører mindre udvaskning af kvælstof til grundvand og overfladevand. Teknikker til reduktion af kvælstof er derfor rettet mod at øge afgrødernes optagelse af kvælstof. Der er følgende teknikker:

- Teknikker til optimal fordeling af husdyrgødningen i marken
- Teknikker, som er målrettet mod at tilbageholde mineraliseret kvælstof i jorden udenfor afgrødernes vækstsæson
- Teknikker, som øger husdyrgødningens andel af mineralsk kvælstof i forhold til organisk kvælstof.

En stor del af de teknikker, der kan reducere udvaskningen af kvælstof i marken er allerede implementeret via husdyrgødningsbekendtgørelsen. Eksisterende lovgivning der tager sigte på at reducere udvaskningen af kvælstof er:

- Fastsatte harmonikrav (dvs. hvor meget husdyrgødning der må udbringes pr. ha).
- Regler for hvornår og hvordan husdyrgødning må udbringes.
- Regler for hvor meget kvælstof der må tilføres den enkelte afgrøde totalt.
- Regler for hvor stor en andel af kvælstoffet der skal udnyttes i husdyrgødningen.
- Krav om udarbejdelse af mark- og gødningsplaner.

En yderligere reduktion af tabet af nitrat fra marken vil kunne opnås ved nedfældning eller separation af husdyrgødningen og afsætning af den faste fraktion til biogasanlæg eller forbrænding.

VERSION 2.0

Miljøstyrelsen har imidlertid vurderet, at de samfundsøkonomiske omkostninger ved nedfældning af husdyrgødning er uforholdsmæssige høje, da nedfældning af husdyrgødning kan give skader på afgrødemere og dermed udbytte-tab. Desuden vil nedfældning føre til øget udledning af drivhusgasser.

På den baggrund vurderer Miljøstyrelsen, at det niveau, som er opnåeligt ved eksisterende lovkrav er BAT.

11.7 BAT- krav Energibesparende foranstaltninger

Energiforbruget afhænger af de driftsmæssige forhold på den enkelte ejendom, herunder hvilke teknologiske løsninger, der anvendes til begrænsning af forurening.

Miljøstyrelsen har ikke fastsat vejledende BAT- standardkrav vedr. energiforbrug.

Ifølge EU's referencedokument for bedste tilgængelige teknikker (BREF) der vedrører intensiv fjerkræ- og svineproduktion er det BAT at anvende følgende:

- Optimering af udformningen af ventilationssystemet i mekanisk ventilerede stalde for at tilvejebringe god temperaturkontrol samt opnå minimumsventilation om vinteren. Undgåelse af modstand i ventilationssystemer gennem hyppig eftersyn og rengøring af luftkanaler og fans.
- Anvende lavenergi-belysning.

Der er tale om et relativt nyt staldanlæg fra 2005. Da stalden blev opført var der bl.a. stor fokus på energi.

Lys:

- Lyset slukkes når staldene forlades.
- Der anvendes lysstofrør i alle stalde.
- Lyskilder i staldanlægget vil blive styret automatisk ved tilslutning til ur, der regulerer hvornår lyset skal slukkes om aftenen og tændes om morgenen.
- Udendørs belysning er censorstyret.

Ventilation:

- Der er en frekvensreguleret (trinløs) motor pr. staldafsnit, der kan ventilere efter behov. Frekvensregulering af ventilatoren giver den mest energieffektive drift.
- Ventilationsanlægget rengøres jævnligt, dvs. efter hvert hold slagtesvin samtidig med vask af stalden. Ved rengøring fjernes snavs mv. der kan yde modstand og forøge strømforbruget.
- Ventilationen er styret af et temperaturreguleret styringssystem, som sikrer, at ventilationen kører optimalt, både med hensyn til temperaturen i stalde og elforbruget.
- Temperatur- og luftfugtighedsfølere kontrolleres minimum 1 gang om ugen.
- Årligt eftersyn af ventilationsanlægget af SKOV som sikre, at det kører optimalt.
- Loftet i stalden er isoleret, hvilket reducerer behovet for ventilation i sommerhalvåret.

Der er p.t. ikke planer om at udskifte ventilationsanlægget i de eksisterende stalde. Vil der blive behov for det, vil der igen blive fokuseret på et strømbesparende system, såfremt det er foreneligt med ventilationsbehovet i stalde.

Køle/fryseanlæg

- Køleskabe til opbevaring af medicin – er A-mærket

VERSION 2.0

Udfodring:

- Dimensioneringen er korrekt.
- Anlægget efterses og vedligeholdes jævnligt. Rengøres ca. 3 gange om året.

Transport:

- Køretøjer vedligeholdes og tomgangskørsel undgås.

Varme:

- Stalden opvarmes ikke.

11.8 BAT-krav vandbesparende foranstaltninger

Vandforbruget afhænger af de driftsmæssige forhold på den enkelte ejendom.

Miljøstyrelsen har ikke fastsat vejledende BAT- standardkrav vedr. vandforbrug.

Ifølge referencedokument for bedste tilgængelige teknikker (BREF) der vedrører intensiv fjerkræ- og svineproduktion, er det BAT at reducere vandforbruget ved at udføre følgende:

- rengøring af dyrestald og udstyr med højtryksrensere efter hver produktionscyklus eller hver batch. Til svineopstaldning løber spulevand typisk ned i gyllesystemet, og det er derfor vigtigt at finde en balance mellem rengøring og brug af så lidt vand som muligt. I fjerkræstalde er det også vigtigt at finde balancen mellem rengøring og brug af så lidt vand som muligt.
- udførelse af regelmæssig kalibrering af drikkevandsanlægget for at undgå spild.
- registrering af vandbrug gennem måling af forbrug, og
- detektering og reparation af lækager.

Der anvendes følgende tiltag på ejendommen med henblik på vandbesparelse:

Vask af stalde

- Ved vask af stalde anvendes iblødsætning, hvorefter staldene vaskes med højtryksrensere med koldt vand.

Både iblødsætning og vask med højtryksrensere reducerer vandforbruget ved vask.

Vanding af dyr

- Der anvendes drikkeventiler over vandtrug, som sikre at evt. spild fra ventilerne opsamles i trug og udnyttes.

Overbrusningsanlæg

- Optimeret styring af overbrusningsanlæg.

Vandrør og slanger i stalde

- Der er etableret stophaner på vandslanger indtil de enkelte sektioner i stalden.
- Staldene kontrolleres dagligt for utætheder på vandrør og små reparationer udføres med det samme.

Registrering af vandforbrug

Vandforbruget opgøres hvert halve år.

11.9 Management på husdyrbruget

Management på ejendommen handler om at tilrettelægge arbejdet, så produktionen kører optimalt, samtidig med at forurening begrænses og anvendelsen af hjælpestoffer minimeres.

VERSION 2.0

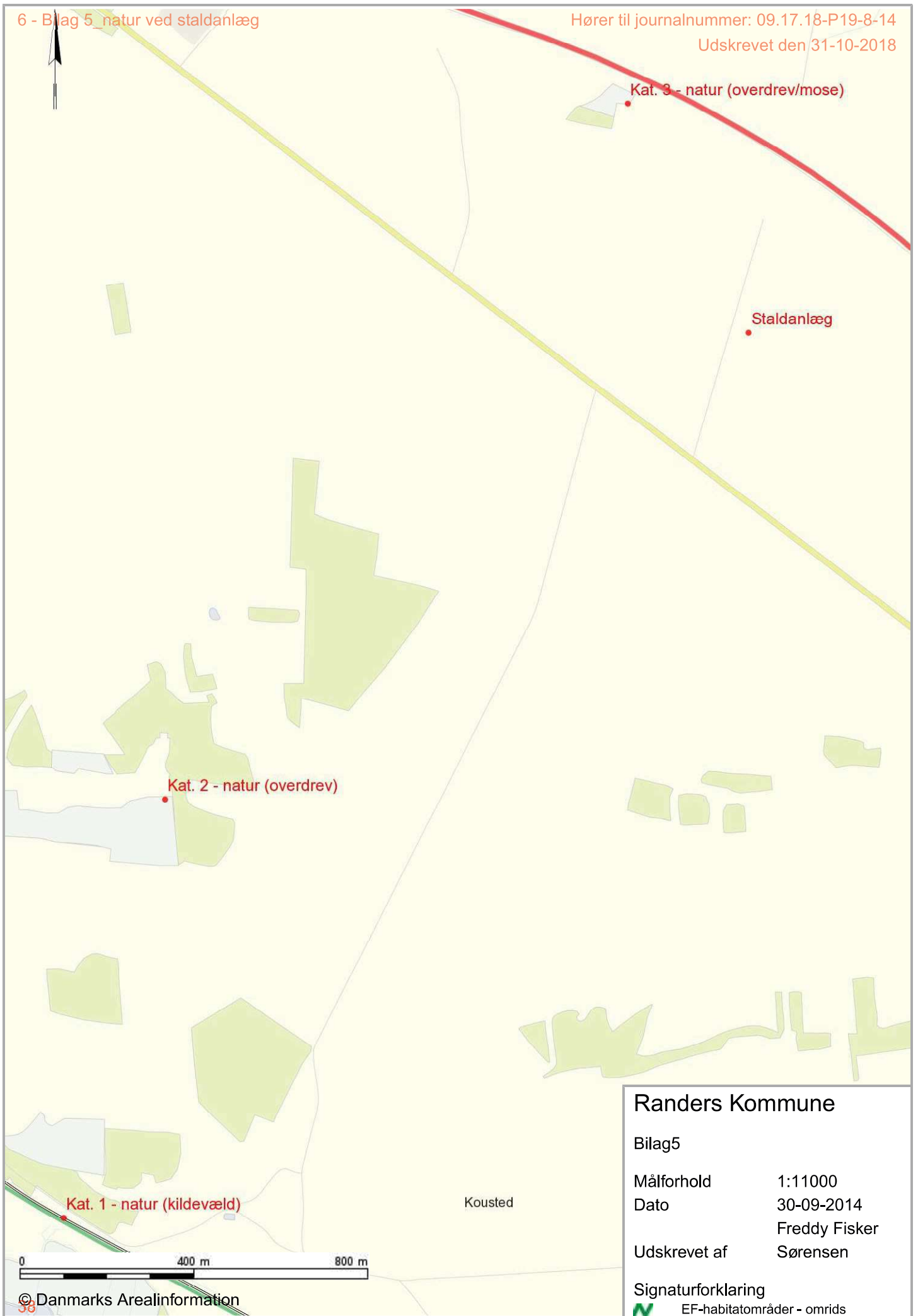
Miljøstyrelsen har ikke fastsat vejledende BAT-standardkrav vedr. management.

I henhold til EU's BREF notat af juli 2003 er godt landmandskab en vigtig del af BAT. I henhold til dokumentet er det BAT at:

- Identificerer og implementere uddannelses- og træningsprogrammer for bedriftspersonale.
- Føre journal over vand- og energiforbrug, mængde af husdyrfoder, opstået spild og spredning af uorganisk gødning og husdyrgødning på markerne.
- Have en nødfremgangsmåde til at håndtere ikke planlagte emissioner og hændelser.
- Iværksætte et reparations- og vedligeholdelsesprogram for at sikre, at bygninger og udstyr er i driftsklar stand, samt at faciliteterne holdes rene.
- Planlægge aktiviteter på anlægget korrekt, såsom levering af materialer og fjernelse af produkter og spild, samt
- Planlægge gødning af markerne korrekt.

På ejendommen anvendes følgende ledelses- og kontrolrutiner med henblik på styring af husdyrbrugets miljøforhold:

- Der er pt. 1 ansat medarbejder som har været ansat i 30 år og kender alle arbejdsrutiner og opgaver.
- Den ansatte deltager i lovpligtige efteruddannelseskurser.
- Vandforbruget opgøres hver halve år og energiforbrug opgøres en gang om måneden.
- Der udarbejdes effektivitetsrapporter over forbruget af foder 4 gange om året.
- Forbruget af foder følges løbende, idet niveauet i siloerne følges.
- Foderplaner revideres 1 gang om året med foderkonsulent for at sikre optimal foderudnyttelse.
- Der vil blive ophængt beredskabsplan, der beskriver forholdsregler i forbindelse med uheld med kemikalier, udslip af gylle eller brand.
- Staldene gennemgås dagligt med henblik på at opdage lækager.
- Der foretages løbende service på ventilationsanlæg/foderanlæg, elkabler og pumper af aut. installatør.
- Alle elinstallationer efterses hvert år.
- Der foretages rengøring af stalde og ventilationsanlæg efter fastlagt plan.
- Anlæg og tekniske installationer renses, vedligeholdes og udskiftes i en sådan grad, at det sikre korrekt brug og effekt.
- Gyllebeholdere følger reglerne for kontrol minimum hvert 10. år.
- Der føres logbog over flydelaget på gyllebeholderen
- Alle aktiviteter planlægges grundigt. Anlægget er indrettet på en logistisk optimal måde for transporter til og fra ejendommen såvel som den interne fordeling.
- Affald fjernes løbende fra ejendommen.
- Aftale med firma om rottebekæmpelse på ejendommen.
- Der føres journal over spredning af uorganisk gødning og husdyrgødning i form af mark og gødningsplan. Planen anvendes til at dokumentere husdyrbrugets størrelse og forbrug af gødning. Dette er lovkrav i Danmark
- Der udtages med mellemrum jordprøver som analyseres for bl.a. Fosfor- og kalkindhold for at følge jordens fosforindhold.



Randers Kommune

Bilag5


Målforshold 1:11000

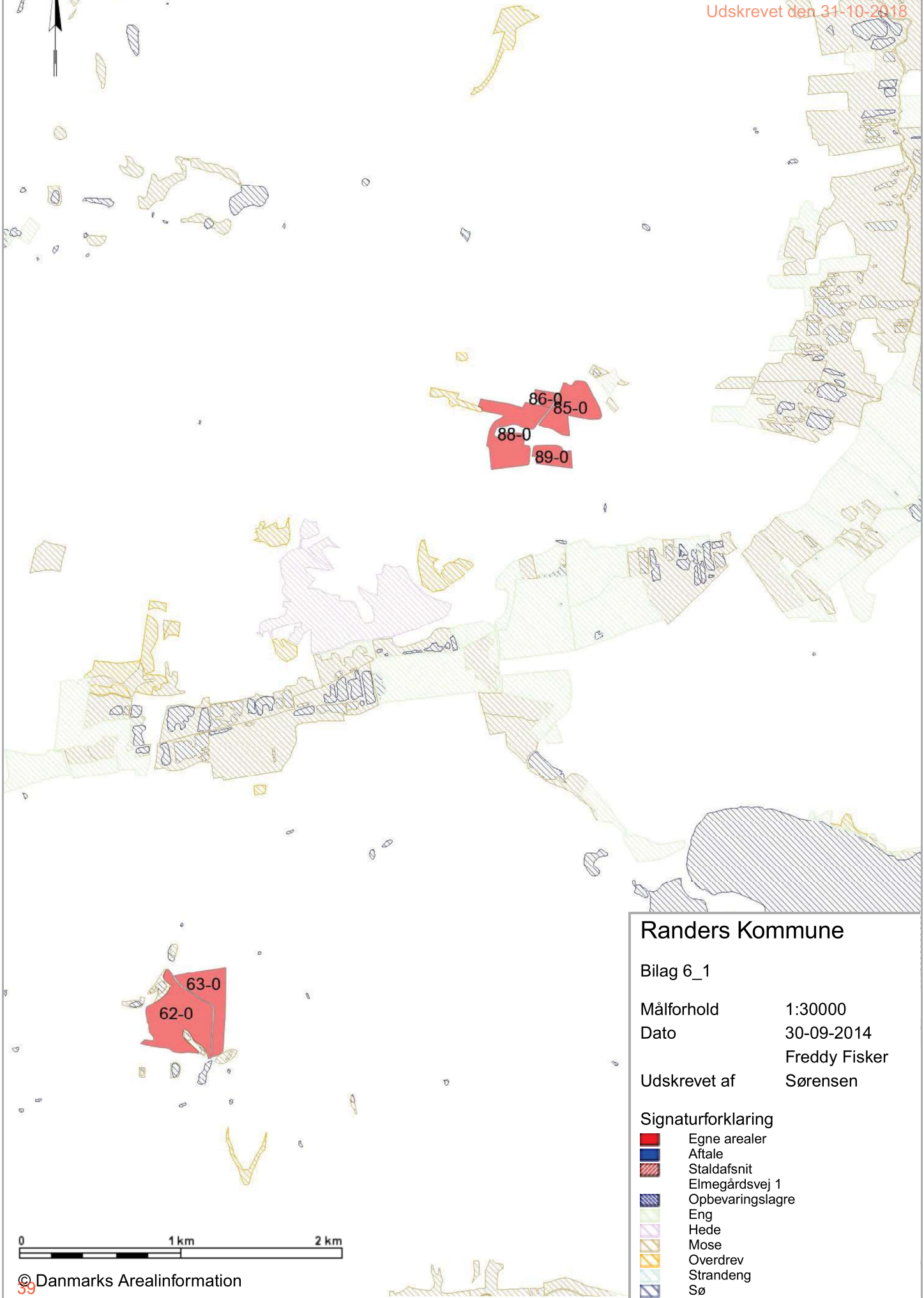
Dato 30-09-2014

Udskrevet af Freddy Fisker

Sørensen

Signaturforklaring

 EF-habitatområder - omrids



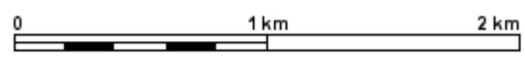
Randers Kommune

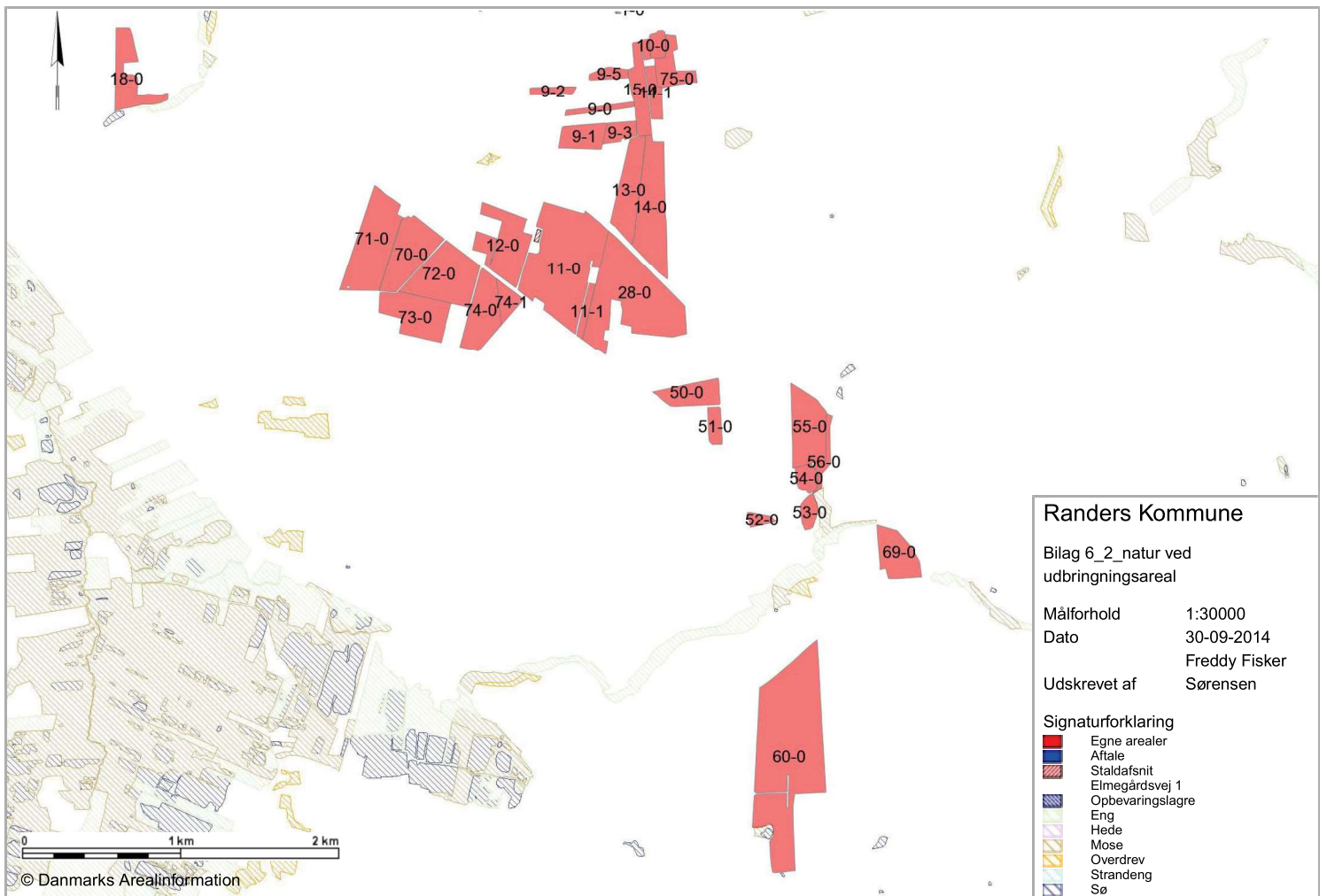
Bilag 6_1

Målförhold 1:30000
Dato 30-09-2014
Udskrevet af Freddy Fisker Sørensen

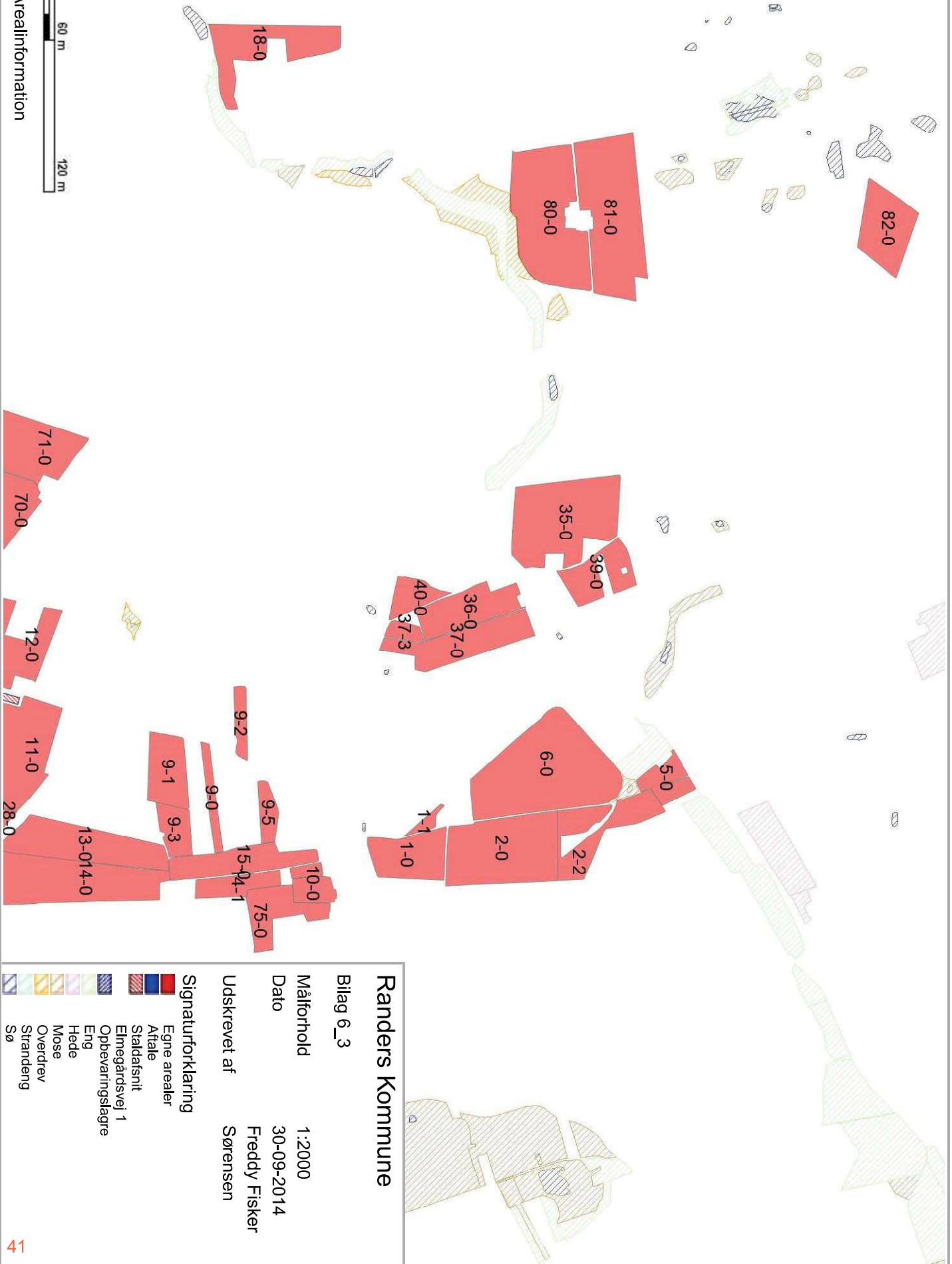
Signaturforklaring

- Egne arealer
- Aftale
- Staldafsnit
- Elmegårdsvej 1
- Opbevaringslagre
- Eng
- Hede
- Mose
- Overdrev
- Strandeng
- Sø





© Danmarks Arealinformation



Randers Kommune

Bilag 6_3

Målførhold 1:2000

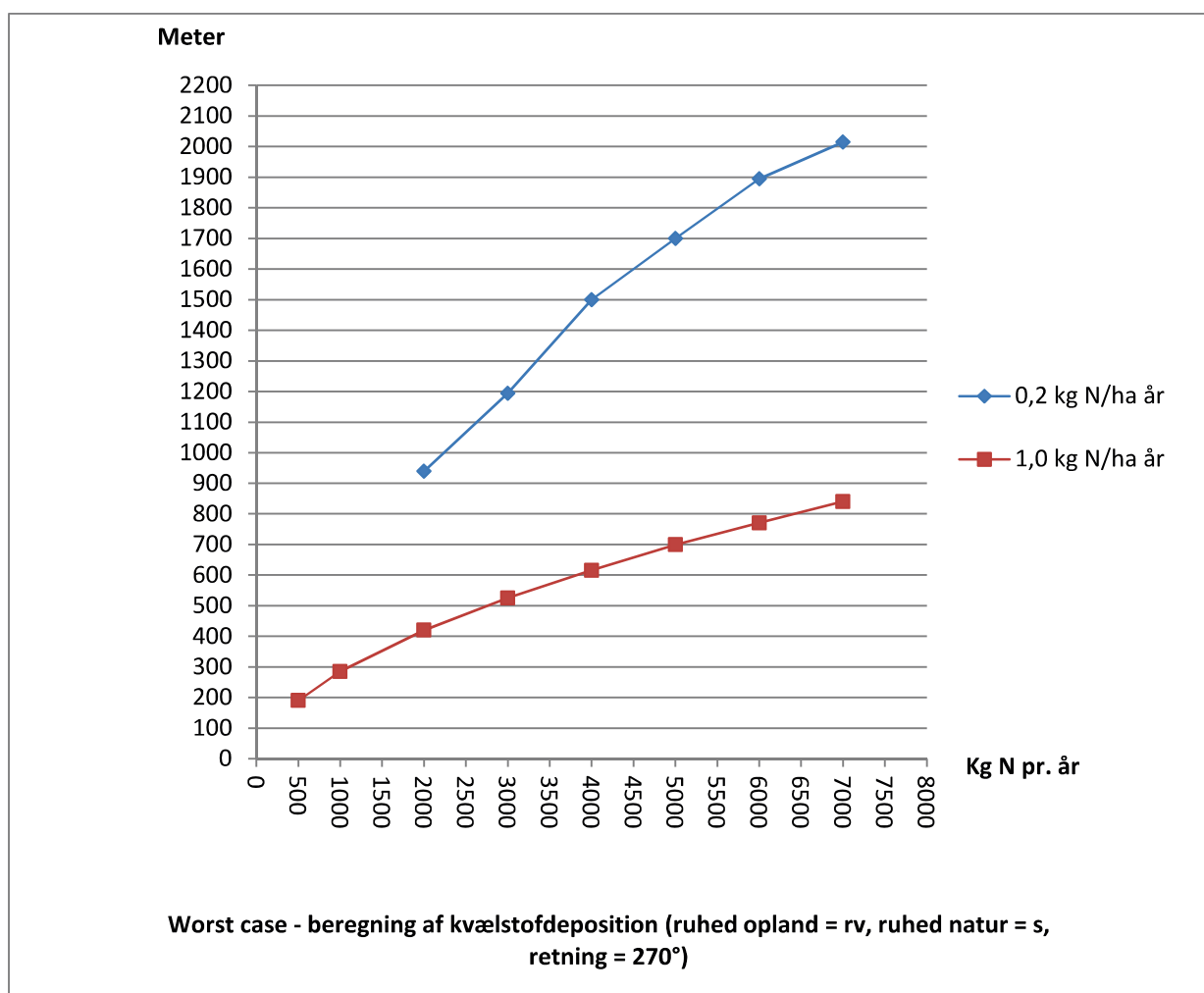
Dato 30-09-2014

Udskrevet af Freddy Fisker
Sørensen

Signaturforklaring

- Egne arealer
- Aftale
- Staldafsnit
- Elmegårdsvej 1
- Opbevaringslagre
- Eng
- Hede
- Mose
- Overdrev
- Strandeng
- Sø

Bilag 8



Fra: Dorthe Gjørtz [dogjo@mariagerfjord.dk]
Til: Freddy Fisker Sørensen [Freddy.Fisker.Sorensen@randers.dk]
Sendt dato: 10-06-2014 08:59
Modtaget Dato: 10-06-2014 09:00
Vedrørende: Høring Elmegårdsvej 1
Vedhæftninger: image001.jpg

Hej Freddy

Mariagerfjord Kommune har vurderet ovenstående sag.
Der er ingen bemærkninger hertil hverken fra overfladevand, natur eller grundvand.

Venlig hilsen

Dorthe Gjørtz
Miljøtekniker



Mariagerfjord

KOMMUNE

Natur og Miljø - Natur og Grundvand

Østergade 22

9510 Arden

Telefon: +45 97113000

Telefon direkte: +45 97113621

mail:dogjo@mariagerfjord.dk

www.mariagerfjord.dk

Sikker mail til kommunen

sikkerpost@mariagerfjord.dk

Som myndighed må vi kun sende personfølsomme oplysninger pr. mail, hvis det sker til en sikker e-mailadresse.

Hvis du ikke har en sikker mail, kan du bruge din digitale postkasse på www.borger.dk

Borgerservice kan hjælpe dig med at blive oprettet på www.borger.dk