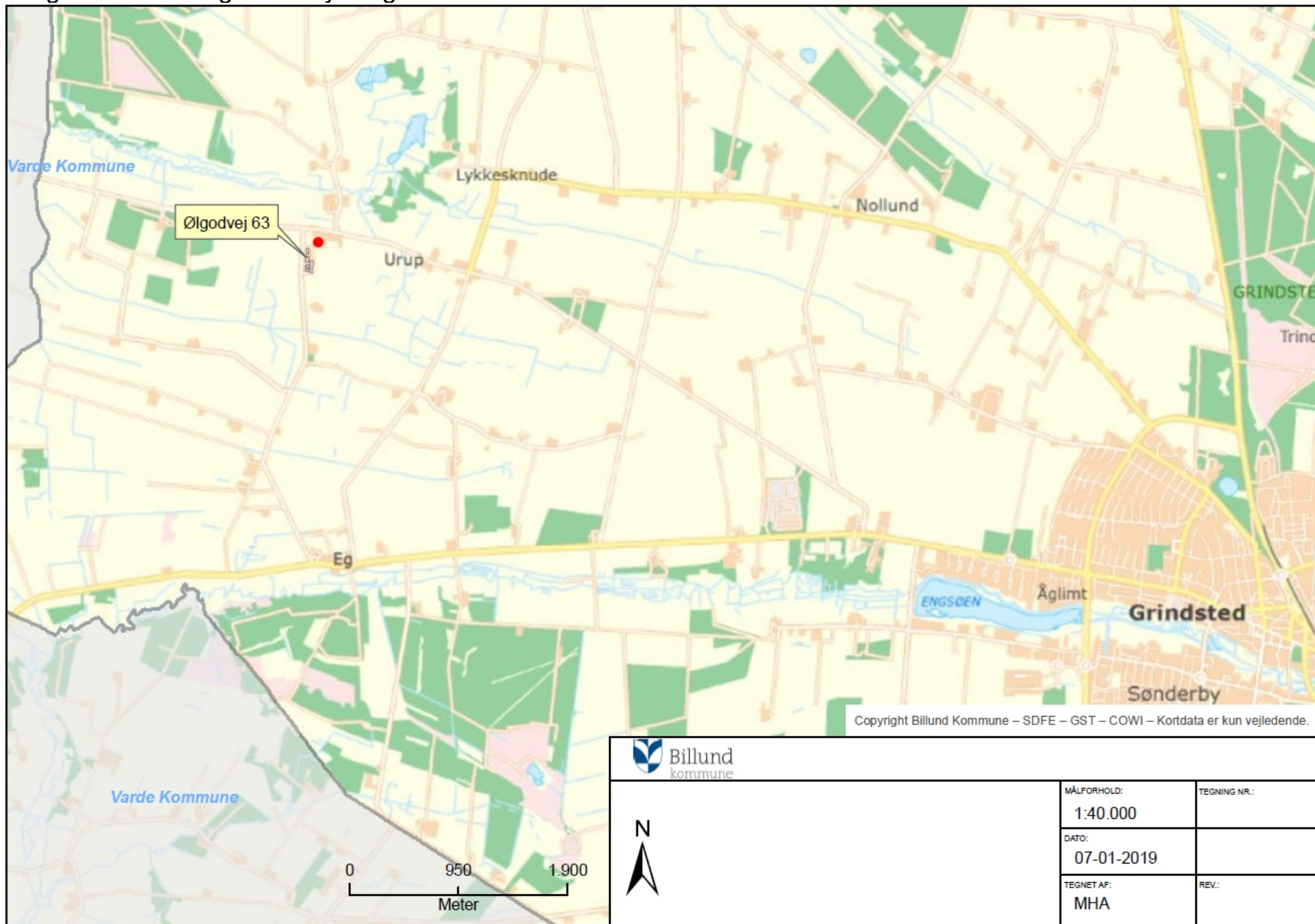
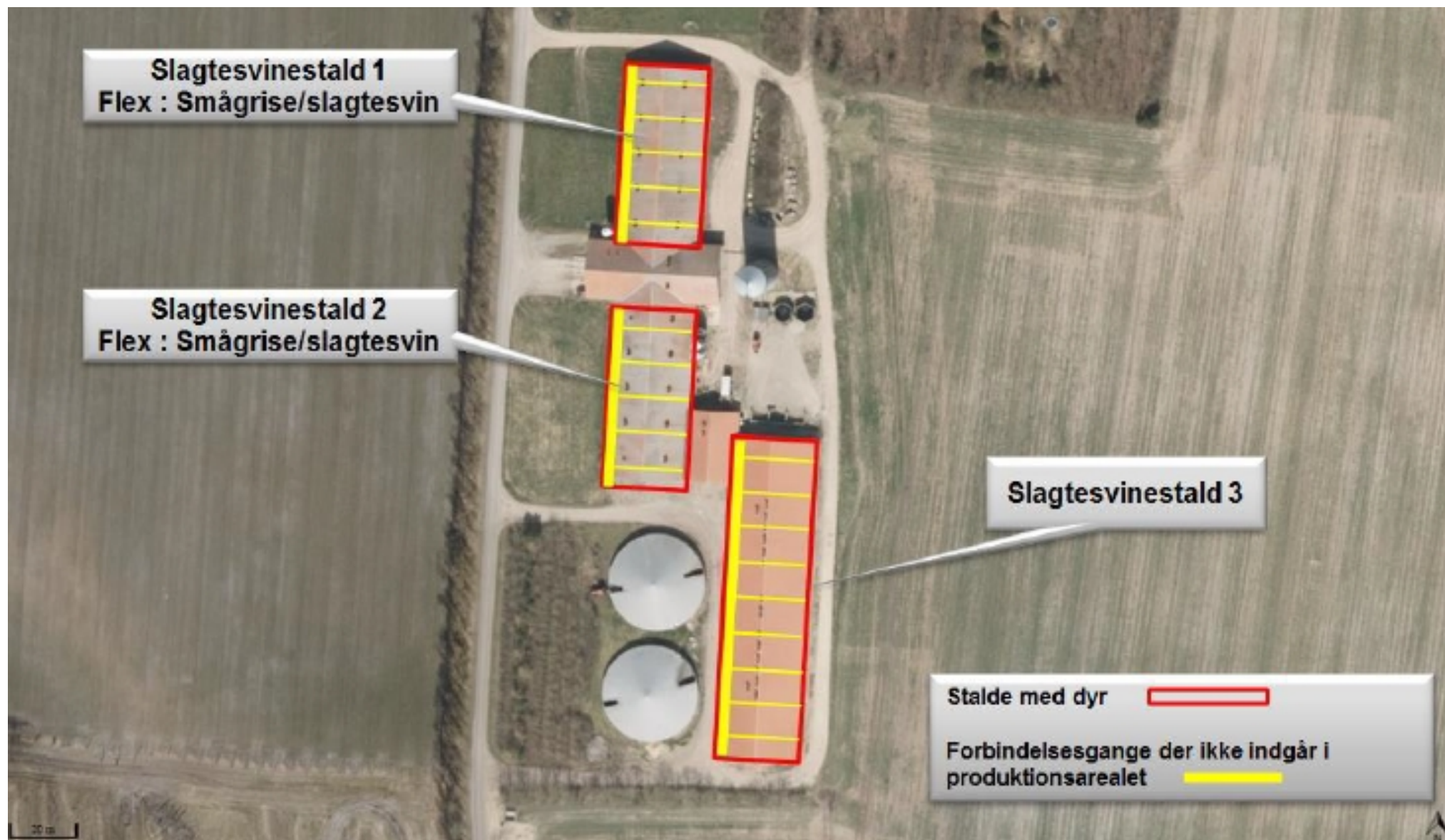


Bilag 1. Lokalisering af husdyrbruget



Bilag 2. Eksisterende og fremtidige produktionsarealer



Bilag 3. Svinebrug - Tjekskema for BAT på: Ølgodvej 63

Tjekskema vedr. ansøgning efter lovens § 16a, stk. 2 og stk. 4, om etablering, udvidelse eller ændring af svinebrug

Skemaet er udarbejdet på baggrund af EU's BAT-konklusion fra februar 2017 og BREF – note ”Intensivt opdræt af fjerkræ eller svin, juli 2003”, som disse er implementeret i dansk lovgivning, samt Miljøstyrelsens digitale vejledning.

BAT – krav er i væsentlig omfang sikret opfyldt gennem implementering i dansk lovgivning. I skemaet er sådanne forhold markeret med grå celler og forklarende tekst. Der kræves ikke yderligere stillingtagen til disse BAT - krav.

Nr.	BAT for svineproduktion, jf. EU's BAT-konklusion og BREF note for intensiv fjerkræ- eller svineproduktion	Ansøgers oplysninger	Vurdering af om det oplyste er BAT	Supplerende oplysninger indhentes hos ansøger
1	Generelle BAT-konklusioner			
1.1	Miljøledelsessystemer	Der er udarbejdet miljøledelse for bedriften.	Krav om etablering og drift af et miljøledelsessystem er optaget i Husdyrgodkendelsesbekendtgørelsens § 42	
1.2	Godt landmandskab			
	BAT er at udføre følgende:			
	Korrekt placering af anlægget med henblik på at begrænse miljøpåvirkning af omgivelserne for det eksisterende og fremtidige husdyrbrug		I Husdyrbrugloven og relaterede regelsæt er der implementeret krav, som sikrer stillingtagen til korrekt placering under hensyntagen til miljøpåvirkning af omgivelserne	
	Uddannelse og oplæring af personale	Bedriftens medarbejdere uddannes løbende gennem kurser og efteruddannelse. Medarbejderne er orienteret om at ejendommen er miljøgodkendt og hvilket ansvar der dermed følger.	BAT	
	Udarbejdelse af en beredskabsplan for håndtering af uventede emissioner og hændelser såsom forurening af vandområder.	Der er udarbejdet Beredskabsplan	BAT (Dette er allerede et krav i den eksisterende godkendelse fra 2014)	
	Regelmæssig kontrol, reparation og vedligeholdelse af strukturer og udstyr.	Udstyr der anvendes på ejendommen i produktionen repareres og vedligeholdes efter behov. Området omkring ejendommen rengøres efter behov.	BAT	
	Opbevaring af døde dyr på en måde, der forhindrer eller reducerer emissioner.	Danish Crowns "Code of practice" er indført. Heri indgår afsnit om bortskaffelse af døde dyr,	Døde dyr skal opbevares iht. ”Bekendtgørelse om opbevaring m.m. af døde produktionsdyr”, som sikrer overholdelse af BAT	

		miljøbeskyttelse og etiske regler for svineproduktion.		
1.3	Ernæringsmæssig styring			
	Med henblik på at reducere miljøpåvirkninger fra kvælstof og fosfor kræves anvendt foderblandings- og foderstrategier, som reducerer udskillelsen af disse stoffer.	<p>På baggrund af akkumuleret viden og fortsat løbende vidensopsamling om emissionsforhold i danske svinebesætninger reguleres kvælstofemissionerne via Husdyrgodkendelsesbekendtgørelsen på basis af en stipladsmodel, der betragter produktionsarealets størrelse som afgørende for ammoniakemissionen frem for den årlige dyreproduktion. Ud fra den betragtning er emissionen af ammoniak og lugt fra stalde og gødningslagre relativt konstant.</p> <p>Emissionsfaktorer, der tidligere blev beregnet med udgangspunkt i antallet af dyr og dyrenes vægt, eller ydelse, samt ernæringsmæssige forhold, bliver i stipladsmodellen i stedet fastsat som en emission pr. m² produktionsareal pr. år for forskellige staldtyper, dyretyper og evt. miljøteknologi samt for overfladeareal og gødningstype. Den ernæringsmæssige styring indgår således som et element i emissionsreguleringen i Husdyrbruglovens regi.</p> <p>Med henblik på at begrænse fosfor udskillelsen, er det i Husdyrgodkendelsesbekendtgørelsens § 36 fastlagt, at IE-husdyrbrug med slagtesvin skal anvende fasefodring, letfordøjeligt uorganisk fosfat eller som minimum enkelt dosis (100 pct.) fytase. Fosforudskillelsen har betydning for ophobning i og udvaskning fra udbringningsarealer, hvilket reguleres via fosforarealkrav i anden lovgivning end Husdyrbruglovens regi.</p>		
1.4	Effektiv vandudnyttelse			
	Til aktiviteter, hvor der bruges vand, er det BAT at reducere vandforbruget ved at udføre følgende:			
	- Anvendelse af højtryksrensere til rengøring af staldbygninger og udstyr med højtryksrensere	I forbindelse med rengøring iblødsættes stalde for at reducere vaskevandsforbruget.	BAT	
	- valg og anvendelse af udstyr, der passer til den pågældende dyrekategori (f.eks. drikkenipler, runde drikkebrug, vandtrug), samtidig med at der sikres adgang til vand (ad libitum)	Drikkenipler monteres over krybber for at undgå spild.	BAT	
	- Kontrol og (om nødvendigt) regelmæssig indstilling af udstyret til drikkevand	Der udføres regelmæssig kalibrering af drikkevandsventiler for at undgå spild. Drikkevandsinstallationer rengøres og efterses jævnligt for at undgå spild.	BAT	
	- registrering af vandforbrug	Vandforbruget registreres i regnskabet.	BAT	
	- opsporing og reparation af lækager	Lækager findes og repareres hurtigst muligt.	BAT	

		Defekte drikkenipler udskiftes eller afkalkes.		
	- Genbrug af uforurenet regnvand som renevand	Der opsamles og genbruges ikke regnvand i forbindelse med driften af ejendommen. Regnvand fra tagflader anses som forurenet, der er stor risiko for bakterier der kan smitte til grisene.	BAT Billund Kommune har ikke kendskab til proportionale systemer, som kan sikre mod smittefare. Kommune finder derfor ikke, at der er grundlag for at kræve regnvand opsamlet og genanvendt.	
1.5	Emissioner fra spildevand			
	BAT er at reducere spildevandsmængden og emissioner fra spildevand ved at gøre følgende:			
	- Hold de forurenede områder på gårdspladsen så små som muligt	Køreveje o. lign. er grusbelagte. Vejen omkring ejendommen er hævede, så de er tørre og kørefaste. Ved nedbør vil overfladevand løbe ud på markerne. Fra befæstet område bag staldanlægget opsamles regnvand i særskilt regnvandsbrønd og sprinkles ud.	BAT	
	- Minimer vandforbruget	Se under ovenstående punkt 1.4	BAT	
	- Adskil uforurenet regnvand fra spildevandsstrømme, der skal renses	Tagvand fra bygninger afledes i faskiner. Rengøringsvand fra stalde ledes via gyllekanaler i gyllebeholder.	BAT	
	- Led spildevandet over i en særlig beholder eller et anlæg til gylleopbevaring	Rengøringsvand fra stalde ledes via gyllekanaler i gyllebeholder.	BAT	
	- Rens spildevandet	Rengøringsvand fra stalde ledes via gyllekanaler i gyllebeholder.	BAT Spildevand indeholdende næringsstoffer skal iht. Husdyrgødningsbekendtgørelsen tilføres afgrøder med en kvælstofnorm.	
	- Udbringning af spildevand, f.eks. ved hjælp af et vandingsystem såsom en sprinkler, en selvkørende vandingsmaskine, en tankvogn eller en nedfælder med centralfyldning	Spildevand udbringes sammen med gyllen fra gyllebeholder	BAT	
1.6	Effektiv energiudnyttelse			
	BAT er at opnå effektiv energiudnyttelse ved at anvende en kombination af nedenstående teknikker:			
	- Højeffektive varme-, køle- og ventilations-systemer	Der anvendes frekvensregulerede ventilatorer i alle stalde. I forhold til traditionelle spjældregulerede ventilatorer bruger disse mindre energi. Forskellen er at	BAT	

		frekvensregulerede ventilatorer nedjusterer kapaciteten ved at bruge mindre strøm, hvor de spjældregulerede bruger den samme mængde strøm, uanset ventilationsbehov, men regulerer på spjældets åbning.		
	- Optimering og optimeret styring af varme-, køle og ventilationssystemer, især ved anvendelse af luftrensningssystemer.	Se oplysninger ovenfor. Ventilationsanlægget tilses dagligt for driftsforstyrrelser. Anlægget justeres min. 2 gange årligt til hhv. sommer/vinterindstillinger for at modvirke unødigt energiforbrug.	BAT	
	- Isolering af vægge, gulve og/eller lofter i stalde	Der er tale om fuldisolerede stalde til produktion af svin. Det vil sige at bygningerne er isoleret iht. gældende krav i bygningsreglementet på tidspunktet for opførelsen. Staldene er ikke efter opførelsen gennemgribende ændret eller renoveret, og fremstår således som oplyst på de indsendte byggetegninger.	BAT	
	- Anvendelse af energieffektiv belysning	Ejendommen har belysning på befæstede arealer og pladser, som primært anvendes i årets mørke måneder. Der er lys på alle udleveringsramper. I vintermånederne er lyset i staldene tændt i minimum 8 timer, jf. Husdyrbrugloven. Ansøger har overtaget ejendommens drift pr. juli 2018, og der er fra overtagelsestidspunktet anlagt særlig fokus på at optimere ejendommens samlede ressourceforbrug i produktionen. Belysning er tidsstyret og er i størst muligt omfang isat lavenergipærer.	BAT	
	- Anvendelse af varmevekslere. Et af følgende systemer kan anvendes:	Der er ikke installeret varmevekslere i bygningsmassen.	BAT	

	<ul style="list-style-type: none"> - 1. luft til luft - 2. luft til vand - 3. luft til jord 	Der er på ejendommen et velfungerende oliefyr, som uden problemer dækker det behov, der er for varme i stalde og servicerum. Så længe der ikke er uforholdsmæssigt store udgifter på vedligehold eller drift af denne varmekilde, har ansøger ingen interesse i at investere i en varmepumpe eller varmeveksler.		
	<ul style="list-style-type: none"> - Anvendelse af varmepumper til varmegenvinding 	Der er ingen varmepumper i anlægget. Der er på ejendommen et velfungerende oliefyr, som uden problemer dækker det behov, der er for varme i stalde og servicerum. Så længe der ikke er uforholdsmæssigt store udgifter på vedligehold eller drift af denne varmekilde, har ansøger ingen interesse i at investere i en varmepumpe eller varmeveksler. Ved udskiftning af oliefyret vil det indgå i overvejelserne om en varmepumpe kan supplere ejendommens varmforsyning.	BAT	
	<ul style="list-style-type: none"> - Varmegenvinding med opvarmet og kølet gulv med strøelse (combidecksystem). <p>Finder ikke anvendelse på svineanlæg.</p>		Finder ikke anvendelse på svineanlæg.	
	<ul style="list-style-type: none"> - Anvendelse af naturlig ventilation. <p>Finder ikke anvendelse på anlæg med et centraliseret ventilationssystem</p>		Finder ikke anvendelse på anlæg med et centraliseret ventilationssystem.	
1.7	Støjmissioner			
	Med henblik på at forebygge og reducere støjpåvirkninger i husdyrbrugs omgivelser er der i BAT-konklusionen opstillet en række krav til indretnings- og driftsmæssige foranstaltninger.		I godkendelsens afsnit "Støj, rystelser og transport" er det vurderet, at husdyrbruget kan drives, uden at dette medfører støjgener, herunder i betragtning af afstanden til følsomme omgivelser, og der er opstillet støjgrænser og krav om dokumentation af overholdelse, som sikrer, at husdyrbruget ikke medfører væsentlige gener.	

			På den baggrund vurderes det ikke at være proportionalt at pålægge husdyrbruget yderligere foranstaltninger til reduktion af støjniveauet.	
1.8	Støvemissioner			
	Med henblik på at reducere støvemissionerne fra stalde er der i BAT-konklusionen opstillet en række krav til indretnings- og driftsmæssige foranstaltninger.		<p>I godkendelsens afsnit ”Støv, fluer og skadedyr” er det vurderet, at husdyrbruget kan drives, uden at dette medfører væsentlig støvpåvirkning i omgivelserne, herunder i betragtning af afstanden til følsomme omgivelser.</p> <p>På den baggrund vurderes det ikke at være proportionalt at pålægge husdyrbruget yderligere foranstaltninger til reduktion af støvemissioner.</p>	
1.9	Lugtemissioner			
	Med henblik på at forebygge og reducere lugtpåvirkninger i husdyrbrugs omgivelser er der i BAT-konklusionen opstillet en række krav til indretnings- og driftsmæssige foranstaltninger.		<p>I godkendelsens afsnit ”Lugt” er det vurderet, at husdyrbruget kan drives, uden at dette medfører væsentlig lugtpåvirkning i omgivelserne, herunder i betragtning af afstanden til følsomme omgivelser.</p> <p>Vurderingen er baseret på beregninger, som anført under ovenstående punkt 1.3 og fastlægger husdyrbrugs afstande til følsomme omgivelser, udenfor hvilke lugtniveauet ikke medfører gener.</p> <p>På den baggrund vurderes det ikke at være proportionalt at pålægge husdyrbruget yderligere foranstaltninger til reduktion af lugtemissioner.</p> <p>Lugtpåvirkninger fra udbringning er ikke omfattet af godkendelsesbehandling i Husdyrbruglovens regi, men henhører under anden lovgivning.</p>	
1.10	Emissioner fra opbevaring af fast husdyrgødning			


	Med henblik på at reducere ammoniakemissionerne fra opbevaring af fast husdyrgødning er der i BAT-konklusionen opstillet en række krav til indretnings- og driftsmæssige foranstaltninger.		BAT - krav anses for opfyldt ved indretning efter reglerne i kapitel 6 i husdyrgødningsbekendtgørelsen.	
1.11	Emissioner fra opbevaring af gylle			
	Med henblik på at reducere ammoniakemissionerne fra opbevaring af gylle er der i BAT-konklusionen opstillet en række krav til indretnings- og driftsmæssige foranstaltninger.	Gyllebeholdere er overdækket for at mindske fordampningen af ammoniak fra beholderoverfladen. Tilstand og vedligehold dokumenteres med logbog.	BAT - krav anses for opfyldt ved indretning efter reglerne i kapitel 8 i husdyrgødningsbekendtgørelsen.	
1.12	Forarbejdning af husdyrgødning på husdyrbruget			
	For husdyrbrug, hvor husdyrgødningen forarbejdes på husdyrbruget for at reducere emissionerne af kvælstof, fosfor, lugt og mikrobielle patogener til luft og vand og gøre det lettere at opbevare og/eller udbringe gødningen, er der i BAT-konklusionen opstillet en række krav til indretnings- og driftsmæssige foranstaltninger.	Der foregår ikke gødningsforarbejdning på husdyrbruget.	BAT	
1.13	Udbringning af husdyrgødning			
			Udbringning af husdyrgødning er ikke omfattet af godkendelsesbehandling i Husdyrbruglovens regi, men henhører under anden lovgivning.	
1.14	Emissioner fra hele produktionsprocessen			
	For at reducere ammoniakemissionerne fra hele produktionsprocessen for opdræt af svin (herunder søer) eller fjerkræ er det BAT at anslå eller beregne reduktionen af ammoniakemissioner fra hele produktionsprocessen ved hjælp af den BAT, der er gennemført på husdyrbruget.		Ved beregninger i det digitale ansøgningssystem Husdyrgodkendelse.dk beregnes emissionen fra de valgte staldd typer, samt emissionen ved anvendelse af den bedste tilgængelige teknik, således at effekten af BAT er differencen mellem beregningerne.	
1.15	Monitering af emissioner og procesparametre			
BAT 24	I BAT-konklusionen er det anført, at det er BAT at monitere den samlede mængde kvælstof og den samlede mængde fosfor, der udskilles i husdyrgødning, ved at anvende en af nogle opstillede teknikker med en anført hyppighed.		Som anført under ovenstående punkt 1.3 er fastlæggelse og regulering af disse emissionsforhold i Husdyrbruglovens regi baseret på generel akkumuleret viden og løbende vidensopsamling om emissionsforhold i danske svinebesætninger i forhold til	



			<p>produktionsarealets størrelse, herunder ved inddragelse af bidrag fra ernæringsmæssige forhold. Ud fra den betragtning er emissionen af ammoniak og lugt fra stalde og gødningslagre relativ konstant.</p> <p>Fosforudskillelsen har betydning for ophobning i og udvaskning fra udbringningsarealer, hvilket reguleres via fosforarealkrav i anden lovgivning end Husdyrbrugslovens regi.</p> <p>På den baggrund vurderes det ikke at være proportionalt at pålægge husdyrbruget yderligere foranstaltninger til monitorering.</p>	
BAT 25	I BAT-konklusionen er det anført, at det er BAT at monitorere ammoniakemissionerne til luft ved at anvende en af nogle opstillede teknikker med en anført hyppighed.		Se bemærkninger under ovenstående BAT 24.	
BAT 26	<p>I BAT-konklusionen er det anført, at det er BAT regelmæssigt at monitorere lugtemissioner til luft ud fra nogle opstillede teknikker.</p> <p>BAT 26 finder kun anvendelse i tilfælde, hvor der forventes og/eller er dokumenteret lugtgener i følsomme omgivelser.</p>		<p>Se bemærkninger under ovenstående BAT 24, idet lugtemissioner er fastlagt og reguleret på samme grundlag.</p> <p>Som det fremgår af ovenstående punkt 1.9 vurderes, at husdyrbruget kan drives, uden at dette medfører væsentlig lugtpåvirkning i omgivelserne.</p>	
BAT 27	I BAT-konklusionen er det anført, at det er BAT at monitorere støvemissioner fra hver stald ud fra nogle opstillede teknikker med en anført hyppighed.		<p>Som det fremgår af ovenstående punkt 1.8 vurderes, at husdyrbruget kan drives, uden at dette medfører væsentlig støvpåvirkning i omgivelserne.</p> <p>På den baggrund vurderes det ikke at være proportionalt at pålægge husdyrbruget yderligere foranstaltninger til monitorering.</p>	
BAT 28	I BAT-konklusionen er det anført, at det er BAT at monitorere ammoniak-, støv-, og/eller lugtemissioner fra hver stald, der er udstyret med luftrenseanlæg, ud fra nogle opstillede teknikker med en anført hyppighed.	Der er etableret luftrensningsanlæg på stald 3, jf. bilag 2.	BAT – idet der stilles vilkår til egenkontrol/logbog og regelmæssig kontrol af luftrensningsanlægget	
BAT 29	I BAT-konklusionen er det anført, at det er BAT at monitorere følgende procesparametre mindst en gang om året:			

	- Vandforbrug	Der føres regnskab med vandforbrug via den årlige opgørelse fra forsyningsselskabet.	BAT	
	- Elektrisk energiforbrug	I selskabets regnskab føres der regnskab med bedriftens energiforbrug via den årlige opgørelse fra forsyningsselskabet.	BAT	
	- Antallet af indgående og udgående dyr, herunder fødsler og dødsfald, hvor dette er relevant	Danish Crowns "Code of practice" er indført. Heri indgår afsnit om bortskaffelse af døde dyr. Antallet af dyr optælles en gang årligt ved kalenderårets slutning og indberettes til CHR-registret.	BAT	
	- Foderforbrug	Der udarbejdes E-kontrol for ejendommen, så der hele tiden kan følges med i produktionen og eventuelle afvigelser i produktionen hurtigt kan findes.	BAT	
	- Gødningsproduktion	Der føres journal over spredning af uorganisk gødning og husdyrgødning i form af det årlige gødningsregnskab. Regnskabet anvendes til at dokumentere husdyrbrugets størrelse og forbrug af gødning. Dette er lovkrav i Danmark.	BAT	
2	BAT-konklusioner for intensivt opdræt af svin			
2.1	Ammoniakemissioner fra svinestalde			
	Med henblik på at reducere ammoniakemissionerne til luft fra svinestalde er der i BAT-konklusionen opstillet en række krav til indretnings- og driftsteknikker eller kombinationer heraf.	<p>Teknikkerne vedrører anvendelse af en række staldd typer / gulvtyper, samt emissionsreducerende teknikker.</p> <p>Som det fremgår af ovenstående punkt 1.3 og 1.14 er godkendelse og regulering af husdyrbrug efter Husdyrbrugloven baseret på fastsatte BAT-emissionsgrænser, og ved beregninger i det digitale ansøgningssystem Husdyrgodkendlse.dk beregnes emissionen fra staldene med de valgte staldd typer og de valgte emissionsreducerende teknikker. Ansøger kan herved selv vælge de emissionsreducerende teknikker, som er nødvendige for at overholde de fastsatte BAT-emissionsgrænser ved de valgte staldd typer / gulvtyper.</p> <p>I overensstemmelse med de grundlæggende betragtninger omkring BAT-betinget regulering af husdyrbrug i Danmark skal husdyrbrug ikke pålægges at anvende bestemte foranstaltninger for at opnå BAT-niveau for emissioner.</p>		

Bilag 4. Beskyttet natur indenfor 1.000 m fra anlægget



	MÅLFORHOLD: 1:10.000	
	DATO: 07-02-2019	
	TEGNET AF: mha	REV:


 Kategori 3-natur - potentiel ammoniakfølsom skov