



## § 16a miljøgodkendelse til husdyrbrug, Finderupvej 31, 9500 Hobro



Finderupvej 31  
9500 Hobro

Afgørelsesdato: 20. januar 2021  
Sags nr.: 09.17.19-P19-6-20

Dato for godkendelsen:	20. januar 2021
Godkendelsestype:	§ 16a miljøgodkendelse
CHR-nr.	33489
CVR-nr:	10799686
Matr. nr., ejerlav	Matrikel: 20ap - Døstrup By, Døstrup Matrikel: 20aq - Døstrup By, Døstrup Matrikel: 20ar - Døstrup By, Døstrup Matrikel: 1a - Finderup By, Døstrup Matrikel: 5a - Finderup By, Døstrup Matrikel: 5f - Finderup By, Døstrup Matrikel: 7b - Finderup By, Døstrup Matrikel: 7c - Finderup By, Døstrup Matrikel: 9 - Finderup By, Døstrup Matrikel: 4d - Høndrup By, Vebbestrup
Husdyrbrugets adresse:	Finderupvej 31, 9500 Hobro
Ejer af husdyrbruget:	Sten Christensen, Finderupvej 31 9500 Hobro
Ansøger:	Brian Christensen, Redsøvej 1 9500 Hobro
Konsulent:	Christian Bach Knudsen, Velas I/S
Tilsynsmyndighed:	Mariagerfjord Kommune
Sagsbehandler på godkendelsen:	Charlotte Speich
Journalnummer:	09.17.19-P19-6-20
Skemanummer. husdyrgodkendelse.dk:	220793

### Læsevejledning

Miljøgodkendelsen indeholder en vurdering af miljøpåvirkningerne, samt diverse relevante bilag og kort. I miljøvurderingen gøres der rede for konsekvenserne af det ansøgte projekt ved vurdering af påvirkningen for omkringboende og miljøet i bred forstand herunder bl.a. natur og landskab.

Miljøgodkendelsen tager udgangspunkt i gældende love og vejledninger vedrørende husdyrbrug og indeholder vilkår for husdyrbrugets indretning, drift og kontrol. Godkendelsen med tilhørende vilkår er givet på baggrund af de oplysninger, der fremgår af miljøkonsekvensrapporten, det digitale ansøgningsskema samt yderligere supplerende materiale.

### I godkendelsen er følgende definitioner anvendt:

**Husdyrbrug:** Anlæg, som anvendes til produktion af husdyr såsom stalde, gødnings- og ensilageopbevaringsanlæg og andre driftsbygninger m.v., som ligger på samme ejendom.

**Produktionsareal:** Det areal i bygningerne, hvorpå dyrene kan opholde sig og har mulighed for at afsætte gødning, Det omfatter ikke arealer, som dyrene kun har kortvarig adgang til såsom fx malkestalde og udleveringsrum. Ikke fast placerede husdyranlæg, som f.eks. mobile stalde og flytbare læskure samt indhegninger opfattes ikke som produktionsareal.

## INDHOLDSFORTEGNELSE

<b>1</b>	<b>Meddelelse om miljøgodkendelse .....</b>	<b>4</b>
1.1	<i>Afgørelse .....</i>	4
1.2	<i>Modtager af afgørelsen .....</i>	4
1.3	<i>Tidligere meddelte afgørelser.....</i>	5
1.4	<i>Meddelelsespligt.....</i>	5
1.5	<i>Gyldighed.....</i>	5
1.6	<i>Foroffentlighed .....</i>	6
1.7	<i>Høring .....</i>	6
1.8	<i>Offentliggørelse .....</i>	6
1.9	<i>Klagevejledning .....</i>	6
1.10	<i>Andre godkendelser, godkendelser og dispensationer.....</i>	7
<b>2</b>	<b>Beskrivelse af projektet og vilkårsliste .....</b>	<b>8</b>
2.1	<i>Beskrivelse af projektet .....</i>	8
2.2	<i>Begrundelse for de stillede vilkår.....</i>	9
2.3	<i>Vilkårsliste .....</i>	10
<b>3</b>	<b>Samlet vurdering .....</b>	<b>18</b>
<b>4</b>	<b>Lovgrundlag.....</b>	<b>18</b>
<b>Bilag 1:</b>	<b>Ejendommens placering .....</b>	<b>19</b>
<b>Bilag 2:</b>	<b>Situationsplan .....</b>	<b>20</b>
<b>Bilag 3:</b>	<b>Miljøkonsekvensrapport .....</b>	<b>21</b>



## 1 Meddelelse om miljøgodkendelse

### 1.1 Afgørelse

Mariagerfjord Kommune meddeler miljøgodkendelse til udvidelse af husdyrbruget på Finderupvej 31, 9500 Hobro.

Ansøgningen er behandlet i henhold til Husdyrbrugloven § 16a, stk. 1<sup>1</sup> og på grundlag oplysningerne i den indsendte miljøkonsekvensrapport samt skema nr. 220793, version 2.

Det er kommunens vurdering, at oplysningerne og vurderingerne i miljøkonsekvensrapporten lever op til kravene i husdyrbrugsloven.

Det er Mariagerfjord Kommunes vurdering, at følges miljøgodkendelsens vilkår for lokalisering, indretning og drift af husdyrbruget, vil det ansøgte ikke medføre væsentlige direkte eller indirekte virkninger på miljøet. Herunder navnlig:

- landskabelige værdier
- natur med dens bestande af vilde planter og dyr og deres levesteder, herunder områder, der er beskyttet mod tilstandsændringer eller fredet, udpeget som internationalt naturbeskyttelsesområde eller udpeget som særlig sårbart over for næringsstofpåvirkning
- jord, grundvand og overfladevand
- lugt-, støj-, rystelses-, støv-, flue-, transport- og lysgener, uhygiejniske forhold, affaldsproduktion m.v.

Det er desuden kommunens vurdering, at det ansøgte ikke vil påvirke Natura 2000 områder væsentligt, og ej heller vil have negativ indflydelse på planter eller dyr omfattet af bilag IV<sup>2</sup>, artsfredning eller optaget på nationale eller regionale rødlistor.

Mariagerfjord Kommune vurderer, at byggeriet er erhvervsmæssigt nødvendigt for ejendommens drift som landbrugsejendom.

### 1.2 Modtager af afgørelsen

Som ansøger står Brian Christensen, Redsøvej 1, 9500 Hobro. Ejer af ejendommen Finderupvej 31 er Sten Christensen, Finderupvej 31, 9500 Hobro.

Miljøstyrelsen har tilkendegivet, "at det vil normalt være ejer af anlæg, der skal stå som ansøger. Det vil også normalt være ejer der er ansvarlig for, at driftsleder/ejer af husdyrholdet tilser, at dette drives i overensstemmelse med miljøgodkendelsen. Dette kan eventuelt præciseres i vilkår, således det fremgår hvem der er ansvarlig driftsleder, og at det skal meddeles kommunen såfremt dette ændres. Der kan godt være selskabskonstruktioner, hvor det vil være ejer af husdyrholdet der står som ansøger. Hvis ejer af besætningen driver denne under et separat CVR nr., kan besætningsejer godt ansøge med sit eget CVR nr. Selve godkendelsen vil dog stadig følge anlægget - og således overgå til ejeren af dette, hvis samarbejdet mellem de 2 virksomheder ophører."

<sup>1</sup>Lov om husdyrbrug og anvendelse af gødning m.v., Lov nr. 1572 af 20. december 2006 med senere ændringer.

<sup>2</sup>Habitatdirektivet fra 1992 (Rådets direktiv 92/43/EØF om bevaring af naturtyper samt vilde dyr og planter med senere ændringer).

Miljøstyrelsen har endvidere tilkendegivet, "at anlægsgodkendelsen om udvidelse af dyrehold skal altid gives til "de for forholdene ansvarlige", efter samme princip som har været gældende med alle miljøgodkendelser efter Miljøbeskyttelsesloven siden 1974".

Mariagerfjord Kommune har på den baggrund meddelt godkendelsen til de ovennævnte juridiske personer: Brian Christensen, Redsøvej 1, 9500 Hobro og Sten Christensen, Finderupvej 31, 9500 Hobro. Endvidere er der stillet vilkår om, hvem der er den ansvarlige driftsleder, og at det skal meddeles tilsynsmyndigheden (Mariagerfjord Kommune), såfremt dette ændres.

### **1.3 Tidligere meddelte afgørelser**

Husdyrbruget har den 12. maj 2015 fået et tillæg til en miljøgodkendelse (af 30. april 2013) efter Husdyrbrugloven til det nuværende dyrehold hestehold og bygge-ri.

Hvis § 16a miljøgodkendelsen ikke udnyttes, reguleres husdyrbruget efter det tilladte dyrehold på ansøgningstidspunktet.

### **1.4 Meddelelsespligt**

Enhver godkendelsespligtig ændring i driften, indretningen eller bygningsmassen skal anmeldes til og være godkendt af Mariagerfjord Kommune inden gennemførelsen.

Det er Mariagerfjord Kommune, der vurderer, om fremtidige ændringer på husdyrbruget skal udløse krav om godkendelse.

### **1.5 Gyldighed**

Godkendelsen betragtes som påbegyndt udnyttet, når afgørelsen er meddelt. Vilkårene i godkendelsen gælder straks herefter.

#### **Udnyttelse**

Hvis hele eller dele af byggeriet ikke er afsluttet **inden 6 år** fra denne afgørelses meddelelse, bortfalder godkendelsen for den del, som ikke er afsluttet.

Med "udnyttet" menes, at det ansøgte bygge- og anlægsarbejde er etableret og taget i brug samt at dyreholdet er ændret i forhold til tidligere tilladt produktion.

#### **Kontinuitet**

Hvis godkendelsen har været udnyttet ifølge ovenstående, men herefter ikke har været driftsmæssigt udnyttet, helt eller delvist, i tre på hinanden følgende år, så bortfalder den del af godkendelsen, der ikke har været udnyttet de seneste tre år. Udnyttelse anses for at foreligge, når mindst 25 pct. af produktionsarealet har været driftsmæssigt udnyttet. Ved driftsmæssig udnyttelse forstås, at der på det pågældende areal produceres mindst 50 pct. af det mulige inden for rammerne af dyrevelfærdskrav eller andre relevante krav.

## 1.6 Foroffentlighed

Ansøgningen er offentliggjort på Mariagerfjord Kommunes hjemmeside og [www.dma.mst.dk](http://www.dma.mst.dk) (DMA: Digital Miljøadministration) den 14. oktober 2020.

## 1.7 Høring

Udkastet til godkendelsen har været i 30 dages høring hos ansøger, konsulent og naboer fra 8. december 2020 til 12. januar 2021.

### **Et udkast til godkendelsen er forud for afgørelsen sendt til:**

- Ansøger: Brian Christensen, Redsøvej 1, 9500 Hobro
- Ejer: Sten Christensen, Finderupvej 31, 9500 Hobro
- Konsulent: Christian Bach Knudsen, Velas I/S, cbk@velas.dk
- Naboer m.m.
- DN Mariagerfjord, dnmariagerfjord-sager@dn.dk

Der er ikke indkommet nogen bemærkninger i høringsperioden.

## 1.8 Offentliggørelse

Godkendelsen vil blive offentliggjort på Mariagerfjord Kommunes hjemmeside og <https://dma.mst.dk/> (DMA: Digital Miljøadministration) den 20. januar 2021.

## 1.9 Klagevejledning

Hvis du ønsker at klage over denne afgørelse, kan du klage til Miljø- og Fødevareklagenævnet.

En eventuel klage skal indgives inden 17. februar kl. 23:59.

Du klager via klageportalen, som du finder via [naevneneshus.dk](http://naevneneshus.dk), [borger.dk](http://borger.dk) eller [virk.dk](http://virk.dk). Du logger på klageportalen med Nem-ID. En klage er indgivet, når den er tilgængelig for Mariagerfjord Kommune via klageportalen.

Når du klager, skal du betale et gebyr på 900 kr. for borgere og 1.800 kr. for virksomheder, organisationer og offentlige myndigheder.

I klageportalen sendes din klage automatisk først til Mariagerfjord Kommune. Hvis Mariagerfjord Kommune fastholder afgørelsen, sender Mariagerfjord Kommune klagen videre til behandling i nævnet via klageportalen. Du får besked om videresendelsen.

Miljø- og Fødevareklagenævnet afviser din klage, hvis du sender den uden om klageportalen, medmindre du er blevet fritaget for brug af klageportalen. Hvis du ønsker at blive fritaget for at bruge klageportalen, skal du sende en begrundet anmodning til Mariagerfjord Kommune. Mariagerfjord Kommune videresender din anmodning til nævnet, som herefter beslutter om, du kan fritages.

Vejledning om klagerreglerne kan findes på Miljø- og Fødevareklagenævnets hjemmeside [naevneneshus.dk](http://naevneneshus.dk).

Ansøgeren vil få besked, hvis andre klager over afgørelsen.

En eventuel klage har ikke opsættende virkning med mindre Miljø- og Fødevareklagenævnet bestemmer andet. Udnyttelsen af afgørelsen sker dog på ansøgerens eget ansvar (for egen regning og risiko).



Mariagerfjord Kommunes afgørelse kan også indbringes for domstolene. Det skal ske inden 6 måneder fra offentliggørelsen eller - hvis den påklages - inden 6 mdr. efter, at der foreligger endelig afgørelse.

### **1.10 Andre godkendelser, godkendelser og dispensationer**

Mariagerfjord Kommune gør opmærksom på, at en miljøgodkendelse efter reglerne i Husdyrbrugloven ikke fritager fra krav om godkendelse, dispensation m.v. efter anden lovgivning som f.eks. byggegodkendelse, afledning af tagvand eller lignende.

## **Mariagerfjord Kommune**

---

**Charlotte Speich**

### **Kopi af godkendelsen er sendt til:**

- Konsulent: Christian Bach Knudsen, Velas I/S, Cbk@velas.dk
- Sundhedsstyrelsen, Embedslægerne, senord@sst.dk
- Arbejderbevægelsens Erhvervsråd, ae@ae.dk
- Forbrugerrådet, fbr@fbr.dk
- Danmarks Fiskeriforening, mail@dkfisk.dk
- Ferskvandsfiskeriforeningen for Danmark, nb@ferskvandsfiskeriforeningen.dk
- Danmarks Sportsfiskerforbund, post@sportsfiskerforbundet.dk.
- Det Økologiske Råd, husdyr@ecocouncil.dk
- Dansk Ornitologisk Forening, natur@dof.dk.
- Dansk Ornitologisk Forening, lokalafdeling, mariagerfjord@dof.dk.
- Danmarks Naturfredningsforening, dnmariagerfjord-sager@dn.dk
- Danmarks Naturfredningsforening, dn@dn.dk
- Friluftsrådet i Nordjylland, himmerland-aalborg@friluftsradet.dk,
- Friluftsrådet, fr@friluftsradet.dk

Naboer og andre parter orienteres om den endelige godkendelse.



## 2 Beskrivelse af projektet og vilkårsliste

### 2.1 Beskrivelse af projektet

Brian Christensen har søgt Mariagerfjord Kommune om en § 16a miljøgodkendelse, jævnfør Husdyrbrugloven, til husdyrbruget beliggende på Finderupvej 31, 9500 Hobro.

Godkendelsen omfatter det samlede husdyrbrug, som består af en økologisk kvægproduktion med et samlet produktionsareal på 3002 m<sup>2</sup>. Husdyrbruget ejes af Sten Christensen, Finderupvej 31, 9500 Hobro.

I forbindelse med godkendelsen ønskes etableret en ny løsdriftsstald samt en ny gyllebeholder og møddingsplads.

Nedenstående skema viser produktionsareal, dyretyper og staldsystem/gulvtype i "nuværende" drift, "ansøgt" drift og 8 års-drift. 8 års-driften er husdyrbrugets lovlige drift for 8 år siden.

Staldnavn	Stald-areal (m <sup>2</sup> )	Produktion Nudrift/ 8 års drift	Produktionsareal (m <sup>2</sup> ) 8 års drift	Produktionsareal (m <sup>2</sup> ) Nudrift	Produktion Ansøgt drift	Produktionsareal (m <sup>2</sup> ) Ansøgt drift
Kostald	1751	Malkekøer, kvier og stude. Dybstrøelse	105	105	Flexgruppe: Alle kvæg; Dybstrøelse	105
		Malkekøer, kvier og stude. Sengestald med spalter (kanal, bagskyl eller ringkanal)	939	939	Flexgruppe: Alle kvæg; Sengestald med spalter (bagskyl eller ringkanal)	939
Ungdyrstald	1316	Malkekøer, kvier og stude. Dybstrøelse	124	248	Flexgruppe: Alle kvæg; Dybstrøelse	248
		Malkekøer, kvier og stude. Sengestald med spalter (kanal, bagskyl eller ringkanal)	291	582	Flexgruppe: Alle kvæg; Sengestald med spalter (bagskyl eller ringkanal)	582
Ny stald	2070				Flexgruppe: Alle kvæg; Dybstrøelse	120
					Flexgruppe: Alle kvæg; Fast drænet gulv med skraber og ajlefløb	1008
Samlet			1459	1874		<b>3002</b>

#### **Dyretype og staldsystemer som indgår i de ansøgte flexgrupper:**

##### Alle kvæg; Sengestald med spalter (bagskyl eller ringkanal)

- Malkekøer, kvier og stude. Sengestald med spalter (kanal, bagskyl eller ringkanal)
- Ammekøer, slagtekalve (over 6 mdr.). Sengestald med spalter (kanal, bagskyl eller ringkanal)

##### Alle kvæg; Fast drænet gulv med skraber og ajlefløb

- Malkekøer, kvier og stude. Fast drænet gulv med skraber og ajlefløb
- Ammekøer, slagtekalve (over 6 mdr.). Fast drænet gulv med skraber og ajlefløb

##### Alle kvæg; Dybstrøelse

- Malkekøer, kvier og stude. Dybstrøelse
- Ammekøer, slagtekalve (over 6 mdr.). Dybstrøelse
- Kalve, (under 6 mdr.). Dybstrøelse





Godkendelsen gælder kun for det ansøgte og med de vilkår som fremgår af godkendelsen. Der må herefter ikke ske udvidelse eller ændring i husdyrbruget, før ændringen er anmeldt og godkendt af Mariagerfjord Kommune.

Husdyrbruget skal til enhver tid leve op til gældende regler i love og bekendtgørelser – også selvom disse regler eventuelt måtte være skærpede i forhold til denne godkendelse.

## **2.2 Begrundelse for de stillede vilkår**

De stillede vilkår om anlæggets beliggenhed, indretning og anvendelse sikrer, at de beregninger og vurderinger, som ligger til grund for denne godkendelse er overholdt.

Vilkårene om bortskaffelse af affald sikrer, at der altid er fokus på sortering og genanvendelse af affald og at de miljømæssige krav til affaldshåndtering er opfyldt.

Vilkårene vedr. opbevaring af kemikalier, olie, handelsgødning og hjælpestoffer sikrer, at oplag og håndtering af affald, råvarer og hjælpestoffer ikke vil påvirke miljøet.

De stillede vilkår sikrer, at staldhygiejne og staldventilation ikke giver anledning til, at lugten fra husdyrbruget er anderledes/værre, end hvad der normalt forekommer fra denne type husdyrbrug.

De stillede vilkår sikrer, at der ikke opstår problemer i forhold til fluer eller rotter på husdyrbruget.

Skulle der alligevel opstå støjgener i forbindelse med husdyrbruget, er der mulighed for at stille krav om undersøgelse af dette.

## 2.3 Vilårsliste

Som forudsætning for godkendelsen stilles følgende vilkår for driften på Finderupvej 31, 9500 Hobro:

### Generelle forhold

Godkendelsen omfatter husdyrbruget på adresse Finderupvej 31, 9500 Hobro.

1. Husdyrbruget skal placeres, indrettes og drives i overensstemmelse med de oplysninger, der fremgår af ansøgningsmaterialet og med de ændringer, der fremgår af godkendelsens vilkår.
2. Husdyrbruget skal drives økologisk, og skal leve op til økologireglerne og være optaget på Fødevarestyrelsens liste over økologikontrollerede virksomheder i Danmark
3. Sten Christensen og Brian Christensen er begge ansvarlig for driften af husdyrbruget. Hvis der sker ændringer i ansvaret for driften eller ejerforhold, skal dette meddeles tilsynsmyndigheden straks.
4. Der skal til enhver tid forefindes et eksemplar af denne miljøgodkendelse på husdyrbruget. De vilkår, der vedrører driften, skal være kendt af de ansatte, der er beskæftiget med den pågældende del af driften.

### Anlæggets beliggenhed, indretning og anvendelse mm.

5. Stalde og staldafsnit skal indrettes og anvendes som anført i skemaet nedenfor. Placering af stalde fremgår af situationsplanen, bilag 2.

Staldnavn	Stald-areal (m <sup>2</sup> )	Produktion	Produktionsareal (m <sup>2</sup> )
Kostald	1751	Flexgruppe: Alle kvæg; Dybstrøelse	105
		Flexgruppe: Alle kvæg; Sengestald med spalter (bagskyl eller ringkanal)	939
Ungdyrstald	1316	Flexgruppe: Alle kvæg; Dybstrøelse	248
		Flexgruppe: Alle kvæg; Sengestald med spalter (bagskyl eller ringkanal)	582
Ny stald	2070	Flexgruppe: Alle kvæg; Dybstrøelse	120
		Flexgruppe: Alle kvæg; Fast drænet gulv med skraber og ajleafløb	1008
<b>Samlet</b>			<b>3002</b>

#### **Dyretype og staldsystemer som indgår i de ansøgte flexgrupper:**

##### Alle kvæg; Sengestald med spalter (bagskyl eller ringkanal)

- Malkekøer, kvier og stude. Sengestald med spalter (kanal, bagskyl eller ringkanal)
- Ammekøer, slagtekalve (over 6 mdr.). Sengestald med spalter (kanal, bagskyl eller ringkanal)

##### Alle kvæg; Fast drænet gulv med skraber og ajleafløb

- Malkekøer, kvier og stude. Fast drænet gulv med skraber og ajleafløb
- Ammekøer, slagtekalve (over 6 mdr.). Fast drænet gulv med skraber og ajleafløb

##### Alle kvæg; Dybstrøelse

- Malkekøer, kvier og stude. Dybstrøelse
- Ammekøer, slagtekalve (over 6 mdr.). Dybstrøelse
- Kalve, (under 6 mdr.). Dybstrøelse

6. Der skal til enhver tid kunne fremvises dokumentation for størrelse og placeringen af produktionsarealet i de enkelte staldafsnit.
7. Gødningsopbevaringsanlæg skal indrettes og anvendes som anført i skemaet og placeres som det fremgår af bilag xx:

Anlæg	Kapacitet (m <sup>3</sup> )	Overfladeareal (m <sup>2</sup> )	Overdækning
Gyllebeholder I	1100	239	Nej
Gyllebeholder II	1500	337	Nej
Ny gyllebeholder	4000	1009	Nej
Møddingsplads		150	

8. Den nye bygning "Ny stald" skal have et grundplan på ca. 84 x 23 meter. Stalden skal placeres som det fremgår af bilag 2
9. Den nye gyllebeholder skal placeres som markeret på bilag 2 og skal opføres i overensstemmelse med de forelagte oplysninger og den beskrivelse, der fremgår af denne godkendelse.

### Staldinventar og drift

Vær opmærksom på følgende generelle regler:

- For dyrehold, der går i strøelse, skal der være fast bund og eventuelle afløb skal være tilkoblet gyllesystemet.
- I dybstrøelsesstalde skal der strøs halm eller andet tørstof i mængder, der sikrer, at dybstrøelsesmåtten altid er tør i overfladen.

10. Drikkevandssystemet skal drives og vedligeholdes, således at spild undgås.

### Gyllebeholdere og håndtering af gylle

11. Håndtering af gylle skal foregå under opsyn, således at spild undgås.
12. Ved hver gylletank, hvor der forekommer påfyldning af gyllevogn, skal der anlægges en tankplads, således at spild kan opsamles. Påfyldningspladsen skal rengøres for spild af flydende husdyrgødning, umiddelbart efter periode med daglig påfyldning af gylle er afsluttet og der udover efter enhver aktivitet. Pladsen skal mindst have en tæthed og faldforhold svarende til kravene til møddingpladser i overensstemmelse med Landbrugets Byggeblad for møddingplads. Afløbet/pumpebrønden skal dimensioneres således at også et større spild kan opsamles. Såfremt påfyldningen af gylle sker med selv-læsende fyldetårn eller tilsvarende metode til at undgå spild, kan husdyrbruget vælge ikke at etablere tankpladsen.

### Rengøring af staldanlæg, herunder vandforbrug

Der gøres opmærksom på følgende generelle regler:

- Områder, hvor der kortvarigt er dyr, men hvor arealet ikke medregnes som produktionsareal, skal der foretages effektiv rengøring efter endt ophold. Rengøringen skal være foretaget senest 4 timer efter, at dyrene har forladt area-

let, hvis dyrene har adgang på arealet dagligt, og senest 12 timer efter, at dyrene har forladt arealet, hvis dyrene ikke dagligt har adgang på arealet.

13. Der skal til stadighed tilstræbes en god staldhygiejne, herunder sikres at stier og båse holdes tørre, samt at staldene og fodringsanlæg holdes rene.

### **Restvand, spildevand m.m.**

14. Al vask af maskiner og redskaber, skal foregå på en støbt, fast plads hvor bortledning af spildevandet sker til en opsamlingsbeholder. Udbringning skal ske jf. Husdyrgødningsbekendtgørelsen regler.
15. Afløb fra eventuelle vaskepladser skal føres gennem tætte og lukkede ledninger med afløb til gyllesystemet, eller anden tæt opsamlingsbeholder der er godkendt til formålet.
16. Hvis der er afløb, eller der etableres afløb, fra kørefaste arealer omkring staldbygninger, gødningsopbevaringsanlæg og lign. med transport af husdyrgødning, hvor der kan forekomme spild af gødning, foder el. lign., skal disse føres gennem tætte og lukkede ledninger med afløb til gyllesystemet, eller anden tæt opsamlingsbeholder der er godkendt til formålet.
17. Øvrigt overfladevand, herunder tagvand, som udledes til faskine eller vandløb, må ikke give anledning til gener for de omkringboende eller til forurening eller negativ påvirkning af recipienten.

### **Bortskaffelse af affald**

Der gøres opmærksom på at ikke-farligt affald skal opbevares og bortkaffes efter Mariagerfjord Kommunes til enhver tid gældende regulativ: Det farlige affald, restkemikalier, olieaffald, medicinaffald mv. skal opbevares og bortkaffes i henhold til Mariagerfjord Kommunes forskrift om opbevaring af olie og kemikalier. På godkendelsestidspunktet er der følgende regler:

- Bedriftens olie- og kemikalieaffald skal til enhver tid opbevares i tæt emballage, afskærmet mod nedbør og uden mulighed for afløb til kloak, jord, overfladevand eller grundvand. Opbevaringen skal ske således, at der er opsamlingskapacitet til en mængde, svarende til rumindholdet af den størst benyttede beholder.

Det gøres endvidere opmærksom på at døde dyr skal opbevares og afhentes i henhold til gældende bekendtgørelse om opbevaring mm. af døde produktionsdyr.

### **Opbevaring af kemikalier, olie, og hjælpestoffer**

Vær opmærksom på følgende generelle regler:

- Olietromler mv. skal placeres på en fast, tæt bund med en opkant eller i en spildbakke. Opsamlingskapaciteten skal minimum svare til volumen på den største beholder. Oplagspladsen skal som minimum være overdækket med et halvtag.
- Kemikalier til rengøring af stalde skal opbevares i et rum med afløb til gyllesystemet eller separat opsamlingsbeholder. Kemikalierne kan alternativt opbeva-

res i et rum uden afløb. I så fald skal kemikalierne opbevares i en spildbakke med en opsamlingskapacitet minimum svarende til volumen på den største beholder.

- Opbevaring af diesel/fyringsolie i overjordiske tanke skal til enhver tid ske i en typegodkendt beholder, som er opstillet i henhold til typegodkendelsen, og der må ikke være mulighed for afløb til jord, kloak, overfladevand eller grundvand. Overjordiske tanke skal sikres mod påkørsel.
18. Tankning af diesel skal til enhver tid ske på en plads med fast og tæt bund, således at spild kan opsamles, og således at der ikke er mulighed for afløb til jord, kloak, overfladevand eller grundvand.

### **Uheld og risici**

19. Ved driftsuheld, hvor der opstår risiko for forurening af miljøet, er der pligt til øjeblikkeligt at anmelde dette til:

- Alarmcentralen, tlf.: 112.

og efterfølgende straks at underrette:

- Tilsynsmyndigheden, Mariagerfjord Kommune, tlf.: 97 11 30 00.

En skriftlig redegørelse for hændelsen skal være kommunen i hænde senest en uge efter hændelsens indtræden. Det skal af redegørelsen fremgå, hvilke tiltag der er, eller påregnes iværksat for at hindre tilsvarende fremtidig forureningshændelser. Til de unormale driftssituationer henregnes i denne forbindelse udslip, svigt og momentane standsninger.

Ved driftsforstyrrelser og uheld har den driftsansvarlige pligt til at følge beredskabsplanen og træffe de fornødne foranstaltninger, for at afværge følgerne af uheldet bedst muligt. Ved anvendelse af udenlandsk arbejdskraft skal personalet have udleveret en oversat udgave af vilkårene for denne godkendelse.

### **Lugt**

20. Husdyrbruget skal drives og renholdes, således at lugtgener begrænses mest muligt.
21. Såfremt tilsynsmyndigheden vurderer, at driften af husdyrbruget giver anledning til væsentligt flere lugtgener for de omkringboende end forventet, skal husdyrbruget lade udarbejde en handlingsplan for at nedbringe lugtgenerne, herunder evt. foretage lugtmålinger. Inden dokumentationsprogrammet iværksættes, skal det godkendes af tilsynsmyndigheden, og undersøgelsens omfang vil efter konkret vurdering blive fastsat af tilsynsmyndigheden.

Alle udgifter i forbindelse med ovennævnte afholdes af husdyrbruget.

22. Viser ovennævnte dokumentation, at der er væsentlige lugtgener, skal de afhjælpende foranstaltninger udføres efter nærmere aftale med tilsynsmyndigheden.
23. Kravet om dokumentation af lugtforholdene kan højst fremsættes en gang årligt, med mindre den seneste kontrol viste, at lugtemissionen ikke kan overholdes.

### Skadedyr

Der gøres opmærksom på, at opbevaring af foder skal ske på sådan en måde, så der ikke opstår risiko for ophold af skadedyr (rotter m.v.).

24. Der skal på husdyrbruget foretages effektiv fluebekæmpelse som minimum i overensstemmelse med de til enhver tid gældende retningslinjer for fluebekæmpelse.

### Transport

25. Transport af dyr og foder til og fra ejendommen skal ske således, at tilsynsmyndigheden vurderer, at der tages størst mulig hensyn til omgivelserne.

### Støj

26. Husdyrbrugets bidrag til støjbelastningen må ikke overstige følgende værdier målt ved nabobeboelsen eller dennes opholdsarealer:

Man-fre kl. 7-18 Lørdag kl. 7-14	Man-fre kl. 18-22 Lør kl. 14-22 Søn- og helligdag kl. 7-22	Alle dage kl. 22-7	Alle dage kl. 22-7
Gns. værdi over referencetidsrummet	Gns. værdi over referencetidsrummet	Gns. værdi over referencetidsrummet	Maksimal Værdi
55 dB(A)	45 dB(A)	40 dB(A)	55 dB(A)

*Vejledning om ekstern støj fra virksomheder. Miljøstyrelsens vejledning nr. 5 af november 1984.*

Støjvilkårene for landbrugsdrift omfatter al støj fra virksomheden, dvs. også støj fra andet end faste, tekniske installationer. Vilkår om støj skal derfor gælde al støj fra landbrugsdrift, men kun støjen fra landbrugsdriften på ejendommens bygningsparcel, dvs. ikke støj fra f.eks. markdriften.

27. Husdyrbruget skal, for egen regning, dokumentere, at støjvilkår overholdes, hvis tilsynsmyndigheden finder det påkrævet. Kravet om dokumentation af støjforholdene kan højst fremsættes en gang årligt, medmindre den seneste kontrol viser, at støjvilkår ikke kan overholdes. Støjmålinger skal udføres som beskrevet i Miljøstyrelsens til enhver tid gældende støjvejledninger og foretages i punkter som forinden aftales med tilsynsmyndigheden. Støjmåling skal udføres af et akkrediteret firma.

28. Viser kontrolmålingen en overskridelse af de fastsatte støjgrænser, kan tilsynsmyndigheden kræve, at der iværksættes støjreducerende tiltag.

### Vibration og rystelse

29. Husdyrbrugets bidrag til vibrationsniveauet ( $\text{dB re } 10^{-6} \text{ m/s}^2$ ) målt som det maksimale KB-vægtede accelerationsniveau med tidsvægtning  $S$ , må ikke overstige værdierne i nedenstående tabel.

Anvendelse	Kl.	Vægtet accelerationsniveau, $L_{\text{aw}}$ i dB
Boliger i boligområder (hele døgnet)	Hele døgnet	75
Boliger i blandet bolig/erhvervsområde	18-7	
Børneinstitutioner og lignende	I åbningstiden	
Boliger i blandet bolig/erhvervsområde	7-18	80
Kontorer, undervisningslokaler og lignende	Hele døgnet	80
Erhvervsbebyggelse	Hele døgnet	85
Kontorer og tilsvarende lokaler i erhvervsbebyggelse, hvor der foregår følsomme aktiviteter	Hele døgnet	80

*Vejledning om Lavfrekvent støj, infralyd og vibrationer i eksternt miljø. Miljøstyrelsens vejledning nr. 9 af 1997, tabel 4.3.*

Vilkår om vibrationer gælder al vibration fra landbrugsdrift, men kun vibration fra landbrugsdriften på ejendommens bygningsparcel, dvs. ikke vibration fra f.eks. markdriften.



30. Husdyrbrugets bidrag til niveauet for lavfrekvent støj og infralyddrift (dB re  $10^{-6}$  m/s<sup>2</sup>) målt indendørs må ikke overstige værdierne i nedenstående tabel. Grænserne gælder for ækvivalentniveauet over et måletidsrum på 10 minutter, hvor støjen er kraftigst.

Anvendelse	Kl.	A-vægtet lydtryksniveau (10-160 Hz), dB	G-vægtet infralydniveau dB
Beboelsesrum, herunder børneinstitutioner og lignende	18-7	20	85
	7-18	25	85
Kontorer, undervisningslokaler, og lignende støjfølsomme rum	Hele døgnet	30	85
Erhvervsbebyggelse	Hele døgnet	35	90

*Vejledning om Lavfrekvent støj, infralyd og vibrationer i eksternt miljø. Miljøstyrelsens vejledning nr. 9 af 1997, tabel 3.3.*

Vilkår om lavfrekvent støj og infralyd vibrationer gælder al støj fra landbrugsdrift, men kun støj fra landbrugsdriften på ejendommens bygningsparcel, dvs. ikke støj fra f.eks. markdriften.

### Støv

31. Driften må ikke medføre støvgener uden for ejendommens eget areal, som af til-synsmyndighed skønnes at være væsentlige.
32. Fodersiloer skal indrettes således at støvgener i forbindelse med indblæsning af foder undgås, fx med melcykloner eller anden støvbegrænsende foranstaltning.

### Lys

33. Driften må ikke medføre væsentlige lysgener for omboende.
34. Såfremt tilsynsmyndigheden vurderer, at bedriften giver anledning til lysgener, skal bedriften lade udarbejde en handlingsplan og derefter gennemføre denne. Handlingsplanen skal godkendes af tilsynsmyndigheden.

### Ophør

35. Ved husdyrbrugets ophør skal der udføres følgende forureningsbegrænsende foranstaltninger.
- Gyllebeholder, fortank med rørsystemer, gyllekanaler mv. skal tømmes og rengøres.
  - Hvis gyllebeholderen ikke skal anvendes, tages den ud af drift som beskrevet i 10-års beholderkontrollen.
  - Alle staldafsnit skal tømmes for husdyrgødning og rengøres.
  - Olietanke tilknyttet husdyrbruget skal tømmes.

36. Oplag af husdyrgødning skal bortskaffes og stalde, lader og pladser m.v. skal rengøres.
37. Opbevaring af foder herunder ensilagestakke skal bortskaffes.
38. Farligt affald, restkemikalier, olieaffald, medicinaffald mv. skal bortskaffes i henhold til Mariagerfjord Kommunes affaldsregulativer.

#### **Tilsyn, kontrol og egenkontrol**

39. På tilsynsmyndighedens forlangende skal husdyrbruget dokumentere overholdelse af denne godkendelses vilkår.
40. Der skal til enhver tid foreligge dokumentation for, at affaldet bortskaffes miljømæssigt forsvarligt. Kvittering for bortskaffelse skal kunne fremvises på forlangende.
41. Efter tilsynsmyndighedens anmodning skal der forevises dokumentation for at de forhold i ansøgningen, der ligger til grund for den beregnede ammoniakemission og – deposition samt lugt, er overholdt.
42. Der skal ske løbende uddannelse af bedriftspersonalet.



### 3 Samlet vurdering

På baggrund af ansøgningsmaterialet og indsendte oplysninger samt kommunens registreringer af naturforhold m.m. har Mariagerfjord Kommune vurderet, at miljøgodkendelsen ikke vil medføre en væsentlig virkning på miljøet.

Mariagerfjord Kommune vurderer:

**at** ændringen af husdyrbruget kan godkendes, idet ændringen, som redegjort for i miljøkonsekvensrapporten, ikke vil medføre en væsentlig genepåvirkning af naboer, naturområder omfattet af § 7 i loven, kvælstofsårbare Natura 2000-områder samt landskabelige værdier og kulturmiljøer. Endvidere er det vurderet, at ændringen ikke vil medføre en væsentlig påvirkning af § 3-områder eller andre naturområder, som er beskyttet mod tilstandsændring. Endeligt er det vurderet, at de ovennævnte naturområders bestande af vilde planter og dyr samt deres levesteder ikke vil påvirkes væsentligt af det ansøgte projekt.

**at** der anvendes bedst tilgængelig teknik, til at forebygge og begrænse eventuel forurening.

### 4 Lovgrundlag

Ansøgningen er behandlet i henhold til kravene i Husdyrbrugloven<sup>3</sup> med tilhørende bekendtgørelse om godkendelse og godkendelse m.v. af husdyrbrug<sup>4</sup>, husdyrgødningsbekendtgørelsen<sup>5</sup> samt Miljøstyrelsens vejledning om miljøgodkendelse af husdyrbrug.

---

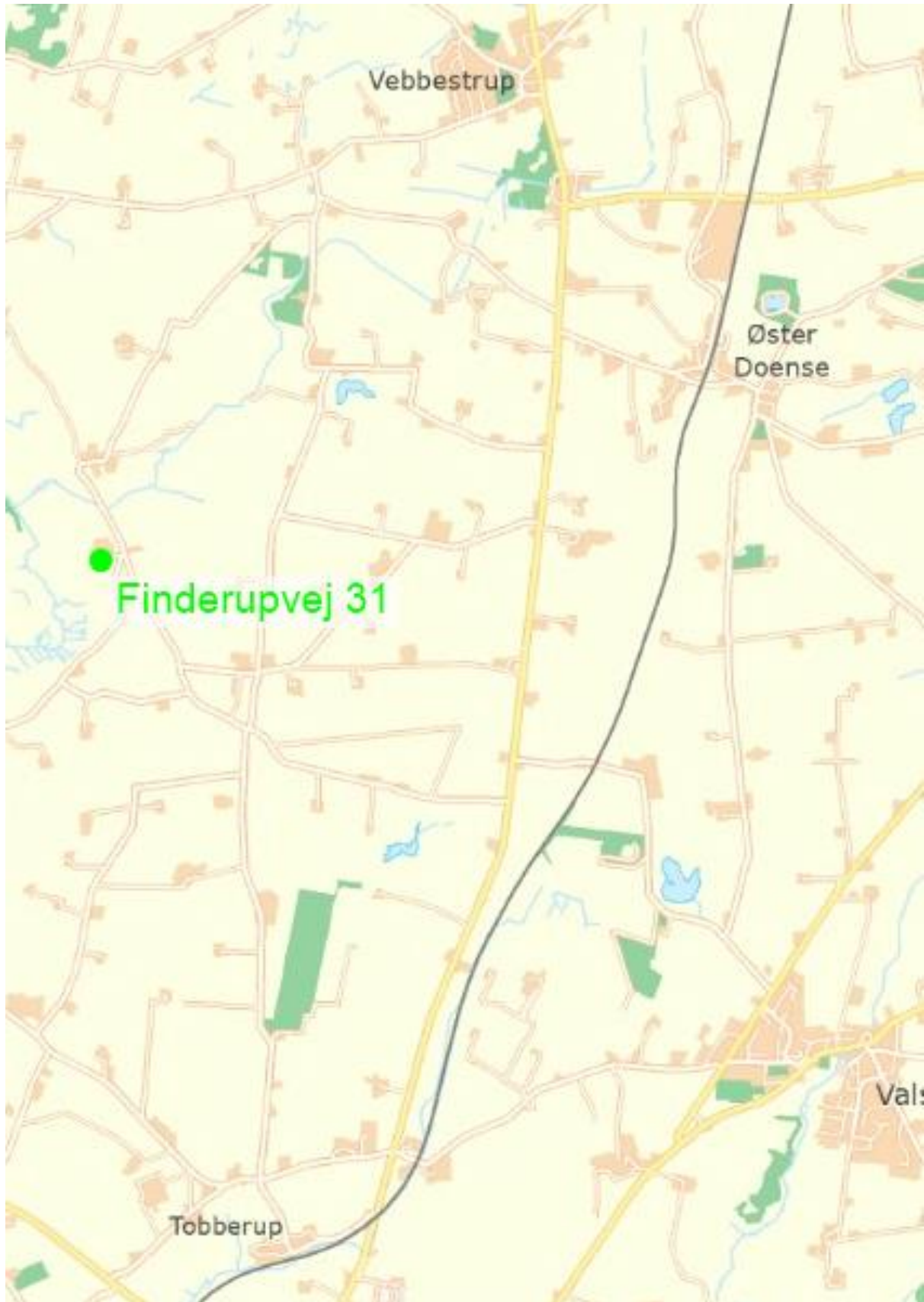
<sup>3</sup> Lov om husdyrbrug og anvendelse af gødning m.v., Lov nr. 1572 af 20. december 2006 med senere ændringer.

<sup>4</sup> Bekendtgørelse om godkendelse og godkendelse m.v. af husdyrbrug nr. 211 af 28/02 2017 med efterfølgende rettelse

<sup>5</sup> Bekendtgørelse om husdyrbrug og erhvervsmæssigt dyrehold, husdyrgødning, ensilage m.v. 1324 af 15/11 2016 med efterfølgende rettelse



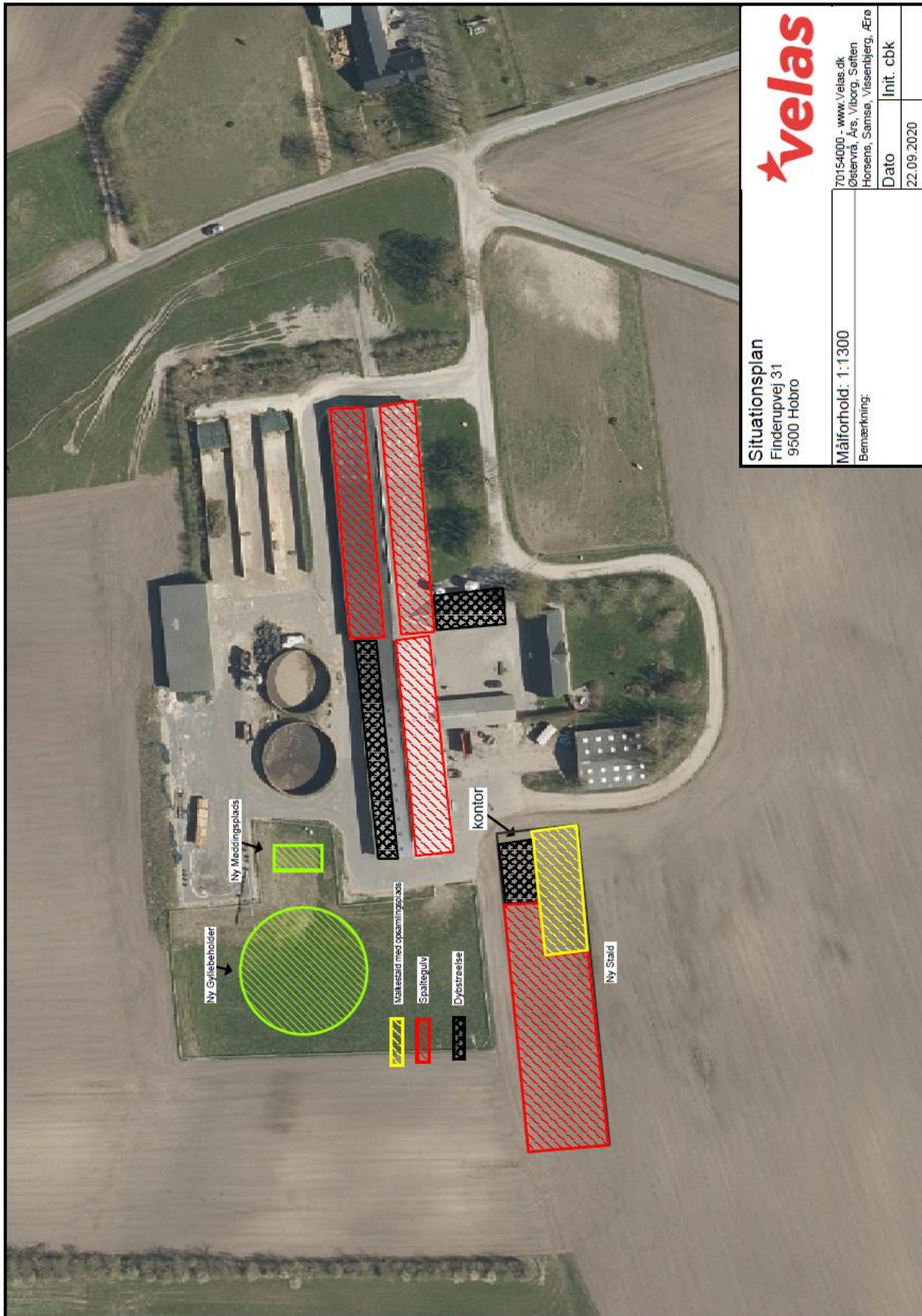
## Bilag 1: Ejendommens placering







## Bilag 2: Situationsplan





## **Bilag 3: Miljøkonsekvensrapport**