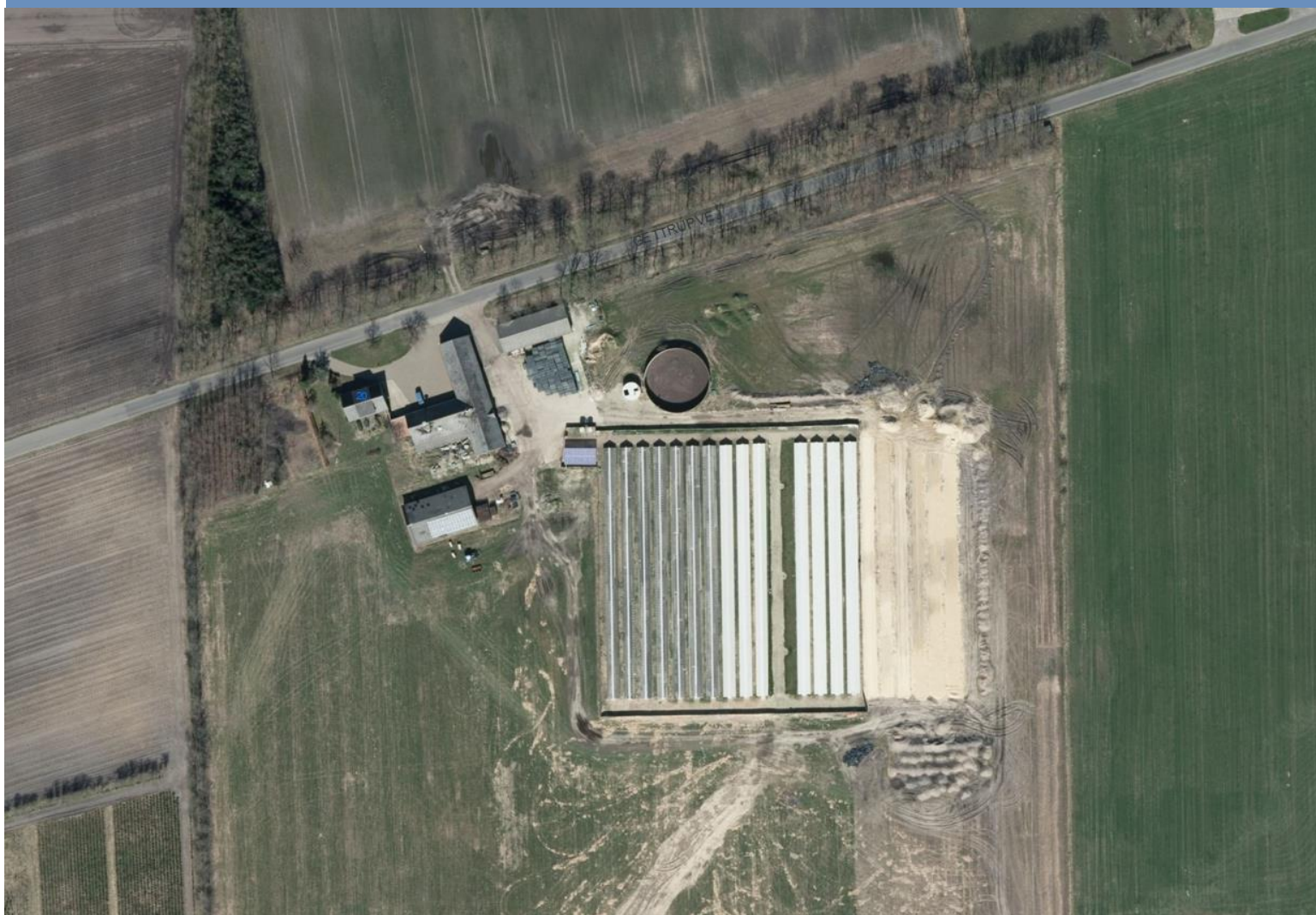


Christian Nielsen
Gettrupvej 20
6752 Glejbjerg

Miljøgodkendelse

Minkejendom



Miljøgodkendelsen er meddelt i henhold til § 11 i
"Lov om miljøgodkendelse m.v. af husdyrbrug".



Indholdsfortegnelse

Oplysninger om ejendom og husdyrbrug	3
Resumé.....	3
Indledning	3
Ansøgning	5
1 Afgørelse.....	6
Godkendelsens varighed, retsbeskyttelse og revurdering	6
Vilkår for afgørelsen.....	7
Offentliggørelse/høring, klageadgang og udnyttelse af godkendelsen	11
Høring af udkast til offentliggørelse	11
Indkomne høringsbidrag og kommunens vurdering	11
Offentliggørelse af afgørelse og underretning af modtagere af afgørelsen	11
Udnyttelse af godkendelsen.....	11
2 Kort beskrivelse af husdyrbruget	12
Grundlag for sagsbehandling.....	12
Dyrehold og driftsform	12
Anlæg	13
Arealer	14
3 Redegørelse og vurdering	15
Generelle forhold.....	15
Husdyrproduktionen	15
Udnyttelse af godkendelsen.....	15
Anlæg og begrænsning af eventuelle gener for naboer	15
Lokalisering og Planrammer.....	16
Husdyrgødning og opbevaringsanlæg.....	17
Ammoniakfordampning	18
Lugt	19
Spildevand	20
Til- og frakørselsforhold	21
Støj.....	22
Fluer og skadedyr	23
Støv	23
Lys.....	23
Oplag af olie og kemikalier	24

Affald	24
Vand og energiforbrug	24
Risici	25
Anvendelse af bedste tilgængelige teknik - BAT.....	25
Ejendommens påvirkning af beskyttet natur – ammoniak.....	29
Påvirkning af kategori 1 naturområder	30
Der er registreret fire søer inden for 1.000 fra anlægget.	31
Påvirkning af kategori 2 naturområder	31
Påvirkning af kategori 3 naturområder	33
Bilag IV-arter, artsfredninger og rødlistearter	36
Hensynet til landskab, kulturhistorie og rekreative områder	37
Anlæggets udformning	37
Anlæggets placering i landskabet	37
Landskabelige værdier	38
Husdyrbrugets ophør	40
Alternative muligheder	40
Sammenfatning.....	41
4 Øvrige forhold	42
Byggeri, vandindvinding og spildevandsafledning	42
Høringsberettigede	42
Kopimodtagere af afgørelsen	42
Bilagsoversigt	42

Oplysninger om ejendom og husdyrbrug

Ejendomsnummer	5750093423
Matrikelnummer	1p, Gettrup Gdr., Åstrup, m.fl.
CVR	17042289
CHR	47380
Ejendommens ejer	Christian Nielsen
Husdyrbrugets ejer	Christian Nielsen
Husdyrbrugets kontaktperson	Christian Nielsen

Resumé

Vejen Kommune har modtaget ansøgning om miljøgodkendelse af en ændring af husdyrbruget på Gettrupvej 20, 5752 Glejbjerg. Projektets indhold og kommunens afgørelse er beskrevet i kort form i nedenstående resumé.

Projektet omfatter en udvidelse af dyreholdet til 4.000 minktæver og etablering af 11 nye 2-rækkede minkhaller og en stålhal til mink. Samlet svarer udvidelsen af husdyrproduktionen til en reduktion på 48,37 DE fra 186,30 DE i kvæg og mink til 137,93 DE mink.

Lugtgenekriterierne fra husdyrbrugets anlæg til nærmeste byzone, samlet bebyggelse og nærmeste nabo er alle overholdt.

Nærmeste Natura 2000-område er nr. 87 (habitatområde nr. 76) - Nørrebæk ved Tvilho - ca. 1,95 km nordøst for anlægget. Der sker ingen påvirkning heraf.

Totaldepositionen på kategori 2 naturtyperne ligger under det fastsatte beskyttelsesniveau.

Højeste merbelastning til kategori 3 naturtyperne er 0,7 og ligger dermed under beskyttelsesniveauet på 1,0 kg N/ha/år.

Der sker således ikke nogen væsentlig påvirkning af naturtyperne, og Vejen Kommune vurderer, at der ikke er behov for at stille skærpede vilkår for at begrænse kvælstofdepositionen på naturtyperne.

Vejen Kommune vurderer, at opførelsen af minkhallerne ikke vil forringe udpegningsgrundlaget for værdifulde landskaber.

Indledning

Denne miljøgodkendelse fastlægger de vilkår, der skal gælde for en udvidelse af husdyrbruget på Gettrupvej 20, 6752 Glejbjerg i Vejen Kommune. Vilkårene sikrer, at udvidelse og drift kan ske uden at påvirke miljøet væsentligt.

Miljøet skal i denne sammenhæng forstås som omgivelserne i bred forstand, herunder befolkning, flora og fauna, vandmiljø, landskab og kulturhistorie samt ressourceforbrug.

I forbindelse med udarbejdelse af miljøgodkendelsen, har Vejen Kommune vurderet det ansøgte projekt. Vurderingen fremgår af afsnit 3 "Redegørelse og vurdering" og er sammen med ansøgningen baggrund for miljøgodkendelsens vilkår.

Udkastet har været fremlagt i høring hos ansøger i 3 uger, hvor der var mulighed for at komme med synspunkter, kommentarer eller indsigelser til projektet.

Orientering om høring af udkast til miljøgodkendelse har været sendt til naboer og parter i sagen.

Orientering af naboer er sket i en afstand fra ejendommen svarende til den beregnede konsekvenszone, dog minimum 300 meter, idet Vejen Kommune vurderer, at ejendomme indenfor denne grænse vil kunne forventes berørte af ændringer på ejendommen.

Der er ikke indkommet bidrag i forbindelse med høringen.

Vejen Kommune den 4. oktober 2017

Majbrit Holst Nielsen

Teknik og Miljø
Rådhuspassagen 3
6600 Vejen

Copyright alle kort og luftfoto: copyright DDO®, ©COWI

Ansøgning

Vejen Kommune har den 26. juli 2017 modtaget ansøgning om miljøgodkendelse af husdyrbruget på Gettrupvej 20, 6752 Glejbjerg omhandlende følgende:

- Ændring af dyreholdet fra 51 malkekøer, 33 kvier, 15 småkalve (alle tung race) og 2.750 mink til 4.000 mink årligt, svarende til en reduktion fra 186,30 DE til 137,93 DE.
- Etablering af 11 nye to-rækkede minkhaller.
- Etablering af en større minkhal.
- Der ønskes dispensation til at opføre minkhaller indenfor afstandskravet til naboskel.

Vejen Kommune har kontrolleret, at der er overensstemmelse mellem ansøgningen og kommunens registreringer.

1 Afgørelse

Vejen Kommune godkender det ansøgte efter § 11 i Husdyrgodkendelsesloven¹ på vilkår som angivet efterfølgende.

Kommunens godkendelse gælder for det konkrete projekt. Hvis der sker ændringer i grundlaget for kommunens vurdering, skal der indsendes en ny ansøgning til kommunen. Dette gælder for eksempel ændringer i forhold til det ansøgte dyrehold og staldanlæg.

Afgørelsen omfatter alene forholdet til Husdyrgodkendelsesloven. Øvrige relevante tilladelser, godkendelser og/eller dispensationer skal indhentes særskilt.

Etablering af nye anlæg må ikke igangsættes, før der er givet en byggetilladelse fra Vejen Kommune, ligesom der skal søges tilladelse til eventuel nedrivning af eksisterende anlæg.

Da udvidelsen/ændringen sker i det eksisterende anlæg kan forurening og påvirkning på natur m.m. fra udvidelsen/ændringen ikke adskilles fra den eksisterende, og der laves nye vurderinger for hele ejendommen. Denne miljøgodkendelse med tilhørende vilkår er derfor gældende for hele bedriften. Denne miljøgodkendelse, med tilhørende vilkår, erstatter derfor Vejen Kommunes miljøgodkendelse meddelt den 8. oktober 2012.

Nogle af minkhallerne ligger indenfor afstandskravet til naboskel. Der dispenseres fra dette afstandskrav.

Ejer af nabogrunden er hørt som et led i dispensationsansøgningen, og har i den forbindelse ingen indsigelser. Vejen Kommune vurderer, minkhallerne kan indpasses i landskabet og meddeler hermed dispensation fra afstandskravet til naboskel.

Godkendelsens varighed, retsbeskyttelse og revurdering

Jf. vilkår 1 i nærværende miljøgodkendelse gives der 6 års udnyttelsesfrist på miljøgodkendelsen. I afgørelser givet efter husdyrgodkendelsens §§10, 11 og 12, hvor udnyttelsesfristen ikke er udløbet før den 1. august 2017 håndhæves de udnyttelsesfrister, som er trådt i kraft med den nye husdyrgodkendelseslov den 1. august 2017.

Efter den fastsatte udnyttelsesfrist for miljøgodkendelsen gælder det, at hvis miljøgodkendelsen ikke udnyttes (helt eller delvist) i 3 på hinanden følgende år, bortfalder den del af godkendelsen, som ikke har været udnyttet i de seneste 3 år (kontinuitetsprincippet).

Med denne miljøgodkendelse følger 8 års retsbeskyttelse. Dette betyder, at vilkårene inden for denne periode kun kan ændres, hvis der fremkommer nye oplysninger om forureningens skadelige virkning, hvis forureningen medfører skadevirkninger, der ikke kunne forudses ved godkendelsens meddelelse, eller hvis forureningen i øvrigt går ud over det, som blev lagt til grund ved godkendelsens meddelelse. Der henvises til reglerne i Husdyrgodkendelseslovens § 40, stk. 2.

¹ "Lov om miljøgodkendelse mv. af husdyrbrug" - nr. 1572 af 20.12.2006.

Vilkår for afgørelsen

Vejen Kommune forudsætter, at projektet gennemføres og drives som det er beskrevet overfor kommunen i ansøgningen, ansøgning nr. 102089, version nr. 3, 9. august 2017. På baggrund af ansøgning og kommunens vurdering meddeler Vejen Kommune godkendelse på følgende vilkår:

Generelle forhold

1. Udnyttelsen af godkendelsen skal være afsluttet inden 6 år efter meddelt afgørelse. Den del af godkendelsen, der ikke udnyttes indenfor de 6 år bortfalder.
2. Hvis staldanlæg ikke etableres i det godkendte omfang, udløser det krav om genberegning af BAT-niveau og evt. ansøgning om tillæg til eksisterende miljøgodkendelse.
3. Nye haller skal etableres med min. 10 meter til skel mod øst.

Information om ændringer på husdyrbruget

4. Ændringer i ejerforhold (eller hvem der har ansvar for driften) skal meddeles til kommunen.
5. Drifts-, indretnings- eller bygningsmæssige ændringer, der er relevante i forhold til godkendelsen, skal anmeldes til kommunen inden gennemførelsen. Kommunen vurderer, om de aktuelle planer for ændring/udvidelse kan ske inden for rammerne af denne godkendelse.

Landskabet

6. Der skal etableres skærmende beplantning øst for byggefeltet. Beplantningen skal bestå af et mindst 3-rækket læhegn bestående af hjemmehørende arter af træer og buske. Beplantningen skal etableres senest 1 år efter påbegyndt opførelse af byggeriet. Beplantningen skal løbende vedligeholdes og give en effektiv og vedvarende afskærmning. Efter 5 år skal beplantningen være mindst 3 m høj.
7. Det eksisterende læhegn nord og vest for byggefeltet skal løbende vedligeholdes og give en effektiv og vedvarende afskærmning.

Husdyrproduktionen

8. Husdyrbrugets maksimalt tilladte produktionsomfang og sammensætning

Dyreart	Enhed	Antal
Minktæver	Årsdyr	4.000

9. Det maksimale dyrehold beregnet over et år (kalender- eller planår) må ikke overstige det samlede godkendte antal dyr indenfor hver dyretype.

Foranstaltninger for at undgå forurening

10. For det ejendommen anlæg, skal der udarbejdes en afløbsplan for anlæggets rørledninger til afledning af husdyrgødning, spildevand og regnvand. Afløbsplanen skal holdes opdateret og være tilgængelig for myndigheden ved miljøtilsyn.

11. Ved driftsuheld, hvor der opstår risiko for forurening af miljøet, er der pligt til øjeblikkeligt at anmelde dette til Alarmcentralen, tlf.: 112.
12. Ved ophør af driften skal produktionsanlæg, husdyrgødnings- og foderopbevaringsanlæg tømmes og rengøres grundigt. Al miljøaffald skal bortskaffes for egen regning efter den til hver tid gældende lovgivning.

Opbevaringsanlæg

13. Der skal altid være en opbevaringskapacitet for flydende husdyrgødning på mindst 9 måneder til husdyrbruget.
14. Håndtering af gylle skal foregå under opsyn, således at spild undgås, og der tages størst muligt hensyn til omgivelserne.
15. Ved håndtering af gylle gennem ikke-faste installationer, skal dette foretages under konstant opsyn, således at evt. brud straks opdages, og pumpningen i så fald kan afbrydes.

Lugt

16. Udbringning af husdyrgødning skal ske i overensstemmelse med god landmandspraksis, således at lugtgener og ammoniakfordampning begrænses.
17. Kasseret foder og foderrester skal løbende fjernes for at forhindre eventuelle lugtgener.

Støjgrænser

18. Virksomhedens bidrag til det ækvivalente, korrigerede støjniveau målt i dB (A) må i ethvert punkt på opholdsarealer ved boliger i det åbne land ikke overstige følgende værdier.

I: i ethvert punkt på opholdsarealer ved boliger i det åbne land

	Tidsrum	Støjgrænser (I)
Mandag – fredag	kl. 07.00 – 18.00	55 dB(A)
	kl. 18.00 – 22.00	45 dB(A)
Lørdag	kl. 07.00 – 14.00	55 dB(A)
	kl. 14.00 – 22.00	45 dB(A)
Søn- og helligdage	kl. 07.00 – 22.00	45 dB(A)
Alle dage	kl. 22.00 – 07.00	40 dB(A)

Maksimalværdien af støjniveauet om natten (kl. 22.00 – 07.00) må ikke overstige 55 dB (A) i ethvert punkt på opholdsarealer ved boliger i det åbne land.

19. Husdyrbruget skal på tilsynsmyndighedens forlangende dokumentere, at ovenstående vilkår om støj er overholdt. En sådan dokumentation kan højst kræves én gang årligt.

Dokumentation skal ske ved måling/beregning af den støj, aktiviteterne påfører omgivelserne. Målingerne/beregningerne skal udføres som beskrevet i Miljøstyrelsens vejledninger nr. 5/1984, nr. 6/1984 og nr. 5/1993.

Målingerne/beregningerne skal foretages af et målefirma/institut, som er uvildigt, og som af Miljøstyrelsen er godkendt til at udføre dette arbejde.

Transport

20. Transport af husdyrgødning til udbringningsarealer, der er beliggende mere end 10 km fra ejendommen, skal ske med lastbil.

Fluer og skadedyr

21. Minkfarmens drift må ikke give anledning til fluegener, som af tilsynsmyndigheden vurderes værende væsentlige for området.
22. Der skal på ejendommen foretages effektiv fluebekæmpelse som minimum i overensstemmelse med de af Aarhus Universitet, Institut for Agroøkologi, fastsatte retningslinjer herom².
23. Opbevaring af foder skal ske på sådan en måde, at der ikke opstår risiko for tilhold af skadedyr (rotter m.v.).

Støv

24. Driften må ikke medføre væsentlige støvgener uden for ejendommens eget areal.

Lys

25. Lys fra ejendommen må ikke være generende udenfor ejendommens skel.
26. Ved opsætning af udendørs belysning, skal det sikres, at lyskilden afskærmes, så der ikke sker lysspredning væk fra ejendommen.
27. Udendørs pladsbelysning skal forsynes med bevægelsessensorer, der sikrer, at lyset kun er tændt i op til en halv time ad gangen efter endt arbejde.

Spildevand

28. Drikkevandssystemet skal drives og vedligeholdes, så unødigt spild undgås.
29. Al vask af maskiner og redskaber, hvorfra der kan forekomme foder- og gødningsrester, skal foregå på støbt/tæt plads med bortledning af spildevandet til opsamlingsbeholder.

Oplag af olie, kemikalier etc.

30. Tankning af diesel skal til enhver tid ske på en plads med fast og tæt bund, enten med afløb til olieudskiller eller således at spild kan opsamles, og at der ikke er mulighed for afløb til jord, kloak, overfladevand eller grundvand.
31. Ved håndtering af brændstof, smøremidler og kemikalier må der ikke opstå spild med deraf følgende risiko for forurening af jord og grundvand.

² "Retningslinier for fluebekæmpelse på gårde med husdyr", www.dpil.dk

32. Olie- og kemikalieprodukter skal opbevares under tag på tæt bund uden afløb. Der skal være mulighed for at opsamle spild svarende til rumfanget af den største beholder. Dette gælder dog ikke olie, der opbevares i godkendte olietanke³.

Affald

33. Opbevaring af olie- og kemikalieaffald skal ske på samme måde som angivet i vilkårene vedrørende håndtering og opbevaring af olie og kemikalier.

Bedste tilgængelige teknik (BAT)

34. Der skal anvendes foder med et proteinindhold på gennemsnitlig højst 32 % af OE i uge 30-47. Dokumentation herfor skal fremgå ved produktionsplan fra foderleverandør, hvoraf den planlagte mængde protein i procent af den omsættelige energi fremgår.
35. Der skal etableres gødningsrender med en bredde på mindst 36 cm.
36. Samtlige gødningsrender skal tømmes min. 2 gange om ugen. Tømning af gødningsrenderne kan i perioder med længerevarende hård frost undlades.
37. Pelsdyrene skal tildeles halm ad libitum ovenpå redekasserne. Ud over trådnettet må der ikke være foranstaltninger, der hindrer dyrenes adgang til halmen.

Egenkontrol

38. Husdyrbruget skal registrere den til enhver tid opnåede produktion på husdyrbruget. Registreringerne skal bestå af produktionskontrolrapporter eller lignende. Hvis produktionskontrolrapporten omfatter flere ejendomme, skal det suppleres med opgørelse til dokumentation for dyreholdet på Gettrupvej 20.
39. Følgende skal føres i en driftsjournal, der skal opbevares mindst 5 år på bedriften, og data skal være tilgængelige ved miljøtilsyn på ejendommen:
- Dokumentation over dyreholdets størrelse.
 - Dato for fluebekæmpelse, middel og metode.
 - Dato for rengøring og desinfektion af staldafsnit.
 - Dato for aflæsning af el-forbrug og vandforbrug samt de aflæste værdier.
 - Årsopgørelse over forbruget af dieselolie (år og mængder).
 - Logbog, servicefaktura eller lignende, der dokumenterer, at gødningskrabere er i drift og vedligeholdes.
 - Dokumentation for aftale med Biogasanlæg.
 - Indlægssedler og foderopgørelser ved produktionskontrol eller tilsvarende opgørelser (dokumentation for proteinindhold).

³ "Bekendtgørelse om indretning, etablering og drift af olietanke mv." (Bek. nr. 1611 af 10. december 2015).

Offentliggørelse/høring, klageadgang og udnyttelse af godkendelsen

Høring af udkast til offentliggørelse

Udkastet til miljøgodkendelse sendes i høring i 3 uger fra den 11. september 2017 til den 2. oktober 2017 hos ansøger samt andre, der har anmodet om at få udkastet tilsendt.

Orientering om udkast til miljøgodkendelse sendes til alle borgere, der er part i sagen. Udkastet eftersendes ved henvendelse herom.

Indkomne høringsbidrag og kommunens vurdering

Udkast til godkendelsen har været sendt i høring hos ansøger og parter i sagen, som ikke har haft kommentarer.

Vejen Kommune vurderer, at udvidelsen/ændringen af ejendommen er af underordnet betydning for ejerne af de driftsarealer (dvs. uden huse/bygninger), der grænser op til ejendommen. Derfor bliver der ikke gennemført høring af disse naboer, jf. husdyrlovens § 56 stk. 2.

Offentliggørelse af afgørelse og underretning af modtagere af afgørelsen

Kommunens godkendelse vil blive offentliggjort på kommunens hjemmeside i uge 40.

Kopi af godkendelsen er sendt til parter og interessenter, der har anmodet om høringsudkast og haft kommentarer hertil samt organisationer og myndigheder, der fremgår af afsnittet "Øvrige forhold".

Der kan klages over kommunens afgørelse til Miljø- og Fødevarerklagenævnet senest den 2. november 2017 jf. vedlagte klagevejledning (bilag 1). Modtagere af orienteringsbreve samt kopimodtagere af afgørelsen er angivet i afsnit 4 "Øvrige forhold".

Udnyttelse af godkendelsen

Du kan udnytte godkendelsen uanset eventuelle klager, men du skal være opmærksom på, at dette ikke begrænser Miljø- og Fødevarerklagenævnets mulighed for at ændre eller opheve Vejen Kommunes afgørelse.

2 Kort beskrivelse af husdyrbruget

I denne del af godkendelsen angives de oplysninger, som ligger til grund for behandlingen af ansøgningen. Ud over selve ansøgningen indgår der bilag til ansøgningen, anden nødvendig korrespondance under sagsbehandlingen samt seneste kontrolrapport for miljøtilsyn på husdyrbruget, kommunens oplysninger om data på husdyrbruget samt eventuelle bidrag fra offentligheden.

Ansøgningens indhold er kort beskrevet under overskrifterne: Dyrehold og driftsform samt Anlæg.

Grundlag for sagsbehandling

- Ansøgning om miljøgodkendelse den 26. juli 2017.
- Løbende korrespondance mellem ansøger og kommunen.
- Miljøtilsyn på Gettrupvej 20, 6752 Glejbjerg den 25. august 2015 og Vejen Kommunes tilsynsrapport af 2. september 2015.
- Fiktiv ansøgning med beregninger i forhold til beregning af det generelle ammoniakreduktionsniveau, skema nr. 102298, version nr. 2 samt scenarieberegninger.

Dyrehold og driftsform

Kvægholdet på ejendommen er blevet udfaset. Der har ikke været kreaturer på ejendommen siden december 2015. Retten til kreaturerne på ejendommen er dog ikke ophørt, da der endnu ikke kan konstateres et kontinuitetsbrud på ejendommen. Derfor er kreaturerne medtaget i ejendommens nudrift.

Det nuværende husdyrhold

Dyretype	Enhed	Antal	DE
Malkekøer, tung race	Årsdyr	51	71,71
Opdræt, 6-27 mdr., tung race	Årsdyr	33	15,71
Småkalve, 0-6 mdr., tung race	Årsdyr	15	4,05
Mink	Årsdyr	2.750	94,83
I alt			186,30

Tabel 1. Husdyrbrugets nuværende tilladte husdyrproduktion.

Det fremtidige husdyrhold

Dyretype	Enhed	Antal	DE
Mink	Årsdyr	4.000	137,93
I alt			137,93

Tabel 2. Den ansøgte husdyrproduktion.

Dyreenhederne er udregnet på baggrund af bilag 1 i Husdyrgødningsbekendtgørelsen⁴.

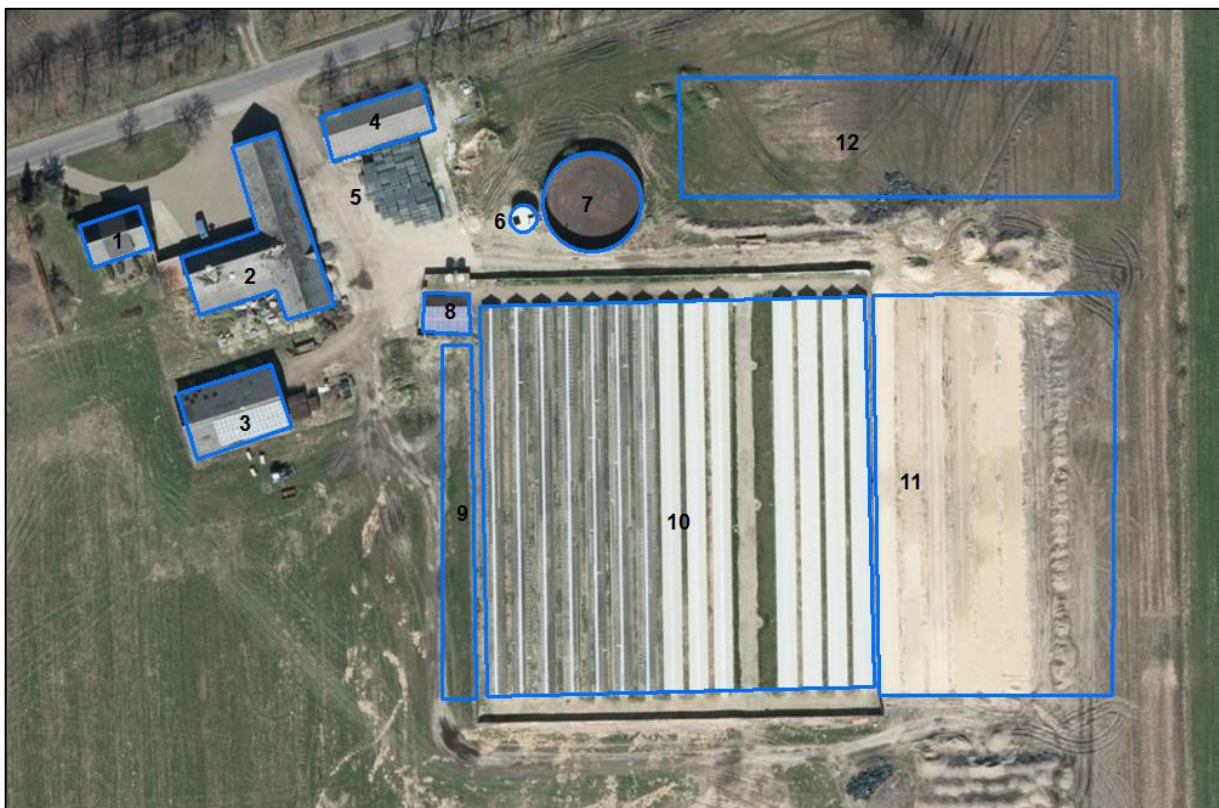
⁴ Bekendtgørelse nr. 1324 om erhvervsmæssigt dyrehold, husdyrgødning, ensilage m.v. af 15.11.2016.

Anlæg

Husdyrbruget ligger SØ for Glejbjerg i et åbent landskab med spredte landbrugsejendomme. Anlæggets udseende og beliggenhed i landskabet er beskrevet og vurderet i afsnittet "Anlæggets placering i landskabet".

Husdyrbrugets eksisterende anlæg består af minkhaller, kostald, lade og maskinhus til den husdyrproduktion, som er på Gettrupvej 20 i dag. I forbindelse med ændringen af bedriften, ønskes der opført nye minkhaller.

Figuren her under viser placeringen af eksisterende og ansøgt anlæg.



Figur 1. Husdyrbrugets driftsbygninger.

Nedenstående tabel viser en oversigt over bygninger og opbevaringsanlæg på ejendommen samt fordelingen af dyr i de enkelte staldafsnit.

Nr.	Anvendelse	Areal/Rumfang	Staldsystem	Dyr	Antal
1	Stuehus				
2	Lager/pelseri m.m.	Ca. 650 m ²			
3	Lade	Ca. 320 m ²			
4	Lade	Ca. 250 m ²			
5	Vaskeplads				
6	Fortank	Ca. 99 m ³			
7	Gyllebeholder	Ca. 1.500 m ³			

8	Fodercentral m.m.	Ca. 90 m ²			
9	Minkhal (ny)	Ca. 500 m ²	1 x 2 rækket minkhal	Mink	70
10	Eks. Minkhaller	Ca. 7.200 m ²	14 x 2 rækkede minkhaller	Mink	1.750
11	Minkhaller (ny)	Ca. 4.500 m ²	10 x 2 rækkede minkhaller	Mink	680
12	Minkhal (ny)	Ca. 2.600 m ²		Mink	1.500

Tabel 3. Ejendommens indretning samt fremtidig fordeling af dyr. Bygningsnumre jf. figur 1 ovenfor.

Ny minkhal opføres med ca. 9,5 meter til kip i dæmpede farver.

Alternativ til denne hal, er at der i stedet opføres lave 2-rækkede haller, og derved øges byggeområdet. Der er beregnet til begge scenarier, og afskæringskriterier vedr. lugt m.m. er opfyldt for begge.

Der indføres de samme teknologier, uanset hvilken løsning, der vælges.

Arealer

Overgangsbestemmelserne i husdyrgodkendelsesloven dikterer, at kommunerne ikke skal fastsætte vilkår vedrørende udbringningsarealerne i nye miljøgodkendelser efter de gamle regler i perioden efter den 2. marts 2017. Dette er begrundet i, at det i godkendelser, tilladelser samt anmeldelser meddelt efter den 2. marts 2017 ikke giver mening at fastsætte nye vilkår, idet det tilladte først reelt får betydning for miljøpåvirkningerne efter den 1. august 2017, hvor den foreslåede nye regulering vil håndtere disse miljøpåvirkninger.

Nærværende miljøtilladelse indeholder derfor ikke arealer til beskrivelse eller vurdering.

3 Redegørelse og vurdering

Vejen Kommune har i henhold § 19 - § 26 i Husdyrgodkendelsesloven vurderet projektets mulige påvirkning af miljøet og omgivelserne.

Kommunen har på grundlag af ansøgningen og miljøredegørelsen foretaget en vurdering af de forskellige påvirkninger fra husdyrbrugets anlæg. Disse vurderinger ligger til grund for de vilkår, der er angivet i afsnit 1. Vurderingen er foretaget i det nedenstående afsnit.

Generelle forhold

Husdyrproduktionen

Sidste registrering af dyreholdets omfang er sket i forbindelse med miljøtilsyn den 25. august 2015.

Registreringen er næsten i overensstemmelse med husdyrbrugets nuværende produktion. Efter tilsynet er der kommet flere minktæver til.

Udnyttelse af godkendelsen

Godkendelsen bortfalder, såfremt den ikke er udnyttet inden 6 år fra denne afgørelse meddeles. Den del af godkendelsen, der ikke udnyttes indenfor de 6 år bortfalder.

Anlæg og begrænsning af eventuelle gener for naboer

Husdyrgodkendelseslovens §§ 6, 8 og 20 omhandler en række afstandskrav.

Afstande, samt lovpligtige afstandskrav, jf. §§ 6 og 8 i Husdyrgodkendelsesloven og § 5 i Husdyrgødningsbekendtgørelsen⁵, fra de nye stalde og fra det nye gødningsopbevaringsanlæg (forkammertanken) er vist i nedenstående tabel. For § 6 gælder, at der ikke må ske etablering af anlæg eller udvidelser, der medfører forøget forurening inden for afstandskravet. For § 8 gælder, at der ikke må ske nyetablering indenfor afstandskravet.

Husdyrgodkendelseslovens § 20 vedrørende genegrænser vil blive behandlet efterfølgende.

§§	Nærmeste...	Afstand	Beskrivelse	Krav
5	Nabobebyggelse	Ca. 135 m	Fra nærmeste minkhal til stuehus på Gettrupvej 25	100 m
8	Naboskel	Ca. 10 m*	Fra de østligste minkhaller til skel (matr. 1u, Gettrup Gde., Åstrup)	30 m
8	Beboelse på samme ejendom	Ca. 64 m	Fra de vestligste minkhaller til stuehus	15 m
8	Levnedsvirksomhed	> 25 m	Ingen i nærheden	25 m

⁵ Bekendtgørelse nr. 1695 af 19.12.2006 (husdyrgødningsbekendtgørelsen).

8	Fælles vandindvindingsanlæg	Ca. 2.500 m	Fra de østligste minkhaller til aktiv vandværksboring ml. Lintrup og Treager	50 m
8	Enkelt vandindvindingsanlæg	Ca. 54 m	Fra de vestligste minkhaller til vandforsyningsboring i ejendommens gårdsplads	25 m
8	Vandløb	Ca. 295 m	Fra de sydlige gavle til Sekærbæk-Sønderbæk	15 m
8	Dræn	> 15 m	Ingen dræn i nærheden	15 m
8	Sø	Ca. 225 m	Fra de sydlige gavle til vandhul mod syd.	15 m
8	Offentlig- og privat fællesvej	Ca. 15 m	Fra bygning til Gettrupvej	15 m
8	Vandløb eller sø > 100 m ²	Ca. 375 m	Fra gyllebeholder til Sekærbæk/Sønderbæk	100 m
5	Byzone	Ca. 2.100 m	Fra de vestligste minkhaller til byzone ved Glejbjerg	200 m
5	Sommerhusområde	Ca. 2.000 m	Fra de vestligste minkhaller til boligområde ved Glejbjerg	200 m
5	Boligområde/Blandet bolig og erhverv	Ca. 2.100 m	Fra de vestligste minkhaller til byzone ved Glejbjerg	200 m

Tabel 4. Oversigt over afstande fra anlæg til nærmeste punkt, hvor der er afstandskrav ifølge Husdyrgodkendelseslovens §§ 6 og 8 og Husdyrgødningsbekendtgørelsens §5.

Afstandskravet fra de nye minkhaller til naboskel er ikke overholdt, og der søges dispensation om fravigelse af dette krav. Der er ikke indkommet bemærkninger fra ejer af nabomatiklen i forbindelse med dispensationshøringen. Vejen Kommune vurderer, at der kan dispenseres i afstand fra naboskel fra 30 m til mindst 10 m til minkhallerne.

Vejen Kommune dispenserer hermed for afstandskravet til naboskel for de nye minkhaller. Alle øvrige afstandskrav er overholdt.

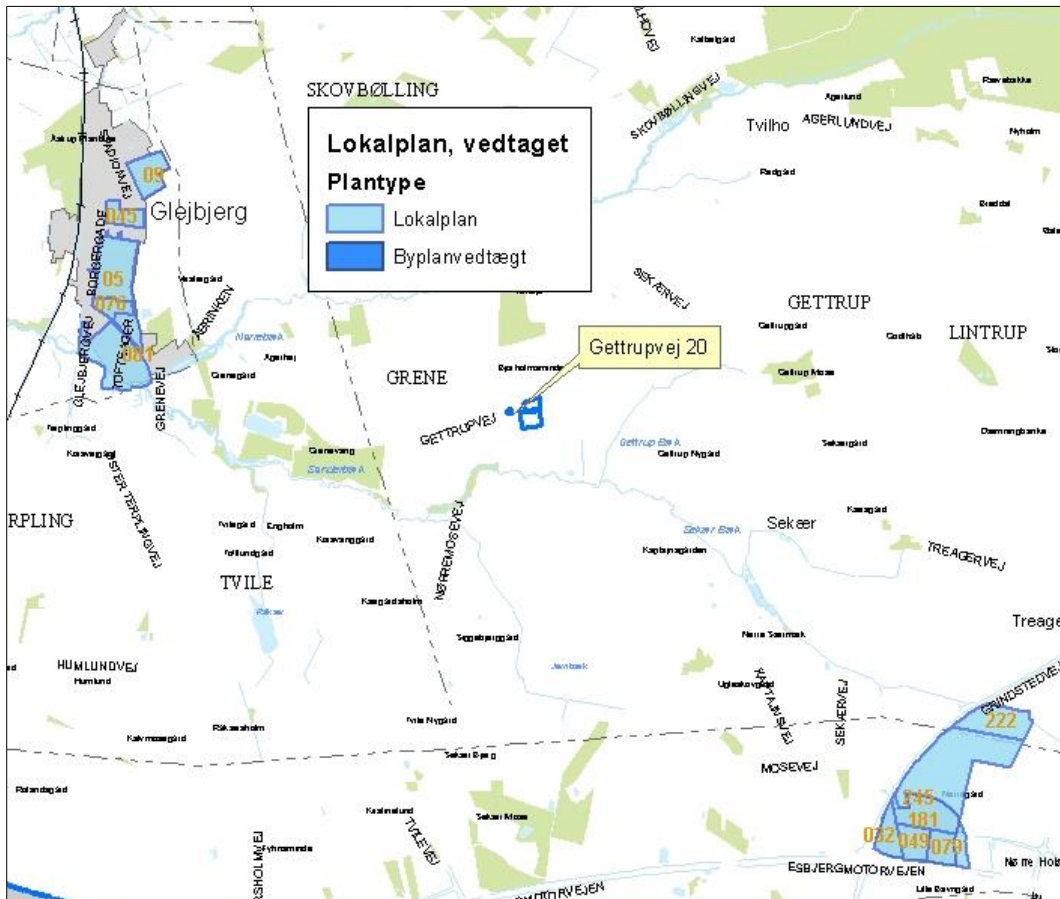
Vejen Kommune vurderer, at de generelle afstandskrav er nok til at sikre, at der ikke sker forurening eller gene af omgivelserne.

Lokalisering og Planrammer

Ejendommen ligger mere end 2 km væk fra nærmeste lokalplanområde.

Nærmeste lokalplaner i området er lokalplan nr. 081 (ca. 2,3 km vest, målt fra de vestligste minkhaller) – Lokalplan for etablering af et erhvervsområde i Glejbjerg.

Der er ingen lokalplaner under tilblivelse eller i forslag i området omkring ejendommen.



Figur 2. Husdyrbrugets placering.

Husdyrgodkendelseslovens § 20 siger, at kommunen skal sikre sig, at risikoen for forurening eller væsentlige gener begrænses hvis ændring af anlægget på husdyrbruget foretages indenfor 300 m fra:

- En beboelsesbygning på en ejendom uden landbrugspligt, der ligger i en samlet bebyggelse i landzone, og som har en anden ejer end driftsherren.
- Eksisterende eller ifølge kommuneplanens rammedel i fremtidigt byzone- eller sommerhusområde.
- Område i landzone, der i lokalplan er udlagt til boligformål, blandet bolig og erhverv eller til offentlige formål med henblik på beboelse, institutioner, rekreative formål og lignende.

Vejen Kommune vurderer, at risikoen for forurening og væsentlige gener for omgivelserne er begrænset, da anlæggets placering i forhold til husdyrgodkendelseslovens genegrænser i § 20 er overholdt.

Afstandsforholdene vurderes i afsnittene om lugt, til- og frakørsel samt støj.

Husdyrgødning og opbevaringsanlæg

Husdyrgødning afsættes til biogas, og afgasset biomasse opbevares i gyllebeholder, der er tilmeldt lovpligtige eftersyn.

Halm under burene anvendes til at danne flydelag i gyllebeholderen.

Gødningsproduktionen er ifølge ansøgning angivet til:

Gødningstype	Mængder i m ³
Flydende husdyrgødning	2.480 m ³
Vandspild, overfladevand og rengøringsvand	200 m ³
I alt	2.680 m ³

Tabel 5. Gødningsproduktion.

Husdyrbruget skal have den nødvendige opbevaringskapacitet til opbevaring af husdyrgødning, rengøringsvand, vandspild i forbindelse med husdyrproduktionen samt overfladevand. Der skelnes mellem følgende former for spildevand:

- Rengøringsvand og overfladevand, der kommer i forbindelse med husdyrgødning, som ledes til opbevaringsbeholder for flydende husdyrgødning.
- Sanitært spildevand, som ledes til septiktank eller offentlig kloakering.
- Overfladevand fra tage og udendørsarealer, som ikke kommer i forbindelse med husdyrgødning, og derfor må ledes til dræn for regnvand eller udsprinkles efter forudgående tilladelse.

Der er følgende opbevaringsanlæg på ejendommen:

Opbevaringsanlæg	Opførelsesår	Kapacitet m ³
Gyllebeholder	1994	1.480 m ³
Gyllebeholder (lejet)		520 m ³
Samlet kapacitet gylle		2.000 m ³

Tabel 6. Oversigt over opbevaringsanlæg.

De eksisterende beholdere ligger udenfor risikoområde og længere væk end 100 m fra vandløb og søer⁶.

Med en samlet gødningsproduktion på 2.680 m³ gylle og en opbevaringskapacitet på 2.000 m³ er der en opbevaringskapacitet på $(2.000/2.680 \cdot 12 \text{ mdr.})$ 9 måneder.

Der vil ske afsætning af gødning til Holsted-Brørup Biogas, og det vurderes, at der derved er tilstrækkelig med opbevaringskapacitet for ejendommen. Der stilles vilkår til, at der skal være minimum 9 måneders opbevaringskapacitet for ejendommen.

Ammoniakfordampning

Ved udvidelser eller nyetableringer af husdyrbrug over 75 DE stilles generelle krav om reduktion af ammoniakfordampningen fra staldanlægget med en minimumsreduktion på 30 %. Kravet om reduceret ammoniakemission gælder for udvidelser samt stalde, der renoveres, men kan efterleves ved reduktion af ammoniaktabet for både de eksisterende og det nye anlæg.

⁶ Bekendtgørelse nr. 1695 af 19.12.2006 (husdyrgødningsbekendtgørelsen).

Den samlede beregnede ammoniakemission fra stalde og gødningslagre er ca. 5.180 kg N/år, hvilket er en forøgelse på ca. 85 kg N/år i forhold til nudrift.

Jf. www.husdyrgodkendelse.dk bliver ammoniakemissionen ca. 330 kg N/år mindre end krævet med det valgte system, og det generelle ammoniakreduktionskrav er således opfyldt.

Foruden det generelle ammoniakreduktionskrav ligger der et krav til anvendelsen af Bedste Tilgængelige Teknik (BAT) – se særskilt afsnit herom.

Lugt

Lugt stammer fra opbevaring, transport og udbringning af husdyrgødning, fra håndteringen af foder, vask af bure/anlæg og fra selve staldene.

Regulering af lugt fra pelsdyrfarme sker ved de afstandskrav, som fremgår af Husdyrgodkendelsesloven samt lugtberegninger udarbejdet i ansøgningssystemet.

For pelsdyrfarme under 10.000 tæver er der følgende afstandskrav:

Område	Afstandskrav pelsdyrhaller	Afstandskrav gødningsopbevaring
Nabobeboelser.	100 m	50 m
Byzone.	200 m	100 m
Sommerhusområde.	200 m	100 m
Områder der i kommuneplanens rammedel er udlagt til byzone eller sommerhusområde.	200 m	100 m
Områder i landzone der, ved lokalplan, er udlagt til boligformål, blandet bolig og erhverv, rekreative formål eller til offentlige formål med henblik på beboelse, institutioner eller lignende.	200 m	100 m

Afstand til nærmeste byzone (Glejbjerg) er ca. 2 km, afstand til nærmeste områder, der ved lokalplan er udlagt til boligformål m.m. (Glejbjerg) er ca. 2 km og afstand til nærmeste nabo, Gettrupvej 25 (med landbrugspligt) er ca. 150 m og til Gettrupvej 22/27 (uden landbrugspligt) er ca. 310/425 m. Der er ikke områder udlagt i kommuneplanens rammedel i området omkring ejendommen.

Husdyrgodkendelseslovens minimumskrav til afstande inden for de givne typer er overholdt.

I Husdyrgodkendelsesbekendtgørelsens bilag 3 er fastsat det landsdækkende beskyttelsesniveau for lugt, der skal anvendes i kommunernes vurdering af, om der er væsentlige lugtgener i forbindelse med udvidelse af et husdyrbrug. Det fremgår af reglerne, at dette beskyttelsesniveau, som udgangspunkt, er tilstrækkeligt til at sikre omgivelserne imod væsentlige lugtgener.

Ifølge beskyttelsesniveauet skal projektet overholde bestemte lugtgenæfstande, hvis længde afhænger af forskellige områders lugtfølsomhed. Eksempelvis vil beboere i landområder med tilknytning til landbrugserhverv oftest skulle have en højere tolerancetærskel end beboere i byområder. Lugtgenæfstandene beregnes i ansøgningsystemet efter to forskellige metoder, hhv. den ny lugtvejledning, der er beskrevet i "Vejledning om tilladelse og

godkendelse af husdyrbrug”, og FMK-vejledningen (“Vejledende retningslinjer for vurdering af lugt og begrænsning af gener fra stalde” udgivet af FMK, 2. udgave). Det er de længste beregnede lugtgeneafstande, der skal overholdes.

Ifølge beregningerne udført i ansøgningskemaet vil geneafstanden i forhold til byzone være ca. 456 m, samlet bebyggelse ca. 366 m og enkelt bolig ca. 223 m (tabel 7). Ved lugtberegning regnes fra midten af den samlede bygningsmasse med dyr. Derfor er afstanden anderledes end den faktiske afstand. Kriterierne for maksimal lugt på 5 OU_e/m³ for byzone, 7 OU_e/m³ for samlet bebyggelse og 15 OU_e/m³ for enkeltbolig er dermed overholdt.

Husdyrgodkendelseslovens minimumskrav til afstande til nærmeste beboelser inden for de tre typer er overholdt, og Vejen Kommune vurderer derfor, at lugt fra staldene ikke vil give væsentlige gener for naboerne. Det forventes ligeledes ikke, at lugt fra ejendommens husdyrproduktion, opbevaring og udbringning af husdyrgødning, m.m. vil medføre lugtgener, der stiger til et niveau, som ikke bør accepteres for beboelser i det åbne land. Der henvises til reglerne i Husdyrgødningsbekendtgørelsen.

Bebyggelse	Kumulation	Model	Ukorrigeret geneafstand, Ansøgt	Ukorrigeret geneafstand, Nudrift	Korrigeret geneafstand, Ansøgt	Korrigeret geneafstand, Nudrift	Vægtet gennemsnitsafstand	Genekriterie overholdt?
Enkelt bolig	0	Ny	233,18 m	166,25 m	223,18 m	166,25 m	388,33 m	Ja
Samlet bebyggelse	0	Ny	365,72 m	301,23 m	365,72 m	301,23 m	2.237,24 m	Ja
Byzone	0	Ny	455,70 m	380,68 m	455,70 m	380,68 m	2.286,27 m	Ja

Tabel 7. Lugtgeneafstande for husdyrbruget (www.husdyrgodkendelse.dk).

Vejen Kommune vurderer derfor, at lugt fra staldene ikke vil give væsentlige gener.

Der stilles generelle vilkår til forebyggelse af lugtgener.

Spildevand

Ansøger oplyser, at spildevand fra bedriften består af:

- Rengøringsvand fra vask af produktionsbygninger og foderrekvisitter
- Overfladevand fra vaskeplads
- Tagvand fra eksisterende og projekterede bygninger

Der er intet sanitært spildevand fra driftsbygninger.

Vaskevandet og overfladevandet fra vaskepladsen tilledes gyllebeholderen.

Tagvandet fra de eksisterende bygninger hvorpå der er tagrender ledes til dræn (bæk). Det drejer sig om ca. 200 m² tagoverflade.

Tagvandet fra de eksisterende bygninger og de projekterede minkhaller hvorpå der ikke er tagrender ledes til nedsivning.

Den forventede mængde spildevand falder fra ca. 200 m³ til ca. 100 m³.

Det vurderes at Husdyrgødningsbekendtgørelsens generelle krav til håndtering af spildevand er tilstrækkelige til at beskytte omgivelserne mod forurening fra spildevand.

Til- og frakørselsforhold

Skemaet nedenfor angiver antal transporter. En transport vil omfatte både til- og frakørsel. Intern transport f. eks. i forbindelse med fodring er ikke inkl. i ovennævnte oversigt. Vilkår relateret til til- og frakørsel (trafik på egen grund) stilles i afsnittet vedrørende støj i godkendelsen.

Samlet set stiger antallet af til- og frakørsler fra ca. 415 til ca. 511 dvs. en stigning på ca. 96 transporter (ca. 23 %)

Stigningen skyldes primært, at der oftere skal tilføres foder til ejendommen, da minkene kræver frisk foder.

Omfanget af antal til- og frakørsler pr. år er jf. ansøgningen:

Transporttype	Nudrift	Ansøgt
	Antal transporter pr. år	Antal transporter pr. år
Udbringning af husdyrgødning, fast	3	0
Udbringning af husdyrgødning, flydende	70	25
Transport af flydende husdyrgødning (lastbil)	0	65
Grovfoder (ensilage)	70	0
Halm/strøelse	2	2
Foder	20	365
Handelsgødning	2	2
Brændstof	3	3
Mælk	183	0
Levende dyr til og fra ejendommen	20	1
Affald	26	26
Døde dyr	4	10
Diverse (fragt m.m.)	12	12
I alt pr. år	415	511

Tabel 8. Til- og frakørsel.

Der er to driftsmæssige indkørsler til ejendommen. Disse er begge i nordgående retning ud til Gettrupvej.

Al transport til og fra ejendommen i forbindelse med transport af husdyrgødning, foder, brændstof og ind- og udlevering af dyr sker ved indkørsel fra Gettrupvej. Ansøger oplyser, at transport af gylle til Brørup-Holsted Biogas A.m.b.a. foregår i lukket lastbil.

Intern transport og trafik på ejendommen i forbindelse med til- og frakørsel vurderes ikke at medføre væsentlige gener for omgivelserne. Vilkår relateret til støj i forbindelse med til- og frakørsel (trafik på egen grund) stilles i afsnittet vedrørende støj i godkendelsen.

Det er Vejen Kommunes vurdering, at der er gode adgangsforhold ved ejendommen i forbindelse med transport til og fra ejendommen.

Vejen Kommune vurderer på baggrund af det oplyste, at transporterne til og fra husdyrbrugens produktionsanlæg ikke vil være til væsentlig gene for nabobeboelser og omgivelserne i øvrigt, når de stillede vilkår overholdes.

Miljøgodkendelsen meddeles jf. Husdyrgodkendelsesloven, og der kan ikke stilles vilkår til trafik/kørsel på offentlig vej. Dette reguleres af færdselsloven.

Støj

Ansøger oplyser, vedrørende støj fra intern transport, omfang, tid, placering, at:

Støjbelastning af naboer kan forekomme i forbindelse med transporter (lastbil og gyllevogn) og fodring af dyrene.

Støj fra interne transporter sker primært ved fodring af dyrene. Støj vil ske ved minkhal-lerne og på pladsen hvor fodersiloerne er placeret, i tidsrummet fra ca. 07.00 – 19.00, i 2 - 5 timer dagligt. Grundet afstanden til nabo vil generne fra disse være yderst begrænset.

Ligeledes forventes der støj fra levering af foder. Foder leveres ca. hver anden dag i tidsrummet kl. 07.00 til 18.00. Fodret pumpes ind i siloerne. Det tager 5 - 10 minutter pr. leverance. Støj fra pumpe på siloerne vil forekomme dagligt, hvor den er i drift. Grundet afstanden til nabo vil generne fra disse være yderst begrænset.

Endvidere forventes støj fra eksterne transporter. Afhentning af gylle (til Brørup-Holsted Biogas A.m.b.a) sker oftest kl. 07.00 - 18.00 og varer 15 – 20 minutter pr. gang. Støj fra gyllehåndtering vil desuden forekomme kortvarigt fra sugepumpe på lastbiler i forbindelse med afhentning af gylle.

Der er naturlig ventilation i samtlige stalde.

Det vurderes, at der foretages tiltag på ejendommen for at reducere støjbelastningen for de omkringboende (plantning af læhegn m.m.), og at støjniveauet på ejendommen sandsynligvis ikke vil blive til gene for nabolaget.

I Støjvejledningen⁷ anføres ingen grænseværdier for støjbelastningen fra virksomheder ved boliger i det åbne land. Man bør ved fastlæggelse af støjgrænser, ved de nærmeste boliger, anvende de grænseværdier der gælder for områder med blandet bolig- og erhvervsbebyggelse. Disse værdier er anvendt i godkendelsen.

Det vurderes, at støjgrænserne vil blive overholdt, da de fleste støjklender primært er aktive i driftsperioden mellem kl. 07.00 og 18.00.

Der stilles generelle vilkår til overholdelse af støjgrænser samt vilkår om, at en beregning/måling af støjniveauet i omgivelserne kan kræves, såfremt tilsynsmyndigheden Vejen Kommune finder, at eventuelle klager er velbegrundede.

⁷ Miljøstyrelsens vejledning nr. 5/1984 "Ekstern støj fra virksomheder".

Fluer og skadedyr

Ansøger oplyser, at der for at bekæmpe skadedyr foretages regelmæssig bekæmpelse af fluer, rotter og mus. Alle udenomsarealer samt områderne omkring foderopbevaringsanlæggene holdes rene og ryddelige.

Hyppig udmugning af gyllerender mindsker flueproblemer væsentligt. Derudover anvendes der klæbestrimler til fluebekæmpelse i alle minkhallerne.

Hvis der opstår problemer med fluer, vil de blive bekæmpet efter de nyeste retningslinjer fra Aarhus Universitet, Institut for Agroøkologi.

Rottebekæmpelse foretages af den kommunale rottebekæmpelse. Ved mistanke om rotter sker der anmeldelse til kommunen.

Rotter overfører sygdomme, æder mad og husdyrfoder og ødelægger bygninger og kloaksystemer. Enhver, der opdager rotter, har pligt til at anmelde det til kommunen. Det gælder for både private og virksomheder. Man kan forebygge rotter ved at rydde op udendørs, så de ikke har mulighed for at bygge rede og ved at sørge for, at de ikke har adgang til madrester, foderrester og korn.

Vejen Kommune henstiller til, at der generelt holdes pænt og ryddeligt omkring ejendommen.

Der stilles vilkår om, at fluer bekæmpes i overensstemmelse med retningslinjer fra Aarhus Universitet, Institut for Agroøkologi.

Vejen Kommune vurderer på baggrund af det oplyste, at der efter projektets gennemførelse, med de stillede vilkår, ikke vil ske en væsentlig opformering af fluer og skadedyr på husdyrbruget, og at ejendommens skadedyrsbekæmpelse vil være tilfredsstillende.

Støv

Ansøger oplyser, at der i forbindelse med levering af foder, transport og håndtering af halm kan opstå støvgener, hvilket dog oftest er af begrænset karakter.

Der forventes ingen væsentlige problemer med støv fra husdyrbruget. Der henvises dog til god landmandspraksis, således at al transport til og fra bedriften og levering af foder foregår ved brug af hensynsfuld og effektiv kørsel mht. udnyttelse af kapacitet.

Vejen Kommune vurderer, at eventuel støvafgivelse fra produktionsanlægget ikke vil medføre væsentlige gener ved nabobeboelser og uden for bedriftens arealer i øvrigt.

Der fastsættes vilkår om, at driften ikke må medføre væsentlige støvgener.

Lys

Ansøger oplyser, at der kun er udendørsbelysning ved fodersiloerne. Lyset i minkhallerne vil være tændt når der arbejdes efter solnedgang. Minkhallerne ligger skjult bag et 3-rækket læhegn, så lyset fra hallerne ikke vil være synligt for naboer.

Udendørs pladsbelysning skal forsynes med bevægelsessensorer, der sikrer, at lyset kun er tændt i op til en halv time ad gangen. Der stilles vilkår herom.

Det vurderes, at der ikke vil være væsentlige gener forbundet med ejendommens belysning. Dog fastsættes generelt vilkår om, at ejendommens drift ikke må medføre væsentlige lysgener.

Oplag af olie og kemikalier

Ansøger oplyser, at der ikke opbevares pesticider på ejendommen.

Medicin opbevares i et køleskab i en lagerbygning.

Påfyldning og rengøring af marksprøjte (pesticider og vand) varetages af maskinstation.

Der forefindes en 1.200 l olietank fra 2005 på husdyrbruget. Denne er placeret overjordisk, indendørs på betongulv uden afløb. Olietanken er installeret med automatisk slukning ved påfyldning. Tønder til opbevaring af spildolie er placeret samme sted.

Der stilles vilkår om, at håndtering af brændstof skal foregå sådan, at der ikke opstår risiko for forurening af jord og grundvand.

For at forebygge spild og forurening som følge af oplag af olie og kemikalier, stilles der vilkår til opbevaring og bortskaffelse.

Affald

Ansøger oplyser, at døde dyr opbevares i en fryser. Såfremt der skal pelses på ejendommen, vil der være i størrelsesordenen 60.000 kg om året.

Opbevaring og afhentning af selvdøde og aflivede dyr reguleres af "Bekendtgørelse om opbevaring af døde dyr"⁸.

Dagrenovation fra produktionen vil blive opbevaret i en container, der tømmes hver 14. dag af den kommunale ordning.

Andet affald afleveres på genbrugspladsen. Jernaffald afleveres til skrothandler.

Virksomheden modtager ikke affaldsprodukter f.eks. slam eller mucosa til jordbrugsformål.

Vejen Kommune gør opmærksom på, at bortskaffelse af affald fra ejendommen skal ske i overensstemmelse med regulativet for Erhvervsaffald og affaldsbekendtgørelsen.

Jf. ovenstående, vurderer Vejen Kommune, at håndtering af affald sker på forsvarlig vis, og der stilles ikke skærpede vilkår.

Vand og energiforbrug

Energi	Efter udvidelse - mængde pr. år
Elforbrug	Ca. 70.500 kWh
Fyringsolie	0 L
Dieselolie	ca. 3.000 L

Tabel 9. Energiforbrug

⁸ Fødevarerministeriet, Bek. nr. 558 af 01.06.2011.

Vand	Efter udvidelse - mængde pr. år
Drikkevand	ca. 1.200 m ³
Vaskevand	ca. 100 m ³

Tabel 10. Vandforbrug

Vejen Kommune vurderer, at der sandsynligvis ikke vil være de store besparelser at finde, og der stilles ikke krav til, at ejendommen skal have besøg af en energikonsulent.

Vandforsyningen til husdyrene sker fra lokalt vandværk.

Risici

Ansøgningens redegørelse for mulige uheld inklusiv begrænsning af risiko for og gene/forurening ved eventuelle uheld er behandlet i respektive afsnit ovenfor.

Ansøger oplyser (kursiv): Mulige uheld kan være udslip af gylle fra gylletanken, spild af olie og kemikalier, brand og utilsigtet pumpning af gylle. Hvert 10. år kontrolleres gylletanken af en aut. kontrollør. Minimum 1 gang om året kontrollerer ejer gylletanken visuelt for evt. kabelbrud, skader på kabelbeskyttelse, revner og utætheder i elementerne. Ved skade, eller tegn på skade kontaktes leverandør af gylletank for udbedring af skaden. Gyllepumpning foregår med traktorpumpe. Traktorer henstår ikke med tilkoblet pumpe og nøgler, når de ikke er i brug.

Vejen Kommune vurderer herefter, at risici er minimeret og med udarbejdelse af beredskabsplan sikres begrænsning af følgevirkninger af eventuelle uheld.

Anvendelse af bedste tilgængelige teknik - BAT

Den årlige ammoniakfordampning fra stald og anlæg på husdyrbruget skal opnå niveauet, angivet af Miljøstyrelsen og ved afgørelser fra Miljø- og fødevareklagenævnet, for at leve op til Husdyrgodkendelseslovens krav om anvendelse af BAT.

Det vejledende BAT-niveau medfører en samlet ammoniakfordampning fra stalde og lagre på ca. 6.600 kg N/år. Det fremgår af den endelige ansøgning om godkendelse, at den samlede ammoniakfordampning fra anlægget er ca. 5.181 kg N/år.

Det samlede anlæg lever derved op til BAT-niveauet for denne ejendom.

BAT-niveauet opnås ved at ejendommen har min. 36 cm rendebredde, halm ad libitum og proteinniveau på 32 % af OE uge 30-47.

Ammoniakpåvirkningen af beskyttede naturområder omkring ejendommen vurderes i afsnit herom.

Følgende er angivet i ansøgningen (markeret med *kursiv*):

Med begrebet "bedst tilgængelig teknologi" menes den teknik, som mest effektivt giver et høj beskyttelsesniveau for miljøet som helhed og som samtidig er afvejet i forhold til fordele og økonomiske udgifter. Vurderingerne i relation til BAT skal som minimum følge kravene i EU-kommissionens referencedokument om BAT for intensivt hold af svin og fjerkræ (det såkaldte BREF-dokument). Vurderingerne for anvendelse af BAT på Gettrupvej 20, skal ske i forhold til følgende aspekter:

1. Management/Godt landmandsskab
2. Fodringsstrategier
3. Staldsystemer
4. Forbrug af vand og energi
5. Opbevaring af husdyrgødning
6. Udbringning af husdyrgødning

Ad 1: Management/Godt landmandsskab

I henhold til BREF dokumentet er det BAT, at træne og uddanne medarbejdere; registrere vand- og energiforbrug, foderforbrug, affaldsdannelse, samt anvendelsen af husdyrgødning og handelsgødning; udarbejde gødningsplaner; samt have en nød fremgangsmåde ved uheld. Husdyrbruget angiver at have BAT som følger:

- Bedriftens medarbejdere uddannes løbende gennem kurser og efteruddannelse.
- Medarbejdere er orienteret om, at ejendommen er miljøgodkendt, og hvilket ansvar der dermed følger.
- I bedriftens driftsregnskab registreres forbrug af vand, energi, indkøbt foder, pesticider og handelsgødning.
- Gyllen beregnes for indhold af kvælstof og fosfor.
- Rengøring i og omkring siloer og bygninger foretages jævnligt med henblik på at minimere risikoen for lugt og for at der ikke skal opstå uhygiejniske forhold.
- I forbindelse med indretningen af produktionsanlægget er der fokus på, at indretningen tager hensyn til en rationel drift, af hensyn til ressource forbruget i driften og af hensyn til de daglige arbejdsgange.
- Sigtet med anlægget er, at der ud fra et proportionalitetssynspunkt er fokus på hvilke staldsystemer, der er bedst anvendelig i relation til miljø, arbejdsforbrug og dyrevelfærd for at fremtidssikre virksomheden.

Der stræbes efter at leve op til målene for godt landmandskab. Dette betyder bl.a.:

- At hjælpestoffer som gødning, plantebeskyttelsesmidler, medicin og energi bruges under hensyntagen til miljø og sundhed.
- At brugen af næringsstoffer optimeres på ejendomsniveau under hensyntagen til afgrødernes behov og det økonomiske afkast.
- At der sikres en høj udnyttelse af næringsstoffer ved udarbejdelse af mark- og gødningsplaner. Herved sikres, at tildeling af kunst- og husdyrgødning sker ud fra afgrødernes behov og næringsstofnorm på den enkelte mark, således der sker mindst muligt tab til det omgivende miljø. Endvidere laves der en årlig opgørelse i form af gødningsregnskaber over at forbruget gødning ikke er større end normerne foreskriver.

Ad 2: Fodringsstrategier

I henhold til BREF dokumentet er det BAT at sikre effektiv fodring gennem sammensætning af foderet, og løbende kontrol, således at det stemmer overens med dyrenes behov. Husdyrbruget angiver at have BAT som følger:

- Indkøb af foder sker på grundlag af foderplanlægning.
- Der tages analyser af indkøbt foder.

- Der udarbejdes foderplaner i samarbejde med konsulent og med anvendelse af nyeste viden indenfor minkfodring. Herved optimeres fodringen så unødigt forbrug af råvarer undgås.

Ad 3: Staldsystemer

Husdyrbruget angiver at have BAT som følger:

- Der er naturlig ventilation i alle staldbygninger, der i den fremtidige drift bruges til dyrehold. Dette bevirker, at energiforbruget til ventilation er lavt.
- Proteinindhold på 32 pct.
- Halm ad libitum.
- Der etableres udmugning i minkrender min. 2 gange om ugen. Dette tiltag reducerer ammoniakfordampningen fra minkhaller.
- Der etableres gødningsrender med min. 36 cm. Dette tiltag reducerer ammoniakfordampningen fra minkhaller.

Fravalg af staldteknologi – under hensyn til proportionalitetsprincippet

Forsuring:

- Der installeres ikke forsøringsanlæg idet der er tale om en staldtype, hvor det i praktisk ikke har vist sig muligt at indføre forsuring som fungerer.
- Der etableres ikke gylleforsuring, idet etableringsomkostningerne i forhold til den samlede produktion på ejendommen vurderes ikke at være proportionale med miljøeffekten.

Ad 4: Forbrug af vand og energi

I henhold til BREF-dokumentet er det BAT at registrere vandforbruget gennem måling og ved detektering og reparation af lækager. Husdyrbruget angiver at have BAT som følger:

- Evt. lækager identificeres og repareres hurtigst muligt.
- Bedriftens drikkevandsinstallationer rengøres og efterses jævnligt med henblik på at undgå spild.
- Til mink anvendes drikkenipler, som er udformet og placeret, så unødigt vandspild undgås.

I henhold til BREF dokumentet er det BAT at installere energibesparende belysning. Husdyrbruget angiver at have BAT som følger:

- Elforbruget registreres kvartalsvist. Dette giver fokus på forbruget, og muligheder for at reducere dette.
- Med etablering af det ansøgte anlæg opnås en rationel drift, hvilket medfører så lavt et energiforbrug pr. dyr som muligt.
- Udendørs belysning er dagslysstyret eller har bevægelsessensor, hvorved unødigt energi forbrug undgås.
- Der er ingen belysning i minkhaller, og der er derfor ikke energiforbrug til dette. Minkhaller er med naturlig ventilation og der er derfor ikke energiforbrug til dette.

Ad 5: Opbevaring af husdyrgødning

For så vidt angår BAT ved opbevaring af minkgylle omfatter dette en stabil beholder der kan modstå påvirkning og som er tæt og beskyttede mod tæring; at gylle kun omrøres lige før

tømning i forbindelse med udbringning; samt at tanken overdækkes med fast låg eller flydelag. Husdyrbruget angiver at bruge BAT som følger:

- Halm fra under burene anvendes til at danne flydelag i gyllebeholderen.
- Flydende husdyrgødning opbevares i tætte gylletanke og udbringes på markerne ud fra afgrødens behov på den enkelte mark. Herved optimeres optagelsen af næringsstoffer og udvaskningen af nitrat samt udledningen af fosfor minimeres.
- Der etableres flydelag på gylletanken for at minimere ammoniak emission, flydelaget kontrolleres månedligt og der føres logbog over kontrollen, så der er fokus på at flydelaget lever op til kravene.
- Årligt efterses tæthed af overjordisk del og kabler på gyllebeholdere for intakt beskyttelse og eventuelle brud. Ved skader kontaktes leverandøren.
- Tanken tømmes ca. en gang årligt for indvendig inspektion. Inspektionen foretages stående uden for tanken.
- Gyllen omrøres kun forud for udkørsel af gylle.
- Der er konstant flydelag på gyllen, og efter omrøring/udkørsel kontrolleres det, at der er etableret flydelag senest efter 14 dage, forudsat der er gylle i tanken.
- Tanken er tilmeldt de lovpligtige eftersyn, hvilket betyder, at tanken hvert 10. år bliver kontrolleret af autoriseret kontrollant for, om tanken opfylder krav til holdbarhed, tæthed og styrke.

Fravalg af opbevaringsteknologi – under hensyn til proportionalitetsprincippet

Overdækning af gylletanke:

- Der er ikke etableret fast overdækning på gylletanken. Gødning fra minkene afsættes til biogas, og der opbevares afgasset biomasse i ejendommens gyllebeholder. Med flydelag, som vedligeholdes med snittet halm eller lecanødder er det almindeligvis ikke problematisk at etablere et godt flydelag, og der er derfor begrænset gevinst ved etablering af fast overdækning. Derfor vurderes investeringen ikke at være proportional med miljøeffekten.

Ad 6: Udbringning af husdyrgødning

I henhold til BREF-dokumentet er det BAT at tilpasse den gødningsmængde, der skal spredes på marken med arealet og afgrødernes behov; undgå at sprede gødningen når marken er mættet med vand, er oversvømmet eller dækket af sne; samt udsprede gødningen umiddelbart før afgrødernes maksimale vækst og næringsstof optag forekommer. Husdyrbruget angiver at bruge BAT som følger:

- Flydende husdyrgødning udbringes ved slangeudlægning eller nedfældning. Disse udbringningsmetoder er blandt de bedste mht. at reducerer ammoniak emissionen fra det udbragte husdyrgødning.
- Husdyrgødningen udbringes under hensyn til afgrødernes vækstperiode og behov, hvilket medfører maksimal udnyttelse af næringsstoffer.
- Husdyrgødning udbringes under hensyn til de generelle regler, og foregår i videst mulig omfang efter godt landmandskab, hvilket vil sige, at der tages hensyn til naboer, byområder osv.
- I forbindelse med udbringning af husdyrgødning er der fokus på at overholde randzoner til grøfter og vandløb, hvorved risikoen for tab af fosfor og nitrat mindskes.

- *Efter udbringning af fast møg og dybstrøelse tilstræbes der nedpløjning af udbragt husdyrgødning hurtigst muligt.*

Vedrørende egenkontrol for ejendommen oplyser ansøger (*kursiv*):

- *Hver måned laves kontrol af flydelag og tæthed af overjordiske del af gyllebeholder.*
- *Hvert år efterses kabler på gyllebeholdere for intakt beskyttelse og eventuel brud. Ved skader kontaktes leverandøren.*
- *Dato for omrøring og udbringning fra gylletankene registreres.*
- *Foderproduktion, indkøb af foder og fodertildeling sker på grundlag af foderplanlægning.*

Vejen Kommune vurderer, at husdyrbruget anvender bedst tilgængelig teknologi – fx indenfor følgende emner:

- Løbende eftersyn af indretninger på bedriften
- Hyppige registreringer af forbrug
- Elektronisk styring af lyset
- Afstemt fodring af dyrene
- Nyt staldanlæg etableres, så ammoniakfordampningen reduceres bedst muligt på nuværende tidspunkt

De etablerede staldsystemer på ejendommen vurderes til at leve op til kravet til BAT.

For oplag af husdyrgødning vurderer Vejen Kommune, at gældende lovkrav på området er tilstrækkelig til at opfylde kravet til anvendelse af BAT.

Det er Vejen Kommunes vurdering, at husdyrbruget lever op til BREF-dokumentets BAT-niveau på punkterne: fodring, staldsystemer, energi- og vandforbrug, opbevaring af husdyrgødning og udbringning af husdyrgødning. Vejen Kommune vurderer yderligere, at de stillede vilkår til management og egenkontrol vil være tilstrækkelige til at husdyrbruget også lever op til BREF-dokumentet vedr. management og egenkontrol.

Vejen Kommune vurderer, at husdyrbruget med de oplyste tiltag og de stillede vilkår vil kunne leve op til BREF-dokumentets⁹ krav om anvendelse af Bedst Tilgængelig Teknologi.

Ejendommens påvirkning af beskyttet natur – ammoniak

Før der meddeles tilladelse eller godkendelse af husdyrbrug efter § 10, § 11 eller § 12 i Husdyrgodkendelsesloven, skal der foretages en vurdering af, om projektet i sig selv, eller i forbindelse med andre planer og projekter, kan påvirke et Natura 2000-område og Bilag IV-arter væsentligt, jf. Habitatbekendtgørelsen¹⁰. I så fald skal der foretages en nærmere konsekvensvurdering af projektets virkninger under hensyntagen til bevaringsmålsætningen for

⁹ Referencedokument for bedste tilgængelige teknikker, www.mst.dk

¹⁰ Habitatbekendtgørelsen, Bek. nr. 408 af 01.05.2007.

de pågældende områder. Viser vurderingen, at projektet vil skade det internationale naturbeskyttelsesområde (dvs. de arter og naturtyper området er udpeget for at beskytte), kan der ikke meddeles tilladelse eller godkendelse til det ansøgte, jf. "Waddenzee-dommen"¹¹.

Påvirkninger vurderes fra ejendommens anlæg op til Natura 2000-områder og på såkaldte kategori 1, 2 og 3 naturområder.

Det er fastsat i Husdyrgodkendelseslovens § 7, at anlæg større end 15 DE ikke må etableres, udvides eller ændres, hvis det ligger mindre end 10 m fra kategori 1 og 2 naturområder. Derudover er der krav til maksimal tilladte ammoniakdeposition på naturområder i kategori 1, 2 og 3. Se nedenstående afsnit.

Med anlæg menes stald eller gødningsopbevaringsanlæg.

Påvirkning af kategori 1 naturområder

For naturområder i kategori 1 (ammoniakfølsomme naturtyper indenfor Natura 2000-områder) gælder, at totalbelastningen i naturområdet ikke må overskride fastlagte beskyttelsesniveauer, som afhænger af antallet af øvrige husdyrbrug på mellem 15 DE og 500 DE indenfor 1.000 m fra naturarealet, samt antallet af husdyrbrug på over 500 DE, som påvirker naturarealet med over 0,3 kg N/ha.

Nærmeste Natura 2000-område er nr. 87 (habitatområde nr. 76) - Nørrebæk ved Tvilho - ca. 1,95 km nordøst for anlægget. Habitatområdet omfatter en ret smal ådal omkring vandløbet Nørrebækken, der er skåret ned i Holsted Bakkeø. Ådalen er omgivet af store plantageområder, der er plantet på tidligere hedearealer. Nørrebæk er et mindre vandløb, der har sit udspring umiddelbart øst for habitatområdet. Vandløbet, der afvander til den øvre del af Terpling Å, en del af Sneum Å systemet, har stor fysisk variation og en god vandkvalitet.

Nedenstående tabel viser det kategori 1 naturområde, der påvirkes med ammoniak fra husdyrbruget.

Nr.	Naturareal (DB_Ident)	Naturtype	Målsætning	Afstand fra anlæg	Belastning (kg N/ha/år)	
					Mer-	Total-
21	360035767	Mose (RIGKÆR)	A	Ca. 2,2 km NØ for anlægget	0,1	0,1

Tabel 11. Beskyttede kategori 1 naturområder. *ID er fra www.miljoportalen.dk

Da ammoniakdepositionen (total) fra anlægget jf. ovenstående tabel er under 0,3 kg N/ha/år, er det fastsatte beskyttelsesniveau mht. ammoniak overholdt, uanset hvor mange andre husdyrbrug der påvirker naturarealet.

Der sker således ikke nogen væsentlig påvirkning af naturtypen, og Vejen Kommune vurderer, at der ikke er behov for at stille skærpede vilkår for at begrænse kvælstofdepositionen på naturtypen.

¹¹ Waddenzee-dommen fra EF-Domstolen, sag nr. C-127/02



Figur 3. Kategori 1 naturområder ved anlægget.

Der er registeret fire søer inden for 1.000 fra anlægget. Vejen Kommune har ikke kendskab til, at de pågældende søer er karakteriseret som og omfattet af de akvatiske naturtyper, der indgår i udpegningsgrundlaget for habitatdirektivet. Det vurderes, at den primære risiko for næringsstofpåvirkning af søerne er tilførsel af fosfor via overfladeafstrømning fra de omkringliggende arealer.

Påvirkning af kategori 2 naturområder

For naturområder i kategori 2 (§ 7 arealer udenfor Natura 2000-områder) gælder, at totalbelastningen i naturområderne ikke må overskride 1,0 kg N/ha/år. § 7 arealer er højmoser, lobeliesøer samt heder større end 10 ha og overdrev større end 2,5 ha.

Nedenstående tabel viser de kategori 2 naturområder, der påvirkes med ammoniak fra husdyrbruget.

Nr.	Naturtype	Afstand fra anlæg	Belastning (kg N/ha/år)	
			Mer-	Total-
22	Hede	Ca. 2,95 km NØ for anlægget	0,0	0,0
22a	Hede	Ca. 3 km NØ for anlægget	0,1	0,1

Tabel 12. Beskyttede kategori 2 naturområder.

Totaldepositionen på naturtyperne er beregnet til hhv. 0,0 og 0,1 kg N/ha/år og det fastsatte beskyttelsesniveau er dermed overholdt. Der sker således ikke nogen væsentlig påvirkning af naturtyperne, og Vejen Kommune vurderer, at der ikke er behov for at stille skærpede vilkår for at begrænse kvælstofdepositionen på naturtyperne.



Figur 4. Kategori 2 naturområder ved anlægget.

Påvirkning af kategori 3 naturområder

Kommunen skal jf. Husdyrgodkendelseslovens § 23 foretage en konkret vurdering af, om der forekommer andre naturarealer end ovennævnte ammoniakfølsomme naturtyper i kategori 1 og 2, som kan blive påvirket af ammoniakfordampningen fra ejendommens anlæg. Disse benævnes kategori 3 naturområder.

For naturområder i kategori 3 gælder, at kommunen skal tillade merdepositioner på 1,0 kg N/ha/år i forhold til ammoniak på naturtyperne. Kommunen kan efter en konkret vurdering tillade merdepositioner på over 1,0 kg N/ha/år. Kategori 3 natur er § 3 beskyttede heder, moser og overdrev samt ammoniakfølsomme skove, som ikke er omfattet kategori 1 og 2 natur.

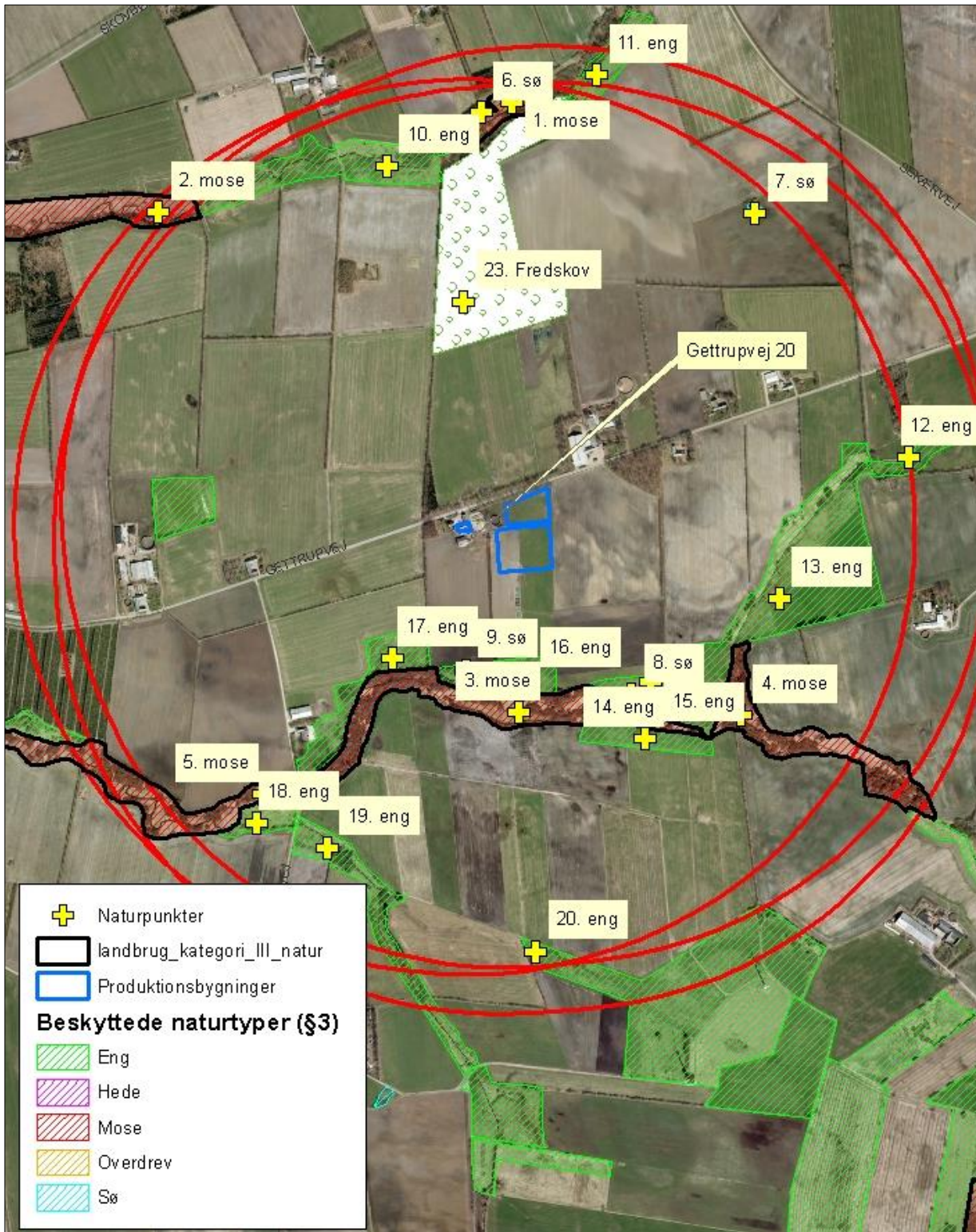
Derudover fremgår det af § 3 i Naturbeskyttelsesloven¹², at der ikke må foretages en ændring i tilstanden af søer (>100 m²), vandløb, heder, ferske enge, strandenge, overdrev, moser og lignende.

Naturtyperne er vist i nedenstående figur og tabel.

Nr.	Naturareal (ID)	Naturtype	Målsætning	Afstand fra anlæg	Belastning (kg N/ha/år)	
					Mer-	Total-
1	200098942	Mose – Kat. 3	A	Ca. 827 m N	< 1,0	-
2	200098944	Mose – Kat. 3	A	Ca. 940 m NV	< 1,0	-
3	200098964	Mose – Kat. 3	B	Ca. 272 m S	0,9	-
4	200098961	Mose – Kat. 3	A	Ca. 477 m SØ	1,0	-
5	200098963	Mose – Kat. 3	B	Ca. 650 m SV	0,2	-
23	Matr. 1b, Gettrup Gde., Åstrup	Fredskov	-	Ca. 360 m N	1,0	-

Tabel 13. Beskyttede kategori 3 naturområder.

¹² Bekendtgørelse af lov om naturbeskyttelse, LBK nr. 933 af 24/09/2009.



Figur 5. Kort over kategori 3 natur ved anlægget.

I Ribe Amts naturkvalitetsplan 2006 er der udarbejdet en mål- og værdisætning for naturtyper jf. Naturtyper i Ribe Amt 2006. Rammer og retningslinjer for naturkvalitetsplanlægningen er videreført i Vejen Kommuneplan 2009-2021.

A-målsatte områder er alle lokaliteter, der er A-værdisatte eller B-værdisatte lokaliteter, hvor der vurderes at være oplagte muligheder for naturforbedringer og/eller hvor der er landskabsbiologiske sammenhænge og/eller hvor særlige artsforekomster betinger, at der bør gøres en indsats. A-værdisatte lokaliteter har særlig høj naturværdi og B-værdisatte lokaliteter har middelhøj naturværdi. Inden for A-målsatte arealer gives normalt kun tilladelse til indgreb, som understøtter kvaliteten af den naturtype, der findes på arealet.

B-målsatte områder er øvrige B-værdisatte lokaliteter, samt typisk de C-værdisatte lokaliteter, der indgår i væsentlige landskabsbiologiske sammenhænge. Der vil kun i særlige tilfælde kunne gives tilladelse til mindre indgreb efter konkret vurdering af indgrebets betydning for naturen.

C-målsatte områder er typisk landskabeligt isolerede C-værdisatte lokaliteter (lokaliteter med begrænset naturværdi), hvor naturforbedring ikke vurderes at være realistisk. Der vil i særlige tilfælde kunne gives tilladelse til indgreb efter konkret vurdering.

Målsætning: målsætningen for området som der stræbes imod.

Værdisætning: den faktiske tilstand som området er vurderet til at have på nuværende tidspunkt.

Fremadrettet vil Vejen Kommune arbejde for, at ABC-målsætningssystemet afløses af et nyt værdi- og målsætningssystem, hvor § 3-områderne værdi- og målsættes efter den femtrins skala, som staten anbefaler i Danmarks Naturdata. Herved bliver det muligt at sammenligne naturområder på tværs af kommune grænser.

Systemet inddeler naturtyperne i 5 tilstandsklasser: I – Høj, II – God, III – Moderat, IV – Ringe og V – Dårlig. Arealerne administreres ud fra det pågældende naturareals konkrete naturværdi, der vurderes i den enkelte sag ud fra registreringer af flora og fauna.

Naturpunkt 1 er en mose under tilgroning. Af luftfoto ses, at der er en del lysesiv på arealet.

Naturpunkt 2 er en mose der gennemskæres af Nørrebæk. Især den nordlige del af mosen er lysåben med en fin og veludviklet fugtigbundsvegetation typisk for moser og kær.

Begge moser er en del af et sammenhængende naturareal bestående af moser og enge langs Nørrebæk-Terpling Å.

Moserne der udgør naturpunkterne 3, 4 og 5 ligger i et sammenhængende naturareal bestående af moser og enge langs Sekærbæk-Sønderbæk. Der er en fin og veludviklet fugtigbundsvegetation typisk for moser og kær. Engene, der lejlighedsvist oversvømmes, har også indslag af fugtigbundsvegetation.

Højeste merbelastning til områderne er 1,0 og dermed er beskyttelsesniveauet på 1,0 kg N/ha/år ikke overskredet. Vejen Kommune vurderer, at naturarealer der ligger længere væk end de i tabellen nævnte naturarealer ikke vil blive belastet med over 1,0 kg N/ha/år da beregningen til de nærmeste naturarealer, ligger på eller under 1,0 kg N/ha/år.

For de nært liggende enge gælder det, at der ikke er registeret ammoniakfølsomme naturtyper på arealerne og Vejen kommune vurderer, at der heller ikke forekommer ammoniakfølsomme naturtyper på arealerne.

Bilag IV-arter, artsfredninger og rødlistearter

En række dyr og planter, der er omfattet af habitatdirektivets bilag IV, kan have levested, fødesøgningsområde eller sporadisk opholdssted omkring landbrugsejendomme. På baggrund af rapport fra DMU¹³ samt Vejen Kommunes øvrige kendskab vurderes umiddelbart, at der kan være sydflagermus, odder, markfirben, stor vandsalamander og spidssnudet frø. Heraf er odderen omfattet af den danske rødliste som sårbare. Bechsteins flagermus, bredøret flagermus er rødlistet som sjældne, mens klokkefrø er rødlistet som akut truet.

Flagermus benytter ofte hulheder i træer eller huse som opholdssted om dagen og under vinterdvalen. Føden består af insekter, som fanges i luften nær vådområder, marker, skove og levende hegn. De enkelte arter af flagermus har forskellige præferencer mht. fødesøgningsområde. Der er ingen registreringer af flagermus nær ejendommens anlæg eller udbringningsarealer, men det kan ikke udelukkes, at én eller flere arter kan raste eller yngle i området.

Odderen lever i tilknytning til vådområder, og den findes i vandløb og især i moser og søer med store rørskovsområder. For at odderen kan trives i levedygtige bestande, skal der være vådområder med et højt naturindhold. Odderens yngle- og rasteområder knytter sig til moser, krat, skov eller andre uforstyrrede naturområder.

Markfirbenet findes spredt i landskabet på åbne, varme, solbeskinnede skrånninger med veldrænet jord og lav vegetation. Markfirbenet yngler på solvendte skrånninger, som er af altafgørende betydning for arten.

Stor vandsalamander foretrækker rene, dybe vandhuller i eller nær skov. Uden for yngletiden lever salamanderne på land og gemmer sig om dagen under sten og træstammer og i gamle musehuller. De vandrer sjældent særlig langt fra vandhullerne.

Spidssnudet frø kan leve i mange typer af vandhuller og søer. Den er afhængig af, at vandhullet/søen er omgivet af fugtige udyrkede arealer som fødesøgnings- og rasteområde.

Andre paddearter som lille vandsalamander og skrubtudse er ikke opført på habitatdirektivets bilag IV, men de er fredede i Danmark. For disse arter gælder mange af de samme livsbetingelser, som nævnt for padderne ovenfor.

Bortset fra ovennævnte har Vejen Kommune ikke kendskab til andre registreringer af planter og dyr, som er omfattet af artsfredninger eller optaget på nationale eller regionale rødlistes i nærheden af husdyrbrugets anlæg. Vejen Kommune vurderer, at en række af arterne med stor sandsynlighed forekommer i området.

Under forudsætning af at eventuelle stillede vilkår i afsnittene "Ejendommens påvirkning af beskyttet natur – ammoniak" overholdes, vurderer Vejen Kommune, at driften af ejendommen ikke vil have negativ indflydelse på ovennævnte arter, da der ikke ændres på vandhuller, fortidsminder, sten- og jorddiger eller andre potentielle levesteder for padder eller krybdyr. Der fjernes ikke gamle bygninger eller fældes store træer, der kunne være levested for flagermus. Der sker med andre ord ikke fysiske ændringer i forbindelse med projektet, der kan være til skade for bilag IV-arter.

¹³ Faglig rapport nr. 635 og nr. 322 fra Danmarks Miljøundersøgelser.

Med de i godkendelsen stillede vilkår og i henhold til Habitatbekendtgørelsens § 11¹⁴ vurderer Vejen Kommune, at udvidelsen ikke vil medføre en forøget påvirkning af de nævnte bilag IV- og rødlistearter eller deres levesteder.

Hensynet til landskab, kulturhistorie og rekreative områder

Ejendommens nye anlæg skal vurderes i forhold til anlæggets udformning og placering i landskabet og de landskabelige værdier.

Anlæggets udformning

Der opføres i alt 11 to-rækkede minkhaller med en kip-højde på mellem 2,75 og 3 meter. Minkhallerne bliver mellem 54,5 meter og 85 meter lange og 4 meter brede. Ved Gettrupvej etableres der en stålhal med minkbure i. Hallen bliver ca. 24 meter bred og ca. 100 meter lang. Højde på benene er 4 meter og højde til kip bliver maksimalt 10 meter. Se figur 1 for placering. Bygningerne opføres i grå nuancer og med eternitplader på taget.

Anlæggets placering i landskabet

Gettrupvej 20, 6752 Glejbjerg ligger på den nordvestlige del af Holsted Bakkeø. Ejendommen ligger på et plateau på bakkeøen, i et område med lerede aflejringer fra Saale-istiden. Det helt nære område omkring ejendommen er faldende mod sydvest, fra kote 29 nærmest Gettrupvej til kote 26 ca. 200 meter SV for ejendommen. Syd for ejendommen løber Sekær Bæk.

I området er der en åben landbrugsflade, som er præget af nord-syd gående læhegn. Nærområdet bærer præg af intensiv landbrugsdrift med tilhørende fritliggende gårde og husmandssteder. Nordvest for ejendommen ligger Glejbjerg. Åstrup (N for Glejbjerg) er den oprindelige kirkelandsby. Åstrup Kirke, der er fra middelalderen, fremstår meget velholdt og kan ses på lang afstand i klart vejr. Kirken er fra det 12. årh., opført i kampesten, og med et sengotisk tårn.

Landskabets struktur og rummelige forhold er dels styret af det naturgivne grundlag, i form af det forholdsvis flade morænelandskab, der gennemskæres af en række vandløb (Nørrebæk - Terpling Å mod nord og Sekær Bæk - Sønderbæk mod syd), og dels af landbrugets inddeling af fladerne i markparceller med tilhørende levende hegn.

I takt med forøgelsen af markfladernes størrelse gennem de seneste ca. 40 år, er landskabets rummelige forhold blevet tilsvarende større. Langs vandløbene og småbeplantningerne er der dog fortsat mange mindre rum og strukturer, som udgør en modpol til de udstrakte markparceller. Vandløbene både nord og syd for ejendommen og de tilknyttede mose- og engarealer virker som åndehuller eller fristeder for dyr og planter, og bidrager med variation i de i øvrigt strukturerede landbrugsflader.

Der løber en højspændingsledning ca. 850 m V for ejendommen. Ca. 1,2 km. mod SØ er der to vindmøller. På Gettrupvej er der flere ejendomme med store staldbygninger, der ligger ud mod vejen. Det er et forholdsvis ensartet landbrugsområde med spredte bebyggelser og beplantninger.

¹⁴ Bek. nr. 408 af 01.05.2007, "Udpegning og administration af internationale beskyttelsesområder samt beskyttelse af visse arter".

Produktionsbygningerne bliver skjult bag eksisterende læhegn ud mod Gettrupvej. Indkig til produktionsanlægget ved færdsel på Gettrupvej fra vest forhindres af eksisterende læhegn. Vejen Kommune stiller vilkår til, at det eksisterende læhegn vedligeholdes, så det fortsat yder en effektiv afskærmning. Ved færdsel på Gettrupvej fra øst er der frit udsyn til produktionsanlægget. For at minimere effekten af produktionsbygningerne i landskabet og forhindre at de virker dominerende i landskabet, stiller Vejen Kommune vilkår om etablering og vedligeholdelse af læhegn øst for byggefeltet.

Det er således Vejen Kommunes vurdering, at opførelse af minkhaller ved Gettrupvej 20, 6752 Glejbjerg ikke vil påvirke landskabets struktur negativt eller tilføre det landskabelige rum fremmede elementer, når vilkår om beplantning efterkommes.

Landskabelige værdier

Placeringen og udformningen af ejendommens nye anlæg skal vurderes i forhold til de landskabelige værdier jf. §§ 22 og 23 i Husdyrgodkendelsesloven – se tabel 14.

Udpegningerne er fra Kommuneplanen¹⁵. Landskabet og kulturhistoriske værdier bliver reguleret efter hhv. Naturbeskyttelsesloven og Museumsloven.

Kommuneplan	Udpegninger	Bemærkning	Nyt anlæg inden for udpegningen
3.5.1	Værdifulde landskaber*	Skal som hovedregel friholdes for byggeri og anlæg. Udpegningsgrundlaget må ikke forringes.	Ja
3.5.2	Uforstyrrede landskaber*	Skal som hovedregel friholdes for byggeri og anlæg. Udpegningsgrundlaget må ikke forringes.	Nej
3.5.3	Værdifulde geologiske beskyttelsesområder	Skal som hovedregel friholdes for byggeri og anlæg. Udpegningsgrundlaget må ikke forringes.	Nej
3.4.3	Økologiske forbindelsesområder	Skal som hovedregel friholdes for byggeri og anlæg. Udpegningsgrundlaget må ikke forringes.	Nej
3.4.1	Naturområder	Skal som hovedregel friholdes for byggeri og anlæg. Udpegningsgrundlaget må ikke forringes. Sikre naturområder. Udpegningen i kommuneplanen indeholder også "særligt værdifulde naturområder".	Nej
3.3.1	Lavbundsarealer	Skal som hovedregel friholdes for byggeri og anlæg. Udpegningsgrundlaget må ikke forringes.	Nej
4.2.1	Kulturhistoriske værdiområder	Skal som hovedregel friholdes for byggeri og anlæg. Udpegningsgrundlaget må ikke forringes. Sikre kulturmiljøer, herunder Hærvejens kulturmiljø.	Nej
4.2.1	Kirkeomgivelser	Skal som hovedregel friholdes for byggeri og anlæg. Udpegningsgrundlaget må ikke forringes.	Nej

¹⁵ Kommuneplanen 2009 – 2021 for Vejen Kommune, www.vejen.dk.

4.4.2	Rekreativ interesse	Skal som hovedregel friholdes for byggeri og anlæg. Udpegningsgrundlaget må ikke forringes.	Nej
3.4.4	Natura 2000	Byggeri der ændrer udpegningen af Natura 2000 område ikke tilladt.	Nej
Råstofloven	Udpegninger		Nyt anlæg inden for udpegningen
	Råstofgraveområder	Skal som hovedregel friholdes for byggeri og anlæg.	Nej
Natur-beskyttelsesloven	Udpegninger		Nyt anlæg inden for udpegningen
§ 17	Skovbyggelinjen*	Regulerer kun byggeri indenfor 300 m. Nødvendigt driftsbyggeri må foretages inden for beskyttelseslinjen.	Nej
§ 16	Sø- og åbeskyttelseslinje*	Regulerer enhver ændring i tilstand inden for 150 m (også terrænændringer og tilplantninger). Nødvendigt driftsbyggeri må foretages inden for beskyttelseslinjen.	Nej
§ 18	Fortidsmindebeskyttelseslinje	Regulerer enhver ændring i tilstand inden for 100 m (også terrænændringer og tilplantninger). Der må ikke bygges eller plantes inden for beskyttelseslinjen.	Nej
§ 19	Kirkebyggelinje	Regulerer byggeri over 8,5 meters højde inden for 300 m.	Nej
	Fredede områder		Nej
Museumsloven	Udpegninger		Nyt anlæg inden for udpegningen
§ 29a	Sten- og jorddiger	Må ikke beskadiges eller sløjfes uden dispensation fra kommunen.	Nej
§ 29e	Fortidsminder	Inden for en afstand af 2 meter fra fortidsmindet, må ikke foretages jordbehandling, gødes eller plantes.	Nej

Tabel 14. Landskabelige udpegninger i forbindelse med nybyggeriet. *Værdifulde og uforstyrrede landskaber, skov-, sø- og åbeskyttelseslinjer har ofte ikke indflydelse på landbrugsbyggeri, men kan i særlige tilfælde have betydning for vurderingen. På grund af Vejen Kommunes beliggenhed inde midt i landet, vurderes ikke på kystnærhedszoner, strandbeskyttelseslinjer eller klitfredninger.

Anlæggene er placeret inden for "værdifulde landskaber".

Vejen Kommune vurderer, at opførelsen af minkhallerne ikke vil forringe udpegningsgrundlaget for værdifulde landskaber.

Husdyrbrugets ophør

Ansøger vil udvikle sin produktion, så han kan bestå som landmand i fremtiden. Han ønsker at modernisere og udvikle produktionen, så der tages hensyn til dyrevelfærds- og miljømæssige krav.

Ved ophør af produktionen vil gødnings- og ensilageanlæg blive tømt og rengjort, så der ikke er fare for forurening.

Følgende er angivet af ansøger (*kursiv*):

Ved ophør af driften, vil det blive sikret, at de nødvendige foranstaltninger for at undgå forureningsfare foretages, og at stedet bringes tilbage i tilfredsstillende tilstand. Oplagret husdyrgødning, affald, maskiner og andet materiel vil blive bortskaffet. Gyllerender og gyllebeholder vil blive rengjort, således at der ikke er fare for forurening med husdyrgødning.

Vejen Kommune stiller vilkår om, oprydning og bortskaffelse af affald ved ophør af driften. Herunder at der skal træffes de nødvendige foranstaltninger for at undgå forureningsfare, dvs. alle opbevaringsanlæg skal tømmes og rengøres, og ejendommen skal fremgå i miljømæssig god stand.

Ved eventuelt ophør af produktionen, vil der efter Vejen Kommunes opfattelse ikke ske en væsentlig indvirkning på miljøet fra produktionsanlægget hvis:

- Staldanlæg samt husdyrgødnings- og foderopbevaringsanlæg tømmes og rengøres grundigt.
- Miljøfarligt affald bortskaffes efter de til enhver tid gældende regler.

Alternative muligheder

Ansøger har undersøgt alternative muligheder for indretning og placering af anlægget. De/den vigtigste er beskrevet og vurderet nedenfor. Desuden er husdyrbrugets fremtid vurderet af ansøger, under forudsætning af, at produktionen fortsætter uændret, 0-alternativet.

Indretningen af minkhaller vil blive den samme uanset valg af stalddtype. Der er arbejdet med 2 modeller:

1. Stor hal med indendørs minkrækker.
2. Almindelige 2-rækkede udendørs minkhaller.

Hvorvidt det bliver den ene eller den anden løsning, vides endnu ikke helt præcist, men der er vurderet på dem begge, og det er vurderet, at begge løsninger vil være mulige på ejendommen.

Hvis udvidelsen af husdyrbrugets produktion ikke foretages (0-alternativet), vil produktionen på det nuværende niveau kunne fortsætte uden yderligere miljøgodkendelse. En fortsat drift vil ikke nødvendigvis i sig selv medføre mindsket forurening fra husdyrbruget end i den ansøgte udvidelse. Der vil ligeledes fortsat udbringes husdyrgødning på ejendommens arealer. Ved miljøgodkendelse af husdyrbrug foretages ammoniak- og forureningsbegrænsende tiltag, som sænker det generelle forureningsniveau. 0-alternativet vil således ikke nødvendigvis have en mere positiv effekt på miljøet, end hvis udvidelsen gennemføres og de opstillede vilkår i miljøgodkendelsen efterleves.

Sammenfatning

Vejen Kommune vurderer sammenfattende, at der kan meddeles godkendelse til projektet da:

- Husdyrbruget med de stillede vilkår kan drives på stedet uden at påvirke omgivelserne på en måde, som er uforenelig med hensynet til omgivelserne
- Husdyrbruget har truffet de nødvendige foranstaltninger til at forebygge og begrænse forureningen ved anvendelse af bedst tilgængelige teknik.
- Projektet med de stillede vilkår, ikke vil medføre en væsentlig påvirkning af miljøet.

4 Øvrige forhold

Byggeri, vandindvinding og spildevandsafledning

Da projektet indeholder byggeri skal der indsendes byggeansøgning til Vejen Kommune. Der kan være andre forhold, der skal søges om ved Vejen Kommune.

Høringsberettigede

Naboer:

Orientering af naboer er sket indenfor konsekvenszonen på 792 meter.

Heidi & Morten Kilerich Nielsen, Gettrupvej 25, 6752 Glejbjerg

Ingen beboere, Gettrupvej 21, 6752 Glejbjerg (ejes af Morten Kilerich Nielsen)

Kirsten Nielsen, Henning Holm Nielsen og Melissa Lucia Nielsen, Gettrupvej 23, 6752 Glejbjerg

Rikke & Henrik Bjørn-Lorenzen, Nørremosevej 12, 6752 Glejbjerg

Maik & Jesper Bach, Gettrupvej 27, 6752 Glejbjerg

Tanja Maria Beek Nielsen & Jørn Bo Holm Nielsen, Gettrupvej 29, 6752 Glejbjerg

Kopimodtagere af afgørelsen

Embedslægerne i Region Syddanmark, sesyd@sst.dk

Danmarks Sportsfiskerforbund, Skyttevej 4, 7182 Bredsted post@sportsfiskerforbundet.dk

Danmarks Fiskeriforening, Nordensvej 3, Taulov, 7000 Fredericia mail@dkfisk.dk

Ferskvandsfiskeriforeningen for Danmark, Formand Niels Barslund, Vormstrupvej 2, 7540 Haderup nb@ferskvandsfiskeriforeningen.dk

Danmarks Naturfredningsforening, Masedøgade 20, 2100 København Ø dnvejen-sager@dn.dk

Det Økologiske Råd, Blegdamsvej 4B, 2200 København N husdyr@ecocouncil.dk

Friluftsrådet, Scandiagade 13, DK-2450 København SV. Lokalafdeling: Friluftsrådet Kreds Trekantområdet, trekantomraadet@friluftsradet.dk

Dansk Ornitologisk forening, Vesterbrogade 140, 1620 København V, lokalkontoret vejen@dof.dk

Museet på Sønderkov, post@sonderskov.dk

Bilagsoversigt

1. Klagevejledning.
2. Udpegningsgrundlag for de berørte Natura 2000-områder.
3. Fluebekæmpelse på minkfarme.

Bilag 1.

Klagevejledning, jf. "Lov om miljøgodkendelse mv. af husdyrbrug" nr. 1572 af 20.12.2006.

Hvilke afgørelser, tilladelser og miljøgodkendelser kan påklages

Alle afgørelser, der er truffet af kommunen med hjemmel i "Lov om miljøgodkendelse mv. af husdyrbrug" eller regler, der er fastsat med hjemmel i loven, kan jf. § 76 påklages til Miljø- og Fødevareklagenævnet.

Hvem kan klage

Klageberettiget er enhver med væsentlig interesse i sagens udfald, miljøministeren samt visse landsdækkende organisationer, jf. §§ 84-87.

Til hvem skal der klages

Der skal klages via klageportalen på www.borger.dk eller www.virk.dk. Se vejledning på www.nmkn.dk/klage.

Miljø- og fødevareklagenævnet skal som udgangspunkt afvise en klage, der kommer uden om Klageportalen, hvis der ikke er særlige grunde til det. Hvis du ønsker at blive fritaget for at bruge Klageportalen, skal du sende en begrundet anmodning til den myndighed, der har truffet afgørelse i sagen. Myndigheden videresender herefter anmodningen til Miljø- og fødevareklagenævnet, som træffer afgørelse om, hvorvidt din anmodning kan imødekommes.

Klagefrist

Klagen skal være indgivet senest 4 uger efter, at afgørelsen, tilladelsen eller miljøgodkendelsen er meddelt. Er afgørelsen offentligt bekendtgjort f.eks. ved annoncering, regnes klagefristen fra bekendtgørelsen, jf. § 79.

Gebyr

Det er en betingelse for Miljø- og fødevareklagenævnets behandling af en klage, at den, der klager, indbetaler et gebyr. Gebyret er på 900 kr. for private og 1.800 kr. for virksomheder og organisationer (2016 niveau, gebyret indeksreguleres hvert år). Gebyret betales enten direkte med betalingskort eller der sendes en opkrævning. Miljø- og fødevareklagenævnet vil ikke påbegynde behandlingen af klagen, før gebyret er modtaget. Vejledning om gebyrordningen kan findes på Miljø- og fødevareklagenævnets hjemmeside (www.nmkn.dk). Gebyret tilbagebetales, hvis den, der klager, får helt eller delvis medhold i klagen.

Domstolsprøvelse

Hvis afgørelsen ønskes indbragt for domstolene, skal dette ske inden 6 måneder efter, at afgørelsen er offentliggjort, jf. § 90.

Opsættende virkning

En klage over en afgørelse har ikke opsættende virkning på retten til at udnytte tilladelsen eller miljøgodkendelsen, medmindre Miljø- og fødevareklagenævnet bestemmer andet.

Tilladelsen/godkendelsen må ikke udnyttes, hvis den indeholder placering af driftsbygninger væk fra de øvrige driftsbygninger, jf. § 81. Dette vil være angivet i afgørelsen.

Udnyttelse af en tilladelse eller miljøgodkendelse kan kun ske under opfyldelse af vilkårene, som er fastsat i tilladelsen eller miljøgodkendelse.

Bilag 2.

Udpegningsgrundlag for de berørte Natura 2000-områder.

Natura 2000-området nr. 87: Nørrebæk ved Tvilho

Området består af habitatområde nr. H76

Udpegningsgrundlag for Habitatområdet Nørrebæk ved Tvilho (H76)	
Naturtyper:	Næringsrig sø (3150) Vandløb (3260) Våd hede (4010) Tør hede (4030) *Kildevæld (7220) Rigkær (7230)
Arter:	Bæklampret (<i>Lampetra planeri</i>) (1096) Blank seglmos (<i>Drepanocladus vernicosus</i>) (1393)

* Kildevæld er en prioriteret naturtype.

Fluebekæmpelse på minkfarme



Retningslinjer for fluebekæmpelse på pelsdyrfarme



Det er næsten udelukkende lille stueflue (*Fannia canicularis* L.), der er årsag til problemer med fluer på minkfarme. Fluene yngler i minkgødningen men er sjældent et iøjnefaldende problem inde på selve farmen, med mindre de optræder i et højt antal. Derimod kan lille stueflue være til stor gene i nabo-beboelser, som den normalt vil sprede sig til, hvis fluernes opformering i minkgødningen ikke effektivt bliver bremset med forebyggelse og bekæmpelse på farmen.

”Retningslinjer for fluebekæmpelse på pelsdyrfarme” giver anvisninger på hvilke metoder og midler man kan tage i brug for at bekæmpe og bremse opformeringen af lille stueflue på farmene.

Indhold

1 Lille stueflue — sådan ser den ud og sådan lever den.....	2
2 Driftsmetoder til at forebygge lille stueflue på farmen	3
3 Brug af kemiske insektmidler og fælder mod lille stueflue.....	6
4 Rundt på farmen med forebyggelse og bekæmpelse af lille stueflue	8
5 Andre fluer på minkfarmen.....	11
6 Links	12
7 Mere information om lille stueflue.....	12

1 Lille stueflue – sådan ser den ud og sådan lever den

Der er mange arter af fluer, også på minkfarme, og deres biologi er vidt forskellig, selvom deres udseende kan være meget ens. Her lidt baggrundsviden om lille stueflue, som hjælp til at forebyggelsen og bekæmpelsen bliver effektiv.

1.1 Den voksne flue



Lille stueflue, *Fannia canicularis* (han)

- Lille stueflue er en slank, brunsort flue, 4–7 mm lang. Den kan bl.a. kendes på to tydelige, sølvhvide bånd, der kanter øjnene fortil på hovedet hos hanfluerne, og på at hannerne uafbrudt sværmer i luften både ude og inde.
- Fluerne sætter sig ikke på mennesker og madvarer, men søger gerne ind i huse, hvor deres vedholdende sværmen og deres flueklatter er til gene.
- På minkfarmen flytter fluerne sig rundt i og omkring hallerne efter vejr, temperatur og tid på døgnet. De sidder f.eks. ofte under tagplader og på solbeskinnede flader og kravler rundt på gødningen i hallerne. De sværmer gerne i luften i fodergangene, under burene og udendørs ved læhegn.
- Den voksne flue kan leve op til 3 uger

1.2 Æg af lille stueflue



Æg på gødning og æg set i forstørrelse.

- Den lille stueflue lægger æg på overfladerne af fugtig, frisk minkgødning.
- De cirka 1 mm aflange, bådformede æg kan med det blotte øje ses som et hvidt drys på gødningen (foto).
- Æggene klækker efter 2 til 3 dage og de bitte små larver søger straks ned i den fugtige gødning.
- En enkelt hunflue kan lægge op til flere hundrede æg i løbet af sin levetid

1.3 Larver af lille stueflue



Larver af lille stueflue fra minkgødning.

- På minkfarmen lever larverne af lille stueflue i den fugtige minkgødning.
- Larven vokser igennem tre larvestadier, fra en lille 1. stadium larve på kun 2 mm til en 8-9 mm lang 3. stadium larve, der er klar til at forpuppe sig.
- Ved temperaturer på 15° C og højere varer larveudviklingen ca. 1½-2 uger.
- Larverne er gråbrune og har rækker af store børsteformede udvækster ned langs kroppen. De er svære at få øje på pga. deres brune farve og fordi de holder op med at bevæge sig, så snart de mærker forstyrrelser.
- Larverne udvikler sig optimalt i gødning med en fugtighed på 40-70 %. De små larver i 1. og 2. stadium kræver mest fugtighed (gerne over 55 %) medens større larver kan trives ved en lidt lavere fugtighed i omgivelserne.
- De helt små larver er ikke så mobile og dermed ret sårbare overfor udtørring. De lidt større larver kan søge væk fra ugunstige betingelser og f. eks. lade sig dumpe ned på gulvet oppe fra bure og rendekanter.

1.4 Pupper af lille stueflue



Hob af pupper i halm og forstørret puppe

- De store larver søger lidt væk fra den fugtige gødning for at forpuppe sig.
- De forpupper sig på mere tørre, beskyttede steder i nærheden. Det er f.eks. i sand og halmmåtter under bure og render, i tør gødning oppe i burene, under kanter på gødningsrender og i diverse sprækker i burkonsollerne.
- Pupperne ligner store, ubevægelige larver med stivnet hud.
- Puppertiden varer omkring 1½-2 uger i sommerhalvåret.
- Lille stueflue overvintrer som pupper og som forpupningsklare larver, hvis udvikling er sat i stå i 5-6 måneder fra oktober/november til april/maj.

2 Driftsmetoder til at forebygge lille stueflue på farmen

Alle driftsmæssige tiltag, der kan begrænse antallet af æg, som fluerne lægger, og alle tiltag, som gør det svært for larver og pupper at gennemføre deres udvikling, vil nedbringe antallet af voksne fluer.

De driftsmæssige, forebyggende tiltag mod fluerne udgør hele fundamentet og er langt den vigtigste del af den indsats, som er nødvendig for at begrænse mængden af fluer på farmen. Afhængig af forholdene på den enkelte farm og konkrete omstændigheder i øvrigt, kan disse metoder desuden reducere behovet for brug af bekæmpelsesmidler mod fluerne ganske betragteligt.

Gør især følgende (punkt 2.1 til 2.8) for at begrænse opformeringen af lille stueflue:

2.1 Hold kanter på gødningsrender rene for gødning



Prøve på 78,4 g af den brede bræmme gødning langs indersiden af bageste rendekant indeholdt 226 larver. Af disse var 80 larver fuldt udvoksede og derfor mindst 1½–2 uger gamle. Så der bør ikke forekomme sådanne ophobninger af gødning på sider og kanter af gødningsrender.



Prøve på 27,0 gram af tyndt lag gødning fra en pænt skrabet rendekant indeholdt 153 larver. De fleste (142 larver) var kun få dage gamle og ingen havde nået at vokse sig større end nogle få mm. Dette viser hvor stort potentialet er for opformering på kanterne, hvis gødningen kan få lov til at bygge op og ikke renses hyppigt væk.

- Larverne kan udvikles på kanter af render, hvor der sidder lidt fugtig gødning tilbage.
- Hvis der er større ophobninger af gødning på rendekanter, i ender af render eller der er bygget et lag op hen ad indersiden, kan hele udviklingen fra æg til voksen flue forgå oppe på renderne (foto).
- Sidder der kun små mængder gødning, som hyppigt bliver rensset væk fra kanterne, kan larverne ikke nå at vokse sig store her.

2.2 Hold bure fri for gødning



Store larver (pile) i gødning, der er hobet op på bundtråden i enden af et bur



Gødning fanget på underside af bundtråd.

- Lille stueflue bliver opformeret i bure, hvor gødningen bliver liggende på bundtråden.
- Fluerne lægger æg på gødningen, og afhængig af hvor meget gødning der ligger, kan hele udviklingen fra æg til voksen flue forgå her.
- Larverne kan også lade sig dumpe ned på gulvet fra gødning på og under bundtråd, eller komme med i gødningsklumper, som falder ned.

2.3 Rens halm væk under burrækker



Gødningsstriber i halmen under bure fra hvalpe, der endnu ikke har lært at gå helt ud til renden. Her er der gode levemuligheder for larver af lille stueflue, og de bør derfor fjernes hyppigt, f. eks. ved den ugentlige rensning under burene.



Pupper af lille stueflue i det tørre halmag ved siden af en gødnings-top med larver. Fra prøve på 68,5 g af halmaget her, blev der udklækket i alt 875 voksne fluer.

- Jo ældre og tykkere halmaget under burene er, des bedre mulighed bliver der for, at larver og pupper af lille stueflue kan udvikles i gødning i halmen.
- Det er ikke kun nede i gruslaget at pupperne ligger. Pupperne kan også ligge i tør, gødningsblandet halm ovenpå gruslaget. Herfra kan de fleste pupper dog fjernes ved at rive halmen væk under burene og efterfølgende blive dækket med halmen ned under en presenning på møddingpladsen.

2.4 Hold tørt under gødningsrender og burrækker



Små gødningsklatter (pile), som falder ned i helt tørt halm, bliver hurtigt for tørre til at æg og larver af lille stueflue kan udvikle sig videre her.



Her trækker fugt ind i halmen. Selv små klatter gødning, som falder ned, vil derfor bevare en fugtighed, der egner sig for æg og larver af lille stueflue. Denne situation er således problematisk og skal undgås.

- Fugt under render og bure giver mulighed for at fluerne kan udvikle sig i hele arealet, selvom der kun falder mindre gødningsklatter ned.
- I haller med vanskelige dræningsforhold, er det ekstra vigtigt, hyppigt at rense halm væk, da selv små gødningsklatter bliver holdt fugtige og dermed egnede som udviklingssteder for fluelarverne.
- Af samme grund, er det også vigtigt at der ikke står og drypper vand ned på halmen fra drikkevandssystemet eller andre steder.

2.5 Fjern gødningstoppe under burrækker



Tydelige gødningstoppe på gulv med tyndt halmag. En prøve på 31,1 g, taget fra det fugtige gødning midt i en top indeholdt 27 larver af lille stueflue, hvoraf 15 var store og mindst én uge gamle. Så det er vigtigt at fjerne klatter ugentligt, så der ikke bygger gødningstoppe op.



Gødningstoppe i tykt halmag under bure. Her er toppene svære at få øje på, og synes mere som bløde buler i halmåtten. Under disse bure er det vigtigt at fjerne gødningsklatter ved den ugentlige rensning.

- Store gødningstoppe, der får lov at hobe sig op under burene, holder normalt så godt på fugtigheden, at larverne kan gennemføre deres udvikling i store dele af disse.
- Gødningstoppe kan derfor producere mange fluer, selv i haller hvor der ellers bliver holdt rent og tørt under rækkerne.
- I tykkere halmag kan halmen være med til at holde større dele af en gødningstop fugtig i længere tid og derfor være kilde til udvikling af store mængder af fluer.

2.6 Stop straks flueudviklingen på brugte hvalpenet



Hvalpenet, der ikke er blevet rensat straks, men har ligget i tre uger siden de blev taget ud af burene. Prøve på 73,4 g fugtig gødning indeholdt 371 levende larver, heraf 197 store larver. Disse og tilsvarende forhold vil således producere rigtig mange fluer og skal undgås.



Urensede hvalpenet med gødning, der er lagt på betondække og pakket ned under kraftige presenninger. Dette er en god foranstaltning til at undgå flueopformering: Der er her sikret mod en videre udvikling af æg, larver og pupper og en følgende klækning af voksne fluer fra gødningen på hvalpenettene.

- På de udtagne hvalpenet vil der være en blanding af frisk og flere uger gammel gødning.
- På nettene kan der findes alle udviklingsstadier af lille stueflue – lige fra nye æg på overfladen, til små og store larver og til pupper på vej til at klække til voksne fluer.
- Hvalpenettene skal derfor renses straks efter udtagning for at stoppe flueudviklingen, eller alternativt, pakkes grundigt ind i tætsluttende presenninger (foto) eller sænkes ned i vandfyldte kar eller tilsvarende.

2.7 Sørg for tætsluttende neddækning af fast gødning



Stor møddingplads, hvor al fastgødning fra hallerne bliver dækket ned under kraftige, tætsluttende presenninger. Dette er en god måde at sikre mod fluegener fra lagre af fast gødning.



Fastgødning på møddingplads uden tætsluttende overdækning. Dette er problematisk og skal undgås.

- Gødningen og halmen med gødning, der bliver rensat ud fra hallerne, indeholder æg, larver og pupper som er ved at udvikle sig videre til voksne fluer.
- Ved at opbevare fast gødningen under tætsluttende, kraftig presenning, kan flueudviklingen stoppes – og desuden bliver klækkede fluer fra pupperne forhindrede i at komme frem fra fastgødningen
- Æg, larver og pupper dør ved temperaturer over 45°C. Dette kan ske ved at presenningen holder på en evt. gæringsvarme eller ved at solen varmer gødningen op under presenningen.

2.8 Undgå at der ligger fast gødning ovenpå flydelaget



En bunke fastgødning, der er rensat ud fra hallerne og som ikke fordeler sig ud i flydelaget.



En gammel bunke fastgødning, der har ligget i flere måneder ovenpå flydelaget i gyllebeholderen.

- Lille stueflue kan fortsætte sin udvikling og klække som voksne fluer fra fast gødning, der ligger ovenpå flydelaget.
- Fast gødning bør derfor kun læses op i gylletanken, hvis fastgødningen kan komme ned under flydelaget med det samme.
- Æg, larver og pupper af lille stueflue kan ikke udvikle sig eller overleve nede i gyllen eller i selve flydelaget.

3 Brug af kemiske insektmidler og fælder mod lille stueflue

Lille stueflue formerer sig hurtigt. I praksis er det derfor vanskeligt at holde antallet af fluer i bund alene med brug af de forebyggende metoder i famdriften, selvom disse udgør langt den vigtigste del af indsatsen. Afhængig af behovet, er det ofte hensigtsmæssigt at supplere med brug af kemiske insektmidler og limfælder.

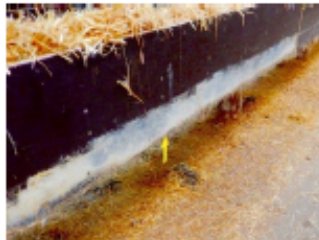
Bekæmpelsesmidler kan bruges til rutinemæssig bekæmpelse i hele sommerhalvåret, hvor flueproblemet hele tiden bliver opfanget inden det vokser sig stort. Endvidere kan bekæmpelsesmidlerne bruges til at få stoppet et akut opstået problem med mange fluer.

Der findes forskellige typer godkendte kemiske insektmidler til brug mod fluer i stalde, herunder minkfarme. Hvilke af de forskellige typer midler det vil være hensigtsmæssigt at anvende på den enkelte farm og i hvilket omfang, kan bl.a. afhænge af forholdene på farmen generelt og af den konkrete situation.

Produktnavne på de aktuelt godkendte insektmidler til brug mod fluer i stalde, kan findes i "Miljøstyrelsen Bekæmpelsesmiddeldatabase". Her er der desuden mulighed for at se flere informationer om produkterne, og evt. også brugsanvisninger ([se link til databasen i afsnit 6](#)).

I afsnit 3.1 til 3.5 herunder, er beskrevet de forskellige typer af midler, som kan anvendes mod fluer på minkfarme. Der er ikke her nævnt specifikke produktnavne, fordi der jævnligt sker ændringer, når nogle produkter går ud og andre kommer til. Doserings- og brugsanvisning for de enkelte produkter, der ønskes benyttet, vil fremgå af etiketten på produktet.

3.1 Smøremidler (ædegifte)



Her er smøremiddel (gul pil) rullet på i en bred stribe nederst på redekasserne.

- Langtidsvirkende, sukkerholdige ædegifte mod de voksne fluer
- Fluerne dør af at æde smøremidlet og desuden af at få det udvendigt på kroppen, når de sidder på de behandlede overflader.
- Velegnet til rutinemæssig bekæmpelse i hele sommerhalvåret, lige fra april måned, så snart de første voksne fluer dukker op, til ud på efteråret.
- Påsmøres i mange smalle striber på faste overflader, der hvor fluerne sætter sig og søger hen – også gerne på flader i lav højde (foto).
- Brug doseringsanvisningen på etiketten, til at vurdere hvor store mængder, der bør bruges i hallerne, for at få en tilstrækkelig stor behandlet overflade.
- Smør f. eks. på redekasser, stolper, vægplader og gavle, samt på snore eller andet materiale, der er monteret over fodergange, burrækker mv.
- For at være fuldt effektive, bør behandlede overflader normalt opfriskes med nyt smøremiddel ca. en gang om måneden.

3.2 Limfælder



Voksne fluer fanget på limsnøre i minkhal

- Fysisk bekæmpelse af voksne fluer.
- Fluerne fanges på limsnor eller på bred limfolie, som er monteret i hallerne, der hvor fluerne gerne søger hen.
- Egnede til rutinemæssig bekæmpelse i hele sommerhalvåret, lige fra april måned, når lille stueflue begynder at komme frem, til ud på efteråret.
- Bruges som alternativ eller som supplement til smøremidler med ædegift
- Jo større antal og længder placeret i hallerne, des bedre virkning
- Fornyes jævnligt, inden de bliver fyldt op med fluer, uld, støv mv., som vil forringe deres effektivitet.
- Kan desuden fungere som indikator til at vise hvor og hvornår, det kan være hensigtsmæssigt at forøge arealet af overflader, der er behandlet med smøremiddel (se ovenfor).

3.3 Larvebekæmpelsesmidler (larvicider)



Små og store larver af lille stueflue.



Ideelle betingelser for æg og larver i fugtig, gødningsblandet halm under bure.

- virker på fluelarver, der er i gang med at vokse.
- virker ved at ødelægge og stoppe larvernes udvikling til voksne fluer
- virker ikke på pupper (og heller ikke på voksne fluer).
- sprøjtes eller vandes på overfladen af fugtig gødning eller gødningsblandet halm, hvor larver kan udvikles.
- Larvemidler er velegnede til at supplere udmugningen på steder og i områder, hvor der er ekstra gode betingelser for flueudvikling.
- De er desuden velegnede på steder, som er vanskeligt tilgængelige for en hyppig, grundig udmugning.
- Det er nødvendigt at genbehandle, hvor ny gødning kommer til, som fluerne må forventes at lægge æg i.
- Genbehandlinger udføres med højst 2 ugers mellemrum, så larverne kan nå at blive ramt af midlet inden de er færdigudviklede.
- Det er vigtigt at bruge larvemidlet i den koncentration, som bliver anvist på etiketten, for at det kan være effektivt mod lille stueflue
- Larvemidlerne kan anvendes hele sommerhalvåret.
- larvemidlerne virker ikke i vinterhalvåret, hvor larvernes udvikling er stoppet.

3.4 Forstøvningsmidler og aerosoler

- Kontaktgifte mod voksne fluer
- Forstøves ud i luften som små svævende dråber, der øjeblikkeligt lammer og dræber de fluer, der bliver ramt (kaldes også tågesprøjtning).
- Er egnede som et supplement til smøremidler og limsnore til at bekæmpe et akut opstået problem med mange voksne fluer på famen.
- Er kun effektive inden døre og i vindstille, når det ikke trækker i hallerne.
- Er mest effektive når fluerne er aktive og i luften
- Det aktivstof i midlerne, som dræber fluerne, bliver hurtigt nedbrudt og har ingen langtidsvirkning.

(Pr. 1.4.2016 er det "Pyrethrin I og II", som er det hurtigt nedbrydelige aktivstof i de forstøvningsmidler og aerosoler, der er godkendte til brug mod fluer i stalde, herunder minkfarme).

3.5 Sprøjtemidler

- Kontaktgifte mod voksne fluer
- Sprøjtes på overflader, hvor der sidder mange fluer. Det kan f.eks. være på væg- og tagplader, udvendigt på gavle, ved møddingplads og på gulve under bure.
- Er egnede som et supplement til smøremidler og limsnore, til at bekæmpe et akut opstået problem med mange voksne fluer på famen.
- Sprøjtemidler, som er hurtigt nedbrydelige (med samme aktivstof som i forstøvningsmidlerne), dræber fluerne ved at de rammes direkte eller ved at de sætter sig på ny-sprøjtede overflader.
- Sprøjtemidler, som har en længere virkningstid (pga. langsomt nedbrydeligt aktivstof) kan desuden have en vis langtidseffekt på fluer, som sætter sig på de behandlede, ikke sugende overflader. **BEMÆRK DOG:** Der findes for tiden (dvs. pr. 1.4.2016 og siden 2013) ikke langtidsvirkende sprøjtemidler, som er godkendte til brug mod fluer i stalde, herunder minkfarme
- Smøremidler er ofte et godt alternativ til et langtidsvirkende sprøjtemiddel, da smøremidler har en høj koncentration af aktivstof og bevarer deres fulde langtidseffekt på mange typer af overflader.

4 Rundt på farmen med forebyggelse og bekæmpelse af lille stueflue

På den enkelte minkfarm kan der være store forskelle på hallerne med hensyn til forekomsten af lille stueflue og med hensyn til hvor kraftig en opformering af fluer der finder sted. Dette skyldes for eksempel at hallerne er forskellige i alder, i indretning og i udmugningssystem. Dræningsforholdene rundt omkring på farmen, og hvor gode minkene i hallerne er til at bruge renderne har også stor betydning.

For at forebygge og bekæmpe fluerne, er det derfor en fordel at rette kræfter og bekæmpelsesmidler mod de steder på farmen, hvor det er muligt at opnå den største virkning.

4.1 Voksne fluer i og udenpå haller



En solbeskinnede gavl, hvor fluerne gerne søger hen.



Her sidder fluerne, som små sorte pletter, hele vejen hen af redkasserne.

- De voksne fluer bruger vingerne og flytter sig hurtigt omkring i hallerne og på hele farmen efter vejforhold, sol/skygge, læ, tid på døgnnet mv. De kan derfor nemt optræde helt andre steder end der, hvor de levede som larver.

- **STOP ÆGLÆGNINGEN:** Fluerne er hele tiden i gang med at lægge nye æg, så jo mere effektivt de voksne fluer bliver bekæmpet, des færre æg. Dette gælder også æglægning på alle de steder, som er vanskelige at holde helt rene for gødning.

- Til den løbende bekæmpelse fra april til oktober er smøremidler og/eller limfælder velegnede. De kan med fordel bruges i rigelige mængder, der hvor fluerne ynder at være og i de haller, som er sværest at renholde.

- Hvis antallet af voksne fluer blusser op, kan aerosoler eller sprøjtemidler være et godt hjælpemiddel til slå antallet hurtigt ned. I en kortere periode kan der godt sprøjtes flere gange om ugen med hurtigt nedbrydelige midler for at opfange en ekstraordinær klækning af voksne fluer.

- Ved brug gennem længere tid bør der højest sprøjtes én gang om ugen, eller bedre: behandles med smøremiddel (ædegift) på nogle flere af overfladerne i hallerne.

4.2 Gødningsrender



Gyllerender, som løbende bliver grundigt skrabet – også oppe på siderne og på kanterne.

- Alt hvad der kan gøres for lette arbejdet med at holde kanter, indersider og ender af render fri for rester af fugtig gødning vil forebygge opformering af lille stueflue.

- Dette kan både handle om selve udmugningen, om det udstyr man anvender, om rendernes tilstand og om gode adgangsforhold mellem burrækker og haller, så det er praktisk muligt at rense kritiske steder på både forkanter og bagkanter.

- Selvom skraberer renser fint i bund kan der sidde lidt fugtig gødning tilbage, som fluerne vil lægge æg på, f.eks. på kanterne.

- I de haller eller i de vejrperioder, hvor gødningen hurtigt tørrer helt ud på kanterne, vil æg og små larver hurtigt dø, mens større larver kan kravle væk og f.eks. lade sig dumpe ned under renderne.

- Brug af kemiske insektmidler er ikke egnet på renderne.

4.3 På gulve under gødningsrender og burrækker



Her er der fine forhold til at holde rent og tørt under bure og render. Rrenderne sidder fint højt, og der er god plads til at skrabe kanter. Det er let at rive halm og at opdage og samle gødning op.



Her er halm laget bygget højt op gennem flere måneder og det er vanskeligt at opdage og samle gødning op. Det tykke lag halm holder godt på fugtigheden og skaber gode ynglemuligheder for fluerne.

- Alt hvad der kan gøres i drift og indretning, for undgå fugtig gødning og gødningsblandet halm under render og burrækker, forebygger opformering af lille stueflue.

- Brug af et larvebekæmpelsesmiddel til at supplere renholdelsen er en oplagt mulighed under render og bure i de områder på farmen, hvor forholdene gør det nødvendigt eller hvor det er mest praktisk.

DRIFT:

- I driften sørges for løbende/ugentligt at fjerne store klatter af gødning og toppe af gødning på gulvene.

- Halmen rives ud mindst én gang om måneden i sommerhalvåret, så gødning og halm med larver og pupper bliver fjernet.

- Halm og gødningsblandet halm fra sidste sæson renses væk under alle burrækkerne inden fluerne begynder klække i april fra de pupper og store larver, der har overvintret her.

BEKÆMPELSE:

- I brugen af larvebekæmpelsesmiddel er det vigtigt at få midlet hen de steder på gødning og halm, hvor så mange larver som muligt kan rammes.

- I nogle tilfælde, kan det være hensigtsmæssigt at behandle i hele arealet under bure og render i haller. Det kan være områder med vanskelige dræningsforhold, hvor der generelt er betingelser for stor opformering af fluer.

- Man kan også behandle på mere specifikke steder på gulvene, f. eks. ved stolper, under borsektioner hvor der dannes gødningstoppe, for enden af render, der ikke går ud forbi sidste bur i rækken, og andre sådanne kritiske steder.

4.4 Grus under bure og gødningsrender



Halm med betongulv under burene og grus under renderne. Her er der gravet ned i gruset langs betonkanten og fundet pupper. De kommer fra larver i gødningen lige ved siden af på betongulvet



Tomt puppehylster fra en klækket puppe. Hylsteret er flekket i forenden, hvor fluen kom ud, og man kan ikke klemme væske ud af det, som man kan med en levende puppe.

- Når først larverne af lille stueflue er udvoksede og er søgt ned i gruslaget, er der begrænsede muligheder for at bekæmpe dem.

- Hvis antallet af pupper i gruslaget bliver brugt til at vurdere størrelsen af flueproblemet på farmen, er det vigtigt at være opmærksom på, om det er levende pupper eller tomme puppehylstre der bliver fundet (se foto)

- De tomme puppehylstre kan være gamle og fortæller måske kun om et tidligere problem.

- De levende pupper og de puppelignende udvoksede larver i gruset, fortæller om et nuværende eller kommende flueproblem, som der skal gøres noget ved.

- Der findes ikke bekæmpelsesmidler med en dokumenteret virkning på pupperne. Og de forpupningsklare larver har en meget nedsat følsomhed overfor larvemidlerne.

I sommerhalvåret og vintermånederne, kan man gøre følgende, hvis der bliver fundet mange levende pupper i gruslaget:

- | **sommerhalvåret:** Med det samme gøre bekæmpelsen af voksne fluer mere intensiv så fluerne, der klækker fra pupperne bliver bekæmpet (brug mere smøremiddel, flere limfælder og evt. nedsprøjtninger). Gør mere ud af forebyggelsen, evt. suppleret med larvemidler på relevante steder.

- | **vinterperioden:** Enten 1) Skifte gruset ud i de områder, hvor der er mange pupper, og/eller 2) Være forberedt på, at der vil klække mange fluer fra overvintrende pupper/larver, og straks gå i gang med intensiv bekæmpelse og forebyggelse så snart fluesæsonen begynder i april.

4.5 Bundtråd og hvalpenet i bure



Frisk og gammel gødning på et ca. 4 uger gammelt hvalpenet. En prøve på 85,6 g gødning fra et 2 uger gammelt hvalpenet, indeholdt 363 små larver af lille stueflue.

- Lille stueflue lægger æg på selv meget små rester fugtig gødning, som derfor kan indeholde en del larver. Hvis gødningen tørrer hurtigt ud dør de.
- Ren og glat tråd, der ikke fanger gødning, forebygger derfor opformeringen af fluer i burene.
- Hvalpenet i burene giver en speciel udfordring i forhold til fluerne, fordi gødningen bliver holdt tilbage i burene i flere uger i perioden fra sidst i april til ind i juni måned.
- Starten på perioden med hvalpenet falder sammen med, at de voksne fluer klækker fra sidste sæsons overvintrende pupper og larver og straks derefter begynder at lægge æg.
- Hvalpenettene bør derfor renses eller udskiftes undervejs i perioden.
- Det er også en mulighed at bruge larvebekæmpelsesmiddel til at begrænse larveudviklingen i gødningen på hvalpenettene.

4.6 Gyllebeholder med flydelag



Eksempel på et ensartet, tæt flydelag i en stor gyllebeholder. Hvis der er et problem med lille stueflue på farmen, er det ikke her fluerne kommer fra.

- Larverne af lille stueflue kan ikke overleve og udvikle sig nede i selve flydelaget i gyllebeholderen.
- Flydelaget er udviklingssted for andre arter af fluer og insekter, til tider i stort tal (se 5.3). Men dette er ikke arter, som er til gene i beboelser.
- Det er derfor unødvendigt at bruge larvemidler eller andre metoder på flydelaget for at forebygge og bekæmpe lille stueflue.
- Men er der læst fast gødning ned ovenpå flydelaget, kan lille stueflue klække fra dette læs fast gødning. Fast gødning må derfor ikke ligge i flere uger ovenpå flydelaget. Det skal hurtigt kunne komme ned under eller fordele sig jævnt ud i flydelaget.
- I modsat fald er det bedre at lagre fastgødningen med overdækning på en befæstet møddingplads. Herved undgås at æg, larver og pupper af lille stueflue fortsætter deres udvikling til voksne fluer.

4.7 Møddingplads



Tætssluttende, kraftig presenning over fastgødning på møddingplads

- Lagring af gødning og halm under tætsluttende, kraftig overdækning på en befæstet møddingplads, vil effektivt bekæmpe æg, larver og pupper, som er i gang med deres udvikling til voksne fluer.
- Hvis der klækker fluer fra levende pupper i fastgødning under en presenningen, vil de forsøge at slippe ud i lyset. En flue, som lige er kommet ud af puppehylsteret er biologisk "programmeret" til at søge opad og hen mod lys. Og den er i stand til at mase sig igennem lag af halm og gødning i timevis, før kræfterne er brugt op.
- Den tætsluttende, kraftige presenning forhindrer klækkede fluer i at komme frem fra gødningen. Presenningen kan desuden holde på solvarme og gæringsvarme, så temperaturen i fastgødningen kommer over 45 °C og slår æg, larver og pupper ihjel.
- Der er derfor ikke nogen grund til at bruge bekæmpelsesmidler mod lille stueflue på den overdækkede, oplagrede halm og gødning på møddingpladsen.

5 Andre fluer på minkfarmen

Foruden minkfarmens "problemflue", den lille stueflue, er der mange andre fluer på og omkring farmen – dels masser af småfluer, som lever i al ubemærkethed, men også fluer eller larver, det er meget nemmere at lægge mærke til. I langt de fleste tilfælde er det fluer, der bliver i hallerne eller ude i det fri og ikke spreder sig fra farmen. Herunder lidt om de mest bemærkelsesværdige larver og fluer:

5.1 De hvide maddiker og brune tøndepupper



De glinsende, hvide, livlige maddiker af fluen *Hydrotaea dentipes* i det fugtige gødnings-blandede halm på jorden under minkburene.



Den brune, glatte, ca. 8 mm lange tøndepuppe af fluen *Hydrotaea dentipes*.

- De livlige, hvide maddiker af fluen *Hydrotaea dentipes* (foto), ses meget ofte på de samme steder i gødningen, hvor de brune, træge larver af lille stueflue også lever.
- Fluen har ikke noget dansk navn.
- Pupperne af *H. dentipes* er brune og glatte (foto).
- Den voksne flue ligner meget den "helt almindelige" stueflue, *Musca domestica*, som kommer fra stalde med svin, kvæg og heste mv.
- *H. dentipes* søger ikke ind i huse og giver således ikke nabogener.
- De voksne *H. dentipes*, kan ses inde i hallerne, men sidder især udenfor, bl.a. i læhegnet og anden vegetation.
- De store 3. stadium larver af *H. dentipes* er rovdyr, som lever af andre fluelarver.

5.2 Spyfluer



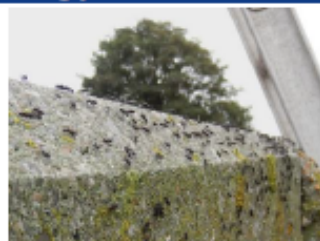
Et par blåsorte spyfluer i minkhal (pil). De to mindre fluer til venstre er lille stueflue.

- De store, robuste, ofte metalskinnede spyfluer er lette at få øje i sammenligning med de fleste andre fluer på farmen. De kan ses hele sommerhalvåret på minkfarmen, såvel som mange andre steder.
- Der er flere forskellige arter spyfluer, og mange af de almindeligste arter yngler i døde dyr og bl.a. også i slagteriaffald og fiskeaffald m. v.
- Spyfluer på farmen, kan være udviklet på stedet, men kan også komme fra andre steder langt fra farmen. Spyfluer er stærke, gode flyvere, der kan flyve mange kilometer.
- Helt generelt, er noget af det vigtigste for at hindre en opformering af spyfluer, at undgå ansamlinger af fugtige foderrester og utildækket fastgødning.

5.3 Larver i flydelaget i gyllebeholderen



Larver af svingefluer (*Sepsidae*), som er kommet op og ligger ovenpå et flydelag, der er blevet helt vandmættet pga. nogle kraftige skybrud.



Svingefluer, som er klækket fra pupper i flydelaget og nu sidder i stort antal på kanten gyllebeholderen.

- Larverne af lille stueflue kan ikke leve og udvikle sig i flydelaget, og heller ikke andre fluer, som kan være til gene i huse.
- Men flydelaget er levested for flere andre larver, som er tilpasset og kan udvikle sig i det specielle miljø.
- Det er bl.a. larver af svingefluer (foto), og de flere cm lange rottehale-maddiker af dyndfluen, som findes i flydelaget.
- Larverne i flydelaget er normalt ikke til at se, men de "røber" deres tilstedeværelse, ved at være føde for de fugle, som går rundt på flydelaget.

6 Links

6.1 Bekendtgørelse om pelsdyrfarme m.v.

<https://www.retsinformation.dk/forms/R0710.aspx?id=12957>

6.2 Miljøstyrelsen: Særligt om pelsdyr

<http://mst.dk/74073>

6.3 Miljøstyrelsens bekæmpelsesmiddeldatabase

<http://mst.dk/virksomhed-myndighed/bekaempelsesmidler/bekaempelsesmiddeldatabase/>

Du søgte efter

Bekæmpelsesmiddeltype
Biocid

Produktstatus
Produkt godkendt

Produktgruppe Biocid
Insekter, snegle, mider og lignende

Anvendelse for produkt/familie
fluelarver

Den søgning resulterede i 6 produkter, som er listet herunder.

Eksempel på fremsøgning af larvemidler.
Der er flere mulige søgerubrikker i databasen end vist, fx produktnavn og aktivstof.

- Miljøstyrelsens bekæmpelsesmiddeldatabase kan anvendes til at fremsøge hvilke godkendte kemiske insektmidler, der kan bruges mod fluer og fluelarver i stalde. Det er muligt at klikke flere informationer om de enkelte produkter frem på listen og desuden at læse etiket og brugsanvisning på en del af produkterne.
- Undgå at der kommer alt for mange ikke relevante midler med i søgeresultatet ved at afgrænse til "Bekæmpelsesmiddeltype: Biocid" og "Produktstatus: Produkt godkendt" og "Produktgruppe Biocid: Insekter, snegle, mider og lignende" (se eksempel til venstre)
- I rubrikken "Anvendelse for produkt/familie" kan der f.eks. søges på "fluelarver" eller "fluer" eller "stalde".

7 Mere information om lille stueflue

Kendetegn og andre fakta



- Dansk navn: Lille stueflue
- Latinsk navn: *Fannia canicularis* L, 1761
- Den voksne flues kropslængde er 4-7 mm og dens vingespænd er på ca. 10-12 mm
- Bagkroppen hos hannen er slank og brunsort med gennemskinnelige gule sidepletter på de tre første led. Hunnens bagkrop er bredere ægformet, mørkegrå med et gyldent skær og uden gule sidepletter.
- Hannerne af lille stueflue samler sig, både ude og inde, i karakteristiske, dansende eller hoppende sværme under træer, udhæng, tagplader, lofter og lignende faste terrængenstande.
- Den lille stueflues naturlige udviklingssteder, er fugtige, rådne og gærende organiske substanser som gødning i fuglereder, svampe i forrådnelse, døde hvepseboer, ådsler og rovdrygødning.
- Antallet af fluer, der kommer fra de naturlige udviklingssteder, vil normalt være begrænset og af forbigående karakter.
- Hvis der er lille stueflue i stort antal og i længere perioder, vil fluerne næsten altid komme fra minkfarme.