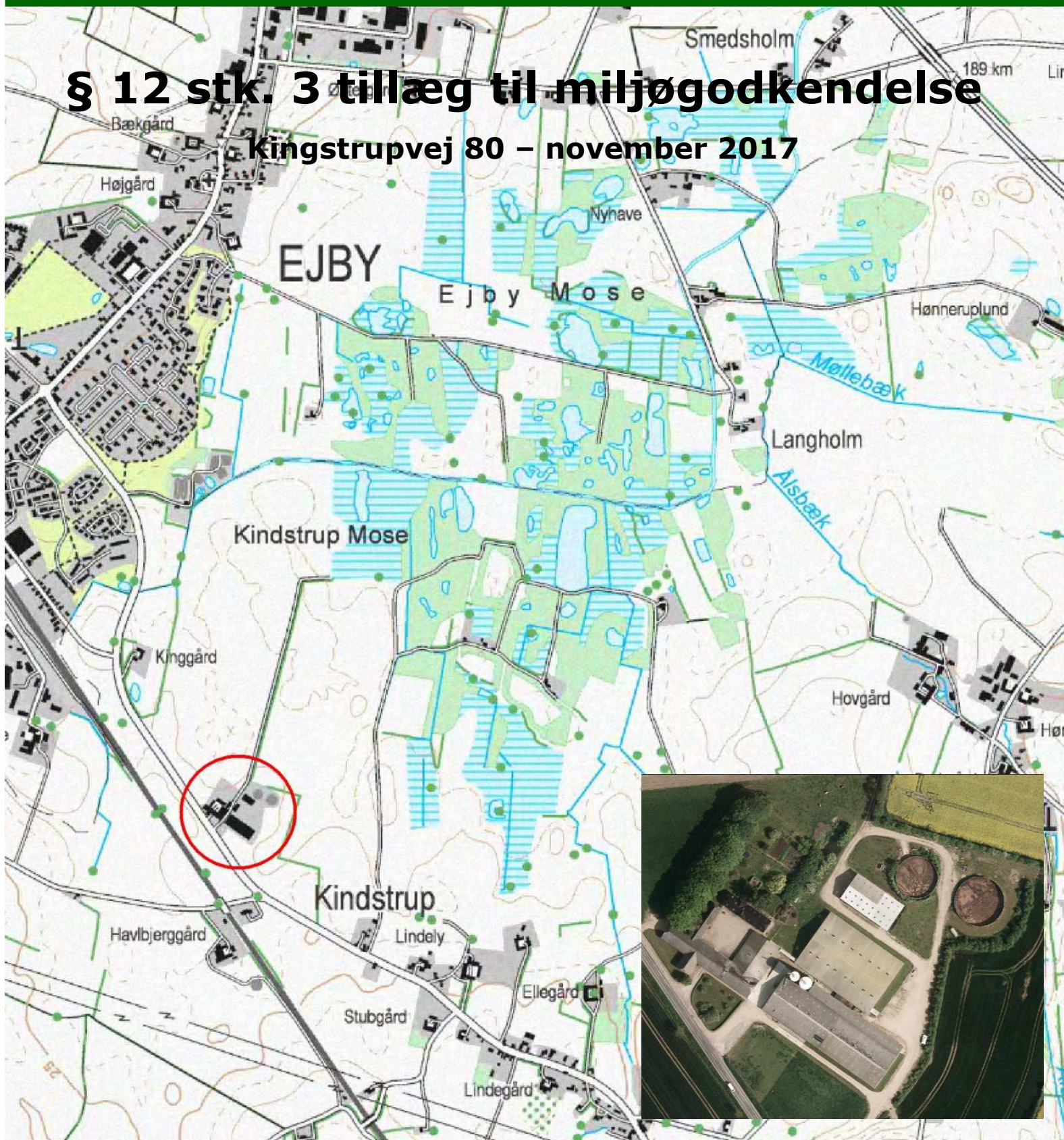


# § 12 stk. 3 tillæg til miljøgodkendelse

Kingstrupvej 80 – november 2017



## § 12 stk. 3 tillæg til miljøgodkendelse af

svineproduktion på  
Kingstrupvej 80, 5592 Ejby

Dato for gyldighed: 17. november 2017



**Middelfart**  
KOMMUNE

## Datablad

§ 12 stk. 3 tillæg til miljøgodkendelse af svinebesætning på Vesterballegård, Kingstrupvej 80, 5592 Ejby

Dato for godkendelse: 17. november 2017

CVR-nr.: 17935372

P-nr.: 1001392800

CHR-nr.: 19467

Ejendomsnr.: 4100003527

Matr.nr.: 9d Kindstrup By, Gelsted

Ejer: Vesterballegård I/S, Carsten Jensen

Telefon: 64461072

E-mail: 20209372

Konsulent: Centrovice, Ejler Petersen

Adresse: Damsbovej 11, 5492 Vissenbjerg

Telefon: 63407126 / 23437126

E-mail: [ejp@centrovice.dk](mailto:ejp@centrovice.dk)

Tilsynsmyndighed: Middelfart Kommune

Adresse: Østergade 21, 5580 Nørre Aaby

Telefon: 88885500

E-mail: [middelfart@middelfart.dk](mailto:middelfart@middelfart.dk)

Ansøgningen om tillæg til miljøgodkendelse er indsendt til Middelfart Kommune gennem Miljøstyrelsens elektroniske ansøgningssystem, skema nr. 98.258, den 8. juni 2017. Beregningsgrundlag i husdyrgodkendelse.dk er Interface version 3.2, uploadet 16. august 2017, og Beregningsmotor 2.3.

## Indholdsfortegnelse

<b>§ 12 STK. 3 TILLÆG TIL MILJØGODKENDELSE AF SVINEPRODUKTION PÅ KINGSTRUPVEJ 80, 5592 EJBY .....</b>	<b>5</b>
LÆSEVEJLEDNING.....	5
IKKE-TEKNISK RESUMÉ .....	5
MIDDELFART KOMMUNES AFGØRELSE.....	6
KLAGEVEJLEDNING .....	6
REVURDERING .....	7
VILKÅR FOR MILJØGODKENDELSEN .....	7
<i>Årsproduktion og antal dyr på stald.....</i>	<i>7</i>
<i>Stalldrift .....</i>	<i>8</i>
<i>Miljøtiltag, anlæg .....</i>	<i>8</i>
<i>Lugt.....</i>	<i>9</i>
<i>Støj .....</i>	<i>9</i>
<i>Skadedyr.....</i>	<i>9</i>
<i>Dokumentation og egenkontrol.....</i>	<i>10</i>
<i>Virksomhedens ophør.....</i>	<i>10</i>
ANDRE MILJØREGLER OG BESTEMMELSER.....	10
OFFENTLIGGØRELSE.....	10
KOPI TIL.....	11
HØRT FORUD FOR TILLÆG TIL MILJØGODKENDELSE .....	11
<b>MILJØVURDERING .....</b>	<b>12</b>
INDLEDNING.....	12
ANSØGNING .....	12
NABOHØRING .....	13
LANDSKABELIGE HENSYN OG ALTERNATIVE PLACERINGSMULIGHEDER .....	13
AFSTANDSKRAV .....	13
STALDANLÆG OG DRIFT.....	13
<i>Staldanlæggets indretning .....</i>	<i>13</i>
<i>BAT-emissionsgrænseværdier og det generelle ammoniakkrav .....</i>	<i>14</i>
<i>Gyllekøling .....</i>	<i>14</i>
<i>Opbevaring og håndtering af foder.....</i>	<i>14</i>
<i>Produktion og opbevaring af husdyrgødning .....</i>	<i>15</i>
<i>Lugt.....</i>	<i>15</i>
<i>Transport.....</i>	<i>15</i>
<i>Fast affald.....</i>	<i>17</i>
<i>Olie og kemikalier, opbevaring og affald .....</i>	<i>17</i>
<i>Påfyldning og rengøring af marksprøjte .....</i>	<i>17</i>
<i>Energiforbrug og energibesparende foranstaltninger.....</i>	<i>18</i>
<i>Vandforbrug og vandbesparende foranstaltninger .....</i>	<i>18</i>
<i>Støv, støj og lys .....</i>	<i>18</i>
<i>Spildevand.....</i>	<i>19</i>
<i>Døde dyr .....</i>	<i>19</i>
<i>Skadedyr.....</i>	<i>19</i>
PRODUKTIONENS PÅVIRKNING AF NATUROMRÅDER.....	20
SAMLET VURDERING AF BAT (BEDST TILGÆNGELIGE TEKNIK) .....	21
<i>Fravalg af BAT-teknologier .....</i>	<i>21</i>
EGENKONTROL .....	21
UHELD OG RISICI .....	22
VIRKSOMHEDENS OPHØR .....	22
0-ALTERNATIVET.....	22
LITTERATUR .....	23

BILAG .....	23
<i>Kortbilag 1: Anlægsoversigt .....</i>	<i>24</i>
<i>Kortbilag 2: Naturområder .....</i>	<i>25</i>

## § 12 stk. 3 tillæg til miljøgodkendelse af svineproduktion på Kingstrupvej 80, 5592 Ejby

### Læsevejledning

Miljøgodkendelsen omfatter *Vilkår for miljøgodkendelsen* og *Miljøvurdering*. Der indledes med et *Ikke-teknisk resumé*, der er en kortfattet beskrivelse af produktionen, og *Datablad* med grundlæggende oplysninger om produktionen. Herefter følger *Vilkår for miljøgodkendelsen*, hvoraf fremgår særlige vilkår vedrørende produktionens indretning og drift, der adskiller sig fra de generelle regler for husdyrbrug og drift af landbrugsejendomme. Endelig følger *Miljøvurdering*, der er en beskrivelse af produktionen, påvirkning af omgivelserne og baggrunden for de enkelte vilkår.

### Ikke-teknisk resumé

Middelfart Kommune har fra Centrovic modtaget ansøgning om udvidelse af svinebesætningen på Kingstrupvej 80, 5592 Ejby, matr.nr. 9d Kindstrup By, Gelsted.

Ejeren af Kingstrupvej 80, 5592 Ejby ønsker at udvide den eksisterende svinebesætning fra 850 årssøer og en årlig produktion af 27.000 smågrise 7,3-15 kg og 200 polte 32-107 kg samt 15 ammekøer med opdræt, i alt 260,4 DE (dyreenheder), til fremover at omfatte 900 årssøer og en årlig produktion af 32.000 smågrise 7-15 kg og 200 polte 7-110 kg samt 15 ammekøer med opdræt, i alt 275 DE. Udvidelsen af produktionen sker i eksisterende bygninger. Produktionens anlæg omfatter eksisterende staldanlæg og gyllebeholdere.

I 2013 godkendte kommunen en udvidelse af produktionen fra 750 årssøer og en årlig produktion af 9.000 smågrise 7,2-32 kg og 375 polte/slagtesvin 30-102 kg samt 15 ammekøer med opdræt, i alt 243,0 DE, til fremover at omfatte 850 årssøer og en årlig produktion af 27.000 smågrise 7,3-15 kg og 200 polte 32-107 kg samt 15 ammekøer med opdræt, i alt 260,4 DE.

Ejendommens anlæg til opbevaring af flydende husdyrgødning udgøres af eksisterende gyllebeholdere på 2.050 m<sup>3</sup> og 3.000 m<sup>3</sup>, svarende til, at der er opbevaringskapacitet til 9-10 måneder.

Foder opbevares i 2 udendørs fodersiloer og i foderlade.

Det vurderes, at naboerne til produktionen ikke vil opleve væsentlige lugtgener fra den ansøgte produktion. Den ansøgte udvidelse af produktionen vil ikke medføre forøgede lugtgener. Der ligger ingen nabobeboelser indenfor de beregnede lugtgeneafstande. Den ansøgte produktion lever dermed op til husdyrgodkendelseslovens krav med hensyn til lugtgener ved nabobeboelser.

For at begrænse ammoniakfordampningen anvendes gyllekøling i hovedparten af staldanlægget. Varmen produceret ved gyllekøling vil blive genanvendt til opvarmning i stalden. Den ansøgte produktion lever op til husdyrgodkendelseslovens krav om begrænsning af ammoniakfordampningen og krav om anvendelse af bedst tilgængelige teknik (BAT).

Der er ved udformning af projektet redegjort for, at kemikalier og affald vil blive håndteret på en måde, der minimerer risikoen for spild eller anden miljøbelastning. Ansøger har udarbejdet en beredskabsplan, så de ansvarlige for produktionen er forberedt på at håndtere eventuelle uheld på en måde, der minimerer risikoen for miljøbelastning. Det er en del af husdyrgodkendelseslovens krav om anvendelse af BAT, at der forefindes en beredskabsplan på anlægget.

Samlet set vurderer Middelfart Kommune, at den ansøgte udvidelse af produktionen kan gennemføres uden væsentlig påvirkning af miljøet.

## **Middelfart Kommunes afgørelse**

Med hjemmel i lov om miljøgodkendelse mv. af husdyrbrug<sup>1</sup> (husdyrgodkendelsesloven) meddeler Middelfart Kommune hermed tillæg til miljøgodkendelse efter § 12, stk. 3, til udvidelse af svineproduktion på 900 årssøer og en årlig produktion af 32.000 smågrise 7-15 kg og 200 polte 7-110 kg samt 15 ammekøer med opdræt, i alt 275 DE (dyreenheder) på Kingstrupvej 80, 5592 Ejby, matr.nr. 9d Kindstrup By, Gelsted.

Miljøgodkendelsen omfatter eksisterende staldanlæg med tilhørende siloer til opbevaring af foder og gyllebeholdere.

Tillæg til miljøgodkendelsen meddeles under forudsætning af, at gældende regler på området samt nedenstående vilkår overholdes. Baggrunden for de enkelte vilkår fremgår af Miljøvurderingen. Forudsætningerne for tillæg til miljøgodkendelsen er de oplysninger der er givet i ansøgningsmaterialet, jævnfør ansøgning fra Miljøstyrelsens IT-ansøgningsssystem, [www.husdyrgodkendelse.dk](http://www.husdyrgodkendelse.dk), skemanummer 98.258 med tilhørende bilag samt øvrigt materiale indsendt af ansøger eller ansøgers konsulent.

Tillæg til miljøgodkendelsen bortfalder, hvis det ikke er udnyttet inden 6 år fra miljøgodkendelsens datering. Hvis miljøgodkendelsen herefter ikke udnyttes helt eller delvist i 3 på hinanden følgende år, bortfalder den del af godkendelsen, der ikke har været udnyttet i de seneste 3 år jævnfør § 33 i Lov om miljøgodkendelse m.v. af husdyrbrug.

## **Klagevejledning**

Enhver med en individuel, væsentlig interesse i sagens udfald samt en række foreninger og organisationer, der har beskyttelse af natur og miljø som hovedformål, kan inden 4 uger fra offentliggørelse klage til Miljø- og Fødevareklagenævnet over afgørelsen.

Klage over afgørelsen indgives på Klageportalen, der findes på [www.borger.dk](http://www.borger.dk) og [www.virk.dk](http://www.virk.dk). Klagen sendes gennem Klageportalen til den myndighed, der har truffet afgørelsen. Det er en betingelse for Miljø- og Fødevareklagenævnets behandling af en klage, at der indbetales et gebyr til Miljø- og Fødevareklagenævnet. Når myndigheden videresender klagen til Miljø- og Fødevareklagenævnet, modtager klageren en opkrævning på gebyret fra Miljø- og Fødevareklagenævnet. Privatpersoner skal betale et gebyr på 900 kr. Virksomheder og organisationer skal betale et gebyr på 1.800 kr. Miljø- og Fødevareklagenævnet skal som udgangspunkt afvise en klage, der kommer uden om Klageportalen, hvis der ikke er særlige grunde til det. Hvis en klager ønsker at blive fritaget for at bruge Klageportalen, skal klager sende en begrundet anmodning til den myndighed, der har truffet afgørelse i sagen.

<sup>1</sup> Lov nr. 442 af 13. maj 2016 om miljøgodkendelse m.v. af husdyrbrug.

Myndigheden videresender anmodningen til Miljø- og Fødevareklagenævnet, som træffer afgørelse om, hvorvidt anmodningen om fritagelse kan imødekommes.

Klagen skal være indgivet via Klageportalen senest ved klagefristens udløb den 21. december 2017 kl. 23.59.

En klage over godkendelsen har ikke opsættende virkning, medmindre Miljø- og Fødevareklagenævnet bestemmer andet. Dette indebærer dog ingen begrænsninger i Miljø- og Fødevareklagenævnets adgang til at ændre eller ophæve godkendelsen.

Gebyret tilbagebetales, hvis

- 1) klagesagen fører til, at den påklagede afgørelse ændres eller ophæves,
- 2) klageren får helt eller delvis medhold i klagen, eller
- 3) klagen afvises som følge af overskredet klagefrist, manglende klageberettigelse eller fordi klagen ikke er omfattet af Miljø- og Fødevareklagenævnets kompetence.

Ønskes afgørelsen prøvet ved domstolene, skal søgsmålet være anlagt inden 6 måneder efter, at afgørelsen er meddelt, eller, hvis sagen påklages, inden 6 måneder efter afgørelse i Miljø- og Fødevareklagenævnet (jævnfør § 90 i husdyrgodkendelsesloven).

## Revurdering

Virksomhedens miljøgodkendelse (fra 2013) skal jævnfør § 17 i husdyrgodkendelsesbekendtgørelsen<sup>2</sup> regelmæssigt og mindst hvert 10. år tages op til revurdering. Den første regelmæssige vurdering skal dog foretages senest, når der er forløbet 8 år. Det er planlagt, at foretage den første revurdering i 2021.

## Vilkår for miljøgodkendelsen

Tillæg til miljøgodkendelsen indeholder en række vilkår for virksomhedens drift, indretning og kontrol. Vilkårene er stillet på baggrund af en miljøvurdering af virksomhedens forureningsmæssige forhold. Vilkårene skal sikre, at belastningen af følsomme naturtyper og vandområder begrænses, samt at der er taget hensyn til omkringboende og de landskabelige værdier.

Staldanlægget med tilhørende anlæg (foderopbevaringsfaciliteter, gyllebeholdere m.v.) skal indrettes og drives i overensstemmelse med nedenstående vilkår og som beskrevet i miljøvurderingen.

### Årsproduktion og antal dyr på stald

1. Dyreholdet på ejendommene må maksimalt udgøre 900 årssøer og en årlig produktion af 32.000 smågrise 7-15 kg og 200 polte 7-110 kg samt 15 ammekøer med opdræt, i alt 275 DE.

Der tillades en variation i ind- og afgangsvægte for smågrise og polte, så længe det antal DE, som svarer til den godkendte produktion af hhv. smågrise og polte beregnet efter husdyrgødningsbekendtgørelsens<sup>3</sup> bilag 1, afsnit H, ikke overskrides.

<sup>2</sup> Bekendtgørelse nr. 211 af 28. februar 2017 om tilladelse og godkendelse mv. af husdyrbrug.

<sup>3</sup> Bekendtgørelse nr. 374 af 19. april 2017 om erhvervs-mæssigt dyrehold, husdyrgødning, ensilage m.v.

## Stalldrif

2. Den samlede ammoniakfordampning fra stald og lager må ikke overstige 2.650 kg kvælstof/år. Dette sikres ved overholdelse af vilkår om anvendelse af gyllekøling i stald 1 og 4 (vilkår 3).

## Miljøtiltag, anlæg

3. For at begrænse ammoniakfordampningen fra staldanlægget skal der anvendes gyllekøling i gyllekanalerne (1.300 m<sup>2</sup>) i stald 1 og 4. Køleanlægget skal kunne levere en køleeffekt på 33,8 kW (26 W/m<sup>2</sup>) i gennemsnit over året.

Anlæggets varmepumpe skal være forsynet med en typegodkendt energimåler. Energimåleren skal være forsynet med automatisk datalogger, der registrerer den månedlige og årlige køleydelse målt i KWh.

Køleanlægget skal være forsynet med et trykovervågningssystem samt en alarm og en sikkerhedsanordning, der i tilfælde af lækage stopper køleanlægget. Anlægget må ikke kunne genstarte automatisk efter driftsstop.

4. Gyllekølingsanlægget skal være i drift så mange timer om året, at der opnås en køleeffekt på hhv. 33,8 kW i gennemsnit over året<sup>4</sup> jævnfør vilkår 3. Anlægget skal vedligeholdes ved at følge fabrikantens vejledning herom. Vejledningen skal opbevares på husdyrbruget.

Der skal være skriftlig aftale med en godkendt montør med VPO-certifikat eller tilsvarende certificering om kontrol og service af gyllekølingsanlægget mindst én gang årligt. Den årlige kontrol skal som minimum omfatte afprøvning og funktionssikring af trykovervågningssystemet, alarmen og sikkerhedsanordningen, samt kontrol af kølekredsens ydelse.

Enhver form for driftsstop skal noteres i logbog med angivelse af årsag og varighed. Tilsynsmyndigheden skal underrettes ved driftsstop, der har en varighed på mere end 7 dage.

---

<sup>4</sup> Hvis der f.eks. installeres en varmepumpe med en køleeffekt på 45 kW skal anlægget være i drift 33,8 kW/45 kW \* 8.760 timer/ år = 6.580 timer/år.



## Lugt

5. Følgende genekriterier for lugt skal overholdes:

Beboelsesområder	Genekriterier (odour units)
Eksisterende eller, ifølge kommuneplanens rammedel, fremtidigt byzone- eller sommerhusområde	5 OU <sub>E</sub> /m <sup>3</sup>
Samlet bebyggelse i landzone ifølge definitionen fastsat i bekendtgørelse om erhvervsmæssigt dyrehold, husdyrgødning og ensilage eller område i landzone, der i lokalplan er udlagt til boligformål, blandet bolig og erhverv eller til offentlige formål med henblik på beboelse, institutioner, rekreative formål og lignende	7 OU <sub>E</sub> /m <sup>3</sup>
Etablering, udvidelse eller ændring ved enkeltboliger	15 OU <sub>E</sub> /m <sup>3</sup>

6. Hvis tilsynsmyndigheden vurderer det nødvendigt, kan der maksimalt en gang årligt kræves, at virksomheden for egen regning dokumenterer, at genekriterierne i vilkår 5 overholdes. Metoden til dokumentation skal være autoriseret af Miljøstyrelsen.

## Støj

7. Virksomhedens samlede bidrag til det ækvivalente, korrigerede støjniveau, målt i dB (A) og målt i ethvert punkt på opholdsarealer ved nabobeboelse, må ikke overstige følgende værdier:

<b>Mandag-fredag</b> kl. 7-18 (8 timer) <b>Lørdag</b> kl. 7-14 (7 timer)	<b>Alle dage</b> kl. 18-22 (1 time) <b>Lørdag</b> kl. 14-18 (4 timer) <b>Søn- og helligdag</b> kl. 7-18 (8 timer)	<b>Alle dage</b> kl. 22-7 (½ time)	<b>Alle dage</b> kl. 22-7 Maksimal værdi
<b>55 dB(A)</b>	<b>45 dB(A)</b>	<b>40 dB(A)</b>	<b>55 dB(A)</b>

Støjbidraget (bortset fra maksimalværdien) måles som det ækvivalente, konstante, korrigerede støjniveau i dB (A). Tallene i parenteserne angiver midlingstiden inden for den pågældende periode.

8. Hvis tilsynsmyndigheden vurderer det nødvendigt, kan der maksimalt en gang årligt kræves, at virksomheden for egen regning dokumenterer, at vilkår 7 er overholdt.

## Skadedyr

9. Der skal på ejendommen foretages effektiv fluebekæmpelse som minimum i overensstemmelse med de nyeste retningslinjer fra Institut for Plantebeskyttelse og Skadedyr, Aarhus Universitet (Statens Skadedyrlaboratorium).

### **Dokumentation og egenkontrol**

10. Der skal foreligge dokumentation for produktionens omfang i form af E-/P-kontrol og/eller bilag fra lovpligtig husdyrindberetning. Ejeren af bedriften skal kontrollere, at produktionen ikke overstiger den tilladte produktion jævnfør vilkår 1.

### **Virksomhedens ophør**

11. Ved virksomhedens ophør skal der i samarbejde med tilsynsmyndigheden udarbejdes en afviklingsplan.

### **Andre miljøregler og bestemmelser**

Bedriften skal til enhver tid leve op til gældende regler i love og bekendtgørelser – også selvom disse regler eventuelt måtte være skærpede i forhold til denne godkendelse. Enhver ændring skal desuden anmeldes/ansøges om i kommunen.

I øvrigt henvises til, at virksomheden er omfattet af en række andre miljøregler, bl.a.:

Affaldsbekendtgørelsen.

Kommunens regulativ for farligt affald, herunder krav om, at farligt affald til enhver tid transporteres/bortskaffes og håndteres i overensstemmelse med retningslinjerne beskrevet i det gældende regulativ.

Kommunens regulativ for erhvervsaffald, herunder regler for håndtering og sortering samt pligten til at benytte en affaldstransportør, der er registreret ved kommunen.

Miljøbeskyttelseslovens bestemmelser, herunder f.eks. pligten til at afværge og forebygge følger af uheld eller driftsforstyrrelser, der medfører væsentlig forurening samt pligten til at informere kommunen herom.

Virksomheden er omfattet af § 39 i lov om miljøgodkendelse m.v. af husdyrbrug. Efter denne paragraf kan tilsynsmyndigheden påbyde, at forureningen skal nedbringes, herunder påbud om, at der skal gennemføres afhjælpende foranstaltninger, hvis virksomhedens drift medfører uhygiejniske forhold eller væsentlig forurening.

### **Offentliggørelse**

Afgørelsen offentliggøres på kommunens hjemmeside den 23. november 2017.

## **Kopi Til**

Carsten Jensen, Kingstrupvej 80, 5592 Ejby (ansøger)  
Centrovic (konsulent)  
Danmarks Sportsfiskerforbund  
Det Økologiske Råd  
Danmarks Naturfredningsforening  
Dansk Ornitologisk Forening  
Friluftsrådet

## **Hørt forud for tillæg til miljøgodkendelse**

*Ejere og beboere af ejendomme indenfor en beregnet lugt-konsekvensafstand<sup>5</sup> på 542 meter*

Kingstrupvej 76A, 5592 Ejby  
Kingstrupvej 76B, 5592 Ejby  
Kingstrupvej 86, 5591 Gelsted  
Kingstrupvej 88, 5591 Gelsted  
Kingstrupvej 90, 5591 Gelsted  
Fluebjergvej 29, 5592 Ejby  
Fluebjergvej 33, 5592 Ejby  
Fluebjergvej 35, 5592 Ejby  
Fluebjergvej 37, 5592 Ejby  
Kingstrup Mosevej 2, 5591 Gelsted  
Kingstrup Mosevej 4, 5591 Gelsted

---

<sup>5</sup> Afstanden måles fra midten af staldanlægget. Indenfor lugtkonsekvensafstanden vil der teoretisk set kunne opleves lugt fra den ansøgte produktion. Udenfor lugt-konsekvensafstanden vil der kun undtagelsesvis kunne registreres lugt, og kun ikke genegivende lugt.

# Miljøvurdering

## Indledning

Etablering, udvidelse eller ændring af husdyrbrug større end 75 dyreenheder skal godkendes efter lov om miljøgodkendelse m.v. af husdyrbrug<sup>6</sup> (husdyrgodkendelsesloven).

I forbindelse med godkendelse af husdyrbrug større end 250 dyreenheder (IED-grænsen) gælder en række særlige bestemmelser med hensyn til høring af offentligheden, vurdering af virkning på miljøet (VVM), beskrivelse af alternativer m.v..

I det følgende vurderes, om husdyrbruget på Kingstrupvej 80 efter gennemførelse af den ansøgte ændring lever op til de i loven fastsatte niveauer vedrørende:

- Anvendelse af bedste tilgængelige teknik
- Beskyttelse af jord, grundvand, overfladevand, og natur med dens bestand af vilde planter og dyr og deres levesteder, herunder områder, der er beskyttet mod tilstandsændringer eller fredet, udpeget som international naturbeskyttelsesområde eller udpeget som særligt sårbart overfor næringsstoffer
- Begrænsning af mulige nabogener (lugt-, støj-, flue-, og lysgener, affaldsproduktion m.v.)
- Hensynet til de landskabelige værdier

*Alle beregninger er foretaget i regneværktøjer tilgængelige på Miljøstyrelsens ansøgnings-system på [www.husdyrgodkendelse.dk](http://www.husdyrgodkendelse.dk).*

## Ansøgning

Ejeren af Kingstrupvej 80, 5592 Ejby ønsker at udvide den eksisterende svinebesætning fra 850 årssøer og en årlig produktion af 27.000 smågrise 7,3-15 kg og 200 polte 32-107 kg samt 15 ammekøer med opdræt, i alt 260,4 DE (dyreenheder), til fremover at omfatte 900 årssøer og en årlig produktion af 32.000 smågrise 7-15 kg og 200 polte 7-110 kg samt 15 ammekøer med opdræt, i alt 275 DE. Udvidelsen af produktionen sker i eksisterende bygninger.

Middelfart Kommune godkendte i 2013 en udvidelse af produktionen fra 750 årssøer og en årlig produktion af 9.000 smågrise 7,2-32 kg og 375 polte/slagtesvin 30-102 kg samt 15 ammekøer med opdræt, i alt 243,0 DE, til fremover at omfatte 850 årssøer og en årlig produktion af 27.000 smågrise 7,3-15 kg og 200 polte 32-107 kg samt 15 ammekøer med opdræt, i alt 260,4 DE.

Den nu ansøgte udvidelse af produktionen skal behandles som et tillæg til miljøgodkendelsen fra 2013. Tillæg til miljøgodkendelsen omfatter ejendommens stald- og gødningsopbevaringsanlæg.

Ejendommens anlæg til opbevaring af flydende husdyrgødning udgøres af eksisterende gyllebeholdere på 2.050 m<sup>3</sup> og 3.000 m<sup>3</sup>, svarende til, at der er opbevaringskapacitet til 9-10 måneder.

---

<sup>6</sup> Lov nr. 442 af 13. maj 2016 om miljøgodkendelse m.v. af husdyrbrug.

## Nabohøring

Forslag til tillæg til miljøgodkendelse har i perioden 25. oktober til 15. november 2017 været i høring hos naboer indenfor en beregnet lugtkonsekvensafstand på 542 meter.

Der er ikke indkommet bemærkninger.

## Landskabelige hensyn og alternative placeringsmuligheder

Kommunen skal jf. § 24 stk. 1 i Lov om miljøgodkendelse mv. af husdyrbrug vurdere de væsentlige mulige alternative løsninger.

Da der ikke foretages nogen bygningsmæssige ændringer i forbindelse med den ansøgte udvidelse af produktionen, er det ikke relevant at foretage en vurdering af de landskabelige hensyn og alternative placeringer.

## Afstandskrav

Produktionen overholder afstandskravene i §§ 6 og 7 i husdyrgodkendelsesloven. Det drejer sig om krav om mindste afstand nabobeboelse og beskyttede naturtyper.

Eksisterende staldanlæg	Krav	Projekt
Byzone (by)	50 meter	420 meter
Samlet bebyggelse (Damgyden 7)	50 meter	630 meter
Nærmeste nabobeboelse (Wedellsborgvej 5)	50 meter	190 meter
Beskyttede naturtyper jf. § 7	300 meter	3,4 km

Afstandskravene i husdyrlovens § 8 og §§ 15-19 i Bekendtgørelse af lov om naturbeskyttelse<sup>7</sup> (Naturbeskyttelsesloven) er ikke relevante, da der ikke opføres nye staldanlæg eller gødningsopbevaringsanlæg, og afkast på staldanlæg ikke forhøjes til over 8,5 meter (krav i forbindelse med kirkebeskyttelseslinje).

## Staldanlæg og drift

### Staldanlæggets indretning

Staldanlæggets indretning fremgår af kortbilag 1. Udvidelsen af produktionen sker i eksisterende bygninger. Der foretages ingen bygningsmæssige ændringer i forbindelse med udvidelsen.

<sup>7</sup> Lovbekendtgørelse nr. 121 af 26. januar 2017 af lov naturbeskyttelse

## BAT-emissionsgrænseværdier og det generelle ammoniakkrav

Der er ved beregning af emissionsgrænseværdier til overholdelse af husdyrlovens krav om anvendelse af BAT taget udgangspunkt i "Vejledende emissionsgrænseværdier opnåelige ved anvendelse af den bedst tilgængelige teknik (BAT)" fra 2010 for søer, smågrise og slagtesvin.

Krav med hensyn til anvendelse af BAT skal, når der som i den konkrete sag er tale om udvidelse af produktionen i eksisterende staldanlæg, der ikke grundlæggende renoveres i forbindelse med udvidelsen, fastsættes på grundlag af mulighed for fodringstiltag. Gyllekøling, gylleforsuring og luftrensning vil kræve ændring af bygningerne. Anlæggets gyllebeholdere er ikke konstrueret til teltoverdækning.

Ifølge beregning i husdyrgodkendelse.dk vil ammoniakfordampningen ved anvendelse af BAT ikke overstige 3.104 kg kvælstof/år.

For overholdelse af det generelle ammoniakkrav må ammoniakfordampningen ikke overstige 2.792 kg kvælstof/år.

Beregnete BAT-emissionsgrænseværdier for fosfor fremgår af nedenstående.

Vejledende BAT standard krav for søer er 23,0 kg P/DE ab lager.  
 Vejledende BAT standard krav for smågrise er 27,8 kg P/DE ab lager.  
 Vejledende BAT standard krav for slagtesvin er 20,5 kg P/DE ab lager.

Dyregruppe	Kg P/DE	DE	Kg P
Søer	23,9	203,5	4.864
Smågrise	29,2	50,7	1.480
Slagtesvin	22,3	5,4	120
<b>I alt</b>			<b>6.464</b>

Overholdelse af BAT-emissionsgrænseværdier og det generelle ammoniakkrav er i den ansøgte produktion opnået ved at anvende gyllekøling. Overholdelse af BAT-emissionsgrænseværdien med hensyn til fosfor er overholdt uden særlige tiltag.

## Gyllekøling

For at begrænse ammoniakfordampningen fra staldene vil der i stald 1 og 4 blive anvendt gyllekøling, der reducerer ammoniakfordampningen fra de pågældende stalde med mindst 23,3 %.

For at opnå en reduktion på 23,3 % i ammoniakfordampning skal der i gennemsnit over året køles med 26 W/m<sup>2</sup> i staldenes i alt 1.300 m<sup>2</sup> gyllekanaler. Varmepumpen skal således have en køleeffekt på mindst 1.300 m<sup>2</sup> x 26 W/m<sup>2</sup> = 33,8 kW. Den årlige køleydelse vil være 33,8 kW x 8760 timer/år = 296.100 kWh. Varmepumpens faktiske driftstid vil afhænge af varmpumpens køleeffekt. Med f.eks. en køleeffekt på 45 kW vil driftstiden være 33,8 kW / 45 kW x 8760 timer = 6580 timer.

## Opbevaring og håndtering af foder

Foder opbevares i 2 udendørs fodersiloer og i foderlade. Placering fremgår af kortbilag 1.

## Produktion og opbevaring af husdyrgødning

I henhold til nyeste normtal fra Århus Universitet er den beregnede mængde af produceret husdyrgødning.

900 årssøer x 5,7 m <sup>3</sup> /årsso:	5.130 m <sup>3</sup>
32.200 smågrise x 0,13 m <sup>3</sup> /gris x 0,25 <sup>1)</sup> :	1.050 m <sup>3</sup>
200 slagtesvin x 0,54 m <sup>3</sup> /svin:	110 m <sup>3</sup>
<b>Samlet produktion:</b>	<b>6.290 m<sup>3</sup></b>

<sup>1)</sup> En korrektionsfaktor på 0,25 er beregnet for vægtintervallet 7,3 – 15 kg jf Byggeblad.

De eksisterende gyllebeholdere har en samlet opbevaringskapacitet på 5.050 m<sup>3</sup>. Der er således 9-10 måneders opbevaringskapacitet. Tilstrækkelig opbevaringskapacitet (9 måneder) svarer til 4.800 m<sup>3</sup>.

Beholder	1	2
Størrelse, tons	2.050	3.000
Byggeår	1991	2002
Seneste beholderkontrol, år	2013	2013
% af opbevaringskapacitet på ejendommen	40	60

Middelfart Kommune vurderer, at opbevaring og opbevaringskapacitet lever op til kravene i husdyrgødningsbekendtgørelsen<sup>8</sup>.

## Lugt

Lugtgenæafstand for byzone (genekriterie 5 OU<sub>E</sub>) er i husdyrgodkendelse.dk beregnet til 432 meter. Der er 425 meter til nærmeste byzone (Ejby). Lugtgenekriteriet for byzone er dermed overholdt. Lugtgenæafstanden for samlet bebyggelse (genekriterie 7 OU<sub>E</sub>) er beregnet til 228 meter. Der er 680 meter til nærmeste samlede bebyggelse (Kingstrupvej 100). Lugtgenekriteriet for samlet bebyggelse er dermed overholdt. Lugtgenæafstanden for enkeltbolig i landzone (genekriterie 15 OU<sub>E</sub>) er beregnet til 128 meter. Der er 248 meter til nærmeste enkeltbolig (Fluebjergvej 37). Lugtgenekriteriet for enkeltbolig i landzone er dermed overholdt.

Der er stillet vilkår om, at såfremt tilsynsmyndigheden vurderer det nødvendigt, kan det kræves at virksomheden for egen regning dokumenterer, at genekriterierne for lugt er overholdt (vilkår 5 og 6).

Med de stillede vilkår vurderer Middelfart Kommune, at den ansøgte produktion ikke vil give anledning til væsentlige lugtgener fra staldanlægget for omkringboende.

I forbindelse med omrøring og udbringning af gylle vil der opstå lugtgener af kortere varighed.

## Transport

Der sker transport i forbindelse med levering af foderstoffer, afhentning af levende og døde dyr, afhentning af gylle til biogasanlæg samt udbringning af husdyrgødning. Derudover er der almindelig landbrugskørsel i forbindelse med markbruget.

<sup>8</sup> Bekendtgørelse nr. 374 af 19. april 2017 om erhvervs-mæssigt dyrehold, husdyrgødning, ensilage m.v.

Det samlede antal af transporter stiger med 100 fra 478 i nudrift til 578 i ansøgt, svarende til 20 % flere. Antallet af husdyrgødningstransporter stiger fra 200 i nudrift til 260 i ansøgt, svarende til ca. 30 % flere. 75 % af det samlede antal transporter til og fra ejendommen er med husdyrgødning.

I nedenstående tabel er angivet det omtrentlige antal transporter for fuld produktion ved jævn drift.

Transporttype	Antal læs pr. år		Tidspunkt	Hyppighed:
	Nudrift	Ansøgt		
<b>Lastbil:</b>				
Foder	52	52	Dagtimerne	1 gang om ugen
Døde dyr	26	26	Dagtimerne	1 gang hver 14. dag
Smågrise	20	60	Dagtimerne	1 gang om ugen
Gylle til biogas	180	180	Dagtimerne	2 gange om ugen
<b>Traktor:</b>				
Gylle	200	260	Dagtimerne	Februar-oktober
<b>I alt</b>	<b>478</b>	<b>578</b>		

#### *Lastbiltransporter*

Smågrisene bliver transporteret med lastbil (500/læs).

Antal af transporter vil øges marginalt med det ansøgte, og hyppigheden i form af antal dage det sker, vurderes at være tilnærmelsesvist uændret.

Transporter med foder vil blive afstemt kapacitetsmæssigt gennem større læs pr transport.

Ansøger har ingen indflydelse på slagteriets og destruktionsanstaltens kørselsplanlægning. Et fåtal afvigelser fra de angivne tidsrum kan derfor forekomme.

#### *Husdyrgødningstransporter*

Gylle leveres til Nordfyns Biogasanlæg i lastbiler med 35 tons/læs.

Beregningen af antal transporter i forbindelse med udbringning af husdyrgødning har udgangspunkt i gyllevogn på 20 tons/læs.

Gylleudbringning søges planlagt til at være så effektiv som mulig. Hvis vejret tillader vurderes det at kunne ske over reelt 5-10 arbejdsdage effektivt.

Udbringning planlægges foretaget under hensyn til såvel drifts- som miljømæssige hensyn. Inddragelse af faktorer som jordtype, klimatiske forhold, regnmængder og almindelig god praksis for planteavl er defineret som BAT i EU referencedokumentet, pkt. 5.1.

Der planlægges efter at det udbringes under mest mulig hensynstagen til området. Normalt udbringes mandag-fredag kl. 5-24. Der køres ikke i weekenden, og der vil være fokus på at holde vejene rene så vidt det muligt.

Planlægning af arbejdsgange på bedriften - som ansøger gør både når det gælder interne aktiviteter og kørsel til og fra anlægget - er defineret som BAT i EU referencedokumentet, pkt. 4.1.3.



I enkeltstående tilfælde kan uforudsete hændelser med karakter af "force majeure" - f.eks. tekniske nedbrud eller arbejdsnedlæggelser på slagteriet eller foderstoffirmaet - betyde, at transporter omlægges til weekenden eller udføres på andre klokkeslæt end de normale.

Til og fra dette anlæg køres der med traktor og vogn ad offentlige veje. Færdsel på offentlig vej reguleres af politiet og henrører under færdselsloven og andre bestemmelser fastsat af Justitsministeriet. Det kan dog oplyses, at traktortransporter med dyr og husdyrgødning sker af offentlige veje.

Hensyntagen til omgivelserne - hvad enten det er omboende eller trafikanter - er defineret som BAT i EU referencedokumentet, pkt. 5.1.

Når der udvises hensyn i forbindelse med transport til og fra ejendommen, vurderes produktionen ikke at give anledning til væsentlige gener. Middelfart Kommune vurderer, at det ikke er nødvendigt at stille vilkår til transport.

### **Fast affald**

Brændbart affald (plastic, sække o. lign.) opsamles i container bortskaffes via vognmandsordning.

Erhvervsaffald reguleres efter bekendtgørelse nr. 1309 af 18. december 2012 om affald samt af kommunens til enhver tid gældende affaldsregulativ.

### **Olie og kemikalier, opbevaring og affald**

Godkendte midler til desinfektion af svinestier, udleveringsrum, transportvogne m.m. efter vask opbevares miljømæssigt forsvarligt i stalden. De forskrevne doseringer følges.

Der vil blive håndteret begrænset mængde veterinære lægemidler efter aftale med dyrlæge.

Veterinært affald, kanyler, tomme medicinglas m.m. (EAK-kode 05 13) kommes i lukkede beholdere, der tages retur af besætningens dyrlæge.

Dieselolie opbevares i tank på 1.800 liter fra 2006.

Spildolie og pesticider opbevares og håndteres på ejendommen Jernbanevej 37.

Opbevaring af olie reguleres efter bekendtgørelse nr. 1611 af 10. december 2015 om indretning, etablering og drift af olietanke, rørsystemer og pipelines. Middelfart Kommune vurderer, på baggrund af de indsendte oplysninger, at opbevaring af olie lever op til kravene i bekendtgørelsen.

### **Påfyldning og rengøring af marksprøjte**

Påfyldning af planteværnsmidler foregår på Jernbanevej 37 på vaskeplads med afløb til gyllebeholder. Sprøjten rengøres på marken eller vaskepladsen. Beholdere fra kemikalier og planteværnsmidler vaskes på sprøjten.

Middelfart Kommune vurderer, at påfyldning og rengøring af marksprøjte lever op til gældende regler.

### **Energiforbrug og energibesparende foranstaltninger**

Elforbrug: 360.000 kWh

Energiberegninger vedrørende gyllekøling er udeladt i ovenstående, men generelt kan der regnes med, at den producerede indvundne energi er ca. 3 gange større end forbruget ved processen. Der forventes indvundet ca. 300.000 kWh varme, hvorfor et forbrug på ca. 100.000 kWh kan forventes til drift af gyllekølingen.

De væsentligste strømforbrugende aktiviteter er i forbindelse med ventilation, varme, belysning, udfodring og pumpning af gylle. Al ventilation er styret af et temperaturreguleret styringssystem, som sikrer, at ventilationen kører optimalt, både med hensyn til temperatur i staldene og el-forbruget.

Ventilatorer og skorstene i alle staldafsnit vil blive rengjort regelmæssigt for støv og snavs, der ellers yder luftmodstand og forøger strømforbruget. Med henblik på at bruge mindst energi efterses og justeres ventilation, fodringsanlæg og gyllepumper regelmæssigt. Gennem den daglige drift vil der være fokus på at lokalisere eventuelle opståede fejl samt vurdere på muligheden for at reducere forbruget. Der følges op på eventuelle afvigelser.

Ejendommens energiforbrug er gennemgået af energikonsulent. Ved at inddrage en energikonsulent i vurderingen af ejendommens energiforbrug vurderes det, at der holdes fokus på eventuelle energibesparende teknikker, hvilket er at betragte som BAT.

### **Vandforbrug og vandbesparende foranstaltninger**

Vandforbrug i alt: 9.800 m<sup>3</sup>

De vandforbrugende aktiviteter er til drikkevand og til vask af stalde. Alle drikkevandsinstallationer er tidssvarende. Derved reduceres vandforbruget til et minimum.

Stalden vil blive rengjort med højtryksrensere, og ved vask af stalden anvendes forudgående iblødsætning. Begge dele sparer vand. Ved dagligt tilsyn observeres eventuelle hændelser der forårsager vandspild. Lækager identificeres og små reparationer udføres hurtigst mulig. Service tilkaldes, hvis der er behov for det.

Det synes ikke muligt at foretage yderligere vandbesparende foranstaltninger, da det ikke vurderes at der bruges mere end nødvendigt.

### **Støv, støj og lys**

Al distribuering af foder sker via lukkede rørsystemer. Ved selve håndteringen benyttes indblæsning. Der er således ingen kilder til væsentlige støvgener for naboerne.

Middelfart Kommune vurderer, at der ikke vil være støvgener for omkringboende og har derfor ikke stillet vilkår til begrænsning af støvgener.

De væsentligste støjkloder vurderes at være driftsstøj ved aflæsning af foder, støj fra ventilation, samt trafikstøj i forbindelse med udlevering af smågrise. Støj fra omrøring, sugning og kørsel med gylle synes ikke at kunne give støjgener grundet gylletankenes beliggenhed. Staldene har mekanisk frekvensstyret ventilation med et lavt støjniveau - især ved nattetid, hvor ventilationsbehovet er lille. Svag støj fra indblæsning af foder i fodersiloerne vurderes generelt ikke at kunne høres ved nærmeste naboer. Indblæsning af foder vil maksimalt have en varighed på 30 minutter pr. levering. Ingen støjkloder - hverken enkeltvis eller samlet - vil kunne overskride grænseværdierne for støj ved nabobeboelserne.

Middelfart Kommune vurderer, at de generelle regler vedrørende støj er tilstrækkelige, og vilkåret om støj er derfor baseret på Miljøstyrelsens anbefalede niveau. Der er dog tillige stillet vilkår om, at såfremt tilsynsmyndigheden vurderer det nødvendigt, kan der maksimalt en gang årligt kræves, at virksomheden for egen regning dokumenterer, at støjbidraget ikke overskrider niveauet i de generelle regler (vilkår 7 og 8).

Der er ikke lys i staldene om natten. Belysningen er kun tændt efter behov (styret via bevægelsessensor) og har ingen fjernvirkning for naboerne.

Middelfart Kommune vurderer, at der ikke vil være lysgener for omkringboende og har derfor ikke stillet vilkår til belysningen.

## **Spildevand**

Spildevand i form af rengøringsvand fra vask af stier, inventar m.m. opsamles i gyllekanaler. Mængden af spildevand indgår ved beregning af anlæggets opbevaringskapacitet.

Spildevand fra toiletfaciliteter er tilsluttet eksisterende nedsivningsanlæg på ejendommen.

Vand fra tagflader m. m. ledes bort via rørledninger til dræn.

Udledning af spildevand i det åbne land reguleres i henhold til kapitel 4 og 5 i miljøbeskyttelsesloven<sup>9</sup> samt spildevandsbekendtgørelsen<sup>10</sup>.

## **Døde dyr**

Døde dyr opbevares i henhold til bestemmelserne i bekendtgørelse om opbevaring af døde produktionsdyr<sup>11</sup>. De afhentes af DAKA indenfor 1 døgn, oftest 2 gange ugentligt. Placering fremgår af kortbilag 1.

## **Skadedyr**

Middelfart Kommune vurderer, at den ansøgte produktion ikke vil medføre væsentlige problemer med fluer eller andre skadedyr.

---

<sup>9</sup> Bekendtgørelse nr. 1189 af 27. september 2016 af om lov om miljøbeskyttelse

<sup>10</sup> Bekendtgørelse nr. 726 af 1. juni 2016 om spildevandstilladelser m.v. efter miljøbeskyttelseslovens kapitel 3 og 4

<sup>11</sup> Bekendtgørelse nr. 558 af 1. juni 2011 om opbevaring af døde produktionsdyr

Der lægges vægt på hurtig og effektiv bekæmpelse af skadedyr ved konstatering af deres tilstedeværelse. Deres tilstedeværelse forebygges gennem daglig oprydning af foderrester m.m.

Skadedyr bekæmpes efter anvisningerne fra Institut for Plantebeskyttelse og Skadedyr, Aarhus Universitet (Statens Skadedyrslaboratorium).

Bekæmpelse af skadedyr reguleres efter bekendtgørelse om forebyggelse og bekæmpelse af rotter<sup>12</sup> samt af Fødevarerlovens regler om behandling og salg af fødevarer. Middelfart Kommune vurderer dog, at der skal stilles vilkår om fluebekæmpelse (vilkår 9).

## Produktionens påvirkning af naturområder

Ammoniakfordampningen fra den ansøgte produktion med miljøtiltag til opfyldelse af vilkår 3 og 4 udgør 2.650 kg kvælstof/år. Der er tale om en stigning på 50 kg kvælstof/år i forhold til den nuværende produktion. Den ansøgte produktion uden særlige miljøtiltag ville medføre en ammoniakfordampning på 3.250 kg kvælstof/år. De særlige miljøtiltag reducerer således ammoniakfordampningen fra produktionen med 600 kg kvælstof/år.

Der er stillet vilkår om, at der skal anvendes gyllekøling i stald 1 og 4 med en køleeffekt svarende til 23,3 % reduktion af ammoniakfordampningen (vilkår 3 og 4).

Fra staldanlægget og i forbindelse med udbringning af husdyrgødning kan der ske en betydelig fordampning af ammoniak. En stor del af denne ammoniak afsættes på vegetationen på nærliggende arealer. Hovedparten af de tørre naturtyper påvirkes negativt ved relativt lave kvælstofafsætninger. Naturtypernes følsomhed overfor tilførsel af luftbåret kvælstof kan beskrives ved hjælp af tålegrænser. Når tålegrænserne er overskredet må det forventes, at de påvirkede naturtyper/områder vil være truede.

Nærmeste § 7-naturområde er et hede-/overdrevsområde ca. 3.400 meter syd for staldanlægget (naturområde 1, kortbilag 2). Heden er målsat som naturområde af national/international betydning (A-målsat) i gældende kommuneplan, og har en tålegrænse på 20-25 kg kvælstof/ha/år. Overdrevet er målsat som naturområde af regional betydning (C-målsat) og har en tålegrænse på 15-20 kg kvælstof/ha/år. Ammoniakfordampningen fra den ansøgte produktion belaster ikke naturområdet eller andre § 7-naturområder.

Nærmeste § 3-naturområde indenfor internationalt naturbeskyttelsesområde ligger ca. 5.100 meter vest-sydvest for staldanlægget (naturområde 2, kortbilag 2). Der er tale om et engområde, der er målsat som naturområde af national/international betydning (A-målsat), med en tålegrænse på 15-20 kg kvælstof/ha/år. Ammoniakfordampningen fra den ansøgte produktion belaster ikke naturområdet.

Nærmeste højt målsatte § 3-naturområde ligger ca. 450 meter øst-nordøst for staldanlægget (naturområde 3, kortbilag 2). Der er tale om et moseområde, der er målsat som naturområde af national/international betydning (A-målsat), med en tålegrænse på 20-25 kg kvælstof/ha/år. Ammoniakfordampningen fra den ansøgte produktion belaster naturområdet med 0,7 kg kvælstof/ha/år. Der sker ingen merbelastning af området.

Ingen andre højt målsatte naturområder (A- eller B-målsatte) belastes med mere end 0,7 kg kvælstof/ha/år fra den ansøgte produktion. Der sker ingen merbelastning.

---

<sup>12</sup> Bekendtgørelse nr. 913 af 27. juni 2016 om forebyggelse og bekæmpelse af rotter

Ifølge husdyrloven tillades en merbelastning af naturområder omfattet af naturbeskyttelseslovens § 3 på 1,0 kg kvælstof/ha/år. Middelfart Kommune vurderer derfor, at den ansøgte produktions belastning af de pågældende naturområder ikke er væsentlig i henhold til husdyrlovens bestemmelser, og at kommunen derfor ikke har hjemmel til at stille yderligere vilkår til beskyttelse af de pågældende områder.

Ingen af bedriftens udbringningsarealer ligger i nærheden af sårbare habitatnaturområder. Der er derfor ikke belæg for at stille særlige vilkår til udbringning af husdyrgødning.

Ingen af plantearterne på habitatdirektivets bilag 4 er registreret i Middelfart Kommune. Derimod er der registreret springfrø, stor vandsalamander, markfirben og en række flagermusarter. Det er Middelfart Kommunes vurdering at ingen af de nævnte arter er specielt sårbare overfor en begrænset forøgelse af næringsstofniveauet i omgivelserne. Det vurderes derfor, at ammoniakemissionen fra produktionen ikke vil påvirke yngle- og levestederne for de pågældende arter.

## **Samlet vurdering af BAT (Bedst tilgængelige teknik)**

Der er i ansøgningen redegjort for BAT indenfor områderne management, staldindretning, forbrug af vand og energi, opbevaring/håndtering af foder og husdyrgødning samt udbringning af husdyrgødning. Med følgende tiltag på bedriften vurderer Middelfart Kommune, at bedriften lever op til krav om anvendelse af bedste tilgængelige teknik.

- Der anvendes gyllekøling.
- Forbrug af foder i produktionen søges løbende optimeret i forhold til produktivitet og miljøhensyn.
- Foderforbrug og foderets sammensætning registreres kontinuerligt. Foderforbrug i forhold til antal producerede svin vurderes ved E-kontrol.
- Generelt søges forbrug af energi og vand optimeret.

## **Fravalg af BAT-teknologier**

Der er ikke stillet krav om anvendelse af staldteknologier til reduktion af ammoniakfordampningen fra staldanlægget, da det vurderes, at et eventuelt krav om anvendelse af disse teknologier i et eksisterende staldanlæg, hvor der ikke foretages nogen bygnings- eller indretningsmæssige ændringer, ikke vil leve op til krav om proportionalitet.

Der er ikke stillet krav om etablering af fast overdækning på eksisterende gyllebeholdere, da det vurderes ikke at leve op til krav om proportionalitet.

## **Egenkontrol**

Bedriftens egenkontrol består primært af årlige produktionsopgørelser i svineholdet, bilag over leveringer til slagteriet, driftsregnskab samt egne løbende registreringer (herunder registrering af flydelag på gyllebeholdere).

Bedriften er med i egenkontrolprogrammet "DANISH Produktstandard", der sammenfatter kravene til produktion af grise under slagteriselskabet Danish Crown. Standarden omfatter især dyrevelfærd, fødevarer sikkerhed, og sporbarhed i primærproduktionen.

Ved aflæsning af de respektive målere følges vand- og elforbruget løbende med henblik på at lokalisere eventuelle opståede fejl. I forbindelse med opgørelse af årsforbruget vurderes det på muligheden for fremadrettede besparelser. Dette er defineret som BAT i EU referencedokumentet, pkt. 5.2.3.

De tekniske installationer og hjælpemidler kontrolleres løbende for at imødegå driftsforstyrrelser og uheld. Reparationer udføres omgående, hvis konstaterede fejl indebærer risiko for forurening af miljøet eller gener for naboer. Dette er defineret som BAT i EU referencedokumentet, pkt. 4.1.6.

Middelfart Kommune vurderer, at der for at sikre, at bedriften drives miljømæssigt forsvarligt, stilles vilkår om, at der skal foreligge dokumentation for produktionens omfang (vilkår 1).

## Uheld og risici

Gylleudslip kan forekomme ved brud på eller overløb fra gyllebeholdere. Der kan også forekomme uheld i forbindelse med foderhåndtering. Husdyrproduktionen medfører ikke større risiko for uheld i forbindelse med pesticider eller andre kemikalier.

Begge gyllebeholdere er uden fastmonteret pumpe. Gyllevogn fyldes med sugepumpe. Påfyldning af gyllevogn sker under overvågning.

Risikoen for, at gyllebeholderne springer læk vurderes at være minimal, da gyllebeholderne er tilmeldt 10 års beholderkontrol.

Middelfart Kommune vurderer, at der på bedriften skal forefindes retningslinjer for håndtering af uheld. Der er udarbejdet en beredskabsplan for bedriften. Beredskabsplanen indeholder oplysninger om procedurer, der beskriver relevante tiltag med henblik på at stoppe uheld og begrænse udbredelsen, oplysninger om hvilke personer og myndigheder, der skal alarmeres og hvordan, kortbilag over bedriften med angivelse af opbevaring af miljøfarlige stoffer, afløbs- og drænsystemer, vandløb m.m., en opgørelse over materiel, der kan anvendes i forbindelse med afhjælpning, inddæmning og opsamling af spild/lækage, der kan medføre konsekvenser for det eksterne miljø.

## Virksomhedens ophør

For at sikre, at der ved eventuelt ophør af produktionen sker en miljømæssig korrekt afvikling er der stillet vilkår om, såfremt virksomheden ophører, skal der i samarbejde med kommunen udarbejdes en afviklingsplan (vilkår 11).

## 0-alternativet

0-alternativet svarer til, at der gives afslag på den ansøgte udvidelse af produktionen. Den nuværende lovlige produktion på ejendommen kan fortsætte uændret.

## Litteratur

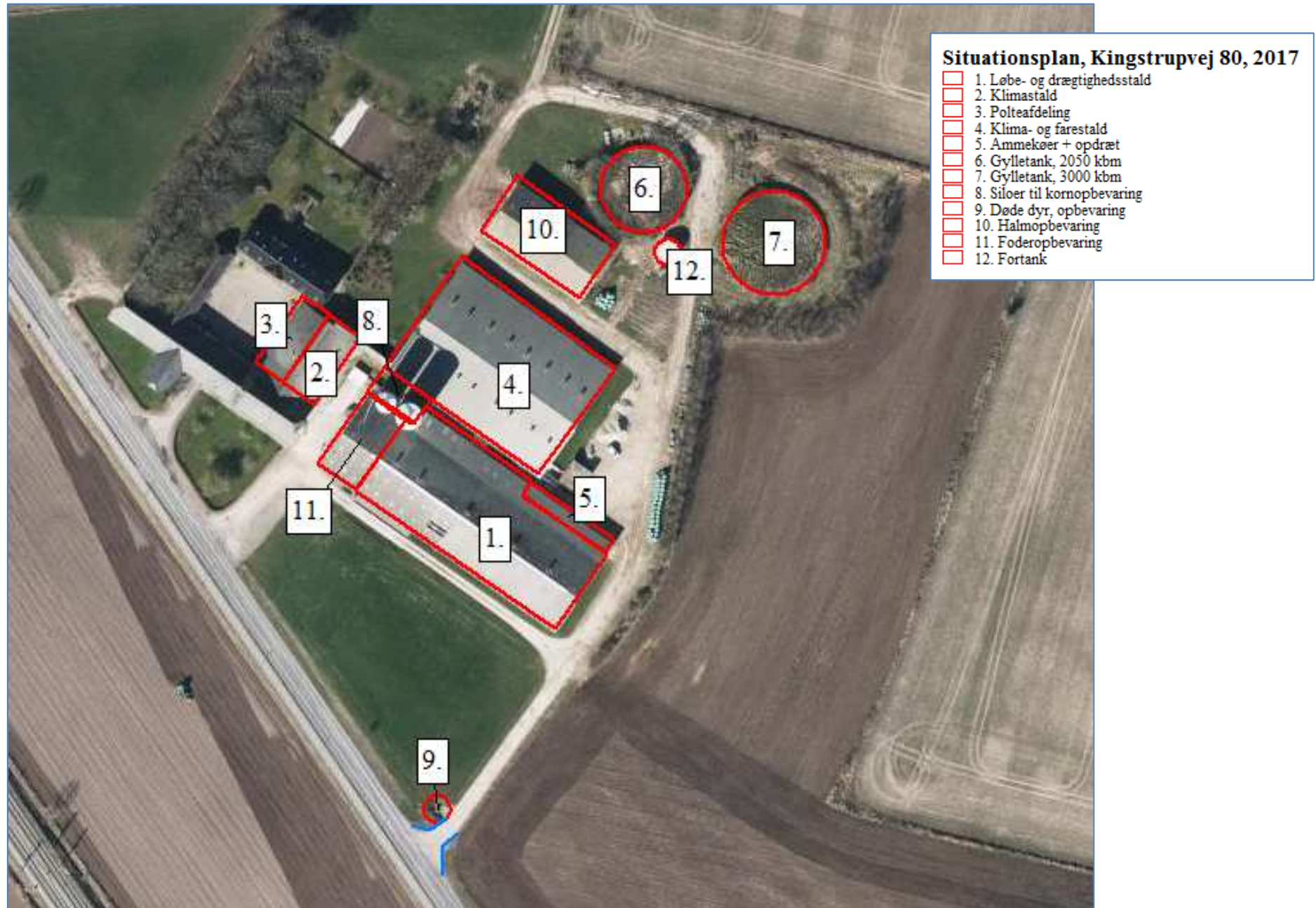
- Lov nr. 442 af 13. maj 2016 om miljøgodkendelse m.v. af husdyrbrug
- Bekendtgørelse nr. 211 af 28. februar 2017 om tilladelse og godkendelse m.v. af husdyrbrug
- Bekendtgørelse nr. 374 af 19. april 2017 om erhvervsmæssigt dyrehold, husdyrgødning, ensilage m.v.
- Habitatdirektivet. EF-direktiv nr. 92/43/EØF af 21. maj 1992 om bevaring af naturtyper samt vilde dyr og planter (EF-habitatdirektivet).
- Bekendtgørelse nr. 1189 af 27. september 2016 af lov om miljøbeskyttelse (Miljøbeskyttelsesloven)
- Bekendtgørelse nr. 121 af 26. januar 2017 af lov naturbeskyttelse (Naturbeskyttelsesloven)
- Bekendtgørelse nr. 1611 af 10. december 2015 om indretning, etablering og drift af olietank, rørsystemer og pipelines (Olietankbekendtgørelsen)
- Bekendtgørelse nr. 906 af 24. juni 2016 om påfyldning og vask m.v. af sprøjter til udbringning af plantebeskyttelsesmidler
- Vejledende retningslinjer for vurdering af lugt og begrænsning af gener fra stalde. Af K. B. Frandsen (1994) udgivet af MLK Fyn, revideret 2002.
- Vejledning om ekstern støj fra virksomheder. Miljøstyrelsens vejledning nr. 5 af november 1984.
- Husdyrgodkendelse.dk Interface version 3.2, uploadet 16. august 2017 og Beregningsmotor 2.3
- Bekendtgørelse nr. 1518 af 7. december 2016 om brugerbetaling for godkendelse m.v. og tilsyn efter lov om miljøbeskyttelse og lov om miljøgodkendelse m.v. af husdyrbrug

## Bilag

Kortbilag 1 – Anlægsoversigt

Kortbilag 2 – Naturområder

**Kortbilag 1: Anlægsoversigt**





**Kortbilag 2: Naturområder**

