



Herning
Kommune



Miljø og Klima • Rådhuset • Torvet • 7400 Herning • Tlf. 96 28 28 28 • teknik@herning.dk • www.herning.dk

HERNING KOMMUNE

12 Miljøgodkendelse af kvægbruget ”Højgård”

Poul Nellemann
Vester Fastrupvej 15
7400 Herning

Afgørelsesdato: 16. november 2017
Sags nr.: 09.17.00-P19-96-17





Registreringsblad

Overordnet lovgrundlag	Lov om miljøgodkendelse m.v. af husdyrbrug
Dato for godkendelse:	16. november 2017
Ansøgningsskema nr.	99680, version 1
Fiktiv ansøgningsskema nr.	99596, version 1
Ejendommens navn	Højgård
CVR-nr.	21315133
CHR nr.	54916
Ejendomsnummer	6570023841
Matr. nr. (ejerlav)	5h (Nr. Fastrup By, Gjellerup)
Adresse	Vester Fastrupvej 15 7400 Herning
Ansøgers navn og adresse	Poul Nellemann Vester Fastrupvej 15 7400 Herning E-mail: bpnellemann@post.tele.dk Mobil nr.: 22 37 02 16
Konsulent	Sagro Nupark 47 7500 Holstebro Miljøkonsulent Karen V. Thomasen E-mail: kvt@sagro.dk Telefon nr.: 96 29 69 32
Tilsynsmyndighed	Herning Kommune Torvet 7400 Herning
Miljøsagsbehandler	Peter Lindhard Birch
Kvalitetssikring	Peter Refsgaard

Copyright

Kortmateriale er gengivet af Herning Kommune med tilladelse fra Kort- og Matrikelstyrelsen. Copyright Kort- og Matrikelstyrelsen 651-600/2000

Luffotos – Danmarks Digitale Ortofoto - er gengivet af Herning Kommune med tilladelse fra Cowi. DDO ©, Copyright COWI.



Indholdsfortegnelse

REGISTRERINGSBLAD	2
INDLEDNING	4
VILKÅR FOR HUSDYRPRODUKTION PÅ VESTER FASTRUPVEJ 15	6
DRIFT OG INDRETNING	6
ÅRSPRODUKTION	7
STALDINVENTAR OG DRIFT	8
AMMONIAKREDUCERENDE MILJØTEKNOLOGI	8
FODER	8
ENSILAGEPLADS OG - STAKKE	9
VASKEPLADS OG AFLEDNING AF VASKEVAND	9
GØDNINGSPBEVARING	9
GYLLEHÅNDTERING	9
UHELD OG DRIFTSFORSTYRRELSER	9
TANKNING AF DIESEL- OG FYRINGSOLIE	9
SKADEDYR	10
LUGT	10
STØJ	10
UDARBEJDELSE AF HANDLEPLANER VED UFORUDSETE GENER	10
EGENKONTROLVILKÅR	11
BESKRIVELSE AF GRUNDLAGET FOR DENNE SAG OG DE GÆLDENDE LOVE	13
KLAGEVEJLEDNING OG OFFENTLIGGØRELSE	13
INTERESSENTLISTE FOR HØRINGSPERIODE OG OFFENTLIGGØRELSE	15
MILJØTEKNISK BESKRIVELSE OG HERNING KOMMUNES SAMLEDE VURDERING	16
UNDERSØGTE ALTERNATIVER	16
KOMMENTARER VED HØRING TIL UDVIDELSEN	16
UDTALELSE FRA ANDRE MYNDIGHEDER	16
VURDERINGSGRUNDLAG	16
REDEGØRELSE OM IKKE-SAMDRIFT	17
BIAKTIVITETER	17
EJENDOMMENS BELIGGENHED	17
NABOFORHOLD	19
PÅVIRKNING AF JORD	23
PÅVIRKNING AF OVERFLADEVAND	24
PÅVIRKNING AF NATUR	25
PÅVIRKNING AF BILAG IV-ARTER, RØDLISTEARTER, ANSVARSARTER MV.	30
PÅVIRKNING AF KULTURMILJØ	31
GENNEMGANG AF BAT FOR VESTER FASTRUPVEJ 15	32
BAT – MANAGEMENT	32
BAT – FODER	34
BAT – STALDINDRETNING	35
BAT – FORBRUG AF VAND OG ENERGI	35
BAT – OPBEVARING AF HUSDYRGØDNING	38
FRAVALGTE BAT-VIRKEMIDLER	38
SAMLET VURDERING AF BAT	38
OVERSIGT OVER BILAG	40



Indledning

Poul Nellemann har søgt Herning Kommune om en § 12 miljøgodkendelse jævnfør husdyrbrugloven, af det økologiske kvægbrug "Højgård", Vester Fastrupvej 15, 7400 Herning.

Husdyrbruget har en § 11 miljøgodkendelse af 18. december 2009, med tilladelse til produktion af 154 årskøer, tung race, 117 kvier, tung race (6 mdr. til 27 mdr.), 35 småkalve, tung race (0 – 6 mdr.), 77 tyrekalve og ungtyre, tung race (43 kg til 61 kg), svarende til dagældende 234 DE. I forbindelse med godkendelsen, blev der givet tilladelse til at etablere en tilbygning til den bestående kostald samt at ændre den eksisterende kalvestald med dybstrøelse til separationsboks med sengebåse og spalter.

I § 31 afgørelse om ikke-godkendelsespligtig skift i dyretyper af 18 marts 2015, blev der givet tilladelse til at ændre kvægbedriften til en produktion af 185 årskøer, tung race, 9 kvier, tung race (23 mdr. til 24,5 mdr.), 48 småkalve, tung race (0 – 6 mdr.), og 110 tyrekalve, tung race (42 kg til 55 kg), svarende til dagældende 265,89 DE.

Den 22. marts 2017 er der givet tilladelse til udsprinkling af overfladevand fra plansiloanlægget.

I § 28 afgørelse om ikke-godkendelsespligtig etablering af ensilagesilo af 12. april 2017, blev der givet tilladelse til etablering af yderligere en ensilagesilo på ca. 660 m². Samme dato er der særskilt truffet afgørelse om dispensation for afstandskrav til vej og nabo-skel.

I denne § 12 miljøgodkendelse ansøges der om en udvidelse til 291 årskøer, tung race, 101 kvier, tung race (6 mdr. til 27 mdr.), 99 småkalve, tung race (0 – 6 mdr.), og 145 tyrekalve, tung race (40 kg til 55 kg), svarende til 481,62 DE. Udvidelsen skal foregå i eksisterende samt i nye stalde. Den eksisterende kvægstald forlænges med ca. 28 meter og indrettes med sengebåse med fast drænet gulv. Derudover bygges en ny kalvestald på 7 x 26 meter, parallel med kostalden. Bedriften drives økologisk.

Højgård er beliggende i det åbne land cirka 1,1 km syd for Hammerum, som er den nærmeste byzone i området. Nærmeste landsby er Kollund, der ligger cirka 1,7 kilometer sydvest for ejendommen.

Den eksisterende § 11 miljøgodkendelse af 18. december 2009 ophæves ved meddelelse af denne § 12 miljøgodkendelse.

Miljøgodkendelsen er udarbejdet af Herning Kommune.

Meddelelse om miljøgodkendelse

På grundlag af de i sagen foreliggende oplysninger, meddeler Herning Kommune miljøgodkendelse til ejendommen, beliggende på Vester Fastrupvej 15, 7400 Herning med de stillede vilkår. Det er Herning Kommunes vurdering, at miljøgodkendelsen, med de stillede vilkår for lokalisering, indretning og drift af husdyrbruget, ikke vil medføre en væsentlig påvirkning af miljøet.

Miljøgodkendelsen gælder kun for det ansøgte. Der må ikke ske udvidelse eller ændring i dyreholdet, herunder stalde, plansiloanlæg, gødningsopbevaringsanlæg og lignende, før ændringen er anmeldt og godkendt af Herning Kommune.

Husdyrbruget skal til enhver tid leve op til gældende regler i love og bekendtgørelser, også selvom disse regler eventuelt måtte være skærpede i forhold til denne miljøgodkendelse.

Der gøres endvidere opmærksom på, at en § 12 miljøgodkendelse, efter reglerne i husdyrbrugloven, ikke fritager fra krav om tilladelse, godkendelse, dispensation m.v. efter anden lovgivning. Herunder kan det nævnes, at en eventuel byggetilladelse, ændring af bygningsanvendelse, nedrivningstilladelse, afledning af tagvand m.v. skal søges separat hos Herning Kommune.

Miljøgodkendelsen skal, jævnfør § 40 i bekendtgørelse om tilladelse og godkendelse m.v. af husdyrbrug, revurderes første gang i i 2025.



Hvis den meddelte miljøgodkendelse ikke har været udnyttet, helt eller delvist, i tre på hinanden følgende år betragtes det som kontinuitetsbrud. Herved bortfalder den del af miljøgodkendelsen, der ikke har været udnyttet de seneste tre år, med mindre andet fremgår af miljøgodkendelsen. Fravigelser, der skyldes naturlige produktionsudsving, betragtes ikke som kontinuitetsbrud.

Det er desuden et krav at de opstillede vilkår bliver overholdt.



Vilkår for husdyrproduktion på Vester Fastrupvej 15

I vilkårsdelen fremgår de betingelser, hvorunder husdyrbruget skal drives. Grundlaget for miljøgodkendelsen fremgår af ansøgningen og kvægbruget skal drives i overensstemmelse hermed. Der gøres opmærksom på at eventuelle lovkrav fra andre love skal overholdes, selvom disse ikke er medtaget her.

Drift og indretning

1. Vilkårene i denne miljøgodkendelse skal, hvis andet ikke er anført, være opfyldt, når dyreholdet overskrider nudriften ((185 årskøer (10.412 kg mælk), 9 kvier (23-24,5 mdr.), 48 småkalve (0-6 mdr.) og 110 tyrekalve (42-55 kg)). Den del af miljøgodkendelsen, som ikke er udnyttet inden 6 år efter at miljøgodkendelsen er meddelt, bortfalder.
2. Der skal til enhver tid være et eksemplar af miljøgodkendelsen på husdyrbruget. Den ansvarlige for driften og de øvrige ansatte skal være bekendt med relevante vilkår.
3. Ved ophør med husdyrproduktion, skal der udføres begrænsende foranstaltninger mod forurening:
 - Alle anlæg skal tømmes og rengøres for husdyrgødning. Husdyrgødningen bortskaffes efter gældende regler.
 - Restkemikalier, olieaffald, medicinaffald m.v. skal bortskaffes i henhold til affaldsregulativerne.
4. Bedriften skal drives økologisk som oplyst.
5. Med denne § 12 miljøgodkendelse ophæves § 11 miljøgodkendelsen af 18. december 2009.

Som følge af vilkår 1 bortfalder den del af miljøgodkendelsen, der ikke er udnyttet inden 6 år fra denne afgørelses meddelelse. Med "udnyttet" menes, at det ansøgte bygge- og anlægsarbejde er etableret og taget i brug.

Den ansvarlige for overholdelse af vilkårene er ejer af ejendommen.



Årsproduktion

6. Tilladt årsproduktion:
291 årskøer, tung race (10.412 kg mælk/ årsko)
101 kvier, tung race (6 – 27 mdr.)
99 småkalve, tung race (0 – 6 mdr.)
145 tyrekalve, tung race (40 – 55 kg)

Husdyrholdet skal være sammensat og staldindretning m.v. skal være i overensstemmelse med oversigten nedenfor:

Staldafsnit nr.	Dyrehold og staldtype	Vægt/ aldersgrænser	Antal dyr	Antal DE
Kalvehytter	Småkalv, tung race (0-6 mdr.), Dybstrøelse (hele arealet)	0-6 mdr.	36	9,73
Kalvehytter	Tyrekalv, tung race (0-6 mdr.), Dybstrøelse (hele arealet)	40-55 kg	145	1,42
Tilbygget stald N, opdræt	Kvie/stud, tung race (6 mdr.-kælvning), Sengestald m/spaltegulv (kanal, bagskyl eller ringkanal)	6-27 mdr.	34	16,19
Stald H, opdræt	Kvie/stud, tung race (6 mdr.-kælvning), Sengestald m/spaltegulv (kanal, bagskyl eller ringkanal)	6-27 mdr.	27	12,86
Stald H, opdræt	Malkeko, tung race, Sengestald med spalter (kanal, bagskyl eller ringkanal)		19	26,71
Dybstrøelse, stald D	Småkalv, tung race (0-6 mdr.), Dybstrøelse (hele arealet)	0-6 mdr.	24	6,49
Dybstrøelse, stald D	Kvie/stud, tung race (6 mdr.-kælvning), Dybstrøelse (hele arealet)	6-27 mdr.	15	7,14
Dybstrøelse, stald D	Malkeko, tung race, Dybstrøelse (hele arealet)		15	21,09
Stald B	Malkeko, tung race, Sengestald med spalter (kanal, bagskyl eller ringkanal)		23	32,34
Tilbygget stald N, køer	Malkeko, tung race, Sengestald med spalter (kanal, bagskyl eller ringkanal)		65	91,39
Sengebåsestald, stald H. Køer	Malkeko, tung race, Sengestald med spalter (kanal, bagskyl eller ringkanal)		100	140,60
Ny kalvestald	Småkalv, tung race (0-6 mdr.), Dybstrøelse (hele arealet)	0-6 mdr.	39	10,54
Ny kalvestald	Kvie/stud, tung race (6 mdr.-kælvning), Dybstrøelse (hele arealet)	6-8 mdr.	25	8,10
Tilbygning kostald	Malkeko, tung race, Sengestald med fast gulv, 2% hældning, skrabning hver 2. time		69	97,01
I alt				481,61

7. Nedgang i mælkeydelsen må ikke konverteres til flere dyr
8. Beregningen af dyreenheder for køerne er sket med baggrund i mælkeydelsen på 10.412 kg mælk. Såfremt mælkeydelsen overstiger dette,
- Skal der ske en tilsvarende reduktion i antallet af køer, kvier eller kalve, så den tilladte husdyrproduktion på 481,61 DE ikke overstiges.



Antallet af dyr angiver den tilladelige produktionsstørrelse. De angivne dyreenheder er opgivet i henhold til den ved godkendelsestidspunktet gældende husdyrgødningsbekendtgørelse¹.

Der er i ansøgningen taget højde for mælkeydelsen i forhold til beregning af dyreenheder. For at sikre, at eventuel faldende mælkeydelse ikke omsættes til ekstra køer, er det stillet vilkår til dette. Årsagen er, at disse ekstra dyreenheder hverken indgår i ammoniak og lugtgeneberegninger fra ejendommen eller beregningerne for kvælstof og fosfor i gødningen.

Ved små ændringer i produktionen skal der indsendes dokumentation for, at der ikke sker en stigning i lugt, ammoniak kg P/DE ab lager og DE.

Staldinventar og drift

9. Krybberester og foderaffald skal opbevares på en støbt plads med afløb til gyllebeholder.

For at hindre udvaskning af næringsstoffer, er der stillet vilkår om, at krybberester og foderaffald skal opbevares/placeres på en støbt plads med afløb til gyllebeholder.

Ammoniakreducerende miljøteknologi

10. I staldafsnit "**Tilbygning kostald**" skal der i gangarealet etableres faste, drænede gulve med faste stationære skrabere.
 - a. Gulve støbt på stedet skal være dimensioneret med et fald på minimum 1,5 % mod gulvmitte. Præfabrikerede gulve skal have et fald på minimum 1,0 % mod gulvmitte.
 - b. Gulvet skal være udført med ajleafløb.
 - c. Lysningsarealet til ajleafløb/gylleopsamling må maksimalt udgøre 5 % af det samlede gangareal i staldafsnittet.
 - d. Der skal hver dag foretages skrabninger hver anden time. I den periode, hvor malkekvæget er på græs, skal der foretages skrabninger, når dyrene er på stald.
 - e. Skraberer skal være forsynet med timer.
 - f. Skraberer skal vedligeholdes i overensstemmelse med producentens vejledning. Vejledningen skal opbevares på husdyrbruget.
11. I dybstrøelsesstalde og i kalvebokse skal der strøs halm eller andet tørstof, i mængder, der sikrer, at dybstrøelsesmåtten altid er tør i overfladen.

Foder

12. Totalrationen for malkekøer inklusiv opdræt skal bestå af minimum 25 % græsmarksafgrøder (græs, græsensilage, hø eller grønpiller) i gennemsnit på årsbasis. Dokumentation for opfyldelse af dette vilkår skal fremgå af foderplaner, foderkontrol, og skal opbevares i 5 år.

Da udvidelsen er ansøgt efter 1. april 2011, skal projektet overholde et krav om 30 % reduktion af den del af ammoniakfordampning fra stald og lager, der stammer fra den del af dyreholdet, der udvides. På kvægbrug, hvor der er over 25 % græsmarksafgrøder i totalrationen, fastholdes det generelle ammoniakreduktionskrav dog på 15%. Ansøger har oplyst, at der er over 25 % græsmarksafgrøder i totalrationen i ansøgt drift, derfor stilles der vilkår til dette.

¹ Bekendtgørelse om husdyrbrug og erhvervsmæssigt dyrehold, husdyrgødning, ensilage m.v. nr. 1324 af 15/11/2016 med efterfølgende ændringer



Ensilagestakke

13. Ensilagestakke, der ikke placeres på fast bund med afløb til opsamlingsbeholder, må højst være placeret på samme sted i 24 måneder. Der skal derefter gå fem år, før ensilage igen må placeres på samme sted.

Vaskeplads og afledning af vaskevand

14. Al vask af maskiner og redskaber skal foregå på en støbt plads med fast bund, hvor bortledning af spildevandet sker til en opsamlings- eller gyllebeholder.

Rengøring af sprøjteudstyr samt påfyldning af sprøjtemiddel til marksprøjte skal foregå på en fast plads med tæt bund og afløb til opsamlingsbeholder/gyllebeholder eller på godkendt udbringningsareal. Brug af vaskeplads skal ske som beskrevet i Herning Kommunes samlede vurdering. Udbringning skal ske jf. Husdyrgødningsbekendtgørelsens regler for udbringning.

Gødningsopbevaring

15. Markstakke må ikke placeres inden for 100 meter fra ikke-landbrugspligtige naboer/landbrugspligtige naboer.

Jævnfør husdyrgødningsbekendtgørelsens § 13. stk. 2., må Markstakke/kompost højst oplagres samme sted i marken i 12 måneder, og markstakkene må ikke placeres samme sted igen før efter 5 år.

Gyllehåndtering

16. Håndtering af gylle skal foregå under opsyn.
17. Påfyldning af gyllevogne o.l. skal enten foregå på en plads med afløb til opsamlingsbeholder for flydende husdyrgødning eller med gyllevogne, som har påmonteret sugepumpe og tilbageløb, således at spild af husdyrgødning undgås.
18. Pumpning af gylle fra stalde til gyllebeholder skal ske indenfor tidsrummet klokken 07.00 til 17.00.

Det skal sikres, at der ved utilsigtet start ikke pumpes gylle udenfor tanken. Overpumpningen af gylle skal derfor foregå under opsyn.

Uheld og driftsforstyrrelser

19. Beredskabsplanen skal være let tilgængelig og synlig for de ansatte og øvrige, der færdes på ejendommen. Den skal findes i et sprog, der forstås af de ansatte. Beredskabsplanens indhold skal udleveres til en eventuel indsatsleder/miljømyndighed i forbindelse med uheld, forureninger, brand, ol.

Det er Herning Kommunes opfattelse, at en beredskabsplan er BAT og derudover vil være til stor hjælp for landmanden, hvis der skulle ske et uheld.

Tankning af brændstof

20. Tankning af diesel- og fyringsolie skal til enhver tid ske på en plads med fast og tæt bund. Tankningen skal ske under opsyn.

Herning Kommune har stillet vilkår om, at tankningsområdet for brændstof skal være udformet sådan, at der ikke kan ske afløb til og forurening af jord, kloak, overfladevand eller grundvand. Vilkåret er stillet, da der er stor risiko for spild på jorden, der hvor traktorer og andre motoriserede landbrugsmaskiner påfyldes med brændstof.



Skadedyr

21. På husdyrbruget skal der foretages effektiv fluebekæmpelse i overensstemmelse med de fastsatte retningslinjer fra Aarhus Universitet, Institut for Agroøkologi.

Herning Kommune gør opmærksom på, at opbevaring af foder skal ske på en sådan måde, at der ikke opstår risiko for tilhold af skadedyr (rotter mv.). I forbindelse med dyreholdet kan der forekomme gener fra skadedyr (rotter, mosegrise m.v.), som straks skal afhjælpes. Endvidere skal gener fra fluer bekæmpes effektivt, hvorfor der stilles der vilkår til dette.

Lugt

22. Der skal til stadighed tilstræbes en god staldhygiejne, herunder sikres, at staldene, udenomsarealer og fodringsanlæg holdes rene.

Støj

23. Husdyrbrugets samlede bidrag til støjbelastningen i omgivelserne må ikke overstige følgende værdier, målt ved nabobeboelser eller deres opholdsarealer, angivet som det ækvivalente, konstante, korrigerede støjniveau målt i dB(A). Tallene i parentes angiver midlingstiden² inden for den pågældende periode:

Dag	Kl. 07-18	55 dB(A)	(8 timer)
Aften	Kl. 18-22	45 dB(A)	(1 time)
Nat	Kl. 22-07	40 dB(A)	(1/2 time)
Lørdag	Kl. 07-14	55 dB(A)	(7 timer)
Lørdag	Kl. 14-22	45 dB(A)	(4 timer)
Søn- og helligdag	Kl. 07-22	45 dB(A)	(8 timer)

Udarbejdelse af handleplaner ved uforudsete gener

24. Hvis Herning Kommune vurderer, at eventuelle klager om støj-, lugt-, støv- og/eller lysgener er velbegrundede, skal husdyrbruget udarbejde en handlingsplan og eftervise at de stillede krav er overholdt. Handlingsplanen skal godkendes af Herning Kommune.
25. Udgiften til støjmålingerne afholdes af ansøger og udføres i overensstemmelse med Miljøstyrelsens vejledninger.

² Midlingstiden er gennemsnitlig støj over tid kombineret med middelværdien over tid.



Egenkontrolvilkår

26. Herning Kommune skal straks orienteres om følgende forhold:
 - Ejerskifte af virksomhed
27. **Skrabe anlæg, varmegenindvindning, mælkekøleanlæg.** skal kontrolleres af autoriseret firma 1 gang årligt, således at anlægget altid kører energimæssigt og miljømæssigt forsvarligt. Ved tilsyn skal kvittering for serviceeftersyn fremvises.
28. **Ammoniakreducerende teknologi**
 - a. **Skrabe anlæg til fjernelse af husdyrgødning.** Enhver type af driftsstop over 24 timer af skrabe anlægget noteres i driftsjournalen sammen med årsagen hertil.
29. **Forbrug af vand og energi**
 - a. Der skal på ejendommen foretages et energieftersyn af et energiselskab eller -konsulent, hvor de energiforbrugende processer i ejendommen gennemgås. Der skal udarbejdes en rapport som indeholder resultater og evt. konkrete energispareforslag. Rapporten skal senest den 16-02-2018 og inden byggeriet påbegyndes indsendes som kopi til Herning Kommune.
30. **Udegående dyr**
 - a. Afgræsning med køer/kvier skal fremgå af udtræk fra DLBR eller et lignende system over græsningsperioden gældende for 3 planperioder
31. **Ensilageplads og udsprinkling**
 - a. Herning Kommune skal informeres, hvis der opstår uheld med overløb fra opsamlingsbrønden til udsprinklingsanlægget, sprængning af fødeledning til vandingskanonerne m.v., jævnfør beredskabsplanen
32. I tilfælde af etablering af ensilagestak skal tidspunkt og placeringen noteres på et kortbilag, registreringen gemmes og fremvises ved næste samlede tilsyn.

Jævnfør vilkår 30 skal der lavet et udtræk fra DLBR eller et lignende system hvor i afgræsningen og antal dyr kan ses. Det kan p.t gøres ved et udtræk benævnt "Organisk gødning – produktion og forbrug", hvor det her er vigtigt at få % græs med.

Affald

Ejendommen skal overholde Herning Kommunes erhvervsregulativ og bortskaffelse skal ske i overensstemmelse med dette. Endvidere er ejendommen omfattet af reglerne i affaldsbekendtgørelsen³.

Farligt affald skal i henhold til Herning Kommunes regulativ for erhvervsaffald⁴ bortskaffes til godkendte modtageanlæg og transporten af farligt affald skal ske af godkendte transportører. Godkendte transportører og modtageanlæg kan findes på Herning Kommunes hjemmeside.

I henhold til bekendtgørelse om affald⁵, kan op til 200 kg farligt affald pr. år afleveres på Genbrugspladsen, men større mængder skal afhentes via en godkendt transportør.

Kvitteringer på korrekt bortskaffelse for affaldstyper under kategorien "farligt affald" skal gemmes i mindst 5 år og skal kunne forevises, når kommunen beder om det.

Virksomheder kan aflevere samme fraktioner som borgere, dvs. at virksomheder nu kan aflevere op til 10 asbestplader om året, men virksomheder kan fortsat ikke aflevere landbrugsplast og medicin fra landbrug og andre fraktioner, som almindelige borgere ikke har.

³ Affaldsbekendtgørelse nr. 1309 af 18. december 2012 med efterfølgende ændringer

⁴ § 12 i Herning Kommunes regulativ for erhvervsaffald udstedt den 1. januar 2012

⁵ § 40 stk. 5 i bekendtgørelse om affald nr. 1309 af 18. december 2012



På genbrugspladserne i Herning, Aulum, Vildbjerg, Kibæk og Sdr. Felding udleveres der kvittering ved aflevering af farligt affald, som fx spildolie (i max 25 l emballage), oliefiltre, akkumulatorer, spraydåser, malingsrester, tomme oliedunke og kemikalierester (pesticid-affald).

Følgende må **ikke** afleveres på genbrugspladsen:

Affaldstype	Afleveringssted
– Medicinrester	Leveres til godkendt modtager af farligt affald
– Kanyler	Leveres til godkendt modtager af farligt affald
– Landbrugsplast	Leveres til godkendt modtager, fx Østdeponi
– Udtjente maskiner og udstyr	Skrothandler

Afhentning af farligt affald, der ikke modtages på genbrugspladsen skal ske af godkendte transportører.

Registrering af affaldsproduktionen betragtes som BAT. Ejeren får derved mulighed for at skaffe sig et overblik over eventuelle indsatsområder, hvor man kan minimere affaldsproduktionen.



Beskrivelse af grundlaget for denne sag og de gældende love

Sagens grundlag

Følgende oplysninger er indgået i behandling af sagen:

- § 11 miljøgodkendelse af 18. december 2012
- § 31 afgørelse om ikke-godkendelsespligtig skift i dyretyper af 18. marts 2015
- Supplerende oplysninger frem til 28. september 2017

De gældende love

Ansøgningen er behandlet i henhold til kravene i husdyrbrugloven⁶ med tilhørende bekendtgørelse om tilladelse og godkendelse m.v. af husdyrbrug⁷, husdyrgødningsbekendtgørelsen⁸ samt Miljøstyrelsens digitale husdyrvejledning.

Ejendommen er omfattet af § 12 i husdyrloven. Derfor skal ansøgningen, i henhold til husdyrbruglovens § 55, offentliggøres, så offentligheden får lejlighed til at se ansøgningen og udtale sig herom. Ansøgningsmaterialet har været offentliggjort i 14 dage fra den 30. august 2017 på Herning Kommunes hjemmeside.

Miljøgodkendelsen har været i høring fra 04-10-2017 til 15-11-2017.

IE-husdyrbrug

I forbindelse med implementering EU-direktivet om industrielle emissioner, er der sket ændringer i husdyrbekendtgørelsen. Disse ændringer kan påvirke visse typer husdyrbrug, de såkaldte IE-husdyrbrug. IE-husdyrbrug er defineret som husdyrbrug, der har aktiviteter omfattet af § 12, stk. 1, nr. 1-3, i lov om miljøgodkendelse m.v. af husdyrbrug.

Da denne godkendelse omhandler et kvægbrug, som ikke går ind under §12 stk. 1, nr. 1-3, er kvægbruget ikke omfattet af IE-Direktivet.

Klagevejledning og offentliggørelse

Herning Kommune har givet miljøgodkendelse til udvidelse af husdyrbruget på Vester Fastrupvej 15, 7400 Herning. Miljøgodkendelsen er givet i medfør af § 12 i lov om miljøgodkendelse m.v. af husdyrbrug.

Det er muligt at klage over afgørelsen til Miljø- og Fødevareklagenævnet. Miljøgodkendelsen bliver offentliggjort på Herning Kommunes hjemmeside www.herning.dk under "Planer og offentliggørelser" og "Landbrug" fra den 17. november 2017. Der kan klages i 4 uger. Klageberettigede er ansøger og enhver, der har en individuel, væsentlig interesse i sagen samt visse organisationer, alle som er angivet i husdyrlovens §84-87.

Hvis du ønsker at klage over denne afgørelse, kan du klage til Miljø- og Fødevareklagenævnet. Du klager via Klageportalen, som du finder et link til på forsiden af www.nmkn.dk. Klageportalen ligger på www.borger.dk og www.virk.dk. Du logger på www.borger.dk eller www.virk.dk, ligesom du plejer, typisk med NEM-ID. Klagen sendes gennem Klageportalen til den myndighed, der har truffet afgørelsen. En klage er indgivet, når den er tilgængelig for Herning Kommune i Klageportalen.

Klagen skal være tilgængelig for Herning Kommune i Klageportalen. For at klagen er tilgængelig skal klager har godkendt og betalt gebyr/bestilt en faktura i Klageportalen. Det skal senest ske den 15. december 2017.

⁶ Lov om miljøgodkendelse m.v. af husdyrbrug, Lovbek. nr. 256 af 21/03 2017 med efterfølgende ændringer

⁷ Bekendtgørelse om tilladelse og godkendelse m.v. af husdyrbrug nr. 916, 23. juni 2017 med efterfølgende ændringer

⁸ Bekendtgørelse om husdyrbrug og erhvervsmæssigt dyrehold, husdyrgødning, ensilage m.v. nr. 865, 23. juni 2017 med efterfølgende ændringer



Miljø- og Fødevareklagenævnet skal som udgangspunkt afvise en klage, der kommer uden om Klageportalen, hvis der ikke er særlige grunde til det. Hvis du ønsker at blive fritaget for at bruge Klageportalen, skal du sende en begrundet anmodning til Herring Kommune, der har truffet afgørelse i sagen. Herring Kommune videregiver herefter anmodningen til Miljø- og Fødevareklagenævnet, som træffer afgørelse om, hvorvidt din anmodning kan imødekommes.

Hvis afgørelsen påklages, bliver det meddelt ansøger.

En eventuel klage har ikke opsættende virkning, medmindre Miljø- og Fødevareklagenævnet bestemmer andet, hvorfor miljøgodkendelsen på eget ansvar kan udnyttes før klagefristen er udløbet i henhold til husdyrbruglovens § 81, stk. 1.

Denne afgørelse kan også indbringes for domstolene, jævnfør husdyrbruglovens § 90. Det skal ske indenfor seks måneder efter offentliggørelsen.

Med venlig hilsen

Peter Lindhard Birch
Miljømedarbejder, Herring Kommune
Miljø og Klima, Landbrugsteam



Interessentliste for høringsperiode og offentliggørelse

Nedenstående er orienteret om udkast til miljøgodkendelsen:

- Ansøger Poul Nellemann, Vester Fastrupvej 15, 7400 Herning
- Miljøkonsulent Karen V. Thomasen, Sagro, Nupark 47, 7500 Holstebro, E-post: kvt@sagro.dk
- **Naboer og andre, som får udkastet til miljøgodkendelsen i høring (konsekvensområde = 333 meter):**
 - Birgitte og Svend Aage Pasgaard, V. Fastrupvej 9, 7400 Herning
 - Tinna Ruth og Gavriel Silook, V. Fastrupvej 10, 7400 Herning
 - Lilian Næsted, Fastrupvej 12, 7400 Herning
 - Jette Hellegaard Henriksen og Palle Nielsen, V. Fastrupvej 13, 7400 Herning
 - Else og Jørn Klokkeholm, Fastrupvej 8, 7400 Herning

Nedenstående er orienteret om meddelelse af miljøgodkendelsen:

Klageberettigede i henhold til Husdyrlovens § 84:

- Ansøger Poul Nellemann, Vester Fastrupvej 15, 7400 Herning
- Sundhedsstyrelsen, Embedslægeinstitutionen Nord, Lyseng Allé 1, 8270 Højbjerg. E-mail: senord@sst.dk

Klageberettigede i henhold til Husdyrlovens § 85:

- Danmarks fiskeriforening, Nordensvej 3, Taulov, 7000 Fredericia. E-mail: mail@dkfisk.dk
- Ferskvandsfiskeriforeningen, Vormstrupvej 2, 7540 Haderup. E-mail: nb@ferskvandsfiskeriforeningen.dk
- Forbrugerrådet, Fiolstræde 17, 3, Postboks 2188, 1017 København K. E-mail: fbr@fbr.dk
- Arbejderbevægelsens Erhvervsråd, Reventlowsgade 14, 1, 1651 København V. E-mail: ae@ae.dk

Klageberettigede i henhold til Husdyrlovens § 86 – lokale foreninger:

- Danmarks Naturfredningsforening, Lokalafdeling Herning, E-mail: herning@dn.dk
- Dansk Ornitologisk Forening, Lokalafdeling Herning. E-mail: herning@dof.dk
- Foreningen af bredejere ved Gødstrup Sø. E-mail: bestyrelsen@goedstrupsoe.dk

Klageberettigede i henhold til Husdyrlovens § 87 – landsdækkende foreninger:

- Dansk Ornitologisk Forening, Vesterbrogade 140, 1620 København V. E-mail: natur@dof.dk
- Friluftsrådet, Scandiagade 12, 2450 København SV, Att.: Karsten Johansen. E-mail: lundthing@mail.dk
- Danmarks Naturfredningsforening, Masnedøgade 20, 2100 København Ø. E-mail: dn@dn.dk
- Det Økologiske Råd, Blegdamsvej 4 B, 2200 København N. E-mail: husdyr@ecocouncil.dk
- Danmarks Sportsfiskerforbund, Skyttevej 4, 7182 Bredsten. E-mail: lbt@sportsfiskerforbundet.dk og post@sportsfiskerforbundet.dk

Andre:

- Miljøkonsulent Karen V. Thomasen, Sagro, Nupark 47, 7500 Holstebro, E-post: kvt@sagro.dk
- Herning Museum, Museumsgade 32, 7400 Herning. E-mail: museummidtjylland@museummidtjylland.dk



Miljøteknisk beskrivelse og Herning Kommunes samlede vurdering

På baggrund af ansøgningsmaterialet, supplerende oplysninger, samt Herning Kommunes registreringer af områdets grundvands-, vandløbs- og naturforhold, har Herning Kommune vurderet, at husdyrbruget, med de stillede vilkår for lokalisering, indretning og den daglige drift, ikke vil medføre en væsentlig virkning på miljøet.

Det er derfor Herning Kommunes opfattelse:

- at udvidelsen kan ske under hensyntagen til de landskabelige værdier
- at driften kan ske uden væsentlige gener for naboer (lugt-, støj-, støv-, flue- og lysgener, affaldsproduktion m.v.)
- at husdyrbruget drives under anvendelse af den bedste tilgængelige teknik
- at der er sikret en tilfredsstillende beskyttelse af jord, grundvand, overfladevand og natur med dens bestande af vilde planter og dyr og deres levesteder, herunder områder, der er beskyttet mod tilstandsændringer, fredet, udpeget som internationalt naturbeskyttelsesområde eller udpeget som særlig sårbart over for næringsstofpåvirkning

På grundlag af de i sagen foreliggende oplysninger overholder udvidelsen afskæringskriterierne, hvorfor Herning Kommune meddeler miljøgodkendelse til husdyrbruget på en række vilkår. I det følgende uddybes den samlede vurdering af det ansøgte.

Undersøgte alternativer

Forudsætningerne for den ansøgte udvidelse er at skabe en rentabel produktion på ejendommen. En rentabel produktion anses ikke for realistisk uden udvidelse af dyreholdet. 0-alternativet er således ikke et reelt alternativ.

Alternativt kunne ansøger have satset på udvidelse på en anden ejendom. Men dette vurderes ikke at være realistisk blandt andet pga. ekstra transportarbejde samt en langt mere besværlig daglig drift. Alternativet anses derfor ikke at være et realistisk alternativ. Således er dette ikke undersøgt nærmere. Det bemærkes hertil, at den ansøgte udvidelse vurderes at ske på en gunstig lokalitet i forhold til naboer mv.

Herning Kommune vurderer, at der er taget de nødvendige alternativer i betragtning og vurderer ikke det beskrevne alternativ, som værende bedre end det ansøgte projekt.

Kommentarer ved høring til udvidelsen

Udkast til miljøgodkendelsen har været i høring i 6 uger fra 04-10-2017 til 15-11-2017. Der er ikke indkommet bemærkninger i høringsfasen.

Udtalelse fra andre myndigheder

Ejendommen er udelukkende beliggende i Herning kommune og udenfor områder, hvor kommunen vurderer det relevant at inddrage andre myndigheder. Det har derfor ikke været relevant at indhente udtalelse fra nabokommuner eller andre myndigheder.

Vurderingsgrundlag

Miljøgodkendelsen og vurderingerne bygger på:

- Oplysninger fra ansøger og miljøkonsulent
- Besigtigelse af husdyrbruget, opstarts- og afslutningsmøde med ansøger og dennes miljøkonsulent
- Herning Kommunes oplysninger om områdets natur- og miljøforhold
- Områdets sårbarhed over for påvirkninger fra husdyrbruget
- Målsætninger og retningslinjer fra Herning Kommuneplan 2013 - 2024/Naturplaner
- Vandområdeplaner 2015-2021



Redegørelse om ikke-samdrift

Udover kvægbruget Vester Fastrupvej 15, driver ejer Poul Nellemann svinebruget Fastrupvej 16 og kvægbruget Kølkærvej 54. Kvægbruget "Øster Hauge" Kølkærvej 54, 7400 Herning, er beliggende ca. 2 kilometer mod sydøst.

På den baggrund vurderer Herning Kommune, at der ikke er tale om samdrift i miljømæssig forstand mellem Vester Fastrupvej 15 og Kølkærvej 54, 7400 Herning.

Biaktiviteter

Der er ingen biaktiviteter på ejendommen.

Ejendommens beliggenhed

Anlæggets beliggenhed
Jævnfør §20 i Lov om miljøgodkendelse m.v. af husdyrbrug, skal kommunen sikre sig, at risikoen for forurening, eller væsentlige gener for omgivelserne, begrænses, hvis et anlæg ligger mindre end 300 meter fra: <ul style="list-style-type: none">• en beboelsesbygning på en ejendom uden landbrugspligt, der ligger i en samlet bebyggelse i landzone, og som har en anden ejer end driftsherren• et eksisterende eller ifølge kommuneplanens rammedel fremtidigt byzone- eller sommerhusområde• et område i landzone, der i lokalplan er udlagt til boligformål, blandet bolig og erhverv eller til offentlige formål med henblik på beboelse, institutioner, rekreative formål og lign. Jf. § 4 i Bekendtgørelse om erhvervsmæssigt dyrehold, husdyrgødning, ensilage m.v. er det ikke tilladt at etablere anlæg, ændre eller udvide eksisterende dyrehold i en afstand mindre end 50 meter fra en nabobeboelse

Husdyrbruget er ifølge Herning Kommuneplan 2013 – 2024 beliggende i primært landbrugsområde. Ejendommen ligger cirka 1 kilometer sydvest for Hammerum (nærmeste byzone). Nærmeste samlede bebyggelse er landsbyen Hauge, der ligger cirka 1,6 kilometer øst for ejendommen.

I forbindelse med udvidelsen af dyreholdet er der søgt om tilladelse til at opføre en ny tilbygning. Den eksisterende kvægstald forlænges med ca. 28 meter. Derudover bygges en ny kalvestald på 7 x 26 meter parallel med kostalden.

Den nye tilbygning bygges sammen med ejendommens eksisterende kostald på den nordlige side af staldanlægget væk fra offentlig vej. Derfor falder den visuelt sammen med det samlede staldanlæg. Den nye kalvestald opføres mod vest, mellem den eksisterende gyllebeholder og det eksisterende staldanlæg.

For placering af staldbygninger, gyllebeholder, plansilo m.m. se bilag 1.

Tabel 1, Afstandsforhold fra nybyggeri (tilbygning og kalvestald)

Anlægstype	Afstandskrav	Målt afstand fra nybyggeri
1) Enkelt vandindvindingsanlæg	25 meter	>25 meter
2) Fælles vandindvindingsanlæg	50 meter	>50 meter
3) Vandløb (herunder dræn) og søer	15 meter	>200 meter
4) Offentlig vej, privat fællesvej	15 meter	Ca. 28 meter (kalvestald) – ca. 85 meter (tilbygning)
5) Levnedsmiddelvirkksomhed	25 meter	>25 meter
6) Beboelse samme ejendom	15 meter	Ca. 52 meter (kalvestald) – ca. 45 meter (tilbygning)
7) Naboskel	30 meter	Ca. 70 meter (kalvestald) – ca. 12 meter (tilbygning)
8) Nærmeste nabo	50 meter	>50 meter

Afstanden fra tilbygning (kostalden) til naboskel er på ca. 12 meter. Ansøger har fået skriftlig accept fra nabo om, at tilbygningen kan opføres i en afstand af 12 meter fra naboskel (bilag 6). Herning Kommune giver hermed dispensation fra afstandskravet til naboskel



på 30 meter. Dispensationen meddeles i henhold til § 9, stk. 3 i lov om miljøgodkendelse m.v. af husdyrbrug, lovbek. nr. 256 af 21/03 2017 med efterfølgende ændringer.

Herning Kommune vurderer, at det samlede bygningsanlæg - efter udbygningen – vil fremstå som en driftsmæssig enhed. Herning Kommune vurderer endvidere, at udvidelsen er erhvervsmæssig nødvendig jævnfør ansøgers beskrivelse af alternativer. Der kræves således ikke tilladelse efter § 22 i husdyrbrugloven. Herning Kommune vurderer, at afstandskrav, jævnfør husdyrbruglovens § 6 og § 8 er overholdt, dog er der meddelt dispensation for tilbygningen til afstandskravet til naboskel.

Landskabsvurdering / varetagelse af de landskabelige værdier

Landskabet er overvejende jævnt, og er præget af opdyrkede arealer, tilplantede læhegn og spredte gårde, og opleves som helhed ensartet i sit udtryk.

De eksisterende og de planlagte bygninger på Vester Fastrupvej 15 ligger udenfor de udpegede landskabsområder. På baggrund af de forelagte planer af det fremtidige byggeri på Vester Fastrupvej 15, vurderes det, at byggeriet ikke vil give anledning til en væsentligt ændret oplevelse af landskabet. Det vurderes derfor også, at der ikke er behov for at foretage kompenserende indretninger for at nedtone den visuelle fremtoning af det planlagte byggeri af hensyn til oplevelsen af landskabet

Herning Kommune vurderer, at udvidelsen af husdyrbruget med nybyggeriet ikke vil forringe de landskabelige, naturmæssige eller kulturhistoriske værdier, der ligger til grund for områdets status.



Naboforhold

Lugt

Lugtgener fra anlæg

I Bekendtgørelse om tilladelse og godkendelse m.v. af husdyrbrug er der fastsat en række lugtgenekriterier i forhold til de tre områdetyper: byzone, samlet bebyggelse og enkeltbolig på henholdsvis 5, 7 og 15 OUE¹⁵ pr. m³ luft. Lugtgenekriterierne kan betragtes som den maksimale, miljømæssigt acceptable lugtgenebelastning fra en given kilde ved den pågældende områdetype.

Ved lugtgeneafstand forstås den beregnede mindste afstand fra staldanlægget til det pågældende område, hvor de i lovgivningen fastsatte lugtgenekriterier, med hensyn til de tre forskellige områdetyper, netop er opfyldt. Lugtgenekriterierne er overholdt, hvis de fastsatte lugtgenegrænser på henholdsvis 5, 7 og 15 OUE¹⁵ pr. m³ luft ikke overskrides i mere end 1 % af tiden – svarende til ca. 7 timer i alt om måneden.

Lugtgeneafstandene forøges efter nærmere regler, hvis der inden for 300 meter fra den del af byzone og den pågældende beboelse i samlet bebyggelse, der ligger nærmest det pågældende staldanlæg, er andre husdyrbrug med mere end 75 DE. Tilsvarende forøges lugtgeneafstanden, hvis der er andre sådanne husdyrbrug inden for 100 meter fra enkeltbolig uden landbrugspligt. Dette sker for at indregne effekten (den kumulative effekt) af den mulige lugtpåvirkning som andre husdyrbrug i området måtte give anledning til.

Lugtgeneafstandene formindskes efter nærmere regler, hvis staldanlægget ligger nord for den pågældende områdetype. Dette begrundes med, at den hyppigste vindretning i Danmark er vestlig og sydvestlig, og at nordenvind typisk forekommer i vinterhalvåret, hvor de relativt lave temperaturer, som regel medvirker til at dæmpe lugtafgivelsen.

Tabel 2, lugtgenegrænse for nabo, lokalplan, byzone, samlet bebyggelse:

Samlet resultat af lugtberegning

Bebyggelse	Kumulation	Model	Ukorrigeret geneafstand (ansøgt)	Ukorrigeret geneafstand (nudrift)	Korrigeret geneafstand (ansøgt)	Korrigeret geneafstand (nudrift)	Vægtet gennemsnits afstand	Bortscreenet	Genekriterie overholdt
+ V. Fastrupvej 14	0	FMK	85,51	68,80	85,51	68,80	518,74	Ja	Ja
+ Haugevej 24C	0	NY	185,56	132,51	185,56	132,51	1.659,74	Ja	Ja
+ Hauge By, Gjellerup	0	FMK	270,42	217,55	270,42	217,55	1.649,47	Ja	Ja

0.00* = Geneafstand kunne ikke beregnes da samlet antal dyr falder under spredningskurven. Bemærk for mink udregnes geneafstand kun med NY, hvorved FMK vil give 0.00 hvis der kun er mink i stalden.

Forklaring til tabel "Samlet resultat af lugtberegning".

I tabellen vises geneafstanden til den stald, der begrænser produktionen mest. For at lette overskueligheden er der tilføjet en farve til linjen, der viser begrænsningen til det indtastede nabopunkt. I oversigten prioriteres staldene i følgende rækkefølge rød, gul, hvid, grøn. Således er der aldrig røde, gule eller hvide linjer gemt, hvis linjen er markeret med grøn.

Rød: Genekriterie er ikke overholdt.

Gul: Genekriterie er ikke overholdt, men der kan søges om dispensation.

Hvid: Stalden er ikke bortscreenet, men genekriterie er overholdt.

Grøn: Afstanden til nabo er så stor, at alle stalde er bortscreenet.

+ Tryk på "plus" for at få det fulde overblik over de beregnede geneafstande til et udpeget nabopunkt. Når tabellen er foldet ud, vil staldene blive listet i en rækkefølge, således at den stald der er tættest på nabopunktet listes først, og stalden der er længst væk, listes sidst.

Bebyggelsestyper

Enkeltbolig

Enkeltbolig forstås som en enkelt beboelsesbygning, som ikke er del af en ejendom med landbrugspligt efter landbrugslovens regler og heller ikke er ejet af driftsherren for det ansøgte anlæg.

Samlet bebyggelse

Ved samlet bebyggelse forstås, at der inden for en afstand af 200 meter fra en beboelsesbygning ligger mere end 6 andre beboelsesbygninger på hver sin samlede faste ejendom.

Byzone

Byzone forstås som et eksisterende eller, ifølge kommuneplanens rammedel, fremtidigt byzone- eller sommerhusområde.



Oplysningerne om den kumulative effekt skal bruges i lugtberegningen. Er der andre husdyrbrug, som medfører lugtgener i det samme punkt i byzonen, skærpes kravene til geneafstanden i forbindelse med ansøgningen. Da der ikke er andre ejendomme med over 75 DE indenfor 100 meter af naboejendommen eller indenfor 300 meter ift. samlet bebyggelse og byzone, er der ikke nogen kumulativ effekt.

Konsekvensområdet for ejendommens lugtafgivelse er beregnet ud fra FMK modellen. For det ansøgte projekt er konsekvensområdet beregnet til 333 meter.

Lugten fra den eksisterende gyllebeholder indgår ikke i lugtberegningerne i husdyrgodkendelse.dk, da gyllebeholderen i stedet for er omfattet af de generelle afstandsregler. Det kan dog ikke undgås, at der forekommer lugt fra gyllebeholderne. Dette vil være særlig markant i forbindelse med at gyllebeholderne fyldes, eller når der omrøres i forbindelse med udbringning. Da gyllebeholderen ligger nærmere end 300 meter fra nærmeste nabo og ikke er overdækket, stilles der vilkår om at fyldning af gyllebeholderne skal ske indenfor almindelig arbejdstid. Sæsonarbejde udenfor disse tider kan dog forekomme i koncentrerede perioder, men skal søges begrænset.

Herning Kommune vurderer, at ejendommens lokaliseringsforhold er tilfredsstillende. Alle typer beboelse ligger udenfor geneafstanden, så udvidelsen af husdyrbruget vil ikke medføre væsentligt øgede lugtgener. Det må dog forventes, at beboelser indenfor konsekvensområdet på vil opleve øget lugt, idet lugtgeneafstanden øges ved det ansøgte projekt, men lugtgenerne er beregnet til at ligge under de fastlagte beskyttelsesniveauer for lugt.

Støj

I forbindelse med udvidelsen af dyreholdet må det forventes at medføre mere støj, både fra dyrene og de medfølgende aktiviteter.

De væsentligste støjkloder vil være:

- Støj fra stalde
- Kompressor i teknikrum ved malkerobot
- Malkeroboter i kostald
- Vakuumpumpe i malkeafsnit
- Antallet af malkninger pr dag vil stige
- Flere transportere

Følgende tiltag mod støjkloder er vurderet til at have en positiv effekt:

- at kostalden er konstrueret med naturlig ventilation
- at udstødning fra pumpen på malkeanlægget udledes til området, hvor plansiloerne er placeret.

I forbindelse med bygning af den nye kalvestald og tilbygning til kostalden, kan der forekomme mere kørsel omkring staldafsnittene. Udvidelsen af besætningen vil medføre en øget malketid, hvor malkeanlægget vil køre 9 timer om dagen. Malkeanlægget kører fra kl. 4.30 til 7.00 og igen fra 15.30 til 18.00. Udstødning fra pumpen på malkeanlægget udledes ud til området, hvor plansiloerne er placeret og altså ikke mod naboer.

Kompressoren vil køre cirka 5 minutter hver dag. Kompressoren er placeret i et lukket rum i bygning D, hvilket dæmper lyden. På grund af afstanden til nærmeste nabo vurderes landbrugets faste anlæg m.v. ikke at give anledning til en støjpåvirkning af omgivelserne, som vil medføre gener for de omkringboende.

Nærmeste fuglebeskyttelsesområde Sønder Feldborg Plantage er beliggende 23 kilometer nord for ejendommen, og nærmeste Ramsarområde Ringkøbing Fjord er beliggende ca. 45 kilometer vest for staldanlægget. På grund af den store afstand fra staldanlægget, vurderer Herning Kommune, at udvidelsen af dyreholdet og de medfølgende aktiviteter ikke vil påvirke disse områder.



Herning Kommune vurderer samlet, at ejendommens faste anlæg m.v. ikke vil give anledning til væsentlig øget støjpåvirkning af omgivelserne. Skulle der mod forventning opstå støjproblemer, skal ansøger udarbejde en handleplan til afhjælpning af disse.

Støv

En udvidelse af dyreholdet vil oftest medføre flere transporter til og fra bedriften og dermed mere støv på grusveje. Der er en grusvej fra den offentlige vej ind til ejendommen, så ved tørt vejr kan transporter til ejendommen medføre støv på grusvejen. Endvidere vil der være støv fra ejendommen i forbindelse med håndtering af foder og halm. I høstsæsonen vil der periodevis være mere støv. Nærmeste nabo ligger cirka 50 meter nordvest øst ejendommen.

Grusvejen fra den offentlige vej ligger cirka 35 meter fra nærmeste nabo. Endvidere er der læhegn mellem vejen og nærmeste nabo.

Herning Kommune vurderer at transporter til og fra husdyrbruget samt håndtering af foder og halm ikke vil give væsentlige støvproblemer, på grund af udkørselsforhold fra ejendommen og placeringen af læhegn. Skulle der mod forventning opstå støvproblemer, skal ansøger udarbejde en handleplan til afhjælpning af disse.

Skadedyr

I forbindelse med dyreholdet kan der forekomme gener fra skadedyr. Tilstedeværelse af skadedyr forebygges ved god orden og hygiejne i og omkring staldene, og eventuelle problemer bekæmpes omgående.

Da det er en økologisk bedrift, anvendes der ingen former for kemisk bekæmpelse.

Fluer

Der sker udmugning ved småkalvene hver 7. dag i sommerperioden, så klækning undgås. Dybstrøelsen herfra lægges i møddingen, som er tæt overdækket med presenning og med fast bund.

Rotter

Rottebekæmpelse udføres af den kommunale skadedyrsbekæmpelse. Endvidere kommer skadedyrskontrollen to gange om året.

Hvis der konstateres rotter og andre skadedyr på ejendommen, skal Herning Kommunes Borgerservice straks skal kontaktes. Endvidere kommer skadedyrskontrollen to gange om året.

Herning Kommune vurderer, at ejendommens forebyggelse og bekæmpelse af flue- og skadedyr er tilstrækkelig. Der stilles dog vilkår om, at ansøger som minimum skal følge de fastsatte retningslinjer fra Aarhus Universitet, Institut for Agroøkologi om fluebekæmpelse på ejendomme med husdyr.

Lys

Der er lys i kostalden døgnet rundt, i dagtimerne dog oftest naturlig lys. Om natten er der orienteringsbelysning. I øvrige staldafsnit er lyset slukket om natten. Af udendørsbelysning findes der to stk. lysstofrør placeret på sydsiden af stalden. Tændes vha. en kontakt men anvendes ikke for øjeblikket

Herning Kommune vurderer, at da der på bedriften er begrænset natbelysning, forventes det ikke at give væsentlige problemer. Dog fastsættes der vilkår om, at såfremt der skulle opstå gener for de omboende, eller hvis kommunen finder det nødvendigt, skal ejer af bedriften lade foretage undersøgelse af forskellige lyskilder, således at lyset uden for ejendommen formindskes.



Døde dyr

Antal af døde dyr, kan variere meget, men gennemsnit for kvægbrug er 5% for køer og 15% for opdræt, især blandt småkalvene. Døde dyr afhentes af DAKA, og sker senest første hverdag efter anmeldelse og i gennemsnit 1 gang pr. måned. Døde dyr opbevares afskærmet af træer og buske i forhold til naboer og offentlig fællesvej. Dyrene er overdækket med presenning indtil afhentning.

Herning Kommune vurderer, at idet de døde dyr overdækkes med fast overdækning indtil afhentning, opbevares på en skyggefuld afhentningsplads hævet over jorden og afhentningsstedet ligger i en passende afstand fra produktionsbygninger og offentlig vej, bliver døde dyr opbevaret forsvarligt.

Transport

Ejendommen har tilkørselsforhold direkte til Vester Fastrupvej.

I den ansøgte produktion øges antallet af transporter fra cirka 935 til cirka 1.406 transporter årligt. Det er primært antallet af gylletransporter samt transporter med ensilage som øges i ansøgt drift.

De typer af transporter, der i antal vægter mest efter projektets færdiggørelse, er

- 440 gylletransporter
- 400 transporter med ensilage
- 365 afhentninger af mælk

I nedenstående tabel ses hvilken betydning udvidelsen af produktionen vil få for antallet transporter til og fra ejendommen.

Tabel 3, oversigt over antal transporter pr. år

Antal transporter	Nudrift	Ansøgt drift
Afhentning af mælk	365	365
Afhentning af dyr til slagting	15	15
Afhentning af døde dyr	15	20
Dieselolie	12	12
Transport af korn	30	50
Transport af ensilage	200	400
Gylletransporter fra ejendommen	224	440
Transport af dybstrøelse	30	60
Dyrlæge	8	8
Afhentning af tyrekalve	26	26
Dyr til afgræsning	10	10
I alt	935	1.406

Afhentning af mælk sker af Vester Fastrupvej. Tidspunktet varierer og bestemmes af mejeriet. Kørsel med foder sker kun internt da der ikke indkøbes foder. Indlægning i siloerne sker 4 gange i løbet af vækstsæsonen, og sker hovedsagelig i dagtimerne. Gylleudbringning på arealerne omkring gården sker dels via Vester Fastrupvej og Fastrupvej, men hovedsagelig på interne markveje. Udbringningen sker på ugens første 6 dage. Transporten sker på ugens første 6 dage. Tidspunktet afhænger af vejret, da der tilstræbes



minimal fordampning. Gylleoverførslen til I/S Lundgård sker med lastbil. Gylletransporten gennem Gjellerup er i ansøgt drift ikke større end i nudriften. Udover ovennævnte vil der være transport i forbindelse med markarbejdet. Det forventes dog ikke at være til gene, pga. den begrænsede tidsperiode og der sker ikke nogen udvidelse af markbruget, så der vil ikke være øget transport i den forbindelse.

Herning Kommune vurderer, at på trods af en stigning i transporterne, vil det ikke give store væsentlige gener for naboer, da udkørselsforholdene for hovedparten af transporterne ligger væk fra nærmeste nabo.

Påvirkning af jord

Håndtering og opbevaring af gylle

Flytning af gylle fra gyllebeholder til gyllevogn

På ejendommen pumpes gyllen op af gyllebeholderen via gyllevogn med påmonteret pumpe og returløb. Overpumpning foregår kun under overvågning

Udbringning af gylle

Det er ikke tilladt at udbringe husdyrgødning på vandmættede, oversvømmede, frosne eller snedækkede udbringningsarealer, da der er fare for afstrømning til vandløb, søer eller lignende jævnfør Husdyrgødningsbekendtgørelsen.

Gyllebeholder

Ansøger oplyser, at der for gyllebeholderen er tale om:

- stabile gyllebeholder, der kan modstå mekaniske, termiske og kemiske påvirkninger
- at gyllebeholderen tømmes hvert år og inspiceres visuelt
- at gyllebeholderens bunde og vægge er tætte og beskyttede mod tæring
- at der ikke er monteret spjæld på gyllebeholderen
- at alt overpumpes via neddykket rør
- at gyllen kun omrøres umiddelbart før tømning
- at gyllebeholderen er overdækket med naturligt flydelag, som sikres ved at tilsætte halm efter hver tømning
- at gyllebeholderen kontrolleres ved 10-års beholderkontrollen
- at der føres logbog over flydelaget på gyllebeholderen

Opbevaringskapaciteten

Den årlige produktion af gylle i ansøgt drift er på cirka 8.902 m³ jf. konsulenterklæring, se bilag 4. Denne beregning er inklusiv drikkevandsspild, regnvand og rengøringsvand, som ledes til gyllebeholder. Opbevaringskapaciteten af gylle mm. på ejendommen er efter udvidelsen på 7,5 måneder. Hermed er Husdyrbekendtgørelsens krav om minimum 7 måneders opbevaringskapacitet opfyldt, gældende for husdyrbrug med græssende dyr.

Tabel 4, oversigt over opbevaringskapacitet

Beholder	Opført	Sidst kontrolleret	Størrelse m ³	Lagerandel %
Gylletank	1999	23-11- 2010	2.040	37
Gylletank på Fastrupvej 16	1992	10-05- 2012	2.640	48
Kanaler under staldene			870	16
I alt			5.550	100



Tabel 5, Oversigt over samlet mængde husdyrgødning i ansøgt drift

Gødningstype	Kg N	Kg P	DE kvæg, får, geder
Kvæggylle	18.130,12	2.453,63	195,44
Dybstrøelse	5.620,83	764,66	54,64
Afsat ved græsning	8.267,56	1.209,65	83,43
I alt	32.018,51	4.427,94	333,51

Dybstrøelse/fast gødning

På årsplan produceres 54,64 DE dybstrøelse fra kvæg, hvilket svarer til omkring 611 tons.

Kalvemøg eller dybstrøelse, som ikke er komposteret placeres på møddingsplads i nogle måneder til viderekompostering, inden det bringes i markstak. Dybstrøelse som har lagt i stalden i 4-6 måneder bringes direkte i markstak.

Ejendommens møddingsplads er på 70 m². Møddingspladsen har afløb til gyllebeholder.

Herning Kommune vurderer, at gyllevogn med påmonteret pumpe og returløb vil medføre tilstrækkelig sikkerhed for, at der ikke sker spild af husdyrgødning. For at forhindre spild og forurening af jord og grundvand stilles der vilkår om, at al håndtering af gylle skal foregå under opsyn. Samtidig skal håndteringen af gyllen foregå på en sådan måde, at eventuelle gener begrænses. Herning Kommune vurderer, at placeringen af gyllebeholderen overholder gældende afstandskrav.

Brændstof

På ejendommen er der en dieselloletank på 4.000 l fra 2011. Den er placeret i maskinhuset på fast gulv uden afløb. Der benyttes max. 40.000 liter diesellole/år. Fyringsolie benyttes ikke på ejendommen.

Når traktorer og andre motoriserede landbrugsmaskiner påfyldes brændstof m.m., er der stor risiko for spild på jorden. Derfor har Herning Kommune stillet vilkår om, at påfyldningspladser skal være udformet, så der ikke kan ske afløb til og forurening af jord, kloak, overfladevand eller grundvand. Ifølge ansøger foregår tankning af brændstof på befæstet areal uden afløb.

Herning Kommune vurderer, at husdyrbrugets praksis og det stillede vilkår, vil være tilstrækkelige til at forhindre spild og sikre jord og grundvand mod forurening.

Påvirkning af overfladevand

Overfladevand

Plantevæksten i fjorde, indre farvande og søer er i vid udstrækning bestemt af tilførslerne af kvælstof og fosfor fra oplandene til de pågældende fjorde m.v. For store tilførsler medfører typisk en forringet miljøtilstand i disse vandområder.

I fjorde og indre farvande kan både kvælstof og fosfor – i varierende grad – virke begrænsende for plantevæksten, mens plantevæksten i søer typisk er begrænset af fosfortilførslen.

I vandløb har diffus næringsstofftilførsel typisk mindre betydning for miljøtilstanden, da andre faktorer har større betydning herfor. Erosion og overfladisk afstrømning, som direkte fører organisk materiale – herunder husdyrgødning – til vandløb, vil kunne forringe miljøtilstanden i de pågældende vandløb, mens de næringsstoffer, som et vandløb derved fører med sig, vil kunne forringe miljøtilstanden i nedstrømsliggende søer, fjorde og indre farvande.



Indhold af næringsstoffer i husdyrgødning

Indholdet af næringsstoffer i husdyrgødning har stor betydning for tabet af ammoniak, nitrat og fosfor til omgivelserne. I ansøgningen er indholdet af kvælstof og fosfor i den producerede husdyrgødning beregnet på grundlag af normal for næringsstof i husdyrgødning. Ud fra disse beregninger vurderer Herning Kommune, om overfladevandet påvirkes.

Husdyrbrugets påvirkning af overfladevand

Jævnfør husdyrloven og husdyrgødningsbekendtgørelsen skal kommunen vurdere om ansøger har truffet de nødvendige foranstaltninger til at forebygge og begrænse forurening fra anlægget til miljøet. Derfor skal der vurderes på spildevand, vaskepladser, udledning af tagvand og vand fra befæstede arealer, samt sanitært spildevand, for at forebygge forurening med gylle, sanitært spildevand og forurenende stoffer såsom pesticidrester mm.

Spildevand

Fra staldanlægget føres alt spildevand fra vask af produkter fra husdyrhold, malkemaskiner, foderrekvisitter og lignende samt vandspild til gyllebeholder.

Ved staldanlægget er der en møddings-/vaskeplads. Møddings-/vaskepladsen er lavet som et befæstet areal med afløb til gyllebeholderen. Ved vask af maskiner kan der være olie og andre forurenende stoffer, som vaskes af maskinen. Derfor skal vask af maskiner foregå på befæstet areal med afløb til gyllebeholder.

I ansøgt drift ledes alt tagvand fra de eksisterende staldafsnit direkte til dræn/vandløb. Tagvand fra de nye staldafsnit skal ledes til faskine/nedsivning. Overfladevand fra de befæstede arealer og plansiloanlæg løber i kloak, der fører til gyllebeholder. Overfladevand fra ensilagepladsen ledes til opsamlingsstank og udsprinkling på godkendt areal. Vandet til udsprinkling opsamles i en opsamlingsbrønd, hvor der skal være en bufferkapacitet svarende til en halv måneds nedbør⁹.

Fra staldanlægget er der ikke afledning af sanitært spildevand.

Herning Kommune vurderer, at afledning af vaskevand og spildevand fra staldanlægget sker efter gældende regler. Endvidere pudsprinkles overfladevand fra ensilagepladsen direkte på godkendte marker og har en korrekt bufferkapacitet til opsamling af overfladevand.

Påvirkning af natur

Samlet deposition siden 2007

For at vurdere om den samlede merdeposition, fra nudriften 1. januar 2009 til og med den ansøgte udvidelse i denne godkendelse, har en negativ virkning på nærtliggende naturområder, er der lavet beregninger på to områder, som Herning kommune har foruddefineret. Der er i beregningerne taget udgangspunkt i ansøgnings-skema nr. 99596 af 13. juni 2017, hvor nudriften er ændret til produktionen pr. 1. januar 2009 og den ansøgte produktion, som den ser ud i denne godkendelse, er ansøgt drift.

Nærmeste naturområde er en § 3 mose beliggende ca. 795 meter nordøst for anlægget. Der er i fiktiv ansøgning nr. 99596 beregnet en merdeposition på 0,1 kg N/ år og en totaldeposition på 0,1 kg N/ år på mosen. Ca. 1,3 kilometer mod nordvest ligger et § 3 overdrev. Her er der beregnet en merdeposition på 0,0 kg N/ år og en totaldeposition på 0,0 kg N/ år på overdrevet.

Herning Kommune vurderer, at da der ikke sker en merbelastning, som overskrider det generelle beskyttelsesniveau på 1,0 kg /ha/år, så har udvidelsen af dyreholdet i nyt byggeri ingen væsentlig betydning for den omgivende natur.

⁹ Landbrugets Byggeblad for Udenomsfaciliteter, Udsprinkling af ensilagesaft og restvand. nr. 103.09-05 revideret 20.09.2012



Det generelle ammoniakreduktionskrav

I miljøgodkendelsesordningen er der taget det nødvendige hensyn til naturområder, i kraft af blandt andet den generelle reduktion af ammoniak emissionen. Da udvidelsen er ansøgt efter 1. april 2011, skal projektet overholde et krav om 30 % reduktion af den del af ammoniakfordampning fra stald og lager, der stammer fra den del af dyreholdet, der udvides.

Da udvidelsen er ansøgt efter 1. april 2011, skal projektet overholde et krav om 30 % reduktion af den del af ammoniakfordampning fra stald og lager, der stammer fra den del af dyreholdet, der udvides. På kvægbrug, hvor græsmarksafgrødeandelen i totalrationen for malkekøer inklusiv opdræt udgør mere end 25%, fastholdes det generelle ammoniakreduktionskrav dog på 15%. Ansøger oplyser at dette er tilfældet i ansøgt drift, hvorfor der stilles vilkår omkring dette.

Overholdelse af reduktionskrav

Projektet medfører en stigning i kvælstofemissionen på 793 kg N/år i forhold til nudrift. Den samlede emission fra anlægget efter udvidelsen bliver på 2.481 kg N/år. Herved er det generelle krav om reduktion af ammoniaktab fra stald og lager for den del af dyreholdet, der udvides, opfyldt. Endvidere reduceres der med 321 kg N/år ud over det, der er nødvendig for at opfylde kravet.

Herning Kommune vurderer at, med den valgte stalddtype overholder staldanlægget det generelle krav om reduktion af ammoniaktab fra stald og lager.



Beskyttede naturtyper i forhold til kvælstof

Natura 2000-områder

Naturområder som, set i et europæisk perspektiv, er særligt værdifulde. Disse områder kaldes Natura 2000-områder og er en fælles betegnelse for Habitat-, Ramsar¹⁰- og Fuglebeskyttelsesområderne. Natura 2000-områderne er udpeget for at beskytte levesteder og rasteområder for fugle og for at beskytte naturtyper og plante- og dyrearter, der er truede, sårbare eller sjældne i EU.

Definition af kategori 1, 2 og 3 natur

Kategori-1 natur:

- Ammoniakfølsomme naturtyper, indenfor Natura 2000
- Heder, større end 10 ha samt
- Overdrev, større end 2,5 ha

Kategori-2 natur:

- Ammoniakfølsomme naturtyper, udenfor for de internationale naturbeskyttelsesområder
- Højmoser og Lobeliesøer, uanset størrelse
- Heder, større end 10 ha
- Overdrev, større end 2,5 ha

Kategori-3 natur:

Kategori 3-natur er ammoniakfølsomme naturområder, som ikke er kategori 1- eller kategori 2-natur: hede, mose og / eller overdrev (omfattet af naturbeskyttelseslovens § 3), samt ammoniakfølsom skov.

Beskyttelsesniveauet for ammoniak for kategori 1, 2 og 3 natur

Beskyttelsesniveauet for ammoniak omfatter maksimal totaldeposition eller merdeposition af ammoniak på de ammoniakfølsomme naturområder¹¹.

Beskyttelsesniveauet for kategori 1- og kategori 2-natur omfatter en 10 meter forbudszone samt krav til den maksimale tilladte totaldeposition. Beskyttelsesniveauet for kategori 3-natur kan, efter en konkret vurdering, være et krav om en maksimal merdeposition.

Kategori 1 natur

Harrild Hede Ulvemosen og heder i Nørlund Plantage

Harrild Hede er udpeget som Natura 2000 nr. N75 og EF-habitatområde H64 Harrild Hede, Ulvemosen og heder i Nørlund Plantage. Harrild Hede ligger cirka 8,7 km sydøst for husdyrbruget. Se bilag 3.

Natura 2000-området er på 2.349 ha. Langt det meste af området er ejet af staten og ligger i Ikast-Brande Kommune. En mindre del af området ligger i Herning Kommune. Det store område er et naturligt næringsfattigt naturområde med oprindelig natur i form af højmoser, indlandsklitler, småsøer, nedskårne kløfter med vandløb, hængesæk og tørvelavninger i vekselvirkning med kulturlandskabslementer som tørre og våde heder, tørveskær med hængesæk, rigkær m.v. Store arealer henligger som tørre heder og vidner om kulturhistorien på stedet.

Den overordnede målsætning for området er, at området i sin helhed fremstår som et sammenhængende, varieret naturområde, der er præget af store hedeblader med indlandsklitformationer og bakkøber på Harrild Hede og i Nørlund Plantage. Ligeledes er ådalene/bækkekløfterne landskabslementer, der rummer værdifulde, lysåbne, næringsfattige sure moser med veludviklet hængesæk og tørvelavninger. Området udgør et stort, sammenhængende naturområde med vægt på lysåbne, næringsfattige naturtyper. I tillæg til at sikre naturtyper og arter gunstig bevaringsstatus, er der fokus på at modvirke fragmentering gennem at øge arealandelen af fragmenterede naturtyper.

¹⁰ Ramsarområder ligger alle inden for de udpegede fuglebeskyttelsesområder

¹¹ Kategori 1-, 2- og 3-natur.



Harrild Hede, Ulvemosen og heder i Nørlund Plantage er udpeget som EF-habitatområde på baggrund af:

Nr.	naturtype	Nr.	naturtype
2320	Revling-indlandsklit	5130	Enekrat på heder, overdrev eller skrænter
2330	Græs-indlandsklit	6410	Tidvis våde enge på mager eller kalkrig bund, ofte med blåtop
3130	Ret næringsfattige søer og vandhuller med små amfibiske planter ved bredden	7110	Højmose
3160	Brunvandede søer og vandhuller	7140	Hængesæk og andre kærsamfund dannet i flydende vand
3260	Vandløb med vandplanter	7150	Tørvelavning
4010	Våde dværgbuskesamfund med klokkelyng	7230	Rigkær
4030	Tørre dværgbuskesamfund (heder)		
Derudover findes følgende dyrearter på lokaliteten			
1096	Bæklampret (Lampetra planeri)	1355	Odder (Lutra lutra)

Harrild Hede er A-målsat i Herning Kommuneplan 2013-2024. For A-målsatte naturområder er målet, at de bevares med deres sjældne plante- og dyreliv intakt, og der gøres en særlig indsats for at videreudvikle naturværdierne. Baggrundsbelastningen for området er på 13-14 kg N/ha/år (2015-værdier).

Kumulationsmodellen (kategori 1 natur)

Hvis opgørelsen af antal husdyrbrug i nærheden¹² af kategori 1-natur viser, at:

- Der ikke er andre husdyrbrug, ud over det ansøgte, i nærheden, skal der stilles krav om maksimal totaldeposition på 0,7 kg/ha/år.
- Der er 1 husdyrbrug, ud over det ansøgte, skal der stilles krav om maksimal totaldeposition på 0,4 kg/ha/år.
- Der er mere end 1 husdyrbrug, ud over det ansøgte, skal der stilles krav om maksimal totaldeposition på 0,2 kg/ha/år.

Opgørelsen af, hvor mange husdyrbrug, der, ud over det ansøgte, ligger i nærheden af kategori 1-natur foretages således:

- Antal husdyrbrug over 15 DE¹³ inden for 200 meter +
- Antal husdyrbrug over 45 DE inden for 200-300 meter +
- Antal husdyrbrug over 75 DE inden for 300-500 meter +
- Antal husdyrbrug over 150 DE inden for 500-1000 meter +
- Antal husdyrbrug over 500 DE, som påvirker med over 0,3 kg N/ha ud over de 1.000 meter.

Der ligger ingen husdyrbrug over 500 DE i nærheden, som kan påvirke kategori-1 natur, så der er ingen kumulation med andre husdyrbrug.

Herning Kommune vurderer, grundet den store afstand fra husdyrbruget til Natura 2000 Området, at udvidelsen af kvægproduktionen ikke have nogen væsentlig påvirkning på Natura 2000-området.

Kategori 2- og 3-natur

Beskyttelsesniveauet for ammoniak for kategori-2 og -3 natur

Beskyttelsesniveau for kategori 2 natur er maksimal totaldeposition på 1,0 kg N/ha pr. år.

Beskyttelsesniveauet for kategori 3-natur omfatter ikke et generelt krav til den maksimale ammoniakdeposition. Beskyttelsesniveauet fastlægger, at kommunen, på baggrund af en konkret vurdering, kan stille krav om en maksimal merdeposition på 1,0 kg N/ha/år, hvis kategori 3-natur har en særlig regional eller lokal naturinteresse.

Som udgangspunkt skal det ikke undersøges på naturarealer, der

- Ligger længere væk end 1.000 m¹⁴
- Tilføres mindre end 1 kg som følge af den ansøgte etablering, udvidelse eller ændring.

Nærmeste kategori 2 natur (overdrev) er beliggende omkring 1,3 kilometer nordvest for staldanlægget. Nærmeste kategori 3 natur (§ 3 mose) er beliggende omkring 795 meter nordøst for staldanlægget.

¹² Kumulationsmodellens afstande for husdyrbrug i nærheden måles ud fra det til naturområdets nærmeste punkt på det staldanlæg, der ligger tættest på naturområdet.

¹³ Ved pelsdyr-farme skal antal DE ganges med en faktor 5. Ved slagtekyllinge-produktioner skal antal DE ganges med en faktor 3.

¹⁴ 1 kg-grænsen fører i de fleste tilfælde til, at det kun er naturarealer inden for 1.000 m fra staldanlægget, der er relevant ved vurderingen.

Inden for en radius af 1.000 meter fra staldanlægget er der ikke registreret nogle ansvarsarter.

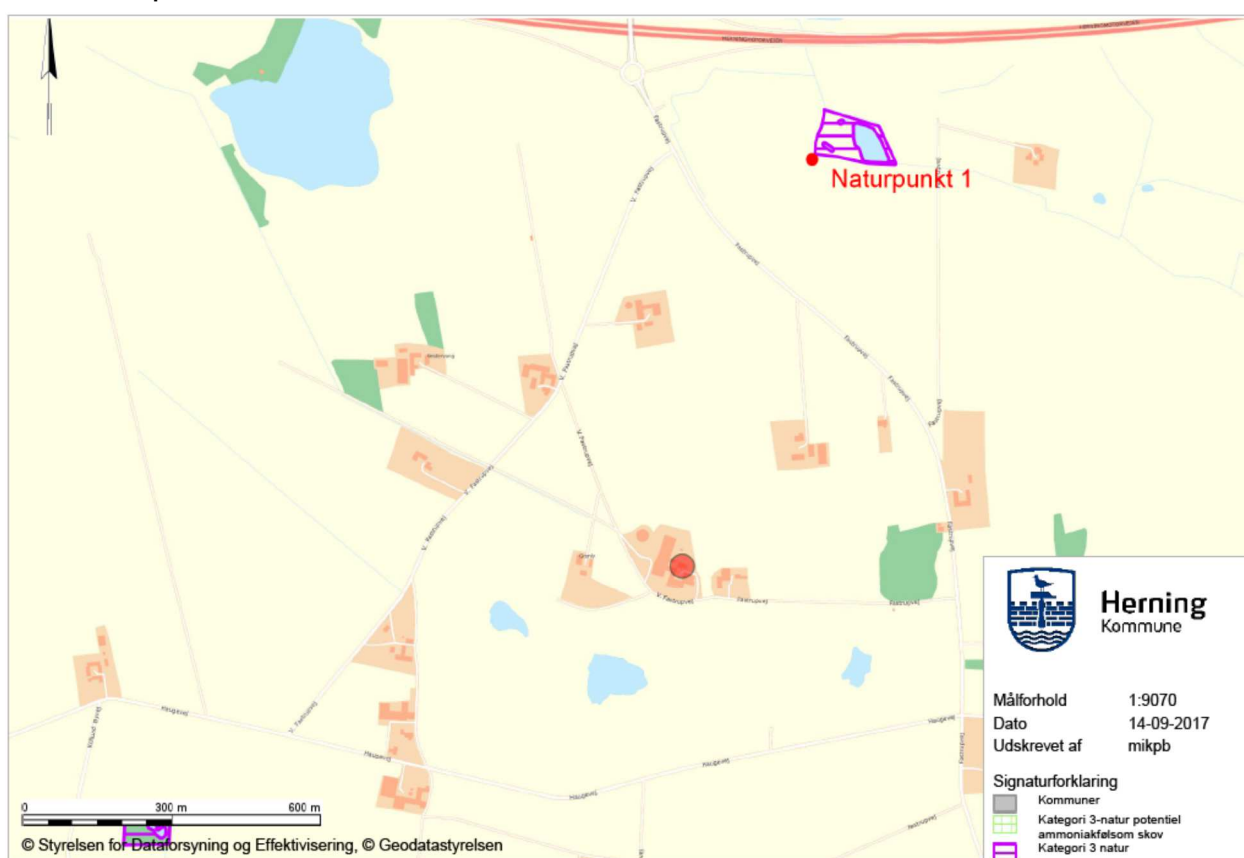
Der er registreret en potentiel ammoniakfølsom skov indenfor 850 meter af staldanlægget, men da denne skov ikke fremgår af kort fra 1954, vurderer Herning Kommune at skoven ikke er ammoniakfølsom.

Depositionsberegningen til naturområderne indenfor 1.000 meter af staldanlægget fremgår af tabellen og i ansøgningskema 99680, version 1.

Punkt	Naturtype	Afstand til stald / lager	Merbelastning (kg/ha.)	Totaldeposition
1	Mose	795 meter	0,0 kg/ha.	0,1 kg/ha.

Herning Kommune vurderer, at udvidelsen ikke vil medføre en forøgelse af N-depositionen i de omkringliggende naturområder, der ligger ud over det, som naturområderne kan tåle.

Kort med naturpunkt:



Samlet vurdering: ammoniakbelastning af naturområder

Herning Kommune vurderer, at oplysninger om ruhed, kildehøjder og kumulation, er korrekte.

Herning Kommune vurderer, at kravene om maksimalt tilladt totaldeposition på kategori 1- og kategori 2-natur er overholdt.

Herning Kommune vurderer, at der ikke er grundlag for at skærpe kravene til ammoniak meremissionen, under hensyn til andre omkringliggende ammoniakfølsomme naturområder såsom ammoniakfølsomme skove, kategori 3-natur og §3 natur.



Påvirkning af bilag IV-arter, rødlistearter, ansvarsarter mv.

Ammoniakbelastning af yngle- eller rasteområder for bilag IV-dyrearter og bilag IV-plantearter

Af EF-habitatdirektivets¹⁵ bilag IV fremgår en række dyre- og plantearter, som er strengt beskyttede, uanset om de forekommer inden eller udenfor et af de udpegede Natura 2000-områder. På den baggrund må der eksempelvis ikke gives tilladelse til aktiviteter, der kan beskadige eller ødelægge de pågældende dyrearters yngle- og rasteområder. For plantearterne er der blandt andet forbud i mod forsætlig plukning, indsamling, afskæring, oprivning med rod eller ødelæggelse af disse vildtvoksende planter i naturen.

Bilag IV-arter og ansvarsarter observeret i Herning Kommune på nuværende tidspunkt gennemgås i det følgende. Flere af disse arter er ligeledes omfattet af artsfredninger eller er optaget på rødlisten.

Odder og padder forekommer mange steder i Herning Kommune og har en gunstig bevaringsstatus i landsdelen. Odderen yngler, raster og fouragerer langs vandløb med gode fiskemuligheder og har huler i brinken. Padderne yngler i vandhuller med rent vand. Udyrkede bræmmer omkring vandhullerne kan være med til at sikre, at vandet forbliver rent.

Grøn mosaikguldsmed er i Herning Kommune observeret syd for Harreskov mellem Kibæk og Arnborg, samt i Knudmosen ved Herning City. I sin cyklus er arten afhængig af planten Krebseklo (*Stratiotes aloides*), hvor den lægger sine æg, og larverne lever.

Voksne individer kan strejfe langt omkring, og kan ses langt fra vandløb. Næringsstofbelastning kan medføre tilgroning af vandhuller og søer, hvorved krebsklo vil forsvinde og dermed livsgrundlaget for grøn mosaikguldsmed.

Grøn kølleguldsmed findes kun i de store jyske å-systemer så som Storå, Skjern Å, Karup Å og Gudenå. Arten er Herning Kommunes nationale ansvarsart. Den yngler i rene, iltrige og kølige vandløb. Den voksne guldsmed foretrækker lysåbne arealer, men kan også findes i skovlysninger. Der er en teoretisk mulighed for, at der ved uheld i forbindelse med håndtering af husdyrgødning kan ske en tilførsel af forurenende stoffer til Grøn Kølleguldsmeds levesteder. Det vurderes, at kun tilførsel af større mængder husdyrgødning (som følge af uheld med gyllebeholdere/gylletransport) vil kunne have en negativ effekt på grøn kølleguldsmed.

Der er ingen aktuelle registreringer af beskyttede plante og dyrearter, herunder ansvarsarter, inden for 1.000 meter af anlægget.

Det er derved sikret, at projektet ikke væsentligt vil

- 1) beskadige eller ødelægge yngle- eller rasteområder i det naturlige udbredelsesområde for de dyrearter, der er optaget i habitatdirektivets bilag IV, litra a)
- 2) ødelægge de plantearter, som er optaget i habitatdirektivets bilag IV, litra b) i alle livsstadier.

¹⁵ EF-habitatdirektivet fra 1992 (Rådets direktiv 92/43/EØF om bevaring af naturtyper samt vilde dyr og planter (med senere ændringer).



Påvirkning af kulturmiljø

Kulturhistoriske spor

Landskabet i Herning Kommune er præget af menneskets virke igennem årtusinder. Overalt finder vi historiske spor, der fortæller om samfundsudviklingen og om, hvordan mennesket har påvirket omgivelserne. Mange af de historiske spor er kulturhistoriske værdier, der har så stor værdi for formidlingen af og betydningen for vores kulturforståelse, at de er værd at bevare og derfor fortjener en særlig beskyttelse.

De kulturhistoriske værdier kan både omfatte enkeltstående elementer og hele kulturmiljøer, som f.eks. kirker, kirkegårde og deres omgivelser, fortidsminder som gravhøje og arkæologiske fund, fredede og bevaringsværdige bygninger og anlæg, sten- og jorddiger, alléer og levende hegn samt kulturmiljøer, der afspejler en bestemt tidsepoke eller en landsbytype. Kommuneplanens udpegnings fremhæver de særligt værdifulde kulturhistoriske træk i kommunen. Der er i Herning Kommune udpeget "særlig værdifulde kulturmiljøer", "kulturmiljøer" mm.

I nedenstående afsnit vil staldanlæggets og udbringningsarealernes beliggenhed blive gennemgået i forhold til de udpegninger af kulturmiljø, fredninger mm., der er registeret i området.

Staldanlægget

Staldanlægget er ikke beliggende indenfor eller i nærheden af:

- Fredede fortidsminder
- Sø og å beskyttelseslinjer
- Skovbyggelinjer (300 meter)
- Kirkebyggelinjer / kirkezoner indenfor 300 meter fra anlægsdelen
- Beskyttede diger
- Fredede områder / Fredninger
- Kulturmiljø / særlig værdifulde kulturmiljøer
- Større uforstyrrede landskaber
- Landskabsområder
- Landskabelige interesseområder
- Geologiske interesseområder
- Fortidsminder eller
- Skovrejsning

Herning Kommune vurderer, at udvidelsen af husdyrholdet med det planlagte byggeri umiddelbart ikke har nogen betydning for kulturmiljøet.



Gennemgang af BAT for Vester Fastrupvej 15

Krav om anvendelse af BAT

Et husdyrbrug bør til stadighed søge at begrænse forureningen ved at indføre og gøre brug af den bedste tilgængelige teknik (BAT) til at nedbringe eventuelle miljøpåvirkninger og gener fra stalde, husdyrgødningsopbevaringsanlæg m.m. Teknologier til begrænsning af ammoniakfordampning og lugtpåvirkning m.v. samt til bedre udnyttelse af næringsstofferne i husdyrgødningen er i stadig udvikling.

For de virksomhedstyper, der er omfattet af den europæiske godkendelsesordning om integreret forebyggelse og bekæmpelse af forurening (IPPC-direktivet), udsender EU-kommissionen såkaldte BREF-dokumenter ("BAT reference documents"), som fastlægger, hvad der må betragtes som den bedste tilgængelige teknik inden for de industrielle brancher, som IPPC-direktivet omfatter.

Oplysningskravet vedrørende BAT i forbindelse med ansøgninger om miljøgodkendelse af husdyrbrug er forskelligt afhængigt af brugsstørrelse. For husdyrbrug, der – som i den aktuelle sag – er omfattet af § 12 i Lov om miljøgodkendelse m.v. af husdyrbrug, skal redegørelsen som minimum indeholde punkterne management og anvendelse af BAT inden for områderne foder, staldindretning, vand- og energiforbrug, opbevaring og behandling af husdyrgødning og udbringning. Redegørelsen skal for svine- og fjerkræbruger omhandle de teknologier, der er beskrevet i EU kommissionens BREF-dokument om intensivt hold af svin og fjerkræ. Selvom der ikke er lavet et specifikt BAT-notat inden for kvægdrift, er det Herning Kommunes opfattelse, at mange af elementerne i BAT-notatet for svine- og fjerkræbrug er universelle indenfor landbrugsområdet og derfor kan overføres til kvægdrift.

I Teknologi- og byggeblade er dokumenteret teknik beskrevet, og der er redegjort for, hvor store reduktioner der kan forventes opnået ved brug af den pågældende teknik, samt hvor store merudgifterne eventuelt vil være. Miljøstyrelsen har endvidere oprindeligt valgt ikke at fokusere på markteknik, fodring m.v. i Teknologi-blade, idet forbedrede metoder i dansk landbrug og generel lovgivning på området vurderes at medføre, at den bedste tilgængelige teknik generelt bliver anvendt.

I det følgende vil BAT for kvægbruget på Vester Fastrupvej 15 blive vurderet i forhold til Herning Kommunes niveau for BAT.

Vurdering af BAT i forhold til § 12 miljøgodkendelser skal ske i forhold til følgende områder:

1. Management
2. Fodringsstrategier
3. Staldsystemer
4. Forbrug af vand og energi
5. Opbevaring af husdyrgødning

Ved Herning Kommunes vurdering i relation til BAT indgår Miljøstyrelsens Teknologi-blade oversigt, Miljøstyrelsens digitale husdyrvejledning version 2, bilag 3 (teknologilisten) samt kravene i EU-kommissionens referencedokument om BAT for intensiv hold af svin og fjerkræ (BREF-dokument). Nedenfor vil de enkelte emner blive gennemgået.

BAT – Management

Ifølge Herning Kommune er følgende tiltag BAT indenfor management:

Herning Kommune vurderer, at anvendelse BAT indenfor management som minimum skal leve op til følgende punkter:

Beredskabsplan

- Der skal udarbejdes en beredskabsplan, hvori telefonnumrene til kontaktpersoner og offentlige kontaktinstanser i forbindelse med eventuelle uheld er nedskrevet. Beredskabsplanen indeholder forholdsregler i forbindelse med uheld med kemikalier, driftsmateriel, gylle, brand m.v., og skal tilgængelig for alle på arbejdspladsen.



Ansøger har udarbejdet en beredskabsplan for ejendommen. Udover at være BAT, så er det Herning Kommunes opfattelse, at en beredskabsplan vil være til stor hjælp for landmanden, såfremt der skulle ske et uheld. Samtidig giver beredskabsplanen landmanden en mulighed for at gennemgå sin ejendom og foretage en risikovurdering af, hvorvidt der skal ændres på indretning og drift, således at risikoen for forurening i forbindelse med uheld minimeres.

Uddannelse af personale

- At medarbejderne deltager i fagligt relevante aktiviteter
- At personalet, der varetager sprøjtemidler og udstyr har sprøjtebevis

Ansøger holder sig fagligt ajour ved læsning af relevant faglitteratur og sparring med rådgivere og andre landmænd mm. Ejendommen drives økologisk, så der forefindes hverken sprøjteudstyr eller kemikalier på ejendommen.

Ressourceforbrug

- At der føres regnskab med vand- og energiforbrug, og at der føres journal over forbruget (gennem i min 5 år)

Ansøger er tilsluttet vandværk, derfor registreres vandforbruget hver dag. Ansøger har i det daglige fokus på at minimere vandforbruget i forbindelse med vask og rengøring.

Egenkontrol / dagligt tilsyn

- Der føres daglige tilsyn med mekanisk udstyr, såsom malkeanlæg, foderanlæg og vandingssystem som kontrolleres for evt. funktionssvigt
- At der hver måned føres logbog over gyllebeholderens flydelag
- At gyllebeholderen er tilmeldt de lovpligtige 10-årige beholderkontrol

Ansøger udfører jævnligt kontrol af vandrør og installationer. Endvidere føres der logbog over gyllebeholderens flydelag og gyllebeholderen er tilmeldt 10-årige beholderkontrol. Der er serviceaftaler på malkeanlæg og robotter. Hertil gøres der jævnligt rent omkring bygninger og siloer for at undgå lugt og uhygiejniske forhold.

Uheld og driftsforstyrrelser

- At overpumpning af gylle overvåges
- Vaskeplads / Vask af maskiner sker på vaskeplads med opsamling til gyllebeholder
- Gyllebeholderene har ikke påmonteret pumper, hvilket bevirker at utilsigtet start og deraf følgende gylleudslip undgås.

Ansøger gør som skrevet ovenfor og har udarbejdet en beredskabsplan.

Mark og gødningsplaner

- At der årligt bliver udarbejdet mark- og gødningsplaner, som sikrer, at mængden af tilført gødning tilpasses afgrødernes aktuelle behov
- At der bliver ført journal over eventuelle afvigelser fra mark- og gødningsplanen

Hvert år udarbejder ansøger i samarbejde med planteavlskonsulenter en mark- og gødningsplan for ejendommens jorder og aftalearealer, som sikrer at mængden af gødning tilpasses afgrødens forventede behov. I mark- og gødningsplanen tages blandt andet hensyn til jordbundstype, sædskifte, vanding, planternes udbytte og kvælstofudnyttelsen.

Affaldssortering

- Herning Kommune vurderer at registrering af affald og mængder er BAT. Derudover vil registreringen give ansøger det nødvendige overblik over eventuelle indsatsområder, hvor det er muligt at minimere produktionen af affald.



- Herning Kommune har ingen indsamlingsordning men en anvisningsordning. I praksis betyder det, at gårdejereren selv skal lave en aftale med en transportør om at få hentet det sorterede affald og bragt affaldet til et behandlingsanlæg. Transportøren skal være registreret i kommunen, og kommunen skal have en anvisningsaftale med modtageanlægget.

Det er fra ansøger oplyst, at alt affald på ejendommen håndteres, sorteres og opbevares efter kommunens affaldsregulativ. Det er vurderet, at ejendommen lever op til Herning Kommunes krav om BAT på affaldsområdet.

Pap, papir og plastaffald opbevares i separat container, der tømmes efter behov. Jern og skrot bliver opbevaret i container, der ligeledes tømmes efter behov.

Veterinært affald som medicin og kanyler bortskaffes af dyrlægen.

Farligt affald

Olieaffald opsamles i 200 ltr. tønde. AP - Autoteknik tager spildolie retur ved service.

Kemikalier

Ejendommen drives økologisk, derfor er der ingen opbevaring af kemikalier eller kemikalieaffald. Ansøger står selv for markdriften, hvorfor der er oplag af olie på ejendommen.

Herning Kommune har udarbejdet en forskrift for opbevaring af olie og kemikalier.

Herning Kommune vurderer, at husdyrbruget med en synlig beredskabsplan vil være i stand til at undgå og/eller begrænse uheld på bedste vis. Samtidig vurderes det, at ansøger lever op til BAT vedrørende uddannelse af personale, ressourceforbrug, daglige tilsyn og registrering af mark og gødningsplaner. Herning Kommune vurderer, at der er en stor miljømæssig risiko forbundet med vask af maskiner. Der er derfor stillet vilkår om, at vask af maskiner skal ske på en vaskeplads med afløb til en opsamlingsbeholder. Herning Kommune vurderer at en væsentlig risikofaktor er uheld i forbindelse med overpumpning af gylle. Derfor stilles der vilkår om, at overpumpning skal ske under opsyn.

Herning Kommune vurderes tillige, at oplag af affald ikke medfører forurening eller risiko for forurening af omgivelserne, herunder af jord, vandområder, grundvand, luft eller kloak samt uhygiejniske forhold. Det er vurderet, at ejendommen lever op til Herning Kommunes krav om BAT på affaldsområdet.

Herning Kommune vurderer endvidere, at affaldsherakiet er iagttaget og behandles tilfredsstillende.

BAT – Foder

Ifølge Herning Kommune er følgende tiltag BAT indenfor foder:

Faseforing

- At dyrene fodres med næringsstoftilpassede blandinger, der er afstemt efter vækstperiode
- Foderplaner er udarbejdet i samarbejde med konsulent/foderfirma, og med anvendelse af nyeste viden indenfor foderoptimering.
- Når der skal tages hensyn til energibehov skal fodringen overholde de anbefalede fodernormer for hhv. ammekøer, kvier, malkekøer, opdræt, slagtekalve/ungtyre, goldkøer mm.
- Der skal være fokus på fodereffektiviteten, således at der til enhver tid anvendes de bedst muligt foderblandinger til begrænsning af N og P fra dyrene ud fra nyeste viden om fodring af kvæg.



I praksis er der ikke fastsat vejledende fosforemissionskrav for kvægbesætninger. Fodermidlernes naturligt høje indhold af fosfor vil i mange tilfælde begrænse muligheden for at optimere fosfortildelingen i praksis. Adgang til foderanalyser for fosfor kunne i praksis give mulighed for at planlægge tildelingen af fosfor mere præcist, men manglende viden om fordøjeligheden af foderets fosforindhold betyder, at der fortsat skal være en sikkerhedsmargen i fodringsnormerne og fodringsplanlægningen, som tager hensyn hertil. Miljøstyrelsen vurderer på denne baggrund, at der på nuværende tidspunkt ikke findes tilgængelige teknikker eller teknologier, der kan anvendes til at fastlægge emissionsgrænseværdier for fosforudledning fra malkekvægsbesætninger.

Ansøger udarbejder selv foderplaner for alle kreaturgrupper på bedriften med brug af nyeste viden, overholdelse af fodernormer og sørger for høj en fodereffektivitet.

Herning Kommune vurderer, at ansøger lever op til BAT indenfor fodring af besætningen.

BAT – Staldindretning

Ifølge Herning Kommune er følgende tiltag BAT indenfor staldindretning:

Gennemgang af BAT for staldanlægget:

I kostalden kan der opstales 184 køer på sengebåsestald med spalter og skraber på spalterne. I den gamle stald B er der opstaldet 23 køer på sengebåsestald med spalter uden skraber.

I den nye tilbygning opstales 69 køer på fast gulv med dræn og skraber. Kælvnings- og velfærdsafsnit indeholder 15 køer på dybstrøelse. I ungdyrstalden, hvor kvierne er ca. 1 måned før kælvnings er der dybstrøelse. Her er der plads til 15 kvier. Derudover er der 25 små kvier fra 6-8 mdr. på dybstrøelse, samt 61 kvier på sengebåsestald med spalter og skraber. Småkalvene opstales i dybstrøelse. Dybstrøelsesstaldene strøs grundigt med halm, så ammoniakfordampningen kan minimeres.

Resultat af beregning af den vejledende grænseværdi for ammoniaktab ved anvendelse af bedste tilgængelige teknik (BAT)

Samlet faktisk ammoniaktab fra stald og lager i ansøgt drift (hele anlægget):	2753,46 kgN/år
Samlet vejledende ammoniaktab fra hele anlægget ved anvendelse af BAT:	2680,02 kgN/år
Er samlet vejledende ammoniaktab fra hele anlægget ved anvendelse af BAT overholdt?:	Nej
Difference mellem samlet faktisk ammoniaktab og samlet vejledende ammoniaktab ved anvendelse BAT:	73,43 kgN/år

Den samlede NH₃ emission fra anlægget er ifølge ansøgningen opgjort til 2.753 kg. N / år og overskrider derved BAT niveauet på 2.680 kg. N / år med 73 kg. N / år.

Da der er ikke udarbejdet BAT-standardvilkår og vejledende grænseværdier for økologisk kvæghold, accepteres overskridelsen på 73 kg. N / år. Redegørelse for fravalgte BAT-virkemidler fremgår af bilag 5.

Herning kommune vurderer, at ejendommen, med de beskrevne tiltag, lever op til de muligheder, der foreligger for det eksisterende og det nye byggeri.

BAT – Forbrug af vand og energi

Ifølge Herning Kommune er følgende tiltag BAT indenfor vand:

- At der udføres regelmæssig kalibrering af drikkevandsanlæggene for at undgå spild

Da der ikke er påsat måler, kendes forbruget af drikkevand og vaskevand i stalden ikke. Disse er her beregnet ud fra standardtal for ansøgt drift. Der modtages byvand til husholdningen og rengøring af malkeanlæg.



Table 6, det forventede vandforbrug før og efter udvidelse af produktion på ejendommen:

Årligt vandforbrug	Nudrift m ³	Ansøgt m ³
Drift	8.700 m ³	10.350 m ³
Markvanding	133.700 m ³	133.700 m ³

Vand til drikkevand i staldene udgør 8.600 m³. Der bruges 1.700 m³ vaskevand årligt til rengøring af stalde. Endvidere bruges der cirka 25 m³ vand til vask af maskiner mm på vaskepladsen om året. Spildevand fra vaskeplads ledes til gyllebeholder. Tallene er normalt for en bedrift af tilsvarende størrelse.

Vand fra markboring bruges udelukkende til markvanding.

Vandbesparende foranstaltninger

- Vand fra køling af mælk genbruges til vask af malkebotter
- Vandrør, drikkekar mv. kontrolleres daglig for utætheder og korrekt funktion
- Utætheder og fejlfunktioner repareres hurtigt

Det forøgede vandforbrug i staldanlægget afspejler det forøgede behov for drikkevand hos de ekstra dyr samt forbrug af vand til rengøring af flere staldsektioner, malkemaskiner mm.

Herning Kommune vurderer, at de beskrevne tiltag til vandbesparelse indenfor vask og drikkevandsspild samt daglige tilsyn af vand-installationer er fyldestgørende.

Ifølge Herning Kommune er følgende tiltag BAT indenfor energi:

- Sikre at ventilationen kun starter op efter behov, eks. ved anvendelse af undertryksventilation, frekvensstyrede ventilatorer
- At der anvendes lavenergilysstofrør / sparepærer i staldbygningerne, andre steder
- At lyset i staldene i dagtimerne kun er tændt efter behov
- Udendørsbelysningen er begrænset af bevægelsessensor
- Hvis muligt, at opvarmning af staldanlægget samt medarbejderfaciliteter m.m. sker via overskudsvarmen/varmegenindvinding mm.
- At der sker en aflæsning af energiforbruget, og resultaterne gemmes i minimum 5 år
- At udskifte miljøfarlige stoffer med mere miljøvenlige
- At gøre arbejdsgange og processer mindre belastende for miljøet

Stigningen i strømforbruget i ansøgt drift skyldes primært en større forbrug af strøm til mælkekølingsanlægget (flere køer) samt større behov for brug af vandingsmaskiner.

For at forbedre ressourceudnyttelsen, har ansøger valgt at køle den nymalkede mælk med vand, som efterfølgende gives til dyrene som drikkevand. Overskudsvarmen fra mælkekøleanlægget genanvendes vha. varmegenindvinding til opvarmning af stuehus og kontor.

Fordelen ved køling af mælk med vand er, at vandet typisk kan fjerne fra 40 og helt op til 60 % af varmen fra mælken uden at ejendommens vandforbrug stiger (forudsætter at vandet efterfølgende bruges til drikkevand til dyrene). Yderligere reduceres elforbruget til afkøling af mælken i selve mælkekølingstanken væsentligt, da mælken allerede er delvist afkølet. Da mælkekøleanlæg i gennemsnit bruger 15 % af det totale energiforbrug hos en mælkeproducent, kan/har dette derfor stor betydning for det samlede strømforbrug. Driftsbesparelserne kan derfor ofte være betydelige.



Mælkekøling og drift af røreværk i mælketank skal foregå på den mest energirigtige måde, samtidig med at der sikres et optimalt nedkølings- og opbevaringsforløb for mælken, hvorved kvaliteten bedst muligt fastholdes. Anlægget bør derfor kontrolleres mindst en gang om året af et autoriseret kølefirma.

Ved jævnlig aflæsning af energimålere kan ansøger hurtigt danne sig et overblik over energiforbruget og samtidig sikre sig mod uforudsete udgifter. Alene ved at forholde sig kritisk til forbruget kan der erfaringsmæssigt opnå besparelser op mod 5-10 % af årsforbruget. Udover ovennævnte anbefaler Herning Kommune, at der arbejdes med at indføre miljø- og ressourcestyring på husdyrbruget. Landbrugets konsulenttjeneste vil i den forbindelse kunne være behjælpelig med råd og vejledning.

Energibesparende foranstaltninger

- Varmegenindvinding fra mælkekølingsanlæg til opvarmning af stuehus og kontor (8-9 mdrs. forbrug)
- Naturlig ventilation
- Daglysstyring og begrænset natbelysning er etableret i kostalden
- Begrænset/ingen natbelysning i kalvestaldene
- Med udegående dyr reduceres energiforbruget mht lys, udpumpning- og udbringning af gylle

Det forventede energiforbrug efter udvidelse af produktion på ejendommen:

Tabel 7, oversigt over energiforbrug på ejendommen

Årligt forbrug	Nudrift	Ansøgt
Diesel olie	40.000 liter	40.000 liter
Elforbrug	188.000 kWh	200.000 kWh

Belysning

Produktionen foregår i lukkede stalde, - deraf begrænsede gener fra lys. Lyset i kostalden styrtes automatisk via sensorsystem. Der er begrænset natlys fra 22.00 - 6.00. Der er opsat LED lys på hele ejendommen.

Ejendommen har belysning på befæstede arealer og pladser som primært anvendes i årets mørke måneder. Der er lys på alle udleveringsramper. Alle udendørslamper er med bevægelsessensorer

Ventilation og varmegenindvinding

Der er naturlig ventilation i kostald og ungdyrstalder.

Overskudsvarme (varmegenindvinding) fra mælkekølingsanlægget genbruges til opvarmning af stuehus og kontor samt varmt vand til vask af malkerobotter i både nu drift og ansøgt drift.

Herning Kommune har med tanke på øget fokus på minimering af energiforbrug, stillet vilkår om at der skal udarbejdes en energirapport af en energikonsulent/energifirma, som skal indsendes 3 måneder efter meddelelsesdato.

Herning Kommune vurderer, at de beskrevne tiltag til energibesparelse er fyldestgørende.



BAT – Opbevaring af husdyrgødning

Ifølge Herring Kommune er følgende tiltag BAT indenfor opbevaring af husdyrgødning:

- At gyllen opbevares i gyllebeholdere, der er monteret med fast låg, tag, telstruktur eller har et flydelag, såsom snittet halm, ekspanderet ler (LECA) mm., ekspanderet polystyren (EPS) eller naturlig udtørningskorpe
- At sikre at der er tilstrækkelig opbevaringskapacitet på ejendommen, således at den lagrede gylle kan udbringes i perioder, hvor der er optimale vækstbetingelser for den voksende afgrøde (minimum 9 måneder)
- At gyllen opbevares i en stabil gyllebeholder, der kan modstå mekaniske, termiske, samt kemiske påvirkninger
- At gyllebeholdernes bund og vægge er tætte og beskyttede mod tæring
- At husdyrgødningslageret tømmes regelmæssigt af hensyn til eftersyn og vedligeholdelse, fortrinsvist hvert år
- At gyllen kun omrøres umiddelbart før tømning af gyllebeholderen ved f.eks. tilførsel på marken
- At der føres logbog over flydelaget på gyllebeholderen
- At gyllebeholdere er underlagt 10-års beholderkontrol og er under dagligt opsyn
- At der foretages løbende eftersyn og vedligeholdelse af gyllebeholderne
- At gyllen suges fra de eksisterende gyllebeholdere og op i gyllevognen ved hjælp af en sugekran, der er påmonteret på gyllevognen. Sugekranen minimerer risikoen for eventuelle uheld eller spild i forbindelse med påfyldningen af gyllevognen
- At dybstrøelse køres direkte ud.
- Betonbund med opsamlingsbeholder for fast mæg
- Biogasbehandlet gylle

Ansøger oplyser, at gyllebeholderen er bygget så de kan modstå mekanisk, termisk og kemisk påvirkning. Der lægges ikke låg på gyllebeholderen på 2.040 m³. I stedet sørges der for et fast naturligt flydelag, hvilket er BAT iflg. BREF. Endvidere føres der logbog over gyllebeholderens flydelag, der tjekkes jævnligt og gyllebeholderen er tilmeldt 10-årige beholderkontrol. Hertil opbevares der 48 % af gyllen på ejers ejendom Fastrupvej 16, hvor gyllebeholderne også er tilmeldt 10-års beholderkontrol.

Fast mæg og dybstrøelse opbevares på møddingsplads.

Opbevaringskapacitet

Opbevaringskapaciteten af gylle på ejendommen efter udvidelsen er på 7,5 måneder. Hermed er Husdyrbekendtgørelsens krav om minimum 7 måneders opbevaringskapacitet opfyldt, gældende for ejendomme med udegående dyr.

Herring Kommune vurderer, at ansøger overholder BAT i forhold til opbevaring af husdyrgødning.

Fravalgte BAT-virkemidler

Den samlede NH₃ emission fra anlægget er ifølge ansøgningen opgjort til 2.753 kg. N / år, og overskrider derved BAT niveauet på 2.680 kg. N / år med 73 kg. N / år. Da der er ikke udarbejdet BAT-standardvilkår og vejledende grænseværdier for økologisk kvæghold, accepteres overskridelsen på 73 kg. N / år.

Ansøgers redegørelse for fravalgte BAT-virkemidler fremgår af bilag 5.

Samlet vurdering af BAT

Herring Kommune vurderer, at ansøger har overholdt BAT i forhold til management, ressourceforbrug, fodringsstrategier og opbevaring af husdyrgødning. Endvidere vurderer Herring Kommune, at en overskridelse på 73 kg. N / år i forhold de vejledende grænseværdier for ammoniak, kan accepteres. Der findes ingen BAT-standardvilkår og vejledende grænseværdier for økologisk kvæghold og i bilag 5 er der redegjort for husdyrbrugets fravalg af BAT.



Generelt vurderer Herring Kommune, at ansøger er opmærksom på at der løbende kan være gode muligheder for at optimere forureningsbegrænsende foranstaltninger, renere teknologi, minimere forbruget af energi, vand og andre råvarer samt muligheder for at udskifte miljøfarlige stoffer med mere miljøvenlige. Ligesom det vurderes, at der kan være gode muligheder for, at arbejdsgange og processer kan blive mindre belastende for miljøet.



Oversigt over bilag

Bilag 1: Oversigt over ejendommen, nye bygninger, gylletank, plansiloer mv.

Bilag 2: Oversigt over ejendommens afløbsforhold

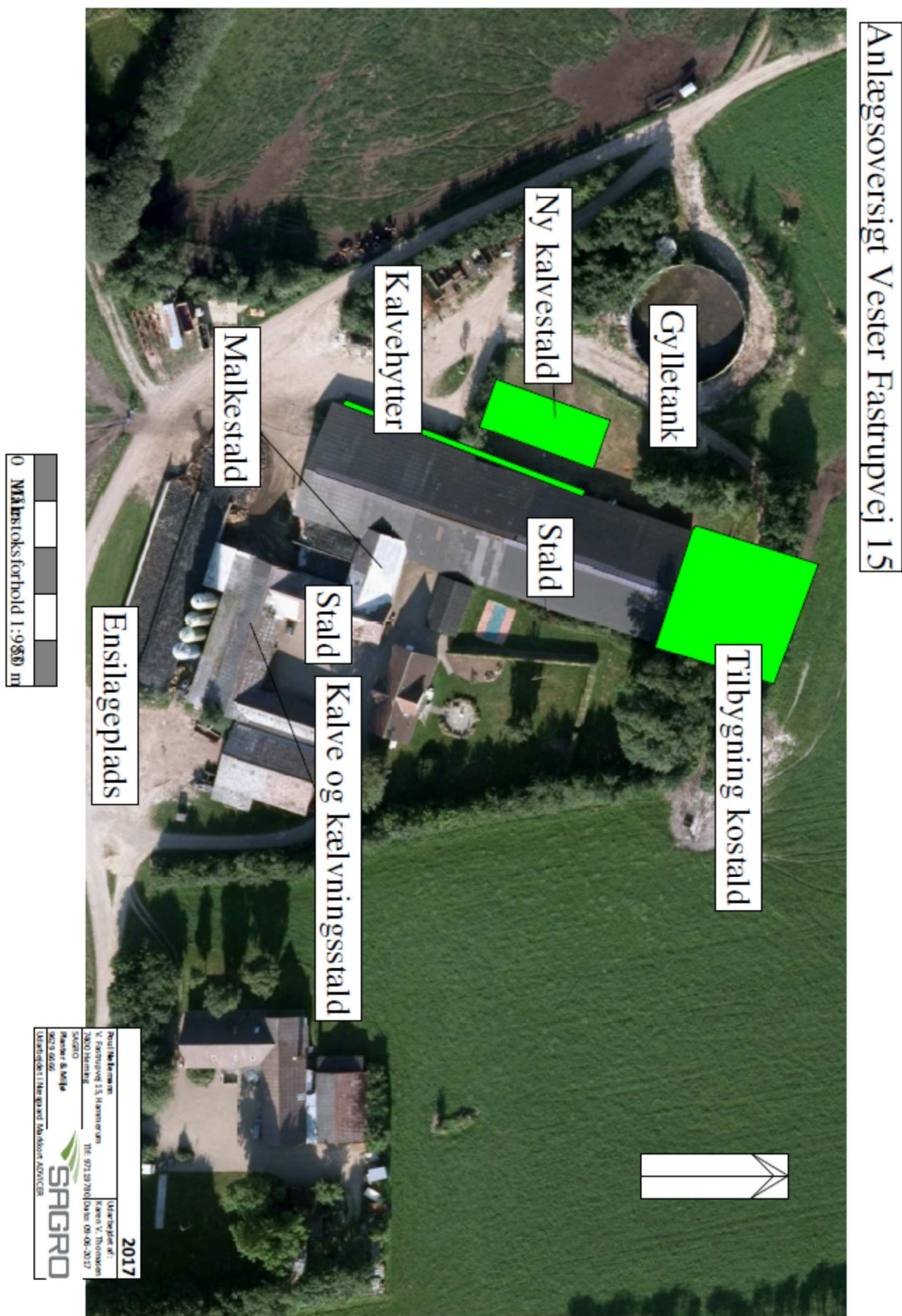
Bilag 3: Ejendommen i forhold til § 7 områder, Natura 2000-områder samt Kategori 1 natur

Bilag 4: Konsulenterklæring opbevaringskapacitet

Bilag 5: Ansøgers redegørelse for BAT

Bilag 6: Erklæring om accept af dispensation fra naboskel

Bilag 1: Oversigt over ejendommen, nye bygninger, gylletank, plansiloer mv.

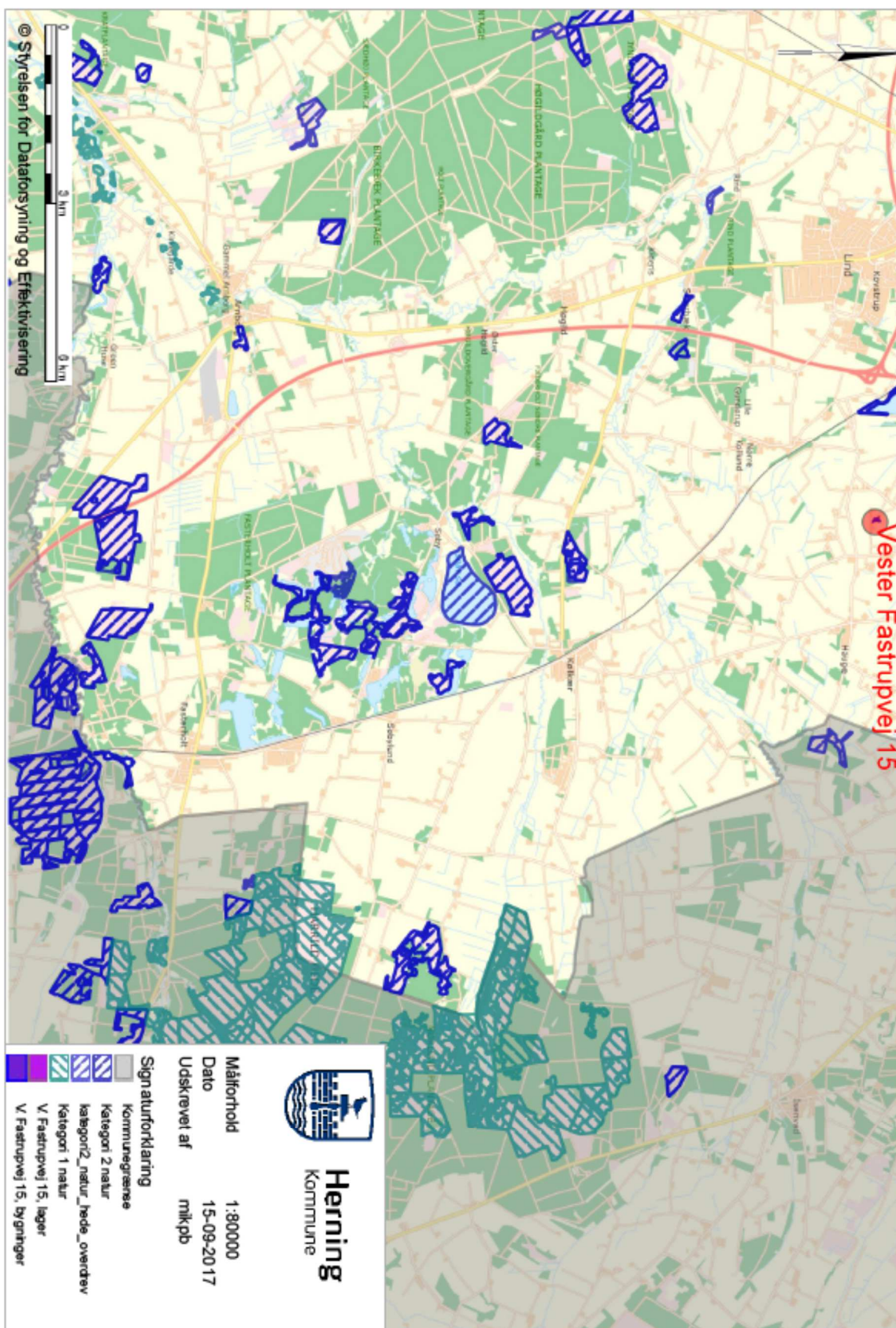


Afløbsplan Vester Fastrupvej 15



Bilag 2: Oversigt over ejendommens afløbsforhold

Bilag 3: Ejendommen i forhold til § 7 områder, Natura 2000-områder samt Kategori 1- og 2-natur





Bilag 4: Konsulenterklæring opbevaringskapacitet

Beregning af gylleopbevaringskapacitet Vester Fastrupvej 15

Gylle produceret på ejendommen	8812 m ³	
Vand tilledt fra befæstede arealer	65 m ³	fra møddingsplads
Vand tilledt fra vask af maskiner	25 m ³	
Vand tilledt fra andet	0 m ³	
I alt vand og gylle i gyllebeholdere <i>Ensilagesaft udsprinkles</i>	8902 m ³	

Behov for opbevaring ved krav til:

7 mdr opbevaringskapacitet	5192,8333 m ³
9 mdr opbevaringskapacitet	6676,5 m ³

Gyllebeholdere

Adresse	Nudrift		Ansøgt	
	kapacitet	% i tanken	kapacitet	% i tanken
Gylletank	2040 m ³	37	2040 m ³	37
Gylletank på Fastrupvej 16	2640 m ³	48	2640 m ³	48
Kanaler under staldene	870 m ³	16	870 m ³	16
	0 m ³	0	0 m ³	0
	0 m ³	0	0 m ³	0
	0 m ³	0	0 m ³	0
	0 m ³	0	0 m ³	0
	0 m ³	0	0 m ³	0
	0 m ³	0	0 m ³	0
	0 m ³	0	0 m ³	0
Opbevaringskapacitet i alt	5550 m ³	100	5550 m ³	100

7 måneders kapacitet er tilstrækkelig idet dyrene er udegående.

Opbevaringskapacitet i måneder 7,481465

Gyllekanaler medregnet i opbevaringskapacitet

	ja	nej
x		

Udfyldt af Karen V. Thomasen
SAGRO

Dato 13-06-2017



Bilag 5: Ansøgers redegørelse for BAT

BAT på Vester Fastrupvej 15, Hammerum.

Beregninger efter Miljøstyrelsens Vejledende emissionsgrænseværdier, 2011 giver et emissionsniveau på 2.680 kg NH₃-N, som beregnet i husdyrgodkendelse.dk.

I husdyrgodkendelse.dk er der med det ønskede dyrehold opnået en emission på 2.753 kg NH₃-N.

BAT-niveauet er nået indenfor et bagatelagtig niveau med en mindre overskridelse på 73 kg N. Det skal bemærkes at disse tal gælder for konventionelle landbrug og derfor ikke decideret kan overføres til økologiske brug, hvor der er færre muligheder for tilpasninger.

Tilvalg af BAT-teknologi

Staldtyper

I kostalden kan der opstales 184 køer på sengebåsestald med spalter og skraber på spalterne, hvilket giver et lavt ammoniakniveau.

I den gamle stald B er der opstaldet 23 køer på sengebåsestald med spalter uden skraber.

I den nye tilbygning opstales 69 køer på fast gulv med dræn og skraber.

Kælvnings- og velfærdsafsnit indeholder 15 køer på dybstrøelse.

I ungdyrstalden, hvor kvier er ca. 1 måned før kælvning er der dybstrøelse. Her er der plads til 15 kvier.

Derudover er der 25 små kvier fra 6-8 mdr. på dybstrøelse, samt 61 kvier på sengebåsestald med spalter og skraber.

Småkalvene opstales i dybstrøelse.

Dybstrøelsesstaldene strøs grundigt med halm, så ammoniakfordampningen kan minimeres.

Lager

Naturligt flydelag på gylletank minimerer fordampning i de gamle tanke.

Fravalg af BAT-teknologi

Skraber på spaltegulvet i den gamle kostald

En skraber i den gamle kostald på spaltegulvet vil kunne reducere ammoniakfordampningen med 50 kg N. Miljøstyrelsen har tidligere defineret at BAT-teknologier, der koster over 100 kr pr. kg N ikke er BAT. Et skraberanlæg må således ikke koste over 5.000 kr for at være BAT. I teknologibladet, "Skrabere i gangarealer i stalde med malkekøer" fra 2010 er det beregnet at en robotskraber (nye stalde) koster 16.473 kr pr år inkl. værdien af N. Stationære skraber er cirka samme omkostning. Skraber er således ikke BAT på ejendommen.



Låg/teltdug på gylletank

Kvæggylle danner naturligt et godt flydelag, som forhindrer ammoniakfordampning. Teknologibladet, Fast overdækning af gyllebeholder, 2010 viser i beregningerne at teltoverdækning koster ca. 195 kr pr. kg reduceret N inklusiv værdien af sparet handelsgødning ved 250 DE.. Teltdug er derfor ikke BAT for de to mindre tanke.

Direkte udbringning af fast møg/dybstrøelse

Kvægbrug har i dag krav om store arealer med efterafgrøder og med de gældende regler for pløjetidspunkter om efteråret og vinteren, har landmanden vurderet at det ikke er muligt at hæve andelen af direkte udbringning i marken.

Forsuring

Forsuring er fravalgt da det ikke er et alternativ på økologiske ejendomme.

Fodertiltag

Der ønskes ikke fodertiltag på ejendommen, da det er svært at praktisere på ejendomme med store mængder grovfoder, hvor kvaliteten kan variere meget fra år til år. Græsandelen er høj i foderrationen, hvilket yderligere gør det svært at lave mange fodertiltag, hvilket også er beskrevet i Teknologibladene. Krav til økologiske regler gør det yderligere problematisk at vælge fodertiltag.

juni 2017

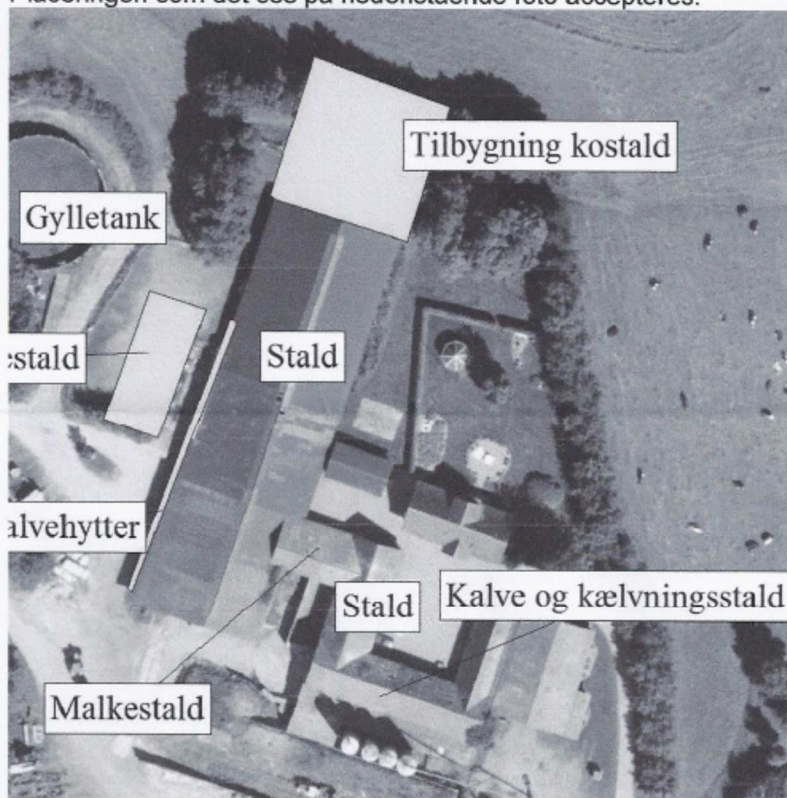
Bilag 6: Erklæring om accept af dispensation fra naboskel

13. september 2017.

Erklæring om accept af dispensation på afstandsskel.

Jeg accepterer hermed at der gives dispensation til afstandskravet på 30 m fra naboskel til en ny kostald. Den faktiske afstand bliver ca. 12 m.

Placeringen som det ses på nedenstående foto accepteres.



Dato: 27-9-2017.

Ejer af nabomatrikel:

Lillian Nørsted.