

# Miljøgodkendelse

**Af svinebruget  
Krogskærvej 23, Vrå  
Udvidelse fra 171 DE til 300 DE**



**Husdyrgodkendelsesloven § 12  
Dato for gyldighed: 18. oktober 2017  
Journalnummer 09.17.18-P19-14-17**



## Indholdsfortegnelse

<b>1</b>	<b>Miljøgodkendelsens omfang .....</b>	<b>3</b>
1.1	Resumé .....	3
1.2	Klagevejledning .....	4
1.3	Gyldighed.....	5
1.4	Revurdering af miljøgodkendelsen .....	5
1.5	Ophør.....	5
1.6	Godkendelsens indhold og vurderinger .....	6
<b>2</b>	<b>Husdyrbrugets beliggenhed og planmæssige forhold .....</b>	<b>7</b>
2.1	Nye og eksisterende anlæg på ejendommen .....	7
2.2	Anlæggets beliggenhed ift. fredninger, bygge- og beskyttelseslinjer mv. ....	8
2.3	Placering i landskabet.....	8
<b>3</b>	<b>Husdyrholdet og produktionsforhold .....</b>	<b>9</b>
3.1	Husdyrholdet og staldanlæg.....	9
3.2	Fodring .....	10
<b>4</b>	<b>Gødningstyper og -håndtering .....</b>	<b>11</b>
4.1	Husdyrgødning .....	11
4.2	Fosforindhold i husdyrgødningen .....	12
<b>5</b>	<b>Gener fra husdyrbrugets anlæg.....</b>	<b>13</b>
5.1	Lugt .....	13
5.2	Fluer og skadedyr.....	14
5.3	Støj, støv og lysgener fra anlægget og maskiner .....	15
5.4	Transport.....	16
<b>6</b>	<b>Bedriftens påvirkninger af natur og miljø.....</b>	<b>17</b>
6.1	Ammoniakfordampning og naturområder .....	17
<b>7</b>	<b>Egenkontrol, management og alternative løsninger .....</b>	<b>19</b>
7.1	Management og egenkontrol.....	19
7.2	Alternative løsninger.....	20
<b>8</b>	<b>Bilag.....</b>	<b>21</b>
Bilag 1.	Uddrag af miljøteknisk redegørelse (fra ansøger).....	21
8.1	Energi- og vandforbrug.....	21
8.2	Spildevand herunder regnvand .....	22
8.3	Affald.....	23
8.4	Råvarer og hjælpestoffer .....	24
8.5	Transport.....	24
Bilag 2.	Detaljeret vurdering af påvirkninger af naturområder .....	25
Bilag 3.	Oversigt over ejendommens vilkår .....	30



# 1 Miljøgodkendelsens omfang

## 1.1 Resumé

Steen Nielsen, Krogskærvej 23, 9760 Vrå har ansøgt om en miljøgodkendelse<sup>1</sup> af sin ejendom og heri en udvidelse af svineproduktionen fra 171 DE<sup>2</sup> 300,30 DE.

I forbindelse med udvidelsen skal der bygges en ny sostald lige nord for den eksisterende sostald.

Den ansøgte ejendom har CVR nr. 19530078. Virksomheden skal placeres, indrettes og drives i overensstemmelse med de oplysninger, der fremgår af den vedlagte miljøtekniske beskrivelse i bilag 1, og med de ændringer, der fremgår af godkendelsens vilkår.

Ansøgningen om miljøgodkendelse er indsendt til Hjørring Kommune gennem Miljøstyrelsens elektroniske ansøgningssystem første gang den 31.07.2017. Ansøgningen behandles derfor efter reglerne i den hidtidige husdyrlov<sup>3</sup>. Miljøgodkendelsen afløser den eksisterende miljøgodkendelse til 186 DE fra 01.05.2016. Husdyrgodkendelsen fastsætter, at når husdyrholdet overskrider IPPC-grænsen (ca. 250 DE) skal der laves en (udvidet) miljøgodkendelse efter lovens §12.

Hjørring Kommune har vurderet, at der kan meddeles godkendelse af den ansøgte ændring og udvidelse i henhold til de gældende regler<sup>4</sup>. Godkendelsen er baseret på oplysningerne i ansøgningen samt efterfølgende beregninger og betinget af følgende **vilkår**:

- Gyldighed (*vilkår 1.4.1*)
- Ophør (*vilkår 1.7.1*)
- Husdyrholdets sammensætning og staldsystemer (*vilkår 3.1.1*)
- Fodring (*vilkår 3.2.1 og 3.2.2*)
- Pumpning af gylle fra beholder til gyllevogn (*vilkår 4.1.1*)
- Staldhygiejne (*vilkår 5.1.1*)
- Støj (*vilkår 5.3.1*)
- Forskrift for olie og kemikalier (*vilkår 7.1.1*)
- Beredskabsplan (*vilkår 7.1.2*)

<sup>1</sup> Lovbek. nr. 442 af 13. maj 2016 om miljøgodkendelse mv. af husdyrbrug

<sup>2</sup> De angivne DE er opgivet i henhold til Husdyrgødningsbekendtgørelsen - Bek. nr. 1324 af 15. november 2016 om erhvervsmaessigt dyrehold, husdyrgødning, ensilage m.v. - med efterfølgende ændringer.

<sup>3</sup> Lov nr. 204 om ændring af lov om miljøgodkendelse m.v. af husdyrbrug, lov om miljøbeskyttelse, lov om jordbrugets anvendelse af gødning og om plantedække og forskellige andre love af 28. februar 2017

<sup>4</sup> Lovbek. nr. 442 af 13. maj 2016 om miljøgodkendelse mv. af husdyrbrug – i resten af teksten blot kaldet "husdyrgodkendelsesloven" samt Lovbek. nr. 1189 af 27. september 2016 om miljøbeskyttelse.



Nogle af vilkårene i denne miljøgodkendelse kræver registreringer på bedriften og dokumentation. En samlet oversigt over krav til egne registreringer og dokumentation er gengivet her:

- Til dokumentation for, at vilkår vedr. besætningens produktionsniveauer og vilkår vedr. fodring er overholdt, skal gødningsregnskabet kunne forevises.
- Når kommunen på tilsyn forlanger det, skal eventuelle afvigende værdier i gødningsregnskabet i forhold til standardværdier kunne dokumenteres ved f.eks. effektivitets-/produktionskontrol, foderkontrol, ajourførte foderplaner, og afregninger fra slagteri eller lignende.
- Den ovennævnte dokumentation skal have en sådan form, at den tydeligt kan vise, at vilkårene i godkendelsen er overholdt – uanset driftsmæssig sammenhæng med andre produktionsanlæg.
- Når kommunen på tilsyn forlanger det, skal en opdateret beredskabsplan kunne fremvises.
- Den nævnte dokumentation skal opbevares i mindst 5 år. Kommunen skal ved tilsyn og kontrol have adgang til al den nævnte dokumentation.

Ansøgningen blev offentliggjort den 23. august 2017. Der var frist til afgivelse af bemærkninger på 3 uger.

Der indkom ingen bemærkninger til ansøgningen.

Orientering om udkast til miljøgodkendelse blev den 19. september 2017 udsendt til høring hos naboer og andre beboere indenfor en beregnet konsekvenszone, samt skønnede parter i sagen, ansøger selv og en række organisationer og private personer, der har anmodet herom. Der var frist til afgivelse af bemærkninger på 6 uger.

Der indkom ingen bemærkninger til udkastet.

## 1.2 Klagevejledning

Ansøger selv kan klage<sup>5</sup> over denne afgørelse til Miljø- og Fødevareklagenævnet. Det samme kan enhver, der har væsentlig, individuel interesse i sagen, samt en række foreninger og organisationer m.v. Klagen skal være modtaget senest 16. november 2017 kl 23.59

Klagen skal indsendes digitalt til Hjørring kommune via Miljø- og Fødevareklagenævnets klageportal. Klageportalen findes på [www.borger.dk](http://www.borger.dk) og [www.virk.dk](http://www.virk.dk). Nævnet skal som udgangspunkt afvise en klage, der kommer uden om Klageportalen. Miljø- og Fødevareklagenævnet opkræver et gebyr for at klage. Gebyrets størrelse kan ses på <http://nmkn.dk>.

Afgørelsen kan udnyttes på egen risiko og regning, hvis der klages over den. Det er dog under forudsætning af, at andre nødvendige tilladelser er indhentet. Miljø- og Fødevareklagenævnet kan i særlige tilfælde afgøre, at godkendelsen ikke kan udnyttes før klagen er behandlet. Miljø- og Fødevareklagenævnet kan ændre eller ophæve kommunens afgørelse på baggrund af en klage.

<sup>5</sup>Lovbek. Nr. 442 af 13. maj 2016 om miljøgodkendelse m.v. af husdyrbrug kap. 7.



Kommunens afgørelse kan også indbringes for domstolen. En retssag skal være anlagt inden seks måneder fra den dag, afgørelsen er offentliggjort.

Der er til enhver tid mulighed for aktindsigt i sagen jf. forvaltningsloven, offentlighedsloven og lov om aktindsigt i miljøoplysninger.

### 1.3 Gyldighed

Godkendelsen bortfalder, hvis den ikke er udnyttet inden 6 år efter, at godkendelsen er meddelt. Hvis en del af tilladelsen eller godkendelsen ikke er udnyttet, bortfalder tilladelsen eller godkendelsen for denne del.<sup>6</sup>

Godkendelsen til udvidelse af dyreholdet følger kontinuitetsprincippet. Det betyder at hvis en godkendelse der er udnyttet, efterfølgende ikke har været helt eller delvist udnyttet i 3 på hinanden følgende år, bortfalder den del af tilladelsen eller godkendelsen, der ikke har været udnyttet i de seneste 3 år.<sup>7</sup>

### 1.4 Revurdering af miljøgodkendelsen

Virksomhedens miljøgodkendelse og eventuelle tillæg skal regelmæssigt og mindst hvert 10. år tages op til revurdering<sup>8</sup>. Den første regelmæssige vurdering af denne miljøgodkendelse skal dog foretages, når der er gået 8 år.

Dit husdyrbrug er et såkaldt IE-husdyrbrug, dvs. at det er omfattet af EU-direktivet om industrielle emissioner. Det betyder, at hvis EU-kommissionen vedtager nye BREF-dokumenter (BAT-reference-dokumenter) for bedriftstypen, skal kommunen straks iværksætte en ny revurdering.

Nye krav, der følger af et nyt BREF-dokument, skal nemlig være opfyldt inden fire år fra den dag, hvor dokumentet er vedtaget i Kommissionen.

### 1.5 Ophør

Vilkår:

- 1.5.1 Ved ophør af produktionen skal gyllesystemet tømmes for gylle og staldene rengøres. Gylle og fast gødning bringes ud i henhold til aktuelle regler om udspreddning. Eventuelle rester af olie og kemikalier bortskaffes i henhold til gældende regulativer herfor.

Hvis husdyrproduktionen ophører, skal ejeren kontakte kommunen, så der kan aftales en forsvarlig nedlukningsplan.

### 1.6 Godkendelsens indhold og vurderinger

I de følgende kapitler gives en detaljeret beskrivelse af den ansøgte produktion og kommunens vurderinger af de mulige effekter på det omgivende miljø og naturen.

<sup>6</sup> Bekendtgørelse nr. 916 om godkendelse og tilladelse m.v. af husdyrbrug af 23. juni 2017 § 48

<sup>7</sup> Bekendtgørelse nr. 916 om godkendelse og tilladelse m.v. af husdyrbrug af 23. juni 2017 § 48 stk. 2

<sup>8</sup> jf. Bekendtgørelse nr. 1283 af 8. december 2014 om tilladelse og godkendelse m.v. af husdyrbrug.



Hvis kommunen har fastsat vilkår, vil de være beskrevet detaljeret i begyndelsen af det kapitel eller afsnit, de vedrører. Det vil ofte være sådan, at ansøger skal kunne dokumentere overfor kommunen, at et vilkår er opfyldt. Eventuelle krav til dokumentation er samlet i afsnit 1.1

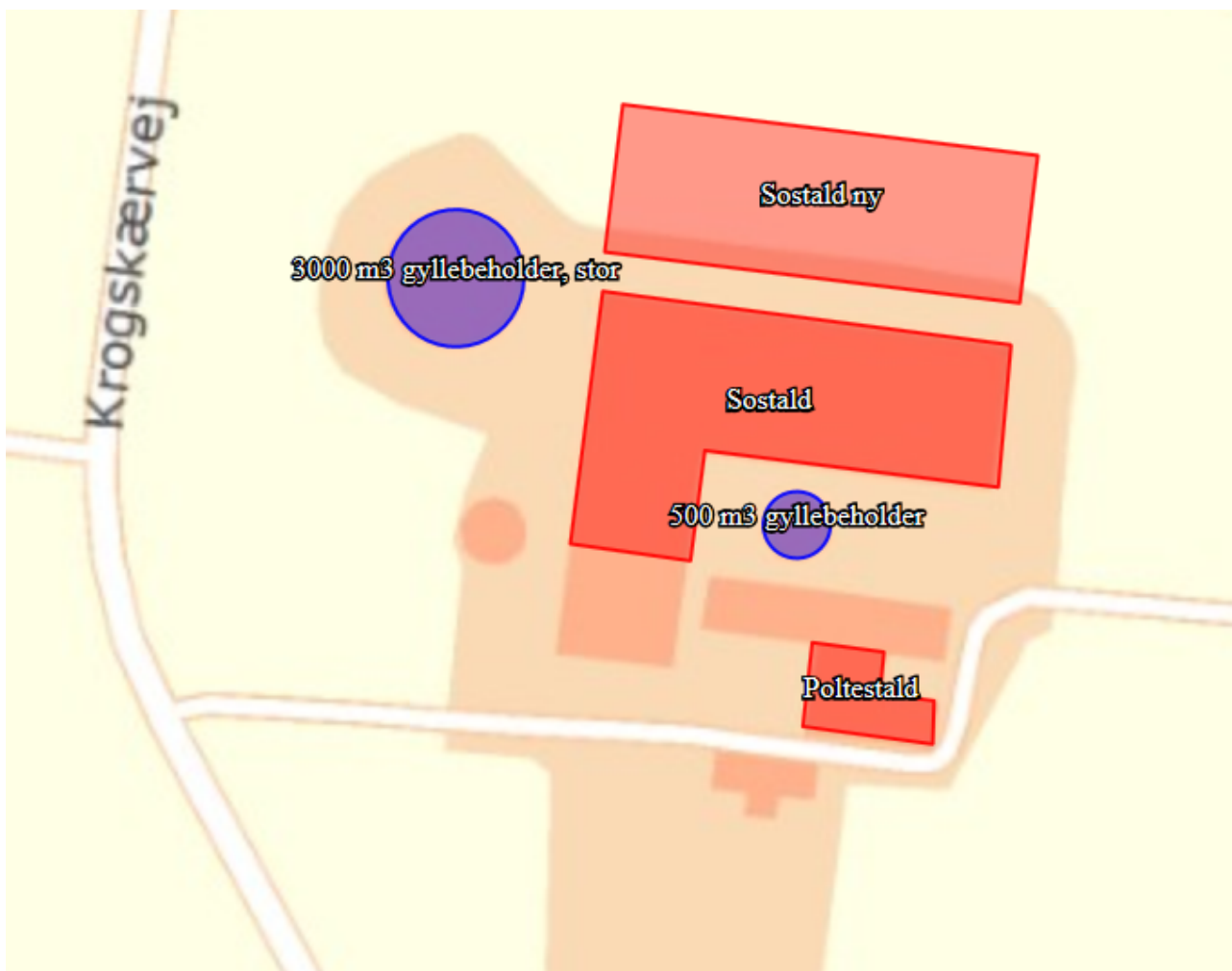
Gennem Husdyrloven pålægges den enkelte landmand at redegøre for brugen af BAT - bedst tilgængelig teknologi (Best Available Techniques). BAT er berørt i flere af de følgende afsnit, og der er evt. formuleret vilkår i relation til EU-direktivets krav herom. Der skal redegøres for BAT på følgende 6 områder: staldindretning, foder, opbevaring/behandling af husdyrgødning, udbringning af husdyrgødning, forbrug af vand og energi, management.



## 2 Husdyrbrugets beliggenhed og planmæssige forhold

### 2.1 Nye og eksisterende anlæg på ejendommen

Der er søgt om opførelse af ny sostald på ca. 3.000 m<sup>2</sup> lige nord for den eksisterende sostald. Den nye stald vil blive opført i samme højde og i tilsvarende facadematerialer og farver som den eksisterende sostald.



#### *Anlægstegning*

De eksisterende gyllebeholdere kan ikke rumme den samlede mængde gylle efter udvidelsen af husdyrholdet. Den overskydende mængde opbevares i gyllebeholder på ejers anden ejendom på Ålborgvej 961.



## **2.2 Anlæggets beliggenhed ift. fredninger, bygge- og beskyttelseslinjer mv.**

Husdyrbrugets projekterede anlæg ligger udenfor fredninger, strand- klit-, sø-, å- og fortidsmindebeskyttelseslinjer og udenfor skov-, vej- og kirkebyggelinjer.

Kommunen har konstateret, at alle afstandskrav til vandforsyning, vej og naboskel mv. i henhold til § 8 i Lov om miljøgodkendelse mv. af husdyrbrug, er overholdt.

Kommunen har desuden konstateret, at det projekterede anlæg ikke er i konflikt med eksisterende fredninger, strand- klit-, sø-, å- og fortidsmindebeskyttelseslinjer og udenfor skov-, vej- og kirkebyggelinjer.

## **2.3 Placering i landskabet**

Der er ingen specielle udpegninger (værdifuldt kulturmiljø, særligt bevaringsværdigt landskab mm.) i området, hvor husdyrbruget er placeret.

Kommunen vurderer, at det samlede bygningsanlæg vil fremstå som en driftsmæssig enhed, der ikke vil ændre væsentligt på oplevelsen af landskabet.





## 3 Husdyrholdet og produktionsforhold

### 3.1 Husdyrholdet og staldanlæg

Vilkår:

3.1.1 Husdyrholdet skal være sammensat og staldindretning m.v. skal være i overensstemmelse med oversigten nedenfor:

Dyrehold og staldtype	Staldafsnit nr.	Vægtgrænser	Antal Årsdyr	DE	Antal stipladser
Årsso, løbe- drægtighedsstald, individuel opstalding, delvis spaltegulv	Sostald		225	35,61	131
Årsso, løbe- drægtighedsstald, løsdrift, delvis spaltegulv	Sostald/ny sostald		1.025	162,24	775
Årso, farestald, kassestier, delvis spaltegulv	Sostald/ny sostald		1.250	84,79	344
Slagtesvin, Delvis spaltegulv, 50-75% fast gulv	Sostald	100-110 kg	300	1,33	10
Slagtesvin, Delvis spaltegulv, 25 – 49 % fast gulv	Ny sostald	100-110 kg	350	1,55	11
Slagtesvin, Delvis spaltegulv, 25 – 49 % fast gulv	Poltestald/ny sostald	31-100 kg	650	14,77	151
<b>Dyreenheder i alt</b>				300,30	

Almindelige sæsonudsving i husdyrproduktionen samt tilpasninger pga. sanering og lignende accepteres. Tilpasninger, f.eks. som følge af ændrede vægtgrænser indenfor samme dyregruppe, accepteres også, så længe det samlede antal DE ikke overskrides.

#### Kommunens vurdering vedrørende BAT

Det skal bemærkes, at alle eksisterende staldafsnit indgår i projektet og dermed i den nedenstående vurdering. Kommunen vurderer dermed, at der samlet set, for både de eksisterende og nye staldafsnit, ikke er behov for at stille vilkår om yderligere BAT- tiltag vedr. staldindretning frem til næste revurdering. I vurderingen er indgået hensyn til de eksisterende staldes alder og staldsystemer samt en afvejning af forholdet mellem miljøeffekt og omkostninger.

Som udgangspunkt finder kommunen, at BAT-niveau for ammoniakfordampning skal svare til en beregning foretaget ud fra Miljøstyrelsens vejledende emissionsgrænseværdier opnåelige ved anvendelse af bedste tilgængelige teknik (BAT).

Miljøstyrelsens ansøgningssystem har beregnet det samlede opnåelige BATniveau for den ansøgte produktion til 3.552 kg N/år. Ansøgningssystemet har derudover beregnet den faktiske fordampning af ammoniak for den ansøgte produktion til 3.556 kg N/år.

Ammoniakemissionen fra det ansøgte projekt overskrider dermed som udgangspunkt den vejledende emissionsgrænseværdi. Kommunen vurderer dog, at overskridelsen (4 kg N/år) må betragtes som ubetydelig, og der er derfor ikke grundlag for at fastslå, at husdyrbruget skal



begrænse ammoniakemissionen yderligere ved anvendelse af BAT (jf. Natur og Miljøklagenævnsafgørelse NMK-132-00295).

## 3.2 Fodring

Vilkår: (svin)

3.2.1 Kvælstof (N) ab dyr må højst være:  
**22,24 kg N for søer**

3.2.2 Foderblandinger til slagtesvin skal være tilsat fytase i henhold til normer for næringsstoffer, og der skal anvendes optimerede foderblandinger indenfor hver dyregruppe (fasefodring) for at opnå bedste foderudnyttelse.

Det maksimale N ab dyr for søer er beregnet efter følgende formel:  $(FE \text{ pr årsso} \times g \text{ råprotein pr FE})/6250 - 1,98 - (\text{antal fravænnede grise pr årsso} \times \text{fravænningsvægt} \times 0,0257 \text{ kg N pr kg tilvækst})$ , hvor FE pr. årsso er 1.410 FE, g råprotein pr FE er 131,3 g, antal fravænnede grise pr. årsso er 30 og fravænningsvægt er 7 kg.

De angivne vilkår om maksimalt N ab so betyder, at ansøger kan justere på disse parametre, når blot N ab dyr ikke overstiger det maksimalt tilladte. Dette giver ansøger en vis fleksibilitet og sikrer samtidig, at den samlede fordampning af ammoniak fra staldene ikke overstiger det niveau, der er grundlaget for denne godkendelse.

Dokumentation for beregningen af N ab dyr pr dyr følger reglerne for type 2 korrektion i gødningsregnskabet.

Vilkårene om hvor meget søerne må afgive af kvælstof i deres gødning samt om fasefodring, har til formål at begrænse fordampningen af ammoniak og udbringningen af kvælstof på markerne. Vilkårene sikrer dermed overholdelse af BAT-niveauet for fordampning af ammoniak fra stalde og lagre, og er en forudsætning for de beregnede belastninger med ammoniak af nærliggende naturområder. Se også afsnit 6.1 "Bedriftens påvirkninger af natur og miljø"

Vilkårene om tilsætning af fytase, har til formål at begrænse udbringningen af fosfor til markerne og dermed tab af fosfor til vandmiljøet. Se også afsnit 4.2. Fosforindholdet i Husdyrgødningen.

Der anvendes tidssvarende foderplanlægning og udfodringsteknikker, der er med til at begrænse spild og tab af næringsstoffer til miljøet. Kommunen vurderer, at der med de nuværende og planlagte tiltag til opbevaring og håndtering af foder ikke sker en væsentlig øget påvirkning af omgivelserne.

Med henblik på at reducere dyrenes N-udskillelse er det ifølge BREF-dokumentet (2003) BAT, at tilpasse foderet til dyrenes behov i de forskellige produktionsfaser (fasefodring), at optimere foderet på baggrund af fordøjelige/disponible næringsstoffer samt at tilsætte foderet aminosyrer. Derudover nævnes det, at visse fodertilsætninger, herunder enzymer, kan forøge fodereffektiviteten. Tilsvarende er det BAT, at anvende fasefodring med højtfordøjelige uorganiske foderfosfater og/eller fytase – for at få reduceret fjerkræs og slagtesvins fosforudskillelse.

Vilkåret vedrørende udskilt kg N pr. so fastholder forudsætningen for BAT-vurderingen vedrørende fodring.



**Kommunens vurdering vedrørende BAT**

Sammenholdes ansøgers valg af fodringsteknik med BREF-dokumentet, vurderer kommunen, at det ansøgte projekt lever op til kravene til BAT vedr. fodring.



## 4 Gødningstyper og -håndtering

### 4.1 Husdyrgødning

Vilkår:

4.1.1 Der skal anvendes gyllevogne med påmonteret pumpe og returløb, således at spild af flydende husdyrgødning undgås. Alternativt kan der ved hver gylletank, hvor der sker påfyldning af gyllevogn, anlægges en læsseplads, således at spild kan opsamles. Pladsen skal etableres i henhold til Landbrugets Byggeblad for "læsseplads for gyllevogne", nr. 103.11-2. Afløbet/pumpebrønden skal dimensioneres således, at også et større spild kan opsamles. Pladsen skal være etableret senest ½ år efter godkendelsesdato.

Den producerede husdyrgødning på ejendommen er svinegylle. Der produceres i alt 8.202 tons gylle pr. år. på ejendommen efter udvidelsen.

Der er stillet vilkår vedr. pumpning af gylle for at undgå spild og dermed minimere risikoen for forurening af jord, overfladevand og grundvand.

Der er i afsnit 7 stillet vilkår om en beredsskabsplan, som bl.a. skal sikre en hurtig indsats i tilfælde af uheld og dermed minimering af forurening med husdyrgødning.

I følge den indsendte kapacitetserklæring er den årlige produktion af flydende gødning 7.505 m<sup>3</sup>. Denne mængde inkluderer rengøringsvand og drikkevandsspild fra staldene. Nedbør i gyllebeholderen på 3.000 m<sup>3</sup> ikke, da denne er forsynet med fast overdækning med teltdug.

Ifølge ansøgningsmaterialet er der en samlet opbevaringskapacitet for ejendommen på 4.160 m<sup>3</sup>. Der er et generelt krav om, at husdyrbrug skal have rådighed over en opbevaringskapacitet svarende til 9 mdr. produktion, hvilket her vil sige minimum 5.603 m<sup>3</sup> lagerplads. De overskydende 1.443 m<sup>3</sup> vil ifølge ansøger blive opbevaret på hans anden ejendom, Ålborgvej 961, hvor der godkendt opførelse af en ny gyllebeholder på 2.000 m<sup>3</sup>.

Vilkåret vedr. overdækning er med til at sikre, at ammoniakfordampningen fra produktionen holdes under det niveau, der omtales i 6.1. "Ammoniakfordampning og naturområder". Overdækningen vil desuden reducere lugtemission til omgivelserne.

Kommunen vurderer, at vilkårene om ikke-faste pumpeanlæg samt beredsskabsplan vil være afgørende for at forebygge en utilsigtet forurening af det nærliggende vandløb.

Alle tanke opfylder Husdyrgødningsbekendtgørelsens skærpede krav (pr. 15.08.2008) til pumper etc. Der udføres 10 års-beholderkontrol af godkendt firma. Tankene tømmes normalt 1 gang årligt med henblik på inspektion.

Jf. BREF er det BAT at opbevare gylle i en stabil beholder, der kan modstå mekaniske, termiske og kemiske påvirkninger. Beholderens bund og vægge skal være tætte og korrosionsbeskyttede. Beholderen skal tømmes jævnlige af hensyn til eftersyn og vedligeholdelse – normalt 1 gang årligt. Der omrøres kun i gyllen umiddelbart før tømning af beholderen. Det er endvidere BAT at



overdække beholderen med fast låg eller med et naturligt flydelag eller et flydelag, der etableres med snittet halm eller tilsvarende.

Ligeledes ifølge BREF kan det være BAT at foretage en behandling af husdyrgødning på bedriften under visse betingelser. Disse betingelser vedrører landbrugsareal til rådighed, overskud af eller efterspørgsel på lokale næringsstoffer, teknisk assistance, marketingsmuligheder for grøn energi samt lokale regler. Er der f.eks. et overskud af næringsstoffer i området, men tilstrækkelig areal til at udbringe husdyrgødningen, kan det være BAT at foretage separation af husdyrgødningen.

#### **Kommunens vurdering vedrørende BAT**

Sammenholdes ansøgers foranstaltninger vedr. opbevaring og håndtering af husdyrgødning med BREF-dokumentet, vurderer kommunen, at det ansøgte projekt lever op til kravene til BAT på området.

## **4.2 Fosforindhold i husdyrgødningen**

Ved udbringning af husdyrgødning svarende til harmonikravet for kvælstof (1,4 DE/ha) vil fosfortilførslen til udbringningsarealerne for flere husdyrtyper overstige afgrødernes behov. Ved en fortsat ophobning af fosfor i landbrugsjorden er der risiko for, at fosforbidraget fra landbrugsjorden til vandmiljøet kan øges.

Selv om nærværende miljøgodkendelse er udarbejdet efter den den gældende lov ved indsendelse af ansøgningen<sup>9</sup>, er bedriften pr. 01.08.2017 omfattet af den ny tilsvarende lov<sup>10</sup> hvad angår regulering af næringsstoffildeling til markarealerne. BAT-krav er, for så vidt de findes, indarbejdet i denne regulering.

#### **Kommunens vurdering vedrørende BAT**

Som følge af ovenstående, skal kommunen ikke forholde sig til belastningen af markarealerne og miljøpåvirkningerne heraf. Kommunen skal heller ikke forholde sig til eventuelle BAT-krav vedr. indholdet af næringsstoffer i husdyrgødningen.

---

<sup>9</sup> Lovbek. nr. 442 af 13. maj 2016 om miljøgodkendelse mv. af husdyrbrug

<sup>10</sup> Lovbek 204 af 28. februar 2017 om ændring af Lov om miljøgodkendelse m.v. af husdyrbrug



## 5 Gener fra husdyrbrugets anlæg

### 5.1 Lugt

Vilkår:

5.1.1 Der skal opretholdes en god staldhygiejne. Det skal bl.a. sikres, at gulvarealer i stierne samt foderarealer holdes tørre, at dyrene holdes rene, og at fodringssystemer holdes rene.

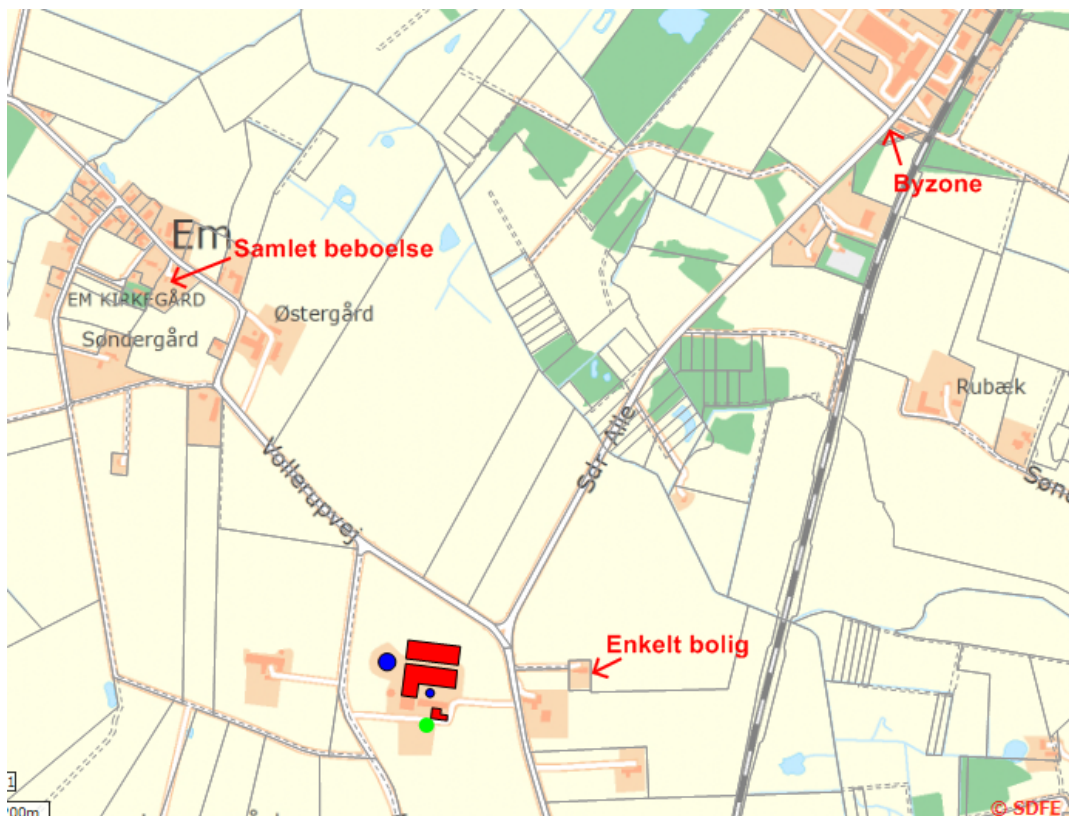
Miljøstyrelsens ansøgningssystem har beregnet hvilke afstande, der mindst skal være fra staldene til forskellige beboelsestyper, se tabellen nedenfor. Her ses også de målte afstande til den nærmeste beboelse indenfor hver type.

Områdetype	Geneafstanden minimum (m)	Aktuelle afstande (m)
Enkelt bolig uden landbrugspligt	135	254
Samlet bebyggelse	256	830
Byzone / Sommerhusområde	427	1.267

Lugtgeneafstandene er beregnet for fuld besætning. Alle eksisterende og nye stalde indgår i beregningen.

Geneafstanden tager udgangspunkt i afstanden fra centrum af et staldanlæg til en nabo/områdegrænse, hvor genekriteriet skal overholdes. Da der er flere lugtkilder (flere stalde) beregnes en vægtet gennemsnitsafstand, der tager hensyn til, at der er flere stalde med forskellige emissioner. Det betyder, at afstanden til områdetyperne er beregnet ud fra et teoretisk lugtcentrum. Nærmeste "områdetyper" ses på kortet på næste side.

Som det ses af tabellen ovenfor, overholder den ansøgte produktion lovens minimumkrav til lugtgeneafstande til de forskellige typer af beboelser i området.



Afstanden til nærmeste enkeltbolig uden landsbrugspligt, til samlet beboelse og til byzone

Da gylleopbevaring primært foregår i ejendommens gylletanke, forventer kommunen kun lugtbidrag fra ejendommens gylletanke ved omrøring og udkørsel samt ved transport af gylle til opbevaring på anden ejendom.

Kommunen forventer ikke væsentlige lugtgener fra produktionens foderanlæg. Der vil være en emission af lugt fra staldventilationen, men som nævnt ovenfor overholder bedriften de krævede geneafstande for lugt.

Lugt fra stalde vil dog altid i en vis udstrækning afhænge af landmandens indsats vedr. rengøring og staldhygiejne. De vejledende geneafstande bygger på en forudsætning om "god staldhygiejne", hvorfor kommunen har derfor stillet vilkår, om generel renholdelse af stald- og foderarealer.

## 5.2 Fluer og skadedyr

I forbindelse med dyreholdet kan der forekomme gener fra fluer og gener fra skadedyr (rotter, mosegrise m.v.).

Forebyggelse af flueplage kræver først af alt en god gødningshåndtering og en generel god staldhygiejne. Derudover kan der sættes ind med bekæmpelse på særlige steder eller i særlige situationer. Ansøger har oplyst, at han generelt følger miljøstyrelsens "Retningslinier for fluebekæmpelse på og omkring gårde med husdyr".

Det er husdyrbrugets almindelige pligt, at holde stalde, lagre og andre anlæg i forsvarlig rottesikret stand. Derudover holdes i videst mulig omfang ryddeligt omkring ejendommen, for at undgå at tiltrække skadedyr. Eventuel forekomst af rotter skal anmeldes til kommunen, som



derefter anviser bekæmpelse. Ansøger oplyser, at der er fast aftale med rottebekæmpelsesfirma om regelmæssig kontrol og evt. bekæmpelse.

Døde dyr opbevares indtil de bliver afhentet, efter reglerne i bekendtgørelsen herom<sup>11</sup>. Ansøger har oplyst, at døde dyr konkret opbevares overdækket på en særlig plads

Kommunen vurderer, at ejendommens tiltag til forebyggelse og bekæmpelse af fluer og skadedyr vil være tilfredsstillende.

### 5.3 Støj, støv og lysgener fra anlægget og maskiner

Vilkår:

5.3.1 Støjbelastning fra landbrugsdriften på ejendommens bygningsparcel, herunder fra stalden og gyllebeholderen, må på intet punkt - målt på nærmeste nabobeboelse med tilhørende arealer i tilknytning til boligen - overstige nedenstående værdier. De angivne værdier for støjbelastningen er de ækvivalente, korrigerede lyd niveauer i dB(A).

Dag	Kl.	Reference	dB(A)
Mandag-Fredag	07-18	8 timer	55
Lørdag	07-14	8 timer	55
Lørdag	14-18	8 timer	45
Søn- og helligdage	07-18	8 timer	45
Alle dage	18-22	1 timer	45
Alle dage	22-07	0,5 timer	40
Spidsværdi	22-07	-	55

De væsentligste stationære støjkluder fra husdyrbruget er ventilationsanlæg, gyllepumper, foderanlæg samt den daglige brug af traktor og transportere til og fra ejendommen. Der må endvidere påregnes støj fra dyrene, når de flyttes til og fra ejendommen og mellem staldafsnittene. Hovedparten af de stationære støjkluder er placeret inde i bygningerne.

Fra anlægget kan der fremkomme støvgener i forbindelse med levering af kraftfoder og mineraler. I forbindelse med transportere til og fra markerne samt ved markarbejde kan der opstå støvgener i lokalområdet.

Eventuelle lysgener fra ejendommen kan stamme fra staldanlæg, hvor der er tændt lys om aftenen. Staldene er dog opført uden lysplader i tagene, og der er installeret automatisk tænd/sluk funktion i alle staldafsnit således, at lyset er på vågeblus i tidsrummet kl. 23:00 til 05:00. Der er ifølge ansøger ingen udendørs belysning, der kan virke gerende for naboer eller passerende trafik.

Det er kommunens vurdering, at eventuelle støj- og støvgener samt belysningen på ejendommen ikke vil medføre væsentlige gener for naboer eller for trafikanter.

<sup>11</sup> Bek. 558 af 01-06-2011 om opbevaring m.m. af døde produktionsdyr





## 5.4 Transport

I miljøgodkendelsen skal der indgå en vurdering af, om til- og frakørsel til virksomheden vil kunne ske uden væsentlig miljømæssige gener for beboere i nærområdet. Færdsel på offentlig vej reguleres derimod af færdselsloven og håndhæves af politiet. Forhold vedrørende private fællesveje administreres af kommunen som vejmyndighed efter privatvejsloven.

Det er kommunens vurdering at ind- og udkørsel til ejendommen vil kunne foregå uden at være til væsentlig gene for øvrige trafikkanter og beboere i nærområdet.

Selv om transporter ad offentlig vej ikke kan reguleres af kommunen gennem en miljøgodkendelse, leveres i det følgende nogle oplysninger og overvejelser om forøgelse af trafikken i området, som følger af det ansøgte projekt.

Hovedparten af transporter til og fra ejendommen med foderstoffer, gylle og levering/afhentning af mælk og dyr vil finde sted i dagtimerne. Udbringning af husdyrgødning til markerne kan dog ske aften og nat i forårsperioden.

Transport af korn og halm sker primært i høstperioden og vil evt. også finde sted aften og nat. I forbindelse med høst af grovfoder, kan kørsel ligeledes finde sted aften og nat.

Ansøger har lavet en oversigt over de forventede typer og antal af transporter i det ansøgte projekt. Denne ses i bilag 1 pkt 8.5. Det fremgår heraf, at antallet af tunge transporter i nudriftssituationen er omkring 450 om året og at de for den ansøgte produktion vil være omkring 575 om året. Heraf er over halvdelen transport af gylle til anden gyllebeholder eller markarealerne.

Kommunen vurderer, at kørsel til og fra ejendommen ikke vil antage et omfang, der vil være til væsentlig gene for beboerne i området.



## 6 Bedriftens påvirkninger af natur og miljø

### 6.1 Ammoniakfordampning og naturområder

Beregninger af bedriftens fordampning af ammoniak er foretaget automatisk i Miljøstyrelsens ansøgningssystem. Beregningerne bygger på det ansøgte projekt og de vilkår, der fremgår af de foregående afsnit.

Ifølge husdyrgodkendelsesloven er det et krav, at der skal ske en reduktion af ammoniakfordampningen 30 % for de stalde, hvor indretningen ændres og for nye stalde – i forhold til et fastlagt reference-staldsystem. Beregningerne viser, at dette krav er opfyldt.

Kommunens vurdering af udvidelsens påvirkning af naturen, herunder beregninger af ammoniakafsætning, omfatter hele husdyrbruget, dvs. både eksisterende og nye anlæg. Kommunens vurdering af påvirkningen med ammoniak skal tage udgangspunkt i driften fra før husdyrbruget udvidede første gang efter 1. januar 2007. I 2009 blev der givet godkendelse til udvidelse af husdyrbruget, vurderingen af påvirkningen med ammoniak tager således udgangspunkt i nudriften fra før udvidelsen i 2009<sup>12</sup>, hvor det godkendte husdyrhold var på 130 DE.

Den samlede fordampning af ammoniak fra stald og lager er i Miljøstyrelsens ansøgningssystem beregnet til 1.792 kg N/år før godkendelsen i 2013 og 3.556 kg N/år i ansøgt drift. Etableringen/Udvidelsen/ændringen af husdyrbruget medfører således en øget fordampning af ammoniak fra stalde og lagre på 1.764kg N/år.

I nærheden af husdyrbruget er der ingen Natura 2000 områder (kategori 1-natur), eller naturområder eller overdrev/hede omfattet af § 7 i Lov om miljøgodkendelse m.v. af husdyrbrug (kategori 2-natur). Der er flere mindre overdrev, heder og moser beskyttede efter § 3 i Naturbeskyttelsesloven (kategori 3-natur).

Den forøgede belastning af ammoniak fra stald og lager i 2 udvalgte naturpunkter i Hjørring Kommune er beregnet til 0,3-0,4 kg N/ha per år, hvilket er under afskæringskriteriet på 1,0 kg.

Kommunens detaljerede vurdering af naturforholdene ses i bilag 2.

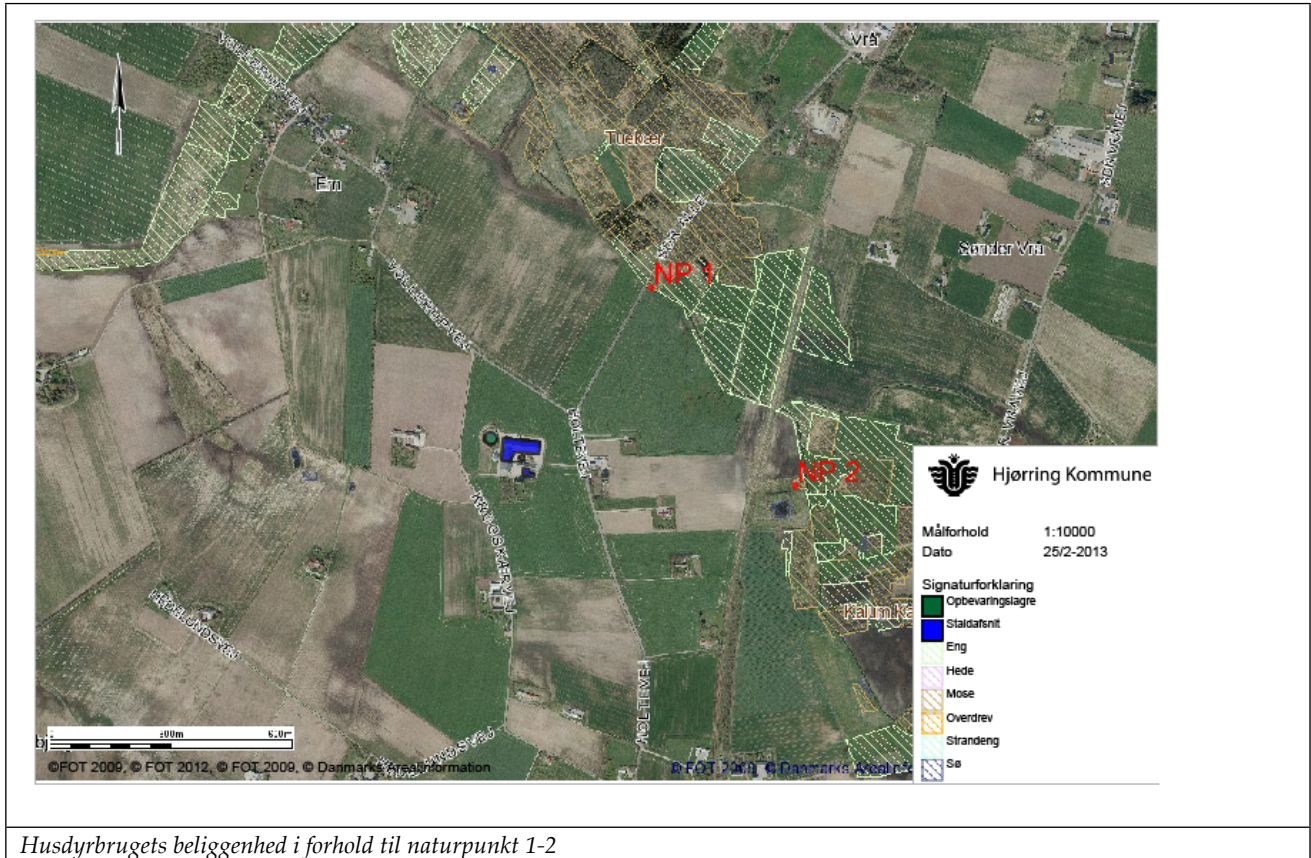
Kommunen vurderer, at udvidelsen:

- Vil have en neutral effekt på naturen i Natura 2000 områder (kategori 1-natur)
- Ikke vil påvirke naturarealer beskyttet efter husdyrgodkendelseslovens § 7 (kategori 2-natur) eller heder, moser, overdrev og skove (kategori 3-natur).
- Vil have en neutral effekt på yngle-/rasteområder for arter beskyttede efter EF-habitatdirektivet bilag IV

Kommunen vurderer samlet, at den udvidelse kan gennemføres uden negative konsekvenser for den omgivende natur.

---

<sup>12</sup>Jf. § 26 i Husdyrgodkendelsesloven



Husdyrbrugets beliggenhed i forhold til naturpunkt 1-2



## 7 Egenkontrol, management og alternative løsninger

### 7.1 Management og egenkontrol

Vilkår:

- 7.1.1 Kommunens forskrift for opbevaring af olie og kemikalier skal følges.
- 7.1.2 Der skal forefindes en opdateret beredskabsplan på husdyrbruget, som fortæller, hvornår og hvordan der skal reageres ved uheld, der kan medføre konsekvenser for det eksterne miljø. Planen skal være kendt af ejendommens ansatte og andre, der arbejder på bedriften

Der er stillet vilkår om, at kommunens regulativ for opbevaring af olie og kemikalier skal følges. Hensigten er at minimere risikoen for forurening af jord, overfladevand og grundvand.

Ansøger har redegjort for management og egenkontrol. Redegørelsen er her gengivet i *kursiv*.

*Bedriften bliver drevet efter de principper der er opstillet i begrebet "godt landmandskab". Begrebet "godt landmandskab" indeholder en målsætning om inddragelse af principperne for integreret produktion. Hensynet til de mere bløde værdier bliver derved en integreret del af planlægningsprocessen. De bløde værdier er i denne sammenhæng defineret som etisk betingede hensyn, herunder hensyn til medarbejdere, naboerne til bedriften, forbrugerne samt til husdyrvelfærd, naturen, landskabet og miljøet. Ved anvendelse af denne helhedsorienterede managementform forventes kravene fra det omgivende samfund at blive efterlevet, sideløbende med de økonomiske krav.*

*Grisene leveres til Danish Crown, og produktionen lever derfor op til den "code of practice", der er udformet af slagteriet.*

*Besætningen er godkendt efter DANISH-produktstandarden. Standarden sikrer, at besætningen lever op til dansk og EU-lovgivning omkring dyrevelfærd, miljø og fødevarer sikkerhed. Besætningen bliver som minimum auditeret hvert tredje år.*

*I henhold til DANISH-produktstandarden skal ansøger som minimum følge nedenstående punkter vedr. egenkontrol i svinebesætningen:*

- *Der skal i CHR være ajourførte optegnelser og dokumentation over besætningens til- og afgang af grise.*
- *Ved indkøb af smågrise fra en fast leverandør skal producenten sikre sig, at griseringsaftalen er registreret i CHR.*
- *Der skal være modtagekontrol af foder i form af følge- og indlægssedler. Faktura gemmes i 5 år.*
- *Der skal være dokumentation for foderets sammensætning.*
- *Vejledning om god produktionspraksis – en branchekode skal være udfyldt og underskrevet.*
- *Der skal være dokumentation for alle udførte dyrlægebesøg. Besøgsrapporterne gemmes i 5 år.*
- *Hvis der er indgået en sundhedsrådgivningsaftale, skal denne kunne fremvises.*
- *Ved anvendelse af medicin skal der føres behandlingsbog, og skriftlige anvisninger fra dyrlægen skal foreligge.*
- *Antibiotika og kemoterapeutikumholdige lægemidler må ikke findes på bedriften efter ordinationsperioden medmindre de er genordineret af dyrlægen.*



- Behandlede svin skal mærkes individuelt eller på stiniveau, så de kan identificeres inden for tilbageholdelsesperioden.
- Der skal kunne fremvises udfyldt egenkontrolprogram for dyrevelfærd (først gældende når bekendtgørelse er offentliggjort).
- I sohold skal fravænningsalderen kunne dokumenteres.
- Funktioner af mekanisk og automatisk udstyr, der har betydning for svinenes sundhed og velfærd, skal kontrolleres hver dag, og eventuelle fejl eller mangler skal snarest afhjælpes.
- Der skal være dokumentation for, at døde dyr afhentes af godkendt destruktionsvirksomhed.

Der er derudover udarbejdet en beredskabsplan for bedriften, der beskriver hvordan medarbejdere og ejer skal handle i tilfælde af brand, overløb af gylle, kemikalie- og oliespild m.v. En beredskabsplan var vedhæftet ansøgningen. Kommunen har vurderet beredskabsplanen og desuden stillet vilkår om opdatering og formidling til medarbejdere m.v.

Kommunen har vurderet beredskabsplanen og finder, at det ikke er nødvendigt at stille yderligere vilkår.

I forbindelse med ansøgningen er der derudover indsendt en række oplysninger om de øvrige produktionsforhold på ejendommen, herunder oplysninger om ventilationsforhold, spildevandsforhold, forbrug af råvarer, energi og vand, transport til og fra ejendommen, affaldshåndtering samt støjkluder på ejendommen. Den samlede redegørelse ses i bilag 1.

### **Kommunens vurdering i forhold til BAT**

I henhold til BREF (2003) er det BAT at uddanne bedriftens personale, at registrere energi- og ressourceforbrug samt forbrug og anvendelse af handels- og husdyrgødning. Endvidere at have procedurer for at sikre ren- og vedligeholdelse af bygninger og inventar, at planlægge gødning af markerne korrekt samt at have nødfremgangsmåde ved evt. uheld.

Det vurderes at ansøgning i forhold til management og egenkontrol lever op til kravet om BAT

Der er i ansøgningen redegjort for hvordan det ansøgte med hensyn til ventilationsforhold og forbrug af energi og vand lever op til kravet om BAT. Kommunen vurderer på baggrund af det oplyste, at det ikke er nødvendigt at stille yderligere vilkår, og at det ansøgte på de to områder lever op til kravet om BAT.

## **7.2 Alternative løsninger**

Nedenfor ses ansøgers redegørelse for alternativer og 0-alternativet i forhold til det ansøgte. Ansøgers redegørelse er gengivet i kursiv.

*Der er ingen hensigtsmæssig alternativ til placering af den nye sostald, da den valgte placering tilgodeser både driftshensyn samt at bygningsmassen ikke bliver væsentligt mere dominerende i landskabet.*

*0-alternativet er lig med den eksisterende produktion.*



## 8 Bilag

### Bilag 1. Uddrag af miljøteknisk redegørelse (fra ansøger)

#### Energi- og vandforbrug

##### Energi

*Elektricitet anvendes til ventilation, gyllepumpning samt belysning.*

Tabel 8.1 Råvare- og energiforbrug (tons, m<sup>3</sup>, kg, l)

(Faktisk/beregnet)	Nudrift	Efter udvidelse	Opbevaring
Diesellole til traktorer mv.	15.000 liter	15.000 liter	
Fyringsolie	0 liter	0 liter	
Biobrændsel	40 tons	70 Tons	
Elforbrug til lys / opvarmning / maskiner	250.000 kWh	400.000 kWh	

##### Energibesparende foranstaltninger:

På ejendommen minimeres elforbruget ved:

- Frekvensstyret ventilation - Den mekaniske ventilation vedligeholdes og renholdes således, at det altid fungerer optimalt, og der ikke bruges energi på unødigt ventilation. Al ventilation er styret af et temperaturreguleret styringssystem, som sikrer, at ventilationen kører optimalt, både med hensyn til temperaturen i staldene og el-forbruget.
- Automatisk styret belysning/natbelysning/ lys- og/eller bevægelsessensor
- God og vedligeholdt isolering af stalde
- Der er installeret vertikale ventilatorer der har et lavere energiforbrug end en horisontal ventilator.
- Udendørs belysning er dagslysstyret eller med bevægelsessensorer
- Der er installeret trinløs styring af ventilatorer i staldene, hvilket regulerer luftcirkulationen efter behov, og giver dermed lavest mulig forbrug af energi.
- Al ventilation er styret af et temperaturreguleret styringssystem, som sikrer, at ventilationen kører optimalt, både med hensyn til temperaturen i staldene og el-forbruget.
- I farestalden er der combi-diffus ventilation. Der er p.t ikke planer om at udskifte ventilationen i de øvrige stalde. Bliver der behov for det, vil der blive valgt et strømbesparende system, såfremt det er foreneligt med ventilationsbehovet i stalden. Efter hvert hold slagtesvin vaskes ventilatoren i staldafsnittene sammen med det øvrige staldinventar. Herved fjernes snavs mv. der kan yde modstand og forøge strømforbruget.

##### Vand

Stalden forsynes af vand fra Em vandværk.

Tabel 8.2 Beregnet vandforbrug før udvidelsen pr. årssø eller produceret dyr (m<sup>3</sup>). Beregningerne er foretaget pba. normtal angivet i DJF-rapport nr. 36.



Nudrift	Antal	Drikkevand, m <sup>3</sup>		Drikkevandsspild, m <sup>3</sup>		Vaskevand, m <sup>3</sup>	
		Norm	Forbrug	Norm	Forbrug	Norm	Forbrug
Årssøer	750	4,89	3.668	0	0	0,34	255
Smågrise	0	0,117	0	0,015	0	0,02	0
Slagtesvin	400	0,459	184	0,075	30	0,025	10
Sub total			3.851		30		265
Total							4.146

Tabel 8.3: Beregnet vandforbrug efter udvidelsen pr. årssø eller produceret dyr (m<sup>3</sup>). Beregningerne er foretaget pba. normtal angivet i DJF-rapport nr. 36.

Efter	Antal	Drikkevand, m <sup>3</sup>		Drikkevandsspild, m <sup>3</sup>		Vaskevand, m <sup>3</sup>	
		Norm	Forbrug	Norm	Forbrug	Norm	Forbrug
Årssøer	1250	4,89	6112,5	0	0	0,34	425
Smågrise	0	0,117	0	0,015	0	0,02	0
Slagtesvin	650	0,459	298,35	0,075	48,75	0,025	16,25
Sub total			<b>6410,85</b>		<b>48,75</b>		<b>441,25</b>
Total							<b>6900,85</b>

#### Vandbesparende foranstaltninger:

Ifølge BREF-dokumentet er det BAT at reducere vandforbruget ved at finde en balance mellem rengøring og brug af så lidt vand som muligt.

Steen Nielsen lever op til BAT mht. vandforbrug på følgende punkter:

- Dagligt eftersyn af aqua level (vandkar).
- Iblødsætning og vask med højtryksrensere - ingen brug af vaskerobot - hvorefter staldene vaskes med højtryksrensere med koldt vand. Både iblødsætning og vask med højtryksrensere er vandbesparende.
- Drikkevandsventiler er placeret over trug

#### Spildevand herunder regnvand

Vand fra vaskeplads, ledes gennem afløb til gyllebeholder.

Rengøringsvand fra stalde ledes til gyllesystem.

Tagvand ledes ud i marken via dræn

Spildevandet fra driftsbygningerne består af rengøringsvand.

Sanitært spildevand ledes til septiktank. Der er godkendt toilet i stalden med tilhørende septitank. Sanitært spildevand estimeres til 170 m<sup>3</sup> årligt.



Al sprøjtemiddelshåndtering foregår på anden ejendom.

### Affald

Klinisk risikoaffald i form af medicin glas og rester samt kanyler afleveres til modtagerstation Vendsyssel.

*Der er ikke de store mængder affald ved den daglige drift i stalden, da foder kommer i løs vægt. Det daglige affald fra stalden består primært af plastkatetre til insemination samt papir og pap.*

Tabel 8.4 Ejendommens mængder og håndtering af affald.

EAK – koder	Mængde	Opbevaring	Bortskaffelse
16 01 03 Udtjente dæk	1-2		Leverandør - Værksted
16 01 17 Jernholdigt metal	500 l.		Produkthandel
16 01 18 Ikke jernholdigt metal	-		Produkthandel
16 01 19 Plast	-		Modtagerstation Vendsyssel
16 01 20 Glas	-		Modtagerstation Vendsyssel
16 01 06 Blyakkumulatorer	-		Modtagerstation Vendsyssel
13 02 04 Mineralsk ikke chlorede motor, gear og smøreløser	200 l		Modtager Station Vest Værksted
16 01 07 Oliefiltre	5 stk.		Modtagerstation Vendsyssel Værksted
02 01 09 Landbrugskemikalieaffald	-		Modtagerstation Vendsyssel Leverandør
15 01 01 Papir og pap - emballage	6 m <sup>3</sup>		Dagrenovation
Spraydåser	360 l		Modtagerstation Vendsyssel
Klinisk risikoaffald (medicinalgas og -rester samt kanyler)	20 l		Modtagerstation Vendsyssel
Landbrugsplastic	-		Modtagerstation Vendsyssel
Rengjorte kemikaliedunke	-		Dagrenovation
Byggeaffald	-		Entreprenør
Husholdningsaffald	5 tons		Dagrenovation
Brændbart affald	200 l		Dagrenovation

Al sprøjtning håndteres fra anden ejendom.

Andet affald opsamles og opbevares på bedriften inden det afleveres til behørig modtagestation.

DAKA

Døde dyr (EAK-kode 02 01 02)





Døde dyr placeres på et befæstet og afdækket areal i henhold til bekendtgørelsen<sup>13</sup> om opbevaring af døde dyr. Dyrene skal hæves over jorden, typisk på en udtjent spalte/palle. En eventuel overdækning skal være fast, fx i form af en kadaverkappe. De tilmeldes destruktionsanstalt inden for et døgn. Dyrene opbevares i henhold til bekendtgørelsen i skygge og på en placering, der ligger i passende afstand fra offentlig vej. Smågrise placeres i en container.

### Råvarer og hjælpestoffer

Placeringen af råvarer og hjælpestoffer angivet i nedenstående tabel er vist på oversigten over ejendommen.

Tabel 8.5 Opbevaring og mængder af råvarer og hjælpestoffer

.Råvare/hjælpestof	Mængde	Opbevaring (beholdertype samt sted)
Dieselolie (tankkapacitet = 5000 l)	15 tons	Tank på fast gulv under tag i lade/maskinhus
Pesticider	Ingen	
Foder og korn	1.820 tons	Lade og siloer
Biobrændsel	70 tons	

### Transport

Tabel 8.6 Tabel over transporter til og fra ejendommen før og efter udvidelsen.

Art	Antal transporter		Kapacitet		Tidsrum for transport	
	Før	Efter	Før	Efter	Før	Efter
Levering af foder	12.dag	1.uge			06-1700	06-1700
Egen smågrisetransport	1.uge	1.uge				
Levering af brændstof	6.uge	6.uge			08-1600	08-1600
Indlevering af dyr	26	26				
Dyr til slagteri	26	26				
Udbringning/afsætning af gylle	275	375				
Døde dyr	14.dag	14.dag				
Andet	12	12				

<sup>13</sup> Bkg. om opbevaring af døde dyr, nr. 439 af 11/5-07



## Bilag 2. Detaljeret vurdering af påvirkninger af naturområder

### Retsgrundlag

Hjørring Kommune har vurderet, om der i forbindelse med udvidelsen er behov for beskyttelse af naturen med dens bestand af vilde planter og dyr og deres levesteder, herunder områder, der er beskyttet mod tilstandsændringer, udpeget som internationalt naturbeskyttelsesområde eller udpeget som særligt sårbart over for næringsstofpåvirkning<sup>14</sup>. Kommunen har konkret vurderet, om der er naturområder, der efter kommunens vurdering ikke beskyttes tilstrækkeligt af beskyttelsesniveauerne i Husdyrgodkendelsesloven<sup>15</sup>. Endvidere har kommunen vurderet, om det ansøgte projekt i sig selv eller tilsammen med andre planer og projekter kan påvirke Natura 2000-områder og/eller yngle- eller rasteområder for habitatdirektivets bilag IV-arter væsentligt<sup>16</sup>. Herved har kommunen sikret sig, at husdyrbruget kan drives på stedet uden at påvirke omgivelserne på en måde, der er uforenelige med hensynet til omgivelserne<sup>17</sup>.

Kommunens vurdering af udvidelsens påvirkning af naturen, herunder beregninger af ammoniakafsætning, omfatter hele husdyrbruget, dvs. både eksisterende og nye anlæg. Kommunens vurdering af påvirkningen med ammoniak, skal tage udgangspunkt i driften fra før husdyrbruget udvidede første gang efter 1. januar 2007. I 2013 blev der givet godkendelse til udvidelse af husdyrbruget og vurderingen af påvirkningen med ammoniak tager således udgangspunkt i nudriften fra før udvidelsen i 2013<sup>18</sup>.

### Beskyttet natur (naturbeskyttelses-, husdyrgodkendelsesloven og habitatdirektivet)

Naturbeskyttelseslovens § 3 beskytter overdrev, heder, moser, enge, strandenge, strandsumpe, søer og vandløb mod ændringer i tilstanden. Beskyttelsen gælder for alle de beskyttede naturtyper bortset fra søer og vandløb, hvis de har en minimumsstørrelse på 2.500 m<sup>2</sup> i sammenhængende areal. Beskyttelsen gælder for søer på 100 m<sup>2</sup> eller derover. De beskyttede vandløb er udpeget af de tidligere amtsråd og godkendt af miljøministeren.

Arealer, der er mindre end 2.500 m<sup>2</sup>, er omfattet af beskyttelsen, hvis de indgår en mosaik af naturtyper med et samlet areal på 2.500 m<sup>2</sup> og for moser, også hvis de ligger i tilknytning til søer eller vandløb.

Husdyrgodkendelseslovens § 7 fastsætter en beskyttelse af en række konkrete ammoniakfølsomme naturtyper. Inden for de internationalt beskyttede Natura 2000-områder (kategori 1-natur) kan der således maksimalt tillades en total ammoniakbelastning på 0,2 – 0,7 kg N/ha/år, afhængig af antallet og størrelsen af øvrige husdyrbrug i nærområdet. Samme lov fastsætter også beskyttelsen mod ammoniak på udvalgte naturtyper uden for de internationale naturbeskyttelsesområder. Det drejer sig om højmoser, lobeliesøer og heder over 10 ha samt overdrev over 2,5 ha (kategori 2-natur), der er beskyttet mod en total ammoniakbelastning på mere end 1 kg N/ha per år, fra et givent husdyrbrug<sup>19</sup>.

<sup>14</sup> Jf. § 23 stk. 2 i Husdyrgodkendelsesloven

<sup>15</sup> Jf. § 29 i Husdyrgodkendelsesloven

<sup>16</sup> Jf. §§ 7, 8 og 11 i Bekendtgørelse nr. 408 af 1. maj 2007 om udpegning og administration af internationale naturbeskyttelsesområder samt beskyttelse af visse arter (habitatbekendtgørelsen).

<sup>17</sup> Jf. § 19 stk. 2 i Husdyrgodkendelsesloven

<sup>18</sup> Jf. § 26 i Husdyrgodkendelsesloven

<sup>19</sup> Jf. Bilag 3, A, Nr. 2 i Bekendtgørelse nr. 1283 af 8. december 2014 om tilladelse og godkendelse m.v. af husdyrbrug



Beskyttelsesniveauet på øvrige heder, moser og overdrev beskyttede efter naturbeskyttelseslovens § 3 samt ammoniakfølsomme skove (kategori 3-natur) beror på en konkret vurdering af, om der er tale om et naturområde af særlig regional eller lokal interesse<sup>20</sup>.

Denne vurdering beror først og fremmest på en vurdering af områdets naturkvalitet på en skala fra I – V (høj, god, moderat, ringe og dårlig). Naturkvaliteten vurderes dels efter områdets struktur, dvs. vegetations sammensætning, drift af arealet herunder evt. afgræsning samt naturtypekarakteristiske strukturer. Desuden vurderes kvaliteten i forhold til diversiteten og artssammensætning på arealet, samt arternes følsomhed overfor ammoniak. Registrerede plantearter kategoriseres i denne sammenhæng som hhv. særligt værdifulde, positive, typiske, problematiske eller øvrige på baggrund af en artsliste udarbejdet af DMU. Endelig vurderes arealets værdi som levested for fredede eller rødlistede arter af planter og dyr og som yngle- og rasteområde for arter beskyttede efter habitatdirektivet (Bilag IV-arter).

Herudover inddrages en række øvrige forhold i vurderingen af krav til den maksimale ammoniakbelastning. Det gælder områdets:

- Status i kommuneplanen, herunder om det er omfattet af en udpegning som værdifuldt naturområde, økologisk forbindelse, rekreativt område eller værdifuldt kulturmiljø
- Status i forhold til fredninger, handleplaner for naturpleje eller anden planlagt naturindsats

Endelig inddrages hensynet til områdets ammoniakfølsomhed i forhold til den ammoniaktilførsel arealet modtager fra andre kilder. Det vil dels sige den generelle baggrundsbelastning i området, men også tilførslen fra konkrete lokale kilder, såsom husdyrbruget nuværende produktion, samt udbringning af gødning på nærliggende arealer.

### **Påvirkning af natur**

Den samlede fordampning af ammoniak fra stald og lager er beregnet til 1.792 kg N/år i nudrift og 3.556 kg N/år i ansøgt drift. Udvidelsen af husdyrbruget medfører således en øget fordampning af ammoniak fra stalde og lagre på 1.764 kg N/år. Ammoniakfordampning i forbindelse med udbringning af husdyrgødning indgår ikke i beregningerne.

### **Natura 2000 (Kategori 1- natur)**

#### *Screening*

Nærmeste Natura 2000 område er Store Vildmose (EF-habitatområde 12), der ligger omkring 10 km sydvest for driftsbygningerne.

Med henvisning til stor afstand mellem anlægget og området og eksponentielt aftagende ammoniakbelastning med afstand fra kilden, er det ikke fundet relevant at beregne bidrag til luftbåren ammoniakbelastning i det nævnte område. Bedriftens andel af den luftbårne ammoniakbelastning af terrestriske naturtyper i området vil være marginal og øget ammoniaktab som følge af udvidelsen medfører ikke nogen beregningsmæssig øget ammoniakbelastning.

---

<sup>20</sup> Jf. Bilag 3, A, Nr. 3 i Bekendtgørelse nr. 1283 af 8. december 2014 om tilladelse og godkendelse m.v. af husdyrbrug



### **Konsekvensvurdering & Konklusion**

Kommunen konkluderer på ovenstående baggrund, at det ikke er nødvendigt at foretage en nærmere konsekvensvurdering af projektets virkninger på Natura 2000-områder.

### **Kategori 2- natur**

Der er ikke registreret kategori 2-natur i nærheden af husdyrbruget. Den nærmeste kategori 2-natur er beliggende mere end 3 km sydøst for driftsbygningerne. Efter udvidelsen tilføres til dette område samlet 0,0 kg N/ha per år fra stald og lager, hvilket ikke overskrider den tilladte totalbelastning på 1,0 kg N/ha per år for § 7 områder.

### **Kategori 3- natur**

I nærheden af husdyrbruget er registreret flere overdrev og moser (inkl. naturenge/rigkær) beskyttede efter Naturbeskyttelseslovens § 3. Det er kommunens vurdering, at der ikke ligger ammoniakfølsom skov nær husdyrbruget (Fig. 1).

For kategori 3-natur gælder, at kommunen ikke kan fastsætte krav om en samlet, maksimal merdeposition på mindre end 1,0 kg N/ha per år, men kan dog efter konkret vurdering tillade mere end 1 kg N/ha per år.

#### *Naturpunkt 1:*

Det nærmeste beskyttede naturområde er området "Tuekær", som ligger knap 500 meter nordøst for husdyrbruget. Naturområdet omfatter et mindst 50 hektar stort lavbundsområde, som består af en mosaik af § 3 beskyttede moser, enge, søer og vandløb.

Området er udpeget til våd økologisk forbindelse og værdifuldt naturområde i Kommuneplan 2009.

Udvidelsen giver ikke anledning til en øget påvirkning med luftbåret kvælstof til området.

#### *Naturpunkt 2:*

Godt 600 meter øst for husdyrbruget ligger lavbundsområdet Kalum Kær. Området består af en cirka 20 hektar stor mosaik af § 3 beskyttede moser, enge, søer og vandløb.

Området er udpeget til våd økologisk forbindelse og værdifuldt naturområde i Kommuneplan 2009.

Udvidelsen giver ikke anledning til en øget påvirkning med luftbåret kvælstof til området.

*Kommunen vurderer samlet, at ammoniakbelastningen fra stald og lager har en neutral effekt for de berørte arealer (naturpunkt 1-2, se Tabel I).*

### **Påvirkning af yngle- og rasteområder for bilag IV arter**

Yngle- og rasteområder for arter opført på habitatdirektivets bilag IV, er beskyttet mod beskadigelse og ødelæggelse.

### **Screening**

Hjørring Kommune har ikke registreret arter omfattet af EF-habitatdirektivets bilag IV i nærheden



af husdyrbruget eller udbringningsarealerne, men følgende arter omfattet af bilag IV kan have yngle- eller rasteområder på arealer i nærheden, herunder naturpunkt 1 og 2.

Vandflagermus *Myotis daubentonii* og dværgflagermus *Pipistrellus pygmaeus*, samt Odder *Lutra lutra*, findes udbredte i det meste af kommunen. Arterne vurderes dog ikke at blive negativt påvirket af øget ammoniakbelastning eller af andre forhold i forbindelse med udvidelse af husdyrbrug.

Spidssnudet frø *Rana arvalis*, Løgrø *Pelobates fuscus*, Strandtudse *Bufo calamita*, Stor vandsalamander *Triturus cristatus* og Markfirben *Lacerta agilis*, findes alle i dele af Kommunen. Disse arter kan potentielt alle blive negativt påvirket af øget ammoniaktilførsel til deres yngle- og rasteområder. Eksempelvis kan dette medføre forringet vandkvalitet i ynglevandhuller for padder eller det kan skabe øget tilgroning af lysåbne naturtyper, hvilket bl.a. medfører et ændret mikroklima med lavere temperatur, samt forringelser i fødeudbuddet til skade for både padder og firben. Yngle- og rasteområder for disse arter i området vil normalt begrænse sig til områder beskyttet af naturbeskyttelseslovens § 3.

### **Konsekvensvurdering & Konklusion**

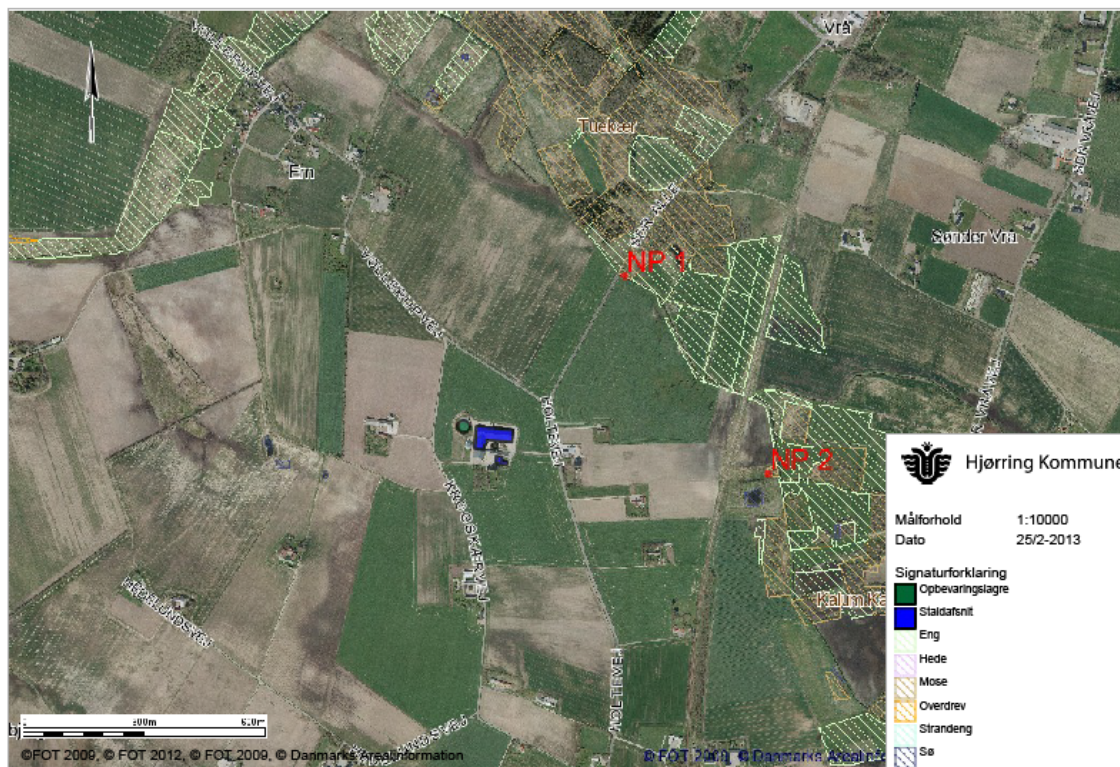
Da påvirkningen af potentielle levesteder for bilag IV-arter ikke ændres, er det kommunens vurdering at det ikke er nødvendigt at foretage en nærmere konsekvensvurdering af projektets virkninger på de nævnte bilag IV arter.

### **Øvrige bemærkninger**

Vurderingen bygger på tolkning af luftfoto, beregning af ammoniakbelastning med de bedst tilgængelige modeller fra DMU samt viden om tilstanden af konkrete naturarealer og udbredelsen af planter og dyr.

**Tabel I.** Beregnet ammoniakbelastning i 2 udvalgte naturpunkter. Afstand til stald og lager er opgivet som interval for alle stalde- og lageranlæg.

Naturpunkt	1	2
Naturtype	"Tuekær" Mose, eng og sø	"Kalum Kær" Mose, eng og sø
Natur-kategori	3	3
Naturkvalitet	Ej vurderet	Ej vurderet
Tålegrænse (kg N/ha per år)	-	-
Baggrundsbelastning (2011) (kg N/ha per år)	16,3	16,3
Merdeposition fra stald og lager (kg N/ha per år)	0,4	0,3
Tilladt merdeposition (kg N/ha per år)	(1,0)	(1,0)
Totalbelastning fra stald og lager (kg N/ha per år)	0,5	0,4
Tilladt totalbelastning (kg N/ha per år)	-	-
Afstand fra stald- og lageranlæg til naturpunkt (m)	469 - 539	634 - 742
Planstatus	Våd økologisk forbindelse Værdifuldt naturområde	Våd økologisk forbindelse Værdifuldt naturområde



**Figur 1.** Husdyrbrugets beliggenhed i forhold til naturpunkt 1-2.



### Bilag 3. Oversigt over ejendommens vilkår

I oversigten er medtaget de vilkår, som kommunen vil fokusere på i miljøtilsynet fremover.

Husk at regler i gældende love, bekendtgørelser og kommunale regulativer altid skal overholdes. Også hvis disse er eller senere bliver skrapper end vilkårene i godkendelsen.

#### Ophør

Ved ophør af produktionen skal gyllesystemet tømmes for gylle og staldene rengøres. Gylle og fast gødning bringes ud i henhold til aktuelle regler om udspredding. Eventuelle rester af olie og kemikalier bortskaffes i henhold til gældende regulativer herfor.  
(vilkår 1.5.1. – Denne miljøgodkendelse)

#### Husdyrholdet og staldanlæg

Husdyrholdet skal være sammensat og staldindretning m.v. skal være i overensstemmelse med oversigten nedenfor: (vilkår 3.1.1 – Denne miljøgodkendelse)

Dyrehold og staldtype	Staldafsnit nr.	Vægtgrænser	Antal Årsdyr	DE	Antal stipladser
Årso, løbe- drægtighedsstald, individuel opstalding, delvis spaltegulv	Sostald		225	35,61	131
Årso, løbe- drægtighedsstald, løsdrift, delvis spaltegulv	Sostald/ny sostald		1.025	162,24	775
Årso, farestald, kassestier, delvis spaltegulv	Sostald/ny sostald		1.250	84,79	344
Slagtesvin, Delvis spaltegulv, 50-75% fast gulv	Sostald	100-110 kg	300	1,33	10
Slagtesvin, Delvis spaltegulv, 25 – 49 % fast gulv	Ny sostald	100-110 kg	350	1,55	11
Slagtesvin, Delvis spaltegulv, 25 – 49 % fast gulv	Poltestald/ny sostald	31-100 kg	650	14,77	151

#### Fodring

Kvælstof (N) ab dyr må højst være:  
**22,23 kg N for søer** (vilkår 3.2.1. – Denne miljøgodkendelse)

Foderblandinger til slagtesvin skal være tilsat fytase i henhold til normer for næringsstoffer, og der skal anvendes optimerede foderblandinger indenfor hver dyregruppe (fasefodring) for at opnå bedste foderudnyttelse. (vilkår 3.2.2. – Denne miljøgodkendelse)

#### Husdyrgødning

Der skal anvendes gyllevogne med påmonteret pumpe og returløb, således at spild af flydende husdyrgødning undgås. Alternativt kan der ved hver gylletank, hvor der sker påfyldning af gyllevogn, anlægges en læsseplads, således at spild kan opsamles. Pladsen skal etableres i henhold til Landbrugets Byggeblad for "læsseplads for gyllevogne", nr. 103.11-2. Afløbet/pumpebrønden skal dimensioneres således, at også et større spild kan opsamles. Pladsen skal være etableret senest ½ år efter godkendelsesdato.  
(vilkår 4.1.1. – Denne miljøgodkendelse)



### Lugt

Der skal opretholdes en god staldhygiejne. Det skal bl.a. sikres, at gulvarealer i stierne samt foderarealer holdes tørre, at dyrene holdes rene, og at fodringssystemer holdes rene.  
(vilkår 5.1.1. – Denne miljøgodkendelse)

### Støj

Støjbelastning fra landbrugsdriften på ejendommens bygningsparcel, herunder fra stalden og gyllebeholderen, må på intet punkt - målt på nærmeste nabobeboelse med tilhørende arealer i tilknytning til boligen - overstige nedenstående værdier. De angivne værdier for støjbelastningen er de ækvivalente, korrigerede lyd niveauer i dB(A).  
(vilkår 5.3.1. – Denne miljøgodkendelse)

Dag	Kl.	Reference	dB(A)
Mandag-Fredag	07-18	8 timer	55
Lørdag	07-14	8 timer	55
Lørdag	14-18	8 timer	45
Søn- og helligdage	07-18	8 timer	45
Alle dage	18-22	1 timer	45
Alle dage	22-07	0,5 timer	40
Spidsværdi	22-07	-	55

### Egenkontrol og management

Kommunens forskrift for opbevaring af olie og kemikalier skal følges.  
(vilkår 7.1.1. – Denne miljøgodkendelse)

Der skal forefindes en opdateret beredskabsplan på husdyrbruget, som fortæller, hvornår og hvordan der skal reageres ved uheld, der kan medføre konsekvenser for det eksterne miljø. Planen skal være kendt af ejendommens ansatte og andre, der arbejder på bedriften  
(vilkår 7.1.2. – Denne miljøgodkendelse)