

Miljøgodkendelse Als Flugtskydningssklub

Færgevej 3b, 6430 Nordborg

Denne miljøgodkendelse til etablering af støjvolde med lettere forurenede jord (kategori 2 jord) er udarbejdet af Sønderborg Kommune.

Sagsbehandler: Anette Bendtsen

Sagsnummer: 21/32719

Kvalitetssikret af: Anne-Mette Kildegaard Andersen

Miljøgodkendelsen er meddelt og offentliggjort på kommunens hjemmeside den 26. april 2022.

Indholdsfortegnelse

Vurdering og begrundelse for miljøgodkendelsen	3
1 Baggrund	3
2 Ansøger og ejerforhold	4
3 Virksomhedens art	4
3.1 Hoved- og biaktiviteter	4
3.2 Risikobekendtgørelsen	4
3.3 Miljøvurderingsloven	4
4 Etablering	5
5 Beliggenhed	5
5.1 Kommuneplan	5
5.2 Lokalplan	5
5.3 Grundvand	5
5.4 Spildevandsplan	5
5.5 Jordforurening	5
5.6 Beskyttet Natur	5
6 Indretning, drift og produktion	7
6.1 Indretning	7
6.2 Drift	7
6.3 Produktionsforhold	7
7 Forurening og forureningsbegrænsende foranstaltninger	8
7.1 Luftforurening	8
7.2 Spildevand	9
7.3 Støj	9
7.4 Affald	10
7.5 Beskyttelse af jord, grundvand og overfladevand	10
8 Virksomhedens forslag til vilkår og egenkontrol	11
9 Oplysninger om driftsforstyrrelser og uheld	12
10 Bedst tilgængelige teknik	12
11 Andet	12
12 Ophør af virksomheden	12
13 Høringer og indsigelser	13
14 Konklusion	13
Vilkår for etablering og drift	14
1. Generelt	14
2. Indretning og drift	14
3. Luftforurening	16
4. Støj	16
5. Ophør af virksomhed	17
Klagevejledning	18
Bilag 1 Beliggenhed	21
Bilag 2 Planmæssige forhold - kommuneplanrammer	22
Bilag 3 Planmæssige forhold – Lokalplan, vedtaget	23
Bilag 4 Landzonetilladelse	24
Bilag 5 Grundvand	36
Bilag 6 Beskyttet natur	37
Bilag 7 Kort over støjvilde der skal forhøjes	41
Bilag 8 Kvote kort – nuværende voldhøjder	42

Bilag 9 Kort med angivelse nødvendige voldhøjder (topkoter) for overholdelse af støjkraV.....	43
Bilag 10 Kort over ind –og udkørselsforhold	44
Bilag 11 Forventede jordmængder	45
Bilag 12 Klassificering af kat 1 og kat 2 jord.....	46
Bilag 13 Oversigt over nærmeste naboer	47
Bilag 14 Liste over sagens akter	48
Bilag 15 Referencer.....	49

Vurdering og begrundelse for miljøgodkendelsen

1 BAGGRUND

Als Flugtskydningsklub indsendte den 18. november 2021 en ansøgning om brug af lettere forurenede jord (kategori 2 jord) i forbindelse med etablering af støjvolde på skydebanens område.

Virksomheden er omfattet af bekendtgørelse nr. 2080 af 15/11/2021 om godkendelse af listevirksomhed og er opført i bilag 2 under listepunkt J203.

Sønderborg Kommune meddelte i 2017 et tillæg og revideret miljøgodkendelse til Als Flugtskydningsklub i forbindelse med ændringer af virksomhedens indretning og aktiviteter. For at sikre at Als Flugtskydningsklub kunne leve op til støjbegrænsningen på 70 dB(A), blev der i miljøgodkendelsen fastsat vilkår om, at de eksisterende støjvolde skulle forhøjes.

I første omgang var det planen, at støjvoldene skulle etableres med ren jord (kategori 1 jord). Udarbejdelse af landzonetilladelse blev startet op, men lukket igen i januar 2019, da Als Flugtskydningsklub trak deres ansøgning tilbage, da de besluttede at de ville opføre skydehuse frem for støjvolde. I 2021 blev planen om opførelse af skydehuse dog droppet og klubben gik tilbage til den oprindelige plan om etablering af støjvolde, for at efterkomme støjkrafteret i deres miljøgodkendelse meddelt i 2017.

Opførelse af støjvolde med lettere forurenede jord, kræver en miljøgodkendelse. Projektet er omfattet af godkendelsesbekendtgørelsens listepunkt K206 – Anlæg der nyttiggør ikke-farligt affald.

Virksomhedens ansøgning, en række supplerende oplysninger samt miljøgodkendelsen meddelt i 2017, ligger til grund for vurdering og begrundelse for denne miljøgodkendelse.

2 ANSØGER OG EJERFORHOLD

Ansøger	Als Flugtskydningsklub
Virksomhed	Als Flugtskydningsklub
Adresse	Færgevej 3b, 6430 Nordborg
Matrikel	1279, Nordborg
CVR-nr. / P-nr.	32900291/1016077735
Telefon	22 67 87 18
Kontaktperson	Flemming Rasmussen
Ejer af virksomhed	Als Flugtskydningsklub, Færgevej 3b, 6430 Nordborg
Ejer af ejendom	Als Flugtskydningsklub, Færgevej 3b, 6430 Nordborg

3 VIRKSOMHEDENS ART

3.1 HOVED- OG BIAKTIVITETER

Virksomheden har søgt godkendelse til brug af lettere forurenede jord (kategori 2) til etablering af støjvolde.

Projektet er omfattet af Miljøbeskyttelseslovens § 33 samt af godkendelsesbekendtgørelsen med listepunkt:

Hovedaktivitet:

J 203, Udendørs skydebaner

Biaktivitet:

K 206, Anlæg der nyttiggør ikke-farligt affald.

3.2 RISIKOBEKENDTGØRELSEN

Virksomheden bruger ingen af stofferne i bilag 1, del 1 eller stofkategorierne i bilag 1, del 2 i risikobekendtgørelsen og er derfor ikke omfattet af bekendtgørelsen.

3.3 MILJØVURDERINGSLOVEN

Aktiviteten er omfattet af Miljøvurderingslovens bilag 2 listepunkt:

Pkt. 11b); Anlæg til bortskaffelse af affald (projekter, som ikke er omfattet af bilag 1).

Sønderborg Kommune har gennemført en screening af aktiviteten efter Miljøvurderingsloven. Konklusionen på screeningen er, at aktiviteten ikke er omfattet af VVM-pligten. Afgørelsen er annonceret den 13. april 2022.

4 ETABLERING

Aktiviteten kræver ingen bygningsmæssige udvidelser eller ændringer. De allerede etablerede volde omkring skydebanens område, forhøjes med 1 – 2 meter jord, hvoraf en del af jorden er lettere forurennet.

Etablering af voldene påbegyndes umiddelbart efter meddelelse af miljøgodkendelsen og forventes at forløbe til senest 1. januar 2025.

5 BELIGGENHED

Beliggenhed fremgår af bilag 1.

5.1 KOMMUNEPLAN

Ifølge Kommuneplan 2019-2031 for Sønderborg Kommune er området omfattet af kommuneplanramme 1.5.001.T (bilag 2). Området er udlagt til tekniske anlæg med specifik anvendelse til støjende fritidsanlæg.

Udførelse af aktiviteten forudsætter ikke ændringer af gældende kommuneplan.

5.2 LOKALPLAN

Området er omfattet af lokalplan nr. 1.5-5 – Solcelleanlæg, samt tekniske og rekreative anlæg ved Genvejen, Nordborg fra 2017 (bilag 3). Lokalplanområdet er beliggende i landzone. Jævnfør lokalplanens § 9.5 må der inden for lokalplanområdet terrænreguleres op til +/- 0,5 m i forhold til eksisterende terræn. Projektet kræver derfor en dispensation fra lokalplanen. Dispensationen er meddelt den 7. juli 2020. Projektet kræver desuden en landzonetilladelse. Vilkår i tilladelsen fremgår af bilag 4.

5.3 GRUNDVAND

Aktivitetsens beliggenhed i forhold til drikkevandsinteresser og boringer fremgår af bilag 5.

Aktiviteten ligger i et område med særlige drikkevandsinteresser (Kommuneplan 2019-2031).

Området er indvindingsopland til Holm Vandværk. Den sydvestlige del af arealet er beliggende i et nitratfølsomt indvindingsområde.

5.4 SPILDEVANDSPLAN

Ifølge Spildevandsplan 2016 - 2021 for Sønderborg Kommune er området ikke offentligt kloakeret.

Der etableres ingen mandskabsfaciliteter i forbindelse med aktiviteten, hvorfor der ikke skal afledes sanitært spildevand.

5.5 JORDFORURENING

Et mindre område på den nordlige del af matriklen er V2 kortlagt. Der er ikke registreret jordforurening på det område, hvor jordvoldene skal etableres.

5.6 BESKYTTET NATUR

Nærmeste terrestriske Natura 2000-område er EF-habitatområde:

- nr. 104 Lilleskov og Troldsmose, som ligger ca. 10 km sydøst for virksomheden.

Nærmeste marine Natura 2000-område er EF-habitatområde:

- 197 Flensborg Fjord, Bredgrund og farvandet omkring Als, ca. 5,5 km nordøst for virksomheden

Udpegningsgrundlaget og de væsentligste trusler for områdernes naturværdier fremgår af bilag 6.

I de tilstødende natur- og landbrugsarealer omkring industriområdet er der registreret bilag IV arter. Arterne og truslerne mod dem fremgår af bilag 6.

REGISTRERING AF BESKYTTET NATUR § 3

På matriklen, hvor virksomheden er beliggende, har Vand & Natur ved Sønderborg Kommune ikke registreret beskyttet natur.

Der er ikke beskyttet natur inden for området, hvor støjvoldene skal udbygges. Øst for området, ca. 360 m, ligger der en § 3 beskyttet eng, mose og sø. Indenfor 200 – 430 m sydvest og vest for projektområdet ligger der § 3 beskyttet overdrev, eng og sø. Projektet medfører ikke potentiel påvirkning af registrerede, beskyttede eller fredede områder.

Der er ikke vandløb i eller ved projektområdet.

SØNDERBORG KOMMUNES VURDERING

Sønderborg Kommune vurderer, at der ingen planmæssige forhindringer er for, at virksomheden kan forhøje støjvoldene med lettere forurenede jord på den beskrevne lokalisering. Der er meddelt dispensation fra lokalplanens § 9.5, som siger at der inden for lokalplanområdet kun må terrænreguleres op til +/- 0,5 m i forhold til eksisterende terræn.

Projektets placering, i et område med særlige drikkevandsinteresser og i indvindingsopland til Holm Vandværk, vurderes ikke at udgøre en risiko for grundvandet, såfremt projektet udføres som beskrevet i godkendelsen og de stillede vilkår i godkendelsen overholdes.

Ifølge § 7 i habitatbekendtgørelsen, skal der forud for en afgørelse om miljøgodkendelse foretages en vurdering af, om aktiviteten kan påvirke et Natura 2000-område væsentligt.

Projektarealet ligger ikke inden for Natura 2000-områder. Det nærmeste Natura 2000-habitatområde H197 Flensborg Fjord, Bredgrund og farvandet omkring Als (maritimt) ligger ca. 5.5 km nordøst for virksomheden. Udpegningsgrundlaget for habitatområdet er naturtyperne sandbanke, rev og bugt samt arter marsvin. Det ansøgte vil ikke påvirke naturtyper og arter på udpegningsgrundlaget, da det ikke medfører mere forurening eller støj. Det er Sønderborg Kommunes vurdering, at udbygning af støjvoldene ikke i sig selv eller som kumulativt bidrag i forbindelse med andre planer eller projekter vil påvirke Natura 2000-områderne. Der skal derfor ikke foretages en nærmere konsekvensvurdering af projektets virkninger på Natura 2000-områder under hensyn til bevaringsmålsætningen for Flensborg Fjord, Bredgrund og farvandet omkring Als eller Lilleskov og Troldsmose.

Sønderborg Kommune vurderer ud fra ovenstående, at støjvoldene kan etableres med lettere forurenede jord som ansøgt.

6 INDRETNING, DRIFT OG PRODUKTION

6.1 INDRETNING

Als Flugtskydningssklub er indrettet med tre skydebaner, hhv. skeetbane, trap-/sportingbane og jagtbane. Banerne er omkranset af støjvolde, som er etableret for at skydeklubben kan overholde deres støjkrav til omkringliggende boliger. For at Als Flugtskydningssklub kan leve op til støjgrænsen på 70 dB(A) er det nødvendigt, at eksisterende støjvolde omkring skydebanen forhøjes med ca. 1,5 – 2,5 meter nord og vest for banen. Bilag 7 viser et kort over de volde der skal forhøjes og bilag 8 og 9 viser kvoter for nuværende voldhøjder og for nødvendige voldhøjder efter regulering.

Voldene bliver etableret med lettere forurenede jord (kategori 2). Yderst afsluttes voldene med minimum 0,5 meter ren jord.

Den nyetablerede del af voldanlægget forventes at få et areal på ca. 280 m²

Til etablering af voldene skal der bruges 4.911 m³ jord. Als Flugtskydningssklub har indgået en aftale med Arkil A/S, som er entreprenør på projektet.

6.2 DRIFT

Der tilkøres jord til etablering af voldene så snart der er tilgængelig jord i nærområdet. Jorden forventes hovedsageligt at komme fra projekter i Nordborg og Guderup området, for at minimere kørslen.

Jorden tilkøres med lastbiler og etableres løbende på voldene med gravemaskiner, dumper og gummiged.

Til- og frakørsel sker via Færgevej og vil foregå på hverdage i tidsrummet kl. 07.00 – 16.00, bilag 11.

Der bliver etableret vendepladser på skydeklubbens område, hvor lastbilerne kan vende efter aflæsning af jorden.

Arkil A/S sørger for at feje Færgevej samt vedligeholde grusvejen fra Færgevej og ind på skydeklubbens område efter jordkørsel.

Etablering af jordvoldene forventes at være afsluttet senest 1. januar 2025.

6.3 PRODUKTIONSFORHOLD

Der foregår ingen produktion, men udelukkende nyttiggørelse af affald.

Jord til etablering af voldene bliver tilkørt efter behov. Der bliver ikke oplag af jord på området.

Til etablering af voldene skal der bruges 4.911 m³ jord, bilag 11.

Voldene bliver etableret med lettere forurenede jord inde i volden. Udenpå ligger der minimum 0,5 meter ren jord. Voldene bliver beplantet efterhånden som de etableres.

Jorden bliver tilkørt fra diverse bygge- og anlægsprojekter i Sønderborgområdet. Hovedsageligt fra områderne omkring Nordborg og Guderup for at mindske kørslen.

Jorden vil blive anmeldt via jordweb efter § 2 i jordflytningsbekendtgørelsen.

SØNDERBORG KOMMUNES VURDERING

Sønderborg Kommune vurderer, at det ansøgte projekt om etablering af støjvold med brug af lettere forurenede jord kan udføres som beskrevet. Virksomheden har i ansøgningen beskrevet, at de vil benytte hhv. ren jord og lettere forurenede jord til etablering af støjvoldene.

For at sikre, at støjvoldene etableres som ansøgt og at der ikke tilføres mere forurenede jord end det tilladte kategori 2 jord, eller affald til anlægget, stilles der vilkår om, at virksomheden skal udarbejde en driftsinstruks, som også skal være tilstede på anlægget.

Der stilles vilkår til kontrol af den jord der tilkøres anlægget og indbygges i voldene, for at sikre at jorden overholder kriterierne for kategori 2 jord, jf. bilag 12, som stammer fra jordflytningsbekendtgørelsen.

For at sikre, at der ikke bliver tilkørt jord o. lign. af uvedkommende, stilles der vilkår til, at uvedkommende ikke har adgang til området under etablering af støjvoldene.

Der stilles vilkår om etablering af markeringsnet over og under den forurenede jord, for at sikre en visuel adskillelse. I tilfælde af at voldene skal fjernes, renoveres eller der af andre årsager skal flyttes på jorden, vil markeringsnettet være en hjælp til at sikre at jorden håndteres korrekt.

Forhåndsgodkendelse af jord er vurderet i afsnit for beskyttelse af jord, grundvand og overfladevand.

Der henvises yderligere til vurderingerne på miljøpåvirkningerne i de følgende afsnit.

Etablering af støjvoldene forventes at være afsluttet senest den 1. januar 2025. Sønderborg Kommune har valgt at tidsbegrænse miljøgodkendelsen til den 1. maj 2025, hvilket er ca. 3 år efter meddelelsesdatoen.

7 FORURENING OG FORURENINGSBEGRÆSENDE FORANSTALTNINGER

7.1 LUFTFORURENING

Der forventes ikke at forekomme støvgener.

Der er ingen luftafkast.

SØNDERBORG KOMMUNES VURDERING

Der kan i anlægsfasen være risiko for støvgener i perioder med tørt og blæsende vejr. Eventuel støvdannelse vurderes dog ikke at give anledning til væsentlige gener, da der ikke er beboelse i nærheden af projektet.

Der stilles vilkår om, at virksomheden skal sikre, at driften ikke medfører støvgener uden for projektområdet i perioden, hvor området er under opbygning. Dette kan f.eks. ske ved vanding af området i tørre perioder.

Sønderborg Kommune vurderer, at virksomheden ikke vil medføre støvgener i omgivelserne, hvis vilkårene i afgørelsen overholdes.

7.2 SPILDEVAND

Der opsættes ikke mandskabsfaciliteter i forbindelse med etablering af voldene, hvorfor der ikke er behov for at udlede sanitært spildevand.

SØNDERBORG KOMMUNES VURDERING

I forbindelse med projektet er der ikke direkte udledning af spildevand til vandløb, søer eller havet. Virksomheden har heller ikke afledning til spildevandskloak eller til overfladevandskloak. Projektet kræver derfor ikke en spildevandstilladelse

Der fastsættes ikke vilkår til spildevand i godkendelsen.

7.3 STØJ

Listepunktet K 206 er ikke stjernemærket og der er ikke vedlagt støjberegninger til ansøgningsmaterialet. Virksomhedens aktiviteter vil foregå på hverdage i tidsrummet kl 07.00-16.00.

Kilder til støj og vibrationer i anlægsfasen, vil være lastbiler der kører jord til projektområdet samt entreprenørmaskiner, der håndterer jorden i projektområdet. Der benyttes gravemaskine, dumper og gummiged til etablering af voldene.

SØNDERBORG KOMMUNES VURDERING

Aktiviteten foregår på en skydebane i det åbne land.

I forbindelse med projektet, vil der forekomme støj i forbindelse med til- og fra-kørsel af lastbiler samt intern kørsel med gravemaskiner, dumper og gummiged. Støjvoldene bliver etableret på hverdage i tidsrummet kl. 07.00 – 16.00, hvor der typisk først er aktivitet på skydebanen og motorsportsbanen (naboklubben), om eftermiddagen/aftenen samt i weekenden. Projektet forventes derfor at få en meget begrænset støjpåvirkning af personer.

Da aktiviteten ikke har midlertidig karakter, kan støjen ikke reguleres efter Sønderborg Kommunes forskrift for bygge- og anlægsarbejder.

Ved fastsættelse af støjgrænser for det åbne land, skal der foretages en konkret vurdering for hver enkelt sag. Som udgangspunkt ved fastsættelse af støjgrænser, vil det være rimeligt at anvende grænserne for områdetype 3, for støjen ved enkeltliggende boliger i det åbne land.

Støjgrænserne gælder i landzone ved boligen, hvilket i praksis betyder på uden-dørs opholdsarealer i op til 15 meters afstand fra boligen. Hvor skelgrænsen er nærmere end 15 meter fra boligen, skal støjgrænsen overholdes i skel.

Som nærmeste beboelse betragtes boligerne på Færgevej nr. 2, 4 og 8. Alle tre boliger ligger mindre end 400 meter fra virksomheden. Bilag 13.

Der fastsættes desuden støjgrænser svarende til områdetype 5 for nærmeste boligområder i kommuneplanrammen 1.5.012B og 1.5.004B nord og nordøst for virksomheden. Bilag 2.

Idet man midler over 8 timer i dagperioden, vurderer Sønderborg Kommune, at anlægget kan drives uden, at støjgrænserne overskrides ved naboer.

Der fastsættes vilkår om, at Sønderborg Kommune på et senere tidspunkt kan kræve, at virksomheden får udført en støjmåling/-beregning for egen regning, hvis Sønderborg Kommune finder belæg herfor. Dette kan fx være i tilfælde af en klage. Der kan kun kræves én årlig måling, hvis grænseværdierne er overholdt.

7.4 AFFALD

Virksomhedens aktivitet frembringer ikke affald, idet aktiviteten består i at etablere jordvolde af hhv. ren jord og lettere forurenede jord.

SØNDERBORG KOMMUNES VURDERING

Sønderborg Kommune vurderer, at der ikke skal fastsættes vilkår, da aktiviteten ikke genererer affald.

7.5 BESKYTTELSE AF JORD, GRUNDVAND OG OVERFLADEVAND

Projektet ligger i et område med særlige drikkevandsinteresser og i indvindingsopland til Holm Vandværk. Det ligger delvist inden for indsatsområde.

OLIETANK

Der opsættes ikke olietanke i forbindelse med projektet.

SØNDERBORG KOMMUNES VURDERING

Ansøger oplyser, at støjvoldene opbygges med hhv. ren jord og lettere forurenede jord. Jorden kommer fra byggeprojekter i nærområdet.

Ifølge ansøger kan der tilkøres jordpartier fra flere forskellige bygge- og anlægsprojekter i Sønderborgområdet. Der stilles vilkår om, at jorden, der tilkøres jordvoldene, skal være analyseret og anmeldt i overensstemmelse med bekendtgørelse om anmeldelse og dokumentation i forbindelse med flytning af jord, såfremt det kommer fra områdeklassificerede arealer eller kortlagte områder. Hvis jorden kommer fra områdeklassificerede områder eller kortlagte områder, må det ikke overstige de, i jordflytningsbekendtgørelsens fastsatte krav, til hhv. kategori 1 og kategori 2 jord. Den tilførte jord må ikke indeholde mobile stoffer som for eksempel kulbrinter, som over tid risikerer at nedsive og medføre en forurening af grundvandet. Jorden må have et begrænset indhold af immobile

stoffer som tjærestoffer (PAH'er) samt tungmetallerne bly, cadmium, kobber, kviksølv, krom, zink og arsen, som vil bindes i jorden og have en minimal risiko for nedsivning.

Miljøministeriet har i jordflytningsbekendtgørelsen fastsat jordkvalitetskriterier, der skal sikre, at den fri og meget følsomme anvendelse af jorden er sundhedsmæssigt forsvarlig. Ud over at jorden skal efterleve jordkvalitetskriterierne, må jorden ved inspektion ikke syne forurenede eller afgive lugt som følge af forurening.

Virksomheden skal udarbejde en driftsinstruks, der skal være tilstede for driftspersonalet på anlægget og til enhver tid være opdateret. Driftsinstruksen skal bl.a. indeholde krav om, at hvert vognlæs skal ledsages af en jordanvisning fra kommunen samt analyseresultater på jorden, såfremt jorden kommer fra områdeklassificerede arealer eller kortlagte områder. Fra ikke områdeklassificerede arealer skal jordpartiet indeholde oplysninger for opgravningsstedet.

Der stilles krav om modtagekontrol i form af, at al den tilkørte jord skal være forhåndsgodkendt og dokumenteret hhv. ren eller lettere forurenede, inden jorden tilkøres anlægget. Ligeledes stilles der vilkår om, at jord, der ikke er forhåndsgodkendt eller der ved visuel kontrol viser tegn på forurening, skal afvises fra anlægget. Derudover stilles der vilkår om, at den lettere forurenede jord på voldene, skal overdækkes med min 0,5 meter dokumenteret ren jord.

Det er Sønderborg Kommunes vurdering, at ren- og lettere forurenede jord (kategori 1 og kategori 2), der overholder jordflytningsbekendtgørelsens jordkvalitetskriterier, kan indbygges uden at udgøre en væsentlig forureningsrisiko for jord og grundvand. Den tilførte jord må ikke indeholde mobile stoffer som for eksempel kulbrinter, men kun immobile stoffer som tjærestoffer og tungmetaller, som vil bindes i jorden. Risiko for forurening af grundvandet pga. nedsivning vil dermed være minimal.

8 VIRKSOMHEDENS FORSLAG TIL VILKÅR OG EGENKONTROL

Virksomheden er ikke kommet med forslag til vilkår og egenkontrol i forbindelse med ansøgningen.

SØNDERBORG KOMMUNES VURDERING

Projektet er omfattet af godkendelsesbekendtgørelsens listepunkt K206: Anlæg, der nyttiggør ikke-farligt affald, bortset fra anlæg under listepunkt 5.3 i bilag 1, autoophugning, skibsofhugning, biogasfremstilling, kompostering og forbrænding.

Der er standardvilkår for virksomheder omfattet af listepunkt K 206. Aktiviteter med oplagring og håndtering af jord er imidlertid ikke omfattet af standardvilkårene. Sønderborg Kommune har udarbejdet miljøgodkendelsen med relevante vilkår. Vilkår for modtagelsen og håndteringen af jorden er fastsat med inspiration fra udkast til bekendtgørelse om miljøkrav til affaldshåndteringsvirksomheder. Fastsættelse af vilkår er uddybet i de respektive afsnit. Vilkårene har været fremsat for virksomheden og det er virksomhedens vurdering, at disse kan overholdes.

Vilkår 2.6 fra virksomhedens miljøgodkendelse meddelt 1. november 2017 er stadig gældende. Als Flugtskydningsklub skal efter endt etablering af støjvoldene indsende tilsynsmyndigheden en landinspektørattest, der dokumenterer, at

forudsatte terræn- og koteforhold i støjberegningerne er opfyldt. Tilsynsmyndigheden kan herefter højst hvert andet år forlange landinspektørattest til dokumentation for, at forudsætningerne er opfyldt.

9 OPLYSNINGER OM DRIFTSFORSTYRELSE OG UHELD

Virksomheden er ikke kommet med oplysninger om driftsforstyrrelser og uheld.

SØNDERBORG KOMMUNES VURDERING

Det vurderes, at virksomhedens aktivitet er ukompliceret og at driftsforstyrrelser og uheld ikke burde føre til væsentlig forurening. Der stilles derfor ikke vilkår herom.

Virksomheden skal dog være opmærksom på, at der er pligt til at kontakte tilsynsmyndigheden, hvis der opstår driftsforstyrrelser eller uheld som medfører væsentlig forurening eller indebærer fare herfor.

10 BEDST TILGÆNGELIGE TEKNIK

Virksomheden har ikke redegjort for den valgte teknik.

SØNDERBORG KOMMUNES VURDERING

Miljøstyrelsen har udarbejdet standardvilkår for virksomheder omfattet af listepunkt K 206. Standardvilkårene er udarbejdet af Miljøstyrelsen i samarbejde med de respektive brancher og kommuner. Standardvilkårene er udarbejdet, så de er repræsentative for de typiske virksomheder inden for en bestemt branche, og vilkårene er baseret på den bedst tilgængelige teknik inden for branchen.

Der er dog ikke fastsat standardvilkår til jord. Etablering af støjvolde med hhv. ren jord og lettere forurenede jord, anser Sønderborg Kommune for at være bedst tilgængelige teknologi til at genanvende jord. Projektet vurderes ikke at udgøre en risiko for grundvandet, såfremt tilladelsen overholdes og der kun tilkøres lettere forurenede jord (kategori 2 jord).

11 ANDET

Virksomheden er ikke medlem af GroNet eller certificeret efter ISO 14001 eller EMAS.

12 OPHØR AF VIRKSOMHEDEN

Ifølge § 22 i godkendelsesbekendtgørelsen skal der fastsættes vilkår, der sikrer, at der ved ophør af driften træffes nødvendige foranstaltninger for at undgå forureningsfare og at stedet bringes tilbage til tilfredsstillende tilstand.

Denne miljøgodkendelse indeholder vilkår om, at der ved ophør af driften, dvs. når der ikke længere køres jord til anlægget, skal træffes de nødvendige foranstaltninger for at undgå forureningsfare og for at bringe stedet tilbage i tilfredsstillende tilstand. Driften anses først for ophørt, når materiel er fjernet, kørselsveje er ryddet og fejret og eventuelle miljømæssige foranstaltninger er foretaget.

Der stilles desuden vilkår om, at virksomheden, to uger inden anlægsaktiviteterne ophører, skal underrette tilsynsmyndigheden om ophørstidspunkt, således at der bliver mulighed for at udføre et afsluttende miljøtilsyn med aktiviteten på virksomheden.

13 HØRINGER OG INDSIGELSER

Et udkast til godkendelsen har været i høring hos Als Flugtskydningsklub, Arkil A/S, motorsportsbanen (naboklubben) samt Holm Vandværk. Der er ikke modtaget bemærkninger.

14 KONKLUSION

Sønderborg Kommune vurderer, at projektet kan etableres som beskrevet, uden at påføre omgivelserne forurening, som er uforenelig med hensynet til omgivelsernes sårbarhed og kvalitet.

En kopi af godkendelsen skal til enhver tid være tilgængelig på virksomheden for de personer, der har ansvaret for virksomhedens indretning og drift.

ANDEN LOVGIVNING

Godkendelsen omfatter udelukkende forholdet til miljølovgivningen. Andre godkendelser/tilladelser i forhold til anden lovgivning – f.eks. byggeloven og planloven - skal søges separat.

ÆNDRING AF VIRKSOMHED

Hvis projektet udvides eller ændres bygningsmæssigt eller driftsmæssigt, så det betyder større eller anden forurening, skal dette godkendes af Sønderborg Kommune, før udvidelsen eller ændringen sker (miljøbeskyttelseslovens § 33).

BORTFALD AF GODKENDELSE

Godkendelsen tidsbegrænses til den 1. maj 2025.

Vilkår for etablering og drift

Sønderborg Kommune meddeler den 26. april 2022 godkendelse til etablering af støjvold med lettere forurenede jord (kat 2 jord).

Denne godkendelse meddeles efter miljøbeskyttelseslovens kapitel 5.

Hvis afgørelsen påklages, kan klagemyndigheden beslutte at ændre vilkårene i godkendelsen eller helt at ophæve den. Hvis godkendelsen udnyttes inden klagefristen udløb – og inden en eventuel klage er afgjort af klagemyndigheden – er det på virksomhedens ansvar.

Vilkårene er fastsat på baggrund af oplysningerne i ansøgningsmaterialet samt vurdering og begrundelser.

Der er ikke standardvilkår for den ansøgte aktivitet. Begrundelse og vurdering for de enkelte vilkår fremgår af vurderingsafsnittet.

Miljøgodkendelsen meddeles på følgende vilkår:

1. GENERELT

- 1.1. Godkendelsen er tidsbegrænset til den 1. maj 2025.

2. INDRETNING OG DRIFT

- 2.1. Aktiviteter forbundet med etablering af støjvoldene på anlægget, må kun foregå på hverdage i tidsrummet kl. 07.00-16.00.
- 2.2. Der skal foreligge en driftsinstruks for anlægget, der beskriver hvordan det sikres, at jorden forhåndsgodkendes og modtages korrekt. Det skal af instruksen desuden fremgå hvem og hvordan, der foretages egenkontrol.
- 2.3. Driftsinstruksen skal være nedskrevet og fremsendes til Sønderborg Kommunes accept, inden opstart. Driftsinstruksen skal til enhver tid være opdateret ift. denne godkendelses vilkår, være tilgængelig for personalet og kunne fremvises for Sønderborg Kommune på forlangende.
- 2.4. Mens arbejdet med etablering af voldanlægget foregår, skal virksomheden sikre, at uvedkommende ikke har adgang til området, for eksempel ved skiltning og afspærring. Det gælder både inden og uden for arbejdstid.
- 2.5. Projektet må kun etableres efter de i ansøgningen/driftsinstruksen angivne dimensioner og med de anmeldte jordmængder, det vil bl.a. være med modtagelse af op til 5.000 m³ lettere forurenede (kat 2) jord.

Støjvoldene må kun opbygges af ren jord (kat 1) og lettere forurenede jord (kat 2), svarende til jord, der overholder kvalitetskriterierne i bilag 12 eller jord fra ikke områdeklassificerede områder.

- 2.6. Der skal udlægges markeringsnet under og over den udlagte kategori 2 jord. Jordvoldene skal overdækkes med minimum 0,5 meter ren jord (kat 1), der overholder kvalitetskriterierne for ren jord i bilag 12 eller jord fra ikke områdeklassificerede områder. Den ansvarlige for anlægget skal til enhver tid sikre, at anlægget vedligeholdes i henhold hertil.

Forhåndsgodkendelse af jord

- 2.7. Virksomheden må kun indbygge jord fra lokaliteter, der er forhåndsgodkendt i henhold til denne miljøgodkendelse. Forhåndsgodkendelsen skal udføres af virksomheden, før jorden udlægges. Ved forhåndsgodkendelsen skal virksomheden sikre, at jorden er analyseret i overensstemmelse med vilkårene i denne godkendelse og at jorden, på baggrund af områdets historik, ikke forventes forurennet med andre parametre, end hvad der er analyseret for.
- 2.8. Jord, der modtages fra kortlagte arealer, områdeklassificerede områder og offentlige vejarealer, skal være analyseret og anmeldt i overensstemmelse med bekendtgørelse om anmeldelse og dokumentation i forbindelse med flytning af jord. Jord fra kortlagte arealer, områdeklassificerede områder og offentlige vejarealer skal som minimum være analyseret med en prøve pr. 30 ton (fyldjord).
- Jord fra ikke områdeklassificerede arealer kan indbygges uden analyse.
- 2.9. Ved et jordparti forstås en mængde jord, der stammer fra et afgrænset areal, og som har været udsat for den samme miljøpåvirkning. Et jordparti kan kun bestå af enten intakt jord eller fyldjord/overjord.
- 2.10. Hvis jord i et tilført vognlæs udviser forureningsindikationer så som misfarvning, lugt eller fri fase, eller hvis jorden indeholder byggeaffald, asfaltrester, slagger, træ eller andet affald, skal læsset afvises.
- 2.11. Der skal løbende registreres, hvor meget jord, der køres til anlægget.
- 2.12. Dokumentation for tilkørte/afviste jordpartier skal være tilgængelig for Sønderborg Kommune under hele anlægsperioden og skal ved anmodning sendes til Sønderborg Kommune. Dokumentationen skal som minimum indeholde:
- I. stamoplysninger for opgravningsstedet (ejernavn, adresse og matr. nr.),
 - II. jordmængder,
 - III. jordklasse, i form af analyseresultater og kategorisering af jorden samt
 - IV. transportørens navn, adresse og CVR-nr.

Egenkontrol

- 2.13. Hvert jordparti, der bliver kørt til anlægget, skal kontrolleres inden aflæsning på anlægsområdet. Egenkontrollen skal løbende udføres af en person med ansvar for modtagelse af jorden, som kender til driftsinstruksen og miljøgodkendelsen.
- 2.14. Der skal gennemføres en visuel kontrol af alle vognlæs jord.
- 2.15. Der skal løbende, og under hele anlægsperioden, føres driftsjournal for tilkørte/afviste jordpartier med angivelse af:
- I. Visuel kontrol
 - II. Dato for modtagne jordpartier, jf. vilkår 2.12.
- Driftsjournalen skal være tilgængelig for, og på forlangende sendes til, Sønderborg Kommune.

3. LUFTFORURENING

- 3.1. Det skal sikres, at anlæg af jordvoldene ikke medfører støvgener uden for anlægsområdet i perioden, hvor voldene er under opbygning. Støvende aktiviteter skal være forsynet med støvforebyggende foranstaltninger, som f.eks. et vandings- eller sprinklersystem.
- 3.2. Hvis der uden for anlægsområdet konstateres støvgener, der efter Sønderborg Kommunes vurdering er væsentlige, kan Sønderborg Kommune forlange, at virksomheden iværksætter de fornødne tiltag for at bekæmpe støvdannelsen.

4. STØJ

- 4.1. Virksomhedens eksterne støjbelastning må ikke overstige nedenstående værdier. De angivne værdier for støjbelastningen er de ækvivalente, korrigerede lyd niveauer i dB(A).

I. Ved enkeltliggende boliger i det åbne land

II. I nærmeste boligområder i kommuneramme 1.5.012B og 1.5.004B nord og nordøst for virksomheden.

	Kl.	Reference-tidsrum (timer)	I dB(A)	II dB(A)
Mandag-fredag	07-18	8	55	45
Lørdag	07-14	7	55	45
Lørdag	14-18	4	45	40
Søn- og helligdage	07-18	8	45	40
Alle dage	18-22	1	45	40
Alle dage	22-07	0,5	40	35
Spidsværtdi	22-07	-	55	50

I landzone skal støjgrænserne overholdes ved boligen eller på udendørs opholdsarealer i op til 15 meters afstand fra boligen. Hvor skelgrænsen er nærmere end 15 meter fra boligen, skal støjgrænserne overholdes i skel.

Områderne fremgår af bilag 2, planmæssige forhold.

- 4.2. Sønderborg Kommune kan på et senere tidspunkt kræve, at virksomheden dokumenterer, at grænseværdierne for støj i vilkår 4.1 er overholdt.

Grænseværdierne anses for overholdt, hvis målte eller beregnede værdier fratrukket den udvidede usikkerhed er mindre end grænseværdien.

Hvis grænseværdierne er overholdt, kan der kun kræves en årlig måling. Alle udgifter til dokumentationen skal betales af virksomheden.

- 4.3. Dokumentation for at grænseværdierne for støj i vilkår 4.1 er overholdt skal udføres som "miljømåling-ekstern støj" i overensstemmelse med kravene i kvalitetsbekendtgørelsen og Miljøstyrelsens vejledninger for støj.

Den udvidede usikkerhed på målinger eller beregninger må ikke overstige 3 dB(A).

Målinger eller beregninger skal udføres af en person eller firma som er godkendt hertil af Miljøstyrelsen.

5. OPHØR AF VIRKSOMHED

- 5.1. Når etablering af jordvoldene er færdig skal alle materialer fjernes. Hvis der er tegn på at der er sket jordforurening fra kørende materiel, skal jordforureningen fjernes og området reetableres.

To uger inden virksomhedens aktiviteter ophører, skal dette skriftligt meddeles Sønderborg Kommune.

Klagevejledning

Denne godkendelse er meddelt efter miljøbeskyttelseslovens kapitel 5.

Godkendelsen kan påklages til Miljø- og Fødevareklagenævnet efter reglerne i miljøbeskyttelseslovens kapitel 11. Klagen skal være indtastet i klageportalen inden klagefristens udløb den 24. maj 2022.

Følgende er klageberettigede:

- Als Flugtskydningsklub, Færgevej 3b, 6430 Nordborg
- Enhver, der har en individuel og væsentlig interesse i sagens udfald
- Sundhedsstyrelsen
- Klageberettigede interesseorganisationer

En kopi af denne godkendelse er sendt til:

Organisation	E-mail
Styrelsen for Patientsikkerhed	trsyd@stps.dk
Danmarks Naturfredningsforening lokal afd.	dnsoenderborg-sager@dn.dk
Friluftsrådet	fr@friluftsradet.dk ; soenderjylland@friluftsradet.dk
Dansk Ornitologisk Forening	Soenderborg@dof.dk ; natur@dof.dk

Hvis du ønsker at klage over denne afgørelse, kan du klage til Miljø- og Fødevareklagenævnet. Du klager via Klageportalen, som du finder via <https://kpo.naevneneshus.dk>. Klagen sendes gennem Klageportalen til den myndighed, der har truffet afgørelsen. En klage er indgivet, når den er tilgængelig for myndigheden i Klageportalen.

Når du klager, skal du betale et gebyr som fremgår af www.naevneneshus.dk. Du betaler gebyret med betalingskort i Klageportalen.

Miljø- og Fødevareklagenævnet skal som udgangspunkt afvise en klage, der kommer uden om Klageportalen, hvis der ikke er særlige grunde til det. Hvis du ønsker at blive fritaget for at bruge Klageportalen, skal du sende en begrundet anmodning til den myndighed, der har truffet afgørelse i sagen. Myndigheden videresender herefter anmodningen til Miljø- og Fødevareklagenævnet, som træffer afgørelse om, hvorvidt din anmodning kan imødekommes.

Vejledning om gebyrbetalingen kan findes på Miljø- og Fødevareklagenævnets hjemmeside.

Gebyret bliver tilbagebetalt hvis:

- klagesagen fører til, at den påklagede afgørelse ændres eller ophæves,
- klageren får helt eller delvis medhold i klagen, eller
- klagen afvises som følge af overskredet klagefrist, manglende klageberettigelse eller fordi klagen ikke er omfattet af Miljø- og Fødevareklagenævnets kompetence.

Geburet bliver dog ikke tilbagebetalt, hvis den eneste ændring af den påklagede afgørelse er forlængelse af frist for efterkommelse af afgørelse, som følge af den tid, der er medgået til klagenævnets sagsbehandlingstid.

CIVILT SØGSMÅL

Et eventuelt sagsanlæg skal ifølge miljøbeskyttelseslovens § 101 stk. 1, være anlagt inden 6 måneder efter, at afgørelsen er modtaget, eller – hvis sagen påklages – inden 6 måneder efter, at den endelige afgørelse foreligger.

Bilag 1 BELIGGENHED



BILAG 2 PLANMÆSSIGE FORHOLD - KOMMUNEPLANRAMMER



SIGNATURFORKLARING

LOKALPLAN - VEDTAGET	KOMMUNEPLANRAMME - VEDTAGET
Boligområde	Boligområde
Blandet bolig og erhverv	Blandet bolig og erhverv
Erhvervsområde	Erhvervsområde
Område til butikformål	Område til butikformål
Rekreation / fritidsformål	Rekreation / fritidsformål
Sommerhusområde	Sommerhusområde
Offentlige formål	Offentlige formål
Tekniske anlæg	Tekniske anlæg
Landområde	Landområde
Andet	Andet

BILAG 3 PLANMÆSSIGE FORHOLD – LOKALPLAN, VEDTAGET



SIGNATURFORKLARING

LOKALPLAN - VEDTAGET	
	Boligområde
	Blandet bolig og erhverv
	Erhvervsområde
	Område til butiksformål
	Recreation / fritidsformål
	Sommerhusområde
	Offentlige formål
	Tekniske anlæg
	Landområde
	Andet

BILAG 4 LANDZONETILLADELSE



Als Flugtskydningsklub
att. formand Erik Johan Andresen
Færgevej 3B
6430 Nordborg

Landzonetilladelse til at terrænregulere med kategori 2 jord på ejendommen matr.nr. 1279 Nordborg, der ligger på Færgevej 3B, 6430 Nordborg

Sønderborg Kommune har den 26. marts 2021 modtaget din ansøgning om at anvende kategori 2 jord til at forhøje støjvolde omkring Als Flugtskydningsklub samt reetablere et tidligere afgravet areal med ren jord.

Afgørelse

Sønderborg Kommune giver landzonetilladelse til, som ansøgt, at terrænregulere eksisterende støjvolde med kategori 2 jord, så de lever op til krav om støjdæmpning, og reetablering af terræn til 2007-niveau med ren jord på ejendommen matr.nr. 1279 Nordborg, der ligger på Færgevej 3B, 6430 Nordborg. Jævnfør § 35, stk. 1 i planloven om ændret anvendelse af ubebygget areal i landzone.

Tilladelsen gives på følgende vilkår:

- Hvor der mangler eller kommer til at mangle hegnsplantning på ydersiden af de ydre støjvolde i forbindelse med at støjvoldene forhøjes, skal der ved foden plantes nye levende hegn tilsvarende de hegnsplantninger, der i forvejen findes inden for skydeklubbens område, og som består af flere rækker egnskarakteristiske, løvfældende træer og buske.
- Voldene med kategori 2 jord skal dækkes med minimum 0,5 meter ren jord samt beplantning for at holde på jorden. Dækning med ren jord og beplantning skal foregå efterhånden som voldene etableres.

Du skal være opmærksom på, at denne afgørelse kun er givet i forhold til planloven.

Tilladelsen bliver offentliggjort på Sønderborg Kommunes hjemmeside www.sonderborgkommune.dk under Høringer onsdag den 13. april 2022 Du må ikke udnytte tilladelsen, før klagefristen er udløbet den 11. maj 2022 kl. 23.59. Jævnfør vedlagte klagevejledning. Hvis kommunen modtager besked om, at der er klaget inden for klagefristen på 4 uger, får du besked herom fra os. Tilladelsen bortfalder, hvis den ikke er udnyttet inden 5 år.

Vers. 4.0 af 23/11/2021 dkkammr

By og Landskab

Sønderborg Kommune
Rådhusstorvet 10
6400 Sønderborg
T: 88 72 40 72

by-landskab@sonderborg.dk
www.sonderborgkommune.dk

13-04-2022
21/29188
KS: idgu



Begrundelse

Kommunen vurderer i den konkrete sag, at terrænreguleringen har en udformning, placering og anvendelse, der gør, at anlægget ikke er i strid med de hensyn kommunen skal varetage i landzonen.

Flugtskydningsbanen er etableret i slutningen af 1990'erne med motorsportsbanen og Vesterlund containerplads som nærmeste nabo. En højspændingsluftledning til Nordborg på tværs af landskabet krydser den nordlige del af banen. Omgivelserne har således lokalt et vist teknisk præg. Skydebanen ligger imidlertid også inden for et bevaringsværdigt landskab og er en del af et større sammenhængende landskabsområde, der ligger i kystnærhedszonen inden for det kystorienterede landskab ned til fjordforeningen Oldenor cirka 500 meter vest for skydebanen.

På grund af miljøkrav til støjreduktion er skydebanen omgivet af støjvolde ud mod det kraftigt bakkede dødislandskab. Terrænet inden for skydebanens område stiger kraftigt fra kote 22 i den nordvestlige lave del til kote cirka 34 i øst. Fra det højest liggende område er der udsigt over Oldenor, der ligger i kote 0.

Det er kommunens vurdering, at jordvoldene ikke præger og forringer ind- og udsyn i kystnærhedszonen og reetablering af det afgravede terræn til 2007-niveau anses som en landskabelig forbedring, da terrænet her ligger kunstigt lavt og voldene set inde fra skydebanen syner relativt større end nødvendigt. Det er derfor kommunens vurdering, at det ansøgte har en sådan karakter, at det trods sin placering i et værdifuldt landskabsområde ikke tilsidesætter de hensyn, der skal tages til de udpegede landskabsværdier.

Forhøjelse af volde opfylder endvidere gældende miljøkrav til støjreduktion. Det ansøgte ligger desuden i rammelagt område til støjende fritidsaktiviteter, og der er ikke tale om en udvidelse, men et supplement til allerede eksisterende anlæg. Det er kommunens vurdering, at der på baggrund af de i tilladelsen fastsatte vilkår til afdækning og beplantning af kategori 2 jorden, er taget hensyn til de miljømæssige forhold. De miljømæssige forhold reguleres yderligere i miljøgodkendelsen.

Vilkår

Kommunen stiller vilkår om etablering og/eller reetablering af levende hegn ved foden af støjvoldene ud mod landskabet for at sløre voldanlæggene set fra det omkringliggende værdifulde landskab.

Derudover stiller kommunen vilkår til afdækning med ren jord og beplantning ud fra miljømæssige hensyn.

Vilkårene i denne landzonetilladelse har været sendt i partshøring i 14 dage. Jævnfør forvaltningslovens § 19. Kommunen har ikke modtaget bemærkninger til sagen.



Redegørelse

Ansøgning

Du har søgt om tilladelse til at bruge kategori 2 jord til at forhøje og etablere de eksisterende støjvolde og reetablere et tidligere afgravet areal med ren jord til 2007-niveau på ejendommen matr.nr. 1279 Nordborg, der ligger på Færgevej 3B, 6430 Nordborg.

De allerede etablerede volde omkring skydebanes område, forhøjes med 1-2 meter jord, hvoraf en del af jorden er lettere forurenet (kategori 2). Yderst afsluttes voldene med minimum 0,5 meter ren jord, som beplantes. Til etablering af voldene skal der bruges ca. 4911 m³ jord.

Projektet svarer til den tidligere ansøgning, hvortil der i juli 2020 (sagsnr. 19/34376) blev meddelt landzonetilladelse. Eneste ændring er, at voldene ønskes etableret med kategori 2 jord.

Sagsforløb

Sønderborg kommune har d. 19. juli 2020 meddelt landzonetilladelse til at terrænregulere eksisterende støjvolde med ren jord, så de lever op til krav om støjdæmpning, samt forlænge vold 2 til skel og reetablering af terræn til 2007-niveau samt opsætning af 4 skydehuse på ejendommen matr.nr. 1279 Nordborg, der ligger på Færgevej 3B, 6430 Nordborg.

Det har efterfølgende vist sig, at det ikke er muligt at skaffe tilstrækkeligt med ren jord til at etablere jordvoldene, så kravene til støjdæmpning overholdes. På den baggrund har Als Flugtskydningsklub ansøgt om lov til at etablere støjvoldene med kategori 2 jord.

Med den pågældende landzonetilladelse gives der lov til, at jordvoldene kan forhøjes og etableres med kategori 2 jord (lettere forurenet jord). Der er i juli 2020 givet dispensation fra lokalplan nr. 1.5-5 til at terrænregulere mere end tilladt jf. lokalplanens § 9, stk. 5.

Reetablering af det tidligere afgravede areal til 2007-niveau sker fortsat med ren jord som oplyst på mødet den 4. oktober 2021 med forvaltningen.

Lovgrundlag

Ejendommen ligger i landzone, og din ansøgning om at terrænregulere kræver tilladelse efter bestemmelserne i planlovens § 35, stk. 1 om ændret anvendelse af ubebyggede arealer.

Kommunen har ikke sendt ansøgningen til orientering hos dine naboer. Vi vurderer, at det ansøgte er af underordnet betydning for naboerne i området, fordi nærmeste naboer er Nordals Motor Sport, Sønderborg Affald's genbrugsstation, et kommunalt ubebygget areal og landbrugsarealer. Jævnfør planlovens § 35, stk. 5.



Natura 2000

Der er 5,5 km fra det ansøgte til nærmeste Natura 2000-område Flensborg Fjord, Bredgrund og farvandet omkring Als. Det er kommunens vurdering, at terrænreguleringerne ikke vil beskadige eller påvirke beskyttede Natura 2000-områder væsentligt. Det ansøgte vil heller ikke ødelægge eller beskadige de plantearter eller yngle- eller rasteområder for de dyrearter, som er nævnt i habitatdirektivets bilag IV.

Overordnede og almene samfundsmæssige hensyn

Landzonebestemmelserne skal virke for gennemførelsen af Kommuneplan 2019-2031. I denne landzonetilladelse er der taget højde for følgende hensyn:

- **Landskab**
Ejendommen ligger inden for følgende udpegning i kommuneplanen.

Større sammenhængende landskaber. Retningslinje 2.1.2. I de større sammenhængende landskaber skal landskabets visuelle og landskabelige sammenhæng sikres. De større sammenhængende landskaber skal i udgangspunktet friholdes for nye større tekniske anlæg og større byggerier, der slører landskabssammenhængene. Der må ikke etableres nyt byggeri eller anlæg som har konsekvenser for det karakteristiske og oplevelsesrige i nabolandskaberne eller forringer mulighederne for at forbedre landskaberne. Hvis etablering af større byggerier og tekniske anlæg er nødvendig, skal de placeres og udformes på en sådan måde, at de påvirker landskabet mindst muligt og tilgodeser værdierne i landskabet. Det gælder også udbygning og afgrænsning af byer. De større sammenhængende landskaber skal så vidt muligt friholdes fra stærkt lys fra permanent lysende eller belyste anlæg for at sikre imod visuel forstyrrelse fra lysforurening.

Værdifulde landskaber. Retningslinje 2.1.3. I de værdifulde landskaber skal hensynet til landskabet vægtes højt. De værdifulde landskaber skal friholdes for ny spredt bebyggelse, større tekniske anlæg, byudvikling, anlægsarbejder og større beplantninger, der forringer landskabets bevaringsværdige karakter og oplevelsesværdier. Nødvendigt nyt byggeri og anlæg skal placeres og udformes så der tages mest muligt hensyn til landskabets karakter, identitetsgivende træk og landskabsoplevelse, herunder skala, udsigts- og indsigtsforhold, visuelle sammenhænge samt eksisterende bevoksnings- og bebyggelsesstrukturer. Større nødvendige bygninger og anlæg, herunder landbrugsbygninger skal så vidt muligt placeres i tilknytning til eksisterende bygninger. Etablering af afskærmende beplantning, skal tilpasses bevoksningsstrukturen i det aktuelle område. Bevoksningsstrukturen er beskrevet i landskabsanalysens under det enkelte karakterområde

Kystlandskab og Kystnærhedszonen. Retningslinje 2.1.4 I kystnærhedszonen skal inddragelse af og planlægning for nye arealer til bebyggelse og anlæg skal have en særligt planlægningsmæssig eller



funktionel begrundelse. Mulighederne for placering uden for kystnærhedszonen skal belyses i fornødent omfang. Kystnærhedszonen skal friholdes for yderligere bebyggelse og anlæg, som ikke er afhængige af placering ved kysten. Mulighederne for placering af nyt byggeri uden for kystnærhedszonen skal belyses i fornødent omfang. Offentlighedens adgang og oplevelsesmuligheder i kystlandskabet skal sikres og udbygges. Udsigten over kystlandskabet må som udgangspunkt ikke forringes eller forhindres, når der placeres nyt byggeri, anlæg eller større beplantninger. Det gælder også indsigten til kystlandskabet set fra modstående kyster. Nyt nødvendigt byggeri eller anlæg i kystlandskabet skal videst muligt placeres bag ved og i tæt tilknytning til eksisterende bebyggelse. Nyt nødvendigt byggeri og anlæg skal indpasses i kystlandskabets karakter, og må ikke forringe oplevelsesværdierne.

Det er kommunens vurdering, at det ansøgte på grund af sin placering i et stærkt bakket landskab har en sådan karakter, at det trods sin placering i et værdifuldt, kystorienteret landskabsområde ikke tilsidesætter de hensyn der skal tages til de udpegede landskabsværdier. Jordvoldene præger og forringer ikke ind og udsyn i kystnærhedszonen. Det ansøgte ligger endvidere i rammelagt område til støjende fritidsaktiviteter og der er ikke tale om en udvidelse, men et supplement til allerede eksisterende anlæg.

- Miljømæssige hensyn. Retningslinje 3.1.2 Planlægningszone for miljøkonflikter. Støjende fritidsaktiviteter. Etablering af støjende sports- og fritidsanlæg kan som hovedregel finde sted, såfremt etableringen samlet set medfører miljømæssige forbedringer. Det kan fx. være ved sammenlægning af eksisterende anlæg eller ved etablering af et anlæg til erstatning for et eksisterende anlæg. Nye anlæg kan etableres, hvis lokale kapacitetsmæssige forhold taler for det. Støjende fritidsanlæg skal søges placeret i allerede støjbelastede områder, eksempelvis i nærheden af erhvervsområder, lufthavne eller stærkt trafikerede veje. Anlæg må som hovedregel ikke placeres i områder med stor almen benyttelse eller i områder af særlig landskabelig værdi, naturområder eller i uforstyrrede landskaber.

Det ansøgte ligger i planlagt område til støjende fritidsaktiviteter og det ansøgte er nødvendigt for at leve op til miljøkravene. Det vurderes derfor at der hermed er taget de nødvendige miljømæssige hensyn.

- Geologiske interesser. Retningslinje 2.1.5 Retningslinjen omfatter de specifikke geologiske interesser i Sønderborg Kommune. I retningslinjen står der bl.a. at bevaringsinteresserne er særligt knyttet til muligheden for at se og formidle landskabets tilblivelse. Byggeri og anlægsarbejder, beplantning mv., som kan sløre landskabets dannelsesformer, skal så vidt muligt undgås i områder af særlig geologisk interesse. Bakkestrøgene ved Bøgebjerg bør bevares.

Støjvoldene er en konsekvens af udlægget til støjende fritidsaktiviteter. De specifikke geologiske interesser i dette område er det karakteristiske bakkede dædislandskab omkring Bøgebjerg bakke (kote 40) og nord og vest for Oksbøl. Det er kommunens vurdering at den ansøgte terrænregulering af støjvoldene og reetablering af bortgravet bakke ikke vil sløre den geologiske fortællerværdi



om det bakkede dødislandskab, og det lokale højdepunkt Bøgebjerg syd herfor, der stadig vil være det højeste punkt i området.

- Kommuneplanramme 1.5.001.T Tekniske anlæg med specifik anvendelse til støjende fritidsaktiviteter og deponeringsanlæg.

Det ansøgte ligger inden for kommuneplanrammen.

- Lokalplan nr. 1.5-5 for Solcelleanlæg, samt tekniske og rekreative anlæg ved Genvejen, Nordborg. Lokalplanen har bl.a. til formål at anvende området til flugtskydningsbane og fastholde eksisterende beplantningsbælter og levende hegn langs lokalplanens områdegrænse. Lokalplanområdets anvendelse fastlægges til teknisk anlæg og støjende fritidsaktiviteter, herunder de for anlæggenes drift nødvendige bygninger og installationer.

Det ansøgte ligger inden for lokalplanens formåls- og anvendelsesbestemmelsen. Der er ikke bonusvirkning i forhold til det ansøgte. Den nødvendige dispensation er meddelt den 7. juli 2020 i forhold til lokalplanens § 9, stk. 5 "Inden for lokalplanområdet må der terrænreguleres op til +/- 0,5 meter i forhold til eksisterende terræn."

Øvrige forhold

- Forurenet jord
Hvis der under jordarbejdet konstateres en forurening af jorden, skal Sønderborg Kommunes afdeling Vand & Natur underrettes på T 8872 4084 eller E vand-natur@sonderborg.dk, jævnfør § 70 i LBK nr. 282 af 27. marts 2017.
- Støder man på arkæologiske levn under anlægsarbejdet, skal Museum Sønderjylland –Arkæologi Haderslev Dalgade 7, 6100 Haderslev på T 65370801 eller E planer@msj.dk straks tilkaldes, og arbejdet indstilles i det omfang det berører fortidsmindet. Jævnfør museumslovens § 27.

Klagemulighed

Der er mulighed for at klage til Planklagenævnet over kommunens afgørelse i en 4 ugers periode, efter tilladelsen er offentliggjort på kommunes hjemmeside. Jævnfør klagevejledningen sidst i dette brev.

Øvrige tilladelser

Tilladelsen må ikke udnyttes, før høringsperioden er udløbet.

Har du spørgsmål til landzonetilladelsen, er du velkommen til at kontakte mig.

Venlig hilsen

Gitte Thomsen
Telefon 2128 2189
giad@sonderborg.dk



Klagevejledning

Der er mulighed for at klage over kommunens afgørelse i en 4 ugers periode, efter tilladelsen er offentliggjort på kommunes hjemmeside.

Afgørelser efter § 35, stk. 1, i planloven kan påklages til Planklagenævnet efter reglerne i planlovens § 58, stk. 1, nr. 1.

Klageberettigede er alle med retlig interesse i sagens udfald. Klageberettigede er også landsdækkende foreninger og organisationer, der har beskyttelsen af natur og miljø eller varetagelsen af væsentlige brugerinteresser inden for arealanvendelsen som formål. Disse foreninger og organisationer kan klage på betingelse af

1. at foreningen eller organisationen har vedtægter og love, som dokumenterer dens formål, og
2. at foreningen eller organisationen repræsenterer mindst 100 medlemmer.

Du klager skriftligt via Klageportalen, som du finder et link til på www.borger.dk og www.virk.dk. Du logger på www.borger.dk eller www.virk.dk, ligesom du plejer, typisk med NEM-ID. Klagen sendes gennem Klageportalen til den myndighed, der har truffet afgørelsen.

En klage er indgivet, når den er tilgængelig for myndigheden i Klageportalen. Planklagenævnet opkræver et gebyr for behandling af klagen. Gebyret er på 900 kr. for privatpersoner og på 1800 kr. for virksomheder og organisationer. Du betaler gebyret med betalingskort i Klageportalen.

Planklagenævnet skal som udgangspunkt afvise en klage, der kommer uden om Klageportalen, hvis der ikke er særlige grunde til det. Hvis du ønsker at blive fritaget for at bruge Klageportalen, skal du sende en begrundet anmodning til den myndighed, der har truffet afgørelse i sagen. Myndigheden videregiver herefter anmodningen til Planklagenævnet, som træffer afgørelse om, hvorvidt din anmodning kan imødekommes.

En klage skal være indtastet i Klageportalen senest 4 uger efter du har modtaget afgørelsen og senest kl. 23.59 den dag klagefristen udløber.

Gebyret bliver tilbagebetalt hvis:

- klagesagen fører til, at den påklagede afgørelse ændres eller ophæves,
- klageren får helt eller delvis medhold i klagen, eller
- klagen afvises som følge af overskredet klagefrist, manglende klageberettigelse eller fordi klagen ikke er omfattet af Planklagenævnets kompetence.



Gebyret bliver dog ikke tilbagebetalt, hvis den eneste ændring af den påklagede afgørelse er forlængelse af frist for efterkommelse af afgørelse, som følge af den tid, der er medgået til klagenævnets sagsbehandlingstid.

Civilt søgsmål

Et eventuelt sagsanlæg skal i følge planlovens § 62 stk. 1, være anlagt inden 6 måneder efter, at afgørelsen er modtaget, eller - hvis sagen påklages - inden 6 måneder efter, at den endelige afgørelse foreligger.

Tilladelsen må ikke udnyttes, før høringsperioden er udløbet.

Vedlagt:
Oversigtskort
Tegningsmateriale

Kopi til:

Danmarks Naturfredningsforening: E dnsosonderborg-sager@dn.dk

Friluftsrådet: E b.joensson@stofanet.dk

Museum Sønderjylland: E planer@msj.dk

Afdeling Byg & Bolig, Sønderborg Kommune: E byg-bolig@sonderborg.dk

Afdeling Erhverv & Affald, Sønderborg Kommune: E [erhverv-](mailto:erhverv-affald@sonderborg.dk)
[affald@sonderborg.dk](mailto:erhverv-byggesager@sonderborg.dk) og erhverv-byggesager@sonderborg.dk

Erhvervsservice, Sønderborg Kommune: E erhvervsservice@sonderborg.dk





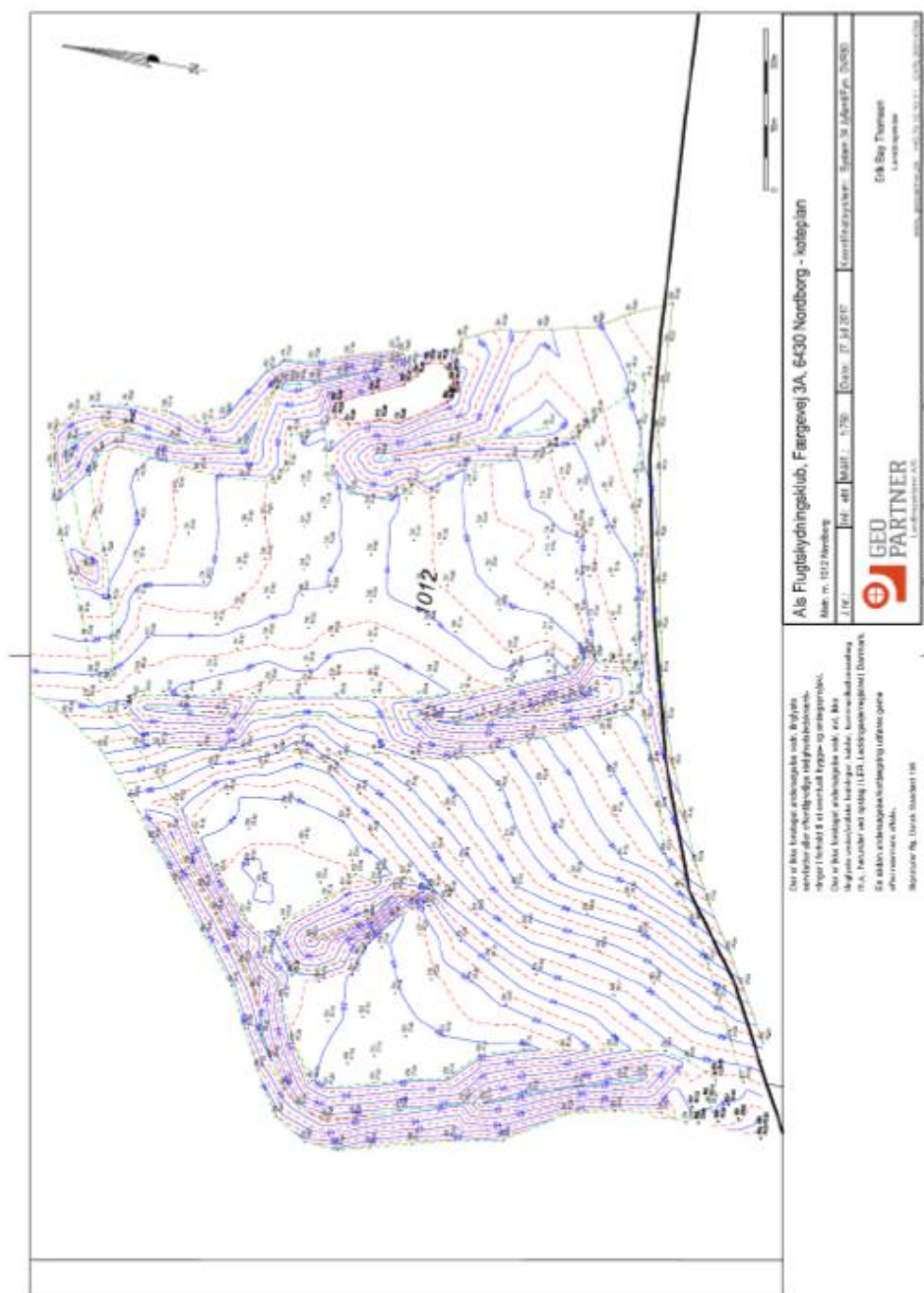
Figur 1: Oversigtskort som viser flugtskydningsklubbens areal med rødt.



Figur 2: Kort over støjvolde der skal forhøjes.



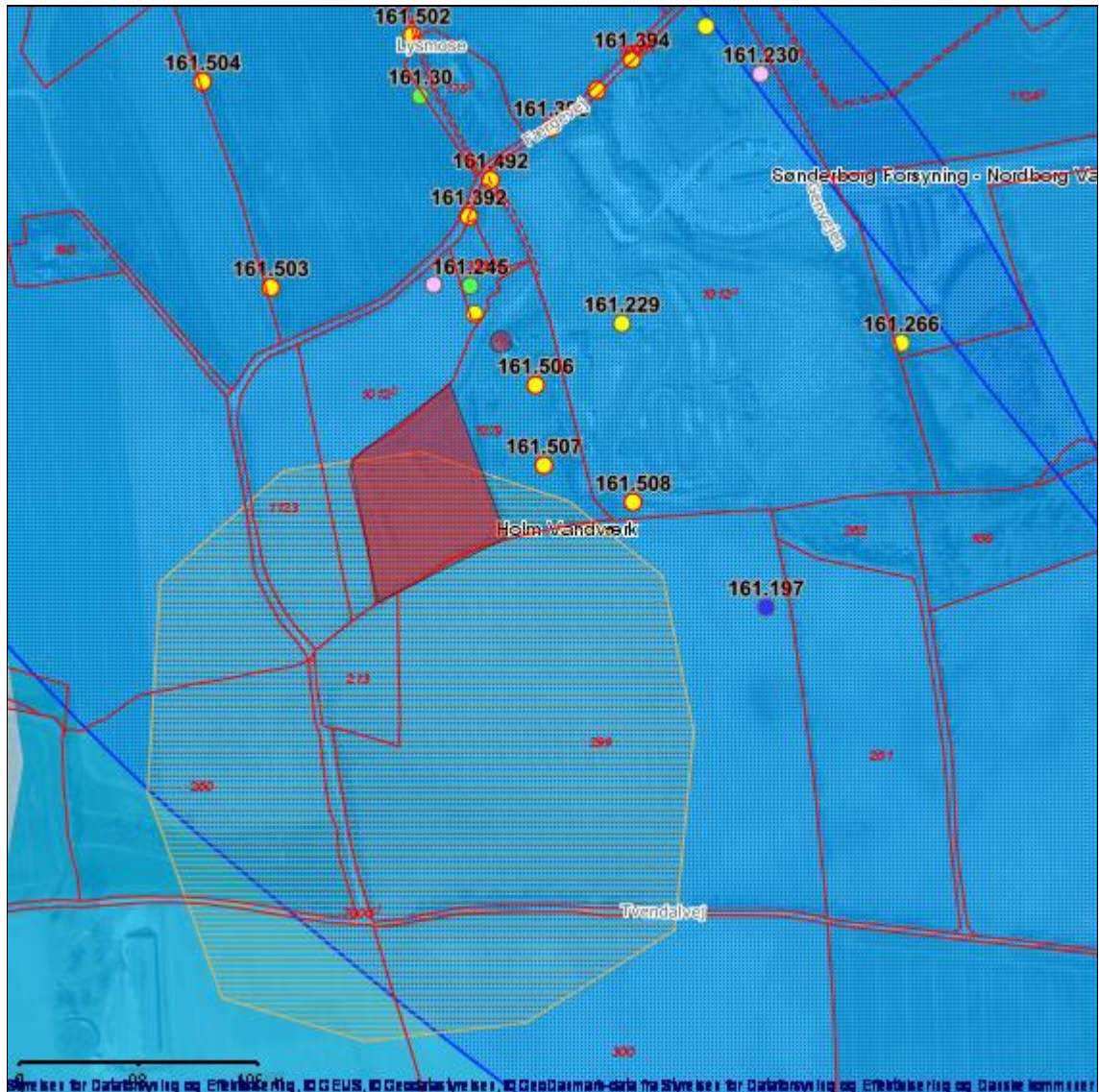
Figur 3: Angivelse af støjvolde, hvor de røde tal angiver nødvendige voldhøjder (topkoter) og de grønne prikker angiver, hvor fra og til denne topkote skal opfyldes. De grønne tal angiver voldnummer.



Figur 4: Kotekort som viser nuværende voldhøjder.

BILAG 5 GRUNDVAND

Følsomme indvindingsområder, indvindingsoplande og boringsdata



SIGNATURFORKLARING

VANDINDVINDINGS BORINGER		GRUNDVAND	
	Vandforsyningsboring		Boringsnært beskyttelsesområde
	Geoteknisk boring		Nitratfølsomme indvindingsoplande - seneste viden
	Råstof boring		Indvindingsopland for almene vandværker - Modelberegnet
	Anden boring		Indvindingsopland for almene vandværker-Regionplan 05
	Sløjfet boring		DRIKKEVANDSINTERESSER
	Ukendt formål/ anvendelse		Områder med særlige drikkevandsinteresser
	Miljøboring		Områder med drikkevandsinteresser

BILAG 6 BESKYTTET NATUR

FLENSBORG FJORD, BREDGRUND OG FARVANDET OMKRING ALS

Nærmeste marine Natura 2000-område er EF-habitatområde 197 Flensborg Fjord, Bredgrund og farvandet omkring Als, som ligger 5,5 km nordøst for virksomheden. Udpegningsgrundlaget er naturtyperne: Sandbanke (1110), Rev (1170) og Bugt (1160) samt arter: Marsvin (1351). Området er også et fuglebeskyttelsesområde (F64), hvor udpegningsgrundlaget er: Edderfugl (T). De væsentligste trusler mod områdets naturværdier er:

Flensborg Fjord, Bredgrund og farvandet omkring Als Natura 2000-område nr. 197	Trusler mod områdets naturværdier
Fuglebeskyttelsesområde F64 Habitatområde H173	Vandkvaliteten trues af udledninger af næringsalte. Forstyrrelser fra bl.a. fiskeri og lystsejlad. Fiskeri med bundslæbende redskaber. Fiskeri med ikke bundslæbende redskaber.

LILLESKOV OG TROLDSMOSE

Nærmeste terrestriske Natura 2000-område er EF-habitatområde 104 Lilleskov og Troldmose (terrestrisk), som ligger 10 km sydøst for virksomheden. Udpegningsgrundlaget er naturtyperne: Strandvold med enårige planter (1210), Strandenge (1330), Næringsrige søer og vandhuller med flydeplanter eller store vandaks (3150), Rigkær (7230), Bøgeskove på morbund uden kristtorn (9120), Bøgeskove på muldbund (9130), Egeskove og blandskove på mere eller rig jordbund (9160) og Elle - og askeskov ved vandløb, søer eller væld (91E0), samt arter: Skæv vindelsnegl (1014) og Stor vandsalamander (1166).

De væsentligste trusler mod området naturværdier er:

Lilleskov og Troldmose Natura 2000-område nr. 104	Trusler mod områdets naturværdier
Habitatområde H189	Direkte påvirkning fra landbrugsdrift. Tilgroning af lyskrævende naturtyper med høje urter eller vedplanter Uhensigtsmæssig hydrologi i vådbunds naturtyper. Forekomst af Invasive arter. Manglende drift af lysåbne naturtyper.

BILAG IV-ARTER

I de tilstødende natur og landbrugsarealer omkring industriområdet er der registreret følgende bilag IV-arter:

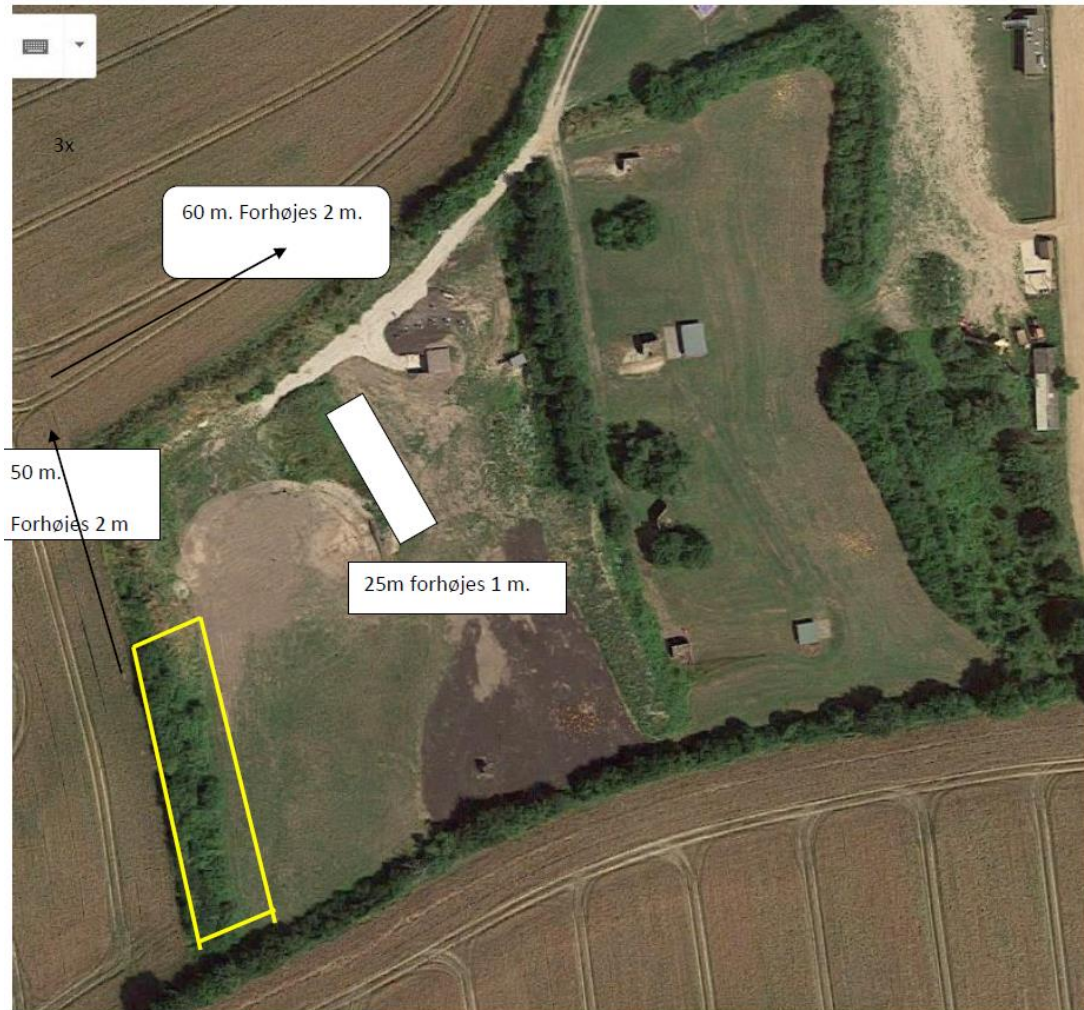
- Sydflagermus
- brun flagermus
- dværgflagermus
- pipistrelflagermus
- løgfrø
- løvfrø
- spidssnudet frø
- strandtudse
- markfirben
- stor vandsalamander

De væsentligste trusler mod arterne er:

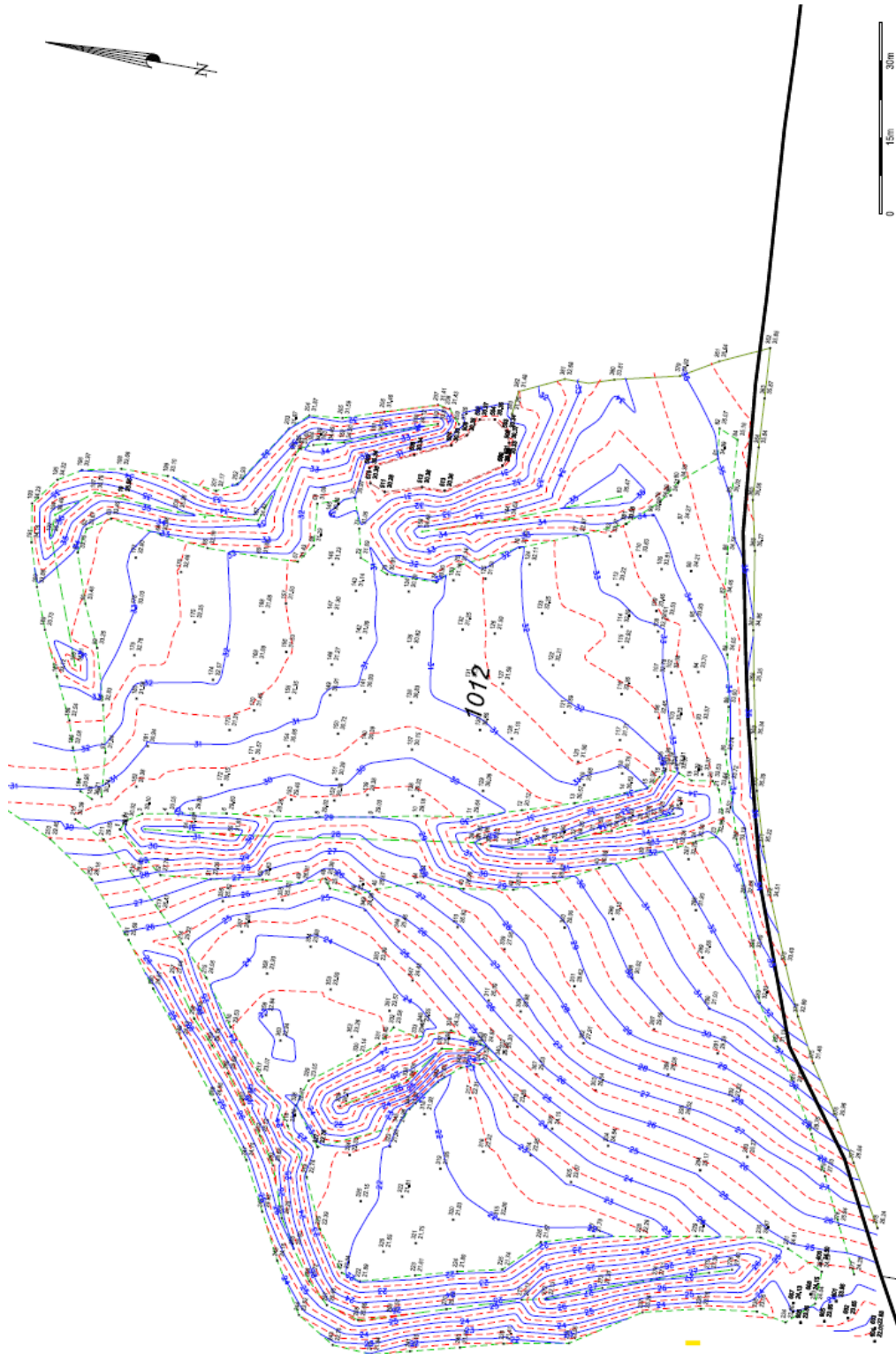
Art	Trusler
Brun flagermus	Naturlig fjende er uglen.
Dværgflagermus	Naturlige fjender som ugle, husmår og skovmår Mangel på hule træer At de ikke kan etablere dagrastepladser i bygninger nær skov At deres vinterkvarterer ødelægges eller forringes
Løgfrø	Naturlige fjender såsom mosesnegle, vårfuelarver, vandmidler, igler og ænder samt krebs, der spiser æggene. Som haletudse ædes den af vandinsekter, stor vandsalamander, grønne frøer og forskellige fugle. Som nyforvandlet unge af spidsmus, grønne frøer og hejrer og som voksen først og fremmest af natuglen, men også af rotter og grævlinger, samt muldvarpe Ændringer i vandhullernes tilstand i form af opfyldning, udtørring, plantning af skyggende træer, udsætning af krebs, fisk og ænder, samt forurening af gødningsstoffer bl.a. gennem dræneløb Herudover bliver løgfrøen formodentlig kørt ned i høj grad, dels når de graver sig ned i marker og dels når de forsøger, at krydse marker for at komme til deres vandhuller
Løvfrø	Naturlige fjender som f.eks. mosesnegle, vårfuelarver og haletudser af især butsnudet frø, der æder løvfrøens æg. Haletudserne ædes især af larver af stor vandkalv, men også stor vandsalamander, hundestejler og andre fisk samt ænder æder dem. Voksne løvfrøer er bedre beskyttet grundet deres camouflagede men ædes dog af bl.a. af fasaner og tamhøns. Snog ses dog som den værste fjende. Homogent landskab Vedligeholdelse af grøftekanter med slagleklipper Skyggende plantning omkring vandhullet er derimod til stor skade. Især store pile og asketræer bør undgås, idet deres store bladnedfald om efteråret skader vandkvaliteten. Ændringer af kreaturholdet idet de bedste ynglevandhuller typisk er lavvandede vandhuller på enge og i græsningsfolde, hvor bredvegetationen er hold nede ved græsning, og således sikret en solbeskinnet lavvandszone langs bredden
Markfirben	Tilgroning af deres levesteder, idet de nedgravede æg dels skal have en vis fugtighed men også den rette mængde varme fra solen Naturlige fjender som f.eks. huskatte, grævling, glatsnog og en lang række af fugle, særligt fasaner og hejrer Rydning af træ- og buskvækst Rydning af markhegn og stengærder ryddes Overgødsning af overdrev, markhegn og græsrabatter Fjernelse af små græsstriber ud til skovveje bibeholdes.
Pipistrelflagermus	Ingen

Spidssnudet frø	<p>De naturlige fjender er fladorme, mosesnegle, vårfluelarver, flodkrebs, hundestejler og større fisk, samt ænder, vandsalamander, rørhøns og hejrer. De små larver ædes af vandinsekter, så som skorpionstæger, voksne rygsvømmere, guldsmedelarver og larver af stor vandkalv. Store haletudser ædes af stor vandkalv, fisk af forskellig art, stor vandsalamander, snog og forskellige fuglearter såsom ænder og hejre. Også en lang række af dyr æder de voksne frøer, herunder bl.a. gedder, grønne frøer, snog, hugorm, ænder, stork, mink, krage med flere.</p> <p>Tørlægning af vandhuller, udsætning af fisk, men også grundvands sænkninger og opdyrkning af frøens levesteder</p> <p>Forurening af vandhuller i forbindelse med gødskning og kalkning af marker</p> <p>Afvanding af større næringsrige moser har især forårsaget tilbagegang af formen nigromaculata</p>
Stor vandsalamander	<p>Naturlige fjender er fisk, spidsmus, snog og store løbebiller</p> <p>Forurening (overgødskning) af vandet</p> <p>Udsætning af fisk og ænder</p> <p>Overskygning af vandet</p>
Strandtudse	<p>Tilgroning af deres lokalitet eller hvis der et forår ikke er vand i vandhullet,</p> <p>Mangel på egnede steder at finde føde og dels egnede vandhuller</p> <p>Naturlige fjender er som æg primært haletudser af forskellig art – også strandtudser. Larverne ædes af forskellige vandinsekter såsom rygsvømmere, skorpionstæger, guldsmedelarver og vandkalve, samt jagtedderkopper. Rudskallen kan være særlig farlig for ynglet, og tilsvarende fugle som rødben, viber, måger, ænder og gravænder, der ofte vil æde hele stimen. De voksne strandtudser ædes af måge, krage, fiskehejre, natugle, grævling og forskellige typer af mår.</p> <p>Dræning, tilgroning eller opdyrkning af enge, samt tilgroning af vandhuller som følge af ophørt græsning</p> <p>Sænkning af grundvandsstanden, som følge af drikkevandsindvinding</p> <p>Gødskning af enge og græsmarker</p> <p>Forsuring og tilgroning af de tørre næringsfattige søer, pga. sur regn og tilførsel af gødning</p> <p>Overgødskning af havområderne</p> <p>Affaldssamlinger i nærheden af ynglevandhuller, som tiltrækker måger</p>

BILAG 7 KORT OVER STØJVOLDE DER SKAL FORHØJES



BILAG 8 KVOTE KORT – NUVÆRENDE VOLDHØJDER



Als Flugsportsklub, Færgvej 3A, 6430 Nordborg - koteplan	
Målt. nr. 1012 Nordborg	
J.nr.:	1012
Udvalgt:	1:750
Dato:	27. juli 2017
Koordinatsystem: System 34 - Jylland/Fyn DVR90	
Erik Bay Thomsen Landinspektør	
<small>www.geopartner.dk - +45 70 12 10 11 - CVR 20014764 X3271710696000011006E_1012_L3.dwg</small>	

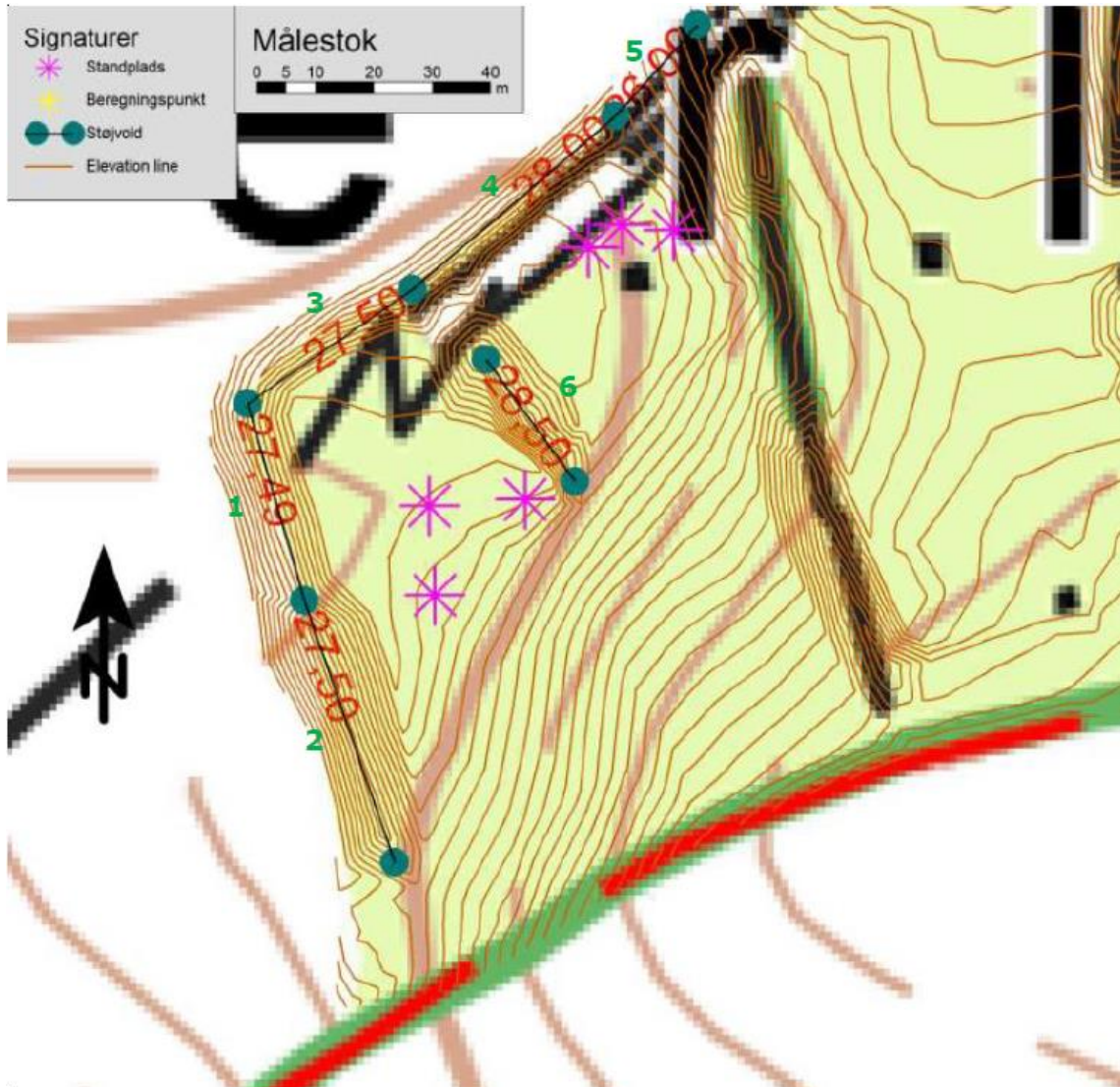
Der er ikke foretaget undersøgelse vedr. tilgængelige servitutter eller offentlige rådighedsindskrænkninger i forbindelse til et eventuelt bygnings- og anlægsprojekt.

Der er ikke foretaget undersøgelse vedr. evt. ikke tilgængelige undergrundsløsninger, kabler, kommunikationsanlæg m.v., herunder ved opdagelse i LEER, Leshingsregulativet i Danmark.

En sådan undersøgelse/kortlægning udføres gerne efter nærmere aftale.

Sigtninger iflg. Dansk Standard 198

BILAG 9 KORT MED ANGIVELSE NØDVENDIGE VOLDHØJDER (TOPKOTER) FOR OVERHOLDELSE AF STØJKRAV




Angivelse af støjvolde i forbindelse med skeetbanen og trap-/sportingbanen, hvor de røde tal angiver nødvendige voldhøjder (topkoter) og de grønne tal angiver voldnummer.

BILAG 10 KORT OVER IND – OG UDKØRSELSFORHOLD



BILAG 11 FORVENTEDE JORDMÆNGDER



	Adresse Als Flugskydningsklub	
	Tegning af:	
Dato: 28-05-2021 Revision:	Målestok 1:50	Tegning af: MJO
	Nr.: 1	

BILAG 12 KLASSIFICERING AF KAT 1 OG KAT 2 JORD

Forureningstype/-komponent (mg/kg TS)	Kategorier	
	Kategori 1 ^{Note 2}	Kategori 2
Arsen (As)	≤20	≤20
Cadmium (Cd)	≤0,5	≤5
Chrom total (Cr total)	≤500	≤1000
Kobber (Cu)	≤500	≤1000
Kviksølv(Hg) (uorganisk)	≤1	≤3
Bly (Pb)	≤40	≤400
Zink (Zn)	≤500	≤1000
PAH total ^{Note 3}	≤4	≤40
Benz(a)pyren	≤0,3	≤3
Dibenz(a,h)antracen	≤0,3	≤3

Forurenet jord, der er affald, som indeholder andre forureningskomponenter end de, som er angivet på listen, eller indeholder forureningskomponenter, der

Note 1: er indeholdt i listen, men i højere koncentrationer end på listen, kan ikke henføres til kategori 1 og 2. Kommunalbestyrelsen vurderer, hvordan denne jord skal kategoriseres.

Jord, der kategoriseres som kategori 1, kan ikke anvendes i alle sammenhænge.

Note 2: F.eks. ved placering af jord i naturområder og på landbrugsjord kan der være skærpede krav.

PAH-analyser (analyser for PolyAromatiske Hydrocarboner) skal omfatte en kvantificering af indholdet af enkeltkomponenterne fluoranthen,

Note 3: benz(b+j+k)fluoranthen, benz(a)pyren, di-benz(a,h)anthracen og indeno(1,2,3-cd)pyren samt sum-PAH'er bestemt som summen af koncentrationerne af hver

BILAG 13 OVERSICHT OVER NÆRMESTE NABOER



BILAG 14 LISTE OVER SAGENS AKTER

Dokument	Dato	Sags nr.	Dok nr.
Ansøgning om miljøgodkendelse	18. november 2021	21/32719	1-16
VVM ansøgning	18. november 2022	22/543	1-15
Supplerende oplysninger	17. januar 2022	22/543	16
VVM-screening	13. april 2022	22/543	32
Afgørelse om ikke VVM	13. april 2022	22/543	33
Godkendelse i høring hos virksomhed og entreprenør	11. april 2022	21/32719	24
Godkendelse i høring hos naboer	11. april 2022	21/32719	25

BILAG 15 REFERENCER

Miljøbeskyttelsesloven	Lovbekendtgørelse nr. 100 af 19. januar 2022 om miljøbeskyttelse.
Godkendelsesbekendtgørelsen og bekendtgørelsen om standardvilkår	Bekendtgørelse nr. 2080 af 15. november 2021 om godkendelse af listevirksomhed. Bekendtgørelse nr. 2079 af 15. november 2021 om standardvilkår i godkendelse af listevirksomhed.
Habitatbekendtgørelsen	Bekendtgørelse nr. 2091 af 12. november 2021 om udpeging og administration af internationale naturbeskyttelsesområder samt beskyttelse af visse arter.
Affaldsbekendtgørelsen	Bekendtgørelse nr. 2215 af 10. december 2021 om affald.
Jordflytningsbekendtgørelsen	Bekendtgørelse nr. 1452 af 7. december 2015 om anmeldelse og dokumentation i forbindelse med flytning af jord.
Miljøvurderingsloven	Lovbekendtgørelse nr. 1976 af 27. oktober 2021 om miljøvurdering af planer og programmer og af konkrete projekter (VVM).
Risikobekendtgørelsen	Bekendtgørelse nr. 372 af 25. april 2016 om kontrol med risikoen for større uheld med farlige stoffer.
Kvalitetsbekendtgørelsen	Bekendtgørelse nr. 2363 af 26. november 2021 om kvalitetskrav til miljømålinger.
Olietankbekendtgørelsen	Bekendtgørelse nr. 1257 af 27. november 2019 om indretning, etablering og drift af olietanke, rørsystemer og pipelines.
Affaldsregulativ	Regulativ for erhvervsaffald i Sønderborg Kommune 2021.
Støjvejledninger	Miljøstyrelsens vejledning nr. 5, 1984 om ekstern støj fra virksomheder. Miljøstyrelsens vejledning nr. 6, 1984 om måling af ekstern støj fra virksomheder. Miljøstyrelsens vejledning nr. 5, 1993 om beregning af ekstern støj fra virksomheder. Miljøstyrelsens orientering nr. 9, 1997 om lavfrekvent støj, infralyd og vibrationer i eksternt miljø. Miljøstyrelsens vejledning nr. 3, 2003 om ekstern støj i byomdannelsesområder. Miljøstyrelsens orientering nr. 43, 2010 om valg af måle- og beregningspositioner.
Bekendtgørelse om krav til kommuneplanlægning inden for OSD	Bekendtgørelse nr. 1697 af 21. december 2016 om krav til kommuneplanlægning inden for områder med særlige drikkevandsinteresser og indvindingsoplande til almene vandforsyninger uden for disse. Vejledning om krav til kommuneplanlægning inden for områder med særlige drikkevandsinteresser og indvindingsoplande til almene vandforsyninger uden for disse
BAT-dokumenter	Miljøstyrelsens orientering nr. 2, 2006 om referencer til BAT vurdering ved miljøgodkendelser. BAT-eksempler og tjeklister på tværs af brancher, orientering nr. 4, 2014