

Miljøgodkendelse af husdyrbruget

Hølkengård
Hølkenvej 50
8300 Odder

Jf. § 16 a stk. 2 i Bekendtgørelse af lov om husdyrbrug og anvendelse af gødning mv.

(LBK nr. 520 af 01/05/2019)



Odder
Kommune



Datablad

Ansøger, ejer af bygninger	Jan Aagaard Nielsen Hølkenvej 50 8300 Odder e-mail: holkengaard@gmail.com tlf: 8655 6063 CVR: 12562179
Ejer af husdyrhold	Jan Aagaard Nielsen
Driftsansvarlig for husdyrproduktion	Jan Aagaard Nielsen
Husdyrbrugets navn og adresse	Hølkengård Hølkenvej 50 8300 Odder
Matrikel nr. og ejerlav	4a Hylken By, Bjerager
Virksomhedens art	§ 16 a, stk. 2 IE- Svinebrug med produktion af slagtesvin, over 2.000 stipladser til slagtesvin
Ejendomsnummer	7270031367
CHR-nummer for dyreholdet	20830
Ansøgers konsulent	Velas I/S; ejp@velas.dk, tlf. 2343 7126
Ansøgnings-id	Skemanr. 218507, version 4
Tilsynsmyndighed	Odder Kommune
For-offentlighed	5. okt. til 26. okt. 2020
Udkast i høring	21.dec. 2020 til 22. januar 2021
Godkendelsesdato	26.jan 2021

Udarbejdet af:
Odder Kommune, Team Miljø
Rådhusgade 3, 8300 Odder
Tlf. 8780 3333, e-mail: miljoe@odder.dk

Lene Andersen
Tlf.: 3084 3498
e-mail: lene.andersen@odder.dk

Dokument nr: D2021-31367
Sagsnr: S2020-27368

Indholdsfortegnelse

1	Baggrund.....	5
2	Ikke-teknisk resumé.....	5
3	Afgørelse.....	6
3.1	Miljøgodkendelsen	6
3.2	Høring.....	7
3.3	Offentliggørelse af miljøgodkendelsen	8
3.4	Klagevejledning.....	9
4	Vilkår	10
4.1	Generelle vilkår	10
4.2	Placering af nye bygninger.....	10
4.3	Produktionsareal og stalddtype	10
4.4	Husdyrgødning	11
4.5	Jord, grundvand, overfladevand	11
4.6	Lugt	11
4.7	Støj 12	
4.8	Støv 12	
4.9	Skadedyr.....	12
4.10	Lys.....	13
4.11	Vand- og energiforbrug.....	13
4.12	Uheld.....	13
4.13	Ophør	13
4.14	Egenkontrol.....	13
5	Oplysning om krav i godkendelsesbekendtgørelsen.....	13
6	Miljøteknisk beskrivelse og kommunens vurderinger.....	14
6.1	Generelt	14
6.2	Produktionsareal og stalddtype	14
6.3	Lokalisering – afstandskrav.....	16
6.4	Landskabelig påvirkning	17
6.5	Husdyrgødning	17
6.6	Ammoniak påvirkning af natur	17
6.7	Jord, grundvand, overfladevand	20
6.8	Lugt	21
6.9	Støj og rystelser	24
6.10	Støv	24
6.11	Fluer og skadedyr.....	24
6.12	Transport, til- og frakørsler.....	25
6.13	Lys.....	25
6.14	Vand- og energiforbrug.....	25
6.15	Affald	26
6.16	Uheld.....	26
6.17	Ophør	27

6.18	Egenkontrol.....	27
6.19	BAT – Bedste tilgængelige teknologi.....	27
6.19.1	BAT-krav: emissionsgrænseværdi for ammoniak.....	28
6.19.2	BAT redegørelse for IE-brug.....	28
6.20	Alternativer	29
6.21	Miljøkonsekvensrapport	29
6.22	Samlet vurdering.....	29
Bilag 1: Situationsplan.....		30
Bilag 2: Beplantning		32
Bilag 3: Lugtgeneafstand til byzone (konsekvenszonen)		33
Bilag 4: Produktionsarealer.....		34
Bilag 5: Udpegningsgrundlag for Natura 2000 område Horsens Fjord mv.....		35
Bilag 6: Miljøkonsekvensrapport fra ansøger.....		36

1 Baggrund

Odder Kommune har modtaget ansøgning om § 16 a miljøgodkendelse efter husdyrbrugloven på ejendommen Hølkengård, Hølkenvej 50, 8300 Odder.

Ansøgningen om § 16 a godkendelse er indkommet den 26. juni 2020 med skemanr. 218507.

Ejendommen fik en kapitel 5 miljøgodkendelse den 29. marts 2006. Godkendelsen blev revurderet den 22. maj 2020. Ejendommen fik en anmeldeafgørelse til etablering af en ny fodersilo den 10. juli 2013. Ejendommen har hidtil tilladelse til en årlig produktion af 8.740 slagtesvin med 2.200 stipladser.

Der søges nu om fleksibilitet i produktionen, så det bliver muligt også at have sohold og smågrise på ejendommen. Der opføres ikke nye stalde, og produktionsarealet ændres ikke.

Da produktionsarealet i faste husdyranlæg overstiger 100 m² til svin, kræver ændringen miljøgodkendelse efter § 16. Ammoniakemissionen er på 4.702 kg NH₃-N. Da dette er over 3.500 kg, skal miljøgodkendelsen udstedes i henhold til § 16a. Idet antallet af stipladser for slagtesvin overstiger 2.000 dyr ad gangen, er der tale om et IE-brug, og godkendelsen skal gives efter § 16a stk. 2.

Fra 1. august 2017 skal miljøgodkendelser ikke længere baseres på antal producerede dyr om året men i stedet på antal m² produktionsareal samt de ansøgte dyretyper. Det maksimale antal dyr i produktionsarealet er fremover reguleret af de til enhver tid gældende dyrevelfærdsregler og driftsforholdene.

2 Ikke-teknisk resumé

Produktion

Jan Aagaard Nielsen søger om miljøgodkendelse af ejendommen ”Hølkengård”, Hølkenvej 50, 8300 Odder, til aktuel produktion af slagtesvin. Der søges godkendelse til, at stalden også kan anvendes til andre produktioner (flexgrupper med søer og smågrise). Der søges miljøgodkendelse til i alt 1862 m² produktionsareal i eksisterende stald samt til 2 gyllebeholdere på i alt 5600 m³ /1191 m².

Der søges ikke om nye bygninger eller om ændring af bygninger.

Natur

Det nærmeste kategori 1 område er bøgeskov på muld i Natura 2000 området nr. 56 Horsens Fjord, havet øst for og Endelave; 2,8 km syd for ejendommen. Beregning af totalammoniakdepositionen viser 0,0 kg NH₃-N /ha/år, og det vurderes, at det ansøgte ikke vil påvirke områdets dyre- og planteliv.

Det nærmeste kategori 2 område er et overdrev 1,4 km sydøst for ejendommen, hvor totalammoniakdepositionen er 0,2 kg NH₃-N, og det vurderes, at det ansøgte ikke vil påvirke områdets dyre- og planteliv.

De nærmeste kategori 3 områder er en ammoniakfølsom mose og en ammoniakfølsom gammel skovjordbund, der ligger hhv. 970 m og 1,8 km fra staldmidten. Merdeposition i forhold til nudrift på over 1,0 kg NH₃-N /ha/ år kan medføre tilstandsændring på naturtyper, hvis de er særligt følsomme. Merdepositionen fra projektet er 0,0 kg NH₃-N /ha/år, fordi produktionsarealet ikke ændrer størrelse. Det vurderes derfor, at det ansøgte ikke vil påvirke områdets dyre- og planteliv.

Der ligger desuden en øvrig § 3 sø 200 m vest for staldbygningen. Projektet medfører ligeledes her en merdeposition på 0,0 kg NH₃-N /ha/ år i forhold til nudriften, og det vurderes, at søen ikke vil ændre naturtilstand som følge af projektet.

Det vurderes desuden, at ammoniakdepositionen ikke vil skade arter opført på habitatdirektivets bilag IV.

Lugt

Lugten fra staldene beregnes i ansøgningsskemaet til tre områdetyper:

Områdetype	Mindste geneafstand	Faktisk vægtet afstand
Enkelt-bolig uden landbrugspligt, som ikke ejes af ansøger	275 meter	144 meter
Samlet bebyggelse/lokalplan	565 meter	811 meter
Byzone	739 meter	928 meter

Lugtberegningerne viser, at ejendommen overholder lugtgenekriterierne til samlet bebyggelse og byzone, men ikke til de to nærmeste naboer uden landbrugspligt. Husdyrbrugloven giver dog mulighed for at omlægge produktionen som ansøgt, hvis den faktiske afstand er mere end 50 % af genekravet, og der desuden ikke sker en øgning af lugtniveauet. Odder Kommunes Tekniske Udvalg har besluttet, at muligheden kan anvendes i denne konkrete sag. Det vurderes samlet, at lugten ikke vil øges hos naboerne.

BAT (bedste tilgængelig teknologi)

Ammoniakemissionen er på 4.701 kg NH₃-N pr. år (stalde + lager). Bedste tilgængelig teknologi (BAT) for ammoniakfordampning er fastlagt i godkendelsesbekendtgørelsen. I beregning af BAT-kravet anvendes beregningen for eksisterende stald. Ansøgningen viser, at BAT-kravet overholdes uden andre virkemidler end staldtyperne.

Øvrigt

Det forventes desuden, at transporter samt støv, støj, lys og skadedyr ikke vil give anledning til væsentlige gener for de omkringboende.

Ansøgningen indeholder en miljøkonsekvensrapport. Rapporten vurderes at være tilstrækkelig, og den indgår i den samlede vurdering.

Det er Odder Kommunes samlede vurdering, at husdyrbruget ikke vil medføre væsentlige påvirkninger af natur, miljø, landskab eller omkringboende, når godkendelsens vilkår overholdes.

3 Afgørelse

3.1 Miljøgodkendelsen

Odder Kommune meddeler miljøgodkendelse efter § 16 a stk. 2 i husdyrgodkendelsesloven til husdyrholdet på Hølkenvej 50, 8300 Odder.

Vilkårene i den eksisterende revurdering fra 22. maj 2020 og i anmeldeafgørelsen fra 10. juli 2013 ophæves hermed.

Godkendelsen omfatter følgende bygninger:

- Eksisterende slagtesvinestald H på 1862 m² produktionsareal (stald i alt 2331 m²)
- To eksisterende gyllebeholdere på 574 og 617 m² (2500 og 3100 m³)
- Maskinhus A, værksted og oplagring B, vaskeplads C, foderlade F, kornsilo E, se Bilag 1.

Miljøgodkendelsen meddeles på en række vilkår, som står i afsnit 4. Der er nærmere redegjort for de vurderinger, der ligger til grund for afgørelsen, i den efterfølgende miljøtekniske beskrivelse med vurdering i afsnit 6.

Odder Kommune kontrollerer, at vilkårene overholdes dels ved de regelmæssige tilsyn, som er fastlagt af Miljøstyrelsen og dels, når der er behov for det.

Eventuelle tilladelser og godkendelser efter andre lovgivninger skal indhentes særskilt, såsom fx byggetilladelse og nedrivningstilladelse.

Husdyrbruget skal herudover til enhver tid overholde de øvrige gældende regler i love og bekendtgørelser, herunder husdyrgødningsbekendtgørelsen.

Miljøgodkendelsen bortfalder, hvis den ikke er udnyttet indenfor en frist på 6 år. Hvis miljøgodkendelsen herefter ikke har været helt eller delvist udnyttet i 3 på hinanden følgende år, bortfalder den del af godkendelsen, som ikke har været udnyttet.

Afgørelsen er ikke afhængig af ejendommens ejerforhold, og en eventuel anden ejer er forpligtet af afgørelsen. Ligeledes er en anden lejer af bygningerne forpligtet til at overholde vilkårene.

§ 16 a IE-miljøgodkendelser skal regelmæssigt, og mindst hvert 10. år, tages op til revurdering. Den første regelmæssige revurdering skal dog foretages, når der er forløbet 8 år. Odder Kommune forventer at revurdere husdyrbruget i 2029.

Vilkårene er udarbejdet i henhold til:

- Lov nr. 520 af 01.05.2019 om husdyrbrug og anvendelse af gødning mv. (husdyrloven).
- Bekendtgørelse nr. 2256 af 29.12.2020 om godkendelse og tilladelse mv. af husdyrbrug (husdyrgødningsbekendtgørelsen).
- Lov nr. 240 af 13.03.2019 om naturbeskyttelse (naturbeskyttelsesloven).
- Bekendtgørelse nr. 1595 af 06.12.2018 om udpegning og administration af internationale naturbeskyttelsesområder samt beskyttelse af visse arter (habitatbekendtgørelsen).
- Bekendtgørelse nr. 1176 af 23.07.2020 om miljøregulering af dyrehold og om opbevaring og anvendelse af gødning (husdyrgødningsbekendtgørelsen).

3.2 Høring

Forannoncering

Ansøgningen blev offentliggjort på Kommunens hjemmeside den 5. oktober til 26. oktober 2020. Der indkom ingen bemærkninger til ansøgningen.

Høring af naboer og parter

Naboer til ejendommen (ejere og lejere med matrikel op til husdyrbruget) og parter inden for den beregnede konsekvensradius for lugt (714 meter) / lugtgeneafstand til byzone på 739 meter (se Bilag 3),

samt ansøger selv og øvrige, der har anmodet om orientering i sagen, fik tilsendt eller blev orienteret om udkast til miljøgodkendelse den 21. december 2020 med en frist på 30 dage til at indsende bemærkninger.

Der indkom én bemærkning, hvor en nabo anfører, at det ansøgte vil medføre fortsat høj grad af lugtgener i området, samt algedannelser på murværk og tage. Det foreslås, at evt. godkendelse betinges af at gyllebeholderne overdækkes.

Lugtberegningerne viser, at ejendommen overholder de lovbestemte lugtgenekriterierne til samlet bebyggelse og byzone, men ikke til de to nærmeste naboer uden landbrugspligt. Husdyrbrugloven giver dog mulighed for at omlægge produktionen som ansøgt, hvis den faktiske afstand er mere end 50 % af genekravet, og der desuden ikke sker en øgning af lugtniveauet. Miljø- Teknik- og Klimaudvalget har besluttet, at muligheden kan anvendes i denne konkrete sag. Forud for udvalgsbeslutningen var foretaget en nabohearing om, hvorvidt der var kommentarer til anvendelse af undtagelsesreglen – der indkom ingen kommentarer. Høringen forløb fra 2. juli til 5. august 2020.

I en miljøgodkendelse reguleres ikke forhold som algedannelse på murværk og tage, men alene ammoniakfordampning i forhold til påvirkning af følsom natur.

Den indkomne bemærkning gav således ikke anledning til vilkårsændringer.

3.3 Offentliggørelse af miljøgodkendelsen

Miljøgodkendelsen annonceres den 26. januar 2021 på kommunens hjemmeside: www.odder.dk under Høringer & afgørelser.

Følgende er underrettet om afgørelsen:

	Navn	Adresse	Postnr.	By	E-mail
Ansøger	Jan Aagaard Nielsen				holkengaard@gmail.com
Ansøgers konsulent	Velas I/S,				ejp@velas.dk
Nabo, fremsendt kommentar					
Miljøstyrelsen					mst@mst.dk
Danmarks Naturfredningsforening					dn@dn.dk
Danmarks Naturfredningsforening, lokalforening					odder@dn.dk
Det Økologiske Råd					husdyr@ecocouncil.dk
Dansk Ornitologisk Forening					dof@dof.dk
Dansk Ornitologisk Forening, lokalforening					odder@dof.dk
Danmarks Sportsfiskerforbund					post@sportsfiskerforbundet.dk
Arbejderbevægelsens Erhvervsråd					ae@ae.dk
Forbrugerrådet					fbr@fbr.dk
Danmarks Fiskeriforening					mail@dkfisk.dk
Ferskvandsfiskeriforeningen for Danmark					nb@ferskvandsfiskeriforeningen.dk
Styrelsen for patientsikkerhed, Tilsyn og Rådgivning Nord					trnord@stps.dk
Friluftsrådet					fr@friluftsradet.dk

3.4 *Klagevejledning*

Afgørelsen kan påklages til Miljø- og Fødevareklagenævnet af ansøger, Miljøministeriet, enhver der må antages at have væsentlig individuel interesse i sagens udfald samt de klageberettigede organisationer, der fremgår af lovens §§ 85 -87.

Miljøgodkendelsen vil blive offentliggjort på hjemmesiden Digital MiljøAdministration, dma.mst.dk. Du skal søge på adressen under offentliggørelser.

Hvis du ønsker at klage over denne afgørelse, kan du klage til Miljø- og Fødevareklagenævnet. Du klager via klageportalen, som du finder på borger.dk eller virk.dk. Du logger på med Nem-ID. En klage er indgivet, når den er tilgængelig for Odder kommune i klageportalen. Når du klager, skal du betale et gebyr. Gebyrsatsen er på 900 kr. for privatpersoner og 1.800 kr for virksomheder, foreninger, organisationer og offentlige myndigheder. Du betaler gebyret med betalingskort i klageportalen. Gebyret tilbagebetales, hvis du får helt eller delvist medhold i klagen.

Miljø- og Fødevareklagenævnet skal som udgangspunkt afvise en klage, der kommer uden om klageportalen, med mindre du er fritaget for brug af klageportalen. Hvis du ønsker at blive fritaget for at bruge klageportalen, skal du sende en begrundet anmodning til Miljø- og Fødevareklagenævnet, som træffer afgørelse om, hvorvidt din anmodning kan imødekommes.

Klagen skal være indsendt til klageportalen senest den **23. feb. 2021** (4 uger efter offentliggørelsen).

Eventuel klage har ikke opsættende virkning, dvs. godkendelsen må udnyttes fra datoen for meddelelsen. Miljø- og Fødevareklagenævnet kan dog bestemme, at en klage har opsættende virkning på udnyttelsen. Såfremt ansøger igangsætter projektet inden klagefristens udløb, eller mens en evt. klage behandles, sker det således på eget ansvar.

Odder Kommune skal ifølge Databeskyttelsesloven¹ gøre opmærksom på, at henvendelser og øvrige oplysninger i sagen bliver journaliseret hos kommunen.

Såfremt afgørelsen ønskes indbragt for domstolene, skal søgsmål være anlagt i henhold til § 90 i husdyrbruksloven inden 6 måneder fra afgørelsens offentliggørelse.

På vegne af Odder Kommune

Lene Andersen
Sagsbehandler, Team Miljø

¹ Databeskyttelsesloven - [LOV nr. 410 af 27/04/2017](http://lovnr.410.af.27/04/2017)

4 Vilkår

Godkendelsen gives under forudsætning af, at produktionen følger kravene i husdyrgødningsbekendtgørelsen og godkendelsesbekendtgørelsen og opfylder følgende vilkår:

4.1 *Generelle vilkår*

1. Godkendelsen omfatter de landbrugsmæssige aktiviteter, der er knyttet til bygningerne på ejendommen Hølkøvej 50, 8300 Odder.
2. Ændringer i ejerforhold eller skift af driftsansvarlig skal meddeles til Odder Kommune.
3. Driftsmæssige ændringer i bygninger eller dyretyper udover de tilladte skal anmeldes til Odder Kommune, inden gennemførelsen.
4. Der skal til enhver tid forefindes et eksemplar af denne miljøgodkendelse på ejendommen, og de vilkår, der vedrører driften, skal være kendt af de ansatte.

4.2 *Placering af nye bygninger*

5. Det eksisterende beplantningsbælte langs det beskyttede sten- og jorddige mod øst skal bevares og vedligeholdes.

Beplantningsbæltet ses på Bilag 2, og kravet gælder i nord-sydgående retning mellem de to grønne punkter.

4.3 *Produktionsareal og staldtype*

6. Husdyrbrugets produktionsareal, staldsystem samt dyrearter og dyretyper skal være i overensstemmelse med oversigten nedenfor:

Stalde og produktioner						
Staldnavn	Staldstørrelse (m ²)	Ventilation	Kildehøjde	Produktion	Antal måneder udegående	Produktionsareal (m ²)
Ansøgt drift						
Slagtesvinestald	2331	Blandet ventilation	6 m	(#285904) Flexgruppe: Alle svin; 25-49 % fast gulv	0	144
				(#283524) Flexgruppe: Alle svin; Fulldrænet gulv (kummer under hele arealet)	0	1718
Sum						1862

Staldens placering ses på Bilag 1.

7. De to flexgrupper er defineret således:

Dyretype og staldsystemer som indgår i flexgruppen	
Alle svin; Fulldrænet gulv (kummer under hele arealet)	Alle svin; 25-49 % fast gulv
Søer, diegivende. Kassestier, fuldspaltegulv	Søer, diegivende. Kassestier, delvis spaltegulv
Søer, golde og drægtige. Individuel opstaldning, fuldspaltegulv	Søer, golde og drægtige. Individuel opstaldning, delvis spaltegulv
Smågrise. Drænet gulv + spalter (50 %/ 50%)	Søer, golde og drægtige. Løsgående, delvis spaltegulv
Slagtesvin. Drænet gulv + spalter (33 %/ 67%)	Smågrise. Toklimastald, delvis spaltegulv
	Slagtesvin. Delvis spaltegulv, 25 - 49 % fast gulv

4.4 *Husdyrgødning*

8. Husdyrbruget skal anvende følgende husdyrgødningslagre:

Gyllebeholder 1, 1995	617 m ²	3100 m ³
Gyllebeholder 2, 2007	574 m ²	2500 m ³

9. Der skal være opbevaringskapacitet for flydende husdyrgødning på mindst 9 måneder på ejendommen.

4.5 *Jord, grundvand, overfladevand*

10. Håndtering af gylle skal altid ske under opsyn - som for eksempel ved påfyldning af gyllevogn.
11. Hvis der anvendes fastmonteret pumpe på gyllebeholderen, skal påfyldning af gyllevogn ske på et befæstet areal med opsamling af spild til gyllebeholder. Ellers anvendes gyllevogn med hydraulisk sugekran med overløb til gyllebeholder.
12. Gødning og vaskevand fra udleveringsramper skal ledes til gyllekanalerne eller til en opsamlingsbeholder og videre til gyllebeholderen.
13. Vask af maskiner, gyllevogne, redskaber, foderanlæg m.v. skal foregå på en støbt, fast plads, og bortledning af spildevandet skal ske til en opsamlingsbeholder, hvorefter vandet spredes på landbrugsjord eller sammen med gylle.
14. Afledning af overfladevand fra befæstede arealer må ikke kunne give anledning til forurening af vandløb, søer, fjord eller hav. Der må derfor ikke ske tilledning af husdyrgødning, flydende handelsgødning eller sprøjtemiddelrester til regnvandsafløb eller dræn.
15. Tanke til opbevaring af olie/diesel skal være placeret på fast og tæt bund, så der ikke er mulighed for afløb til jord, overfladevand eller grundvand, og således at spild kan observeres og opsamles med kattegrus eller andet olieabsorberende materiale.
16. Flydende handelsgødning skal opbevares i tanke placeret på fast bund med afløb til gyllebeholder.
17. Hvis der anvendes flydende foder, skal der opsættes overfyldningsalarm, så spild ved påfyldning af tanken undgås.

4.6 *Lugt*

18. Bedriften og dens omgivelser skal drives og renholdes således, at lugtgener så vidt muligt begrænses. Der skal opretholdes en god staldhygiejne, herunder sikres, at båse o.l. holdes rene og tørre. Stalde skal rengøres minimum én gang årligt.
19. Udslusning af gylle skal foregå på hverdage, dvs. mandag til fredag.
20. Såfremt der opstår lugtgener, som kommunen vurderer er væsentligt større end det, der kan forventes ifølge grundlaget for miljøvurderingen, skal husdyrbruget lade foretage undersøgelse med henblik på at begrænse lugtkilderne.

Undersøgelsen skal drøftes med kommunen, og husdyrbruget skal gennemføre de nødvendige tiltag til reduktion af generne.

4.7 *Støj*

21. Husdyrbrugets bidrag til støjniveauet målt ved nabobeboelse eller opholdsarealer indenfor 15 m fra boligen må i intet punkt overstige følgende grænseværdier, målt 1½ meter over terræn i frit felt:

Tidspunkt	Støjgrænser	Reference tidsrum
Dag		
Hverdage kl. 07 - 18	55 dB(A)	8 timer
Lørdag kl. 07 – 14	55 dB(A)	7 timer
Lørdag kl. 14 – 18	45 dB(A)	4 timer
Søn- og helligdag kl. 07 - 18	45 dB(A)	8 timer
Aften kl. 18-22	45 dB(A)	1 time
Nat kl. 22-07	40 dB(A)	½ time

Støjens maksimalværdi må om natten ikke overstige ovenstående grænseværdier med mere end 15 dB(A) ved alle beboelser. Referencetiden er det mest støjbelastede tidsrum i perioden.

Støjvilkårene for landbrugsdrift omfatter al støj fra virksomheden, dvs. også støj fra køretøjer på ejendommens bygningsmatrikel. Støj fra brug af landbrugsredskaber i marken er ikke omfattet.

Støj fra korntørring kan kortvarigt, indenfor en periode på 3 uger, overskride vilkårene.

22. Husdyrbruget skal for egen regning dokumentere, at støjvilkårene overholdes, hvis tilsynsmyndigheden finder, at klage over støj er velbegrundet. Dokumentationen skal følge gældende vejledninger fra Miljøstyrelsen.
23. Ind- og udkørsel skal begrænses til hovedsageligt at foregå på hverdage kl. 7-18, i det omfang, ansøger kan planlægge kørslerne.

4.8 *Støv*

24. Driften må ikke medføre væsentlige støvgener uden for ejendommens eget areal. Vurderingen foretages af Odder Kommune.

4.9 *Skadedyr*

25. Opbevaring af foder skal ske på sådan en måde, at der ikke opstår risiko for tilhold af skadedyr (rotter mv.).
26. Stalde, lagre og arealer omkring bygninger og tilkørselsveje skal holdes ryddelige og fri for affald, foderrester, gødning m.v. med henblik på at forhindre gode levemuligheder for rotter.
27. På forlangende af Odder kommune skal der indgås kontrakt med et autoriseret bekæmpelsesfirma.

28. Husdyrbruget må ikke give anledning til væsentlige fluegener. Der skal på ejendommen udføres effektiv flue- og skadedyrsbekæmpelse i overensstemmelse med de nyeste retningslinjer fra Institut for Agroøkologi, Aarhus Universitet, eller tilsvarende.

4.10 *Lys*

29. Driften må ikke medføre væsentlige lysgener uden for ejendommens eget areal. Vurderingen foretages af Odder Kommune.

4.11 *Vand- og energiforbrug*

30. Ejendommen skal registrere energi- og vandforbrug mindst én gang i kvartalet og nedskrive tallene i en logbog med henblik på at minimere forbruget.

4.12 *Uheld*

31. Beredskabsplanen, der er udarbejdet iht. kravene i § 44 i godkendelsesbekendtgørelsen, skal være let tilgængelig og synlig for ansatte og øvrige, der færdes på ejendommen, og findes i et sprog, der kan forstås af de ansatte. Beredskabsplanens indhold skal være kendt af gårdens ansatte mm. og udleveres til evt. indsatsleder / miljømyndighed i forbindelse med uheld, forureninger, brand og lignende.

4.13 *Ophør*

32. Ved husdyrbrugets ophør fjernes tilbageværende husdyrgødning, ejendommen ryddes for affald, kemikalier, døde dyr, spildevand, foder mv. Alt skal bortskaffes i henhold til kommunens affaldsregulativer. Ejendommen skal bringes tilbage i miljømæssigt tilfredsstillende tilstand.

4.14 *Egenkontrol*

33. Ved tilsyn skal kommunen have adgang til relevant dokumentation for overholdelse af vilkårene.

5 **Oplysning om krav i godkendelsesbekendtgørelsen**

Udover ovenstående vilkår er der en række krav i godkendelsesbekendtgørelsen (nr. 1261/2019 med eventuelle senere ændringer), som skal opfyldes fra datoen for denne § 16 a IE-miljøgodkendelse. Disse krav stilles derfor ikke som vilkår. Kravene vises her til orientering:

§ 42: Udarbejde og overholde et miljøledelsessystem.

§ 43: Udarbejde oplæringsmateriale til personalet.

§ 44: Udarbejde en beredskabsplan, der også indeholder forebyggelse af uheld, kontrol og vedligeholdelse af gyllebeholdere, ventilationssystemer og andet maskinel.

§ 46: Nedsættelse af kvælstof i husdyrgødning. Nedsættelse af fosfor i husdyrgødning.

§ 47: Energieffektiv belysning.

§ 48: Reducere støvemissioner fra staldene.

§ 49: Underrette Odder Kommune ved manglende overholdelse.

§ 50: Årlig indberetning til Odder Kommune, med mindre der har været tilsyn.

§ 51: Ved ophør skal dette anmeldes til Odder Kommune med en risikovurdering efter jordforureningsloven.

6 Miljøteknisk beskrivelse og kommunens vurderinger

For at se ansøgers beskrivelser henvises til Miljøkonsekvensrapporten i Bilag 6.

6.1 *Generelt*

Ansøgers beskrivelse

Der søges miljøgodkendelse efter Husdyrbruglovens §16a til et produktionsareal på i alt 1862 m² til slagtesvineproduktion i eksisterende stald. Der foretages ingen fysiske ændringer i eksisterende stald eller gødningsopbevaringsanlæg i forhold til nudriften som defineret i Kap 5-godkendelsen fra marts 2006, og der bygges ikke nyt med det ansøgte.

Dyreholdet ændres ikke med det ansøgte på nuværende tidspunkt, men der søges om fleksibel anvendelse af stalden, så den senere eventuelt kan bruges til søer og smågrise.

Der indgår ikke teknologier til nedbringelse af lugt- eller ammoniakemissioner.

Der er ikke driftsmæssig sammenhæng med andre ejendomme.

Odder Kommunes vurdering

Godkendelsen omfatter følgende bygninger:

- Eksisterende slagtesvinestald H på 1862 m² produktionsareal (stald i alt 2331 m²)
- To eksisterende gyllebeholdere på 574 og 617 m² (2500 og 3100 m³)
- Maskinhus A, værksted og oplagring B, vaskeplads C, foderlade F, kornsilo E, se Bilag 1.

Situationsplan for ejendommen fremgår af Bilag 1.

For at sikre, at godkendelsens vilkår er tilgængelige for de ansatte, stilles der vilkår om, at godkendelsen skal foreligge på ejendommen.

Godkendelsen følger bygningerne uanset ejerforholdene. Der stilles derfor vilkår om, at ejerskifte skal fortælles til kommunen.

6.2 *Produktionsareal og stalddtype*

Ansøgers beskrivelse

Miljøkonsekvensrapporten afsnit 1.1 og 2.1.

I nedenstående tabel er vist de nuværende to stalddtyper samt de stalddtyper, som miljøgodkendelsen giver mulighed for fremover. Der søges om mulighed for følgende dyr og stalddtyper:

Stald	Produktionsareal, m ²	Dyretype	Staldtype
Slagtesvinestald med fulldrænet gulv	1718	Slagtesvin Smågrise Søer, diegivende Søer, drægtige	Drænet gulv + spalter (33 %/67 %) Drænet gulv + spalter (50 %/50 %) Kassestier, fuldspaltegulv Individuel opstaldning, fuldspaltegulv
Slagtesvinestald med 25-49 % fast gulv	144	Slagtesvin Smågrise Søer, diegivende Søer, drægtige Søer, drægtige	Delvist spaltegulv (25-49% fast gulv) Toklimastald, delvist spaltegulv Kassestier, delvist spaltegulv Individuel opstaldning, delvist spaltegulv Løsgående, delvist spaltegulv

Figur 1. Nuværende og ansøgte staldtyper.

Der søges miljøgodkendelse til i alt 1862 m² produktionsareal i eksisterende stald samt til 2 gyllebeholdere på i alt 5600 m³/1191 m². De 1862 m² stald er på baggrund af opmåling ud fra staldtegninger, se vedlagte Bilag 4.

Nettoproduktionsarealerne i nudrift, 8-års og ansøgt drift er de samme, og lugt- og ammoniakemissioner er derfor uændret med det ansøgte i forhold til eksisterende lovlig drift.

Odder Kommunes vurdering

Produktionens miljøpåvirkning med ammoniak og lugt afhænger af staldanlæggets størrelse opgjort som produktionsarealet, af dyrearter/typer, af anvendte staldsystemer, af overfladearealet af husdyrgødningslagre samt anvendte teknologier i stalde og lagre.

Nudriften skal fastlægges som den hidtil lovlige drift. 8-års-driften er den lovlige drift i år 2012. Desuden skal bindende krav i tidligere godkendelser også indtastes i ansøgt drift, nudrift og 8-årsdrift.

Den hidtil lovlige nudrift er fastlagt i revurderingen fra 22. maj 2020. Der er ingen krav om virkemidler. Gulvtyperne er som angivet i figur 1. Der foreligger også en anmeldeafgørelse fra 10. juli 2013 til en fodersilo. 8-års-driften er mht. staldtyper og produktionsareal angivet i kapitel 5 godkendelsen fra 29. marts 2006.

Der er ikke konstateret kontinuitetsbrud i mere end 3 år, som kunne nedsætte tilladelsen til dyreholdet, ud fra tilsynet i 2017.

Produktionsarealet er angivet som nettoarealer, og der er vedlagt tegninger over staldenes indretning (se Bilag 4). Odder Kommune har sammenlignet staldtegningerne med det ansøgte produktionsareal og har fundet, at de svarer til hinanden. Gangarealerne er ikke regnet med i hverken nudrift eller ansøgt drift, og udleveringsrummet på 108 m² med drænet gulv 33/67 er regnet med begge steder.

Der er ansøgt om flexgrupper i staldene. Emissionerne af lugt og ammoniak beregnes herved som worst case, hvilket vil sige slagtesvin og er derved det samme som i nudriften.

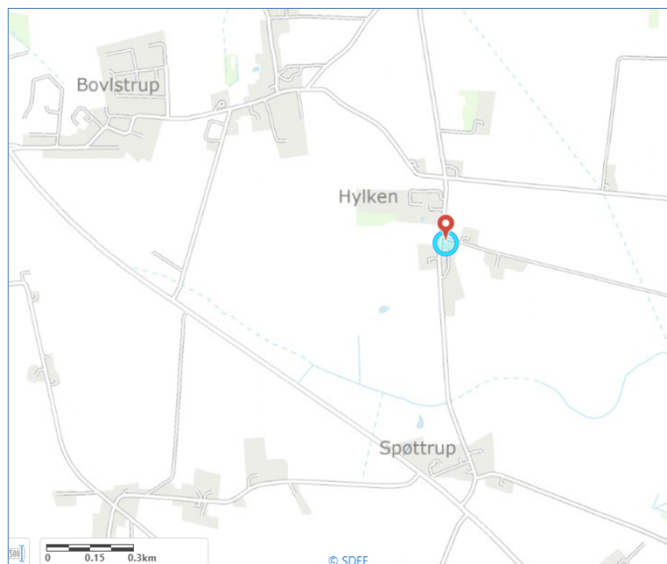
Kommunen stiller vilkår om produktionsarealer og dyrehold for at sikre, at miljøpåvirkningerne fra ejendommen fastholdes på det niveau, der fremgår af ansøgningen.

Der gøres opmærksom på, at arealer, hvor der eventuelt går dyr midlertidigt og som ikke er medregnet som produktionsarealer, skal rengøres iht. godkendelsesbekendtgørelsens § 38.

6.3 Lokalisering – afstandskrav

Odder Kommunes vurdering

Husdyrbruget er placeret i landzone mellem Boulstrup og Spøttrup, se figur 2:



Figur 2. Beliggenhed

Afstandskrav i henhold til § 6, § 7 og § 8 i lov om miljøgodkendelse m.v. af husdyrbrug

De fastsatte afstandskrav i §§ 6, 7 og 8 gælder for etablering, udvidelse og ændring af husdyranlæg, der medfører forøget forurening.

Da der ikke ændres i hverken staldareal eller dyretype, med forøget forurening til følge, er der ikke nogen afstandskrav at opfylde.

Afstandskrav til	Afstandskrav	Faktisk afstand	Nærmeste anlæg
Byzone, sommerhusområde m.v. og fremtidig byzone	50 m		
Lokalplan i landzone for boliger, rekreativt område	50 m		
Nabobeboelse	50 m og 300 m gb		
Ikke almene vandforsyningsanlæg	25 m		
Almene vandforsyningsanlæg	50 m		
Vandløb (herunder dræn) søer	15 m og 100 m gb 15 m og 100 m gb		
Offentlig vej og privat fællesvej	15 m		
Naboskel	30 m		
Beboelse samme ejendom	15 m		
Levnedsmiddelvirksomhed	25 m		
Kategori 1 og 2 natur	10 m		

6.4 *Landskabelig påvirkning*

Ansøgers beskrivelse

Miljøkonsekvensrapporten afsnit 3.

Odder Kommunes vurdering

Kommuneplanens retningslinjer og Naturbeskyttelseslovens byggelinjer gælder kun for nybyggerier.

Der opføres ikke nye bygninger, og projektet vil derfor ikke påvirke landskabet synsmæssigt.

I anmelde-afgørelsen for etablering af kornsilo den 10. juli 2013, blev sat vilkår om, *at det eksisterende beplantningsbælte langs beskyttet sten- og jorddige mod vest bevares og vedligeholdes for at sløre stålsiloen og eksisterende bedrift, så områdets udpegning som særligt landskabeligt interesseområde og de kystmæssige interesser ikke tilsidesættes*. Dette vilkår er videreført i vilkår 5.

6.5 *Husdyrgødning*

Ansøgers beskrivelse

Miljøkonsekvensrapporten afsnit 2.2 og afsnit 7.

Gylleopbevaringskapacitet ansøgt plads i alt 5.600 m³. Der produceres ca. 5.050 m³ gylle, beregnet ud fra en produktion på 9.000 slagtesvin om året.

Odder Kommunes vurdering

Ifølge § 11 i husdyrgødningsbekendtgørelsen vil en opbevaringskapacitet svarende til mindst 9 måneders produktion normalt være tilstrækkelig til, at udbringningen og gødningsanvendelsen kan ske i overensstemmelse med de generelle miljøregler. Der stilles vilkår herom.

Gødningsproduktionen er relateret til antal dyr og ikke til m² produktionsareal. Denne § 16 miljøgodkendelse stiller ikke krav om dyrenes maksimale antal, og ejendommens opbevaringskapacitet beregnet i måneder kan derfor variere år for år. Kapaciteten er beregnet til 13 måneder med det forventede dyrehold og uden inddragelse af pladsen i fortank og gyllekanaler.

Odder Kommune vurderer, at det fremover kan beregnes i forbindelse med tilsyn og ud fra gødningsregnskabet opgørelser, om vilkåret bliver overholdt. Hvis der foretages ændringer, som har indflydelse på opbevaringskapaciteten, skal der indsendes oplysninger herom (§ 12 i husdyrgødningsbekendtgørelsen).

6.6 *Ammoniak påvirkning af natur*

Lovgivningen

Plantesamfund i terrestriske naturområder kan være følsomme overfor luftbåren ammoniak. Ammoniak kan medføre eutrofiering, som kan forringe områdernes naturmæssige værdi. I forbindelse med en husdyrproduktion vil der ske en fordampning af ammoniak fra stald og lager. En stor del af den fordampede ammoniak falder i kort afstand fra kilden og kan derfor forringe kvaliteten af nærliggende naturområder.

Ammoniakdepositionen fra husdyrbruget skal overholde beskyttelsesniveauet i husdyrgodkendelsesbekendtgørelsen.

Beskyttelsesniveau ved ammoniakfølsomme naturområder:

Totaldepositionen er den ammoniakdeposition, som stammer fra husdyrbrugets stalde og lagre - både fra den eksisterende og den ansøgte drift. Merdepositionen er den ekstra ammoniakdeposition, som den ansøgte udvidelse forårsager. Merdepositionen skal beregnes ud fra alle etableringer, udvidelser eller ændringer foretaget siden 2012 (8-års driften og nudriften).

Tabel 1. Beskyttelsesniveau for ammoniakdeposition til forskellige naturkategorier.

Naturtyper	Fastsat beskyttelsesniveau
<i>Kategori 1. §7 stk. 1, nr. 1 i Loven Ammoniakfølsomme naturtyper indenfor Natura 2000.</i>	<i>Max. totaldeposition afhængig af antal husdyrbrug i nærheden</i> <ul style="list-style-type: none"> • 0,2 kg N/ha/år ved > 1 husdyrbrug • 0,4 kg N/ha/år ved 1 husdyrbrug • 0,7 kg N/ha/år ved 0 husdyrbrug
<i>Kategori 2. §7 stk. 1, nr. 2 i Loven. Højmoser, lobeliesøer, heder større end 10 ha og overdrev større end 2,5 ha, udenfor Natura 2000.</i>	<i>Max. totaldeposition på 1,0 kg N/ha/år</i>
<i>Kategori 3. Heder, moser og overdrev, som er beskyttet af naturbeskyttelseslovens § 3 samt ammoniakfølsomme skove.</i>	<i>Ved merdeposition på over 1,0 kg N/ha/år: Ud fra en konkret vurdering stilles evt. krav om en maksimal totalbelastning</i>

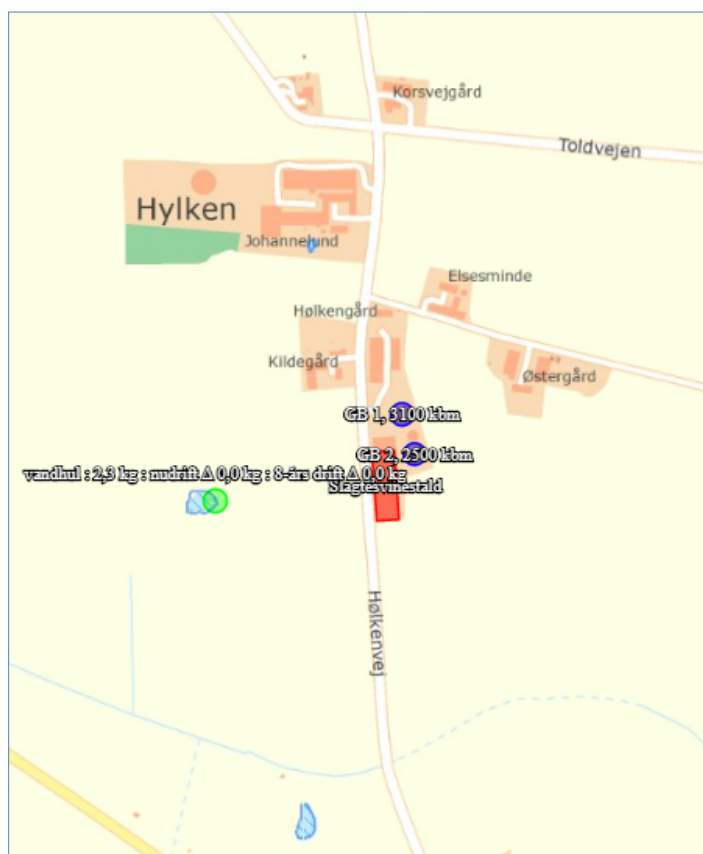
Odder Kommunes vurdering af ansøgningen

De væsentligste beregninger i ansøgningen viser:

Naturområde	Afstand til anlæg Eksisterende stald	Merdeposition nudrift (kg N/ha/år)	Merdeposition 8 års-drift (kg N/ha/år)	Totaldeposition (kg N/ha/år)
<i>Kategori 1</i> Bøgeskov på muld	2,8 km S	0,0	0,0	0,0
<i>Kategori 2</i> Overdrev	1,4 km SØ	0,0	0,0	0,2
<i>Kategori 3</i> Mose	970 m SØ	0,0	0,0	0,3
N-følsom skov	1,8 km SV	0,0	0,0	0,0

Øvrig § 3				
Vandhul	200 m V	0,0	0,0	2,3

Placeringen af de nærmeste øvrige § 3 punkter ses på figur 3:



Figur 3. Tre øvrige § 3 vandhuller er vist med blå skravering. Kategori 1, 2 og 3 natur ligger længere væk.

Kategori 1-natur

Det nærmeste kategori 1 område er bøgeskov på muld i Ravnskov i Natura 2000 området nr. 56 Horsens Fjord, havet øst for og Endelave; 2,8 km syd for ejendommen. Beregning af totalammoniakdepositionen viser 0,0 kg NH₃-N /ha/år, og det vurderes, at det ansøgte ikke vil påvirke områdets dyre- og planteliv.

Ved sagsbehandling af et ansøgt projekt skal kommunen desuden foretage en vurdering efter habitatbekendtgørelsen (nr. 1595 af 06.12.2018): § 6. *Før der træffes afgørelse i medfør af de bestemmelser, der er nævnt i § 7, skal der foretages en vurdering af, om projektet i sig selv, eller i forbindelse med andre planer og projekter, kan påvirke et Natura 2000-område væsentligt.*

Afstanden mellem staldanlægget og det nærmeste Natura 2000 område er 2,3 km. Udpegningsgrundlaget er odder, græsæl og spættet sæl, en række strandfuglearter, samt en række naturtyper, se Bilag 5. Da ammoniakdepositionen på området ikke overskrider grænseværdien for væsentlig påvirkning af naturen, vurderes det, at det ansøgte ikke i sig selv eller i forbindelse med andre projekter kan påvirke det internationale naturbeskyttelsesområde væsentligt.

Kategori 2-natur

Det nærmeste kategori 2 område er et overdrev 1,4 km fra ejendommen, hvor totalammoniakdepositionen er 0,2 kg NH₃-N, og det vurderes, at det ansøgte ikke vil påvirke områdets dyre- og planteliv.

Kategori 3-natur

De nærmeste kategori 3 områder er en ammoniakfølsom mose og en gammel skovjord, der ligger hhv. 970 m og 1,8 km fra staldmidten. Merdeposition i forhold til nudrift på over 1,0 kg NH₃-N /ha/ år kan medføre tilstandsændring på naturtyper, hvis de er særligt følsomme. Merdepositionen fra projektet er imidlertid på 0,0 kg NH₃-N /ha/år. Odder Kommune vurderer, at projektet ikke vil påvirke naturkvaliteten i området.

§ 3 natur

Der ligger desuden et § 3 vandhul 200 m vest for stalden. Projektet medfører en merdeposition på 0,0 kg NH₃-N /ha/ år i forhold til nudriften. Der ligger dyrket mark omkring søen, så den er næringsstofpåvirket i forvejen. Odder Kommune vurderer, at søen ikke er ammoniakfølsom og ikke vil ændre naturtilstand som følge af projektet.

Miljøgodkendelsen medfører derfor ikke behov for dispensation fra naturbeskyttelseslovens § 3.

Bilag IV arter

I henhold til § 10 i Bekendtgørelse om udpegning og administration af internationale naturbeskyttelsesområder er der indført en streng beskyttelse af en række dyre- og plantearter. Disse arter fremgår af habitatdirektivets bilag IV og kaldes derfor bilag IV-arter. Odder Kommune har konkret vurderet det ansøgte projekt i forhold til, hvorvidt dyrearternes yngle- og rasteområder kan beskadiges i arternes naturlige udbredelsesområde som følge af det ansøgte.

Flere dyrearter omfattet af bilag IV kan have yngle- og rasteområde på eller omkring den ansøgte ejendom. Ifølge naturdata på Miljøportalen er der ikke kendskab til nogen bilag IV-arter indenfor en radius af 1,6 km.

Merdepositionen på området er 0,0 kg N, og Odder Kommune vurderer, at yngle- og rasteområder for bilag IV-arter ikke vil blive beskadiget eller ødelagt som følge af den ansøgte ammoniakdeposition fra ejendommen.

6.7 Jord, grundvand, overfladevand

Kommunen vurderer, at de forhold, der vil kunne påvirke jord, grundvand og overfladevand er: oplag/håndtering af husdyrgødning, spildevand, olie/kemikalier og uheld. Nedenfor er gennemgået husdyrgødning, olie/kemikalier og spildevand. Uheld har sit eget afsnit.

Ansøgers beskrivelse

Husdyrgødning

Miljøkonsekvensrapporten afsnit 2.2 og 7.

Olie og kemikalier

Miljøkonsekvensrapporten afsnit 4.3.

Vaskevand, spildevand

Miljøkonsekvensrapporten afsnit 4.4.

Odder Kommunes vurdering

Håndtering af gylle

Der er stillet vilkår om opsyn ved overpumpning af gylle, med det formål at hindre forurening af jord og grundvand. Påfyldning af gyllevogn skal ske på befæstet areal eller med sugekran monteret på traktor af hensyn til jord og grundvand, og der er stillet vilkår herom. Ejendommen anvender gyllevogn med læssekran (tilsynsrapport 2017).

Flydende handelsgødning, flydende foder såsom valle og udleveringsramper er også punkter, hvorfra der kan ske forurening, og der er stillet vilkår herom. Ifølge tilsynsrapporten 2017 har udleveringsrampen faldt mod stalden og dermed afløb til gyllebeholder.

Vilkårene stilles af hensyn til jord, grundvand og overfladevand, iht. § 34 i godkendelsesbekendtgørelsen, og for at nedbringe forureningen iht. § 36 stk. 1, nr.8.

Olietanke

Opstilling og afmelding af olietanke reguleres i henhold til olietanksbekendtgørelsen (nr. 1257/2019).

Odder Kommune vurderer, at der skal stilles vilkår til placering af olietanke for at undgå forurening af jord og grundvand ved uheld. Der stilles vilkår om absorptionsmateriale ved spild. Med disse forholdsregler mindskes risikoen for en punktforurening som følge af uheld under håndtering af olie.

Vaskevand, spildevand

Der er stillet vilkår om, at vask af andre maskiner end sprøjteudstyr skal foregå på en støbt plads med opsamling af vaskevandet, så det kan bortskaffes som restvand i henhold til husdyrgødningsbekendtgørelsen.

Eventuel påfyldning og vask af sprøjteudstyr til pesticider skal følge reglerne i Vaskepladsbekendtgørelsen nr. 1401/2018.

Der er en eksisterende vaskeplads på det sted, hvor der tidligere lå en gyllebeholder, med afløb til forbeholderen (tilsynsrapport 2017), se Bilag 1.

6.8 *Lugt*

Ansøgers beskrivelse

Miljøkonsekvensrapporten afsnit 3.1.

Odder Kommunes vurdering

Lugtgener stammer generelt fra opbevaring af husdyrgødning i stalde og på møddingspladser samt fra transport og udspredning af husdyrgødning.

Beskyttelsesniveauet kræver, at projektet ikke må give anledning til væsentlige gener, hvilket i forhold til lugt betyder, at projektet skal overholde husdyrlovens lugtgenæftande. Disse afstande af-

hænger af tre forskellige områdetypers lugtfølsomhed: byzone, samlet bebyggelse/lokalplan og enkeltboliger på landet (som ikke har landbrugspligt og ikke ejes af ansøger).

Lugtgenæafstandene beregnes ud fra den lugt, der udledes fra staldene. De måles fra staldmidten på hver staldbygning og vægtes, hvis der er flere staldbygninger.

Lugten fra staldene er i ansøgningen nr. 218507 beregnet til:

Områdetype	Mindste genæafstand	Faktisk vægtet afstand
Enkelt-bolig uden landbrugspligt Hølkenvej 51	275 meter	144 meter
Enkelt-bolig uden landbrugspligt Hølkenhavevej 4	275 meter	194 meter
Samlet bebyggelse Boulstrup	565 meter	811 meter
Byzone Odder Grovvare	739 meter	928 meter

Der er kumulation, hvis der ligger andre husdyrhold indenfor 100 m fra de to beboelser ved enkeltboligerne. Det er der ikke.

Lugtberegningerne viser, at ejendommen overholder lugtgenekriterierne til samlet bebyggelse og byzone, men ikke til de to nærmeste naboer uden landbrugspligt. Husdyrbrugloven giver dog mulighed for at omlægge produktionen som ansøgt, hvis den faktiske afstand er mere end 50 % af genækravet, og der desuden ikke sker en øgning af lugtniveauet. Ansøger har søgt om denne dispensationsmulighed efter § 33 i husdyrgodkendelsesbekendtgørelsen.

Kommunen kan fravige geneniveauerne, hvis nedenstående 2 kriterier er opfyldt:

- Kriterie 1: Den faktiske afstand (vægtet gennemsnitsafstand) skal være mere end 50 % af genæafstanden (korrigeret genæafstand).
- Kriterie 2: Lugtemissionen må ikke forøges, med mindre to andre kriterier opfyldes.

I den konkrete sag er den faktiske afstand til Hølkenvej 51 og Hølkenhavevej 4 hhv. 52 % og 71 % af genæafstanden. Kriterie 1 er hermed opfyldt.

Kriterie 2 er også opfyldt for begge punkter, da produktionsarealet er uændret i forhold til nudriften. Ganske vist søges der om mulighed for ændring i dyretyperne, men nudriftens slagtesvin har højere lugtemission pr. m², end den ansøgte mulighed for sohold. Da der også er ansøgt om slagtesvin, beregnes lugten efter den højeste emission (slagtesvin), hvorved lugten bliver uændret.

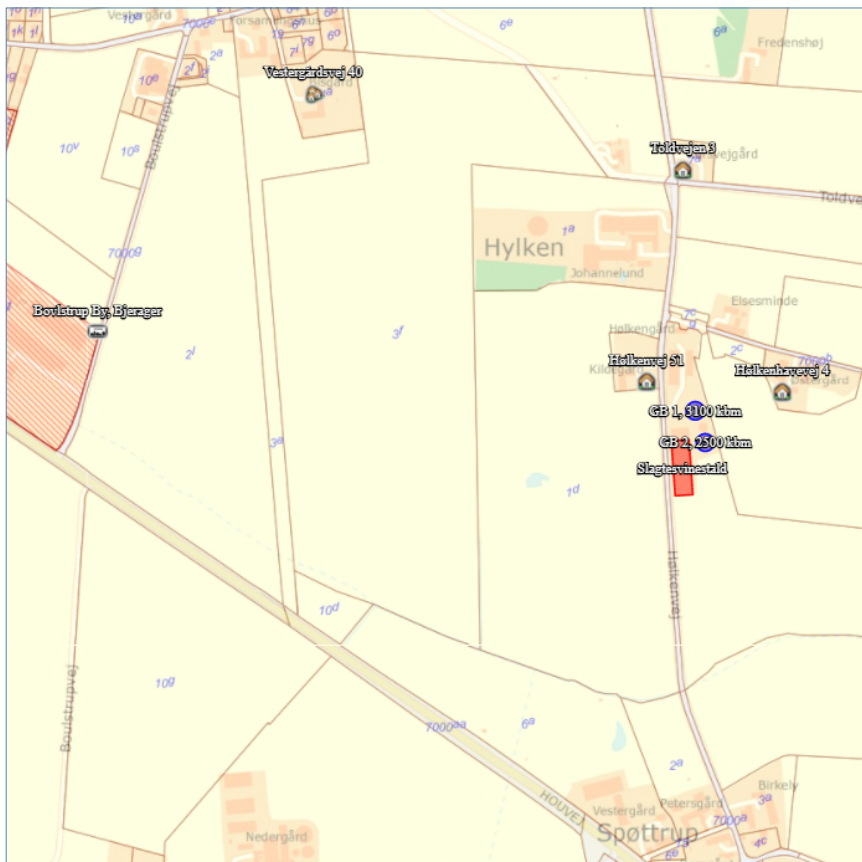
Teknisk Udvalg i Odder Kommune har den 15. september 2020 godkendt at ”50 % reglen” anvendes i denne sag. I vurderingen indgår, at der har ikke været klaget over lugt fra den eksisterende produktion. Forholdet vedrørende dispensationen blev sendt i partshøring fra 2.7.2020 til 5.8.2020 til berørte naboer beliggende indenfor den beregnede lugegeneradius for byzone på 739 meter (fordi den beregnede lugtkonsekvensradius er mindre – 714 m), samt ejere af ejendomme, der matrikulært grænser op til Hølkenvej 50. Der er ikke indkommet bemærkninger til sagen.

Odder Kommune vurderer, at projektet kan gennemføres med dispensationen, og at lugten ikke vil øges hos naboerne.

Faktisk er lugten lavere, end beregningerne viser, da ansøger tidligere har etableret gyllekøling i stalden. Der er efterfølgende udført nationale forsøg, som viser, at lugten kan reduceres med op til 20 % med gyllekøling, og teknologien fremgår nu af Teknologilisten. Ansøger har ikke inddraget gyllekølingen som virkemiddel. Hvis denne reduktion indregnes i projektet vil den faktiske afstand for de to adresser være hhv. 66 % og 89 % af geneafstanden (scenarie 223646). Der skulle således alligevel anvendes ”50 % reglen” for at gennemføre projektet.

For at mindske lugten hos de nærmeste naboer i weekend og helligdage videreføres det hidtidige vilkår om, at udslusning af gylle skal foregå på hverdage, dvs. mandag til fredag.

Ejendommens placering i forhold til de tre beboelsestyper fremgår af nedenstående udklip fra ansøgningen:



Figur 4. Nærmeste byzone, samlede bebyggelse og tre enkeltboer uden landbrugspligt.

For alle husdyrbrug gælder, at lugtemissionen kan begrænses ved at opretholde en god staldhygiejne, og ved at produktionsforhold og arbejdsgange skal tilrettelægges således, at dannelse af lugtende stoffer minimeres. På baggrund heraf stiller Odder Kommune vilkår vedrørende rengøring af staldanlæggene med henblik på at sikre, at lugtgener begrænses mest muligt. Ansøger oplyser, at stierne rengøres efter hvert hold grise.

Det vurderes, at der med de stillede vilkår ikke vil opstå væsentlige lugtgener for naboerne; hvis dette alligevel forekommer, skal der igangsættes undersøgelse heraf og foretages afhjælpning af generne.

Lugtgeneafstanden for byzone, som ses på Bilag 3, er i ansøgningssystemet beregnet til 739 m ud fra det samlede dyrehold og bruges til at afgrænse hvilke naboer, der får tilsendt udkastet i nabohøringen

(normalt anvendes ”konsekvenszonen” til denne afgrænsning, men den er på 714 m, og man skal bruge den længste).

6.9 *Støj og rystelser*

Ansøgers beskrivelse

Miljøkonsekvensrapporten afsnit 5.2

Odder Kommunes vurdering

Odder Kommune vurderer, at der ikke vil være aktiviteter, som vil medføre væsentlige støjgener. Der er fastsat vilkår om støjgrænser svarende til områdetype 3 i henhold til Miljøstyrelsens vejledning (5/1984) om Ekstern støj fra virksomheder. Områdetype 3 er ”blandet bolig og erhverv samt landbrugsdrift”.

Ved klage over støj og hvis tilsynsmyndigheden finder, at klagen er velbegrunder, skal overholdelse af støjgrænserne dokumenteres. Dokumentation skal ske i form af støjmåling udført efter retningslinierne i Miljøstyrelsens vejledninger.

Det bemærkes, at brugen af landbrugsredskaber i marken er undtaget fra støjgrænserne, mens kørsel på ejendommens bygningsområde indgår i støjkravene.

Odder Kommune vurderer, at rystelser og lavfrekvent støj ikke vil forekomme på ejendommen, og der stilles ikke vilkår til rystelser.

6.10 *Støv*

Ansøgers beskrivelse

Miljøkonsekvensrapporten afsnit 5.4.

Odder Kommunes vurdering

Der stilles vilkår om, at der ikke må opstå væsentlige støvgener for de omkringboende.

Der henvises til god landmandspraksis. Det vil sige, at al transport til og fra bedriften foregår ved hensynsfuld kørsel og planlægges således, at omgivelserne påvirkes mindst muligt.

6.11 *Fluer og skadedyr*

Ansøgers beskrivelse

Miljøkonsekvensrapporten afsnit 5.3.

Odder Kommunes vurdering

Det skal søges at minimere gener fra fluer og skadedyr, hvilket fastholdes gennem vilkår om ryddelighed, om foderopbevaring og om at forebygge fluegener ved at overholde retningslinjerne fra Skadedyrlaboratoriet, Århus Universitet, Institut for Agroøkologi; <https://www.pestium.dk/dpil/>

Konstateres der rotter på ejendommen, skal det straks meddeles til kommunen, så bekæmpelse kan iværksættes.

6.12 *Transport, til- og frakørsler*

Ansøgers beskrivelse

Miljøkonsekvensrapporten afsnit 5.1.

Odder Kommunes vurdering

Ansøger forventer, at antallet af transporter forbliver uændret som følge af miljøgodkendelsen.

Ved vurdering af, om der forekommer gener fra husdyrbrug, er det praksis at betragte landzonen som landbrugets erhvervsområde, og beboere af boliger i landzone må derfor som udgangspunkt acceptere visse ulemper, der kan være forbundet med at være nabo til et landbrug.

Færdsel på offentlig vej reguleres af færdselsloven og håndhæves af politiet.

Transport på de offentlige veje og gener fra kørsel på veje kan ikke reguleres i miljøgodkendelsen, iht. flere klagenævnsafgørelser. Kun transport på ejendommens egen matrikel og udkørslen herfra kan reguleres.

Interne transportveje på ejendommen ligger tæt på naboejendommen Hølkenevej 51, og udkørslen ligger kun 43 m fra nabobeboelsen. Der er risiko for, at udkørsel kan medføre gener i form af støj og støv, og det vurderes, at udkørsel bør begrænses til at foregå på de tidspunkter, som i støjmessig henseende beteges dagtimer kl. 7-18. Vilåret tager højde for, at visse transporter fx med foder eller slagtesvin ikke kan planlægges af ansøger.

Eventuelle støjgener fra transport på ejendommens matrikel er omfattet af støjvilkårene. Ansøger skriver, at gylleudbringning normalt vil foretages mandag-fredag kl. 7-20, dvs. i perioder med mulighed for mest støj, og det vurderes, at støjvilkårene ved naboer vil blive overholdt.

6.13 *Lys*

Ansøgers beskrivelse

Miljøkonsekvensrapporten afsnit 5.5.

Odder Kommunes vurdering

Det vurderes, at lysforholdene på ejendommen ikke vil få en væsentlig indvirkning på de landskabelige værdier eller være til væsentlig gene for omkringboende.

Da der er beboelser tæt ved, og staldanlægget er stort, stilles der vilkår om, at lys ikke må være til væsentlig gene.

6.14 *Vand- og energiforbrug*

Ansøgers beskrivelse

Miljøkonsekvensrapporten afsnit 4.1 og 4.2.

I afsnit 4.1 beskrives energibesparende foranstaltninger, og i afsnit 4.2 beskrives vandbesparende foranstaltninger.

Der er etableret gyllekøling i stalden, og energi herfra anvendes i stuehus, kontor, forrum og til sygestier.

Odder Kommunes vurdering

Både energi- og vandforbruget forventes uændret.

For at holde fokus på energi- og vandforbruget stilles der vilkår om registrering mindst en gang i kvartalet. Det kan anbefales at registrere oftere, da det så vil være muligt at opdage lækager i god tid og få dem rettet.

Iht. godkendelsesbekendtgørelsen § 36 stk. 1 nr. 9 skal driften tilrettelægges, så vandforbruget minimeres mest muligt, og dette stilles som vilkår.

6.15 Affald

Ansøgers beskrivelse

Miljøkonsekvensrapporten afsnit 4.3.

Odder Kommunes vurdering

Det vurderes i forbindelse med tilsyn, om opbevaring og bortskaffelse af affald sker i overensstemmelse med Odder Kommunes affaldsregulativ. Der stilles ikke vilkår til at sikre dette, da husdyrbruget som virksomhed i Odder Kommune er forpligtet til at overholde de gældende retningslinjer i affaldsregulativet. Regulativet for erhvervsaffald kan findes her:

http://www.renosyd.dk/media/4318/regulativ_for_erhvervsaffald_odder_01052012.pdf

Yderligere oplysninger kan ses her:

<http://www.renosyd.dk/erhverv/>

<http://www.renosyd.dk/erhverv/publikationer/foldere/>

Der henvises i denne forbindelse også til at transportører af jern og metal, samt plastbeholdere med medicinglas, kanyler, skalpeller mv. skal være godkendt hertil. Se nærmere på Energistyrelsens hjemmeside <https://affaldsregister.ens.dk/Default.aspx>

Opbevaring af døde dyr er reguleret efter Fødevarestyrelsens bekendtgørelse om opbevaring af døde dyr (nr. 558 af 01.06.2011).

6.16 Uheld

Odder Kommunes vurdering

Kommunen vurderer, at den nødvendige reaktion ved uheld skal være lettilgængelig og genopfriskes jævnlige. Der stilles derfor vilkår om, at beredskabsplanen skal kunne læses af de ansatte og være synlig og tilgængelig.

Godkendelsesbekendtgørelsen stiller krav (§ 44) om, hvilke emner, der skal beskrives i beredskabsplanen.

6.17 *Ophør*

Ansøgers beskrivelse

Miljøkonsekvensrapporten afsnit 8.

Odder Kommunes vurdering

Odder Kommune vurderer, at oprydning i forbindelse med ophør af produktionen minimerer risikoen for forurening og gener i form af for eksempel lugt, fluer og skadedyr og er med til at sikre, at ejendommen ikke vil blive et attraktivt levested for eksempelvis rotter. Der stilles vilkår herom.

Alt skal bortskaffes i henhold til kommunens REGULATIVET FOR ERHVERVSAFFALD, https://www.Odder.dk/files/17200/Regulativ_for_erhvervsaffald_2019.pdf

Husdyrbruget er omfattet af IE-direktivet, og skal senest 4 uger efter driftsophør anmelde dette til kommunen med et oplæg til vurdering efter § 38 k, stk. 1, i Jordforureningsloven.

6.18 *Egenkontrol*

Odder Kommunes vurdering

Odder kommune finder det væsentligt, at der på husdyrbruget foretages egenkontrol, der indeholder dokumentation for overholdelse af vilkårene.

Vilkårene i denne godkendelse vil løbende blive gennemgået af tilsynsmyndigheden (kommunen) sammen med driftsherren ved miljøtilsyn.

6.19 *BAT – Bedste tilgængelige teknologi.*

Odder Kommunes vurdering

Ammoniakemissionen fra husdyrbruget er højere end 750 kg NH₃-N/år. I forbindelse med miljøgodkendelser af husdyrbrug med en ammoniakemission på mere end 750 kg N/år, skal ammoniakemissionen reduceres til et niveau svarende til BAT, dvs. ”bedste tilgængelige teknik”. Med begrebet ”bedste tilgængelige teknik” menes den teknik, som mest effektivt giver et højt beskyttelsesniveau for miljøet i forhold til ammoniakemission.

Ved fastlæggelse af BAT-niveauet for ammoniak anvendes beregningerne i husdyrgodkendelse.dk. BAT-kravet beregnes ud fra EU's BAT-konklusion fra 21. februar 2017, som det fremgår af husdyrgodkendelsesbekendtgørelsen. Det er op til det enkelte husdyrbrug at beslutte hvilke virkemidler, der tages i anvendelse for at opfylde BAT-emissionsgrænseværdien.

I forbindelse med behandling af ansøgningen om miljøgodkendelse er der foretaget en vurdering af, om de beregnede emissionsgrænseværdier, der fastsættes som BAT-krav, overholdes. Desuden vurderes anvendte virkemidler til begrænsning af ammoniakemissionen.

IE-husdyrbruget skal desuden redegøre for anvendelsen af bedste tilgængelige teknik indenfor andre emner.

6.19.1 BAT-krav: emissionsgrænseværdi for ammoniak

Husdyrbrugets tab af ammoniak til omgivelserne beregnes som summen af emissionen fra stalde og opbevaringsanlæg. Beregningen af emissionen baseres på oplysninger om husdyrholdets dyretyper, staldanlæg, opbevaringsanlæg for husdyrgødning og valgte teknologier.

BAT-kravet i nærværende ansøgning er beregnet ud fra ”Eksisterende staldafsnit” for staldbygningen.

Beregning af ammoniakemissionen viser følgende:

Samlet BAT beregning ? ⓘ			
	Stalde	Lagre	Total
Samlet BAT krav (kg NH ₃ -N /år)	4225	476	4701
Faktisk emission (kg NH ₃ -N /år)	4225	476	4701
Forskel (kg NH ₃ -N /år)	-	-	0
Vejledende BAT Overholdt?	-	-	Ja

BAT-krav stilles for emissionen fra staldene, men ansøger kan inddrage emissionen fra lagre, hvis det ønskes. Som det ses i tabellen ovenfor, bliver det vejledende BAT-krav overholdt, idet BAT-kravet er lig med den faktiske emission, når der er tale om eksisterende stalde og ingen tidligere krav om virkemidler.

6.19.2 BAT redegørelse for IE-brug

IE-husdyrbrug skal desuden redegøre for anvendelsen af bedste tilgængelige teknik indenfor emnerne management, råvarer, energi og vand (godkendelsesbekendtgørelsen bilag 1 punkt C).

Ansøgers beskrivelse

Se ansøgers vedlagte miljøkonsekvensrapport.

Der er i miljøkonsekvensrapporten redegjort for

- Management afsnit 4.5
- Råvarer, foder afsnit 4.5
- Energibesparende foranstaltninger afsnit 4.1
- Vandbesparende foranstaltninger afsnit 4.2

Odder Kommunes vurdering

BAT-redegørelsen indgår i ansøgers miljøkonsekvensrapport som påkrævet for et IE-husdyrbrug. Odder Kommune vurderer, at der for det ansøgte projekt i tilstrækkeligt omfang er redegjort for, at projektet lever op til kommunens BAT niveau for en ejendom af pågældende størrelse.

Der gøres desuden opmærksom på BAT-reglerne i husdyrgodkendelsesbekendtgørelsens §§ 42 - 51. Der står en liste over reglerne i denne godkendelses afsnit 5. Kravene skal opfyldes fra datoen for denne § 16 a IE-miljøgodkendelse.

6.20 Alternativer

Ansøgers beskrivelse

Miljøkonsekvensrapporten afsnit 9.

Kommunens vurdering

Alternativet er at forblive på den gamle ordning, hvilket ikke er tidssvarende, da lovgivningen nu giver mulighed for fleksibilitet. Ansøger har ikke overvejet andre alternativer.

6.21 Miljøkonsekvensrapport

Ansøgers konsulent har som en del af ansøgningsmaterialet indsendt en miljøkonsekvensrapport.

Der er henvist til beskrivelserne i rapporten i godkendelsens kapitel 6 "Miljøteknisk beskrivelse og kommunens vurderinger" i form af "Ansøgers beskrivelse".

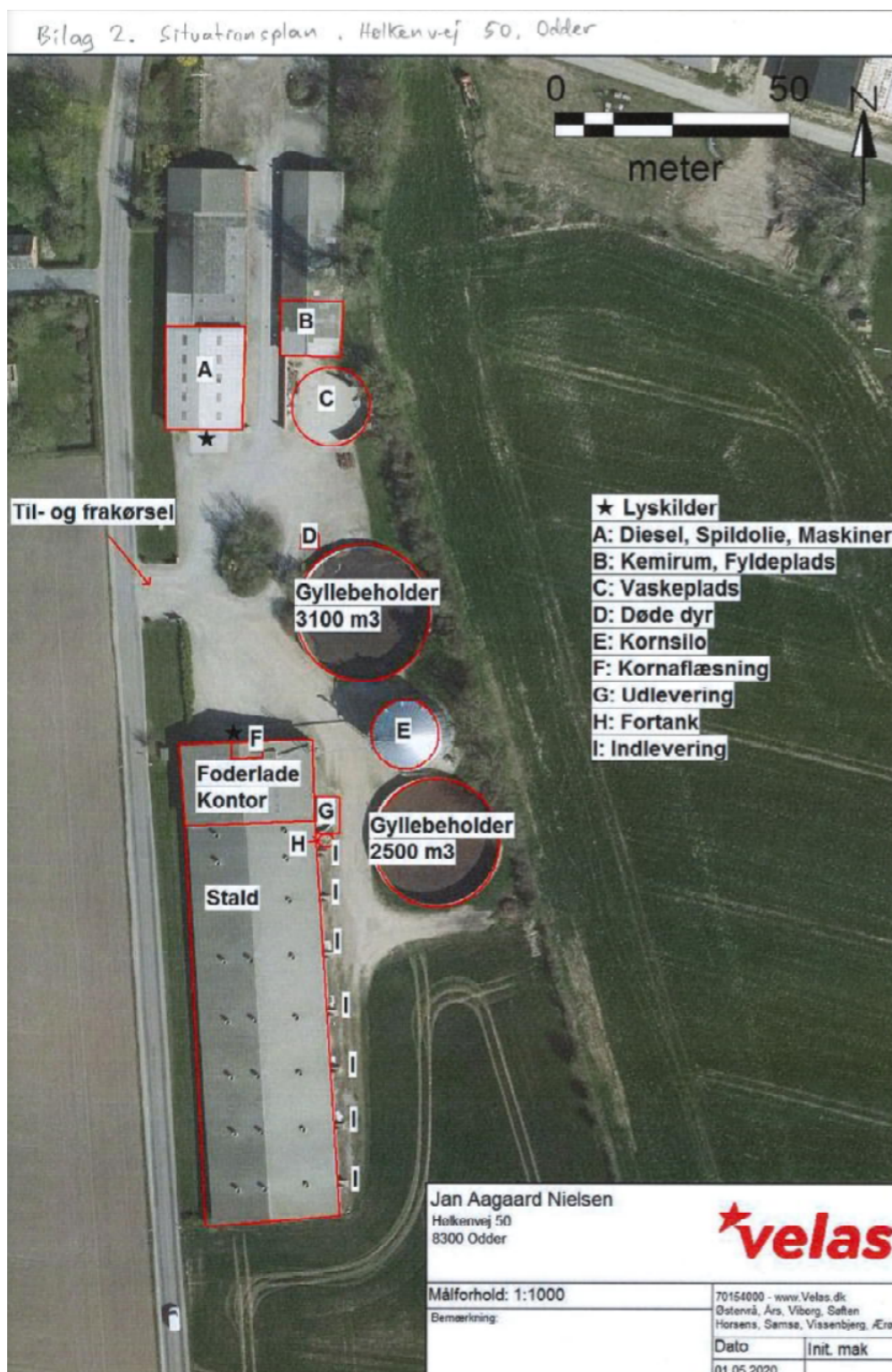
Odder Kommune vurderer, at oplysningerne i miljøkonsekvensrapporten er tilstrækkelige.

6.22 Samlet vurdering

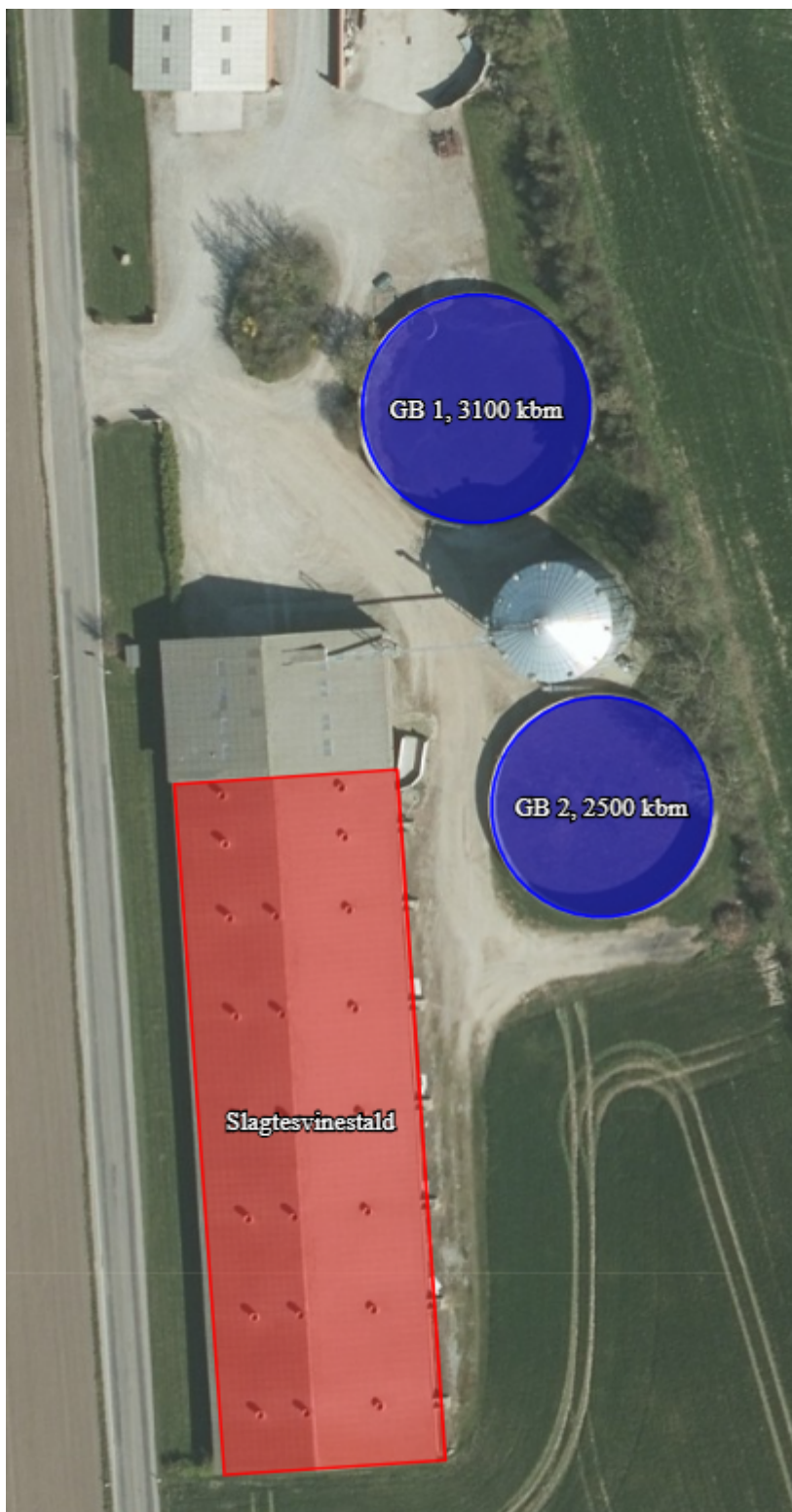
Odder Kommune vurderer, at der kan meddeles miljøgodkendelse til det ansøgte, da:

- Der er truffet de nødvendige foranstaltninger til at forebygge og begrænse forureningen ved anvendelse af den bedste tilgængelige teknik,
- Husdyrbruget kan drives på stedet uden at medføre væsentlige virkninger på miljøet.

Bilag 1: Situationsplan



Den nordlige del af bygning A indgår i driften og anvendes primært som garage til mindre maskiner. Den nordlige del af staldbygningen, foderladen, indgår i driften og anvendes til oplagring af diverse i relation til driften. Afdelingen er adskilt fra stalden med mur.



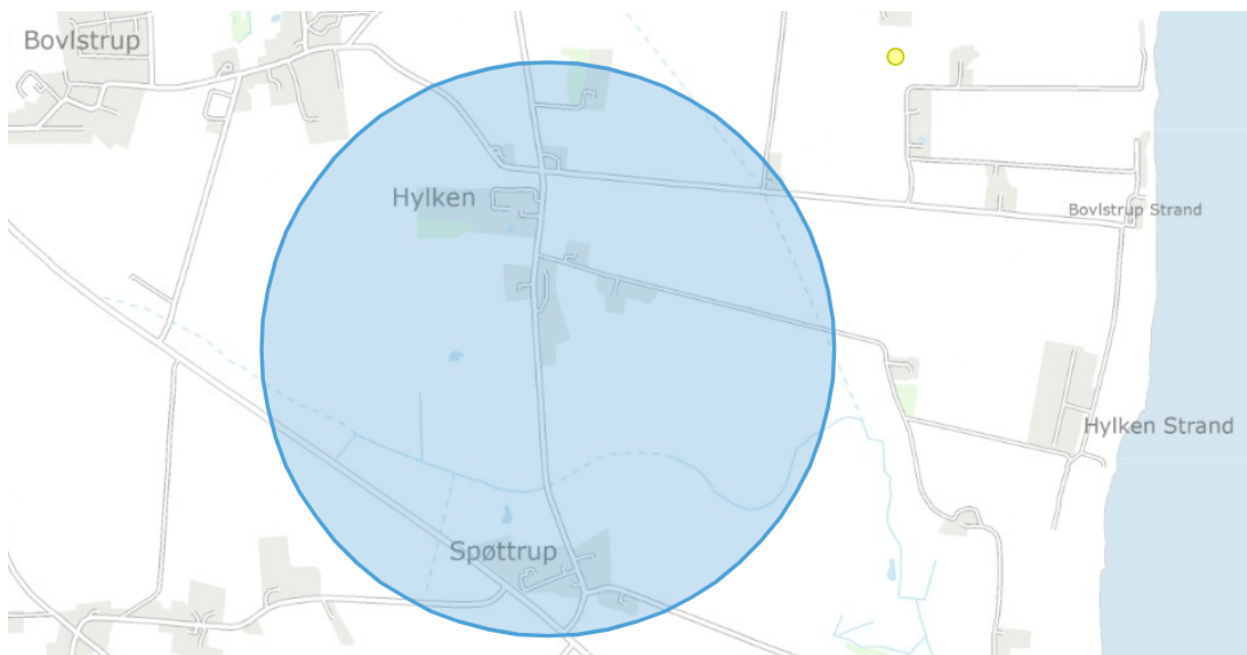
Beliggenhed af produktionsarealet er vist med rødt, gødningslagre er vist med blå.

Bilag 2: Beplantning



Beplantningen skal bibeholdes og vedligeholdes langs diget (den gule linje) og matrikelskellet i nord-sydgående retning mellem de to grønne punkter.

Bilag 3: Lugtgeneafstand til byzone (konsekvenszonen)



Miljøportalens arealinfo. © Geodatastyrelsen | © SDFE | © COWI

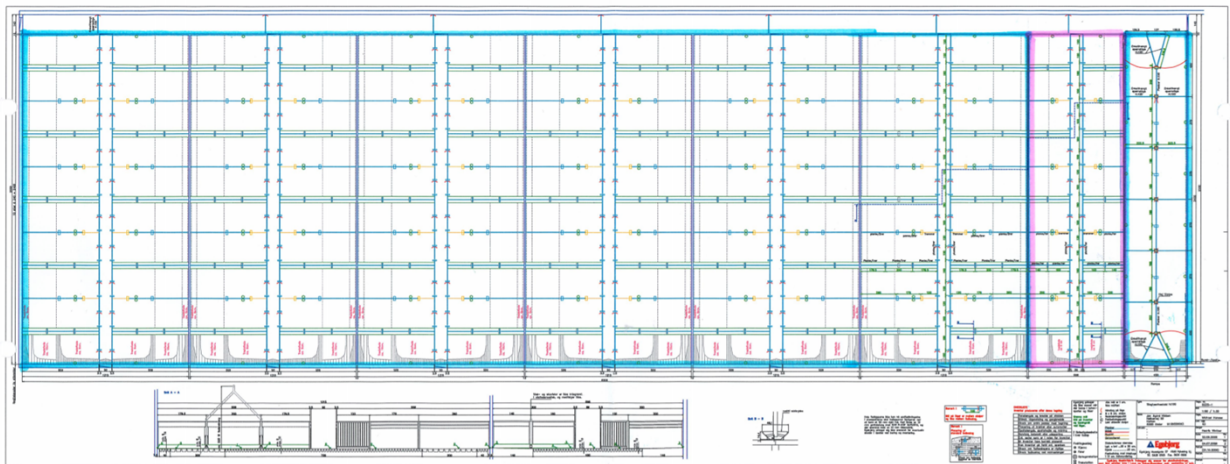
Lugtgeneafstanden til byzone er 739 m, og da det er længere, end den beregnede konsekvenszone (714 m), bruges 739 m til at afgrænse høringsberettigede.

Bilag 4: Produktionsarealer

Bilag 1.

Plantegning, produktionsareal : Hølkenvej 50, Odder

$$\begin{aligned} \text{Fuldrænet gulv} : 10 \text{ stier} \times 12 \text{ rk} \times 2,4 \text{ m} \times 5,59 \text{ m} &= 1610 \text{ m}^2 \\ & 24 \text{ m} \times 9,5 \text{ m} = 108 \text{ m}^2 \\ & \underline{1718 \text{ m}^2} \end{aligned}$$



$$\text{Delvist spaltegulv, 25-49 \times fast gulv} : 10 \text{ stier} \times 2 \text{ rk} \times 2,4 \text{ m} \times 3,0 \text{ m} = 144 \text{ m}^2$$

Bilag 5: Udpegningsgrundlag for Natura 2000 område Horsens Fjord mv.

Udpegningsgrundlag for Habitatområde nr. 52		
Naturtyper:	Sandbanke (1110)	Vadeflade (1140)
	Lagune* (1150)	Bugt (1160)
	Rev (1170)	Strandvold med enårige planter (1210)
	Strandvold med flerårige planter (1220)	Kystklint/klippe (1230)
	Enårig strandengsvegetation (1310)	Strandeng (1330)
	Forklit (2110)	Hvid klit (2120)
	Grå/grøn klit (2130)	Klithede* (2140)
	Klitlavning (2190)	Kransnålbølge-sø (3140)
	Brunvandet sø (3160)	Tør hede (4030)
	Kalkoverdrev* (6210)	Surt overdrev* (6230)
	Tidvis våd eng (6410)	Rigkær (7230)
	Bøg på mor med kristtorn (9120)	Bøg på muld (9130)
	Ege-blandskov (9160)	Stilkeke-krat (9190)
	Skovbevokset tørvemose* (91D0)	Elle- og askeskov* (91E0)
Arter:	Odder (1355)	Gråsæl (1364)
	Spættet sæl (1365)	

Udpegningsgrundlag for Fuglebeskyttelsesområde nr. 36		
Fugle:	Skarv (TY)	Bjergand (T)
	Ederfugl (T)	Fløjlsand (T)
	Hvinand (T)	Klyde (Y)
	Hjejle (T)	Lille kobbersneppe (T)
	Splitterne (Y)	Havterne (Y)
	Dværgterne (Y)	

Naturtyper og arter, der udgør det gældende udpegningsgrundlag for Natura 2000-området. Tal i parentes henviser til de talkoder, som benyttes for naturtyper og arter fra habitatdirektivets bilag 1 og 2. * angiver at der er tale om en prioriteret naturtype. Udpegningsgrundlag for habitatområder og fuglebeskyttelsesområder er blevet revideret som beskrevet i basisanalysen. Ved fuglearter: "T" = trækfugl, "Y" = ynglefugl.

Bilag 6: Miljøkonsekvensrapport fra ansøger



Miljøkonsekvensrapport

Jan Aagaard Nielsen, Hølkenvej 50, 8300 Odder

§16-a ansøgning om miljøgodkendelse af ejendommen "Hølkengård"
beliggende Hølkenvej 50, 8300 Odder

Version 3, d. 7. december 2020

Datablad

Ansøger og ejer af ejendom	Jan Aagaard Nielsen Hølkenvej 50 8300 Odder Tlf: 86556063 / 20263063 Email: holkengaard@gmail.com
Husdyrbrugets adresse	Hølkenvej 50 8300 Odder
Ejendomsnummer	7270031367
Matrikel-nr.	4a m.fl.
Ejerlav	Hylken By, Bjergager
CHR-nummer	20830
CVR-nummer	12562179
P-nummer	1000407295
IT-skema	218507
Rådgiver/konsulent	Ejler Petersen, afdelingschef Cand. agro Tlf: 23437126 Mail: ejp@velas.dk Velas CVR-nr. 30869052
Oplysninger om evt. andre husdyrbrug som husdyrbruget drives sammen med	Der drives ingen andre husdyrbrug i miljømæssig sammenhæng med Hølkenvej 50.

Indhold

1.	Baggrundsoplysninger.....	5
1.1	Kort beskrivelse.....	5
2.	Indretning og drift.....	6
2.1	Bygninger	6
2.2	Gødningsopbevaringsanlæg.....	8
3.	Lokalisering, natur.....	8
3.1	Afstand til nabo (lugt) og natur (ammoniak)	8
4.	Ressourcer og management	13
4.1	Energi og energibesparende foranstaltninger	13
4.2	Vand og vandbesparende foranstaltninger	14
4.3	Reststoffer og affaldsproduktion	14
4.4	Spildevand.....	14
4.5	Management og egenkontrol	15
5.	Gener og genebegrænsende foranstaltninger.....	16
5.1	Transport.....	16
5.2	Støj, rystelser og lavfrekvent støj.....	17
5.3	Skadedyr.....	17
5.4	Støv	17
5.5	Belysning	18
6.	Ammoniakemission og valg af BAT	18
6.1	Bedst tilgængelige staldteknologi.....	18
6.2	Bedst tilgængelige opbevaringsteknik	18
7.	Gødningsproduktion og -opbevaring	18
8.	Ophør	19
9.	Alternativer	19
10.	Særregler for IE-brug, herunder Miljøledelse.....	19

Ikke-teknisk resumé

Der søges miljøgodkendelse efter Husdyrbrugslovens §16a til et produktionsareal på i alt 1862 m² til slagtesvineproduktion i eksisterende stald.

Der foretages ingen fysiske ændringer i eksisterende stald eller gødningsopbevaringsanlæg i forhold til nudrift som defineret i Kap 5-godkendelse fra marts 2006, og der bygges ikke nyt med det ansøgte. Nettoproduktionsarealerne i nudrift, 8-års og ansøgt drift er de samme, og lugt- og ammoniakemissioner er derfor uændret med det ansøgte i forhold til eksisterende lovlig drift.

Dyreholdet ændres ikke med det ansøgte, men der søges om fleksibel anvendelse af stalden.

Der indgår ikke teknologier til nedbringelse af lugt- eller ammoniakemissioner.

Der søges dispensation fra afstandskrav som følge af lugt efter bekendtgørelsens §33 til nærmeste naboer, Hylkenvej 51 og Hylkenhavevej 4. Argumentet for at anvende §33 er at der med det ansøgte

- ikke foretages ændringer i stalde
- ikke sker øget lugtemission
- ikke vil være større lugtgener ved nabobeboelserne Hylkenvej 51 og Hylkenhavevej 4.

Det ansøgtes ammoniakpåvirkning af relevante naturområder opfylder bekendtgørelsens kriterier.

Det ansøgte vurderes samlet at leve op til anvendelse af bedst tilgængelige teknik (BAT) med hensyn til ressourceudnyttelse, produktion og bortskaffelse af affald, begrænsning af emissioner, opbevaring og håndtering af husdyrgødning samt driftsledelse.

Samlet vurderes det ansøgte ikke at medføre væsentlige miljømæssige gener eller konsekvenser for omgivelserne, herunder vand- og jordmiljø samt beskyttede naturtyper i og udenfor Natura 2000 områder, inkl. Bilag IV-arter.

1. Baggrundsoplysninger

1.1 Kort beskrivelse

Jan Aagaard Nielsen søger om miljøgodkendelse efter Husdyrbrugslovens §16a af ejendommen "Hølkengård", Hølkenevej 50, 8300 Odder, til aktuel produktion af slagtesvin. Der søges godkendelse til at stalden også kan anvendes til andre produktioner (flexgrupper) som vist i tabel 1. Det er lagt til grund i bagvedliggende miljøberegninger i IT-skema 218507.

Der søges miljøgodkendelse til i alt 1862 m² produktionsareal i eksisterende stald samt til 2 gyllebeholdere på i alt 5600 m³/1191 m². De 1862 m² stald er på baggrund af opmåling ud fra staldtegninger, vedlagte bilag 1.

Sammenfattende er forudsætningerne for det ansøgte beskrevet i tabel 1, og stald og gyllebeholder er vist i figur 1.

Stald	Produktionsareal, m ²	Dyretype	Staldtype
Slagtesvinestald med fulldrænet gulv	1718	Slagtesvin Smågrise Søer, diegivende Søer, drægtige	Drænet gulv + spalter (33 %/67 %) Drænet gulv + spalter (50 %/50 %) Kassestier, fuldspaltegulv Individuel opstaldning, fuldspaltegulv
Slagtesvinestald med 25-49 % fast gulv	144	Slagtesvin Smågrise Søer, diegivende Søer, drægtige Søer, drægtige	Delvist spaltegulv (25-49% fast gulv) Toklimastald, delvis spaltegulv Kassestier, delvist spaltegulv Individuel opstaldning, delvist spaltegulv Løsgående, delvist spaltegulv

Tabel 1. Forudsætninger



Figur 1. Ansøgte stald og gyllebeholdere, IT-skema 218507

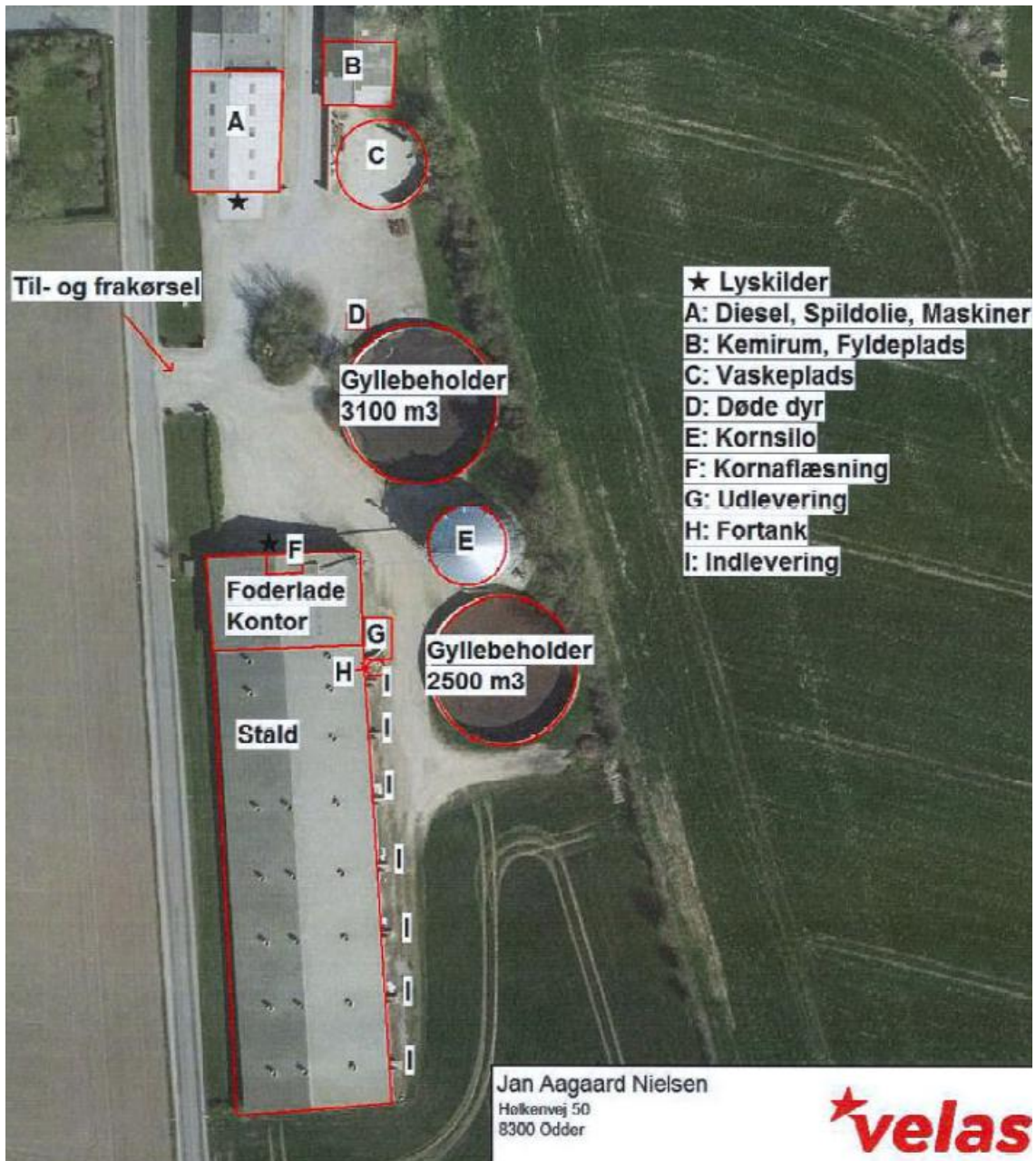
Produktionsarealer og gyllebeholdere i "Ansøgt" er tilsvarende "Nudrift" og "8-års drift".

På baggrund af forudsætningerne i tabel 1 og figur 1 er det ansøgte gennemregnet for krav til lugt- og ammoniakemission i det følgende.

2. Indretning og drift

2.1 Bygninger

Figur 2 (bilag 2) viser anvendelse af driftsbygninger samt til- og frakørsel.



Figur 2. Situationsplan.

Den nordlige del af bygning A indgår i driften og anvendes primært som garage til mindre maskiner.

Den nordlige del af bygning B indgår i driften og anvendes til oplagring af diverse i relation til driften.

2.2 Gødningsopbevaringsanlæg

Der er 2 gyllebeholdere på hhv. 2500 og 3100 m³ på ejendommen.

Opbevaringsanlæg	Kapacitet, m ³	Areal, m ²	Etableret
Gyllebeholder 1	3100	617	1994
Gyllebeholder 2	2500	574	2006
I alt	5600	-	-

Tabel 2. Opbevaringskapacitet

Der foretages lovpligtige 10-års beholderkontroller.

Der føres lovpligtig logbog for tæt overdækning.

Det bemærkes at der ikke er krav om fast overdækning på gyllebeholdere, da de er opført før d. 1. januar 2007, jf. Husdyrgødningsbekendtgørelsens §22.

3. Lokalisering, natur

3.1 Afstand til nabo (lugt) og natur (ammoniak)

Lugt

Med hensyn til krav om afstand til omboende som følge af lugt, er det ansøgte vurderet i forhold til følgende:

Nærmeste enkeltbolig:

- Hølkenvej 51 ca. 100 m
- Hølkenhavevej 4 ca. 160 m

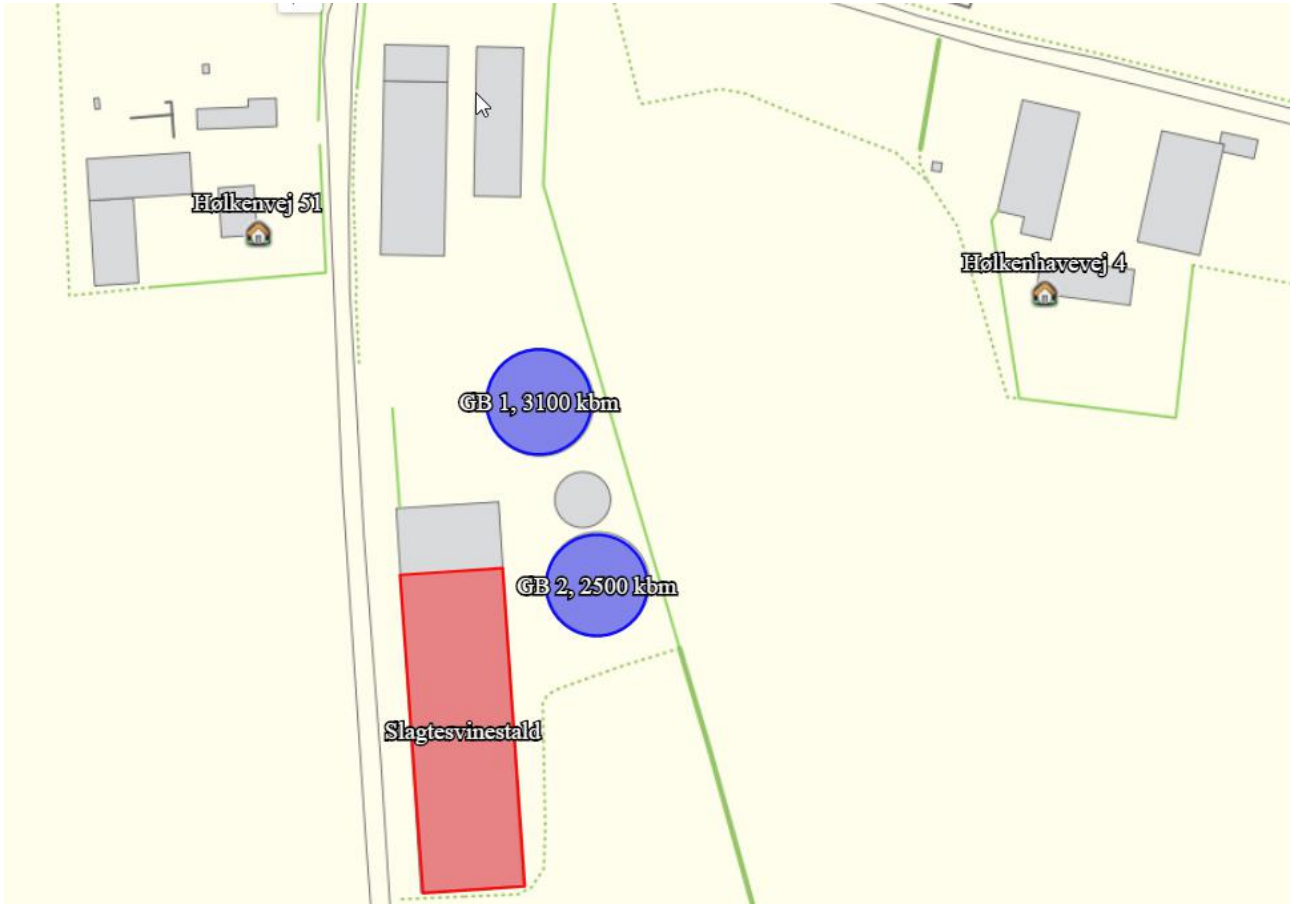
Nærmeste bolig i samlet bebyggelse i landzone:

- Vestergårdsvej 40 ca. 750 m

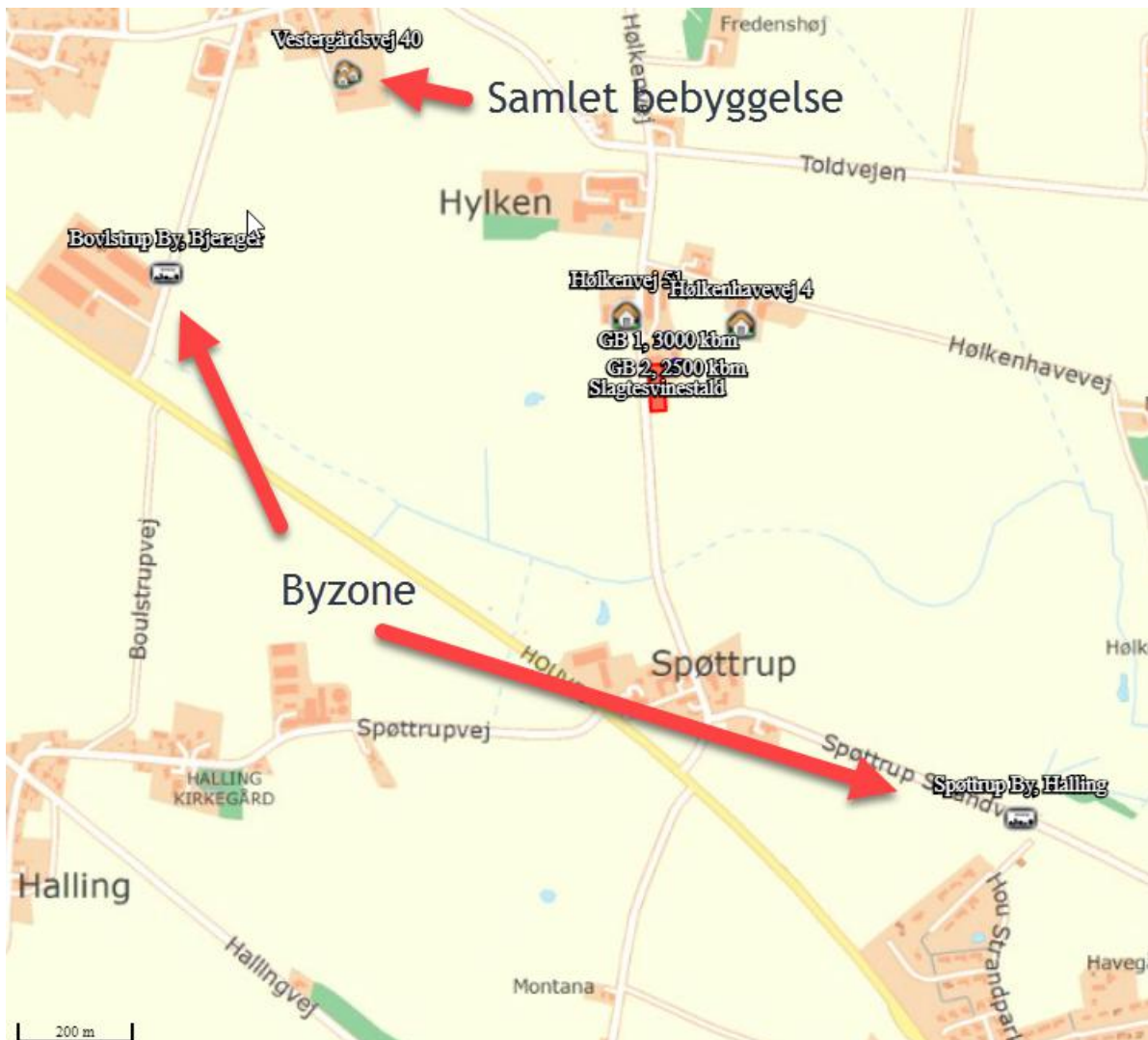
Nærmeste sommerhusområde/byzone:

- Boulstrup By ca. 900 m
- Spøttrup By ca. 1000 m

I figur 3 er vist beliggenheden af nærmeste enkeltbolig, og i figur 4 beliggenhed af nærmeste samlede bebyggelse og byzone.



Figur 3. Beliggenhed af nærmeste enkeltboliger



Figur 4. Beliggenhed af nærmeste samlede bebyggelse og byzoneområder

Afstandskrav til samlet bebyggelse og byzoneområder som følge af lugt er overholdt jf. beregningsresultater gengivet i figur 5.

I forhold til afstandskrav til nærmeste naboer, Hølkenevej 51 og Hølkenehavevej 4, er genekriteriet ikke overholdt, men der ansøges om at undtagelsesreglen i bekendtgørelsens §33 anvendes, da lugtemissionen ikke øges og da den vægtede gennemsnitsafstand er større end 50 % af den beregnede geneafstand, som for Hølkenevej 51 er $143,5/275,4 \times 100 = 52,1 \%$.

Argumentet for at anvende §33 er at der med det ansøgte

- ikke foretages ændringer i stalde
- ikke sker øget lugtemission
- ikke vil være større lugtgener ved nabobeboelserne Hølkenevej 51 og Hølkenehavevej 4.

Der er ikke kendskab til klager som følge af lugt ejendommen.

Det bemærkes at Hølkenehavevej 1 er en landbrugsejendom.

Samlet resultat af lugtberegning ? i

Bebyggelse	Kumulation	Model	Ukorrigeret geneafstand (m)	Korrigeret geneafstand (m)	Vægtet gennemsnitsafstand (m)	Genekriterie overholdt
Hølkenehavevej 4	0	NY	275,4	275,4	194,3	Nej
Hølkenevej 51	0	NY	275,4	275,4	143,5	Nej
Vestergårdsvej 40	0	NY	565,3	565,3	811,4	Ja
Bovlstrup By, Bjerager	0	NY	738,7	738,7	928,2	Ja
Spøttrup By, Halling	0	NY	738,7	701,8	1040,4	Ja

Forklaring til samlet resultat af lugtberegning

Gul: Genekriterie er ikke overholdt, men der kan søges om dispensation jf. § 33 ("50 % reglen").

Figur 5. Resultat af lugtberegning jf IT-skema 218507

Der er ikke kumulation med hensyn til lugt fra andre nærliggende husdyrbrug.

Ammoniak

Med hensyn til ammoniakpåvirkning har det ansøgte en samlet ammoniakemission på 4701 kg ammoniak-N pr år. Da det ansøgte er uændret drift sker der ingen meremission af ammoniak i forhold til "Nudrift" og "8-års drift".

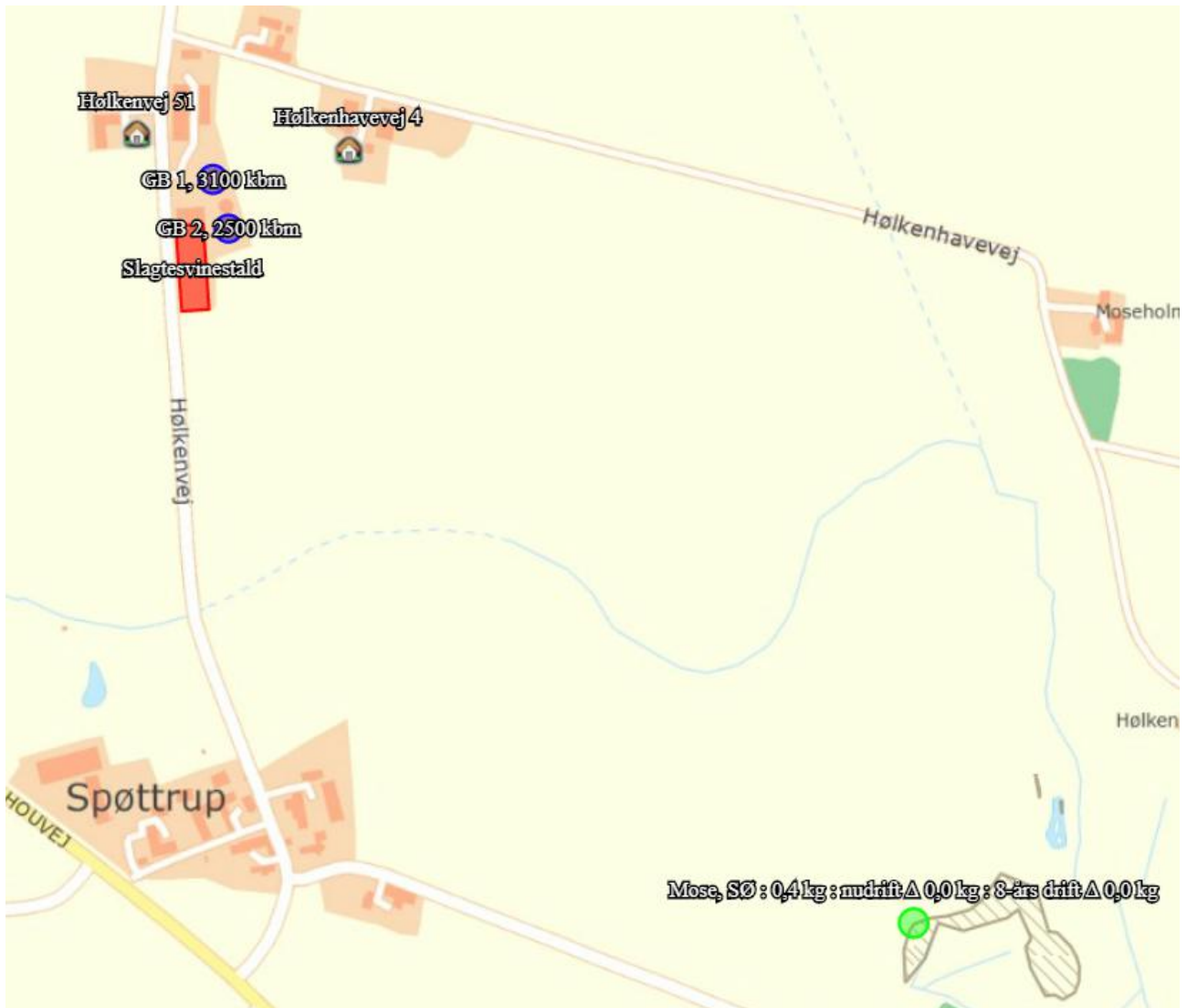
Med hensyn til ammoniakpåvirkning af nærliggende natur er det ansøgte vurderet i forhold til kategori 1-, 2- og 3-natur:

Nærmeste kategori 1-natur er beliggende ca. 2900 m mod syd ved Hou

Nærmeste kategori 2-natur er beliggende ca. 1400 m mod øst ved Hylken Strand

Grundet de store afstande er områderne ikke vist her, men de er lagt til grund i beregningerne.

Nærmeste kategori 3-natur er en §3-beskyttet mose beliggende ca. 970 m mod syd-øst ved Spøttrup, figur 6.



Figur 6. Nærmeste kategori 3-naturområde

Samlet er det ansøgte beregnet at medføre følgende ammoniakpåvirkninger af naturområderne, figur 7, som alle overholder beskyttelsesniveauerne i bekendtgørelsen jf. §§ 26, 27 og 29.

Samlet resultat af ammoniakberegninger ? i

Samlet emission: **4701,3** (kg NH₃-N/år) Meremission (8 års-drift): **0,0** (kg NH₃-N/år) Meremission (nudrift): **0,0** (kg NH₃-N/år)

Oversigt af naturpunkter ? i

Navn:	Kategori:	Oprettet:	Kumulation:	Ruhed natur:	Merdeposition (kg N/ha/år):		Totaldeposition (kg N/ha/år):
					8-års drift	Nudrift:	
Overdrev NØ, Dyrngby	Kategori 2	Ansøger	0	S	0,0	0,0	0,1
Overdrev SØ, Hou	Kategori 2	Ansøger	0	S	0,0	0,0	0,2
Ravnskov	Kategori 1	Ansøger	0	S	0,0	0,0	0,0
Skov, SV	Kategori 3	Ansøger	0	S	0,0	0,0	0,0
Mose, SØ	Kategori 3	Ansøger	0	S	0,0	0,0	0,4

Figur 7. Resultat af ammoniakberegning jf. IT-skema 218507.

Da der ikke sker en øget ammoniakemission og dermed heller ikke en øget ammoniakdeposition vurderes det ansøgte ikke at påvirke eventuelle bilag 4-arter. Dette forhold er derfor ikke undersøgt nærmere.

4. Ressourcer og management

4.1 Energi og energibesparende foranstaltninger

El-forbrug ved nuværende produktion er jf. opgørelse for 2019 på 158.000 kWh. Heri indgår 14.000 kWh til korntørring, hvorfor energiforbruget til svineproduktionen kan opgøres til 144.000 kWh/8740 slagtesvin = 16,5 kWh/slagtesvin. Anvendelse af vådfodring er hovedårsag til at det ligger lidt over det generelle niveau i danske slagtesvinebesætninger, som jf. opgørelse fra SEGES i notat nr. 1818 fra juli 2018 er 14 kWh/slagtesvin.

Elforbrug med det ansøgte forventes uændret.

I 2012 blev produktionsanlægget gennemgået for energioptimering, og der blev installeret ny energioptimeret fodermølle og etableret LED-belysning i stald.

Der er etableret gyllekøling i stalden, og energi herfra anvendes i stuehus, kontor, forrum og til sygestier.

Der er og vil fortsat være fokus på at de strømforbrugende aktiviteter er velfungerende, og der vil blive fulgt op på eventuelle afvigelser som observeret ved daglig færden og tilsyn. F.eks. vil ventilatorer blive gennemgået for tilstedeværelsen af støv og skidt, der kan øge energiforbruget.

Der er mekanisk ventilation i staldene, og der anvendes temperaturreguleret styringsystem som sikrer at ventilationen kører optimalt i forhold til staldtemperatur og elforbrug.

Ventilationssystemet er et undertryk anlæg med diffus ventilation, som har et relativt lavt energiforbrug.

4.2 Vand og vandbesparende foranstaltninger

Vandforbrug ved nuværende produktion er jf. opgørelse fra 2019 på ca. 4500 m³ svarende til ca. 0,5 m³ pr slagtesvin.

Normtal pr slagtesvin, inkl. vandspild og rengøringsvand er 0,56 m³ pr slagtesvin. Der forventes et uændret niveau på ca. 0,5 m³ pr slagtesvin, inkl. vandspild og rengøringsvand.

Der anvendes vand til drikkevand til dyr samt vaskevand. Gennem dagligt tilsyn tilses at drikkevandsinstallationer er velfungerende, og der vil blive fulgt op på eventuelle afvigelser. Vask foregår så effektivt som muligt med iblødsætning og højtryksrensere.

4.3 Reststoffer og affaldsproduktion

Alt affald bortskaffes efter Odder Kommunes affaldsregulativ.

Kemi opbevares aflåst og afmærket.

Tomme dunke fra pesticider skylles og rengøres inden aflevering med dagrenovation.

Storsække samles sammen og returneres til genbrug.

Spildolier står i opsamlingsbakke og afhentes af godkendt modtager, aktuelt foderstofforretning.

Døde dyr opbevares miljømæssigt forsvarligt inden afhentning som vist på situationsplan.

4.4 Spildevand

Spildevand fra vask af maskiner på fast betonplads føres til gyllebeholder.

Tilsvarende føres vaskevand fra vask af stalde til gyllebeholder. Det er indregnet i opbevaringskapacitetsberegningen.

4.5 Management og egenkontrol

BAT inden for management/godt landmandskab er i BREF (referencedokument for bedste tilgængelige teknikker, der vedrører intensiv fjerkræ- og svineproduktion) defineret på en række områder. Det drejer sig bl.a. om områder som

- registrering af vand- og energiforbrug,
- foderforbrug,
- affaldsproduktion og
- anvendelse af husdyrgødning og handelsgødning.

Af managementmæssige forholdsregler kan blandt andre følgende nævnes som anvendes på husdyrbruget:

- Der føres regnskab med vand- og energiforbrug via årlige opgørelser fra leverandører.
- Dyr indberettes til CHR-registret.
- Der udarbejdes gødningsregnskab over forbrugt gødning
- Der udarbejdes lovpligtig mark- og gødningsplan.
- Der udarbejdes foderplan i forhold til grisenes fysiologiske behov.
- Der fodres med vådfoder og der anvendes fytase efter generel lovgivning som reducerer forbrug og behov af indkøbt fosfor. Der forelægger dokumentation for foderets sammensætning.
- Udstyr der anvendes på ejendommen i produktionen repareres og vedligeholdes efter behov.
- Området omkring ejendommen holdes ryddeligt og rent.
- Området omkring siloer og foderanlæg rengøres jævnligt for at undgå uhygiejniske forhold
- Udbringning af gylle foregår primært i dag- og aftentimerne og ikke på søn- og helligdage.

Følgende forholdsregler og hensyn tages for gylleopbevaring og -udbringning på husdyrbruget:

- Gyllesystemets pumpeanlæg og gyllebeholdernes tilstand kontrolleres jævnligt.
- Der anvendes sugetårn under overvågning til tømning af gyllebeholder i forbindelse med udbringning.
- Lovpligtig 10-års beholderkontrol udføres.
- Udbringning af husdyrgødning foregår i overensstemmelse med husdyrgødningsbekendtgørelsen.
- Udbringning planlægges så der tages hensyn til naboer.
- Udbringning afpasses efter afgrødernes behov.

Ansøger er med i egenkontrolprogrammet "DANISH Produktstandard". Egenkontrolprogrammet sammenfatter kravene til produktion af grise under DANISH. Den omfatter især dyrevelfærd, fødevarer sikkerhed, og sporbarhed i primærproduktionen.

Med hensyn til at begrænse lugtemission er der særligt fokus på staldhygiejne i form af tørre og rene stier, samt at ventilationsanlæg er velfungerende. Stierne rengøres efter hvert hold grise.

Der vil alene blive produceret grise på det angivne produktionsareal.

I øvrigt henvises til afsnit 10 vedrørende "Særregler for IE-brug, herunder Miljøledelse" og dokumentationskrav for en række generelle forhold som følger af den generelle lovgivning.

5. Gener og genebegrænsende foranstaltninger

5.1 Transport

Der vil ske transport i forbindelse med primært foderlevering og -håndtering, samt afhentning/levering af grise. Derudover kørsel i forbindelse med udbringning af gylle.

Til- og frakørsel til offentlig vej foregår som vist på bilag 2. Transporter foregår primært i dagtimerne, men kan til tider foregå i aften- og nattetimerne.

I højsæson for gyllekørsel kan der køres uden for normal arbejdstid. De væsentligste transporter er vist i tabel 3.

Transporttype	Antal læs pr. år, ca.	Tidspunkt	Hyppeghed, ansøgt
Foder			
- Soja, mineraler	12	Dagtimerne	1 gang/måned
- Korn	70	Dagtimerne	Primært i høst
Døde dyr	52	Dagtimerne	1 gang/uge
Indlevering af grise	26	Dagtimerne	Hver anden uge
Afhentning til slagteri	52	Døgnet rundt	1 gang/uge
Gylle	200	Dagtimerne	Februar – oktober
Diverse olie, diesel mm	12	Dagtimerne	Året rundt

Tabel 3. Transporter

Overvejelser vedr. gylleudbringning

Gylleudbringning foretages med traktor og vogn og søges planlagt til at være så effektiv som mulig. Ca. 80 % af husdyrgødning udbringes om foråret og forventes at ske i perioden fra februar til maj. Det resterende udbringes om efteråret.

Der planlægges efter at det udbringes under mest mulig hensyntagen til området. Normalt udbringes mandag-fredag kl. 7-20. Der vil fortsat være fokus på at holde vejene rene så vidt det er muligt.

5.2 Støj, rystelser og lavfrekvent støj

De væsentligste potentielle støjkloder fra produktionen er fra ventilation og foderblanding samt i afgrænsede perioder fra transport og håndtering af gylle og grise. Hvor ventilation og foderblanding er i drift hele året foregår transport og håndtering af gylle og grise i kortere afgrænsede tidsrum gennem året.

Alle svinestaldene har mekanisk frekvensstyret ventilation med et moderat-svagt støjniveau, der kan høres som en svag summen umiddelbart udenfor stalden. Der er godt 100 m fra nærmeste ventilations skorsten til naboejendom på Hølkenvej 50, hvorfor det ikke vurderes at give væsentlige gener.

Foderblanding forgår jævnt gennem hele døgnet indendørs i foderlade, typisk 8 gange i døgnet á 30 minutter. Foder og korn håndteres i foderlade.

Hvor indlevering af grise sker kortvarigt og indenfor normal arbejdstid kan det forekomme at afhentning til slagteri er udenfor normal arbejdstid. Det kan ansøger ikke bestemme.

Der vil være lejlighedsvis trafikstøj i forbindelse med ind- og udlevering af grise samt ved foderaflesning. Dertil kommer kortvarig støj fra kørsel med vare- og lastbiler samt traktorkørsel m.v. til og fra ejendommen.

Det vurderes samlet at Miljøstyrelsens vejledende støjgrænser overholdes. Det skal overordnet bemærkes, at der ikke er kendskab til klager over støj, og produktionen og driften ændres ikke med det ansøgte.

Der vurderes ikke at være aktiviteter der giver anledning til rystelser eller lav-frekvent støj.

5.3 Skadedyr

Der lægges vægt på hurtig og effektiv bekæmpelse af skadedyr ved konstatering af deres tilstedeværelse. Deres tilstedeværelse forebygges gennem daglig oprydning af foderrester m.m.

Rotter bekæmpes efter behov efter anvisningerne fra Statens skadedyrslaboratorium. Der står fangkasser til rottebekæmpelse på ejendommen, og kommunen tilkaldes hvis problem opstår.

Fluer bekæmpes efter statens retningslinier,

https://agro.au.dk/fileadmin/DJF/Agro/Projekter/Vejledning_om_skadedyr/Retningslinier-for-fluebekaempelse.pdf.

Aktuelt anvendes gyllefluer.

Der er ikke kendskab til klager over skadedyr fra omboende som relaterer sig til denne ejendom.

5.4 Støv

Foderblandingen giver ikke anledning til støvgener da det foregår indendørs og i lukkede rørsystemer.

Der er stabile fastkørte transportveje internt på ejendom, og det vurderes at der ikke er kilder til væsentlige støvgener for naboerne. Der er ikke kendskab til klager over støvgener.

5.5 Belysning

Der er begrænset udendørs belysning til færdsel til og fra staldene gennem hele døgnet. Det er kun tændt når det er påkrævet.

Der er lys ved udleveringsrampen, som kun aktiveres hvis behov. Den er ikke synlig for omboende grundet afskærmning af bygninger, gyllebeholder og kornsilo.

I forhold til nærmeste omboende vurderes lys ikke at give gener.

6. Ammoniakemission og valg af BAT

6.1 Bedst tilgængelige staldteknologi

Efter Miljøstyrelsens vejledning er der foretaget BAT-beregninger i IT-skema 218507 på baggrund af de i tabel 1 opstillede forudsætninger, samt at stald og gyllebeholdere er eksisterende anlæg.

BAT-beregningsresultat er vist i figur 8. Det ses at BAT er overholdt.

	Stalde	Lagre	Total
Samlet BAT krav (kg NH ₃ -N/år)	4225	476	4701
Faktisk emission (kg NH ₃ -N/år)	4225	476	4701
Forskel (kg NH ₃ -N/år)	-	-	0
Vejledende BAT Overholdt?	-	-	Ja

Figur 8. Resultat BAT-beregning, IT-skema 218507.

6.2 Bedst tilgængelige opbevaringsteknik

Der føres logbog for tæt overdækning og flydelag af gyllebeholdere, hvilket er at betegne som bedst tilgængelige opbevaringsteknik jf. BREF-dokumentet for intensiv fjerkræ- og svineproduktion.

7. Gødningsproduktion og -opbevaring

Med udgangspunkt i en produktion på ca. 9000 kan der jf. "Normtal 2019" fra Århus Universitet beregnes en gylleproduktion på ca. 5040 tons/år. Dertil kommer tilløb i forbindelse med brug af fylde-/vaskeplads på ca. 100 l vand pr vask svarende til max 10 m³ pr år.

Med 2 gyllebeholdere på i alt 5600 m³ er der opbevaringskapacitet til over 1 år.

8. Ophør

Der er ikke truffet aktuelle foranstaltninger for forebyggelse af forurening ved virksomhedens ophør, da virksomheden ikke forventes lukket ned.

Følgende tiltag planlægges ved husdyrbrugets eventuelle ophør:

- Stalde, fodersiloer, gyllekanaler og opbevaringsanlæg tømmes og rengøres.
- Husdyrgødning bortskaffes efter gældende regler
- Foderbeholdere og -anlæg tømmes
- Restkemikalier og medicinaffald m.v. bortskaffes efter gældende regler
- Tilsynsmyndigheden orienteres om husdyrbrugets ophør.

9. Alternativer

Der er ikke overvejet andre alternativer, da det ansøgte omhandler at den eksisterende stald og gyllebeholdere søges godkendt efter gældende regler baseret på produktionsarealer.

10. Særregler for IE-brug, herunder Miljøledelse

Der er i februar 2017 offentliggjort BAT konklusioner for husdyrbrug, hvilket medfører at alle IE-brug inden 21. februar 2021 skal have implementeret miljøledelse. Miljøledelsen skal omfatte:

- en formuleret miljøpolitik med afsæt i husdyrbrugets miljøforhold,
- fastsætte miljømål,
- udarbejde handlingsplan for det eller de fastsatte miljømål,
- minimum 1 gang årligt evaluere miljøarbejdet og om nødvendigt foretage justeringer af mål og handlingsplaner,
- minimum 1 gang årligt gennemgå miljøledelsessystemet.

Ansøger er opmærksom på, at et miljøledelsessystem med et udvalgt indsatsområde skal forelægges på førstkommende tilsynsbesøg efter meddelt miljøgodkendelse jf. Miljøstyrelsens vejledning,

<https://mst.dk/erhverv/landbrug/miljoetilsyn/miljoeledelse-for-husdyrbrug/>

Udover dokumentation for miljøledelse følger af kapitel 17 i Husdyrgodkendelsesbekendtgørelsen desuden en række dokumentationskrav til oplæringsmateriale for ansatte, beredskabsplan, diverse vedligeholdelseskontroller, foderstrategi og anvendelse af energieffektiv belysning.