

Miljøtilladelse til husdyrbruget Tornhøjvej 35a, 6200 Aabenraa

§ 16b

Lovbekendtgørelse nr. 520
af 1. maj 2019 om husdyr-
brug og anvendelse af gød-
ning m.v.

Tilladelsesdato:
12. februar 2020



**Aabenraa Kommune
Kultur, Miljø & Erhverv
Team Miljø og Team Natur
Skelbækvej 2
6200 Aabenraa
Tlf. 73 76 76 76**

Baggrund og læsevejledning

Kommunens afgørelse, vilkår der gælder for husdyrbruget samt de generelle juridiske forhold omkring afgørelsen, herunder klagevejledningen, og bilag kan læses i kapitel A, B, C og D.

Som følge af husdyrbrugloven skal ansøger indsende oplysninger om en række forhold, jf. husdyrgodkendelsesbekendtgørelsens bilag 1 punkt A og B. Kommunen skal i sin afgørelse beskrive husdyrbrugets særkender og vurdere og begrunde, at det ansøgte ikke har en væsentlig indvirkning på miljøet, og at det opfylder de lovbestedte krav om anvendelse af den bedste tilgængelige teknik (BAT) på lugt- og ammoniakemission. Kommunen stiller de relevante vilkår, der sikrer, at husdyrbruget ikke har en væsentlig virkning på miljøet, samt at BAT er overholdt. Selve ansøgningsmaterialet kan læses i kapitel E.

Husdyrbruget på Tornhøjvej 35a, 6200 Aabenraa har en ammoniakemission mindre end 3.500 kg NH₃-N pr. år, og har færre stipladser end IE-stipladsgrensene for slagtesvin. Det har dermed en størrelse, der lovgivningsmæssigt udløser en ansøgning om miljøtilladelse efter husdyrbruglovens § 16b. Den vedlagte ansøgning er et resultat af dialog imellem ansøger og Aabenraa Kommune i forbindelse med sagsbehandlingen. Ansøgningen danner grundlag for kommunens afgørelse og de stillede vilkår.

Indholdsfortegnelse

A. Afgørelse	5
Baggrund og særkender for afgørelsen	6
Landskabelige værdier	7
Begrundelse for de stillede vilkår og øvrige krav	7
Natur.....	7
Jord, grundvand og overfladevand	8
Emissioner og gener	9
BAT-konklusioner.....	7
Øvrige krav	11
Samlet vurdering	11
Lovgrundlag	11
Udnyttelsesfrist.....	11
Revurdering af miljøtilladelsen	11
Retsbeskyttelse	11
Andre tilladelser og dispensationer	11
B. Vilkår for husdyrbruget	12
C. Offentlighed og klagevejledning	15
Naboorientering og partshøring	15
Annoncering og afgørelse.....	15
Klagevejledning	15
D. Kommunens bilag	17
Lugtkonsekvenszonen	17
E. Ansøgning om § 16 b miljøtilladelse	18

Datablad

Tilladelsesmyndighed:	Aabenraa Kommune
Tilladelsesdato:	12. februar 2020
Sagsbehandler, miljø:	Nikolaj Mazanti Aaslyng
Kvalitetssikring, miljø:	Søren Lyngdal H. Christensen
Sagsbehandler, natur:	Søren Lyngdal H. Christensen
Kvalitetssikring, natur:	Jon Kjær Jensen
Ansøgningsmateriale:	Miljørådgiver Ulla Refshammer Pallesen, LandboSyd
Sagsnr.:	19/59276
Kortmateriale:	Aabenraa Kommune, Geodatastyrelsen og Styrelsen for Dataforsyning og effektivisering, Skærmkort, WMS – tjeneste.
Lovgrundlag:	Lovbekendtgørelse nr. 520 af 1. maj 2019 om husdyrbrug og anvendelse af gødning m.v. (husdyrbrugloven).

A. Afgørelse

Aabenraa Kommune meddeler miljøtilladelse til husdyrbruget efter husdyrbruglovens § 16b på Tornhøjvej 35a, 6200 Aabenraa, matrikel 9 Tråsbøl, Felsted til et dyrehold med slagtesvin med de stillede vilkår. Miljøtilladelsen omfatter hele husdyrbruget. Det vil sige alle de eksisterende anlæg.

Der tillades følgende produktionsareal:

- Stald 1: 273 m² produktionsareal til slagtesvin. Drænet gulv+spalter (33%/67%).
- Stald 2: 231 m² produktionsareal til slagtesvin. Delvis spaltegulv, 25-49% fast gulv.
- Stald 3: 199 m² produktionsareal til slagtesvin. Drænet gulv+spalter (33%/67%).
- Stald 4: 249 m² produktionsareal til slagtesvin. Drænet gulv+spalter (33%/67%).

Der tillades følgende gødningsopbevaringsanlæg:

- Gyllebeholder nord på 1.790 m³ og et overfladeareal på 416 m².
- Gyllebeholder midt på 1.720 m³ og et overfladeareal på 416 m².
- Gyllebeholder syd på 680 m³ og et overfladeareal på 168 m².

Andre anlæg:

- Udleveringsstald på 194 m², som ikke indgår som et produktionsareal.

Det tilladte staldanlæg kan med denne miljøtilladelse udnyttes fuldt ud inden for grænserne for dyrevelfærdsreglerne. Se en oversigt over staldene i figur 1.



Figur 1. Oversigt over stalde, anmeldelsespligtige anlæg samt gødningsopbevaringsanlæg.

Baggrund og særkender for afgørelsen

Historik

Den 17. august 2005, blev der meddelt en lokaliseringsgodkendelse til Tornhøjvej 35a, hvor produktionen blev ændret fra en blandet produktion af søer, smågrise og slagtesvin til en produktion med udelukkende slagtesvin.

Den 29. november 2006, blev der meddelt revurdering af lokaliseringsgodkendelsen fra den 17. august 2005, hvor det blev tilladt af bygning 2 (nuværende udleveringsstald) fortsat anvendes til svineproduktion.

Den 23. marts 2007, blev der meddelt afgørelse vedr. etablering af en stålsilo til opbevaring af korn fra planteavl.

Aabenraa Kommune har den 11. november 2019 modtaget en ansøgning om miljøtilladelse af husdyrbruget på Tornhøjvej 35a, 6200 Aabenraa. I forbindelse med denne miljøtilladelse, vil der ikke blive etableret nye bygninger og anlæg, da ansøger ønsker at overgå fra den nuværende produktionstilladelse til de nye regler om godkendelse af produktionsarealer. Der sker derfor ikke nogen udvidelse eller ændringer i bygningerne på ejendommen.

Miljøtilladelsen er baseret på de oplysninger, der er redegjort for i ansøgningsmaterialet, skema 214 925, version 2 og ansøgningen i kapitel E.

Landskabelige værdier

Nybyggeri og placering af anlæg

I forbindelse med denne miljøtilladelse, vil der ikke blive etableret nye bygninger og anlæg, og der ændres ikke på placeringen af ejendommen i landskabet.

I forhold til bygge- og beskyttelseslinjer ligger Tornhøjvej 35a kun inden for bygge- og beskyttelseslinjen til området "Skovrejsning uønsket". Aabenraa Kommune vurderer, at denne miljøtilladelse ikke vil berøre udpegningen for "Skovrejsning uønsket", da der ikke vil blive etableret ny skov i forbindelse med denne miljøtilladelse.

Kommunalplan

Tornhøj 35a ligger kun inden for det i kommuneplanen udlagte område til værdifulde landskaber. Aabenraa Kommune vurderer, at da der ikke etableres nye bygninger, og da alle de eksisterende lovlige bygninger er placeret i umiddelbar tilknytning til hinanden, at denne miljøtilladelse ikke strider mod retningslinjerne i kommuneplanen fra 2015 for området "Værdifulde landskaber".

Samdrift

Ansøger har ikke nogen samdrift med andre ejendommen, men der modtages smågrise fra en fast leverandør.

Begrundelse for de stillede vilkår og øvrige krav

Natur

Ammoniakfølsom natur

For at beskytte biologisk værdifulde og kvælstoffølsomme naturarealer mod en tilstandsændring forårsaget af en næringsberigelse, der overskrider naturens tålegrænse, må den luftbårne ammoniakdeposition fra husdyrbrug til naturarealer omfattet af § 7 i husdyrbrugloven ikke overstige fastlagte beskyttelsesniveauer, som kan findes i husdyr-godkendelsesbekendtgørelsens bilag 3.

De naturområder, der er omfattet af § 7 i husdyrbrugloven, er inddelt i 3 kategorier efter deres følsomhed over for ammoniak jf. nedenstående tabel.

Naturtyper	Fastsat beskyttelsesniveau
Kategori 1. Ammoniakfølsomme naturtyper beliggende indenfor internationale naturbeskyttelsesområder.	Max. totaldeposition afhængig af antal husdyrbrug i nærheden: 0,2 kg N/ha/år ved > 1 husdyrbrug 0,4 kg N/ha/år ved 1 husdyrbrug 0,7 kg N/ha ved 0 husdyrbrug.
Kategori 2. Ammoniakfølsomme naturtyper beliggende udenfor internationale naturbeskyttelsesområder.	Max. totaldeposition på 1,0 kg N/ha pr. år.

Naturtyper	Fastsat beskyttelsesniveau
der, i form af højmoser, lobeliesøer, heder større end 10 ha og overdrev større end 2,5 ha.	
Kategori 3. Heder, moser og overdrev, der er omfattet af § 3 i naturbeskyttelsesloven og ammoniakfølsomme skove større end 0,5 ha.	Max. merdeposition på 1,0 kg N/ha pr. år. Kommunen kan ved en konkret vurdering tillade en merdeposition, der er større end 1,0 kg N/ha pr. år, men ikke stille krav om mindre merdeposition end 1,0 kg N/ha pr. år.

Det fremgår af husdyrbruglovens regelsæt, at som udgangspunkt er beskyttelsesniveauet, der er fastlagt i lovgivningen, tilstrækkeligt til at sikre natur og miljø og skabe overensstemmelse med habitatdirektivforpligtelserne.

Idet at husdyrbruglovens deponeringsgrænser til ammoniakfølsom natur er overholdt for det ansøgte, vurderer Aabenraa Kommune, at der ikke vil forekomme tilstandsændringer i disse naturarealer.

Beskyttet natur

Der er ingen § 3-beskyttede naturarealer, som modtager en forøget deponering af ammoniak af det ansøgte. Da der ikke forekommer en merdeponering af ammoniak, vurderer Aabenraa Kommune, at det ansøgte ikke medfører tilstandsændringer i beskyttet natur.

Den ammoniakfølsomme beskyttede natur er beskyttet efter husdyrbruglovens regler og behandles under afsnittet om ammoniakfølsom natur.

Fredede områder & beskyttelseslinjer

Ingen af bedriftens anlæg ligger overlappende med de kommunale udpegninger for områder med særlige økologiske forbindelser eller med særlige naturbeskyttelsesinteresser.

Internationale beskyttelsesområder

Da husdyrbruget ikke ligger i, eller i nær tilknytning til, et Natura 2000-område, vurderer Aabenraa Kommune, at ansøgningen ikke har en væsentlig indvirkning på internationale beskyttelsesområder. Det nærmeste område er Natura 2000-område nr. 94 'Rinkenæs Skov, Dyrehaven og Rode Skov', der består af fuglebeskyttelsesområde F68 og habitatområde H83. Området ligger cirka 1,5 km sydøst for bedriften.

Beskyttelsen af habitatnaturen i habitatområdet er indarbejdet i husdyrbruglovens regler for ammoniakfølsom natur, som vurderes i ovenstående afsnit om ammoniakfølsom natur. Det vurderes, at det ansøgte ikke har en væsentlig indvirkning på fuglebeskyttelsesområdet, da det ikke medfører tilstandsændringer i områdets natur.

Planter og dyr

Indenfor 2 km af bedriften er der registreret adskillige forekomster af stor vandsalamander i 2006 i § 3-søer. Stor vandsalamander er en beskyttet bilag IV-art. Aabenraa Kommune vurderer, at det er sandsynligt, at stor vandsalamander kan findes i søerne omkring bedriften, men at det ansøgte ikke vil medføre en forværring af artens levesteder idet levesteder ikke fjernes eller forarmes.

Aabenraa Kommune har ikke kendskab til, at der er registreret yderligere dyr eller planter beskyttet af habitatdirektivets bilag IV eller V i bedriftens nærhed. Det kan ikke udelukkes, at der forekommer beskyttede flagermus omkring gården. Da der hverken fjernes gamle træer eller bygninger i det ansøgte eller forekommer tilstandsændringer i naturarealer, vurderer Aabenraa Kommune, at områdets dyr eller planteliv ikke forværres af det ansøgte.

Jord, grundvand og overfladevand

Aabenraa Kommune vurderer, at der ikke forekommer en væsentlig virkning på den miljømæssige tilstand af jord, grundvand og overfladevand, såfremt husdyrbrugloven med bekendtgørelser overholdes.

For at modvirke risikoen for olieforurening, har Aabenraa Kommune vurderet, at det er nødvendigt at stille vilkår til placering af olietanke og forholdsregler ved uheld, herunder at der på ejendommen skal være materiale til opsamling af spild.

Emissioner og gener

Lugtgener

Som det ses af nedenstående tabel, er lugtgeneafstanden til Tornhøjvej 32 og 34 ikke overholdt. Til både byzone, samlet bebyggelse og Tornhøjvej 30 er lugtgeneafstanden overholdt.

Bebyggelse	Kumulation	Model	Ukorrigeret geneafstand	Korrigeret geneafstand	Vægtet gennemsnitsafstand	Genekriterie overholdt
Tornhøjvej 30 🏠	0	FMK	115,4	115,4	160,2	Ja
Tornhøjvej 32 🏠	0	FMK	115,4	115,4	110,3	Nej
Tornhøjvej 34 🏠	0	FMK	115,4	115,4	102,5	Nej
Gadekær 11 🏠	0	NY	297,3	297,3	1197,7	Ja
Tumbøl, Felsted 🏠	0	NY	409,6	409,6	2717	Ja

Aabenraa Kommune har mulighed for at fravige, at geneniveauet ikke er overholdt, hvis lugtemissionen ikke øges, og den vægtede gennemsnitsafstand til byzonen er mere end 50 % af geneafstanden.

Tornhøjvej 34 og 32 er placeret henholdsvis ca. 102 og 110 m fra Tornhøjvej 35a's lugtcentrum. Da 102 m og 110 m begge er mere end 50 % af geneafstanden på 115,4 meter og da lugtemissionen ikke ændres, er det muligt at fravige kravet for lugtgenerne. Det er derfor Aabenraa Kommunes vurdering, at en fravigelse af lugtgeneafstanden i denne sag kan accepteres.

Der er stillet driftsvilkår til renholdelse af staldarealer for at undgå forurening med ammoniak, som går ud over forudsætningerne i beregningerne i husdyrgodkendelse.dk.

Støjgener

Aabenraa Kommune vurderer på baggrund af afsnit 2.7.1 i "Ansøgning om § 16 b miljøtilladelse", at støj er beskrevet tilstrækkeligt, og at denne miljøtilladelse ikke vil medføre væsentlige gener i form af støj for de nærmeste naboer.

Der stilles vilkår om at husdyrbruget skal overholde Miljøstyrelsens vejledende støjgrænser for ekstern støj for ejendomme placeret i det åbne land (ved nærmeste naboer) og ved nærmeste samlet bebyggelse.

Støjgrænserne må i det åbne land ikke overskrides ved nærmeste nabos udendørs opholdsarealer, maks. 15 m fra beboelsen. Støjgrænserne må i samlet bebyggelse og byzone ikke overskrides noget sted i området.

Støvgener

Aabenraa Kommune vurderer, på baggrund af afsnit 2.7.3 i "Ansøgning om § 16 b miljøtilladelse", at støvgenerne er tilstrækkelig beskrevet, og at der ikke vil være væsentlige støvgener for de nærmeste naboer.

Aabenraa Kommune vurderer endvidere, at det er tilstrækkeligt, hvad der gøres for at mindske eventuelle støvgener fra ejendommen.

Der stilles dog vilkår om, at der ikke må forekomme væsentlige støvgener udenfor ejendommens eget areal.

Rystelser

Der kan forekomme rystelser og vibration i forbindelse med transporter til og fra ejendommen, der vil dog ikke ske nogen ændringer i de kilder (f.eks. ventilationsanlæg, fo-

deranlæg med mere) som kan medføre rystelser og vibrationer. Aabenraa Kommune vurderer ud fra ansøgningen, som ses i afsnit E, at der ikke vil være væsentlige gener ved rystelser og vibrationer fra husdyrbruget.

Der stilles dog vilkår, om at der ikke må være væsentlige gener i form af rystelser udenfor Tornhøjvej 35a eget areal, og at dette vurderes af tilsynsmyndigheden.

Flue- og rottegener

Aabenraa Kommune vurderer, at bekæmpelsen og hvad der gøres for at forbygge rotte- og fluegener er beskrevet tilstrækkeligt i ansøgningsmaterialet, som fremgår af kapitel E.

Aabenraa Kommune stiller vilkår til, at arealerne omkring staldene skal holdes ryddelige således at rottetilhold forebygges. Der stilles derudover vilkår til, at fluebekæmpelsen skal ske efter retningslinjerne fra Aarhus Universitet.

Transportgener

Da antallet af transportere ikke forventes at ændres med denne miljøtilladelse, vurderer Aabenraa Kommune, at antallet af transportere ikke vil medføre øgede gener for de nærmeste naboer. Det skal endvidere bemærkes, at gener fra transportere til og fra ejendommen på offentlig vej, ikke håndteres i husdyrbrugloven, men af politiet.

På baggrund af ovenstående vurdering stilles der ikke vilkår til transportere til og fra ejendommen. Dog stilles der vilkår om at ved transport af husdyrgødning, skal transportvognens åbninger være forsynet med låg eller lignende, så spild ikke kan finde sted, og skulde spild alligevel ske, skal det straks opsamles.

Lysgener

Da udendørs belysningen er afskærmet af bygninger og beplantning, vurderer Aabenraa Kommune, at der ikke forekommer væsentlige gener fra ejendommens belysning.

Der stilles dog vilkår om at ejendommen ikke må medføre væsentlige lysgener udenfor ejendommens eget areal, og at dette vurderes af tilsynsmyndigheden, og at ved evt. ny belysning eller reovering af eksisterende udendørsbelysning skal belysningen forsynes med en bevægelsessensor.

Uhygiejniske forhold

Da affald håndteres efter Aabenraa Kommunes affaldsregulativ for erhvervsaffald, døde dyr opbevares på fast bund og overdækket, samt at der forebygges mod skadedyr i den daglige drift, vurderer Aabenraa Kommune, at der med den beskrevne drift ikke er risiko for, at der opstår uhygiejniske forhold.

Miljøbeskyttelseslovens affaldshierarki

Miljøbeskyttelseslovens affaldshierarki iagttages, idet Aabenraa Kommunes affaldsregulativ for erhvervsaffald overholdes.

Aabenraa Kommune stiller vilkår om, at det til enhver tid gældende affaldsregulativ for erhvervsaffald skal overholdes.

BAT-konklusioner

BAT Ammoniakemission

Der er krav om vurdering af de væsentlige virkninger på miljøet og anvendelse af den bedste tilgængelige teknik (BAT) i forhold til ammoniakemission, når produktionen medfører en ammoniakemission på mere end 750 kg NH₃-N pr. år.

Anvendelse af den bedste tilgængelige teknik (BAT) i forhold til ammoniakemission fra anlægget er omsat til et bestemt krav til mængden af ammoniakemission, der må komme fra husdyrbruget. Beregningerne i husdyrgodkendelse.dk viser, at kravet om maksimal mængde ammoniakemission fra staldanlægget er overholdt med den eksisterende gulvtype.

Der er stillet driftsvilkår til renholdelse af staldarealer for at undgå forurening med ammoniak, som går ud over forudsætningerne i beregningerne i husdyrgodkendelse.dk.

Øvrige krav

Grænseoverskridende virkninger

Aabenraa Kommune vurderer, at der ikke vil være nogen grænseoverskridende virkninger i forbindelse med denne miljøtilladelse pga. afstanden til både kommunegrænse til Sønderborg Kommune og landegrænsen til Tyskland.

Samlet vurdering

På baggrund af de stillede vilkår og ovenstående begrundelse for og særkender på husdyrbruget er det Aabenraa Kommunes samlede vurdering, at det ansøgte projekt overholder anvendelse af den bedste tilgængelige teknik (BAT), og at projektet ikke indebærer væsentlige indvirkninger på miljøet, herunder i forhold til omgivelsernes sårbarhed og kvalitet, i forhold til navnligt:

- Landskabelige værdier (der sker ingen bygningsmæssige ændringer)
- Natur med dens bestande af vilde planter og dyr og deres levesteder, herunder områder, der er beskyttet mod tilstandsændringer eller fredet udpeget som internationalt naturbeskyttelsesområde eller udpeget som særlig sårbart overfor næringsstofpåvirkning
- Jord, grundvand og overfladevand
- Lugt-, støj-, rystelser-, støv-, flue-, transport-, og lysgener, uhygiejniske forhold, affaldsproduktion mv.

Lovgrundlag

Ansøgningen er behandlet i henhold til kravene i lovbekendtgørelse nr. 520 af 1. maj 2019 om husdyrbrug og anvendelse af gødning m.v. (husdyrbrugloven) med tilhørende bekendtgørelse nr. 1261 af 29. november 2019 om godkendelse og tilladelse m.v. af husdyrbrug (husdyrgodkendelsesbekendtgørelsen).

Gældende lovgivning og generelle regler for driften af en landbrugsejendom og håndtering af diverse produkter anvendt på ejendommen forudsættes kendt og skal følges.

Husdyrbruget har et produktionsareal større end 100 m² og en ammoniakemission mindre end 3.500 kg NH₃-N pr. år samt færre stipladser end IE-stipladsgrænserne for slagtesvin. Husdyrbruget er derfor omfattet af husdyrbruglovens § 16b og er tilladelsespligtigt med Aabenraa Kommune som tilladelses- og tilsynsmyndighed.

Udnyttelsesfrist

Miljøtilladelsen skal være udnyttet inden 6 år fra tilladelsen er meddelt. Tilladelsen anses som udnyttet når byggeriet er færdigmeldt. Hvis tilladelsen kun er udnyttet delvist, bortfalder den del, der ikke er udnyttet. Hvis der ikke etableres nyt byggeri i forbindelse med miljøtilladelsen, anses tilladelsen som udnyttet fra meddelelsestidspunktet.

Revurdering af miljøtilladelsen

Miljøtilladelser efter husdyrbruglovens § 16b skal ikke revurderes.

Retsbeskyttelse

Med denne miljøtilladelse følger der 8 års retsbeskyttelse af husdyrbrugets indretning og drift. Retsbeskyttelsen gælder indtil den 12. februar 2028.

Andre tilladelser og dispensationer

Aabenraa Kommune gør opmærksom på, at den meddelte tilladelse udelukkende omfatter forholdet til husdyrbrugloven. Der skal derfor søges om evt. separat byggetilladelse, ændring af bygningsanvendelse, nedrivningstilladelse, afledning af tagvand eller lignende hos Aabenraa Kommune.

B. Vilkår for husdyrbruget

Vilkårene i denne miljøtilladelse skal, hvis ikke andet er anført, være opfyldt fra det tidspunkt, hvor miljøtilladelsen udnyttes.

Vilkår, der vedrører driften, skal være kendt af de ansatte, der er beskæftiget med den pågældende del af driften.

Denne miljøtilladelse meddeles på nedenstående vilkår. Konkrete bestemmelser i lovgivningen og bekendtgørelser, der generelt er gældende for alle husdyrbrug, er ikke stillet som vilkår for tilladelsen.

Afgørelse

Vilkår 1. Virksomheden skal placeres, indrettes og drives i overensstemmelse med de oplysninger, der fremgår af det vedlagte ansøgningsmateriale, skema nr. 214 925, version 2, modtaget i Aabenraa Kommune den 27. november 2019, og med de vilkår, der fremgår af miljøtilladelse.

Vilkår 2. Denne miljøtilladelse skal altid være at finde på ejendommen, enten udskrevet eller digitalt, og være tilgængelig for ejer og medarbejdere. Dens indhold skal være driftsleder bekendt. Relevante vilkår skal være medarbejderne bekendt.

Indretning og drift

Husdyrhold, produktionsareal og staldsystem

Vilkår 3. Husdyrbrugets stalde, gulvtyper og produktionsarealer skal være i overensstemmelse med nedenstående tabel:

Stalde og produktioner						
Staldnavn	Staldstørrelse (m ²)	Ventilation	Kildehøjde	Produktion	Antal måneder udegående	Produktionsareal (m ²)
Ansøgt drift						
Stald 1	437	Mekanisk ventilation	6 m	(#227668) Slagtesvin. Drænet gulv + spalter (33 %/ 67%)	0	273
Stald 2	374	Mekanisk ventilation	6 m	(#227669) Slagtesvin. Delvis spaltegulv, 25 - 49 % fast gulv	0	231
Stald 3	291	Mekanisk ventilation	6 m	(#227670) Slagtesvin. Drænet gulv + spalter (33 %/ 67%)	0	199
Stald 4	395	Mekanisk ventilation	6 m	(#227671) Slagtesvin. Drænet gulv + spalter (33 %/ 67%)	0	249
Sum						952

Vilkår 4. Der må ikke være over 2.000 slagtesvin (over 30 kg) på stald ad gangen.

Vilkår 5. Staldanlægget skal indrettes med produktionsarealer og staldtyper som vist på bilag 2. Indretning af produktionsarealerne er af vejledende karakter. Der tillades fleksibilitet til at indrette produktionsarealerne anderledes end angivet, såfremt dyretype og staldsystem ikke ændres, og produktionsarealet ikke øges i forhold til det, der fremgår af vilkår 3.

Emissioner og gener

Lugt

Vilkår 6. Der skal til stadighed opretholdes en god staldhygiejne. Det skal bl.a. sikres at gulve holdes tørre, at gødnings- og foderrester i staldene fjernes, og at fodringssystemer holdes rene.

Støj

Vilkår 7. Bidraget fra landbruget på Tornhøjvej 35a, 6200 Aabenraa til det ækvivalente, korrigerede støjniveau i dB(A) må i det åbne land og i samlet bebyggelse ikke overskride følgende værdier, som angivet i Miljøstyrelsens vejledning nr. 5/1984 "Ekstern støj fra virksomheder":

	Mandag – fredag kl. 07.00 - 18.00 Lørdag kl. 07.00 - 14.00	Mandag - fredag kl. 18.00 - 22.00 Lørdag kl. 14.00 - 22.00 Søn og helligdag kl. 07.00 - 22.00	Alle dage kl. 22.00 – 07.00
	dB(A)	dB(A)	dB(A)
Det åbne land	55	45	40
Samlet bebyggelse i landzone	45	40	35

Støjgrænserne må i det åbne land ikke overskrides ved nærmeste nabos udendørs opholdsarealer, maks. 15 m fra beboelsen. Støjgrænserne må i samlet bebyggelse og byzone ikke overskrides noget sted i området.

Vilkår 8. Hvis tilsynsmyndigheden, på baggrund af en orienterende støjmåling, finder det nødvendigt, skal den ansvarlige for husdyrbruget dokumentere, at de i vilkår 7 fastsatte støjgrænser overholdes. Tilsynsmyndigheden kan dog kun kræve dette dokumenteret en gang årligt.

Målingerne/beregningerne være en "Miljømåling – ekstern støj", og skal udføres af en person eller firma, som findes på Miljøstyrelsens sidste reviderede liste over firmaer/personer, der er godkendte til at "Miljømåling – ekstern støj". Udgifterne til støjmålingen afholdes af husdyrbruget.

Støv, lys og rystelser

Vilkår 9. Driften må ikke medføre væsentlige støv- og lysgener eller gener i form af rystelser udenfor ejendommens eget areal. Dette vurderes af tilsynsmyndigheden.

Vilkår 10. Ved evt. ny belysning eller reovering af eksisterende udendørs belysning ved staldanlægget, skal belysningen forsynes med en bevægelsessensor, der sikrer, at lyset kun er tændt i op til en halv time, eller så lang tid der arbejdes på pladserne udenfor bygningerne.

Transport

Vilkår 11. Ved transport af husdyrgødning skal transportvognens åbninger være forsynet med låg eller lignende, så spild så vidt som muligt ikke kan finde sted. Skulle der alligevel ske spild, skal det straks opsamles.

Skadedyr

Vilkår 12. Der skal på husdyrbruget foretages effektiv fluebekæmpelse som minimum i overensstemmelse med de nyeste fastsatte retningslinjer fra Aarhus Universitet, Institut for Agroøkologi.

Vilkår 13. Opbevaring af foder skal ske på en sådan måde, at der ikke opstår risiko for tilhold af skadedyr (rotter mv.).

Døde dyr

Vilkår 14. Opbevaringsplads til døde dyr skal placeres ved siden af "Gyllebeholder midt på 1.720 m³", eller på en anden placering, der er blevet accepteret af Aabenraa Kommune. Dyrene skal opbevares hævet over jorden og med fast overdækning.

Kemikalier

Vilkår 15. Kemikalier, medicin, foderstoffer m.v., skal opbevares, således at de ikke kan ledes til jord, grundvand, overfladevand eller afløbssystemer hvis der måtte ske udslip. Et eventuelt spild af sådanne stoffer på befæstede arealer uden afløb til gyllebeholder skal straks opsamles.

Affald

Vilkår 16. Affald skal opbevares og håndteres som beskrevet i Aabenraa Kommunes til enhver tid gældende affaldsregulativ for erhvervsaffald.

Jord, grundvand og overfladevand

Spildevand

Vilkår 17. På befæstede arealer må der ikke ske oplag af tilskudsfoder m.v., der med evt. regnvand kan tilføres overflade- eller grundvand. Et eventuelt spild af sådanne stoffer på befæstede arealer uden afløb til gyllebeholder skal straks opsamles.

Olie og diesel

Vilkår 18. Der skal på ejendommen altid forefindes egnet materiale til opsamling af olie-spild.

Vilkår 19. Olie og diesel, herunder spildprodukter, skal opbevares i overjordiske beholdere på fast bund uden afløb så spild kan opsamles.

Egenkontrol

Vilkår 20. Bedriftens årsproduktion skal kunne dokumenteres ved tilsyn i henhold til vilkår 3. Kvitteringer for aflevering af farligt affald og andre dokumentationer for vilkårenes overholdelse skal forevises Aabenraa Kommune på forlangende.

C. Offentlighed og klagevejledning

Naboorientering og partshøring

Et udkast til miljøtilladelsen blev den 21. januar 2020 sendt i høring hos ansøger, naboer og andre berørte, samt til andre, som har anmodet herom. Der var en frist på 2 uger til at fremsende kommentarer.

Der er ikke kommet bemærkninger i høringsperioden.

Annoncering og afgørelse

Den meddelte miljøtilladelse bliver offentligt annonceret på Aabenraa Kommunes hjemmeside den 12. februar 2020, og afgørelsen bliver fremsendt til de klageberettigede listet i afsnit 2.6.

Du har ifølge forvaltningslovens¹ § 9 ret til aktindsigt i alle dokumenter, der vedrører sagen. Eventuel aftale herom skal aftales med Team Miljø's landbrugsgruppe på landbrug@aabenraa.dk.

Klagevejledning

Miljøtilladelsen kan i medfør af husdyrbrugloven § 76 påklages til Miljø- og Fødevarerklagenævnet. Skal rettes

Hvis du ønsker at klage over denne afgørelse, kan du klage til Miljø- og Fødevarerklagenævnet. Du klager via Klageportalen, som du finder et link til på forsiden af www.naevneneshus.dk. Klageportalen ligger på www.borger.dk og www.virk.dk. Du logger på www.borger.dk eller www.virk.dk, ligesom du plejer, typisk med NEM-ID. Klagen sendes gennem Klageportalen til Aabenraa Kommune, der har truffet afgørelsen. En klage er indgivet, når den er tilgængelig for kommunen i Klageportalen. Når du klager, skal du som privatperson betale et gebyr på kr. 900. For virksomheder og organisationers vedkommende er gebyret på 1.800 kr. Du betaler gebyret med betalingskort i Klageportalen.

Miljø- og Fødevarerklagenævnet skal som udgangspunkt afvise en klage, der kommer uden om Klageportalen, hvis der ikke er særlige grunde til det. Hvis du ønsker at blive fritaget for at bruge Klageportalen, skal du sende en begrundet anmodning til Aabenraa Kommune, der har truffet afgørelse i sagen. Aabenraa Kommune videresender herefter anmodningen til Miljø- og Fødevarerklagenævnet, som træffer afgørelse om, hvorvidt din anmodning kan imødekommes.

Klagefristen udløber 4 uger efter, at afgørelsen er meddelt. Er afgørelsen offentligt bekendtgjort, regnes klagefristen dog altid fra bekendtgørelsen. Hvis klagefristen udløber på en lørdag eller helligdag, forlænges fristen til den følgende hverdag.

Afgørelsen annonceres offentligt den 12. februar 2020 på Aabenraa Kommunes hjemmeside. En eventuel klage skal være modtaget senest den 11. marts 2020, der er dagen for klagefristens udløb.

Aabenraa Kommune kan oplyse, at det af husdyrbrugloven § 81, stk. 1 fremgår, at en klage ikke har opsættende virkning, med mindre Miljø- og Fødevarerklagenævnet bestemmer andet.

Når Aabenraa Kommune modtager en klage, underretter kommunen straks ansøger om klagen.

Afgørelsen kan påklages af:

- Afgørelsens adressat

¹ Lovbekendtgørelse nr. 433 af 22. april 2014 Forvaltningsloven

- Miljøministeren, når væsentlige nationale eller internationale interesser er berørt.
- Enhver, der har en individuel, væsentlig interesse i sagens udfald
- Sundhedsstyrelsen
- Danmarks Fiskeriforening, Ferskvandsfiskeriforeningen for Danmark, Arbejderbevægelsens Erhvervsråd og Forbrugerrådet, alle i henhold til lovens § 85
- Lokale foreninger og organisationer, i henhold til lovens § 86
- Landsdækkende foreninger og organisationer, i henhold til lovens § 87

Søgsmål til prøvelse af afgørelsen skal være anlagt inden 6 måneder efter, at afgørelsen er offentligt bekendtgjort.

Udkastet til miljøtilladelsen er forud for meddelelse af tilladelsen blevet sendt til ansøger og ansøgers rådgiver, parter, naboer og andre berørte (beboelser der er beliggende inden for det beregnede konsekvensområde for lugtemission, jf. kapitel D).

Den 12. februar 2020



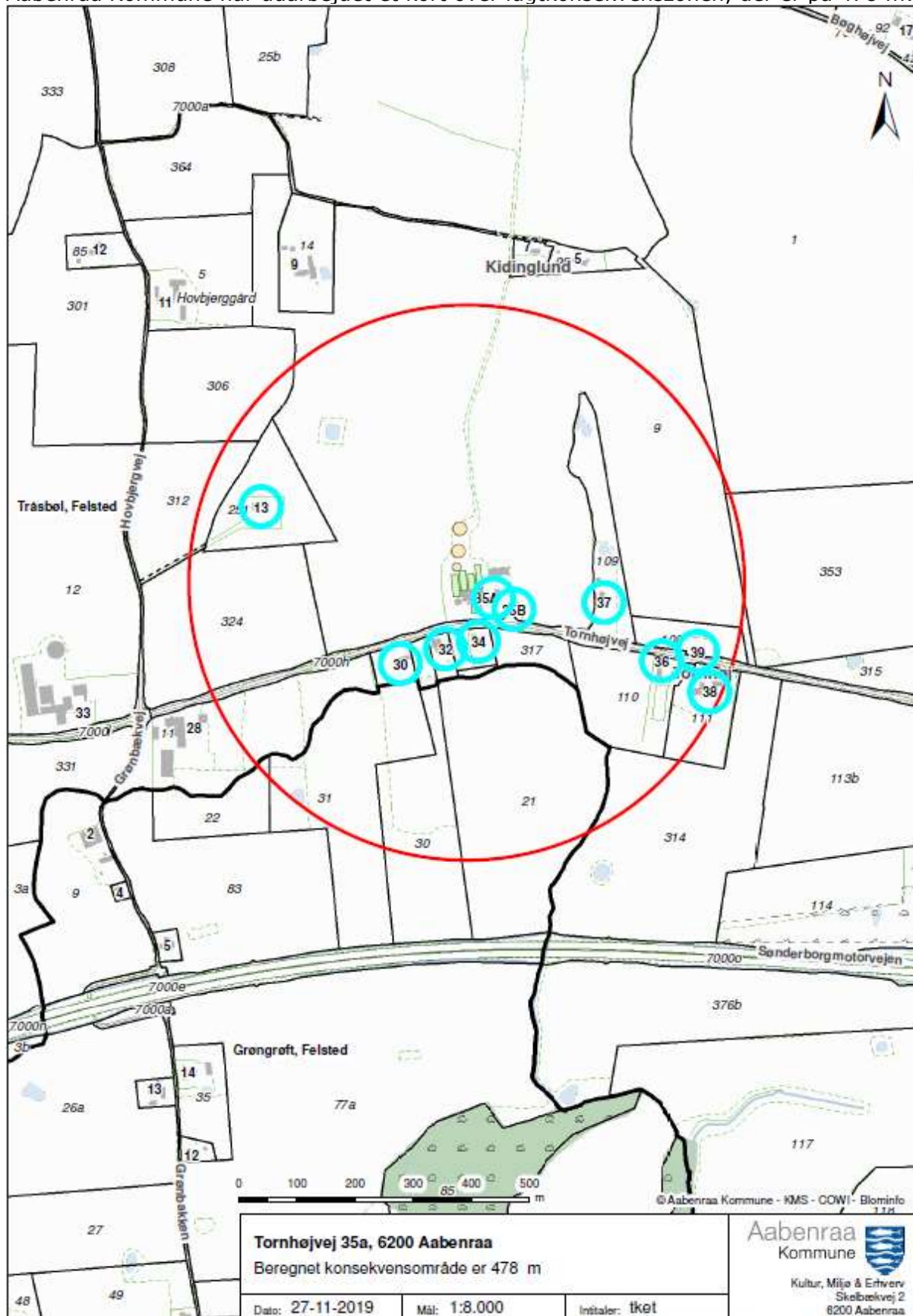
Nikolaj Mazanti Aaslyng
Miljøsagsbehandler
Team Miljø
Byg, Natur & Miljø

Aabenraa Kommune
Skelbækvej 2, 6200 Aabenraa

D. Kommunens bilag

Lugtkonsekvenszonen

Aabenraa Kommune har udarbejdet et kort over lugtkonsekvenszonen, der er på 478 m:



E. Ansøgning om § 16 b miljøtilladelse

Ansøger har indsendt en ansøgning om miljøtilladelse med tilhørende bilag. Det er miljørådgiver Ulla Refshammer Pallesen, LandboSyd, der har udarbejdet ansøgningsmaterialet

Ansøgningen med bilag er vedlagt på de følgende sider.

Miljøtilladelse til § 16b



Tornhøjvej 35A

6200 Aabenraa

Ansøgning om ændring af eksisterende/tidligere
lokaliseringsgodkendelse til nutidens regler om
produktionsarealer i eksisterende stalde

Skema 214925 i Husdyrgodkendelse.dk

Datablad (A1, A2, A3, A4, A5)

Ansøger og ejer af husdyrbruget	Hans Jørgen Alnor Tornhøjvej 35A, 6200 Aabenraa
Husdyrbrugets adresse	Tornhøjvej 35A, 6200 Aabenraa
CVR-nummer	18617595
CHR-nummer	95098
Kommune	Aabenraa Kommune
Ejendomsnummer	5800006250
Matrikel-nr.	Matrikel: 9 – Tråsbøl, Felsted m.fl.
Andre husdyrbrug drevet af ansøger	Ingen
Biaktiviteter	Ingen biaktiviteter
Ansøgningskema	214925
Konsulent (D3)	Ulla Refshammer Pallesen LandboSyd, CVR-nr. 25160428 Jens Terp-Nielsens Vej 13, 6200 Aabenraa upa@landbosyd.dk Tlf.: 6155 8262

Forord / læsevejledning

Denne ansøgning beskriver det ansøgte projekt på Tornhøjvej 35A, 6200 Aabenraa. Ansøgningen indeholder sammen med ansøgningskemaet i Husdyrgodkendelse.dk alle oplysninger, der skal indsendes i forbindelse med en ansøgning om § 16b tilladelse efter bekendtgørelse om godkendelse og tilladelse m.v.¹ De angivne parenteser med bogstaver og tal i de følgende overskrifter henviser til oplysningskravet jf. bilag 1 i bekendtgørelsen.

Tabeller og figurer (skærmdumps fra Husdyrgodkendelse.dk) er angivet uden kildehenvisning. Øvrige figurer og tabeller er angivet med kildehenvisning.

Ud over dette word-dokument med tilhørende bilag er der i forbindelse med ansøgningen indsendt en kapacitetsberegning for den maksimale forventede produktion samt et bilag over opgørelsen af produktionsarealerne. Det antages, at det er tilstrækkeligt at offentliggøre word-dokumentet i forbindelse med sagsbehandlingen.

¹ Bekendtgørelse om godkendelse og tilladelse m.v. af husdyrbrug BEK nr 718 af 08/07/2019

Datablad (A1, A2, A3, A4, A5)	2
Forord / læsevejledning	3
1. Indledning	5
2. Husdyrbruget og det ansøgte	6
2.1 <i>Indretning og drift af anlægget (B1, B5)</i>	6
2.1.1 <i>Produktionsarealer</i>	7
2.1.2 <i>Opbevaring og håndtering af husdyrgødning</i>	7
2.1.3 <i>Drift af anlægget</i>	8
2.2 <i>Bygningsmæssige ændringer og anlægsarbejde (B2)</i>	9
2.3 <i>Produktionsmæssig sammenhæng med andre husdyrbrug (A5, B3)</i>	9
2.4 <i>Husdyrbruget og det ansøgtes beliggenhed samt generelle afstandskrav (B4)</i>	9
2.5 <i>Ammoniakemission og -deposition (B5, B4)</i>	12
2.6 <i>Lugtemission (B6, B4)</i>	16
2.7 <i>Øvrige emissioner og gener (B7, D1b)</i>	17
2.7.1 <i>Støj (B7, D1b)</i>	17
2.7.2 <i>Rystelser og vibrationer (B7, D1b)</i>	18
2.7.3 <i>Støv (B7, D1b)</i>	18
2.7.4 <i>Lys (B7, D1b)</i>	18
2.7.5 <i>Skadedyr (B7)</i>	18
2.7.6 <i>Transporter (B7)</i>	18
2.8 <i>Reststoffer, affald og naturressourcer (B8)</i>	19
2.8.1 <i>Døde dyr (B8)</i>	19
2.8.2 <i>Affald (B8)</i>	19
2.8.3 <i>Olie- og kemikalier (B7 og B8)</i>	20
2.8.4 <i>Råvarer (B7)</i>	20
2.8.5 <i>Energiforbrug (B8)</i>	20
2.8.6 <i>Vandforbrug (B8)</i>	21
2.8.7 <i>Spildevand og restvand (B8)</i>	21
2.9 <i>Forurenings- og genebegrænsende tiltag (B7)</i>	21
2.10 <i>Forslag til egenkontrol (B7)</i>	22
2.11 <i>BAT-Ammoniakemission (B9)</i>	23
2.12 <i>Grænseoverskridende virkninger (B10)</i>	23
2.13 <i>Oplysninger om konsulenten (A4).</i>	24
3. Konklusion	24
4. Bilag	24

1. Indledning

Denne miljøansøgning indsendes for at kunne overgå fra den nuværende produktionstilladelse til de nye regler om godkendelse af produktionsarealer. Der sker således ingen udvidelse eller ændringer.

De nye regler bygger på nyeste viden. Det er således ikke antallet af dyr og dyrenes vægt der er bestemmende for lugt- og ammoniakemissionen, men derimod produktionsarealernes størrelse. Produktionsarealerne defineres som det areal, hvor dyrene kan opholde sig og har mulighed for at afsætte gødning, og som dyrene ikke kun har kortvarig adgang til.

Produktionsarealerne ændres ikke i forbindelse med denne ansøgning.

Over de senere år er der sket en effektivisering i svineproduktionen, der gør, at den daglige tilvækst er øget og foderforbruget er faldet, samt at udledningen af næringsstoffer er faldet.

2. Husdyrbruget og det ansøgte

I dette kapitel beskrives husdyrbrugets indretning og drift, husdyrbrugets beliggenhed i forhold til omgivelserne, samt husdyrbrugets påvirkning af omgivelserne med hensyn til ammoniak- og lugtemission og -deposition, støj, støv, lys, skadedyr, transport, affald og forbrug af ressourcer.

2.1 Indretning og drift af anlægget (B1, B5)

Det eksisterende bygnings sæt ligger samlet. De eksisterende stalde, gyllebeholdere, driftsbygninger og stuehuset fremgår af figur 1 og bilag 1.



Figur 1: Husdyrbrugets stalde og gyllebeholdere

2.1.1 Produktionsarealer

Det følger af husdyrgodkendelsesbekendtgørelsen, at der skal foretages beregninger for både den ansøgte drift, nudriften og driften for 8 år siden.

8 årsdrift, nudrift og ansøgt drift

Dyreholdet på husdyrbruget har været uændret de sidste 8 år, bortset fra at udleveringsstalden/stald 5 var i brug for 8 år siden. Foderanlægget i udleveringsstalden/stald 5 blev taget ud i 2015.

Årsagen til at stald 5 er taget ud af drift og nu kun ind i mellem benyttes til udleveringsstald er, at grisene har en bedre og mere jævn tilvækst, således at staldene hurtigere bliver tømt og rengjort, hvorved grisene har en bedre sundhed. De sidste år hvor stald 5 var i brug til egentligt dyrehold/produktion, blev stalden benyttet til restgrise.

Stalde og produktioner						
Staldnavn	Staldstørrelse (m ²)	Ventilation	Kildehøjde	Produktion	Antal måneder udegående	Produktionsareal (m ²)
Ansøgt drift						
Stald 1	437	Mekanisk ventilation	6 m	(#227668) Slagtesvin. Drænet gulv + spalter (33 %/ 67%)	0	273
Stald 2	374	Mekanisk ventilation	6 m	(#227669) Slagtesvin. Delvis spaltegulv, 25 - 49 % fast gulv	0	231
Stald 3	291	Mekanisk ventilation	6 m	(#227670) Slagtesvin. Drænet gulv + spalter (33 %/ 67%)	0	199
Stald 4	395	Mekanisk ventilation	6 m	(#227671) Slagtesvin. Drænet gulv + spalter (33 %/ 67%)	0	249
Sum						952
Nudrift						
Stald 1	437	Mekanisk ventilation	6 m	(#227672) Slagtesvin. Drænet gulv + spalter (33 %/ 67%)	0	273
Stald 2	374	Mekanisk ventilation	6 m	(#227674) Slagtesvin. Delvis spaltegulv, 25 - 49 % fast gulv	0	231
Stald 3	291	Mekanisk ventilation	6 m	(#227676) Slagtesvin. Drænet gulv + spalter (33 %/ 67%)	0	199
Stald 4	395	Mekanisk ventilation	6 m	(#227678) Slagtesvin. Drænet gulv + spalter (33 %/ 67%)	0	249
Sum						952
8 års drift						
Stald 1	437	Mekanisk ventilation	6 m	(#227673) Slagtesvin. Drænet gulv + spalter (33 %/ 67%)	0	273
Stald 2	374	Mekanisk ventilation	6 m	(#227675) Slagtesvin. Delvis spaltegulv, 25 - 49 % fast gulv	0	231
Stald 3	291	Mekanisk ventilation	6 m	(#227677) Slagtesvin. Drænet gulv + spalter (33 %/ 67%)	0	199
Stald 4	395	Mekanisk ventilation	6 m	(#227679) Slagtesvin. Drænet gulv + spalter (33 %/ 67%)	0	249
Udleveringsstald	194	Mekanisk ventilation	6 m	(#227762) Slagtesvin. Drænet gulv + spalter (33 %/ 67%)	0	108
Sum						1060

Tabel 1: Stalde, ventilationsforhold, dyre- og gulvtype og produktionsarealer

2.1.2 Opbevaring og håndtering af husdyrgødning

Husdyrbrugets opbevaringsanlæg fremgår af tabel 2.

Opbevaringslagre					
Navn	Lagertype	Yderligere oplysninger	Bedste tilgængelige opbevaringsteknik	Dimension	Areal (m ²)
Ansøgt drift					
Gyllebeholder nord på 1.790 m ³	Flydende				416
Gyllebeholder midt på 1.720 m ³	Flydende				416
Gyllebeholder syd på 680 m ³	Flydende				168
Nudrift					
Gyllebeholder nord på 1.790 m ³	Flydende				416
Gyllebeholder midt på 1.720 m ³	Flydende				416
Gyllebeholder syd på 680 m ³	Flydende				168
8 års drift					
Gyllebeholder nord på 1.790 m ³	Flydende				416
Gyllebeholder midt på 1.720 m ³	Flydende				416
Gyllebeholder syd på 680 m ³	Flydende				168

Tabel 2: Opbevaringsanlæg på husdyrbruget

Med en forventet produktion på maks. 6.000 slagtesvin ca. 30-123 kg kommer der ca. 3.961 m³ gylle pr. år. Hertil skal lægges regnvand fra ind- og udleveringsrampe og –arealer samt vaskeplads på i alt ca. 150 m², svarende til ca. 137 m³ samt forbrug af vaskevand på vaskepladsen på ca. 10 m³ (har antaget 0,9125 m³/m² jf. kort over nedbør på Klimatilpasning.dk, Observationsdata 1986-2005).

Husdyrgødningsbekendtgørelsens krav om minimum 9 måneders opbevaringskapacitet er opfyldt, idet der er godt 1 års opbevaringskapacitet til gylle i gyllebeholderne på husdyrbruget.

Der er ingen møddingsplads på husdyrbruget.

2.1.3 Drift af anlægget

Driften varetages af ansøger selv samt vikar/daglejer. Driften af anlægget er beskrevet i de følgende punkter. Derudover er der følgende faste procedurer på husdyrbruget:

- I løbet af dagen bliver dyr, anlæg, installationer og materiel holdt under opsyn
- Slidte dele repareres eller udskiftes løbende
- Der registreres dyr i CHR
- Gyllepumpningen overvåges og der tjekkes først om der er plads i gyllebeholderen
- Der er sundhedsrådgivning med dyrlægebesøg hver 5. uge
- Der føres journal over antal dyr bortskaffet til DAKA og antal dyr til slagtning
- Der føres journal over medicinforbrug
- Indlægssedler for indkøbt foder gemmes. Der udarbejdes foderplaner, og forbruget af foder registreres.
- Opgørelse over ressourceforbruget (brændstof, el, vand og foder) registreres årligt
- Der gennemføres kontrol af el-installationerne af autoriseret el-installatør ved behov
- Der udføres egenkontrol af slukningsudstyr
- Der udarbejdes gødningsregnskab og mark/gødningsplaner for bedriften

2.2 Bygningsmæssige ændringer og anlægsarbejde (B2)

Husdyrbrugets eksisterende stalde, driftsbygninger, gyllebeholdere m.v. fremgår af bilag 1. Der sker ingen nyetableringer eller ændringer af bygninger eller anlæg i forbindelse med det ansøgte.

2.3 Produktionsmæssig sammenhæng med andre husdyrbrug (A5, B3)

Ansøger har ikke dyr på andre ejendomme. Der modtages smågrise fra fast leverandør.

2.4 Husdyrbruget og det ansøgte beliggenhed samt generelle afstandskrav (B4)

Landskab og Kulturarv

Husdyrbruget ligger i landzone uden for lokal- eller kommuneplanlagte områder. Ud fra Aabenraa Kommunes GIS kort² ligger husdyrbruget inden for udpegningen Værdifulde landskaber og Særlige værdifulde landbrugsområder men uden for Værdifulde kystlandskaber, Kystnærhedszonen, Større sammenhængende landskaber og Værdifulde geologiske områder.

De eksisterende bygninger er primært opført i en blanding af hvide, gule og røde farver med vægge i mursten og metalplader og med grå eternittage. De eksisterende bygninger er op til ca. 6-7 m høje og kornsiloerne er op til ca. 11,6 m høje.

Afstandskrav

Husdyrbruglovens afstandskrav jf. § 6 og 8 overholdes.

Husdyrbruget ligger mere end 50 m fra:

- eksisterende eller ifølge kommuneplanens rammedel fremtidigt byzone- eller sommerhusområde,
- område i landzone, der i lokalplan er udlagt til boligformål, blandet bolig- og erhvervsformål eller til offentlige formål med henblik på beboelse, institutioner, rekreative formål og lign.,
- en nabobeboelse

I tabellen herunder er afstande jf. Husdyrlovens § 8 vist:

2

<http://netgis.aabenraa.dk/NetGISRuntime/basis/index.jsp?custid=228&login=pubpro&password=pubpro>

Nærmeste sø - Vandløb og søer over 100 kvm		
Type	Navn	Afstand [m]
Staldbygning	Stald 4	208
Gødningslager	Gyllebeholder midt på 1.720 m ³	234

Nærmeste naboskel - Naboskel		
Type	Navn	Afstand [m]
Staldbygning	Stald 4	191
Gødningslager	Gyllebeholder midt på 1.720 m ³	230

Nærmeste levnedsmiddelvirksomhed? - Levnedsmiddelvirksomhed		
Type	Navn	Afstand [m]
Staldbygning	Stald 1	4061
Gødningslager	Gyllebeholder nord på 1.790 m ³	4034

Nærmeste nabobeboelse - Nabobeboelse		
Type	Navn	Afstand [m]
Staldbygning	Stald 1	76
Gødningslager	Gyllebeholder syd på 680 m ³	120

Nærmeste vandboring jf. Jupiterdatabasen - Vandforsyningsanlæg (ikke almen)		
Type	Navn	Afstand [m]
Staldbygning	Stald 1	847
Gødningslager	Gyllebeholder syd på 680 m ³	887

Nærmeste vandværksboring - Vandforsyningsanlæg (almen)		
Type	Navn	Afstand [m]
Staldbygning	Stald 4	943
Gødningslager	Gyllebeholder syd på 680 m ³	991

Tabel 3: Afstande jf. Husdyrlovens § 8 stk. 1

Tornhøjvej - Offentlig vej og privat fællesvej

Type	Navn	Afstand [m]
Staldbygning	Stald 1	48
Gødningslager	Gyllebeholder syd på 680 m ³	91

Stuehus - Beboelse på samme ejendom

Type	Navn	Afstand [m]
Staldbygning	Stald 4	14
Gødningslager	Gyllebeholder syd på 680 m ³	64

Tabel 3: Afstande jf. Husdyrlovens § 8 stk. 1 - fortsat

Afstandskravene til vandløb (herunder dræn) og søer større end 100 m², offentlig vej og privat fællesvej, og beboelse på samme ejendom er 15 m - afstandskravene til vandforsyningsanlæg, der ikke er til almen vandforsyning og til levnedsmiddelvirksomhed er på 25 m - afstandskrav til naboskel er på 30 m og afstandskrav til vandforsyningsanlæg til almen vandforsyning er på 50 m. Husdyrgodkendelse.dk opgiver afstanden fra nærmeste stald eller lager i forhold til de forskellige udpegninger (markører).

På kortudsnittet på figur 3 er vist nærmeste sø, naboskel, nabobeboelse (Tornhøjvej 32 og 34) og offentlige vej (Tornhøjvej) og beboelsen på ejendommen. Nærmeste levnedsmiddelvirksomhed, ikke almene vandboring, vandværksboring ligger så langt væk, at de nærmeste øvrige punkter ikke ville kunne ses ordentligt på kortudsnittet, hvis alle punkter skulle vises.



Figur 3: Oversigtskort over nærmeste markører

2.5 Ammoniakemission og -deposition (B5, B4)

Ud fra oplysningerne om størrelsen af produktionsarealerne, dyre- og gulvtype i ansøgt drift, nudrift og 8-års drift samt evt. oplysninger om miljøteknologier beregnes husdyrbrugets ammoniakemission i de tre drifter.

Ammoniakemissionen fra stalde og opbevaringslagre fremgår af tabel 4. Den totale ammoniakemission fra husdyrbruget er i ansøgt drift og nudrift på 2.497,4 kg NH₃-N/år med en negativ meremission i forhold til 8 års drift på 248,4 kg NH₃-N/år.

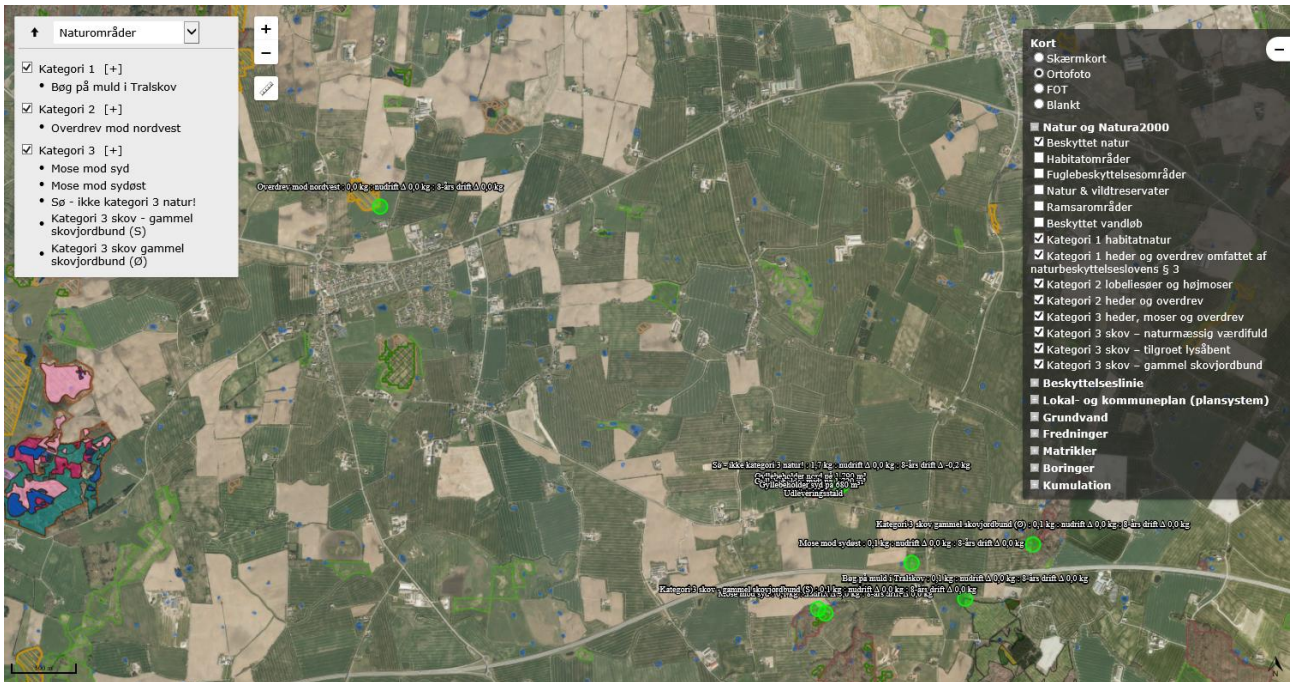
Driftstype:	Ammoniakemission fra staldafsnit (kg NH ₃ -N/år)	Ammoniakemission fra lagre (kg NH ₃ -N/år)	Ammoniakemission fra husdyrbruget (kg NH ₃ -N/år)
Ansøgt drift	2097,2	400,2	2497,4
Nudrift	2097,2	400,2	2497,4
8 års-drift	2345,6	400,2	2745,8

Tabel 4: Ammoniakemission fra staldafsnit, opbevaringslagre og totalt fra husdyrbruget.

De nærmeste naturtyper i forhold til husdyrbruget er udpeget (se figur 4 og 5)



Figur 4: Husdyrbrugets placering i forhold til de nærmeste naturområder



Figur 5: Husdyrbrugets placering i forhold til alle udpegede naturområder

Husdyrbrugets ammoniakemission må ikke give anledning til væsentlige påvirkninger af naturområder, der er beskyttede af europæisk lovgivning (Natura 2000 områder). Der må heller ikke ske påvirkning af naturområder, der er beskyttet af dansk lovgivning eller som kan være leve- eller ynglelokaliteter for særligt beskyttede dyrearter (bilag IV arter).

I tabel 5 ses de specifikke krav for maksimal total- og merdeposition af ammoniak til kategori 1 og 2 natur, samt krav der kan stilles til kategori 3 natur.

Ammoniakfølsom natur	Beskrivelse	Krav
Kategori 1	Ammoniakfølsomme Natura 2000-naturtyper uanset størrelse jf. bilag 3 pkt. D i bekendtgørelse om godkendelse og tilladelse m.v. af husdyrbrug hvis de er beliggende inden for et Natura 2000 område og er omfattet af udpegningsgrundlaget og kortlagt, samt heder og overdrev inden for et Natura 2000 område som er omfattet af § 3 i NBL3 (dvs. større end 2.500 m ²)	Max. Totaldeposition (stald og lager) afhængig af antal husdyrbrug i nærheden*): 0,2 kg N/ha/år ved > 1 husdyrbrug 0,4 kg N/ha/år ved 1 husdyrbrug 0,7 kg N/ha ved 0 husdyrbrug.
Kategori 2	Ammoniakfølsomme naturtyper som ligger udenfor Natura 2000 område: højmoser, lobeliesøer, heder der i sig selv er større end 10 ha og omfattet af § 3 i NBL og overdrev der i sig selv er større end 2,5 ha og omfattet af § 3 i NBL.	Max. totaldeposition på 1,0 kg N/ha pr. år.
Kategori 3	Ammoniakfølsomme naturtyper der ikke er omfattet af kategori 1 og 2 og som ligger uden for Natura 2000 område i form af heder, moser og overdrev der er omfattet af § 3 i NBL samt ammoniakfølsomme skove. For at være ammoniakfølsom skal skove være større end 0,5 ha og mere end 20 m bred og bevokset med træer, der danner eller inden for et rimeligt tidsrum vil danne en sluttet skov af højstammede træer og 1) hvor der har været skov på arealet i lang tid (i størrelsesorden mere end ca. 200 år), så der er tale om gammel »skovjordbund«, 2) hvor skoven er groet frem af sig selv på et naturareal, fx tidligere	Kommunen vurderer konkret, om der skal fastsættes vilkår om max. merdeposition, og hvad det nødvendige krav til max. deposition skal være. Kravet må dog ikke være under en max. merdeposition på 1,0 kg N/ha pr. år

³ Bekendtgørelse af lov om naturbeskyttelse LBK nr 240 af 13/03/2019

	hede, mose eller overdrev, så jordbunden ikke har været dyrket mark inden for en periode svarende til perioden for gammel »skovjordbund« (dvs. i størrelsesorden mere end ca. 200 år), eller 3) hvor der i skoven er forekomst af naturskovindikerende eller gammelskovsarter, som er medtaget på listen "Arter, der er brugt ved prioritering af naturmæssigt særligt værdifulde skove omfattet af § 25 i lov om skove" og arterne har væsentlig, definerende betydning for skovens naturværdi.	
Beskyttede naturtyper der ikke hører under Kategori 1-3, men som efter en konkret vurdering, er ammoniakfølsomme.	Kan fx være enge, strandenge og søer	
<p>* Antallet af husdyrbrug ud over det ansøgte opgøres på følgende måde (kumulationsmodel):</p> <p>Antal husdyrbrug med en emission på mere end 150 kg NH3-N pr. år indenfor 200 m</p> <p>Antal husdyrbrug med en emission på mere end 450 kg NH3-N pr. år indenfor 200-300 m</p> <p>Antal husdyrbrug med en emission på mere end 750 kg NH3-N pr. år indenfor 300-500 m</p> <p>Antal husdyrbrug med en emission på mere end 1.500 kg NH3-N pr. år indenfor 500-1.000 m</p> <p>Antal husdyrbrug med en emission på mere end 5.000 kg NH3-N pr. år indenfor 1.000-2.500 m</p>		

Tabel 5: Krav til maksimal total- og merdeposition af ammoniak

Navn:	Kategori:	Opretter:	Kumulation:	Ruhed natur:	Merdeposition (kg N/ha/år):		Totaldeposition (kg N/ha/år):
					8-års drift	Nudrift:	
Kategori 3 skov gammel skovjordbund (Ø)	Kategori 3	Ansøger	0	S	0,0	0,0	0,1
Kategori 3 skov - gammel skovjordbund (S)	Kategori 3	Ansøger	0	S	0,0	0,0	0,1
Sø - ikke kategori 3 natur!	Kategori 3	Ansøger	0	V	-0,2	0,0	1,7
Mose mod sydøst	Kategori 3	Ansøger	0	Mk	0,0	0,0	0,1
Mose mod syd	Kategori 3	Ansøger	0	Mk	0,0	0,0	0,1
Overdrev mod nordvest	Kategori 2	Ansøger	0	Bn	0,0	0,0	0,0
Bøg på muld i Tralskov	Kategori 1	Ansøger	0	S	0,0	0,0	0,1

Tabel 6: Total og merdeposition af ammoniak til udpegede naturområder

Kategori 1 natur

Det nærmeste kategori 1 naturområde ligger i Tralskov ca. 1,5 km sydøst for husdyrbruget (se figur 5). Beregningen i Husdyrgodkendelse.dk viser, at totaldepositionen til skoven er på 0,1 kg N/ha/år i ansøgt drift. Da depositionen er mindre end 0,2 kg N/ha/år, som er det skrappeste krav til totaldeposition, er det ikke undersøgt, hvorvidt der ligger andre husdyrbrug, der kan påvirke naturområdet med ammoniak (kumulationsreglen). Beskyttelsesniveauet til kategori 1 natur er således overholdt.

Kategori 2 natur

Det nærmeste kategori 2 naturområde er ifølge Husdyrgodkendelse.dk et overdrev godt 4 km nordvest for husdyrbruget. Da naturområdet ligger længere end 4 km fra husdyrbruget, kan husdyrgodkendelse.dk ikke beregne en deposition, og angiver således en depositionen på 0,0 kg N/ha/år.

Beskyttelsesniveauet til kategori 2 natur er dermed overholdt, idet totaldepositionen er mindre end 1 kg N/ha/år.

Kategori 3 natur og § 3 områder

Det nærmeste kategori 3 naturområde er en mose ca. 1 km sydøst for husdyrbruget (se figur 4). Den nærmeste potentielle ammoniakfølsomme skove ligger ca. ca. 1 km syd for og ca. 1,8 km østsydøst for husdyrbruget. Ammoniakmerdepositionen til mosen og skovene er på 0,0 kg N/ha/år i forhold til både nudrift og 8-årsdrift. Det skrappeste krav, kommunen kan stille til kategori 3-natur, er en merdeposition på maks. 1,0 kg N/ha/år, hvilket er overholdt.

Da de udpegede ammoniakfølsomme skove modtager mindre end 1 kg NH₃-N/ha/år i merdeposition, er der ikke brugt ressourcer på at afklare, om skovene reelt er ammoniakfølsomme.

Der er indsat et ammoniakdepositions punkt ved nærmeste registrerede sø, som ligger knap 250 m øst for husdyrbruget. Søer er ikke er omfattet af kategoriseringen af natur, men er beskyttet af Naturbeskyttelsesloven. Beregningen viser, at der er en merdeposition til søen på 0,0 kg N/ha/år i forhold til nudrift og minus 0,2 kg N/ha/år i forhold til 8 års drift. Den negative merdeposition til søen i forhold til 8 års drift skyldes, at udleveringsstalden ikke længere skal angives med produktionsarealer, når der rengøres senest 12 timer efter, at svinene har forladt arealerne.

Bilag IV arter

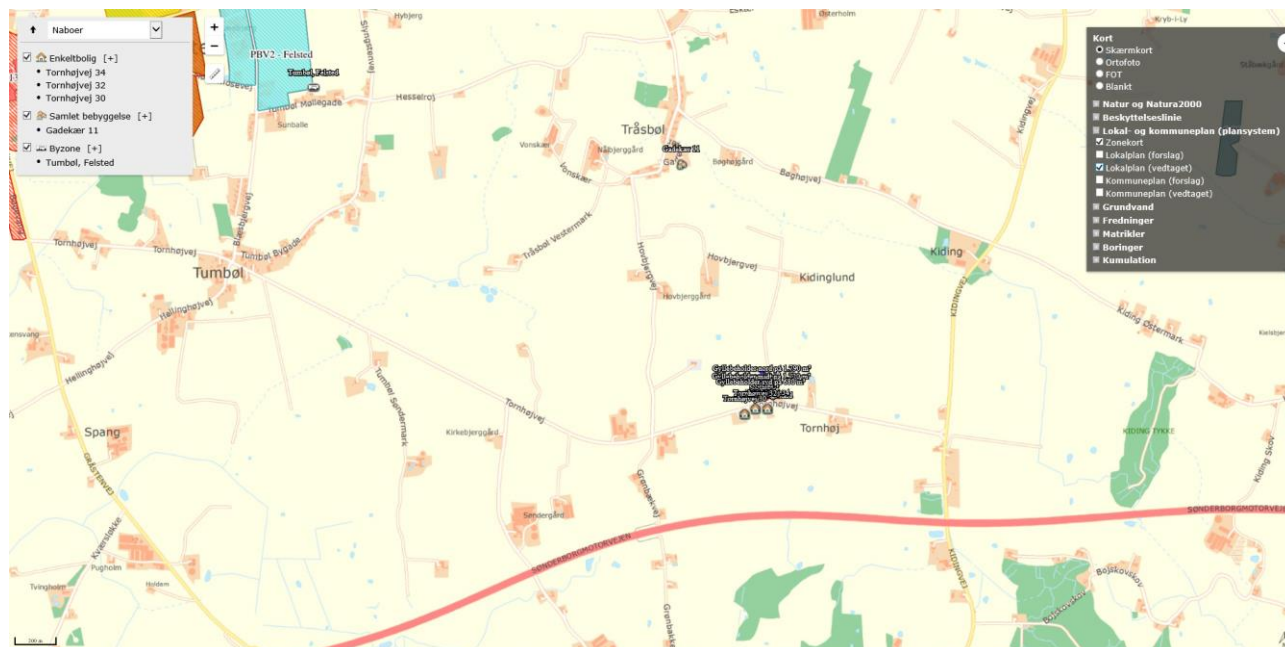
Ifølge Danmarks Miljøportal (<http://naturdata.miljoportal.dk/speciesSearch>) er der ingen registreringer af bilag IV-arter inden for 1.000 m fra husdyrbruget.

The screenshot shows the 'Danmarks Miljøportal' interface. On the left, there is a search panel with the title 'Søg arter'. Below the title is a search bar with the placeholder text 'Søg en eller flere arter...'. There are several filter options: 'Vælg område:' with a radio button selected, and a list of species categories: 'Rødliste', 'Bilag II', 'Bilag IV', 'Bilag V', 'Fredet art', and 'Invasive arter'. A 'SØG' button is at the bottom of the search panel. Below the search panel, it says 'Ingen arter fundet'. At the bottom left of the search panel, there is an 'EKSPORT' button. The background is an aerial photograph of a rural area with fields and roads. A circular search area is highlighted in blue. The URL 'http://naturdata.miljoportal.dk/' is visible at the bottom left of the screenshot.

Figur 6: Kort over registreringer af bilag IV-arter mv. fra Naturdata på Danmarks Miljøportal

2.6 Lugtemission (B6, B4)

Nærmeste lugtberegningspunkter er udpeget i skema 214925 i Husdyrgodkendelse.dk (se figur 6).



Figur 7: Nærmeste nabo, samlede bebyggelser og byzoner

Der er ikke kumulation i forhold til lugt fra andre husdyrbrug i forhold til hverken nærmeste nabo, samlet bebyggelse eller byzone-/sommerhusområde, idet der ikke ligger husdyrbrug med en ammoniakemission på mere end 750 kg NH₃-N pr. år inden for henholdsvis 100 m fra enkeltbeboelse uden landbrugspligt eller 300 m fra samlet bebyggelse eller byzone-/sommerhusområde.

Beregningerne viser dog, at geneafstanden til Tornhøjvej 32 og 34 ikke kan overholdes (se tabel 7). Den vægtede gennemsnitsafstand fra husdyrbruget til beboelserne er 102,5 m og 110,3 m og geneafstanden er beregnet til 115,4 m. Geneafstanden er den afstand husdyrbruget skal holdes til en nabo. Der er dog mulighed for, at kommunen meddeler tilladelse til eksisterende husdyrbrug, der ikke medfører forøget forurening og som overholder minimum 50 % af den geneafstand et tilsvarende nyt husdyrbrug skal overholde. I dette tilfælde overholdes minimum 88,8 % af geneafstanden ($102,5/115,4 \times 100$).





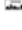
På nuværende tidspunkt sker der hyppig udslusning af gylle fra stald 1, idet der er linespil i denne stald, der skraber gylle ud af stalde 2-3 gange om ugen. Som vi læser Teknologilistens vilkårsforslag på Miljøstyrelsens hjemmeside⁴, så gælder teknologien kun for staldsystemer med rørudslusning, og teknologien er derfor ikke sat på med en lugtrensnings effekt. Stald 3 og 4 er med drænet gulv og spalter, men her vil ansøger gerne undgå egentlig udslusning, idet han er bange for, om den hyppige udslusning vil påvirke rovfluerne, så fluebekæmpelsen bliver mindre effektiv.

Selv om teorien bag virkemidlet egentlig udslusning er, at gyllen udsluses så hyppigt, at der endnu ikke har udviklet sig så mange lugtende stoffer som fx svovlbrinte, hvorved lugtemissionen fra stalden falder, så kommer der en lugtpåvirkning hver gang udslusningen foretages. Denne kan specielt lugtes, når man befinder sig tæt på husdyrbruget. Det vurderes derfor, at virkemidlet egentlig udslusning vil medføre flere lugtgener for naboerne. Husdyrbruget og nabobeboelserne har ligget side om side i mange år, uden at den nuværende drift har givet anledning til klager over lugt fra naboerne.

⁴ <https://mst.dk/erhverv/landbrug/miljoeteknologi-og-bat/teknologilisten/gaa-til-teknologilisten/staldindretning/vilkarsforslag-hyppig-gylleudslusning/>

Udslusningen med linespil er udvikler ikke pludselige lugtemissioner, som udslusningen fra stalde med rørsystemer gør.

Selv om man ofte vil benytte virkemidlet ugentlig udslusning i sager, der falder under undtagelsesreglen for lugt, så anmodes der om, i dette tilfælde at kunne fortsætte den nuværende drift, hvor der udsluses ca. hver 4. uge i stald 2, 3 og 4 og hvor linespillet kører 2-3 gange om ugen i stald 1.

Bebyggelse	Kumulation	Model	Ukorrigeret geneafstand (m)	Korrigeret geneafstand (m)	Vægtet gennemsnitsafstand (m)	Genekriterie overholdt
 Tornhøjvej 30	0	FMK	115,4	115,4	160,2	Ja
 Tornhøjvej 32	0	FMK	115,4	115,4	110,3	Nej
 Tornhøjvej 34	0	FMK	115,4	115,4	102,5	Nej
 Gadekær 11	0	NY	297,3	297,3	1197,7	Ja
 Tumbøl, Felsted	0	NY	409,6	409,6	2717	Ja

Forklaring til samlet resultat af lugtberegning

Gul: Genekriterie er ikke overholdt, men der kan søges om dispensation jf. § 33 ("50 % reglen").

Konsekvenszone: 478 m

Tabel 7: Beregning af lugt geneafstand til nærmeste nabo, samlede bebyggelse og byzone.

2.7 Øvrige emissioner og gener (B7, D1b)

Nærmeste naboer er Tornhøjvej 30, 32 og 34 der ligger mellem ca. 102 og ca. 160 m fra centrum af husdyrbruget. Der er derfor behov for at have fokus på, ikke at genere naboerne.

De enkelte kilder til gener/forurening er beskrevet herunder.

Der er lavet en beplantning i det sydvestligste hjørne af husdyrbruget ud mod Tornhøjvej, hvor terrænet også hæver sig. Beplantningen og terrænspringet vil medvirke til skærme for indsynet til ejendommen og reducerer gener fra fx interne transportere og muligvis også støj.

2.7.1 Støj (B7, D1b)

De største støjgener vil forekomme i forbindelse med ventilation, gyllepumpning, indblæsning af foder i fodersiloer i foderladen, tipping af korn i korngrav i foderladen, kornelevator, foderanlæg samt transport af dyr, korn, foder, halm og gylle mv. Støjkilder fremgår af bilag 1.

Af hensyn til naboerne benyttes udleveringen mellem stald 3 og 4 i stedet for udleveringsrampen ved udleveringsstalden. Kun om vinteren ved sne benyttes rampen og udleveringsstalden.

Transporter forbi naboer vil kunne høres, men adskiller sig ikke fra anden vejtransport.

Det kan pga. beliggenheden ikke undgås, at naboerne kan høre støj fra husdyrbruget. Der forsøges at tage hensyn til naboer så meget som muligt, bl.a. med hensyn til tidspunkter for aktiviteter.

2.7.2 Rystelser og vibrationer (B7, D1b)

Der kan eventuelt forekomme mindre rystelser i forbindelse med transporter til og fra husdyrbruget og internt på husdyrbruget. Der sker ingen ændringer i kilderne til rystelser og vibrationer fra husdyrbruget med det ansøgte. Kilder kan fx være ventilationsanlæg, foderanlæg og andre maskiner. Pga. afstanden til nærmeste naboer mv. vurderes eventuelle rystelser og vibrationer ikke at kunne genere naboerne.

2.7.3 Støv (B7, D1b)

Støv vil primært forekomme i forbindelse med transporter, hvor evt. jord på veje kan hvirvles op. Kørearealerne rundt om stalden og ved gyllebeholdere er grusbelagte, hvilket vil medvirke til at reducere risiko for støvgener. Veje fejes ved behov.

Cirka 80 % af gyllen udlægges med gylleudlægger, hvorved antallet af transporter på offentlig vej med traktor og gyllevogn er reduceret kraftigt. Ca. 20 % af udbringningsarealerne ligger, så det ikke er hensigtsmæssigt at benytte gylleudlægger.

Fodring sker som vådfodring.

Der vurderes således ikke at være støvkilder, der vil kunne genere naboerne.

2.7.4 Lys (B7, D1b)

Af udendørs belysning i forbindelse med husdyrbruget er der et lysstofrør på østsiden af maskinhuset ud til gårdspladsen samt 3 andre lamper i gårdspladsen.

Der vil i begrænsede perioder kunne holde køretøjer med lyset tændt ved kornsiloer, foderlade, ind- og udleveringer og gyllebeholdere.

Belysningen kan kun ses i begrænset omfang af forbigående, idet lyskilderne er delvis afskærmet af bygninger og beplantning. Pga. lyskildernes placering og afstanden til nærmeste naboer mv. vurderes lys ikke at kunne genere naboerne.

2.7.5 Skadedyr (B7)

Fluebekæmpelse sker ved løbende indsættelse af rovfluelarver

Opbevaring af korn og foder sker i siloer og foderladen, og der fejes op ved eventuelt spild, så der ikke opstår risiko for tilhold af skadedyr (rotter og mus m.v.). Rottebekæmpelse sker vha. privat firma.

Med bekæmpelse af skadedyr vurderes der ikke at kunne opstå gener for naboer mv.

2.7.6 Transporter (B7)

Al transport i forbindelse med husdyrbruget sker via overkørslen fra Tornhøjvej.

Tunge transporter sker primært i dagtimerne på hverdage. Gyllekørsel og indkørsel af korn i høst kan ske uden for dette tidsrum.

Herudover er der kørsel med beboernes personbiler.

Antallet af transporter forventes at være stort set uændrede.

Tunge transporter (en transport ind og ud betragtes som en samlet kørsel)	Nudrift og ansøgt drift antal/år
Foder (lastbil, kapacitet til ca. 24-36 ton)	ca. 12

Indkørsel af korn (traktor og vogn, kapacitet til 8-10 ton)	ca. 100
Halm (traktor og vogn)	ca. 1
Indlevering af dyr (lastbil, kapacitet til op til ca. 750 dyr)	ca. 12
Afhentning af slagtesvin (lastbil, kapacitet til ca. 210 dyr)	ca. 30
Afhentning af døde dyr (lastbil)	ca. 80
Udbringning af gylle (gyllevogn, kapacitet til 25 ton)	ca. 34
Dagrenovation (lastbil)	ca. 52
Øvrigt affald (lastbil)	ca. 4
Maksimalt i alt	ca. 325

Tabel 8: Skønnede antal transporter

Herudover er der kørsel med markmaskiner. Som tidligere nævnt udkøres ca. 80 % af gyllen med gylleudlægger, hvorfor antallet af transporter på offentlig vej er kraftigt reduceret.

2.8 Reststoffer, affald og naturressourcer (B8)

2.8.1 Døde dyr (B8)

Døde dyr lægges på opsamlingspladsen ved det sydvestligste hjørne af den midterste gyllebeholder. Døde dyr lægges på spalter og overdækkes af kadaverkap. Døde dyr tilmeldes til afhentning via app på mobiltelefonen. Daka afhenter efterfølgende hverdag. Daka genanvender de døde dyr som råvarer i biodiesel- og kødbenmelsproduktion.

2.8.2 Affald (B8)

Der er fokus på, at producere så lidt affald som muligt. Affald fra husdyrbruget sorteres, opbevaring og bortskaffelse affald miljømæssigt forsvarligt og i overensstemmelse med Aabenraa Kommunes affaldsregulativ.

Herunder er oplistet husdyrbrugets affaldstyper, opbevaringssteder, transportører, modtageanlæg samt skønnede årlige affaldsmængder.

Affaldstype	Opbevaringssted	Transportør	Modtageanlæg	Mængder
Olie- og kemikalieaffald:				
Spildolie	Værkstedet	Marius Pedersen	Marius Pedersen	ca. 125 l
Blyakkumulatorer	-	-	-	0
Olie- og brændstoffiltre	Værkstedet	Transporterer selv	Genbrugsplads	ca. 4 stk.
Rester af bekæmpelsesmidler	Kemirum	Normalt ingen rester		-
Spraydåser	Værkstedet	Transporterer selv	Genbrugsplads	ca. 10 kg
Medicin	Køleskab ved vaskerum	Ingen rester – alt bruges		-
Kanyler i særlig beholder	Boks ved siden af køleskabet ved vaskerummet	Transporterer selv	Genbrugsplads	ca. 1 boks
Batterier – alle typer	Værkstedet	Transporterer selv	Genbrugsplads	ca. 2 kg

Fast affald:				
Lysstofrør	Stalde	Transporterer selv	Genbrugsplads	ca. 10-15 stk.
Jern og metal	Kasse i værkstedet	Skrothandler	Skrothandler	0-1 ton
Diverse brændbart	4,5 m ³ container mellem den lille gyllebeholder og stald 2	Meldgård	Meldgård	4,5 m ³ 4 gange om året

Tabel 9: Affaldshåndtering og mængder

Den benyttede genbrugsplads er Arwos Genbrugsplads Tumbøl.

2.8.3 Olie- og kemikalier (B7 og B8)

Der er to dieselolietanke og to fyringsolietank på husdyrbruget.

Olieråvarer opbevares i værkstedet. Det maksimale oplag er 400 liter. Vaskemidler opbevares enten i stalde eller i kemirummet. Det maksimale oplag er på 20 liter.

Marksprøjten påfyldes på vaske-/påfyldepladsen, der har afløb til forbeholderen

2.8.4 Råvarer (B7)

Med hensyn til råvarer (foder, vand, hjælpemidler mv.) benyttes der ikke mere, end der er behov for.

Foderet består af eget produceret korn samt en tilskudsblending. Der er foderrum med slaglemølle og blandekar. Foderet udfodres som vådfoder. Der fodres med tre forskellige blandinger i løbet af et hold slagtesvin.

Husdyrbruget har et foderforbrug på ca. 2,6 foderenheder pr. kg tilvækst, mod normtallet for foder der ligger på 2,79 foderenheder pr. kg tilvækst for slagtesvin. En foderenhed svarer ca. til 1 kg. Med en maksimal produktion af 6.000 slagtesvin 30-123 kg vil det årlige foderforbrug ligge på ca. 1.450 ton.

2.8.5 Energiforbrug (B8)

Der anvendes primært el til belysning, ventilation, foderfremstilling, beluftning af korn, gyllepumpe og øvrige elektriske maskiner samt forbrug i stuehuset.

Staldbygningerne er isolerede. Hvis der skal ske udtørring af stalde efter vask vil dette ske vha. oliefyret varmekanon.

Type	Skønnet forbrug i nudrift og ansøgt drift
El	ca. 80-90.000 kWh
Diesel	ca. 15.000 l
Fyringsolie	ca. 12.000 l

Tabel 10: Energiforbrug

Ventilationssystemet er et undertrykssystem. Det meste af ventilationssystemet er renoveret i 2006/2007. Ventilationsmotorerne er traditionelle typer, og altså hverken LPC eller EC-motorer eller tilsvarende lavenergimotorer.

Alle ventilatorer vil blive vasket i forbindelse med vask af stalden (reducerer modstanden). Der er temperaturstyring og alarmer mv. på ventilationsanlægget i stalden.

Al belysning er med traditionelle lysstofrør og lamper.

Ifølge Håndbog til driftsplanlægning 2015 er elforbruget på ca. 10 kWh pr. slagtesvin. Dette tal er baseret på "nyt kaskadestyret ventilationsanlæg". Normtalsberegning kommer således frem til ca. 60.000 kWh til svineproduktionen. Da der er tale om et lidt ældre ventilationssystem uden lavenergimotorer, traditionelle lysstofrør og da der egen foderfremstilling, vurderes el-forbruget at være inden for et forventeligt niveau-

Stalde, stuehuset og aftægten opvarmes vha. fyringsolie.

Det vurderes samlet set, at der anvendes BAT i forhold til energi.

2.8.6 Vandforbrug (B8)

Vand benyttes primært til drikkevand til dyr, vask af stald, overbrusning af dyr, sanitære forhold og forbrug i boligen. Vand kommer fra Tornhøj Vandværk.

Type	Forbrug i nudrift og ansøgt drift
Drikkevand, vaskevand, vand til overbrusning mv.	ca. 4.200 m ³
Stuehus	ca. 260 m ³
Vand til marksprøjtning	ca. 100 m ³
Vaskevand	ca. 10 m ³
I alt	ca. 4.570 m ³

Tabel 21: Vandforbrug før og efter

Der er drikkenipler over foderkrybberne. Evt. vandspild vil indgå i vådfoderet.

Der er overbrusningsanlæg i alle stalde. Staldene sættes i blød med overbrusningsanlægget i koldt vand inden vask. Iblødsætningen reducerer det efterfølgende forbrug af rengøringsvand og staldene vaskes med højtryksrensere, hvilket også er vand- og ressourcebesparende. Vask sker med koldt vand.

Ifølge Håndbog til driftsplanlægning 2015 fra Seges er det forventelige vandforbrug på ca. 560 liter vand pr. slagtesvin (32-107 kg). Med den forventede produktion på ca. 6.000 slagtesvin 30-123 kg giver normtallene et vandforbrug på ca. 4.166 m³ pr. år. Det skønnede forbrug svarer således til normen.

2.8.7 Spildevand og restvand (B8)

Spildevand fra beboelserne ledes gennem et minirensningsanlæg og videre ud i Nybøl Nor. Der er ingen toilet i forbindelse med staldanlægget. Der sker ingen ændringer af typen eller mængderne af sanitært spildevand som følge af det ansøgte.

Tagvandet fra de fleste af bygningerne ledes ligeledes mod vest til Søgård Sø. Kun tagvand fra aftægten ledes til Nybøl Nor. Der sker ingen ændringer af afledningen af tagvand. Der er derfor ikke udarbejdet et bilag med en ledningsplan.

2.9 Forurenings- og genebegrænsende tiltag (B7)

Husdyrbrugets daglige tiltag for at begrænse forurening og gener er beskrevet under punkterne 2.5-2.8.

De største ulykker der kan forekomme på husdyrbruget, der kan give anledning til en akut forurening, er udslip af gylle. Stalde, gyllekanaler og gyllebeholdere er etableret med tætte og stabile bunde og sider, og

der er tilstrækkelig opbevaringskapacitet til husdyrbrugets gylle (se punkt 2.1.2). Gyllebeholderne er desuden omfattet af 10 års beholderkontrollen og bliver kontrolleret løbende. De to store gyllebeholdere har omfangsdræn. Omfangsdræne tjekkes forud for bundtømning af gyllebeholderne. Hvis vandstanden i brønden i forbindelse med omfangsdræne står højere end bunden af gyllebeholderne, vil gyllebeholderen ikke blive tømt længere end til vandstandshøjden for at undgå, at grundvandet presser gyllebeholderens bundplade op.

Terrænet ved gyllebeholderne skråner dels mod nord og vest og dels lidt mod syd. Da der er ca. 230 m til søen vest for husdyrbruget, vurderes det, at gylle ikke vil kunne løbe til søen, hvis en af gyllebeholderne kollapser. Ved gylleudslip vil gyllen kunne inddæmmes ved at skubbe jord op i mindre vold, hvorefter opsugning/bortgravning kan iværksættes. På husdyrbruget findes en rende-graver, der kan benyttes til at dose jord op med.

Da der er en afløbsrist, der er forbundet med drænsystemet ved den nordlige ende af stald 2, skal afløbet stoppes til, hvis der sker udslip af gylle fra gyllebeholderne. Ligeledes afkøbsristen ved broægten og den store silo afproppes, hvis gylle løber mod syd. Nord for Tornhøjvej 30 er der en brønd, hvor der kan foretages en afpropning, såfremt der er sket et udslip, der har medført, at der er løbet gylle i afløbet.

Den eneste anden afløbsrist, der er forbundet til drænsystemet er en afløbsrist vest for broægten.

Når maskinstationen pumper gylle fra beholderne til gyllevogn sker dette med gyllevogn med læssekran med automatisk tilbageløb af skum til gyllebeholder.

Såfremt der skulle ske spild af olie eller kemikalier, står der kattegrus i maskinhuset og værkstedet og derudover er der savsmuld i staldene, værkstedet og ved indgangen til kemirummet.

2.10 Forslag til egenkontrol (B7)

Ansøger har ingen forslag til vilkår om egenkontrol.

2.11 BAT-Ammoniakemission (B9)

Beregningerne i Husdyrgodkendelse.dk viser, at det vejledende BAT-krav for ammoniak overholdes.

Samlet BAT beregning ? 1			
	Stalde	Lagre	Total
Samlet BAT krav (kg NH ₃ -N /år)	2097	400	2497
Faktisk emission (kg NH ₃ -N /år)	2097	400	2497
Forskel (kg NH ₃ -N /år)	-	-	0
Vejledende BAT Overholdt?	-	-	Ja

Samlet ammoniaktab for hele anlægget (alle produktioner) opnåelig ved anvendelse af BAT ? 1					
	Vejl. sum (kg NH ₃ -N /år)	Ansøgers forslag (kg NH ₃ -N /år)	Ansøgers Begrundelse	Kommunens krav (kg NH ₃ -N /år)	Kommunens Begrundelse
Rediger	2097				

Beregninger af progressive BAT krav opnåelig ved anvendelse af BAT for produktioner i nye stalde ? 1
 Ansøgningen indeholder ikke produktioner med dyretype og staldsystemer hvor BAT kravet bestemmes progressivt ud fra arealet.

BAT krav opnåelig ved anvendelse af BAT for nye og eksisterende stalde ? 1				
Staldnavn	Navn på dyretype og staldsystem eller flexgruppe	Forudsætning for BAT-beregning	BAT krav ved ny stald (kg NH ₃ -N / (m ² · år))	BAT krav ved eksisterende stald (kg NH ₃ -N / (m ² · år)) ^c
Stald 1	Slagtesvin. Drænet gulv + spalter (33 %/ 67%)	Eksisterende staldafsnit	1,06 - 1,62 ^b	2,30
Stald 2	Slagtesvin. Delvis spaltegulv, 25 - 49 % fast gulv	Eksisterende staldafsnit	1,06 - 1,62 ^b	1,90
Stald 3	Slagtesvin. Drænet gulv + spalter (33 %/ 67%)	Eksisterende staldafsnit	1,06 - 1,62 ^b	2,30
Stald 4	Slagtesvin. Drænet gulv + spalter (33 %/ 67%)	Eksisterende staldafsnit	1,06 - 1,62 ^b	2,30

^b BAT-kravet ved ny stald er progressivt og afhænger af det samlede areal for husdyrtypen i nye staldafsnit

^c BAT krav ved eksisterende stald er tabelværdien for staldtypen. BAT kravet kan være lavere i den aktuelle situation, hvis der fastsat vilkår til eksisterende stald i en tidligere godkendelse.

Ammoniaktab pr. produktion opnåelig ved anvendelse af BAT ? 1									
	Produktion	Areal (m ²)	BAT krav (kg NH ₃ -N / (m ² · år))	Korrektionsfaktor for udegående	Vejl. sum (kg NH ₃ -N /år)	Ansøgers forslag (kg NH ₃ -N /år)	Ansøgers begrundelse	Kommunens krav (kg NH ₃ -N /år)	Komm begrundelse
Rediger	(#227668) Slagtesvin. Drænet gulv + spalter (33 %/ 67%)	273	2,30	1	628				
Rediger	(#227669) Slagtesvin. Delvis spaltegulv, 25 - 49 % fast gulv	231	1,90	1	439				
Rediger	(#227670) Slagtesvin. Drænet gulv + spalter (33 %/ 67%)	199	2,30	1	458				
Rediger	(#227671) Slagtesvin. Drænet gulv + spalter (33 %/ 67%)	249	2,30	1	573				

Tabel 12: BAT-beregning

2.12 Grænseoverskridende virkninger (B10)

Det vurderes, at der ingen grænseoverskridende virkninger er, idet anlægget ligger så langt fra landegrænser, som det gør (knap 9 km til den dansk-tyske grænse).

11-11-2019

2.13 Oplysninger om konsulenten (A4).

Ansøgningen er udarbejdet af Cand. scient. Ulla Refshammer Pallesen, LandboSyd, som har arbejdet med landbrugets miljøforhold i mere end 16 år. Først i den kommunale enhed Sønderborg Områdets Miljøcenter og senere som miljørådgiver i landboforeningen LandboSyd.

3. Konklusion

Sammenfattende vurderes det, at den ansøgte tilladelse efter de nye regler om fri produktion på de eksisterende produktionsarealer i staldene på Tornhøjvej 35A ikke vil medføre væsentlig direkte eller indirekte påvirkning af det omgivende miljø. Aabenraa Kommune kan ved fastsættelse af normale driftsvilkår for husdyrbruget fastholde husdyrbruget på de ansøgte tiltag, samt opsætte vilkår for indgreb såfremt husdyrbruget mod forventning medfører forøgede gener for omgivelserne.

4. Bilag

Bilag 1: Oversigtskort

Bilag 2: Tegning over stalde

Bilag 1:



Bilag 2: Tegning over stalde

