

Miljøtilladelse  
§16b med BAT til  
Laugøvej 17  
3200 Helsinge

Malkekvæg



Efter § 16b  
i husdyrbrugloven

19. januar 2021

Gribskov  
Kommune



## Datablad

§ 16b tilladelse med BAT til malkekvægsproduktion, Laugøvej 17, 3200 Helsinge

Kontaktoplysninger	
Ansøgers navn og adresse	Ejer af ejendommen Mobil: xxx
Ansøgers CVR	xxx
Ansøgers CHR	-
Ansøgers konsulent	SAGRO I/S v. miljørådgiver Lisbeth Tønning Majsmarken 1, 7190 Billund Mobil: 20184809 E-mail: lit@sagro.dk
Ejendom	Tranegård
Ejendommens adresse	Laugøvej 17, 3200 Helsinge
Ejendomsnummer	2700022008
Matr. Nr.	41 – Laugø By, Helsinge 5a – Laugø By, Helsinge
Tilsynsmyndighed	Gribskov Kommune
Journal nr.	09.17.21-P19-4-20
Ansøgnings-id	Skema nr. 221636 version 2

## Indholdsfortegnelse

Den samlede tilladelse består af 4 sammenhængende dele:

1. Kort resume
2. Afgørelse med klagevejledning
3. Vilkår, der er forudsætningerne for godkendelsen
4. Ansøgers miljøtekniske beskrivelse og Gribskov Kommunes vurderinger, som ligger til grund for godkendelsen.

Redegørelsen i kapitel 4 beskriver landbrugets beliggenhed, indretning og drift, samt den miljøpåvirkning, der er fra husdyrproduktionen. Her er også beskrevet, hvilke forureningsbegrænsende foranstaltninger, der iværksættes i forbindelse med godkendelsen.

Beskrivelsen af de enkelte afsnit afrundes med kommunens vurderinger af, hvorvidt der forventes en væsentlig effekt på miljøet, eller om der kan være væsentlige gener for de omkringboende. I de tilfælde, hvor det er vurderet, at der kan være væsentlige påvirkninger, henvises til de vilkår, der er stillet for at imødegå påvirkningen.

Indholdsfortegnelse.....	3
1 Ikke-teknisk resume.....	5
2 Afgørelse om miljøtilladelse .....	6
2.1 Klagevejledning .....	7
2.2 Udtalelse fra andre myndigheder .....	8
2.3 Høring .....	8
2.4 Offentliggørelse af afgørelsen.....	9
3 Vilkår for miljøgodkendelse.....	10
3.1 Generelle vilkår.....	10
3.2 Vilkår vedrørende anlægget .....	10
3.3 Vilkår vedrørende tilsyn, egenkontrol .....	13
3.4 Uheld og driftsforstyrrelser .....	13
4 Miljøtilladelsens forudsætninger - miljøteknisk beskrivelse og Gribskov Kommunes vurderinger .....	14
4.1 Baggrund.....	14
4.1.1 Sagsforløb.....	14
4.1.2 Anlæggets ejer- og driftsforhold .....	15
4.2 Husdyrbrugets anlæg .....	15
4.2.1 Husdyrbrugets lokalisering – afstandskrav.....	15
4.2.2 Husdyrbrugets landskabelig placering og planmæssige forhold .....	18
4.2.3 Produktionsareal og gødningsopbevaringsareal .....	19
4.2.4 Gødningsproduktion og –håndtering .....	21
4.2.5 Ammoniakemission, Naturvurdering og Bilag IV-arter .....	22
4.2.6 Lugt .....	27
4.2.7 Støv.....	29
4.2.8 Støjkilder og rystelser.....	30
4.2.9 Transport, til- og frakørsler .....	31
4.2.10 Lys.....	32
4.2.11 Fluer og skadedyr .....	32
4.2.12 Spildevand og overfladevand .....	33
4.2.13 Olieopbevaring .....	33
4.2.14 Affald, kemikalier og pesticider .....	33
4.2.15 Uheld og driftsforstyrrelser .....	34
4.3 Egen kontrol.....	35
4.4 Anvendelse af BAT – Bedste tilgængelige teknologi .....	36
4.4.1 BAT-krav - Emissionsgrænseværdi for ammoniak.....	36
4.5 Samlet vurdering.....	37
5 Bilag 1: Beliggenhedsplan Laugøvej 17, Helsingø.....	39
6 Bilag 2: Situationsplan og oversigtskort.....	40
7 Bilag 3 Placering af produktionsarealer .....	41
8 Bilag 4 Afløbsplan.....	42
9 Bilag 5 Gennemgang af bemærkninger fra naboer og partshøringssvar fra ansøger.....	43

## 1 Ikke-teknisk resume

Ejeren af Laugøvej 17, 3200 Helsingø ansøger om § 16b tilladelse med BAT efter husdyrbrugloven<sup>1</sup>.

Ansøger ønsker at ombygge eksisterende stalde og bygninger og hermed etablere en mælkeproduktion på ejendommen med godt 70 køer + opdræt. Dyrene skal opstaldes i bygningerne længst mod vest på ejendommen, og dermed også længst væk fra naboer. Staldene udbygges med udvendige foderkrybber med tag over.

Der ansøges om tilladelse til at overføre staldene til stipladsmodellen. Alle dybstrøelsesarealer har fast bund med afløb. Der søges om fleksibilitet til alle kvægtyper i dybstrøelse i et produktionsareal på 1216 m<sup>2</sup>.

I forbindelse med denne ansøgning ønskes der ændret følgende på ejendommen:

- **Kostald:** Ny dybstrøelsesstald med lang ædeplads til køer etableres i eksisterende bygning. Der bygges 4 m til på staldens langside mod syd, hvor der også er foderkrybbe inkluderet. Tilbygningen er med tag over foderkrybbe.
- **Kalvestald:** I nudrift er der givet tilladelse til sengestald med linespil. Stalden ændres i ansøgt drift til dybstrøelsesbokse med lang ædeplads til opdræt, goldkøer og sygebokse. Der bygges 4 m til på staldens langside mod nord, hvor der også er en ½ m foderkrybbe inkluderet. Tilbygningen er med tag over tilbygning med foderkrybbe.
- **Malkestald** med opsamlingsplads etableres i staldlængen mod øst
- **To tårnsiloer** til foder.

Der anlægges ikke nye indkørsler, veje m.m., og der opføres ikke nye bygninger. Eksisterende staldlænger ombygges indvendigt.

Ejendommen har tidligere været drevet med kvæghold, der bestod af malkekøer med opdræt. Der er i 2014 givet miljøtilladelse til dette.

Produktionsarealet ønskes udvidet med dybstrøelsesarealer til kreaturerne. Der søges om miljøtilladelse efter §16b, med et samlet produktionsareal på 1216 m<sup>2</sup>.

### Fra:

- **Produktionsareal på samlet 675 m<sup>2</sup> stald og 291 m<sup>2</sup> overfladeareal husdyrgødningslag.**

### Til:

- **Produktionsareal på samlet 1216 m<sup>2</sup> stald + 249 m<sup>2</sup> overfladeareal husdyrgødningslag.**

Udvidelse af produktionsareal ønskes etableret på Laugøvej 17, Helsingø beliggende i Gribskov Kommune. Godkendelsesmyndighed og tilsynsmyndighed er Gribskov Kommune.

Der etableres nye dybstrøelsesarealer til kreaturerne på ejendommen.

Udvidelse af dyreholdet kan gennemføres inden 6 år fra datoen for meddelelse af denne tilladelse jf. reglerne i husdyrbrugloven.

---

<sup>1</sup> Bekendtgørelse af lov om husdyrbrug og anvendelse af gødning m.v. (LBK nr 520 af 01/05/2019) – betegnet Husdyrbrugloven

Både udvidelser/ændringer og nybyggeri medfører, at projektet er omfattet af pligt om tilladelse/godkendelse efter husdyrbruglovens § 16. Da ammoniakemissionen er under 3.500 kg N/år drejer det sig om en § 16 b tilladelse. Der er krav om BAT i forhold til ammoniakfordampning, da denne er over 750 kg N / år.

Gribskov Kommune har vurderet, at der kan meddeles tilladelse til det ansøgte produktionsareal i henhold til gældende regler i husdyrgodkendelsesloven med tilhørende bekendtgørelser og vejledninger fra Miljøstyrelsen.

### Miljømæssige forhold

Ansøgningen viser, at udvidelsen af produktionsarealet med de ansøgte staldtyper, overholder emissionsgrænseværdierne for bedst tilgængelig teknologi (BAT). Ammoniakfordampningen er overholdt ved anvendelse af staldtypen dybstrøelsesstald med fast gulv og ajlefløb. Det ansøgte projekt vurderes ikke at give anledning til væsentlig påvirkning af ammoniakfølsomme naturtyper.

Lugtgeneregninger viser, at ejendommen overholder lugtgenekriterierne til nabobeboelse, samlet bebyggelse og byzone.

Alle afstandskrav ved byggeriet er overholdt.

Det forventes ikke, at produktionen vil give anledning til væsentligt øgede støj, støv, lys eller transportgener for de omkringboende.

Det er Gribskov Kommunes samlede vurdering, at husdyrbruget ikke vil medføre væsentlige påvirkninger af omgivelserne, miljøet og naturen, når tilladelsens vilkår overholdes.

## 2 Afgørelse om miljøtilladelse

Gribskov Kommune meddeler hermed samlet tilladelse til husdyrproduktion tilknyttet ejendommen Laugøvej 17, 3200 Helsingø.

Miljøtilladelsen giver tilladelse til, at bedriften drevet på Laugøvej 17, efter fuld udbygning, kan udvides til **et maksimalt produktionsareal på samlet 1216 m<sup>2</sup> stald + 249 m<sup>2</sup> overfladeareal husdyrgødningslager.**

Tilladelsen er en samlet godkendelse af anlægget, som omfatter:

Bygning	Produktionsareal	Anvendelse
Kostald	533 m <sup>2</sup>	Dybstrøelse
Kalvestald	683 m <sup>2</sup>	Dybstrøelse

- 249 m<sup>2</sup> overfladeareal til fast husdyrgødningslager
- Malkestald med opsamlingsplads etableres i staldlængen mod øst
- To tårnsiloer til foder. Med en højde på 7 m og kapacitet på 22,5 m<sup>3</sup>/stk

Samlet tilladt anlæg fremgår af situationsplanen på bilag 3.

Tilladelsen gives i henhold til § 16b i Husdyrbrugloven<sup>2</sup> med de vilkår, som fremgår af tilladelsen samt reglerne i husdyrgodkendelsesbekendtgørelsen<sup>3</sup>.

Det vurderes, at ansøger har truffet de nødvendige foranstaltninger til at forebygge og begrænse forureningen og at husdyrbruget i øvrigt kan drives på stedet uden at påvirke omgivelserne på en måde, som er uforeneligt med hensynet til omgivelserne. Gribskov Kommune vurderer, at indretning og drift af husdyrbruget kan ske i overensstemmelse med gældende regler og uden væsentlig påvirkning af miljøet, som dette er defineret i husdyrbrugloven og husdyrgodkendelsesbekendtgørelsen.

Miljøtilladelsen gives under forudsætning af, at de til enhver tid gældende regler på området og tilladelsens vilkår overholdes. Miljøtilladelsen skal være udnyttet senest 6 år efter meddelelsesdatoen dvs. senest den 19. januar 2027.

Miljøtilladelsen gælder kun for det ansøgte. Der må **ikke** ske udvidelse eller ændring i produktionsarealet, herunder staldsystemer, teknologier og husdyrgødningsopbevaringsanlæg samt ændres på dyrearter og dyretyper før ændringen er anmeldt til og godkendt af tilsynsmyndigheden.

Hvis miljøtilladelsen ikke udnyttes helt eller delvist i tre på hinanden følgende år, bortfalder den del af miljøtilladelsen, som ikke har været udnyttet i de pågældende tre år.

Miljøtilladelsen omfatter udelukkende ejendommens forhold til husdyrbruglovgivningen. Miljøtilladelsen fritager ikke fra krav om eventuel tilladelse, godkendelse, dispensation eller lignende efter anden lovgivning og for andre bestemmelser. Herunder kan det nævnes, at byggetilladelse, evt. ændring af bygningsanvendelse, nedrivningstilladelse, afledning af tagvand eller spildevand m.v. skal søges separat hos Gribskov Kommune.

Husdyrbruget skal til enhver tid leve op til gældende regler i love og bekendtgørelser – også selvom disse regler eventuelt måtte være skærpede i forhold til denne miljøtilladelse.

## Retsbeskyttelse

Vilkårene i denne miljøtilladelse er omfattet af 8 års retsbeskyttelse, jf. § 40 i husdyrbrugloven.

## 2.1 Klagevejledning

Denne afgørelse kan påklages til Miljø- og Fødevareklagenævnet af ansøger, klageberettigede myndigheder og organisationer, som angivet i §§ 84-87 i husdyrbrugloven og enhver der har en væsentlig individuel interesse i sagen.

Tilladelsen er offentliggjort på Gribskov Kommunes hjemmeside [www.gribskov.dk](http://www.gribskov.dk) og digital miljøadministration (<https://dma.mst.dk>) den 19. januar 2021.

Afgørelsen, der alene vedrører forholdene i henhold til husdyrbrugloven, kan inden 4 uger efter afgørelsens meddeles/offentlig bekendtgøres, dvs. inden den 16. februar 2021 påklages til Miljø- og Fødevareklagenævnet.

En klage over tilladelsen har ikke opsættende virkning, medmindre Miljø- og Fødevareklagenævnet bestemmer andet.

---

<sup>2</sup> Bekendtgørelse af lov om husdyrbrug og anvendelse af gødning m.v. (LBK nr 520 af 01/05/2019) – betegnet Husdyrbrugloven

<sup>3</sup> Bekendtgørelse om godkendelse og tilladelse m.v. af husdyrbrug (BEK nr 1261 af 29/11/2019) – betegnet Husdyrgodkendelsesbekendtgørelsen

Eventuel klage indsendes via Miljø- og Fødevareklagenævnets Klageportal, som ligger på <https://naevneneshus.dk/>. På forsiden af <https://naevneneshus.dk/> findes link til Klageportalen. Klageportalen ligger på [www.borger.dk](http://www.borger.dk) og [www.virk.dk](http://www.virk.dk). Du logger på [www.borger.dk](http://www.borger.dk) eller [www.virk.dk](http://www.virk.dk), ligesom du plejer, typisk med NEM-ID, hvor der findes et link til klageportalen.

Klagen bliver sendt til Gribskov Kommune af Klageportalen og klagen er formelt indgivet, når den er tilgængelig for myndigheden i Klageportalen.

Miljø- og Fødevareklagenævnet skal som udgangspunkt afvise en klage, der kommer uden om Klageportalen, hvis der ikke er særlige grunde til det. Hvis du ønsker at blive fritaget for at bruge Klageportalen, skal du sende en begrundet anmodning til den myndighed, der har truffet afgørelse i sagen. Myndigheden videresender herefter anmodningen til Miljø- og Fødevareklagenævnet, som træffer afgørelse om, hvorvidt din anmodning kan imødekommes.

Det er en betingelse for klagenævnets behandling af en klage, at der indbetales et gebyr til klagenævnet. Miljø- og Fødevareklagenævnets behandling af klager over afgørelser koster et gebyr på 900 kr. for privatpersoner, mens virksomheder og organisationer skal betale et gebyr på 1.800 kr. Du betaler gebyret med betalingskort i Klageportalen. Gebyret tilbagebetales, hvis du får helt eller delvist medhold i klagen.

Ansøger vil blive underrettet, såfremt der inden klagefristens udløb, indgives klage fra anden side.

Gribskov Kommune skal desuden gøre ansøger opmærksom på, at virksomheden har ret til aktindsigt. Tidspunkt for eventuelt gennemsyn af sagen kan aftales telefonisk med sagsbehandleren.

Denne afgørelse kan endvidere indbringes for domstolene, jf. husdyrbruglovens § 90. En eventuel sag skal være anlagt inden 6 måneder efter offentliggørelsen. Er godkendelsen påklaget, forlænges fristen til 6 måneder efter Miljø- og Fødevareklagenævnet afgørelse af sagen.

## 2.2 *Udtalelse fra andre myndigheder*

Anlægget ligger ca. 6,0 km fra nabokommunegrænse. Det er derfor ikke relevant at foretage høring af nabokommuner i behandlingen af ansøgningen om miljøgodkendelse.

## 2.3 *Høring*

I forbindelse med sagsbehandlingen har udkast til godkendelse været i nabohøring. Naboer (med matrikel op til matrikel 5a – Laugø By, Helsingø), samt beboelse inden for konsekvensradius for lugtgener, får meddelelse om udkastet tilsendt. Desuden høres ejeren af ejendommen, dennes konsulent og evt. andre parter. Det er Gribskov Kommunes skøn, at det er af underordnet betydning at høre ejere af matrikler, uden beboelse, som grænser op til husdyrbrugets matrikler.

Udkast til miljøtilladelsen har været i partshøring hos naboer til ejendommen (ejere og lejere med matrikel op til husdyrbruget) i perioden den 14. december 2020 til 4. januar 2021. Der indkom bemærkninger fra flere af de omboende. Bemærkningerne har dels indeholdt afklarende spørgsmål og dels oplysninger om en bekymring over den forventede øgede forurening udvidelsen vil kunne medføre herunder i særlig grad fluer og lugt.

Bemærkningerne er søgt besvaret i bilag 5. Bemærkningerne giver anledning til at supplere miljøtilladelsen med to yderligere vilkår herunder et vilkår om at opstart af fluebekæmpelse skal ske tidligt på året samt et vilkår om at udmugning af dybstrøelsesmåtten sker to gange i foråret/forsommeren



Herudover er der ikke i forbindelse med naboorienteringen tilgået sagen yderligere oplysninger, som væsentligt ændrer de givne forudsætninger i ansøgningen.

Udkast til afgørelse blev sendt til nedenstående:

- Ansøger: Ejer af ejendommen, Laugøvej 17, 3200 Helsingø
- Ansøgers konsulent: SAGRO I/S v. Lisbeth Tønning, Majsmarken 1, 7190 Billund, [lit@sagro.dk](mailto:lit@sagro.dk)
- Alle naboer (ejere og lejere) med matrikel op til husdyrbruget eller inden for en beregnet konsekvensradius for lugt vurderet til 224 meter.

## 2.4 *Offentliggørelse af afgørelsen*

Gribskov Kommune meddeler den 19. januar 2021 miljøtilladelse.

Miljøtilladelsen er annonceret den 19. januar 2021 på Gribskov Kommunes hjemmeside samt på [www.dma.mst.dk](http://www.dma.mst.dk).

Kopi af afgørelsen inkl. bilag er sendt til følgende:

- Ansøgers konsulent, SAGRO I/S v. Lisbeth Tønning, Majsmarken 1, 7190 Billund, [lit@sagro.dk](mailto:lit@sagro.dk)
- Naturstyrelsen, [nst@nst.dk](mailto:nst@nst.dk)
- Sundhedsstyrelsen, Embedslægerne Sjælland, [sjl@sst.dk](mailto:sjl@sst.dk)
- Ferskvandsfiskeriforeningen for Danmark, [nb@ferskvandsfiskeriforeningen.dk](mailto:nb@ferskvandsfiskeriforeningen.dk)
- Danmarks fiskeriforening, [mail@dkfisk.dk](mailto:mail@dkfisk.dk)
- Danmarks Sportsfiskerforbund, [lbt@sportsfiskerforbundet.dk](mailto:lbt@sportsfiskerforbundet.dk)
- Danmarks Naturfredningsforening, [dngribskov-sager@dn.dk](mailto:dngribskov-sager@dn.dk)
- Danmarks Naturfredningsforening, Gribskov-afdelingen, [Gribskov@dn.dk](mailto:Gribskov@dn.dk)
- Dansk Ornitologisk forening, [natur@dof.dk](mailto:natur@dof.dk) og [Gribskov@dof.dk](mailto:Gribskov@dof.dk)
- Det Økologiske Råd, [husdyr@ecocouncil.dk](mailto:husdyr@ecocouncil.dk)
- Alle naboer (ejere og lejere) med matrikel op til husdyrbruget eller inden for en beregnet konsekvensradius for lugt vurderet til 224 meter

### 3 Vilkår for miljøgodkendelse

Tilladelsen gives under forudsætning af, at produktionen opfylder følgende vilkår.

#### 3.1 *Generelle vilkår*

1. Tilladelsen omfatter de landbrugsmæssige aktiviteter, der er knyttet til bygningerne på ejendommen Laugøvej 17, 3200 Helsingø.
2. Det er den ansvarlige for driften af anlægget, der er ansvarlig for at overholde tilladelsen med vilkår. Eventuelle ændringer i ejerforhold og/eller hvem der er ansvarlig for husdyrbrugets drift skal meddeles til Gribskov Kommune.
3. Der skal til enhver tid forefindes et eksemplar af denne miljøtilladelse på ejendommen. Den ansvarlige for driften og de øvrige ansatte skal være bekendt med tilladelsens vilkår.

#### 3.2 *Vilkår vedrørende anlægget*

##### Nye anlæg

4. Tilladelsen er en samlet godkendelse af anlægget, som omfatter:

Tilladelsen er en samlet godkendelse af anlægget, som omfatter:

Bygning	Produktionsareal	Anvendelse
Kostald	533 m <sup>2</sup>	Dybstrøelse
Kalvestald	683 m <sup>2</sup>	Dybstrøelse

- 249 m<sup>2</sup> overfladeareal til fast husdyrgødningslager
- Malkestald med opsamlingsplads etableres i staldlængen mod øst
- Nye fodersilo (To tårnsiloer til foder sættes op i gavlen ved tørreri. Højden er 7 m og kapaciteten er 22,5 m<sup>3</sup> pr stk.)

Samlet tilladt anlæg fremgår af situationsplanen på bilag 3.

##### Produktionsarealets størrelse

5. Husdyrbrugets produktionsareal, staldsystem og teknologi samt dyrearter og dyretyper skal være i overensstemmelse med oversigten nedenfor:

Stalde og produktioner						
Staldnavn	Staldstørrelse (m <sup>2</sup> )	Ventilation	Kildehøjde	Produktion	Antal måneder udegående	Produktionsareal (m <sup>2</sup> )
Ansøgt drift						
Kostald	536	Blandet ventilation	6 m	(#342462) Flexgruppe: Alle kvæg; Dybstrøelse	0	533
Kalvestald	738	Blandet ventilation	6 m	(#342561) Flexgruppe: Alle kvæg; Dybstrøelse	0	683
<b>Sum</b>						<b>1216</b>

## Lagerarealets overfladestørrelse

6. Husdyrbrugets husdyrgødningslagre skal overholde følgende maksimale overfladeareal:

Opbevaringslagre					
Navn	Lagertype	Yderligere oplysninger	Bedste tilgængelige opbevaringsteknik	Dimension	Areal (m <sup>2</sup> )
Ansøgt drift					
Gylletank	Flydende				249

## Ammoniak

7. Gulvtypen i de forskellige staldafsnit skal være udformet, som beskrevet i nedenstående tabel og overholde gældende teknologiblade for gulvtypen.

Bygning	Maks tilladeligt produktionsareal (m <sup>2</sup> )	Gulvtype
Kostald	533	Dybstrølesstald med ajlefløb
Kalvestald	683	Dybstrølesstald med ajlefløb

8. I dybstrølesstaldene skal der strøes med halm eller andet tørstof i mængder, der sikrer at dybstrølesmåttens altid er tør i overfladen.
9. Udmugning af dybstrølesmåttens skal ske to gange i foråret/forsommeren.

## Lugt

10. Der skal til stadighed opretholdes en god staldhygiejne, herunder sikres, at båse, gangarealer og foderarealernes bund holdes tørre, at støv- og smudsbelægning i stalden fjernes og at fodringsanlægget holdes rent.
11. Såfremt der efter kommunes vurdering opstår væsentlige lugtgener, som vurderes at være væsentligt større end det, der kan forventes ifølge grundlaget for miljøvurderingen, kan kommunen meddele påbud om, at virksomheden for egen regning skal udarbejde og gennemføre et projekt med foranstaltninger, som minimerer generne.

## Støv

12. Driften må ikke medføre væsentlige støvgener uden for ejendommens eget areal. Såfremt der efter kommunens vurdering opstår støvgener, som vurderes at være væsentligt større end det, der kan forventes ifølge grundlaget for miljøvurderingen, kan kommunen meddele påbud om, at virksomheden for egen regning skal udarbejde og gennemføre et projekt med foranstaltninger, som minimerer generne.

## Støj

13. Den eksterne støjbelastning fra husdyrbruget på ejendommens bygningsparcel må i intet punkt – målt på nærmeste naboejendom med tilhørende udendørs arealer i tilknytning til boligen – overstige nedenstående værdier. De angivne værdier for støjbelastningen er de ækvivalente, korrigerede lydniveauer i dB(A):

Mandag-fredag Lørdag	kl. 07.00 - 18.00 kl. 07.00 - 14.00	55 dB(A)
Mandag-fredag Lørdag Søn- og helligdage	kl. 18.00 - 22.00 kl. 14.00 - 22.00 kl. 07.00 - 22.00	45 dB(A)
Mandag-fredag Lørdag Søn- og helligdage	kl. 22.00 - 07.00 kl. 22.00 - 07.00 kl. 22.00 - 07.00	40 dB(A)

Støjvilkårene for landbrugsdrift omfatter al støj fra virksomheden, dvs. også støj fra andet end faste, tekniske installationer. Vilkår om støj skal derfor gælde al støj fra landbrugsdrift, men kun støjen fra landbrugsdriften på ejendommens bygningsparcel, dvs. ikke støj fra f.eks. markdriften.

Hvis der efter kommunens vurdering opstår støjgener, der vurderes at være væsentligt større, end der kan forventes ifølge grundlaget for miljøvurderingen, kan kommunen bestemme, at virksomheden skal dokumentere, at grænseværdierne for støj er overholdt, dog højst 1 gang årligt. Dokumentation skal sendes til tilsynsmyndigheden sammen med oplysninger om driftsforholdene under målingen/beregningen. Målingerne/beregningerne skal udføres og rapporteres som "Miljømåling – ekstern støj" af en enhed, som er optaget på Miljøstyrelsens liste over godkendte laboratorier. Virksomhedens støj skal dokumenteres ved måling eller efter gældende vejledninger fra Miljøstyrelsen, pt. Nr. 6/1984 om Måling af ekstern støj og nr. 5/1993 om Beregning af ekstern støj fra virksomheder.

## Lys

- Driften må ikke medføre væsentlige lysgener for omboende. Såfremt tilsynsmyndigheden vurderer, at bedriften giver anledning til lysgener, skal bedriften lade udarbejde en handlingsplan og derefter gennemføre denne. Handlingsplanen skal godkendes af tilsynsmyndigheden.

## Skadedyr

- Opstart af fluebekæmpelse skal ske tidligt på året.
- Opbevaring af foder skal ske på sådan en måde, at der ikke opstår risiko for tilhold af skadedyr (rotter mv.).
- Staldareal og det øvrige anlæg skal holdes rengjort og ryddeligt, således der ikke er unødigt opformering af fluer og skadedyr.
- Der skal overalt på ejendommen udføres effektiv flue- og skadedyrsbekæmpelse i overensstemmelse med de nyeste retningslinjer fra Institut for Agroøkologi. Retningslinjerne kan ses her: <http://agro.au.dk/myndighedsraadgivning/>
- Såfremt der efter kommunes vurdering opstår gener for omgivelserne ved opformering af fluer og skadedyr, kan kommunen meddele påbud om, at der skal udarbejdes og gennemføres et projekt med flue- og skadedyrsbekæmpelse i overensstemmelse med de nyeste retningslinjer fra Institut for Agroøkologi.

## Olie

- Tankning af diesel skal til enhver tid ske på en plads med fast og tæt bund, enten med afløb til olieudskiller eller således at spild kan opsamles og at der ikke er mulighed for afløb til jord, kloak, overfladevand eller grundvand.

21. Tanke til opbevaring af olie/diesel skal være placeret på fast og tæt bund, så der ikke er mulighed for afløb til jord, overfladevand eller grundvand. Tanke skal være sikret mod påkørsel.

### **Affald og kemikalier**

22. Eventuel opbevaring af olier og kemikalier samt affald heraf skal ske i overensstemmelse med Gribskov Kommunes forskrift for opbevaring af olie- og kemikalier. På ejendommen skal forefindes dokumentation for bortskaffelse af affald, herunder farligt affald som spildolie, kemikalierester m.v. til rette modtager, jf. kommunens affaldsregulativ.

### **Spildevand**

23. Al vask af dyr, maskiner, redskaber, foderanlæg, m.v. skal foregå på en støbt, fast plads, såfremt vaskevandet kan indeholde husdyrgødning, foderrester og lignende, hvor bortledning af spildevandet sker til en opsamlingsbeholder.

## **3.3 *Vilkår vedrørende tilsyn, egenkontrol***

24. Ved tilsyn skal kommunen have adgang til relevant dokumentation fx i form af opgørelse af produktionsarealet, overfladearealet af gødningsopbevaringsanlæg, logbog for drift og vedligehold af staldsystemer og husdyrgødningslager.
25. Kontrol med gødningsmængder, gødningsanvendelse, antal dyr etc. udføres efter gældende lovkrav (gødningsregnskab og husdyrindberetning) og kontrolleres af Landbrugsstyrelsen. Anvendelse og udarbejdelse af mark-/gødningsplaner er et af hovedpunkterne i BAT-kravene. Det opfyldes til fulde. Det er et styringsredskab, der sikrer, at afgrøderne gødes efter behov, at gødning tilføres markerne, når vejret tillader det, så næringsstofudledningen til det omgivende miljø minimeres.
26. Der overvåges ved gyllepumpning
27. Der udføres 10-årig beholderkontrol.

## **3.4 *Uheld og driftsforstyrrelser***

28. Virksomheden skal indrettes og drives så risikoen for forurening af jord, grundvand og overfladevand, er så lille som muligt. Spild og andet ukontrolleret udslip af gylle og andre forurenende stoffer skal forhindres eller forebygges og skadernes omfang skal begrænses, hvis der alligevel sker uheld.

### **Vær desuden opmærksom på følgende øvrig gældende og generel lovgivning:**

Hvis miljøtilladelsen ikke udnyttes helt eller delvist i tre på hinanden følgende år, bortfalder den del af miljøtilladelsen, som ikke har været udnyttet i de pågældende tre år.

Alt affald skal opbevares og bortskaffes i henhold til Gribskov Kommunes Regulativ for erhvervsaffald. Levering af affald til rette modtager (i henhold til regulativet) skal dokumenteres over for kommunen.

Udover de opsatte vilkår skal produktionen til enhver tid leve op til gældende regler, love og bekendtgørelser – også selvom disse eventuelt måtte blive skærpede i forhold til denne tilladelse.

Hvis gyllebeholder afmeldes den lovpligtige beholderkontrol, skal den gøres uanvendelig til opbevaring af gylle m.m.

## 4 Miljøtilladelsens forudsætninger - miljøteknisk beskrivelse og Gribskov Kommunes vurderinger

Den miljøtekniske beskrivelse danner grundlag for de vilkår, som meddeles i miljøtilladelsen. Vurderingen skal belyse konsekvenserne af driften på ejendommen, og om de virkemidler til forebyggelse og begrænsning af forurening, som fremgår af ansøgningen, er tilstrækkelige.

### 4.1 Baggrund

#### 4.1.1 Sagsforløb

Ejeren af Laugøvej 17 har via sin konsulent i SAGRO I/S Lisbeth Tønning indsendt en ansøgning om miljøgodkendelse den 22. oktober 2020 i husdyrgodkendelse.dk. Ansøgningen har skema nr. 221636 version 2.

Husdyrbruget har i 2014 fået en § 10 tilladelse til etablering af slagtekalveproduktion og ammekøer med opdræt på ejendommen. Tilladelsen er givet efter den gældende husdyrlov.

Kommunen har i denne forbindelse registreret et tilladt dyrehold på ejendommen med 6 stk. ammekøer, 3 stk. kalve, 3 stk. opdræt, 113 stk. tyrekalve og 226 stk. slagtekalve, svarende til i alt 74,41 DE.

Nu ansøges der om en tilladelse efter § 16b i husdyrbrugloven og dermed en fuld overgang til regulering efter reglerne i husdyrbrugloven. Denne afgørelse er en samlet miljøtilladelse til hele ejendommen beliggende på Laugøvej 17.

#### **Fra:**

- **Produktionsareal på samlet 675 m<sup>2</sup> stald og 291 m<sup>2</sup> overfladeareal husdyrgødning-slager.**

#### **Til:**

- **Produktionsareal på samlet 1216 m<sup>2</sup> stald + 249 m<sup>2</sup> overfladeareal husdyrgødningslager.**

Denne etablering er omfattet af tilladelsespligten efter husdyrbruglovens § 16b.

Produktionstilladelsen ændres nu til at omfatte de stalde, produktionsarealer, dyretyper og gødningslagre, der er listet i vilkår 6 og 7.

Gribskov Kommunen meddeler en ny samlet tilladelse af hele bedriften på Laugøvej 17. I forbindelse med udvidelsen af ejendommen meddeler Gribskov Kommune tilladelse til, at produktionsarealet udvides til totalt 1216 m<sup>2</sup> i stalden og de faste husdyrgødningsanlæg til et samlet lagerareal på 249 m<sup>2</sup>.

Det betyder, at der nu kan etableres dyrehold i en dybstrøelsesafdeling til køer med et produktionsareal på 533 m<sup>2</sup> og en dybstrøelsesafdeling til kalve med et produktionsareal på 683 m<sup>2</sup> + 249 m<sup>2</sup> overfladeareal husdyrgødningslager (gyllebeholder).

Det maksimale antal dyr i produktionsarealet er fremover udelukkende reguleret af de til enhver tid gældende dyrevelfærdsregler.

## 4.1.2 Anlæggets ejer- og driftsforhold

Ejendommen Laugøvej 17, 3200 Helsingør ejes af xxx, Rørmosevej 82, 3200 Helsingør. Produktionen på Laugøvej 17.

### **Kommunens vurdering**

Denne miljøtilladelse omfatter udelukkende anlægget på adressen Laugøvej 17, 3200 Helsingør. Kommunen stiller vilkår om, at det er den ansvarlige for driften af anlægget, der er ansvarlig for at overholde tilladelsen med vilkår. Ejer af ejendommen er ansvarlig for driften. Såfremt drifts- eller ejerforhold ændres, er der stillet vilkår om, at det meddeles Gribskov Kommune. Efterfølgende vil kommunen vurdere, om det kan give anledning til at ændre vilkår eller der skal udarbejdes tillæg. Miljøtilladelsen skal være udnyttet indenfor 6 år jf. reglerne i husdyrbrugloven. Tilladelsen bortfalder, hvis den ikke er udnyttet inden udløbet af denne frist. For at sikre, at tilladelsens vilkår vedrørende produktionsanlæg er kendt af alle ansatte, der beskæftiger sig med den pågældende del af driften, stilles der vilkår herom.

## 4.2 *Husdyrbrugets anlæg*

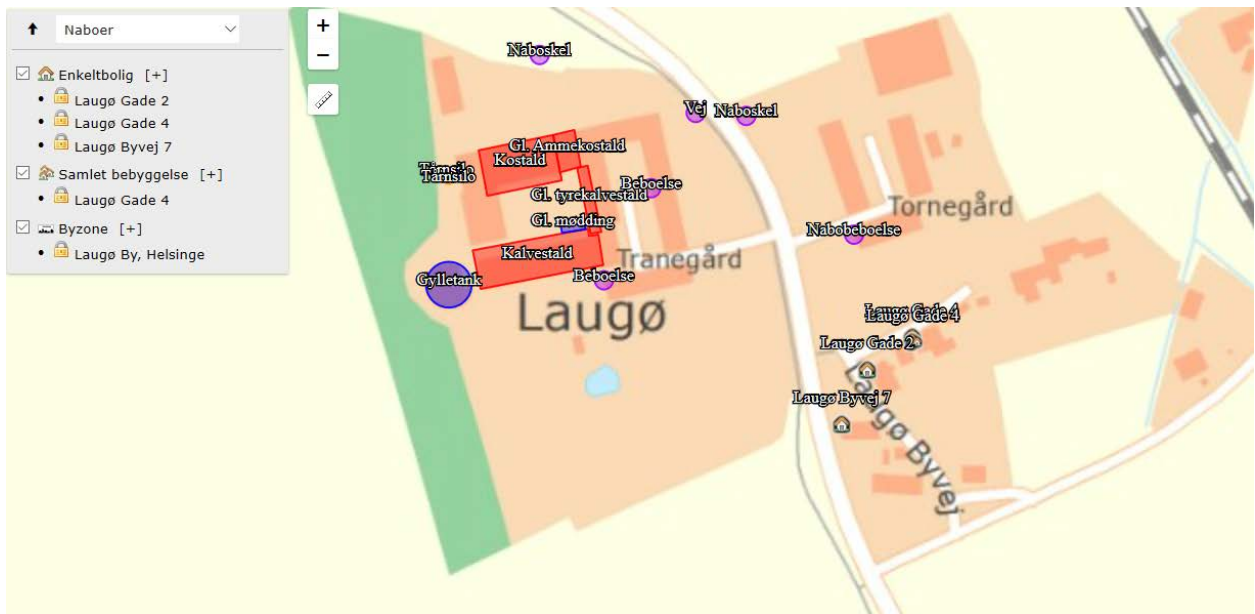
Ejendommen er en tidligere kvægejendom, hvor der har været slagtekalveproduktion og ammekøer med opdræt på ejendommen. Der forventes et dyrehold på op til 70 malkekøer + opdræt. Der ønskes en dybstrøelsesafdeling til køer med et produktionsareal på 533 m<sup>2</sup>, en dybstrøelsesafdeling til kalve med et produktionsareal på 683 m<sup>2</sup> samt brug af den eksisterende gyllebeholder med et overfladeareal på 249 m<sup>2</sup>.

Der ønskes en ombygning af de eksisterende stalde og bygninger og herved etablere en mælkeproduktion på ejendommen med godt 70 køer + opdræt. Dyrene skal opstaldes i bygningerne længst mod vest på ejendommen og dermed længst væk fra naboer. Det er de eksisterende bygninger/stalde der benyttes. Staldene udbygges med udvendige foderkrybber med tag over.

Situationsplan for ejendommen fremgår af bilag 2.

### 4.2.1 **Husdyrbrugets lokalisering – afstandskrav**

Laugøvej 17 ligger i landzone. Husdyrbrugets anlæg er beliggende nord for Helsingør. Afstanden til byzone er ca. 700 m syd fra anlægget (Helsingør), sommerhusområde er 2300 m nordvest fra anlægget og nærmeste nabobeboelse i landzone uden landbrugspligt er Laugø Gade 2 (øst for ejendommen), hvor afstanden fra nærmeste staldafsnit (eksisterende) er ca. 130 m.



**Figur 1: Beliggenhed af stalde ift. omkringboende**



**Tabel 1: Generelle afstandskrav for udvidelser eller nyanlæg- jf. §§ 6, 7 og 8 i husdyrbrugloven og afstande til forskellige naturtyper**

	Afstands- krav	Opmålt afstand fra stald	Beskrivelse
Ikke almene vandforsyningsanlæg	25 m	>1000 m	Mere end 1 km fra anlæg.
Almene vandforsyningsanlæg	50 m	> 2000 m	Der ligger et vandværk (Helsing) ca. 2000 m syd for ejendommen.
Vandløb (herunder dræn) og søer	15 m	ca. 350 til sø v. Laugø St.	Der ligger en sø ca. 350 m øst for ejendommens stalde. Det er ejers ansvar, at anlæg placeres mere end 15 m fra dræn.
Offentlig vej og privat fællesvej	15 m	ca. 50 m	Laugøvej ligger øst for ejendommen.
Levnedsmiddelvirksomhed	25 m	>25 m	ukendt - mere end 25 m
Beboelse på samme ejendom	15 m	ca. 6 m	Der er ca. 6 m fra bolig til den nye stald. Det er eksisterende stalde.
Naboskel	30 m	ca. 32 m	Til naboskel nord for ejendommen.
Åbne vandløb og søer > 100 m <sup>2</sup>	100 m	Ca. 400 m	Gælder opbevaringsanlæg. Beskyttet sø ligger øst for ejendommen.
Nabobeboelse	50 m	Ca. 99 m	Der er ca. 99 m fra bygning til nærmeste nabo øst for ejendommen
Kategori 1 natur	/	Ca. 1550 m	1.550 m øst for ejendommen (habitatnatur: bøg på muld)
Kategori 2 natur	/	Ca. 1850 m	Ca. 1.850 m nordøst for ejendommen (overdrev)
Kategori 3 natur	/	Ca. 1000 m	Ca. 1000 m sydøst omkring ejendommen (beskyttede naturtype: mose).
Potentielt ammoniakfølsom skov		Ca. 1100 m	Ca. 1100 m sydøst for ejendommen (gammel skovjordbund) samt 1200 m sydvest for ejendom (naturlig tilgroet lysåben areal).
Eksisterende eller ifølge kommuneplanens rammedel fremtidigt byzone- eller sommerhusområde	50 m	Ca. 650 m	Til område syd for ejendommen.
Område i landzone, der i lokalplan er udlagt til boligformål, blandet bolig og erhvervsformål eller til offentlige formål med henblik på beboelse, institutioner, rekreative formål og lign.	50 m	Ca. 700 m	Der er ca. 700 m til nærmeste lokalplanlagte område syd for ejendommen.
Område i landzone med ”samlet bebyggelse”	50 m	Ca. 150 m	Til ”samlet bebyggelse” øst for ejendommen.

Enkelt liggende nabo - uden landbrugspligt	50 m	Ca. 130 m	Der er ca. 130 m til nærmeste enkelt liggende nabo uden landbrugspligt nord for ejendommen.
--	------	-----------	---

Alle afstandskrav er overholdt fra dybstrøelsesstalde og gyllebeholder på nær afstanden til egen bolig. Det er eksisterende bygninger og der blev også givet dispensation til dette afstandskrav i § 10 til lægget i 2014.

### **Kommunens vurdering**

Husdyrbruget opfylder afstandskrav i følgende love og bekendtgørelser, som gælder for husdyrbrug:

- Lov om husdyrbrug og anvendelse af gødning m.v. § 6: Forbudszone til naboer og byzone.
- Lov om husdyrbrug og anvendelse af gødning m.v. § 7: Afstande til beskyttede naturtyper.
- Lov om husdyrbrug og anvendelse af gødning m.v. § 8: Afstande til bl.a. vandløb, søer, nabo-skol og vej.

Det ansøgte projekt ligger udenfor udpegede bygge- og beskyttelseslinjer, fredede områder, fund og fortidsminde fredninger, fortidsminde beskyttelseslinjer, beskyttede sten- og jorddiger og lavbundsområder jf. Gribskov Kommuneplan 2013-2025.

Den ansøgte placering er valgt, så alle afstandskrav (§§ 6 og 8 i husdyrloven) er overholdt og ud fra, hvordan det fungerer driftsmæssigt optimalt og indpasning ift. eksisterende bebyggelse.

Kommunen vurderer, at den ansøgte udvidelses placering er i overensstemmelse med gældende regler og overholder alle afstandskrav.

### **4.2.2 Husdyrbrugets landskabelig placering og planmæssige forhold**

Den samlede bygningsmasse hørende til ejendommen Laugøvej 17, er beliggende i landzone i et område med landbrugsinteresser, der overordnet kan beskrives som et traditionelt landbrugslandskab med spredte gårde og opdyrkede landbrugsarealer.

Ejendommen er beliggende ca. 700 m nord for Helsing bys afgrænsning mod det åbne land. Ca. 70 m sydøst for ejendommen ses en mindre klynge huse, der udgør selve Laugø landsby.

Ejendommen er placeret i et område med værdifulde kulturmiljøer, hvor man som udgangspunkt ikke bør planlægge nybyggeri mv, men er i øvrigt beliggende uden for diverse bygge- og beskyttelseslinier (sø-beskyttelseslinie, å-beskyttelseslinie, skovbyggelinie, strandbeskyttelseslinie, kirkebyggelinie og fortidsmindebeskyttelseslinie).

Indenfor områder med landbrugsinteresser skal landbrugserhvervets interesser varetages og vægtes i samspil med hensynet til de øvrige interesser i området. Det er i forhold til de øvrige udpegninger muligt at opføre byggeri og anlæg, der er nødvendige for jordbrugsdriften. Opførelse af nye landbrugsbygninger skal placeres og udformes, så der tages hensyn til oplevelsen, bevaringen og beskyttelsen af områdets kulturhistorie.

### **Kommunens vurdering**

Da etableringen af malkekvægproduktion med opdræt sker indenfor de eksisterende rammer, i de eksisterende driftsbygninger, vurderer kommunen, at ejendommens placering i et område udpeget som værdifuldt kulturmiljø ikke er en hindring for det ansøgte.

Gribskov Kommune vurderer, at der netop med fortsat anvendelse til landbrugsformål samt med en mindre udvidelse af eksisterende bygninger skabes grundlag for at bevare ejendommen og områdets karakter som større landbrugsområde. Det ansøgte er nødvendigt for husdyrbruget på ejendommen, og det indpasses på en måde, så det samlede bygningskompleks ikke ændrer karakter. Siloer placeres integreret med eksisterende gavle og beplantning, og udvidelse af længerne sker imellem disse og således uden landskabelig påvirkning. Ejendommen vil fortsat fremtræde som en visuelt samlet enhed, samtidig med at en hensigtsmæssig drift tilgodeses.

### **4.2.3 Produktionsareal og gødningsopbevaringsareal**

Produktionens miljøpåvirkning afhænger af staldanlæggets størrelse opgjort som produktionsarealet, dyrearter/typer, anvendte staldsystemer, overfladearealet af husdyrgødningslagre samt anvendte teknologier i stalde og lagere.

Udgangspunktet for vurderingen (nudrift og 8-årsdrift) er det hidtil anvendte produktionsareal til den hidtil tilladte produktion i de eksisterende stalde ud fra oplysningerne om produktionsareal i nuværende drift og de hidtil anvendte husdyrgødningslagres overfladeareal. Der er indenfor de seneste 8 år foretaget udvidelser af staldanlægget og dermed produktionsarealet og af husdyrgødningslagre.

Overblik over produktionsarealet før/efter udvidelsen fremgår af tabel 2 og husdyrgødningslagrene af tabel 3. Produktionsarealernes placering i staldene og husdyrgødningslagrene kan ses på bilag 2.

**Tabel 2: Tilladeligt produktionsareal, staldsystem og dyretype, nudrift, 8 års drift og ansøgt drift.**

Nudrift		8 års drift		Ansøgt drift	
Staldafsnit, dyretype	Prod. Areal m <sup>2</sup>	Staldafsnit, dyretype	Prod. Areal m <sup>2</sup>	Staldafsnit, dyretype	Prod. Areal m <sup>2</sup>
<b>Gl. Ammekostald</b>					
Ammekøer, slagtekalve (over 6 mdr.). Dybstrøelse	50	Ammekøer, slagtekalve (over 6 mdr.). Dybstrøelse	50		-
<b>Kalvestald</b>					
Ammekøer, slagtekalve, sengestald med spalter (kanal, linespil)	515		-	Alle kvæg: dybstrøelse	683
<b>Gl. tyrekalvestald</b>					
Ammekøer, slagtekalve (over 6 mdr.). Spaltegulvbokse	110		-		
<b>Kostald</b>					
				Alle kvæg: dybstrøelse	533
<b>I alt prod. areal</b>	<b>675</b>		<b>50</b>		<b>1216</b>

**Tabel 3: Tilladeligt overfladeareal opbevaringslagre til husdyrgødning, nudrift og ansøgt drift.**

Opbevaringsanlæg	Overfladeareal i m <sup>2</sup> Nudrift/8 års drift	Overfladeareal i m <sup>2</sup> Ansøgt drift
Gyllebeholder	249	249
Møddingsplads	42	-
<b>I alt</b>	<b>291</b>	<b>249</b>

Eventuelle markstakke følger generelle regler.

Det fremgår af ovenstående at ejendommens produktionsareal stiger fra 675 m<sup>2</sup> til 1216 m<sup>2</sup> og ejendommens overfladeareal af faste husdyrgødningsopbevaringsanlæg falder fra 291 m<sup>2</sup> til 249 m<sup>2</sup>, da møddingspladsen tages ud af produktionen.

### **Kommunens vurdering**

Miljøgodkendelsen er givet på grundlag af ansøgningens oplysninger om staldenes andel af produktionsareal, dyretyper, anvendte staldsystemer samt tilhørende teknologier og de faste gødningsopbevaringsanlægs overfladeareal. De ansøgte oplysninger fremgår af tabel 2 og 3. De oplyste produktionsarealer stemmer overens med det, der søges på ejendommen.

Miljøpåvirkningen med ammoniak og lugt afhænger af produktionsarealets og gødningsopbevaringsarealets størrelse samt dyresammensætning og de anvendte staldsystemer samt den anvendte teknologi. Kommunen stiller derfor vilkår til disse forhold for at sikre, at miljøpåvirkningerne fra ejendommen fastholdes på det niveau, der fremgår af ansøgningen.

#### 4.2.4 Gødningsproduktion og –håndtering

Flydende husdyrgødning omfatter gylle og hvad, der i øvrigt ledes til gyllenalægget i form af vaskevand mv. Der er primært dybstrøelse med lang ædeplads som staldsystem på nærværende bedrift, og det vil derfor hovedsageligt være vand der løber til gyllebeholderen.

Den flydende husdyrgødning fra staldene pumpes via pumpebrønd til gylletank. I pumpebrønden er der en elpumpe, der pumper gyllen via jordledning til gyllebeholder. Gyllebeholderne tømmes via sugekran på gyllevogn.

Med denne godkendelse følger der en fleksibilitet i antallet og sammensætningen af dyreholdet. Det er derfor ikke muligt på nuværende tidspunkt at lave kapacitetsberegning. Der vil dog til en hver tid, være en opbevaringskapacitet til minimum 9 måneder for den flydende husdyrgødning, jf. husdyrgødningsbekendtgørelsens §11 stk. 2. Dybstrøelse fra småkalve, hvor der udmuges ofte, kommer over i køernes dybstrøelsesboks, hvor det videre komposteres, idet møddingspladsen annulleres på ejendommen. Dybstrøelse der er komposteret, kommer i markstak, som opfylder husdyrgødningsbekendtgørelsens krav om overdækning.

Flydende husdyrgødning opbevares i den eksisterende gyllebeholder. Se tabel 4. Dybstrøelse opbevares i markstak efter kompostering i køernes dybstrøelsesboks.

**Tabel 4: Opbevaring af flydende husdyrgødning**

	Kapacitet, m <sup>3</sup>
Eksisterende gyllebeholder	795
<b>I alt</b>	<b>795</b>

Derudover vil anvendelsen af husdyrgødning fremgå i det årlige i gødningsregnskab der lovpligtigt skal indberettes til Landbrugsstyrelsen. Gødningsregnskabet gemmes i minimum 5 år.

#### **Kommunens vurdering**

Ifølge § 11 i husdyrgødningsbekendtgørelsen vil en opbevaringskapacitet svarende til mindst 9 måneders produktion normalt være tilstrækkelig til, at udbringningen og gødningsanvendelsen kan ske i overensstemmelse med de generelle miljøregler. Den del af dybstrøelsen, der ikke udspredes direkte i marken, bliver opbevaret i køernes dybstrøelsesboks og herefter i en markstak indrettet efter gældende regler. Dybstrøelsen skal endvidere overdækkes efter reglerne.

Gribskov Kommune vurderer, at der er tilstrækkeligt kapacitet, så husdyrgødningen kan udbringes på de mest optimale tidspunkter i forhold til planternes næringsoptag og derved undgå nedsivning af næringsstoffer til grundvandet.

Kommunen vurderer, at opbevaring af husdyrbrugets husdyrgødning vil ske på en måde, som er i overensstemmelse med de generelle miljøregler i husdyrgødningsbekendtgørelsen og beholderkontrolbekendtgørelsen og dermed vil være tilstrækkelige til at begrænse den mulige påvirkning af det omgivne miljø fra opbevaringsanlæggene.

## 4.2.5 Ammoniakemission, Naturvurdering og Bilag IV-arter

Plantesamfund i terrestriske naturområder kan være følsomme overfor luftbåren ammoniak. Ammoniak kan medføre eutrofiering, som kan forringe områdernes naturmæssige værdi. I forbindelse med en husdyrproduktion vil der normalt ske en fordampning af ammoniak fra stald og lager. En stor del af den fordampede ammoniak falder i kort afstand fra kilden og kan derfor forringe kvaliteten af nærliggende naturområder. Dermed kan der være risiko for negativ påvirkning af væsentlige naturværdier.

I miljøgodkendelsesordningen er der som udgangspunkt taget det nødvendige hensyn til naturområder, i kraft af krav til den maksimalt tilladte totaldeposition eller merdeposition med ammoniak til forskellige ammoniakfølsomme naturtyper. Ammoniakemissionen skal overholde beskyttelsesniveauet i husdyrgodkendelsesbekendtgørelsen.

I det følgende har kommunen foretaget en vurdering af, om naturområderne i nærheden af staldanlæg og opbevaringslagre i det aktuelle projekt, kan blive påvirket væsentligt som følge af øget kvælstof-fordampning.

### **Kategori 1-natur (ammoniakfølsomme habitatnaturtyper inden for Natura 2000-områder):**

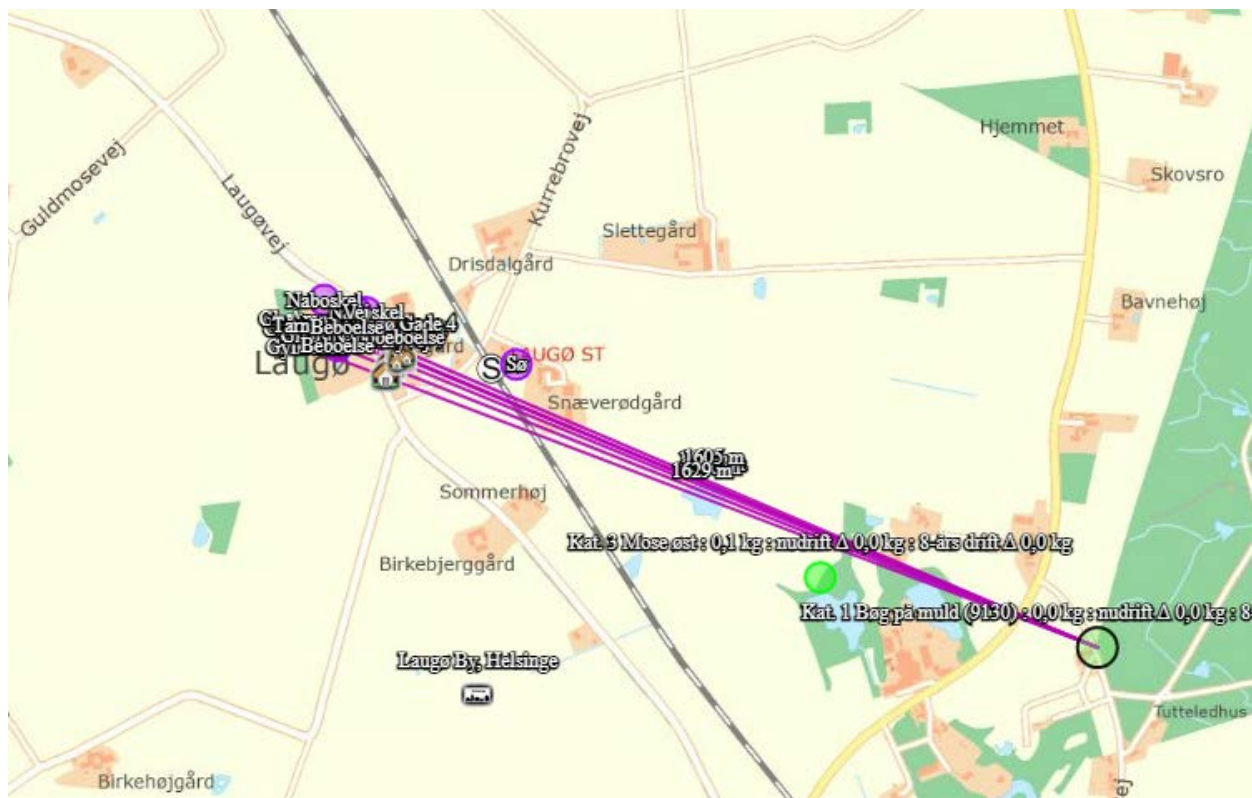
Denne kategori omfatter de nærmere bestemte ammoniakfølsomme naturtyper beliggende inden for internationale naturbeskyttelsesområder.

For kategori 1-natur gælder, at den totale ammoniaktilførsel på naturområdet ikke må overskride følgende beskyttelsesniveau:

Max. totaldeposition afhængig af antal husdyrbrug i nærheden (Opgøres ud fra kumulationsmodel jf. § 26 i Husdyrgodkendelsesbekendtgørelsen):

- 0,2 kg N/ha/år ved > 1 husdyrbrug
- 0,4 kg N/ha/år ved 1 husdyrbrug
- 0,7 kg N/ha ved 0 husdyrbrug

Den nærmeste kategori 1-natur ligger ca. 1,6 km sydøst for anlægget. Der er et område med naturtypen 9130 bøg på muld. Der er foretaget beregninger i husdyrgodkendelse.dk, der viser en totaldeposition på 0,0 kg N. Kravet om maksimal total deposition er overholdt.



Figur 2: Anlæggets beliggenhed i forhold til kategori 1 natur (fra husdyrgodkendelse.dk).

### Kommunens vurdering

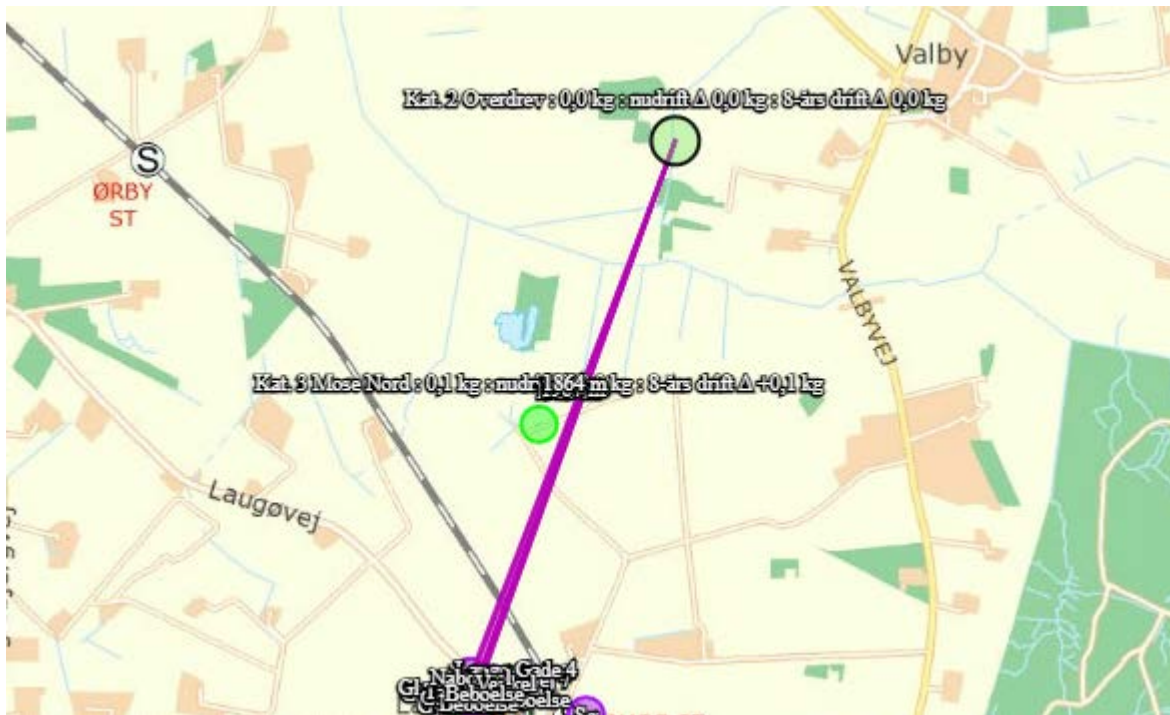
Kravet til totaldepositionen ligger under Husdyrgodkendelsesbekendtgørelsens beskyttelsesniveau. Kommunen vurderer derfor, at udvidelsen ikke indebærer nogen risiko for en væsentlig negativ påvirkning af habitatområdet eller dets udpegningsgrundlag.

### **Kategori 2-natur (habitatnaturtyper uden for Natura 2000-områder):**

Denne kategori omfatter de nærmere bestemte ammoniakfølsomme naturtyper, der er beliggende uden for internationale naturbeskyttelsesområder og som er omfattet af naturbeskyttelseslovens § 3. Der stilles i loven et krav om en maksimal totaldeposition på 1,0 kg N/ha/år til disse naturområder, som kan skærpes efter nærmere definerede kriterier. Kategori 2-natur omfatter højmoser, lobeliesøer samt heder og overdrev større end hhv. 10 og 2,5 ha, der er beliggende udenfor Natura 2000-områder og som er omfattet af naturbeskyttelseslovens § 3.

Den nærmeste kategori 2-natur er et overdrev ca. 1,8 km nord for anlægget. Totaldepositionen på overdrevet er beregnet til 0,0 kg N/ha/år. Anlægget er beliggende ca. 1,8 km syd for, det nærmeste kategori 2 naturområde, som er et overdrev.





*Figur 3: Anlæggets beliggenhed i forhold til nærmeste kategori 2 natur (fra husdyrgodkendelse.dk).*

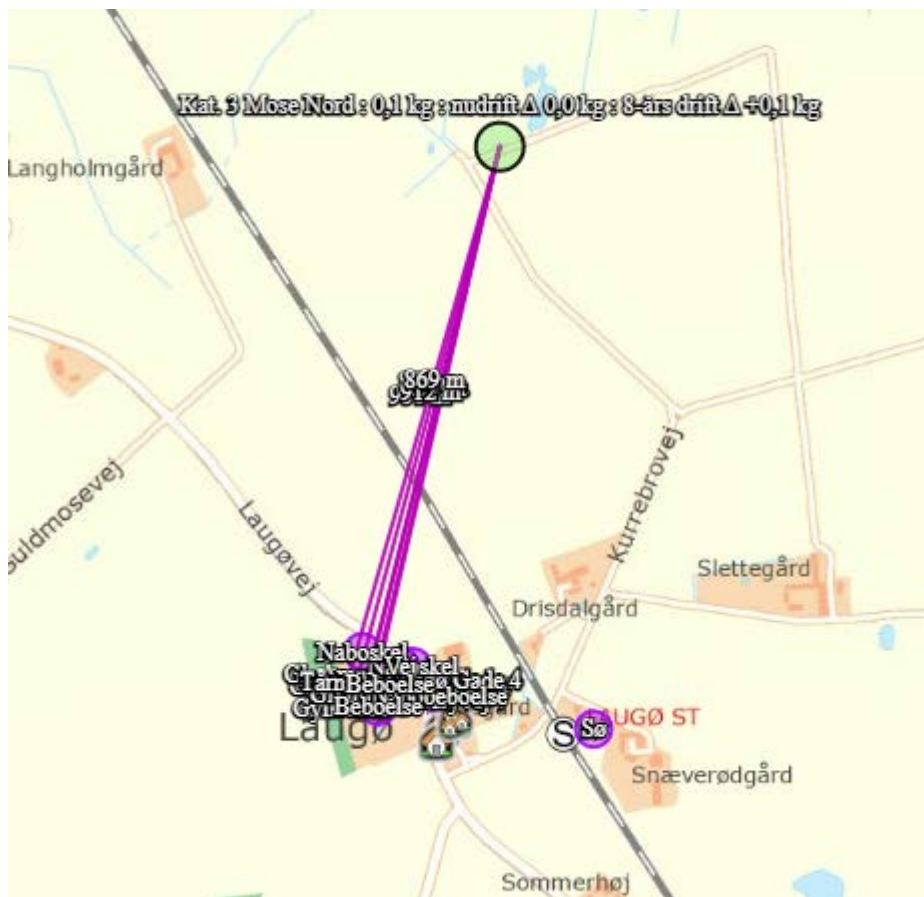
### **Kommunens vurdering**

Kravet om maksimal total deposition på 1 kg N/ha/år er overholdt. Beregningen af totaldepositionen ligger dermed under husdyrgodkendelsesbekendtgørelsens beskyttelsesniveau og kommunen vurderer derfor, at udvidelsen ikke indebærer nogen risiko for en væsentlig negativ påvirkning af kategori 2-naturområder.

### **Kategori 3-natur (§ 3 Heder, moser og overdrev og ammoniakfølsomme skove):**

Kategori 3 omfatter ammoniakfølsomme naturtyper udenfor Natura 2000-områder, som ikke er omfattet af kategori 1 og 2. Det drejer sig om heder, moser og overdrev, som er beskyttet efter naturbeskyttelseslovens § 3, samt ammoniakfølsomme skove. Kommunen skal vurdere, om det ansøgte kan føre til tilstandsændringer i naturområderne. Kommunen kan stille krav om en maks. merdeposition på området. Kravet må dog ikke være under 1,0 kg N/ha pr. år.





*Figur 4: kategori 3 naturarealer omkring ejendommen. For lokaliteter, hvor der er udregnet merdeposition, er dette anført på kortet (fra husdyrgodkendelse.dk).*

Der er foretaget beregninger i husdyrgodkendelse.dk, der viser at merdepositionen på de nærmest liggende naturområder ikke overstiger 1 kg N/ha/år. Nærmeste kategori 3-natur er en mose beliggende ca. 860 m nord for anlægget. Merdepositionen til mosen er beregnet til +0,1 kg N/ha/år.

### **Kommunens vurdering**

Udvidelse af produktionen på Laugøvej 17 må ikke medføre, at tilstanden i de beskyttede naturtyper eller ammoniakfølsomme skove påvirkes negativt.

Det vurderes, at de beregnede merbidrag (+0,1 kg N/ha/år) ikke vil kunne medføre en tilstandsændring af naturområdet.

Kommunen vurderer sammenfattende for nærliggende ammoniakfølsomme naturområder, at det ansøgte projekt overholder de fastsatte beskyttelsesniveauer og ikke giver anledning til væsentlige tilstandsændringer. Det er endvidere vurderet, at beskyttelsesniveauet også er overholdt for ammoniakfølsom natur, der ligger længere væk fra anlægget. Afsætningen af ammoniak vil falde med afstanden fra anlægget og depositionen vil derfor være lavere end de fastsatte beskyttelsesniveauer.

### **§ 3 områder, ikke omfattet af kategori 3-natur**

Efter naturbeskyttelseslovens § 3 er der forbud mod at foretage ændringer i tilstanden af en række beskyttede naturtyper af en vis størrelse. Kommunen skal vurdere, om det ansøgte kan føre til tilstandsændringer i naturområderne.

Af figur 5 fremgår de områder, som indenfor en afstand af 1.000 m fra anlægget er omfattet af naturbeskyttelseslovens § 3.

Indenfor 1.000 m fra anlægget er der to moser. Indenfor 1.000 m fra anlægget er der ikke ammoniakfølsomme skove.



**Figur 5: 1.000 meter zonen omkring staldanlægget - § 3 arealer indenfor 1.000 m fra husdyrbruget.**

I nærheden af ejendommens anlæg ligger et par § 3 moser (nord og syd for ejendommen). Disse ses af figur 5. Der er foretaget beregning af merbelastningen af ammoniak fra anlægget på disse naturområder, som er omfattet af naturbeskyttelseslovens § 3 men ikke omfattet af beskyttelsesniveauet for kategori 1-, kategori 2- eller kategori 3-natur.

Beregningerne på nærmeste mose nord for ejendommen giver en merbelastning på 0,1 kg N/ha/år og mosen syd for ejendommen er der en beregnet merbelastning på 0,0 kg N/ha/år.

Det vurderes, at denne merbelastning ikke vil give anledning til en væsentlig tilstandsændring, da den er < 1,0 kg N/ha/år.

### **Sårbare arter, herunder bilag IV-arter**

#### **Bilag IV-arter**

Ved godkendelse af projekter skal kommunen vurdere, om afdampning af ammoniak fra anlægget beskadiger eller ødelægger yngle- eller rasteområder for bilag IV-arterne i det naturlige udbredelsesområde. En del naturtyper og en række arter er meget følsomme overfor ammoniak. Naturtyper og levesteder, der ligger lige op til eller tæt på anlægget, vil især være under direkte påvirkning.

Der er flere registreringer af bilag IV arter inden for 1.000 m fra ejendommen. Den nærmeste registrering af Bilag IV arter er syd for ejendommen, hvor der er flere registreringer af spidssnudet frø. Nærmeste registrering ligger ca. 430 m syd for ejendommen. Det kan ikke udelukkes, at der lever andre bilag IV arter i området, eks. forskellige arter af flagermus samt stor vandsalamander, der er udbredte i landet.

I forbindelse med godkendelsen vil der ikke ske ændringer i hverken bygninger eller markdriften og der tages hensyn til beskyttede naturarealer, der grænser op til dyrkningsarealer. Der vil ikke blive fjernet gamle træer ifm. godkendelsen, der kan være levested for flagermus eller nedlagt vandhuller der kan være ynglested for padder.

Merbelastningen til de omkringliggende beskyttede ammoniakfølsomme naturområder er beregnet til < 1,0 kg N/ha/år. Som beskrevet ovenfor vurderes det, at der ikke sker en tilstandsændring på naturområderne og dermed vil raste- og ynglesteder for evt. bilag IV arter tilknyttet disse ikke blive påvirket.

#### **Kommunens vurdering**

Projektet kan kun godkendes under forudsætning af, at der ikke sker en beskadigelse eller ødelægelse, herunder gradvis forringelse, af yngle- eller rasteområder for bilag IV-arter jf. habitatbekendtgørelsens § 11. For påvirkning af levesteder for bilag IV-arter er vurderingen, at levestedet skal påvirkes af en årlig merbelastning større end 1 kg N/ha/år, for at der kan registreres en ændring af levestedet (lokaliteten). Ved påvirkninger på mindre end 1 kg N/ha/år sker der ikke væsentlige negative tilstandsændringer, jf. bilag til Miljøstyrelsens praksisnotat af 8. marts 2010 /12/.

Kommunen er ikke bekendt med, at der i nærheden af anlægget er andre forekomster af planter og dyr omfattet af artsfredning eller optaget på nationale eller regionale rødlistor eller bilag IV-arter.

Hvad angår potentiel forekomst af flagermus i området, vurderer Gribskov Kommune at projektet ikke vil påvirke raste- eller yngleområder for flagermus, da der ikke forekommer nedrivning af store gamle bygninger eller fældning af store gamle træer, i forbindelse med projektet.

Bevaringsstatus for evt. bilag IV arter i nærområdet må derfor betragtes som værende uændret i forbindelse med det ansøgte projekt, og det er vurderet, at ingen af arterne, der er optaget på EF-habitatdirektivets bilag IV, vil blive påvirket negativt.

På baggrund af ovenstående vurderes det, at projektet ikke vil medføre tilstandsændring af bilag IV arter.

#### **4.2.6 Lugt**

Lugtemission forekommer fra produktionen i staldanlæggene og ved håndtering samt udbringning af husdyrgødning. Selve staldanlægget forventes ikke at give anledning til væsentlige lugtgener ud over, hvad der er normalt for denne type af animalsk produktion.

Lugtens udbredelse i nærområdet afhænger bl.a. af størrelsen af produktionsarealet, typer af husdyr og geografisk placering. Disse faktorer indgår i lugtberegningen. Lugtgenæafstandene er beregnet ved fuld besætning i staldene.

Der er ikke fundet kumulation med øvrige husdyrbrug i forhold til lugt.

Som det fremgår af tabel 5 er lugtgenekriteriet overholdt til alle tre kategorier, nabo, samlet bebyggelse og byzone.

I ansøgningssystemet husdyrgodkendelse.dk er beregnet en teoretisk geneafstand for de 3 genekriterier (beboelsestyper): byzone/sommerhusområde, samlet bebyggelse i landzone og enkelt beboelse i landzone. Naboejendomme med landbrugspligt eller ejendomme ejet af ansøger er ikke omfattet af genekriterierne for lugt.

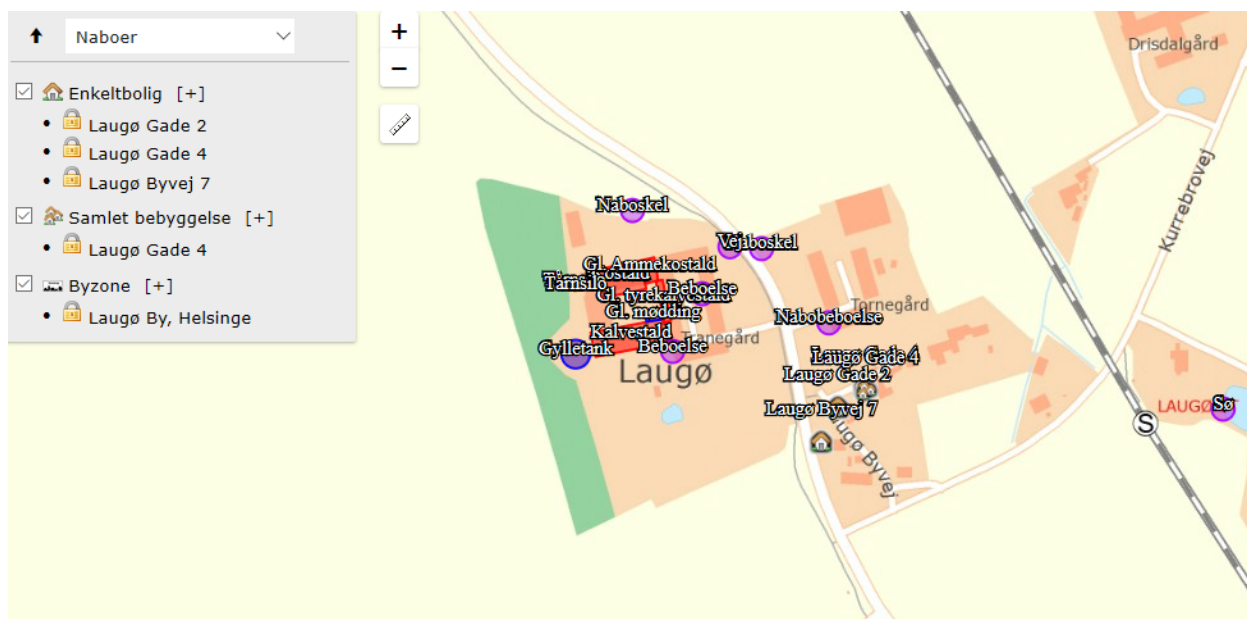
Geneafstanden er den minimumsafstand, der skal være fra et anlæg til en beboelse uden genekriteriet overskrides.

I tabel 5 ses IT-ansøgningssystemets beregnede geneafstande, samt den faktiske vægtede gennemsnitsafstand for produktionen til de 3 geneområder.

**Tabel 5: Beregnede og faktiske geneafstande til beboelser**

Områdetype	Beregnet geneafstand (korrigeret)	Vægtet gennemsnitsafstand
Enkeltbolig Laugø Gade 2	61,4 m	145,5 m
Samlet bebyggelse Laugø Gade 4	109,1 m	158,4 m
Byzone/sommerhusområde Laugø By, Helsingø	194,2 m	758,1 m

Ejendommens placering i forhold til nærmeste enkeltliggende nabo uden landbrugspligt til samlet bebyggelse og byzone, fremgår af nedenstående udklip fra it-systemet.



**Figur 6: Enkelt bolig, samlet bebyggelse og byzone/sommerhusområde (fra husdyrgodkendelse.dk).**

Det fremgår af beregningerne, at ansøgningen overholder alle geneafstande til de forskellige beboelsestyper. Der forventes derfor ingen væsentlige lugtgener fra det ansøgte projekt.

Der er ikke truffet særlige foranstaltninger til begrænsning af lugtgenerne fra anlægget, ud over hvad der ligger i den daglige management. Der er naturlig ventilation fra anlægget.

### **Kommunens vurdering**

Kommunen har vurderet, at der ikke er et behov for at stille skærpede vilkår til nabobeboelser i forhold til at reducere lugtemissionen. Det fremgår af beregningerne fra ansøgningssystemet at, den faktiske afstand til både byzone, samlet bebyggelse og enkeltbeboelse er længere end den beregnede geneafstand. Altså er de i bekendtgørelsen opsatte grænseværdier ikke overskredet for beboelser. På den baggrund vurderer kommunen, at anlægget ved normal drift ikke vil være til væsentlig gene for de omkringboende, hvorfor der ikke stilles vilkår om lugtreducerende tiltag.

For alle husdyrbrug gælder, at lugtemissionen kan begrænses ved at opretholde en god staldhygiejne, og at produktionsforhold og arbejdsgange skal tilrettelægges således, at dannelse af lugtende stoffer minimeres. På baggrund heraf stiller Gribskov Kommune vilkår vedrørende rengøring af staldanlæg og ejendommen generelt med henblik på at sikre, at lugtgener begrænses mest muligt.

Hvis der efter kommunens vurdering opstår lugtgener, som vurderes at være væsentligt større end det, der kan forventes ifølge grundlaget for miljøvurderingen, stilles der vilkår om, at kommunen kan meddele påbud om, at virksomheden for egen regning skal udarbejde og gennemføre et projekt med foranstaltninger, som minimerer generne.

### **4.2.7 Støv**

Støv kan forekomme i forbindelse med håndtering af halm o.lign. kan der opstå støv, det vil dog foregå indendørs og ikke være til gene for omgivelserne. I forbindelse med håndtering af foder, levering af foder m.m. kan der opstå støvgener. Alt foder opbevares i lukkede siloer.

### **Kommunens vurdering**



Det er kommunens vurdering, at de støvende aktiviteter fra udvidelsen af produktionsanlægget ikke vil give nogen gener for omkringboende til bedriften.

Der stilles vilkår om, at hvis der opstår væsentlige støvgener for de omkringboende, som vurderes at være væsentlig større end det, der kan forventes ifølge grundlaget for miljøvurderingen, kan kommunen meddele påbud om, at der skal udarbejdes og gennemføres et projekt med foranstaltninger, som minimerer generne.

#### **4.2.8 Støjkilder og rystelser**

De væsentligste støjkilder på et kvægbrug er malkeanlægget, gyllepumper, foderleverancer, støj fra transporter, m.v.

Køerne malkes to gange i døgnet og det vil ske i tidsrummet kl. 7-9 og igen kl. 15-18, hver af de to malkninger har en times varighed. Malkeanlægget og kompressor er inde i bygningerne, og er med til at lydisolere for evt. støj fra malkninger.

Der kan komme støj fra korntørringsanlægget i august måned, når der høstes. Tørreriet ligger længst mod vest væk fra naboer, bag øvrige bygninger der vil afskærme for støjen.

Transporter forekommer i forbindelse med levering af foder, gødning og andre forbrugsstoffer. Der sker desuden transporter i forbindelse med afhentning af levende og døde dyr samt intern på bedriften. Endelig er der transporter i forbindelse med udbringning af husdyrgødning samt hjemtransport af afgrøder. De fleste transporter er med husdyrgødning og afgrøder. Derfor er belastningen af antallet af transporter i en kort afgrænset periode i forbindelse med sæsonen for gyllekørsel og høst. I højsæsonen kan det være nødvendigt med transporter i weekenden og uden for normal arbejdstid.

Andre transporter foregår normalt i dagtimerne og på hverdage. Afhentning af levende dyr kan dog ske døgnet rundt i henhold til slagteriets køreplaner. I højsæsonen kan det være nødvendigt med transporter i weekenden og uden for normal arbejdstid.

Brug af maskiner i landbruget kan i nogle tilfælde give anledning til vibrationsgener. Dette vil typisk være rystelser maskinføreren udsættes for, fremfor rystelser der giver gener for det omgivende miljø. Denne type rystelser er en arbejdsmiljøfaktor og vurderingen af dette forhold indgår i arbejdspladsvurderingen (APV) og behandles ikke nærmere her.

I forbindelse med transporter kan der muligvis være vibrationer fra køretøjerne. Dette vil dog ikke være i et omfang der overstiger, hvad der almindeligvis må forventes fra kørsler på landets veje. Der er ikke nabobeboelser beliggende umiddelbart op til veje eller indkørsler. Rystelser fra ejendommen eller transporter i forbindelse med driften af denne forventes derfor ikke at give gener for omgivelserne.

#### **Kommunens vurdering**

Det vurderes, at støjen fra anlægget med tilknyttede aktiviteter generelt ikke vil give anledning til væsentlige støvgener for de omkringliggende nabobeboelser. Kommunen vurderer, at støjen fra vedvarende støjkilder ikke vil overstige de af miljøstyrelsen angivne maksimums grænser på 55 dB dag / 45 dB aften / 40 dB nat ved nabobeboelse.

Transport kan forårsage, at de anbefalede grænseværdier for støj overskrides ganske kortvarigt. Da dette vil være ganske kortvarigt, vurderer kommunen, at det ikke vil give nogen væsentlig gene. Det bemærkes, at brugen af landbrugsredskaber i marken er undtaget fra støjgrænserne.

Med baggrund i husdyrbrugets lokalisering og de almindelige driftsrutiner vurderes det, at det ikke er relevant at stille skærpede støjkrav.

Kommunen stiller vilkår om, at driften af husdyrbruget ikke må give anledning til væsentlige støjgener uden for ejendommens areal. Hvis der efter kommunens vurdering opstår støjgener, der vurderes at være væsentligt større, end der kan forventes ifølge grundlaget for miljøvurderingen, kan kommunen meddele påbud om, at der skal indgives og gennemføres projekt for afhjælpende foranstaltninger. Ved vurdering af støjgeners væsentlighed tages udgangspunkt i Miljøstyrelsens vejledende støjgrænser.

Der er ingen udendørs kompressorer eller andre forhold på ejendommen der kan give anledning til rystelser ved naboer. Gribskov Kommune vurderer derfor, at det ikke er relevant, at stille vilkår til rystelser.

#### 4.2.9 Transport, til- og frakørsler

Til ejendommen er der to indkørsler fra Laugøvej, jf. placering på bilag 2. Den nordlige indkørsel anvendes i forbindelse med driften. Den sydlige er indkørslen til stuehuset.

Transporter forekommer i forbindelse med afhentning af mælk, levering af foder og andre forbrugsstoffer. Der sker desuden transport i forbindelse med afhentning af levende og døde dyr samt intern på bedriften. Endelig er der transport i forbindelse med udbringning af husdyrgødning samt hjemtransport af afgrøder.

Én transport svarer til både en kørsel til og fra ejendommen.

**Tabel 6: Transportopgørelse.**

Type	Antal/år, nudrift	Antal/år, ansøgt drift
Indkøbt foder	3	12
Afhentning af mælk	0	365
Brændstof	12	0
Husdyrgødning	70	100
Husdyr til/fra ejendommen	24	10
Grovfoder	20	40
Døde dyr	4	12
Affald	6	6
Øvrige	22	22
<b>Samlet antal transporter</b>	<b>161</b>	<b>567</b>

De fleste transporter er med husdyrgødning og afgrøder. Derfor er belastningen af antallet af transporter i en kort afgrænset periode i forbindelse med sæsonen for gyllekørsel og høst. I højsæsonen kan det være nødvendigt med transporter i weekenden og uden for normal arbejdstid.

Mælketransporterne foregår hver dag. Andre transporter foregår normalt i dagtimerne og på hverdage. Afhentning af mælk/ levende dyr kan dog ske døgnet rundt i henhold til mejeriets/slagteriets køreplaner. I højsæsonen kan det være nødvendigt med transporter i weekenden og uden for normal arbejdstid.

### **Kommunens vurdering**

Ved vurdering af om der forekommer gener fra husdyrbrug, er det praksis at betragte landzonen som landbrugets erhvervsområde, og beboere af boliger i landzone må derfor som udgangspunkt acceptere visse ulemper, der kan være forbundet med at være nabo til et landbrug.

Kommunen vurderer på baggrund af husdyrbrugets lokalisering og at omfanget af transporter ikke vil antage et omfang, der vil være til væsentlig gene for beboerne i området.

Gribskov Kommune vurderer, at der ved almindelig drift ikke vil forekomme uhensigtsmæssigt meget færdsel til og fra ejendommen til gene for naboer. Ejendommens karakter af almindelig landbrugsdrift ændres ikke med projektet.

#### **4.2.10 Lys**

Der vil ved den normale daglige drift ikke være arbejdsprojektør på ejendommen. Om natten er der mørkt på ejendommen, i kostalden er der dog svag natbelysning.

### **Kommunens vurdering**

Der fastsættes vilkår om, at driften ikke må medføre væsentlige lysgener for omboende og at der skal udarbejdes en handlingsplan, såfremt tilsynsmyndigheden konstaterer væsentlige lysgener.

Det vurderes, da der udelukkende er belysning ved særlige og kortvarige aktiviteter, at lysforhold på ejendommen ikke vil få en væsentlig indvirkning på landskabet i de mørke timer.

Kommunen vurderer, at lyspåvirkningen fra anlægget ikke har en væsentlig virkning på nat-landskabet.

#### **4.2.11 Fluer og skadedyr**

For at bekæmpe skadedyr som kan være til gene for selve ejendommen foretages regelmæssig bekæmpelse af fluer, rotter og mus. Alle udendørs arealer samt områder omkring foderopbevaring holdes ryddeligt og rent.

Fluer bekæmpes ved hyppig udslusning af gylle samt med godkendte fluebekæmpelsesmidler i et begrænset, nødvendigt omfang og de til enhver tid nyeste retningslinjer fra Aarhus Universitet, Institut for Agro-økologi følges.

Rottebekæmpelse sker via kommunal ordning.

### **Kommunens vurdering**

Det vurderes, at ejendommens skadedyrsbekæmpelse er tilfredsstillende. Der stilles vilkår om, at fluer skal bekæmpes i overensstemmelse med retningslinjer fra Institut for Agro-økologi.

Vedrørende foder stilles der vilkår om opbevaring af foder i relation til risiko for tilhold af skadedyr.

Kommunen stiller vilkår om, at hvis der opstår gener for omgivelserne ved opformering af fluer og skadedyr, kan kommunen meddele påbud om, at der skal udarbejdes og gennemføres et projekt med flue- og skadedyrsbekæmpelse i overensstemmelse med de nyeste retningslinjer fra Institut for Agro-økologi.

Konstateres der rotter på ejendommen skal det straks meddelelse til kommunen, så bekæmpelse kan iværksættes.



Kommunen vurderer på baggrund af det oplyste samt med overholdelse af ovenstående vilkår, at ejendommens tiltag til forebyggelse og bekæmpelse af fluer og skadedyr vil være tilfredsstillende.

#### **4.2.12 Spildevand og overfladevand**

På arealet er der mellem de to staldlænger er befæstet areal med fald på belægning til afløb, hvorfra vandet ledes videre til samlebrønd med sandfang. Jf. bilag 4 markeret med blå.

I dybstrøelsesboks er der en sugebrønd, hvorfra der kan pumpes over i gylletank. Jf. bilag 4 markeret med gul. Fra kostalden er det via pumpebrønd, hvori der også løber procesvand fra malkestald til gyllebeholder. Jf. bilag 4 markeret med rød.

Den ansøgte produktion vil overholde alle gældende normer for håndtering af spildevand. Regnvand samt rengøringsvand og drikkevandsspild fra dyreholdet opbevares i gyllebeholder.

#### **Kommunens vurdering**

Kommunen vurderer, at spildevand fra produktionen, herunder vaskevand, ikke vil give anledning til væsentlig forurening. Kapaciteten i gyllebeholderen til spildevand vurderes tilstrækkelig til at rumme de angivne mængder spildevand.

Der er ikke opstillet vilkår eller lavet specifik vurdering af afledning af tagvand til nedsivning eller dræn, idet det er eksisterende stalde. Ansøger skal i henhold til miljøbeskyttelsesloven skal ansøge om separat tilladelse herfor, såfremt der ændres på afløbsforholdene.

#### **4.2.13 Olieopbevaring**

Der er ingen dieselolie eller spildolie på ejendommen.

#### **Kommunens vurdering**

For at sikre, at der ikke sker forurening af jord, overfladevand og grundvand, stilles der vilkår om, hvordan opbevaring og håndtering af olie og tankning skal ske, såfremt dette på et tidspunkt skulle forefindes på ejendommen

Herved vurderer kommunen, at håndtering og opbevaring af olie m.v. vil foregå på en miljømæssig forsvarlig måde, når de til enhver tid gældende generelle regler overholdes.

#### **4.2.14 Affald, kemikalier og pesticider**

##### **Affald**

I den daglige drift vil der være en række affaldsprodukter til bortskaffelse via kommunale ordninger og modtagestationer. Affaldet tilstræbes opbevaret og bortskaffet i overensstemmelse med affaldsregulativerne for Gribskov Kommune.

Dagrenovation samt pap og papir fra bedriften fyldes i affaldscontainer. Affaldscontaineren tømmes hver 14. dag via den kommunale ordning.

Forbrændingseget affald fra produktionen opbevares i container ved gavlen på tørrei, og som afleveres på den kommunale modtagestation løbende.

Ikke forbrændingseget affald (f.eks. eternit, glaserede fliser og tegl, imprægneret træ o.l.). Normalt forefindes der ikke "ikke forbrændingseget affald" på ejendommen, men i tilfælde af den type affald opstår, så bortskaffes det til kommunal genbrugsplads. Eventuelt jernaffald bortskaffes til skrothandler.

Øvrigt farligt affald som f.eks. lysstofrør, el-sparepærer, oliefiltre, batterier eller spraydåser indsamles i servicerum/værksted. Brugte batterier tages ofte med retur af leverandør. Andet leveres til kommunal modtagestation.

### **Kemikalier og pesticider**

På ejendommen anvendes der kemikalier hovedsagligt i form af rengøringsmidler til malkeanlæg. Det er minimalt hvad der anvendes af rengøringsmidler. Nødvendige rengøringsmidler bruges op i ejendommens drift, hvorved der normalt ikke er kemikalieaffald til bortskaffelse. Hvis reglerne ændres så et kemikalie, der tidligere har været benyttet på ejendommen, bliver ulovligt at bruge, bortskaffes eventuelle rester hurtigst muligt til Kommunal Modtagestation.

Der er ingen pesticider på ejendommen, idet ejendommen drives økologisk.

### **Medicin**

Medicinen opbevares i et køleskab i stalden. Eventuelle medicinrester returneres til dyrlæge eller apotek. Det er dog sjældent at det sker, da alt det indkøbte opbruges. Skarpe og spidse genstande opbevares i lukket beholder i stalden, og afleveres til dyrlæge eller på kommunal genbrugsstation.

### **Døde dyr**

Døde dyr opbevares overdækket af et kadaverdækket på plads syd for tørreri (jf. bilag 2). Placeringen af afhentningsstedet ligger ugeneret i forhold til nabobeboelser og forbipasserende. Døde dyr tilmeldes til afhentning af DAKA senest 24 timer efter dødsfaldet er konstateret.

### **Kommunens vurdering**

Gribskov Kommune vurderer, at opbevaring, håndtering og bortskaffelse af døde dyr og affald m.v. sker på en miljømæssig forsvarlig måde. Der stilles vilkår om, at bortskaffelse af affald til rette modtager skal dokumenteres over for kommunen.

Kommunen gør opmærksom på at såfremt, der opstår behov for opbevaring af farligt affald, som spildolie, skal det opbevares i beholdere, der er egnede til opbevaring og transport af det pågældende affald. Beholderne skal oplagres på et fast, ikke permeabelt underlag med opkant og uden afløb til kloak. Oplagspladsen skal være under tag, og være indrettet således, at hele spildet kan opsamles ved brud på den beholder, der indeholder den største mængde farlige affald.

For at sikre at der ikke sker forurening af jord, overfladevand og grundvand, stilles vilkår om opbevaring og håndtering af olie sker i overensstemmelse med kommunens regler herfor. Kommunen vurderer, at håndtering og opbevaring af olie m.v. vil foregå på en miljømæssig forsvarlig måde, når de til enhver tid gældende generelle regler og kommunens regulativ for erhvervsaffald samt fastsatte vilkår overholdes.

Regulativet for erhvervsaffald i Gribskov kommune kan findes på kommunens hjemmeside.

## **4.2.15 Uheld og driftsforstyrrelser**

Kommunen skal ved afgørelsen sikre sig, at det ansøgte ikke vil have en væsentlig virkning på miljøet, herunder i forhold til jord, grundvand og overfladevand. Kommunen skal i den forbindelse fastsætte de nødvendige vilkår.

For at minimere risikoen for nedsvivning af stoffer til grundvandet samt beskyttelse af det omgivende miljø, er der redegjort for procedure for håndtering af gylle, kemikalier og olie ved uheld på husdyrbruget.

#### **Redegørelse for mulige uheld:**

Umiddelbare risici for uheld i forbindelse med driften, der kan medføre en øget forurening, vil være: brand, uheld med eller ved gyllebeholdere, herunder f.eks. beskadigelse af gyllebeholdere ved strejfen eller påkørsel, eller på anden måde ved lækage eller overløb, der vil medføre udsivning af gylle. Eller spild af kemi eller olie. Kontrol med gødningsmængder, gødningsanvendelse, antal dyr etc. udføres efter gældende lovkraav (gødningsregnskab og husdyrindberetning) og kontrolleres af Landbrugstyrelsen. Anvendelse og udarbejdelse af mark-/gødningsplaner er et af hovedpunkterne i BAT-kravene. Det opfyldes til fulde. Det er et styringsredskab der sikrer, at afgrøderne gødes efter behov, at gødning tilføres markerne når vejret tillader det så næringsstoffudledningen til det omgivende miljø minimeres.

#### **Minimering af risiko for uheld:**

Hvis der sker spild af olie under påfyldning, eller hvis det der sker, ikke umiddelbart kan fjernes ved afgravning eller ved brug af sugemateriale (savsmuld eller grus), vil både Alarmcentral (tlf. 112) og Miljøvagt blive kontaktet. Hvis der er mistanke om, at olie eventuelt kan sive ud af tanken, vil tanken blive tømt for olie. Såfremt det drejer sig om en mængde, som ejer ikke selv har mulighed for at fjerne, vil enten brandvæsenet eller en slamsuger, der må tage imod olieaffald, blive kontaktet, så tanken kan blive tømt. Såfremt der er sket spild, der ikke kan fjernes, vil både Miljøvagten og Alarmcentralen (tlf. 112) blive kontaktet.

Gyllebeholdere er underlagt 10-års kontrol, hvor en kontrollant kontrollerer beholderens tæthed og kabler over og under terræn. Derudover er gyllebeholdere placeret sådan, at den er under dagligt opsyn for eventuelle revner, rust på synlige kabler, gylleudsivninger og andet. Ved påkørsel eller strejfen af gyllebeholdere med maskiner eller andet vil eventuelle revner blive tilset med det samme og udbedret straks. Hvis revnen ikke kan udbedres ved egen hjælp, vil beholderproducenten blive kontaktet om assistance.

Gylletankene tømmes med selvlæssende gyllevogne påmonteret sugekran.

#### **Minimering af gene og forurening ved uheld**

Hvis gyllebeholderen skulle springe, vil alarmcentralen på tlf.: 112 blive kontaktet øjeblikkeligt. Ved driftsuheld, hvor der er sket, eller hvor der er fare for at ske en større forurening af omgivelserne, vil alarmcentralen straks blive kontaktet på tlf.: 112.

I tilfælde af lækage på gyllebeholderen vil der ikke ske en hurtig afstrømning, da terrænet omkring ejendommen er forholdsvist fladt. Det vil dog efterhånden løbe mod grøften sydøst for ejendommen. Denne kan nem spærres ved at smide en halmballe eller jord i grøften.

#### **Kommunens vurdering**

Gribskov Kommune vurderer, at husdyrbrugets indretning og drift minimerer risikoen for uheld, og at husdyrbruget, ved overholdelse af de stillede vilkår og de generelle regler, ikke vil påvirke miljøet væsentligt.

### **4.3 Egen kontrol**

- Kontrol med gødningsmængder, gødningsanvendelse, antal dyr etc. udføres efter gældende lovkraav (gødningsregnskab og husdyrindberetning) og kontrolleres af Landbrugstyrelsen.

Anvendelse og udarbejdelse af mark-/gødningsplaner er et af hovedpunkterne i BAT-kravene. Det opfyldes til fulde. Det er et styringsredskab, der sikrer, at afgrøderne gødes efter behov, at gødning tilføres markerne, når vejret tillader det, så næringsstofudledningen til det omgivende miljø minimeres.

- Der overvåges ved gyllepumpning
- Der udføres 10-årig beholderkontrol.

### **Kommunens vurdering**

I miljøtilladelsen er opsat vilkår omkring drift og tilsyn. De pågældende vilkår skal dokumentere at produktionens omfang holdes indenfor de godkendte rammer. Vilkårene om egenkontrol er dokumentation for, hvordan og hvorvidt de pågældende vilkår for miljøtilladelsen efterleves i forbindelse med tilsyn.

Kvægbruget og vilkårene i denne tilladelse vil løbende blive gennemgået af tilsynsmyndigheden (kommunen) sammen med driftsherren ved miljøtilsyn. Sker der uregelmæssigheder, der har en betydende indvirkning på omgivelserne, skal tilsynsmyndighederne kontaktes.

## ***4.4 Anvendelse af BAT – Bedste tilgængelige teknologi***

I forbindelse med miljøgodkendelser af husdyrbrug med en ammoniakemission på mere end 750 kg N/år, skal kommunen sikre sig, at husdyrbruget har truffet de nødvendige foranstaltninger til at forebygge og begrænse forureningen ved anvendelse af ”bedst tilgængelig teknik” (BAT).

Med begrebet ”bedst tilgængelig teknik” menes den teknik, som mest effektivt giver et højt beskyttelsesniveau for miljøet ift. ammoniakemission.

Ved fastlæggelse af den ”bedste tilgængelige teknik” anvendes det fastsatte BAT-krav i husdyrgodkendelsesbekendtgørelsen bilag 3 til at fastlægge emissionsgrænseværdier for husdyrbrugets samlede anlæg for ammoniak.

Grundlaget for reduktionen i næringsstofforureningen er i lovgivningen baseret på, at der kan anvendes differentierede virkemidler. Det er således op til det enkelte husdyrbrug at beslutte, hvilke virkemidler der tages i anvendelse for at opfylde BAT-emissionsgrænseværdien.

I forbindelse med behandlingen af ansøgningen om miljøtilladelse er der foretaget en vurdering af om de beregnede emissionsgrænseværdier, der fastsættes som BAT-krav, overholdes. Desuden vurderes anvendte virkemidler til begrænsning af ammoniakemissionen.

Husdyrbrugets tab af ammoniak til omgivelserne beregnes som summen af emissionen fra stalde og opbevaringsanlæg. Beregningen af emissionen baseres på oplysninger om husdyrholdets dyretyper, staldanlæg, opbevaringsanlæg for husdyrgødning og valgte teknologier.

### **4.4.1 BAT-krav - Emissionsgrænseværdi for ammoniak**

Hvis husdyrbrugets ammoniakemission er på mere end 750 kg NH<sub>3</sub> –N pr år skal der redegøres for husdyrbrugets valg af bedste teknik (BAT) med henblik på at reduktion af ammoniakemissionen.

Samlet BAT beregning <span>?</span> <span>i</span>			
	stalde	Lagre	Total
Samlet BAT krav (kg NH <sub>3</sub> -N /år)	1021	100	1121
Faktisk emission (kg NH <sub>3</sub> -N /år)	1021	100	1121
Forskel (kg NH <sub>3</sub> -N /år)	-	-	0
Vejledende BAT Overholdt?	-	-	Ja

Den beregnede BAT-emissionsgrænse er opfyldt, men på mere end 750 kg NH<sub>3</sub> –N pr år. Der er i it-ansøgningen, for det ansøgte projekt, beregnet et samlet BAT-krav ud fra husdyrgodkendelsesbekendtgørelsens fastsatte emissionsfaktorer.

Ammoniaktab pr. produktion opnåelig ved anvendelse af BAT for det ansøgte husdyrhold er på **1022 kg NH<sub>3</sub>-N/år.**

**Tabel 8: Forudsætning for BAT beregningen**

BAT krav opnåelig ved anvendelse af BAT for nye og eksisterende stalde <span>?</span> <span>i</span>				
Staldnavn	Navn på dyretype og staldsystem eller flexgruppe	Forudsætning for BAT-beregning	BAT krav ved ny stald (kg NH <sub>3</sub> -N / (m <sup>2</sup> · år))	BAT krav ved eksisterende stald (kg NH <sub>3</sub> -N / (m <sup>2</sup> · år)) <sup>c</sup>
Kostald	Alle kvæg; Dybstrøelse <sup>a</sup>	Nyt (inkl. renoveret) staldafsnit	0,84	0,84
Kalvestald	Alle kvæg; Dybstrøelse <sup>a</sup>	Nyt (inkl. renoveret) staldafsnit	0,84	0,84

<sup>a</sup> BAT-kravet for flexgruppen fastsættes ud fra det dyretype og staldsystem med det højeste relative reduktionskrav og det dyretype og staldsystem med den højeste ammoniakemissionsfaktor.

<sup>c</sup> BAT krav ved eksisterende stald er tabelværdien for staldtypen. BAT kravet kan være lavere i den aktuelle situation, hvis der fastsæt vilkår til eksisterende stald i en tidligere godkendelse.

BAT-niveauet er opnået ved at, der er anvendt:

- Dybstrøelse som staldsystem

Der er ikke foretaget en vurdering af fravalg, da BAT-emissionskravet er overholdt.

### **Kommunens vurdering**

Gribskov Kommune vurderer, på baggrund af ovennævnte emissionsberegninger, at der er taget de nødvendige forholdsregler under hensyn til økonomisk proportionalitet, og at BAT derved er overholdt.

Denne vurdering bygger på, at der for opnåelse af det samlede BAT-krav for ejendommen er indført virkemidler, således at BAT-kravet overholdes, hvilket er fastholdt ved vilkår for de tilvalgte virkemidler.

Gribskov Kommune vurderer derfor, at der for det ansøgte projekt i tilstrækkeligt omfang er redigeret for, at projektet lever op til kommunens BAT niveau. En yderligere reduktion i ammoniakemissionen vurderes at være ude af proportion med miljøeffekten heraf.

## **4.5 Samlet vurdering**

Gribskov Kommune vurderer, at der kan meddeles tilladelse til det ansøgte da:

- Der er truffet de nødvendige foranstaltninger til at forebygge og begrænse forureningen ved anvendelse af den bedste tilgængelige teknik,

- Husdyrbruget i øvrigt kan drives på stedet uden at påvirke omgivelserne på en måde, som er uforenelig med hensynet til omgivelserne, samt
- Udvidelse og drift af husdyrbruget ikke medfører væsentlige virkninger på miljøet.

## 5 Bilag 1: Beliggenhedsplan Laugøvej 17, Helsingø



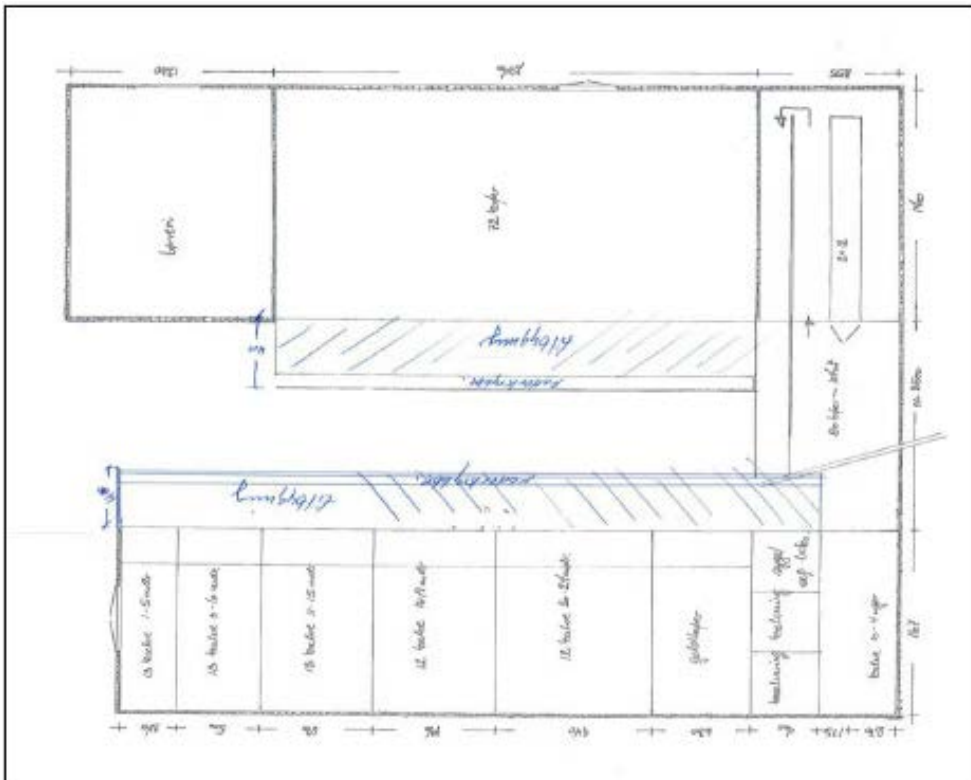


## 6 Bilag 2: Situationsplan og oversigtskort





## 7 Bilag 3 Placering af produktionsarealer



## 8 Bilag 4 Afløbsplan



## 9 Bilag 5 Gennemgang af bemærkninger fra naboer og partshørings svar fra ansøger

Der er indkommet 4 naboerhørings svar (hvor af det ene er underskrevet af 19 personer). Et af hørings svarene er positiv og har ingen bemærkninger. En anden udtrykker tvivl om ejer har en landbrugsuddannelse. De to andre svar går på udvidelsen af kvægproduktionen særligt på grund af fluer og lugt. Disse forhold er sammenfattet i de følgende 9 punkter sammen med ansøgers partshørings svar.

Som udgangspunkt kan det oplyses, at der i arbejdet med udkast til miljøtilladelse til det ansøgte er foretaget en vurdering af netop rotter-, flue, lugt-, støv-, støjgener samt gødningsopbevaring, og at forholdene vurderes at være indenfor lovlige rammer. Eventuelle gener i forhold til ovenstående er forhold, der løbende behandles i relation til miljøtilladelsen, hvis der skulle vise sig at være behov. Endvidere vil vilkår i miljøtilladelsen blive fulgt op ved lovpligtige miljøtilsyn.

### 1. Naboer nævner antal køer ved udvidelsen af husdyrholdet, hvilket er dobbelt så meget som den tidligere ejer havde tilladelse til.

#### Svar:

Administrationen kan nævne at der i 2014 blev der givet tilladelse til et dyrehold på 6 stk. ammekøer, 3 stk. kalve, 3 stk. opdræt, 113 stk. tyrekalve og 226 stk. slagtekalve, svarende til i alt 74,41 DE. Den forrige ejer havde i 2004 registreret Angus kødkvæg på 40 køer på spalter til gyllebeholder, 40 i bindestald til mødding og ajlebeholder samt tyre og opdræt under halvtag på dybstrøelse.

Med den nye husdyrregulering i 2017 omfatter kommunens konkrete afgørelser om godkendelse eller tilladelse til husdyrproduktion alene anlægget, dvs. navnlig staldene og gødningslagre. Med den nye regulering af husdyrbrugenes anlæg er måden at fastsætte produktionens omfang ændret. Reguleringen baseres på en produktionsramme, der bliver udtrykt i m<sup>2</sup> produktionsareal i stedet for antal dyr. Den nye model betegnes stipladsmodellen.

Stipladsmodellen inddrager den nyeste faglige viden om ammoniakfordampning (emission) fra gødningsoverfladerne, idet ammoniakemissionen i højere grad afhænger af produktionsarealets størrelse end af det årligt producerede antal dyr. Den nye viden viser, at ammoniakemissionen fra en stald er relativt konstant uanset produktivitetssving.

Afstand til naboer bliver beskrevet i punkt 2.

### 2. Naboer nævner, at der er forkerte afstandsangivelser i miljøtilladelsen herunder afstand til naboskel og nabobeboelse.

#### Svar:

Administrationen har ikke i tabellen nævnt fortidsminder, idet det ansøgte projekt ligger udenfor udpegede bygge- og beskyttelseslinjer, fredede områder, fund og fortidsminde fredninger, fortidsminde beskyttelseslinjer, beskyttede sten- og jorddiger og lavbundsområder jf. Gribskov Kommuneplan 2013-2025.

Administrationen har tjekket op på afstandsmålingerne, og det er korrekt, at der er noteret 100 meter til naboskel og 130 meter til nabobeboelse. Det er korrekt, at Gribskov Kommune har målt afstand til naboskel øst på og ikke nord på. Dette er en fejl, og er nu rettet i miljøtilladelsen. I ansøgningen er der fra ejers side noteret 32 m til naboskel nord for kostald og 99 m til nabobeboelse fra kalvestald,

hvilket overholder husdyrlovgivningens afstandskrav på 30 meter (naboskel) samt 50 meter (nabobeboelse). Det er hermed rettet i tilladelsen.

I relation til afstandskravene måles afstandene fra nærmeste punkt på pågældende anlæg til det nærmeste punkt i det omhandlede område (herunder naboskel eller nabobeboelse). Dvs. eksempelvis afstanden fra bygningshjørnet på den stald, der ønskes opført, til det nærmeste punkt for naboskel eller nærmeste hushjørne på en nabobeboelse. Det er det enkelte anlæg, der afgørende for vurderingen. Hvis det anlæg, der ønskes etableret, udvidet eller ændring ligger længere væk end 30/50 m, er det ikke omfattet af afstandskravet, og derved overholdes det.

Mht. nærmeste beboelse er det korrekt, at det er Laugø Byvej 7 idet der er beregnet en gennemsnitsafstand fra staldene.

### **3. Naboer frygter, at der skabes lugtgener ved øget produktion af gødning.**

#### **Svar:**

Svar fra ejer: Det er forståeligt at naboerne, med de erfaringer de tydeligvis har fra perioder med dyrehold på ejendommen under tidligere ejere, har en bekymring omkring gener fra fluer og lugt.

F.s.v.a. lugtgener, er dette allerede omfattet af godkendelsen og kravene hertil er opfyldt.

Administrationen vurderer som pkt. 1. Lugtgener forventes at være knyttet til gødningsmængderne og produktionsarealet. Beregninger af ammoniak og lugt foretages ud fra produktionsarealets størrelse.

Produktionsarealet som grundlag for regulering og beregninger af emissioner skal ses i lyset af faglig viden om, at ammoniakemissionen er mere afhængig af staldoverfladen end af antallet af dyr. De emissionsfaktorer, der er fastsat i bekendtgørelsen, bygger på emissionen pr. m<sup>2</sup> pr. år fra de arealer, hvor dyrene opholder sig og kan afsætte gødning.

Endvidere er størrelsen af produktionsarealet i de eksisterende stalde væsentligt for at fastlægge udgangspunktet for beregningen af meremissionen af lugt.

Med lovændringen er der ikke umiddelbart ændret på de forhold og hensyn, som kommunen skal varetage og inddrage i vurderinger og afgørelser om husdyrbrugenes anlæg, herunder i forhold til ammoniak, lugt, støj, støv, fluer og påvirkning af landskabet.

Kommunen skal således fortsat fastsætte vilkår i en godkendelse eller tilladelse, der sikrer at beskyttelsesniveauerne for ammoniak og lugt er overholdt, at der anvendes den bedste tilgængelige teknik (BAT) og at husdyrbrugets påvirkninger af omgivelserne i øvrigt imødegås. Se desuden punkt 6 for yderligere beskrivelse.

### **4. Naboer har tidligere været plaget af fluer og frygter en forværrelse ved etablering af nyt dyrehold.**

#### **Svar:**

Svar fra ejer: Køerne kommer til at gå ude størstedelen af året - dette er et krav for økologiske køer - hvilket i sig selv minimerer problemet omkring fluer (og lugt).

Omkring fluegener indeholder godkendelsen ikke et specifikt vilkår, og her er jeg indstillet på, at der indsættes et skærpet vilkår. Vilkåret kunne være, at fluebekæmpelsesindsatsen indledes tidligt på foråret og at udmugning af dybstrøelsesmåtten sker to gange i foråret/forsommeren i stedet for en gang.

Fluer i en økologisk besætning er et problem som man som driftsleder/landmand vil gå rigtig langt for at bekæmpe, da fluestik er et stort problem for køerne, så i virkeligheden har alle parter samme ønsker til den lavest mulige fluebestand

Administrationen kan nævne, at der i miljøtilladelsen er sat vilkår om fluebekæmpelse. Der skal på ejendommen foretages en effektiv fluebekæmpelse, som minimum er i overensstemmelse med de nyeste retningslinjer fra Statens Skadedyrslaboratorium. Der bliver indskrevet to nye vilkår for at imødegå bekymringerne mht. til fluer og lugt. Herunder at opstart af fluebekæmpelse skal ske tidligt på året samt at udmugning af dybstrøelsesmåtten sker to gange i foråret/forsommeren

## **5. Naboer er bekymret for at etableringen af kvægproduktionen gør, at antallet af rotter i området stiger.**

### **Svar:**

Administrationen bemærker, at enhver har pligt til at anmelde, hvis der observeres rotter på egen eller anden grund, og at der herefter træffes foranstaltninger til at afhjælpe problemet.

Der er i miljøtilladelsen indsat vilkår for at sikre, at der ikke opstår risiko for skadedyr.

For at bekæmpe skadedyr som kan være til gene for selve ejendommen foretages regelmæssig bekæmpelse af fluer, rotter og mus. Alle udendørs arealer samt områder omkring foderopbevaring holdes ryddeligt og rent.

Fluer bekæmpes ved hyppig udslusning af gylle samt med godkendte fluebekæmpelsesmidler i et begrænset, nødvendigt omfang og de til enhver tid nyeste retningslinjer fra Aarhus Universitet, Institut for Agro-økologi følges.

## **6. Negativ indvirkning på ejendomsværdien grundet lugt, støj og fluer.**

### **Svar:**

Se desuden punkt 3 og 4.

Administrationen kan nævne, at miljøpåvirkningen med ammoniak og lugt afhænger af produktionsarealets og gødningsopbevaringsarealets størrelse samt dyresammensætning og de anvendte staldsystemer samt den anvendte teknologi. Kommunen stiller derfor vilkår til disse forhold for at sikre, at miljøpåvirkningerne fra ejendommen fastholdes på det niveau, der fremgår af ansøgningen.

Lugtens udbredelse i nærområdet afhænger bl.a. af størrelsen af produktionsarealet, typer af husdyr og geografisk placering. Disse faktorer indgår i lugtberegningen. Lugtgenekriteriet er overholdt til alle tre kategorier, nabo, samlet bebyggelse og byzone.

Det fremgår af beregningerne fra ansøgningssystemet at, den faktiske afstand til både byzone, samlet bebyggelse og enkeltbeboelse er længere end den beregnede geneafstand. Altså er de i bekendtgørelsen opsatte grænseværdier ikke overskredet for beboelser. På den baggrund vurderer kommunen, at anlægget ved normal drift ikke vil være til væsentlig gene for de omkringboende, hvorfor der ikke stilles vilkår om lugtreducerende tiltag.



## **7. Gyllebeholder – bekymring for om der kommer til at være tæt overdækning og derved lugt + fluer.**

### **Svar:**

Administrationen kan til dette bemærke at, beholdere for flydende husdyrgødning skal være forsynet med fast overdækning eller tæt overdækning, eller der skal anvendes en teknologi, der er optaget på Miljøstyrelsens teknologiliste som en teknologi, der kan erstatte fast eller tæt overdækning. Dette er det klare udgangspunkt. Hvis overdækningen undtagelsesvist og momentant ikke er tæt, fremgår det dog af vejledning for Logbog for beholdere med flydende husdyrgødning og afgasset vegetabilsk biomasse bl.a., hvad man skal gøre, hvis overdækningen ikke er tæt, og hvor lang tid en beholder må være uden tæt overdækning. Det afgørende for, at en overdækning kan anses for tæt, er, at overdækningsmaterialet dækker gylleoverfladen.

Mht. dispensationen for afstandskrav mellem gyllebeholder og beboelse. Det er eksisterende staldbygninger, og der blev også givet dispensation til beboelse på samme ejendom i § 10 tillægget i 2014.

## **8. Markstak – bekymring for om disse bliver overdækket**

### **Svar:**

Administrationen har i miljøtilladelsen noteret at den del af dybstrøelsen, der ikke udspreddes direkte i marken, bliver opbevaret i køernes dybstrøelsesboks og herefter i en markstak indrettet efter gældende regler. Dybstrøelsen skal endvidere overdækkes efter reglerne.

Eventuelle markstakke følger generelle regler. Dybstrøelse der er komposteret, kommer i markstak, som opfylder husdyrgødningsbekendtgørelsens krav om overdækning. Det vil blive fulgt op på ved de lovpligtige miljøtilsyn.

## **9. Transport til og fra ejendommen**

### **Svar:**

Administrationens vejmyndighed kan oplyse, at det i dette tilfælde, er der tale om eksisterende forhold. Den eksisterende adgang må antages at være til virksomhedens drift og kræver ikke en ny tilladelse idet det antages, at der ikke er en væsentlig ændring i ejendommens anvendelse. At der ligger en cykelsti ændrer ikke på at ejendommen har to godkendte overkørsler.