

Afs. Industrimiljø  
Rådhusvej 4, 8700 Horsens

Sagsnr. 09.02.16-P19-9-20  
Dato: 01.03.2021

Horsens Kommune  
Affald og Genbrug  
Rådhusvej 4  
8700 Horsens

Kvalitetssikring: TKP

*Sendt via Byg og Miljø*

## Miljøgodkendelse og revurdering

Til: Brædstrup Genbrugsplads  
Firma: Horsens Kommune, Affald og Genbrug  
Aktivitetsadresse: Energivej 19, 8740 Brædstrup  
Telefon: 76292652  
CVR-nummer: 29189889  
Listebetegnelse: K211, genbrugspladser

### Sammendrag

Horsens Kommune ved Affald og Genbrug har den 17. juni 2020 søgt om miljøgodkendelse til arealmæssig udvidelse af Brædstrup Genbrugsplads med modtagelse af flere fraktioner på ovennævnte adresse.

Udvidelsen er ønsket på politisk niveau som led i Kommunens øgede fokus på cirkulær økonomi og genanvendelse af affald, herunder særligt genbrugsbyggematerialer. Dette fordrer mulighed for modtagelse af flere fraktioner af affald med et dertil øget pladsbehov. Der er ligeledes behov for mere plads til modtagelse af haveparkaffald, elektronikaffald og kemi for at forbedre arbejdsmiljøforholdene. Pladsen udvides ca. 120 meter mod øst.

Derudover ønskes døgnåben for aflevering af haveparkaffald, brokker og enkelte andre udvalgte fraktioner på den østlige del af pladsen. Der installeres videoovervågning af den ubemandede døgnåbne del af pladsen. Resten af pladsen er hegnet ind og aflåst uden for åbningstid.

Da genbrugspladsens miljøgodkendelse er fra 1999 foretages med denne afgørelse tillige en revurdering af de eksisterende vilkår.

Hidtil gældende afgørelser:

1. Miljøgodkendelse af 5. februar 1999.
2. Tillæg til miljøgodkendelse – modtagelse af lettere forurenede jord af 14. oktober 2008.

3. Vilkårsændring – afhentning af containere før kl. 7.00 af 27. august 2014.
4. Tillæg til miljøgodkendelse – udvidelse af åbningstider af 18. marts 2015.
5. Tillæg til miljøgodkendelse – modtagelse af asbestaffald af 21. april 2017.

Denne afgørelse erstatter de tidligere afgørelser efter miljøbeskyttelsesloven.

## Miljøgodkendelse

Team Industrimiljø ved Horsens Kommune giver Affald og Genbrug ved Horsens Kommune, på Energivej 19 i Brædstrup, godkendelse efter miljøbeskyttelseslovens<sup>1</sup> § 33 til arealmæssig udvidelse af genbrugspladsen med flere fraktioner, som angivet i afgørelsens bilag 1a og 1b. Samtidig meddeles revurdering efter § 41, jf. 41b. Afgørelserne meddeles på følgende vilkår:

## Vilkår<sup>2</sup>

### Generelt

1. \* En kopi af denne godkendelse skal til enhver tid være tilgængelig på virksomheden for de personer, der har ansvaret for virksomhedens indretning og drift. Driftspersonalet skal i fornødent omfang være orienteret om godkendelsens indhold.
2. \* Ved driftsophør skal virksomheden forinden orientere tilsynsmyndigheden herom og træffe de nødvendige foranstaltninger for at undgå forureningsfare og for at efterlade stedet i tilfredsstillende tilstand. <sup>S1</sup>
3. \* Hvor der i vilkårene anvendes betegnelsen "befæstet areal" menes en fast belægning, der giver mulighed for opsamling af spild og kontrolleret afledning af nedbør. Hvor der i vilkårene anvendes betegnelsen "tæt belægning" menes en fast belægning, der i løbet af påvirkningstiden er uigennemtrængelig for de forurenende stoffer, der håndteres på arealet. <sup>S2</sup>

---

<sup>1</sup> Miljø- og Fødevareministeriets [LBK nr. 1218](#) af 25. november 2019 lov om miljøbeskyttelse.

<sup>2</sup> Vilkårene i denne afgørelse er mærket med forskellige symboler. Deres betydning er følgende:

\* Nye vilkår, som skyldes etablering, udvidelse eller ændring af virksomheden fastsættes i medfør af miljøbeskyttelseslovens § 33. De er omfattet af en 8 års retsbeskyttelse jf. miljøbeskyttelseslovens § 41 a.

% Vilkår overført uændret fra hidtil gældende afgørelser, som er mere end 8 år gamle, er ikke omfattet af nogen retsbeskyttelse.

\* Vilkår om eksisterende forhold, som er nye eller skærpede ved revurdering af hidtil gældende afgørelser. Disse vilkår fastsættes ved påbud i medfør af miljøbeskyttelseslovens § 41 jf. § 41a / 41b. De er ikke omfattet af nogen retsbeskyttelse.

# Vilkår om egenkontrol fastsættes i medfør af miljøbeskyttelseslovens § 72. De kan til enhver tid revideres jf. § 72, stk. 3. for at forbedre virksomhedens kontrol med egen forurening eller for at opnå et mere hensigtsmæssigt tilsyn. De er altså ikke omfattet af nogen retsbeskyttelse.

Vilkår, som er hentet fra standardvilkårsbekendtgørelsen er markeret med deres oprindelige nummer med hævet skrift som f.eks. <sup>S3</sup>.

Nye vilkår kan påklages.

Vilkår, som er overført uændret fra tidligere afgørelser, kan ikke påklages.

## Indretning og drift

4. \* Tilkørsel til virksomheden skal ske ad Energivej.
5. & Der skal på virksomheden foreligge en driftsinstruktion, der beskriver, hvordan personalet skal forholde sig i forbindelse med modtagelse og sortering af affaldet og i tilfælde af uheld. <sup>s3</sup>
6. % Der skal i pladsens bemandede åbningstid altid være mindst en person til stede til at foretage modtagekontrol og vejlede borgerne til korrekt aflevering. <sup>s4</sup>
7. & Alle affaldsområder, containere, båse og opsamlingsbeholdere, der er i brug, skal være tydeligt mærkede, således at det klart fremgår, hvor de forskellige affaldsfraktioner opbevares. <sup>s5</sup>
8. \* Virksomheden må kun modtage og opbevare de i bilag 1 nævnte affaldsfraktioner i de angivne mængder. <sup>s6</sup>
9. & Affaldet skal sorteres ud i de fraktioner, der er oprettet modtagefaciliteter til. Modtagelsen, udsorteringen og den efterfølgende borttransport skal ske i en takt, der sikrer, at der ikke sker uhensigtsmæssig ophobning af affald på pladsen eller uheld der kan have miljømæssige konsekvenser. Al farligt affald skal dog udsorteres snarest efter modtagelse. <sup>s7</sup>
10. & Hvis virksomheden modtager affald, der ikke er omfattet af virksomhedens miljøgodkendelse, og som det ikke umiddelbart er muligt at henvise til en anden affaldsmodtager, skal affaldet placeres i et særskilt oplagsområde. Virksomheden skal herefter hurtigst muligt kontakte tilsynsmyndigheden og orientere om affaldet. <sup>s8</sup>

## Adgang og drift udenfor bemandede åbningstid

11. \* Personalet skal foretage kontrol af modtaget affald/genbrugsmaterialer på pladsen om morgenen den førstkomende arbejdsdag efter ubemandede åbningstid for at sikre, at affaldet er sorteret og opbevaret korrekt. Der skal rettes op på eventuelle fejlsorteringer.
12. \* Den indhegnede del af genbrugspladsen skal være aflåst uden for den bemandede åbningstid.
13. \* Der må ikke modtages farligt affald, herunder malingrester, udenfor den bemandede åbningstid.
14. \* Der må ikke tømmes eller håndteres containere eller køres med maskiner i tidsrummet mandag-torsdag 20.00 til 6.00 og fredag-søndag 18.00 til 6.00.
15. \* Hele arealet som brugerne har adgang til skal være videoovervåget.
16. \* Der skal være tydelig skiltning på pladsen med oplysning om reglerne for at anvende den ubemandede del af pladsen, herunder at der ikke må afleveres farligt affald.

17. \* Der skal være tydelig skiltning med information til brugerne om hvad de skal foretage sig i tilfælde af uheld og spild udenfor den bemandede åbningstid.
18. \* Der skal være opsamlingsmateriel stillet frem til brug ved uheld uden for den bemandede åbningstid.

## Modtagelse af jord

19. % Al modtaget jord skal betragtes som lettere forurenede, jf. dog vilkår 20, da det vurderes at en sammenblanding af jord fra områdeklassificerede og ikke-klassificerede arealer ikke vil kunne undgås.
20. \* Jord, der synligt eller lugtbart er forurenede, samt jord, der er oplyst at være forurenede, skal adskilles fra den lettere forurenede jord og opbevares overdækket i særskilt container, indtil den bortkøres til godkendt modtager. Såfremt adskillelse af den synligt eller lugtbart forurenede jord ikke er muligt, må der ikke modtages mere jord i containeren, da dette er at betragte som en tilsigtet fortynding af den kraftigt forurenede jord.

## Farligt affald

Ved farligt affald i vilkår 21, 23, 31 og 33 medregnes ikke akkumulatorer, imprægneret træ, batterier, lysstofrør og sparepærer, elektronikaffald, kølemøbler og asbestholdige materialer.

21. \* Virksomheden må højst modtage 300 t farligt affald/år. <sup>S9</sup>
22. % Driftspersonalet skal have gennemgået kurser om håndtering m.v. af olie- og kemikalieaffald.
23. % Det farlige affald skal opbevares uden for publikums direkte adgangsmulighed. <sup>S10</sup>
24. \* Virksomheden må ikke sammenblende farligt affald, jf. bekendtgørelse om affald. Olieaffald, der ikke indeholder PCB, må dog sammenblandes. <sup>S11</sup>
25. \* Hvis der konstateres eller er mistanke om risiko for lækager fra emballager, skal emballagen eller emballagens indhold straks fyldes over i en ny emballage, der er egnet til den pågældende affaldsfraktion. <sup>S12</sup>
26. \* Olieaffald skal opbevares i tætte, lukkede beholdere, der er placeret under tag og beskyttet mod vejrlig, eller i en specialcontainer. Oplagspladsen skal have en tæt belægning og være indrettet således, at spild kan holdes inden for et afgrænset område og uden mulighed for afløb til jord, grundvand, overfladevand eller kloak. Området skal kunne rumme indholdet af den største beholder i området. Omhældning af olieaffaldet må kun finde sted på denne oplagsplads eller i specialcontaineren. Aftapningsstuds til spildolietank skal placeres indenfor den tætte belægning eller der skal anvendes spildbakke eller -kar under studsene, når tanken tømmes. <sup>S13</sup>

27. % Beholdere med asbestaffald til afhentning, herunder containere og big bags, skal opbevares i lukket tilstand. Ved stabling af big bags skal dette ske forsvarligt, og emballagen må ikke skades herved.
28. % Ved modtagelsen af asbestaffald skal personalet straks kontrollere og vurdere emballeringen.
29. & Kviksvølvholdige lyskilder skal håndteres forsigtigt og opbevares i materiel, der beskytter mod beskadigelse. Andet kviksvølvholdigt affald skal opbevares i lukkede emballager. <sup>S14</sup>
30. & Akkumulatorer og batterier skal opbevares i tætte syrefaste beholdere med overdækning eller under tag. Alternativt kan akkumulatorer og batterier opbevares i specialcontainere til farligt affald. <sup>S15</sup>
31. & Farligt affald skal opbevares i en bygning eller en specialcontainer uden afløb til kloak, jf. dog vilkår 26 for så vidt angår olieaffald. I bygningen skal gulvet afgrænses med opkanter, være med tæt belægning og udføres med et fald på mindst 2 %, så eventuelt spild ledes til en tæt opsamlingsgrube eller -tank. Specialcontaineren skal være forsynet med tæt bund, som er bestandig for de affaldsfraktioner, der opbevares i den. Containeren skal stå på et befæstet areal, hvor overfladevand ledes til afløb med spærringsventil. Containeren skal forsynes med render og en grube eller tank til opsamling af eventuelt spild. Såfremt specialcontaineren ikke er forsynet med en tæt bund, skal den placeres på en tæt belægning og forsynes med opkant og hældning mod opsamlingsgrube. Opsamlingsgrube eller -tank skal som minimum kunne rumme indholdet af den største beholder af flydende affald, der opbevares i bygningen/specialcontaineren. Alternativt kan affaldet opbevares i tæt emballage i en tæt beholder indeholdende opsugningsmateriale, således at det er dobbeltsikret, og på fast belægning indendørs. <sup>S16</sup>

## Andet affald

32. % Haveaffald og kompost skal opbevares på befæstet areal med fald mod afløb eller sump. <sup>S17</sup>
33. \* I de faciliteter, hvor der placeres effekter til direkte genbrug, må der ikke stilles eller byttes farligt affald, herunder maling. <sup>S18</sup>
34. \* Såfremt der i særlige tilfælde er behov for modtagelse af letfordærligt affald, må dette højst opbevares 1 uge i lukket container eller 1 døgn i sække. Hvis det er særligt lugtende affald, skal det snarest muligt videretransporteres. <sup>S19</sup>
35. & Containere med lette materialer så som papir, plast og lignende skal være lukkede eller overdækkede for at hindre, at materialer giver anledning til flugt. <sup>S20</sup>

## Luftforurening

36. % Driften af pladsen må ikke give anledning til lugt- eller støvgener i omgivelserne, der er væsentlige efter tilsynsmyndighedens vurdering. <sup>s21</sup>
37. % Asbestholdigt affald, der kan støve, skal befugtes, emballeres forsvarligt og opbevares i de dertil beregnede affaldsområder, så afgivelse af støv til omgivelserne hindres. Byggematerialer med cementbundne asbestfibre skal håndteres, så de ikke beskadiges. Såfremt der alligevel under håndteringen sker beskadigelse, skal de straks placeres i en lukket eller overdækket container og befugtes. Alternativt kan affaldet emballeres forsvarligt og placeres i dertil indrettede affaldsområder. <sup>s22</sup>
38. % Eventuelt afkast fra mekanisk ventilation fra bygning eller specialcontainer, hvor der opbevares farligt affald, skal være opadrettet og føres mindst 1 meter over tagryg på det tag, hvor afkastet er placeret. <sup>s23</sup>

## Støj

39. % Virksomhedens støjbidrag, målt udendørs som det ækvivalente, korrigerede støjniveau i dB(A) må ikke overskride følgende grænseværdier, målt i ethvert punkt i nedennævnte områder:

Periode	Tidsrum kl.	Områder jf. kort på bilag 2			
		Erhvervsområde Lokalplan nr. 14.27 delområde E12	Erhvervsområde Lokalplan nr. 14.27 delområde E11	Boligområde, Kommuneplanområ- de nr. 20.BO.01	Ved udendørs opholdsarealer ved enkelte boliger i åbent land, herunder bolig- beliggende NØ for virksomheden.
Mandag – fredag	07:00 – 18:00	70 dB(A)	60 dB(A)	45 dB(A)	55 dB(A)
Mandag – fredag	18:00 – 22:00	70 dB(A)	60 dB(A)	40 dB(A)	45 dB(A)
Lørdag	07:00 – 14:00	70 dB(A)	60 dB(A)	45 dB(A)	55 dB(A)
Lørdag	14:00 – 22:00	70 dB(A)	60 dB(A)	40 dB(A)	45 dB(A)
Søn- og helligdage	07:00 – 22:00	70 dB(A)	60 dB(A)	40 dB(A)	45 dB(A)
Alle dage	22:00 – 07:00	70 dB(A)	60 dB(A)	35 dB(A)	40 dB(A)
Støjniveauets maksimalværd i (tidsvægtning "fast")	22:00 – 07:00	–	–	50 dB(A)	55 dB(A)

I dagperioder skal grænseværdierne overholdes indenfor det mest støjbelastede tidsrum på 8 timer. I aften- og natperioder er tidsrummet på henholdsvis 1 og ½ time.

41. # Hvis Kommunen finder det nødvendigt, dog højst en gang årligt, skal virksomheden ved målinger eller beregninger dokumentere, at støjgrænserne overholdes. Rapporten skal sendes til Kommunen senest 3 måneder efter anmodningen.  
I tilfælde af overskridelse af grænseværdierne skal der, inden 1 måned fra rapporteringen, indsendes forslag og tidsplan for afhjælpning.
42. % Målinger eller beregninger skal udføres af et akkrediteret firma i henhold til Miljøstyrelsens vejledninger nr. 6/1984 og nr. 5/1993.
43. & Udvendige døre og porte til kompressorum og øvrige rum med støjende maskineri skal til hver en tid holdes lukket, når maskinerne i det respektive rum bruges. Dog må der foregå kortvarig færdsel ind og ud gennem åbningerne.

## Beskyttelse af jord, grundvand og overfladevand

44. & Genbrugspladsens kørearealer skal være befæstede med fald mod afløb. **S24**
45. & Båse med jern- og metalaffald og åbne containere uden sump til jern- og metalaffald skal placeres på et område med tæt belægning med fald mod grube eller spildevandskloak. Der stilles ikke krav til områder, hvor der placeres lukkede/overdækkede containere til jern- og metalaffald med en sump inden i. **S25**
46. & Oplag af havepark affald, kompost, imprægneret træ og jord skal ske på tæt belægning. Overfladevand fra oplagene skal lede til spildevandskloak med mindre fraktionerne overdækkes eller opbevares i lukket container. Overfladevand fra oplagspladserne kan ledes til regnvandskloak, når oplagene er fjernet.
47. & Oplag af kabler og elektronikaffald skal beskyttes mod vejrlig.
48. & Øvrige arealer for opstilling af containere og opbevaring af ikke-farligt affald skal befæstes med fald mod afløb. **S26**
49. & Tætte belægninger og befæstede arealer skal være i god vedligeholdelsesstand. Utætheder skal udbedres så hurtigt som muligt, efter at de er konstateret. **S27**
50. & Grube, tank eller render til opsamling af spild af farligt affald i bygningen eller specialcontaineren til farligt affald skal tømmes straks efter uheld og i øvrigt holdes tom. Indholdet skal håndteres og bortskaffes som farligt affald. **S28**



51. \* Læsning af farligt affald til borttransport skal ske på et areal med fast belægning og fald mod grube eller afløb. <sup>S29</sup>
52. \* Der skal til hver en tid forefindes opsugningsmateriale, hvor der opbevares og håndteres farligt affald.

## Affald

53. \* Affald, der spildes, skal opsamles og anbringes i de dertil indrettede containere og affaldsområder. <sup>S31</sup>
54. \* Spild af olie og kemikalier (herunder grus, savsmuld eller lignende anvendt til opsugning) skal opsamles straks og opbevares og bortskaffes som farligt affald. Der skal til enhver tid forefindes opsugningsmateriale på virksomheden. <sup>S32</sup>
55. \* Haveaffald skal bortskaffes og arealet ryddes for haveaffald og saft fra haveaffald mindst 1 gang pr. uge i sommerhalvåret. <sup>S33</sup>

## Driftsforstyrrelser

56. \* Virksomheden skal have en beredskabsplan for indsats i tilfælde af driftsforstyrrelser eller uheld, som medfører væsentlig forurening eller indebærer fare herfor. Beredskabsplanen skal indsendes til kommunen senest 1 måned efter idriftsættelse af virksomheden.

## Egenkontrol

57. # Virksomheden skal mindst 1 gang i kvartalet foretage en visuel kontrol af befæstede arealer, tæt belægning samt gulvet i bygningen/special-containeren og udbedre eventuelle skader. Der skal mindst 1 gang årligt foretages visuel kontrol af de øvrige befæstede arealer. Resultatet af besigtigelse og udbedringer skal noteres i driftsjournalen. <sup>S34</sup>
58. # Tilsynsmyndigheden kan kræve, at virksomheden lader en uvildig sagkyndig foretage kontrollen, dog højst 1 gang hvert tredje år. <sup>S35</sup>

## Driftsjournal

59. # Virksomheden skal føre en driftsjournal med angivelse af:
  - i) Løbende registrering af mængden og modtager af bortkørt farligt affald.
  - ii) Dato og resultat for inspektioner samt eventuelle foretagne udbedringer af befæstede arealer, tætte belægninger og gulve i bygning/special-container til farligt affald m.m.

Driftsjournalen skal opbevares på virksomheden mindst 5 år og skal være tilgængelig for tilsynsmyndigheden. <sup>S36</sup>

## Øvrige bemærkninger

Hændelser som kræver indsats fra det kommunale beredskab eller politiet skal straks meldes til alarmcentralen på 112.

Virksomheden skal straks herefter underrette rensningsanlægget og snarest muligt Kommunens Miljøtilsyn om eventuelle driftsforstyrrelser eller uheld, som medfører væsentlig forurening eller indebærer fare herfor.

Rensningsanlægget underrettes på døgnvagttelefon 20 80 13 50.

Miljøtilsynet underrettes på tlf. 76 29 29 29. Udenfor kontortid sker underretningen via Miljøvagten på tlf. 112.

Affald skal bortskaffes efter retningslinjerne i Kommunens erhvervsaffaldsregulativ.

Virksomheden må ikke ændres bygningsmæssigt eller driftsmæssigt på en måde, som indebærer forøget forurening eller risiko herfor, før ændringen er godkendt af Horsens Kommune.

Tilladelsen bortfalder jf. miljølovens § 78 a, i det omfang den ikke har været udnyttet i 3 på hinanden følgende år.

Godkendelsen fritager ikke virksomheden for at indhente nødvendige tilladelser efter anden lovgivning, herunder byggetilladelse.

## Miljøteknisk vurdering og begrundelse

### Sammenfatning

Affald og Genbrug har ansøgt om udvidelse af genbrugspladsen for at få mere plads til haveaffald samt i kemi- og elektronikmodtagelsen. Der er ligeledes fokus på at øge arbejdssikkerheden for medarbejdere og forbedre mandskabsfaciliteterne. Derudover vil pladsen blive fremtidssikret i forhold til de lovgivningsmæssige krav, der pt er lagt op til, med flere fraktioner til genanvendelse og genbrug.

Genbrugspladsen udvides 120 m mod øst for at give plads til at håndtere flere fraktioner. Åbningstiderne udvides et par timer hver dag, og der bliver mulighed for at en del af pladsen mod øst kan være døgnåben for aflevering af udvalgte fraktioner (se tegning på side 17).

Kommunen vurderer, at virksomheden har truffet de nødvendige foranstaltninger til at forebygge og begrænse forureningen, og at virksomheden kan drives på det pågældende sted, og at til- og frakørsel kan ske, uden at være til væsentlig gene for omgivelserne.

### Generelt

Godkendelsens vilkår er fastsat med udgangspunkt i Miljøstyrelsens vejledninger om begrænsning af forureningen fra virksomheder, miljøgodkendelsesbekendtgørelsen<sup>3</sup> og standardvilkår for virksomheder omfattet af afsnit 20 i bekendtgørelsen om standardvilkår<sup>4</sup> i det omfang de er relevante i den foreliggende sag.

### Afvigelser fra standardvilkår

Vilkår jf. standardvilkårsbekendtgørelsens, afsnit 20.	Godkendelsesmyndighedens redegørelse for afvigelser fra standardvilkår.
Generelt	Standardkrav er indarbejdet.
Indretning og drift	Standardkrav er indarbejdet.  Vilkår 4 er ændret, så det kun gælder i den bemandede åbningstid.  Vilkår 7 er omskrevet så udsortering ikke skal foregå straks, men når det er mest hensigtsmæssigt i arbejdsflowet uden at der sker u hensigtsmæssig ophobning eller på anden måde er fare for miljøet eller arbejdsmiljøet. Farligt affald skal dog udsorteres snarest efter modtagelse for at forhindre eventuelle uheld til skade for miljøet eller personer.  Vilkår 13 er tilføjet muligheden for at anvende spildbakke ved aftapning af spildolietank, da aftapning til køretøj vil ske udenfor bygningen.  Vilkår 16: Vilkåret er tilføjet mulighed for at opbevare farligt affald i dobbelt emballage indeholdende opsugningsmateriale.

<sup>3</sup> Miljø- og Fødevarerministeriets [bek. nr. 2255](#) af 29. december 2020 om godkendelse af listevirksomhed.

<sup>4</sup> Miljø- og Fødevarerministeriets [bek. nr. 1537](#) af 9. december 2019 om standardvilkår.

Vilkår jf. standardvilkårsbekendtgørelsens, afsnit 20.	Godkendelsesmyndighedens redegørelse for afvigelser fra standardvilkår.
	Der stilles ved denne opbevaringsform ikke krav om opkant, tæt belægning eller opsamlingsgrube, da det vurderes, at opbevaringsformen kan gøre det ud for de krav, der stilles ved anden form for opbevaring, idet der med opbevaringsformen er dobbeltsikret mod lækage. Det vurderes, at der ved brud på dobbeltsikringen vil ske opsugning med det samme, idet affaldet opbevares i opsugningsmateriale og da der er tale om mindre beholdere. Som supplement fastsættes der vilkår om, at opsugningsmateriale skal være til stede (vilkår 52 i denne afgørelse).
Luftforurening	Standardkrav er indarbejdet.  Vilkår 22 er modificeret, så der er mulighed for at emballere støvende affald og opbevare det som ikke-støvende asbestaffald. Det vurderes ikke nødvendigt at opbevare affald i en lukket container, hvis det allerede er forsvarligt emballeret.
Jord og grundvand	Standardkrav er indarbejdet.  Vilkår 29 ændres, således at der stilles krav om fast belægning fremfor tæt belægning, og krav om ventil på afløbsrør fjernes. Det vurderes, at der ved læsning af dobbeltsikret emballage ikke er risiko for væsentlige spild ved brud på beholdere. Skulle begge beholdere brydes ved et uheld, vil spild blive opsuget af det opsugningsmateriale som de indre beholdere opbevares i inde i de ydre beholdere, og det vurderes, at det er usandsynligt, også grundet at det er små mængder, at der vil løbe farligt affald til jord eller regnvandskloak. Som supplement fastsættes der vilkår om at opsugningsmateriale skal være til stede (vilkår 52 i denne afgørelse).  Vilkår 30 er udeladt, da der ikke er tanke til fyringsolie og motorbrændstof på matriklen.
Affald	Standardkrav er indarbejdet.
Egenkontrol	Standardkrav er indarbejdet.
Driftsjournal	Standardkrav er indarbejdet.  I vilkår 36i) er tilføjet at modtager af bortkørt farligt affald også skal noteres, da dette overføres fra tidligere miljøgodkendelse.

## Afvigelser fra normal praksis

Usædvanlige vilkår og afvigelser fra normal praksis, herunder Miljøstyrelsens vejledninger om forureningsbegrænsning, er konkret begrundet i det følgende:

Til vilkår 4: Vilkåret stilles, da der har været foreslået at tilkørsel skulle ske via Tønningvej.

Til vilkår 11-18: Vilkårene gælder for den ubemandede døgnåbne del af pladsen. De skal sikre at kvaliteten af de udsorterede fraktioner bibeholdes, at der udenfor bemanded åbningstid kun er adgang til den døgnåbne del, at der ikke kan ske væsentlig forurening af omgivelser fra modtaget affald, at støjniveauet holdes så lavt som muligt, at der ikke kan opstå tvivl om hvordan pladsen anvendes, samt hvad man gør i tilfælde af spild. Ligeledes skal der være opsamlingsmateriel, som brugere kan benytte for at minimere forurening i tilfælde af spild.

Til vilkår 19: Vilkåret er videreført fra godkendelse af 14. okt. 2008 og præciserer, hvorledes jord, der modtages på genbrugspladsen skal betragtes inden analyse.

Til vilkår 20: Vilkåret stilles, da der er ansøgt om at modtage forurennet jord. Det er omformuleret fra godkendelse af 14. okt. 2008, hvor der ikke tilsigtet måtte modtages forurennet jord. Dette vilkår giver hermed tilladelse til dette.

Til vilkår 22: Vilkåret om krav om kurser til håndtering af farligt affald er videreført fra godkendelse af 21. april 2017. Vilkåret vurderes stadig relevant, da der håndteres farligt affald på genbrugspladsen.

Til vilkår 27: For at sikre at borgernes emballering af asbestaffald til stadighed er opretholdt og derved undgå spredning af asbest til miljøet, stilles der krav om, at containere og big bags skal lukkes til, når de er fyldte og henstår til afhentning. Herved mindskes påvirkningen af vind og vejr på emballeringen. Vilkåret er videreført fra godkendelse af 21. april 2017.

Til vilkår 28: Vilkåret stilles for at sikre at eventuelle brud på emballager opdages. Vilkåret er videreført fra godkendelse af 21. april 2017.

Til vilkår 46: Vilkåret stilles for at sikre at perkolat fra fraktionerne ikke siver ned via jorden til grundvandet, idet genbrugspladsen ligger i OSD område og indvindingsopland.

Til vilkår 47: Dette vilkår stilles ligeledes for at beskytte grundvandet.

Til vilkår 52: Vilkåret er fastsat for at sikre at spild til hver en tid kan opsamles, idet der er afvejet fra standardvilkår 16 og 29 (vilkår 31 og 51 i denne afgørelse).

## Lokalisering

Virksomheden er placeret i område nr. 20.ER.11 i kommuneplanen og i område E11 og E12 i Lokalplan 14.27 Virkefeltet I. Området E12 er udlagt til industri i miljøklasse 3-5 svarende til områdetype 1 (70/70/70 dB(A)<sub>dan</sub>) jf. Miljøstyrelsens vejledning nr.5/1984 om støj fra virksomheder. Område E11 er udlagt til lettere industri i miljøklasse 1-4 svarende til områdetype 2 (60/60/60 dB(A)<sub>dan</sub>). E11 omfatter den vestlige halvdel af pladsen inden udvidelse. E12 omfatter resten af pladsen.

Nærmeste samlede beboelse er beliggende ca. 275 meter vest for virksomheden i et boligområde svarende til områdetype 5 (45/40/35 dB(A)<sub>dan</sub>) jf. Miljøstyrelsens vejledning nr.5/1984 om støj fra virksomheder.

Det vurderes at genbrugspladsen går fra at være i miljøklasse 4 til miljøklasse 5 i forbindelsen med udvidelsen. Udvidelsen vil derfor være i strid med rammerne for lokalplanområde E11. Horsens Kommunes Byggesag har dog d. 25. februar 2021 givet dispensation fra rammerne om miljøklasse for E11 i lokalplan 14.27 til at genbrugspladsen kan udvides, så den kommer i miljøklasse 5. Herefter er placeringen af virksomheden i overensstemmelse med de planmæssige bestemmelser.

## Drikkevandsinteresser

Virksomheden ligger indenfor område med særlige drikkevandsinteresser, og indenfor indvindingsoplandet til Brædstrup Vandværk. Virksomheden ligger desuden i et område, hvor grundvandsressourcen er sårbar, på grund af et begrænset lerdække over grundvandsmagasinet.

Vi vurderer, at der med de opstillede vilkår om bl.a. tæt belægning og afledning fra oplag af visse fraktioner til spildevandskloak, fremfor regnvandskloak, er sikret mod forurening af jord og grundvand.

## Habitatvurdering

Før der træffes afgørelse efter miljøbeskyttelsesloven, skal der foretages en vurdering af, om projektet i sig selv, eller i forbindelse med andre planer og projekter, kan påvirke et Natura 2000-område væsentligt (bilag 3).

Dette vurderes ikke at være tilfældet, idet afstanden til nærmeste Natura 2000 område er godt 5 km.

Det vurderes endvidere at projektet ikke vil beskadige eller ødelægge yngle- eller rasteområder i det naturlige udbredelsesområde for de dyrearter, der er optaget på habitatdirektivets bilag IV, idet arealet, der udvides på, er landbrugsareal og ikke er egnet som yngle- eller rasteområde for de bilag IV arter, der er i området.

Horsens Kommune vurderer derfor, at projektet ikke vil være i strid med bevaringsmålsætningerne for de anførte beskyttelsesområder eller arter.

## Trafikale forhold

Ind- og udkørsel til og fra virksomheden ændres fra Energivej 11 til Energivej 19.

Genbrugspladsen har fra optællinger i 2018 og 2019 beregnet et besøgstal pr. dag på 70-100 biler i sommermånederne. Det forventes at besøgstallet vil stige med 10 %. Affald og Genbrug vurderer, at genbrugspladsen vil give anledning til en trafik på 1-5 lastbiler pr. dag. Det vurderes, at 10 % øgning i trafikken til og fra genbrugspladsen ikke vil give anledning til væsentlige trafikgener som følge af etablering af udvidelsen, da det må forventes at trafikken bredes ud over større dele af døgnet med de forlængede åbningstider, dog bortset fra den tunge trafik.

## Bedste tilgængelige teknologi (BAT)

Kommunen vurderer, at anlægget lever op til principperne om anvendelse af bedste tilgængelige teknologi jf. kriterierne i godkendelsesbekendtgørelsens bilag 5.

## Luftforurening

Da der ikke forekommer emissioner bortset fra afkast fra kemimodtagelsen, vurderes det ikke at være relevant at stille krav i forbindelse med luftforurening ud over standardvilkår. Alt farligt affald opbevares i lukkede beholdere og vil således ikke give anledning til væsentlige emissioner til omgivelserne.

## Spildevand

Der afledes overfladevand til spildevandskloak fra oplag, hvor der kan forekomme miljøfremmede stoffer eller højt indhold af organisk materiale, herunder fra oplag af hårde hvidevarer, jern/metal, vinduer i rammer og haveparkaffald. Alle andre oplag afleder til regnvandskloak. Der er ikke afledning fra området til aflevering af farligt affald.

Desuden afledes sanitært spildevand fra mandskabsbygningen.

Der træffes særskilt afgørelse om tilladelse til tilslutning af processpildevand, herunder belastet overfladevand af Industriteam. Der træffes desuden særskilt afgørelse om tilslutning af overfladevand til regnvandskloak af kommunens Spildevandsteam.

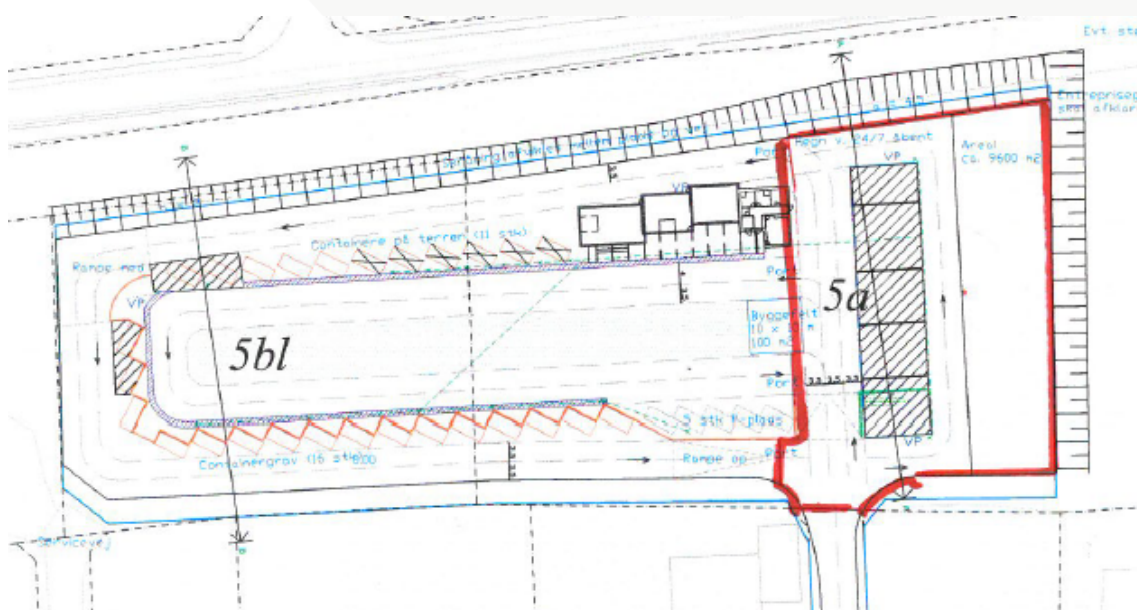
## Åbnings- og driftstider for genbrugspladsen

Foruden den arealmæssige udvidelse vil genbrugspladsen gerne have døgnåben for aflevering af visse fraktioner, som haveparkaffald, brokker og jord samt afhentning af kompost. Udenfor genbrugspladsens bemandede åbningstider skal borgere kunne aflevere og hente nævnte fraktioner. Der gives med denne godkendelse ikke begrænsning for hvilke fraktioner, der kan afleveres i den døgnåbne del af pladsen, bortset fra farligt affald. Der stilles til gængæld vilkår som skal sikre kvalitet af genanvendelsen af affald, sikkerhed for brugere samt minimering af forurening i tilfælde af spild.

Grundlaget for miljøgodkendelsen er bl.a. baseret på nedenstående åbnings- og driftstider:

	Bemandede åbningstider	Ubemandet åbningstider	Driftstider – containertømning osv.
Mandag – torsdag	7.00 – 20.00	20.00 – 7.00	6.00 – 20.00
Fredag	7.00 – 20.00	20.00 – 7.00	6.00 – 18.00
Lørdag	7.00 – 20.00	20.00 – 7.00	6.00 – 18.00
Søn- og helligdage	7.00 – 20.00	20.00 – 7.00	6.00 – 18.00
			Max 2 læs 6.00 – 7.00

Det fremgår på tegning nedenfor, at der vil kun være adgang til et begrænset område mod øst i de ubemandede åbningstider. Der er oplyst i ansøgningen, at der vil ske maks. 2 afhentninger af containere mellem kl. 6.00 og 7.00.



På baggrund af en støjberegning udarbejdet af Affald og Genbrugs rådgiver og indsendt sammen med ansøgningen, forventes de udvidede åbningstider ikke at give anledning til støjgener fra pladsen for naboer. Viser det sig problematisk, er Affald og Genbrug indstillet på at udbedre en eventuel støjgene.

Industrimiljø vurderer, at der med de opstillede vilkår er sikret, at modtagelse af affald på alle tider af døgnet ikke giver anledning til forurening af jord, overfladevand og grundvand samt at kvaliteten af genanvendelsesmulighederne ikke forringes. Det vurderes også, at den lokalsamfundsmæssige gevinst ved ubemandet døgnåbning opvejer den gene, der kan være fra den øgede trafik til og fra pladsen.

## Støj

Tilladelse til afhentning af containere er, mellem kl. 6.00 og 7.00, begrænset til 2 containere dagligt, jf. miljøgodkendelse af 18. marts 2015. Dette begrundes i at støj skal holdes på et minimum i denne tidsperiode, og kravet skal sikre at støjgrænserne i natperioden ikke overskrides i det nærliggende boligområde.

Virksomheden har siden 28. januar 2014 haft tilladelse til afhentning af containere fra kl. 6.00 mandag til lørdag, hvilket ikke har medført klager fra naboer. Der er således ikke anledning til at tro at støjgrænserne er overskredet, eller at den tidlige aktivitet vil give anledning til gener for naboer fremover. Vilkåret videreføres derfor.

Affald og Genbrugs støjberegning viser, at støjgrænserne kan overholdes ved boligområder samt ved nærmeste beboelse i landzone. Støjgrænserne overholdes ligeledes i industriområdet. Trafikken til og fra pladsen skal ikke medregnes i støjudbredelsen fra genbrugspladsen. Industrimiljø har sendt ansøgningen i høring hos Trafik og Vej, som ikke har kommenteret på det ændrede trafikmønster.

Industrimiljø vurderer, at den lokalsamfundsmæssige gevinst ved de udvidede bemandede åbningstider og ubemandet døgnåbning opvejer den gene, der kan



være ved støjudbredelsen fra den øgede trafik til og fra pladsen.

Der er fastsat generelle støjgrænser for pladsen, hvilke det vurderes at kunne overholdes (bilag 2).

## Beskyttelse af jord, grundvand og overfladevand

Affald og Genbrug har vurderet, at der er visse fraktioner, ud over de i standardvilkårene nævnte, der kræver tæt belægning for at undgå forurening af jord og grundvand. Vurderingen stemmer overens med Industrimiljøs vurdering. Der er fastsat krav om tæt belægning til visse fraktioner, hvorfra der kan dannes perkolat eller afledning med miljøfremmede stoffer eller højt næringsindhold i.

Det påtænkes at installere en vaskeplads til trailere. Her vil borgere kunne skylle deres trailer efter tømning. Der er oplyst, at der bruges koldt vand fra almindelig vandslange uden brug af højtryksrensere og sæbe. Pladsen indrettes med tæt betonbelægning og afløb til spildevandskloak. Det vurderes, at der kan forekomme mindre mængder af organisk materiale, men ingen miljøfremmede stoffer fra pladsen af betydning. Der stilles derfor ikke krav til pladsen.

Der modtages jord fra borgere og virksomheder. Der må maksimalt modtages 1 m<sup>3</sup> jord pr. besøg, jf. jordflytningsbekendtgørelsens § 6, stk. 2 og 3. Relevante vilkår om modtagelse af jord er overført fra miljøgodkendelsen af 14. oktober 2008.

Gulvet i kemimodtagelsen støbes som et tæt gulv uden opkant ved portene for at sikre et godt arbejdsmiljø, når pakket kemi skal transporteres til lagerafsnittet. Opbevaring af farligt affald i modtageområdet sker således, at modtagne beholdere med farligt affald placeres i plastiktønder med opsugningsmateriale, der omgiver beholderne. Opbevaring i lagerafsnittet sker på ikke-tæt belægning. Der vil kun forefindes færdigpakket kemi i lagerafsnittet. Det vurderes, at denne opbevaringsform er mindst lige så sikker som opbevaring af farligt affald i en specialcontainer, taget i betragtning at der er tale om mindre beholdere med farligt affald. Det vurderes derfor at vilkår 31 om opbevaring af farligt affald (standardvilkår 16) er overholdt ved den beskrevne opbevaringsmetode.

## Jordforurening

Et areal på ca. 270 m<sup>2</sup> på ejendommen er V1 kortlagt (viden om aktiviteter der kan have forårsaget forurening) efter jordforureningsloven. Årsagen til kortlægningen er at området har været brugt til modtagelse og opbevaring af kemikalieaffald i gennem mange år. Der skal derfor inden igangsættelse af bygge- og anlægsarbejde på området opnås tilladelse efter jordforureningslovens § 8. Ansøgningen skal sendes til Natur og Miljø ved Horsens Kommune. § 8 ansøgningen skal indeholde en forureningsundersøgelse af det V1 kortlagte areal samt en risikovurdering i forhold til grundvandet ved gennemførelse af bygge- og anlægsarbejde.

I forbindelse med udvidelsen flyttes modtage- og opbevaringsfaciliteterne længere østpå på grunden. Affald og Genbrug oplyser, at der vil blive foretaget en undersøgelse på det potentielt forurenede område med henblik på at Region Midtjylland udtager området af kortlægningen. Hvis arealet udtages af kortlægningen, vil der ikke være begrænsninger på det og der skal ikke søges om § 8 tilladelse til bygge- og anlægsarbejde på arealet.

## Egenkontrol

Der stilles krav om egenkontrol i henhold til standardvilkår.

## Udtalelser

Affald og Genbrug har den 8. december 2020 fået tilsendt et udkast til afgørelse til udtalelse.

Virksomhedens rettelser / indsigelser er imødekommet og indarbejdet i den endelige afgørelse.

## **AFGØRELSE OM MILJØVURDERING**

Virksomheden er opført på bilag 2, punkt 11b, anlæg til bortskaffelse af affald i Miljøvurderingsloven<sup>5</sup>. Kommunen har derfor foretaget en screening af anlæggets virkning på miljøet. Kommunen vurderer, at udvidelsen af Brædstrup Genbrugsplads ikke får væsentlig indvirkning på miljøet. Projektet er derfor ikke omfattet af krav om miljøvurdering og tilladelse jf. miljøvurderingslovens § 21, stk. 1.

Der er truffet særskilt screeningsafgørelse efter miljøvurderingsloven. Afgørelsesdatoen er den samme som for denne miljøgodkendelse i henhold til regler om samtidighed.

## **Klagevejledning**

Afgørelsen kan påklages til Miljø- og Fødevareklagenævnet. Klageberettiget er ansøgeren, enhver med en individuel, væsentlig interesse i afgørelsen, Sundhedsstyrelsen, samt klageberettigede foreninger og organisationer.

Virksomheden får besked, hvis vi modtager en klage.

Hvis du vil klage over afgørelsen, skal du klage til Miljø- og Fødevareklagenævnet via Nævnenes Hus' klageportal. Portalen findes på <https://naevneneshus.dk/>. Fra klageportalen går klagen videre til os. For at være rettidig skal klagen være tilgængelig for os i Klageportalen senest 4 uger efter at afgørelsen er bekendtgjort.

Klage over tilladelser har ikke opsættende virkning med mindre Nævnet bestemmer andet.

En klage over revurderinger af godkendelser efter miljøbeskyttelseslovens § 41 jf. 41 b har opsættende virkning med mindre Nævnet bestemmer andet.

I det foreliggende tilfælde har Kommunen, i medfør af miljøbeskyttelseslovens § 78, stk. 2, besluttet, at klage over revurderingsdelen af denne afgørelse ikke skal have opsættende virkning, idet det er svært at skelne mellem hvilke vilkår der er omfattet af revurderingen og hvilke der er afledt af udvidelsen.

---

<sup>5</sup> Miljø- og Fødevareministeriets [lbk. nr. 973](#) af 25. juni 2020 om miljøvurdering af planer og programmer og af konkrete projekter (VVM).

Der er til enhver tid adgang til aktindsigt, jf. offentlighedsloven<sup>6</sup>, forvaltningsloven<sup>7</sup> og miljøoplysningsloven<sup>8</sup>.

## Søgsmål

Ønskes afgørelsen prøvet ved en domstol, skal sagen være anlagt inden 6 måneder efter at afgørelsen er meddelt.

## Offentliggørelse

Afgørelsen er i dag offentliggjort på <https://dma.mst.dk>

Med venlig hilsen

Rikke Cochran

Miljøkemiker  
Tlf. 76292518  
rc@horsens.dk

---

<sup>6</sup> Justitsministeriets [lov nr. 145](#) af 24. februar 2020 om offentlighed i forvaltningen.

<sup>7</sup> Justitsministeriets [lbk. nr. 433](#) af 22. april 2014 af forvaltningsloven.

<sup>8</sup> Miljø- og Fødevareministeriets [lbk. nr. 980](#) af 16. august 2017 af miljøoplysningsloven.

**Kopi til:**

Niels Bo Poulsen	<a href="mailto:nbp@horsens.dk">nbp@horsens.dk</a>
Jens Peter List	<a href="mailto:tejp11@horsens.dk">tejp11@horsens.dk</a>
Sundhedsstyrelsen	<a href="#">Digital post</a>
Arbejderbevægelsens Erhvervsråd	<a href="#">Digital post</a>
Forbrugerrådet	<a href="#">Digital post</a>
Danmarks Naturfredningsforening	<a href="#">Digital post</a>
Friluftsrådet	<a href="#">Digital post</a>
Dansk Ornitologisk Forening	<a href="#">Digital post</a>
Byggesagsafdelingen	<a href="mailto:byggesag@horsens.dk">byggesag@horsens.dk</a>
Sydøstjyllands Brandvæsen	<a href="mailto:mail@sojbv.dk">mail@sojbv.dk</a>
Samn Forsyning ApS	<a href="mailto:mail@samn.dk">mail@samn.dk</a>

## Bilag 1

### Affaldsfraktioner som må modtages på Brædstrup Genbrugsplads

**Gult markerede:** potentielle nye fraktioner

Fraktion	Årligt flow cirka (ton)	Max. oplagring (ton)	Bemærkninger
<b>Haveparkaffald</b> (HPA) EAK 20 02 01	2000	100	Udendørs i container eller bås/silo
<b>Invasive plantearter</b> EAK 20 02 01	20	10	Udendørs i container
<b>Trærødder</b> EAK 20 02 01	30	15	Udendørs i container eller bås/silo
<b>Kompost til udlevering</b> EAK 20 02 01	750	50	Udendørs i bås/silo og kompostlæsser
<b>A2 træ</b> (rent træ) EAK 20 01 38 og 17 02 01	900	30	Udendørs i container eller bås/silo
<b>A4 træ</b> (imprægneret træ) EAK 20 01 37	350	12	Udendørs i container eller bås/silo
<b>Jern/metal</b> EAK 20 01 40	350	12	Udendørs i container eller bås/silo
<b>Dåser</b> EAK 20 01 40	80	25	Udendørs i container eller bås/silo
<b>Cykler</b> EAK 20 03 07	5	1	Udendørs i container eller bås/silo
<b>Asbest affald</b> EAK 17 06 05, 17 06 06 og 17 06 01	150	12	Udendørs i container indpakket I big bag eller på palle.
<b>Gips</b> EAK 17 08 02	100	15	Udendørs i container eller bås/silo
<b>Stort brændbart</b> (stofmøbler) EAK 20 01 11 og 20 03 07	320	20	Udendørs i container eller bås/silo
<b>Genbrugstøj og sko</b> EAK 100110	5	0,4	Indendørs/overdækket i beholder eller udendørs i lukket container
<b>Tekstiler</b> EAK 20 01 11	18	1,5	Indendørs/overdækket i beholder eller udendørs i lukket container
<b>Genbrugsting</b> EAK 20 03 07	18	1,5	Indendørs/overdækket eller udendørs i skibscontainer

<b>Genbrugsbyggermaterialer</b> EAK 20 03 07	150	5	Som udgangspunkt:  <ul style="list-style-type: none"> <li>- Europaller og andre transportpaller</li> <li>- Rent træ</li> <li>- Trykimprægneret træ</li> <li>- Tegl- og mursten</li> <li>- Betonfliser og belægningssten</li> <li>- Vinduer</li> <li>- Tagrender og nedløbsrør</li> <li>- Indpakket isolering</li> <li>- Klinker og indendørsfliser</li> <li>- Håndvaske</li> <li>- Cement- og fliselim</li> <li>- Døre</li> <li>- Plader (fx spånplader, krydsfinerplader)</li> <li>- Køkkenelementer</li> <li>- Tømmer</li> </ul>
<b>Hård plast</b> 15 01 02 og 20 01 39	500	15	Udendørs i container eller bås/silo
<b>Havemøbler</b> (plast) EAK 20 01 39	30	30	Udendørs i container eller bås/silo.
<b>PVC hård</b> EAK 17 02 03 og 20 01 39	50	10	Udendørs i bås/silo eller container/komprimator
<b>Mineraluld</b> EAK 17 06 04	100	10	Udendørs i bås/silo eller container/komprimator
<b>Tagpap</b> EAK 17 03 02	50	10	Udendørs i container eller bås/silo
<b>Emballage fra kildesortering</b> (glas, jern/metal og plast) EAK 20 01 02, 20 01 39 og 20 01 40	2	0,5	Udendørs i 4 hjulede beholdere
<b>Papir</b> EAK 20 01 01	100	10	Udendørs i container
<b>Bøger</b> EAK 20 01 01	5	1	Udendørs i 4 hjulede beholdere eller container
<b>Pap</b> EAK 20 01 01	130	10	Udendørs i komprimator
<b>Mælk/juicekartoner</b> EAK 20 01 01	15	5	
<b>Restaffald til forbrænding</b> EAK 20 03 01	750	27	Udendørs i Komprimator. Ændres sandsynligvis til "Uegnet til genanvendelse"
<b>Deponi</b> EAK 20 01 99	100	15	Udendørs i container

# Horsens Kommune

<b>Jord</b> EAK 17 05 04 og 20 02 02	500	40	Udendørs i container eller bås/silo
<b>Jord i prøvetagningsmiler</b> EAK 17 05 04 og 20 02 02	500	60	Udendørs i bunke
<b>Forurennet jord</b> EAK 17 05 03	20	10	Udendørs i container m/ presenning
<b>Asfalt</b> , knust EAK 17 03 02	25	5	Udendørs i container eller bås/silo
<b>Tegl og beton</b> EAK 17 01 01, 17 01 02, 17 01 03 og 17 01 07	1200	100	Udendørs i container eller bås/silo
<b>Ren beton</b> EAK 17 01 01	600	100	Udendørs i container eller bås/silo
<b>Tegl</b> EAK 17 01 07 og 19 12 09	600	100	Udendørs i container eller bås/silo
<b>Kampesten</b> EAK 17 05 04	200	15	Udendørs i container eller bås/silo
<b>Tegl og beton i miljøsorterede kvaliteter</b>	400	100	Afventer regelsæt fra Miljøstyrelsen
<b>Mursten</b> EAK 17 01 02	150	20	Udendørs i container eller bås/silo
<b>Fliser</b> 17 01 01	5	1	
<b>Flamingo</b> EAK 20 01 39	30	5	Udendørs i container/presse
<b>Sanitet</b> EAK 17 01 03	130	15	Udendørs i container eller bås/silo
<b>Glas, rundt</b> EAK 20 01 02 og 15 01 07	50	5	Udendørs i container eller bås/silo
<b>Glas, fladt</b> EAK 20 01 02	30	5	Udendørs i container eller bås/silo
<b>Dæk</b> EAK 16 01 03	50	10	Udendørs i container eller bås/silo
<b>Plastikposer/folie</b> EAK 20 01 39	50	10	Udendørs i container.
<b>Plastdunke</b> EAK 20 01 39	0,5	1	Udendørs i bure med ramme i bunden
<b>Vinduer</b> EAK 17 09 02 og 17 02 02	100	10	Udendørs i container
<b>Hvidevarer hårde</b> EAK 20 01 36	65	10	Udendørs i åben container
<b>Hvidevarer kølemøbler</b> EAK 16 02 14	30	10	Udendørs i åben container
<b>Kemikalieaffald</b> EAK 20 01 13 og 20 01 32	40	5	Tønder på kemi lager
<b>Små batterier</b> EAK 20 01 33 og 20 01 34	5	1	Tønder på kemi lager
<b>Cykelbatterier</b> EAK 20 01 33 og 20 01 34	5	1	Tønder på kemi lager
<b>Elektronikaffald</b> 20 01 35, 20 01 36 og 20 01 21	80	7	Tønder og bure på lager Små husholdningsapparater Fjernsyn og skærme Belysningsudstyr

# Horsens Kommune

<b>Olieholdige maskiner</b> EAK 20 01 99	240	20	Modtages i kemibygning
<b>Trykflasker</b> EAK 16 05 04	300	30	
<b>Kabelskrot</b> EAK 20 01 40	10	1	Udendørs på rulle container
<b>Akkumulatorer</b> EAK 20 01 34	10	1,5	Kar på kemilager
<b>Spildolie</b> EAK 20 01 99	10	1,5	Tank i Kemibygning
<b>Fyrværkeri</b> EAK 16 04 02		0,005 NEM	Tønder på kemi lager NEM = netto eksplosivstofmængde





## Ansvarlig myndighed

Horsens Kommune  
**Sagsnummer:** 09.02.16-P19-9-20

## Indsendt af

Niels Bo Poulsen  
Rådhusvej 4  
8700 Horsens  
**E-mail:** nbp@horsens.dk  
**Telefon** 76292657  
**CVR / RID** CVR:29189889-RID:64624052

**Indsendt:** 20-08-2020 10:52  
**BOM-nummer:** MaID-2020-4216  
**Indsendelse nr.:** 3  
**Fase:** Ansøgning

## Ansøgning for Miljøgodkendelse/ anmeldelse

**Projekt:** Ændring af genbrugspladsen i Brædstrup  
**Klassifikation:** Ingen klassifikationer  
**Ansøgningstyper** Miljøgodkendelse/ anmeldelse til ændring på bestående virksomhed

## Sted(er)

**Adresser** Energivej 11, 8740 Brædstrup  
**Ejendomme** Ejendomsnr.: 298190  
**Matrikler** Troelstrup By, Tønning - 5bl

## Ansøgere

Niels Bo Poulsen  
Rådhusvej 4  
8700 Horsens  
**E-mail:** nbp@horsens.dk  
**Telefon:** 76292657  
Niels Holm Ørnstrup  
**E-mail:** nhor@horsens.dk

## Indholdsfortegnelse

Samlet oversigt over bilag i indsendelsen .....	1
Oversigt over dokumentation pr. fase .....	2
◦ Udfyld ansøgning .....	2
Ændringer i ansøgningen .....	3
◦ Dokumentation .....	3
Angiv CVR og P-nummer .....	3
Ansøger og ejerforhold .....	3
Vælg listebetegnelse for virksomhedens aktiviteter .....	4
Oplys hvilke miljømæssige forhold ændringerne har indflydelse på .....	4
Forholdet til VVM .....	5
Oplysninger om væsentlige miljøforhold .....	5
Beskriv det ansøgte projekt .....	7
Bygningsmæssige ændringer/udvidelser .....	8
Oversigtsplan af virksomhedens placering .....	9
Virksomhedens driftstid .....	9
Til- og frakørselsforhold .....	9
Tegninger over virksomhedens indretning .....	10
Tegninger over pladsens indretning .....	10
Tegninger over oplagets indretning .....	10
Virksomhedens produktionskapacitet og råvareforbrug .....	10
Oplysninger om energianlæg .....	10
Driftsforstyrrelser og uheld .....	11
Genbrugspladsens belægning og indretning af udendørs arealer .....	11
Genbrugspladsens affaldsmodtagelse .....	12
Belægning og indretning af udendørs arealer ved oplagring og rekonditionering .....	12
Affald til modtagelse ved oplagring og rekonditionering .....	13
Virksomhedens produktion- oplagring og rekonditionering .....	13
Forslag til generelle vilkår .....	14
Forslag til vilkår til indretning og drift .....	15
Tegninger over spildevandsforhold og befæstede arealer .....	17
Tegninger over genbrugspladsens spildevandsforhold og befæstede arealer .....	17
Spildevand: Oplysning om, hvor spildevand fra produktionen ønskes afledt til .....	17
Spildevand: Tilslutning til kloak, oplysninger om oprindelse og vandmængde .....	17
Spildevand: Tilslutning til kloak, indholdsstoffer .....	18
Placering af virksomhedens støj- og vibrationskilder .....	18
Støj- og vibrationskilder .....	18
Tegninger over placering af råvarer, hjælpestoffer og affald .....	19
Tegninger over genbrugspladsens indretning .....	19
Tegninger over oplagets indretning .....	19
Beskyttelse af jord og grundvand .....	20
Forslag til vilkår for jord og grundvand .....	20
VVM - Arealanvendelse .....	21
VVM - Karakteristika for driftsfasen og anlægsperioden .....	22
VVM - Miljøforhold .....	22
VVM - Forhold til BREF .....	23
VVM - Projektets placering .....	23

Andre relevante oplysninger .....	24
Øvrige forhold .....	24
Fortrolighed .....	25
Tidligere indsendelser .....	25
Bilag Vilkår .....	26
◦ Oplysninger om væsentlige miljøforhold .....	27
◦ Forslag til generelle vilkår .....	28
◦ Forslag til vilkår til indretning og drift .....	29
◦ Forslag til vilkår for jord og grundvand .....	35

## Samlet oversigt over bilag i indsendelsen

Bilag med versionskode	Refereret fra
<a href="#">1 001 - Disponeringsplan 20-5-2020.pdf</a> SHA1:4CCEA3A75D9B105C7EC3D5A6C1C45AFAFEB05922	Beskriv det ansøgte projekt Tegninger over pladsens indretning Tegninger over oplagets indretning
<a href="#">1 010 - Belægningsplan Brædstrup Genbrugsplads 10-6-2020.pdf</a> SHA1:8B1EE96C258D8702949ABA69513B263E44FB73AB	Belægning og indretning af udendørs arealer ved oplagring og rekonditionering
<a href="#">1 010 - Belægningsplan Brædstrup Genbrugsplads 20-5-2020.pdf</a> SHA1:49F0D4DD3162391D14DFD355B7B45B01F63713B8	Tegninger over spildevandsforhold og befæstede arealer
<a href="#">Afvandingsplan Brædstrup Genbrugsplads 1 030 - 15-06-2020.pdf</a> SHA1:95506BE6482CC837508E53CB38F70BFD9D789C98	Tegninger over genbrugspladsens spildevandsforhold og befæstede arealer
<a href="#">Beskrivelse af støjopgave ifm ændring af Brædstrup Genbrugsplads.docx</a> SHA1:C3802D7987386541D946C593DC2E862E0A7B9823	Placering af virksomhedens støj- og vibrationskilder Støj- og vibrationskilder
<a href="#">Bilag - affaldsfraktioner som må modtages på Brædstrup Genbrugsplads 4-6-2020.docx</a> SHA1:DA83FC037D313EBA7FAA997EE6928854A6A7D816	Genbrugspladsens belægning og indretning af udendørs arealer Genbrugspladsens affaldsmottagelse Affald til modtagelse ved oplagring og rekonditionering
<a href="#">Brædstrup Genbrugsplads - Indretningsplan nye bygninger.pdf</a> SHA1:2098D5FE5CFCCB039CC3EA874E3F72E69F420DB4	Tegninger over placering af råvarer, hjælpestoffer og affald
<a href="#">Brædstrup Genbrugsplads - placering i nærområdet.pdf</a> SHA1:04824B9F2D70AD4AD36B0A9B5E5B7E3D2C37FDE6	Oversigtsplan af virksomhedens placering
<a href="#">Brædstrup Genbrugsplads - placering i oplandet til Horsens.pdf</a> SHA1:B427B945F7F8D6CA5E270E2F26F73D9D4432EC89	Oversigtsplan af virksomhedens placering
<a href="#">Dimensionering af olieudskillere og sandfang Brædstrup Genbrugsplads.pdf</a> SHA1:058F90DC8BB978E8A34E736E871A1A1D061BAAA1	Beskyttelse af jord og grundvand
<a href="#">Døgnåbent område på Brædstrup GP - 12-2-2020.pdf</a> SHA1:1133053FEA10F5B23EC39055FF8E149269DB5664	Beskriv det ansøgte projekt Virksomhedens driftstid Tegninger over oplagets indretning
<a href="#">Forudsætninger til støjredøgørelse - Brædstrup Genbrugsplads.msg</a> SHA1:BC41A957C4E584A7E4CEFB078F74E7303D2C6CFC	Placering af virksomhedens støj- og vibrationskilder Støj- og vibrationskilder
<a href="#">Foto varmepumpe til Brædstrup Genbrugsplads.jpg</a> SHA1:2CD8B3655604BB940D5B1FB0D4E1F253380D97B3	Oplysninger om energianlæg
<a href="#">GNM hverdag 18-22 beregnet støjdbredelse Brædstrup GP efter ændring af pladsen.jpg</a> SHA1:168FAD129E3927C6521CD3D487DA0F06CB626557	Placering af virksomhedens støj- og vibrationskilder Støj- og vibrationskilder
<a href="#">GNM hverdag 22-07 beregnet støjdbredelse Brædstrup GP efter ændring af pladsen.jpg</a> SHA1:5FB769E49D84B386AA4F62678C1DFDC01B0187DA	Placering af virksomhedens støj- og vibrationskilder Støj- og vibrationskilder
<a href="#">GNM hverdag 7-18 beregnet støjdbredelse Brædstrup GP efter ændring af pladsen.jpg</a> SHA1:0B5F5021BE71EBC9C749E708E806AB7769246643	Placering af virksomhedens støj- og vibrationskilder Støj- og vibrationskilder
<a href="#">GNM hverdag 7-18 ved max antal besøg beregnet støjdbredelse ved udvidelse af Brædstrup Genbrugsplads.jpg</a> SHA1:7C269A5F274982130DC47B27E80241B084888950	Placering af virksomhedens støj- og vibrationskilder Støj- og vibrationskilder
<a href="#">Indretning Brædstrup Genbrugsplads 26-05-2020.pdf</a> SHA1:56B2F32033C1EDD495E5FC149FD9266A806991B4	Tegninger over virksomhedens indretning Tegninger over placering af råvarer, hjælpestoffer og affald
<a href="#">Indretningsplan bygninger og forområde - Brædstrup Genbrugsplads.pdf</a> SHA1:E1C18D017F00F7EFA27A74BF32C26046D43E3DAA	Tegninger over pladsens indretning Tegninger over oplagets indretning
<a href="#">Jordregulering mod nord Brædstrup Genbrugsplads 100 - Snit - Snit A-A.pdf</a> SHA1:742306FF1B4B9FB2C73460449D8CABE307A11143	Beskriv det ansøgte projekt
<a href="#">Kloakplan - Brædstrup Genbrugsplads - 9-6-2020.pdf</a> SHA1:0509FCFFFB928B94E52FB312E46733F4D3678440	Tegninger over spildevandsforhold og befæstede arealer Tegninger over genbrugspladsens spildevandsforhold og befæstede arealer

<a href="#">Mail fra rådgiver ifm støjberegninger Brædstrup Genbrugsplads efter ombygning af pladsen.msg</a> SHA1:6F398BAC86AF6F00B60BDCE62FD531B0088B2379	Placering af virksomhedens støj- og vibrationskilder Støj- og vibrationskilder
<a href="#">Mail fra rådgiver ifm støjberegninger max besøg dagtid Brædstrup Genbrugsplads.msg</a> SHA1:4445DBF273F5DB7DBC9E60586FDE0B2F20DDCE6B	Placering af virksomhedens støj- og vibrationskilder Støj- og vibrationskilder
<a href="#">Miljøteknisk beskrivelse Brædstrup Genbrugsplads 17-6-2020.docx</a> SHA1:2B43CF07F647DAFCA674DF6D80CE9C81C5EFE83D	Beskriv det ansøgte projekt
<a href="#">Skitse udvidelse areal Brædstrup Genbrugsplads 12-06-2020.pdf</a> SHA1:B3812990121126547E2B6A6E84CCA3382DC34637	Beskriv det ansøgte projekt
<a href="#">Spildevandsteknisk beskrivelse Brædstrup Genbrugsplads 17-6-2020.docx</a> SHA1:9F5C3D91F6DDF426591726E8355B2037FCB180C4	Beskriv det ansøgte projekt
<a href="#">Støjklider på ny Brædstrup Genbrugsplads.pdf</a> SHA1:C3C35E0D99E544DB8431B30325D2A3F1FEAB3AB7	Tegninger over oplagets indretning Placering af virksomhedens støj- og vibrationskilder Støj- og vibrationskilder
<a href="#">Terrænregulering mod øst - Brædstrup GP.pdf</a> SHA1:0AC48B02C72A38F6F8EB6CEECBAB8129CD170336	Beskriv det ansøgte projekt
<a href="#">Terrænregulering mod nord Snit B-B Brædstrup Genbrugsplads.pdf</a> SHA1:C25992DAD7109603D9656F134CA95123DFC5D87E	Beskriv det ansøgte projekt

## Oversigt over dokumentation pr. fase

### Udfyld ansøgning

Den dokumentation der skal vedlægges ansøgningen når den indsendes.

Udfyldt	Obligatorisk	Bilag	Dokumentation
x			Angiv CVR og P-nummer
x			Ansøger og ejerforhold
x	x		Vælg listebetegnelse for virksomhedens aktiviteter
x			Oplys hvilke miljømæssige forhold ændringerne har indflydelse på
x			Forholdet til VVM
(i)			Oplysninger om væsentlige miljøforhold
x		x	Beskriv det ansøgte projekt
x			Bygningsmæssige ændringer/udvidelser
x		x	Oversigtsplan af virksomhedens placering
x		x	Virksomhedens driftstid
x			Til- og frakørselsforhold
x		x	Tegninger over virksomhedens indretning
x		x	Tegninger over pladsens indretning
x		x	Tegninger over oplagets indretning
x			Virksomhedens produktionskapacitet og råvareforbrug
x		x	Oplysninger om energianlæg
x			Driftsforstyrrelser og uheld
x		x	Genbrugspladsens belægning og indretning af udendørs arealer
x		x	Genbrugspladsens affaldsmottagelse
x		x	Belægning og indretning af udendørs arealer ved oplagring og rekonditionering
x		x	Affald til modtagelse ved oplagring og rekonditionering
x			Virksomhedens produktion- oplagring og rekonditionering

x		Forslag til generelle vilkår
x		Forslag til vilkår til indretning og drift
x	x	Tegninger over spildevandsforhold og befæstede arealer
x	x	Tegninger over genbrugspladsens spildevandsforhold og befæstede arealer
		Tegninger af oplagets spildevandsforhold
x		Spildevand: Oplysning om, hvor spildevand fra produktionen ønskes afledt til
x		Spildevand: Tilslutning til kloak, oplysninger om oprindelse og vandmængde
x		Spildevand: Tilslutning til kloak, indholdsstoffer
		Forslag til vilkår for spildevand ved afledning fra virksomhed
x	x	Placering af virksomhedens støj- og vibrationskilder
x	x	Støj- og vibrationskilder
		Forslag til vilkår for støj
x	x	Tegninger over placering af råvarer, hjælpestoffer og affald
x		Tegninger over genbrugspladsens indretning
x		Tegninger over oplagets indretning
x	x	Beskyttelse af jord og grundvand
x		Forslag til vilkår for jord og grundvand
x		VVM - Arealanvendelse
x		VVM - Karakteristika for driftsfasen og anlægsperioden
x		VVM - Miljøforhold
x		VVM - Forhold til BREF
x		VVM - Projektets placering
x		Andre relevante oplysninger
x		Øvrige forhold
x		Fortrolighed

## Ændringer i ansøgningen

### Dokumentation

Titel	Fase	Ændring
Beskriv det ansøgte projekt	Ansøgning	ændret

## Angiv CVR og P-nummer

### CVR-nummer

29189889 - Horsens kommune

### P-nummer

1007527620 - Genbrugspladsen i Brødstrup

Energivej 11

8740 Brødstrup

## Ansøger og ejerforhold

Formularfelt	Udfyldt værdi
Ansøgers navn	Horsens Kommune
Vejnavn	Rådhusvej
Vejnummer	4
Postnummer	8700
By	Horsens
Virksomhedens navn	Container- og Genbrugspladsen i Brædstrup
Vejnavn	Energivej
Vejnummer	11
Postnummer	8740
By	Brædstrup
Angiv matrikelnummer, hvis det er forskelligt fra det fremsøgte	
Angiv P-numre, hvis der søges til flere P-numre	
Bemærkning	P-nr 1007527620
Kontaktperson	Niels Bo Poulsen
Vejnavn	Rådhusvej
Vejnummer	4
Postnummer	8700
By	Horsens
Telefonnummer	76292657
Mailadresse	nbp@horsens.dk
Er ejer forskellig fra ansøger?	Nej [Kode: false]
Eventuelle yderligere bemærkninger	Ansøgningen er initieret af behov for godkendelse af en større ændring af genbrugspladsen. Genbrugspladsens miljøgodkendelse revurderes samtidig.

## Vælg listebetegnelse for virksomhedens aktiviteter

### Hovedaktivitet

Bilag 2, Listepunkt K 211, Nyttiggørelse og bortskaffelse af affald, Genbrugspladser med affald fra private og lignende affald fra erhvervsvirksomheder

Anvendelsesområde(r):

- Modtagelse, sortering, omlastning, omemballering og midlertidig oplagring af ikke-farligt affald
- Komprimering af haveaffald, pap og forbrændingseget affald
- Adskillelse ved hjælp af håndværktøj med henblik på en bedre sortering
- Modtagelse, sortering, omlastning, omemballering og midlertidig opbevaring af følgende affaldsarter, der som udgangspunkt er farligt affald
- Modtagelse, sortering og midlertidig opbevaring af følgende kategorier af farligt affald

### Biaktiviteter

- Bilag 2, Listepunkt K 212, Nyttiggørelse og bortskaffelse af affald, Anlæg for midlertidig oplagring eller rekonstruktion af ikke-farligt affald eller affald af elektrisk og elektronisk udstyr forud for nyttiggørelse eller bortskaffelse

Anvendelsesområde(r):

- Anlæg, der modtager ikke-farligt affald og/eller affald af elektrisk og elektronisk udstyr, og som oplagrer, omlaster, omemballerer eller sorterer affaldet

## Oplys hvilke miljømæssige forhold ændringerne har indflydelse på

Formularfelt	Udfyldt værdi
Nye oplysninger om virksomhedens art (type og status)?	Nej [Kode: false]
Nye oplysninger om forholdet til VVM	Ja [Kode: true]
Bygningsmæssige ændringer, tidspunkter for bygge- og anlægsarbejder, driftsstart og planlagte ændringer i fremtiden?	Ja [Kode: true]
Ændringer til oversigtsplan og driftstid?	Ja [Kode: true]
Skal der indsendes nyt tegningsmateriale?	Ja [Kode: true]
Nye oplysninger om virksomhedens produktion?	Ja [Kode: true]
Nye oplysninger om bedst tilgængelige teknik (BAT)?	Nej [Kode: false]
Ændring i forhold til udledning til luft?	Nej [Kode: false]
Ændring i forhold til spildevand?	Ja [Kode: true]
Ændring i forhold til støj?	Ja [Kode: true]
Ændring i forhold til affald?	Nej [Kode: false]
Ændring i forhold til forurening af jord og grundvand?	Ja [Kode: true]
Ændring af forslag til vilkår om egenkontrol?	Nej [Kode: false]
Nye oplysninger om driftsforstyrrelser og uheld?	Nej [Kode: false]
Nye oplysninger om virksomhedens ophør?	Nej [Kode: false]
Ændringer til det Ikke-teknisk resumé?	Ja [Kode: true]

## Forholdet til VVM

Formularfelt	Udfyldt værdi
Er projektet opført på bilag 1 til VVM bekendtgørelsen	Nej [Kode: false]
Hvis ja, angiv punktet på bilag 1	
Er projektet opført på bilag 2 til VVM bekendtgørelsen	Ja [Kode: true]
Hvis ja, angiv punktet på bilag 2	K211 og K212
Eventuelle yderligere bemærkninger	

## Oplysninger om væsentlige miljøforhold

Se den fulde oversigt i bilaget i slutningen af dette dokument

Vilkårsid	Overholdes vilkår	Vilkår	
K 211 - 20.2 Beskrivelse af de væsentligste miljøforhold	Vilkåret kan ikke besvares	<b>Væsentligste miljøforhold</b>	<b>Kilder til forurening eller gene</b>
		Støj	– Kørsel til og fra virksomheden samt intern transport. – Ophaling, afhentning, tømning og afsætning af containere. – Komprimering, grabning, tømning og lastning af affald. – Aflæsning af affald, særligt murbrokker, beton, sten, jern og metal.



			<ul style="list-style-type: none"> <li>– Aflevering af flasker.</li> <li>– Knusning af plan- og vinduesglas.</li> <li>– Renholdelse af plads, som fejning, støvsugning og snerydning.</li> </ul>
		Luftforurening	<ul style="list-style-type: none"> <li>– Støv fra aflevering, oplag og afhentning af jord, murbrokker og andet støvende affald.</li> <li>– Støv fra læsning af haveaffald.</li> <li>– Lugt fra opbevaring af haveaffald.</li> </ul>
		Risiko for forurening af jord, grundvand eller overfladevand	<ul style="list-style-type: none"> <li>– Udslip af olie og kemikalier i forbindelse med oplag og håndtering af affald, herunder utætte tromler eller tanke til olieaffald.</li> <li>– Overfladevand fra befæstede arealer, hvor der sker spild af olie og kemikalier.</li> <li>– Utætte befæstede arealer.</li> <li>– Utætte oplag af brændstof til pladsens maskiner og spild i forbindelse med tankning.</li> <li>– Uheld med udslip af olie fra transportmateriel og komprimatorer.</li> <li>– Utætte olieudskillere eller afløbssystemer knyttet hertil.</li> <li>– Ensilagesaftlignende vand fra oplag af haveaffald.</li> </ul>

K 212 - 21.2.1 Anlæg, der oplagrer, omlaster, omemballerer eller sorterer ikke-farligt affald og elskrot

Vilkåret kan ikke besvares

Væsentligste miljøforhold	Kilder til forurening eller gene
Støj	<ul style="list-style-type: none"> <li>– Kørsel til og fra virksomheden samt intern transport.</li> <li>– Aflæsning og håndtering af især jern- og metalskrot, murbrokker, beton, sten, glas og opbrudt asfalt.</li> <li>– Aflæsning og håndtering af containere.</li> </ul>
	<ul style="list-style-type: none"> <li>– Brug af gaffeltrucks og entreprenørmateriel.</li> <li>– Neddeling og klipning.</li> <li>– Presning, komprimering og balletering.</li> <li>– Knusning.</li> </ul>
Luftforurening	<ul style="list-style-type: none"> <li>– Støv fra modtagelse, håndtering, sortering, neddeling, knusning, oplag og afhentning af bygnings- og nedrivningsaffald og andet støvende affald.</li> <li>– Diffust støv, der kan indeholde jern og metal, fra presning, neddeling og anden håndtering af jern- og metalskrot.</li> <li>– Støv fra modtagelse, sortering, oplagring, sikkerhedsmakulering og presning eller balletering af papir og pap.</li> <li>– Røg og lugtgener fra skærebredning.</li> <li>– Lugt fra oplag og komprimering af dagrenovation.</li> </ul>
Risiko for forurening af jord, grundvand eller overfladevand	<ul style="list-style-type: none"> <li>– Spild af olie i forbindelse med oplag og håndtering af olieholdigt affald.</li> </ul>

			<ul style="list-style-type: none"> <li>– Metalbelastning som følge af støv og metaldele som rust og spåner, afskallede malingsrester, rustbeskyttelse mv.</li> <li>– Overfladevand fra befæstede arealer.</li> <li>– Utætte belægninger.</li> <li>– Utætte oplag af fyringsolie og motorbrændstof og spild i forbindelse med påfyldning og aftapning.</li> <li>– Uheld med udslip af olie fra transportmateriel og maskiner.</li> <li>– Utætte olieudskillere eller afløbssystemer knyttet hertil.</li> <li>– Spildevand fra rengøring af lastbiler, containere, trucks, mobilkraner og andet materiel.</li> </ul>
		Affald	<ul style="list-style-type: none"> <li>– Affald, herunder farligt affald, der tømmes eller sorteres ud af affaldet.</li> <li>– Filterstøv.</li> <li>– Forurenet absorptionsmateriale.</li> </ul>

## Beskriv det ansøgte projekt

### Redegørelse:

Beskrivelse af det ansøgte projekt. Der er vedlagt denne ansøgning opdaterede hhv. miljøteknisk og spildevandsteknisk beskrivelse. Samlet udgør de tre dokumenter - sammen med bilagene - ansøgningsmaterialet.

Der er behov for at ændre og udvide genbrugspladsen i Brædstrup af en række grunde herunder:

Der er ikke plads nok til de store mængder haveaffald, der afleveres. Brugernes aflæsning og personalets læsning af haveaffald er ikke adskilt. Der mangler plads i både kemimodtagelsen og elektronikmodtagelsen til håndtering af nye fraktioner på sikkerhedsmæssig forsvarlig måde. Mandskabsfaciliteterne er i dårlig stand, hvilket medfører behov for en ny mandskabsbygning. Der er ikke plads til de nye typer affald, der vil skulle håndteres fremover. Der er ikke plads til at implementere langt højere grad af direkte genbrug.

Beboerne i det område, hvor tilkørslen sker, er utilfredse med trafikken og støjen fra denne.

Det er nødvendigt at ændre og udvide genbrugspladsen i Brædstrup, for at opnå en velfungerende, sikker og fremtidssikret genbrugsplads. Det er planlagt og politisk vedtaget at genbrugspladsen udvides med ca. 120 meter mod øst ved at inddrage ca. 1 ha af den mark, som støder op til genbrugspladsens østlige skellinie. Se det med rødt indrammede område i vedhæftede bilag.

Det er tanken, at projektet skal følge cirkulære principper i størst muligt omfang. Det gælder bl.a. selve bygge- og anlægsprojektet med nye bygninger, nye belagte arealer herunder brug af genbrugsbyggematerialer.

### Genbrugspladsen generelt set

Genbrugspladsen vil få udseende, opdeling og funktion som vist på vedhæftede bilag.

### Plads til flere fraktioner

På den eksisterende plads kan der sorteres i knapt 40 fraktioner. Med det ansøgte vil der blive plads til mindst 45 fraktioner og flere til hvis/når midterarealet i containerarealet og arealet længst mod øst tages i brug. En reduktion af antallet af P-pladser senere vil også kunne give plads til yderligere fraktioner.

### Genbrugsbyggematerialer

Med det ansøgte vil der blive taget hul på fremover at modtage genbrugsbyggematerialer på genbrugspladsen.

### Afl levering udenfor bemandet tidsrum

Med det ansøgte vil der blive mulighed for afl levering af haveaffald, brokker og andre udvalgte affaldsfraktioner udenfor den bemandede del af døgnet. Den ubemandede tid kan strække sig over alle de timer i døgnet, som ikke er bemandede. Det vil sige, at der kan blive afl leveret affald døgnet rundt på den aktuelle del af genbrugspladsen. Affaldet vil som udgangspunkt være haveaffald, brokker og jord, men også en række andre affaldstyper, som vurderes egnede til formålet kan blive aktuelle senere. Disse typer affald vil skulle afl leveres i den østlige ende af genbrugspladsen. Se det rødt indrammede område i vedhæftede bilag. Samme sted vil der kunne hentes kompost af borgere. Det vil via porte og hegn blive sikret, at der ikke er adgang til resten af genbrugspladsen. I de ubemandede timer vil genbrugspladsen automatisk blive videofilmet, hvis systemet registrerer bevægelse på eller ved pladsen.

Arealet og indsamlingsmateriellet til afl levering udenfor bemandet tid vil blive tilset 1 gang dagligt. Konstateres der fejl afl levering vil videooptagelserne

blive gennemgået.

Vejledning om korrekt aflevering vil ske via skiltning på pladsen, information på kommunens hjemmeside, besøg i bemandet åbningstid og lignende.

Adgang til området opnås via tilmelding/booking eller lignende.

Pladsens maskiner og kørende materiel vil kun blive brugt i tidsrummet 6.00 - 20.00.

### Ny tilkørsel

Der etableres en ny indkørsel som tilkøres via Energivej på en kort syd-nord-gående tilkørselsvej mellem Energivej 17 og Energivej 29.

Det er blevet undersøgt om der kan laves en egnet indkørsel direkte ud til Tønningvej. Det er ikke muligt på grund af det stærkt kuperede terræn i området og af hensyn til trafikikkerheden på Tønningvej. Der vil derfor ikke kunne reduceres i trafikken på Energivej hidrørende fra genbrugspladsen.

### Arealer som ikke tages i brug i første omgang

Arealer som ikke tages i brug i første omgang fremgår af de to rødt indrammede områder i vedhæftede bilag.

Det østligste areal vil ikke blive taget i brug i første omgang blandt andet fordi branchen endnu ikke ved hvordan reglerne for sortering og håndtering af brokker ender med at blive.

Byggefeltet i den østlige ende af midterarealet i containerområdet og resten af det lange felt, vil ikke blive taget i brug i første omgang. Det afventer at der bliver behov til sortering af eksempelvis forskellige plastfraktioner.

### Kompostlæsser

Det overvejes at opstille en kompostlæsser ved båsen med kompost for at lette og smidiggøre brugernes lastning af kompost tilkørt fra kompostproduktion andetsteds. Med denne ansøgning søges om accept af at der senere tages en sådan kompostlæsser i brug.

### Terrænregulering og støjvold

Der bliver behov for en del jordregulering af det eksisterende meget skrånende terræn og en mindre del vil skulle foregå på naboarealerne mod nord og øst. Med ansøgningen søges om accept af jordreguleringen.

Efter som der ønskes mulighed for at brugerne af containerpladsen kan aflevere visse fraktioner døgnet rundt, vil der muligvis blive behov for anlæg af en støjvold i det nordøstlige hjørne, for at støjkravene kan overholdes ved den ejendom der ligger i nordøstlig retning. Med ansøgningen søges om accept af støjvolden. Se vedhæftede skitse med tværsnit.– Siden indsendelse 1 er der lavet støjberregning som viser at der ikke bliver behov for en støjvold.

Jordreguleringen mod øst bliver derefter med koter som vist i bunden af støjvolden, som den er vist i tegningen ""Terrænregulering mod øst - Brædstrup GP"

### Bilag

[Terrænregulering mod nord Snit B-B Brædstrup Genbrugsplads.pdf](#)

[Miljøteknisk beskrivelse Brædstrup Genbrugsplads 17-6-2020.docx](#)

[1 001 - Disponeringsplan 20-5-2020.pdf](#)

[Skitse udvidelse areal Brædstrup Genbrugsplads 12-06-2020.pdf](#)

[Terrænregulering mod øst - Brædstrup GP.pdf](#)

[Jordregulering mod nord Brædstrup Genbrugsplads 100 - Snit - Snit A-A.pdf](#)

[Døgnåbent område på Brædstrup GP - 12-2-2020.pdf](#)

[Spildevandsteknisk beskrivelse Brædstrup Genbrugsplads 17-6-2020.docx](#)

### Bygningsmæssige ændringer/udvidelser

#### Formularfelt

#### Udfyldt værdi

Kræver det ansøgte bygnings- eller anlægsmæssige udvidelser eller ændringer?

Ja [Kode: true]

Startdato for bygge- anlægsarbejde.

21-09-2020

Slutdata for bygge- anlægsarbejde.

29-01-2021

Ansøges om fremtidige udvidelser/ændringer, der opstartes senere?

Ja [Kode: true]

Hvis ja, beskriv eller vedlæg dokumentation for de planlagte ændringer og udvidelser. Husk det forventede starttidspunkt.

Der vil sandsynligvis blive brug for yderligere indretning til sortering og lagring af brokker i området i den østlige ende. Det begrundes med at branchen afventer regler for afsætning af beton- og tegl-brokker der afleveres på genbrugspladser. Det er endnu uvidst hvornår reglerne vil træde i kraft. Horsens Kommune Affald & Genbrug formoder at det bliver i løbet af 2021-2022.

Der vil sandsynligvis blive behov for yderligere indretning til aflevering af en række fraktioner i mindre mængder, som egner sig til området midt i container-området.

Angiv startdato for virksomhedens drift eller idriftsættelse af ansøgte ændringer. 01-12-2020

Eventuelle yderligere bemærkninger Projektet deles arealmæssigt op i to dele, sådan at det så vidt muligt er muligt at holde genbrugspladsen i gang hele tiden.  
Første halvdel estimeres at være klar til brug primo december 2020.

## Oversigtsplan af virksomhedens placering

Der er ingen indtegninger

### Bilag

[Brædstrup Genbrugsplads - placering i nærområdet.pdf](#)

[Brædstrup Genbrugsplads - placering i oplandet til Horsens.pdf](#)

## Virksomhedens driftstid

### Redegørelse:

Genbrugspladsens nuværende åbningstider fremgår af den vedhæftede miljøtekniske beskrivelse.

I forbindelse med udvidelsen af genbrugspladsen er det planen at implementere døgnåbent (24/7) for aflevering af haveparkaffald, brokker, jord og afhentning af kompost. Fraktionerne vil skulle aflæsses i den østlige ende, som vist på vedhæftede bilag. Der hegnes og opsættes porte på en sådan måde, at det kun er muligt at tilgå det område udenfor åbningstid. Der vil dermed ikke være adgang til resten af genbrugspladsen. Der vil blive opsat kameraer til dokumentation for de tilfælde, at der fejlaflæsses affald i haveparkområdet eller brokkeområdet eller sker anden uhensigtsmæssig adfærd.

Genbrugspladsens eget materiel/maskiner vil kun være i gang frem til kl. 20.00.

Med denne ansøgning søges om miljømæssig accept af åbningstider og brug af støjkilder, som:

Driftstid:

Mandag-søndag: 6.00-7.00 Typisk kun lastbiler der henter containere. Max to afhentninger.

Mandag-søndag :07.00-20.00 Lastbiler der henter containere, sammenskubning, komprimering, reparatører mv. Aktiviteten vil primært ligge i tidsrummet inden kl. 18.00.

Åbningstid:

8.00-20.00 Besøgende til hele genbrugspladsen

20.00-8.00 Besøgende til aflevering af Haveparkaffald, brokker og jord og afhentning af kompost udenfor bemandet åbningstid

### Bilag

[Døgnåbent område på Brædstrup GP - 12-2-2020.pdf](#)

## Til- og frakørselsforhold

### Redegørelse:

For nuværende ser trafikbilledet ud som angivet i den miljøtekniske beskrivelse. Det typiske antal besøg i køretøjer i højsæsonen (sommer) er 70-100 køretøjer/døgn inklusive lastbilkørsel.

Der vil blive etableret en ny hovedindkørsel, som placeres mellem Energivej 19 og 27 og tilgås via en nyetableret 70 m lang og 10 m bred asfalteret vej mellem de to grunde.

Der vil blive mulighed for at aflevere udvalgte affaldsfraktioner og afhente kompost døgnet rundt på alle ugens dage. Se andre punkter i denne ansøgning.

Langt hovedparten af trafikken forventes dog fortsat at ske i de bemandede timer.

Den eksisterende port i det sydvestlige hjørne bibeholdes for at kunne bruge den i de få tilfælde, hvor det ikke har kunnet nås, at tømme containere eller båse indenfor åbningstiden.

Det forventes at der vil komme op til 10% mere transport til og fra genbrugspladsen i forhold til situationen nu. Det svarer til at det daglige antal besøg i højsænen bliver ca. 80-110 besøg Baggrunden for den forventede stigning er hovedsageligt, at muligheden for at kunne aflevere flere fraktioner, vil medføre at brugerne vil sortere bedre og derved sender mindre til forbrænding via restaffald.

## Tegninger over virksomhedens indretning

Der er ingen indtegnninger

### Bilag

[Indretning Brædstrup Genbrugsplads 26-05-2020.pdf](#)

## Tegninger over pladsens indretning

Der er ingen indtegnninger

### Bilag

[1 001 - Disponeringsplan 20-5-2020.pdf](#)

[Indretningsplan bygninger og forområde - Brædstrup Genbrugsplads.pdf](#)

## Tegninger over oplagets indretning

Der er ingen indtegnninger

### Bilag

[Støjkilder på ny Brædstrup Genbrugsplads.pdf](#)

[Døgnåbent område på Brædstrup GP - 12-2-2020.pdf](#)

[1 001 - Disponeringsplan 20-5-2020.pdf](#)

[Indretningsplan bygninger og forområde - Brædstrup Genbrugsplads.pdf](#)

## Virksomhedens produktionskapacitet og råvareforbrug

### Redegørelse:

Der er ikke tale om en produktionsvirksomhed.

Mængderne af indsamlet affald årligt forventes at blive ca. 10% højere i ton end niveauet i de foregående 2-3 år svarende til:  $1,1 \times 7177 =$  cirka 8000 ton.

Energiforbruget forventes, at blive ca. 60.000 Kwh/årligt

Vandforbruget forventes, at blive ca. 50 m<sup>3</sup>/årligt. Ca. 10 m<sup>3</sup> af dette forbrug dækkes af genbrugsvand fra tagoverflader. Rentvandsforbruget bliver derfor i størrelsesordenen 40 m<sup>3</sup>.

## Oplysninger om energianlæg

### Brændselstype og effekt

Indsæt tekst	Navn/type	Maksimal indfyret effekt	Noter enhed (MW eller kW)	Brændselstype 1	Brændselstype 2	Brændselstype 3
<i>Energianlæg 1</i>	Varmepumpe					
<i>Energianlæg 2</i>						
<i>Energianlæg 3</i>						
<i>Energianlæg 4</i>						
<i>Energianlæg 5</i>						
<i>Energianlæg 6</i>						
<b>Bilag</b>						
<a href="#">Foto varmepumpe til Brædstrup Genbrugsplads.jpg</a>						

## Driftsforstyrrelser og uheld

### Redegørelse:

Se punkt 15 i den miljøtekniske beskrivelse.

## Genbrugspladsens belægning og indretning af udendørs arealer

Formularfelt	Udfyldt værdi
Beskriv pladsens indretning som forklaring til tegningerne	<p>Pladsen indrettes på en måde der sikrer at brugerne ikke udsættes for for store hældninger.</p> <p>Pladsen indrettes så der kan modtages de nuværende affaldsfraktioner + de som forventes, at komme indenfor de nærmeste år.</p> <p>Pladsen indrettes så borgertrafik og lastbiltrafik så vidt muligt adskilles.</p> <p>I midten anlægges en midter-ø, som kan bruges til forskønnelse og til mindre grej til modtagelse. Pladsen indrettes med en 1 meter bred gummiflise gang i det nedgravede området. Fliserne aflaster det daglige personale og markerer skellet mellem køreareal og gangareal for borgerne.</p>
Hvilken belægning er brugt på arealer til opbevaring af jern- og metalaffald?	Beton, støbt
Hvilken belægning er brugt på arealer til håndtering og opbevaring af de forskellige arter af farligt affald, der modtages?	Beton, støbt
Hvilken belægning er brugt på arealer til opbevaring af haveaffald og andre arter af ikke-farligt affald?	HPA: Beton, støbt: Andre: betonsten
Hvilken belægning er brugt på kørearealer?	Betonsten og asfalt.
Hvilken belægning er brugt på arealer til opstilling af tanke til fyringsolie og brændstof?	Der opstilles ikke tanke til fyringsolie og brændstof
Oplys om anvendt materiale til belægning af gulvet.	Lagerhal til genbrug: Træstokkegulv Mandskabsrum: beton El- og kemi: Beton, støbt
Oplys om anvendt materiale til belægning af opkanten i bygningen / specialcontaineren til farligt affald	Ingen opkant
Oplys om anvendt materiale til belægning af andre opsamlingsstanke eller -sumpe.	Beton

Angiv hvordan de enkelte affaldsfraktioner håndteres	Det fremgår af bilag 1.
Angiv i hvilket omfang, der vaskes affaldsspande, containere, beholdere eller køretøjer på virksomheden.	Der vil kun i begrænset omgang blive vasket affaldscontainere o.l.
Eventuelle yderligere bemærkninger	Der bruges kun rent varmt vand til vasken.

## Bilag

[Bilag - affaldsfraktioner som må modtages på Brødstrup Genbrugsplads 4-6-2020.docx](#)

## Genbrugspladsens affaldsmodtagelse

Formularfelt	Udfyldt værdi
Angiv hvilke affaldsfraktioner, virksomheden ønsker at kunne modtage	Se bilag 1
Angiv den forventede årlige mængde fordelt på de enkelte fraktioner	Se bilag 1
Angiv det maksimale oplag af de forskellige affaldsfraktioner	Se bilag 1
Angiv hvordan de forskellige affaldsfraktioner vil blive oplagret	Det fremgår af bilag 1
Eventuelle yderligere bemærkninger	

## Bilag

[Bilag - affaldsfraktioner som må modtages på Brødstrup Genbrugsplads 4-6-2020.docx](#)

## Belægning og indretning af udendørs arealer ved oplagring og rekonditionering

Formularfelt	Udfyldt værdi
Beskriv virksomhedens indretning som forklaring til tegningerne.	
Hvilken belægning anvendes på områder til opbevaring og håndtering af jern- og metalkrot og andet affald, der kan afgive olie eller væsker o.lign?	Betonflader t
Hvilken belægning anvendes på områder til opbevaring og håndtering af jern- og metalkrot, der ikke kan afgive olie?	Betonstensbelægning
Hvilken belægning anvendes på områder til opbevaring og håndtering af blandet bygnings- og nedrivningsaffald?	Betonstensbelægning
Hvilken belægning anvendes på områder til neddeling eller opskæring af jern- og metalkrot?	Der vil ikke blive neddelt jern- og metalkrot
Hvilken belægning anvendes på områder for påfyldning af og aftapning fra tanke med fyringsolie og motorbrændstof.	Der vil ikke ske sådan påfyldning og aftapning
Hvilken belægning anvendes på områder til oplagspladser for spildolie og andet farligt affald?	Betonflader

Hvilken belægning anvendes på pladser til oplag og omlæsning af slam og andet organisk affald?	Betonflader
Hvilken belægning anvendes på vaskepladser for materiel?	Betonflader
Oplys om indretning for gulve, befæstede eller impermeable udendørs arealer	I bygninger, bygningsafsnit og udendørs arealer hvor der skal modtages, håndteres eller lagres farligt affald, støbes impermeabelt underlag med mulighed for opsamling af væsker. Der er vedhæftet belægningsplan. Den vedhæftede udgave vil snarest blive erstattet af en ny eftersom det overvejes om der er flere områder der bør være på betonplader.
Eventuelle yderligere bemærkninger	

## Bilag

[1 010 - Belægningsplan Brædstrup Genbrugsplads 10-6-2020.pdf](#)

## Affald til modtagelse ved oplagring og rekonditionering

Formularfelt	Udfyldt værdi
Eventuelle yderligere bemærkninger	<p>Ud over de affaldsfraktioner der i forvejen modtages på genbrugspladsen søges om godkendelse af en række affaldsfraktioner som sandsynligvis med fordel - eller efter nationale krav - kan/skal modtages indenfor de kommende år.</p> <p>Der ud over kan der opstå behov for at kunne modtage affaldsfraktioner vi endnu ikke kender til. I de tilfælde vil Horsens Kommune kontakte miljøtilsynet forinden for opnåelse af miljømæssig accept.</p>

## Oplysninger om modtaget og oplagret affald

Affaldsfraktion(er)	Forventet årlig mængde	Forventet maksimalt oplag af væsentlige affaldsfraktioner	Oplagringsmåde og -sted
Se bilag 1	Se bilag 1	Se bilag 1	Se bilag 1

## Bilag

[Bilag - affaldsfraktioner som må modtages på Brædstrup Genbrugsplads 4-6-2020.docx](#)

## Virksomhedens produktion- oplagring og rekonditionering

Formularfelt	Udfyldt værdi
Oplys om, hvor spildevandsslammet stammer fra.	
Oplys om tørstofindhold, stabiliseringsform og eventuelle andre særlige karakteristika for det slam og andet organisk affald, der tilføres anlægget.	
Angiv volumen af beholdere til slam og andet organisk affald.	
Angiv hvor lang tid slam og andet organisk affald højst skal oplagres på anlægget.	
Oplys om opførelsestidspunkt for brugte beholdere, der planlægges anvendt til oplagring af slam eller andet organisk affald.	
Oplys om, hvilken form for overdækning, der anvendes til beholdere i det fri med slam og andet organisk affald	
Oplys om, hvilken form for overdækning, der anvendes til øvrig oplag i det fri	Lukkede containere, containere med låg og pressening
Oplys om, hvilke maskiner og redskaber, der benyttes på virksomheden.	Rendegraver, trucks, fejmaskine, komprimatorer og kompostlæsser.



Oplys om, hvordan de enkelte affaldsfraktioner håndteres	Fremgår af bilag 1 De håndteres via container, båse, bunker eller i big bags eller beholdere.
Oplys om, hvad der neddeles, opskæres eller klippes	Intet
Oplys om, hvordan der neddeles, opskæres eller klippes	Gøres ikke
Oplys om, hvor der neddeles, opskæres eller klippes.	Gøres ikke
Oplys om, på hvilke tidspunkter der neddeles, opskæres eller klippes.	Gøres ikke
Oplys om, hvad der presses, balleteres eller komprimeres.	Restaffald og pap komprimeres
Oplys om, hvordan der presses, balleteres eller komprimeres.	Komprimering foretages i komprimatorer
Oplys om, hvor der presses, balleteres eller komprimeres.	Ved de pågældende komprimatorer
Oplys om, på hvilke tidspunkter der presses, balleteres eller komprimeres.	I driftstiden. Fra 8.00 til 20.00.
Oplys om, hvad der knuses.	Der knuses principielt ikke. Men der vil ske knusning af eksempelvis vinduer; rundt og fladt glas når disse fraktioner håndteres ifm. trykning
Oplys om, hvordan der knuses.	Ifm. trykning
Oplys om, hvor der knuses.	Ved de pågældende containere, båse eller bunker
Oplys om, på hvilke tidspunkter der knuses.	i driftstiden
Oplys om, hvordan elskrot håndteres.	El-skrot håndteres i bure
Angiv hvilke typer af værkstedsaktiviteter, der forekommer på virksomheden.	Der er tale om mindre værkstedsaktiviteter i begrænsede værkstedsfaciliteter der indeholder alm. håndværktøj, smøremidler til maskinerne i form af fedtsprøjte, forskellige spraymidler.
Oplys om størrelsen af overjordiske tanke eller beholdere til oplag af fyringsolie og motorbrændstof.	
Eventuelle yderligere bemærkninger	De er ingen tanke eller beholdere til oplag af olie og brændstof.

## Forslag til generelle vilkår

Se den fulde oversigt i bilaget i slutningen af dette dokument

Vilkårsid	Overholdes vilkår	Vilkår
K 211 - 20.4 Standardvilkår 1	Ja	Ved driftsophør skal virksomheden forinden orientere tilsynsmyndigheden herom og træffe de nødvendige foranstaltninger for at undgå forureningsfare og for at efterlade stedet i tilfredsstillende tilstand.
K 211 - 20.4 Standardvilkår 2	Ja	Hvor der i vilkårene anvendes betegnelsen »befæstet areal« menes en fast belægning, der giver mulighed for opsamling af spild og kontrolleret afledning af nedbør. Hvor der i vilkårene anvendes betegnelsen »tæt belægning« menes en fast belægning, der i løbet af påvirkningstiden er uigennemtrængelig for de forurenende stoffer, der håndteres på arealet.
K 212 - 21.4.1 Standardvilkår 1	Ja	Ved driftsophør skal virksomheden forinden orientere tilsynsmyndigheden herom og træffe de nødvendige foranstaltninger for at undgå forureningsfare og for at efterlade stedet i tilfredsstillende tilstand.
K 212 - 21.4.1 Standardvilkår 2	Ja	Hvor der i vilkårene anvendes betegnelsen »befæstet areal« menes en fast belægning, der giver mulighed for opsamling af spild og kontrolleret afledning af nedbør. Hvor der i vilkårene anvendes betegnelsen »tæt belægning« menes en fast belægning, der i løbet af påvirkningstiden er uigennemtrængelig for de forurenende stoffer, der håndteres på arealet.

## Forslag til vilkår til indretning og drift

Se den fulde oversigt i bilaget i slutningen af dette dokument

Vilkårsid	Overholdes vilkår	Vilkår
K 211 - 20.4 Standardvilkår 3	Ja	Der skal på virksomheden foreligge en driftsinstruktion, der beskriver, hvordan personalet skal forholde sig i forbindelse med modtagelse og sortering af affaldet og i tilfælde af uheld.
K 211 - 20.4 Standardvilkår 4	Nej	Der skal i pladsens åbningstid altid være mindst en person til stede til at foretage modtagekontrol og vejlede borgerne til korrekt aflevering.
K 211 - 20.4 Standardvilkår 5	Ja	Alle affaldsområder, containere, båse og opsamlingsbeholdere, der er i brug, skal være tydeligt mærkede, således at det klart fremgår, hvor de forskellige affaldsfraktioner opbevares.
K 211 - 20.4 Standardvilkår 6	Vilkåret kan ikke besvares	[Virksomheden må kun modtage og opbevare de nedenfor nævnte affaldsfraktioner. Fastsættes af godkendelsesmyndigheden ved afgørelse].
K 211 - 20.4 Standardvilkår 7	Ja	Affaldet skal sorteres så hurtigt som muligt, dog senest inden ophør af næstfølgende arbejdsdag, og må kun opbevares i de dertil beregnede affaldsområder, containere, båse eller beholdere samt for farligt affald i de dertil indrettede faciliteter.
K 211 - 20.4 Standardvilkår 8	Ja	Hvis virksomheden modtager affald, der ikke er omfattet af virksomhedens miljøgodkendelse, og som det ikke umiddelbart er muligt at henvise til en anden affaldsmottager, skal affaldet placeres i et særskilt oplagsområde. Virksomheden skal herefter hurtigst muligt kontakte tilsynsmyndigheden og orientere om affaldet.
K 211 - 20.4 Standardvilkår 9 - Farligt affald	Ja	Virksomheden må højst modtage 300 t farligt affald/år.
K 211 - 20.4 Standardvilkår 10 - Farligt affald	Ja	Det farlige affald skal opbevares uden for publikums direkte adgangsmulighed.
K 211 - 20.4 Standardvilkår 11 - Farligt affald	Ja	Virksomheden må ikke sammenblende farligt affald, jf. bekendtgørelse om affald. Olieaffald, der ikke indeholder PCB, må dog sammenblendes.
K 211 - 20.4 Standardvilkår 12 - Farligt affald	Ja	Hvis der konstateres eller er mistanke om risiko for lækager fra emballager, skal emballagen eller emballagens indhold straks fyldes over i en ny emballage, der er egnet til den pågældende affaldsfraktion.
K 211 - 20.4 Standardvilkår 13 - Farligt affald	Ja	Olieaffald skal opbevares i tætte, lukkede beholdere, der er placeret under tag og beskyttet mod vejrlig, eller i en specialcontainer. Oplagspladsen skal have en tæt belægning og være indrettet således, at spild kan holdes inden for et afgrænset område og uden mulighed for afløb til jord, grundvand, overfladevand eller kloak. Området skal kunne rumme indholdet af den største beholder i området. Omhændning af olieaffaldet må kun finde sted på denne oplagsplads eller i specialcontaineren.
K 211 - 20.4 Standardvilkår 14 - Farligt affald	Ja	Kviksølvholdige lyskilder skal håndteres forsigtigt og opbevares i materiel, der beskytter mod beskadigelse. Andet kviksølvholdigt affald skal opbevares i lukkede emballager.
K 211 - 20.4 Standardvilkår 15 - Farligt affald	Ja	Akkumulatorer og batterier skal opbevares i tætte syrefaste beholdere med overdækning eller under tag. Alternativt kan akkumulatorer og batterier opbevares i specialcontainere til farligt affald.
K 211 - 20.4 Standardvilkår 16 - Farligt affald	Ja	Farligt affald skal opbevares i en bygning eller en specialcontainer uden afløb til kloak, jf. dog vilkår 13 for så vidt angår olieaffald.  I bygningen skal gulvet afgrænses med opkanter, være med tæt belægning og udføres med et fald på mindst 2 %, så eventuelt spild ledes til en tæt opsamlingsgrube eller -tank.  Specialcontaineren skal være forsynet med tæt bund, som er bestandig for de affaldsfraktioner, der opbevares i den. Containeren skal stå på et befæstet areal, hvor

		<p>overfladevand ledes til afløb med spærringsventil. Containeren skal forsynes med render og en grube eller tank til opsamling af eventuelt spild. Såfremt specialcontaineren ikke er forsynet med en tæt bund, skal den placeres på en tæt belægning og forsynes med opkant og hældning mod opsamlingsgrube.</p> <p>Opsamlingsgrube eller -tank skal som minimum kunne rumme indholdet af den største beholder af flydende affald, der opbevares i bygningen/specialcontaineren.</p>								
K 211 - 20.4 Standardvilkår 17 - Andet affald	Ja	Haveaffald og kompost skal opbevares på befæstet areal med fald mod afløb eller sump.								
K 211 - 20.4 Standardvilkår 18 - Andet affald	Ja	I de faciliteter, hvor der placeres effekter til direkte genbrug, må der ikke stilles eller byttes farligt affald, herunder maling.								
K 211 - 20.4 Standardvilkår 19 - Andet affald	Ja	Såfremt der i særlige tilfælde er behov for modtagelse af letfordærveligt affald, må dette højst opbevares 1 uge i lukket container eller 1 døgn i sække. Hvis det er særligt lugtende affald, skal det snarest muligt videretransporteres.								
K 211 - 20.4 Standardvilkår 20 - Andet affald	Ja	Containere med lette materialer så som papir, plast og lignende skal være lukkede eller overdækkede for at hindre, at materialer giver anledning til flugt.								
K 212 - 21.4.1 Standardvilkår 3	Ja	Virksomheden skal udarbejde en driftsinstruks, der beskriver, hvordan personalet skal foretage fornøden modtagekontrol, og hvordan de skal forholde sig i tilfælde af driftsforstyrrelser og uheld. Driftsinstruksen skal altid være tilgængelig for og kendt af personalet.								
K 212 - 21.4.1 Standardvilkår 4	Ja	<p>Virksomheden må kun modtage og opbevare de nedenfor nævnte affaldsfraktioner i de angivne mængder [fastsættes af godkendelsesmyndigheden ved afgørelse].</p> <table border="1" data-bbox="699 967 1513 1317"> <thead> <tr> <th>Affaldsfraktion [Fastsættes af godkendelsesmyndigheden]</th> <th>[Godkendelsesmyndigheden fastsætter kun maksimalt oplag, hvis der er en særlig miljømæssig begrundelse]</th> </tr> </thead> <tbody> <tr> <td>....</td> <td></td> </tr> <tr> <td>....</td> <td></td> </tr> <tr> <td>Etc.</td> <td></td> </tr> </tbody> </table>	Affaldsfraktion [Fastsættes af godkendelsesmyndigheden]	[Godkendelsesmyndigheden fastsætter kun maksimalt oplag, hvis der er en særlig miljømæssig begrundelse]	....		....		Etc.	
Affaldsfraktion [Fastsættes af godkendelsesmyndigheden]	[Godkendelsesmyndigheden fastsætter kun maksimalt oplag, hvis der er en særlig miljømæssig begrundelse]									
....										
....										
Etc.										
K 212 - 21.4.1 Standardvilkår 5	Ja	Affaldet skal kontrolleres ved modtagelsen og hurtigst muligt, dog senest inden ophør af næstfølgende arbejdsdag, og placeres i de dertil beregnede affaldsområder, containere, båse eller beholdere.								
K 212 - 21.4.1 Standardvilkår 6	Ja	Hvis virksomheden modtager affald, der ikke er omfattet af virksomhedens miljøgodkendelse, og som det ikke umiddelbart er muligt at afvise eller henvise til en anden affaldsmodtager, skal affaldet placeres i et særskilt oplagsområde. Virksomheden skal herefter hurtigst muligt kontakte tilsynsmyndigheden og orientere om affaldet.								
K 212 - 21.4.1 Standardvilkår 7	Ja	Containere med lette materialer så som papir, plast og lignende skal være lukkede eller overdækkede for at hindre, at materialer giver anledning til flugt.								

## Tegninger over spildevandsforhold og befæstede arealer

Der er ingen indtegninger

### Bilag

[1 010 - Belægningsplan Brædstrup Genbrugsplads 20-5-2020.pdf](#)

[Kloakplan - Brædstrup Genbrugsplads - 9-6-2020.pdf](#)

## Tegninger over genbrugspladsens spildevandsforhold og befæstede arealer

Der er ingen indtegninger

### Bilag

[Kloakplan - Brædstrup Genbrugsplads - 9-6-2020.pdf](#)

[Afvandingsplan Brædstrup Genbrugsplads 1 030 - 15-06-2020.pdf](#)

## Spildevand: Oplysning om, hvor spildevand fra produktionen ønskes afledt til

Formularfelt	Udfyldt værdi
Er der spildevand, der skal afledes til kloaksystemet?	Ja [Kode: true]
Er der spildevand, der udledes direkte til vandløb, søer, havet?	Nej [Kode: false]
Er der spildevand, der afledes på en anden måde?	Nej [Kode: false]
Angiv hvilken anden afledningsform der benyttes	
Afledes der kølevand fra virksomheden?	Nej [Kode: false]
Eventuelle yderligere bemærkninger	

## Spildevand: Tilslutning til kloak, oplysninger om oprindelse og vandmængde

Formularfelt	Udfyldt værdi
Oplys om alle spildevandstypers oprindelse	Spildevandet vil for langt størstepartens vedkommende være fra containere, båse og bunker med udvalgte fraktioner, som defineres til at kunne udlede belastet væske: hårde hvidevarer, jern/stål og, vinduer i rammer og haveparkaffald. Derudover vil der komme en mindre mængde husspildevand fra toiletter og håndvaske.
Oplys om maksimal mængde af spildevand afledt pr. døgn og pr. år	Spildevandsmængder: Haveaffald 8,6 l/s Fraktioner mod vest 4,2 l/s Mandskabsbygning 1,8 l/s
Oplys om variationen i afledningen over døgn, uge, måned eller år.	Mængden vil kun i mindre grad afhænge af aktiviteten på pladsen. Mængden vil primært afhænge af nedbørsmængderne og variationerne over året af disse, i det der ikke opsamles og genbruges vand af betydning. Dog vil der typisk være en forårsperiode og en efterårsperiode hvor mængden af vand som afledes fra haveparkaffaldet vil medføre at den løbende samlede spildevand vil være influeret af næringsstofferne fra haveparkaffaldet.
Angiv spildevandets pH-værdi	pH-værdien vil det meste af tiden være som for nedbør dvs. ca. 7

Oplys om eventuelle mikroorganismer	Eftersom der ikke opbevares affald over længere tid vil der ikke være mikroorganismer af betydning.
Angiv kapaciteten af renseforanstaltninger.	Kapaciteten af olieudskiller og sandfang fremgår andetsteds i ansøgningen. Ingen resning derudover..
Beskriv rensningsmetoder og rensningsgrad.	Der vil ikke blive etableret egentlig rensning af spildevandet.
Eventuelle yderligere bemærkninger	

## Spildevand: Tilslutning til kloak, indholdsstoffer

### Oplysninger om indholdsstoffer i spildevand

Stofnavn	Gennemsnitlig koncentration (mg/l)	Årlig mængde (kg/år)	Bemærkninger
Organisk stof som COD			Vil blive målt 1 gang i starten
Organisk stof som B15			Vil blive målt 1 gang i starten
Total kvælstof			Vil blive målt 1 gang i starten
Total fosfor			Vil blive målt 1 gang i starten

## Placering af virksomhedens støj- og vibrationskilder

Der er ingen indtegninger

### Bilag

[GNM hverdag 18-22 beregnet støjdbredelse Brædstrup GP efter ændring af pladsen.jpg](#)

[GNM hverdag 7-18 ved max antal besøg beregnet støjdbredelse ved udvidelse af Brædstrup Genbrugsplads.jpg](#)

[Støjkluder på ny Brædstrup Genbrugsplads.pdf](#)

[GNM hverdag 7-18 beregnet støjdbredelse Brædstrup GP efter ændring af pladsen.jpg](#)

[GNM hverdag 22-07 beregnet støjdbredelse Brædstrup GP efter ændring af pladsen.jpg](#)

[Beskrivelse af støjopgave ifm ændring af Brædstrup Genbrugsplads.docx](#)

[Mail fra rådgiver ifm støjeregninger max besøg dagtid Brædstrup Genbrugsplads.msg](#)

[Forudsætninger til støjregørelse - Brædstrup Genbrugsplads.msg](#)

[Mail fra rådgiver ifm støjeregninger Brædstrup Genbrugsplads efter ombygning af pladsen.msg](#)

## Støj- og vibrationskilder

Formularfelt	Udfyldt værdi
Beskriv støj- og vibrationskilder (inkl.	<p>Der vil være følgende kilder til støj:</p> <p>Kørsel med køretøjer i form af personbiler, håndværkerbiler, lastbiler, 3,5 tons dieseltruck, rendegraver/miniged, fejmaskine</p> <p>Håndtering af containere flytning, optrækning og afstilling på nylonruller</p> <p>Bakkealarm</p> <p>Indsmidning i høje tomme containere</p>

lavfrekvent støj og infralyd)

Glas-indsmidning

Rendegraveren vil blandt andet blive brugt til grabning af haveaffald ved flytning og læsning og til trykning i båse og åbne containere.

Komprimatorer vil blive brugt til komprimering af affald, som ellers vil optage for meget plads og har dårlig transportøkonomi. Det gælder blandt andet pap og restaffald.

Lastbil, bruges ved vedligehold ved og omkring containere.

Kompostlæsser (mobil enhed der læsset kompost på trailere , volumen 10 ton; støjniveau max 74 dB)

Støjvold i nordøstlige hjørne, hvis det er nødvendigt.

Beskriv planlagte støj- og vibrationsdæmpende foranstaltninger

Nylonhjul på containere.

Eventuelle yderligere bemærkninger

Støjkildernes placering er angivet på det vedhæftede bilag.

Der har ikke været klaget over støj fra den eksisterende genbrugsplads.

## Bilag

[GNM hverdag 22-07 beregnet støjdbredelse Brædstrup GP efter ændring af pladsen.jpg](#)

[Mail fra rådgiver ifm støjeregninger max besøg dagtid Brædstrup Genbrugsplads.msg](#)

[Støjkilder på ny Brædstrup Genbrugsplads.pdf](#)

[GNM hverdag 7-18 beregnet støjdbredelse Brædstrup GP efter ændring af pladsen.jpg](#)

[Beskrivelse af støjopgave ifm ændring af Brædstrup Genbrugsplads.docx](#)

[Forudsætninger til støjregulering - Brædstrup Genbrugsplads.msg](#)

[GNM hverdag 18-22 beregnet støjdbredelse Brædstrup GP efter ændring af pladsen.jpg](#)

[Mail fra rådgiver ifm støjeregninger Brædstrup Genbrugsplads efter ombygning af pladsen.msg](#)

[GNM hverdag 7-18 ved max antal besøg beregnet støjdbredelse ved udvidelse af Brædstrup Genbrugsplads.jpg](#)

## Tegninger over placering af råvarer, hjælpeoffer og affald

Der er ingen indtegninger

## Bilag

[Brædstrup Genbrugsplads - Indretningsplan nye bygninger.pdf](#)

[Indretning Brædstrup Genbrugsplads 26-05-2020.pdf](#)

## Tegninger over genbrugspladsens indretning

**Markeret ikke relevant:**

Genbrugspladsen har ikke egentlige råvarer og færdigprodukter.

## Tegninger over oplagets indretning

**Markeret ikke relevant:**

Genbrugspladsen har ikke egentlige råvarer og færdigvarer.

## Beskyttelse af jord og grundvand

### Redegørelse:

Samtlige affaldsfraktioner indsamles, opbevares og håndteres på underlag der som minimum svarer til fast belægning i form betonstensbelægning. Udvalgte fraktioner, hvis perkolat ikke bør kunne trænge ned i de underliggende lag, placeres på tæt belægning i form af betonflader eller asfalt. Det gælder: HPA, jern/metal, kølevarer, hårde hvidevarer og vinduer i rammer.

Der etableres olieudskillere og sandfangsbrønde til afledning af overfladevand:

1 stk. 9 l/s olieudskillere og sandfangsbrønd med 860 liter

1 stk. 5 l/s olieudskillere og sandfangsbrønd med 420 liter

Kapaciteterne beregnet via Wavin beregningsprogram. Se vedhæftede bilag.

Der etableres 100 m rørbassin med diameter på 1200 mm til opstuvning af overfladevand sådan at max. 20 liter/s udledes til det offentlige system for overfladevand.

### Bilag

[Dimensionering af olieudskillere og sandfang Brædstrup Genbrugsplads.pdf](#)

## Forslag til vilkår for jord og grundvand

Se den fulde oversigt i bilaget i slutningen af dette dokument

Vilkårsid	Overholdes vilkår	Vilkår
K 211 - 20.4 Standardvilkår 24	Ja	Genbrugspladsens kørearealer skal være befæstede med fald mod afløb.
K 211 - 20.4 Standardvilkår 25	Ja	Båse med jern- og metalaffald og åbne containere uden sump til jern- og metalaffald skal placeres på et område med tæt belægning med fald mod grube eller afløb. Der stilles ikke krav til områder, hvor der placeres lukkede/overdækkede containere til jern- og metalaffald med en sump inden i.
K 211 - 20.4 Standardvilkår 26	Ja	Øvrige arealer for opstilling af containere og opbevaring af ikke-farligt affald skal befæstes med fald mod afløb.
K 211 - 20.4 Standardvilkår 27	Ja	Tætte belægninger og befæstede arealer skal være i god vedligeholdelsesstand. Utætheder skal udbedres så hurtigt som muligt, efter at de er konstateret.
K 211 - 20.4 Standardvilkår 28	Ja	Grube, tank eller render til opsamling af spild af farligt affald i bygningen eller specialcontaineren til farligt affald skal tømmes straks efter uheld og i øvrigt holdes tom. Indholdet skal håndteres og bortskaffes som farligt affald.
K 211 - 20.4 Standardvilkår 29	Ja	Læsning af farligt affald til borttransport skal ske på et areal med tæt belægning og fald mod grube eller afløb. På afløbsrøret skal der etableres en ventil, som holdes lukket, medens læsning foregår.
K 211 - 20.4 Standardvilkår 30	Ja	Overjordiske tanke til fyringsolie og motorbrændstof skal sikres mod påkørsel. Påfyldningsstudse og aftapningshaner (aftapningsanordninger) for olieprodukter, herunder motorbrændstof, skal placeres inden for konturen af en tæt belægning med kontrolleret afledning af afløbsvand. Alternativt skal eventuelt spild opsamles i en tæt spildbakke eller grube. Udendørs spildbakker eller gruber skal tømmes, således at regnvand i bunden maksimalt udgør 10 % af spildbakkens eller grubens volumen.
K 212 - 21.4.1 Standardvilkår 15	Ikke relevant	Overjordiske tanke til fyringsolie og motorbrændstof skal sikres mod påkørsel. Påfyldningsstudse og aftapningshaner (aftapningsanordninger) for olieprodukter, herunder motorbrændstof, skal placeres inden for konturen af en tæt belægning med kontrolleret afledning af afløbsvand. Alternativt skal eventuelt spild opsamles i en tæt spildbakke eller grube. Udendørs spildbakker eller gruber skal tømmes, således at regnvand i bunden maksimalt udgør 10 % af spildbakkens eller grubens volumen.

K 212 - 21.4.1 Standardvilkår 16	Ja	Virksomheden må ikke modtage skrot, der på forhånd vides at indeholde farligt affald eller flydende olie. Dog må transformatorer og spåner mv. med indhold af olierester eller køle- og smøremidler o. lign. modtages, oplagres og afsendes i tætte, overdækkede containere eller beholdere. Disse containere eller beholdere kan stå uafdækket indendørs.
K 212 - 21.4.1 Standardvilkår 17	Ja	Jern- og metalskrot og andet affald, der kan afgive olie eller væsker, skal opbevares og håndteres på en oplagsplads eller på et gulv med tæt belægning indrettet med fald mod afløb eller grube, hvorfra der sker kontrolleret afledning, eller i lukket/overdækket container med indbygget sump.
K 212 - 21.4.1 Standardvilkår 18	Ja	Jern- og metalskrot, der kan afgive metalstøv, skal håndteres og opbevares enten udendørs på et befæstet areal, indendørs på fast gulv eller i en container. Opbevaring og håndtering skal udføres, så støvdannelse minimeres, og der må ikke ske støv-/materialeflugt til omgivelser uden for virksomheden.
K 212 - 21.4.1 Standardvilkår 19	Ikke relevant	Neddeling, klipping eller opskæring af jern- og metalskrot må kun foretages på et areal eller gulv, der er forsynet med tæt belægning.
K 212 - 21.4.1 Standardvilkår 20	Ja	Akkumulatorer og batterier skal opbevares i beholdere eller containere, der enten er placeret indendørs eller under halvtag, eller som er lukket med låg. Beholderne og containere skal være tætte og modstandsdygtige over for de væsker, der er anvendt i batterierne eller akkumulatorerne.
K 212 - 21.4.1 Standardvilkår 21	Ja	Blandet bygnings- og nedrivningsaffald, bortset fra inert affald, må kun opbevares og håndteres på befæstet areal med kontrolleret afledning af nedbør. [Hvis virksomheden er beliggende i et område med særlige drikkevandsinteresser (OSD), og myndigheden vurderer, at grundvandsmagasinet er særligt sårbart, skærpes vilkåret således, at det befæstede areal skal være etableret med en tæt belægning.]
K 212 - 21.4.1 Standardvilkår 22	Ja	Have- og parkaffald må kun oplagres og neddeles på et befæstet areal med fald mod afløb eller sump. Have- og parkaffald skal bortskaffes og arealet ryddes for have- og parkaffald og saft fra samme mindst 1 gang pr. uge i sommerhalvåret.
K 212 - 21.4.1 Standardvilkår 23	Ja	Befæstede arealer skal være i god vedligeholdelsesstand. Utætheder skal udbedres så hurtigt som muligt, efter at de er konstateret.
K 212 - 21.4.1 Standardvilkår 24	Ja	Vaskepladsen skal være befæstet med fald mod afløb, hvorfra der sker kontrolleret afledning af afløbsvandet.
K 212 - 21.4.1 Standardvilkår 25	Ja	Farligt affald som f.eks. spildolie skal opbevares under overdækning i form af tag, presenning eller lignende og beskyttet mod vejrlig på en tæt belægning. Oplagspladsen skal være indrettet således, at spild kan holdes inden for et afgrænset område og uden mulighed for afløb til jord, grundvand, overfladevand eller kloak. Området skal kunne rumme indholdet af den største beholder, der opbevares.

## VVM - Arealanvendelse

Formularfelt	Udfyldt værdi
Angiv det fremtidige samlede bebyggede m2	320
Angiv det fremtidige samlede befæstede areal m2	12000
Angiv om der er behov for grundvandssænkning	Nej [Kode: false]
Hvis ja, angiv hvor mange m3 der er behov for at udpumpe	
Angiv projektets samlede grundareal i ha eller m2	12100
Angiv måleenhed ha eller m2	m2
Angiv projektets samlede bebyggede areal i m2	320
Angiv projektets samlede befæstede areal i m2	m2



Angiv projektets samlede bygningsmasse i m <sup>3</sup>	1300
Angiv projektets maksimale bygningshøjde i m	4,8
Angiv om projektet berører flere kommune end beliggenhedskommunen	
Eventuelle yderligere bemærkninger	

## VVM - Karakteristika for driftsfasen og anlægsperioden

Formularfelt	Udfyldt værdi
Angiv anlægsperioden	01-08-2020 - 01-03-2021
Angiv vandmængde i anlægsperioden	Ingen af betydning
Angiv affaldstype og mængder i anlægsperioden	Mindre mængder nedrivnings- og byggeaffald
Angiv spildevandsmængde og type i anlægsperioden	En mindre mængde fra toiletter i skurvogne.
Angiv håndtering af regnvand i anlægsperioden	Nedsivning på stedet.
Råstoffer – oplys om type og mængde i driftsfasen	Ingen råstoffer og produkter.
Mellemprodukter – oplys om type og mængde i driftsfasen	Ingen
Færdigvarer – oplys om type og mængde i driftsfasen	Ingen
Vand – mængde i driftsfasen	Kun mindre mængder til vask mv. i mandskabshus og til spuling af udenomsarealer.
Angiv håndtering af regnvand i driftsperioden	Afledes til lokal disponering af urent regnvand.
Er der behov for belysning, som i aften og nattetimer vil kunne oplyse naboarealer og omgivelserne?	Ja [Kode: true]
Hvis ja, angiv og begrund omfanget	Der vil være behov for belysning i nogle timer om aftenen og natten i området mod øst, hvor der skal kunne afleveres døgnet rundt. Lamperne vil via LED-projektører blive indrettede og indstillede til ikke at belyse naboarealer og omgivelserne. Under alle omstændigheder vil føler sørge for at der kun er tændt når der er bevægelse på pladsen.
Forudsætter projektet etablering af selvstændig vandforsyning?	Nej [Kode: false]
Eventuelle yderligere bemærkninger	

## VVM - Miljøforhold

Formularfelt	Udfyldt værdi
Er projektet omfattet af en eller flere af Miljøstyrelsens vejledninger eller bekendtgørelser om støj?	Ja [Kode: true]
Hvis ja, angives navn og nr. på den eller de pågældende vejledninger eller bekendtgørelser	Vejledningen Miljøstyrelsens vejledning "Ekstern støj fra virksomheder" nr. 5/1984
Vil anlægsarbejdet kunne overholde de vejledende grænseværdier for støj og vibrationer?	Ja [Kode: true]

Hvis nej, angives overskridelsens omfang og begrundelse for overskridelsen	
Vil det samlede anlæg, når projektet er udført, kunne overholde de vejledende grænseværdier for støj og vibrationer?	Ja [Kode: true]
Hvis nej, angives overskridelsens omfang og begrundelse for overskridelsen	
Giver projektet anledning til lugtgener eller øgede lugtgener i anlægsperioden og/eller i driftsfasen?	Nej [Kode: false]
Hvis ja, angiv omfang og forventet udbredelse	
Beskriv de påtænkte foranstaltninger med henblik på at undgå, forebygge eller begrænse væsentlige skadelige virkninger for miljøet	Der laves fast belægning og hvor nødvendigt tæt belægning med kontrolleret afløb.
Er projektet omfattet Miljøstyrelsens vejledninger, regler og bekendtgørelser om luftforurening?	Nej [Kode: false]
Hvis ja, angives navn og nr. på den eller de pågældende vejledninger, regler eller bekendtgørelser.	
Vil anlægsarbejdet kunne overholde de vejledende grænseværdier for luftforurening?	Ja [Kode: true]
Hvis nej, angives overskridelsens omfang og begrundelse for overskridelsen.	
Vil det samlede anlæg kunne overholde de vejledende grænseværdier for luftforurening?	Ja [Kode: true]
Hvis nej, angives overskridelsens omfang og begrundelse for overskridelsen.	
Vil projektet give anledning til støvgener eller øgede støvgener i anlægsperioden eller i driftsfasen?	Nej [Kode: false]
Hvis ja, angives omfang og forventet udbredelse.	
Eventuelle yderligere bemærkninger	

## VVM - Forhold til BREF

Formularfelt	Udfyldt værdi
Er anlægget eller dele af anlægget omfattet af BREF-dokumenter?	Nej [Kode: false]
Hvis ja, angiv hvilke.	
Vil anlægget kunne overholde de angivne BREF-dokumenter?	
Hvis nej, angiv og begrund hvilke BREF-dokumenter, der ikke kan overholdes.	
Er anlægget eller dele af anlægget omfattet af BAT-konklusioner?	Nej [Kode: false]
Vil anlægget kunne overholde de angivne BAT-konklusioner?	Nej [Kode: false]
Hvis nej, angiv og begrund hvilke BAT-konklusioner, der ikke vil kunne overholdes.	
Eventuelle yderligere bemærkninger	BAT er indbygget i standardvilkårene.

## VVM - Projektets placering

Formularfelt	Udfyldt værdi
Er projektet placeret i et område med registreret jordforurening?	Nej [Kode: false]
Kan projektet rummes inden for lokalplanens generelle formål?	Ja [Kode: true]
Hvis nej, angiv hvorfor.	

Forudsætter projektet dispensation fra gældende bygge- og beskyttelseslinjer?	Nej [Kode: false]
Hvis ja, angiv hvilke	
Indebærer projektet behov for at begrænse anvendelsen af naboarealer?	Nej [Kode: false]
Bemærkning til overstående	
Vil projektet kunne udgøre en hindring for anvendelsen af udlagte råstofområder?	Nej [Kode: false]
Bemærkning til overstående	
Er projektet tænkt placeret indenfor kystnærhedszonen?	Nej [Kode: false]
Bemærkning til overstående	
Forudsætter projektet rydning af skov?	Nej [Kode: false]
Bemærkning til overstående	
Vil projektet være i strid med eller til hinder for realiseringen af en rejst fredningssag?	Nej [Kode: false]
Bemærkning til overstående	
Angiv afstanden fra projektet i luftlinje til nærmeste beskyttede naturtype i henhold til naturbeskyttelseslovens § 3.	Ca. 5 km
Rummer § 3 området beskyttede arter? Angiv i givet fald hvilke.	Angives af miljøtilsynet
Angiv afstanden fra projektet i luftlinje til nærmeste fredede område.	Ca. 5 km
Angiv afstanden fra projektet i luftlinje til nærmeste Habitatområde.	Ca. 5 km
Vil projektet kunne overholde kvalitetskravene for vandområder og krav til udledning af forurenende stoffer til vandløb, søer eller havet?	Ja [Kode: true]
Bemærkning til overstående	
Der vil ikke blive udledt til vandløb, søer eller havet	
Er projektet placeret i et område, der i kommuneplanen er udpeget som område med risiko for oversvømmelse.	Nej [Kode: false]
Bemærkning til overstående	
Er projektet placeret i et område, der, jf. oversvømmelsesloven, er udpeget som risikoområde for oversvømmelse?	Nej [Kode: false]
Bemærkning til overstående	
Er projektet placeret i et område med særlige drikkevandsinteresser?	Ja [Kode: true]
Bemærkning til overstående	
Er der andre lignende anlæg eller aktiviteter i området, der sammen med det ansøgte må forventes at kunne medføre en øget samlet påvirkning af miljøet (Kumulative forhold)?	Nej [Kode: false]
Bemærkning til overstående	
Vil den forventede miljøpåvirkning kunne berøre nabolande?	nej
Eventuelle yderligere bemærkninger	

## Andre relevante oplysninger

### Redegørelse:

Ikke noget.

## Øvrige forhold

### Redegørelse:

Ikke noget.

## Fortrolighed

---

### Redegørelse:

Ikke noget.

## Tidligere indsendelser

---

Indsendt dato	Fase	Fil
20-08-2020 10:32	Ansøgning	<a href="https://dokument.bygogmiljoe.dk/ansoegningbilag/b0bca11d-3632-48e7-ae40-17b5e2ebb0d6">https://dokument.bygogmiljoe.dk/ansoegningbilag/b0bca11d-3632-48e7-ae40-17b5e2ebb0d6</a>
17-06-2020 13:37	Ansøgning	<a href="https://dokument.bygogmiljoe.dk/ansoegningbilag/55a26c33-e8d2-40d0-adb5-77967720f35a">https://dokument.bygogmiljoe.dk/ansoegningbilag/55a26c33-e8d2-40d0-adb5-77967720f35a</a>



## Oplysninger om væsentlige miljøforhold

### K 211 - 20.2 Beskrivelse af de væsentligste miljøforhold

**Type:** Standard vilkår  
**VilkårsID:** VK0000000023  
**Version:** 14

#### Beskrivelse

Væsentligste miljøforhold	Kilder til forurening eller gene
Støj	<ul style="list-style-type: none"><li>– Kørsel til og fra virksomheden samt intern transport.</li><li>– Ophaling, afhentning, tømning og afsætning af containere.</li><li>– Komprimering, grabning, tømning og lastning af affald.</li><li>– Aflæsning af affald, særligt murbrokker, beton, sten, jern og metal.</li><li>– Aflevering af flasker.</li><li>– Knusning af plan- og vinduesglas.</li><li>– Renholdelse af plads, som fejning, støvsugning og snerydning.</li></ul>
Luftforurening	<ul style="list-style-type: none"><li>– Støv fra aflevering, oplag og afhentning af jord, murbrokker og andet støvende affald.</li><li>– Støv fra læsning af haveaffald.</li><li>– Lugt fra opbevaring af haveaffald.</li></ul>
Risiko for forurening af jord, grundvand eller overfladevand	<ul style="list-style-type: none"><li>– Udslip af olie og kemikalier i forbindelse med oplag og håndtering af affald, herunder utætte tromler eller tanke til olieaffald.</li><li>– Overfladevand fra befæstede arealer, hvor der sker spild af olie og kemikalier.</li><li>– Utætte befæstede arealer.</li><li>– Utætte oplag af brændstof til pladsens maskiner og spild i forbindelse med tankning.</li><li>– Uheld med udslip af olie fra transportmateriel og komprimatorer.</li><li>– Utætte olieudskillere eller afløbssystemer knyttet hertil.</li><li>– Ensilagesaftlignende vand fra oplag af haveaffald.</li></ul>

Vilkåret kan ikke besvares

### K 212 - 21.2.1 Anlæg, der oplagrer, omlaster, omemballerer eller sorterer ikke-farligt affald og elskrot

**Type:** Branchers og aktiviteters miljøforhold  
**VilkårsID:** VK0000000024  
**Version:** 7

#### Beskrivelse

Væsentligste miljøforhold	Kilder til forurening eller gene
	<ul style="list-style-type: none"><li>– Kørsel til og fra virksomheden samt intern transport.</li></ul>

Støj	<ul style="list-style-type: none"> <li>– Aflæsning og håndtering af især jern- og metalkrot, murbrokker, beton, sten, glas og opbrudt asfalt.</li> <li>– Aflæsning og håndtering af containere.</li> </ul>
	<ul style="list-style-type: none"> <li>– Brug af gaffeltrucks og entreprenørmateriel.</li> <li>– Neddeling og klipning.</li> <li>– Presning, komprimering og balletering.</li> <li>– Knusning.</li> </ul>
Luftforurening	<ul style="list-style-type: none"> <li>– Støv fra modtagelse, håndtering, sortering, neddeling, knusning, oplag og afhentning af bygnings- og nedrivningsaffald og andet støvende affald.</li> <li>– Diffust støv, der kan indeholde jern og metal, fra presning, neddeling og anden håndtering af jern- og metalkrot.</li> <li>– Støv fra modtagelse, sortering oplagring, sikkerhedsmakulering og presning eller balletering af papir og pap.</li> <li>– Røg og lugtgener fra skærebrænding.</li> <li>– Lugt fra oplag og komprimering af dagrenovation.</li> </ul>
Risiko for forurening af jord, grundvand eller overfladevand	<ul style="list-style-type: none"> <li>– Spild af olie i forbindelse med oplag og håndtering af olieholdigt affald.</li> <li>– Metalbelastning som følge af støv og metaldele som rust og spåner, afskallede malingsrester, rustbeskyttelse mv.</li> <li>– Overfladevand fra befæstede arealer.</li> <li>– Utætte belægninger.</li> <li>– Utætte oplag af fyringsolie og motorbrændstof og spild i forbindelse med påfyldning og aftapning.</li> <li>– Uheld med udslip af olie fra transportmateriel og maskiner.</li> <li>– Utætte olieudskillere eller afløbssystemer knyttet hertil.</li> <li>– Spildevand fra rengøring af lastbiler, containere, trucks, mobilkraner og andet materiel.</li> </ul>
Affald	<ul style="list-style-type: none"> <li>– Affald, herunder farligt affald, der tømmes eller sorteres ud af affaldet.</li> <li>– Filterstøv.</li> <li>– Forurenede absorptionsmateriale.</li> </ul>

Vilkåret kan ikke besvares

## Forslag til generelle vilkår

### K 211 - 20.4 Standardvilkår 1

**Type:** Standard vilkår  
**VilkårsID:** VK0000000182  
**Version:** 7

#### Beskrivelse

Ved driftsophør skal virksomheden forinden orientere tilsynsmyndigheden herom og træffe de nødvendige foranstaltninger for at undgå forureningsfare og for at efterlade stedet i tilfredsstillende tilstand.

**Vilkåret kan overholdes:** Ja

### K 211 - 20.4 Standardvilkår 2

**Type:** Standard vilkår

**VilkårsID:** VK0000000183

**Version:** 3

#### Beskrivelse

Hvor der i vilkårene anvendes betegnelsen »befæstet areal« menes en fast belægning, der giver mulighed for opsamling af spild og kontrolleret afledning af nedbør. Hvor der i vilkårene anvendes betegnelsen »tæt belægning« menes en fast belægning, der i løbet af påvirkningstiden er uigennemtrængelig for de forurenende stoffer, der håndteres på arealet.

**Vilkåret kan overholdes:** Ja

#### K 212 - 21.4.1 Standardvilkår 1

**Type:** Standard vilkår

**VilkårsID:** VK0000000571

**Version:** 7

#### Beskrivelse

Ved driftsophør skal virksomheden forinden orientere tilsynsmyndigheden herom og træffe de nødvendige foranstaltninger for at undgå forureningsfare og for at efterlade stedet i tilfredsstillende tilstand.

**Vilkåret kan overholdes:** Ja

#### K 212 - 21.4.1 Standardvilkår 2

**Type:** Standard vilkår

**VilkårsID:** VK0000000572

**Version:** 3

#### Beskrivelse

Hvor der i vilkårene anvendes betegnelsen »befæstet areal« menes en fast belægning, der giver mulighed for opsamling af spild og kontrolleret afledning af nedbør. Hvor der i vilkårene anvendes betegnelsen »tæt belægning« menes en fast belægning, der i løbet af påvirkningstiden er uigennemtrængelig for de forurenende stoffer, der håndteres på arealet.

**Vilkåret kan overholdes:** Ja

### Forslag til vilkår til indretning og drift

#### K 211 - 20.4 Standardvilkår 3

**Type:** Standard vilkår

**VilkårsID:** VK0000000184

**Version:** 3

#### Beskrivelse

Der skal på virksomheden foreligge en driftsinstruktion, der beskriver, hvordan personalet skal forholde sig i forbindelse med modtagelse og sortering af affaldet og i tilfælde af uheld.

**Vilkåret kan overholdes:** Ja

#### K 211 - 20.4 Standardvilkår 4

**Type:** Standard vilkår

**VilkårsID:** VK0000000185



**Version:** 3

#### Beskrivelse

Der skal i pladsens åbningstid altid være mindst en person til stede til at foretage modtagekontrol og vejlede borgerne til korrekt aflevering.

**Vilkåret kan overholdes:** Nej

#### Kommentar

Horsens Kommune ønsker i forbindelse med ændringen af genbrugspladsen at implementere mulighed for at der i et afhegnet område kan afleveres udvalgte affaldsfraktioner udenfor den bemandede åbningstid alle ugens dage. I den ubemandede åbningstid vil blive videofilm. Det vil være muligt at gennemgå materialet hvis der konstateres forkert adfærd eller brug af genbrugspladsen. Vejledning vil ske via skiltning på pladsen og information i medier, på kommunens hjemmeside, besøg i bemandede åbningstid og lignende. Resten af genbrugspladsen vil være aflåst. Det vil fremgå at det kan føre til bortvisning, hvis reglerne ikke følges.

#### K 211 - 20.4 Standardvilkår 5

**Type:** Standard vilkår

**VilkårsID:** VK0000000186

**Version:** 3

#### Beskrivelse

Alle affaldsområder, containere, båse og opsamlingsbeholdere, der er i brug, skal være tydeligt mærkede, således at det klart fremgår, hvor de forskellige affaldsfraktioner opbevares.

**Vilkåret kan overholdes:** Ja

#### K 211 - 20.4 Standardvilkår 6

**Type:** Standard vilkår

**VilkårsID:** VK0000000187

**Version:** 11

#### Beskrivelse

[Virksomheden må kun modtage og opbevare de nedenfor nævnte affaldsfraktioner. Fastsættes af godkendelsesmyndigheden ved afgørelse].

**Vilkåret kan ikke besvares**

#### K 211 - 20.4 Standardvilkår 7

**Type:** Standard vilkår

**VilkårsID:** VK0000000188

**Version:** 3

#### Beskrivelse

Affaldet skal sorteres så hurtigt som muligt, dog senest inden ophør af næstfølgende arbejdsdag, og må kun opbevares i de dertil beregnede affaldsområder, containere, båse eller beholdere samt for farligt affald i de dertil indrettede faciliteter.

**Vilkåret kan overholdes:** Ja

#### K 211 - 20.4 Standardvilkår 8

**Type:** Standard vilkår

**VilkårsID:** VK0000000189

**Version:** 3

### Beskrivelse

Hvis virksomheden modtager affald, der ikke er omfattet af virksomhedens miljøgodkendelse, og som det ikke umiddelbart er muligt at henvise til en anden affaldsmodtager, skal affaldet placeres i et særskilt oplagsområde. Virksomheden skal herefter hurtigst muligt kontakte tilsynsmyndigheden og orientere om affaldet.

**Vilkåret kan overholdes: Ja**

### K 211 - 20.4 Standardvilkår 9 - Farligt affald

**Type:** Standard vilkår

**VilkårsID:** VK0000000190

**Version:** 5

### Beskrivelse

Virksomheden må højst modtage 300 t farligt affald/år.

### Noter

Ved farligt affald medregnes ikke akkumulatorer, imprægneret træ, batterier, lysstofrør og sparepærer, elektronikaffald, kølemøbler og asbestholdige materialer.

**Vilkåret kan overholdes: Ja**

### K 211 - 20.4 Standardvilkår 10 - Farligt affald

**Type:** Standard vilkår

**VilkårsID:** VK0000000191

**Version:** 5

### Beskrivelse

Det farlige affald skal opbevares uden for publikums direkte adgangsmulighed.

### Noter

Ved farligt affald medregnes ikke akkumulatorer, imprægneret træ, batterier, lysstofrør og sparepærer, elektronikaffald, kølemøbler og asbestholdige materialer.

**Vilkåret kan overholdes: Ja**

### K 211 - 20.4 Standardvilkår 11 - Farligt affald

**Type:** Standard vilkår

**VilkårsID:** VK0000000192

**Version:** 5

### Beskrivelse

Virksomheden må ikke sammenblende farligt affald, jf. bekendtgørelse om affald. Olieaffald, der ikke indeholder PCB, må dog sammenblendes.

**Vilkåret kan overholdes: Ja**

### K 211 - 20.4 Standardvilkår 12 - Farligt affald

**Type:** Standard vilkår

**VilkårsID:** VK0000000193

**Version:** 5

### Beskrivelse

Hvis der konstateres eller er mistanke om risiko for lækager fra emballager, skal emballagen eller emballagens indhold straks fyldes over i en ny emballage, der er egnet til den pågældende affaldsfraktion.

**Vilkåret kan overholdes: Ja**

#### K 211 - 20.4 Standardvilkår 13 - Farligt affald

**Type:** Standard vilkår  
**VilkårsID:** VK0000000194  
**Version:** 5

##### Beskrivelse

Olieaffald skal opbevares i tætte, lukkede beholdere, der er placeret under tag og beskyttet mod vejrlig, eller i en specialcontainer. Oplagspladsen skal have en tæt belægning og være indrettet således, at spild kan holdes inden for et afgrænset område og uden mulighed for afløb til jord, grundvand, overfladevand eller kloak. Området skal kunne rumme indholdet af den største beholder i området. Omhældning af olieaffaldet må kun finde sted på denne oplagsplads eller i specialcontaineren.

**Vilkåret kan overholdes: Ja**

#### K 211 - 20.4 Standardvilkår 14 - Farligt affald

**Type:** Standard vilkår  
**VilkårsID:** VK0000000195  
**Version:** 5

##### Beskrivelse

Kviksølvholdige lyskilder skal håndteres forsigtigt og opbevares i materiel, der beskytter mod beskadigelse. Andet kviksølvholdigt affald skal opbevares i lukkede emballager.

**Vilkåret kan overholdes: Ja**

#### K 211 - 20.4 Standardvilkår 15 - Farligt affald

**Type:** Standard vilkår  
**VilkårsID:** VK0000000196  
**Version:** 5

##### Beskrivelse

Akkumulatorer og batterier skal opbevares i tætte syrefaste beholdere med overdækning eller under tag. Alternativt kan akkumulatorer og batterier opbevares i specialcontainere til farligt affald.

**Vilkåret kan overholdes: Ja**

#### K 211 - 20.4 Standardvilkår 16 - Farligt affald

**Type:** Standard vilkår  
**VilkårsID:** VK0000000197  
**Version:** 8

##### Beskrivelse

Farligt affald skal opbevares i en bygning eller en specialcontainer uden afløb til kloak, jf. dog vilkår 13 for så vidt angår olieaffald.

I bygningen skal gulvet afgrænses med opkanter, være med tæt belægning og udføres med et fald på mindst 2 %, så eventuelt spild ledes til en tæt opsamlingsgrube eller -tank.

Specialcontaineren skal være forsynet med tæt bund, som er bestandig for de affaldsfraktioner, der opbevares i den. Containeren skal stå på et befæstet areal, hvor overfladevand ledes til afløb med spæringsventil. Containeren skal forsynes med render og en grube eller tank til opsamling af eventuelt spild. Såfremt specialcontaineren ikke er forsynet med en tæt bund, skal den placeres på en tæt belægning og forsynes med opkant og hældning mod opsamlingsgrube.

Opsamlingsgrube eller -tank skal som minimum kunne rumme indholdet af den største beholder af flydende affald, der opbevares i

bygningen/specialcontaineren.

#### Noter

Ved farligt affald medregnes ikke akkumulatorer, imprægneret træ, batterier, lysstofrør og sparepærer, elektronikaffald, kølemøbler og asbestholdige materialer.

**Vilkåret kan overholdes:** Ja

#### K 211 - 20.4 Standardvilkår 17 - Andet affald

**Type:** Standard vilkår

**VilkårsID:** VK0000000199

**Version:** 3

#### Beskrivelse

Haveaffald og kompost skal opbevares på befæstet areal med fald mod afløb eller sump.

**Vilkåret kan overholdes:** Ja

#### K 211 - 20.4 Standardvilkår 18 - Andet affald

**Type:** Standard vilkår

**VilkårsID:** VK0000000200

**Version:** 3

#### Beskrivelse

I de faciliteter, hvor der placeres effekter til direkte genbrug, må der ikke stilles eller byttes farligt affald, herunder maling.

**Vilkåret kan overholdes:** Ja

#### K 211 - 20.4 Standardvilkår 19 - Andet affald

**Type:** Standard vilkår

**VilkårsID:** VK0000000201

**Version:** 3

#### Beskrivelse

Såfremt der i særlige tilfælde er behov for modtagelse af letfordærveligt affald, må dette højst opbevares 1 uge i lukket container eller 1 døgn i sække. Hvis det er særligt lugtende affald, skal det snarest muligt videretransporteres.

**Vilkåret kan overholdes:** Ja

#### K 211 - 20.4 Standardvilkår 20 - Andet affald

**Type:** Standard vilkår

**VilkårsID:** VK0000000202

**Version:** 3

#### Beskrivelse

Containere med lette materialer så som papir, plast og lignende skal være lukkede eller overdækkede for at hindre, at materialer giver anledning til flugt.

**Vilkåret kan overholdes:** Ja

#### K 212 - 21.4.1 Standardvilkår 3

**Type:** Standard vilkår

**VilkårsID:** VK0000000573

**Version:** 6

#### Beskrivelse

Virksomheden skal udarbejde en driftsinstruks, der beskriver, hvordan personalet skal foretage fornøden modtagekontrol, og hvordan de skal forholde sig i tilfælde af driftsforstyrrelser og uheld. Driftsinstruksen skal altid være tilgængelig for og kendt af personalet.

**Vilkåret kan overholdes:** Ja

#### K 212 - 21.4.1 Standardvilkår 4

**Type:** Standard vilkår

**VilkårsID:** VK0000000574

**Version:** 5

#### Beskrivelse

Virksomheden må kun modtage og opbevare de nedenfor nævnte affaldsfraktioner i de angivne mængder [fastsættes af godkendelsesmyndigheden ved afgørelse].

Affaldsfraktion [Fastsættes af godkendelsesmyndigheden]	[Godkendelsesmyndigheden fastsætter kun maksimalt oplag, hvis der er en særlig miljømæs- sig begrundelse]
-...	
-...	
Etc.	

**Vilkåret kan overholdes:** Ja

#### K 212 - 21.4.1 Standardvilkår 5

**Type:** Standard vilkår

**VilkårsID:** VK0000000575

**Version:** 3

#### Beskrivelse

Affaldet skal kontrolleres ved modtagelsen og hurtigst muligt, dog senest inden ophør af næstfølgende arbejdsdag, og placeres i de dertil beregnede affaldsområder, containere, båse eller beholdere.

**Vilkåret kan overholdes:** Ja

#### K 212 - 21.4.1 Standardvilkår 6

**Type:** Standard vilkår  
**VilkårsID:** VK0000000576  
**Version:** 3

#### Beskrivelse

Hvis virksomheden modtager affald, der ikke er omfattet af virksomhedens miljøgodkendelse, og som det ikke umiddelbart er muligt at afvise eller henvise til en anden affaldsmottager, skal affaldet placeres i et særskilt oplagsområde. Virksomheden skal herefter hurtigst muligt kontakte tilsynsmyndigheden og orientere om affaldet.

**Vilkåret kan overholdes:** Ja

#### K 212 - 21.4.1 Standardvilkår 7

**Type:** Standard vilkår  
**VilkårsID:** VK0000000577  
**Version:** 3

#### Beskrivelse

Containere med lette materialer så som papir, plast og lignende skal være lukkede eller overdækkede for at hindre, at materialer giver anledning til flugt.

**Vilkåret kan overholdes:** Ja

### Forslag til vilkår for jord og grundvand

#### K 211 - 20.4 Standardvilkår 24

**Type:** Standard vilkår  
**VilkårsID:** VK0000000206  
**Version:** 3

#### Beskrivelse

Genbrugspladsens kørearealer skal være befæstede med fald mod afløb.

**Vilkåret kan overholdes:** Ja

#### K 211 - 20.4 Standardvilkår 25

**Type:** Standard vilkår  
**VilkårsID:** VK0000000207  
**Version:** 3

#### Beskrivelse

Båse med jern- og metalaffald og åbne containere uden sump til jern- og metalaffald skal placeres på et område med tæt belægning med fald mod grube eller afløb. Der stilles ikke krav til områder, hvor der placeres lukkede/overdækkede containere til jern- og metalaffald med en sump inden i.

**Vilkåret kan overholdes:** Ja

#### K 211 - 20.4 Standardvilkår 26

**Type:** Standard vilkår  
**VilkårsID:** VK0000000208

**Version:** 3

#### Beskrivelse

Øvrige arealer for opstilling af containere og opbevaring af ikke-farligt affald skal befæstes med fald mod afløb.

**Vilkåret kan overholdes:** Ja

#### K 211 - 20.4 Standardvilkår 27

**Type:** Standard vilkår

**VilkårsID:** VK0000000209

**Version:** 3

#### Beskrivelse

Tætte belægninger og befæstede arealer skal være i god vedligeholdelsesstand. Utætheder skal udbedres så hurtigt som muligt, efter at de er konstateret.

**Vilkåret kan overholdes:** Ja

#### K 211 - 20.4 Standardvilkår 28

**Type:** Standard vilkår

**VilkårsID:** VK0000000210

**Version:** 3

#### Beskrivelse

Grube, tank eller render til opsamling af spild af farligt affald i bygningen eller specialcontaineren til farligt affald skal tømmes straks efter uheld og i øvrigt holdes tom. Indholdet skal håndteres og bortskaffes som farligt affald.

**Vilkåret kan overholdes:** Ja

#### K 211 - 20.4 Standardvilkår 29

**Type:** Standard vilkår

**VilkårsID:** VK0000000211

**Version:** 3

#### Beskrivelse

Læsning af farligt affald til borttransport skal ske på et areal med tæt belægning og fald mod grube eller afløb. På afløbsrøret skal der etableres en ventil, som holdes lukket, medens læsning foregår.

**Vilkåret kan overholdes:** Ja

#### K 211 - 20.4 Standardvilkår 30

**Type:** Standard vilkår

**VilkårsID:** VK0000000212

**Version:** 3

#### Beskrivelse

Overjordiske tanke til fyringsolie og motorbrændstof skal sikres mod påkørsel. Påfyldningsstudse og aftapningshaner (aftapningsanordninger) for olieprodukter, herunder motorbrændstof, skal placeres inden for konturen af en tæt belægning med kontrolleret afledning af afløbsvandet. Alternativt skal eventuelt spild opsamles i en tæt spildbakke eller grube. Udendørs spildbakker eller gruber skal tømmes, således at regnvand i bunden maksimalt udgør 10 % af spildbakkens eller grubens volumen.

**Vilkåret kan overholdes:** Ja

**Kommentar**

Ingen fyringsolie eller brændstof.

#### K 212 - 21.4.1 Standardvilkår 15

**Type:** Standard vilkår  
**VilkårsID:** VK0000000585  
**Version:** 3

##### Beskrivelse

Overjordiske tanke til fyringsolie og motorbrændstof skal sikres mod påkørsel. Påfyldningsstudse og aftapningshaner (aftapningsanordninger) for olieprodukter, herunder motorbrændstof, skal placeres inden for konturen af en tæt belægning med kontrolleret afledning af afløbsvand. Alternativt skal eventuelt spild opsamles i en tæt spildbakke eller grube. Udendørs spildbakker eller gruber skal tømmes, således at regnvand i bunden maksimalt udgør 10 % af spildbakkens eller grubens volumen.

**Vilkåret kan overholdes:** Ikke relevant

##### Kommentar

Der vil ikke blive opstillet tanke til fyringsolie og brændstof.

#### K 212 - 21.4.1 Standardvilkår 16

**Type:** Standard vilkår  
**VilkårsID:** VK0000000586  
**Version:** 3

##### Beskrivelse

Virksomheden må ikke modtage skrot, der på forhånd vides at indeholde farligt affald eller flydende olie. Dog må transformatorer og spåner mv. med indhold af olierester eller køle- og smøremidler o. lign. modtages, oplagres og afsendes i tætte, overdækkede containere eller beholdere. Disse containere eller beholdere kan stå uafdækket indendørs.

**Vilkåret kan overholdes:** Ja

##### Kommentar

Hvis der modtages skrot i form af olieholdige maskiner, vil eventuelle rester af flydende olie, blive fjernet i kemiafdeling inden egentlig modtagelse og før skrottet afhentes til genanvendelse.

#### K 212 - 21.4.1 Standardvilkår 17

**Type:** Standard vilkår  
**VilkårsID:** VK0000000587  
**Version:** 3

##### Beskrivelse

Jern- og metalskrot og andet affald, der kan afgive olie eller væsker, skal opbevares og håndteres på en oplagsplads eller på et gulv med tæt belægning indrettet med fald mod afløb eller grube, hvorfra der sker kontrolleret afledning, eller i lukket/overdækket container med indbygget sump.

**Vilkåret kan overholdes:** Ja

#### K 212 - 21.4.1 Standardvilkår 18

**Type:** Standard vilkår  
**VilkårsID:** VK0000000588  
**Version:** 3

##### Beskrivelse

Jern- og metalskrot, der kan afgive metalstøv, skal håndteres og opbevares enten udendørs på et befæstet areal, indendørs på fast gulv eller i en container.



Opbevaring og håndtering skal udføres, så støvdannelse minimeres, og der må ikke ske støv-/materialeflugt til omgivelser uden for virksomheden.

**Vilkåret kan overholdes:** Ja

#### K 212 - 21.4.1 Standardvilkår 19

**Type:** Standard vilkår

**VilkårsID:** VK0000000589

**Version:** 3

#### Beskrivelse

Neddeling, klipning eller opskæring af jern- og metalkrot må kun foretages på et areal eller gulv, der er forsynet med tæt belægning.

**Vilkåret kan overholdes:** Ikke relevant

#### Kommentar

Der kommer ikke til at foregå neddeling, klipning eller opskæring.

#### K 212 - 21.4.1 Standardvilkår 20

**Type:** Standard vilkår

**VilkårsID:** VK0000000590

**Version:** 3

#### Beskrivelse

Akkumulatorer og batterier skal opbevares i beholdere eller containere, der enten er placeret indendørs eller under halvtag, eller som er lukket med låg. Beholderne og containere skal være tætte og modstandsdygtige over for de væsker, der er anvendt i batterierne eller akkumulatorerne.

**Vilkåret kan overholdes:** Ja

#### K 212 - 21.4.1 Standardvilkår 21

**Type:** Standard vilkår

**VilkårsID:** VK0000000591

**Version:** 3

#### Beskrivelse

Blandet bygnings- og nedrivningsaffald, bortset fra inert affald, må kun opbevares og håndteres på befæstet areal med kontrolleret afledning af nedbør.

[Hvis virksomheden er beliggende i et område med særlige drikkevandsinteresser (OSD), og myndigheden vurderer, at grundvandsmagasinet er særligt sårbart, skærpes vilkåret således, at det befæstede areal skal være etableret med en tæt belægning.]

**Vilkåret kan overholdes:** Ja

#### K 212 - 21.4.1 Standardvilkår 22

**Type:** Standard vilkår

**VilkårsID:** VK0000000592

**Version:** 3

#### Beskrivelse

Have- og parkaffald må kun oplagres og neddeles på et befæstet areal med fald mod afløb eller sump. Have- og parkaffald skal bortskaffes og arealet ryddes for have- og parkaffald og saft fra samme mindst 1 gang pr. uge i sommerhalvåret.

**Vilkåret kan overholdes:** Ja

#### K 212 - 21.4.1 Standardvilkår 23

**Type:** Standard vilkår  
**VilkårsID:** VK0000000593  
**Version:** 3

##### Beskrivelse

Befæstede arealer skal være i god vedligeholdelsesstand. Utætheder skal udbedres så hurtigt som muligt, efter at de er konstateret.

**Vilkåret kan overholdes:** Ja

#### K 212 - 21.4.1 Standardvilkår 24

**Type:** Standard vilkår  
**VilkårsID:** VK0000000594  
**Version:** 3

##### Beskrivelse

Vaskepladsen skal være befæstet med fald mod afløb, hvorfra der sker kontrolleret afledning af afløbsvandet.

**Vilkåret kan overholdes:** Ja

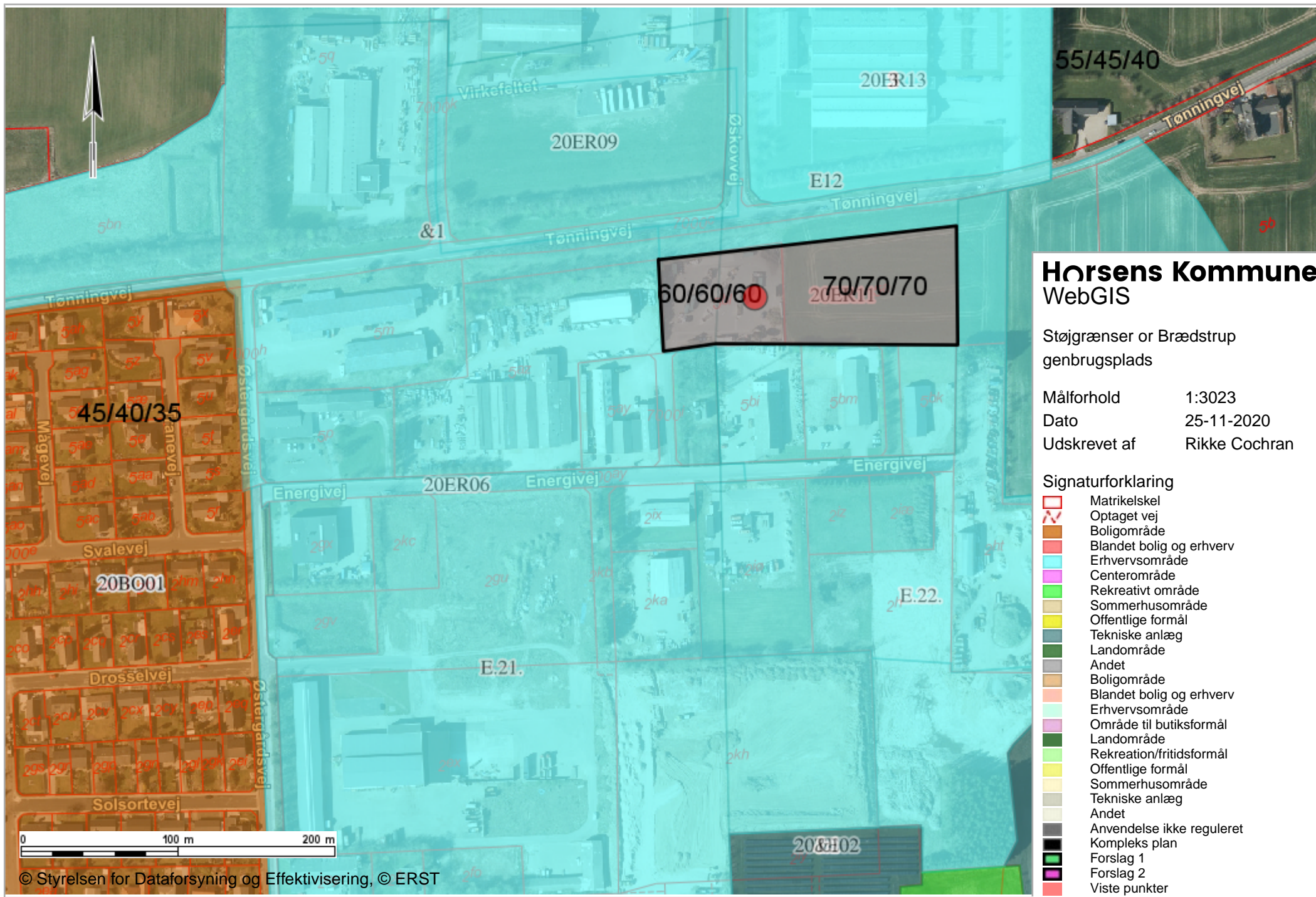
#### K 212 - 21.4.1 Standardvilkår 25

**Type:** Standard vilkår  
**VilkårsID:** VK0000000595  
**Version:** 3

##### Beskrivelse

Farligt affald som f.eks. spildolie skal opbevares under overdækning i form af tag, presenning eller lignende og beskyttet mod vejrlig på en tæt belægning. Oplagspladsen skal være indrettet således, at spild kan holdes inden for et afgrænset område og uden mulighed for afløb til jord, grundvand, overfladevand eller kloak. Området skal kunne rumme indholdet af den største beholder, der opbevares.

**Vilkåret kan overholdes:** Ja



### HABITATVURDERING INCL. NATUR-OG FRILUFTSVURDERING

Sagsnummer: 09.02.16-P19-9-20 Miljøgodkendelse  
Omhandler: Energivej 11, 8740 Brædstrup, Brædstrup  
Genbrugsplads, Miljøgodkendelse -  
udvidelse og revurdering  
Udarbejdet af: Stine Wraae Bach

---

**Dette høringssvar forholder sig **udelukkende** til varetagelse af de naturbeskyttelsesmæssige interesser.**

#### Baggrunden for dette høringssvar

Der ansøges om **(Se ovenfor)**. Projektområdet fremgår af kortudsnit nedenfor.



#### HABITATVURDERING

Jf. *habitatbekendtgørelsen*<sup>1</sup> skal der forud for meddelelse af afgørelse foretages en vurdering af om projektet i sig selv eller i sammenhæng med andre planer og projekter kan påvirke Natura 2000-områder eller bilag IV-arter i området væsentligt.

Der kan kun meddeles afgørelse, hvis det vurderes, at projektet ikke medfører:

- skade på de naturtyper, som området er udpeget for
- skade på levesteder for de arter, som området er udpeget for
- eller betydelige forstyrrelser for bilag IV-arter.

#### Natura 2000

<sup>1</sup> **Habitatbekendtgørelsen** (Bekendtgørelse nr. 1595 af 06/12/2018 om udpegning og administration af internationale naturbeskyttelsesområder samt beskyttelse af visse arter med senere ændringer).

Projektområdet ligger ca. 5 km fra nærmeste Natura 2000 område, som er Natura 2000 område

nr. 52 (Habitatområde H48, Salten Å, Salten Langsø, Mossø og søer syd for Salten Langsø og dele af Gudenåen og fuglebeskyttelsesområde F33, Salten Langsø og F35, Mossø).

Udpegningsgrundlaget for området fremgår af Miljøstyrelsens hjemmeside: <https://mst.dk/natur-vand/natur/natura-2000/natura-2000-omraaderne/udpegningsgrundlag/>

Alene på baggrund af den store afstand til det internationale naturbeskyttelsesområde og projektets beskedne omfang er det Horsens Kommunes vurdering, at det kan udelukkes, at projektet kan skade arter eller naturtyper, som udgør udpegningsgrundlaget for Natura 2000-området.

#### Bilag IV-arter

En række arter af planter og dyr, de såkaldte bilag IV-arter, er omfattet af en særlig streng beskyttelse i alle EU-medlemsstater herunder Danmark. Det gælder for dyrearterne, at der er et generelt forbud mod at beskadige eller ødelægge yngle- og rasteområder i deres naturlige udbredelsesområde, mens der for plantearterne er forbud mod at ødelægge dem. Forbuddet gælder uanset om disse dyr og planter findes indenfor eller udenfor beskyttede naturområder.

Horsens Kommune har kendskab til, at der omkring projektområdet lever følgende bilag IV arter; odder, stor vandsalamander, arter af flagermus, grøn mosaikguldsmed, spidssnudet frø.

Udvidelsen af genbrugspladsen foregår på areal, der i dag er omdriftsareal. Arealet vurderes ikke at være egnet som yngle- eller rasteområde for nogen af bilag IV-arterne.

#### **Samlet vurdering vedr. udpegningsgrundlag og bilag IV-arter**

Horsens Kommune vurderer således samlet, at projektet kan realiseres uden at:

- skade arter eller naturtyper som indgår i udpegningsgrundlaget for Natura 2000-områder
- indskrænke eller forringe egnede yngle- eller rastesteder for bilag IV-arter i området.