



KNAUF A/S
Kløvermarksvej 6
9500 Hobro

Sendt til CVR-nr.: 54050313

Kopi til Charlotte Birkholm Thellufsen, charlottebirkholm.thellufsen@knauf.com
og Claus Bertelsen, claus.bertelsen@knauf.com

Teknik og Miljø

Postadresse:
Nordre Kajgade 1
9500 Hobro
Tlf. 97 11 30 00
raadhus@mariagerfjord.dk
www.mariagerfjord.dk

Journalnummer:
09.02.11-P19-1-22

Ref.: Jacob Hollerup Søndergaard
Direkte tlf. 97113652
jmikk@mariagerfjord.dk

Dato: 10.01.2024

Afgørelse om accept af sikkerhedsniveau for KNAUF A/S

Indledning

KNAUF A/S (herefter Knauf), Kløvermarksvej 6, 9500 Hobro, er omfattet af risikobekendtgørelsen¹ som kolonne 2-virksomhed.

Knauf er omfattet af risikobekendtgørelsen, da virksomheden har en tank med kapacitet til oplag af mere end 50 tons flydende brandfarlige gasser. Tanken (233 m³) anvendes til LPG, og den maksimale fyldningsgrad er ca. 120 tons LPG. Knauf har aktiviteter på Kløvermarksvej 6 og Hegedalsvej 79, 9500 Hobro. Se oversigtskort i bilag A. Tanken er placeret på Kløvermarksvej 6.

Kolonne 2-virksomheder skal udarbejde et sikkerhedsdokument, som beskriver virksomhedens håndtering af stofferne og en beskrivelse af mulige uheld samt virksomhedens forebyggelse af uheld med de oplagrede stoffer. Sikkerhedsdokumentet skal ajourføres min. hvert 5. år.

Knauf fik i 1985 miljøgodkendelse til etablering af tankanlægget. Nærværende afgørelse er en accept af virksomhedens sikkerhedsniveau, og afgørelsen indgår som en del af virksomhedens samlede miljøgodkendelser.

Knauf har indsendt et sikkerhedsdokument i december 2022. Sikkerhedsdokumentet er siden, i dialog med risikomyndighederne, blevet revideret ad flere omgange. Det endelige sikkerhedsdokument er dateret d. 19. september 2023 og fremsendt til Mariagerfjord Kommune d. 22. september 2023.

Forudsætningerne for Mariagerfjord Kommunes afgørelse findes i afsnittet "Miljøteknisk beskrivelse".

¹ Bekendtgørelse om kontrol med risikoen for større uheld med farlige stoffer, nr. 372 af 25/4 2016



Mariagerfjord Kommunes afgørelse

På grundlag af virksomhedens sikkerhedsdokument finder Mariagerfjord Kommune anledning til at supplere vilkårene i den gældende miljøgodkendelse fra 1985.

Afgørelsen meddeles i henhold til miljøbeskyttelseslovens² § 41, stk. 1, jf. § 41b.

Vilkårene er ikke omfattet af retsbeskyttelse, da afgørelsen meddeles som påbud efter miljøbeskyttelseslovens § 41.

Mariagerfjord Kommune bemærker, at udover nedenstående vilkår, er bestemmelserne i risikobekendtgørelsen gældende for Knauf.

Mariagerfjord Kommune meddeler hermed accept af sikkerhedsniveau for Knauf, Kløvermarksvej 6, 9500 Hobro, som beskrevet i sikkerhedsdokumentet (version 3) dateret d. 19. september 2023 på følgende vilkår.

Vilkår

1. Virksomheden skal løbende arbejde med forbedringer af sikkerhedsniveauet og eventuelle nye oplysninger og erfaringer af betydning for sikkerheden skal indarbejdes i ledelsessystemet, og der skal løbende følges op på audits herpå.
2. Alle barrierer med sikkerhedsmæssig betydning skal løbende vedligeholdes og regelmæssigt funktionstestes, så de til stadighed fungerer efter hensigten. Vedligeholdelsen skal indgå i virksomhedens planlagte vedligehold, og dokumentation for udført vedligehold og funktionstest skal fremgå af ledelsessystemet.
3. Den interne beredskabsplan skal afprøves mindst hvert 2. år.
4. Virksomheden skal 1 gang årligt, senest 1. marts, indsende en årsrapport til miljømyndigheden indeholdende dokumentation for
 - afholdte audits, jf. Ledelsessystemet (QMS)
 - interne beredskabsøvelser, jf. vilkår 3
 - påfyldte mængder (ton) LPG pr. år
 - antal leverancer af LPG pr. år

Grundlag for afgørelsen

Grundlaget for denne afgørelse er sikkerhedsdokument (version 3) dateret d. 19. september 2023.

Sikkerhedsdokumentet er opbygget i henhold til risikobekendtgørelsens bilag 3.

Formålet med sikkerhedsdokumentationen er at dokumentere, at Knauf har et højt beskyttelsesniveau for mennesker og miljø på og uden for virksomheden. Sikkerhedsdokumentet skal

² Bekendtgørelse af lov om miljøbeskyttelse, nr. 5 af 3/1 2023



desuden beskrive, hvordan det høje beskyttelsesniveau fungerer i praksis, og at sikkerhedssystemerne er indrettet således, at den høje grad af sikkerhed også vil blive opretholdt i fremtiden.

Sikkerhedsdokumentet er gennemgået og vurderet på møder mellem de involverede risikomyndigheder. Knauf har på grundlag af myndighedernes gennemgang foretaget de ønskede justeringer og forbedringer af sikkerhedsdokumentet.

Miljøteknisk beskrivelse

Eksisterende miljøgodkendelser

Knauf producerer og forarbejder gipsplader til byggebranchen. Virksomhedens hovedaktivitet er omfattet af punkt B 56³ i brugerbetalingsbekendtgørelsens⁴ bilag 1. Virksomhedens status som risikovirksomhed medfører, at virksomheden er omfattet af punkt J 201⁵ i godkendelsesbekendtgørelsens⁶ bilag 2.

Knauf er omfattet af følgende miljøgodkendelser:

- Miljøgodkendelse fra 1985 (tankanlæg)
- Miljøgodkendelse fra 2000 (Danogips A/S)
- Miljøgodkendelse fra 2007 (opsamlingstank)

Mariagerfjord Kommune vil forventeligt igangsætte en revurdering af Knaufs miljøgodkendelser i 2024.

Virksomhedens lokalisering

Kommuneplan

Knaufs aktiviteter på Kløvermarksvej 6, 9500 Hobro, er omfattet af kommuneplanramme HOB.E.10 og HOB.E.4. Områdets anvendelse er fastlagt til erhvervsområde til industri-, lager-, værkstedsvirksomheder og lignende.

Knaufs aktiviteter på Hegedalsvej 79, 9500 Hobro, er omfattet af kommuneplanramme HOB.E.17. Områdets anvendelse er fastlagt til erhvervsområde til industri-, lager-, værkstedsvirksomheder og lignende.

Lokalplan

Knaufs områder på Kløvermarksvej 6 og Hegedalsvej 79 er ikke omfattet af lokalplan.

³ Virksomheder, der fremstiller bygningselementer af overvejende mineralske råmaterialer med en produktion på mere end 10 tons pr. dag i gennemsnit på årsbasis.

⁴ Bekendtgørelse om brugerbetaling for godkendelse m.v. og tilsyn efter lov om miljøbeskyttelse og lov om husdyrbrug og anvendelse af gødning mv., nr. 1519 af 29/6 2021.

⁵ Kolonne 2- virksomheder, som defineret i bekendtgørelse om kontrol med risikoen for større uheld med farlige stoffer.

⁶ Bekendtgørelse om godkendelse af listevirksomhed, nr. 1083 af 9/8 2023.



Spildevandsplan

Knauf er dels beliggende i oplandsnummer A37.1 (Kløvermarksvej 6) og oplandsnummer A37.2 (Hegedalsvej 79). Oplandsnummer A37.1 er separatkloakeret, og oplandsnummer A37.2 er fælleskloakeret.

Grundvand

Knaufs aktiviteter er beliggende i et område uden drikkevandsinteresser.

Indretning og drift

Knauf producerer gipsplader, hvor gips bliver calcineret i møller og gipsplader bliver tørret i en række sammenhængende ovne. Hertil er møller og ovne primært blevet opvarmet vha. naturgas med LPG som backup.

Fremover ønsker Knauf mulighed for, at møller og ovne bliver opvarmet med naturgas eller LPG afhængig af markedsforhold og tilgængelighed. LPG bliver opbevaret i en 233 m³ tank placeret umiddelbart nord for produktionshallen på Kløvermarksvej 6. Tankens volumen på 233 m³ LPG svarer til ca. 120 tons.

Derudover oplagrer virksomheden en mindre mængde flaskegas (132 kg.) samt en 2,4 m³ LPG-tank på Hegedalsvej 79. Knaufs samlede oplag af LPG er ca. 124 tons

Virksomhedens oplysninger om risiko

Mængden af LPG, der oplagres på anlægget, er mere end 50 tons, men mindre end 200 tons, hvorfor Knauf er omfattet af reglerne i risikobekendtgørelsen som en kolonne 2-virksomhed, jf. bekendtgørelsens bilag 1, del 1, punkt P5b.

LPG er fortrinsvis propan med en mindre del butan. I tankanlægget opbevares LPG på væskeform og via fordampere overgår LPG til gasform.

LPG er mærket "brandfarlig", og den største fare ved LPG er antændelse af gassen, der kan resultere i en brand eller eksplosion. LPG er tilsat det stærkt lugtende mercaptan, hvorfor selv meget små udslip kan identificeres og advare mennesker.

Knauf har fremsendt sikkerhedsdokument for virksomhedens aktiviteter og oplag omfattet af risikobekendtgørelsen. Sikkerhedsdokumentet er opbygget i henhold til risikobekendtgørelsens bilag 3 med et indhold svarende til en kolonne 2-virksomhed.

Knauf har defineret større uheld som en hændelse, som skyldes ukontrollerede hændelsesforløb med alvorlig fare for menneskers sundhed/formodet potentiale for et eller flere dødsfald eller med risiko for at kunne forårsage betydelig miljøskade i eller uden for virksomheden.

De aktiviteter på virksomheden der er vigtige ift. risiko for større uheld, er alle relateret til import, oplagring og forbrug af gas. Knauf har i den forbindelse identificeret seks scenarier, der er vurderet til at have et potentiale til et væsentligt scenarie.

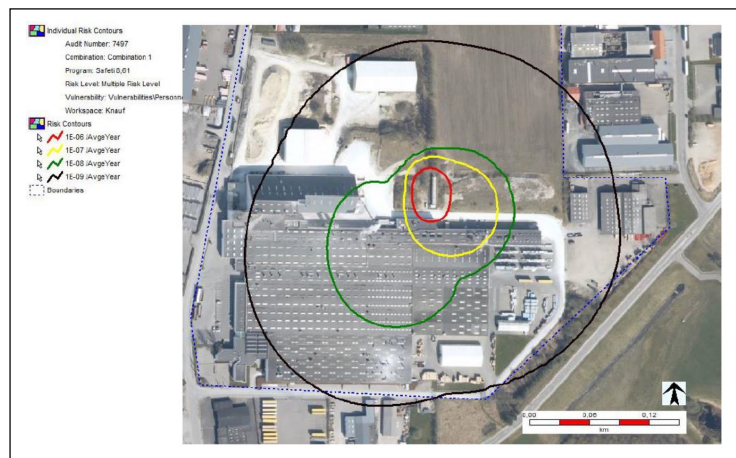
I sikkerhedsdokumentet er den maksimale konsekvensafstand beregnet for seks forskellige scenarier for større uheld, og hvor sandsynligheden for uheldene er større end 10⁻⁹ pr. år.

Den maksimale konsekvensafstand er angivet til en radius på 375 meter fra tankanlægget. Det fremgår af sikkerhedsdokumentet, at den maksimale konsekvensafstand bl.a. omfatter et areal nordvest for en efterskole, herunder at det pågældende område ikke må anvendes til bebyggelse (jf. lokalplan). Det oplyses i sikkerhedsdokumentet, at personer på det grønne areal nordvest for efterskolen ikke anses for svært evakuerbare. Der befinder sig endvidere ikke svært evakuerbare eller beredskabsmæssige institutioner inden for den maksimale konsekvensafstand. Svært evakuerbare institutioner er f.eks. plejehjem, sygehuse, vuggestuer og børnehaver.

Områderne der forventeligt kan blive berørt af et større uheld, afgrænses af den maksimale konsekvensafstand, denne defineres af scenarie 1. Scenarie 1 vil resultere i et langvarigt gasudslip (dvs. et gasudslip hvor barriere svigter) som under gasimport vil kunne danne en gassky, der, hvis den antændes, vil have en skadesafstand for varmestråling på 375 m. Hvis gasskyen eksploderer, vil trykbølgen nå 317 m ud (Bilag 4). Nedenstående illustration viser udstrækning af den maksimale konsekvensafstand, hvor konsekvenstypen er gasskybrand ved på 0,5 LFL. Den tynde/lille kurve viser udbredelse ved vestenvind. Den tykke/stor kurve viser udbredelse uanset vind og vejr.



Ud fra identifikationen af væsentlige scenarier er der i sikkerhedsdokumentet foretaget en beregning af den stedbundne individuelle risiko. Beregningen er foretaget for de scenarier, der er vurderet til at have et potentiale til et væsentligt scenarie. Den stedbundne individuelle risiko beregnes primært for at sikre, at ingen enkeltpersoner som følge af naboskabet til virksomheden udsættes for en væsentlig større risiko end den øvrige befolkning.

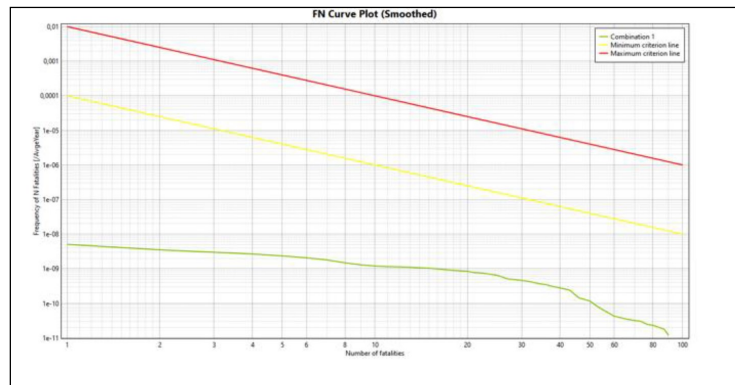


På Knauf når risikokurven for 10^{-6} (den røde kurve) ikke ud over matriklen. Kurven for 10^{-9} (sort kurve) når lige akkurat uden for matriklen, men kurven når ikke institutioner, der indgår i beredskabet eller med svært evakuerbare personer.

Knauf har udarbejdet en samfundsmæssig risikovurdering. Formålet med vurderingen er at sikre, at samfundet som helhed ikke udsættes for en uacceptabel risiko. Vurderingen resulterer i en F-N-kurve (frekvens vs. antal dødsfald) for den samfundsmæssige risiko.



Den optegnede F-N-kurve viser, at den samfundsmæssige risiko (grøn kurve) er acceptabel, da den ligger under ALARP-grænsen (området mellem gul og rød kurve). Samfundet bliver derfor ikke udsat for en uacceptabel risiko som følge af aktiviteter hos Knauf.



Mariagerfjord Kommunes vurdering

Vurderingen af Knaufs sikkerhedsdokument og sikkerhedsniveau er sket i samarbejde med Nordjyllands Beredskab, Beredskabsstyrelsen, Nordjyllands Politi og Arbejdstilsynet.

Risikomyndighederne skal inden for hvert sit myndighedsområde meddele afgørelse om accept af sikkerhedsniveauet.

Mariagerfjord Kommune vurderer, at Knauf har opfyldt kravene til udarbejdelse af sikkerhedsdokument, herunder en systematisk identifikation af mulige farekilder kombineret med en systematisk vurdering af de nødvendige sikkerhedsforanstaltninger/barrierer til imødekommelse af de mulige risici.

Mariagerfjord Kommune vurderer, at Knauf i sikkerhedsdokumentet har dokumenteret:

- at faren for større uheld med farlige stoffer omfattet af risikobekendtgørelsen er klarlagt,
- at der er truffet nødvendige forholdsregler til forebyggelse af og begrænsning af følgerne af sådanne uheld,
- at der i sikkerhedsledelsessystemet er en plan for forebyggelse af større uheld samt et ledelsessystem, der sikrer, at planen gennemføres, og
- at sikkerhed og pålidelighed er en integreret del i driften og vedligeholdelsen af virksomheden.

I risikohåndbogens⁷ afsnit om accept af sikkerhedsniveau fremgår det, at sikkerhedsniveauet ofte anses som acceptabelt, hvis:

1. Virksomheden selv har fuld råderet over området inden for kurven for stedbunden individuel risiko på $1 \cdot 10^{-5}$ pr. år.
2. Der er i området inden for kurven for stedbunden individuel risiko på $1 \cdot 10^{-6}$ pr. år ikke findes eller er planlagt (i lokalplan eller byplanvedtægt) følsom arealanvendelse i form af boliger eller anden følsom arealanvendelse i form af kontorer, forretninger, institu-

⁷ Risikohåndbogen v.2, Miljøstyrelsen, december 2018



tioner, hoteller med overnatning eller steder, hvor der jævnligt opholder sig mennesker (f.eks. banegårde, indkøbscentre, større parkeringsanlæg og idrætsanlæg).

3. Der i området inden for den maksimale konsekvensafstand ikke findes institutioner, der indgår i det offentlige beredskab (hospitaller, brand- og politistationer), eller institutioner med svært evakuerbare personer, og acceptkriteriet for den samfundsmæssige risiko i øvrigt er opfyldt.

Mariagerfjord Kommune vurderer, at ovenstående punkt 1-3 er opfyldt.

Med hensyn til ovenstående punkt 3 oplyser Mariagerfjord Kommune, at kommunen er opmærksom på virksomhedens risikoforhold i forbindelse med planlægning af byudvikling omkring risikovirksomheden, jf. bekendtgørelse om planlægning omkring risikovirksomheder⁸.

Sikkerhedsdokumentet fastlægger en række forhold, hvor virksomheden skal udføre egenkontrol. Der er bl.a. fastsat tidspunkter for diverse kontroller/eftersyn, runderinger, interne beredskabsøvelser og evalueringer af sikkerhedsledelsessystemet.

Mariagerfjord Kommune vurderer, at det er vigtigt, at sikkerhedsforanstaltninger/barrierer, som har til formål at forebygge større uheld, der vil kunne få virkning for mennesker og/eller miljø uden for virksomhedens areal, til enhver tid er funktionsduelige. Der stilles derfor krav til forebyggende vedligehold/kontrol/funktionstest af barrierernes funktion.

Dato for vedligehold, funktionstest, reparationer og udskiftninger, samt oplysninger om eventuelle forekommende afvigelser fra normale driftsforhold og uheld skal registreres i ledelsessystemet.

Samlet ser vurderer Mariagerfjord Kommune, at sikkerhedsniveauet på Knauf er acceptabelt. Vurderingen er dels baseret på oplysningerne i sikkerhedsdokumentet og dels Risikohåndbogens afsnit om accept af sikkerhedsniveau.

Udtalelser fra høringsberettigede

Virksomheden

Vilkårene i denne afgørelse har været varslet over for virksomheden i form af udkast til afgørelse og i henhold til miljøbeskyttelseslovens § 75. Mariagerfjord Kommune har ikke modtaget bemærkninger fra virksomheden.

Andre myndigheder

Udkast til afgørelse har været sendt i høring hos Nordjyllands Beredskab, Beredskabsstyrelsen, Nordjyllands Politi og Arbejdstilsynet.

⁸ Bek. nr. 371 af 21/4 2016



Klagevejledning

Afgørelsen om miljøgodkendelsen kan i henhold til Miljøbeskyttelseslovens regler påklages til Miljø- og Fødevarerklagenævnet af ansøger, af visse nærmere angivne myndigheder og interesseorganisationer og af enhver, der har en individuel, væsentlig interesse i sagens udfald.

Klagen skal være skriftlig, og skal så vidt muligt angive, på hvilke punkter den påklagede afgørelse anses for urigtig eller mangelfuld.

En eventuel klage til Miljø- og Fødevarerklagenævnet indgives skriftligt til Mariagerfjord Kommune, ved anvendelse af digital selvbetjening (*Klageportalen*, der findes på www.borger.dk og www.virk.dk). Endvidere skal efterfølgende kommunikation om klagesagen ske ved anvendelse af digital selvbetjening. En klage anses for indgivet, når den er tilgængelig for myndigheden. Klagefristen udløber 4 uger efter, at afgørelsen er offentliggjort på kommunens hjemmeside, dvs. **d. 9. februar 2024 kl. 23.59**.

Miljø- og Fødevarerklagenævnet skal som udgangspunkt afvise en klage, der indgives uden om Klageportalen, hvis der ikke er særlige grunde til det. Eventuel fritagelse for brug af Klageportalen forudsætter, at klager indsender en begrundet anmodning herom til Mariagerfjord Kommune, som videresender anmodningen til Miljø- og Fødevarerklagenævnet, som træffer afgørelse om, hvorvidt anmodningen kan imødekommes.

Det er en betingelse for Miljø- og Fødevarerklagenævnets behandling af en klage, at klager indbetaler et gebyr. Gebyrets størrelse differentieres, alt efter om klager er en borger eller en virksomhed/organisation. Privatpersoner skal betale et gebyr på 900 kr. Virksomheder og organisationer skal betale et gebyr på 1.800 kr.

Klagegebyr opkræves af Nævnenes Hus. Betaling af klagegebyr sker ved elektronisk overførsel eller ved giroindbetaling. Gebyr skal indbetales inden for en fastsat frist. Hvis gebyret ikke indbetales inden udløbet af fristen, afvises klagen.

Gebyret tilbagebetales, hvis

1. klagesagen fører til, at den påklagede afgørelse ændres eller ophæves,
2. klageren får helt eller delvis medhold i klagen, eller
3. klagen afvises som følge af overskredet klagefrist, manglende klageberettigelse eller fordi klagen ikke er omfattet af Miljø- og Fødevarerklagenævnets kompetence.
Det bemærkes, at hvis den eneste ændring af den påklagede afgørelse er forlængelse af frist for efterkommelse af afgørelse som følge af den tid, der er medgået til at behandle sagen i klagenævnet, tilbagebetales gebyret dog ikke.
4. der er indledt forhandlinger med afgørelsens adressat og/eller førsteinstansen om projektilpasninger, og disse forhandlinger fører til, at klager trækker sin klage tilbage, eller
5. klager i øvrigt trækker sin klage tilbage, før Miljø- og Fødevarerklagenævnet har truffet afgørelse i sagen.

Gebyret tilbagebetales dog ikke, hvis nævnet vurderer, at der er forhold, der taler imod at tilbagebetale gebyret, f.eks. hvis klagen trækkes tilbage meget sent, herunder efter at klager har haft et afgørelsesudkast i partshøring.

Nærmere vejledning om klagereglerne kan findes på Miljø- og Fødevarerklagenævnets hjemmeside www.naevneneshus.dk.



Søgsmål til prøvelse af afgørelser om forhold, der er omfattet af denne lov, skal være anlagt inden 6 måneder efter, at afgørelsen er meddelt. For afgørelser der offentliggøres regnes søgsmålsfristen fra datoen for offentliggørelsen.

Offentliggørelse

Afgørelsen vil blive offentliggjort på Mariagerfjord Kommunes hjemmeside www.mariagerfjord.dk d. 12. januar 2024. Klagefristen regnes fra den dato, hvor afgørelsen offentliggøres på hjemmesiden.

Mariagerfjord Kommune har offentliggjort de oplysninger, som fremgår af risikobekendtgørelsens bilag 8. Oplysningerne er offentliggjort på Digital MiljøAdministration.

Venlig hilsen

Jacob Hollerup Søndergaard
Miljøsagsbehandler

Kopi til:

- Nordjyllands Beredskab
- Beredskabsstyrelsen
- Nordjyllands Politi
- Arbejdstilsynet
- DN (dn@dn.dk og dnmariagerfjord-sager@dn.dk)
- Friluftsrådet (fr@friluftsradet.dk og mariagerfjord@friluftsradet.dk)
- Styrelsen for Patientsikkerhed – Tilsyn og Rådgivning Vest (trvest@stps.dk)



Bilag A. Oversigtskort

