

Godkendelse § 16a

efter husdyrbrugloven

Gundersøvej 40

5491 Blommenslyst

Denne godkendelse er givet til:

CVR-nr. 13821496
Pejrupgaard A/S
Skovvænget 2, 5620 Glamsbjerg

Godkendelsen gives efter § 16a i lov om
husdyrbrug og anvendelse af gødning m.v.

Godkendelsen omfatter en kvægproduktion
med et produktionsareal på i alt 10527 m²

Godkendelsesdato: 16. juni 2020



Indhold

Indledning	3
<i>Datablad</i>	3
<i>Ansøgningen</i>	3
Godkendelse.....	5
<i>Ikke-teknisk resumé</i>	5
<i>Afgørelse</i>	5
<i>Vilkår for godkendelsen</i>	6
<i>Andre regler</i>	9
<i>Ikrafttræden</i>	10
<i>Udnyttelsesfrist og bortfald</i>	10
<i>Retsbeskyttelse</i>	10
<i>Offentliggørelse</i>	10
<i>Klagevejledning</i>	10
Miljøvurdering	12
1. Grundforhold	12
1.1 Ansøger og ejerforhold.....	12
1.2 Godkendelsens omfang	12
2. Beliggenhed og planmæssige forhold	12
2.1 Bygge- og beskyttelseslinjer, fredninger m.v.	12
2.2 Varetagelse af hensynet de landskabelige interesser	13
3. Produktionsanlægget	17
3.1 Bygningsoversigt.....	17
3.2 Produktion og drift	18
3.3 Uheld og driftsforstyrrelser	21
3.4 Forurening og gener.....	21
4. Bedste tilgængelige teknik (BAT)	29
5. Offentlighed	30
6. Samlet vurdering	31
Bilag 1 Situationsplaner	32
Bilag 2: Miljøkonsekvensrapport.....	33
Bilag 3: Oversigt over personer, der er hørt i sagen.....	57

Indledning

Denne godkendelse er opdelt i to hovedafsnit. Første del udgøres af godkendelsen med de vilkår, Odense Kommune stiller vedrørende indretning og drift af husdyrbruget. Anden del er den miljøtekniske beskrivelse og vurdering. Her er ejendommen beskrevet nærmere, og der er redegjort for den påvirkning, husdyrbruget forventes at have på omgivelserne. Den miljøtekniske beskrivelse og vurdering danner grundlag for de vilkår for husdyrbrugets indretning og drift, der meddeles i godkendelsen.

Udgangspunktet for godkendelsen er den ansøgning om godkendelse, der er indsendt gennem Miljøstyrelsens it-ansøgningssystem, www.husdyrgodkendelse.dk.

Datablad

Ansøger	Pejrupgaard A/S Skovvænget 2, 5620 Glamsbjerg Tlf. 20232983, E-mail: jgn@innovision.dk
Kontaktperson	Jørgen Grønlund Nielsen
Husdyrbrugets adresse	Gundersøvej 40, 5491 Blommenslyst
Ejendomsnummer	4610142486
Matrikelnumre	1v m.fl. Ryggemosegårde, Ubberud
Virksomhedens art	Kvægproduktion med en ammoniakemission på mere end 3500 kg NH ₃ -N
CHR-nummer	60761
CVR-nummer	13821496
P-nummer	1007657184
Tilsynsmyndighed	Odense Kommune Tlf. 65512525 E-mail: miljo@odense.dk

Ansøgningen

Odense Kommune har den 8. oktober 2019 modtaget ansøgning om godkendelse efter husdyrbruglovens¹ § 16a til udvidelse af produktionsarealet til 10527 m² på Gundersøvej 40, 5491 Blommenslyst. Udvidelsen omfatter følgende:

- Opførelse af en ny ungdyrstald med et bruttoareal på ca. 4336 m².
- Udvidelse af den eksisterende kostald med 1795 m².
- Udvidelse af ensilagepladsen med 1140 m².
- Opførelse af en ny malkestald på 300 m².
- Etablering af en udendørs 3 m bred drivgang langs kostaldens østlige side.
- Renovering af eksisterende dybstrøelsesstald, herunder etablering af et gennemgående foderbord.
- Hel eller delvis nedlæggelse af produktionen i de ældste dele af det eksisterende staldanlæg.

Af ansøgningen fremgår, at der endnu ikke er taget stilling til den endelige placering af den nye ungdyrstald. Der ansøges derfor om, at miljøgodkendelsen rummer mulighed for en placering af den ansøgte ungdyrstald enten nord for de eksisterende produktionsbygninger eller vest for de eksisterende produktionsbygninger. Den ansøgte forlængelse af kostalden vil komme til at ligge ca. 15 m fra skellet til ejendommen Troelsevej 150 og kan ikke overholde husdyrbruglovens afstandskrav i § 8 om, at der skal være mindst 30 m til naboskel. Der ansøges derfor om dispensation til fravigelse af dette afstandskrav.

Ansøgningen, "Husdyrgodkendelse.dk. Ansøgningsskema (214112) version 2" om § 16a-godkendelse af husdyrproduktionsanlægget, samt bilag, herunder miljøkonsekvensrapport, ligger til grund for godkendelsen. Ansøgningen indeholder en beskrivelse af virksomheden, samt specifikke beregninger af virksomhedens forureningsforhold.

¹ Lov nr. 520 af 1. maj 2019 om husdyrbrug og anvendelse af gødning m.v.

Der er tidligere, i 2012, meddelt miljøgodkendelse efter den dagældende husdyrbruglovs § 12 til en årlig produktion af maksimalt 500 årskøer, 125 småkalve og 20 kælvekvier, alle af stor race.

Godkendelse

Ikke-teknisk resumé

Denne miljøgodkendelse gives til ejeren af Gundersøvej 40, 5491 Blommenslyst, der har søgt om miljøgodkendelse efter § 16a i husdyrbrugloven. Der er søgt om udvidelse af produktionsarealet fra 4423 m² til 10527 m² (udvidelse af eksisterende kostald og etablering af en ny ungdyrstald), udvidelse af ensilagepladsen med 1140 m², etablering af en malkestald på 300 m², etablering af en 3 m bred drivgang langs den eksisterende kostalds langside, samt renovering af den eksisterende dybstrøelsesstald, herunder etablering af et gennemgående foderbord. Af ansøgningen fremgår, at der endnu ikke er taget stilling til den endelige placering af den nye ungdyrstald. Der ansøges derfor om, at miljøgodkendelsen rummer mulighed for en placering af den ansøgte ungdyrstald enten nord for de eksisterende produktionsbygninger eller vest for de eksisterende produktionsbygninger. Desuden sker der en hel eller delvis nedlæggelse af produktionen i de ældste dele af det eksisterende staldanlæg. Der ansøges samtidig om dispensation til fravigelse af afstandskravet om, at der skal være mindst 30 m fra den ansøgte udvidelse af den eksisterende kostald til skel.

Ansøgningen om miljøgodkendelse er indsendt gennem Miljøstyrelsens elektroniske ansøgningssystem, www.husdyrgodkendelse.dk. Ansøgningssystemet foretager en række beregninger af miljøpåvirkningerne fra husdyrbrugets anlæg. Disse beregninger udgør sammen med ansøgningens øvrige oplysninger grundlaget for kommunens miljøvurdering.

Kommunen skal sikre sig, at ansøgeren har truffet de nødvendige foranstaltninger til at forebygge og begrænse forureningen ved anvendelse af den bedste tilgængelige teknik, og at husdyrbruget i øvrigt kan drives på stedet uden at påvirke omgivelserne på en måde, som er uforenelig med hensynet til omgivelserne. Der skal herunder tages hensyn til gener for omkringboende og forurening af natur og miljø.

Det er Odense Kommunes vurdering, at det er muligt at drive husdyrbruget på stedet uden væsentlige gener for de omkringboende og uden at påvirke miljøet væsentligt, bedømt ud fra de væsentlighedskriterier, der er indarbejdet i husdyrbrugloven og husdyrgødningsbekendtgørelsen². Vurderingen er foretaget under forudsætning af, at godkendelsens vilkår og lovgivningen i øvrigt overholdes.

Miljøgodkendelsen indeholder en række konkrete vilkår for virksomhedens indretning og drift. Vilkårene skal medvirke til at sikre,

- at indretning og drift af husdyrbruget sker i overensstemmelse med ansøgningsmaterialet og miljøvurderingen,
- at yderligere miljøkrav, fastsat på grundlag af kommunens vurdering af ansøgningen overholdes, samt
- at risikoen for, at der forekommer forurening eller gener ud over de forventede ifølge miljøvurderingen, nedsættes.

Afgørelse

Odense Kommune giver hermed godkendelse efter § 16a i husdyrbrugloven til husdyrbruget på matr.nr. 1v m.fl. Ryggemosegårde, Ubberud beliggende Gundersøvej 40, 5491 Blommenslyst.

Odense Kommune giver godkendelsen, da kommunen på baggrund af gældende lovgivning, Miljøstyrelsens vejledninger og beregningerne i Miljøstyrelsens it-ansøgningssystem m.v. vurderer, at husdyrbruget ikke vil have en væsentlig virkning på miljøet.

Godkendelsen gives under forudsætning af, at reglerne på området og godkendelsens vilkår overholdes. Forudsætningerne for godkendelsen er de oplysninger, der er givet i ansøgningsmaterialet, jf. ansøgning fra Miljøstyrelsens it-ansøgningssystem, www.husdyrgodkendelse.dk, skemanummer 214112, version 2 med tilhørende bilag.

Godkendelsen erstatter den tidligere meddelte § 12-miljøgodkendelse fra 29. juni 2012 af kvægproduktionen på Gundersøvej 40.

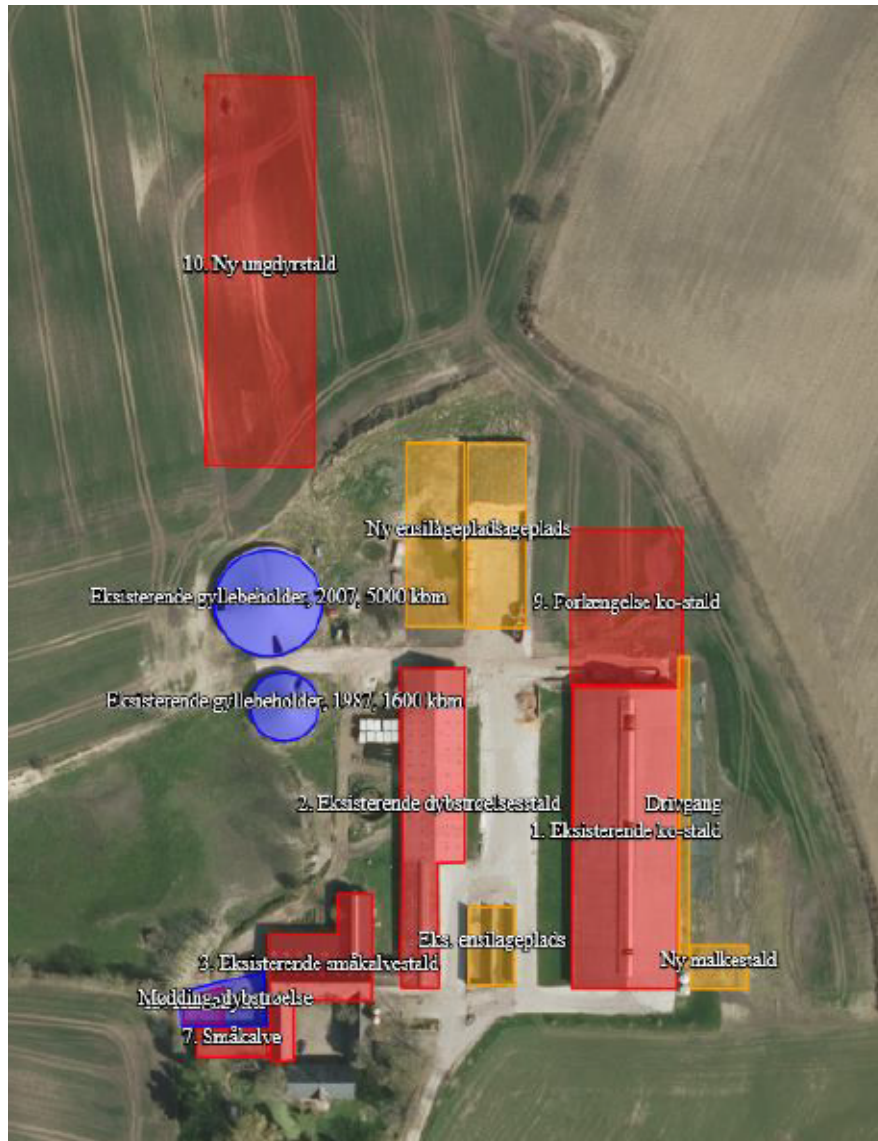
Der meddeles samtidig dispensation til at fravige husdyrbruglovens afstandskrav i § 8 om, at der skal være mindst 30 m til naboskel. Den ansøgte udvidelse af kostalden kan således etableres med en afstand indtil 15 m fra skellet til ejendommen Troelsevej 150, 5491 Blommenslyst.

² Bekendtgørelse nr. 760 af 30. juli 2019 om miljøregulering af dyrehold og om opbevaring og anvendelse af gødning.

Vilkår for godkendelsen

Produktionens indretning og omfang

1. Produktionsarealet må samlet ikke overstige 10527 m². Husdyrproduktionens fordeling på bygninger fremgår af nedenstående situationsplan med den nordlige placering af den nye ungdyrstald. Arealet til husdyrproduktion i de enkelte bygninger må ikke overstige den i nedenstående tabel angivne størrelse og dyrearter, dyretyper og staldsystem nævnt i tabellen må ikke fraviges.



Bygning nr.	Bygningens anvendelse	Dyretype og staldsystem eller flexgruppe	Areal, m ²
1	Eksisterende kostald	Flexgruppe, alle kvæg. Sengestald med spalter (kanal og linespil)	2505
		Flexgruppe, alle kvæg. Dybstrøelse	150
2	Eksisterende dybstrøelsesstald	Flexgruppe, alle kvæg. Dybstrøelse	1032
3	Eksisterende dybstrøelsesstald, II (Eksisterende småkalvestald)	Flexgruppe, alle kvæg. Dybstrøelse	513
7	Småkalve (Bygning sløjfes)	Småkalve. Dybstrøelse	196
9	Forlængelse af kostald (bruttoareal)	Flexgruppe, alle kvæg. Fast drænet gulv med skraber	1795
10	Ny ungdyrstald (bruttoareal)	Flexgruppe, alle kvæg. Fast drænet gulv med skraber	4336
I alt			10527

- De to nye staldafsnit (Nr. 9: Forlængelse af kostald og nr. 10: Ny ungdyrstald) skal etableres med fast drænet gulv med skraber og ajlefløb.
- De to gyllebeholdere skal have fast teltoverdækning.
- Den nye ungdyrstald kan placeres enten nord eller vest for de eksisterende produktionsbygninger, som anført i Bilag 1, side 32.
- Ved den nordlige placering af den nye ungdyrstald skal der etableres og stedse vedligeholdes en afskærmende beplantning i primært nord-sydgående retning langs den ansøgte ungdyrstald. Alternativt kan beplantningen på det levende hegn i skellet ind til matr. nr. 3a Troelse By, Ubberud styrkes, så den har samme effekt som en nyplantning langs ungdyrstalden. Forslag til placering af beplantning ses i fig. 2, side 16.
- Ved den vestlige placering af den nye ungdyrstald skal der etableres og stedse vedligeholdes en afskærmende beplantning i primært øst-vestgående retning langs den ansøgte ungdyrstald. Alternativt kan beplantningen på det levende hegn i skellet ind til matr. nr. 3a Troelse By, Ubberud styrkes, så den har samme effekt som en nyplantning langs ungdyrstalden. Forslag til placering af beplantning ses i fig. 3, side 16.
- En afskærmende ny beplantning langs ungdyrstalden, skal etableres som et 3-rækket hegn med egnstypiske arter og skal være etableret senest 1 år efter etablering af den ansøgte ungdyrstald. Styrkelse af hegnsplantningen i skellet ind til matr. nr. 3a Troelse By, Ubberud, skal ske ved en stedse vedligeholdelse af det eksisterende hegn, ved plantning af nye buske/træer der, hvor nogle er gået ud eller går ud, samt ved en skånsom beskæring sådan at højden af hegnet til enhver tid opfylder sin funktion, som afskærmende plantning.

Transport

- Transport af husdyrgødning og afgrøder må på hverdage kun ske mellem kl. 7.00 og 22.00 og på lørdage, søndage og helligdage kun i tidsrummet mellem kl. 8.00 og 18.00.

Lugt

- Hvis produktionen efter kommunens vurdering giver anledning til lugtgener, der vurderes at være væsentligt større, end der kan forventes ifølge grundlaget for miljøvurderingen, skal bedriften udarbejde et projekt til lugtreducerende foranstaltninger. Projektet skal, inden det gennemføres, godkendes af kommunen. Samtlige udgifter i forbindelse med ovennævnte afholdes af husdyrbruget.

Støj

10. Husdyrbruget må ikke give anledning til væsentlige støjgener. Husdyrbrugets samlede bidrag til det ækvivalente, korrigerede støjniveau målt i dB(A) og målt i ethvert punkt på opholdsarealer ved nabo-beboelse må ikke overstige følgende værdier:

Område\Tidsrum	Mandag-fredag		Lørdag		Søn- og helligdage	Alle dage
	7-18 ¹⁾	18-22 ²⁾	7-14 ¹⁾	14-22 ^{1) 2)}	7-22 ^{1) 2)}	22-7 ³⁾
Enkeltboliger i landzone	55	45	55	45	45	40
Byzone og områder i landzone udlagt til boligformål	45	40	45	40	40	35
Sommerhusområder og områder udlagt til rekreative formål	40	40	40	40	40	35

1) Middelværdi over 8 timer i dagtimerne

2) Middelværdi over 1 time i aften timerne

3) Middelværdi over ½ time i nat timerne

11. I natperioden mellem kl. 22-7 (alle dage) må der ikke forekomme spidsværdier, der overstiger grænseværdien med mere end 15 dB(A).
12. Hvis tilsynsmyndigheden skønner, at eventuelle klager vedr. støj fra husdyrbruget er velbegrundede, skal husdyrbruget igennem en akkrediteret virksomhed for egen regning efter vise, at de stillede støjkrav er overholdt. Med mindre der er tale om overskridelser af grænserne, kan målingerne højst kræves udført én gang årligt og skal foretages i overensstemmelse med miljøstyrelsens til enhver tid gældende vejledning om måling af ekstern støj fra virksomheder. Hvis støjmålingen viser, at støjkravene ikke er overholdt, skal husdyrbruget udarbejde et projekt med tidsplan for udførelse af støjdæmpende foranstaltninger.

Fluer og skadedyr

13. For at virksomheden ikke tiltrækker skadedyr, skal der stilles vilkår om, at virksomheden skal holdes fri for spild af foder og oplag af affald m.v., samt at der skal foretages den fornødne fluebekæmpelse i overensstemmelse med "Retningslinjer for fluebekæmpelse på og omkring gårde med husdyr", Agro – institut for agroøkologi, Aarhus Universitet.
14. Opbevaring og håndtering af foder og affald skal ske på en sådan måde, at der ikke opstår risiko for tilhold af skadedyr (rotter m.v.).

Opbevaring og håndtering af gylle, olieprodukter og kemikalier

15. Opbevaring af diesel/fyringsolie i overjordiske tanke skal til enhver tid ske i en typegodkendt beholder, som står overdækket på fast og tæt bund, så spild kan opsamles, og så der ikke er mulighed for afløb til jord, kloak, overfladevand eller grundvand.
16. Diesel- og fyringsolietanke skal være sikrede med værn mod påkørsel eller være placeret således, at der ikke er risiko for påkørsel.
17. Tankning af brændstof skal foregå på fast underlag uden afløb med mulighed for opsamling af spild. Tankpistolen må ikke kunne fastlåses under tankning, og der skal hele tiden være en person til stede ved tankning for at undgå overløb eller spild. Tankpistolen må ikke kunne nå ud over det faste underlag.
18. Tønder, dunke o.l. med olieprodukter, sprøjtemidler og andre kemikalier, der kan udgøre en forureningsfare, skal opbevares således, at der ved spild eller læk ikke kan ske forurening af jord, grundvand eller overfladevand.
19. Håndtering af gylle skal ske under opsyn og skal ske på en måde, så der ikke kan ske spild uden for gyllebeholderen.
20. Åbning af teltoverdækningerne på gyllebeholderne må kun ske i forbindelse med omrøring, tømning og udbringning af gylle.
21. Skader på gyllebeholderens teltoverdækningen skal repareres inden for en uge efter skadens opståen. Hvis en skade ikke kan repareres inden for en uge, skal der indgås aftale om reparation inden to hverdage efter skadens opståen. Der skal føres en logbog for gyllebeholderne, hvori eventuelle ska-

der på teltoverdækningerne noteres med angivelse af dato for skaden samt dato for reparation. Logbogen skal opbevares på husdyrbruget i mindst fem år og forevises på tilsynsmyndighedens forlangende.

Vand- og energiforbrug

22. Alle installationer m.v. skal løbende gennemgås og vedligeholdes.
23. Husdyrbrugets forbrug af vand og energi (el, fyringsolie, diesel m.v.) skal registreres mindst én gang årligt i en logbog.

Uheld og driftsforstyrrelser

24. Overfladeafløb, tagnedløb og lignende skal være placeret og indrettet således, at der ikke kan ske afløb af forurenende stoffer, hvis der sker uheld i forbindelse med oplagring, håndtering og transport af foder, dyr, gødning, olie eller kemikalier.
25. Virksomheden skal, senest når godkendelsen tages i brug, have udarbejdet en beredskabsplan for ejendommen og have indsendt en kopi af planen til kommunen. Beredskabsplanen skal indeholde:
 - Instruks for brand og evakuering, overløb af gylle, kemikalie- og oliespild samt strømsvigt
 - Relevante telefonnumre
 - Oplysninger om placering af stophaner og hovedafbrydere
 - Oversigtskort over ejendommen
 - Kort over udløbspunkter fra dræn til vandløb
 - Medarbejdere skal være informeret om og have adgang til beredskabsplanen på et sprog, der er forståeligt for medarbejderne. Planen skal gennemgås og om nødvendigt opdateres mindst en gang årligt.

Affald

26. Kvitteringer eller fakturaer for korrekt afhændelse af erhvervsaffald, herunder også farligt affald, skal kunne forevises ved miljøtilsyn.

Andre regler

Gældende regler i love og bekendtgørelser

Bedriften skal til enhver tid leve op til gældende regler i love og bekendtgørelser – også selv om disse regler eventuelt måtte være skærpende i forhold til denne godkendelse.

Nødvendige godkendelser eller tilladelser

Ansøger er selv ansvarlig for at indhente øvrige nødvendige godkendelser eller tilladelser, f.eks. landzone-, udlednings-, indvindings- og/eller byggetilladelse, fra kommunen.

Erhvervsaffald

Husdyrbrugets affald, herunder også farligt affald, skal sorteres og bortskaffes i henhold til det til enhver tid gældende erhvervsaffaldsregulativ for Odense Kommune.

Miljøuheld

Ved akut forurening af jord, overfladevand eller grundvand skal husdyrbruget straks alarmere alarmcentralen på tlf. 112. Det gælder blandt andet ved spild af gylle, ajle, ensilagesaft, møddingsvand, olie, benzin eller kemikalier. Opdages der forurening, der ikke er opstået akut, skal kommunens miljøafdeling kontaktes telefonisk i åbningstiden (tlf. 72 53 21 40).

Opbevaring af husdyrgødning

I henhold til § 11 i husdyrgødningsbekendtgørelsen skal husdyrbrug råde over opbevaringsanlæg for husdyrgødning med en kapacitet, der er tilstrækkelig til, at udbringningen kan ske i overensstemmelse med reglerne om udbringningstidspunkter m.v. Den tilstrækkelige opbevaringskapacitet vil normalt svare til mindst 9 måneders tilførsel. Kommunen vil ved tilsyn kontrollere om husdyrbruget råder over den tilstrækkelige opbevaringskapacitet. Dette betyder at husdyrbruget ved tilsyn skal kunne fremlægge dokumentation for, at der er den tilstrækkelige opbevaringskapacitet til rådighed.

I den aktuelle sag leveres al husdyrgødningen til biogasanlæg, men der returneres kun den mængde husdyrgødning, som der kan være i gyllebeholderne på ejendommen. Der sker altså en reel overførsel af en del

af den producerede husdyrgødning på Gundersøvej 40 til biogasanlægget. I henhold til husdyrgødningsbekendtgørelsens § 41, skal der ved tilsyn kunne fremlægges dokumentation for, at en del af husdyrgødningen er modtaget af biogasanlægget eller opbevares på anden ejendom.

Ikrafttræden

Godkendelsens vilkår gælder fra det tidspunkt, hvor godkendelsen er taget i brug. Med denne godkendelse reguleres husdyrbruget fremover efter den husdyrlovgivning, der trådte i kraft 1. august 2017.

Udnyttelsesfrist og bortfald

Godkendelsen bortfalder, hvis den ikke er udnyttet inden 6 år efter at den er meddelt. Hvis en del af godkendelsen ikke er udnyttet, bortfalder godkendelsen for denne del.

En godkendelse anses for udnyttet, når byggeriet er afsluttet. Hvis der ikke bygges nyt, anses en godkendelse for udnyttet når det konstateres, at det der er truffet afgørelse om, faktisk er gennemført.

Hvis godkendelsen efter at være taget i brug efterfølgende ikke har været helt eller delvis udnyttet i tre på hinanden følgende år, bortfalder den del af godkendelsen, der ikke har været udnyttet i de seneste tre år. Udnyttelse anses her for at foreligge, når mindst 25 % af det tilladte produktionsareal udnyttes driftsmæssigt. Med driftsmæssig udnyttelse forstås, at der på det pågældende produktionsareal mindst produceres 50 % af det mulige inden for rammerne af dyrevelfærdskrav eller andre relevante krav.

Retsbeskyttelse

Vilkårene i denne godkendelse er omfattet af 8 års retsbeskyttelse, jf. § 40 i husdyrbrugloven. Det betyder, at det som hovedregel ikke vil være muligt at stille nye krav til husdyrbruget inden for de første 8 år efter meddelelse af godkendelsen.

Offentliggørelse

Afgørelsen annonceres på www.odense.dk/officielt den 19. juni 2020

Klagevejledning

Denne afgørelse kan påklages til Miljø- og Fødevareklagenævnet af ansøgeren, klageberettigede myndigheder og organisationer samt enhver, der har en væsentlig, individuel interesse i sagens udfald.

Klagefrist

Klagefristen udløber 4 uger efter afgørelsens annoncering. Miljø- og Fødevareklagenævnet skal dermed have modtaget klagen senest 17. juli 2020.

Indgivelse af klage

En klage over denne afgørelse skal ske til Miljø- og Fødevareklagenævnet ved brug af Klageportalen. Adgangen til Klageportalen sker via hjemmesiden for Nævnenes Hus, www.naevneneshus.dk. Vejledning om hvordan man logger på og anvender Klageportalen, findes på denne hjemmeside.

Fritagelse for brug af Klageportalen

Miljø- og Fødevareklagenævnet skal som udgangspunkt afvise en klage, der indkommer uden om Klageportalen, hvis der ikke er særlige grunde til det. Hvis der er ønske at blive fritaget for at bruge Klageportalen, skal der indsendes en begrundet anmodning til Odense Kommune. Kommunen videresender herefter anmodningen til klagenævnet, som træffer afgørelse om, hvorvidt anmodningen kan imødekommes.

Gebyr

Miljø- og Fødevareklagenævnets behandling af klagen koster et gebyr. Størrelsen af gebyret fremgår af Klageportalen. Gebyret betales via Klageportalen. Behandlingen af klagen i nævnet vil først begynde, når nævnet har modtaget gebyret. Gebyret tilbagebetales, hvis klageren får helt eller delvist medhold.

Virkning af klage

En klage over denne miljøgodkendelse har ikke opsættende virkning på retten til at udnytte godkendelsen, medmindre Miljø- og Fødevareklagenævnet bestemmer andet. Det skal fremhæves, at evt. udnyttelse af godkendelsen inden Miljø- og Fødevareklagenævnet har truffet afgørelse i klagesagen, sker på eget ansvar.

Domstolene

Hvis afgørelsen ønskes prøvet ved domstolene, skal søgsmål være anlagt senest 6 måneder efter afgørelsens annoncering.

På Odense Kommunes vegne 15. juni 2020

Venlig hilsen

Knud Søndergård
Funktionsleder

Bo Frank Clausen
Miljøsagsbehandler

Modtagere af kopi af afgørelsen

- Centrovice, att. Søren Boe Rasmussen. Damsbovej 11, 5492 Vissenbjerg (sbr@centrovice.dk).
- Det Økologiske Råd, Blegdamsvej 4B, 2200 Kbh. N (info@ecocouncil.dk)
- Danmarks Naturfredningsforening (dnodensesager@dn.dk)
- Friluftsrådet Fyn-Nord (fynnord@friluftsradet.dk)
- Danmarks Sportsfiskerforbund (post@sportsfiskerforbundet.dk)
- Danmarks Sportsfiskerforbund (lbt@sportsfiskerforbundet.dk)
- Dansk Ornitologisk Forening (natur@dof.dk)
- Dansk Ornitologisk Forening, Fynsafdelingen v/ Kurt Due Johansen (fjordkurt1@gmail.com)
- Sundhedsstyrelsen, Embedslægeinstitutionen Syd (sesyd@sst.dk)
- Danmarks Fiskeriforening (mail@dkfisk.dk)
- Ferskvandsfiskeriforeningen (nb@ferskvandsfiskeriforeningen.dk)
- Bilag 3: Oversigt over personer, der er hørt i sagen.

Miljøvurdering

Miljøvurderingen danner som tidligere nævnt grundlag for de vilkår, som er meddelt i tilknytning til miljøgodkendelsen. Udgangspunktet for miljøvurderingen er den indsendte ansøgning om miljøgodkendelse, "Ansøgningskema (214112) version 2" med tilhørende bilag.

Vurderingen skal belyse, om de virkemidler til forebyggelse og begrænsning af forurening, som fremgår af ansøgningen om etablering, udvidelse eller ændring af husdyrbruget, opfylder kravet om anvendelse af bedste tilgængelige teknik. Desuden skal vurderingen belyse, hvilke konsekvenser de forskellige typer af påvirkninger, den ansøgte etablering, udvidelse eller ændring, vil kunne forventes at have på omgivelserne.

Hvor det vurderes, at der er behov for at stille særlige vilkår, vil dette være formuleret med kursiv til sidst i det enkelte afsnit.

1. Grundforhold

Her er foretaget en indledende vurdering af om den indsendte ansøgning omfatter anlæg, der kan indebære forøget forurening eller andre virkninger af omgivelserne som følge af det ansøgte. Der er desuden foretaget en vurdering af, om ansøgningen indeholder de krævede oplysninger og om sagen er tilstrækkeligt belyst, herunder om ansøgningens oplysninger er i overensstemmelse med kommunens oplysninger.

1.1 Ansøger og ejerforhold

Oplysninger om ansøger og ejerforhold er her vurderet med henblik på at sikre, at ansvaret for, at husdyrbruget indrettes og drives i overensstemmelse med den meddelte godkendelse, er rettet mod den korrekte juridiske enhed. Dette er den person eller virksomhed, der er ansvarlig for driften af husdyrbruget.

Ansøgningen er indsendt af Pejrupgaard A/S, Skovvænget 2, 5620 Glamsbjerg, CVR-nr. 13821496.

Ejer af ejendommen ifølge Bygnings- og Boligregistret (BBR): Pejrupgaard A/S.

Odense Kommune vurderer ud fra ovenstående oplysninger, at godkendelsen er rettet mod den korrekte juridiske person.

Godkendelsen følger ejendommen ved ejerskifte.

1.2 Godkendelsens omfang

Husdyrbruget på Gundersøvej 40 er tidligere miljøgodkendt efter § 12 i den dagældende husdyrbruglov. Husdyrbrugets produktionsareal må ikke udvides eller ændres uden en tilladelse til dette efter husdyrbruglovens § 16a. Ansøger ønsker som nævnt ovenfor godkendelse til udvidelse af produktionsarealet.

Det ansøgte produktionsareal til kvæg er 10527 m² og giver anledning til en ammoniakemission til omgivelserne på over 3500 kg NH₃-N. Det er ikke omfattet af bestemmelserne for IE-husdyrbrug.

Hvis husdyrbruget er teknisk, forurenings- og driftsmæssigt forbundet med et andet husdyrbrug, skal husdyrbrugene godkendes eller tillades samlet, jf. husdyrbruglovens § 16c.

Odense Kommune vurderer, at det aktuelle husdyrbrug ikke er teknisk, forurenings- og driftsmæssigt forbundet med andre husdyrbrug i en sådan grad, at de skal have en samlet godkendelse. Denne godkendelse omfatter derfor kun husdyrbruget på Gundersøvej 40.

2. Beliggenhed og planmæssige forhold

2.1 Bygge- og beskyttelseslinjer, fredninger m.v.

Gundersøvej 40 ligger i landzone nord for Spedsbjerg. Jf. Odense Kommuneplan 2016-2028 ligger Gundersøvej 40 inden for rammeområde 9.J10 - Tornmarksvej. Området er udlagt som landområde. Området er ved kommuneplanens vedtagelse beliggende i landzone og området vil med en fremtidig lokalplan fortsat udlægges som landzone. Rammebestemmelsen har således ingen konsekvenser for den ansøgte husdyrproduktion.

Der er i øvrigt ingen kommuneplanmæssige bindinger i forhold til produktionsanlægget.

Det fremgår af ansøgningen, at der endnu ikke er taget beslutning om placering af den nye ungdyrstald. Ansøger vil derfor gerne have foretaget en vurdering af både en nordlig og en vestlig placering af den nye ungdyrstald. De to ansøgte placeringer af ungdyrstalden fremgår af Bilag 1.

Ved begge placeringer af ungdyrstalden er nærmeste beboelsesejendom (uden landbrugspligt) til det ansøgte produktionsanlæg Gundersøvej 20. Den mindste afstand fra produktionsanlægget til beboelsen på Gundersøvej 20 er ca. 239 meter. Afstanden til nærmeste område i landzone, der i lokalplan er udlagt til boligformål, er Lokalplan nr. 9-626 for Ubberud landsby er ca. 1000 m. Nærmeste eksisterende eller ifølge kommuneplanens rammedel fremtidigt byzone- eller sommerhusområde er Ejlstrup by ca. 1800 meter væk. Nærmeste bolig i samlet bebyggelse, som ikke ejes af ansøger, er Husemosevej 31, der ligger ca. 836 meter fra husdyrbruget.

Det ansøgte produktionsanlæg overholder, med både den nordlige og den vestlige placering af ungdyrstalden, afstandskravene i husdyrbruglovens § 6.

Som det fremgår af nedenstående tabel nr. 1, er husdyrbruglovens afstandskrav i § 8 overholdt i forhold til det ansøgte byggeri på nær kravet om, at der skal være mindst 30 m til naboskel. Den ansøgte forlængelse af kostalden vil således komme til at ligge ca. 15 m fra skellet til ejendommen Troelsevej 150. Der er derfor med ansøgningen samtidig ansøgt om dispensation til fravigelse af dette afstandskrav.

Kommunen har i den forbindelse foretaget særskilt høring af ejeren af Troelsevej 150, der ikke har indsendt bemærkninger til det ansøgte.

Med hensyn til en alternativ placering af den ansøgte forlængelse af kostalden vurderes det, at den kan ikke placeres anderledes, da den er en naturlig forlængelse af den eksisterende kostald. Forlængelsen etableres desuden bedst i nordlig retning, da terrænet mod syd skråner meget, hvilket det ikke gør mod nord. Den kan heller ikke forskydes mod vest, da den eksisterende plansilo umuliggør dette.

Det vurderes derfor, at der er grundlag for at meddele dispensation til at fravige kravet om, at der skal være mindst 30 m til naboskel.

Tabel nr. 1: Afstande til områder omfattet af husdyrbruglovens § 8

	Afstand, meter	Min. Krav til afstand, meter
Nærmeste ikke almene vandforsyningsanlæg	> 25	25
Almene vandforsyningsanlæg	> 50	50
Vandløb/dræn /sø	> 15	15
Offentlig vej og privat fællesvej	> 15	15
Levnedsmiddelvirksomhed	> 25	25
Beboelse på samme ejendom	> 15	15
Naboskel	15	30

Produktionsanlægget ligger ikke inden for kystnærhedszonen, klitfredede arealer, fortidsmindelinjen, kirkebyggelinjen, strandbeskyttelseslinjen, sø- og åbeskyttelseslinjen eller skovbyggelinjen.

Det skal fremhæves at nye bygninger som hovedregel, jf. gældende landzoneadministration, skal placeres højest 20 m fra eksisterende bygninger. Hvis de skal placeres mere end 20 m fra eksisterende bygninger, skal der ansøges om særskilt landzonetilladelse til placeringen.

Det vurderes samlet, at der ikke er planlægnings- eller beliggenhedsmæssige forhold, der kan hindre gennemførelse af det aktuelle ansøgte projekt. Der vil i det følgende blive foretaget en nærmere vurdering af produktionsanlæggets landskabelige påvirkning.

2.2 Varetagelse af hensynet de landskabelige interesser

Med hensyn til landskab er der i det følgende foretaget en vurdering af, hvorvidt der er landskabelige beskyttelsesinteresser, som medfører, at der skal stilles særlige vilkår til produktionsanlæggets indpasning i landskabet. Både den nordlige og den vestlige placering af ungdyrstalden er indgået i vurderingen.

Jf. Odense Kommuneplan 2016-2028 ligger Gundersøvej 40 inden for område med "generel landskabelig beskyttelsesinteresse".

For områder med generelle landskabelige beskyttelsesinteresser gælder følgende retningslinje nr. 9.4.3.c:

I områder med generelle landskabelige beskyttelsesinteresser skal landskabets karakter vedligeholdes ved at indpasse ændret arealanvendelse, tekniske anlæg og nyt byggeri under hensyntagen til landskabets karakter, identitetsgivende træk og landskabsoplevelse, herunder skala, visuelle sammenhænge samt eksisterende bevoksnings- og bebyggelsesstrukturer.

Kommuneplanen siger også, at produktionsanlæggets bygninger desuden ligger inden for område, der karakteriseres som "Bakket dyrkningslandskab". Om disse står der følgende:

De bakkede dyrkningslandskaber fremstår typisk med et varieret bakket terræn, med spredte vådområder og en varieret bevoksningsstruktur, hvor jorddiger, levende hegn, og skovområder afgrænser middelstore intensivt dyrkede marker. Bebyggelsen består af mindre landsbyer samt små gårde og husmandssteder, som typisk ligger placeret langs vejene. Områderne rummer gode udsigtsmuligheder og er ofte upåvirkede af tekniske anlæg.

I forhold til disse gælder følgende retningslinjer, 9.4.5b:

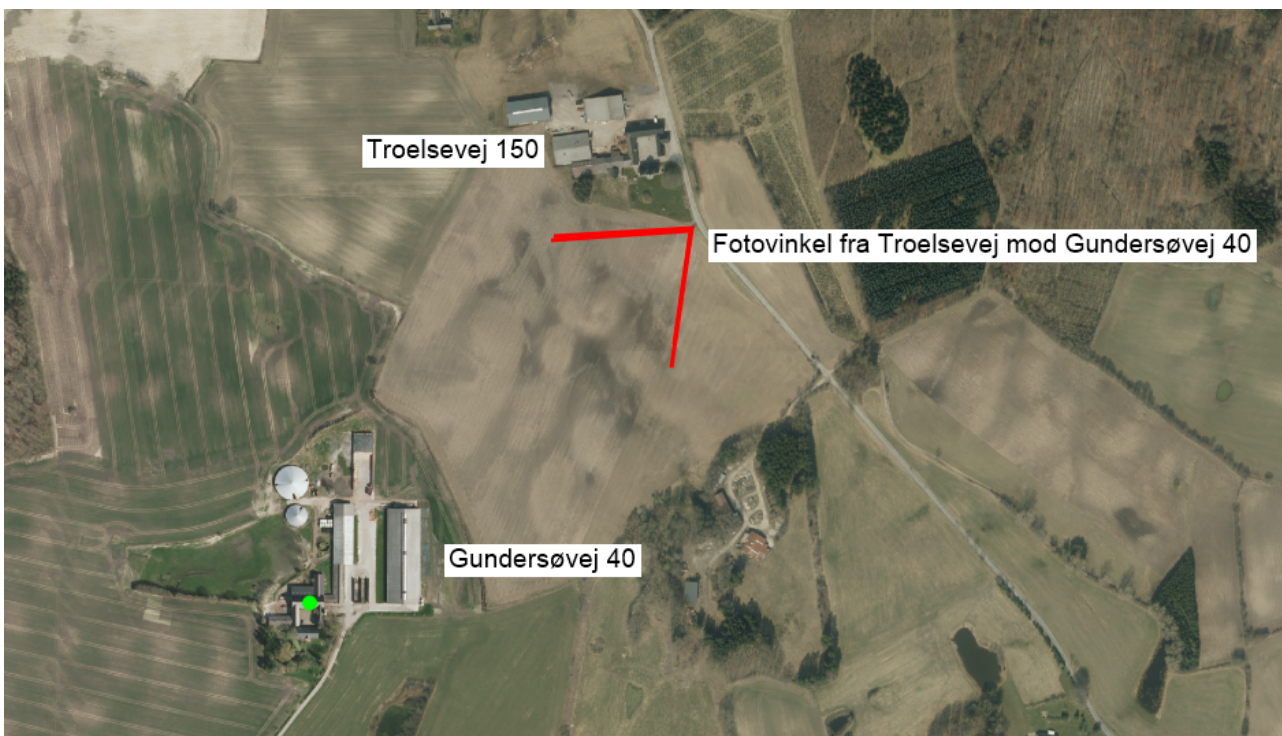
I de bakkede dyrkningslandskaber bør landskabskarakteren, betinget af dødislandskabets varierede terræn i middel skala, skovene, læhegnsstrukturene og de vekslende vådområder, bevares og styrkes. Udsigterne fra de højtliggende arealer bør have særlig opmærksomhed og sikres.

Ved den nordlige placering af ungdyrstalden ligger produktionsanlægget og de ansøgte bygninger i kote 45-49. Ved den vestlige placering af ungdyrstalden ligger produktionsanlægget og de ansøgte bygninger i kote 46-49. Den samlede terrænregulering i forbindelse med etablering af ungdyrstalden vurderes at være mindst ved den vestlige placering. Det omliggende landskab er bakket og koterne varierer mellem kote 70 ved indkørslen til Gundersøvej fra Dyregrav Væde vej og kote 35 ved Troelsevej 211. Landskabet omkring Gundersøvej 40 er karakteristisk for det bakkede dyrkningslandskab med et varieret terræn med stort indslag af småskove, levende hegn og middelstore landbrugsejendomme. Som det fremgår af nedenstående foto i nedenstående figur nr. 1, er det eksisterende produktionsanlæg ved kørsel ad vejene i området delvis synligt på relativt korte strækninger. Fotoet er taget i kote 46 umiddelbart efter Troelsevej 150. Nedenstående figur nr. 1a viser fotovinklen fra Troelsevej mod Gundersøvej 40. Med den ansøgte nordlige placering af ungdyrstalden vil den nord-sydgående udstrækning blive på ca. 320 m. Udstrækningen af bygninger med en højde på over 4 m er i dag i nord-sydgående retning kun ca. 165 m. Med den ansøgte ungdyrstald placeret i vestlig retning den vil øst-vestgående udstrækning også blive ca. 320 m.

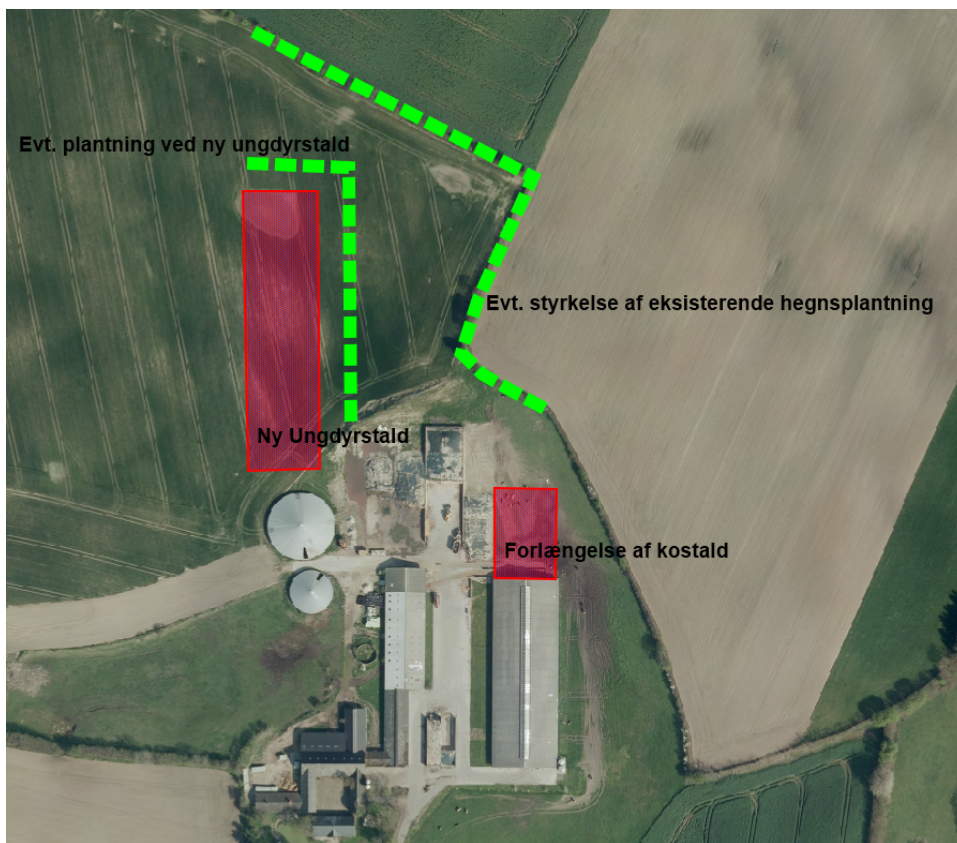
På baggrund af dette vurderes det samlet, at det ansøgte produktionsanlæg ved begge placeringer af den nye ungdyrstald lokalt vil give anledning til en ikke uvæsentlig påvirkning af landskabet. For at mindske denne påvirkning, skal der ved den nordlige placering af den nye ungdyrstald stilles vilkår om, at der skal etableres og stedse vedligeholdes en 3-rækket afskærmende beplantning i primært nord-sydgående retning langs den ansøgte ungdyrstald. Ved den vestlige placering af den nye ungdyrstald skal der stilles vilkår om, at der skal etableres og stedse vedligeholdes en 3-rækket afskærmende beplantning i primært øst-vestgående retning langs den ansøgte ungdyrstald. For begge placeringer af den ansøgte ungdyrstald kan samme effekt opnås ved at styrke en del af det levende hegn i skellet ind til matr. nr. 3a Troelse By, Ubberud. I nedenstående luftfotos, figur nr. 2 og 3, er der indtegnet forslag til hvor der kan plantes ved den nye ungdyrstald, samt hvor det levende hegn bør styrkes for at opnå samme effekt som plantningen langs ungdyrstalden. Evt. ny beplantning skal etableres som et 3-rækket hegn med egnstypiske arter og skal være etableret senest 1 år efter etablering af den ansøgte ungdyrstald. En evt. styrkelse af hegnsplantningen i skellet ind til matr. nr. 3a Troelse By, Ubberud skal ske ved en steds vedligeholdelse af det eksisterende hegn, herunder ved plantning af nye buske/træer der, hvor nogle er gået ud eller går ud, samt ved en skånsom beskæring sådan at højden af hegnet til enhver tid opfylder sin funktion, som afskærmende plantning.



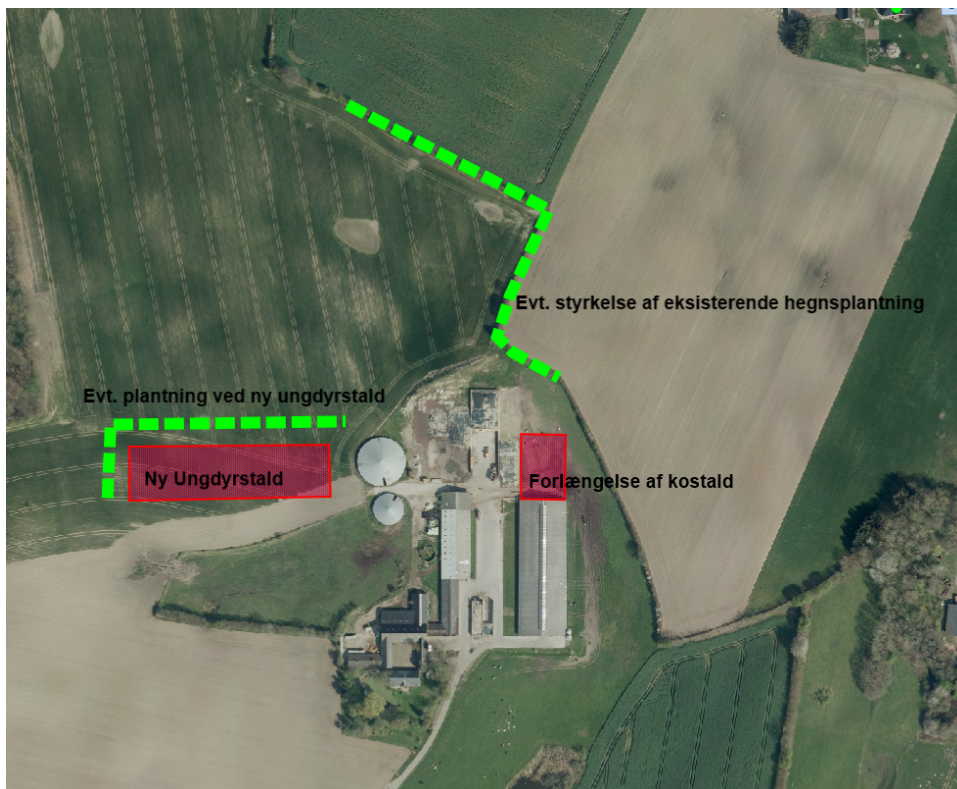
Figur nr. 1. Eksisterende bygninger på Gundersøvej 40 kan ses ved kørsel på Troelsevej ved nr. 150.



Figur nr. 1a. Fotovinkel fra Troelsevej mod Gundersøvej 40



Figur nr. 2. Nordlig placering af ansøgt ungdyrstald. To muligheder for placering af afskærmende beplantning ved Gundersøvej 40

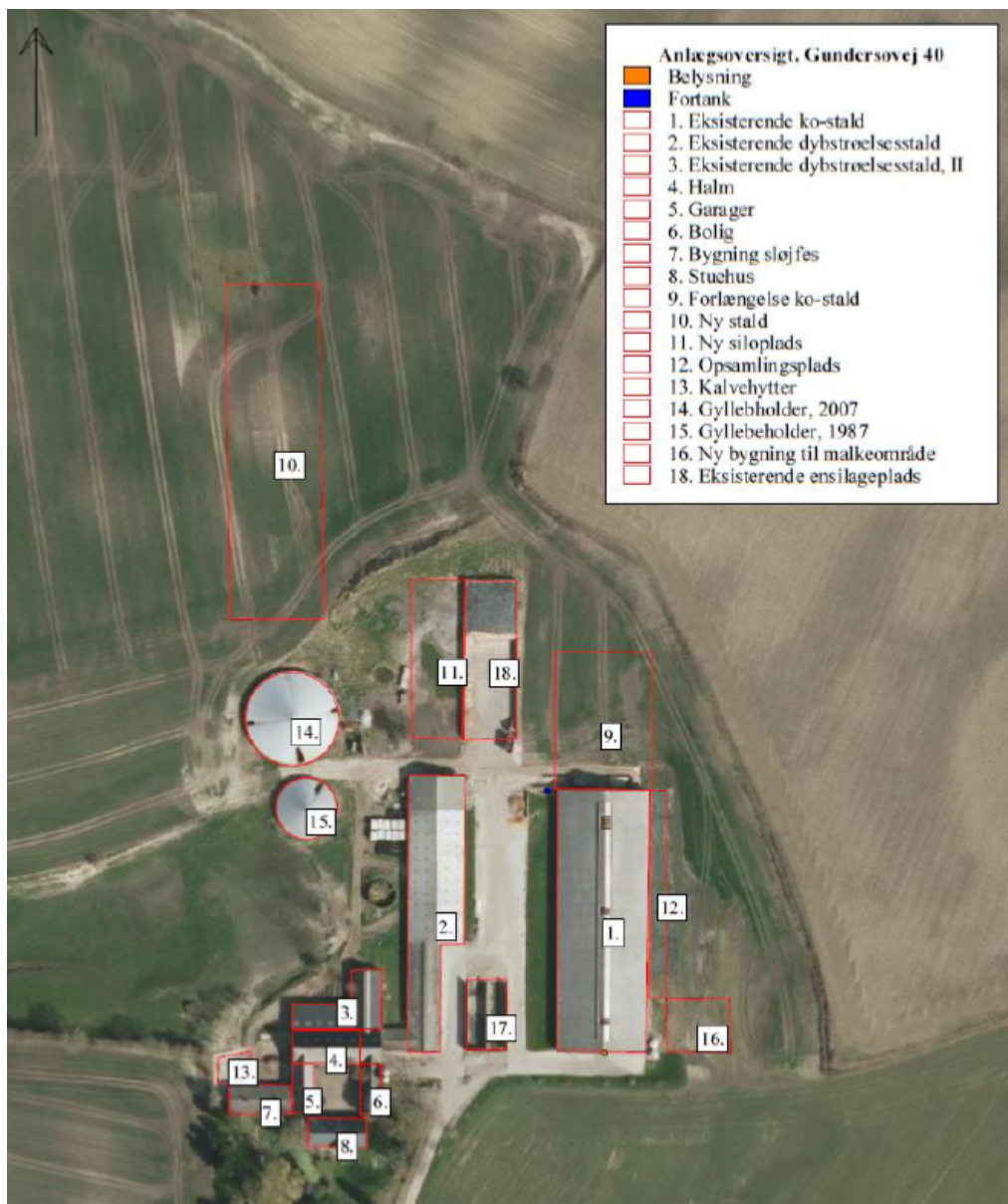


Figur nr. 3. Vestlig placering af ansøgt ungdyrstald. To muligheder for placering af afskærmende beplantning ved Gundersøvej 40

3. Produktionsanlægget

3.1 Bygningsoversigt

Af ansøgningen fremgår, at der søges om godkendelse af produktionsareal til kvæg på 10527 m² i eksisterende og nye bygninger. Nedenstående figur nr. 4 viser en oversigt over det ansøgte produktionsanlæggets bygninger. I figur 4 er den nye ungdyrstald (nr. 10) vist med den nordlige placering af ungdyrstalden. Nedenstående tabel nr. 2 beskriver produktionens fordeling på bygninger.



Figur nr. 4. Situationsplan med produktionsanlæggets bygninger til husdyrproduktion på Gundersøvej 40. Bygning nr. 10 er også ansøgt med alternativ placering vest for den store gylleholder (nr. 14).

Tabel nr. 2. Produktionsanlæggets areal fordelt på bygninger til kvægproduktion, samt opbevaringsanlæg til husdyrgødning m.v. (Der er kun angivet areal for den del af bygningsmassen, der indgår i produktionsarealet, der det areal, hvor husdyrene afsætter gødning).

Bygning nr.	Anvendelse af bygning	Produktionsareal, m ²
1	Eksisterende kostald	2655
2	Eksisterende dybstrøelsesstald	1032
3	Eksisterende dybstrøelsesstald, II (Eksisterende småkalvestald)	513
4	Halm	-
5	Garager	-
6	Bolig	-
7	Småkalve (Bygning sløjfes)	196
8	Stuehus	-
9	Forlængelse af kostald (bruttoareal)	1795
10	Ny ungdyrstald (bruttoareal)	4336
11	Ny ensilagesilo	-
12	Opsamlingsplads	-
13	Kalvehytter	-
14	Gyllebeholder 2002 – 5000 m ³ , teltoverdækket	-
15	Gyllebeholder 1987 – 1600 m ³ , teltoverdækket	-
16	Ny bygning til malkeområde	-
17 +18	Eksisterende ensilagesiloer	-
I alt		10527

Kommunen skal ved vurderingerne i denne tilladelse inddrage alle etableringer, udvidelser og ændringer af husdyrbruget, der er godkendt, tilladt eller afgjort efter anmeldelse inden for de seneste otte år.

Som det fremgår af ovenstående, er der på Gundersøvej 40 i juni 2012 meddelt miljøgodkendelsen til udvidelse af husdyrproduktionen. Dette betyder, at der er meddelt godkendelse til ændring af husdyrproduktionen inden for de seneste otte år. Den udvidelse af produktionsarealet som der blev meddelt miljøgodkendelse til i 2012, er imidlertid ikke gennemført så produktionsarealet i nudrift og 8-års drift er det samme, 4423 m². De følgende vurderinger vil derfor tage afsæt i et produktionsareal på i alt 4423 m².

3.2 Produktion og drift

Staldsystem og -indretning

I ovenstående tabel nr. 1 er også vist ansøgers oplysninger om produktionsanlæggets fordeling på bygninger, opbevaringsanlæg m.v. I nedenstående tabel nr. 3 er angivet de bygninger, der indgår i produktionsarealet, størrelsen af produktionsarealet i hver enkelt bygning, samt hvilken dyretype og staldsystem, der er i de enkelte bygninger.

Tabel nr. 3. Produktionsanlæggets indretning og drift fordelt på bygninger hvor kvæget afsætter gødning (produktionsarealet).

Bygning nr.	Bygningens anvendelse	Dyretype og staldsystem eller flexgruppe	Areal, m ²
1	Eksisterende kostald	Flexgruppe, alle kvæg. Sengestald med spalter (kanal og linespil)	2505
		Flexgruppe, alle kvæg. Dybstrøelse	150
2	Eksisterende dybstrøelsesstald	Flexgruppe, alle kvæg. Dybstrøelse	1032
3	Eksisterende dybstrøelsesstald, II (Eksisterende småkalvestald)	Flexgruppe, alle kvæg. Dybstrøelse	513
7	Småkalve (Bygning sløjfes)	Småkalve. Dybstrøelse	196
9	Forlængelse af kostald (bruttoareal)	Flexgruppe, alle kvæg. Fast drænet gulv med skraber	1795
10	Ny ungdyrstald (bruttoareal)	Flexgruppe, alle kvæg. Fast drænet gulv med skraber	4336
I alt			10527

Der skal på baggrund af ovenstående oplysninger om produktionsanlæggets størrelse m.v. stilles vilkår om, at det samlede produktionsareal på kvægbruget maksimalt omfatter 10527 m² m.v.

Ventilation

Alle bygninger til kvæget er med naturlig ventilation

Spildevand og overfladevand

Af ansøgningen fremgår, at vand fra tagflader og overfladevand fra de befæstede arealer ledes bort via dræn. Det er i forbindelse med den tidligere godkendelse oplyst, at ejendommen er tilsluttet offentlig kloak.

Der er i ansøgningen oplyst, at tagvand bortledes til dræn. Med det ansøgte øges tagarealet hvorfra der skal afledes vand til drænsystemet med ca. 6100 m², svarende til at der skal afledes yderligere ca. 4275 m³ vand pr. år til drænsystemet i forhold til i dag. Fra eksisterende bygninger (ca. 7000 m²) afledes ca. 4900 m³ tagvand pr. år til drænsystemet. Samlet vil der skulle afledes ca. 9175 m³ tagvand pr. år til drænsystemet. Det skal fremhæves, at der skal ansøges om særskilt udledningstilladelse til afledning af tagvandet til drænsystemet.

Af ansøgningen fremgår desuden, at 1918 m³ vand pr. år fra den store ensilageplads (1140 m²), den ansøgte udvidelse (1140 m²) og fra den gamle ensilageplads (460 m²) ved indkørslen, ledes til gyllebeholder. Dertil kommer yderligere 420 m³ forurenede overfladevand fra befæstet areal ved plansiloerne, der også ledes til gyllebeholder. Samlet ledes der 2338 m³ overfladevand pr. år til gyllebeholder.

Vandforbrug og vandbesparende foranstaltninger

Husdyrbruget er tilsluttet egen drikkevandsboring på Dyregrav Væde Vej 52. Indvindingstilladelsen er på maksimalt 20500 m³ pr. år. Boringen her forsyner i dag både husdyrproduktionen og forbruget i husholdningen på Dyregrav Væde vej 52, samt husdyrproduktionen og forbruget i husholdningen på Gundersøvej 40.

De primære produktionsrelaterede vandforbrugende aktiviteter kommer fra drikkevand til dyrene, samt vasevand til malkeområde, malkeanlæg, stald og pladser.

Der er i ansøgningen ikke redegjort for forbruget af vand og om boringen på Dyregrav Væde Vej 52 kan dække forbruget på begge ejendomme. Kommunens beregning af vandforbruget på Gundersøvej 40 viser, at det samlede forbrug på Gundersøvej 40 ved 550 årskøer og et vandforbrug på 33 m³ pr. årsko vil være på ca. 18150 m³.

Det skal fremhæves, at det samlede forbrug af vand på Gundersøvej 40 og Dyregrav Væde vej 52, jf. den eksisterende vandindvindingstilladelse, ikke må overstige 20500 m³ pr. år. Hvis den efter udvidelse af husdyrproduktionen på Gundersøvej overskrider den tilladte maksimale vandindvinding, skal der ansøges om en ny indvindingstilladelse. Alternativt kan der søges om tilslutning til offentlig vandforsyning.

Af ansøgningen fremgår, at der på husdyrbruget løbende er fokus på ikke at forbruge mere vand end nødvendigt. Dette gøres ved at sikre at vandinstallationer, vandkar m.v. tilses dagligt for lækager og utætheder, med henblik på hurtig løsning af eventuelle defekter. Vask af malkeområdet tilrettelægges så effektivt som muligt.

Der er fokus på at nedbringe vandforbruget og vaskevand fra malkeområdet genanvendes derfor til spuling af pladser og befæstede arealer.

For at sikre, at der løbende arbejdes på at reducere vandforbruget, samt at den tilladte maksimale vandindvinding på 20500 m³ vand pr. år overholdes skal der stilles vilkår om, at der føres journal over vandforbruget. Der skal desuden stilles vilkår om, at alle installationer m.v. løbende gennemgås og vedligeholdes.

Energiforbrug og energibesparende foranstaltninger

Husdyrbrugets energikrævende processer er staldbelysning, malkning, mælkekøling og generelle maskinarbejder. Der har i 2018 været et samlet energiforbrug på 149000 kWh. Med en proportionel opskrivning mellem energiforbrug og dyrehold, kan det fremtidige energiforbrug estimeres til ca. 204000 kWh når man ændrer dyreholdet fra 350 årskøer med opdræt til 550 årskøer med opdræt. Der har i 2018 været et samlet dieselforbrug på ca. 23000 L, fordelt på husdyrbrug og markdrift.

Husdyrbruget har løbende fokus på at nedbringe energiforbruget. Over tid er belysningen i bygningerne udskiftet til energibesparende LED-belysning, hvilket fortsat prioriteres. Mælken afkøles og varmen derfra genanvendes til opvarmning af vandet på bedriften og vask af malkeområdet. Der er udskiftet til frekvensstyret kølepumpe, hvilket nedbringer elforbruget på køling af mælken. Det generelle markarbejde m.v. tilrettelægges, så arbejdet kan afvikles så effektivt og hurtigt som muligt, med henblik på besparelse af diesel. De nye stalde og renoveringen af den gamle dybstrølesstald vil forbedre husdyrbrugets logistiske forhold og gøre de interne transporter hurtigere og mere effektive.

For at sikre, at der løbende arbejdes på at reducere energiforbruget, skal der stilles vilkår om, at der føres journal over energiforbruget, samt vilkår om at alle installationer m.v. løbende gennemgås og vedligeholdes.

Gødningsproduktion og -håndtering

Af ansøgningen fremgår, at der med det ansøgte vil blive produceret ca. 18871 m³ gylle pr. år og ca. 910 tons dybstrøelse pr. år. Dertil kommer vand fra ensilagesiloer og forurenede overfladevand på ca. 2338 m³ pr. år, som beskrevet ovenfor. Den samlede mængde, der skal ledes til opbevaringsanlæg er ca. 21209 m³ pr. år.

Gyllen fra staldene ledes til en ny fortank på 30 m³, der etableres i forbindelse med etablering af den nye ungdyrstald. Herfra afhentes det til biogas. Den afgassede gylle returneres med lastbil til ejendommens to gyllebeholdere. Der returneres kun den mængde gylle tilbage til Gundersøvej som kan være i de to gyllebeholdere. Resten returneres til andre ejendomme.

Pumpning fra gyllebeholder til vogn sker under opsyn.

Der er på Gundersøvej 40 en gyllebeholder på 1600 m³ fra 1987, en gyllebeholder fra 2007 på 5000 m³, samt en fortank på ca. 30 m³, i alt en kapacitet på 6630 m³.

I henhold til § 11 i husdyrgødningsbekendtgørelsen³ skal husdyrbrug råde over opbevaringsanlæg for husdyrgødning m.v. med en kapacitet, der er tilstrækkelig til, at udbringningen kan ske i overensstemmelse med reglerne om udbringningstidspunkter m.v. Den tilstrækkelige opbevaringskapacitet vil normalt svare til mindst 9 måneders tilførsel. Kommunen vil ved tilsyn kontrollere om husdyrbruget råder over den tilstrækkelige opbevaringskapacitet.

Da ikke al husdyrgødningen kommer retur fra biogasanlægget til husdyrbruget skal der i henhold til husdyrgødningsbekendtgørelsens § 41 dokumentation for, at en del af husdyrgødningen er modtaget af biogasanlægget eller opbevares på anden ejendom.

³ Bekendtgørelse nr. 760 af 30. juli 2019 om miljøregulering af dyrehold og om opbevaring og anvendelse af gødning.

Det er kommunens vurdering, at der ved håndtering af gylle kan forekomme situationer, hvor der er forøget risiko for at der sker spild af gylle og dermed forøget risiko for forurening af overfladevand m.v. I forhold til at sikre mod forurening i forbindelse med håndtering af gylle, skal der derfor stilles vilkår om, at håndtering af gylle skal ske under opsyn og skal ske på en måde, så der ikke kan ske spild uden for gyllebeholderen.

Oplag af olie og Kemikalier

Der er på husdyrbruget en tank til dieselolie på 2500 L fra 1996. Der findes desuden en tank til fyringsolie fra 2009 på 1200 L i værkstedet.

Kemikalier opbevares i aflåst lukket rum i garagebygningen. Alle indkøbte pesticider anvendes, så der ikke står større mængder rester på ejendommen

Bivirksomhed

Der er ingen bivirksomhed på ejendommen.

3.3 Uheld og driftsforstyrrelser

Kommunen skal ved afgørelsen sikre sig, at det ansøgte ikke vil have en væsentlig virkning på miljøet, herunder jord, grundvand og overfladevand. Kommunen skal i den forbindelse fastsætte de nødvendige vilkår til sikring af dette.

Odense Kommune vurderer, at husdyrbrug generelt giver anledning til risiko for forurening ved uheld og driftsforstyrrelser, især gennem håndtering og opbevaring af husdyrgødning, kemikalier eller brændstof.

Selv om risikoen for forurening i forbindelse med produktionen på Gundersøvej 40 ikke er større end for andre lignende produktioner, vurderes det, at der skal stilles følgende vilkår for at minimere risikoen for forurening fra virksomheden ved driftsforstyrrelser eller uheld:

- Overfladeafløb, tagnedløb og lignende skal være placeret og indrettet således, at der ikke kan ske afløb af forurenende stoffer, hvis der sker uheld i forbindelse med oplagring, håndtering og transport af foder, dyr, gødning, olie eller kemikalier.
- Virksomheden skal, senest når godkendelsen tages i brug, have udarbejdet en beredskabsplan for ejendommen og have indsendt en kopi af planen til kommunen. Beredskabsplanen skal indeholde:
 - Instrukser for brand og evakuering, overløb af gylle, kemikalie- og oliespild samt strømsvigt
 - Relevante telefonnumre
 - Oplysninger om placering af stophaner og hovedafbrydere
 - Oversigtskort over ejendommen
 - Kort over udløbspunkter fra dræn til vandløb
 - Medarbejdere skal være informeret om og have adgang til beredskabsplanen på et sprog, der er forståeligt for medarbejderne. Planen skal gennemgås og om nødvendigt opdateres mindst en gang årligt.

3.4 Forurening og gener

I det følgende afsnit er der foretaget en vurdering af, om det ansøgte vil have væsentlige negative konsekvenser for omgivende beskyttet natur, omboende og/eller grundvand. I forbindelse med behandling af ansøgninger om tilladelse til udvidelse/ændring af produktionsanlæg på husdyrbrug, skal der bl.a. foretages en vurdering af, om der kan indføres renere teknologi til mindske af forskellige emissioner, f.eks. lugt og ammoniak.

Jord og grundvand

Drift af en landbrugsejendom vurderes ikke som udgangspunkt til at indebære en væsentlig risiko for jord og grundvand. Der forekommer dog håndtering af sprøjtemidler, olieprodukter og husdyrgødning, der potentielt kan indebære fare for både jord og grundvand.

Det er kommunens vurdering, at produktionen på Gundersøvej 40 ved overholdelse af gældende regler og følgende vilkår, ikke vil give anledning til væsentlig risiko for forurening af jord og grundvand:

- Opbevaring af diesel/fyringsolie i overjordiske tanke skal til enhver tid ske i en typegodkendt beholder, som står overdækket på fast og tæt bund, så spild kan opsamles, og så der ikke er mulighed for afløb til jord, kloak, overfladevand eller grundvand.

- Diesel- og fyringsolietanke skal være sikrede med værn mod påkørsel eller være placeret således, at der ikke er risiko for påkørsel.
- Tankning af brændstof skal ske på en plads med fast og tæt bund fast underlag uden afløb med mulighed for opsamling af spild. Tankpistolen må ikke kunne fastlåses under tankning, og der skal hele tiden være en person til stede ved tankning. Tankpistolen må ikke kunne nå ud over det faste underlag.
- Tønder, dunke o.l. med olieprodukter, sprøjtemidler og andre kemikalier, der kan udgøre en forureningsfare, skal opbevares således, at der ved spild eller læk ikke kan ske forurening af jord, grundvand eller overfladevand.

Spildevand

Som det fremgår af ovenstående afsnit "Spildevand og overfladevand" leder sanitært spildevand til offentlig kloak. Rengøringsvand fra malkerum m.v. ledes til gyllebeholder og indgår i beregningen af den samlede opbevaringskapacitet på ejendommen.

Det skal fremhæves, at der i forbindelse med ansøgning om byggetilladelse til de nye bygninger, skal ansøges om særskilt tilladelse til udledning af overfladevandet til dræn/recipient. Kun rent overfladevand, der ikke indeholder rester af foder og husdyrgødning, kan afledes til dræn/recipient.

Da der skal ansøges om særskilt tilladelse til udledning af overfladevand til dræn/recipient skal der i denne godkendelse ikke stilles særlige vilkår vedrørende spildevand.

Ammoniak

Kommunen skal ved en vurdering af en ansøgning om godkendelse efter husdyrbruglovens § 16a sikre sig, at det ansøgte ikke vil have en væsentlig virkning på miljøet, herunder på natur med dens bestande af vilde planter og dyr og deres levesteder. Vurderingen omfatter områder, der er beskyttet mod tilstandsændringer eller fredet, udpeget som internationalt naturbeskyttelsesområde eller udpeget som særlig sårbart over for næringsstofpåvirkning. I husdyrgodkendelsesbekendtgørelsen er der fastsat krav til den maksimale kvælstofpåvirkning af forskellige kategorier af naturområder. Disse beskyttelsesniveauer er opsummeret i nedenstående tabel nr. 4.

Tabel nr. 4. Husdyrgodkendelsesbekendtgørelsens beskyttelsesniveau i forhold kvælstofpåvirkning af natur.

Kategori	Naturtype	Husdyrbruglovens beskyttelsesniveau
1	Nærmere bestemte ammoniakfølsomme naturtyper inden for Natura 2000-områder	Maksimal totaldeposition afhænger af antallet af andre husdyrbrug i nærheden ^a : 0,2 kg N/ha/år ved mere end 1 husdyrbrug. 0,4 kg N/ha/år ved 1 husdyrbrug. 0,7 kg N/ha/år ved 0 husdyrbrug.
2	Overdrev større end 2,5 ha (samt højmoser, lobeliesøer og heder over 10 ha)	Maksimal totaldeposition 1,0 kg N/ha/år.
3	Heder, moser, overdrev og ammoniakfølsomme skove, der ikke er omfattet af kat. 1 og 2	Maksimal merdeposition 1,0 kg N/ha/år. Kommunen kan tillade en større merdeposition, men kan ikke stille krav om en mindre merdeposition end 1,0 kg N/ha/år.

^a Antal husdyrbrug i nærheden opgøres således: Antal med en emission over 150 kg NH₃-N/år inden for 200 m + antal > med en emission over 450 kg NH₃-N/år inden for 200-300 m + antal med en emission over 750 kg NH₃-N/år inden for 300-500 m + antal med en emission over 1.500 kg NH₃-N/år inden for 500-1.000 m + antal med en emission over 5.000 kg NH₃-N/år inden for 1.000-2.500 m. Afstanden måles i forhold til det mest kritiske naturpunkt.

I forbindelse med tilladelser og godkendelser skal kommunen desuden foretage en vurdering i forhold til habitatbekendtgørelsen⁴. I henhold til habitatbekendtgørelsen kan der ikke gives tilladelse til et projekt, hvis projektet i sig selv eller sammen med andre projekter kan skade et Natura 2000-område (jf. § 6), eller det kan beskadige levesteder for dyre- eller plantearter, der er optaget på habitatdirektivets bilag IV (jf. § 10).

De fleste søer, heder, moser, enge og overdrev er omfattet af § 3 i naturbeskyttelsesloven. Dette betyder, at der ikke må foretages ændringer i tilstanden af disse naturområder. En væsentligt øget tilførsel af ammoniak kan medføre tilstandsændringer af sårbare naturområder.

Ifølge Miljøstyrelsen vil en merbelastning på mindre end 1 kg ammoniak pr. hektar pr. år ikke kunne medføre en tilstandsændring af et konkret § 3-område. Miljøstyrelsen anfører, at en merbelastning af denne størrelse er så lav, at det ikke er muligt biologisk at påvise, at det ansøgte har nogen effekt på området.

⁴ Bekendtgørelse nr. 1595 af 6. december 2018 om udpegning og administration af internationale naturbeskyttelsesområder samt beskyttelse af visse arter.

Af vejledningen til husdyrgodkendelsesbekendtgørelsen fremgår følgende i forhold til vurdering af merbelastninger på over 1 kg N/ha/år:

Hvis en ansøgning om udvidelse eller ændring af et husdyrbrug medfører en merdeposition på 1 kg N eller mere pr. ha pr. år, skal kommunen vurdere, om den totale belastning af området vil kunne ændre tilstanden af kategori 3 arealet, idet det følger af § 36, stk. 2, at der kan stilles vilkår, for så vidt angår kategori 3-natur i særlige tilfælde, dvs. ved væsentlig påvirkning af regionale eller lokale beskyttelsesinteresser. Ved denne vurdering skal følgende kriterier, der fremgår af § 36, stk. 5, inddrages det pågældende naturområdes status i kommuneplanen, herunder særligt om det er omfattet af kommuneplanens udpegning af særlige værdifulde naturområder, rekreative områder og/eller værdifulde kulturmiljøer samt kommuneplanens retningslinjer for varetagelsen af naturbeskyttelsesinteresserne, de rekreative interesser og de kulturhistoriske interesser, om det pågældende område er omfattet af fredning, handleplan for naturpleje eller anden planlagt naturindsats, det pågældende naturområdes naturkvalitet og kvælstofbidrag til området fra andre kilder, herunder om der er tale om et minivådområde eller et vådområde, der er udlagt med henblik på kvælstoffjernelse fra landbrugsjord, eller om området i øvrigt er påvirket fra markbidrag, eller for så vidt angår skove om de gødskes.

Kommunens vurdering skal omfatte alle fire kriterier. Der kan alene stilles krav til maksimal deposition, hvis området er omfattet af de nævnte udpegninger i kommuneplanen, en fredning m.v. og/eller har en høj naturkvalitet. Herudover er det et krav, at ammoniakbidraget fra husdyrbruget ikke er helt uvæsentligt i forhold til den påvirkning af næringsstoffer, området modtager fra andre kilder.

Lever det pågældende naturområde op til kriterierne, skal kommunen foretage en vurdering af, hvor meget ammoniak området kan tåle. Den nyeste viden om naturtypernes tålegrænser fremgår af et notat udarbejdet af DCE - Nationalt Center for Miljø og Energi i 2018, hvor der er foretaget en opdatering af de empirisk baserede tålegrænseintervaller for kategori 3-naturtyperne (jf. tabel 2 i notatet).

Ud over dette er kommunen forpligtet til at følge Natur- og Miljøklagenævnets afgørelser, herunder om beskyttelse af potentielt ammoniakfølsom skov. F.eks. har klagenævnet i en afgørelse⁵ stadfæstet Bornholm Kommunes vurdering af, at en merdeposition på op til 40,5 kg N/ha/år og en totaldeposition på i alt 57,2 kg N/ha/år ikke vil medføre en væsentlig negativ påvirkning af en potentielt ammoniakfølsom skov.

Kommunens naturkvalitetsplan

Odense Kommune har hovedansvaret for forvaltningen af de lysåbne naturtyper: Enge, moser, overdrev, vandløb og søer. Disse naturtyper udgør sammen med visse skove og Odense Fjord grundlaget for naturforvaltning i Odense Kommune.

Odense Kommune har udarbejdet en naturkvalitetsplan for at kunne prioritere kommunens aktive indsats til bevaring og styrkelse af naturværdierne. Yderligere bidrager naturkvalitetsplanen til at kunne varetage de væsentligste biologiske interesser i forbindelse med meddelelse af tilladelser efter anden lovgivning. Det er staten, der er myndighed for skovene og søterritoriet. Naturkvalitetsplanen omfatter arealer, som er vejledende beskyttet af naturbeskyttelseslovens § 3 - ferske enge og strandende, moser, overdrev og heder. Naturkvalitetsplanlægningen opstiller kvalitetsmål for de enkelte områders naturkvalitet på baggrund af en række parametre, herunder:

- Områdernes aktuelle naturindhold
- Områdernes størrelse og struktur
- Historiske oplysninger om områdernes naturindhold og kontinuitet i driftsformen
- Vurdering af potentialet for genopretning i og omkring de pågældende naturområder
- Vurdering af områdets aktuelle og potentielle betydning landskabsøkologisk, herunder om de udgør dele af sammenhængende naturområder, potentielt sammenhængende naturområder eller økologiske forbindelser.

De enkelte naturområder er fordelt på 4 kategorier A, B, C og D. Disse er beskrevet i nedenstående tabel nr. 5. I Odense Kommune er det altovervejende moserne og strandengene, der er højest målsat, hvilket afspejler, at kommunen især inden for disse naturtyper har væsentlige naturressourcer af både national og international betydning. Der vil normalt kun gives tilladelse til indgreb i beskyttede naturområder, der understøtter naturkvaliteten i de målsatte naturområder.

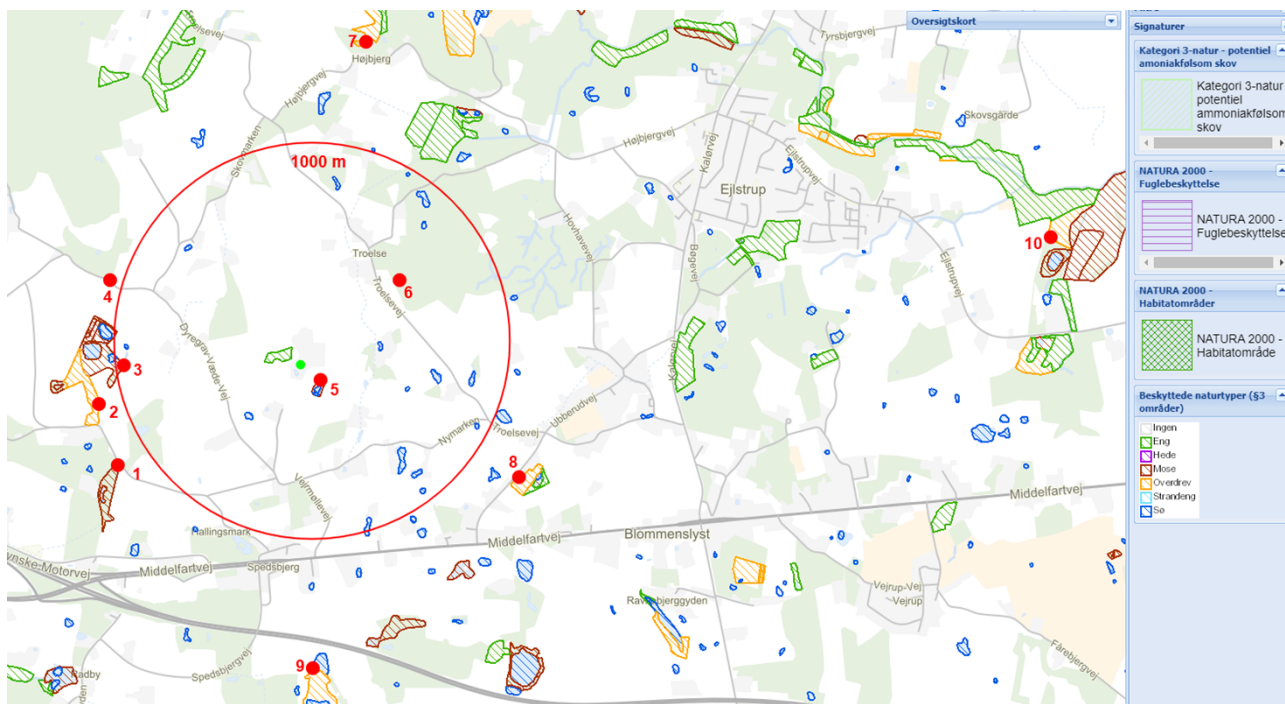
⁵ NMK-132-00643 "Afgørelse i sag om godkendelse af svineproduktion i Bornholms Regionskommune

Tabel nr. 5. Definition af målsætningskategorier for naturområder, der er målsat i Kommuneplan 2016-2028 for Odense Kommune.

A	Områder af international eller national betydning	Områderne skal være egnede som levested og spredningskilde for betydende bestande af naturtypernes karakteristiske dyre- og plantearter, herunder meget sjældne arter internationalt, nationalt eller regionalt set.
B	Områder af national eller regional betydning	Områderne skal være egnede som levested og spredningskilde for naturtypernes karakteristiske dyre- og plantearter, herunder sjældne arter i Danmark og på Fyn med øer.
C	Områder af regional betydning	Områderne skal være egnede som levested og spredningskorridor for naturtypernes karakteristiske og mere almindelige dyre- og plantearter.
D	Områder af regional eller lokal betydning	Områderne skal være egnede som spredningskorridor i landskabet eller blot være levested for visse af naturtypernes almindelige dyre- og plantearter.

I den aktuelle sag udledes der med den ansøgte produktion maksimalt 10286 kg NH₃-N pr. år fra stald- og opbevaringsanlæg. Nudriften har en samlet udledning af 4700 kg NH₃-N pr. år. 8-års driften havde ligeledes en samlet udledning af 4700 kg NH₃-N pr. år.

Baggrundsbelastningen med kvælstof giver anledning til en total afsætning af kvælstof på 12,8 kg N/ha/år. I nedenstående figur nr. 5 er angivet de naturpunkter, hvor der er foretaget en beregning af ammoniakdepositionen på de nærmeste beskyttede naturområder. I nedenstående tabel nr. 6 og nr. 6.1 for hhv. den nordlige og den vestlige placering af den nye ungdrstald er listet mer- og totaldepositionen med ammoniak på nærmeste kategori 1, kategori 2-naturområder og kategori 3-naturområder.

**Figur. nr. 5. Naturpunkter hvor der er foretaget en beregning af ammoniakdepositionen.****Tabel nr. 6. Ammoniakdeposition på omliggende naturområder v. nordlig placering af ungdrstald.**

Naturpunkt	Naturtype	Naturkategori	Merdeposition kg NH ₃ -N/ha/år	Totaldeposition kg NH ₃ -N/ha/år
1	Skov/mose	3	0,2	0,3
2	Overdrev	3	0,1	0,2
3	Mose	3	0,3	0,5
4	Skov	3	0,3	0,6
5	Mose/sø	3	1,7	7,1
6	Skov	3	1,4	2,5
7	Overdrev	2	0,1	0,2
8	Overdrev	3	0,1	0,2
9	Overdrev	2	0,0	0,1
10	Overdrev	2	0,0	0,0

Tabel nr. 6.1. Ammoniakdeposition på omliggende naturområder v. vestlig placering af ungdyrstald.

Naturpunkt	Naturtype	Naturkategori	Merdeposition kg NH ₃ -N/ha/år	Totaldeposition kg NH ₃ -N/ha/år
1	Skov/mose	3	0,2	0,4
2	Overdrev	3	0,1	0,2
3	Mose	3	0,4	0,6
4	Skov	3	0,4	0,6
5	Mose/sø	3	3,0	8,3
6	Skov	3	1,1	2,3
7	Overdrev	2	0,1	0,2
8	Overdrev	3	0,1	0,2
9	Overdrev	2	0,0	0,1
10	Overdrev	2	0,0	0,0

Vurdering af påvirkning af kategori 1-natur

Nærmeste kategori 1-natur er natura 2000-område nr. 114 "Odense Å med Hågerup Å, Sallinge Å og Lindved Å" der ligger ca. 9,5 km væk i sydøstlig retning.

Den ansøgte produktion giver ikke anledning til nogen merbelastning med ammoniak af naturområdet.

Der er ingen andre husdyrbrug i nærheden, der udløser kumulation. Beskyttelsesniveauet for det aktuelle habitatnaturområde er derfor en totaldeposition på højst 0,7 kg N/ha/år.

Totaldepositionen på ammoniakfølsom natur indenfor habitatområdet ved begge placeringer af den nye ungdyrstald overstiger ikke 0,7 kg N/ha/år.

Det betyder, at husdyrgodkendelsesbekendtgørelsens beskyttelsesniveau i forhold til internationale naturbeskyttelsesområder er overholdt.

Vurdering af påvirkning af kategori 2-natur

Nærmeste kategori 2-natur er et overdrev der ligger ca. 1,1 km væk mod vest (naturpunkt nr. 2).

Den ansøgte produktion giver anledning til merbelastning på 0,1 kg N/ha/år.

Totaldepositionen på naturområdet ved begge placeringer af den nye ungdyrstald overstiger ikke 1,0 kg N/ha/år. Beskyttelsesniveauet for naturområder med kategori 2-natur er således overholdt.

Vurdering af påvirkning af kategori 3-natur

Nærmeste beskyttede naturområde er en mose ca. 80 m væk mod S (naturpunkt 5). Tålegrænsen for mosen er 15-25 kg N/ha/år.

Ved den nordlige placering af den nye ungdyrstald giver det ansøgte anledning til en merdeposition af mosen på 1,7 kg NH₃-N/ha/år. Totalbelastningen af mosen er 7,1 kg N/ha/år.

Ved den vestlige placering af den nye ungdyrstald giver det ansøgte anledning til en merdeposition af mosen på 3,0 kg NH₃-N/ha/år. Totalbelastningen af mosen er 8,3 kg N/ha/år.

Nærmeste potentielt ammoniakfølsomme skov ligger ca. 550 m væk (naturpunkt 6). Tålegrænsen for skoven er 10-20 kg N/ha/år.

Ved den nordlige placering af den nye ungdyrstald giver det ansøgte anledning til en merdeposition af skoven på 1,5 kg NH₃-N/ha/år. Totalbelastningen af skoven er 2,5 kg N/ha/år.

Ved den vestlige placering af den nye ungdyrstald giver det ansøgte anledning til en merdeposition af skoven på 1,1 kg NH₃-N/ha/år. Totalbelastningen af skoven er 2,3 kg N/ha/år.

Der er foretaget en vurdering af mer- og totaldepositionen af ammoniak ud fra besigtigelsesnotater, naturområdernes målsætning i kommuneplanen, samt deres tålegrænser. Samlet set vurderes beskyttelsesniveauet for naturområder med kategori 3-natur at være overholdt.

Vurdering af påvirkning af bilag IV-arter

Hvad angår levesteder for bilag IV-arter, vurderes disse generelt enten ikke at være sårbare over for aktiviteterne på husdyrbrug, eller også er levestederne naturområder, der er beskyttet mod tilstandsændringer, og hvor der stilles krav vedrørende den maksimale ammoniakdeposition. Odense Kommune har ikke adgang til fyldestgørende registreringer af bilag IV-arter. Odense Kommune vurderer på baggrund af ovenstående, at det ansøgte ikke vil beskadige levesteder for dyre- eller plantearter, der er optaget på habitatdirektivets bilag IV.

Kommunen vurderer samlet set, at produktionsanlægget overholder det gældende beskyttelsesniveau for ammoniakpåvirkning af omliggende naturområder. Vurderingen og beregningen i forbindelse med ammoniakemissionen er foretaget på baggrund af det ansøgte produktionsareal, dyretypen og staldindretning. Der skal derfor stilles vilkår omkring produktionsarealets størrelse indenfor de ansøgte produktionsbygninger, dyretypen og staldindretningen.

Lugt

I husdyrlovgivningen er der fastsat et beskyttelsesniveau for lugt i forhold til de naboer, der ligger i nærheden af et husdyrbrug. Beskyttelsesniveauet udtrykkes som en lugtgeneafstand, der er den afstand, man skal væk fra et husdyrbrug for, at lugten fra produktionen regnes for acceptabel ifølge loven.

Størrelsen af lugtgeneafstanden er afhængig af, hvilken type beboelser der er i nærheden. Her deles boliger op i tre kategorier, der afhænger af zonestatus, tæthed og beliggenhed:

- Landzonen med spredte enkeltboliger. Her er beskyttelsen mod lugtgener mindst og man skal tåle en vis lugtpåvirkning (Genekriterie III: 10 lugtenheder (LE) eller 15 OU_E).
- Samlet bebyggelse med flere huse i en klynge. Dette kan også være en landsby. Her er beskyttelsen mod lugtgener større, men man skal stadig tåle en vis lugtpåvirkning (Genekriterie II: 3 LE eller 7 OU_E).
- Byzonen som den er angivet i kommuneplanen. Her er beskyttelsen mod lugtgener størst. Genekriteriet gælder i hele området og ikke kun i forhold til beboelser. I byzonen skal man tåle at man lige præcis kan identificere lugten fra et husdyrbrug (Genekriterie I: 1 LE eller 5 OU_E).

Beskyttelsesniveauet for lugt betyder samlet, at hvis man bor i en enkeltbolig i landzonen skal man tåle et lugtniveau, der er op til 10 gange højere end hvad man skal tåle, hvis man bor i byzonen.

Lugtemissionen fra et husdyrbrug beregnes ud fra normtal. Emissionen afhænger af dyretype og staldsystem samt af eventuelle lugtreducerende foranstaltninger. I denne sag er beregningen sket ud fra de dyretyper og staldsystemer, der fremgår af ovenstående tabel 2.

Af ansøgningskemaet fremgår de beregnede geneafstande i forhold til de forskellige typer af nabobeboelser for den nordlige placering af ungdyrstalden. Der er i miljøkonsekvensrapporten angivet resultatet af en scenarieberegning for lugt for den vestlige placering af ungdyrstalden. Resultatet af lugtberegningerne ses i nedenstående tabel nr. 7.

Tabel nr. 7. Sammenligning af beregnet geneafstand for lugt og vægtet gennemsnitsafstand fra staldanlæggets lugtcentrum for hhv. nordlig og vestlig placering af den nye ungdyrstald til de nærmeste beboelser af forskellig type.

Type af beboelse	Geneafstand, m	Vægtet gennemsnitsafstand nordlig placering, m	Vægtet gennemsnitsafstand vestlig placering, m
Byzone	1094	1881	1931
Samlet bebyggelse	822	1007	956
Enkeltbolig i landzone	352	420	365

Af ovenstående tabel 6 fremgår, at beskyttelsesniveauet for lugt i den aktuelle sag for begge placeringen af ungdyrstalden er overholdt i forhold til nærmeste enkeltbolig i landzonen (Gundersøvej 20). Beregningen viser også, at det er overholdt i forhold til nærmeste bolig i samlet bebyggelse i landzone (Husemosevej 31) og i forhold til byzone (Ubberud).

For at sikre omboende mod en lugtpåvirkning, der ligger ud over det der er grundlaget for denne godkendelse, skal der stilles vilkår om følgende:

- Husdyrproduktionen må ikke give anledning til væsentlige lugtgener. Hvis produktionen efter kommunens vurdering giver anledning til lugtgener, der vurderes at være væsentligt større, end der kan forventes ifølge grundlaget for miljøvurderingen, skal bedriften udarbejde et projekt til lugtreducerende foranstaltninger. Projektet skal, inden det gennemføres, godkendes af kommunen. Samtlige udgifter i forbindelse med ovennævnte afholdes af husdyrbruget.

Transport

I nedenstående tabel nr. 8 fremgår det hvad der i miljøkonsekvensrapporten er oplyst vedrørende transporter.

Tabel nr. 8. Oversigt over transporter til og fra Gundersøvej 40

Transporttype	Nudrift		Ansøgt		
	Antal transporter pr. år	Tidspunkt på døgn	Antal transporter pr. år	Tidspunkt på døgn	Periode
Foderlevering	34	7-17 Hverdage	34	7-17 Hverdage	Hele året
Majsensilage	350	6-22	550	6-22	Få dage i september-oktober
Gylleudbringning	480 v. 25t/læs	6-22	480 v. 25t/læs	6-22	14 dage mart-maj og august-oktober
Udkørsel af dybstrøelse til biogas	135 v. 14t/læs	6-22	65 v. 14t/læs	6-22	14 dage februar-juni
Biogas	251 v. 40t/læs	6-22 v. 40t/læs	471 v. 40t/læs	6-22	Hele året
Diverse, døde dyr, diesel m.v...	104	6-18	104	6-18	Hele året
Mælkeafhentning	365	01-24	365	01-24	Hele året
Halm	100	7-22	150	7-22	August-September

Af miljøkonsekvensrapporten fremgår blandt andet følgende vedrørende transport:

- Der afhentes mælk dagligt.
- Transport med løsvare, sækkevare og foderprodukter, vurderes at være uændret da de enkelte leverancer vil blive større.
- Den ansøgte udvidelse af dyreholdet vil give anledning til en proportional stigning i transporterne med grovfoder, halm og husdyrgødning. En del af disse transporter foregår direkte fra f.eks. mark til ensilageplads, og de vil således ikke belaste trafikken på offentlig vej.
- Transporter med husdyrgødning udgør den største del af transporterne til- og fra husdyrbruget. Der er indgået aftale med biogasanlæg omkring afgasning af husdyrgødning. Afhentning til biogas vil forekomme dagligt med læs á 40 tons.

Samlet vil det årlige antal transporter til og fra Gundersøvej 40 i forbindelse med etablering af det ansøgte øges fra ca. 1800 til 2200 transporter pr. år. Dette svarer til at det daglige antal transporter til og fra Gundersøvej 40 øges fra ca. 5 til ca. 6 transporter pr. dag.

I forbindelse med miljøgodkendelsen af 17. juni 2009 gennemførte kommunen en høring af omboende. Der kom i den forbindelse bemærkninger fra en nabo, som følte sig stærkt generet af transporter til og fra Gundersøvej 40. På baggrund af høringssvaret og ud fra en afvejning af henholdsvis miljø- og husdyrlovgivnin-

gens hensigter om at begrænse eventuelle gener for omboende, fastsatte kommunen følgende vilkår vedrørende transport:

Transport af husdyrgødning og afgrøder må på hverdage kun ske mellem kl. 7.00 og 22.00 og på lørdage, søndage og helligdage kun i tidsrummet mellem kl. 8.00 og 18.00.

Da der også i forbindelse med høringen i den aktuelle sag er indkommet flere bemærkninger til den trafikbelastning, som produktionen på Gundersøvej 40 giver anledning til vurderes det, at ovennævnte vilkår i videreføres i denne godkendelse.

Kommunen er opmærksom på, at det på visse dage kan være vanskeligt at overholde vilkåret om tidsmæssig begrænsning af transporter af husdyrgødning og afgrøder. Undtagelsestilfælde kan være uheld med maskiner, ugunstige vejforhold, samt eksterne forhold af betydning for markarbejdet – f.eks. maskinstationsarbejde. Dog skal markarbejdet planlægges, så det giver anledning til mindst mulig gene for omboende.

Lys

Af miljøkonsekvensrapporten fremgår følgende vedrørende belysningsforhold i og på produktionsanlægget:

- Der vil være belysning i staldene i aften- og nattetimerne, af hensyn til sikker ko- og mandskabstrafik.
- Udendørs belysning knytter sig til stuehus og staldegulvene, hvor der er indkørselsforhold.

Det vurderes at lyskilder ikke vil give anledninger til væsentlige gener for omboende og der skal derfor ikke stilles særlige vilkår vedrørende lys.

Støj

Af miljøkonsekvensrapporten fremgår følgende vedrørende støjforhold omkring produktionsanlægget:

- De væsentlige støjkloder fra husdyrbruget vil være maskinstøj i forbindelse med foderblanding, fodring, til- og frakørsler og udmugning.
- Husdyrbrugets støjende aktiviteter tilrettelægges sådan, at de påfører omboende så få gener som muligt. Foderblanding sker under halvtaget i forbindelse med ensilagepladserne. Udmugning af dybstrøelse er tilrettelagt, så arbejdet afvikles så effektivt og hurtigt som muligt, da dybstrøelsespladsen er placeret i forbindelse med den ene dybstrøelsesstald.
- Husdyrbrugets støjende aktiviteter adskiller sig ikke væsentligt fra den tidligere godkendelse idet der er samme støjende aktiviteter der foretages på bedriften.

Det er kommunens vurdering at det ansøgte ikke vil give anledning til væsentlige støjgener ved omboende og det vurderes samtidig, at det kan overholde de generelle krav til støj. Der skal derfor stilles vilkår om, at støjen fra virksomheden ikke må overskride miljøstyrelsens generelle retningslinjer omkring støj. Desuden skal der stilles der vilkår om, at virksomheden, for egen regning, skal dokumentere at støjvilkår overholdes, hvis tilsynsmyndigheden finder det påkrævet.

Støv

Af miljøkonsekvensrapporten fremgår følgende vedrørende støvforhold omkring produktionsanlægget:

- Husdyrbrugets støvende aktiviteter forekommer i forbindelse med foderhåndtering, strøning af halm og transporter på ejendommen. Håndtering af foder sker i forbindelse med ensilagepladserne. En stor del af området omkring ensilagepladserne, hvor meget af logistikken foregår, er belagt med beton, hvilket reducerer støvkilden fra transport med foder væsentligt i forhold til grusveje.

Det vurderes, at husdyrbruget ikke vil give anledning til væsentlige støvgener i lokalområdet. Der vil derfor ikke blive stillet særlige vilkår vedrørende støv.

Skadedyr

Af miljøkonsekvensrapporten fremgår følgende vedrørende forekomst af skadedyr i og omkring produktionsanlægget:

- Rotter bekæmpes gennem kommunal ordning. Der foretages anmeldelse via kommunens hjemmeside ved observation af rotter.
- Fluer bekæmpes ved kemisk bekæmpelse mod flueæg ved vanding i kanten af dybstrøelsesarealerne.

For at virksomheden ikke tiltrækker skadedyr, skal der stilles vilkår om, at virksomheden skal holdes fri for spild af foder og oplag af affald m.v., samt at der skal foretages den fornødne fluebekæmpelse i overensstemmelse med "Retningslinjer for fluebekæmpelse på og omkring gårde med husdyr", Agro – institut for agroøkologi, Aarhus Universitet. Der skal desuden stilles vilkår om, at opbevaring og håndtering af foder og affald skal ske på en sådan måde, at der ikke opstår risiko for tilhold af skadedyr (rotter m.v.).

Affald

Af miljøkonsekvensrapporten fremgår følgende vedrørende husdyrbrugets affald, herunder typer, opbevaring og bortskaffelse:

- Døde dyr afhentes af DAKA et døgn efter anmeldelse i henhold til gældende regler.
- Opbevaringen af døde dyr sker på fast plads med overdækning jf. bestemmelserne i bekendtgørelse om opbevaring m.m. af døde produktionsdyr.
- Affald opbevares sikkert og forsvarligt i container, så der ikke kan ske spild eller tab, der kan skade miljø og omgivelser.
- Fast affald som papir, pap og plast opsamlet i container og afhentes efter aftale af vognmandsfirma.
- Der opbevares en begrænset mængde medicin og rester i kontoret, som enten returneres via dyrlæge eller bortskaffes på genbrugsplads.
- Der opbevares en begrænset mængde spildolie i værkstedet og bortskaffes efter aftale med renovationsfirma.
- Evt. emballage til kemikalier bortskaffes på genbrugsstation.

Det vurderes, at der ikke er forøget forureningsmæssig risiko forbundet med husdyrbrugets affaldshåndtering. For at husdyrbruget kan dokumentere korrekt bortskaffelse af affald, i henhold til kommunens erhvervsaffaldsregulativ, skal der stilles vilkår om, at kvitteringer eller fakturaer for korrekt afhændelse af erhvervsaffald, herunder også farligt affald, skal kunne forevises ved miljøtilsyn.

Grænseoverskridende virkninger

Der vurderes ikke at være grænseoverskridende virkninger som følge af husdyrproduktionen på Gundersøvej 40.

4. Bedste tilgængelige teknik (BAT)

Hvis husdyrbruget har en årlig ammoniakemission på mere end 750 kg kvælstof ($\text{NH}_3\text{-N}$), skal kommunen fastsætte vilkår, som sikrer reduktion af ammoniakemissionen ved anvendelse af den bedste tilgængelige teknik (jf. husdyrbruglovens § 27, stk. 2).

Kravene til den maksimalt tilladte ammoniakemission ud fra BAT afhænger af dyretype og staldsystem, og af hvorvidt der er tale om nye eller eksisterende stalde. BAT-kravene er fastsat i husdyrgodkendelsesbekendtgørelsens bilag 3, punkt A, nr. 2.1. I it-ansøgningssystemet er de samlede BAT-krav til husdyrbruget beregnet.

Det ansøgte produktionsanlægs emission af ammoniak er beregnet til at være 10286 kg $\text{NH}_3\text{-N}$ pr. år. Da det samlede BAT-emissionskrav for ammoniak for det ansøgte produktionsanlæg er 10218 kg $\text{NH}_3\text{-N}$ pr. år er BAT-emissionskravet ikke opfyldt. Der mangler således 68 kg $\text{NH}_3\text{-N}$ i opfyldelse af BAT-emissionskravet, svarende til, at det kun er opfyldt 99%. Vurderingen er foretaget på baggrund af beregninger på det ansøgte produktionsareal, dyretypen, det anvendte staldsystem og med teltoverdækning indsat som miljøteknologi, hvor der er fastsat vilkår i en tidligere miljøgodkendelse. Den faste overdækning af gyllebeholderne blev etableret i forbindelse med den seneste miljøgodkendelse. De indgik på daværende tidspunkt, som virkemiddel til opfyldelse af BAT-emissionskravet. I den nærværende ansøgning kan de derfor ikke også indgå som virkemiddel til opfyldelse af det aktuelle BAT-emissionskrav.

I beregningen af det samlede BAT-krav er alle eksisterende stalde indgået med et BAT-krav på maksimalt 0,84 kg $\text{NH}_3\text{-N}/\text{m}^2/\text{år}$ for dybstrøelsesafsnittene og 1,16 kg $\text{NH}_3\text{-N}/\text{m}^2/\text{år}$ for sengestaldene. For den nye ungdyrstald og forlængelsen af kostalden, der begge etableres med fast drænet gulv med skraber og ajlefløb, er BAT-kravet maksimalt 0,89 kg $\text{NH}_3\text{-N}/\text{m}^2/\text{år}$.

Af miljøkonsekvensrapporten fremgår følgende vedrørende den manglende opfyldelse af BAT-emissionskravet:

Husdyrbrugets samlede BAT-krav er 10.218 kg NH₃-N pr. år. Den faktiske ammoniakemission fra husdyrbruget er 10.286 kg NH₃-N pr. år. For at opfylde kravet mangler der reduktion på 68 kg NH₃-N. Dette skyldes primært, at der i den eksisterende kostald etableres 250 m² produktionsareal på det areal, der i dag er malkeområde. Der er ansøgt om etablering af en ny bygning til malkeområde på 300 m².

Den eneste ammoniakreducerende teknologi der kan installeres, er gylleforsuring. Gylleforsuring kan som udgangspunkt kun etableres i forbindelse med nybyggeri, da betonelementerne skal være konstrueret til syreindholdet i gyllen. Forsuringsanlægget vil derfor kun kunne tilsluttes den nye staldsektion. Gylleforsuring koster ca. 700.000 kr. og findes ikke økonomisk proportionalt i forhold til en ammoniakreduktion på 68 kg NH₃-N.

I de to udvidelser er der valgt fast drænet gulv som staldtype, hvilket må betragtes som BAT-stald, idet den har den laveste ammoniakemission. Desuden er der tidligere etableret fast overdækning på de to gyllebeholdere, som reducerer ammoniakemissionen med 50 %.

Det er muligt for kommunen at fravige kravene i husdyrgodkendelsesbekendtgørelsens bilag 3, pkt. A, nr. 2, tabel 4 og 5. Dette fremgår af bekendtgørelsens § 24, stk. 5, og giver kommunen mulighed for i særlige tilfælde at fravige kravene, hvis kravet konkret ikke vil være proportionelt som følge af den eksisterende indretning og drift. Der findes ikke en fast bagatelgrænse. Det vil være op til kommunen at vurdere proportionalitet fra sag til sag.

Det fremgår af Miljøstyrelsens hjemmeside om BAT, at det proportionale beløb til reduktion af ammoniak fra kvægstalde er ca. 100 kr. pr. kg. reduceret N, svarende til, at der proportionale beløb i den aktuelle sag er 6800 kr. Det er kommunens vurdering, at der ikke er muligt inden for rammerne af 6800 kr. at opnå yderligere ammoniakreduktion fra staldanlægget. Det opnåelige BAT-emissionsniveau for det ansøgte staldanlæg kan derfor accepteres overskredet med 68 kg.

Øvrige BAT-forhold som affald, vand- og energiforbrug m.v. er beskrevet ovenfor under de enkelte emners respektive afsnit. I øvrigt henvises til miljøkonsekvensrapporten, der er indsat som bilag 2.

Odense Kommune vurderer samlet set, at der er tilstrækkeligt redegjort for anvendelse af bedst tilgængelig teknologi i husdyrproduktionen, samt at redegørelsen og anvendelsen af BAT for husdyrproduktionen lever op til husdyrbruglovens krav.

Da der anvendes særlig miljøteknologi for at opfylde af BAT-emissionskravet, skal der stilles følgende vilkår i forhold til anvendelse af den aktuelt anvendte forureningsbegrænsende teknologi.

- *De to nye staldafsnit (Nr. 9: Forlængelse af kostald og nr. 10: Ny ungdyrstald) skal etableres med fast drænet gulv med skraber og ajleafløb.*
- *De to gyllebeholdere skal have fast teltoverdækning*
- *Åbning af gyllebeholdernes teltoverdækning må kun ske i forbindelse med omrøring, tømning og udbringning af gylle.*
- *Skader på teltoverdækningen skal repareres inden for en uge efter skadens opståen.*
- *Hvis en skade ikke kan repareres inden for en uge, skal der indgås aftale om reparation inden to hverdage efter skadens opståen. Tilsynsmyndigheden underrettes straks herom.*
- *Der skal føres en logbog for gyllebeholderne, hvori eventuelle skader på teltoverdækningerne noteres med angivelse af dato for skaden samt dato for reparation. Logbogen skal opbevares på husdyrbruget i mindst fem år og forevises på tilsynsmyndighedens forlangende.*

5. Offentlighed

Ved behandling af ansøgning om godkendelse efter § 16 a, stk. 1 og 2, er der krav om offentlighed i forbindelse med kommunens behandling af sagen. Dette indebærer blandt andet, at ansøgningen skal annonceres offentligt så tidligt som muligt i processen, og at orientering om udkast til afgørelse sendes til naboer og andre berørte og andre, der har anmodet om det, med mindst 30 dages frist til at kommentere udkastet (jf. § 55, stk. 2-4, i husdyrbrugloven).

06.11.2019

Offentlig annoncering af ansøgningen på kommunens hjemmeside. 5 personer har indsendt bemærkninger til det ansøgte projekt. Ingen har anmodet om at få udsendt orientering om annoncering af udkast til godkendelse. De indkomne bemærkninger udtrykker alle bekymring for, at den forøgede trafik med tunge land-

brugskøretøjer på de smalle veje vil give flere trafikfarlige situationer m.v. I et af høringssvarene udtrykker desuden bekymring for forøgede støj- og lugtgener og for, at der vil ske forurening af grundvandet.

06.11.2019

Der er foretaget individuel høring af 86 omboende. Der er foretaget høring af omboende inden for den beregnede konsekvenszone for lugt. Desuden er der foretaget høring af omboende og virksomheder på matrikler, hvor en del af matriklen ligger inden for den beregnede konsekvenszone for lugt. Der indkom høringsvar fra 12 af de hørte. I alle høringssvarene udtrykkes bekymring for, at den forøgede trafik med tunge landbrugskøretøjer på de smalle veje vil give flere trafikfarlige situationer m.v., samt bekymring for forøgede støj- og lugtgener.

17.04.2020

Udkast sendt i høring hos ansøger og ansøgers konsulent. Der indkom ingen bemærkninger til det endelige udkast til miljøgodkendelse.

04.05.2020

Udkast sendt i høring ved omboende i 30 dage. Der indkom bemærkninger fra 4 af de hørte fordelt på to ejendomme. De to udtrykker fortsat bekymring omkring de trafikale forhold og de to andre fremhæver fortsat den vestlige placering af ungdyrstalden, som dem mest optimale i forhold til beliggenheden af deres ejendom.

6. Samlet vurdering

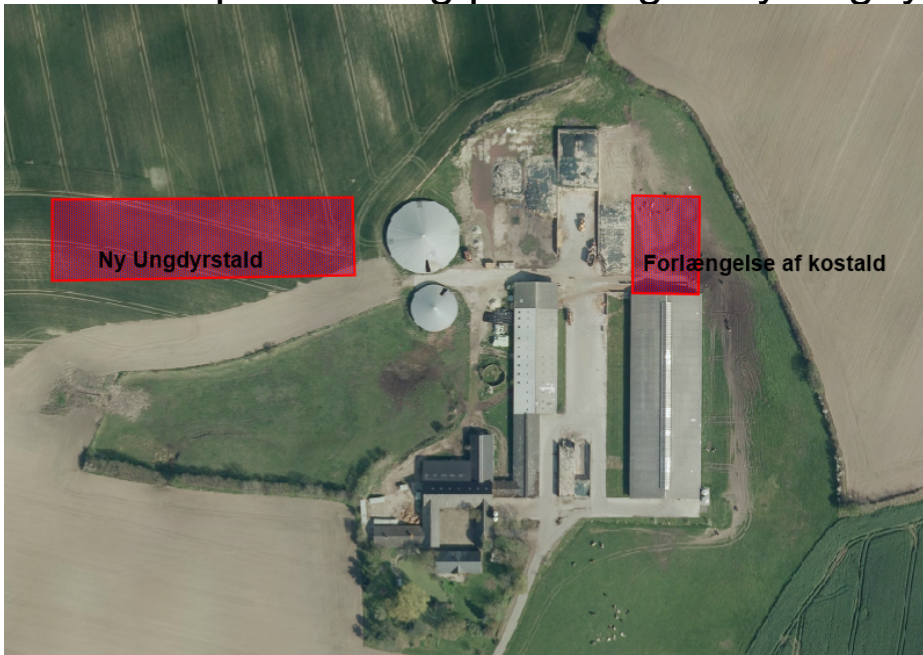
Samlet set vurderer Odense Kommune, at når godkendelsens vilkår og de til enhver tid gældende miljøregler overholdes, har ansøgeren truffet de nødvendige foranstaltninger til at forebygge og begrænse forureningen ved anvendelse af den bedste tilgængelige teknik. Driften af produktionsanlægget kan derfor ske på uden at påvirke omgivelserne på en måde, som er uforenelig med hensynet til omgivelserne. Driften af produktionsanlægget vurderes heller, at ikke medføre forringelse af lokale og nationale naturværdier, samt internationale naturbeskyttelsesområder eller medføre forstyrrelser, der har betydelige konsekvenser for de arter, områderne er udpeget for at beskytte.

Bilag 1 Situationsplaner

Situationsplan nordlig placering af ny ungdyrstald



Situationsplan vestlig placering af ny ungdyrstald



Bilag 2: Miljøkonsekvensrapport

Miljøansøgning og Miljøkonsekvensrapport til § 16a

Pejrupgaard A/S

*Køer og opdræt i eksisterende og nye stalde
Gundersøvej 40, 5491 Blommenslyst*

Skema 214112 i Husdyrgodkendelse.dk

*Indsendt til Odense Kommune 08. Oktober 2019
Version 2. 03. februar 2020*

Datablad

Ansøger og ejer	<i>Pejrupgaard A/S Skovvænget 2 5620 Glamsbjerg ion@innovision.dk Mobil: 20789140</i>
Husdyrbrugets adresse	<i>Gundersøvej 40, 5491 Blommenslyst</i>
CVR-nummer	<i>13821496</i>
CHR-nummer	<i>60761</i>
Kommune	<i>Odense Kommune</i>
Ejendomsnummer	<i>4610142486</i>
Matrikel-nr.	<i>7a Troelse By, Ubberud</i>
Andre husdyrbrug drevet af ansøger	<i>Der er ingen miljømæssig sammenhæng med andre husdyrbrug</i>
Ansøgningskema	<i>214112</i>
Konsulent (D3)	<i>Søren Boe Rasmussen, Miljøkonsulent, cand. Agro sbr@centrovice.dk Centrovice CVR-nr. 26935865 Damsbovej 11, 5492 Vissenbjerg</i>
Ansøgning indsendt	<i>Oktober 2019 Version 2. februar 2020</i>

Forord

Denne rapport beskriver de miljømæssige konsekvenser ved det ansøgte projekt på Gundersøvej 40, 5491 Blommenslyst. Det ansøgte omfatter dyrehold i eksisterende stalde og godkendelse af de eksisterende produktionsarealer. Der søges til udvidelse i form af en forlængelse af den eksisterende kostald samt godkendelse til etablering af en ny ungdyrstald.

Rapporten er en miljøkonsekvensrapport, som behandler de potentielle væsentlige miljøpåvirkninger ved en godkendelse af ejendommens ansøgte produktionsarealer.

Materialet danner grundlaget for kommunens afgørelse om miljøgodkendelse for ejendommen.

Ansøgningen skal behandles jf. § 16a i Lovbekendtgørelse 2019-05-01 nr. 520.

Datablad	2
Forord	3
1. Ikke-teknisk resume	5
2. Husdyrbruget og den ansøgte produktion	7
2.1 <i>Indretning og drift af anlægget</i>	7
2.2 <i>Stalde og produktioner</i>	8
2.3 <i>Gødningsopbevaring</i>	8
2.4 <i>Bygningsmæssige ændringer og anlægsarbejde</i>	9
2.5 <i>Produktionsmæssig sammenhæng med andre husdyrbrug</i>	9
3. Husdyrbruget og det ansøgte beliggenhed	10
3.1 <i>Generelle afstandskrav</i>	10
4. Ammoniak	11
4.1 <i>Naturpunkter</i>	11
5. Lugtmission	13
5.1 <i>Kumulation til naboer</i>	13
6. Øvrige emissioner og gener	14
6.1 <i>Støj</i>	14
6.2 <i>Støv</i>	14
6.3 <i>Lys</i>	14
6.4 <i>Skadedyr</i>	14
6.5 <i>Transporter</i>	14
7. Reststoffer, affald og naturressourcer	16
7.1 <i>Døde dyr</i>	16
7.2 <i>Affald</i>	16
7.3 <i>Spildevand og regnvand</i>	16
7.4 <i>Olie- og kemikalier</i>	16
7.5 <i>Energiforbrug</i>	16
7.5.1 <i>Energibesparende foranstaltninger</i>	17
7.6 <i>Vandforbrug</i>	17
7.6.1 <i>Vandbesparende foranstaltninger</i>	17
7.7 <i>BAT-Ammoniakemission</i>	17
8. Projektets direkte og indirekte virkninger for miljø og natur	18
8.1 <i>Begrænsning af ammoniakemission</i>	18
8.2 <i>Påvirkning af jordarealer og jordbund</i>	18
8.3 <i>Alternative løsninger</i>	19
8.4 <i>Grænseoverskridende virkninger</i>	19
8.5 <i>Oplysninger om konsulenten</i>	19
Bilag 1 Situationsplan	20
Bilag 2 Produktionsarealer – Ansøgt	21
Bilag 3 Produktionsarealer – Nudrift	22
Bilag 4 Scenarieregning for alternativ placering	23

1. Ikke-teknisk resume

Nudrift og det ansøgte projekt

Seneste miljøgodkendelse til husdyrbruget på Gundersøvej 40, er en §12-miljøgodkendelse fra 2009. Godkendelsen dækker 500 årskøer, 125 småkalve og 20 kælvekvier, alle stor race, svarende til i alt 561,5 DE.

Ansøger ønsker at fremtidssikre ejendommen til kvægproduktion. Der ansøges om godkendelse af husdyrbrugets eksisterende produktionsarealer, samt nye produktionsarealer i forlængelse af kostalden og en ny ungdyrstald. Der søges til bruttoareal i den nye ungdyrstald og forlængelsen af kostalden. Det samlede ansøgte produktionsareal udgør 10.674 m².

På de ansøgte produktionsarealer søges der til flexgrupper (alle kvæg), hvilket giver fremadrettet større fleksibilitet mht. den endelige indretning.

Der er udarbejdet et alternativt scenarie (bilag 4), hvor der er vurderet på en alternativ placering af den nye ungdyrstald.

Landskab og bygningsmæssige ændringer

Den ansøgte udvidelse ligger i tilknytning til eksisterende byggeri. De udvidelsesmæssige ændringer omfatter forlængelse af kostalden, en ny ungdyrstald, udvidelse af ensilagepladsen og en tilbygning til kostalden med en ny malkekarrusel. På den østlige side af kostalden etableres en drivgang, der forbinder forlængelsen af kostalden med den eksisterende kostald og udbygningen af malkeområdet.

Da byggeriet ligger i tilknytning til eksisterende byggeri, vil husdyrbruget som helhed fremstå som en samlet bygningsmasse i landskabet.

Lugt

Kravet om lugt til nærmeste samlet bebyggelse og byzoneområder er overholdt.

Husdyrbrugets nærmeste enkeltbolig uden landbrugspligt er Gundersøvej 20. Produktionen overholder Miljøstyrelsens fastsatte krav til lugt ift. nærmeste enkeltbolig, samlet bebyggelse og byzoneområder.

Natur

Husdyrbruget er beliggende i et område omgivet af landbrugsjord. Det nærmeste §3-beskyttede naturområde er en mose, beliggende ca. 75 m. fra kostalden. Yderligere er der registreret en potentielt ammoniakfølsom skov, ca. 600 m vest for anlægget.

Der er foretaget en konkret vurdering ift. de pågældende naturpunkter og den samlede vurdering er at merpåvirkningen til naturområderne ikke vil påvirke områderne negativt.

Øvrige naturområder er skove, overdrev og moser, som alle er beliggende mere end 500 m fra husdyrbruget. På grund af den store afstand til naturområderne overholder husdyrbruget de fastsatte krav til ammoniakdeposition. Den ansøgte produktion vurderes ikke at have en væsentlig negativ påvirkning af naturområderne.

Ammoniakemission

Den ansøgte produktion har en samlet ammoniakemission på 10.286 kg ammoniak-N/år, hvilket svarer til en meremission på 5586 kg ammoniak-N/år i forhold til nudrift og 8 års-drift.

Bedste tilgængelige teknik (BAT)

Husdyrbrugets samlede BAT-krav er 10.218 kg ammoniak-N/år. Den faktiske ammoniakemission fra husdyrbruget er 10.286 kg ammoniak-N/år. Kravet mangler 68 kg ammoniak-N/år for overholdes af

BAT. Der findes ikke økonomisk proportionalitet mellem investering af tilgængelige ammoniakreducerende teknologier og ammoniakreduktionskravet på 68 kg N.

BAT overfyldes i øvrigt gennem.

1. valg af lavemissionsgulvet "fast drænet gulv" som staldsystem i de to nye staldafsnit.
2. fast overdækning af de to gyllebeholdere, som reducerer ammoniakemissionen med 50 %

Ophør

Ved eventuelt ophør af produktionen vil ansøger tømme gyllebeholdere og rengøre staldbygninger.

2.2 Stalde og produktioner

Figur 2 viser en opgørelse over husdyrbrugets eksisterende og ansøgte produktionsarealer. Arealerne er opgjort ud fra fysiske opmålinger i de oprindelige stalde og staldtegninger fra kostalden.

Stald	Dyretype og staldsystem eller flexgruppe	Produktionsareal (m ²)		
		8-årsdrift	Nudrift	Ansøgt drift 2018
Eksisterende kostald	Malkekøer, kvier og stude. Sengestald med spalter (kanal og llnespl)	2255	2255	0
	Malkekøer, kvier og stude. dybstrøelse	150	150	0
	Flexgruppe, alle kvæg. Sengestald med spalter (kanal og llnespl)	0	0	2255
	Flexgruppe, alle kvæg. Sengestald med spalter (kanal og llnespl)	0	0	250
	Flexgruppe, alle kvæg. Dybstrøelse	0	0	150
Forlængelse af kostald	Flexgruppe, alle kvæg, fast drænet gulv med skraber	0	0	(bruttoareal) 1795
Eksisterende dybstrøelsesstald	Malkekøer, kvier og stude. dybstrøelse	1027	1027	0
	Malkekøer, kvier og stude. dybstrøelse	152	152	0
	Flexgruppe, alle kvæg, dybstrøelse	0	0	637
	Flexgruppe, alle kvæg, dybstrøelse	0	0	152
	Flexgruppe, alle kvæg, dybstrøelse	0	0	243
Ny ungdyrstald	Flexgruppe, alle kvæg, fast drænet gulv med skraber	0	0	(Bruttoareal) 4336
Småkalve	Småkalve, dybstrøelse	196	196	196
Kalvehytter	Småkalve, dybstrøelse	130	130	0
Eksisterende småkalvestald	Småkalve, dybstrøelse	112	112	0
	Malkekøer, kvier og stude, dybstrøelse	137	137	0
	Malkekøer, kvier og stude, dybstrøelse	264	264	0
	Flexgruppe, alle kvæg, dybstrøelse	0	0	112
	Flexgruppe, alle kvæg, dybstrøelse	0	0	137
	Flexgruppe, alle kvæg, dybstrøelse	0	0	264

Figur 2 Staldafsnit og produktionsarealer på Gundersøvej 40

Nudrift og 8-årsdrift er opgjort ud fra den nuværende lovlige drift i henhold til det eksisterende § 12 fra 2009.

2.3 Gødningsopbevaring

Figur 3 viser en oversigt over ejendommens lagre til opbevaring af husdyrgødning og lagrenes overfladeareal og miljøteknologi.

Gyllebeholder	Opførelses år	Kapacitet (m ³)	Overfladeareal (m ²)	NH ₃ -reduktion
1. Gyllebeholder	2007	5.000	930	Fast overdækning (50%)
2. Gyllebeholder	1987	1.600	584	Fast overdækning (50%)
Fortank		ca. 30		
Gyllekanaler		-	-	
Møddingsplads			200	-
I alt		6.630		

Figur 3 Opbevaringslagre til husdyrgødning.

På ejendommen findes to gyllebeholdere, der også ses på figur 1. Al gylle og dybstrøelse afhentes til biogas og returneres til gyllebeholdere på flere ejendomme.

Der sker ikke ændringer i opbevaringsanlæggene med det ansøgte. Husdyrgødningsbekendtgørelsens gældende regler om opbevaringskapacitet dækkes ved supplerende opbevaring på andre ejendomme. Opgørelse over tilstrækkelig opbevaringskapacitet gennemføres ved tilsyn.

2.4 Bygningsmæssige ændringer og anlægsarbejde

Det ansøgte rummer følgende bygningsmæssige ændringer:

- **Forlængelse af kostalden:**
Kostalden forlænges med en sektion på 50 m i nordgående retning. Forlængelsen opføres i samme højde og bredde som den eksisterende bygningsdel og de samme materialer og farver. Grå tagplader og facade af lysebrune sandsten. Der vil mellem sengebåsene i den nuværende kostald og sengebåsene i forlængelsen være et overdækket betongulv, hvor man kan køre ind med fodervogn og maskiner.
- **Nyt malkeområde:**
Der søges til at bygge en ny bygning til malkeområdet i et byggefelt á ca. 15 x 20 m. Ved denne placering åbnes der op for at sengebåseafsnittet kan forlænges med det område, hvor malkekarrusellen står i dag. (figur 1 for placering).
- **Ny drivgang til malkeområdet:**
En udendørs drivgang ønskes langs kostaldens østlige side. Drivgangens placering er også hensigtsmæssig i forhold til en eventuelt ny tilbygning af malkeområdet. Drivgangen indgår ikke som et produktionsareal, idet der kun vil være kortvarig kotrafik under malkning. Drivgangen bliver ca. 3 m. bred. (se figur 1)
- **Ny ungdyrstald**
Der ansøges om etablering af en ny ungdyrstald. Ungdyrstalden etableres som sengestald med, drænet gulv med skraber. Der arbejdes med to placeringer af den nye stald hhv. nord eller øst for gylletankene. Der ansøges om et byggefelt på ca. 116 m * 35 m, hvor der søges om produktionsareal i bruttoarealet (4336 m²) Der vil ikke stå ungdyr på hele arealet, men da der ikke foreligger færdige staldtegninger kan der ikke oplyses om præcise arealer. Materialer og byggestil vil være af samme udformning og type som kostalden. Der vil i forbindelse med den nye ungdyrstald etableres en fortank, til brug ved afhentning til biogas.
- **Udvidelse af ensilageplads:** Ensilagepladsen udvides med en sektion mere på i alt 19 x 60 m, i forbindelse med den eksisterende. Sideelementer vil være af samme højde som de eksisterende. Afløb sker til gyllebeholder. (se bilag 1)
- **Renovering af eksisterende dybstrøelsesstald**
Den gamle dybstrøelsesstald renoveres, så de logistiske forhold optimeres, med et gennemgående foderbord i nord/sydgående retning. Se bilag 2 og 3 for ændring.
- **Evt. nedrivning af gammel staldbygning.**
Med det ansøgte nedlægges produktionen i bygning 7, og dele af produktionen i bygning 3 og 4 i de gamle stalde. Produktionsarealerne indgår i ansøgt. (se bilag 1)

2.5 Produktionsmæssig sammenhæng med andre husdyrbrug

Husdyrbruget har ingen produktions- eller miljømæssig sammenhæng med andre husdyrbrug. Hele produktionen er samlet på ejendommen.

3. Husdyrbruget og det ansøgtes beliggenhed

I dette afsnit beskrives husdyrbrugets beliggenhed i forhold til naturområder og omkringboende. Desuden beskrives husdyrbrugets beliggenhed i landskabet og i forhold til indsigtslinjer, når forbi passerende færdes på offentlig vej og påvirkninger af landskabsoplevelsen for omkringboende.

Oversigt over anlægget fremgår af bilag 1.

3.1 Generelle afstandskrav

Afstandskrav i husdyrbrugslovens §§ 6 og 8 skal vurderes i forhold til nye husdyranlæg og gødnings- og ensilageopbevaringsanlæg, samt udvidelser og ændringer, der medfører forøget forurening.

Afstandskravene jf. §8 er alene til udvidelse, ændring eller etablering af nye bygninger.

§8	Krav (m)	Reel afstand (m)
Ikke almen vandforsyning	25	390
Almen vandforsyning	50	Over 1000 m
Vandløb/dræn	15	Der ligger ikke vandløb eller åbne søer inden for 15 m. til udvidelse. Eventuelle dræn omlægges, med en afstand af minimum 15 m. til byggeriet.
Offentlig og privat fællesvej	15	113
Levnedsmiddelvirksomhed	25	Ikke kendskab til nærliggende levnedsmiddelvirksomheder.
Beboelse på samme ejendom	15	140 m
Naboskel	30	15

Figur 4: afstande og afstandskrav til udvidelse

Husdyrbruget overholder de fastsatte regler for afstandskrav jf. §§ 6 og 8 med undtagelse af §8 nr. 7 om 30 m til naboskel fra forlængelsen af kostalden. Da forlængelsen er hensigtsmæssig i forhold til et eksisterende byggeri, samlet udtryk af bebyggelsen og de logistiske forhold, søges der om dispensation herfor.



Figur 5: afstand til naboskel

4. Ammoniak

I dette beskrives husdyrbrugets samlede ammoniakemission og ammoniakdeposition til nærliggende natur.

Husdyrbrugets samlede ammoniakemission er beregnet til 10.286 kg NH₃-N/år, hvilket svarer til en meremission på 5586 kg ammoniak-N/år i forhold til nudrift og 8 års-drift.

4.1 Naturpunkter

Kategori 1-natur

Nærmeste kategori 1-natur er en Elle- askeskov af naturtypen 9999. Det ligger ca. 9,5 km SØ for husdyrbruget i Natura 2000 område nr. 114 omkring Odense Å. Totaldeposition fra produktionen på naturområdet er 0,0 kg N/ha. Der er ingen kumulation med andre husdyrbrug, og det lovmæssige krav på maksimal 0,4 kg N pr. ha pr. år er overholdt. Produktionen vurderes ikke at påvirke naturområdet.

Kategori 2-natur

Nærmeste kat. 2 natur er to overdrev, der ligger hhv. 1,5 km nord og 1,7 km syd km for anlægget. Afstanden betyder, at der afsættes hhv. 0,1 og 0,2 kg N pr. ha, hvilket er under lovgivningens krav om maksimalt 1 kg N pr ha fra den samlede produktion på husdyrbruget. På grund af den lave totaldeposition til områderne vurderes den ansøgte produktion ikke at medføre nogen væsentlig negativ påvirkning på naturområdet.

Kategori 3-natur

Der er regnet til de nærmeste seks kategori 3-naturtyper, bestående af moser, skove og overdrev. De fleste naturområder påvirkes med en merdeposition på under 1,0 kg/ha/år, hvilket vurderes ikke at kunne påvirke områderne væsentligt jf. miljøstyrelsens retningslinjer.

Mose 75 m syd: Ca 75 m syd for anlægget ligger en lille mose, som påvirkes med en merdeposition på 1,8 kg ammoniak-N/år.

Der er tale om en mose der gennem en lang årrække er påvirket af en totaldeposition på 5,4 kg N/ha/år fra husdyrbruget med yderligere tilførsel på ca. 12,7 kg N/år fra baggrundsbelastningen i området, jf. opgørelse fra DCE, Århus Universitet. Mosen er i alt påvirket af 18,1 kg N/år gennem en lang periode, hvorfor det vurderes at en merdeposition på 1,8 kg N/år ikke vil påvirke mosens økologiske tilstand væsentligt.

Potentiel ammoniakfølsom skov 620 m, NØ: Der er registreret en potentiel ammoniakfølsom skov nordøst for husdyrbruget, som påvirkes med en merdeposition på 1,4 kg ammoniak-N/år som følge af den ansøgte produktion.

Det vides ikke om der er tale om en ammoniakfølsom skov, ud fra en screening over skovens historiske udvikling kan der være tale om potentiel ammoniakfølsom skov. Skoven er gennem en længere årrække påvirket af en totaldeposition på 1,1 kg N/ha/år fra husdyrbruget med yderligere tilførsel på ca. 12,7 kg N/ha/år fra baggrundsbelastningen i området, jf. opgørelse fra DCE, Århus Universitet. Mosen er påvirket af 13,8 kg N/ha/år gennem en lang periode, hvorfor det vurderes at en merdeposition på 1,4 kg N/ha/år ikke vil påvirke mosens økologiske tilstand væsentligt. Hvis kommunen har kendskab til en særligt kvælstoffølsom artssammensætning, bør kvælstoffølsomheden vurderes ud fra skovens botaniske sammensætning,



Figur 6: Nærmeste natur omkring Gundersøvej 40

5. Lugtmission

I dette afsnit beskrives lugtpåvirkningen til de nærmeste naboer og bebyggelser. Der er konkret foretaget lugtberegning til nærmeste byzone, nærmeste samlet bebyggelse og nærmeste beboelsesejendom uden landbrugspligt.

Nærmeste samlet bebyggelse	Husemosevej 31
Nærmeste enkeltbolig uden landbrugspligt	Gundersøvej 20
Nærmeste byzone	St. Ubberud By, Ubberud

Bebyggelse	Kumulation	Model	Ukorrigeret gennemsnit (m)	Korrigeret gennemsnit (m)	Vægtet gennemsnit (m)	Genekriterie overholdt
Gundersøvej 20	0	NY	352,3	281,8	419,5	Ja
Troelsevej 170	0	NY	352,3	352,3	488,8	Ja
Husemosevej 31	0	NY	822,4	740,2	1007,3	Ja
Troelsevej 51	0	NY	822,4	822,4	1175,7	Ja
Kildobjerg, Vissenbjerg	0	NY	1094,4	1094,4	2380,5	Ja
St. Ubberud By, Ubberud	0	NY	1094,4	1094,4	1881,1	Ja

Figur 7. Samlet resultat af lugtberegningen.

Der er beregnet lugtgennemsnit til de nærmeste bebyggelser og omboende, som følge af den ansøgte produktion i www.husdyrgodkendelse.dk.

Husdyrbrugets ansøgte produktion overholder alle gældende krav for lugt til omboende.

5.1 Kumulation til naboer

Der er ikke kumulation til naboer mht. lugt, idet der ikke er andre husdyrbrug inden for den fastsatte kumulationsradius.

6. Øvrige emissioner og gener

6.1 Støj

De væsentlige støjkloder fra husdyrbruget vil være maskinstøj i forbindelse med foderblanding, fodring, til-og frakørsler og udmugning.

Husdyrbrugets støjende aktiviteter tilrettelægges så vidt muligt påfører færrest gener til omboende. Foderblanding sker under halvtaget i forbindelse med ensilagepladserne. Udmugning af dybstrøelse er tilrettelagt, så arbejdet afvikles så effektivt og hurtigt som muligt, da dybstrøelsespladsen er placeret i forbindelse med den ene dybstrøelsesstald.

Husdyrbrugets støjende aktiviteter adskiller sig ikke væsentligt fra den tidligere godkendelse idet der er samme støjende aktiviteter der foretages på bedriften.

Husdyrbruget bestræber sig på at foretage de støjende aktiviteter omkring den ensilageanlægget.

Der vurderes ikke at forekomme væsentlige støjgener, da der er mere end 300 m til nærmeste nabo.

6.2 Støv

Husdyrbrugets støvende aktiviteter forekommer i forbindelse med foderhåndtering, strøning af halm og transporter på ejendommen. Håndtering af foder sker i forbindelse med ensilagepladserne. En stor del af området omkring ensilagepladserne, hvor meget af logistikken foregår, er belagt med beton, hvilket reducerer støvkilden fra transport med foder væsentligt i forhold til grusveje.

Det vurderes at det er svært at reducere støvgenerne yderligere, da der i forvejen er foretaget nogle væsentlige støvreducerende tiltag og med mere end 300 m til nærmeste nabo vurderes støvgenerne af være minimale.

6.3 Lys

Der vil være belysning i staldene i aften- og nattetimerne, af hensyn til sikker ko- og mandskabstrafik.

Udendørs belysning knytter sig til stuehus og staldgavlene, hvor der er indkørselsforhold. (Se bilag 1)

Det vurderes at belysningsforholdene, sammenholdt med placeringen ift. naboer, ikke umiddelbart giver anledning til lysgener for omgivelserne.

6.4 Skadedyr

Rotter bekæmpes gennem kommunal ordning. Der anmeldes ved observation af rotter.

Fluer bekæmpes ved kemisk bekæmpelse mod flueæg, ved vanding i kanten af dybstrøelsesarealerne.

6.5 Transporter

Transporterne til-og fra husdyrbruget er tilnærmelsesvist uændret med det ansøgte. Mange af transporterne kan afstemmes kapacitetsmæssigt. Der afhentes mælk dagligt. Der kan forekomme en stigning af transportere med grovfoder og udbringning af husdyrgødning.

Mange af transporterne med grovfoder og husdyrgødning foregår direkte fra mark til ensilageplads, hvilket ikke påvirker de omkringliggende naboer, da transporterne ikke forekommer via indkørslen.

Transporttype	Nudrift		Ansøgt		
	Antal transporter pr. år	Tidspunkt på døgn	Antal transporter pr. år	Tidspunkt på døgn	Periode
Foderlevering	34	7-17 Hverdage	34	7-17 Hverdage	Hele året
Majsensilage	350	6-22	550	6-22	Få dage i september-oktober
Gylleudbringning	480 v. 25t/læs	6-22	480 v. 25t/læs	6-22	14 dage marts-maj og august-oktober
Udkørsel af dybstrøelse til biogas	135 v. 14t/læs	6-22	65 v. 14t/læs	6-22	14 dage februar-juni
Biogas	251 v. 40t/læs	6-22 v. 40t/læs	471 v. 40t/læs	6-22	Hele året
Diverse, døde dyr, diesel m.v...	104	6-18	104	6-18	Hele året
Mælkeafhentning	365	01-24	365	01-24	Hele året
Halm	100	7-22	150	7-22	August-September

Figur 8: Opgørelser over transporter til- og fra husdyrbruget

Mælkeafhentning forekommer dagligt.

Transport med løsvare, sækkevare og foderprodukter, vurderes at være uændret da leveringen kan afstemmes kapacitetsmæssigt.

Den ansøgte udvidelse af dyreholdet kan give anledning til en proportional stigning i transporterne med grovfoder, halm og husdyrgødning

Transporter med husdyrgødning udgør den største del af transporterne til- og fra husdyrbruget. Der er indgået aftale med biogasanlæg omkring afgasning af husdyrgødning.

Afhentning til biogas vil forekomme dagligt med læs á 40 tons.

Med udgangspunkt i et nuværende dyrehold på 350 årskøer m. opdræt produceres i alt ca. 10.067 tons gylle og 1.957 tons dybstrøelse.

Fremtidig produktion kan estimeres til ca. 18.871 tons gylle og 910 tons dybstrøelse, med udgangspunkt i en opskrivning med 200 årskøer + opdræt, hvor kvierne sættes i ny sengestald. Udbringning af gylle er uændret, da biogasanlægget returnerer gylle til andre ejendomme, hvorfra gyllen udbringes.

7. Reststoffer, affald og naturressourcer

7.1 Døde dyr

Døde dyr afhentes af DAKA et døgn efter anmeldelse i henhold til gældende regler.

Opbevaringen af døde dyr sker på fast plads med overdækning jf. bestemmelserne i bekendtgørelse om opbevaring m.m. af døde produktionsdyr.

7.2 Affald

Affald opbevares sikkert og forsvarligt i container, så der ikke kan ske spild eller tab, der kan skade miljø og omgivelser.

Fast affald som papir, pap og plast opsamlet i container og afhentes efter aftale af vognmandsfirma.

Der opbevares en begrænset mængde medicin og rester i kontoret, som enten returneres via dyrlæge eller bortskaffes på genbrugsplads.

Der opbevares en begrænset mængde spildolie i værkstedet og bortskaffes efter aftale med renovationsfirma.

Evt. emballage til kemikalier bortskaffes på genbrugsstation.

7.3 Spildevand og regnvand

Overfladevand fra ejendommens tage bortledes via dræn.

Overfladevand fra husdyrbrugets silopladser ledes til gyllebeholdeme sammen med vaskevand fra malkeområdet.

7.4 Olie- og kemikalier

Der er på husdyrbruget en tank til dieselolie på 2.500 L fra 1996..

Der findes desuden en tank til fyringsolie fra 2009 på 1.200 L i værkstedet.

Evt. oplag af spildolie er placeret miljømæssigt forsvarligt i bygning 6.

Kemi opbevares forsvarligt i aflåst lukket rum i garagebygningen. Alle indkøbte pesticider anvendes, så der ikke står større mængder rester på ejendommen. Tom emballage bortskaffes af udføreren af sprøjtearbejdet eller leveres til genbrugsstation.

7.5 Energiforbrug

Husdyrbrugets energikrævende processer er staldbelysning, malkning, mælkekøling og generelle maskinarbejder.

Der har i 2018 været et samlet energiforbrug på 149.000 kWh.

Med en proportionel opskrivning mellem energiforbrug og dyrehold, kan det fremtidige energiforbruget estimeres til ca. 204.000 kWh når man ændrer dyreholdet fra 350 årskøer med opdræt til 550 årskøer med opdræt.

Der har i 2018 været et samlet dieselforbrug på ca. 23.000 L, fordelt på husdyrbrug og markdrift.

7.5.1 Energibesparende foranstaltninger

Husdyrbruget har løbende fokus på at nedbringe energiforbruget.

Over tid er belysningen i bygningerne udskiftet til energibesparende LED-belysning, hvilket fortsat prioriteres.

Mælken forkøles og varmen derfra genanvendes til opvarmning af vandet på bedriften og vask af malkeområdet.

Der er udskiftet til frekvensstyret kølepumpe, hvilket nedbringer elforbruget på køling af mælken.

Det generelle maskinarbejde tilrettelægges, så arbejdet kan afvikles så effektivt og hurtigt som muligt, med henblik på besparelse af diesel. De nye stalde og renoveringen af den gamle dybstrøelsesstald vil forbedre husdyrbrugets logistiske forhold og gøre de interne transporter hurtigere og mere effektive.

7.6 Vandforbrug

Husdyrbruget er tilsluttet egen drikkevandsboring.

De primære vandforbrugende aktiviteter kommer fra drikkevand til dyrene, samt vaskevand til malkeområde, malkeanlæg, stald og pladser.

7.6.1 Vandbesparende foranstaltninger

Der er løbende fokus på at de ikke bruges mere vand end nødvendigt.

Vandinstallationer, vandkar m.v. tilses dagligt for lækager og utætheder, med henblik på hurtig løsning.

Vask af malkeområdet tilrettelægges så effektivt som muligt.

Med fokus på at nedbringe vandforbruget genanvendes vaskevandet fra malkeområdet, til spuling af pladser og befæstede arealer.

7.7 BAT-Ammoniakemission

Figur 9 viser resultatet af BAT-beregningen for den ansøgte produktion.

Samlet BAT beregning			
	Stalde	Lagre	Total
Samlet BAT krav (kg NH ₃ -N /år)	9883	335	10218
Faktisk emission (kg NH ₃ -N /år)	9951	325	10286
Forskel (kg NH ₃ -N /år)	-	-	-68
Vejledende BAT Overholdt?	-	-	Nej

Figur 9. Samlet BAT-beregning og ammoniakemission.

Husdyrbrugets samlede BAT-krav er 10.218 kg ammoniak-N/år. Den faktiske ammoniakemission fra husdyrbruget er 10.286 kg ammoniak-N/år. For at opfylde kravet mangler der reduktion på 68 kg N.

Dette skyldes forlængelsen af sengestalden på 250 m², hvor der i nudrift er malkeområde.

Den eneste ammoniakreducerende teknologi der kan installeres, er gylleforsuring. Gylleforsuring kan som udgangspunkt kun etableres i forbindelse med nybyggeri, da betonelementerne skal være konstrueret til syreindholdet i gyllen. Forsuringsanlægget vil derfor kun kunne tilsluttes den nye staldsektion. Gylleforsuring koster ca. 700.000 kr. og findes ikke økonomisk proportionalt ift. til en ammoniakreduktion på 68 kg.

- I de to udvidelser er der valgt fast drænet gulv som staldtype, hvilket må betragtes som BAT-stald, idet den har den laveste ammoniakemission.
- fast overdækning på de to gyllebeholdere, som reducerer ammoniakemissionen med 50 %.

8. Projektets direkte og indirekte virkninger for miljø og natur

8.1 Begrænsning af ammoniakemission

I lovgivningen er der faste krav som sikrer at husdyrbruget lever op til de bedste tilgængelige teknologier, for at begrænse husdyrbrugets ammoniakudledning.

Når ammoniakudledningen begrænses, bidrager det også til en generel bedre beskyttelse af ammoniakfølsom natur, da baggrundsbelastninger hertil begrænses.

Husdyrbrugets eksisterende staldsystemer er primært dybstrøelse og spaltegulv m. kanal og linespil. Der er til disse to staldsystemer ingen godkendte teknologier, der kan implementeres for yderligere reduktion af ammoniak, hvorfor de må betragtes at leve op til BAT.

Der er generel fokus på at holde de omkringliggende arealer og transportveje renholdte for foder og møddingsrester, hvilket nedbringer pletvise klatter af materialer, der potentielt kan betragtes som kilde til ammoniak- og lugtfordampning. Desuden tilstræbes det at have et tørt overfladeareal på husdyrbrugets dybstrøelsesarealer, hvilket holder på fugten og reducerer fordampningen. Gennem godt management, bestræber ansøger sig på at nedbringe den samlede ammoniakemission.

8.2 Påvirkning af jordarealer og jordbund

Generelt vurderes det at husdyrbruget ikke bidrager til risiko for negativ påvirkning af jordarealer og jordbund.

Produktion af dyr holder sig inden for de ansøgte rammer hvilket sikrer at dyrene ikke går på steder, der ikke er godkendt til formålet. Opbevaring af husdyrgødningen sker efter husdyrgodkendelsesbekendtgørelsens forskrifter, hvilket sikrer at der ikke slipper evt. husdyrgødning eller ensilagesaft ud på arealer, hvor det ikke kan opsamles eller optages af planter. Selve udbringningen sker efter gældende regler på området, så næringsstofferne ikke går tabt til miljøet.

Al flydende husdyrgødning og ensilagesaft bliver ledt til gyllebeholdere, så alle næringsstoffer opsamles og genanvendes i markbruget.

Gyllebeholderne er tilmeldt 10-årig beholderkontrol, som sikrer at de er i god funktionel stand.

Hele husdyrbruget er omgivet af landbrugsjord og er uden nær tilknytning til åbne vandløb eller større søer. Ved eventuelt uheld eller spild af husdyrgødning kan gylle opsamles på mark, og optages af efterfølgende afgrøder.

Tagvandet fra husdyrbrugets bygninger betragtes som rent og bortledes via dræn.

8.3 Alternative løsninger

Nul-alternativet til denne ansøgning er ikke at foretage nogle ændringer af husdyrbruget og fortsætte med uændret produktion. Men for at fremtidssikre ejendommen i forhold til logistiske, driftsmæssige og økonomiske forhold, ønskes der godkendelse til den ansøgte udvidelse.

Ansøger har tidligere haft kvier på en anden ejendom, men af driftsmæssige årsager er det mest hensigtsmæssigt at samle opdræt og årskøer på samme ejendom.

Til dette kræves en ny ungdyrstald, som beskrevet i ansøgningen. Der arbejdes med to placeringer, hvilket fortsat overvejes.

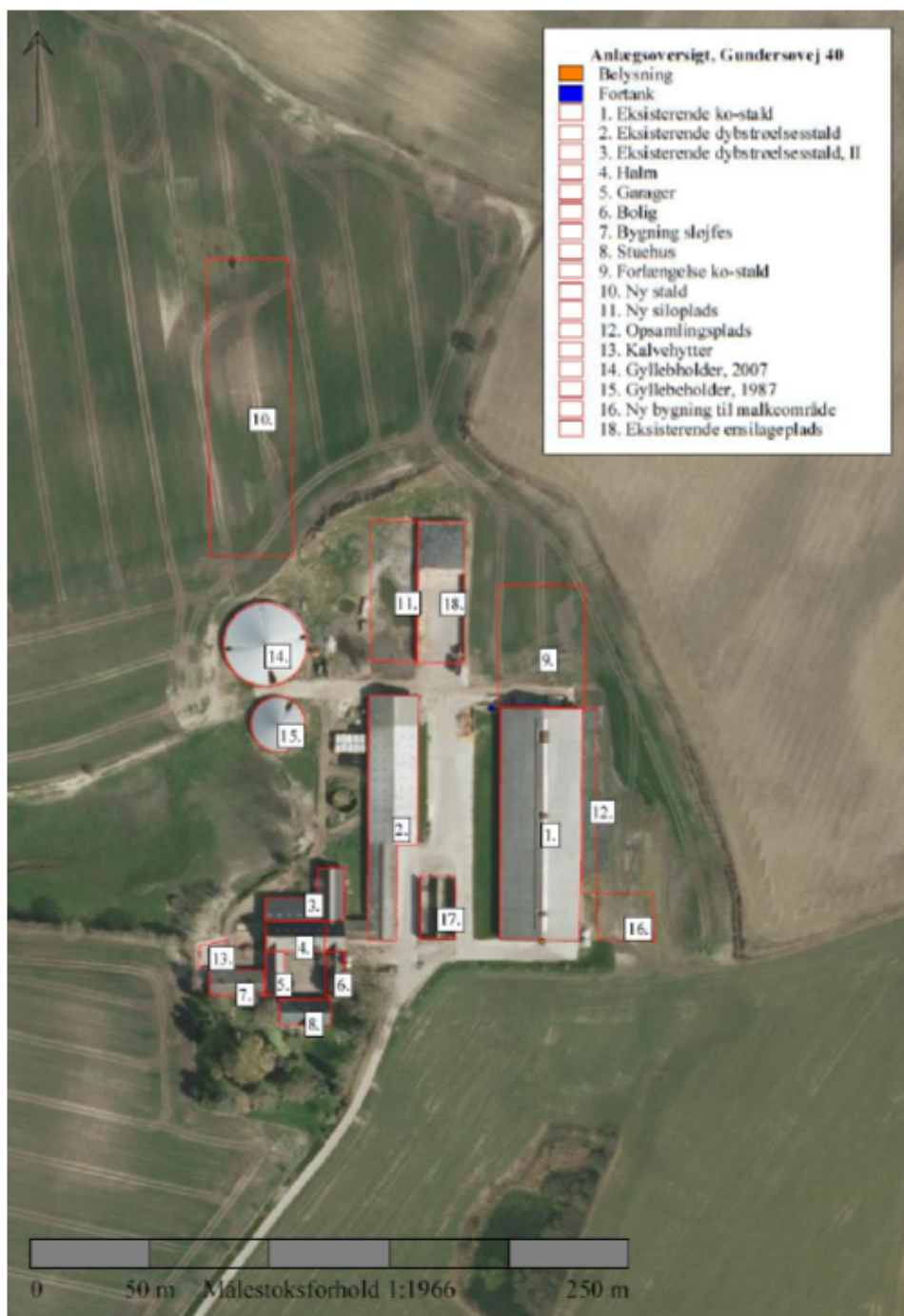
8.4 Grænseoverskridende virkninger

Husdyrbruget ligger langt fra den danske grænse og en vurdering af indvirkning på miljøet i en anden stat finder ansøger ikke relevant.

8.5 Oplysninger om konsulenten

Miljøkonsekvensrapporten er udarbejdet af Søren Boe Rasmussen (cand. agro), Miljørådgiver hos Centrovic.

Bilag 1 Situationsplan



Bilag 2 Produktionsarealer – Ansøgt



Bilag 3 Produktionsarealer – Nudrift



Natur:


Oversigt af naturpunkter ? i

Navn:	Kategori:	Oprettet:	Kumulation:	Ruhed natur:	Merdeposition (kg N/ha/år):		Totaldeposition (kg N/ha/år):
					8-års drift:	Nudrift:	
Potentiel ammoniakfølsom skov, SV	Kategori 3	Ansøger	0	S	0,2	0,2	0,3
Potentiel ammoniakfølsom skov, NV	Kategori 3	Ansøger	0	S	0,4	0,4	0,6
Potentiel ammoniakfølsom skov, NØ	Kategori 3	Ansøger	0	S	1,1	1,1	2,2
Overdrev, V	Kategori 3	Ansøger	0	Bn	0,1	0,1	0,2
Overdrev, Ø	Kategori 2	Ansøger	0	Bn	0,0	0,0	0,0
Overdrev, S	Kategori 2	Ansøger	0	Bn	0,0	0,0	0,1
Mose, SØ	Kategori 3	Ansøger	0	S	2,9	2,9	8,3
Habitatnatur, SØ	Kategori 1	Ansøger	0	S	0,0	0,0	0,0
Overdrev, N	Kategori 2	Ansøger	0	Bn	0,1	0,1	0,2
Overdrev, SØ	Kategori 3	Ansøger	0	Bn	0,1	0,1	0,2
Mose, V	Kategori 3	Ansøger	0	S	0,4	0,4	0,6

Figur 2: Resultater for merdeposition til kategori 3-natur.

Da stalden rykkes mod sydvest vil merdepositionen til den potentielt ammoniakfølsomme skov i Hovhave falde være 1,1 kg N/ha/år. Til gengæld vil den lille mose syd for kostalden 2,9 kg ammoniak-N/år i merdeposition ved denne placering.

Lugt:**Samlet resultat af lugtberegning** ? ⓘ

Byggeplads	Kumulation	Model	Ukorrigeret gennemsnit (m)	Korrigeret gennemsnit (m)	Vægtet gennemsnit (m)	Genkriterie overholdt
 Gundersøvej 20	0	NY	352,3	281,8	365,2	Ja
 Troelsevej 170	0	NY	352,3	352,3	552,1	Ja
 Husemosevej 31	0	NY	822,4	740,1	955,0	Ja
 Troelsevej 51	0	NY	822,4	822,4	1197,1	Ja
 Klidbjerg, Vissenbjerg	0	NY	1094,4	1094,4	2320,2	Ja
 St. Ueberud By, Ueberud	0	NY	1094,4	1094,4	1931,8	Ja

Figur 3: Der er foretaget udregninger for lugt til nærmeste nabo jf. husdyrgodkendelse.dk

Det gældende krav til lugt er også overholdt ift. alternativ placering.

Andre emissioner

Forholdende omkring støj, skadedyr, støv m.v. vurderes at være tilsvarende for de to scenarier og er belyst i miljøkonsekvensrapporten. Der vil i begge scenarier anlægges fast køreunderlag fra den eksisterende betonplads til ny ungdyrstald.

Bilag 3: Oversigt over personer, der er hørt i sagen

Lise Lotte Bundgaard-Pedersen	Børkop Skovvej 139	7080 Børkop
Niels Nymand	Dyregrav Væde Vej 100	5491 Blommenslyst
Mathias Marquard Nymand	Dyregrav Væde Vej 100	5491 Blommenslyst
Rita Margrethe Jensby	Dyregrav Væde Vej 100B	5491 Blommenslyst
Camilla Andersen	Dyregrav Væde Vej 115	5491 Blommenslyst
Claus Jørgen Andersen	Dyregrav Væde Vej 115	5491 Blommenslyst
Kent Brian Andreassen	Dyregrav Væde Vej 115	5491 Blommenslyst
Boye Christian Hansen	Dyregrav Væde Vej 35	5491 Blommenslyst
Mona Plaetner	Dyregrav Væde Vej 35	5491 Blommenslyst
Steen Christensen	Dyregrav Væde Vej 36	5491 Blommenslyst
Vita Elvine Marie Christensen	Dyregrav Væde Vej 36	5491 Blommenslyst
Hanne Bech	Dyregrav Væde Vej 40	5491 Blommenslyst
Jørgen Jensen	Dyregrav Væde Vej 40	5491 Blommenslyst
Tove Glasdam Jensen	Dyregrav Væde Vej 44	5491 Blommenslyst
Robertas Azundenis	Dyregrav Væde Vej 52	5491 Blommenslyst
Romanas Zukauskas	Dyregrav Væde Vej 52	5491 Blommenslyst
Dalia Barkauskiene	Dyregrav Væde Vej 52	5491 Blommenslyst
Kestutis Barkauskas	Dyregrav Væde Vej 52	5491 Blommenslyst
Ilmera Sukiene	Dyregrav Væde Vej 52	5491 Blommenslyst
Renata Paulauskiene	Dyregrav Væde Vej 52	5491 Blommenslyst
Palma Kaktaviciene	Dyregrav Væde Vej 52	5491 Blommenslyst
Annette Katborg Mikkelsen	Dyregrav Væde Vej 95	5491 Blommenslyst
Niels Kryger-Baggesen	Godthåbs Alle 10	4700 Næstved
Linda Korgård Nielsen	Gundersøvej 20	5491 Blommenslyst
Lars Lønfeldt Poulsen	Gundersøvej 20	5491 Blommenslyst
Jørgen Nielsen	Gundersøvej 40	5491 Blommenslyst
Birgit Nielsen	Gundersøvej 40	5491 Blommenslyst
Palle Mathias Genefke Jørgensen	Husemosevej 80	5491 Blommenslyst
Inger Blomberg Jørgensen	Husemosevej 80	5491 Blommenslyst
Aksel Christian Limkilde Hansen	Husemosevej 81	5491 Blommenslyst
Flemming Jørgensen	Husemosevej 85	5491 Blommenslyst
Finn Nikolaj Larsen	Middelfartvej 621	5491 Blommenslyst
Katrine Freimann Gattrup	Middelfartvej 635	5491 Blommenslyst
Rasmus Freimann Gattrup	Middelfartvej 635	5491 Blommenslyst
Charlotte Ingeborg C P Sjøblom	Nymarken 25	5491 Blommenslyst
Lars Carocca Petersen Sjøblom	Nymarken 25	5491 Blommenslyst
Sanne Bondo Lund Nielsen	Nymarken 26	5491 Blommenslyst
Tine Lund Nielsen	Nymarken 26	5491 Blommenslyst
Grethe Anette Isidor Petersen	Nymarken 36	5491 Blommenslyst
Torben Frederiksen	Nymarken 36	5491 Blommenslyst
Irma Hansen	Nymarken 41	5491 Blommenslyst
Lars Peter Povlsen	Nymarken 47	5491 Blommenslyst
Lone Povlsen	Nymarken 47	5491 Blommenslyst
Lucas Oliver Povlsen	Nymarken 47	5491 Blommenslyst
Niels Jørgen Jakobsen	Nymarken 50	5491 Blommenslyst
Vita Jakobsen	Nymarken 50	5491 Blommenslyst
Danial Shirazi	Nymarken 61	5491 Blommenslyst
Marlene I Shirazi Rasmussen	Nymarken 61	5491 Blommenslyst

Adrian Shirazi Rasmussen	Nymarken 61	5491 Blommenslyst
Flemming Pedersen	Nymarken 69	5491 Blommenslyst
Lars Peter Pedersen	Odensevej 62	5492 Vissenbjerg
Anne Tune	Skovmarken 25	5491 Blommenslyst
Caroline Udemark Pasgaard	Skovmarken 25	5491 Blommenslyst
Christoffer Brow Wunsch	Skovmarken 25	5491 Blommenslyst
Tina Udemark Pasgaard	Skovmarken 25	5491 Blommenslyst
Jimmi Bjarne Holm Larsen	Skovmarken 31	5491 Blommenslyst
Marianne Jeanette Larsen	Skovmarken 35	5491 Blommenslyst
Troels Skov Larsen	Skovmarken 35	5491 Blommenslyst
Chris Rhené Pontoppidan Kokspang	Skovmarken 43	5491 Blommenslyst
Jørgen M Bækgaard Hansen	Skovmarken 51	5491 Blommenslyst
PEJRUPGÅRD A/S	Skovvænget 2	5620 Glamsbjerg
Henrik Lorentz Hansen	Troelsevej 150	5491 Blommenslyst
Petrea Harbo Hansen	Troelsevej 150	5491 Blommenslyst
Claus Larsen	Troelsevej 155	5491 Blommenslyst
Louise Husted	Troelsevej 155	5491 Blommenslyst
Birgitte Kjær Thorndal	Troelsevej 164	5491 Blommenslyst
Jon Kjær Jensen	Troelsevej 164	5491 Blommenslyst
Maya Odilia Møller Jensen	Troelsevej 164	5491 Blommenslyst
Anton Emil Kjær Jensen	Troelsevej 164	5491 Blommenslyst
Alice Christina Hviid Kühnel	Troelsevej 165	5491 Blommenslyst
Katla Maria Dickow Schmidth	Troelsevej 165	5491 Blommenslyst
Kristian Bo Hviid Kühnel	Troelsevej 165	5491 Blommenslyst
Gunhild Nynke Mandrup Thomsen	Troelsevej 170	5491 Blommenslyst
Henrik Nygaard Hansen	Troelsevej 170	5491 Blommenslyst
Inge Pedersen	Troelsevej 171	5491 Blommenslyst
Ejner Pedersen	Troelsevej 171	5491 Blommenslyst
Jens Matzen	Vejrmøllevej 19	5491 Blommenslyst
Nanna Kjersgaard Johansen	Vejrmøllevej 19	5491 Blommenslyst
Birgitte Sønderbek Matzen	Vejrmøllevej 19	5491 Blommenslyst
Jonas Kjersgaard Johansen	Vejrmøllevej 19	5491 Blommenslyst
Mathias Kjersgaard Johansen	Vejrmøllevej 19	5491 Blommenslyst
Fiona Mary Kavanaugh Collie	Vejrmøllevej 19	5491 Blommenslyst
Annette Winther	Vejrmøllevej 28	5491 Blommenslyst
Hans Ejnar Winther	Vejrmøllevej 28	5491 Blommenslyst
Lillian Marie Winther	Vejrmøllevej 28	5491 Blommenslyst
Marcus Christian Winther	Vejrmøllevej 28	5491 Blommenslyst

