



§ 16b miljøtilladelse til husdyrbrug, Bækvej 12, 9550 Mariager.



Østergård I/S
Bækvej 12,
9550 Mariager

Afgørelsesdato: 1. juli 2020
Journalnr.: 09.17.21-P19-7-20

Dato for afgørelsen:	1. juli 2020
Afgørelsestype:	§ 16b miljøtilladelse
Husdyrbruget:	Østergård
CHR-nr.	29279
CVR-nr:	78886358
Matr. nr., ejerlav	Matrikel: 13e - Fjelsted, Mariager Jorder Matrikel: 2f - Fjelsted, Mariager Jorder Matrikel: 3a - Fjelsted, Mariager Jorder Matrikel: 6a - Fjelsted, Mariager Jorder
Ejer af husdyrbruget:	Østergård I/S – Jens Møller Jensen
Ansøger:	Østergård I/S
Konsulent:	Nathalia Andersen, Agri Nord
Tilsynsmyndighed:	Mariagerfjord Kommune
Sagsbehandler på afgørelsen	Kristina Rasmussen Christensen
Journalnummer:	09.17.21-P19-7-20
Skemanummer, husdyrgodkendelse.dk	214676, version 3

Læsevejledning

Miljøtilladelsen indeholder en vurdering af miljøpåvirkningerne, samt diverse relevante bilag og kort. I miljøvurderingen gøres der rede for konsekvenserne af det ansøgte projekt ved vurdering af påvirkningen for omkringboende og miljøet i bred forstand herunder bl.a. natur og landskab.

Miljøtilladelsen tager udgangspunkt i gældende love og vejledninger vedrørende husdyrbrug og indeholder vilkår for husdyrbrugets indretning, drift og kontrol. Tilladelsen med tilhørende vilkår er givet på baggrund af det digitale ansøgnings-skema samt yderligere supplerende materiale.

I tilladelsen er følgende definitioner anvendt:

Husdyrbrug: Anlæg, som anvendes til produktion af husdyr såsom stalde, gødnings- og ensilageopbevaringsanlæg og andre driftsbygninger m.v., som ligger på samme ejendom.

Produktionsareal: Det areal i bygningerne, hvorpå dyrene kan opholde sig og har mulighed for at afsætte gødning, Det omfatter ikke arealer, som dyrene kun har kortvarig adgang til såsom fx malkestalde og udleveringsrum. Ikke fast placerede husdyranlæg, som f.eks. mobile stalde og flytbare læskure samt indhegninger opfattes ikke som produktionsareal.



INDHOLDSFORTEGNELSE

1 Meddelelse om miljøtilladelse.....	5
1.1 Afgørelse	5
1.2 Beskrivelse af projektet	5
1.3 Tidligere meddelte afgørelser	6
1.4 Meddelelsespligt.....	6
1.5 Gyldighed og retsbeskyttelse.....	6
1.6 Høring	6
1.7 Offentliggørelse	7
1.8 Klagevejledning	7
1.9 Andre godkendelser, tilladelser og dispensationer	7
2 Vilkår for husdyrbruget.....	9
Vilkårsliste.....	9
3 Husdyrbrugets beliggenhed og planmæssige forhold.....	17
3.1 Beskrivelse af placering i landskabet mv.	17
3.2 Planmæssige forhold og afstandskrav til anlægget	17
3 m (stald 4).....	17
3.3 Beskyttelseslinier og landskabelige hensyn	18
4 Husdyrhold, staldanlæg og drift.....	19
4.1 Staldanlæg og husdyrhold.....	19
4.1.1 Staldanlæg og husdyrhold	19
4.2 Anlæggets drift.....	20
4.2.1 Gyllebeholdere og håndtering af gylle.....	20
4.2.2 Fast gødning/dybstrøelse.....	21
4.2.3 Opbevaring af ensilage.....	21
4.3 Restvand, spildevand mm.	22
4.4 Affaldshåndtering	22
4.4.1 Affaldshåndtering	22
4.5 Kemikalier, olie, handelsgødning og hjælpestoffer	23
4.5.1 Kemikalier, olie, handelsgødning og hjælpestoffer	23
5 Forurening med ammoniak fra husdyrbruget	24
5.1 Beskrivelse af ammoniakfordampning fra anlægget	24
5.2 Bedste tilgængelige teknik (BAT).....	24
5.2.1 Beregning af den maksimale ammoniakfordampning.....	24
5.3 Vurdering af ammoniakpåvirkning af beskyttet natur.....	26



5.3.1	Ammoniak.....	26
5.3.2	Ammoniakdeposition til naturområder	26
5.3.3	Kategori 1- natur.....	28
5.3.4	Kategori 2 natur	28
5.3.5	Kategori 3 natur	28
5.3.6	Bilag IV arter og andre beskyttede arter	28
6	Nabogener fra husdyrbruget.....	30
6.1	<i>Lugt</i>	30
6.1.1	Lugt fra dyrehold	30
6.2	<i>Fluer og skadedyr</i>	31
6.2.1	Flue- og skadedyrsbekæmpelse	31
6.3	<i>Transport</i>	31
6.3.1	Transport	31
6.4	<i>Støj</i>	32
6.4.1	Støj	32
6.5	<i>Vibrationer og rystelser</i>	32
6.6	<i>Støv</i>	33
6.6.1	Støv	33
6.7	<i>Lys</i>	33
6.7.1	Lys	33
	Bilag 1 Husdyrbrugets beliggenhed	34
	Bilag 2 Situationsplan	35



1 Meddelelse om miljøtilladelse

1.1 Afgørelse

Mariagerfjord Kommune meddeler miljøtilladelse til udvidelse af husdyrbruget på Bækvej 12, 9550 Mariager.

Ansøgningen er behandlet i henhold til Husdyrbrugloven § 16 b, stk. 1¹ og på grundlag oplysningerne i skema nr. 214676, version 3, som beregnet i www.husdyrgodkendelse.dk den 14. maj 2020.

Det er Mariagerfjord Kommunes vurdering, at hvis miljøtilladelsens vilkår for lokalisering, indretning og drift af husdyrbruget følges, vil det ansøgte ikke medføre væsentlige direkte eller indirekte virkninger på miljøet. Herunder navnlig:

- landskabelige værdier
- natur med dens bestande af vilde planter og dyr og deres levesteder, herunder områder, der er beskyttet mod tilstandsændringer eller fredet, udpeget som internationalt naturbeskyttelsesområde eller udpeget som særlig sårbart over for næringsstofpåvirkning
- jord, grundvand og overfladevand
- lugt-, støj-, rystelses-, støv-, flue-, transport- og lysgener, uhygiejniske forhold, affaldsproduktion m.v.

Det er kommunens vurdering, at det ansøgte ikke vil påvirke Natura 2000 områder væsentligt, og ej heller vil have negativ indflydelse på planter eller dyr omfattet af bilag IV, artsfredning eller optaget på nationale eller regionale rødlistor.

Mariagerfjord Kommune har udarbejdet miljøtilladelsen med hensyntagen til den gældende kommuneplan.

Der meddeles desuden dispensation fra afstandskrav til beboelse på samme ejendom og afstandskrav til naboskel i medfør af Husdyrbrugloven § 8 jf. beskrivelse i afsnit 3.

1.2 Beskrivelse af projektet

Tilladelsen omfatter det samlede husdyrbrug, som består af et kvæg-, heste-, får og gedehold med et samlet produktionsareal på 1.591 m². Husdyrbruget ejes af Østergård I/S v. Jens Møller Jensen.

I forbindelse med tilladelsen udvides produktionsarealet (staldareal) med opførelse af ny løsdriftsstald på 462 m² (462 m²), tilbygning til eksisterende stald på 90 m² (101 m²) og et nyt staldområde på 280 m² (690 m²), samt udvidelse af produktionsarealet i eksisterende byggeri med 453 m² så det samlede produktionsareal stiger til 1.591 m². De eksisterende stalde ændres alle til stalde med dyrehold på dybstrøelse.

Tilladelsen gælder kun for det ansøgte og med de vilkår som fremgår af tilladelsen. Der må herefter ikke ske udvidelse eller ændring i husdyrbruget, før ændringen er anmeldt og godkendt af Mariagerfjord Kommune.

¹Lov om husdyrbrug og anvendelse af gødning m.v., Lov nr. 1572 af 20. december 2006 med senere ændringer

Husdyrbruget skal til enhver tid leve op til gældende regler i love og bekendtgørelser – også selvom disse regler eventuelt måtte være skærpede i forhold til denne tilladelse.

1.3 Tidligere meddelte afgørelser

Husdyrbruget har i forbindelse med et tilsyn i 2002 fået en tilladelse til det nuværende tilladte dyrehold, en malkekvægsbesætning på 40 årskøer (EKM 9517 kg), 15 kviekalve (0-6 mdr.), 45 kvier (6-27 mdr.), 35 tyrekalve (40-220 kg) og 35 ungtyre (220-440 kg), svarende til 91,90 DE.

Hvis § 16b miljøtilladelsen ikke udnyttes reguleres husdyrbruget efter det tilladte dyrehold på ansøgningstidspunktet.

1.4 Meddelelsespligt

Enhver tilladelsespligtig ændring i driften, indretningen eller bygningsmassen skal anmeldes til og være godkendt af Mariagerfjord Kommune inden gennemførelsen.

Det er Mariagerfjord Kommune, der vurderer, om fremtidige ændringer på husdyrbruget udløser krav om tillæg til miljøtilladelsen.

1.5 Gyldighed og retsbeskyttelse

Tilladelsen betragtes som påbegyndt udnyttet, når afgørelsen er meddelt i sidste instans. Vilkaørene i tilladelsen gælder straks herefter.

Udnyttelse

Hvis hele eller dele af byggeriet ikke er afsluttet inden 6 år fra denne afgørelses meddelelse, bortfalder tilladelsen for den del, som ikke er afsluttet.

Kontinuitet

Hvis tilladelsen har været udnyttet ifølge ovenstående, men herefter ikke har været driftsmæssigt udnyttet, helt eller delvist, i tre på hinanden følgende år, så bortfalder den del af tilladelsen, der ikke har været udnyttet de seneste tre år. Udnyttelse anses for at foreligge, når mindst 25 pct. af produktionsarealet har været driftsmæssigt udnyttet. Ved driftsmæssig udnyttelse forstås, at der på det pågældende areal produceres mindst 50 pct. af det mulige inden for rammerne af dyrevelfærdskrav eller andre relevante krav.

1.6 Høring

Udkastet til miljøtilladelsen har været i 2 ugers høring hos ansøger, konsulent, naboer og evt. andre parter i sagen fra 11. juni 2020 til 25. juni 2020.

Udkast til tilladelse er sendt til:

- Ansøger: Østergård I/S, Bækvej 12, 9550 Mariager
- Konsulent: Nathalia Andersen, Agri Nord, naa@agrinord.dk
- Naboer m.m.

Der er ikke indkommet nogen bemærkninger i høringsperioden.

1.7 Offentliggørelse

Tilladelsen vil blive offentliggjort på Mariagerfjord Kommunes hjemmeside og på <https://dma.mst.dk/> (DMA: Digital MiljøAdministration) den 1. juli 2020.

1.8 Klagevejledning

Hvis du ønsker at klage over denne afgørelse, kan du klage til Miljø- og Fødevarerklagenævnet.

Klagen skal indgives senest 29. juli 2020.

Du klager via klageportalen, som du finder via naevneneshus.dk borger.dk eller virk.dk. Du logger på klageportalen med Nem-ID. En klage er indgivet, når den er tilgængelig for Mariagerfjord Kommune via klageportalen.

Når du klager, skal du betale et gebyr på 900 kr. for borgere og 1.800 kr. for virksomheder, organisationer og offentlige myndigheder.

I klageportalen sendes din klage automatisk først til Mariagerfjord Kommune. Hvis Mariagerfjord Kommune fastholder afgørelsen, sender Mariagerfjord Kommune klagen videre til behandling i nævnet via klageportalen. Du får besked om videresendelsen.

Miljø- og Fødevarerklagenævnet afviser din klage, hvis du sender den uden om klageportalen, medmindre du er blevet fritaget for brug af klageportalen. Hvis du ønsker at blive fritaget for at bruge klageportalen, skal du sende en begrundet anmodning til Mariagerfjord Kommune. Mariagerfjord Kommune videresender din anmodning til nævnet, som herefter beslutter om, du kan fritages.

Vejledning om klagereglerne kan findes på Miljø- og Fødevarerklagenævnets hjemmeside naevneneshus.dk.

Ansøgeren vil få besked, hvis andre klager over afgørelsen.

En eventuel klage har ikke opsættende virkning med mindre Miljø- og Fødevarerklagenævnet bestemmer andet. Udnyttelsen af afgørelsen sker dog på ansøgerens eget ansvar (for egen regning og risiko).

Mariagerfjord Kommunes afgørelse kan også indbringes for domstolene. Det skal ske inden 6 måneder fra offentliggørelsen eller - hvis den påklages - inden 6 mdr. efter, at der foreligger endelig afgørelse.

1.9 Andre godkendelser, tilladelser og dispensationer

Mariagerfjord Kommune gør opmærksom på, at en miljøtilladelse efter reglerne i Husdyrbrugloven ikke fritager fra krav om tilladelse, dispensation m.v. efter anden lovgivning som f.eks. byggetilladelse, afledning af tagvand eller lignende.



Mariagerfjord Kommune

Kristina Rasmussen Christensen

Kristina Rasmussen Christensen
Miljøingeniør

Kopi af miljøtilladelsen er sendt til:

- Konsulent Nathalia Andersen, Agri Nord, naa@agrinord.dk
- Miljøstyrelsen, mst@mst.dk.
- Sundhedsstyrelsen, Embedslægerne, senord@sst.dk
- Arbejderbevægelsens Erhvervsråd, ae@ae.dk
- Forbrugerrådet, fbr@fbr.dk
- Danmarks Fiskeriforening, mail@dkfisk.dk
- Ferskvandsfiskeriforeningen for Danmark, nb@ferskvandsfiskeriforeningen.dk
- Danmarks Sportsfiskerforbund, post@sportsfiskerforbundet.dk.
- Det Økologiske Råd, husdyr@ecocouncil.dk
- Dansk Ornitologisk Forening, natur@dof.dk.
- Dansk Ornitologisk Forening, lokalafdeling, mariagerfjord@dof.dk.
- Danmarks Naturfredningsforening, dnmariagerfjord-sager@dn.dk
- Danmarks Naturfredningsforening, dn@dn.dk
- Friluftsrådet i Nordjylland, himmerland-aalborg@friluftsradet.dk,
- Friluftsrådet, fr@friluftsradet.dk

Naboer, parter m.fl. er orienteret om den endelig miljøtilladelse.

2 Vilkår for husdyrbruget

I vilkårsdelen fremgår de betingelser, hvorunder husdyrbruget skal drives. Grundlaget for miljøtilladelsen fremgår af ansøgningen og husdyrbruget skal drives i overensstemmelse hermed. Der gøres opmærksom på at eventuelle lovkrav fra andre love skal overholdes, selvom disse ikke er medtaget her.

Vilkårsliste

Som forudsætning for tilladelsen stilles følgende vilkår for driften på Bækvej 12, 9550 Mariager:

Generelle forhold

1. Tilladelsen omfatter husdyrbruget på adresse Bækvej 12, 9550 Mariager.
2. Husdyrbruget skal placeres, indrettes og drives i overensstemmelse med de oplysninger, der fremgår af ansøgningsmaterialet og med de ændringer, der fremgår af tilladelsens vilkår.
3. Der skal til enhver tid forefindes et eksemplar af denne miljøtilladelse på husdyrbruget. De vilkår, der vedrører driften, skal være kendt af de ansatte, der er beskæftiget med den pågældende del af driften.
4. Ændringer i ejerforhold (eller hvem der har ansvar for driften) skal meddeles til kommunen.

Anlæggets beliggenhed, indretning og anvendelse mm.

5. Stalde og staldafsnit skal indrettes og anvendes som anført i skemaet nedenfor. Placering af stalde fremgår af situationsplanen, bilag 2.

Stalde og produktioner						
Staldnavn	Staldstørrelse (m ²)	Ventilation	Kildehøjde	Produktion	Antal måneder udegående	Produktionsareal (m ²)
Ansøgt drift						
Stald 2	441	Naturlig ventilation	3 m	(#255025) Flexgruppe: Alle kvæg, Heste, Får og Geder; Dybstrøelse	0	380
Stald 1	408	Naturlig ventilation	3 m	(#223941) Flexgruppe: Alle kvæg, Heste, Får og Geder; Dybstrøelse	0	310
NY Stald 3 område	690	Naturlig ventilation	3 m	(#225085) Flexgruppe: Alle kvæg, Heste, Får og Geder; Dybstrøelse	0	280
NY Stald 5	462	Naturlig ventilation	6 m	(#244750) Flexgruppe: Alle kvæg, Heste, Får og Geder; Dybstrøelse	0	462
NY Stald 4	84	Naturlig ventilation	3 m	(#249578) Flexgruppe: Alle kvæg, Heste, Får og Geder; Dybstrøelse	0	69
NY Tilbygning Stald 2	101	Naturlig ventilation	3 m	(#255024) Flexgruppe: Alle kvæg, Heste, Får og Geder; Dybstrøelse	0	90
Sum						1591



Dyretype og staldsystemer som indgår i flexgruppen

Alle kvæg, Heste, Får og Geder; Dybstrøelse

Malkekøer, kvier og stude. Dybstrøelse

Ammekøer, slagtekalve (over 6 mdr.). Dybstrøelse

Kalve, (under 6 mdr.). Dybstrøelse

Heste. Dybstrøelse

Får og geder. Dybstrøelse

Som det fremgår af ovenstående oversigt er produktionsarealerne mindre end staldstørrelserne. Placeringen af produktionsarealet i de enkelte stalde er ikke fastlagt.

6. Der skal til enhver tid kunne fremvises dokumentation for størrelse og placeringen af produktionsarealet i de enkelte staldafsnit.
7. Gødningsopbevaringsanlæg skal indrettes og anvendes som anført i skemaet og placeres som det fremgår af bilag 2:

Anlæg	Byggeår	Kapacitet /størrelse	Overfladeareal	Overdækning
Gyllebeholder	1997	330	89	Naturligt flydelag

8. Den nye tilbygning til den eksisterende stald 2 skal have et grundplan på ca. 11,3 x 9 meter og må have en bygningshøjde på maksimalt 8 meter over terræn. Facader og tag skal beklædes med ikke-reflekterende materiale i samme farve og materialer som det eksisterende byggeri. Stalden skal placeres som det fremgår af bilag 2.
9. Den nye staldbygning med løsdrift og udendørs foderbord, stald 5, som er placeret ca. 10 meter øst for eksisterende maskinhus skal have et grundplan på ca. 16,5 x 28 meter og må have en bygningshøjde på maksimalt 8 meter over terræn. Facader og tag skal beklædes med ikke-reflekterende materiale i samme farve og materialer som det eksisterende byggeri. Stalden skal placeres som det fremgår af bilag 2.
10. Stald 3 kalvehytter og kalvehuse, område med fast bund og afløb til fortank, som er placeret syd for eksisterende stald 1, kalvehytter og kalvehuse må have en bygningshøjde på maksimalt 5 meter over terræn.
11. Bygningen med kornlager, som er placeret syd for eksisterende staldanlæg må have en bygningshøjde på maksimalt 8 meter over terræn.
12. Siloerne til kraftfoder, som opføres nord for bygning med kornlager, må maksimalt have en diameter på 3 meter og en bygningshøjde på 10 meter over terræn, siloerne skal opføres i ikke-reflekterende materialer.

13. Læskure skal fjernes så snart de ikke længere finde anvendelse til græssende dyr.
14. Læskure skal flyttes mindst en gang om året, og må ikke placeres samme sted over en periode på 5 år.
15. Læskuret må ikke placeres indenfor 25/50 meter af kategori 1 og 2 natur.

Staldinventar og drift

16. For dyrehold, der går i strøelse, skal der være fast bund med afløb til gyllesystemet.
17. I dybstrøelsesstalde skal der strøs halm eller andet tørstof i mængder, der sikrer, at dybstrøelsesmåtten altid er tør i overfladen.
18. Drikkevandssystemet skal drives og vedligeholdes, således at spild undgås.

Gyllebeholdere og håndtering af gylle

19. Håndtering af gylle skal foregå under opsyn, således at spild undgås.
20. Ved hver gylletank, hvor der forekommer påfyldning af gyllevogn, skal der anlægges en tankplads, således at spild kan opsamles. Påfyldningspladsen skal rengøres for spild af flydende husdyrgødning, umiddelbart efter periode med daglig påfyldning af gylle er afsluttet og der udover efter enhver aktivitet. Pladsen skal mindst have en tæthed og faldforhold svarende til kravene til møddingpladser i overensstemmelse med Landbrugets Byggeblad for møddingplads. Afløbet/pumpebrønden skal dimensioneres således at også et større spild kan opsamles. Såfremt påfyldningen af gylle sker med selvløsende fyldetårn eller tilsvarende metode til at undgå spild, kan husdyrbruget vælge ikke at etablere tankpladsen.
21. Pumpning og omrøring m.m. må ikke foretages på lørdage, søndage samt helligdage.

Opbevaring af fast gødning/dybstrøelse

Det gøres opmærksom på, at opbevaringen og placeringen af fast gødning i markstak er reguleret via Husdyrgødningsbekendtgørelsen.

Rengøring af staldanlæg, herunder vandforbrug

Der gøres opmærksom på følgende generelle regler:

- Områder, hvor der kortvarigt er dyr, men hvor arealet ikke medregnes som produktionsareal, skal der foretages effektiv rengøring efter endt ophold. Rengøringen skal være foretaget senest 4 timer efter, at dyrene har forladt arealet, hvis dyrene har adgang på arealet dagligt, og senest 12 timer efter, at dyrene har forladt arealet, hvis dyrene ikke dagligt har adgang på arealet.

22. Der skal til stadighed tilstræbes en god staldhygiejne, herunder sikres at stier og båse holdes tørre, samt at staldene og fodringsanlæg holdes rene.

Restvand, spildevand m.m.

23. Al vask af maskiner og redskaber, skal foregå på en støbt, fast plads hvor bortledning af spildevandet sker til en opsamlingsbeholder. Udbringning skal ske jf. Husdyrgødningsbekendtgørelsen regler.
24. Afløb fra eventuelle vaskepladser skal føres gennem tætte og lukkede ledninger med afløb til gyllesystemet, eller anden tæt opsamlingsbeholder der er godkendt til formålet.
25. Hvis der er afløb, eller der etableres afløb, fra kørefaste arealer omkring staldbygninger, gødningsopbevaringsanlæg og lign. med transport af husdyrgødning, hvor der kan forekomme spild af gødning, foder el. lign., skal disse føres gennem tætte og lukkede ledninger med afløb til gyllesystemet, eller anden tæt opsamlingsbeholder der er godkendt til formålet.
26. Øvrigt overfladevand, herunder tagvand, som udledes til faskine eller vandløb, skal overholde gældende afstandskrav og må ikke give anledning til gener for de omkringboende eller til forurening eller negativ påvirkning af recipienten.

Bortskaffelse af affald

Det gøres opmærksom på at ikke-farligt affald skal opbevares og bortkaffes efter Mariagerfjord Kommunes til enhver tid gældende regulativ: Det farlige affald, restkemikalier, olieaffald, medicinaffald mv. skal opbevares og bortskaffes i henhold til Mariagerfjord Kommunes forskrift om opbevaring af olie og kemikalier.

På godkendelsestidspunktet er der følgende regler:

- a) Bedriftens olie- og kemikalieaffald skal til enhver tid opbevares i tæt emballage, afskærmet mod nedbør og uden mulighed for afløb til kloak, jord, overfladevand eller grundvand. Opbevaringen skal ske således, at der er opsamlingskapacitet til en mængde, svarende til rumindholdet af den størst benyttede beholder.

Det gøres opmærksom på at døde dyr skal opbevares og afhentes i henhold til gældende bekendtgørelse om opbevaring mm. af døde produktionsdyr.

Opbevaring af kemikalier, olie, og hjælpestoffer

Det gøres opmærksom på, at olie og kemikalier skal opbevares og bortskaffes i henhold til Mariagerfjord Kommunes forskrift om opbevaring af olie og kemikalier, og den til enhver tid gældende Olietanksbekendtgørelse.

F.eks. er der på godkendelsestidspunktet følgende lovgivning:

- a) Olietromler mv. skal placeres på en fast, tæt bund med en opkant eller i en spildbakke. Opsamlingskapaciteten skal minimum svare til volumen på den største beholder. Oplagspladsen skal som minimum være overdækket med et halvtag.
- b) Kemikalier til rengøring af stalde skal opbevares i et rum med afløb til gyllesystemet eller separat opsamlingsbeholder. Kemikalierne kan alternativt opbevares i et rum uden afløb. I så fald skal kemikalierne opbevares i en



spildebakke med en opsamlingskapacitet minimum svarende til volumen på den største beholder.

- c) Opbevaring af diesel/fyringsolie i overjordiske tanke skal til enhver tid ske i en typegodkendt beholder, som er opstillet i henhold til typegodkendelsen, og der må ikke være mulighed for afløb til jord, kloak, overfladevand eller grundvand. Overjordiske tanke skal sikres mod påkørsel.
- d) Tankning af diesel skal til enhver tid ske på en plads med fast og tæt bund, således at spild kan opsamles, og således at der ikke er mulighed for afløb til jord, kloak, overfladevand eller grundvand.

27. Eventuel opbevaring af handelsgødning skal ske på fast bund.

28. Ved opbevaring af flydende handelsgødning skal dette opbevares i tanke, hvorunder der er et opsamlingskar, som kan rumme indholdet i den største af tankene og evt. den mængde regnvand, der måtte være i opsamlingskarret. Opsamlingskarret skal tømmes så ofte for regnvand, at der stadig er plads til indholdet af den største beholder. Indholdet i opsamlingskarret skal behandles som landbrugsmæssigt restvand, og dermed tilføres gyllebeholder eller opsamlingsbeholder, eller det kan udbringes på marker efter Husdyrgødningsbekendtgørelsens regler. Beholdere for flydende handelsgødning skal anmeldes til kommunen efter byggelovens regler.

29. Eventuel påfyldning og aftapning af flydende handelsgødning skal ske under konstant overvågning.

30. Eventuelle beholdere for flydende handelsgødningsgødning skal indgå i husdyrbrugets beredskabsplan, og ved større udslip skal beredskabstjenesten alarmes, og tilsynsmyndigheden skal underrettes.

Uheld og risici

31. Ved driftsuheld, hvor der opstår risiko for forurening af miljøet, er der pligt til øjeblikkeligt at anmelde dette til:

- Alarmcentralen, tlf.: 112.

og efterfølgende straks at underrette:

- Tilsynsmyndigheden, Mariagerfjord Kommune, tlf.: 97 11 30 00.

En skriftlig redegørelse for hændelsen skal være kommunen i hænde senest en uge efter hændelsens indtræden. Det skal af redegørelsen fremgå, hvilke tiltag der er, eller påregnes iværksat for at hindre tilsvarende fremtidig forureningshændelser. Til de unormale driftssituationer henregnes i denne forbindelse udslip, svigt og momentane standsninger.

Lugt

32. Husdyrbruget skal drives og renholdes, således at lugtgener begrænses mest muligt.

33. Såfremt tilsynsmyndigheden vurderer, at driften af husdyrbruget giver anledning til væsentligt flere lugtgener for de omkringboende end forventet, skal husdyrbruget lade udarbejde en handlingsplan for at nedbringe lugtgenerne, herunder evt. foretage lugtmålinger. Inden dokumentationsprogrammet iværksættes, skal det godkendes af tilsynsmyndigheden, og undersøgelsens omfang vil efter konkret vurdering blive fastsat af tilsynsmyndigheden. Alle udgifter i forbindelse med ovennævnte afholdes af husdyrbruget.
34. Viser ovennævnte dokumentation, at der er væsentlige lugtgener, skal de afhjælpende foranstaltninger udføres efter nærmere aftale med tilsynsmyndigheden.
35. Kravet om dokumentation af lugtforholdene kan højst fremsættes en gang årligt, med mindre den seneste kontrol viste, at lugtemissionen ikke kan overholdes.

Skadedyr

Der gøres opmærksom på, at opbevaring af foder skal ske på sådan en måde, så der ikke opstår risiko for ophold af skadedyr (rotter m.v.).

36. Der skal på husdyrbruget foretages effektiv fluebekæmpelse som minimum i overensstemmelse med de til enhver tid gældende retningslinjer for fluebekæmpelse.

Transport

37. Transport af dyr og foder til og fra ejendommen skal ske således, at tilsynsmyndigheden vurderer, at der tages størst mulig hensyn til omgivelserne.

Støj

38. Husdyrbrugets bidrag til støjbelastningen må ikke overstige følgende værdier målt ved nabobeboelsen eller dennes opholdsarealer:

Man-fre kl. 7-18 Lørdag kl. 7-14	Man-fre kl. 18-22 Lør kl. 14-22 Søn- og helligdag kl. 7-22	Alle dage kl. 22-7	Alle dage kl. 22-7
Gns. værdi over referencetidsrummet	Gns. værdi over referencetidsrummet	Gns. værdi over referencetidsrummet	Maksimal Værdi
55 dB(A)	45 dB(A)	40 dB(A)	55 dB(A)

Vejledning om ekstern støj fra virksomheder. Miljøstyrelsens vejledning nr. 5 af november 1984. Støjvilkårene for landbrugsdrift omfatter al støj fra virksomheden, dvs. også støj fra andet end faste, tekniske installationer. Vilkår om støj skal derfor gælde al støj fra landbrugsdrift, men kun støjen fra landbrugsdriften på ejendommens bygningsparcel, dvs. ikke støj fra f.eks. markdriften.

39. Husdyrbruget skal, for egen regning, dokumentere, at støjvilkår overholdes, hvis tilsynsmyndigheden finder det påkrævet. Kravet om dokumentation af støjforholdene kan højst fremsættes en gang årligt, medmindre den seneste kontrol viser, at støjvilkår ikke kan overholdes. Støjmålinger skal udføres som beskrevet i Miljøstyrelsens til enhver tid gældende støjvejledninger og foretages i punkter som forinden aftales med tilsynsmyndigheden. Støjmåling skal udføres af et akkrediteret firma.
40. Viser kontrolmålingen en overskridelse af de fastsatte støjgrænser, kan tilsynsmyndigheden kræve, at der iværksættes støjreducerende tiltag.

Vibration og rystelse

41. Husdyrbrugets bidrag til vibrationsniveauet ($\text{dB re } 10^{-6} \text{ m/s}^2$) målt som det maksimale KB-vægtede accelerationsniveau med tidsvægtning S, må ikke overstige værdierne i nedenstående tabel.

Anvendelse	Kl.	Vægtet accelerationsniveau, L_{aw} i dB
Boliger i boligområder (hele døgnet)	Hele døgnet	75
Boliger i blandet bolig/erhvervsområder	18-7	
Børneinstitutioner og lignende	I åbningstiden	
Boliger i blandet bolig/erhvervsområder	7-18	80
Kontorer, undervisningslokaler og lignende	Hele døgnet	80
Erhvervsbebyggelse	Hele døgnet	85
Kontorer og tilsvarende lokaler i erhvervsbebyggelse, hvor der foregår følsomme aktiviteter	Hele døgnet	80

Vejledning om Lavfrekvent støj, infralyd og vibrationer i eksternt miljø. Miljøstyrelsens vejledning nr. 9 af 1997, tabel 4.3. Vilkår om vibrationer gælder al vibration fra landbrugsdrift, men kun vibration fra landbrugsdriften på ejendommens bygningsparcel, dvs. ikke vibration fra f.eks. markdriften.

42. Husdyrbrugets bidrag til niveauet for lavfrekvent støj og infralyddrift ($\text{dB re } 10^{-6} \text{ m/s}^2$) målt indendørs må ikke overstige værdierne i nedenstående tabel. Grænserne gælder for ækvivalentniveauet over et måletidsrum på 10 minutter, hvor støjen er kraftigst.

Anvendelse	Kl.	A-vægtet lydtryksni- veau (10-160 Hz), dB	G-vægtet infralydni- veau dB
Beboelsesrum, herunder børneinsti- tutioner og lignende	18-7	20	85
	7-18	25	85
Kontorer, undervisningslokaler, og lignende støjfølsomme rum	Hele døgnet	30	85
Erhvervsbebyggelse	Hele døgnet	35	90

Vejledning om Lavfrekvent støj, infralyd og vibrationer i eksternt miljø. Miljøstyrelsens vejledning nr. 9 af 1997, tabel 3.3. Vilkår om lavfrekvent støj og infralyd vibrationer gælder al støj fra landbrugsdrift, men kun støj fra landbrugsdriften på ejendommens bygningsparcel, dvs. ikke støj fra f.eks. markdriften.

Støv

43. Driften må ikke medføre støvgener uden for ejendommens eget areal, som af tilsynsmyndighed skønnes at være væsentlige.
44. Fodersiloer skal indrettes således at støvgener i forbindelse med indblæsning af foder undgås, fx med melcykloner eller anden støvbegrænsende foranstaltning.

Lys

45. Driften må ikke medføre væsentlige lysgener for omboende.
46. Såfremt tilsynsmyndigheden vurderer, at bedriften giver anledning til lysgener, skal bedriften lade udarbejde en handlingsplan og derefter gennemføre denne. Handlingsplanen skal godkendes af tilsynsmyndigheden.

Tilsyn, kontrol og egenkontrol

47. På tilsynsmyndighedens forlangende skal husdyrbruget dokumentere overholdelse af denne tilladelses vilkår.
48. Der skal til enhver tid foreligge dokumentation for, at affaldet bortskaffes miljømæssigt forsvarligt. Kvittering for bortskaffelse skal kunne fremvises på forlangende.
49. Efter tilsynsmyndighedens anmodning skal der forevises dokumentation for at de forhold i ansøgningen, der ligger til grund for den beregnede ammoniakemission og -deposition samt lugt, er overholdt.

3 Husdyrbrugets beliggenhed og planmæssige forhold

3.1 Beskrivelse af placering i landskabet mv.

Der er tale om en eksisterende kvægbedrift, som ligger øst for landsbyen Vester Tørslev, med åbent landskab med spredt bebyggelse mod nord, øst, og syd.

I forbindelse med udvidelsen skal der opføres en tilbygning til eksisterende staldbygning, en ny løsdriftsstald øst for eksisterende maskinhus og et ny staldområde med kalvehytter og kalvehuse syd for eksisterende staldbyggeri, nuværende lade ændres til staldareal, eksisterende møddings- og ensilageplads overdækkes og ændres til kornlager, samt nord for kornlageret opstilles to kraftfodersiloer (bilag 2).

Tilbygningen og nybyggeri opføres med samme materialer og udseende som det eksisterende byggeri.

I forbindelse med produktionsudvidelsen ansøges, der om etablering af ikke-fast-placerede læskure til ammekvæg med et totalareal på maksimalt 100 m², de mobile læskure etableres uden fast bund, men med stempellag halm og opstilles på matrikel 3a, V. Tørslev By, V. Tørslev.

3.2 Planmæssige forhold og afstandskrav til anlægget

Afstand fra husdyranlæg og gødnings- og ensilageopbevaringsanlæg, som nyetableres, eller hvor der sker en ændring, som medfører forøget forurening (bygning 1, 2, 3, 4 og 5, bilag 2)

Område	Minimums-afstand ²	Aktuel afstand
Eksisterende/fremtidigt byzone- /sommerhusområde	50 m	>5 km
Område i lokalplan udlagt til boligformål, blandet bolig og erhvervsformål eller til offentlige formål med henblik på beboelse, institutioner, rekreative formål og lignende	50 m	>2 km
Nabobeboelse	50 m	>170 m
Ikke-almene vandforsyningsanlæg	25 m	>25 m
Almene vandforsyningsanlæg	50 m	>50 m
Vandløb (herunder dræn) og søer	15 m	>15 m
Offentlig vej og privat fællesvej	15 m	>15 m
Levnedsmiddelvirksomhed	25 m	> 25 m
Beboelse på samme ejendom	15 m	3 m (stald 4) 7 m (tilbyg. stald 2)
Naboskel	30 m	15 m (stald 1)

² Jævnfør Husdyrbruglovens §§ 6 og 8.

		6 m (stald 2) 7 m (tilbyg. stald 2) 14 m (stald 3) 14 m (stald 4) 22 m (stald 5)
--	--	--

Mariagerfjord Kommune vurderer, at de generelle afstandskrav i §§ 6 og 8 i Lov om miljøgodkendelse m.v. af husdyrbrug er overholdt med undtagelse af kravet om en afstand på minimum 15 m til beboelse på samme ejendom og 30 m til naboskel.

Afstanden fra den projekterede østlige staldbygning (stald 5, bilag 2) til naboskel er ca. 22 meter, mens afstanden fra stald 3 til naboskel er ca. 14 m, de øvrige staldafsnit er placeret i eksisterende byggeri eller som erstatning for eksisterende byggeri (tilbygning stald 2). Mariagerfjord Kommune vælger at dispensere fra afstandskravet til naboskel i forhold til opførelsen af stald 3 og 5, samt tilbygning stald 2. Dispensationen gives ud fra en vurdering af, at ejendommen som helhed, med den valgte placering af de nyprojekterede stalde, i højere grad vil fremstå som en samlet enhed, idet gavlen på den nye staldbygning (stald 5), med den valgte placering, vil flugte med gavlen på den eksisterende maskinhus og stald 3 området er afskærmet af eksisterende driftsbygninger, mens tilbygningen til stald 2 erstatter en sammensunken bygning. Herudover vurderer kommunen, at de valgte placeringer ikke vil give anledning til væsentlige eller øgede gener, idet de nye staldbygninger vil være placeret i en større afstand til naboskel end den eksisterende bygningsmasse.

Mariagerfjord Kommune vurderer, at afstandskravet på 15 m til beboelse på samme ejendom ikke overholdes – idet afstanden fra stald 4 og stald 2 tilbygningen er henholdsvis ca. 3 og 7 meter til egen beboelse. Det er kommunens vurdering at der kan meddeles dispensation fra afstandskravet til beboelse på samme ejendom. Dispensationen gives ud fra en samlet vurdering af ejendommen som helhed.

3.3 Beskyttelseslinier og landskabelige hensyn

Der er tale om en eksisterende kvægbedrift, som er beliggende i det åbne land i et område med spredt bebyggelse mod nord, øst og syd. Der skal bygges en tilbygning til eksisterende driftsbygning, en ny stald øst for eksisterende maskinhus og etableres et staldområde syd for eksisterende driftsbygninger, et kornlager i eksisterende plansilo og opstilles to kraftfodersiloer i forbindelse med udvidelsen.

Ejendommen og tilhørende produktionsanlæg er beliggende uden for sårbare eller beskyttede områder (Natura2000-områder, økologiske forbindelser, særlige naturområder, særligt værdifulde landskaber eller større uforstyrrede landskaber, værdifulde geologiske områder, værdifulde kulturmiljøer herunder beskyttelse af kirkerens fremtræden, skovrejsningsområder, områder udpeget til fritidsformål, lavbundsarealer, fredede områder, beskyttede naturtyper og beskyttede diger), og det ansøgte byggeri skal ikke i øvrigt opføres inden for bygge- eller beskyttelseslinier (sø-beskyttelseslinie, å-beskyttelseslinie, skovbyggelinie, strandbeskyttelseslinie, kirkebyggelinie, fortidsmindebeskyttelseslinie, kystnærhedszone).



Tilbygningen til stald 2 er beliggende inden for kirkebyggelinien. Idet tilbygningen til stald 2 erstatter en eksisterende sammensunken bygningsmasse og da bygningen ikke vurderes, at vil hindre et naturligt indkig til kirken, vurderer Mariagerfjord Kommune samlet set, at ændringen af husdyrbruget ikke vil påvirke de landskabelige værdier.

4 Husdyrhold, staldanlæg og drift

4.1 Staldanlæg og husdyrhold

4.1.1 Staldanlæg og husdyrhold

Nedenstående skema viser produktionsareal, dyretyper og staldsystem/gulvtype i "nuværende" drift, "ansøgt" drift og 8 års-drift. 8 års-driften er husdyrbrugets lovlige drift for 8 år siden.

Stalde og produktioner						
Staldnavn	Staldstørrelse (m ²)	Ventilation	Kildehøjde	Produktion	Antal måneder udegående	Produktionsareal (m ²)
Ansøgt drift						
Stald 2	441	Naturlig ventilation	3 m	(#255025) Flexgruppe: Alle kvæg, Heste, Får og Geder; Dybstrøelse	0	380
Stald 1	408	Naturlig ventilation	3 m	(#223941) Flexgruppe: Alle kvæg, Heste, Får og Geder; Dybstrøelse	0	310
NY Stald 3 område	690	Naturlig ventilation	3 m	(#225085) Flexgruppe: Alle kvæg, Heste, Får og Geder; Dybstrøelse	0	280
NY Stald 5	462	Naturlig ventilation	6 m	(#244750) Flexgruppe: Alle kvæg, Heste, Får og Geder; Dybstrøelse	0	462
NY Stald 4	84	Naturlig ventilation	3 m	(#249578) Flexgruppe: Alle kvæg, Heste, Får og Geder; Dybstrøelse	0	69
NY Tilbygning Stald 2	101	Naturlig ventilation	3 m	(#255024) Flexgruppe: Alle kvæg, Heste, Får og Geder; Dybstrøelse	0	90
Sum						1591
Nudrift						
Stald 2	441	Naturlig ventilation	3 m	(#268293) Malkekøer. Bindestald med grebning (#244620) Kalve, (under 6 mdr.). Dybstrøelse	0 0	149 29
Stald 1	408	Naturlig ventilation	3 m	(#244624) Malkekøer, kvier og stude. Dybstrøelse	0	128
Sum						306



8 års drift						
Stald 2	441	Naturlig ventilation	3 m	(#268295) Kalve, (under 6 mdr.). Dybstrøelse (#268294) Malkekøer. Bindestald med grebning	0	29
					0	149
Stald 1	408	Naturlig ventilation	3 m	(#268296) Malkekøer, kvier og stude. Dybstrøelse	0	128
Sum						306

Dyretype og staldsystemer som indgår i flexgruppen

Alle kvæg, Heste, Får og Geder; Dybstrøelse

Malkekøer, kvier og stude. Dybstrøelse

Ammekøer, slagtekalve (over 6 mdr.). Dybstrøelse

Kalve, (under 6 mdr.). Dybstrøelse

Heste. Dybstrøelse

Får og geder. Dybstrøelse

Der er tale om en eksisterende kvægbedrift. Der søges udvidelse af bygningsmassens produktionsareal med opstilling af kalvehytter og kalvehuse på i alt 280 m², tilbygning til eksisterende stald på 90 m² og opførelse af en ny bygning til løsdriftsstald på 462 m², samt udvidelse af dyreholdet i eksisterende stald- og driftsbygninger med i alt 453 m². De eksisterende bygninger har til sammen et produktionsareal på 306 m². Det fremtidige produktionsareal bliver samlet på 1.591 m².

Der er søgt om tilladelse til at ændre dyreholdet inden for følgende flexgruppe: "Alle kvæg, heste, får og geder; Dybstrøelse". Ovenfor ses de dyretyper og staldsystemer, som indgår i denne flexgruppe.

Efter udvidelse vil anlægget have et samlet produktionsareal på 1.591 m². Derudover er der et maskinhus, et kornlager, to kraftfodersiloer og en gyllebeholder.

Vurdering af staldanlæg og husdyrhold

Mariagerfjord Kommune vurderer, at de stillede vilkår om dyretyper, gulvtyper og produktionsarealernes størrelse sikrer, at de beregninger og vurderinger, som ligger til grund for denne tilladelse er overholdt.

4.2 Anlæggets drift

4.2.1 Gyllebeholdere og håndtering af gylle

På ejendommen er der én gyllebeholder. Gyllebeholderen er beliggende i tilknytning til ejendommens driftsbygninger. Samlet er der en lagerkapacitet på 330 m³ i gylletanken.

Der tilføres primært vand fra befæstede arealer, stald 3 kalveområde, til gyllebeholderen. Gyllebeholderen er på ejendommen er uden overdækning. Der produceres årligt ca. 939 tons fast husdyrgødning, da alle staldsystemer omlægges til dybstrøelsesstalde.

På ejendommen er der opbevaringskapacitet til 9 måneders produktion i gyllebeholderen, mens dybstrøelsen opbevares i markstak.

Der udarbejdes mark og gødningsplan hvert år i samarbejde med planteavlskonulent.

Ansøger oplyser, at husdyrgødningen bliver opbevaret og håndteret efter reglerne i Husdyrgødningsbekendtgørelsen. Det er bedst tilgængelig teknik (BAT).

Det skal sikres, at påfyldningspladsen renholdes for spild.

Mariagerfjord Kommune vurderer, at husdyrgødningen med de stillede vilkår opbevares og håndteres miljømæssigt forsvarligt.

Vilkår om overfladeareal sikrer, at de beregninger og vurderinger, som ligger ti grund for denne tilladelse er overholdt.

4.2.2 Fast gødning/dybstrøelse

Dybstrøelse komposterer i staldene og udbringes direkte eller lægges i markstak. Det komposterede dybstrøelse skal have et tørstofindhold på mindst 30 % før de må køres i markstak. Markstak skal overdækkes med et vejrbestandigt, lufttæt materiale straks efter etablering, således at der ikke er risiko for forurening af overfalde- og grundvand. Markstakken skal placeres i henhold til kravene i Husdyrgødningsbekendtgørelsen.

Jævnfør Husdyrgødningsbekendtgørelsen må kompost eller kompostlignende dybstrøelse højst ligge samme sted i 12 måneder og må ikke placeres samme sted inden for de følgende 5 år.

Der gøres opmærksom på at dybstrøelse fra småkalvestalde med hyppig udmugning ikke må ligges direkte ud i markstak.

Vurdering af fast gødning/dybstrøelse

Opbevaring og placering af dybstrøelse er reguleret via Husdyrgødningsbekendtgørelsen, der er ikke stillet yderligere vilkår.

4.2.3 Opbevaring af ensilage

Opmærksomheden henledes på, at kasseret ensilage fra ensilagepladser eller siloer skal fjernes løbende og opbevares overdækket med plast eller lignende for at forhindre lugtgener, jf. Husdyrgødningsbekendtgørelsen.

Af de generelle regler i Husdyrgødningsbekendtgørelsen fremgår, at ensilagestakke, der ikke placeres på fast bund med afløb til opsamlingsbeholder, højst må være placeret på samme sted i 24 måneder. Der skal derefter gå 5 år, før ensilage igen må placeres på samme sted.



Vurdering af opbevaring af ensilage

Opbevaring og placering af ensilage er reguleret via Husdyrgødningsbekendtgørelsen, der er ikke stillet yderligere vilkår.

4.3 Restvand, spildevand mm.

Restvand og spildevand fra produktionen udgøres primært af vaskevand fra vask af kalvefaciliteter. Tag- og overfaldevand nedsives diffust på ejendommen. Ansøger oplyser, at alt vand, som har været i berøring med enten ensilagesaft eller husdyrgødning bliver opsamlet i ejendommens gyllesystem sammen med vand fra stald 3 kalveområdet.

Mariagerfjord Kommune vurderer, at restvand og spildevand håndteres og udføres hensigtsmæssigt. For at sikre færrest mulige gener fra ejendommens spildevand er der stillet vilkår jf. kapitel 2.

4.4 Affaldshåndtering

4.4.1 Affaldshåndtering

Alle indsamlingsvirksomheder eller transportører af affald skal være registreret i det nationale Affaldsregister (www.affaldsregister.mst.dk). Mariagerfjord Kommune gør opmærksom på affaldsproducenten er ansvarlig for, at der udelukkende anvendes transportører/indsamlere af affald, som er registrerede.

Affaldet består primært af plastdunke fra desinfektionsmidler og bekæmpelsesmidler, klinisk risikoaffald herunder spraydåser til mærkning af dyr, lysstofrør fra stalde, papir, pap og plast fra emballering samt jern og metal.

Fast affald

Forbrændingseget affald fra stalden bortskaffes til godkendt modtager. Genanvendeligt affald frasorteres og afleveres til genbrug.

Olie- og kemikalieaffald

Sprøjtemiddelsrester og emballage opbevares i aflåst rum. Rester af sprøjtemidler bortskaffes efter de til enhver tid gældende regler om bortskaffelse af farligt affald. Bortskaffelse af tom emballage sker i henhold til vejledning på det enkelte produkt.

Medicinrester opbevares aflåst i original emballage og bortskaffes som farligt affald. Brugte kanyler opbevares i kanyleboks og bortskaffes med den kommunale indsamlingsordning.

Spildolie opbevares i tønder i maskinhus og afleveres til godkendt modtager.

Døde dyr

Placering af døde dyr sker vest for stald 2, således at DAKA-transporten ikke kommer ind på husdyrbruget. Døde dyr opbevares afdækket i henhold til gældende bekendtgørelse.

Vurdering af affaldshåndtering

Mariagerfjord Kommune vurderer, at de miljømæssige krav til affaldshåndtering er opfyldt, når vilkår og affaldsregulativ følges.

4.5 Kemikalier, olie, handelsgødning og hjælpestoffer

4.5.1 Kemikalier, olie, handelsgødning og hjælpestoffer

Råvarer	Beregnet forbrug efter udvidelse	Opbevaring
Kunstgødning	Ca. 13 tons	Maskinhus
Olie	Ca. 7.200 L	Maskinhus
Pesticider	Varierer afhængig af behov og vejrforhold	Kemirum i maskinhus

Forbrug af råvarer i ansøgt drift.

Der anvendes medicin i stalden. Medicin opbevares aflåst i stald 4.

Dieselolie opbevares i godkendt tank, der placeret i maskinhuset. Tankpladsen skal indrettes, så tankning af diesel ikke kan give anledning til forurening af jord og grundvand.

Markbrugets størrelse og sædskifte er uændret ved udvidelsen, og der ændres derfor ikke i behovet for kunstgødning og pesticider. Forbruget af pesticider varierer fra år til år.

Sprøjtemidler skal efter anden lovgivning opbevares utilgængeligt for børn og i et rum uden afløb. Giftige midler skal opbevares aflåst.

Vurdering af opbevaring af kemikalier, olie, handelsgødning og hjælpestoffer

Mariagerfjord Kommune vurderer, at opbevaring og håndtering af affald, råvarer og hjælpestoffer ikke vil påvirke miljøet, ved overholdelse af de stillede vilkår.

5 Forurening med ammoniak fra husdyrbruget

5.1 Beskrivelse af ammoniakfordampning fra anlægget

Udvidelsen medfører en forøgelse af ammoniakfordampningen på 488,4 kg N/år, set i forhold til nudriften, så husdyrbrugets samlede emission bliver 1.372 kg N/år.

Der er indsendt beregninger af husdyrbrugets ammoniakemission, som viser den ansøgte udvidelse set i forhold til såvel nudriften som 8 års-driften³. Beregningsresultaterne fremgår af nedenstående tabel.

	Ammoniakemission	Meremission i fht nudrift	Meremission i fht 8 år tilbage
8 års driften	883,6 kg N/år	-	-
Nudrift	883,6 kg N/år	-	-
Ansøgt	1.372 kg N/år	488,4 kg N/år	488,4 kg N/år

Ammoniakemissionsberegninger for både den ansøgte udvidelse og for samtlige udvidelser over en 8-årig periode.

5.2 Bedste tilgængelige teknik (BAT)

5.2.1 Beregning af den maksimale ammoniakfordampning

Med udgangspunkt i de vejledende emissionsgrænseværdier opnåelige ved anvendelse af den bedste tilgængelige teknik for husdyrbrug med konventionel produktion af flexgruppen *Alle kvæg, heste, får og geder* i gyllebaserede staldsystemer⁴ har IT-ansøgningssystemet beregnet husdyrbrugets samlede emissionsgrænseværdi til 1.372 kg N/år. Beregningen fremgår af tabellen nedenfor:

Samlet BAT beregning			
	Stalde	Lagre	Total
Samlet BAT krav (kg NH ₃ -N /år)	1336	36	1372
Faktisk emission (kg NH ₃ -N /år)	1336	36	1372
Forskel (kg NH ₃ -N /år)	-	-	0
Vejledende BAT Overholdt?	-	-	Ja

³ 8 års-driften er husdyrbrugets lovlige drift for 8 år siden.

⁴Vejledende emissionsgrænseværdier opnåelige ved anvendelse af den bedste tilgængelige teknik (BAT), jf. godkendelsesbekendtgørelsens Bilag 3.



BAT krav opnåelig ved anvendelse af BAT for nye og eksisterende stalde

Staldnavn	Navn på dyretype og staldsystem eller flexgruppe	Forudsætning for BAT-beregning	BAT krav ved ny stald (kg NH ₃ -N / (m ² · år))	BAT krav ved eksisterende stald (kg NH ₃ -N / (m ² · år)) ^C
Stald 2	Alle kvæg, Heste, Får og Geder; Dybstrøelse ^a	Nyt (inkl. renoveret) staldafsnit	0,84	0,84
Stald 1	Alle kvæg, Heste, Får og Geder; Dybstrøelse ^a	Nyt (inkl. renoveret) staldafsnit	0,84	0,84
NY Stald 3 område	Alle kvæg, Heste, Får og Geder; Dybstrøelse ^a	Nyt (inkl. renoveret) staldafsnit	0,84	0,84
NY Stald 5	Alle kvæg, Heste, Får og Geder; Dybstrøelse ^a	Nyt (inkl. renoveret) staldafsnit	0,84	0,84
NY Stald 4	Alle kvæg, Heste, Får og Geder; Dybstrøelse ^a	Nyt (inkl. renoveret) staldafsnit	0,84	0,84
NY Tilbygning Stald 2	Alle kvæg, Heste, Får og Geder; Dybstrøelse ^a	Nyt (inkl. renoveret) staldafsnit	0,84	0,84

^a BAT-kravet for flexgruppen fastsættes ud fra det dyretype og staldsystem med det højeste relative reduktionskrav og det dyretype og staldsystem med den højeste ammoniakemissionsfaktor.

^C BAT krav ved eksisterende stald er tabelværdien for staldtypen. BAT kravet kan være lavere i den aktuelle situation, hvis der fastsat vilkår til eksisterende stald i en tidligere godkendelse.

Den faktiske ammoniakemission fra husdyrbruget er i husdyrgodkendelse.dk beregnet til 1.372 kg N/år. Husdyrbruget opfylder dermed kriterierne i den vejledende emissionsgrænseværdi for ammoniakfordampning fra produktion af flexgruppen *Alle kvæg, heste, får og geder* på gyllebaseret staldsystemer.

Vurdering af BAT for ammoniak

Mariagerfjord Kommune har samlet set vurderet, at det konkrete husdyrbrug ikke adskiller sig væsentlig fra forudsætningerne som ligger til grund for fastlæggelsen af emissionsgrænseværdien for flexgruppen *Alle kvæg, heste, får og geder*, hvorfor denne anvendes til fastsættelse af BAT-niveauet for ammoniakemissionen.

5.3 Vurdering af ammoniakpåvirkning af beskyttet natur

5.3.1 Ammoniak

Ammoniak fra staldanlæg

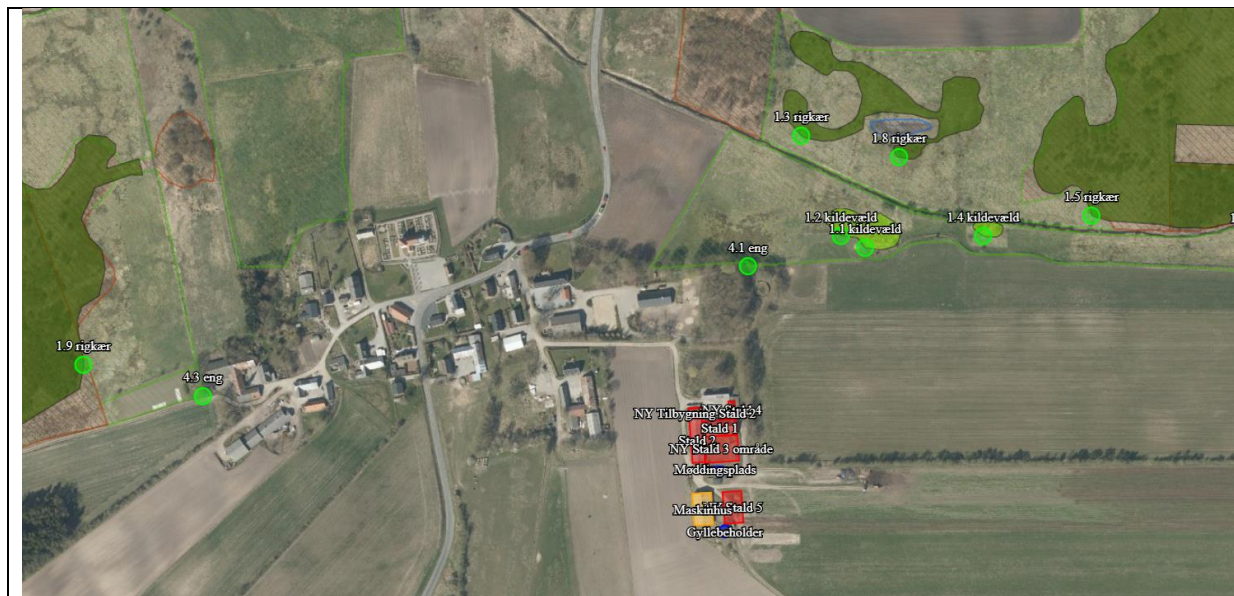
Emissionen af ammoniak fra det ansøgte projekt fremgår af beregninger i husdyrgodkendelse.dk, se nedenstående tabel.

Driftstype:	Ammoniakemission fra staldafsnit (kg NH ₃ -N/år)	Ammoniakemission fra lagre (kg NH ₃ -N/år)	Ammoniakemission fra husdyrbruget (kg NH ₃ -N/år)
Ansøgt drift	1336,4	35,6	1372,0
Nudrift	428,4	60,1	488,5
8 års-drift	428,4	60,1	488,5
Samlet emission: 1372,0 (kg NH ₃ -N/år)		Meremission (8 års-drift) 883,6 (kg NH ₃ -N/år)	Meremission (nudrift) 883,6 (kg NH ₃ -N/år)

Det samlede resultat af ammoniakberegningerne i husdyrgodkendelse.dk.

5.3.2 Ammoniakdeposition til naturområder

Nærmeste beskyttede naturområder ses på nedenstående figur.



Kort over nærmeste naturområder (fra husdyrgodkendelse.dk). Øvrige afsatte naturpunkter kan ses i ansøgningskemaet på husdyrgodkendelse.dk.

Den totale ammoniakdeposition samt merdepositionen i forhold til nudriften og i forhold til driften for 8 år siden på de afsatte naturpunkter ses i nedenstående tabel. For øvrige detaljer om ammoniakdeposition, se ansøgningskemaet i husdyrgodkendelse.dk.

Navn:	Kategori:	Opretter:	Kumulation:	Ruhed natur:	Merdeposition (kg N/ha/år):		Totaldep (kg N/ha)
					8-års drift	Nudrift:	
4.3 eng	Kategori 3	Ansøger	0	Bn	0,1	0,1	0,1
4.2 eng	Kategori 3	Ansøger	0	Bn	0,1	0,1	0,1
4.1 eng	Kategori 3	Ansøger	0	Bn	0,8	0,8	1,2
3.1 overdrev	Kategori 3	Ansøger	0	Bn	0,0	0,0	0,1
2.2 overdrev	Kategori 2	Ansøger	0	Bn	0,0	0,0	0,0
2.1 overdrev	Kategori 2	Ansøger	0	Bn	0,0	0,0	0,0
1.10 rigkær	Kategori 1	Ansøger	0	Bn	0,1	0,1	0,1
1.9 rigkær	Kategori 1	Ansøger	0	Bn	0,0	0,0	0,1
1.8 rigkær	Kategori 1	Ansøger	0	Bn	0,3	0,3	0,4
1.7 rigkær	Kategori 1	Ansøger	0	Bn	0,1	0,1	0,2
1.6 rigkær	Kategori 1	Ansøger	0	Bn	0,1	0,1	0,1
1.5 rigkær	Kategori 1	Ansøger	0	Bn	0,2	0,2	0,3
1.4 kildevæld	Kategori 1	Ansøger	0	Bn	0,3	0,3	0,5
1.3 rigkær	Kategori 1	Ansøger	0	Bn	0,3	0,3	0,4
1.2 kildevæld	Kategori 1	Ansøger	0	Bn	0,5	0,5	0,7
1.1 kildevæld	Kategori 1	Ansøger	0	Bn	0,5	0,5	0,7

Resultat af beregninger af ammoniakdeposition i de afsatte naturpunkter (fra husdyrgodkendelse.dk)



5.3.3 Kategori 1- natur

Nærmeste kategori 1 natur er et kildevæld beliggende ca. 178 m nordøst for anlægget. Naturområdet ca. 120 m nord for anlægget er et habitatområde. I området er der flere kildevæld og rigkær.

Jf. Husdyrgodkendelsesbekendtgørelsen § 26 er må totaldepositionen til kategori 1 ikke overstige følgende værdier:

- 0,2 kg N/ha/år, hvis der er >1 andet husdyrbrug⁵ i nærheden.
- 0,4 kg N/ha/år, hvis der er 1 andet husdyrbrug i nærheden.
- 0,7 kg N/ha/år, hvis der ikke er andre husdyrbrug i nærheden.

Antal husdyrbrug i nærheden: Der vurderes ikke at være husdyrbrug i nærheden, der jf. ovenstående skal medregnes. Totaldepositionen til kategori 1 natur må derfor ikke overstige 0,7 kg N/ha/år.

Totaldepositionen på de afsatte kategori 1 naturpunkter er på højst 0,7 kg N/ha/år. Da totaldepositionen er $\leq 0,7$ kg N/ha/år, og der ikke er andre husdyrbrug i nærheden, er afskæringskriteriet er overholdt.

5.3.4 Kategori 2 natur

Nærmeste kategori 2 natur er et overdrev beliggende ca. 920 m nord for ejendommen.

Ifølge Husdyrgodkendelsesbekendtgørelsen er afskæringskriteriet for totaldepositionen til kategori 2 natur på 1,0 kg N/ha/år.

Den beregnede totaldeposition til de afsatte kategori 2 naturpunkter er på 0 kg N/ha/år. Afskæringskriteriet er derfor overholdt.

5.3.5 Kategori 3 natur

Den beregnede merdepositionen i de afsatte kategori 3 naturpunkter overstiger ikke 1,0 kg N/ha/år. Da der ikke kan stilles et krav for merdepositionen af ammoniak på under 1,0 kg N/ha/år for kategori 3 natur, er dette ikke vurderet yderligere.

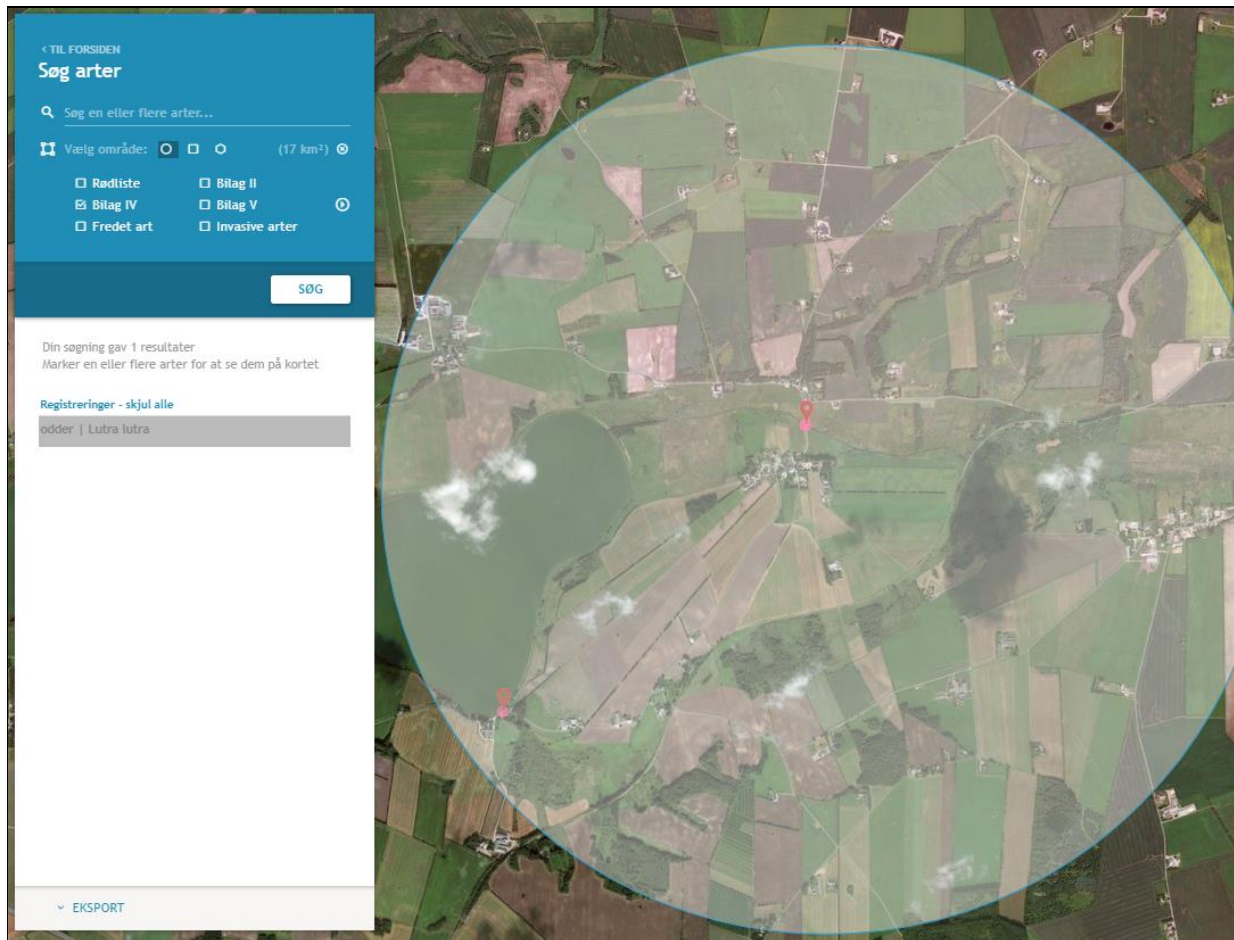
Øvrig beskyttet natur

Nærmeste øvrig beskyttet natur er enge mod nord. Merdepositionen i de afsatte punkter med øvrig vejledende registreret § 3 natur overstiger ikke 1,0 kg N/ha/år, og der er derfor ikke foretaget yderligere vurderinger.

5.3.6 Bilag IV arter og andre beskyttede arter

Der er foretaget en søgning i naturdata.dk i en radius af ca. 2 km fra ejendommen (se nedenstående figur).

⁵ Antallet af husdyrbrug i nærheden defineres i Husdyrgodkendelsesbekendtgørelsens § 26 stk. 2.



Resultat af søgningen på fund af bilag IV-arter i en radius af ca. 2 km fra ejendommen (kort fra naturdata.dk).

I ovenstående område er der ud fra oplysningerne på naturdata.dk fundet følgende arter omfattet af Habitatdirektivets bilag IV:

Odder	Odderen lever i tilknytning til vådområder. Den findes i såvel stillestående som rindende vand, især søer og moser med store rørskovsområder. Ungerne fødes i en sikker hule i et afsides, uforstyrret beliggende sø- eller moseområde.
-------	---

Nærmeste kendte forekomst af arten er ved Østerkær Bæk, ca. 300 m nordvest for staldanlægget.

Området for husdyrbrugets udvidelse af staldanlæg er nuværende brugsarealer nær eksisterende bygninger.

Potentiel forekomst i området af bilag IV-arter vurderes knyttet til områdets beskyttede naturarealer, småskove, vandløb og ikke dyrkede arealer i øvrigt, og disse bliver ikke påvirket i væsentligt omfang.

Konklusion – anlægget

Det er kommunens samlede vurdering med baggrund i miljøstyrelsens vejledning, at den ansøgte drift, er foreneligt med husdyrgodkendelsesbekendtgørelsen, habitatdirektivforpligtelsen som denne er defineret i miljøstyrelsens vejledning.

6 Nabogener fra husdyrbruget

6.1 Lugt

6.1.1 Lugt fra dyrehold

Der kan forekomme lugtemission fra produktionen fra selve staldanlægget ved ud-mugning og rensning af staldanlæg og ved udbringning på marker.

Den primære kilde til lugt fra dyrehold er staldluftventilation. I staldene anvendes der naturlig ventilation.

Lugt i forhold til omkringboende vurderes ud fra beregninger af lugt fra staldanlæg med dyrehold. Lugtgener fra opbevaringsanlæg samt ved udbringning indgår ikke i lugtberegningerne, men håndteres primært ved hjælp af generelle regler i husdyrgødningsbekendtgørelsen (fx regler om tæt overdækning af mødding uden daglig tilførsel samt flydelag eller tæt overdækning af gyllebeholdere).

For at mindske risikoen for lugt foretages jævnligt rengøring i og omkring siloer og bygninger, og anlægget forventes ikke at give anledning til lugtgener ud over, hvad der er normalt for denne type af animalsk produktion.

Tabellen viser de beregnede geneafstande og aktuelle afstande. Geneafstanden måles fra lugtcentrum af staldanlægget til kant af nærmeste bolig. Beboelsesbygninger på ejendomme med landbrugspligt efter landbrugslovens regler samt beboelsesbygninger, der ejes af driftsherren, medregnes ikke. For byzone/sommerhusområde eller ifølge kommuneplanens rammedel, fremtidigt byzone- eller sommerhusområde skal genekriteriet overholdes i forhold til hele området og ikke kun til de beboelsesbygninger, som findes i området.

Lugtgeneafstandene er beregnet som for fuld besætning. Alle eksisterende og nye stalde indgår i beregningen.

Lokalitet/område	Nærmeste område	Geneafstand	Korrigeret geneafstand	Vægtet gns.afstand
Enkelt bolig	Bækvej 2	70,2 m	70,2 m	209,5 m
Enkelt bolig	Søbjergvej 7	70,2 m	70,2 m	246,1 m
Samlet bebyggelse	Bækvej 2	137,5 m	137,5 m	209,7 m
Samlet bebyggelse	Søbjergvej 7	137,5 m	137,5 m	246,1 m
Byzone, sommerhusområde	Asferg By, Asferg	222,1 m	222,1 m	5293 m
Byzone, sommerhusområde	Hobro Markjorder, Hobro	222,1 m	222,1 m	5527 m

Resultat af lugtberegning i husdyrgodkendelse.dk

I det ansøgte ligger nærmeste enkelt bolig i større afstand fra anlægget end nærmeste samlede bebyggelse. Da lugtgenekriteriet for samlet bebyggelse er strammere end for enkelt bolig, er enkelt bolig her angivet til samme sted som samlet bebyggelse.

Staldanlæggets lugtafgivelse er i husdyrgodkendelse.dk beregnet med hhv. den nye beregningsmodel og FMK-modellen. I beregningerne indgår staldsystem, vindretning og evt. kumulation med andre landbrug.

Beregningerne angiver den geneafstand, som er udtryk for den højeste beskyttelse af naboerne.

Vurdering af lugt fra dyrehold

Lugtberegninger viser, at husdyrbruget efter udvidelsen ikke vil være til gene for omkringboende, fordi den korrigerede geneafstand er kortere end den vægtede gennemsnitsafstand. Beregningerne forudsætter, at der er god staldhygiejne samt at ventilationsanlægget svarer til, hvad der normalt forekommer på husdyrbrug af denne type.

Det vurderes, at de stillede vilkår sikrer, at staldhygiejne og staldventilation ikke giver anledning til, at lugten fra husdyrbruget er anderledes/værre, end hvad der normalt forekommer fra denne type husdyrbrug.

6.2 Fluer og skadedyr

6.2.1 Flue- og skadedyrsbekæmpelse

Ifølge ansøgningsmaterialet bekæmpes skadedyr i henhold til retningslinjer for fluebekæmpelse. Endvidere oplyser ansøger, at der er opsat rottefælder på ejendommen.

Ansøger oplyser, at flueproblemer bekæmpes med forskellige bekæmpelsesmidler, samt renholdelse på ejendommen.

Vurdering af flue- og skadedyrsbekæmpelse

Kommunen vurderer, at de stillede vilkår sikrer, at der ikke opstår problemer i forhold til fluer eller rotter på husdyrbruget.

6.3 Transport

6.3.1 Transport

Til og fra kørsel til ejendommen sker ad Bækvej fra nord/nordvest.

Transport sker primært i hverdage og inden for normal arbejdstid. Udbringning af husdyrgødning sker normalt i hverdage og inden for normal arbejdstid, men ansøger forbeholder sig muligheden for at køre husdyrgødning ud i weekender og uden for normal arbejdstid, afhængig af vejrforholdene. Dette forbehold tages for at optimere udbringningen i forhold til planternes optagelse af husdyrgødningens næringsstoffer og herunder at mindske ammoniakfordampningen og lugtemissionen.

Transporterne til og fra ejendommen er opgjort i nedenstående tabel:

Art	Antal transporter/ år*	Tidsrum for transport
Levering af foder	10	Hverdage, oftest indenfor normal arbejdstid
Levering af brændstof	6	Hverdage, oftest indenfor normal arbejdstid
Dyr til slagteri	12	Varierende
Udbringning af gylle	2-3	Primært i hverdage
Udbringning dybstrøelse	130-150	Primært i hverdage
Døde dyr	Efter behov	Oftest hverdage i normal arbejdstid
*Bemærk at ovenstående er en vurdering af antallet af transporter ud fra den estimerede fremtidige produktion, og der er derfor usikkerhed forbundet med det reelle fremtidige antal transporter.		

Til- og frakørselsforhold, samt interne transportveje på husdyrbruget ses på bilag 2.

Der vil i perioder være flere transporter dagligt, for eksempel ved udbringning af husdyrgødning og i forbindelse med høst.

Vurdering af transport

Mariagerfjord Kommune vurderer, at transport til og fra husdyrbruget ikke giver væsentlige gener for naboer og øvrige boligområder ud over, hvad man kan forvente af denne type husdyrbrug.

6.4 Støj

6.4.1 Støj

Der kan forekomme støj fra ejendommen i forbindelse med levering af kraftfoder, indblæsning af foder i fodersiloer og at korn snegles ind, samt når der dagligt hentes foder i markstak med ensilage. Der kan forventes støj fra transport i forbindelse med daglig kørsel, samt periodevis i forbindelse med udbringning af husdyrgødning og ved høst.

Vurdering af støj

Mariagerfjord Kommune vurderer, at der ikke vil være væsentlige støjgener for de omkringboende. Der er ca. 102 meter fra hjørne af stalden til hjørne af nærmeste beboelse (Bækvej 10 – ejendom med landbrugspligt). Det vurderes, at støjklender på ejendommen ikke er til gene ved nabobeboelser dels pga. afstanden til nabobeboelserne, og dels fordi støjklenderne overvejende er svage eller kortvarige.

6.5 Vibrationer og rystelser

Der vil være kørsel med foder dagligt. Der vil ligeledes være sæsonbaseret udbringning af husdyrgødning, kørsel i forbindelse med høst m.v. Det sker med store

landbrugsmaskiner. Herudover vil der være transportere med bl.a. foder, brændstof og dyr. Disse transportere foregår med lastbil.

Mariagerfjord Kommune vurderer, at rystelser og lavfrekvent støj i og udenfor staldafsnittene ikke vil give væsentlige problemer. Dog fastsættes der vilkår om, at såfremt der skulle opstå gener for de omkringboende, eller såfremt kommunen finder det nødvendigt, skal bedriften lade foretage undersøgelse af forskellige vibrationskilder.

6.6 Støv

6.6.1 Støv

I forbindelse med levering af foder kan der opstå støvgener, da foderet blæses ind. Fodersiloerne står nuværende inde i bygningen, men i forbindelse med det ansøgte opsættes to siloer nord for møddingspladsen. Der er ca. 100 m til nærmeste nabo, hvorfor støvgener vil være begrænsede. Ejendommens primære tilkørsvej er en grusvej fra nord.

Vurdering af støv

Mariagerfjord Kommune vurderer, at med de stillede vilkår til bl.a. at mindske støvgenerne i forbindelse med indblæsning af foder i melcykloner, at husdyrdriften ikke vil medføre væsentlige støvgener for omgivelserne.

6.7 Lys

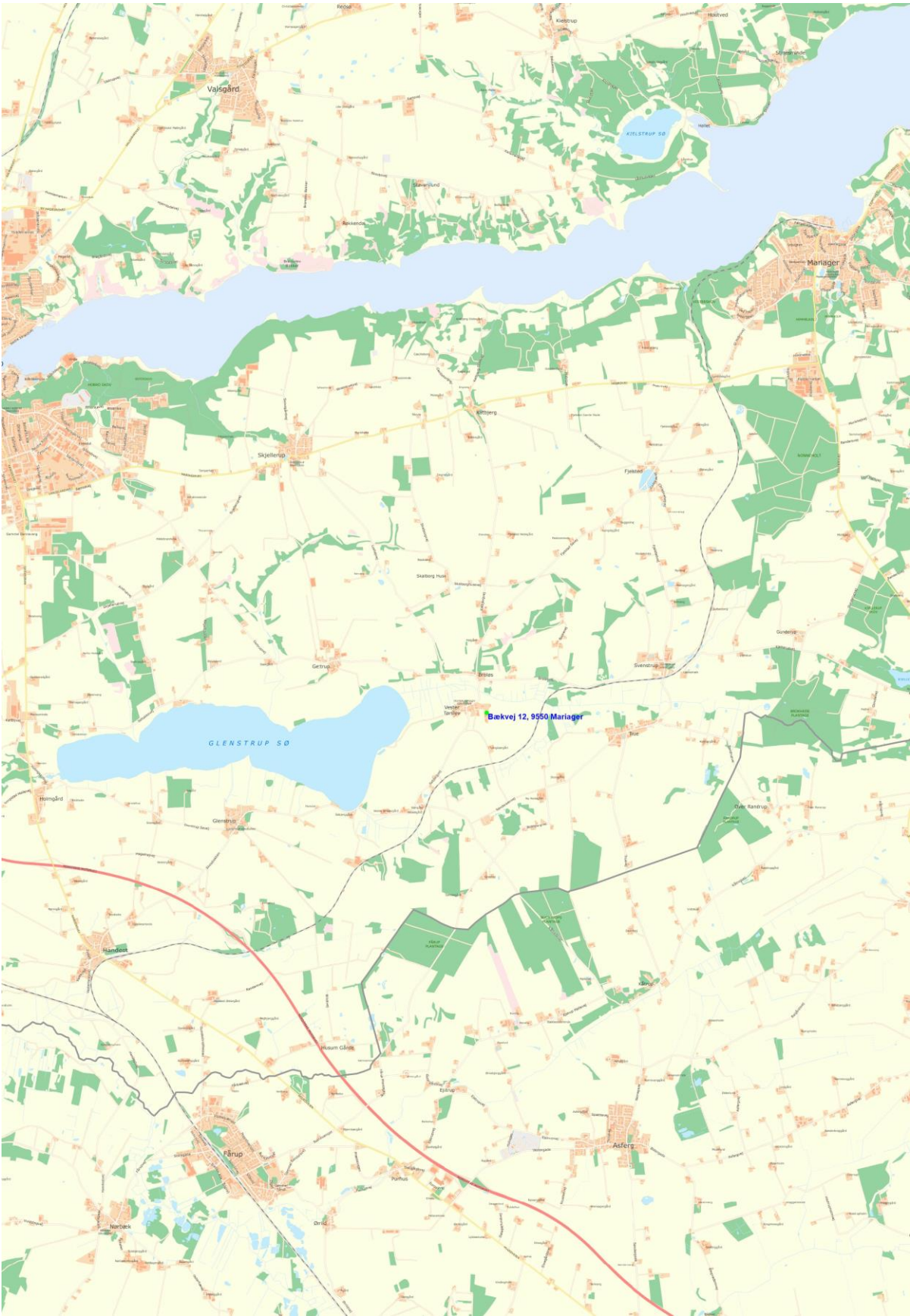
6.7.1 Lys

Staldene er etableret uden lysplader. Der er ikke opsat større udendørs lyskilder. Der vil være orienteringslys ved kalvehusene, samt lys fra staldene. Når der ikke arbejdes i staldene, holdes lyset på et minimum. I staldene er lyset tændt i arbejdstiden efter behov.

Vurdering af lys

Mariagerfjord Kommune vurderer, at udendørs lys ikke giver anledning til gener for naboer eller passerende trafik, da der er langt til naboer og kun begrænset trafik på nærliggende veje.

Bilag 1 Husdyrbrugets beliggenhed



Bilag 2 Situationsplan

