

§16a-miljøgodkendelse på husdyrbruget på adressen Attenagrevej 24, 6950 Ringkøbing
Den 22. november 2021

Returadresse
Land, By og Kultur – Land og Vand
Smed Sørensens Vej 1, 6950 Ringkøbing

**NATURENS
RIGE**

Ejer af husdyrbruget på
Attenagrevej 24
6950 Ringkøbing

Sagsbehandler
Julie Storm Stausholm
Direkte telefon
9974 1729
E-post
Julie.stausholm@rksk.dk
Dato
Den 22. november 2021
Sagsnummer
20-016173

Miljøgodkendelse

gældende for husdyrbruget på adressen

Attenagrevej 24

6950 Ringkøbing



Virksomhedens art:

Svinebrug, IE-Brug

Matrikel nr.:

1t m.fl., Holmgård, Sdr. Lem

Betegnelse:

Husdyrbrug omfattet af §16 a i husdyrbrugsloven

Tilsynsmyndighed:

Ringkøbing-Skjern Kommune

Kvalitetssikret af:

DJ, Ringkøbing-Skjern Kommune

Indholdsfortegnelse

Stamblad:	5
Oplysninger om husdyrbruget:	5
Meddelelse af miljøgodkendelse	7
Baggrund og kort resumé	7
Biaktiviteter	7
Afgørelsen	7
Vilkår for miljøgodkendelsen	9
Generelt	9
Nye og renoverede stalde	9
Godkendte stalde, produktioner og miljøteknologier	9
Beskyttelse af jord, grundvand og overfladevand	13
Beskyttelse i forhold til naboer	13
Tilsyn, kontrol og egenkontrol	15
Uheld og risici	16
Bedst tilgængelige teknik / Renere teknologi	16
Ophør	16
Nye særregler gældende for IE- husdyrbruget Attenagrevej 24, 6950 Ringkøbing	17
Formalia	18
Lovgrundlag	18
Høring og offentliggørelse	18
Klagevejledning	19
Udnyttelse, kontinuitet og revurdering	20
Miljøkonsekvensrapport	22
Krav til miljøkonsekvensrapport	22
Gennemgang af miljøkonsekvensrapport	22
Miljøvurderingen	23
Erhvervsmæssigt nødvendig for ejendommens drift som landbrugsejendom.	23
Beskrivelse af husdyrbruget	23
Lokalisering	29
Forbudszoner	29
Afstandskrav	29
Beskyttelseslinjer	29

Samlet vurdering af lokalisering.....	30
Påvirkning af landskab	30
Samlet vurdering af påvirkningen af landskab.....	31
Påvirkning af vilde planter og dyr.....	31
Ammoniak påvirkning af natur	31
Påvirkning af bilag IV-arter.....	36
Samlet vurdering af påvirkningen af vilde planter og dyr	37
Påvirkning af jord, grundvand og overfladevand.....	38
Samlet vurdering af påvirkningen af jord, grundvand og overfladevand.....	42
Påvirkning af naboer	42
Lugt	42
Støj og rystelser.....	48
Lys.....	49
Fluer og skadedyr.....	49
Støv.....	50
Transport.....	50
Samlet vurdering af påvirkning af nabogener.....	52
Anvendelse af BAT (bedste tilgængelige teknik).....	52
Anvendelse af bedste teknik til reduktion af ammoniakemissionen.....	52
Miljøvurdering af IE-husdyrbrug.....	57
Udnyttelse af energi og råvarer.....	58
Substitution af særligt skadelige eller betænkelige stoffer	59
Optimering af produktionsprocesser / management.....	59
Iagttagelse af affaldshierarkiet	61
Særregler for IE-husdyrbrug.....	63
Miljøledelse.....	63
Oplæring af personale	64
Plan for kontrol, reparation og vedligeholdelse	64
Beredskab.....	65
Hændelser og uheld.....	65
Foderblandings- og fodringsstrategi.....	66
Manglende overholdelse af vilkår	67
Årlige indberetning til kommunen.....	67
Ophør af aktiviteter	67
Alternative løsninger	68

0-alternativ.....	68
Egenkontrol.....	68
Konklusion	68
Bilag 1: Situationsplan.....	70
Bilag 2: Bygningsoversigt.....	71
Bilag 3: Afløbsplan	72
Bilag 4: Områder med dræn og vandløb	73
Bilag 5: Natur	74
Bilag 6: Adresser inden for konsekvensradius.....	75

Copyright

Kortmateriale er gengivet af Ringkøbing-Skjern Kommune med tilladelse fra Kort- og matrikelstyrelsen. Copyright Kort- og matrikelstyrelsen 1992 /KD.86.1033.

Luftfotos – Danmarks Digitale Ortofoto – er gengivet af Ringkøbing-Skjern Kommune med tilladelse fra Cowi. **DDO ©, Copyright COWI.**

Stamblad:

Bedriftens ejer og driftsansvarlig	Ejer af husdyrbruget på adressen Attenagrevej 24 6950 Ringkøbing
Bedriftens adresse	Attenagrevej 24 6950 Ringkøbing
Bedriftens miljøkonsulent og ansvarlige for miljøkonsekvensrapporten.	Nina Gamby Gråkjær AS Mobil: 24857356 E-mail: ng@graakjaer.dk
Kommune	Ringkøbing-Skjern Kommune
Ejendomsnummer	7600020028
Bedriftens betegnelse	Husdyrbrug omfattet af § 16a i Bekendtgørelse af lov om miljøgodkendelse m.v. af husdyrbrug
Ansøgning nr.	218195, indsendt d. 11. august 2020, ver. 3

Oplysninger om husdyrbruget:

Stalde og produktioner:

Staldnavn	Staldstørrelse (m ²)	Produktionsareal (m ²)	Dyretype	Staldsystem	Miljøteknologi
Eksisterende staldafsnit					
Drægtighedsstald	236	151	Søer, golve, og drægtige	Individuel opstaldning, fuldspaltegulv	
Farestald 4	84	58	Søer, diegivende	Kassestier, delvis spaltegulv	
DS	80	59	Søer, golve og drægtige	Løsgående, delvis spaltegulv	
Farestald 6	152	81	Søer, golve og drægtige	Løsgående, delvis spaltegulv	
Farestald 7	169	80	Søer, diegivende	Kassestier, delvis spaltegulv	
Farestald 8	124	100	Søer, golve og drægtige	Løsgående, delvis spaltegulv	
Løbestald 9	92	58	Søer, golve og drægtige	Individuel opstaldning, delvis spaltegulv	
Løbestald 10	184	102	Søer, golve og drægtige	Individuel opstaldning, delvis spaltegulv	
Løbestald 11	747	352	Søer, golve og drægtige	Individuel opstaldning,	

				delvis spaltegulv	
DS 12	567	567	Søer, golde og drægtige	Løsgående, delvis spaltegulv	
Poltestald 13	186	137	Slagtesvin	Drænet gulv + spalter 33%/67% el fuldspalter	
Sygestald 14	181	132	Flexgruppe: Alle dyr	Dybstrøelse	
Aflastning 15	83	77	Flexgruppe: Alle dyr	Dybstrøelse	
Hestestald 16	129	129	Flexgruppe: Heste, får, geder	Dybstrøelse	
Nye staldafsnit					
Klimastald	2021	1650	Smågrise	Toklimastald, delvis spaltegulv	
Farestald	1596	1300	Søer, diegivende	Kassestier, delvis spaltegulv	Gyllekøling

Opbevaringslagre

Navn	Lagertype	Størrelse (m ³)	Overfladeareal (m ²)	Miljøteknologi
Eksisterende opbevaringslagre				
Gyllebeholder 1	Flydende	1150	281	Ingen
Gyllebeholder 2	Flydende	950	233	Ingen

Meddelelse af miljøgodkendelse

Baggrund og kort resumé

Ringkøbing-Skjern Kommune modtog den 11. august 2020 en ansøgning om miljøgodkendelse af husdyrbruget beliggende på adressen Attenagrevej 24, 6950 Ringkøbing.

Der er ikke tidligere meddelt miljøgodkendelse til husdyrbruget på Attenagrevej 24, 6950 Ringkøbing i henhold til husdyrbrugsloven §16a.

Kort resumé

Ansøgningen om miljøgodkendelse omfatter hele husdyrbruget. Der er et eksisterende sohold med smågriseproduktion på ejendommen. Der sker en udvidelse af husdyrbrugets farestalde og klimastalde. De to nye stalde opføres i tilknytning til de eksisterende bygninger. Den nye farestald indrettes med et produktionsareal på 1.300 m² og klimastaldens produktionsareal bliver 1650 m². Der foretages ingen godkendelsespligtige ændringer i de eksisterende stalde. Hovedparten af de eksisterende stalde er indrettet med delvis fast gulv.

Samlet set søges om, at få godkendt et produktionsareal på 5033 m² til hhv. søer, smågrise, polte og heste. Ejendommen ønsker fremover at blive reguleret efter størrelsen af det samlede produktionsareal og ikke antal dyreenheder.

Der anvendes følgende virkemidler til at reducere udledninger af ammoniak og lugt:

- Gyllekøling i den nye farestald
- Delvist fast gulv

Husdyrbruget er ikke teknisk, forurenings- eller driftsmæssigt forbundet med andre husdyrbrug.

Biaktiviteter

Ingen

Afgørelsen

Ringkøbing-Skjern Kommune meddeler hermed miljøgodkendelse af husdyrbruget på ejendommen matr. nr. 1t, Holmgård, Sdr. Lem beliggende på adressen Attenagrevej 24, 6950 Ringkøbing. Afgørelsen meddeles i medfør af § 16a i Husdyrbrugsloven og på de angivne vilkår.

Miljøgodkendelsen gælder hele husdyrbruget uden arealer og omfatter en udvidelse af husdyrbruget, samt opførelse af en ny farestald og en klimastald. De nye stalde placeres i tilknytning til eksisterende bebyggelse.

Miljøgodkendelsen gælder hele husdyrbruget og omfatter følgende produktionsarealer i eksisterende stalde:

Dyretype og staldsystem	Produktionsareal (m ²)
Søer, golde og drægtige, individuel opstaldning, fuldspaltegulv	151
Søer, golde og drægtige, løsgående, delvis spaltegulv	807
Søer, diegivende, kassestier, delvis spaltegulv	138

Søer, golde og drægtige, individuel opstaldning, delvis spaltegulv	512
Slagtesvin, drænet gulv + spalter 33%/67%	137
Flexgruppe, alle dyr, dybstrøelse	209
Flexgruppe, heste, får, geder, dybstrøelse	129
I alt	2083

Samt opførelse af nye staldbygninger i tilknytning til eksisterende bebyggelse:

Dyretype og staldsystem	Prod. areal (m ²)	Total areal (m ²)
Smågrise, toklimastald, delvis spaltegulv	1650	2021
Søer, diegivende, kassestier, delvis spaltegulv	1300	1596
Nye produktionsarealer i alt	2950	

Afgørelse om miljøgodkendelse sker på baggrund af ansøgning skema nr. 218195, indsendt den 11. august 2020, version 3.

Afgørelsen om miljøgodkendelse af husdyrbruget Attenagrevej 24, 6950 Ringkøbing meddeles på baggrund af, at Ringkøbing-Skjern Kommune vurderer, at ansøger har truffet de nødvendige foranstaltninger for at forebygge og begrænse forurening ved anvendelse af bedst tilgængelige teknik, og at husdyrbruget i øvrigt kan drives på stedet, uden at påvirke omgivelserne på en måde, som er uforenelig med hensynet til naboer, landskab, natur og miljø.

Der gøres opmærksom på, at alle ændringer af eksisterende afløb som udgangspunkt skal godkendes.

Hvis der er øget areal med tagflader eller befæstede arealer hvor vandet afledes til nedsivning, skal der søges om en nedsivningstilladelse hos Ringkøbing-Skjern Kommune.

Hvis der er øget areal med tagflader eller befæstede arealer med afledning til vandløb, herunder dræn og grøfter, skal der søges om en udledningstilladelse hos Ringkøbing-Skjern Kommune.

Der gøres hermed opmærksom på, at miljøgodkendelsen ikke fritager fra krav om tilladelse, godkendelse, eller dispensation efter anden lovgivning, herunder Museumsloven. Eventuelt byggeri/ombygning må først påbegyndes, når der ligger en særskilt tilladelse til igangsættelse af byggeriet.

Forholdet til museumsloven

Der gøres opmærksom på, at sten og jorddiger, der er omfattet af bestemmelserne i Museumsloven §29a, ikke må beskadiges eller sløjfes uden dispensation fra Ringkøbing-Skjern Kommune.

Der foreligger særlige regler for jordbearbejdning omkring gravhøje bl.a. må der ikke foretages jordbehandling, gødes eller plantes (herunder også juletræer og lignende) inden for en afstand af 2 meter fra højens yderste kant jf. §29 f i museumsloven.

Information om diger og gravhøje kan findes på www.miljoportal.dk.

Vi anmoder om, at Ringkøbing-Skjern Kommune bliver orienteret, såfremt der sker ændringer i ejerforhold eller af driftsansvarlig.

Vilkår for miljøgodkendelsen

Konkrete bestemmelser i lovgivningen, som er generelt gældende for landbrug, er som hovedregel, ikke nævnt i denne miljøgodkendelse. Miljøgodkendelsen meddeles på de nedenstående vilkår.

Generelt

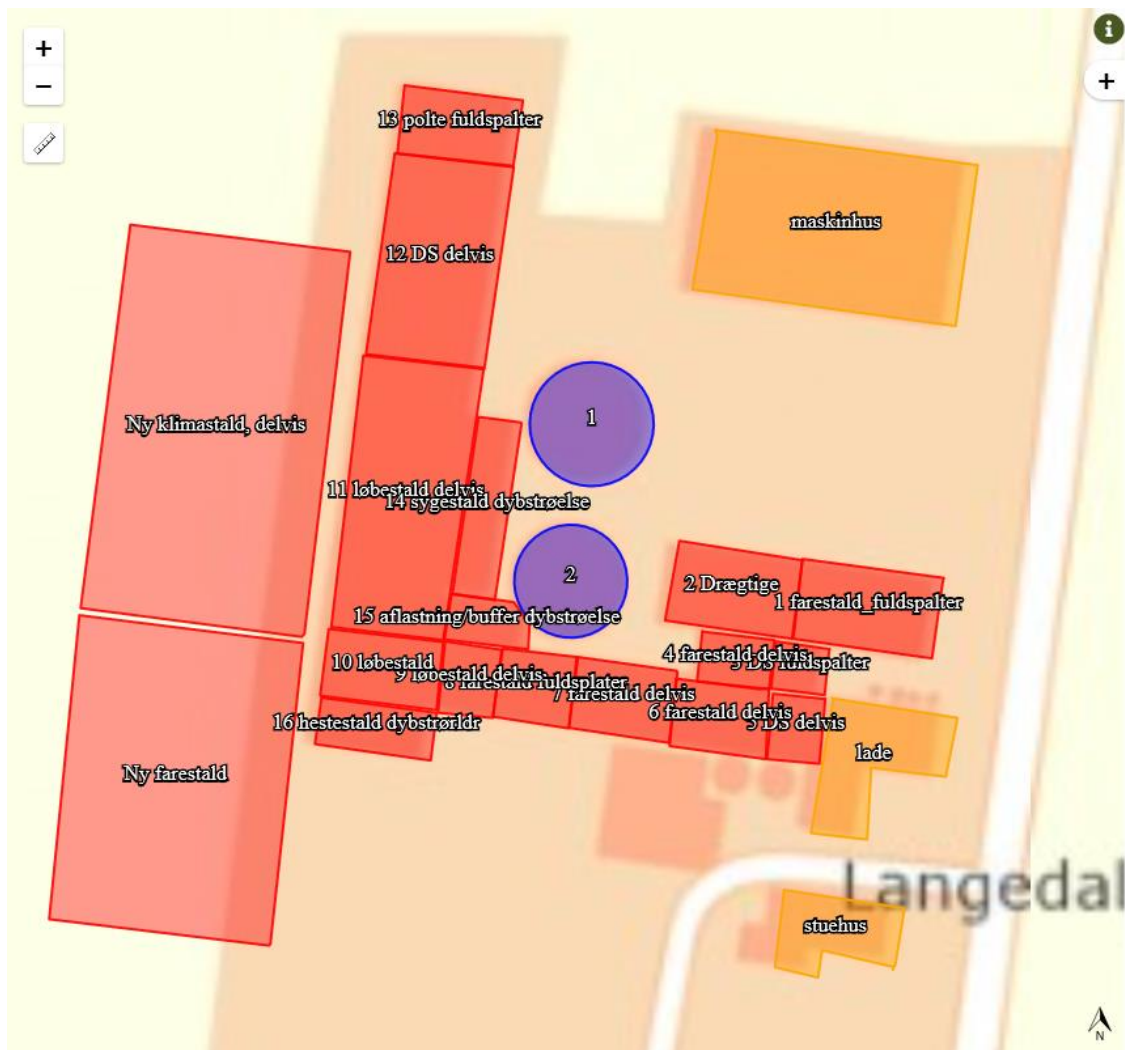
- 1) Husdyrbruget skal placeres, indrettes og drives i overensstemmelse med de oplysninger, der fremgår af ansøgningen og med de eventuelle ændringer, der fremgår af miljøgodkendelsen.
- 2) Godkendelsen skal være udnyttet inden 6 år fra afgørelsen er meddelt. Hvis godkendelsen kun bliver delvist udnyttet bortfalder den del der ikke er udnyttet.
- 3) Udnyttelse anses for, at foreligge når byggeriet faktisk er afsluttet eller ved konstatering af, at det der er truffet afgørelse om, faktisk er gennemført. Se i øvrigt afsnit om udnyttelse, kontinuitet og revurdering i Formalia.
- 4) De vilkår, der vedrører driften, skal være kendt af de ansatte, der er beskæftiget med den pågældende del af driften.
- 5) Ved manglende overholdelse af miljøgodkendelsens vilkår, skal den driftsansvarlige straks træffe de nødvendige foranstaltninger for at sikre, at vilkårene igen overholdes og underrette Ringkøbing-Skjern Kommune.
- 6) Drifts-, indretnings-, eller bygningsmæssige ændringer, skal anmeldes til kommunen inden de påbegyndes. Kommunen vurderer, om de aktuelle planer for ændring/udvidelse/renovering kan ske indenfor rammerne af denne miljøgodkendelse.

Nye og renoverede stalde

- 7) Der må opføres en ny farestald på i alt 1596 m², hvor af produktionsarealet udgør 1300 m². Stalden skal etableres med delvis spaltegulv.
- 8) Der må opføres en ny klimastald på i alt 2021 m², hvor af produktionsarealet udgør 1650 m². Stalden skal etableres med delvis spaltegulv.
- 9) Det nye byggeri skal opføres således, at valg af byggemateriale og farver vil falde i harmoni med de eksisterende bygninger og det omgivende landskab. Farver skal derfor være afdæmpede nuancer og materialer skal være ikke reflekterende.

Godkendte stalde, produktioner og miljøteknologier

- 10) Dyreholdet på ejendommen må etableres i de med rødt markerede stalde på kort nedenfor.



11) I stalde med dyrehold skal dyretype og staldkategori på arealer der anvendes til produktion være i overensstemmelse med oversigten nedenfor.

Staldnavn	Staldstørrelse (m ²)	Produktionsareal (m ²)	Dyretype	Staldsystem
Eksisterende stalde				
Drægtighedsstald	236	151	Søer, golde, og drægtige	Individuel opstaldning, fuldspaltegulv
Farestald 4	84	58	Søer, diegivende	Kassestier, delvis spaltegulv
DS	80	59	Søer, golde og drægtige	Løsgående, delvis spaltegulv
Farestald 6	152	81	Søer, golde og drægtige	Løsgående, delvis spaltegulv

Farestald 7	169	80	Søer, diegivende	Kassestier, delvis spaltegulv
Farestald 8	124	100	Søer, golde og drægtige	Løsgående, delvis spaltegulv
Løbestald 9	92	58	Søer, golde og drægtige	Individuel opstaldning, delvis spaltegulv
Løbestald 10	184	102	Søer, golde og drægtige	Individuel opstaldning, delvis spaltegulv
Løbestald 11	747	352	Søer, golde og drægtige	Individuel opstaldning, delvis spaltegulv
DS 12	567	567	Søer, golde og drægtige	Løsgående, delvis spaltegulv
Poltestald 13	186	137	Slagtesvin	Drænet gulv + spalter 33%/67% el fuldspalter
Sygestald 14	181	132	Flexgruppe: Alle dyr	Dybstrøelse
Aflastning 15	83	77	Flexgruppe: Alle dyr	Dybstrøelse
Hestestald 16	129	129	Flexgruppe: Heste, får, geder	Dybstrøelse
Nye stalde				
Klimastald	2021	1650	Smågrise	Toklimastald, delvis spaltegulv
Farestald	1596	1300	Søer, diegivende	Kassestier, delvis spaltegulv

12) På husdyrbruget skal der anvendes teknologier til reduktion af ammoniakemission som angivet i tabellen nedenfor.

Enhed	Miljøteknologi	Driftstimer pr år	Effekt NH ₃ -N %
Ny farestald	Gyllekøling	8760	19

13) Miljøteknologierne skal drives som anført i tabellen nedenfor.

Enhed	Driftsvilkår gyllekøling
Ny farestald	<p>I den nye farestald skal der etableres gyllekøling i gyllekanalerne jf. BAT-blad fra Miljøstyrelsen "Køling af gyllen i svinestalde".</p> <p>Gyllekølingsanlægget skal dimensioneres således, at der opnås en ammoniakreduktion på 19 % i den nye stald.</p> <p>Der skal monteres en typegodkendt energimåler på varmepumpen. Energimåleren skal være forsynet med automatisk datalogger, der registrerer den årlige køleydelse målt i kWh.</p>
Varmepumpe	<p>Der skal føres logbog over varmepumpernes årlige driftstid.</p> <p>Gyllekølingsanlægget skal være forsynet med et trykovervågningssystem, en alarm samt en sikkerhedsanordning, der i tilfælde af lækage stopper gyllekølingsanlægget. Gyllekølingsanlægget må ikke kunne genstarte automatisk.</p> <p>Vedligeholdelse af gyllekølingsanlægget skal ske i overensstemmelse med producentens vejledning. Vejledningen skal opbevares på husdyrbruget.</p> <p>Ved udskiftning af varmepumpen, skal dokumentation for køleeffekt på gyllekølingsanlægget indsendes til tilsynsmyndigheden før anlægget sættes i drift.</p> <p>Enhver type af driftsstop noteres i driftsjournalen sammen med årsagen hertil.</p> <p>Før ibrugtagning af staldanlægget skal bygherre indsende teknisk dokumentation for, at det installerede gyllekølingsanlæg kan opnå et reduktionskrav på 19% i form af følgende oplysninger:</p> <ul style="list-style-type: none"> • Arealer med gyllekummer, forsynet med gyllekøleslanger, ____ m² • Varmepumpens køleeffekt, kW, dokumenteret ved datablad og driftspunkt for den valgte varmepumpe. • Beregning af specifik køleeffekt pr. m² gyllekumme med køleslanger, ____ Watt/m² • Beregning af specifik N-reduktionsprocent • Beregning af antal nødvendig kWh køleenergi/år til realisering af den krævede N-reduktionsprocent.

Beskyttelse af jord, grundvand og overfladevand

- 14) Der skal til beskyttelse af jord, grundvand og overfladevand træffes foranstaltninger som anført i tabellen nedenfor.

Vask af maskiner	Vask af landbrugsmaskiner og redskaber skal ske på fast vaskeplads med bortledning af vaskevandet til opsamlingsbeholder.
Rengøring af arealer	Affald, foderrester, gødningsspild mv. skal fjernes fra befæstede arealer, som har afledning af overfladevand til nedsivning eller recipient.
Vedligeholdelse af anlæg	Afløb, beholdere, pumper og andet, som anvendes til afledning af spildevand, restvand og saftafløb, skal altid være i driftsklar stand. Ændret håndtering af spildevand, restvand og saftafløb skal anmeldes til kommunen.
Håndtering af gylle	Håndtering af gylle skal foregå under opsyn og eventuelt spild skal straks opsamles. Påfyldning af gyllevogne skal ske med vognmonteret pumpe, der har returløb til tanken eller på fast plads med afløb til opsamlingsbeholder.
Opbevaringsanlæg generelt	Opbevaringskapaciteten skal være mindst 9 mdr.
Oplag af olie og medicin	Eventuelt spild af olie skal straks opsamles af velegnet absorptionsmateriale – eks. kattegrus. Spildolie skal opbevares på en sådan måde, at der ikke opstår risiko for forurening. Medicin skal opbevares forsvarligt og utilgængeligt for uvedkommende.
Affald	Affald skal opbevares og bortskaffes, efter kommunens til enhver tid gældende affaldsregulativ.

Beskyttelse i forhold til naboer

- 15) Der skal til beskyttelse imod væsentlige nabogener træffes foranstaltninger, som anført i tabellen nedenfor.

Fluer og skadedyr	Der skal på ejendommen foretages effektiv fluebekæmpelse - som minimum i overensstemmelse med de nyeste retningslinjer fra Aarhus Universitet, Institut for Agroøkologi. Opbevaring af foder skal ske på en sådan måde, at der ikke opstår risiko for tilhold af skadedyr (rotter m.v.). På forlangende skal indgås kontrakt med autoriseret rottebekæmpelsesfirma.		
Lugt	Der skal til stadighed opretholdes en god staldhygiejne, herunder renholdelse og tørhed på den faste del af staldgulvet, renholdelse for at hindre støv- og smudsbelægninger i stalden samt renholdelse af fodringssystem m.v.		
Støj	Husdyrbrugets bidrag til støjbelastningen i omgivelserne må ikke overstige nedenstående værdier, målt ved nabobeboelser, eller deres opholdsarealer.		
	Dag	Tidsrum	db(A)
	Mandag - fredag	07.00 - 18.00	55
	Mandag - fredag	18.00 - 22.00	45
	Lørdag	07.00 - 14.00	55
	Lørdag	14.00 - 18.00	45
	Lørdag	18.00 - 22.00	45
	Søn- og helligdag	07.00 - 22.00	45
Alle dage	22.00 - 07.00	40	
Lavfrekvent støj,	Nedenstående grænser er for lavfrekvent støj og infralyd (dB re 20 µPa), målt indendørs. Støjgrænserne gælder for ækvivalentniveauet over et tidsrum på 10 minutter, hvor støjen er kraftigst. Grænserne er gældende for impulsagtig lavfrekvent støj og infralyd. For støj/lydgrænser hvor der ingen impulser forekommer, skal der lægges 5 dB til nedenstående skema.		
	Anvendelse	Tidsrum	A-vægtet lydtryksniveau (10-160 Hz), dB
	Beboelsesrum	Aften/nat kl. 18.00-07.00	15
		Dag kl. 07.00-18.00	20
	Kontorer, undervisnings- og andre støjfølsomme rum	Hele døgnet	25
	Øvrige rum	Hele døgnet	30
Måling for lavfrekvent støj skal følge anvisningerne i afsnit 3.4 i Miljøstyrelsens Orientering nr. 9 af 1997 "Lavfrekvent støj, infralyd og Vibrationer i eksternt miljø"			
Vibrationer	Nedenstående grænser er for vibrationer, dB re 10 ⁻⁶ m/s. Vibrationsgrænserne gælder for det maksimale KB-vægtede accelerationsniveau med tidsvægtning Slow.		
	Anvendelse	Tidsrum	Vægtet acc. niv, L _{aw} i dB

	Boliger i boligområder	Hele døgnet.	75
	Boliger i blandet bolig/erhvervsområde	Aften/nat kl. 18.00-07.00 Dag kl. 07.00-18.00	75 80
	Institutioner	Hele døgnet	75
	Erhvervsbebyggelse	Hele døgnet	85
	Ved måling til dokumentation for overholdelse af vibrationsgrænserne, skal anvisningerne i afsnit 4.3 i Miljøstyrelsens Orientering nr. 9 af 1997 "Lavfrekvent støj, infralyd og vibrationer i eksternt miljø" anvendes.		
Kontrol og målinger for støj/vibrationer	<p>Husdyrbruget skal for egen regning dokumentere, at støj- og vibrationsvilkår overholdes, hvis tilsynsmyndigheden finder det påkrævet. Kravet om dokumentation af støjforholdene kan højst fremsættes en gang årligt medmindre den seneste kontrol viser, at vilkårene ikke er overholdte.</p> <p>Måle- og beregningspunkter fastsættes efter nærmere aftale med tilsynsmyndigheden.</p> <p>Hvis de fastsatte støjgrænser overskrides, skal der sammen med rapport om målinger/ beregninger fremsendes forslag til støj- og/eller vibrationsreduktion ned til de fastsatte grænseværdier og med tidsplan for gennemførelse.</p> <p>Ved målinger/beregninger for støj og/eller vibrationer, udarbejdelse af afrapportering og gennemførelse af eventuelle tiltag for støj- og/eller vibrationsreduktion, skal udgifterne hertil alene afholdes af virksomheden.</p>		
Lys	<p>Driften må ikke medføre væsentlige lysgener for de omkringboende.</p> <p>Såfremt tilsynsmyndigheden vurderer, at bedriften giver anledning til væsentlige lysgener, skal bedriften lade udarbejde en handlingsplan og derefter gennemføre denne. Handlingsplanen skal godkendes af tilsynsmyndigheden.</p>		
Støv	<p>Driften må ikke medføre støvgener uden for ejendommens eget areal, som af tilsynsmyndigheden skønnes at være væsentlige.</p> <p>Fodersiloer skal indrettes således, at støvgener i forbindelse med indblæsning af foder undgås, f.eks. med melcykloner, eller anden støvbegrænsende foranstaltninger.</p>		
Døde dyr.	<p>Døde dyr skal bortskaffes til godkendt destruktionsvirksomhed. Animalsk affald, herunder selvdøde dyr skal opbevares og afhændes i overensstemmelse med den til enhver tid gældende bekendtgørelse om opbevaring af døde dyr.</p>		

Tilsyn, kontrol og egenkontrol

- 17) Dokumentation i form af logbog, kvitteringer og opbevaringsaftaler opbevares i mindst 3 år og forevises tilsynsmyndighed efter anmodning.
- 18) Husdyrbrugets årlige vand- og energiforbrug skal registreres, og registreringen, for perioden siden Ringkøbing-Skjern Kommunes seneste tilsyn, skal kunne fremvises på forlangende i forbindelse med tilsyn.

Uheld og risici

- 19) Stoffer og produkter, som er mærket med akut toksicitet eller fare for vandmiljøet, må ikke uden forudgående tilladelse fra Ringkøbing-Skjern Kommune anvendes i større mængder end det fremgår af vejledningen til de pågældende produkter eller til formål der ikke er normale på et husdyrbrug.
- 20) Ved driftsuheld, hvor der opstår risiko for forurening af miljøet, er der pligt til at anmelde dette til tilsynsmyndigheden, Ringkøbing-Skjern Kommune den først kommende hverdag. Er der behov for øjeblikkelig indsats ringes 112.
- 21) Senest 14 dage efter driftsuheld skal driftsansvarlig fremsende en skriftlig orientering, der beskriver uheldets omfang og indsatsen mod miljømæssige skader, samt beskriver forebyggende foranstaltninger, der begrænser risiko for nye uheld.
- 22) Ejendommens beredskabsplan/driftsforskrift skal til en hver tid være ajourført.

Bedst tilgængelige teknik / Renere teknologi

- 23) I forbindelse med udvidelsen skal der foretages et energitjek af en energirådgiver.

Ophør

- 24) Ved ophør af driften, skal der træffes de nødvendige foranstaltninger for at undgå forureningsfare og for at bringe stedet tilbage i tilfredsstillende tilstand. Bl.a. skal stoffer, der kan forurene jord, grundvand og overfladevand, samt affald bortskaffes, efter gældende regler.
- 25) Senest 4 uger efter driftsophør af IE-husdyrbruget skal dette anmeldes til Ringkøbing-Skjern Kommune med et oplæg til vurdering efter §38 k, stk.1, i lov om forurennet jord. Vurderingen skal indeholde en risikovurdering for menneskers sundhed og miljøet. Viser risikovurderingen, at det ikke kan afvises, at forureningen udgør en væsentlig risiko for menneskers sundhed eller miljøet, skal vurderingen tillige indeholde et oplæg til foranstaltninger, der sikrer, at forureningen ikke udgør en sådan risiko.

Hvis landbrugspligt på ejendommen. Note: Efter landzonebestemmelserne jf. planlovens §§ 37 og 38 kan overflødige driftsbygninger tages i brug til en række formål, uden egentlig kommunal godkendelse, altså alene efter anmeldelse.

Nye særregler gældende for IE- husdyrbruget Attenagrevej 24, 6950 Ringkøbing

Miljøledelse, oplæring af personale, plan for regelmæssig kontrol, fodringskrav vilkår m.m. til IE husdyrbrug er blevet omfattet af generel lovgivning i forbindelse med ændring af godkendelsesbekendtgørelsen pr. 1. januar 2020. Herunder gælder, at IE-brugene årligt senest den 31. marts skal indsende informationer til kommunen om følgende (§50):

Krav om indberetning	<ul style="list-style-type: none">• Logbøger for miljøteknologi• Dokumentation for miljøledelsessystem (§43, stk. 3)• Logbog for gennemførte kontroller (§44, stk. 5)• Dokumentation for overholdelse af fodringskrav (46, stk. 1-3)
-----------------------------	---

Da husdyrbruget på Attenagrevej 24, 6950 Ringkøbing er et IE-brug skal ovennævnte særregler overholdes på det tidspunkt hvor godkendelsen meddeles.

Nedenfor er de nye særregler, der gælder for IE-brug kort beskrevet (Kapitel 17 i husdyrgodkendelsesbekendtgørelsen)

Krav til IE-brug	IE-brug skal være opmærksom på særlige regler: <ul style="list-style-type: none">• Krav om miljøledelse skal være opfyldt fra det tidspunkt hvor revurderingen meddeles.• Krav om oplæring af personale og udarbejdelse af oplæringsmateriale.• Krav om udarbejdelse af plan for reparation og vedligeholdelse af udstyr.• Krav om fasefodring.• Krav om anvendelse af energieffektiv belysning.• Krav om reduktion af støvemissioner fra staldanlægget.• Underretningspligt ved manglende overholdelse af miljøgodkendelses vilkår. Den driftsansvarlige skal straks træffe de nødvendige foranstaltninger for at sikre, at vilkårene igen overholdes og straks underrette Ringkøbing-Skjern Kommune.• Krav om årlig indberetning, hvor der skal indsendes logbøger for eventuel miljøteknologi, dokumentation for miljøledelsessystem, logbog for gennemførte kontroller og dokumentation for overholdelse af fodringskrav• Særlige krav ved ophør af IE-brug.
-------------------------	--

Formalia

Lovgrundlag

Miljøgodkendelsen er givet på baggrund af husdyrbrugsloven, hvor krav efter VVM-direktivet, habitatdirektivet og IE-direktivet samt i et vist omfang regler fra miljøbeskyttelsesloven og planlovens landzoneregler varetages.

Miljøgodkendelsen suppleres af generelle regler i husdyrgodkendelsesbekendtgørelsen og den generelle regulering i husdyrgødningsbekendtgørelsen.

Grundlaget for miljøgodkendelsen var på godkendelsestidspunktet:

- Kommuneplan 2021-2033
- Husdyrbrugsloven, Lov om miljøgodkendelse m.v. af husdyrbrug nr. 1572 af 20. december 2006 senest ændret i bekendtgørelse af lov om husdyrbrug og anvendelse af gødning m.v. nr. 520 af 1. maj 2019
- Husdyrgodkendelsesbekendtgørelsen, bekendtgørelse om godkendelse og tilladelse m.v. af husdyrbrug nr. 2256 af 29. december 2020
- Bekendtgørelse om miljøregulering af dyrehold og om opbevaring af gødning nr. 1451 af 21. juni 2021. (Husdyrgødningsbekendtgørelsen)
- Bekendtgørelse om anvendelse af gødning nr. 1551 af 2. juli 2021.
- Bekendtgørelse af lov om naturbeskyttelse, nr. 240 af 13. marts 2019 (Naturbeskyttelsesloven).
- Bekendtgørelse om udpegning og administration af internationale naturbeskyttelsesområder samt beskyttelse af visse arter nr. 1595 af 6. december 2018
- Bekendtgørelse om affald, nr. 2159 af 9. december 2020 (Affaldsbekendtgørelsen).
- Bekendtgørelse om indretning, etablering og drift af olietanke, rørsystemer og pipelines nr. 1257 af 27. november 2019 (Olietankbekendtgørelsen).

Der gøres opmærksom på, at ansøger selv har ansvar for at indhente nødvendige godkendelser/tilladelser i henhold til anden lovgivning.

Høring og offentliggørelse

Ansøgningsmaterialet har været offentliggjort i 3 uger på Ringkøbing-Skjern Kommunes hjemmeside www.rksk.dk/om-kommunen/annoncering/landbrug fra den 17. august 2020 til den 7. september 2020, hvor der ikke er indkommet bemærkninger til det ansøgte.

Udkastet til miljøgodkendelsen har været i 30 dages høring hos ansøger, konsulent, naboer og ejere og beboere på ejendomme med boliger/bygninger indenfor konsekvenszonen fra den 11. oktober 2021 til den 15. november 2021.

Naboer: Ejere og beboere af boliger og bygninger indenfor konsekvensradius på 925 meter.

Matrikulære naboer: Matrikulære naboer i husdyrlovens forstand defineres som ejere af ejendomme, der matrikulært grænser op til den ejendom, hvorpå anlægget er beliggende. Ringkøbing-Skjern kommune vurderer at udvidelser på anlæggene generelt er af underordnet betydning for de matrikulære naboer til ejendommens markarealer. Nabohøringen tager derfor udgangspunkt i den matrikel, hvorpå anlæggene ligger. De naboer til markarealer, som i særlige tilfælde bliver berørt af

udvidelsen, bliver inddraget i høringen i henhold til forvaltningslovens almindelige regler om partshøring. Det er i den aktuelle sag vurderet, at der ikke er nogen, som skal inddrages i høringen.

I forbindelse med høringen er der ikke indkommet bemærkninger til det ansøgte.

Afgørelse om miljøgodkendelse vil blive offentliggjort den 22. november 2021 på Ringkøbing-Skjern Kommunes hjemmeside på www.rksk.dk/om-kommunen/annoncering/landbrug.

Klagevejledning

I henhold til Bekendtgørelse af lov om miljøgodkendelse m.v. af husdyrbrug kapitel 7, kan der klages over miljøgodkendelsen af ansøgeren, Miljøministeriet, samt enhver, der må antages, at have en individuel væsentlig interesse i sagens udfald. Der kan desuden klages af de myndigheder og organisationer, der angivet i lovens § 85-87.

Ved klage, kan Miljø- og Fødevarerklagenævnet bestemme, at klagen har opsættende virkning på udnyttelsen.

Udnyttelse af miljøgodkendelsen i klageperioden og imens eventuel klage behandles, sker på eget ansvar.

Ansøgeren vil få besked, hvis der klages over afgørelsen.

For behandling af klager, der indbringes for nævnet, herunder anmodning om genoptagelse, betaler klager et gebyr på 900 kr. for privatpersoners og 1.800 kr. for virksomheders og organisationers vedkommende.

Klagegebyret tilbagebetales, hvis du får helt, eller delvis medhold i din klage, hvis den påklagede afgørelse ændres, eller ophæves, eller klagen afvises, som følge af overskredet frist, manglende klageberettigelse, eller fordi klagen ikke er omfattet af klagenævnets kompetence.

Ønskes afgørelsen prøvet ved domstolene, skal søgsmål ifølge § 90 i Bekendtgørelse af lov om miljøgodkendelse m.v. af husdyrbrug være anlagt inden 6 måneder efter, at sagen er offentliggjort.

Klagefristen er 4 uger og regnes fra datoen for offentliggørelsen. Klagen skal være modtaget og registreret senest den 20. december 2021.

Indsendelse af klage

Det er obligatorisk for klager, at bruge Miljø- og Fødevarerklagenævnets digitale Klageportal, med mindre, du har fået en tilladelse fra Miljø- og Fødevarerklagenævnet, der fritager dig for, at anvende den digitale Klageportal. I nedenstående tekst kan du se, hvordan du skal bruge den digitale Klageportal.

Digital Klageportal

Hvis du ønsker, at klage over denne afgørelse, kan du klage til Miljø- og Fødevarerklagenævnet. Du klager via Klageportalen, som du finder på dette link: <https://naevneneshus.dk/start-din-klage/miljoe-og-foedevareklagenaevnet/>

Klagen sendes gennem Klageportalen til den myndighed, der har truffet afgørelsen. En klage er indgivet, når den er indsendt til Miljø- og Fødevarerklagenævnet, og når du har indbetalt klagegebyret. Du betaler gebyret via elektronisk overførsel eller ved giroindbetaling.

Anmodning om fritagelse for indsendelse, via klageportal

Miljø- og Fødevarerklagenævnet skal, som udgangspunkt, afvise en klage, der ikke er indsendt via Klageportalen. Hvis du ønsker, at blive fritaget for at bruge Klageportalen, skal du sende din klage og en begrundet anmodning til Ringkøbing-Skjern Kommune, Smed Sørensens Vej 1, 6950 Ringkøbing. Ringkøbing-Skjern Kommune videresender herefter anmodningen til Miljø- og Fødevarerklagenævnet, som træffer afgørelse om, hvorvidt din anmodning kan imødekommes.

Hjælp til klage

Miljø- og Fødevarerklagenævnet stiller i et vist omfang, en supportfunktion til rådighed ved oprettelse af en klage. Supportfunktionen kan kontaktes pr. tlf.: 7240 5600, eller på mail: nh@naevneneshus.dk. De kan kontaktes på følgende tidspunkter: man.-fre. 9.00-15.00.

Udnyttelse, kontinuitet og revurdering

En godkendelse efter § 16a i husdyrbrugsloven bortfalder, hvis den ikke er udnyttet inden 6 år efter at godkendelsen er meddelt. Godkendelsen anses for udnyttet, når byggeriet faktisk er afsluttet. Hvis der ikke foreligger et byggeri anses en godkendelse for udnyttet, når det konstateres, at det, der er truffet afgørelse om, faktisk er gennemført.

En udnyttet miljøgodkendelse kan bortfalde helt eller delvist, hvis den efterfølgende ikke har været udnyttet i 3 på hinanden følgende år. Udnyttelsen forudsætter at mindst 25 % af det godkendte produktionsareal udnyttes driftsmæssigt og at den driftsmæssige udnyttelse ikke på noget tidspunkt ophører i 3 på hinanden følgende år. Driftsmæssig udnyttelse kræver, at der er dyr på produktionsarealerne svarende til mindst 50 % af det mulige ifølge dyrevelfærdskravene.

Godkendelser af IE-husdyrbrug tages op til revurdering og ajourføres om nødvendigt af hensyn til udviklingen i den bedste tilgængelige teknik. Den første regelmæssige revurdering foretages, når der er forløbet 8 år fra det tidspunkt, hvor husdyrbruget første gang blev godkendt

Godkendelsen skal dog uanset ovenstående tages op til revurdering, hvis der offentliggøres en BAT-konklusion, der vedrører den væsentligste af husdyrbrugets aktiviteter. Revurderingen skal tilrettelægges, så husdyrbruget kan overholde de på baggrund af BAT-konklusionen ajourførte vilkår senest fire år efter offentliggørelsen af BAT-konklusionen i EU-tidende.

På vegne af Teknik- og Miljøudvalget



Ivan Thesbjerg
Afdelingsleder
Land og Vand, Landbrug
Ringkøbing-Skjern Kommune



Julie Storm Stausholm
Miljømedarbejder
Land og Vand, Landbrug
Ringkøbing-Skjern Kommune

Kopi af udkast til miljøgodkendelse er sendt til:

Ansøger

Konsulent: Nina Gamby, e-mail: ng@graakjaer.dk

Ejere og beboer af boliger/bygninger inden for konsekvensradius på 925 meter:

Kopi af miljøgodkendelsen er sendt til:

- Konsulent Nina Gamby, e-mail: ng@graakjaer.dk
- Ringkøbing-Skjern museum, Arkæologisk Afdeling v/Torben Egebjerg, e-mail: post@arkvest.dk
- Det økologiske Råd, 2200 København N, e-mail: husdyr@ecocouncil.dk
- Dansk Ornitologisk Forening, e-mail: natur@dof.dk, ringkoebing-skjern@dof.dk
- Sundhedsstyrelsen, e-mail: senord@sst.dk
- Ferskvandsfiskeriforeningen for Danmark, Vormstrupvej 2, 7540 Haderup, e-mail: nb@ferskvandsfiskeriforeningen.dk
- Danmarks Naturfredningsforenings Lokalkomiteé for Ringkøbing-Skjern Kommune, e-mail: dnringkoebing-skjern-sager@dn.dk
- Danmarks Sportsfiskerforbund, Skyttevej 4, 7182 Bredsten, e-mail: post@sportsfiskerforbundet.dk
- Danmarks Sportsfiskerforbund, e-mail: lbt@sportsfiskerforbundet.dk,
- Friluftsrådet Midt-Vest, e-mail: midtvestjylland@friluftsraadet.dk

Miljøkonsekvensrapport

Ansøgningen om miljøgodkendelse skal i henhold til husdyrgodkendelsesbekendtgørelsen omfatte en miljøkonsekvensrapport, idet der er tale om en ansøgning om godkendelse efter § 16 a, stk. 2, i husdyrbrugloven.

Krav til miljøkonsekvensrapport

Miljøkonsekvensrapporten skal mindst omfatte:

- 1) En beskrivelse af det ansøgte med oplysninger om
 - a) det ansøgtes placering, udformning, dimensioner og andre relevante særkender,
 - b) det ansøgtes forventede væsentlige og eventuelle kumulative indvirkninger på miljøet,
 - c) det ansøgtes særkender eller de foranstaltninger, der påtænkes truffet for at undgå, forebygge eller begrænse og om muligt neutralisere forventede væsentlige skadelige indvirkninger på miljøet, og
 - d) den eller de rimelige alternative løsninger, som ansøger har undersøgt, og som relevante for det ansøgte og dets særlige karakteristika, og hovedårsagerne til den eller de valgte løsninger under hensyn til det ansøgtes indvirkninger på miljøet.
- 2) Et samlet, ikke-teknisk resumé af oplysningerne i pkt. 1, og tillige oplysninger om foranstaltninger ved ophør, hvis det ansøgte vedrører et IE-husdyrbrug.
- 3) Oplysning om den kompetente ekspert, der har udarbejdet miljøkonsekvensrapporten.

Ansøger skal ved udarbejdelse af miljøkonsekvensrapporten tage hensyn til tilgængelige resultater af andre relevante vurderinger.

Ansøgers oplysninger i miljøkonsekvensrapporten, skal på en passende måde påvise, beskrive og vurdere det ansøgtes væsentlige direkte og indirekte virkninger i forhold til:

- 1) befolkningen og menneskers sundhed,
- 2) biologisk mangfoldighed med særlig vægt på kategori 1- og 2-natur samt bilag IV-arter,
- 3) jordarealer, jordbund, vand, luft og klima,
- 4) materielle goder, kulturarv og landskabet,
- 5) samspillet mellem to, flere eller alle faktorer efter nr. 1-4 og
- 6) sårbarhed i forhold til risici for større ulykker eller katastrofer som følge af faktorerne efter nr. 1-5.

Gennemgang af miljøkonsekvensrapport

Ringkøbing-Skjern Kommune skal i henhold til husdyrgodkendelsesbekendtgørelsen gennemgå miljøkonsekvensrapporten med inddragelse af den fornødne ekspertise og kan i fornødent omfang indhente yderligere oplysninger fra ansøger til opfyldelse af kravene.

Miljøkonsekvensrapport, ansøgningen i Husdyrgodkendelse.dk og BAT-redegørelse er gennemgået, og der er indhentet supplerende oplysninger.

Det er Ringkøbing-Skjern Kommunes samlede vurdering, at ansøger og dennes konsulent har leveret tilstrækkelige oplysninger til, at der kan gennemføres en miljøvurdering af det ansøgte.

Det oplyses, at der ikke er alternative placeringsmuligheder for de nye stalde, da det logistikmæssigt giver bedst mening, at bygge som ansøgt. Ringkøbing-Skjern Kommune er enig i denne vurdering.

Miljøvurderingen

I henhold til husdyrgodkendelsesbekendtgørelsen skal Kommunalbestyrelsen ved afgørelsen om godkendelse efter § 16 a i husdyrbrugloven vurdere, om den ansøgte etablering, udvidelse eller ændring af husdyrbruget kan indebære væsentlig virkning på miljøet, herunder i forhold til omgivelsernes sårbarhed og kvalitet, i forhold til navnlig

- 1) landskabelige værdier,
- 2) natur med dens bestande af vilde planter og dyr og deres levesteder, herunder områder, der er beskyttet mod tilstandsændringer eller fredet, udpeget som internationalt naturbeskyttelsesområde eller udpeget som særlig sårbart over for næringsstofpåvirkning,
- 3) jord, grundvand og overfladevand, og
- 4) lugt-, støj-, rystelses-, støv-, flue-, transport- og lysgener, uhygiejniske forhold, affaldsproduktion m.v.

Kommunalbestyrelsen skal ved vurderingen inddrage alle etableringer, udvidelser og ændringer af husdyrbruget, der er godkendt, tilladt eller afgjort efter anmeldelse inden for de seneste 8 år før kommunalbestyrelsens afgørelse.

Erhvervsmæssigt nødvendig for ejendommens drift som landbrugsejendom.

Ansøgningen omfatter opførelse af en ny klimastald og en ny farestald vest for det eksisterende staldanlæg. Det nye staldbyggeri på i alt 3617 m² opføres i tilknytning til de eksisterende bygninger. Husdyrbrugets produktionsareal øges med 2950 m² i de nye stalde.

Ringkøbing-Skjern Kommune vurderer, at de nye bygninger er en naturlig udvidelse af husdyrbruget, som er erhvervsmæssig nødvendig for ejendommens drift som landbrugsejendom.

Beskrivelse af husdyrbruget

Ansøgt drift

I ansøgt drift søges om en ny farestald med 1300 m² produktionsareal og en ny klimastald med 1650 m² produktionsareal. Der foretages ingen godkendelsespligtige ændringer i det eksisterende staldanlæg.

Der er samlet set et produktionsareal på 5033 m². De eksisterende stalde er hovedsagelig etableret med delvis fast gulv.

Fordelingen af produktionsarealer, staldsystemer og dyretyper er som følger:

Stalde og produktioner Ansøgt drift						
Staldnavn	Staldstørrelse m ²	Ventilation	Kildehøjde	Dyretype og staldsystem		Produktionsareal m ²
2 Drægtige	236	Mekanisk ventilation	6 m	(#279052) Søer, golde og drægtige. Individuel opstaldning, fuldspaltegulv	0	151
4 farestald delvis	84	Mekanisk ventilation	6 m	(#279055) Søer, diegivende. Kassestier, delvis spaltegulv	0	58
5 DS delvis	80	Mekanisk ventilation	6 m	(#279054) Søer, golde og drægtige. Løsgående, delvis spaltegulv	0	59
6 farestald delvis	152	Mekanisk ventilation	6 m	(#279056) Søer, golde og drægtige. Løsgående, delvis spaltegulv	0	81
7 farestald delvis	169	Mekanisk ventilation	6 m	(#279057) Søer, diegivende. Kassestier, delvis spaltegulv	0	80
8 farestald fuldplater	124	Mekanisk ventilation	6 m	(#279248) Søer, golde og drægtige. Løsgående, delvis spaltegulv	0	100
9 løbestald delvis	92	Mekanisk ventilation	6 m	(#279249) Søer, golde og drægtige. Individuel opstaldning, delvis spaltegulv	0	58
10 løbestald	184	Mekanisk ventilation	6 m	(#279250) Søer, golde og drægtige. Individuel opstaldning, delvis spaltegulv	0	102
11 løbestald delvis	747	Mekanisk ventilation	6 m	(#279251) Søer, golde og drægtige. Individuel opstaldning, delvis spaltegulv	0	352
12 DS delvis	567	Mekanisk ventilation	6 m	(#279252) Søer, golde og drægtige. Løsgående, delvis spaltegulv	0	567
13 polte fuldspalter	186	Mekanisk ventilation	6 m	(#279253) Slagtesvin. Drænet gulv + spalter (33 %/ 67%)	0	137
14 sygestald dybstrøelse	181	Mekanisk ventilation	6 m	(#279254) Flexgruppe: Alle dyr; Dybstrøelse	0	132
15 aflastning/buffer dybstrøelse	83	Mekanisk ventilation	6 m	(#279255) Flexgruppe: Alle dyr; Dybstrøelse	0	77
16 hestestald dybstrørlidr	129	Blandet ventilation	3 m	(#279256) Flexgruppe: Heste, Får og Geder; Dybstrøelse	0	129
Ny klimastald, delvis	2021	Mekanisk ventilation	6 m	(#279257) Smågrise. Toklimastald, delvis spaltegulv	0	1650
Ny farestald	1596	Mekanisk ventilation	6 m	(#279258) Søer, diegivende. Kassestier, delvis spaltegulv	0	1300
Sum						5033

Områder, hvor dyrene ikke kan opholde sig og/eller ikke har mulighed for at gødningsafsætte, medregnes ikke som produktionsareal. I de enkelte staldafsnit er fraregnet følgende antal m² i opgørelsen af produktionsarealet. Det der er fraregnet består af gangarealer.

Stald nr. 2	85	Stald nr. 11	395	
Stald nr. 4	26	Stald nr. 12	0	
Stald nr. 5	21	Stald nr. 13	49	
Stald nr. 6	71	Stald nr. 14	49	
Stald nr. 7	89	Stald nr. 15	6	
Stald nr. 8	24	Stald nr. 16	0	
Stald nr. 9	34	Ny klimastald	371	
Stald nr. 10	82	Ny farestald	296	I alt fraregnet 1598 m²

Nudrift

Stalde og produktioner Nudrift						
Staldnavn	Staldstørrelse m ²	Ventilation	Kildehøjde	Dyretype og staldsystem		Produktionsareal m ²
1 farestald_fuldspalter	266	Mekanisk ventilation	6 m	(#279259) Søer, diegivende. Kassestier, fuldspaltegulv	0	192
2 Drægtige	236	Mekanisk ventilation	6 m	(#279261) Søer, golde og drægtige. Individuel opstaldning, fuldspaltegulv	0	151
3 DS fuldspalter	59	Mekanisk ventilation	6 m	(#279263) Søer, golde og drægtige. Individuel opstaldning, fuldspaltegulv	0	51
4 farestald delvis	84	Mekanisk ventilation	6 m	(#279265) Søer, diegivende. Kassestier, delvis spaltegulv	0	58
5 DS delvis	80	Mekanisk ventilation	6 m	(#279267) Søer, golde og drægtige. Løsgående, delvis spaltegulv	0	59
6 farestald delvis	152	Mekanisk ventilation	6 m	(#279269) Søer, diegivende. Kassestier, delvis spaltegulv	0	81
7 farestald delvis	169	Mekanisk ventilation	6 m	(#279271) Søer, diegivende. Kassestier, delvis spaltegulv	0	80
8 farestald fuldplater	124	Mekanisk ventilation	6 m	(#279273) Søer, diegivende. Kassestier, fuldspaltegulv	0	100
9 løbestald delvis	92	Mekanisk ventilation	6 m	(#279275) Søer, golde og drægtige. Individuel opstaldning, delvis spaltegulv	0	58
10 løbestald	184	Mekanisk ventilation	6 m	(#279277) Søer, golde og drægtige. Individuel opstaldning, delvis spaltegulv	0	102
11 løbestald delvis	747	Mekanisk ventilation	6 m	(#279279) Søer, golde og drægtige. Individuel opstaldning, delvis spaltegulv	0	352
12 DS delvis	567	Mekanisk ventilation	6 m	(#279281) Søer, golde og drægtige. Løsgående, delvis spaltegulv	0	567
13 polte fuldspalter	186	Mekanisk ventilation	6 m	(#279285) Slagtesvin. Drænet gulv + spalter (33 %/ 67%)	0	137
14 sygestald dybstrøelse	181	Mekanisk ventilation	6 m	(#279287) Flexgruppe: Alle dyr; Dybstrøelse	0	132
15 aflastning/buffer dybstrøelse	83	Mekanisk ventilation	6 m	(#279289) Flexgruppe: Alle dyr; Dybstrøelse	0	77
16 hestestald dybstrørlidr	129	Blandet ventilation	3 m	(#279291) Flexgruppe: Heste, Får og Geder; Dybstrøelse	0	129
Sum						2326

Beskrivelse af nudriften:

Ejendommen har tidligere fået udarbejdet en miljøgodkendelse. Miljøgodkendelsen af 22. juni 2010 blev dog ikke udnyttet og er derfor bortfaldet.

Nudriften fremgår af VVM-screening af den 11. december 2006 til et sohold med smågrise.

Tidligere godkendelser:

VVM-screening af den 11. december 2006 til et sohold med smågrise.

8-års drift

Stalde og produktioner 8 års drift 2009						
Staldnavn	Staldstørrelse m ²	Ventilation	Kildehøjde	Dyretype og staldsystem		Produktionsareal m ²
1 farestald_fuldspalter	266	Mekanisk ventilation	6 m	(#279260) Søer, diegivende. Kassestier, fuldspaltegulv	0	192
2 Drægtige	236	Mekanisk ventilation	6 m	(#279262) Søer, golde og drægtige. Individuel opstaldning, fuldspaltegulv	0	151
3 DS fuldspalter	59	Mekanisk ventilation	6 m	(#279264) Søer, golde og drægtige. Individuel opstaldning, fuldspaltegulv	0	51
4 farestald delvis	84	Mekanisk ventilation	6 m	(#279266) Søer, diegivende. Kassestier, delvis spaltegulv	0	58
5 DS delvis	80	Mekanisk ventilation	6 m	(#279268) Søer, golde og drægtige. Løsgående, delvis spaltegulv	0	59
6 farestald delvis	152	Mekanisk ventilation	6 m	(#279270) Søer, diegivende. Kassestier, delvis spaltegulv	0	81
7 farestald delvis	169	Mekanisk ventilation	6 m	(#279272) Søer, diegivende. Kassestier, delvis spaltegulv	0	80
8 farestald fuldplater	124	Mekanisk ventilation	6 m	(#279274) Søer, diegivende. Kassestier, fuldspaltegulv	0	100
9 løbestald delvis	92	Mekanisk ventilation	6 m	(#279276) Søer, golde og drægtige. Individuel opstaldning, delvis spaltegulv	0	58
10 løbestald	184	Mekanisk ventilation	6 m	(#279278) Søer, diegivende. Kassestier, fuldspaltegulv	0	102
11 løbestald delvis	747	Mekanisk ventilation	6 m	(#279280) Søer, golde og drægtige. Individuel opstaldning, delvis spaltegulv	0	352
12 DS delvis	567	Mekanisk ventilation	6 m	(#279282) Søer, golde og drægtige. Løsgående, delvis spaltegulv	0	567
13 polte fuldspalter	186	Mekanisk ventilation	6 m	(#279286) Slagtesvin. Drænet gulv + spalter (33 %/ 67%)	0	137
14 sygestald dybstrøelse	181	Mekanisk ventilation	6 m	(#279288) Flexgruppe: Alle dyr; Dybstrøelse	0	132
15 aflastning/buffer dybstrøelse	83	Mekanisk ventilation	6 m	(#279290) Flexgruppe: Alle dyr; Dybstrøelse	0	77
16 hestestald dybstrøelddr	129	Blandet ventilation	3 m	(#279292) Flexgruppe: Heste, Får og Geder; Dybstrøelse	0	129
Sum						2326

Beskrivelse af 8-årsdrift:

Husdyrbrugets 8-årsdrift er identisk med nudriften.

Produktioner med miljøteknologi

Produktioner med miljøteknologi				
Produktion	Beskrivelse af miljøteknologi	Driftstimer pr. år	NH ₃ -N effekt (%)	Lugteffekt (%)
Ansøgt drift				
(#279258) Søer, diegivende. Kassestier, delvis spaltegulv	gyllekøling	8760	19	
Nudrift - Ingen data				
8 års drift - Ingen data				

Der etableres gyllekøling i den nye farestald med en ammoniakreducerende effekt på 19%. Varmen fra anlægget bruges i klimastalden.

Der anvendes ikke miljøteknologi i de eksisterende stalde og heller ikke i den nye klimastald. BAT-kravet kan overholdes uden yderligere teknologi i stalderne.

Gødningsopbevaringsanlæg

Opbevaringslagre					
Navn	Lagertype	Yderligere oplysninger	Bedste tilgængelige opbevaringsteknik	Dimension	Areal (m ²)
Ansøgt drift					
1	Flydende				281
2	Flydende				233
Nudrift					
1	Flydende				281
2	Flydende				233
8 års drift					
1	Flydende				281
2	Flydende				233

Der sker ingen ændringer på husdyrbrugets opbevaringslagre og der anvendes ikke miljøteknologi. Begge tanke er etableret før 2007 og omfattes derfor ikke af kravet om overdækning, selvom der er mindre end 300 meter til nabobeboelse.

Lagerregnskab og opbevaringskapacitet

Der produceres ca. 14.000 m³ gylle på ejendommen. Det vurderes, at kravet om 9 måneders opbevaring er overholdt.

Lokalisering

Forbudszoner

Indenfor forbudszonerne må der ikke etableres nybyggeri (husdyranlæg og gødnings- og ensilageopbevaringsanlæg) eller udvidelser/ændringer i eksisterende bygninger, der medfører forøget forurening.

Område	Afstandskrav	Afstand målet fra nybyggeri/bygning, hvor ændringen eller udvidelsen sker
By - og sommerhuszoner	50 meter	2,9 km
Lokalplanområder	50 meter	1,2 km
Nabobeboelsesbygninger	50 meter	265 m
Afstand til kategori 1-natur og kategori 2-natur*	10 meter	3,7 km

* Ensilageopbevaringsanlæg er ikke omfattet af kravet

Der er intet nybyggeri eller ændringer/udvidelser i de eksisterende bygninger indenfor forbudszonerne.

Afstandskrav

Til husdyranlæg generelt (stald, opbevaringslager og/eller ensilage- opbevaringsanlæg) er der faste afstandskrav for at beskytte imod forurening eller væsentlige gener fra anlæggene.

Afstandskravene gælder kun for nybyggeri, og eksisterende anlæg er derfor ikke omfattet af bestemmelsen.

Type	Afstandskrav (m)	Mindste afstand til anlæg (m)
Vandforsyning til < 10 ejendomme	25	85 m
Vandforsyning til > 10 ejendomme	50	560 m
Vandløb, dræn og søer * ¹	15	37 m
Offentlig vej, privat fællesvej	15	85 m
Levnedsmiddelvirkosomhed	25	>25 m
Beboelse på samme ejendom * ²	15	75 m
Naboskel	30	>30 m

*¹ Fra åbne vandløb og til søer med et areal, der er større end 100 m² skal der være mere end 100 meter til opbevaringsanlæg for flydende husdyrgødning.

*² Ensilageopbevaringsanlæg er ikke omfattet af kravet

De lovpligtige afstandskrav er ifølge ansøgningens oplysninger overholdt.

Beskyttelseslinjer

Naturbeskyttelseslovens bestemmelser om bygge- og beskyttelseslinjer skal sikre, at de nærmeste omgivelser ved søer og åer samt omkring fortidsminder, skove og kirker friholdes for bebyggelse eller andre væsentlige landskabelige indgreb.

Der er ved behandlingen af sagen taget stilling til nedenstående beskyttelseslinjer, og det er med X angivet, om nybyggeri på ejendommen ligger indenfor eller udenfor linjerne.

Beskyttelseslinje	Indenfor (x)	Udenfor (x)	Beskyttelseslinje	Indenfor (x)	Udenfor (x)
Klitfredede arealer		X	Skove	X	
Strand		X	Fortidsminder		X
Søer		X	Kirker		X
Vandløb		X			

Det nye byggeri, der er erhvervsmæssigt nødvendigt for landbrugserhvervet, er ikke omfattet af forbud mod opførelse inden for skovbyggelinjen.

Det er på baggrund af ovenstående Ringkøbing-Skjern Kommunes vurdering, at husdyrbrugets anlæg ikke er i modstrid med de hensyn, der skal tages i forhold til ovennævnte emner.

Samlet vurdering af lokalisering

Idet husdyrbruget ligger udenfor forbudszoner, alle afstandskrav er overholdt og anlæggets placering ikke er i strid med beskyttelseslinjer, er det Ringkøbing-Skjern kommunes vurdering, at husdyrbruget ikke placeringsmæssigt vil give anledning til væsentlige gener for omgivelserne eller væsentlig risiko for forurening.

Påvirkning af landskab

Husdyrbruget ligger uden for de områder, som i kommuneplanen er udpeget som geologiske interesseområder, bevaringsværdige landskaber, større uforstyrrede landskaber og værdifulde kulturmiljøer.

Landskabsvurdering

Landskabsområdet er kendetegnet af et landbrugslandskab på et bakket terræn. Området er en del af en større bakkeø, Skovbjerg Bakkeø, og der findes små terrænlavninger på tværs af det højtliggende terræn.

Bebyggelsen ligger som spredte gårde, og stort landbrugsbyggeri er en væsentlig del af bebyggelsesstrukturen. Landskabsområdet rummer få bevoksninger, og hegn er hovedsageligt enkeltrækkede og fragmenterede.

Terrænet og mangel på bevoksning skaber middelstore landskabsrum og stedvist landskabsrum af stor skala. Området er også visse steder præget af udsigter over et intensivt landbrugslandskab.

Landskabet er generelt påvirket af tekniske anlæg i form af vindmøller, højspændingsledninger og industri. Det har kapacitet til indpasning af landbrugsbyggeri i alle skala.

Det er væsentligt, at nyt byggeri tilpasses det eksisterende byggeri, så den samlede bygningsmasse fremstår ensartet og harmonisk i landskabsbilledet.

Landbrugsbyggeri og stort markant byggeri ligger generelt med en åben afgrænsning og uden grøn beplantning. Landbrugsbyggeri indgår derved i udsigterne i både dette landskabsområde og udsigterne i de omgivende landskabsområder. Nyt byggeri bør efterligne karaktertrækket ved ikke at være omkranset af bevoksning, men kan afskærmes af fragmenteret beplantning, som er karakteristisk for landskabsområdet.

Bygningsbeskrivelse

Den nye klimastald og farestald bygges i forlængelse af hinanden og opføres i tilknytning til den eksisterende bygningsmasse. De placeres vest for staldanlægget. Ejendommen vil fremstå som en samlet enhed efter udvidelsen.

De eksisterende bygninger er etableret med røde teglsten og tag af grå eternit. Maskinhuset og værkstedet er opført med røde facader i stålplader. Alle eksisterende bygninger er op til 7 m høje og med en taghældning på 20 grader.

Det forventes, at de nye stalde opføres i grå elementer og med gråt tag.

Der skabes sammenhæng mellem nye og gamle bygninger ved at arbejde med en gennemgående farveholdning og materialevalg.

For at fremme byggeriets indpasning i landskabet stilles vilkår til et afdæmpet valg af farvenuance samt brug af ikke reflekterende materialer.

Beplantning:

Beplantning udgør et betydningsfuldt element ved at relatere et bygningsanlæg til landskabet og visuelt binde det til jordoverfladen og skabe et harmonisk anlæg.

Især beplantningen op til og omkring bygningerne har betydning for helhedsbilledet i forhold til omgivelser og landskabet. Sammen med stillingtagen til materialer og farver er beplantning vigtigt for staldanlægs miljø ude og inde samt for den visuelle opfattelse af byggeriet i sig selv og i tilknytning til dets omgivelser.

Af hensyn til landskabets nuværende udseende og beplantningsstrukturer omkring husdyrbrugets anlæg bør omkransende beplantning omkring nybyggeriet undgås. Det er vigtigt at bevare det åbne landskab som er karakteriseret af større landbrugsbyggeri og mange udsigts- og indsigtslinjer. Det nye staldanlæg kan evt. afskærmes af fragmenteret beplantning, som er karakteristisk for landskabsområdet.

Samlet vurdering af påvirkningen af landskab

Det er på baggrund af ovenstående Ringkøbing-Skjern Kommunes samlede vurdering, at det ansøgte husdyrbrug ikke er i modstrid med ønsket om at bevare det åbne landskab og beskytte de landskabelige hensyn, der er beskrevet i kommuneplanens retningslinjer for udviklingen af Ringkøbing-Skjern Kommune. Husdyrbruget vurderes således, hverken at skæmme landskabet, have synlige langtrækkende konsekvenser for landskabet, eller på anden vis påvirke de landskabelige værdier væsentligt.

Påvirkning af vilde planter og dyr.

Ammoniak påvirkning af natur

Påvirkningen af natur med dens bestande af vilde planter og deres levesteder, herunder områder, der er beskyttet mod tilstandsændringer eller fredet, udpeget som internationalt naturbeskyttelsesområde eller udpeget som særlig sårbart over for næringsstofpåvirkning vurderes på baggrund af følgende

Den maksimale tilladte totaldeposition af ammoniak på ammoniakfølsomme naturområder omfattet af § 7 stk. 1, nr. 1 og 2, i bekendtgørelse af lov om miljøgodkendelse m.v. af husdyrbrug.

Den maksimale tilladte merdeposition af øvrige ammoniakfølsomme naturområder efter konkret vurdering, jf. § 27, stk. 1, i bekendtgørelse af lov om miljøgodkendelse m.v. af husdyrbrug.

Kategori 1-Natur

§ 7, stk. 1, nr. 1, omfatter nærmere bestemte ammoniakfølsomme naturtyper beliggende inden for Internationale Naturbeskyttelsesområder. De Natura 2000-naturtyper, som omfattes af § 7, stk. 1, nr. 1, er afgrænset til de ammoniakfølsomme Natura 2000-naturtyper, som indgår i udpegningsgrundlaget for området og er kortlagte af Naturstyrelsen i forbindelse med Natura 2000 planlægningen. Desuden omfatter § 7, stk.1, nr. 1 heder og overdrev inden for Internationale Naturbeskyttelsesområder, som er beskyttet efter naturbeskyttelsesloven § 3.

Kategori 2-Natur

§ 7, stk. 1, nr. 2, omfatter nærmere bestemte ammoniakfølsomme naturtyper, der er beliggende uden for Internationale Naturbeskyttelsesområder. Det drejer sig om naturtyperne: Højmoser, lobeliesøer, samt heder større end 10 ha, som er omfattet af naturbeskyttelseslovens § 3 og overdrev større end 2,5 ha, som er omfattet af naturbeskyttelseslovens § 3.

Kategori 3-Natur

For ammoniakfølsomme naturtyper, som ikke er omfattet af ovenstående Kategori 1- og 2-Natur, skal kommunen foretage en konkret vurdering af, om der skal fastsættes krav.

Kommunen skal konkret vurdere, følgende beskyttede ammoniakfølsomme naturtyper uden for de Internationale Naturbeskyttelsesområder, der ikke er omfattet af § 7 stk. 1, nr. 1 og 2: Det drejer sig om heder, moser og overdrev, som er beskyttet efter naturbeskyttelseslovens § 3.

Kommunen skal også konkret vurdere ammoniakfølsomme skove, der ligger uden for de Internationale Naturbeskyttelsesområder.

Ved den konkrete vurdering af, om der er tale om særlige regionale, eller lokale naturinteresser og ved vurdering af, om der skal stilles krav til den maksimale N-merdeposition på naturområder omfattet af Kategori 3-Natur, skal kommunen inddrage følgende fire kriterier:

1. Det aktuelle naturområdes status i kommuneplanen, herunder særligt, om det aktuelle ammoniakfølsomme naturområde er omfattet af kommuneplanens udpegning af særligt værdifulde naturområder, rekreative områder og/eller værdifulde kulturmiljøer, samt kommuneplanens retningslinjer for varetagelsen af naturbeskyttelsesinteresserne, de rekreative interesser og de kulturhistoriske interesser.
2. Om de aktuelle områder er omfattet af fredning, handleplan for naturpleje, eller anden planlagt naturindsats.
3. Det aktuelle naturområdes naturkvalitet.
4. Kvælstofbidrag fra området fra andre kilder (fx markbidrag), herunder, for så vidt angår skove, om de gødskes.

Kravene til ammoniakdepositionen er forskellige i de tre kategorier. Kravene fremgår af nedenstående tabel. Med »totaldeposition« menes ammoniakdepositionen fra stald og lager fra hele husdyrbruget (både fra den ansøgte og eksisterende drift), mens der med »merdeposition« menes ændringen i ammoniakdepositionen fra husdyrbrugets anlæg (stald og lager), som følge af det ansøgte.

Naturtyper	Fastsat beskyttelsesniveau
------------	----------------------------

Kategori 1. § 7 stk. 1, nr. 1	Max. totaldeposition afhængig af antal husdyrbrug i nærheden*): 0,2 kg N/ha/år ved > 1 husdyrbrug 0,4 kg N/ha/år ved 1 husdyrbrug 0,7 kg N/ha ved 0 husdyrbrug.
Kategori 2. § 7 stk. 1, nr. 2	Max. totaldeposition på 1,0 kg N/ha pr. år
Kategori 3. Heder, moser og overdrev, som er beskyttet af naturbeskyttelseslovens § 3 og ammoniakfølsomme skove.	Max. merdeposition på 1,0 kg N/ha pr. år. Kommunen kan tillade en merdeposition, der er større end 1,0 kg N/ha pr. år, men ikke stille krav om mindre merdeposition end 1,0 kg N/ha pr. år.

Påvirkningen af nærmeste Kategori 1-Natur

I kraft af den store afstand (mere end 3 km) til kategori 1 naturområdet (rigkær) 8,7 km vest for anlægget er det vurderet, at udvidelsen, samt det samlede husdyrbrug ikke vil medføre en væsentlig ammoniakpåvirkning af nærmeste Kategori 1-Natur.

Kommunen vurderer samtidig, at der ikke er andre kategori 1 naturområder, som vil blive væsentlig påvirket af udvidelsen af husdyrbruget. Det begrundes i de meget store afstande til de andre kategori 1 naturområder.

Påvirkningen af nærmeste Kategori 2-Natur

I kraft af den store afstand til området (mere end 3 km), er det vurderet, at udvidelsen, samt det samlede husdyrbrug, ikke vil medføre en væsentlig ammoniakpåvirkning af det nærmeste Kategori 2-Natur.

Der er 3,7 km til det nærmeste naturområde på Øster Lem hede syd for ejendommen. Beregninger viser, at der ikke sker påvirkning fra husdyrbruget.

Kommunen vurderer samtidig, at der ikke er andre kategori 2 naturområder, som vil blive væsentlig påvirket af udvidelsen af husdyrbruget. Det begrundes i de meget store afstande til de andre kategori 2 naturområder.

Påvirkningen af nærmeste Kategori 3-Natur og øvrig natur

Inden for 1.000 meter fra staldanlægget er der registreret heder, moser, enge og søer. Moser, heder, enge, strandenge, søer og overdrev er omfattet af § 3 i Naturbeskyttelsesloven, som beskytter disse naturområder imod tilstandsændringer.

Kategori 3 natur er heder under 10 ha, overdrev under 2,5 ha, samt moser og ammoniakfølsomme skove.

Kategori 3-naturområderne og øvrigt §3 beskyttet natur indenfor 1.000 meter fra staldanlægget er angivet i tabellen nedenfor:

Naturtype	Afstand fra anlæg	Retning	Merbelastning Kg N/ha (ansøgt i forhold til:)		Målsætning i Kommuneplan
			Nudrift	8-årsdrift	
Mose	2 km	Sydvest	0,0	0,0	C-målsat
Mose	1,1 km	Syd	0,0	0,0	C-målsat
Mose	1,8 km	Vest	0,0	0,0	C-målsat
Mose	945 m	Syd	0,0	0,0	B-målsat
Mose/sø	993 m	Sydvest	0,0	0,0	C-målsat
Hede	1,8 km	Øst	0,0	0,0	C-målsat
Ammoniakfølsomme skovområder	960 m	Syd	0,0	0,0	

Der er tre overordnede målsætninger for naturbeskyttelsesområderne i kommuneplanen (Kommuneplanen kan ses på www.rksk.dk):

	A-målsatte	B-målsatte	C-målsatte
Mål	Områderne bevares med deres sjældne plante- og dyreliv intakt, og der gøres en særlig indsats for at videreudvikle naturværdierne	Der arbejdes aktivt for en gunstig bevaringsstatus for områdernes plante- og dyreliv	Der arbejdes for at bevare en god biologisk tilstand af de målsatte områder

Beskyttelsesniveauet for Kategori 3-Natur er fastsat til en merbelastning på 1,0 kg N/ha/år med mulighed for, at der kan tillades en højere merdeposition, hvis kommunen vurderer, at det konkrete naturområde kan tåle det.

Idet merbelastningen til Kategori 3-Natur ligger under 1,0 kg N/ha/år, er beskyttelsesniveauet overholdt til Kategori 3-Natur. Alle beregninger viser, at der ikke er en merbelastning til Kategori 3-Naturområder.

Ammoniakfølsomme skove:

Der er registreret potentielt ammoniakfølsomme skov – naturlig lysåben tilgroet areal inden for 1.000 meter fra husdyrbruget. Ammoniakfølsomme naturligt tilgroet lysåbne skove, er skove, der er vokset op af sig selv på et naturareal fx tidligere hede, mose eller overdrev. Dette bygger på en analyse af § 3 beskyttede arealer, med et trækronedække på ned til 10-20 %. Der er beregnet en merbelastning med ammoniak til skoven på 0,0 kg N /ha/år.

Idet merbelastningen ligger under 1 kg/N/ha/år, vurderer kommunen, at projektet ikke vil medføre en ændring af skovens tilstand.

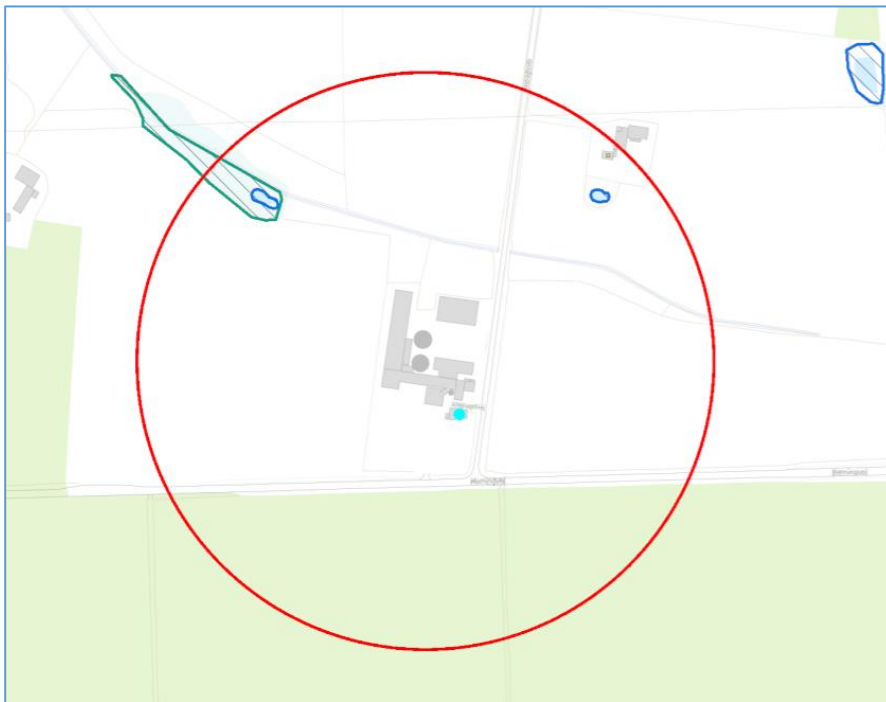
Øvrig natur omkring anlægget:

Inden for 300 meter fra staldanlægget forekommer derudover vandhuller og enge, som ikke er Kategori 3-Natur, men § 3-beskyttet natur.

Ferske enge er beskyttet af naturbeskyttelseslovens §3 om forbud mod tilstandsændringer. Ferske enge omfatter naturenge og kulturenge. Det betyder, at en aktivitet, som vil medføre en tilstandsændring af en §3-beskyttet eng, som udgangspunkt ikke kan tillades uden dispensation. Enge kan være mere eller mindre påvirket af gødning fra græssende dyr og eventuelt tilførsel af gødningsprodukter, samt påvirkning fra nærliggende marker i omdrift.

Det medfører, at mange enge er næringsberigede og kun få enge er moderat næringsfattige. Tålegrænsen for enge varierer på baggrund af disse forhold, men generelt kan der anvendes en vejledende tålegrænse på 20 kg N/ha/år.

Kommunen har den 24. april 2020 besøgt engen nordvest for ejendommen. Ved engen er der også et mindre vandhul og i tilknytning hertil et mindre område med fugtig krat med især pil.



Der er beregnet en merbelastning for den ansøgte udvidelse af bedriften på 0,9 kg N/ha/år. Engområdet modtager i nudrift 3,1 kg N/ha/år og vil i den fremtidige drift modtage en merdeposition over 8 år på 0,9 kg N/ha/år på det område af engen, som ligger tættest ved husdyrbruget.

Der er fundet tidligere registreringer af vegetationen i områderne, men her har der været registreret meget få arter. Der er derfor foretaget en ny besigtigelse.

I engområdet blev der registreret hyldebladet baldrian, mosebunke (udbredt), fløjlsgræs, vild kørvel, almindelig mjødukt, mælkebøtte, stor nælde, lav ranunkel, rørgræs, lysesiv (udbredt), butbladet skræppe, kruset skræppe, kærtidse, glat vejbred, tusindfryd, bladmos, skvalderkål, manglebladet lupin, og roset-springklap.

I vandhullet var der registreret dunhammer, andemad og i det fugtige kratområde pil som er mosenaturtypen fugtig krat.

Engområdet holdes lysåbent langs det lille vandløb, men en del af området er tilgroet med især pil.

Både vandhul, eng og moseområdet vurderes ikke at være særlig ammoniakfølsomme, idet vegetationen indikerer, at områderne er næringsrige og også er påvirket af de nærliggende marker.

Baggrundsbelastningen for ammoniak (2018) ligger på ca. 15,1 kg N/ha/år.

Tålegrænsen for moser ligger mellem 15-25 kg N/ha/år og hverken eng eller vandhul vurderes, at have lavere tålegrænser end mosen. Ringkøbing-Skjern Kommune vurderer, at tålegrænsen for mosen ligger i den øvre del af intervallet, idet området vurderes næringsrigt. Dermed er tålegrænsen ikke overskredet ved de beregnede merbelastninger.

Søer og vandhuller over 100 m² er omfattet af naturbeskyttelseslovens §3 om forbud mod tilstandsændringer. Søer og vandhuller påvirkes af tilførsel af næringsstoffer fra nærliggende markområder i omdrift. Udgravning og oprensning af søer og vandhuller er som udgangspunkt ikke tilladt uden en dispensation. Det samme gælder aktiviteter, som vil ændre vandhullets vandstand.

De flest vandhuller beliggende i agerlandet er næringspåvirkede i større eller mindre grad gennem diffus tilførsel af næringsstoffer fra nærliggende marker i omdrift. Det betyder, at de fleste vandhuller er eutrofe, bortset fra enkelte vandhuller, som ligger sammen med heder eller i skovområder, hvor de ikke påvirkes med næringsstoffer.

Idet vandhullet ligger omgivet af marker i omdrift, er det kommunens vurdering, at vandhullet er næringspåvirket. Ammoniak påvirkningen fra luften vil være af uvæsentlig betydning for vandhullet, idet bidraget fra markerne er væsentligt større end det der afsættes fra luften.

Merbelastningen ligger under 1,0 kg N/ha/år. Kommunen vurderer, at merbelastningen er så minimal, at den ikke vil medføre biologiske ændringer af naturtypens tilstand.

På baggrund af ovenstående vurderer kommunen, at udvidelsen af husdyrbruget ikke vil medføre påvirkning af naturområderne.

Påvirkning af bilag IV-arter

EU-medlemslandene skal, i henhold til Habitatdirektivets artikel 12, indføre en streng beskyttelse af en række dyre- og plantearter, uanset om de forekommer inden for et af de udpegede habitatområder, eller udenfor. Disse arter fremgår af Habitatdirektivets bilag IV.

For dyrearterne, er der bl.a. forbud imod beskadigelse, eller ødelæggelse af yngle-, eller rasteområder og imod forsætlig forstyrrelse af arterne, i særdeleshed i perioder, hvor dyrene yngler, udviser yngelpleje, overvintrer, eller vandrer.

For plantearterne er der bl.a. forbud i mod forsætlig plukning, indsamling, afskæring, oprivning med rod, eller ødelæggelse af disse vildtvoksende planter i naturen.

Følgende dyrearter kan tænkes, at forekomme i Ringkøbing-Skjern Kommune:

- Småflagermus, Markfirben, Odder, Spidssnudet frø og Strandtudse, samt visse vandtilknyttede insekter. Arterne er næppe tilknyttet driftsbygningerne, men nedenstående arter kan muligvis have levested, fødesøgningsområde, eller opholdssted i habitater tilknyttet, eller i nærheden af udbringningsarealerne:
- Småflagermus: Ud fra småflagermus' levevis vurderes det, at de ikke påvirkes negativt af driften af husdyrbruget.
- Odder: Kan forekomme i nærområdet i tilknytning til vandløb, sø eller fjord, men er med sin levevis næppe truet af driften af husdyrbruget.
- Bæver: Kan forekomme i nærområdet i tilknytning til vandløb eller søer, men er med sin levevis næppe truet af driften af husdyrbruget. Har sin hovedaktivitet i et kerneområde, hvor dæmninger og bæverbo kan observeres - som oftest nær pilebuske, birk, bævreasp og røn.

- Ulv: Kan forekomme i nærområdet i tilknytning til større skov- og hedeområder med en stor bestand af kron dyr. Foretrækker tyndt befolkede områder, men er med sin levevis næppe truet af driften af husdyrbruget.
- Markfirben: Er udbredt i store dele af landet, men trues næppe af driften af husdyrbruget.
- Visse vandtilknyttede insekter, heriblandt grøn kølle guldsmed: Kan være tilknyttet nærrådets vandhuller og fugtige arealer. Der foreligger dog ingen aktuelle registreringer. Disse påvirkes negativt, når vandmiljøerne næringsstofberiges, eller gror til.
- Spidssnudet frø og strandtudse: Kan forekomme i nærrådets vandhuller og fugtige arealer. Der foreligger ingen aktuelle registreringer. Padder påvirkes negativt, når vandmiljøerne næringsstofberiges eller ændrer karakter.

Ringkøbing-Skjern Kommune vurderer på grundlag af det oplyste:

- At det areal, der omfattes af nybyggeri i forbindelse med projektets gennemførelse, hovedsagelig er almindelig omdriftsareal, og at inddragelsen til bebyggelse ikke vil påvirke bilag IV-arter væsentligt.
- At der i forbindelse med projektets gennemførelse ikke vil ske øvrige ændringer i arealanvendelsen, som vil være væsentlige for Bilag IV-arters trivsel
- At driften af husdyrbruget, samlet set, ikke vil medføre beskadigelse, eller ødelæggelse af yngle-, eller rasteområder i det naturlige udbredelsesområde for de dyrearter, der er optaget i EF-habitatdirektivets bilag IV, litra a, samt ikke vil medføre ødelæggelse af de plantearter, som er optaget på EF-habitatdirektivets Bilag IV, litra b

Samlet vurdering af påvirkningen af vilde planter og dyr

De generelle beskyttelsesniveauer er i forhold til Kategori 1-, 2- og 3-Natur overholdt. Der ligger ingen stalde, eller lagre inden for 10 meter til Kategori 1-, 2- og 3-Natur.

Overholdelsen af BAT-emissionskravet til ammoniak og det generelle beskyttelsesniveau beskytter, som udgangspunkt, de kvælstoffølsomme naturtyper tilstrækkeligt mod kvælstofpåvirkning fra husdyrbrugets produktionsanlæg.

Den reelle ammoniakudledning fra husdyrbrugets anlæg vil afhænge af flere forhold, men ammoniakudledningen vil især kunne minimeres ved grundig og hyppig rengøring af overflader, som husdyrgøddningen afsættes på.

I forhold til påvirkningen af bilag IV-arter vurderer Ringkøbing-Skjern Kommune, at husdyrbruget – ved overholdelse af de til enhver tid gældende generelle miljøregler og af de øvrige opstillede vilkår for miljøgodkendelsen - drives således, at påvirkningen på omgivelserne med luftbåren kvælstof fra produktionsanlægget minimeres til et acceptabelt niveau.

Det vurderes at ammoniakudledningen fra produktionsanlægget i sig selv og sammen med andre nærliggende husdyrbrug ikke vil medføre en væsentlig påvirkning af de omkring liggende naturområder.

Endvidere vurderes det at det ikke på et konkret eksperimentelt videnskabeligt grundlag kan dokumenteres, at ammoniakpåvirkningen fra husdyrbruget vil medføre en påviselig biologisk ændring af egnens naturområder.

Påvirkning af jord, grundvand og overfladevand

Reguleringen af arealer til udbringning af husdyrgødning sker gennem generelle regler uden krav om forudgående tilladelse eller godkendelse. Miljøvurderingen omfatter derfor alene den påvirkning som husdyrbrugets anlæg og aktiviteter derpå kan medføre.

Generelt er husdyrbrugets anlæg omfattet af kravene i husdyrgødningsbekendtgørelsen og ved Ringkøbing-Skjern Kommunes miljøtilsyn på husdyrbrugene føres der tilsyn med overholdelsen af bekendtgørelsen. Der er mulighed for, at der i godkendelser og tilladelser efter §§ 16 a og 16 b i husdyrbruksloven kan fastsættes vilkår, der er mere vidtgående end bekendtgørelsens regler.

Påvirkning fra staldanlæg:

Generelt skal husdyranlæg, herunder stalde, læskure m.v., indrettes således, at forurening af grundvand og overfladevand ikke finder sted. Tilsvarende gælder for løbegårde og lignende, hvor der er en sådan koncentration af dyr, at næringsstofferne fra husdyrgødningen set over en årrække ikke kan udnyttes på arealet.

Det er kommunens vurdering, at når staldene er etableret med fast bund eller gulve udført af bestandige materialer, som er uigennemtrængelige for fugt, og som kan modstå påvirkningerne fra dyrene og de anvendte redskaber, vil der ikke være en påvirkning af jord, grundvand eller overfladevand fra staldanlægget.

Staldene er desuden indrettet med et afløbssystem til opsamling af flydende husdyrgødning og restvand, jf. afløbsplanen i bilag 3.

Påvirkning fra gødningsopbevaringsanlæg:

Generelt skal husdyrgødning føres fra stalden til opbevaringsanlæg, som er etableret og drives i henhold til husdyrgødningsbekendtgørelsens krav. Husdyrgødningsbaseret kompost med et tørstofindhold på mindst 30 pct. må dog også oplagres i marken (markstakke) efter husdyrgødningsbekendtgørelsens regler.

Gylle opbevares i stabile beholdere, der kan modstå mekaniske, termiske samt kemiske påvirkninger. Beholdernes bund og vægge er tætte og beskyttede mod tæring.

Håndteringen af gylle er med træk og slip. Pumpning og håndtering vil foregå i et lukket rørsystem. Al pumpning vil foregå indenfor normal arbejdstid.

Ansøger oplyser, at der er tilstrækkelig opbevaringskapacitet til at den lagrede gylle kan udbringes i perioder, hvor der er optimale vækstbetingelser for den voksende afgrøde. Tanken tømmes regelmæssigt af hensyn til eftersyn og vedligeholdelse, og de er tilmeldt de lovpligtige regelmæssige eftersyn, hvilket betyder at tankene hvert 10. år bliver kontrolleret for om der skulle være tegn på begyndende utætheder. I øvrigt er gyllebeholderne under dagligt opsyn.

Gyllen omrøres kun umiddelbart før tømning af beholderne. Gylle suges fra de eksisterende beholdere op i gyllevognen ved hjælp af en sugekran, der er påmonteret gyllevognen. Sugekranen minimerer risikoen for eventuelle uheld eller spild i forbindelse med påfyldning af gyllevognen.

Dybstrøelse opbevares ikke på ejendommen. Der muges ud to gange om året og dybstrøelsen køres direkte ud på marken, hvor det nedpløjes med det samme. Alternativt anvendes dybstrøelsen som flydelag i gyllebeholdere.

Påvirkning fra foderopbevaringsanlæg:

Foderanlægget kører i døgndrift og er placeret indendørs for at reducere støjbidraget til omgivelserne. Indretning og placering vurderes at være hensigtsmæssig og der kan ikke ske påvirkning af jord, grundvand eller overfladevand.

Håndtering af spildevand, restvand og saftafløb

På et husdyrbrug kan der være forskellige typer af brugt vand og saft fra foder og husdyrgødning, som skal håndteres på forskellige måder. Definition af type, krav dertil og beskrivelse af den aktuelle håndtering på Attenagrevej 24, 6950 Ringkøbing er samlet i nedenstående tabel.

Fra ejendommen vil der være husspildevand, sanitetsvand, vaskevand fra stalde samt vand fra vask af maskiner. Der er ikke offentlig kloakering i området. Husspildevand bortledes derfor med sivedræn.

Sanitært spildevand
Definition og krav: Afløb fra toilet og køkken i driftsbygninger, skal afledes til et godkendt spildevandssystem. Der skal ansøges om særskilt godkendelse.
Håndtering på husdyrbruget: Sanitetsvand fra beboelse og stald ledes til septitank. Slam fra septitank tømmes via den kommunale tømningsordning.
Regnvand
Definition og krav: Tagvand og vand fra befæstede arealer, som ledes direkte til dræn/faskine i stedet for spildevandssystem. I forhold til de befæstede arealer forudsætter dette, at der ikke er væsentlig risiko for spild af olie eller andre forurenende stoffer på de befæstede arealer. På landbrugsejendomme kan vandet fra tagflader og befæstede overflader afledes til nedsivning eller til vandløb. Alle ændringer af eksisterende afløb skal som udgangspunkt godkendes. Hvis der er øget areal med tagflader eller befæstede arealer hvor vandet afledes til nedsivning skal der søges om en nedsivningstilladelse hos Ringkøbing-Skjern Kommune. Hvis der er øget areal med tagflader eller befæstede arealer med afledning til vandløb, herunder dræn og grøfter, skal der søges om en udledningstilladelse hos Ringkøbing-Skjern Kommune.
Håndtering på husdyrbruget: Eksisterende tagflader er opgjort til 4200 m ² . Tagflader på nye stalde er opgjort til ca. 3600 m ² . Herudover samles regnvand på jorden. Noget af regnvandet fra tage og større arealer ledes til dræn.
Rengøringsvand
Definition og krav: Vaskevand fra staldene opsamles i gyllekanalerne og føres til gylletank. Mængden af vaskevand indgår i behovet for opbevaringskapacitet i beholderen. Vaskevandet udspreddes med husdyrgødningen.
Spildevand fra vaskeplads
Definition og krav: Spildevand fra vask af landbrugsmaskiner skal opsamles i gyllebeholder eller anden godkendt beholder. Alternativt kan vask af landbrugsmaskiner ske i marken.
Håndtering på husdyrbruget: På husdyrbruget foretages vask af maskiner på støbt plads med afløb til gyllesystem. Rengøring af marksprøjter foretages på vaskeplads. Vand fra vaskepladsen ledes til afløb der fører under stald til fortank og herfra videre til gyllebeholder.

Der henvises desuden til afløbsplan i bilag 3.

Påvirkning fra opbevaring af bekæmpelsesmidler, olie og brændstof

Ansøger oplyser, at der forekommer spildolie i mindre mængder. Spildolie opbevares i en 200 L metaltromle der er placeret på befæstet areal i maskinhuset. Det afleveres på genbrugspladsen i Ringkøbing.

Pesticidaffald forefindes stort set ikke. Pesticider og andre kemiske bekæmpelsesmidler indkøbes i passende mængde til et års forbrug. Rester vil blive brugt det kommende høstår. Tom emballage fra pesticider afleveres på genbrugspladsen.

Pesticider opbevares i et aflukket rum uden afløb. Den maksimale mængde der opbevares svarer til et års forbrug til markdriften. Påfyldning og rengøring af sprøjten sker på befæstet areal med afløb til gylletanken.

Medicinrester forefindes stort set heller ikke., da medicin indkøbes i passende mængder til behandling af syge dyr. Emballagen afleveres på genbrugspladsen.

Dieseltanke er primært placeret indendørs på befæstet areal. Der er en enkelt udendørs dieseltank der er placeret på grus. Evt. spild skal opsamles omgående med sugende materiale.

Håndtering af olie sker på befæstet areal. Påfyldning af diesel på traktor sker under opsyn og påfyldningspistol er med automatisk stopfunktion.

Sprøjtning af afgrøder varetages af ansøger, som har sprøjtecertifikat. Opbevaring og håndtering af pesticider sker efter de til enhver tid gældende regler. Kemikalier opbevares i kemikalierum uden afløb.

Ringkøbing-Skjern Kommune kan oplyse, at generelt skal opbevaring ske, så der ikke er risiko for at forurene jord, vandmiljø og grundvand. Det betyder i praksis, at der ikke må være afløb fra opbevaringsrum, med mindre det fører til en opsamlingsbeholder. Det betyder også, at gulvet skal være med tæt bund. Spild skal suges op med f.eks. kattegrus eller savsmuld og afleveres til en genbrugsstation.

Ringkøbing-Skjern Kommune vurderer, at ejendommen lever op til kravene.

Påvirkning af grundvand

Anlægget ligger i område med særlige drikkevandsinteresser og vest for ejendommen ligger et vandværk.

På ejendommen anvendes vand fra egen boring.

Nær husdyrbruget er der geotekniske boringer. Ved boringer, jf. § 22, stk. 1 i Miljøbeskyttelsesloven, bør der holdes et beskyttelseszone omkring borestedet på mindst 10 m for almene vandforsyningsboringer og på mindst 5 m for ikke-almene vandforsyningsboringer.

Det vil sige, at der skal holdes en sprøjte- og gødningsfri zone omkring vandboringerne på mindst 5 meter. Opblanding og opbevaring af bekæmpelsesmidler, herunder tom emballage, samt andre stoffer, der kan forurene grundvandet, er heller ikke tilladt inden for fredningsbæltet.

Håndtering og opbevaring af affald

Ansøger har indsendt en oversigt over affaldstyper og kemikalier, og hvordan de opbevares og bortskaffes. Der henvises til afsnittet miljøvurdering af IE-brug for nærmere redegørelse i forhold til affaldshåndtering og opbevaring af kemikalier.

Håndtering af unormale driftssituationer og uheld

Ansøger oplyser, at driftsforstyrrelser eller uheld der kan medføre væsentlig forøget forurening i forhold til normal drift, kan ske i forbindelse med håndtering og opbevaring af:

- Husdyrgødning
- Kemikalier
- Ved strømsvigt
- Udslip af dieselolie

Pumpning af gylle til og fra beholder ved ejendommen sker under opsyn.

Al håndtering af olie sker på befæstet areal. Dieseltanke er primært placeret indendørs på befæstet areal. Der findes en udendørs dieseltank der er placeret på grus.

Påfyldning af diesel på traktor sker under opsyn og påfyldningspistolen er med automatisk stopfunktion.

Sprøjtning af afgrøder foretages af ansøger, som har sprøjtecertifikat.

Opbevaring og håndtering af pesticider sker efter de til enhver tid gældende regler.

Kemikalier opbevares i kemikalierum uden afløb.

Påfyldning og rengøring af sprøjte sker på et befæstet areal med afløb til gylletank.

Ved længerevarende strømsvigt vil energiforsyningsgesellschaften blive kontaktet. Der er nødopluk i staldene og alarmer der straks tilkalder en medarbejder.

I tilfælde af mindre gylleudslip vil gyllen samle sig om lækagestedet. I dette tilfælde vil gylle løbe mod det laveste område omkring tankene. Herfra kan det suges op og fjernes. Maskinstationen vil blive kontaktet og der kan dæmmes op med jord eller lignende.

Al omlastning af gylle sker med gyllevogn med fastmonteret sugekran, hvor pumpen sidder på gyllevognen og der sker en automatisk tømning af pumperøret. Omlastning sker altid under opsyn, derfor vurderes det, at der ikke er større risiko for uheld i forbindelse med utilsigtet igangsætning af pumper, spild m.m.

En gang årligt tømmes gyllebeholderen i forbindelse med den normale udbringning af gylle, hvorved gyllebeholderen visuelt kan kontrolleres for eventuelle skader. Der foretages desuden lovpligtigt eftersyn og vedligeholdelse hvilket betyder, at beholderne hvert 5/10. år bliver kontrolleret for, om der skulle være tegn på begyndende utætheder.

Ved brand tilkaldes brandvæsnet. Der er opsat pulverslukkere strategiske steder på ejendommen. Der iværksættes slukningsarbejde i det omfang det er forsvarligt og dyr forsøges reddet ud.

Kommunen vurdering:

Ringkøbing-Skjern Kommune vurderer, at der er taget de nødvendige foranstaltninger i forhold til, at minimere risikoen for forurening ved uheld.

Det er Ringkøbing-Skjern Kommunes vurdering, at udarbejdelse af en beredskabsplan tilskynder ansøger i at gennemgå bedriften og foretage en risikovurdering af, om der skal ændres i drift eller indretning, således at risikoen for uheld minimeres samt at omfanget af skaden ved uheld reduceres.

Som IE-brug er der særlige forhold som beredskabet skal leve op til. Se under særregler for IE-brug.

I forbindelse med denne miljøgodkendelse, udarbejdes der en beredskabsplan, der beskriver, hvorledes der skal reageres i unormale driftssituationer og i tilfælde af uheld med eks. gylle. Der er stillet vilkår om, at beredskabsplanen til en hver tid skal være ajourført.

Samlet vurdering af påvirkningen af jord, grundvand og overfladevand

Beskyttelsen af jord, grundvand og overfladevand imod påvirkninger fra driften af husdyrbrug er reguleret i husdyrgødningsbekendtgørelsen, hvor der er generelle regler der skal overholdes, i forbindelse med etablering og drift af husdyrbrugets anlæg.

Overholdelsen af de generelle regler bliver kontrolleret gennem kommunens miljøtilsyn med husdyrbrugene, og der bliver ved hvert tilsyn foretaget en risikovurdering der anvendes til fastsættelse af tilsynsfrekvensen.

Der er til yderligere sikring imod forurening af jord, grundvand og overfladevand stillet vilkår til:

- Renholdelsen af de arealer der afleder vand til nedsivning eller recipient
- Vedligeholdelsen af afløb, pumper og andet som anvendes til spildevand, restvand og saftafløb
- Håndtering af spildevand, restvand og saftafløb
- Vask af landbrugsmaskiner
- Håndtering og opbevaring af affald.
- Opbevaring af brændstof, fyringsolie og medicin.

Ringkøbing-Skjern Kommune vurderer på baggrund af oplysninger fra ansøger, at de stillede vilkår, samt generel lovgivning og kommunens tilsyn med husdyrbrug er tilstrækkelig til at beskytte jord, grundvand og overfladevand mod væsentlige påvirkninger, som følge af husdyrbrugets drift.

Påvirkning af naboer

Husdyrbruget kan påvirke naboer med lugt-, støj-, rystelser-, lugt-, støj-, rystelses-, støv-, flue-, transport- og lysgener, uhygiejniske forhold.

Lugt

Lugtgenekriterierne betragtes som den maksimale, miljømæssige acceptable lugtgenebelastning fra en given kilde ved den pågældende områdetype.

Genekriterierne for lugt må maksimalt være:

- 5 OUE pr. m³ og 1 LE pr. m³ i byzone og sommerhusområder og fremtidigt byzone- eller sommerhusområde der er med i kommuneplanens rammedel.
- 7 OUE pr. m³ og 3 LE pr. m³ til samlet bebyggelse og i områder i landzone, der i lokalplan er udlagt til:
 - Boligformål
 - Blandet bolig og erhvervsformål
 - Offentlige formål med henblik på beboelse, institutioner, rekreative formål og lign.
- 15 OUE pr. m³ og 10 LE pr. m³ ved beboelsesbygninger på ejendomme uden landbrugspligt, der ikke ejes af den ansvarlige for driften.

Desuden beregnes en konsekvenszone, som er det område hvor det erfaringsmæssigt har vist sig, at lugt kan registreres, og hvor ejere og beboere i beboelses bygninger derfor bliver orienteret.

Kumulation af lugt

Der ligger ikke andre husdyrbrug nærmere end 300 meter fra følgende:

- Eksisterende eller ifølge kommuneplanens rammedel fremtidig byzone- eller sommerhusområde.
- Områder i landzonen, der i lokalplan er udlagt til boligformål, blandet bolig- og erhvervsformål, offentlige formål med henblik på beboelse, institutioner, rekreative formål og lign.
- Samlet bebyggelse









Der ligger ikke andre husdyrbrug nærmere end 100 meter fra nabobeboelse (beboelsesbygninger på ejendomme uden landbrugspligt, der ikke ejes af den ansvarlige for driften).

Geneafstanden skal derfor ikke forøges.

Beregninger

I ansøgningen beregnes en nødvendig geneafstand efter såvel Miljøstyrelsens lugtmodel og FMK-modellen på grundlag af produktionsarealets størrelse i m² i de enkelte staldafsnit og emissionsfaktorerne for de forskellige dyretyper og staldsystemer. Geneafstand korrigeres i forhold til placering af omboende og antal husdyrbrug i nærheden (kumulation).

I ansøgningen er der lavet følgende beregninger:

Bebyggelse	Kumulation	Model	Ukorrigeret geneafstand	Korrigeret geneafstand	Vægtet gennemsnits- afstand	Genekriterie overholdt
Attenagrevej 19 	0	NY	239,1	239,1	306,7	Ja
Herningvej 137 	0	NY	239,1	239,1	421,8	Ja
Herningvej 141 	0	NY	239,1	239,1	1000,2	Ja
Skjernvej 24 	0	NY	565,8	509,2	4678,5	Ja
Degneboligen, Ølstrup 	0	NY	759,3	759,3	2831,6	Ja
Den vestlige Del, Brejning 	0	NY	759,3	759,3	5146,7	Ja
Hestkær, Hanning 	0	NY	759,3	721,3	4997,4	Ja
Ø. Lem By, Sdr. Lem 	0	NY	759,3	721,3	4050,4	Ja

Konsekvenszone: 925 meter

Idet de lovpligtige beskyttelsesniveau for lugtgener er overholdt, vurderes det, at udvidelsen ikke vil medføre væsentlige lugtgener for naboer og andre omkringboende.

Beregninger af lugtemissioner fra produktioner

Ansøgt drift								
Staldafsnit								
2 Drægtige	Produktionsld	Antal måneder udegående	Lugt (LE/s)	Lugt (OU/s)	Effekt af teknologi (%)	Faktisk lugt (LE/s)	Faktisk lugt (OU/s)	Produktionsareal (m ²)
	279052	0	1494,9	1812,0	0	1494,9	1812,0	151
4 farestald delvis	Produktionsld	Antal måneder udegående	Lugt (LE/s)	Lugt (OU/s)	Effekt af teknologi (%)	Faktisk lugt (LE/s)	Faktisk lugt (OU/s)	Produktionsareal (m ²)
	279055	0	168,2	928,0	0	168,2	928,0	58
5 DS delvis	Produktionsld	Antal måneder udegående	Lugt (LE/s)	Lugt (OU/s)	Effekt af teknologi (%)	Faktisk lugt (LE/s)	Faktisk lugt (OU/s)	Produktionsareal (m ²)
	279054	0	348,1	418,9	0	348,1	418,9	59
6 farestald delvis	Produktionsld	Antal måneder udegående	Lugt (LE/s)	Lugt (OU/s)	Effekt af teknologi (%)	Faktisk lugt (LE/s)	Faktisk lugt (OU/s)	Produktionsareal (m ²)
	279056	0	477,9	575,1	0	477,9	575,1	81
Sum			40139,2	87111,8*		40139,2	87111,8*	

Staldafsnit								
	Produktionsid	Antal måneder udegående	Lugt (LE/s)	Lugt (OU/s)	Effekt af teknologi (%)	Faktisk lugt (LE/s)	Faktisk lugt (OU/s)	Produktionsareal (m ²)
7 farestald delvis	279057	0	232,0	1280,0	0	232,0	1280,0	80
8 farestald fuldplater	279248	0	590,0	710,0	0	590,0	710,0	100
9 løbestald delvis	279249	0	574,2	696,0	0	574,2	696,0	58
10 løbestald	279250	0	1009,8	1224,0	0	1009,8	1224,0	102
11 løbestald delvis	279251	0	3484,8	4224,0	0	3484,8	4224,0	352
12 DS delvis	279252	0	3345,3	4025,7	0	3345,3	4025,7	567
13 polte fuldplater	279253	0	1918,0	5891,0	0	1918,0	5891,0	137
14 sygestald dybstrøelse	279254	0	1848,0	5676,0*	0	1848,0	5676,0*	132
15 aflastning/buffer dybstrøelse	279255	0	1078,0	3311,0*	0	1078,0	3311,0*	77
16 hestestald dybstrørløbr	279256	0	0,0	890,1*	0	0,0	890,1*	129
Ny klimastald, delvis	279257	0	19800,0	34650,0	0	19800,0	34650,0	1650
Ny farestald	279258	0	3770,0	20800,0	0	3770,0	20800,0	1300
Sum			40139,2	87111,8*		40139,2	87111,8*	

*Lugten kommer fra flexgrupper, hvor den højeste lugt fra hver flexgruppe er valgt.

Nudrift

Staldafsnit

	Produktionsld	Antal måneder udegående	Lugt (LE/s)	Lugt (OU/s)	Effekt af teknologi (%)	Faktisk lugt (LE/s)	Faktisk lugt (OU/s)	Produktionsareal (m ²)
1 farestald_fuldspalter								
	279259	0	556,8	4224,0	0	556,8	4224,0	192
2 Drægtige								
	279261	0	1494,9	1812,0	0	1494,9	1812,0	151
3 DS fuldspalter								
	279263	0	504,9	612,0	0	504,9	612,0	51
4 farestald delvis								
	279265	0	168,2	928,0	0	168,2	928,0	58
5 DS delvis								
	279267	0	348,1	418,9	0	348,1	418,9	59
6 farestald delvis								
	279269	0	234,9	1296,0	0	234,9	1296,0	81
7 farestald delvis								
	279271	0	232,0	1280,0	0	232,0	1280,0	80
8 farestald fuldplater								
	279273	0	290,0	2200,0	0	290,0	2200,0	100
9 løbestald delvis								
	279275	0	574,2	696,0	0	574,2	696,0	58
10 løbestald								
	279277	0	1009,8	1224,0	0	1009,8	1224,0	102
11 løbestald delvis								
	279279	0	3484,8	4224,0	0	3484,8	4224,0	352
Sum			17087,9	38708,7*		17087,9	38708,7*	

Staldafsnit								
12 DS delvis	Produktionsid	Antal måneder udegående	Lugt (LE/s)	Lugt (OU/s)	Effekt af teknologi (%)	Faktisk lugt (LE/s)	Faktisk lugt (OU/s)	Produktionsareal (m ²)
	279281	0	3345,3	4025,7	0	3345,3	4025,7	567
13 polte fuldspalter	Produktionsid	Antal måneder udegående	Lugt (LE/s)	Lugt (OU/s)	Effekt af teknologi (%)	Faktisk lugt (LE/s)	Faktisk lugt (OU/s)	Produktionsareal (m ²)
	279285	0	1918,0	5891,0	0	1918,0	5891,0	137
14 sygestald dybstrøelse	Produktionsid	Antal måneder udegående	Lugt (LE/s)	Lugt (OU/s)	Effekt af teknologi (%)	Faktisk lugt (LE/s)	Faktisk lugt (OU/s)	Produktionsareal (m ²)
	279287	0	1848,0	5676,0*	0	1848,0	5676,0*	132
15 aflastning/buffer dybstrøelse	Produktionsid	Antal måneder udegående	Lugt (LE/s)	Lugt (OU/s)	Effekt af teknologi (%)	Faktisk lugt (LE/s)	Faktisk lugt (OU/s)	Produktionsareal (m ²)
	279289	0	1078,0	3311,0*	0	1078,0	3311,0*	77
16 hestestald dybstrørlid	Produktionsid	Antal måneder udegående	Lugt (LE/s)	Lugt (OU/s)	Effekt af teknologi (%)	Faktisk lugt (LE/s)	Faktisk lugt (OU/s)	Produktionsareal (m ²)
	279291	0	0,0	890,1*	0	0,0	890,1*	129
Sum			17087,9	38708,7*		17087,9	38708,7*	

Ansøger oplyser følgende i forhold til lugtkilder på ejendommen:

Lugtkilder - staldluft

Ventilationsluften fra staldene medbringer en given mængde lugt. I staldene mindskes lugten ved, at der jævnligt rengøres, samt at der er overbrusning. Derudover vil samtlige ventilationsafkast blive rengjort ved vask af staldene.

Da ventilationsafkastene er placeret minimum 1 meter over tagfladen, bliver luften opblandet og fortyndet inden den falder ned omkring staldanlægget.

Der er etableret overbrusningsanlæg på bedriften for på den måde at sikre, at grise har mulighed for afkøling i varme perioder. Samtidig kan en god drift og styring af overbrusning af gødearealer medvirke til at kontrollere dyrenes gødeadfærd og dermed medvirke til at sikre, at husdyrgødningen hurtigt føres fra stald til lager. Herved mindskes både lugtgener og ammoniaktab, og muligheden for udklækning af fluelarver reduceres. Desuden kan overbrusningsanlæg have en positiv effekt på mængden af støv i stalden.

Lugtkilder - husdyrgødning

Der vil være lugtgener i forbindelse med omrøring af gyllen umiddelbart før udbringning, samt ved udbringning af gylle. Generne vil være begrænset til en forholdsvis kort periode.

Udbringningen vil være begrænset til få dage om året og arbejdet foretages så vidt det er muligt indenfor normal arbejdstid.

Ved udbringning af gylle tages der hensyn til naboer.

Udbringning af gyllen foretages primært med slangeudlægger i veletableret afgrøde, men en del af gyllen nedfældes eller nedpløjes/nedharves forud for etablering af vinterraps og vårsæd for at minimere lugtgener og mindske ammoniakfordampningen.

Pumpning og håndtering af gylle i øvrigt foregår altid indenfor normal arbejdstid.

Virkemidler til reduktion af lugtenheder.

Ansøgt drift			
Staldafsnit			
	Produktionsid	Supplerende teknologi beskrivelse	Indtastet lugt effekt (%)
Ny farestald	279258	gyllekøling	

Ovenstående tabel viser, at i forhold til reduktion af lugtenhederne er den effekt man kan opnå via gyllekølingsanlægget i den nye farestald ikke regnet med. Der er ikke indsat en effekt i tabellen. Lugtgenekriterierne kan overholdes uden at medregne den effekt der ville kunne opnås fra anlægget i farestalden.

Gyllebeholdere nærmere end 300 meter fra beboelse.

Det er et lovkrav, at gyllebeholdere der indeholder husdyrgødning af svin eller kødædende pelsdyr og ligger mindre end 300 m fra nabobebyggelse på etableringstidspunktet, skal være forsynet med fast overdækning. Medmindre de er lovligt etableret før den 1. januar 2007 eller godkendt før 1. januar 2007.

Der ligger beboelse indenfor 300 meter fra husdyrbrugets gyllebeholdere. Beholderne er opført inden 1. januar 2007. Derfor omfattes de ikke af krav om overdækning.

Støj og rystelser

Ansøger oplyser:

Støj fra virksomheden kan forekomme fra tekniske installationer, gyllekørsel og fra dyrene.

Ventilationsanlæg: Et mekanisk ventilationsanlæg der er i konstant drift.

Korntørring: Foregår i et indendørs anlæg

Fodringsanlæg: Fodercentralen kører i døgndrift.

Dyrene: Der kan forekomme støj fra dyrene i forbindelse med fodring, hvis der fodres restriktivt. Ellers kan der forekomme støj ved indsættelse/flytning af dyr.

Gyllekørsel: I perioden for udbringning af husdyrgødning vil der være støj i forbindelse med udkørsel af gylle med traktor og gyllevogn.

Samlet set forventes støjbelastningen fra staldanlægget at være lav. Da samtlige vejledende afstandskrav er overholdt forventes det, at de vejledende støjgrænser kan overholdes.

Driftsperiode for støjkloder

Ventilation: Konstant drift med spidsbelastning i varme perioder.

Fodringsanlæg: Kører i døgndrift.

Korntørring: Anvendes i høst

Gyllekørsel: Der er tale om sæsonmæssig drift, da hovedparten af gyllen bliver udkørt om foråret og en mindre del om efteråret.

Dyr: Modtagelse/afhentning af dyr. Der vil være tale om mindre spidsbelastninger i forbindelse med beskrivelsen. Udlevering af slagtedyrl vil ske i de tidlige morgentimer. Pasning af dyr. Der vil være daglig pasning af dyrene mellem ca. kl. 06.00 og 18.00 også lørdag

Tiltag mod støjkilder

Kompressor og foderanlæg er placeret indendørs, og der er derfor begrænset støj i nærområdet. Gyllen udbringes med store vogne, hvilket begrænser antallet af kørsler. Dette begrænser samtidig antallet af dage, hvor der udkøres. Der lægges vægt på at alle flytninger skal foregå under så rolige og kontrollerede forhold som muligt, og derved påvirkes dyrene mindre, og der er mindre risiko for at de stresses og støjer.

Ved optimal drift af fodringsanlægget og indretning af staldene vil grisene ikke være meget sultne ved fodring, og derved ikke støje. Ved brug af ad libitum fodring er der på alle tidspunkter være tilgængeligt foder, og vil således ikke være støj i forbindelse med dette.

Det vurderes, at der ikke vil være en større støjbelastning, da der ikke foretages ændringer i produktionen.

Kommunens vurdering:

Støjkilder fra husdyrbruget udgøres primært af tekniske installationer, gylletransporter samt støj fra dyreholdet i forbindelse med fodring eller flytning.

Ansøger har oplyst, at støj fra husdyrbruget ikke er et problem for de omkringboende. Det er Ringkøbing-Skjern Kommunes vurdering, at støj fra husdyrbruget i fremtiden ikke forventes at blive et problem for de omkringboende. Der er ikke foretaget støjberegninger i forbindelse med udarbejdelsen af denne miljøgodkendelse.

Der er i miljøgodkendelsen fastsat vilkår om maksimale grænser for støj og rystelser, samt at såfremt der skulle opstå gener fra støj eller rystelser for de omkringboende, og tilsynsmyndigheden finder det nødvendigt, skal der foretages målinger.

Herudover henvises der til, at det er god landmandpraksis, at transport til og fra husdyrbruget foregår ved hensynsfuld kørsel, for at begrænse bl.a. støjgener.

Lys

Ansøger oplyser:

På bedriften er der kun meget lidt natbelysning, hvorfor det ikke forventes at give væsentlige problemer.

Kommunens vurdering:

Det vurderes, at lys fra ejendommen ikke vil give anledning til væsentlige gener for de omkringboende, idet der kun anvendes begrænset natbelysning.

Fluer og skadedyr

Ansøger oplyser:

Ansøger sørger for at der opretholdes en god hygiejne i staldene og ved foderopbevaringen, så fluegener minimeres og så tiltrækningen af skadedyr minimeres.

Bekæmpelse af rotter og andre skadedyr foregår efter retningslinjerne fra Statens Skadedyrslaboratorium.

På baggrund af ovenstående foranstaltninger, vurderes det, at risikoen for gener fra skadedyr er minimeret. Det forventes, at naboer ikke vil blive generet eller påvirket negativt af skadedyr.

Kommunens vurdering:

Der er stillet vilkår om, at der skal foretages en effektiv fluebekæmpelse, og at foder skal opbevares, så der ikke opstår risiko for tilhold af rotter m.v. På forlangende skal bekæmpelse af rotter, eller lign. foretages af et autoriseret rottebekæmpelsesfirma.

Det vurderes, at ejendommens skadedyrsbekæmpelse er tilfredsstillende til at forebygge og løse et eventuelt opstået problem med skadedyr.

Støv

Ansøger oplyser:

Med hensyn til støvgener fra gården forventes det ikke at give væsentlige problemer. Dog henvises der til god landmands-praksis at al transport til og fra bedriften skal, for at begrænse støvgener, foregå ved hensynsfuld kørsel samt at alle aktiviteter på bedriften planlægges, herunder også levering og udkørsel, så omgivelserne påvirkes mindst muligt.

Det vurderes, at omgivelserne ikke vil blive påvirket af projektet.

Kommunens vurdering:

Det forventes ikke, at husdyrbruget vil give anledning til støvgener for de omkringboende. Der er fastsat vilkår til, at sikre de omkringboende mod støvgener fra husdyrbruget. Herudover henvises der til, at det er god landmandspraksis, at transport til og fra husdyrbruget foregår ved hensynsfuld kørsel, for at begrænse bl.a. støvgener.

Der gøres opmærksom på at IE-brug har en særlig forpligtelse til at reducere støvemissioner fra staldanlægget jævnfør kap 17 om særregler for IE-brug i Bekendtgørelse om godkendelse og tilladelse m.v. af husdyrbrug.

Transport

Kommunen skal i forbindelse med sagsbehandlingen af en miljøgodkendelse vurdere, om til- og frakørsel til bedriften vil kunne ske uden væsentlige miljømæssige gener for de omboende. Generne fra trafik forekommer i forbindelse med til- og frakørsel til bedriften med dyr, foder og husdyrgødning.

Generelt kan der i en miljøgodkendelse stilles vilkår til om, at anvende bestemte interne veje samt hvilke veje der skal benyttes ved til- og frakørsel. Der kan desuden stilles krav om, at til- eller frakørsel af foder, gødning m.v. kun må ske på bestemte tidspunkter. Derimod er der ikke i husdyrbrugsloven hjemmel til at fastsætte vilkår for transporten på offentlig vej, samt spørgsmål vedr. belastning af det lokale vejnet. Færdsel på offentlig vej reguleres af færdselsloven og håndhæves af politiet. (NMK-132-00789 og NMK-132-00839).

Ansøger oplyser:

Arbejdskørsel til og fra produktionen skal ske ad Attenagrevej og interne transportveje. Der er gode oversigtsforhold ved ud og indkørsel.

Transporter

Hovedparten af transporterne udgøres af transporter med smågrise, dyr til slagtning, husdyrgødning, korn og foder. Transporterne med husdyrgødning og korn er sæsonbetinget, mens levering/afhentning af smågrise/slagtesvin sker 1 gang ugentligt.

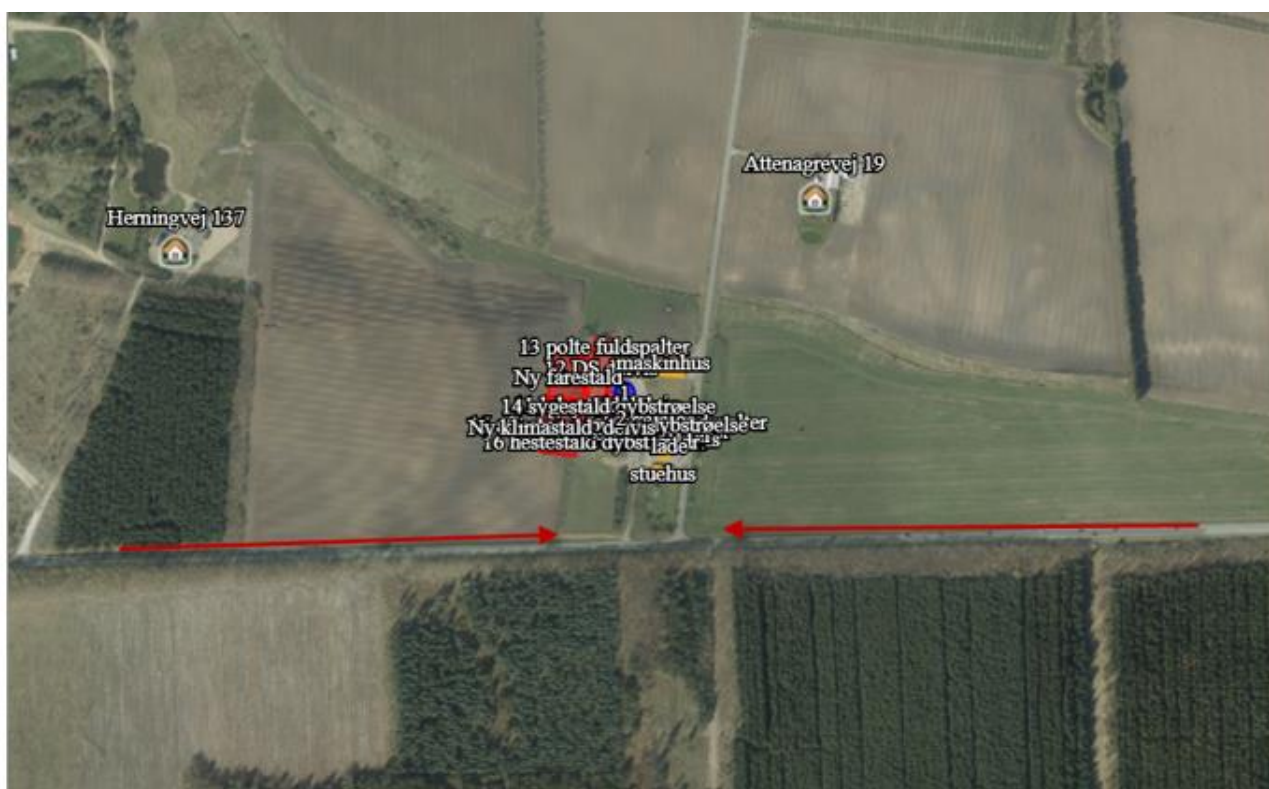
På dage med gyllekørsel og kornkørsel er der en rimelig stor trafik med deraf følgende støjgener. Det tilstræbes at kørslen bliver holdt på hverdage i normal arbejdstid, men i højsæsonen vil der være øget trafik på - og omkring ejendommen udenfor de anførte tidspunkter.

Gyllen transporteres med traktor og gyllevogn ud til udbringningsarealerne.

Transporterne vil primært foregå indenfor normal arbejdstid 06-18, dog kan kørsler med levende dyr ske tidligere. Alle grænser for tilladelig støj vil blive overholdt.

Eftersom dyreholdet ikke udvides, vil der ikke ske en mervirkning af omgivelserne, og det vurderes derfor, at miljøgodkendelsen ikke påvirker trafikken i negativ retning.

Nedenfor er vist tilkørselsveje



Kommunens vurdering:

Ansøgt projekt vil ikke medføre en ændring i antallet af transporter til og fra husdyrbruget. Ringkøbing-Skjern Kommune vurderer, at transporter ikke vil indebære væsentlige gener for omkringboende med hensyn til støj, støv eller lugt.

Døde dyr

Ansøger oplyser:

Døde dyr fjernes dagligt fra staldene og placeres i kølecontainer eller under kadaverkapsel udviklet til formålet. Derved undgås uhygiejniske forhold og forbigående kan ikke se de døde dyr. Desuden kan ræve, hunde og vilde katte ikke komme til de døde dyr. Dyrene placeres ved maskinhuset. DAKA tilkaldes efter behov og afhenter ca. 1 gang ugentligt.

Ringkøbing-Skjern Kommune vurderer, at døde dyr opbevares hensigtsmæssigt frem til afhentningstidspunktet.

Samlet vurdering af påvirkning af nabogener

Ringkøbing-Skjern Kommune vurderer, at de stillede vilkår, samt generel lovgivning og kommunens tilsyn med husdyrbrug er tilstrækkelig til at beskytte naboer mod væsentlige påvirkninger, som følge af husdyrbrugets drift.

Anvendelse af BAT (bedste tilgængelige teknik)

Forebyggelse og begrænsning af forurening på husdyrbrug skal først og fremmest ske ved anvendelse af bedst tilgængelige teknik herunder renere teknologi, f.eks. mindre forurenende anlæg, processer og råvarer.

BAT fastlægges ud fra en overordnet vurdering af, hvad der er teknisk og økonomisk muligt for de forskellige husdyrbrancher. Det er altså ikke den enkelte landmands økonomi, som ligger til grund for kommunens vurdering.

Vurderingen af BAT i §16a miljøgodkendelser skal ske i forhold til følgende områder:

Staldindretning

Management

Foder

Forbrug af vand og energi

Opbevaring og udbringning af husdyrgødning

Anvendelse af bedste teknik til reduktion af ammoniakemissionen

I godkendelser og tilladelser til husdyrbrug med en samlet ammoniakemission på mere end 750 kg NH₃-N pr. år skal der fastsættes vilkår til opfyldelse af krav til den maksimale ammoniakemission ved anvendelse af den bedste tilgængelige teknik (BAT)

Miljøstyrelsen har udmeldt, at kommunerne ikke skal anvende BAT-konklusionerne, med de meget omfattende baggrundsdokumenter, ved fastlæggelse af bedste tilgængelige teknik. I stedet skal kommunerne anvende de regler i husdyrgodkendelsesbekendtgørelsen, der bliver fastsat med henblik på at implementere BAT-konklusionerne. Fra 1. august 2017 forventes der efter denne model at være fastsat en række generelle regler om BAT, der skal sikre denne implementering herunder bindende BAT-krav om ammoniakreduktion fastsat i husdyrgodkendelsesbekendtgørelsens bilag 3, regler om BAT i forhold til andet end ammoniak, generelle regler om miljøledelse mv.

Kravet til den maksimale emission af NH₃-N pr. år (BAT) omfatter hele husdyrbruget, men kravet til det enkelte staldafsnit afhænger af, om staldafsnittet betragtes som nyt eller eksisterende.

Miljøstyrelsen har udarbejdet emissionsgrænseværdier for ammoniak for de fleste typer af eksisterende stalde og nye stalde.

BAT-krav er i husdyrgodkendelsesbekendtgørelsen angivet som den maksimale ammoniakemission i kg NH₃-N pr. m² produktionsareal pr. år for de forskellige dyretyper og staldsystemer.

Ringkøbing-Skjern Kommune tager ved fastlæggelsen af BAT-niveauet for husdyrbruget udgangspunkt i disse emissionsgrænseværdier. Fastlæggelsen af BAT-niveauet sker i samarbejde med landmandens konsulent.

Emissionsgrænseværdi for ammoniak

BAT-krav opnåelig ved anvendelse af BAT for nye og eksisterende stalde:

BAT krav opnåelig ved anvendelse af BAT for nye og eksisterende stalde				
Staldnavn	Navn på dyretype og staldsystem eller flexgruppe	Forudsætning for BAT-beregning	BAT krav ved ny stald (kg NH ₃ -N / (m ² · år))	BAT krav ved eksisterende stald (kg NH ₃ -N / (m ² · år)) ^c
2 Drægtige	Søer, golve og drægtige. Individuel opstaldning, fuldspaltegulv	Eksisterende staldafsnit, BAT-krav fastsat i tidligere afgørelse	0,70 - 0,87 ^b	2,00
4 farestald delvis	Søer, diegivende. Kassestier, delvis spaltegulv	Eksisterende staldafsnit, BAT-krav fastsat i tidligere afgørelse	0,47 - 0,59 ^b	0,66
5 DS delvis	Søer, golve og drægtige. Løsgående, delvis spaltegulv	Nyt (inkl. renoveret) staldafsnit	0,87	1,20
6 farestald delvis	Søer, golve og drægtige. Løsgående, delvis spaltegulv	Nyt (inkl. renoveret) staldafsnit	0,87	1,20
7 farestald delvis	Søer, diegivende. Kassestier, delvis spaltegulv	Nyt (inkl. renoveret) staldafsnit	0,58	0,66
8 farestald fuldplater	Søer, golve og drægtige. Løsgående, delvis spaltegulv	Nyt (inkl. renoveret) staldafsnit	0,87	1,20
9 løbestald delvis	Søer, golve og drægtige. Individuel opstaldning, delvis spaltegulv	Eksisterende staldafsnit, BAT-krav fastsat i tidligere afgørelse	0,70 - 0,87 ^b	1,30
10 løbestald	Søer, golve og drægtige. Individuel opstaldning, delvis spaltegulv	Eksisterende staldafsnit, BAT-krav fastsat i tidligere afgørelse	0,70 - 0,87 ^b	1,30
11 løbestald delvis	Søer, golve og drægtige. Individuel opstaldning, delvis spaltegulv	Eksisterende staldafsnit, BAT-krav fastsat i tidligere afgørelse	0,70 - 0,87 ^b	1,30
12 DS delvis	Søer, golve og drægtige. Løsgående, delvis spaltegulv	Eksisterende staldafsnit, BAT-krav fastsat i tidligere afgørelse	0,70 - 0,87 ^b	1,20
13 polte fuldplater	Slagtesvin. Drænet gulv + spalter (33 %/ 67%)	Eksisterende staldafsnit, BAT-krav fastsat i tidligere afgørelse	1,06 - 1,62 ^b	2,30
14 sygestald dybstrøelse	Alle dyr; Dybstrøelse ^a	Eksisterende staldafsnit, BAT-krav fastsat i tidligere afgørelse	2,30	2,30
15 aflastning/buffer dybstrøelse	Alle dyr; Dybstrøelse ^a	Eksisterende staldafsnit, BAT-krav fastsat i tidligere afgørelse	2,30	2,30
16 hestestald dybstrøelse	Heste, Får og Geder; Dybstrøelse ^a	Eksisterende staldafsnit, BAT-krav fastsat i tidligere afgørelse	0,84	0,84
Ny klimastald, delvis	Smågrise. Toklimastald, delvis spaltegulv	Nyt (inkl. renoveret) staldafsnit	0,58	0,56
Ny farestald	Søer, diegivende. Kassestier, delvis spaltegulv	Nyt (inkl. renoveret) staldafsnit	0,58	0,66

^a BAT-kravet for flexgruppen fastsættes ud fra det dyretype og staldsystem med det højeste relative reduktionskrav og det dyretype og staldsystem med den højeste ammoniakemissionsfaktor.

^b BAT-kravet ved ny stald er progressivt og afhænger af det samlede areal for husdyrtypen i nye staldafsnit

^c BAT krav ved eksisterende stald er tabelværdien for staldtypen. BAT kravet kan være lavere i den aktuelle situation, hvis der fastsat vilkår til eksisterende stald i en tidligere godkendelse.

I ansøgningssystemet er der beregnet ammoniaktabet pr. produktion, som er opnåelig ved anvendelse af BAT på husdyrbruget.

Ammoniaktab pr. produktion opnåelig ved anvendelse af BAT						
Produktion	BAT krav		Korrektionsfaktor for udegående	Vejl. sum (kg NH ₃ -N / år)	Ansøgers forslag (kg NH ₃ -N / år)	Kommunens krav (kg NH ₃ -N / år)
	Areal (m ²)	(kg NH ₃ -N / (m ² · år))				
(#279052) Søer, golde og drægtige. Individuel opstaldning, fuldspaltegulv	151	2,00	1	302		
(#279055) Søer, diegivende. Kassestier, delvis spaltegulv	58	0,66	1	38		
(#279054) Søer, golde og drægtige. Løsgående, delvis spaltegulv	59	0,87	1	51		
(#279056) Søer, golde og drægtige. Løsgående, delvis spaltegulv	81	0,87	1	70		
(#279057) Søer, diegivende. Kassestier, delvis spaltegulv	80	0,58	1	46		
(#279248) Søer, golde og drægtige. Løsgående, delvis spaltegulv	100	0,87	1	87		
(#279249) Søer, golde og drægtige. Individuel opstaldning, delvis spaltegulv	58	1,30	1	75		
(#279250) Søer, golde og drægtige. Individuel opstaldning, delvis spaltegulv	102	1,30	1	133		
(#279251) Søer, golde og drægtige. Individuel opstaldning, delvis spaltegulv	352	1,30	1	458		
(#279252) Søer, golde og drægtige. Løsgående, delvis spaltegulv	567	1,20	1	680		
(#279253) Slattesvin. Drænet gulv + spalter (33 %/ 67%)	137	2,30	1	315		
(#279254) Flexgruppe: Alle dyr; Dybstrøelse	132	2,30	1	304		
(#279255) Flexgruppe: Alle dyr; Dybstrøelse	77	2,30	1	177		
(#279256) Flexgruppe: Heste, Får og Geder; Dybstrøelse	129	0,84	1	108		
(#279257) Smågrise. Toklimastald, delvis spaltegulv	1650	0,58	1	957		
(#279258) Søer, diegivende. Kassestier, delvis spaltegulv	1300	0,58	1	755		

Den vejledende BAT-emissionsgrænseværdi er beregnet til 4558 kg NH₃/år for staldene. Emissionsværdien for opbevaringslagrene er 206 kg NH₃/år.

Det samlede BAT-krav for bedriften er derfor 4764 kg NH₃/år.

Ammoniakemissionen ved det ansøgte projekt er ifølge ansøgningen 4756 kg NH₃/år.

Der anvendes følgende ammoniakreducerende tiltag:

- Gyllekøling med en effekt på 19 % i den nye farestald.

Den beregnede BAT-emissionsgrænseværdi er således overholdt med 8 kg NH₃/år.

Samlet BAT beregning			
	Stalde	Lagre	Total
Samlet BAT krav (kg NH ₃ -N /år)	4558	206	4764
Faktisk emission (kg NH ₃ -N /år)	4550	206	4756
Forskel (kg NH ₃ -N /år)	-	-	8
Vejledende BAT Overholdt?	-	-	Ja

Udover beregningen af den samlede ammoniakemission har ansøger beskrevet husdyrbrugets valg af den bedst tilgængelige teknik, herunder forhold til råvarer energi, management m.v.

Der er beskrevet følgende vigtigste anvendte virkemidler:

- Staldsystemer
- Overbrusningsanlæg
- Opbevaring af husdyrgødning

Nedenstående emner er beskrevet under afsnittet IE-brug:

- Vand og energiforbrug
- Fodring
- Management

Staldindretning

De eksisterende stalde er indrettet med 25% fast gulv. De er indsat i ansøgningsskemaet med delvis spaltegulv.

Stald 2 er en drægtighedsstald til søer. De går på fuldspaltegulv.

I stald nr. 13 går polte på drænet gulv + spalter (33%/67%).

Stald 14 og 15 er hhv. sygestald og aflastningsstald. Her anvendes dybstrøelse.

Stald 16 er en hestestald, hvor der ligeledes anvendes dybstrøelse.

I den nye farestald etableres gyllekøling. I den nye klimastald indsættes ikke miljøteknologi, da BAT-kravet er overholdt. Der anvendes ikke miljøteknologi i de eksisterende stalde og der foretages ingen godkendelsespligtige ændringer i forbindelse med denne miljøgodkendelse.

Ansøger oplyser endvidere følgende om staldene:

Bedriftens ansvarlige har fokus på, hvilke staldsystemer der er bedst anvendelige i relation til miljø, og dermed tab af ammoniak til omgivelserne, samt til dyrenes velfærd.

Bedriften og det tilhørende produktionsanlæg bygger på principper der tilgodeser miljøet i det omfang loven tilsigter.

Staldene er indrettet med delvis fast gulv og fuldspalter. Der anvendes overbrusning af gødearealet, så det renholdes og så ammoniak- og lugtemissionen reduceres.

Stalden er indrettet, så der kan rengøres efter hvert hold og derved nedsætte risikoen for sygdomme, nedsætte lugt fra staldene og mindske støvet i stalden for både dyr og mennesker.

Håndteringen af gylle er med træk og slip. Pumpning og håndtering af gylle vil foregå i lukket rørsystem. Pumpning vil foregå indenfor normal arbejdstid.

Tildeling af halm i stiens lejeområde vil medvirke til, at stien holdes, tør og desuden give beskæftigelse til grisene. Dette giver lidt støv i staldene, men ammoniakkoncentrationen og temperaturen er lavere, hvilket medvirker til et bedre arbejdsmiljø.

Rengøring af de faste lejearealer er forbundet med en større arbejdsforbrug. Desuden kan der være større risiko for svineri på det faste gulv i perioder med højere temperaturer. Herved større arbejde med at holde disse rene. Ved svineri på det faste gulv er der risiko for at reduktionen i ammoniak ikke kan overholdes.

I smågrisestaldene er To-klimastald med delvist spaltegulv. Det vurderes, at ammoniakfordampningen er reduceret, og der er ved brug af overdækning mulighed for at holde en lavere temperatur i forhold til referencesystemet. Der er mulighed for tildeling af halm og andet rodemateriale.

Der kan dog være en større arbejdsbyrde, da det faste gulv skal renholdes.

I drægtighedsstalden er der tale om en stald, hvor søerne går løse i store grupper. Leje/hvilearealet er indrettet fast leje, og aktivitetsarealet med spaltegulv, Under spaltegulvet er der gyllekanaler.

Farestierne er indrettet med delvis fast gulv. Farestien har herved et tørt miljø for pattegrisene, hvorved der kan opretholdes et lavt smittepres i farestien.

Ringkøbing-Skjern Kommune vurderer, at det ansøgte projekt anvender staldteknikker, som er beskrevet i Miljøstyrelsens teknologiblade og som er BAT for husdyrbruget.

Rengøring

Staldene rengøres efter hvert hold. Stalden iblødsættes og nedvaskes med højtryksvasker. Mellem hvert hold bliver staldene sat i blød og efterfølgende vasket med højtryksrensning samt afslutningsvis desinficeret. Inden det nye hold indsættes, vil staldene så vidt muligt være udtørret. Rengøringen skal være medvirkende til, at der i staldene kan opretholdes et højt sundhedsniveau og risikoen for smitte mellem de forskellige hold minimeres.

Det vurderes, at foranstaltningerne gør at der kan opretholdes en god hygiejne.

Opbevaring og behandling af husdyrgødning

Gylle opbevares i fortank og i gyllebeholdere.

Al omlastning af gylle sker med gyllevogn med fastmonteret kran, hvor pumpen sidder på gyllevognen, og der sker en automatisk tømning af pumperøret. Omlastning sker altid under opsyn, derfor vurderes det, at der ikke er større risiko for uheld i forbindelse med utilsigtet igangsætning af pumper, spild m.m.

Gyllebeholderne er stabile beholdere, lavet af typegodkendt beton, der kan modstå mekaniske, termiske og kemiske påvirkninger.

Beholderens bund og vægge er tætte og beskyttet imod tæring.

En gang årligt tømmes gyllebeholderne, hvorved gyllebeholderne visuelt kan kontrolleres for evt. skader.

Der foretages lovpligtigt eftersyn og vedligeholdelse, hvilket betyder, at beholderne hvert 10. år bliver kontrolleret for, om der skulle være tegn på begyndende utætheder.

Gyllen omrøres kun forud for udkørsel af gylle. Der er ingen stationære pumper, hvilket fjerner risikoen for tab af gylle til miljøet.

Der produceres ca. 14.000 m³ gylle på ejendommen.

Det vurderes, at kravet om 9 mdrs. opbevaring vil være overholdt.

Det er Ringkøbing-Skjern Kommune vurdering, at det ansøgte overholder niveauet for BAT m.h.t. opbevaring af husdyrgødning.

Alternativer og fravalg BAT

I følge ansøgningen er følgende teknikker fravalgt:

- Luftrensning
- Forsuring

Der er ikke etableret lugtrensning i de eksisterende stalde, da det ikke er muligt, at samle luften i kanaler i det eksisterende byggeri.

Der indsættes ikke miljøteknologi i den nye smågrisestald, da BAT-niveauet kan overholdes uden anvendelse af teknologi.

Der indsættes miljøteknologi i form af gyllekøling i den nye farestald. Dog medregnes ikke den effekt, som man ville kunne opnå i forhold til reduktion af lugtenheder fra staldanlægget. Det er ikke nødvendigt for at kunne overholde BAT.

Fravalget af forsuring og luftrensning er velbegrunderet, eftersom der ikke er proportionalitet mellem udgiften og reduceret mængde ammoniak.

Kommunen vurderer, at ansøgningen lever op til BAT-kravene for denne type af husdyrproduktion. Det er derfor ikke påkrævet at anvende yderligere teknikker.

Miljøvurdering af IE-husdyrbrug

IE-husdyrbrug er husdyrbrug, med intensiv fjerkræavl eller svineavl, som er omfattet af Europa-Parlamentet og Rådets om industrielle emissioner (IE-Direktivet.) IE-Direktivet er indarbejdet i den danske lovgivning.

Husdyrbruget på Attenagrevej 24, 6950 Ringkøbing er et IE-husdyrbrug, fordi det har en husdyrproduktion på over:

1) 270 dyreenheder, hvis mindst 90 pct. af dyreenhederne stammer fra årssøer med tilhørende smågrise indtil 30 kg, eller 750 stipladser til søer,

Idet ansøgningen omhandler et IE-husdyrbrug skal det som tillæg til miljøvurderingen desuden sikres, at husdyrbruget indrettes og drives på en sådan måde, at

1) der ud over iagttagelse af kravet om anvendelse af bedste tilgængelige teknik (BAT) til reduktion af ammoniakemissionen er truffet de nødvendige foranstaltninger for at forebygge og begrænse forurening ved anvendelse af den bedste tilgængelige teknik.

2) energi- og råvareforbruget udnyttes mest effektivt,

3) mulighederne for at substituere særligt skadelige eller betænkelige stoffer med mindre skadelige eller betænkelige stoffer er udnyttet,

4) produktionsprocesserne er optimeret, i det omfang det er muligt,

5) affaldshierarkiet, jf. § 6 b i lov om miljøbeskyttelse, iagttages,

6) der, i det omfang forureningen ikke kan undgås, er anvendt bedste tilgængelige rensningsteknik, og

7) der er truffet de nødvendige foranstaltninger med henblik på at forebygge uheld og begrænse konsekvenserne heraf.

Udnyttelse af energi og råvarer

Ansøger har i ansøgningen beskrevet følgende omkring energi- og vandbesparende foranstaltninger.

Energi:

Ansøger oplyser:

Der anvendes energi til ventilation, fodring, lys mv. Ved løbende reovering og reparation vil der være fokus på at vælge løsninger der minimerer energiforbruget f.eks. energibesparende lyskilder mv.

Lys i staldene styres efter timer og lyser kun 15-16 timer i døgnet.

Al ventilation sker ved et computerstyret temperaturreguleret styringssystem, der sikrer, at ventilationen kører optimalt både med hensyn til temperatur og fugt i staldene, og i forhold til elforbruget. Hyppig rengøring af ventilationsafkastene, nedsætter energiforbruget betragteligt.

Varme fra gyllekølingsanlægget anvendes til opvarmning af klimastaldene. Derudover vil der i de nye stalde anvendes lavenergi belysning samt lavenergi ventilatorer.

Der forventes et forbrug på ca. 700.000 kWh pr. år.

Det vurderes, at der holdes fokus på energiforbruget, så det minimeres.

Vand :

Ansøger oplyser, at ejendommens vandforbrug primært er drikkevand til dyrene. Derudover bruges en mindre andel af vand til overbrusning, iblødsætning og rengøring i staldene.

Vandet kommer fra egen boring. Der anslås et vandforbrug på ca. 13.000 m³ vand pr. år.

Vand besparende foranstaltninger

- Vandforbruget registreres.
- Evt. lækager identificeres og repareres hurtigst muligt.
- Drikkenipler er placeret over krybbe af hensyn til reduktion af vandspild

I det ovenstående har ansøger redegjort for energi- og vandforbruget samt besparesestiltag på området.

Der gøres opmærksom på at IE-brug er forpligtet til at anvende energieffektiv belysning i overensstemmelse med reglerne i det til en hver tid gældende bygningsreglement jævnfør kap 17 om særregler for IE-brug i Bekendtgørelse om godkendelse og tilladelse m.v. af husdyrbrug.

For at leve op til EU BAT-konklusionen med hensyn til vand- og energiforbruget er der stillet vilkår til, at vand og energiforbruget registreres, og at den årlige opgørelse gemmes og kan fremvises ved kommunens tilsyn.

Det er Ringkøbing-Skjern Kommunes vurdering, at med de stillede vilkår, vil husdyrbrugets udnyttelse af energi og råvarer lever op til den standard, der skal gælde for IE-husdyrbrug.

Substitution af særligt skadelige eller betænkelige stoffer

Ansøger har ikke indsendt oplysninger om hvorvidt der anvendes stoffer i husdyrbrugets primærproduktion, som udsætter befolkningen for sundhedsfare hverken herhjemme eller ud over landets grænser.

Ringkøbing-Skjern Kommune vurderer, at husdyrbrugets substitution af skadelige eller betænkelige stoffer lever op til den standard der skal gælde for IE-husdyrbrug.

I det der i det primære landbrugsproduktion generelt kun anvendes godkendte produkter og kemikalier, er det Ringkøbing-Skjern Kommune vurdering, at husdyrbrugets ikke anvender skadelige stoffer der udsætter befolkningen for sundhedsfare hverken herhjemme eller ud over landets grænser.

Optimering af produktionsprocesser / management

Ansøger oplyser, at bedriftens ansvarlige har fokus på, hvilke staldsystemer der er bedst anvendelige i relation til miljø og dermed tab af ammoniak til omgivelserne. Derudover er der fokus på dyrenes velfærd. Bedriften og det tilhørende produktionsanlæg bygger på principper, der tilgodeser miljøet i det omfang loven tilsigter.

Den daglige drift er tilrettelagt ud fra principperne om godt landmandsskab og ansvarlig driftsledelse. Således giver anlægget anledning til mindst mulig miljøbelastning og færrest mulige gener for omgivelserne. Det opnås ved bl.a. at reducere vand- og energiforbrug samt ved reduktion af ammoniakfordampning fra stald og lager.

Staldindretning:

I staldene anvendes overbrusning af gødearealet så det renholdes og så ammoniak- og lugtemission reduceres. Indretningen af staldene gør, at der let kan rengøres efter hvert hold grise. Derved nedsættes risikoen for sygdomme, lugt fra staldene og støv i stalden hvilket er godt for både dyr og mennesker.

Tildeling af halm i stien lejeområde vil medvirke til, at stien holdes tør og desuden giver det beskæftigelse til grisene. Det medfører lidt støv i staldene, men ammoniakkoncentrationen og temperaturen er lavere, hvilket medvirker til et bedre arbejdsmiljø. Rengøring af de faste lejearealer er forbundet med et større arbejdsforbrug. Desuden kan der være større risiko for svineri på det faste gulv i perioder med højere temperaturer. Herved større arbejde med at holde stierne rene. Ved svineri på det faste gulv er der risiko for, at reduktionen i ammoniak ikke kan overholdes.

Smågrisestaldene er to-klimastalde med delvist spaltegulv. Det vurderes, at ammoniakfordampningen er reduceret, og ved brug af overdækning er der mulighed for, at holde en lavere temperatur i forhold til referencesystemet. Der er mulighed for tildeling af halm og andet rodemateriale.

Der kan dog være en større arbejdsbyrde, da det faste gulv skal renholdes.

I drægtighedsstalden er der tale om en stald, hvor søerne går løse i store grupper. Leje/hvilearealet er indrettet med et fast leje og aktivitetsarealet med spaltegulv. Under spaltegulvet er der gyllekanaler.

Farestierne er indrettet med delvis fast gulv. Farestien har derved et tørt miljø for pattegrisene, hvorved der kan opretholdes et lavt smittepres i farestien.

Processer:

Ansøger vurderer, at det er BAT at monitere følgende procesparametre mindst en gang om året:

- Vandforbrug
- Energiforbrug
- Foderforbrug
- Brændstofforbrug
- Gødningsproduktion
- Antal af indgående og udgående dyr, herunder fødsler og dødsfald, hvor dette er relevant.

Vand- og energiforbrug opgøres årligt i forbindelse med regnskabet.

Logistikken i forbindelse med fodring og håndtering af dyr er indrettet, så afstanden giver færrest mulige driftstimer.

Der foretages daglige tilsyn af bedriften og løbende vedligeholdelse af anlægget. Staldene, inklusiv mekanisk udstyr kontrolleres og der udføres små reparationer med det samme eller der tilkaldes service.

Der er serviceaftale med leverandør af ventilationsanlæg.

Rengøring i og omkring bygningerne og siloerne foretages jævnligt med henblik på, at minimere risikoen for lugt og for at der ikke opstår uhygiejniske forhold. Den jævnlige rengøring og visuelle kontrol sikrer, at der ikke opstår ressourcspild eller uhygiejniske forhold.

Affald bortskaffes så vidt muligt til genbrug.

Foder tilpasses dyrenes behov og sundhed. Alle dyr tilses minimum en gang dagligt og alle regler vedrørende dyrevelfærd opfyldes.

Medicinforbruget søges minimeret ved systematisk sundhedsrådgivning med dyrlæge og der er 4-6 årlige besøg af dyrlægen. Besætningens generelle sundhed vurderes og det enkelte dyr behandles efter behov. Herudover er der diverse rådgivningsbesøg.

Døde dyr fjernes dagligt fra staldene og placeres i en container eller under en kadaverkapsel. På denne måde opstår der ikke uhygiejniske forhold.

Der føres logbog over gyllebeholdernes (uden teltoverdækning) flydelag og alle gyllebeholderne er tilmeldt de lovpligtige beholderkontroller.

Der tages i videst muligt omfang hensyn til naboer i forbindelse med udbringning af husdyrgødning.

Bedriftens medarbejdere uddannes løbende gennem kurser og efteruddannelse, Medarbejderne er orienteret om, at ejendommen er miljøgodkendt og hvilke vilkår der er stillet til driften i den forbindelse. Medarbejderne holdes ajour med nye krav og regler på regelmæssige personalemøder.

Alle medarbejdere er instrueret i forsvarlig håndtering af forurenende stoffer – herunder gylle, kemikalier og brændstof. Produktionen tilrettelægges således, belastning af den enkelte medarbejder mindskes. Der vil desuden forefindes en beredskabsplan, der redegør for, hvad der skal ske ved uheld på ejendommen.

Ringkøbing-Skjern Kommune vurderer, at husdyrbrugets management er med til at sikre, at produktionsprocesserne løbende optimeres og lever op den standard, der skal gælde for IE-husdyrbrug. Ringkøbing-Skjern Kommune vurderer, at husdyrbrugets optimering af produktionsprocesser lever op den standard der skal gælde for IE-husdyrbrug.

Iagttagelse af affaldshierarkiet

I forbindelse med driften af husdyrbruget skal produktion og håndtering af affald foretages således, at den i størst mulig omfang følger prioriteringen nedenfor.

- 1) Affaldsforebyggelse.
- 2) Forberedelse med henblik på genbrug.
- 3) Genanvendelse.
- 4) Anden nyttiggørelse.
- 5) Bortskaffelse.

Ansøger har om affald oplyst følgende:

Fast affald

Der findes en række forskellige affaldstyper på ejendommen, såsom papir, pap, glas, afdækningsplast, jern m.v.

Forbrændingseget affald opbevares i container i maskinhuset. Affaldet afleveres ca. 4 gange om året på No-omlastestation.

Pap og aviser indsamles af Friskolen i Ølstrup.

Øvrige affaldstyper som glas, ikke forbrændingseget affald, PVC og elektronik affald forekommer i mindre mængder og opbevares i maskinhuset. Disse affaldstyper afleveres på genbrugspladsen efter behov.

Jern og metal opbevares i en container og afhentes af en skrothandler efter behov.

Olie- og kemikalieaffald

Der forekommer spildolie i mindre mængder. Spildolien opbevares i en 200 L metaltromle og er placeret på befæstet areal i maskinhuset. Det afleveres på genbrugspladsen i Ringkøbing.

Pesticidaffald forefindes stort set ikke. Idet pesticider eller andet kemisk bekæmpelsesmiddel indkøbes i passende mængde til et års forbrug. Rester vil blive brugt det kommende høstår. Tom emballage fra pesticider afleveres på genbrugspladsen.

Pesticider opbevares i et aflukket rum uden afløb. Den maksimale mængde der opbevares svarer til et års forbrug til markdriften. Påfyldning og rengøring af sprøjten sker på befæstet areal med afløb til gylletank.

Medicinrester forefindes stort set ikke. Medicin indkøbes i passende mængder til behandling af syge dyr. Glasemballagen afleveres på genbrugspladsen.

Ringkøbing-Skjern Kommune vurderer, at der med affaldssorteringen er foretaget forberedelse med henblik på genbrug og med afsætningen til godkendte affaldsmottagere eller genbrugspladsen er det sikret, at affaldets videre vej i affalds hierarkiet vil blive håndteret bedst muligt.

Emissionsovervågning

Ved miljøgodkendelse af IE-husdyrbrug skal Ringkøbing-Skjern Kommune jf. 36 stk. 7-13 i Bekendtgørelse om godkendelse og tilladelse m.v. af husdyrbrug sikre, at IE-husdyrbrug mindst en gang årligt indberetter resultaterne af emissionsovervågningen til kommunen.

Indberetningen skal omfatte beregninger, målinger, procedurer m.v., som skal foretages som led i egenkontrol.

Der er i driftsvilkårene til de emissionsbegrænsende tiltag på husdyrbruget stillet vilkår til overvågningen.

Ringkøbing-Skjern Kommune indhenter ved tilsyn de relevante oplysninger til brug for emissionsovervågningen og kontrollerer, at forudsætningerne for godkendelsen overholdes.

Begrænsning i anvendelse af relevante farlige stoffer

Det følger af husdyrgodkendelsesbekendtgørelsens § 36 stk. 1 nr. 13, at på IE-husdyrbrug skal anvendelse, fremstilling eller frigivelse af relevante farlige stoffer i forbindelse med IE-husdyrproduktionen begrænses med henblik på at undgå risiko for forurening af jordbund og grundvand på husdyrbruget. Ved farlige stoffer forstås stoffer og blandinger som defineret i artikel 3 i Europa-Parlamentets og Rådets forordning (EF) nr. 1272/2008 om klassificering, mærkning og emballering af stoffer og blandinger.

Bestemmelsen er en følge af, at virksomheder der håndterer relevante farlige stoffer i henhold til IE-Direktivet skal gennemføre en basistilstandsrapport ved opstart eller revurdering af virksomheden således, at det kan fastlægges, hvilken tilstand anlægsområdet i tilfælde af en forøget forurening skal bringes tilbage til.

Farlige stoffer, som kan forurene jord og grundvand på husdyrbruget, vil i henhold til (EF) nr. 1272/2008 være stoffer, der kan medføre akut toksicitet og stoffer, der er farlige for vandmiljøet.

Disse stoffer vil være mærket som vist i nedenstående tabeller:

Mærkningselementer for akut toksicitet				
Klassificering	Kategori 1	Kategori 2	Kategori 3	Kategori 4
GHS-piktogrammer				
Signalord	Farligt	Farligt	Farligt	Advarsel

Mærkningselementer for stoffer, der er skadelige for vandmiljøet				
KRONISK				
	Kategori 1	Kategori 2	Kategori 3	Kategori 4
GHS-piktogrammer			Der anvendes ikke piktogram	Der anvendes ikke piktogram
Signalord	Advarsel	Der anvendes ikke signalord	Der anvendes ikke signalord	Der anvendes ikke signalord

Ringkøbing-Skjern Kommune har derfor stillet vilkår, således at der ikke er behov for at udarbejde basistilstandsrapport for husdyrbrug.

Særregler for IE-husdyrbrug

I husdyrgodkendelsesbekendtgørelsen er der fastsat en række særregler for IE-husdyrbrug, som i det følgende vurderes i forhold til det ansøgte.

Miljøledelse

På baggrund af BAT-konklusionen af 21.02.2017 er der i husdyrgodkendelsesbekendtgørelsen stillet krav om, at IE-husdyrbrug, skal have et miljøledelsessystem der:

- 1) formulerer en miljøpolitik med afsæt i husdyrbrugets miljøforhold,
- 2) fastsætter miljømål,
- 3) udarbejder handlingsplan for det eller de fastsatte miljømål,
- 4) minimum 1 gang årligt evaluerer miljøarbejdet og om nødvendigt foretage justeringer af mål og handlingsplaner og
- 5) minimum 1 gang årligt gennemgå miljøledelsessystemet.

IE-husdyrbruget skal kunne dokumentere, at der gennemføres og overholdes et miljøledelsessystem i overensstemmelse med ovenstående krav. Dokumentationen skal opbevares i 5 år og kunne forevises på forlangende i forbindelse med tilsyn.

Miljøledelsessystemet skal være etableret og virke fra den dag miljøgodkendelsen er meddelt.

Overholdelsen af reglerne om miljøledelse indgår i det regelmæssige tilsyn efter miljøtilsynsbekendtgørelsen.

Oplæring af personale

IE-husdyrbrug skal sørger for at oplære eksisterende og nye medarbejdere. Overordnet set skal oplæringen angå relevant lovgivning, transport og udbringning af husdyrgødning, reparation og vedligeholdelse af udstyr, samt beredskabsplanlægning og -styring mv.

IE-husdyrbruget er forpligtiget til at sikre, at et oplæringsmateriale, der angår de forhold som følge af bestemmelsen i kapitlet om særregler for IE-husdyrbrug i husdyrgodkendelsesbekendtgørelsen, er tilgængelig for personalet og opdateres løbende. Oplæringsmaterialet skal kunne fremvises på forlangende ved tilsyn.

Plan for kontrol, reparation og vedligeholdelse

Det fremgår af kapitel 17 i Bekendtgørelse om godkendelse og tilladelse m.v. af husdyrbrug, at IE-husdyrbrug skal udarbejde og følge en plan for kontrol, reparation og vedligeholdelse af husdyrbruget inkl. materiel, herunder med henblik på at forebygge uheld, og beredskab for håndtering af uventede emissioner og hændelser.

Kontrolplanen og kontrollen skal som minimum omfatte følgende forhold:

- 1) Gyllebeholdere (for tegn på skader, nedbrydning eller utætheder).
- 2) Gyllepumper, -miksere, -separatorer og -spredere.
- 3) Forsyningssystemer til vand og foder.
- 4) Varme-, køle- og ventilationssystemer samt temperaturfølere, herunder optimering og optimeret styring heraf.
- 5) Siloer og transportudstyr (f.eks. ventiler og rør).
- 6) Luftrensningssystemer (f.eks. ved regelmæssige inspektioner).
- 7) Udstyr til drikkevand, herunder skal behovet for regelmæssig indstilling vurderes og frekvensen for løbende indstilling i så fald fastsættes i planen.
- 8) Maskiner til udbringning af husdyrgødning samt doseringsmekanisme- eller dyse, som begge skal være i god stand.

Kontrol, reparation og vedligeholdelse, skal ske regelmæssigt. Kontrol af gyllebeholdere skal som minimum gennemføres én gang årligt.

IE-husdyrbruget skal kunne dokumentere, at planen følges ved at føre logbog over gennemførte kontroller. Dokumentationen skal opbevares i 5 år og kunne forevises på forlangende sammen med planen og reparation i forbindelse med tilsyn.

Beredskab

Det fremgår af lovgivningen at for IE-brug skal der foreligge en beredskabsplan til håndtering af uheld og uventede emissioner. Beredskabsplanen skal indeholde en plan over husdyrbruget med angivelse af drænsystemer og vandkilder og spildevandskilder.

Der skal foreligge handlingsplaner for håndtering af visse potentielle hændelser (f.eks. brande, utætte eller kollapsede gyllebeholdere, ukontrolleret afstrømning fra møddinger og olieudslip).

Det skal fremgå, hvor der er tilgængeligt udstyr til håndtering af forureningsulykker (f. eks. udstyr til tilstopning af drænrør og opdæmning af grøfter samt oliesug, absorberingsmætter eller ruller til olieudslip).

Der vil blive udarbejdet en beredskabsplan, så forholdsregler i forbindelse med uheld med kemikalier og gylle, brand mv. er beskrevet.

Ringkøbing-Skjern Kommune gør opmærksom på, at husdyrbrugets beredskabsplan skal leve op den standard der gælder for IE-husdyrbrug.

Hændelser og uheld

Hvis der indtræffer hændelser eller uheld på et IE-husdyrbrug, der mærkbart berører miljøet, uden at hændelserne eller uheldene er omfattet af reglerne om miljøskade efter kapitel 5 a i husdyrbrugloven, skal der, uanset den 8-årige retsbeskyttelse i husdyrbrugloven, ved påbud foretages sådanne ændringer i vilkårene for godkendelsen af IE-husdyrbruget, at konsekvenserne for miljøet af indtrufne hændelser eller uheld begrænses og for at hindre eventuelle yderligere hændelser eller uheld.

På et landbrug som dette kan der ske uheld i forbindelse med håndtering af gylle. Ansøger oplyser følgende:

I tilfælde af mindre gylleudslip vil gyllen samle sig om lækagestedet, i dette tilfælde vil gylle løbe mod det laveste områder omkring tankene. Herfra kan det suges op og fjernes. Maskinstation vil blive kontaktet, og der kan dæmmes op med jord eller lignende.

Al omlastning af gylle sker med gyllevogn med fastmonteret kran, hvor pumpen sidder på gyllevognen, og der sker en automatisk tømning af pumperøret. Omlastning sker altid under opsyn, derfor vurderes det, at der ikke er større risiko for uheld i forbindelse med utilsigtet igangsætning af pumper, spild m.m.

En gang årligt tømmes gyllebeholderen, i forbindelse med den normale udbringning af gylle, hvorved gyllebeholderen visuelt kan kontrolleres for evt. skader. Der foretages desuden lovpligtigt eftersyn og vedligeholdelse, hvilket betyder, at beholderne hvert 5/10 år bliver kontrolleret for om der skulle være tegn på begyndende utætheder.

Det vurderes, at der er taget de nødvendige foranstaltninger.

Ringkøbing-Skjern Kommune har stillet vilkår om anmeldelse af driftsuheld, hvor der opstår risiko for forurening af miljøet samt udarbejdelse af skriftlig orientering, der beskriver uheldets omfang og indsatsen mod miljømæssige skader, samt beskriver forebyggende foranstaltninger, der begrænser risiko for nye uheld.

På baggrund af den skriftlige orientering vil der blive taget stilling til behovet for ændringer af miljøgodkendelsens vilkår.

Foderblandings- og fodringsstrategi

Den seneste BAT-konklusion for intensivt opdræt af fjerkræ eller svin omfatter teknikkerne fasefodring, letfordøjelig uorganisk fosfat og tilsætning af fytase til foderet. Formålet er, at begrænse fosforudskillelsen og dermed reducere risikoen for påvirkning af vandmiljøet ved udvaskning.

IE-husdyrbrug skal for at reducere den samlede mængde kvælstof, der udskilles, som minimum enten anvende fasefodring tilpasset dyrenes behov i produktionsperioden, reducere indholdet af råprotein ved hjælp af en god aminosyrebalance, eller ved at bruge et eller flere fodertilsætningsstoffer, som nedsætter den samlede mængde kvælstof, der udskilles og er tilladt i henhold til [forordning \(EF\) nr. 1831/2003](#) om fodertilsætningsstoffer. En god aminosyrebalance og lavt indhold af råprotein kan opnås ved at kombinere fodermidler, hvor aminosyreprofilen supplerer hinanden og/eller ved at tilsætte frie essentielle aminosyrer til foder med et lavt indhold af råprotein. IE-husdyrbruget kan anvende en kombination af de nævnte teknikker.

IE-husdyrbrug skal for at reducere den samlede mængde fosfor, der udskilles, som minimum anvende enten fasefodring tilpasset dyrenes behov i produktionsperioden, et eller flere fodertilsætningsstoffer som nedsætter den samlede mængde fosfor der udskilles (f.eks. fytase) og er tilladt i henhold til [forordning \(EF\) nr. 1831/2003](#) om fodertilsætningsstoffer eller letfordøjeligt uorganisk fosfat som f.eks. monocalciumfosfat i stedet for mindre fordøjelige fosforkilder. IE-husdyrbruget kan også anvende en kombination af de nævnte teknikker.

BAT-konklusionen er indarbejdet som generel lovgivning i husdyrgodkendelsesbekendtgørelsens Kapitel 17, og der skal ikke stilles vilkår herom. Dokumentation for overholdelsen skal opbevares i 5 år og forevises på forlangende ved tilsyn. Endvidere skal der årligt indsendes dokumentation for overholdelse af fodringskrav til Ringkøbing-Skjern Kommune, med undtagelse i de år, hvor kommunen har været på tilsyn på husdyrbruget.

Den ansøgte produktion er et IE-brug, som følge af, at der er mere end 750 stipladser til søer og er derfor omfattet af kravet.

Ansøger har i BAT-redegørelsen anført følgende om mere effektiv fodring:

Foderplaner laves i samarbejde med en produktionsrådgiver med henblik på, at opnå den mest optimale fodring og undgå overforsyning med næringsstoffer, der vil ende som uudnyttede næringsstoffer i gyllen.

Der anvendes fasefodring på ejendommen og der benyttes fytase for at udnytte fosfor i foderet.

Ringkøbing-Skjern Kommune vurderer, på baggrund af oplysninger om husdyrbrugets fodring og de generelle krav til fodring, at husdyrbrugets foderblandings- og fodringsstrategi lever op den standard, der skal gælde for IE-husdyrbrug.

I egenkontrollen er der stillet vilkår om, at dokumentation for overholdelse af fodringskrav kan fremvises ved tilsyn.

Manglende overholdelse af vilkår

Den, som er ansvarlig for et IE-husdyrbrug, skal straks underrette kommunalbestyrelsen ved manglende overholdelse af godkendelsesvilkår og træffer straks de nødvendige foranstaltninger for at sikre, at vilkårene igen overholdes.

Ringkøbing-Skjern Kommune har til opfyldelse heraf stillet vilkår om dette i miljøgodkendelsen.

Årlige indberetning til kommunen

Ansøger oplyser, at følgende er til rådighed på kommunens forlangende:

- Foderplaner
- Slagterifregninger
- CHR-registreringer
- Registrering af årligt forbrug af el og vand
- 5/10 års beholderkontrol

IE-husdyrbrug skal en gang årligt indsende kopi af logbøger eller anden dokumentation for anvendt miljøteknologi, miljøledelsessystem, at kontrolprogrammet for vedligeholdelse er gennemført og for fodringskrav.

Dokumentationen skal indsendes samlet til kommunalbestyrelsen hvert år senest den 31. marts. Informationerne skal angå det forudgående kalenderår. Oplysningerne skal dog ikke indsendes, hvis kommunen inden for det seneste kalenderår har gennemført et miljøtilsyn på husdyrbruget.

Ophør af aktiviteter

Det følger af husdyrgodkendelsesbekendtgørelsens § 45, at IE-husdyrbrug senest fire uger efter driftsophør skal anmelde dette til kommunalbestyrelsen med et oplæg til vurdering efter § 38 k, stk. 1, i lov om forurenet jord. Vurderingen skal indeholde en risikovurdering med hensyn til menneskers sundhed og miljøet. Viser risikovurderingen, at det ikke kan afvises, at forureningen udgør en væsentlig risiko for menneskers sundhed eller miljøet, skal vurderingen tillige indeholde et oplæg til foranstaltninger, der sikrer, at forureningen ikke udgør en sådan risiko.

Ved ophør forstås:

- 1) ophør af alle aktiviteter på IE-husdyrbruget,
- 2) når et IE-husdyrbrug har meddelt kommunalbestyrelsen, at kapaciteten eller udnyttelsen af kapaciteten permanent nedsættes til under stipladsgrænserne i § 16a, stk. 2, nr. 1-3, i lov om miljøgodkendelse m.v. af husdyrbrug, eller
- 3) situationer omfattet af § 59a, stk. 2, i lov om miljøgodkendelse m.v. af husdyrbrug, når godkendelsen er bortfaldet helt eller for den del, der ligger over stipladsgrænserne i § 16a, stk. 2, nr. 1-3, i lov om miljøgodkendelse m.v. af husdyrbrug.

Ansøger oplyser, at ved husdyrbrugets ophør rengøres stalde- og gødningsopbevaringsanlæg. Evt. nedbrydning af stalde, fortank og gyllebeholdere vil ske i henhold til gældende regler.

Der er ikke truffet foranstaltninger for forebyggelse af forurening ved virksomhedens ophør, da virksomheden ikke forventes lukket. Desuden vil en evt. forurening kun kunne stamme fra håndtering

af gylle. Eftersom dette er lagt i faste rammer anses det ikke for hensigtsmæssigt at foretage yderligere.

Ringkøbing-Skjern Kommune har til opfyldelse heraf stillet vilkår om dette i miljøgodkendelsen

Alternative løsninger

Alternative løsninger har været diskuteret, men det vurderes, at det ansøgte projekt tager hensyn til naboer og omgivende natur og miljø og opfylder kravene til en effektiv husdyrproduktion.

0-alternativ

0-alternativet vil betyde en fastholdelse af den nuværende godkendelse, indtil produktionsapparatet er slidt ned. Ud fra et økonomisk synspunkt vil dette være u hensigtsmæssigt.

Det er Ringkøbing-Skjern Kommunes vurdering, at den øgede miljøpåvirkning, som følge af ansøgte projekt, ikke vil påvirke omgivelserne væsentligt (se den øvrige del af miljøvurderingen).

Det er endvidere, Ringkøbing-Skjern Kommunes vurdering, at de socioøkonomiske konsekvenser af 0-alternativet (fastholdelse af konstant produktionsniveau), vil være en begyndende afvikling af produktionen.

Samfundsmæssigt vil 0-alternativet, derfor kunne betyde færre arbejdspladser, dels på slagterierne, men også i virksomheder, såsom vognmænd, foderstoffer m.fl..

Det kan, som følge af 0-alternativ, forventes at samfundets indkomstdannelse mindskes.

Egenkontrol

Der er stillet vilkår om, at husdyrbruget for egen regning skal eftervise, at de stillede støj- og vibrationskrav er overholdt, såfremt tilsynsmyndigheden skønner, at eventuelle klager vedrørende støj og rystelser fra husdyrbruget, er velbegrundede.

Der er tilsvarende stillet vilkår om, at tilsynsmyndigheden kan kræve, at husdyrbruget foretager undersøgelse af lugtkilder, hvis det skønnes, at eventuelle klager over lugt fra anlægget, er velbegrundede.

Endeligt er der stillet vilkår om, at tilsynsmyndigheden kan anmode om nye beregninger af ammoniakemission, ammoniakdeposition, samt lugtgeneafstande.

Konklusion

Idet de lovpligtige afstandskrav og beskyttelsesniveauer er overholdt, vurderer Ringkøbing-Skjern Kommune at:

Udvidelsen af husdyrbruget med opførelse af en ny farestald og en ny klimastald på i alt 3617 m² med et produktionsareal på 2950 m² kan tillades, idet udvidelsen og det samlede husdyrbrug ikke vil medføre en væsentlig genepåvirkning af naboer, Kategori 1-, 2- og 3-Natur samt landskabelige værdier og kulturmiljøer.

Derudover er det vurderet, at udvidelsen og det samlede husdyrbrug ikke vil medføre en væsentlig påvirkning af § 3-områder, eller andre naturområder som er beskyttet mod tilstandsændring, fredet,

udpeget som internationalt naturbeskyttelsesområde, eller særlig sårbar overfor næringsstofpåvirkning.

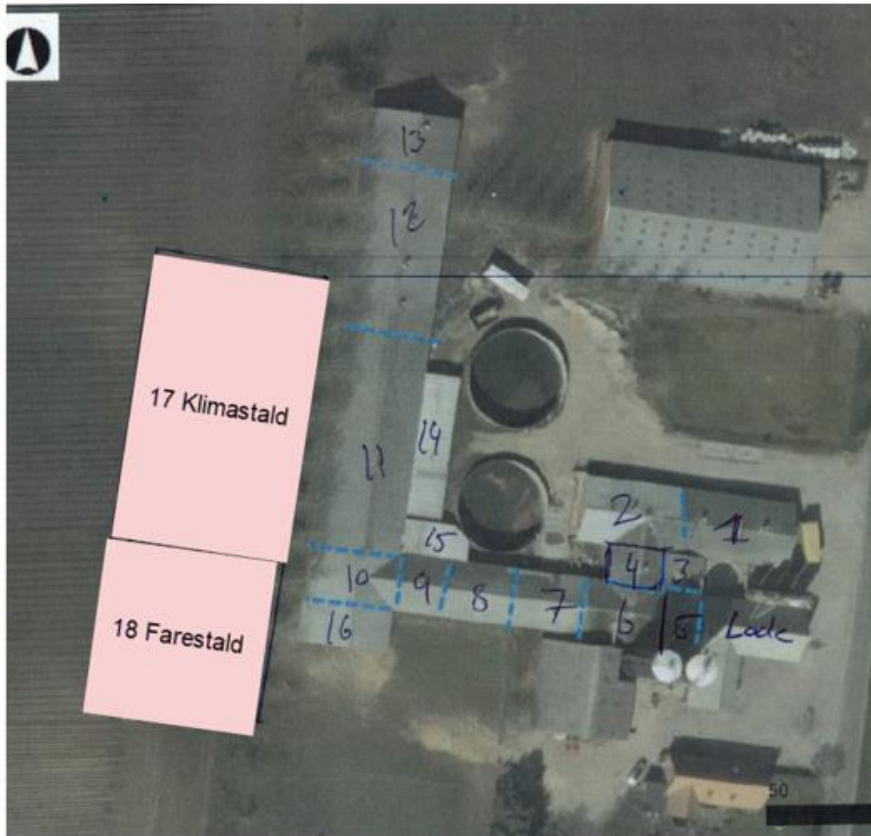
Endvidere er det vurderet, at det ansøgte projekt og det samlede husdyrbrug ikke vil have væsentlig virkning på de bestande af vilde planter, dyr (herunder Bilag IV-arter), eller deres levesteder, som de ovennævnte områder er udpeget på baggrund af.

Der anvendes den bedst tilgængelige teknik, til at forebygge og begrænse eventuel forurening.

Bilag 1: Situationsplan



Bilag 2: Bygningsoversigt



Stald 1	192 m2 fuldspalter farestald
Stald 2	151 m2 fuldspalter DS
Stald 3	51 m2 fuldspalter DS
Stald 4	58 m2 delvis spalter farestald
Stald 5	59 m2 delvis spalter DS
Stald 6	81 m2 delvis spalter farestald
Stald 7	80m2 delvis spalter farestald
Stald 8	100m2 fuldspalter farestald
Stald 9	58 m2 delvis spalter løbestald
Stald 10	102m2 fuldspalter farestald
Stald 11	352 m2 delvis spalter løbestald
Stald 12	574 m2 delvis spalter DS
Stald 13	37 m2 fuldspalter polte stald
Stald 14	132 m2 dybstrøelse syge stald
Stald 15	77 m2 dybstrøelse aflastnings stald/buffer
Stald 16	<u>heste stald</u>
17 klimastald	1650 m2
18 Farestald	1300 m2

Bilag 3: Afløbsplan

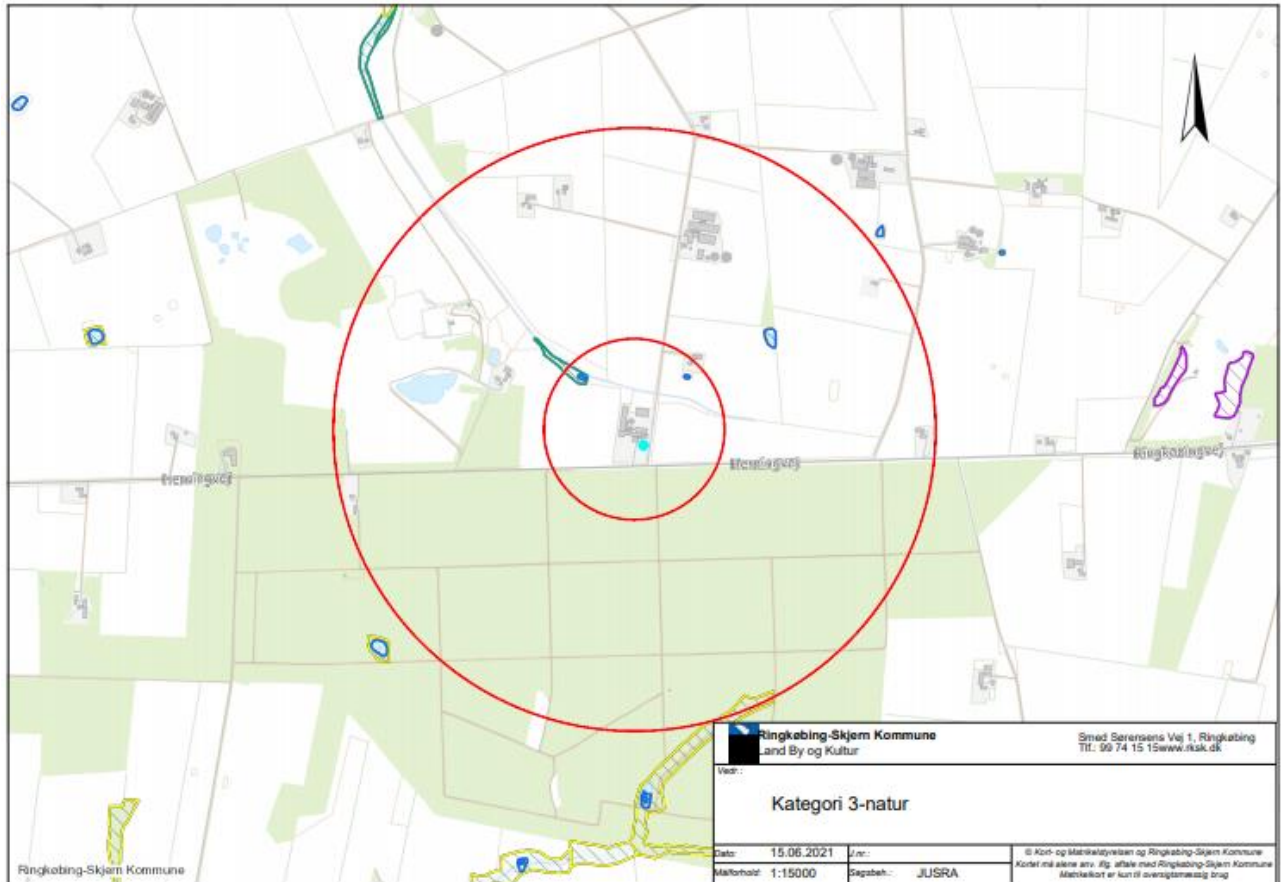


Bilag 4: Områder med dræn og vandløb



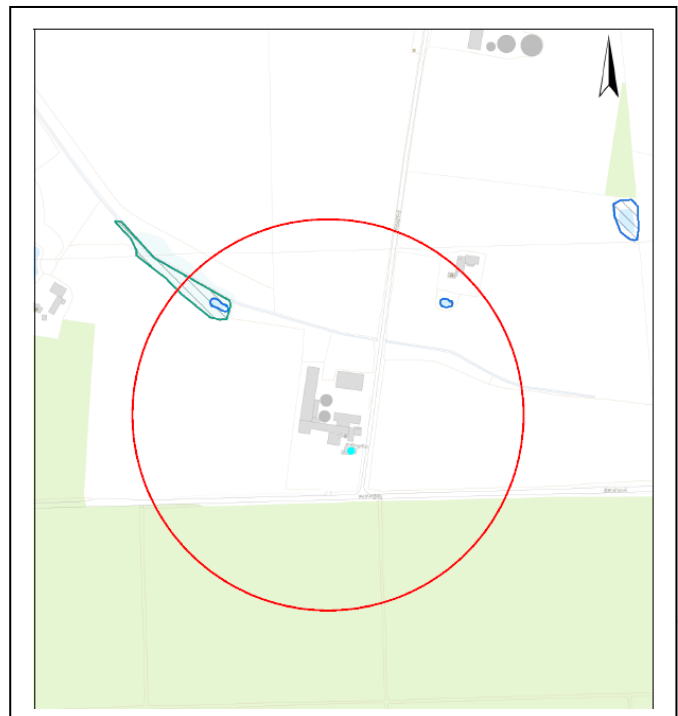
Bilag 5: Natur

Kategori 3-Natur i en omkreds af hhv. 300 m og 1000 m fra anlægget.



26.02.02 Beskyttet natur (§3)

-  Eng
-  Hede
-  Mose
-  Overdrev
-  Søe
-  Strandeng



Bilag 6: Adresser inden for konsekvensradius

Der er foretaget nabohøring inden for konsekvensradius på 925 meter fra lugtcentrum af anlægget. På nedenstående kort er konsekvensradius indtegnat.

