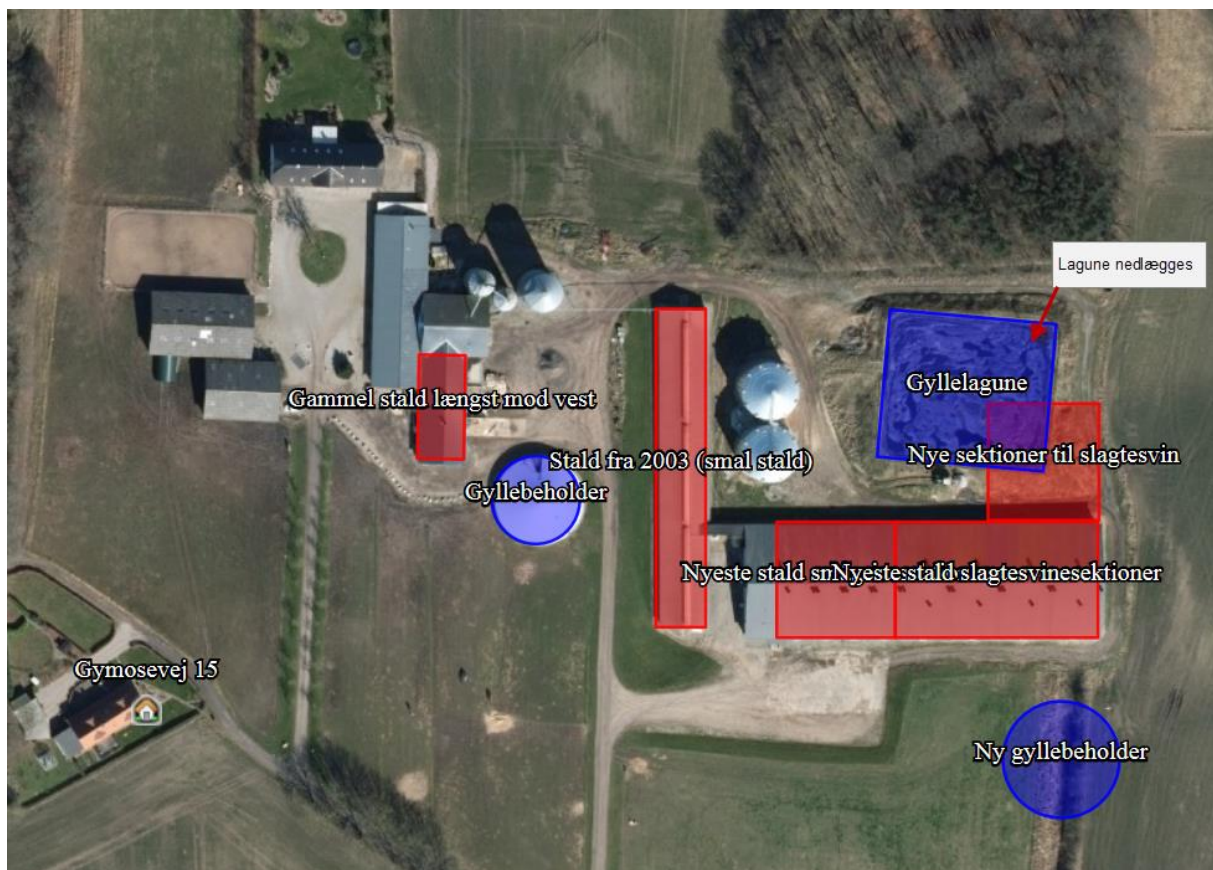




Miljøgodkendelse af Gymosevej 10, 6100 Haderslev

Jf. § 12 stk. 2 i Bekendtgørelse af lov om miljøgodkendelse mv. af husdyrbrug

(LBK nr. 442 af 13/05/2016)



30. Januar 2018

Haderslev Kommune



Indhold

Indhold	2
1 Generelle forhold	4
1.1 Ejer og driftsforhold	5
1.2 Godkendelsespligt.....	5
1.3 Godkendelsens omfang	5
1.3.1 Projektets omfang	6
1.3.2 Tidligere godkendelser	8
1.3.3 Biaktiviteter.....	9
1.3.4 Husdyrbrugets ophør	9
1.4 Offentlighed og høring.....	9
1.4.1 Offentlighed og høring	10
1.4.2 Ikke-teknisk resume.....	12
2 Anlægget.....	14
2.1 Dyrehold og Management	14
2.2 Lokalisering	22
2.2.1 Faste afstandskrav	22
2.2.2 Landskabet og planforhold	24
2.3 Energi- og vandforbrug	30
2.3.1 Energiforbrug	30
2.3.2 Vandforbrug	31
2.4 Gener.....	32
2.4.1 Lugt	32
2.4.2 Støj.....	35
2.4.3 Lys.....	36
2.4.4 Fluer og skadedyr	36
2.4.5 Støv	37
2.4.6 Transport.....	37
2.5 Forurening	39
2.5.1 Spildevand	39
2.5.2 Husdyrgødning og foder.....	40
2.5.3 Affald og miljøfarlige stoffer	41
2.5.4 Ammoniak.....	42
3 Arealerne	49



4 Bilag 50



1 Generelle forhold

Haderslev Kommune meddeler miljøgodkendelse efter § 12 stk. 2 i husdyrgodkendelsesloven¹ på Gymosevej 10, 6100 Haderslev ved Torben Juhl Madsen.

Afgørelsen omfatter udvidelse af dyreholdet fra 9.600 smågrise (8-30 kg) og 9.600 slagtesvin (30-110 kg), svarende til 303,60 dyreenheder (DE) og **til** 11.600 smågrise (8-30 kg) og 11.500 slagtesvin (30-110 kg), svarende til 364,11 DE. Endvidere opføres en ny slagtesvinestald på ca. 675 m², eksisterende gyllelagune fjernes, og der opføres en gyllebeholder på 4.000 m³.

Godkendelsen meddeles på de vilkår, der fremgår af Bilag 2 – Oversigt over vilkår, og omfatter hele husdyrbruget. Det vil sige både de eksisterende og nye anlæg.

Husdyrbruget skal til enhver tid leve op til gældende regler i love og bekendtgørelser også selv om disse regler evt. skærpes i forhold til denne godkendelse (Se bilag 1).

Det er Haderslev Kommunes samlede vurdering, at det ansøgte projekt:

- Overholder bekendtgørelsens fire beskyttelsesniveauer for ammoniak, lugt, fosfor og nitrat
- Lever op til kravene om anvendelse af BAT
- Ikke vil påvirke Natura 2000 områder væsentligt
- Ikke vil have en negativ indflydelse på planter eller dyr omfattet af bilag IV, artsfredning eller af rødlistet
- Ikke vil have væsentlig virkning på de landskabelige værdier

Haderslev Kommune meddeler desuden dispensation fra husdyrgodkendelseslovens § 8, stk. 1 punkt 7 vedr. afstandskrav til naboskel. Dispensationen meddeles i henhold til § 9, stk. 3 i husdyrgodkendelsesloven.

Med denne miljøgodkendelse har Haderslev Kommune ikke taget stilling til eventuelle tilladelser og godkendelser efter anden lovgivning, som for eksempel byggeloven, miljøbeskyttelsesloven eller arbejdsmiljøloven.

Jævnfør §§ 39 og 40 husdyrgodkendelsesbekendtgørelsen², skal en miljøgodkendelse regelmæssigt og mindst hvert 10 år tages op til revurdering. Den første revurdering foretages allerede efter 8 år, hvor retsbeskyttelsen udløber, eller senest 4 år efter vedtagelsen af nye BAT konklusioner. Haderslev Kommune forventer at revurdere husdyrbruget igen senest i 2025.

Dato for godkendelse: 30. Januar 2018

Håkon Karlsen
Miljømedarbejder
Erhverv, Haderslev Kommune

Journal nr.: 17/2726
Konsulent: Christina Kittner, Sweco

¹ 1Bekendtgørelse af lov om miljøgodkendelse m.v. af husdyrbrug – LBK nr. 442 af 13/5/2016

² Bekendtgørelse om tilladelse og godkendelse m.v. af husdyrbrug – [BEK nr. 916 af 23.06.2017](#)



1.1 Ejer og driftsforhold

Dette afsnit indeholder ansøgers kontaktoplysninger samt oplysninger til identifikation af husdyrbruget.

Ansøger

Torben Juhl Madsen
Gymosevej 10
6100 Haderslev
Tlf./mobil nr. 74579004 /

61709004
E-mail: torben@gymoes.dk

Bedriftsoplysninger

Gymosevej 10
6100 Haderslev
CVR nr.

25905091

CHR nr. 95033
Ejendomsnr. 5100005125

Konsulent

Gråkjær Miljøcenter
Hanne Hoffmann
Østergaard
Fabersvej 15
7500 Holstebro
Tlf./mobil nr. 96135555 /
25196323
E-mail: haost@graakjaer.dk

Matrikler på ejendom

Ejerlav Matrikel nr.
Åstrup Ejerlav, Åstrup 16 m.fl.

1.2 Godkendelsespligt

I dette afsnit gøres der rede for, hvorfor projektet er godkendelsespligtigt.

Ansøgers tekst

Da produktionen overstiger 250 DE er der tale om en godkendelse i henhold til § 12 "Lov om miljøgodkendelse m.v. af husdyrbrug".

Haderslev Kommunes vurdering

Projektet er godkendelsespligtigt idet det er første gang at husdyrproduktionen på ejendommen ændres og udvides efter ikrafttrædelsen af husdyrgodkendelsesloven, dermed skal det samlede anlæg og husdyrproduktionen godkendes i henhold hertil. Husdyrbruget på Gymosevej 10 har en miljøgodkendelse, fra 2006, i henhold til miljøbeskyttelseslovens § 33. Miljøgodkendelsen blev revurderet i 2014, i henhold til husdyrgodkendelsesloven. Godkendelsen omfatter både udvidelse af husdyrproduktionen og staldanlægget, samt etablering af ny gyllebeholder.

Idet der er ansøgt om mere end 2.000 stipladser til slagtesvin over 30 kg er produktionen på Gymosevej 10 godkendelsespligtig efter § 12 stk. 1 nr. 2. i husdyrgodkendelsesloven. Da besætningen er på mere end 210 dyreenheder slagtesvin, er ejendommens svinehold endvidere omfattet af EU's IE-direktiv, hvorfor der er krav til miljøledelse i henhold til husdyrgodkendelsesbekendtgørelsen.

1.3 Godkendelsens omfang

I dette afsnit gøres der rede for projektets overordnede forhold, som ikke direkte har med miljøpåvirkningen at gøre. Der gøres rede for, hvad projektet omfatter, dvs. hvilke ejendomme



og bygninger, hvilket dyrehold, hvilke arealer samt eventuelle biaktiviteter. Der oplyses desuden om tidligere godkendelser af husdyrbruget og om hvad der skal ske i tilfælde af husdyrbrugets ophør.

1.3.1 Projektets omfang

I dette afsnit redegøres kort for projektets omfang.

Ansøgers tekst

Produktionen ønskes udvidet fra 303,60 DE i nye DE, til en samlet produktion på 11.600 smågrise (8-30 kg) og 11.500 slagtesvin (30-110 kg) svarende til 364,11 DE.

I forbindelse med udvidelsen etableres en ny slagtesvinestald på ca. 675 m² og en ny gyllebeholder på 4.000 m³.

Alternative løsninger

Det forventes, at det ansøgte projekt er fremtidsikkert og at det vil give gode arbejdsforhold for ejer og medarbejdere og at det vil give en god dyrevelfærd på ejendommen.

Alternative løsninger har været diskuteret, men det vurderes, at det ansøgte projekt tager hensyn til naboer og omgivende natur og miljø og opfylder kravene til en effektiv svineproduktion.

Det vurderes, at den valgte placering til den nye stald er den mest optimale placering på ejendommen i forhold til udnyttelsen af byggefeltet, hensyn til naboer, naturområder, logistik, ressourceforbrug, smittebeskyttelse m.v.

Det er ikke umiddelbart muligt at placere stalden andre steder, da dette vil give u hensigtsmæssigheder i forhold til foder, levering og afhentning af dyr og generel logistik på ejendommen, samt staldens placering i forhold til lugtgeneafstandene.

0-alternativ

0-alternativet beskriver forholdene, hvis ikke udvidelsen finder sted.

0-alternativet vil betyde en fastholdelse af den nuværende produktion, indtil produktionsapparatet er slidt ned. Ud fra et miljømæssigt og et dyrevelfærdsmæssigt perspektiv vil dette være uhensigtsmæssigt, idet der ikke vil blive foretaget investeringer i produktionsapparatet.

Desuden vil der ved et 0-alternativ ikke blive udarbejdet en miljøgodkendelse for ejendommen. Der vil således ikke ske regulering af bedriften via vilkår stillet i miljøgodkendelsen.

Datoer

Miljøgodkendelsen forventes taget i brug så snart den er givet. Forventeligt primo maj 2018.

Haderslev Kommunes vurdering

Husdyrbruget skal placeres, indrettes og drives i overensstemmelse med de oplysninger, der fremgår af ansøgningen, og med de ændringer, der fremgår af denne godkendelses vilkår. Ovenstående beskrivelse er kun en kortfattet beskrivelse af projektets omfang, som vil blive beskrevet nærmere i de efterfølgende afsnit.



Det er kommunens vurdering, at projektet kun omfatter anlæg på den aktuelle ejendom, og at denne ikke er teknisk eller forureningsmæssigt forbundet med anlæg på andre ejendomme.

Det er kommunens vurdering, at husdyrbruget har truffet de nødvendige foranstaltninger til at forebygge og begrænse forureningen fra husdyrbrugets anlæg og arealer ved anvendelse af bedste tilgængelige teknik (BAT). Endvidere vurderer kommunen, at husdyrbruget efter udvidelsen kan drives på stedet uden væsentlige indvirkninger på miljøet. Miljøpåvirkningen, der kommer som følge af udvidelsen på husdyrbruget vurderes ikke at påvirke lokalområdet væsentligt i negativ retning, jævnfør nærværende miljøgodkendelse.

Haderslev Kommune gør opmærksom på, at der er meddelelsespligt. Det er kommunen, der vurderer, om fremtidige ændringer af bedriftens dyrehold eller staldindretning, opførsel af nye stalde eller opbevaringsanlæg skal udløse krav om tillæg til miljøgodkendelsen. Udskiftning af arealer samt ændringer i ejerforhold skal ligeledes anmeldes til kommunen.

Nul-alternativ

Med hensyn til naboer vurderes det, at etableringen/udvidelsen af husdyrbruget ikke vil betyde væsentlige gener for naboerne omkring husdyrbruget. Bl.a. er geneafstanden for lugt reduceret i ansøgt drift i forhold til i nuværende drift.

Det er endvidere Haderslev Kommunes vurdering, at de socioøkonomiske konsekvenser, af nul-alternativet, dvs. fastholdelse af et konstant produktionsniveau på husdyrbruget, ville være en begyndende afvikling af produktionen. Samfundsmæssigt vil nul-alternativet derfor kunne betyde færre arbejdspladser dels på slagterierne, men også i de mindre lokale virksomheder (vognmænd, foderstoffer med mere), og som følge af dette må det kunne forventes at samfundets indkomstdannelse mindskes. Nul-alternativet vurderes derfor ikke som værende et relevant valg.

Udnyttelse af godkendelsen

Udnyttelse af godkendelse meddelt efter husdyrgodkendelseslovens § 12 stk. 2. udløber jf. § 48 i husdyrgodkendelsesbekendtgørelsen³ hvis den ikke er udnyttet inden 6 år efter, at godkendelse er meddelt. Hvis en del af godkendelsen ikke er udnyttet, bortfalder godkendelsen for denne del.

Haderslev Kommune gør opmærksom på, at hvis den meddelte tilladelse, ikke har været udnyttet helt eller delvist i tre på hinanden følgende år, så bortfalder den del af tilladelsen, der ikke har været udnyttet i seneste tre år, jf. § 48 stk. 2 i nævnte husdyrgodkendelsesbekendtgørelsen. Udnyttelse anses her for at foreligge, når der har været en produktion svarende til mindst 25 pct. af det tilladte.

Vilkår

1. Et eksemplar af miljøgodkendelsen skal til enhver tid være tilgængeligt på bedriften. Eventuelt driftspersonale skal være orienteret om miljøgodkendelsens indhold.
2. Den årlige produktion på husdyrbruget må ikke overstige 11.600 smågrise (8-30 kg) og 11.500 slagtesvin (30-110 kg), svarende til 364,11 DE.
3. Husdyrholdet skal være sammensat og staldindretningen udført som ansøgt, herunder antallet af dyr, dyretyper og staldsystemer.

³ BEK nr. 916 af 23.06.2017 om godkendelse og tilladelse m.v. af husdyrbrug.



1.3.2 Tidligere godkendelser

I dette afsnit redegøres kort for husdyrbrugets tidligere godkendelser.

Ansøgers tekst

Ejendommen er ikke tidligere miljøgodkendt efter husdyrloven. Alle beregningerne er derfor lavet ud fra nudriften i 2007.

Haderslev Kommunes vurdering

Torben Juhl Madsen har en gældende miljøgodkendelse, efter Miljøbeskyttelsesloven⁴, fra den 21. juni 2006, på matr. Nr. 16 m. fl. I Haderslev, til svineproduktion. Miljøgodkendelsen er revurderet i henhold til husdyrgodkendelseslovens i oktober 2014.

Idet det er første gang at husdyrproduktionen på Gymosevej 10 ændres og udvides, efter ikrafttrædelsen af husdyrgodkendelsesloven, skal det samlede anlæg og husdyrproduktion godkendes i henhold hertil.

Haderslev Kommune vurderer, at ansøgningsmaterialet tager udgangspunkt i den tilladte produktion på husdyrbruget.

Den gældende godkendelse omfatter et dyrehold på 9.600 svin 8-30 kg og 9.600 slagtesvin 30 – 110 kg, svarende til 365,6 DE på godkendelsestidspunktet. Efter nugældende beregningsmetoder svarer dyreholdet til 303,6 DE.

Bedriften udvides til 11.600 smågrise (8-30 kg) og 11.500 slagtesvin (30-110 kg), svarende til 364,11 DE⁵. Den ansøgte produktion godkendes i henhold til § 12 stk. 2, idet der er ansøgt om mere end 210 dyreenheder slagtesvin.

I henhold til bekendtgørelsen om tilladelse og godkendelse m.v. af husdyrbrug § 39 skal tilsynsmyndigheden regelmæssigt og mindst hver 10. år tage bedriftens samlede miljøgodkendelse op til revurdering. Første revurdering skal dog foretages 8 år efter meddelelsen, eller ved vedtagelsen af nye BAT konklusioner for branchen. Her skal BAT være implementeret på husdyrbruget senest 4 år efter vedtagelsen af nye BAT konklusioner. Denne godkendelse forventes taget op til revurdering første gang i 2025.

Da besætningen er på mere end 2.000 stipladser til slagtesvin over 30 kg, er ejendommens svinehold omfattet af EU's IE-direktiv. Dermed skal miljøgodkendelsen jf. husdyrgodkendelsesloven § 39 tages op til revurdering, og der skal om nødvendig meddeles påbud eller forbud, når EU-kommissionen i EU-tidende har offentliggjort en for produktionen relevant BAT-konklusion.

Revurderingen skal tilrettelægges, således at husdyrbruget kan overholde de på baggrund af BAT-konklusionen ajourførte vilkår senest 4 år efter offentliggørelsen af BAT-konklusionen i EU-tidende.

Med denne miljøgodkendelse følger 8 års retsbeskyttelse. Vilkårene kan dog til enhver tid ændres efter reglerne i Lov om miljøgodkendelse m.v. af husdyrbrug § 40, stk. 2 bl.a., hvis der er fremkommet nye oplysninger om forureningens skadelige virkning, hvis forureningen

⁴ Jf. miljøbeskyttelseslovens § 33

⁵ Beregnet efter BEK. nr. 374 af 19.04.2017 om erhvervsmæssigt dyrehold, husdyrgødning, ensilage m.v.



medfører skadevirkninger, der ikke kunne forudses ved godkendelsens meddelelse, eller hvis forureningen i øvrigt går ud over det, som blev lagt til grund ved godkendelsens meddelelse.

Denne miljøgodkendelse erstatter vilkår stillet i tidligere godkendelser for husdyrbruget.

1.3.3 Biaktiviteter

I dette afsnit redegøres der for biaktiviteter på husdyrbruget.

Ansøgers tekst

Der forefindes ingen biaktiviteter på husdyrbruget.

Haderslev Kommunes vurdering

Da der ikke forefindes biaktiviteter på husdyrbruget stilles der ikke vilkår i forhold hertil.

1.3.4 Husdyrbrugets ophør

I dette afsnit gøres der rede for, hvilke tiltag der planlægges at udføre for at forebygge forurening i forbindelse med husdyrbrugets ophør.

Ansøgers tekst

Ved husdyrbrugets ophør, rengøres stalde- og gødningsopbevaringsanlæg. Evt. nedbrydning af stalde og fortank/gyllebeholder vil ske i henhold til gældende regler.

Der er ikke truffet foranstaltninger for forebyggelse af forurening ved virksomhedens ophør, da virksomheden ikke forventes lukket. Desuden vil en evt. forurening kun kunne stamme fra håndtering af gylle. Eftersom dette er lagt i faste rammer, anses det ikke for hensigtsmæssigt at foretage yderlige.

Haderslev Kommunes vurdering

Haderslev Kommune vurderer, at de beskrevne tiltag ved husdyrbrugets ophør er tilstrækkelige til at undgå forureningsfare.

Der er stillet vilkår om oprydning i forbindelse med bedriftens ophør, så risiko for forurening og gener i form af for eksempel lugt, fluer og skadedyr begrænses, og for at bringe stedet tilbage i tilfredsstillende stand. Det er kommunen, som vurderer, om foranstaltningerne er tilstrækkelige og om en tilfredsstillende tilstand er opnået inden for en rimelig tidsfrist.

Følgende vilkår er stillet for at fastholde ansøgers intentioner.

Vilkår

4. Ophør af husdyrbruget skal meddeles til Haderslev Kommune.
5. Ved husdyrbrugets ophør skal ejendommens bygninger og anlæg rengøres. Al tilbageværende husdyrgødning fjernes, ejendommen ryddes for affald, døde dyr, spildevand, foder mv.

1.4 Offentlighed og høring

I dette afsnit gøres der rede for inddragelsen af offentligheden i forbindelse med denne afgørelse.



1.4.1 Offentlighed og høring

Der gøres her rede for inddragelse af offentligheden og lovpligtige høringer.

Forannoncering

Ansøgningen blev offentliggjort på kommunens hjemmeside www.haderslev.dk -> Politik og Dialog -> Høringer og afgørelser – tilladelse den 6. april 2017.

Der indkom ingen bemærkninger til ansøgningen.

Høring af naboer og parter

Naboer og parter, samt ansøger selv og øvrige parter der har anmodet om orientering i sagen blev orienteret om ansøgningen om miljøgodkendelse og om udkast til miljøgodkendelse den 15. december 2017 med en frist på 6 uger til at indsende bemærkninger.

Der er ikke indkommet nogen bemærkninger.

Offentliggørelse og klagevejledning

Miljøgodkendelse af Gymosevej 10 i henhold til § 12 stk. 1 i Bekendtgørelse af lov om miljøgodkendelse mv. af husdyrbrug, vil blive offentliggjort den 30. januar 2018 på hjemmesiden dma.mst.dk. Du skal søge på adressen under offentliggørelser.

Klagefristen er fire uger fra offentliggørelsen, hvilket betyder, at en eventuel klage skal være modtaget senest tirsdag den 27. februar 2018. Ansøger vil ved klagefristens udløb få besked om kommunen har modtaget klager.

Det er muligt for enhver med individuel væsentlig interesse i en sag at påklage afgørelsen til Miljø- og Fødevarerklagenævnet.

Hvis du ønsker at klage over denne afgørelse, kan du klage til Miljø- og Fødevarerklagenævnet. Du klager via Klageportalen, som du finder et link til på forsiden af www.nmkn.dk. Klageportalen ligger på www.borger.dk og www.virk.dk. Du logger på www.borger.dk eller www.virk.dk, ligesom du plejer, typisk med NEM-ID. Klagen sendes gennem Klageportalen til Haderslev Kommune, som har truffet afgørelsen.

En klage er indgivet, når den er tilgængelig for kommunen i Klageportalen. Klager betaler et gebyr på 900 kr. for privatpersoners og 1.800 kr. for virksomheders og organisationers vedkommende (2017-niveau).

Miljø- og Fødevarerklagenævnet skal som udgangspunkt afvise en klage, der kommer uden om Klageportalen, hvis der ikke er særlige grunde til det. Hvis du ønsker at blive fritaget for at bruge Klageportalen, skal du sende en begrundet anmodning til Haderslev Kommune, Teknik og Miljø, Simmerstedvej 1A, 1., 6100 Haderslev eller teknikmiljoe@haderslev.dk. Haderslev Kommune videresender herefter anmodningen til Miljø- og Fødevarerklagenævnet, som træffer afgørelse om, hvorvidt din anmodning kan imødekommes.

En klage over miljøgodkendelsen har som udgangspunkt ikke opsættende virkning på retten til at udnytte godkendelsen, medmindre Miljø- og Fødevarerklagenævnet bestemmer andet, jf. § 81 i Lov om miljøgodkendelse af husdyrbrug mv. Udnyttelse af miljøgodkendelsen kan dog kun ske under opfyldelse af vilkårene, der er fastsat i denne godkendelse. Udnyttelsen af miljøgodkendelsen sker på eget ansvar, idet Miljø- og Fødevarerklagenævnet i tilfælde af klage kan ændre eller ophæve en miljøgodkendelse.

Søgsmål kan anlægges for domstolene i henhold til § 90 i Husdyrgodkendelsesloven. Ønskes afgørelsens gyldighed afprøvet ved domstolene, skal sagen være anlagt inden 6 måneder efter miljøgodkendelsen er offentliggjort eller, hvis sagen påklages, inden 6 måneder efter at den endelige administrative afgørelse foreligger.

Haderslev Kommune gør opmærksom på, at der i medfør af Offentlighedslovens § 7⁶ er mulighed for aktindsigt i sagen. Tidspunktet for eventuelt gennemsyn af sagen kan aftales telefonisk med Haderslev Kommune på 74 34 21 45.

Underretning

Orientering om denne afgørelse er sendt til følgende:

Som brev til implicerede parter:

Ansøger:

- Torben J. Madsen, Gymosevej 10, 6100 Haderslev

Som brev til naboer indenfor konsekvenszonen på 873,4 meter (jf. bilag 3):

- Lorens Peter Lorenzen, Avnbøløstenvej 69A, 6400 Sønderborg
- Oluf Bertelsen Dall, Baldersvej 200, 6100 Haderslev
- Jan Skovdal og Betina Andresen Skovdal, Feldumvej 1, 6100 Haderslev
- Allan Venzel, Rebekka Marianna Erika Gadeberg, Advisence V/Allan Venzel, Cur Holding og Invest ApS, Vetcur Biotec ApS og Whole By Nature ApS, Feldumvej 35, 6100 Haderslev
- Jacob Paulsen og Rikke Madsen Paulsen, Feldumvej 41, 6100 Haderslev
- Jacob Paulsen og Måjken Roikjer Bramsen, Feldumvej 44, 6100 Haderslev
- Jens Peter Hartung Holst og Joan Ellen Holst, Feldumvej 46, 6100 Haderslev
- Flemming Christensen, Feldumvej 48, 6100 Haderslev
- Camliia Caroline Wiuff Jørgensen, Inger W Daugaard-Hansen Jørgensen, Jens Christian Jørgensen og Fuglsang V/Jens Chr Jørgensen, Fjelstrupvej 100, 6100 Haderslev
- Plejekollektivet Stationen Selveje, Fjelstrupvej 129, 6100 Haderslev
- Ib Jørgensen Kliver og Landmand Ib Kliver, Fjelstrupvej 54, 6100 Haderslev
- Tove Marie Jørgensen og Frede Bramsen Jørgensen, Fjelstrupvej 56, 6100 Haderslev
- Jakob Baagø Hoiland og Marie-Louise Baagø Hoiland, Fjelstrupvej 72, 6100 Haderslev
- Josefine Magdalene Maier, Paula Maier Madsen og Gymoes I/S, Gymosevej 10, 6100 Haderslev
- Signe Elmstrøm Rasmussen, Steen Rasmussen og Steens Garage, Gymosevej 15, 6100 Haderslev
- Karsten Leerskov, Prøsteskov 1, 6100 Haderslev
- Sabine Schulze, Steffen Schulze og Linux-Hus.dk, Sillerup Bjærg 6, 6100 Haderslev
- Hans Christian Hansen Petersen, Vilstrupvej 2, 6100 Haderslev
- Emma Hauge og Stig Hauge, Vonsbækvej 20, 6100 Haderslev
Johan Madsen, Vonsbækvej 29, 6100 Haderslev
- Silas Wikke Hornbak og Vonsbæk Station, Vonsbækvej 7, 6100 Haderslev
- Johnny Nielsen, Østergade 91, 6580 Vamdrup
- Bjarne Christian Brink, Susanne Bork Brink og Højvang V/Bjarne Chr Brink, Aastrup Alle 103, 6100 Haderslev

⁶ Lov om offentlighed i forvaltningen - [LOV nr. 606 af 12/06/2013](#).



- Hans Jørgen Schmidt, Jesper Mark Schmidt og Karin Schmidt, Aastrup Alle 105, 6100 Haderslev

Som e-mail med vedhæftet fil:

- Ansøgers konsulent: Hanne Hoffmann Østergaard, Fabersvej 15, 7500 Holstebro, Tlf.nr.: 96135555 Mobil: 25196323, e-mail: haost@graakjaer.dk
- Danmarks Naturfredningsforening, Masnedøgade 20, 2100 København e-mail: dn-haderslevsager@dn.dk
- Det Økologiske råd, Blegdamsvej 4B, 2200 København N e-mail: husdyr@ecocouncil.dk
- DOF, Vesterbrogade 140, 1620 København V. e-mail: natur@dof.dk

Som e-mail med link til hjemmesiden www.dma.mst.dk:

- Styrelsen for Patientsikkerhed, Tilsyn og Rådgivning Syd, Nytorv 2, 1. sal, 6100 Kolding e-mail: sesyd@sst.dk
- Danmarks Fiskeriforening, Nordensvej 3, 7000 Fredericia e-mail: mail@dkfisk.dk
- Ferskvandsfiskeriforeningen for Danmark, Wormstrupvej 2, 7540 Haderup e-mail: nb@ferskvandsfiskeriforeningen.dk
- Arbejderbevægelsens Erhvervsråd e-mail: ae@ae.dk
- Forbrugerrådet, Fiolstræde 17, Postboks 12188, 1017 København K. e-mail: fbr@fbr.dk
- Lokalfd. Danmarks Naturfredningsforening Haderslev, Bent Karlsson, Højgårdsvej 9, Brøndlund, 6500 Vojens e-mail: bent.karlsson@hotmail.com
- Lokalfd. Danmarks Sportsfiskerforbund v/ Morten Ringive e-mail: mri@fleggaard.dk
- Danmarks Sportsfiskerforbund, Skyttevej 4, 7182 Bredsten e-mail: post@sportsfiskerforbundet.dk
- DOF Sønderjylland v/ Jørn V. Sørensen, Kongevej 64, 6100 Haderslev e-mail: haderslev@dof.dk

1.4.2 Ikke-teknisk resume

Projektet og dets miljømæssige konsekvenser beskrives i et ikke-teknisk resumé, der gør det muligt for offentligheden at få indblik i projektet og konsekvenserne af godkendelsen af projektet

Produktionen ønskes udvidet fra 303,60 DE i nye DE, til en samlet produktion på 11.600 smågrise (8-30 kg) og 11.500 slagtesvin (30-110 kg), svarende til 364,11 DE.

I forbindelse med udvidelsen etableres en ny slagtesvinestald på ca. 675 m². Endvidere opføres ny gyllebeholder på 4.000 m³, som etableres med fast overdækning. Den eksisterende gyllelagune nedlægges i løbet af 2017/2018.



Der er ca. 205 m til nærmeste nabobeboelse (Gymosevej 15) uden landbrugspligt fra den nye stald. Nærmeste samlede bebyggelse er Aastrup allé 80 ca. 1,5 km fra den nye stald. Der er ca. 3,7 km til byzonen Aastrup målt fra den nye stald.

Lugtgenekriterierne for produktionen er overholdt i forhold til samlet bebyggelse samt byzone. I forhold til nærmeste enkeltbolig i landzone er genekriteriet ikke overholdt. Der har været fremsendt beregninger for ændringerne, og Udvalget for Plan og Miljø har d. 2. oktober 2017 besluttet, at 50 % reglen kan anvendes i denne sag. 50 % reglen går ud på, at en udvidelse/ændring kan tillades, såfremt minimum 50 % af den afstand et helt nyt anlæg skulle overholde kan overholdes, og at der sker en reduktion af lugtgeneafstanden fra nudrift til ansøgt drift. Beregningerne i www.husdyrgodkendelse.dk viser, at lugtgeneafstanden falder i forhold til i nudrift.

For at overholde det generelle ammoniakreduktionskrav og ammoniakemissionsniveauerne for BAT er der etableret teltoverdækning på både eksisterende og ny gyllebeholder. Der foretages foderkorrektur i forhold til opfyldelse af BAT-emissionskrav for fosfor.

Ejendommen er beliggende indenfor skovbyggelinjen, der dog ikke finder anvendelse for erhvervsmæssigt landbrugsbyggeri. Der ligger en fredningskrivelse på arealet Varnæs Hoved. Det er dog tilladt at bygge landbrugsbyggeri indenfor fredningens bestemmelser.

Anslået medfører udvidelsen af produktionen på ejendommen at antallet af transporter vil være ca. 430 årligt. Da transporterne sker ved hensynsfuld kørsel, og da der hovedsageligt er spredt beboelse nær ejendommen vurderes det, at transporter ikke vil give anledning til væsentlige gener for omkringboende.

Ændringen af produktionen på ejendommen forventes ikke at medføre væsentlige gener i forhold til støv, støj og fluer.

Den ansøgte produktion medfører ikke væsentlig ammoniakdeposition i naturområder og påvirker ikke fredede og beskyttede arter negativt.

Der er anvendt BAT indenfor følgende områder: Energi, vand, management, foder, staldindretning og opbevaring/udbringning af husdyrgødning.



2 Anlægget

2.1 Dyrehold og Management

I dette afsnit oplyses der om dyr og staldsystemer, der indgår i ansøgningen, samt om management og brug af bedste tilgængelige staldteknologi på husdyrbruget.

Ansøgers tekst

Beskrivelse af dyreholdet

Produktionen ønskes udvidet fra 303,60 DE i nye DE, til en samlet produktion på 11.600 smågrise (8-30 kg) og 11.500 slagtesvin (30-110 kg), svarende til 364,11 DE.

Nudrift svarer til det tilladte i 2007:

Oversigt over dyretyper og staldsystemer der indgår i ansøgningen

Tabellen viser hvilke kombinationer af dyretyper og staldsystemer (dyrekategorier), der indgår i ansøgningen. Koden for dyretype og staldsystem (staldsystemkode) erstatter efterfølgende den fulde betegnelse.

Staldsystem kode	Navn på dyretype og staldsystem	Nudrift/ansøgt	Antal dyr	Antal DE
SvSm01	Smågrise fra 7,2 kg, Toklimastald, delvis spaltegulv	Nudrift	9600	40,95
		Ansøgt	11600	49,48
SvSI02	Slagtesvin, Delvis spaltegulv, 25-49% fast gulv	Nudrift	8361	228,75
		Ansøgt	11500	314,63
SvSI04	Slagtesvin, Drænet gulv + spalter (33/67)	Nudrift	1239	33,90
		Ansøgt	0	0,00

Produktionsoversigt med angivelse af kode for dyrekategori

Tabellen viser hvilke dyrekategorier, der indgår i ansøgningen i henholdsvis nudrift og ansøgt drift. Staldsystemkoder er forklaret i den ovenstående tabel. Tal i kursiv er standardtal (normtal), som anvendes i beregningerne, når ansøger ikke har oplyst andet. Når et tal ikke vises i kursiv, betyder det, at ansøger har indtastet sine egne oplysninger.

Staldnavn	Godk. pligtig renovering	Staldsystem kode	Nudrift/ansøgt	Antal dyr	Antal Stipladser	Evt. vægt (kg)/alder (mdr.)		Evt. mælkeydelse (EKM) /ændret fravænningsvægt i alt per årssø*	Antal DE
						Ind	Ud		
Nyeste stald smågrisesektioner	Nej	SvSm01	Nudrift	9600	1700	8,00	30,00		40,95
			Ansøgt	11600	1700	8,00	30,00		49,48
Nyeste stald slagtesvinesektioner	Nej	SvSI02	Nudrift	4955	1600	30,00	110,00		135,56
			Ansøgt	4000	995	30,00	110,00		109,44
Gammel stald længst mod vest	Nej	SvSI04	Nudrift	1239	400	30,00	110,00		33,90
			Ansøgt	0	0	31,00	110,00		0,00
Stald fra 2003 (smal stald)	Nej	SvSI02	Nudrift	3406	1100	30,00	110,00		93,18
			Ansøgt	3000	730	30,00	110,00		82,08
Nye sektioner til slagtesvin	Nej	SvSI02	Nudrift	0	0	31,00	110,00		0,00
			Ansøgt	4500	1105	30,00	110,00		123,12
Sum			Nudrift						303,60
			Ansøgt						364,11
Ændring alle produktioner:									60,51

* Ændret fravænningsvægt i alt per årssø er beregnet efter formlen: Ændret fravænningsvægt per årssø = ((Indtastet vægt ved fravænnning - 7,3) x aktuelt antal fravænnede smågrise per årssø). Hvor antal fravænnede smågrise per årssø enten er den indtastede værdi eller det aktuelle antal smågrise ifølge nyeste N-normer (dvs. systemets standardtal).

Fleksibilitet



Der forventes en mindre variation i ind-/afgangsvægten på +/-5%, da indgangsvægten og afgangsvægten er gennemsnitlig. Dog vil variationen ikke være så stor, at antallet af DE vil variere væsentligt. Max DE vil ikke blive overskredet.

Beskrivelse af anlægget

Ventilation

Ventilationsanlægget er undertryksventilation der styrer temperaturen, så der er optimale forhold for svinene i stalden.

Ventilationsafkastene bliver vasket og eftersat hver gang staldene vaskes.

Ventilationen er fuldautomatisk temperaturstyret, hvilket sikrer, at ventilationen kører optimalt med hensyn til ønsket temperatur i staldene og minimum elforbrug.

Ventilationsanlægget serviceres løbende.

Management

Den daglige drift er tilrettelagt ud fra principperne om godt landmandskab og ansvarlig driftsledelse, således anlægget giver anledning til mindst mulig miljøbelastning og færrest mulige gener for omgivelserne. Dette søges opnået ved reduceret vand- og energiforbrug og ved reduktion af ammoniakfordampning fra staldene.

Der foretages daglige tilsyn af bedriften og løbende vedligeholdelse af anlægget.

Vand- og energiforbrug opgøres årligt i forbindelse med regnskabet.

Logistikken i forbindelse med fodring og håndtering af dyr, er indrettet, så afstanden giver færrest muligt driftstimer.

Rengøring i og omkring bygningerne og siloer, foretages jævnligt, med henblik på at minimere risikoen for lugt og for at der ikke skal opstå uhygiejniske forhold. Den jævnlige rengøring og visuelle kontrol sikrer, at der ikke opstår ressourcspild eller uhygiejniske forhold.

Døde dyr fjernes dagligt fra staldene og placeres i container eller under kadaverkapsel, så der ikke opstår uhygiejniske forhold.

Affald bortskaffes, så vidt muligt, til genbrug.

Medicinforbruget søges minimeret ved systematisk sundhedsrådgivning med dyrlæge og der er 4-6 årlige besøg af dyrlægen, hvor besætningens generelle sundhed vurderes og hvor det enkelte dyr behandles efter behov. Herudover er der diverse rådgivningsbesøg.

Bedriftens medarbejdere uddannes løbende gennem kurser og efteruddannelse og medarbejdere er orienteret om, at ejendommen er miljøgodkendt, og hvilket vilkår der er stillet til driften i den forbindelse. Medarbejdere holdes ajour med nye krav og regler på regelmæssige personalemøder.

Alle medarbejdere er instrueret i forsvarlig håndtering af forurenende stoffer herunder gylle, kemikalier og brændstof og produktionen tilrettelægges således, at belastning af den enkelte medarbejder mindskes.



Der er lavet beredskabsplan, så forholdsreglerne i forbindelse med uheld med gylle, diesel, kemikalier eller brand er beskrevet. Medarbejderne er orienteret om indholdet i beredskabsplanen, der ajourføres årligt eller når vigtige telefonnumre ændres. Den eksisterende beredskabsplan opdateres med kort når den nye stald er færdigprojekteret.

Rengøring og desinfektion

Vandforbruget ved rengøring af stalde minimeres ved at iblødsætte staldene og derefter vaske med højtryksrensere. Der bruges koldt vand. Ved udbrud af sygdomme kan det være nødvendigt at desinficere staldene med godkendte midler i forbindelse med rengøring.

Staldene rengøres efter hvert hold svin, hvilket vil sige 6-7 gange årligt.

Bedste tilgængelige staldteknologi

Bedriftens ansvarlige har fokus på, hvilke staldsystemer der er bedst anvendelige i relation til miljø, og dermed tab af ammoniak til omgivelserne, samt til dyrenes velfærd.

Bedriften og det tilhørende produktionsanlæg bygger på principper der tilgodeser miljøet i det omfang loven tilsigter.

De eks. stalde er indrettet med delvis fast gulv og drænet gulv og spalter. Der anvendes overbrusning af gødearealet, så det renholdes og så ammoniak- og lugtemissionen reduceres.

Stalden er indrettet, så der kan rengøres efter hvert hold og derved nedsætte risikoen for sygdomme, nedsætte lugt fra staldene og mindske støvet i stalden for både dyr og mennesker.

Håndteringen af gylle er med træk og slip. Der er hyppig udslusning af gylle fra staldene med drænet gulv og spalter.

Pumpning og håndtering af gylle vil foregå i lukket rørsystem. Pumpning vil foregå indenfor normal arbejdstid.

Teknologiblade

Til smågrise og slagtesvin findes følgende teknologiblade:

- Luftrensning
- Delvist fast gulv
- Køling af gylle i svinestalde
- Svovlsyrebehandling af gylle

Valg af teknologi

- Der er valgt delvis fast gulv i eks. stalde og i ny stald. Herved mindskes ammoniakfordampningen og lugtemissionen fra staldanlægget.

Fravalg af teknologi

- Forsuring er fravalgt, da der skal være mulighed for at afsætte gylle til biogasanlæg
- Luftrensere er fravalgt, da det ikke er rentabelt med en meromkostning i forbindelse med driften, og BAT niveauet er overholdt via foderkorrektioner, gyllekøling og overdækning af ny gyllebeholder.
- Gyllekøling, der er ikke behov for større ammoniakreduktion.



Bedste tilgængelige foderteknologi

Foderet er ved hjælp af foderplaner tilpasset de enkelte dyrs aktuelle behov. Derved undgås overforsyning med næringsstoffer, der vil ende som uudnyttet næringsstoffer i gyllen.

Proteinindholdet i foderet søges hele tiden reduceret og optimeret. Når proteinindholdet reduceres, vil mængden af overskudsprotein i gyllen reduceres og dermed vil der være en lavere N-udledning. Reduktion af protein i foderet sker primært ved løbende forbedring af foderkvaliteten og ved genetiske forbedringer af svinets fodereffektivitet.

Fosforindholdet i foderet søges hele tiden reduceret og optimeret. Når fosforindholdet reduceres, vil mængden af overskudsfosfor i gyllen reduceres og dermed vil der være en lavere P-udledning.

BAT beregning for P:

Antal DE	Emissions-niveau	Kg fosfor
49,48 DE i smågrise	29,2 kg P pr DE	1.445
314,63 DE i sl.svin	22,3 kg P pr DE	7.016,3

Fosfor ab lager er beregnet til 8.461,3 kg P.

Redegørelse for uheld

Driftsforstyrrelser eller uheld, der kan medføre væsentlig forøget forurening i forhold til normal drift, kan ske i forbindelse med håndtering og opbevaring af husdyrgødning og kemikalier, ved strømsvigt samt udslip af dieselolie.

Uheld med gylle

I tilfælde af mindre gylleudslip vil gyllen samle sig om lækagestedet. Herfra kan det suges op og fjernes. Da gyllen kan suges op, vurderes det, at der ikke er fare for forurening af grundvandet.

Døde dyr

Døde dyr opbevares i container eller under kadaverkapsler udviklet til formålet. Derved undgås uhygiejniske forhold og at der kan observeres døde dyr af forbipasserende. Desuden kan ræve, hunde og vilde katte ikke komme til de døde dyr.

Minimering af risiko for uheld

Anlæg og tekniske foranstaltninger renses, vedligeholdes og udskiftes i en sådan grad at det sikrer en korrekt brug og effekt. Medarbejderne er grundigt introducerede til opgaverne, hvilket er med til at sikre at disse bliver udført korrekt, og med minimal risiko for uheld som følge af forkert håndtering af kemikalier, gylle, olie mv. Ejer og andre med fast adgang til bedriften er vejledt i beredskabsplanen, hvilken har en fast plads på staldkontoret og i ejers privatbolig.

Al omlastning af gylle sker med gyllevogn med fastmonteret kran, hvor pumpen sidder på gyllevognen, og der sker en automatisk tømning af pumperøret. Omlastning sker altid under opsyn, derfor vurderes det, at der ikke er større risiko for uheld i forbindelse med utilsigtet igangsætning af pumper, spild m.m.

Alternativt opføres der fast plads med opsamling til gyllebeholder.



En gang årligt tømmes gyllebeholderen, i forbindelse med den normale udbringning af gylle, hvorved gyllebeholderen visuelt kan kontrolleres for evt. skader. Der foretages desuden lovpligtigt eftersyn og vedligeholdelse, hvilket betyder, at beholderen hvert 10 år bliver kontrolleret for om der skulle være tegn på begyndende utætheder.

Dieseltankene er hævet over jorden og placeret hvor der er minimal risiko for påkørsel. Tanken udskiftes i overensstemmelse med olietankbekendtgørelsens sløjfningsterminer.

Minimering af skadevirkninger af evt. uheld

Ved at følge de retningslinjer der er anført i beredskabsplanen forventes skadevirkninger ved evt. uheld minimeret, da der vil ske forureningsbegrænsende foranstaltninger i form af inddæmning, oppumpning m.v.

Haderslev Kommunes vurdering

Dyrehold

Der stilles vilkår til fastholdelse af den beskrevne produktion. Der kan dog være situationer (eks. Sygdom i besætningen, slagteristrejke m.v.), hvor dyreholdet vil afvige fra det tilladte. I sådanne situationer skal landmanden kunne dokumentere de særlige omstændigheder overfor Haderslev Kommune, og det er op til kommunen, at vurdere, om afvigelse i dyreholdet skyldes overproduktion eller naturlig variation/udsving.

Haderslev Kommune vurderer, at variation i produktionsstørrelse og sammensætning er et tilsynsanziggende, hvorfor ansøgers ønske om fleksibilitet ikke behandles yderligere i nærværende miljøgodkendelse.

Vi gør opmærksom på, at antal DE er opgivet ud fra sidst gældende omregningsfaktor⁷. På tilsynsmyndighedens forlangende skal der foreligge dokumentation for, at vilkår er overholdt. Denne dokumentation kan være i form af gødningsregnskaber, som skal kunne fremvises for de seneste fem år.

Anlæg

Der stilles vilkår til fastholdelse af teknologierne, der er beskrevet anvendt i de nye staldanlæg.

Management

Haderslev Kommune vurderer, at det beskrevne i forhold til management er med til at sikre BAT på husdyrbruget.

Der stilles vilkår til fastholdelse af det ansøgte og i forhold til dokumentation af anvendelsen af bedste anvendelige staldteknologi og bedste anvendelige foderteknologi. Disse vilkår stilles i overensstemmelse med teknologiblade, der er udarbejdet af Miljøstyrelsen.

Der er i det ansøgte redegjort for forebyggelse af uheld m.v. og det er oplyst at beredskabsplanen opdateres når byggeriet er færdigt projekteret.

Der er stillet vilkår om udarbejdelse af beredskabsplan samt tilgængelighed og revision heraf. Idet det vurderes at regelmæssig revision og planens synlighed er medvirkende til at skabe

⁷ Bekendtgørelse om erhvervsmæssigt dyrehold, husdyrgødning, ensilage mv. – [BEK nr. 374 af 19.04.2017](#)



bevidsthed om og derved forebyggelse af uheld. Det er ejerens pligt, at medarbejdere har kendskab indholdet af beredskabsplan.

Endvidere betragtes det som BAT at sikre, at ansatte har den nødvendige uddannelse, samt at der forefindes beredskabsplaner på husdyrbruget, der sikrer hensigtsmæssig adfærd ved uforudsete hændelser. Ansøger har oplyst, at der vil blive udarbejdet en beredskabsplan for ejendommen.

BAT-konklusionerne for intensivt opdræt af svin blev publiceret i EU-tidende d. 21. februar 2017. BAT-konklusioner er en opsummering af BAT i de branchespecifikke BREF-dokumenter. Miljøkrav i BAT-konklusionen er således bindende for IE-husdyrbrug, som derfor skal have indarbejdet disse nye BAT-krav i deres miljøgodkendelse. Der er således vedtaget en BAT-konklusion om miljøledelse for IE-husdyrbrug. Husdyrbruget på Gymosevej 10 skal således senest 4 år efter offentliggørelsen af BAT-konklusionen have implementeret et miljøledelsessystem, som opfylder BAT om miljøledelse. Principperne i miljøledelse er, at der løbende sættes mål, planlægges, handles og evalueres på miljø-indsatsen. Kravene til miljøledelsessystemet fremgår af husdyrgodkendelsesbekendtgørelsens § 42. For at husdyrbruget på Gymosevej 10 ikke skal revurderes inden ophør af retsbeskyttelsesperioden på 8 år for nærværende miljøgodkendelse henledes opmærksomheden på, at der skal indføres og implementeres miljøledelse i overensstemmelse med BAT-konklusionen inden d. 21. februar 2021.

Rengøring og desinfektion

Haderslev Kommune vurderer, at det beskrevne vedrørende rengøring er at betragte som BAT. Regelmæssig rengøring og vedligehold af ventilationssystemet vurderes at mindske evt. lugt- og støvgener fra anlægget. Ydermere minimeres energiforbruget til drift af ventilatorerne. Der stilles derfor vilkår til drift af ventilationssystemet.

Bedste tilgængelige staldteknologi

Toklimastald med delvist spaltegulv er referencestaldsystem for smågrise. Der findes ikke noget teknologiblad herfor udarbejdet af Miljøstyrelsen. Ifølge Miljøstyrelsens teknologiblad omkring indendørs hold af smågrise, avls- og slagtesvin, skal mindst 1/3 af det gældende minimumsareal i stier til slagtesvin være drænet gulv, fast gulv eller en kombination heraf. Et drænet gulv defineres, som fast gulv med maksimalt 10 % åbning. To-klimastald til smågrise vurderes som værende BAT for staldsystem til smågrise.

Det valgte staldsystem til produktionens slagtesvin er delvist spaltegulv (25 – 49 % fast gulv), hvilket er at betragte som BAT jf. BREF-dokumentet.

Disse staldsystemer medfører en ammoniakreduktion på hhv. 20,6 % og 19,8 % i forhold til referencestaldsystemerne 2006 for de to dyretyper. Idet den vejledende ammoniakemissionsgrænse for det samlede anlæg er overholdt, vurderer Haderslev Kommune, at det ansøgte samlet set overholder kravet om implementering af BAT på husdyrbruget. Der stilles vilkår til indretning af staldene i henhold til ansøgningens oplysninger.



Bedste tilgængelige foderteknologi

Vejledende emissionskrav for fosfor

Ansøger har redegjort for, at husdyrbruget lever op til bedste anvendelige teknik (BAT), idet emissionsgrænseværdien for fosfor er overholdt.

Det vejledende emissionskrav for fosfor er beregnet til 8.461 kg P/år. Den indsendte ansøgning viser en fosforemission på 8.451 kg P/år. Derved er BAT niveauet for fosfor overholdt med 10 kg P/år. Overholdelse af BAT-emissionsgrænseværdien for fosfor ab lager opnås ved reduktion af indholdet af fosfor pr. FE hos slagtesvinene i forhold til fodring ud fra normtal. Fosforindholdet pr. FE er i ansøgningen reduceret til 4,66 gram fosfor pr. FE i forhold til fodring ud fra normtallene (4,8 gram P/FE). Ansøger har dermed valgt at lave foderoptimering svarende til teknologiniveau 2, jf. Miljøstyrelsens teknologiblad "Fosforindhold i slagtesvinefoder (rev. 31.05 2011)."

På baggrund af ovenstående vurderer kommunen, at ansøgningen lever op til redegørelse for anvendelse af BAT i forhold til fosforemission fra anlægget, samt at de valgte teknikker bevirker, at emissionsgrænseværdierne i vejledningen overholdes.

Der stilles vilkår omkring fosfor ab lager for slagtesvin i henhold til ovenstående betragtning.

BAT-niveauet for ammoniakemission fra slagtesvineproduktionen er fastsat i Miljøstyrelsens vejledende BAT-standardvilkår "Vejledende emissionsgrænseværdier er opnåelige ved anvendelse af den bedste tilgængelige teknik (BAT), Husdyrbrug ved konventionel produktion af slagtesvin". For smågrise er niveauet tilsvarende fastsat i "Vejledende emissionsgrænseværdier opnåelige ved anvendelse af den bedste tilgængelige teknik (BAT), Husdyrbrug med konventionel produktion af smågrise".

Det digitale ansøgningssystem har beregnet det vejledende BAT-standardniveau til 4.587 kg N/år på baggrund af miljøstyrelsens vejledninger. BAT-beregningen er baseret på udvidelse af dyreholdet i nye og eksisterende stalde.

I henhold til ansøgningen er den samlede emission fra anlægget beregnet til 4.328 kg NH₃-N/år. Den ansøgte udvidelse overholder således kravet om anvendelse af BAT.

Ligeledes kan det af den digitale ansøgning konstateres, at det generelle krav om 30 % reduktion af ammoniakfordampning er overholdt, idet den faktiske emission fra anlægget ikke overstiger 4.917 kg N/ha.

For overholdelse af BAT-emissionsgrænsen for ammoniak, er der indregnet 50 % effekt fra fast overdækning af gyllebeholdere i projektet. Det ansøgte overholder dermed både BAT-kravet samt det generelle reduktionskrav gennem de valgte staldsystemer til slagtesvin og smågrise samt ved etablering af fast overdækning af gødningsopbevaringsanlæggene. Den ammoniakreducerende effekt af de valgte staldsystemer er ifølge ansøgningssystemet 1.184 kg N/år, svarende til ca. 20 % i forhold til referencestaldsystemer. Effekten af overdækning af lager er 264 kg N/år.

Haderslev Kommune vurderer på baggrund af ovenstående, at ansøgningen lever op til redegørelse for og anvendelse af BAT i forhold til ammoniakemission fra anlægget.



Der stilles vilkår til fastholdelse af det ansøgte og i forhold til dokumentation af anvendelsen af bedste anvendelige staldteknologi og bedste anvendelige fodertechnologi. Disse vilkår stilles i overensstemmelse med teknologibladerne, der er udarbejdet af Miljøstyrelsen. Der er stillet vilkår til etablering af fast overdækning af gyllebeholderne i afsnit 2.5.2.

Vilkår

6. Alle staldafsnit til slagtesvin skal indrettes med delvist spaltegulv, 25-50 % fast gulv. Staldafsnit til smågrise skal etableres som to-klimastald med delvist spaltegulv.
7. Der skal forefindes en opdateret beredskabsplan på husdyrbruget, som fortæller, hvornår og hvordan der skal reageres ved uheld, der kan medføre konsekvenser for det eksterne miljø. Planen skal være tilgængelig og synlig for ejendommens ansatte og andre, der arbejder på bedriften.
8. Beredskabsplanen skal revurderes en gang årligt og påføres med dato for revision.
9. "Nærvæd uheld" skal registreres, og der skal udarbejdes en procedure med henblik på at forebygge situationen fremover.
10. Ventilationsanlægget skal vedligeholdes og efterses i henhold til producentens anvisninger for det pågældende anlæg. Ventilationssystemet skal rengøres minimum én gang årligt. Driftsjournal herfor skal indeholde oplysninger om dato for kontrol og rengøring.
11. Den totale mængde P ab dyr pr. år beregnet som P ab dyr pr. slagtesvin x det årlige antal producerede slagtesvin skal være mindre end 7.116 kg P pr. år. "P ab dyr pr. slagtesvin" beregnes ud fra følgende ligning:

$$P \text{ ab dyr pr. slagtesvin} = ((\text{afgangsvægt} - \text{indgangsvægt}) \times \text{FEsv pr. kg tilvækst} \times \text{gram fosfor pr. FEsv}/1000) - ((\text{afgangsvægt} - \text{indgangsvægt}) \times 0,0055 \text{ kg P pr. kg tilvækst}).$$

Ovenstående vilkår er beregnet ud fra forudsætningerne i nedenstående tabel. De enkelte forudsætninger er ikke bindende, men vilkårligningen skal samlet set overholdes.

Faktor	Værdi
Antal producerede slagtesvin	11.500
Indgangsvægt, kg	30
Afgangsvægt, kg	110
FEsv pr. kg tilvækst	2,84
Gram fosfor pr. FEsv	4,66
Kg P ab dyr pr. svin	0,619
Kg P ab dyr pr. dyreenhed	22,62

12. Der skal føres en logbog eller produktionskontrol, hvoraf følgende skal fremgå:

- antal producerede dyr
- gennemsnitlige vægtintervaller (indgangs-, og afgangsvægt/slagtevægt)
- foderforbrug pr. kg tilvækst
- det gennemsnitlige indhold af fosfor pr. FEsl.sv i foderblandingerne



13. P ab lager skal på baggrund af logbogens eller produktionskontrollens oplysninger beregnes for en sammenhængende periode på minimum 12 måneder.
14. Der skal udarbejdes en blandeforskrift for foder mindst hver tredje måned, såfremt der anvendes hjemmeblandet foder.
15. Logbogen/produktionskontrollen, indlægssedler for hver tredje måned samt eventuelle blandeforskrifter skal opbevares på husdyrbruget i mindst fem år og forevises på tilsynsmyndighedens forlangende.

2.2 Lokalisering

I dette afsnit gøres der rede for husdyrbrugets lokalisering. Det vil sige hvordan husdyrbruget er placeret i forhold til steder, hvor der efter lovgivningen gælder et fast afstandskrav samt placeringen i landskabet.

Ansøgers tekst

2.2.1 Faste afstandskrav

I dette afsnit gøres der rede for husdyrbrugets placering i forhold til de faste afstandskrav, der gælder efter husdyrgodkendelseslovens §§ 6, 8 og 20.

Ansøgers tekst

Området, husdyrbruget ligger i, er domineret af landbrugsdrift, spredt bebyggelse og spredt beplantning.

Der er ca. 205 m til nærmeste nabobeboelse (Gymosevej 15) uden landbrugspligt fra den nye stald. Nærmeste samlede bebyggelse er Aastrup allé 80 ca. 1,5 km fra den nye stald. Der er ca. 3,7 km til byzonen Aastrup målt fra den nye stald.

Ejendommen er beliggende udenfor beskyttelseslinjer og skovbyggelinjer.

Faste afstandskrav

	Afstand fra anlægget	Lovkrav (minimum)
Ikke-almene vandforsyningsanlæg	>25 m	25 m
Almene vandforsyningsanlæg	>50 m	50 m
Vandløb/dræn/søer	>15 m	15 m
Offentlig vej og privat fællesvej	>15 m	15 m
Levnedsvirksomhed	>25 m	25 m
Beboelse på samme ejendom	>15 m	15 m



Skel	>30 m	30 m
Nabobeboelse	>50 m	50 m

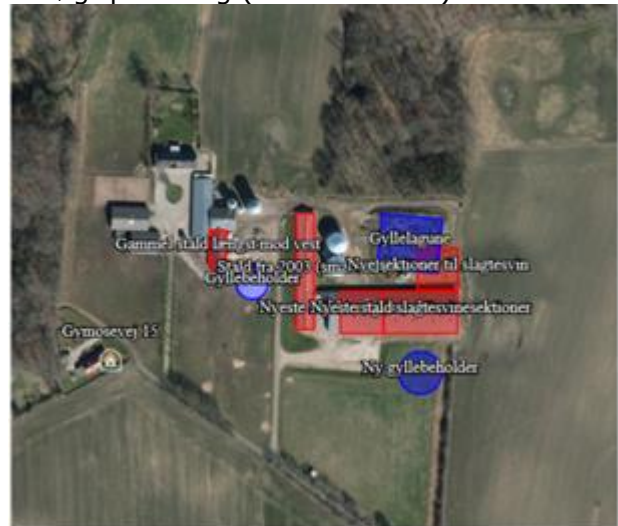
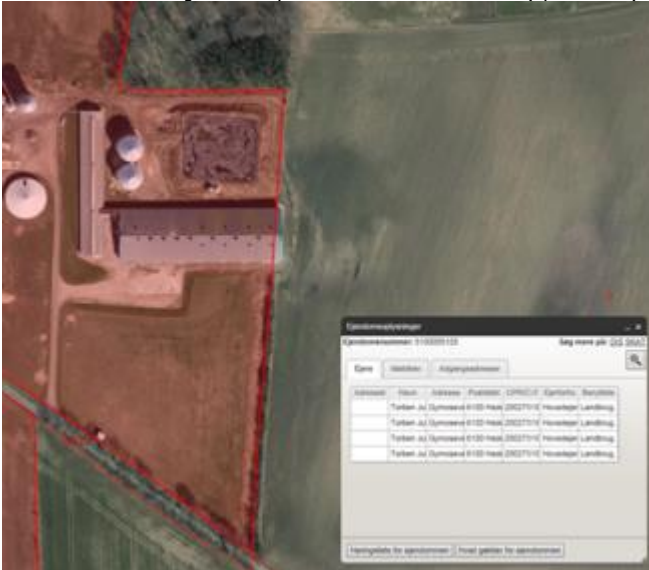
Haderslev Kommunes vurdering

Det vurderes, at alle afstandskrav i husdyrgodkendelseslovens §§ 6, 8 og 20 er overholdt, på nær afstandskravet til naboskel på 30 m.

Såfremt der ønskes bygget hen over matrikelskel, skal der ske en sammatrikulering ved landinspektør. Dette blev også oplyst ved opstartsmøde på Gymosevej 10 den 16. marts 2011. Der stilles vilkår om, at byggeriet skal afvente sammatrikulering (approbationserklæring).

Det ansøgte opføres 15 m fra nyt skel til nabomatrikel, idet ansøger har indgået aftale med ejer af nabomatriklen om at købe et stykke jord så skellet bliver flyttet.

Eksisterende ejendom, matr.nr. 16 Åstrup, Åstrup Ansøgt placering (mail 9.8.2017)



Ansøger har oplyst, at vilkårene er aftalt med nabo, advokat og landmåler. Sagen kører pt. hos landmåleren, hvor der bl.a. indgår en del sagsbehandlingstid hos Kort og Matrikelstyrelsen. Alle dokumenter forventes at være på plads henimod sommerferien 2018. Det forventes, at kommunen i december 2017 vil kunne se de nye arealgrænser i kategorien "skel under tilblivelse". Naboerklæring fremgår af bilag 17.

Idet nærmeste bebyggelse på nabomatriklen matr. nr. 9, Vonsbæk Ejerlav, Vonsbæk ligger ca. 465 m fra eksisterende skel, og ejer af ejendommen er indforstået med det ansøgte, vurderer Haderslev Kommune, at der kan meddeles godkendelse til det ansøgte. Der meddeles således dispensation fra husdyrgodkendelseslovens § 8 stk. 1 punkt 7, jf. lovens § 9, stk. 3.

Fredede fortidsminder, sten- og jorddiger og fredede områder

Der forefindes ingen fortidsminder, sten- og jorddiger eller fredninger indenfor byggefeltet på ejendommen.



Vilkår

16. Ved byggeri hen over matrikelskel, skal der ske en sammatrikulering ved landinspektør inden byggeriet etableres (approbationsskrivelse), således at der efter sammatrikuleringen er minimum 15 m fra stald og gyllebeholder til skel.

2.2.2 Landskabet og planforhold

I dette afsnit gøres der rede for placeringen af husdyrbrugets bygninger i landskabet, og hvordan de påvirker landskabet.

Ansøgers tekst

Gyllelagune fjernes.

Ny stald til slagtesvin.

Ny gyllebeholder – Overdækning fast.



Planforhold

Området, husdyrbruget ligger i, er domineret af landbrugsdrift, spredt bebyggelse og spredt beplantning.

Der er ca. 205 m til nærmeste nabobeboelse (Gymosevej 15) uden landbrugspligt fra den nye stald. Nærmeste samlede bebyggelse er Aastrup alle 80 ca. 1,5 km fra den nye stald. Der er ca. 3,7 km til byzonen Aastrup målt fra den nye stald.

Landskab

Der etableres en ny slagtesvinestald på ca. 675 m². Ny gyllebeholder på 4.000 m³. Gyllelagunen fjernes 2017/2018.

Byggeriet opføres i sammenhæng med eksisterende byggeri på ejendommen, hvorved ejendommen fortsat er en samlet, dog noget større, enhed. Materialer og farvevalg bliver som eksisterende anlæg.

Læhegn. Ingen.

Det vurderes, at den valgte placering til den nye stald er den mest optimale placering på ejendommen i forhold til udnyttelsen af byggefeltet, hensyn til naboer, naturområder, logistik, ressourceforbrug, smittebeskyttelse m.v.

Det er ikke umiddelbart muligt at placere stalden andre steder, da dette vil give u hensigtsmæssigheder i forhold til foder, levering og afhentning af dyr og generel logistik på ejendommen, samt staldens placering i forhold til lugtgeneafstandene.



Lys i staldene og udendørslys

Der vil ikke være gener fra staldenes indendørs belysning, da det vil være slukket om natten. Der er udendørs belysning ved stuehuset, ved foderladen og ved porte og døre. Som udgangspunkt vil der ikke være belysning udenfor bygningerne om natten.

Alternative løsninger

0-alternativet vil betyde en fastholdelse af den nuværende produktion, indtil produktionsapparatet er slidt ned. Ud fra et miljømæssigt og et dyrevelfærdsmæssigt perspektiv vil dette være u hensigtsmæssigt, idet der ikke vil blive foretaget investeringer i produktionsapparatet.

Det forventes, at det ansøgte projekt er fremtidssikret ...

Supplerende oplysninger fra ansøger 9.8.2017 (mail fra Gråkjær):



- Gyllelagune fjernes ved udvidelsen.
- Ny sektion til slagtesvin.
- Ny gyllebeholder.

Den nye stald bliver identisk med den eksisterende. Blot kortere men stadig 7 m høj. Ny gyllebeholder: flyttet – Nu er den indenfor skel og der er indgået aftale med ejeren af nabomatriklen om at Torben køber et stykke jord så skellet bliver flyttet. På den måde opnås der 15 meter til skel. Der er søgt om dispensation fra husdyrgodkendelseslovens § 8 stk. 1 punkt 7, og der er indsendt naboerklæring jf. bilag 17

Haderslev Kommunes vurdering

Gyllelagune fjernes ved udvidelsen.

Ny sektion til slagtesvin etableres nord for eksisterende stald.

Ny gyllebeholder etableres syd for eksisterende stald.

Afstandskrav til skel er behandlet i afsnit 2.2.1.

Det vurderes, at de angivne planforhold er korrekt beskrevet og det vurderes, at disse planforhold ikke har betydning for gennemførelse af det ansøgte projekt.

Ejendommen ligger ikke indenfor områder der i Kommuneplan 2013 er udpeget som Værdifulde landskaber eller Værdifulde kystlandskaber. Ejendommen ligger indenfor Uforstyrrede landskaber.



Gymosevej 10



Retningslinje 5.1.4 Uforstyrrede landskaber

Etablering af større byggerier, større veje og større tekniske anlæg i de uforstyrrede landskaber skal undgås. Er etablering af sådanne anlæg nødvendig, skal de udformes under hensyn til værdierne i det omgivende landskab. Det gælder også i forbindelse med udbygningen og afgrænsning af byer.

Skovbyggelinie. Hele ejendommen ligger indenfor skovbyggelinie.

Det nye byggeri placeres i tilknytning til eksisterende bebyggelse, og det anerkendes, at nybyggeriet er driftsmæssig nødvendig for at fremtidssikre produktionen.

Landskabsbeskrivelse

Området, hvor ejendommen ligger, er beskrevet i Landskabaskarakterbeskrivelser 6 (Fjelstrup landbrugsflade).

Ejendommen ligger indenfor et større sammenhængende landskab afgrænset af Christiansfeld Landevej mod vest og kysten mod Lillebælt mod øst og mod syd Haderslev Fjord (Haderslev Tunneldal).

Generelt er området præget af bølget moræneflade, der giver sig til udtryk ved store åbne markflader, afgrænset af hegn og spredte skove. Morænefladen er højt beliggende og terrænet falder ned mod Lillebælt og Haderslev Fjord.

Områdets bebyggelse er koncentreret i landsbyer og som spredte gårde langs veje og i det åbne landskab.

Der er ingen tekniske anlæg så som højspændingsledninger eller vindmøller i området hvor ejendommen ligger.

Målsætning for området: Beskytte.

Kulturhistoriske linier

Banelinien Haderslev-Christiansfeld kleinbane har gået langs Gymosevej.



Ejendommen ligger i det åbne land og midt imellem og ca. 1,5 km fra de tre nærmeste landsbyer Over Aastrup, Sillerup og Vonsbæk.

Der er fra ejendommen Gymosevej 10 ikke visuel sammenhæng med Lillebælt eller fjorden. Produktionsanlægget ligger i en lavning, så staldanlægget er ikke specielt markant i landskabet.

Gårdanlægget omgives af levende hegn og derfor er gården ikke landskabeligt dominerende. Der er dog ingen hegn lige øst for staldbygningerne, der grænser lige op til nabomatriklen.

Besigtigelse

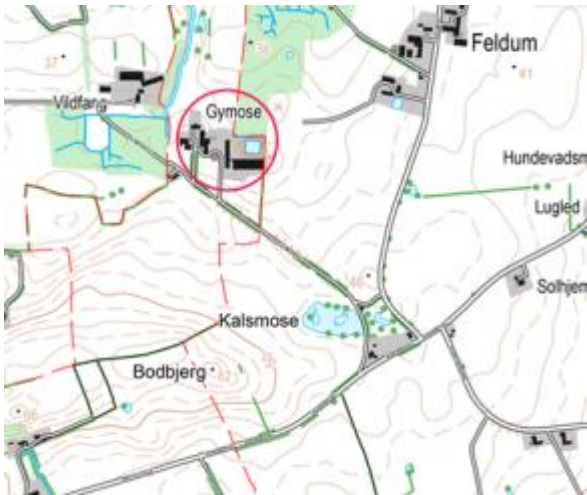
Kommunen har besigtiget området den 4. juli og 19. oktober 2017 for at vurdere synligheden af den nye stald og gyllebeholder for de omkringboende.

Ejendommen ligger som en af flere store gårde i nærområdet. Beboelse uden landbrugspligt ligger lige ved ejendommen ca. 200 meter vest for den nye gyllebeholder, og der ligger beboelse 350 meter nordøst for gården.



Gårdanlægget ligger lavt i landskabet.

På grund af skove og beplantning nord, vest og sydøst for ejendommen samt det bakkede terræn syd for ejendommen, er anlægget ikke synlig fra nord, vest og sydøst. Gårdanlægget er markant synlig fra Feldumvej mod øst og fra nabobeboelse mod nordøst Feldumvej 35, og fra nærmeste nabobeboelse mod sydvest Gymosevej 15.



Fra øst

Det nye anlæg bliver synlig fra øst.



Det vurderes, at den nye stald søges indpasset i landskabet idet den placeres foran (øst for)de store lyse amerikansiloer, og den nye stald bliver identisk med den eksisterende, blot kortere.

Det forudsættes, at den nye stald anlægges i samme kote som eksisterende stald, og bliver identisk med eksisterende stald, dvs med samme gavlprofil og farver.

Der stilles derfor vilkår, om at ny stald etableres i samme materialer og farver som den eksisterende stald, og at stalden anlægges i samme kote som eksisterende stald.

Fra sydvest:

Den nye stald og gyllebeholder bliver synlig fra nærmeste nabobeboelse Gymosevej 15, der er genbo til ejendommen.



Den nye stald bliver delvis synlig fra nabobeboelsen. Staldkroppen bliver skjult bag eksisterende stald, og kun gavlspiden og den ene tagflade bliver synlig.

For at indpasse ny stald til eksisterende staldbygning forudsættes det, at tagbeklædning og gavlspiden etableres i mørke materialer ligesom eksisterende nyeste stald.

Den nye gyllebeholder bliver med fast overdækning. Gyllebeholderen er synlig fra nabobeboelsen og fra Gymosevej og fra Feldumvej. Gyllebeholderen etableres vest for det eksisterende hegn og 210 meter øst for nabobeboelsen.



Set fra Gymosevej 15



Det vurderes, at gyllebeholderen vil blive passet bedre ind i landskabet, hvis overdækningen bliver mørk, og hvis der også etableres levende hegn vest for gyllebeholderen, og hvis eksisterende levende hegn mod øst og langs Gymosevej bevares. Der stilles derfor vilkår om at fast overdækning på gyllebeholder i mørk farve, at eksisterende hegn i nuværende skel øst for ny gyllebeholder og langs Gymosevej bevares, og at der etableres levende hegn vest for ny gyllebeholder.

Beplantningsplan og eksisterende hegn



Samlet vurderes det, at ny stald og ny gyllebeholder på den ansøgte beliggenhed af 9.8.2017, kan indpasses uden at påvirke landskabsoplevelsen væsentligt.



Vilkår

17. Tagbeklædning, og gavlspidser på den nye stald skal beklædes med mørke flader, og i ikke reflekterende materialer, og have samme taghældning som på eksisterende stald. Ny stald og ny gyllebeholder skal etableres i samme kote som eksisterende stald.
18. Der skal etableres levende hegn vest for ny gyllebeholder som vist på ovenstående beplantningsplan. Beplantningen skal bestå af hjemmehørende egnstypiske og løvfældende træer og buske. Beplantningen skal etableres i førstkommande plantesæson efter den nye gyllebeholder er opført, og skal til stadighed vedligeholdes og erstattes.
19. Eksisterende levende hegn i eksisterende skel øst for ny gyllebeholder fra staldbygning og frem til Gymosevej, og eksisterende hegn langs Gymosevej og frem til genbo, (jf. bilag 5), skal bevares og vedligeholdes og erstattes.

2.3 Energi- og vandforbrug

I dette afsnit gøres der rede for husdyrbrugets energi- og vandforbrug, som ses i forhold til BAT, på hvilken baggrund det vurderes om der er grund til at implementere teknik eller management, som kan nedsætte forbruget.

2.3.1 Energiforbrug

Der gøres her rede for husdyrbrugets energiforbrug.

Ansøgers tekst

Energi anvendes primært til ventilationsanlæg, foderanlæg, til håndtering af gylle og til belysning. I ansøgt drift anslås det at forbruget bliver ca. 152.500 kWh pr år, hvoraf varmen udgør ca. 40 %. Energiforbruget i 2016 var på 210.000kwh.

Der er etableret temperaturstyret undertryksventilation, som kun kører med den styrke der er nødvendig for at ventilere staldene. Ventilatorerne rengøres jævnligt, hvilket sikrer at der ikke bruges unødig energi pga. modstand fra støv og skidt. I den nye stald og ved løbende reparation af ventilationsanlægget i de eksisterende stalde opsættes motorer, der er energibesparende.

Overbrusning bruges til køling af grisene i de varmeste måneder af året og nedsætter desuden ammoniakfordampning og energiforbrug til ventilation.

Gyllepumperne kører på timer, så de ikke kører unødvendigt og derved forbruger energi.

Der anvendes for så vidt muligt lavenergibelysning i staldene. Lyset vil være tændt efter behov når der arbejdes i staldene. Staldbelysningen rengøres jævnligt, så nytteværdien af belysningen er optimal i forhold til energiforbruget.

Logistikken i forbindelse med håndtering af foder, dyr m.v. er indrettet, så afstanden giver færrest mulige driftstimer, hvilket minimerer energiforbruget.

Der er egen boring og vandforbruget i nudriften er estimeret til 6500 m³.



Haderslev Kommunes vurdering

Det vurderes, at regelmæssigt opsyn og vedligeholdelse af energiforbrugende installationer er at betragte som BAT.

Det vurderes, som værende BAT management, at registrere energiforbruget løbende med henblik på at identificere defekter samt vælge udstyr med fokus på energisparende egenskaber.

Der opstilles vilkår om, at forbruget skal overvåges og dokumentationen fremvises i forbindelse med tilsyn. Endvidere stilles der vilkår om, at der i forbindelse med tilsyn skal fremlægges virkemidler til nedbringelse af energiforbruget, såfremt dette stiger utilsigtet.

Vilkår

20. Der skal foretages en årlig opgørelse af forbruget af henholdsvis el, olie/gas/halm. Forbruget skal registreres i en driftsjournal. Driftsjournalen skal opbevares i fem år og skal fremvises på tilsynsmyndighedens forlangende.

21. Stiger husdyrbrugets energiforbrug utilsigtet, så skal der i forbindelse med tilsyn fremlægges virkemidler til nedbringelse af energiforbruget. Finansieringen af processen med at finde og efterfølgende implementere disse virkemidler påhviler husdyrbruget.

2.3.2 Vandforbrug

Der gøres her rede for husdyrbrugets vandforbrug.

Ansøgers tekst

Vand anvendes primært til drikkevand og til rengøring af staldene. I ansøgt drifts anlås det at der benyttes ca. 7.700 m³ årligt.

Staldene bliver kontrolleret dagligt, og hvis der opstår utilsigtet og synligt vandspild vil det blive opdaget og repareret med det samme.

Der anvendes drikkenipler placeret i fodertrugene, så der er optimale forhold for adgang til vand for svinene og et lavt drikkevandspild.

Inden vask af stalde sættes stalden i blød, hvorefter stalden vaskes med højtryksrensere med koldt vand. Både iblødsætning og vask med højtryksrensere er vandbesparende.

Der bruges mindst mulig vand til overbrusning. Overbrusning bruges som køling af grisene i de varmeste måneder af året og nedsætter desuden ammoniakfordampning og lugtmissionerne samt energiforbrug til ventilation.

Staldanlægget vil blive gennemgået jævnligt, så utætte rør og drikkeventiler vil blive udskiftet, så snart det opdages.

Haderslev Kommunes vurdering

Det vurderes, at regelmæssigt opsyn og vedligeholdelse af vandforbruget er at betragte som BAT.

Det vurderes, som værende BAT management, at registrere vandforbruget løbende med henblik på at identificere defekter samt vælge udstyr med fokus på vandbesparelser.

Der opstilles vilkår om, at forbruget skal overvåges og dokumentationen fremvises i forbindelse med tilsyn. Endvidere stilles der vilkår om, at der i forbindelse med tilsyn skal fremlægges virkemidler til nedbringelse af energiforbruget, såfremt dette stiger utilsigtet.

Haderslev Kommune vurderer, at vandforbruget på bedriften er i overensstemmelse med normtal fra 2003 og stiller derfor ingen skærpene vilkår med henblik på at nedbringe forbruget.

Vilkår

22. Vandforbruget, der medgår direkte i husdyrproduktionen, såsom dyrenes drikkevand og vask af stalde skal registreres i en driftsjournal. Driftsjournalen skal opbevares i fem år og skal fremvises på tilsynsmyndighedens forlangende.

23. Stiger husdyrbrugets vandforbrug utilsigtet, så skal der i forbindelse med tilsyn fremlægges virkemidler til nedbringelse af forbruget. Processen med at finde og efterfølgende implementere disse virkemidler finansieres af husdyrbruget.

2.4 Gener

I dette afsnit beskrives de gener, der kan være forbundet med produktionen af husdyr på bedriften og med arbejdet på udbringningsarealerne. Det vurderes hvorledes disse gener kan minimeres.




2.4.1 Lugt

Ansøgers tekst

Ventilationsluften fra staldene medbringer en given mængde lugt. I staldene mindskes lugten ved jævnlig rengøring og overbrusning der styre dyrenes gødningsadfærd. Derudover vil samtlige ventilationsskaktene blive rengjort ved vask af staldene.

Da ventilationsafkastene er placeret min 1 meter over tagfladen, bliver luften opblandet og fortyndet inden den falder ned omkring staldanlægget.

Nedenstående viser lugtgeneafstanden til nabobeboelse, samlet bebyggelse og byzone.

Bebyggelse	Kumulation	Model	Ukorrigeret geneafstand (ansøgt)	Ukorrigeret geneafstand (nudrift)	Korrigeret geneafstand (ansøgt)	Korrigeret geneafstand (nudrift)	Vægtet gennemsnitsafstand	Bortscreenet	Genekriterie overholdt
+  Gymosevej 15	0	NY	236,11	276,09	236,11	267,56	205,61	Nej	Nej*
+  Aastrup Alle 80	0	NY	510,43	576,73	459,39	519,06	1.489,81	Ja	Ja
+  Åstrup Ejerlav, Åstrup	0	NY	677,20	756,24	643,34	718,42	3.661,09	Ja	Ja

Nej* = Genekriterie ikke overholdt, men kommunen kan vurdere om der er grundlag for at give dispensation, da ansøgt korrigeret geneafstand er mindre end eller lig med nudrift korrigeret geneafstand, og vægtet gennemsnitsafstand er større end 50 % af geneafstand.

0.00* = Geneafstand kunne ikke beregnes da samlet antal dyr falder under spredningskurven. Bemærk for mink udregnes geneafstand kun med NY, hvorved FMK vil give 0.00 hvis der kun er mink i stalden.

Genekriterier i forhold til lugt jf. beregninger i www.hudrygodkendelse.dk



Haderslev Kommunes vurdering

Geneafstanden tager udgangspunkt i afstanden fra lugtcentrum af et staldanlæg til en nabo/områdegrænse, hvor genekriteriet skal overholdes. Da der er flere staldafsnit, er der flere lugtkilder. Der beregnes en vægtet gennemsnitsafstand, som tager hensyn til, at der er forskellige emissioner fra staldafsnittene. Den vægtede gennemsnitsafstand er en beregnet afstand, som skal være større end den korrigerede/ukorrigerede geneafstand, for at lugtgenekriteriet er overholdt. Genekriterierne er et udtryk for, hvor meget lugt omboende i forskellige typer beboelsesområder må udsættes for, før det kan betegnes som værende "væsentlige lugtgener".

Nærmeste nabobolig uden landbrugspligt udgøres af Gymosevej 15 med genekriterie 15 OUE/m³. Nærmeste samlede bebyggelse ved Aastrup Alle 80 med genekriteriet 7 OUE/m³. Nærmeste byzone (område udpeget til boliger) er udpeget i Aastrup ca. 3,7 km nordøst for ejendommen, med genekriteriet 5 OUE/m³.

Kommunen kan konstatere, at ansøger har udpeget de nævnte boligtyper i forhold til nabo, samlet bebyggelse og byzone korrekt.

Der forefindes ingen større husdyrbrug (> 75 DE) i området indenfor 100 m fra enkeltbolig eller 300 m fra byzone og samlet bebyggelse.

Den vejledende lugtkonsekvenszone er beregnet til 873,37 meter. Beboelsesejendomme inden for denne zone er vurderet at være høringsberettigede i denne sag.

Ansøgningssystemets beregninger viser, at husdyrgodkendelseslovens lugtgenekrav er overholdt til samlet bebyggelse og byzone.

Geneafstanden til enkelt bolig i landzone uden landbrugspligt er ikke overholdt, idet geneafstanden til nærmeste nabo, beliggende Gymosevej 15 (enkeltbolig), overskrides med 30,5 meter. Der er ikke etableret teknologi til reduktion af lugtemissionen.

Kommunen har i kraft af 50 %-reglen mulighed for at godkende ansøgninger, som ellers skal afslås efter husdyrgodkendelsesbekendtgørelsens § 9, stk. 1, jf. stk. 3, og bilag 3, punkt B.

Af ansøgningsskema nr. 93941 version 2 fremgår ændringer i det samlede resultat af lugtberegningerne, således at lugtgenekriteriet for enkeltliggende bolig, beliggende Gymosevej 15, overskrides. Overskridelsen har været politisk behandlet og udvalget for Plan og Miljø i Haderslev Kommune har den 2. oktober 2017 besluttet, at 50 % reglen kan anvendes i denne sag. 50 % reglen går ud på, at en udvidelse og eller ændring kan tillades, såfremt minimum 50 % af den afstand et helt nyt anlæg skulle overholde kan overholdes, og at der sker en reduktion af lugtgeneafstanden fra nudrift til ansøgt drift.

Beregningerne viser, at der er en vægtet gennemsnitsafstand til naboen på Gymosevej 15 på 205,61 m efter ændringerne. I nudrift er geneafstanden på 267,56 m og i ansøgt drift er geneafstanden på 236,11 m, hvormed 87 % af lugtgeneafstanden overholdes.

Forud for udvalgsbehandlingen af sagen i Plan & Miljø den 2. oktober, har forholdet vedrørende lugt været sendt i partshøring. Parter samt ansøger selv blev orienteret om ansøgt dispensation og behandlingen af dispensationen i Udvalget for Plan og Miljø. I høringsbrevet opfordres parter til at komme med bemærkninger til sagen inden for 14 dage. Der indkom



følgende bemærkninger fra Signe Elmstrøm Rasmussen og Steen Rasmussen, Gymosevej 15, 6100 Haderslev, som skriver følgende:

"Vi har ingen indvendinger vedr. dispensation fra lugt afstand på Gymosevej 10, 6100 Haderslev."

Det fremgår af beregningerne i ansøgningen, at 50 %-reglen er overholdt, fordi den vægtede gennemsnitsafstand er længere end 50 % af den korrigerede geneafstand. Og den ansøgte husdyrproduktion medfører færre lugtgener end den eksisterende produktion, idet den korrigerede geneafstand i nudrift er 31 meter mindre end i den i ansøgt drift.

Det er Haderslev Kommunes vurdering, at der i nærværende sag er tale om en mindre overskridelse af lugt geneafstanden til enkeltbeboelse. Der ligger ikke øvrige boliger indenfor den korrigerede geneafstand for ansøgt drift på Gymosevej 10. Det ansøgte er ikke sammenlignelig med en nyetablering, men er derimod en produktionstilpasning primært i eksisterende bygningsmasse. Lugtgenerne i ansøgt drift er mindre end i nudrift. Det er derfor kommunens konkrete vurdering, at omstændighederne taler for at bruge undtagelsesmuligheden for at meddele tillæg til miljøgodkendelse, når lugt geneafstanden ikke er overholdt ("50 %-reglen").

På baggrund af ovenstående vurderes det, at det ansøgte ikke vil medføre væsentligt forøgede lugtgener i forhold til omkringboende. Haderslev Kommune vurderer at nedenstående vilkår sikrer minimering af lugtgener fra husdyrbruget.

God staldhygiejne samt renholdelse af omgivelserne på ejendommen vurderes at medvirke til at minimere lugt udbredelse fra husdyrbruget.

På baggrund af husdyrbrugets nære placering til enkeltbolig vurderer Haderslev Kommune, at håndtering af husdyrgødning, herunder omrøring og udkørsel, ikke må foretages på lørdage eller søn- og helligdage. Der stilles vilkår hertil.

Vilkår

24. Bedriften og dens omgivelser skal drives og renholdes, således at lugtgener så vidt muligt begrænses. Landbrugsdriften må uden for ejendommens areal ikke give anledning til lugtgener, der af kommunen vurderes til at være væsentlige.
25. Såfremt kommunen vurderer, at bedriften giver anledning til flere lugtgener for omkringboende end forventet, skal bedriften udarbejde en handlingsplan for nedbringelse af generne, som kan accepteres af kommunen og derefter gennemføres af bedriften.
26. Der må ikke foretages håndtering, herunder omrøring, af husdyrgødning på anlægget lørdag eller søn- og helligdage.
27. Der må som hovedregel ikke foretages udkørsel af gødning fra anlægget på lørdage eller søn- og helligdage. Undtagelser fra hovedreglen omfatter vejr begrænset markarbejde i højsæsonen samt nødsituationer (dyrevelfærd, uheld- og driftsproblemer).
28. Al gødningshåndtering og udkørsel på lørdage eller søn- og helligdage skal registreres i logbog og begrundelse/dokumentation for fravigelse af hovedreglen skal anføres for hver gødningshåndtering.



2.4.2 Støj

Ansøgers tekst

På ejendommen er der bl.a. støj fra staldventilation, foderfremstilling, indtransport af korn i silo, brug af kompressor og traktor-/lastbiltransport.

Eftersom der er ventilatorer i ventilationsafkast, kan der observeres støj fra disse i nærheden af staldene. Støjniveauet vil dog være minimalt, da motorerne i ventilatorerne er placeret i den nederste del af afkastene. Det forventes, at alle ventilatorer opfylder de nugældende krav mht. til støj.

Indtransport af korn i kornsiloen vil kun ske over få dage i løbet af høstperioden. Det vurderes, at der ikke vil være støjgener udenfor ejendommen.

Støj fra transport vil primært komme fra lastbiler med levering af foder, gylletransport, levering og afhentning af svin samt afhentning af døde dyr. Herudover vil der være transporter med traktor ved udbringning af gylle og andet markarbejde.

Alle grænser for tilladelig støj vil blive overholdt og der vil kun i meget få tilfælde opstå støjgene fra transporterne.

I det omfang det er muligt, vil alle støjende aktiviteter blive lagt indenfor normal arbejdstid. Dog kan der forekomme afvigelse i forbindelse med levering og afhentning af dyr, foder og husdyrgødning.

Alle generelle krav vedr. støj vil blive overholdt. Sammenholdt med ejendommens placering vurderes det ikke at være nødvendig med specielle tiltag for at sikre omkringboende mod støjgener.

Haderslev Kommunes vurdering

Haderslev Kommune vurderer, at støjen forbundet med driften ikke vil være til gene for omkringboende på baggrund af ovenstående beskrivelse.

Der stilles vilkår om, at de vejledende støjgrænser fra miljøstyrelsen overholdes, da husdyrbruget har en afstand på mindre end 300 meter til nærmeste nabobeboelse.

Vilkår

29. Den eksterne støjbelastning fra landbrugsdriften på ejendommens bygningsparcel, herunder fra stalden og gyllebeholderen, må i intet punkt – målt på nærmeste naboejendom med tilhørende udendørs arealer i tilknytning til boligen – overstige nedenstående værdier. De angivne værdier for støjbelastningen er de ækvivalente, korrigerede lydniveauer i dB(A).

Mandag-Fredag	kl. 07-18	8 timer (reference)	55 dB(A)
Lørdag	kl. 07-14	8 timer (reference)	55 dB(A)
Lørdag	kl. 14-18	8 timer (reference)	45 dB(A)
Søn- og helligdage	kl. 07-18	8 timer (reference)	45 dB(A)
Alle dage	kl. 18-22	1 timer (reference)	45 dB(A)



Alle dage	kl. 22-07	0,5 timer (reference)	40 dB(A)
Spidsværdi	kl. 22-07	-	55 dB(A)

30. Hvis kommunen finder det nødvendigt, skal ejer for egen regning lade udføre støjmålinger og/eller -beregninger af støjen fra husdyrbruget for at dokumentere, at støjgrænserne i vilkår 28 er overholdt. Hvis grænserne konstateres overholdt, kan der højst pålægges ejer at få foretaget én støjmåling og eller -beregning om året. Målingerne/beregningerne skal udføres og rapporteres som "Miljømåling – ekstern støj" af en enhed, som er optaget på Miljøstyrelsens liste over godkendte laboratorier. Virksomhedens støj skal dokumenteres ved måling eller efter gældende vejledninger fra Miljøstyrelsen, pt. Nr. 6/1984 om Måling af ekstern støj og nr. 5/1993 om Beregning af ekstern støj fra virksomheder. Målingerne/beregningerne skal foretages på/for de mest støjbelastede områder udenfor virksomhedens grund og under de mest støjbelastede driftsforhold - eller efter anden aftale med kommunen.

2.4.3 Lys

Ansøgers tekst

Der vil ikke være gener fra staldenes indendørs belysning, da det vil være slukket om natten. Der er udendørsbelysning ved stuehuset, ved foderladen og ved porte og døre. Som udgangspunkt vil der ikke være belysning udenfor bygningerne om natten.

Haderslev Kommunes vurdering

Nærmeste driftsbygning til enkelt bebyggelse, Gymosevej 15, ligger i en afstand af ca. 100 meter. De øvrige driftsbygninger, hvor der anvendes belysning, ligger længere mod øst, i en afstand af knap 150 m. Det vurderes, at belysning på ejendommen ikke vil give anledning til væsentlige fjernpåvirkninger. Idet Gymosevej 15 ligger mindre end 300 m fra husdyrbruget vurderer Haderslev Kommune, at der skal stilles vilkår til minimering af lyspåvirkninger i nærområdet. Kommunen vurderer, at lukkede porte og stald døre samt bevægelsessensorer på udendørsbelysning vil reducere evt. lysgener fra husdyrbruget. Videre vurderes det, at beplantningen omkring Gymosevej 15, og langs med indkørsels-alléen til Gymosevej 10, har afskærmende effekt for lysgener fra ejendommen (både lys fra køretøjer og anlæg).

Vilkår

31. Porte skal holdes lukkede og andre staldåbninger skal afskærmes efter solnedgang og før solopgang. Portene kan dog åbnes kortvarigt ved ind- og udkørsel.
32. Udendørs pladsbelysning skal forsynes med bevægelsessensorer, der sikrer, at lyset kun er tændt i op til en halv time ad gangen.

2.4.4 Fluer og skadedyr

Ansøgers tekst

Der holdes generelt en god hygiejne i staldene og ved foderopbevaringen, så tiltrækningen af skadedyr minimeres.

For at holde skadedyrsniveauet på et minimum, fortsætter det forebyggende arbejde i den nye stald og det forventes derfor ikke at der vil optræde flere gener efter udvidelsen.



Bekæmpelse af rotter og andre skadedyr foregår i samarbejde med en professionel skadedyrsbe-kæmper og efter retningslinjerne fra Statens Skadedyrslaboratorium.

Haderslev Kommunes vurdering

Det vurderes, at ansøger søger at minimere gener fra fluer og skadedyr, hvilket fastholdes gennem vilkår om ryddelighed og vilkår om, at overholde seneste retningslinjer fra Institut for Agroøkologi, Århus Universitet, <http://www.dpil.dk/dpil2005/sporgom.htm>. Bemærk at sidstnævnte retningslinjer opdateres årligt.

Vilkår

33. På ejendommen skal der foretages en effektiv fluebekæmpelse og forebyggende foranstaltninger mod fluer. Fluebekæmpelse skal ske i overensstemmelse med de nyeste retningslinjer fra Institut for Agroøkologi, Aarhus Universitet.

34. Arealerne omkring bygninger og tilkørselsveje skal holdes ryddelige og fri for affald, foderrester, gødning m.v.

35. Stalde, lagre og andre anlæg holdes i forsvarlig rottesikret stand, m.v. med henblik på at forhindre gode levemuligheder for rotter.

2.4.5 Støv

Ansøgers tekst

Der vil være støv fra dyrene, dog ikke i et omfang, så det opleves udenfor staldene. Støvet minimeres som følge af omhyggelig management.

Der vil være begrænset støvgener i forbindelse med daglig håndtering af foder. Der blandes ca. 7 ton foder om dagen indendørs i et lukket system.

I forbindelse med høst og indtransport af korn/foder i siloen, kan der forekomme støvgener. Pga afstanden til nærmeste nabo vurderes det at naboer ikke vil opleve gener i forbindelse med støv ved høst.

Haderslev Kommunes vurdering

Haderslev Kommune vurderer på baggrund af ovenstående redegørelse, at støvgener fra husdyrbruget ikke vil give væsentlige gener.

Der henvises til god landmandspraksis. Det vil sige, at al transport til og fra bedriften foregår ved hensynsfuld kørsel og at aktiviteter, herunder levering og udkørsel, planlægges således, at omgivelserne påvirkes mindst muligt.

Vilkår

36. Støvfiltre til ventilationsafkast skal skiftes som beskrevet i leverandørens manual.

37. Fodersiloer skal indrettes således at støvgener i forbindelse med indblæsning undgås.

2.4.6 Transport

Ansøgers tekst

Arbejds kørsel til og fra produktionen sker ad Gymosevej. Hovedparten af transporterne udgøres af transporter med levering og afhentning af smågrise, husdyrgødning og foder. Transporterne sker ugentligt.



Transporterne vil primært foregå indenfor normal arbejdstid 06-18. Alle grænser for tilladelig støj vil blive overholdt og der vil kun i meget få tilfælde opstå gene fra transport.

Det tilstræbes, at kørslen bliver holdt på hverdage i normal arbejdstid, men i højsæsonen vil der være øget trafik på- og omkring ejendommen udenfor de anførte tidspunkter.

Da en del af trafikken er begrænset til enkelte af årets dage og da der kun er spredt bebyggelse i området omkring ejendommen vurderes det, at transporter ikke vil give anledning til væsentlige gener for omkringboende.

Nedenstående transporter er anslået:

Transporter:	Før udvidelsen ca	Efter udvidelse ca
Levering af foder	40	40
Levering af smågrise	26	26
Afhentning af slagtesvin	52	52
Transporter med husdyrgødning	214	240
Levering af brændstof	8	8
Afhentning af døde dyr	52	52
Afhentning af affald	6	6
Andet/diverse	6	6
I alt	404	430

Haderslev Kommunes vurdering

Udvidelsen af bedriften medfører omkring 30 ekstra kørsler pr. år. De ekstra kørsler kan tilskrives transport med husdyrgødning. Fordelt over et år giver det omkring 1,2 transporter pr. dag.

Landzonen betragtes som landbrugets arbejdsområde og et antal til- og frakørsler på gennemsnitlig 3-4 transporter dagligt vurderes ikke at give anledning til væsentlige lugt, støj eller støvgener i en grad, der ligger over, hvad der må forventes i det åbne land.

Interne transporter og trafik på ejendommen i forbindelse med til- og fra kørsel vurderes ikke at medføre væsentlige gener for omgivelserne, da anlægget vil ligge samlet, og der ikke



ændres på interne køreveje direkte forbi nabobeboelser. Transporterne til og fra ejendommen sker via Gymosevej. Gylleudkørslen foregår primært ad Gymosevej og videre ad Feldumvej/Keldetvej eller Vonsbækvej/Præsteskov. Det er Haderslev Kommunes vurdering, at der er valgt de mest hensigtsmæssige transportveje til og fra gården, og at der ikke er flere udkørsler fra ejendommen end det er nødvendigt. Der stilles ikke vilkår til transport i nærværende miljøgodkendelse.

2.5 Forurening

I dette afsnit beskrives den forurening, der kan være forbundet med husdyrbruget og det vurderes om der er fremkommet nye oplysninger, som gør at der er utilsigtet forurening forbundet med en uændret drift af husdyrbruget.

2.5.1 Spildevand

Ansøgers tekst

Spildevand fra ansøgt produktionen udgøres primært af vand fra rengøring af stalde og fra drikkevandsspild i alt ca. 1.750 m³. Spildevandet ledes til gyllebeholder. Af bilag. 6 – situationsplan, fremgår placering af vaskeplads og påfyldningsplads, som begge har afløb til gyllebeholder.

Der udledes ikke spildevand, der kræver myndighedernes tilladelse.

Type	Anslået m³	Afledes til
Spildevand fra drikkevandsspild, rengøring og overbrusning	1.750	Gyllesystem
Tagvand fra eksisterende stalde/bygninger	-	Dræn
Tagvand fra ny stalde	-	Dræn
Spildevand fra husholdning	150	Minirensningsanlæg
Spildevand fra medarbejderfaciliteter	80	Minirensningsanlæg

Haderslev Kommunes vurdering

Haderslev Kommune vurderer, at håndteringen af spildevand, omfattet af husdyrgødningsbekendtgørelsen⁸ fra stalde og befæstede arealer sker i overensstemmelse med lovgivningens krav.

Det vurderes, at kapaciteten i ejendommens opbevaringsanlæg er tilstrækkelig til at rumme de angivne mængder spildevand som angives i ansøgers tekst, hvilket beskrives nærmere i afsnit 2.5.2 Husdyrgødning og foder. Opbevaring af spildevand vurderes ikke separat, da spildevand opsamles sammen med husdyrgødning fra husdyrbruget.

⁸ Bekendtgørelse om erhvervsmæssigt dyrehold, husdyrgødning, ensilage m.v. -- [BEK nr. 865 af 23.06.2017](#)



Øvrigt spildevand håndteres efter anden lovgivning og er ikke omfattet af denne miljøgodkendelse. Haderslev Kommune gør opmærksom på, at der kan være behov for at søge udlednings- eller nedsivningstilladelse.

Der stilles ikke skærpede vilkår til håndtering af ejendommens spildevand.

2.5.2 Husdyrgødning og foder

Ansøgers tekst

Alt husdyrgødningen afsættes enten til godkendt modtager eller biogas.

Opbevaring af husdyrgødning

Gylle opbevares i fortank og i gyllebeholderne. Se erklæringen om opbevaringskapacitet i nærværende bilag.

Al omlastning af gylle sker med gyllevogn med fastmonteret kran, hvor pumpen sidder på gyllevognen, og der sker en automatisk tømning af pumperøret. Omlastning sker altid under opsyn, derfor vurderes det, at der ikke er større risiko for uheld i forbindelse med utilsigtet igangsætning af pumper, spild m.m.

Alternativt fast plads med opsamling til gyllebeholder.

Gyllebeholderne er stabile beholdere, lavet af typegodkendt beton, der kan modstå mekaniske, termiske og kemiske påvirkninger.

Beholdernes bund og vægge er tætte og beskyttet imod tæring.

En gang årligt tømmes gyllebeholderne, hvorved gyllebeholderne visuelt kan kontrolleres for evt. skader.

Der foretages lovpligtigt eftersyn og vedligeholdelse, hvilket betyder at beholderne hvert 10 år bliver kontrolleret for om der skulle være tegn på begyndende utætheder.

Gyllen omrøres kun forud for udkørsel af gylle. Der er ingen stationære pumper, hvilket fjerner risikoen for tab af gylle til miljøet.

Haderslev Kommunes vurdering

Opbevaring af husdyrgødning

Det er Haderslev kommunes vurdering, at der produceres 7.127 m³ flydende husdyrgødning på ejendommen, inkl. spildevand, der ledes til gyllebeholdere. Den flydende husdyrgødning opbevares i to gyllebeholder med en kapacitet på hhv. 1.750 m³ og 4.000 m³. Med en opbevaringskapacitet på 5.750 m³ på husdyrbruget, har ejendommen mulighed for en opbevaringskapacitet på 9 måneders produktion. Ni måneders opbevaringskapacitet svarer til 5.345 m³.

Det vurderes, at opbevaringskapaciteten til husdyrgødning og spildevand er tilstrækkelig, jævnfør Bilag 9 - Kapacitetserklæring. Haderslev Kommune gør opmærksom på at, hvis opbevaringskapaciteten ikke er tilstrækkelig for eksempel grundet problemer med udbringning med baggrund i nedbør eller frost, så er det ejerens ansvar, at sikre alternative opbevaringsmuligheder med henblik på at kunne overholde husdyrgødningsbekendtgørelsen. Kommunen henviser her for eksempel til Landboforeningernes gyllebanker og lignede registre.



Der stilles vilkår om, at der skal føres lagerregnskab for at sikre et fortsat fokus på tilstrækkelig opbevaringskapacitet. Opbevaringskapacitet på minimum 9 måneder er lovpligtigt jævnfør husdyrgødningsbekendtgørelsens § 9.

Det vurderes, at den generelle regulering er tilstrækkelig til at sikre naboer mod unødige gener ved udbringning.

Gyllebeholder - overdækket

For at kunne leve op til de vejledende emissionsgrænseværdier har ansøger beskrevet, at begge gyllebeholdere etableres med fast overdækning for at mindske udledningen af næringsstoffer. Effekten af den faste overdækning på gyllebeholderne er beregnet til at reducere ammoniakemission med 264 kg N/år. Fast overdækning fastholdes gennem vilkår i henhold til Miljøstyrelsens teknologiblad for fast overdækning af gyllebeholdere.

Vilkår

38. Ejendommens gyllebeholdere skal forsynes med fast overdækning i form af teltoverdækning med indvendigt skørt. Åbning af teltdugen må kun ske i forbindelse med omrøring, tømning og udbringning af gylle samt fjernelse af bundfald. Efter endt omrøring og udbringning skal overdækningen lukkes umiddelbart efter. Skader på teltoverdækningen skal repareres inden for en uge efter skadens opståen. Såfremt en skade ikke kan repareres inden for en uge, skal der indgås aftale om reparation inden to hverdage efter skadens opståen. Kommunen underrettes straks herom.
39. Der skal føres en logbog for gyllebeholderne, hvori eventuelle skader på teltoverdækningen noteres med angivelse af dato for skaden samt dato for reparation. Logbogen skal opbevares på husdyrbruget i mindst fem år og forevises på tilsynsmyndighedens forlangende.
40. Arealer, hvor der sker påfyldning af gylle til gyllebeholder, skal befæstes. Ved befæstet areal forstås, et areal, der er befæstet med et for fugtighed vanskeligt gennemtrængeligt materiale, der kan modstå påvirkningerne fra køretøjer og vogne ved fyldning og tømning. Befæstet areal kan undgås, hvis der anvendes traktor med sugeanordning.

2.5.3 Affald og miljøfarlige stoffer

Ansøgers tekst

Døde dyr fjernes dagligt fra staldene og placeres i container eller under kadaverkapsel, udviklet til formålet.

Brændbart affald i form af plastik, papirsække, aftøringspapir og tom rengjort emballage bliver opsamlet i container og bortskaffes via en indsamlingsordning for erhvervsvirksomheder eller til kommunalgenbrugsplads.

Jern og metal afhændes til produkthandler og glas m.m. bortskaffes via indsamlingsordning for erhvervsvirksomheder eller bortskaffes til kommunalgenbrugsplads.

Klinisk risikoaffald i form af medicinglas og -rester samt kanyler bortskaffes via indsamlingsordning for erhvervsvirksomheder, indleveres på genbrugsplads eller sendes med dyrlægen retur.



Spildolie opbevares på fast gulv uden afløb i værkstedet/maskinhus. Emballage og rester afhændes til godkendt aftager/kommunal genbrugsplads.

Dieselolie opbevares i godkendte tanke på betongulv.

Haderslev Kommunes vurdering

Det vurderes, at opbevaring og bortskaffelse af affald sker i overensstemmelse med Haderslev Kommunes affaldsregulativ. Det stilles ikke vilkår til at sikre dette, da husdyrbruget som virksomhed i Haderslev Kommune er forpligtet til at overholde de gældende retningslinjer i affaldsregulativet.

Vi henviser i denne forbindelse også til at transportører af jern og metal, samt plastbeholdere med medicinglas, kanyler, skalpeller mv. skal være godkendt hertil. Se nærmere på www.affaldsregistret.mst.dk.

Opbevaring og håndtering af miljøfarlige stoffer vurderes ikke at være til risiko for miljøet, under forudsætning af nedenstående vilkår.

Rengøring af maskiner og lastbiler skal ske på et befæstet areal med afløb til gyllebeholder eller særskilt beholder, af hensyn til de olierester, næringsstoffer med videre som sidder på.

Vilkårene stilles for at sikre forsvarlig omgang med kemikalier. Med disse forholdsregler mindskes risikoen for en punktforurening som følge af uheld under håndtering af kemikalier.

Opbevaring af døde dyr reguleres efter bekendtgørelse om opbevaring m.m. af døde produktionsdyr, nr. 558 af 01.06.2011 med senere ændringer.

Vilkår

41. Olietanke til diesel- eller fyringsolie skal til enhver tid stå overdækket på befæstet areal uden afløb til jord, kloak, overfladevand eller grundvand, således at spild kan observeres og opsamles med kattegrus eller andet olieabsorberende materiale.

2.5.4 Ammoniak

2.5.4.1 Ammoniaktab

Ansøgers tekst

Ammoniakfordampning

Ammoniakfordampningen fra ejendommen er på i alt 4.327,58 kg N, hvilket svarer til en merfordampning på 623,34 kg N.

Det generelle ammoniakreduktionskrav på 30% er opfyldt med 589,6 kg N.

**Resultat af beregninger på generelt ammoniakreduktionskrav**

Overstiger græsmarksafgrøder over 25 % af totalrationen for malkekøer inklusiv opdræt?	Nej
Er det generelle krav om reduktion af ammoniaktab fra stald og lager opfyldt?	Ja
Eventuel yderligere reduktion nødvendig for at opfylde kravet	-589,60 kgN/år

Ammoniaktab i nudrift og ansøgt drift fordelt på staldsystemer og opbevaringslagre

	Ansøgt(kgN/år)
Ammoniaktab fra staldsystemer mv. ikke omfattet af det generelle ammoniakreduktionskrav:	0
Ammoniaktab fra staldafsnit og lagre omfattet af det generelle ammoniakreduktionskrav, men eksisterende uændret produktion:	2540,33
Ammoniaktab fra husdyrproduktion omfattet af det generelle ammoniakreduktionskrav (etableringer udvidelser, ændringer):	1523,48
Ammoniaktab fra lagre af flydende husdyrgødning:	263,76
Ammoniaktab fra lagre af fast husdyrgødning:	0,00

Resultat af beregning af den vejledende grænseværdi for ammoniaktab ved anvendelse af bedste tilgængelige teknik (BAT)

Samlet faktisk ammoniaktab fra stald og lager i ansøgt drift (hele anlægget):	4327,57 kgN/år
Samlet vejledende ammoniaktab fra hele anlægget ved anvendelse af BAT:	4587,43 kgN/år
Er samlet vejledende ammoniaktab fra hele anlægget ved anvendelse af BAT overholdt?:	Ja
Difference mellem samlet faktisk ammoniaktab og samlet vejledende ammoniaktab ved anvendelse BAT:	-259,86 kgN/år

Resultat af beregninger af ammoniaktab på produktionsniveau

Staldnavn	Kode for staldsystem	Ammoniaktab fra reference staldsystem (kgN/år)	Ammoniaktab fra valgt staldsystem (kgN/år)	Effekt af valgt staldsystem (kgN/år)	Effekt af valgt staldsystem (%)	Effekt af miljøteknologi (kgN/år)	Effekt af foderoptimering m.m. (kgN/år)	Effekt af miljøtiltag lager (kgN/år)	Faktisk ammoniaktab fra stald og lager (kgN/år)
Nyeste stald smågrisesektioner	SvSm01	385,07	308,95	76,12	19,77%	0,00	0,00	28,37	280,58
		465,30	373,32	91,98	19,77%	0,00	0,00	34,28	339,04
Nyeste stald slagtesvinesektioner	SvSI02	2287,92	1817,42	470,50	20,56%	0,00	0,00	98,88	1718,54
		1846,96	1467,14	379,82	20,56%	0,00	0,00	79,82	1387,32
Gammel stald længst mod vest	SvSI04	572,10	547,34	24,75	4,33%	0,00	0,00	23,53	523,82
		0,00	0,00	0,00	0,00%	0,00	0,00	0,00	0,00
Stald fra 2003 (smal stald)	SvSI02	1572,68	1249,27	323,42	20,56%	0,00	0,00	67,97	1181,30
		1385,22	1100,35	284,87	20,56%	0,00	0,00	59,87	1040,49
Nye sektioner til slagtesvin	SvSI02	0,00	0,00	0,00	0,00%	0,00	0,00	0,00	0,00
		2077,83	1650,53	427,30	20,56%	0,00	0,00	89,80	1560,73
Sum	Nudrift	4817,77	3922,98	894,79		0,00	0,00	218,75	3704,24
		Ansøgt	5775,31	4591,34	1183,97		0,00	0,00	263,77

Af ovenstående tabel fremgår det vejledende ammoniakemissionsniveau for ejendommen.

BAT opfyldes på ejendommen, da ammoniakemissionen er beregnet til 4.587,43 kg N.

Haderslev Kommunes vurdering**Det generelle ammoniakreduktionskrav**

Det generelle ammoniakreduktionskrav er en del af beskyttelsesniveauet for ammoniak. Kravet om reduktion af ammoniakemissionen gælder for udvidelser samt for stalde, der renoveres.



Det fremgår af nøgletal fra ansøgningskema, at det generelle ammoniakreduktionskrav opfyldt med en margen på 590 kg N/år., jf. skema 93.941. Effekten fra valg af staldsystem og overdækning af lager er en forudsætning for opfyldelse af kravet. Der er etableret fast overdækning på ejendommens gyllebeholdere på hhv. 1.750 m³ og 4.000 m³, hvilket medfører en ammoniakreduktion fra anlægget på ca. 264 kg/N pr. år. Der stilles vilkår til valg af staldsystem og overdækning af gyllebeholdere. Vilkårene stilles hhv. i afsnit 2.1 og afsnit 2.5.2.

Vejledende emissionskrav for ammoniak

Ansøger har redegjort for, at husdyrbruget lever op til bedste anvendelige teknik (BAT), idet emissionsgrænseværdien for ammoniak er overholdt.

Det vejledende emissionskrav for ammoniak er beregnet til 4.587 kg N/år. Den indsendte ansøgning viser en ammoniakemission på 4.328 kg N/år. Derved er BAT niveauet for ammoniak overholdt med ca. 260 kg N/år.

2.5.4.2 Påvirkning af natur

Ansøgers tekst

Kategori 1 naturområde: Ejendommen ligger over 3 km fra nærmeste EF-habitatområde / Natura2000 område.

Kategori 2 naturområde: Ejendommen ligger over 3 km meter fra nærmeste naturområde der er beskyttet efter § 7 i "Lov om miljøgodkendelse m.v. af husdyrbrug".

Kategori 3 naturområde: Ejendommen ligger ca. 1.530 m fra nærmest § 3 naturområder. Udledningen til området er målt til 0 kg i merdeposition

Alle beregningerne er lavet ud fra nudriften i 2007.

Tal fra ansøgningen:

Nøgletal emission

Samlet emission fra stald og lager: 4.327,57 kg N/år

Meremission fra stald og lager: 623,34 kg N/år

Haderslev Kommunes vurdering

Beskyttede naturtyper efter Husdyrgodkendelsesloven

Husdyrgodkendelsesloven⁹ og husdyrgodkendelsesbekendtgørelsen¹⁰ definerer en række kvælstoffølsomme naturtyper:

- Kategori 1 natur (§ 7, stk. 1, nr. 1) omfatter en række bestemte ammoniakfølsomme naturtyper (opremset i bekendtgørelsens bilag 3) beliggende inden for internationale naturbeskyttelsesområder.

⁹ Bekendtgørelse af lov om miljøgodkendelse mv af husdyrbrug – [LBK nr 442 af 13/05/2016](#)

¹⁰ Bekendtgørelse om tilladelse og godkendelse m.v. af husdyrbrug – [BEK nr 211 af 18/02/2017](#)



- Kategori 2 natur (§ 7, stk. 1, nr. 2) omfatter bestemte ammoniakfølsomme naturtyper (højmoser, lobeliesøer, samt heder større end 10 ha og overdrev større end 2,5 ha) beliggende udenfor internationale naturbeskyttelsesområder.
- Kategori 3 natur omfatter ammoniakfølsomme naturtyper (heder, moser, overdrev og skove) beliggende udenfor internationale naturbeskyttelsesområder.

Tabel 1: Ammoniakdeposition til kategoriseret natur i nærheden af anlægget

Natur-område	Afstand til anlæg	Merdeposition (kg N/ha/år)	Totaldeposition (kg N/ha/år)	Baggrundsbelastning 2015 (kg N/ha/år)	Tålegrænse (kg N/ha/år)
<i>Kategori 1</i>					
Elle- og askeskov ved Avnøvig	Ca. 4 km NØ	-	-	13,2	10-20
<i>Kategori 2</i>					
Overdrev	>4 km SV			14,7	10-20
<i>Kategori 3</i>					
N-følsom skov	120 m N	0,6	5,9	13,9	10-25

Anlæggets beliggenhed i forhold til kategoriseret natur er vist på bilag 11a og 11b.

Kategori 1 natur

Den nærmeste naturtype omfattet af Husdyrgodkendelseslovens kategori 1 er et skovområde ved Avnøvig indenfor Natura2000 området Lillebælt, som findes ca. 4km nordøst for det ansøgte projekt. Naturtypen modtager ingen ammoniakdeposition fra det ansøgte projekt. Det vurderes på den baggrund, at rigkæret ikke vil blive påvirket væsentligt af projektet.

Der stilles derfor ingen skærpende vilkår.

Kategori 2 natur

Den nærmeste naturtype omfattet af Husdyrgodkendelseslovens kategori 2 er et overdrev, som findes over 4 km sydøst for det ansøgte projekt. Overdrevet modtager ingen ammoniakdeposition fra det ansøgte projekt. Det vurderes derfor, at overdrevets naturtilstand ikke vil ændre sig som følge af projektet.

Der stilles derfor ingen skærpende vilkår.

Kategori 3 natur

Den nærmeste naturtype omfattet af Husdyrgodkendelseslovens kategori 3 er et skovområde, som findes umiddelbart nord for ejendommen. Et område i skoven ca. 120 m nord for anlægget er vurderet som ammoniakfølsomt. Der er beregnet ammoniakdeposition i

husdyrgodkendelse.dk, som viser en øget deposition på 0,2 kg N/ha i forbindelse med udvidelsen og en samlet deposition på 2,4 kg N/ha til den ammoniakfølsomme skov. Se tabel. Da skovområdet modtager en merdeposition på mindre end 1 kg N/ha/år er husdyrgodkendelseslovens krav overholdt. Det vurderes på den baggrund, at naturområdets tilstand ikke vil ændre sig som følge af det ansøgte projekt.

Der findes ingen øvrige kategori 3 naturtyper indenfor 1 km fra anlægget.

Der stilles derfor ingen skærpende vilkår.

Beskyttede naturtyper efter naturbeskyttelsesloven

Naturbeskyttelseslovens¹¹ § 3 omfatter søer større end 100 m², udpegede vandløb, heder, moser, strandenge, strandsumpe, ferske enge og biologiske overdrev. Der må ikke foretages ændringer i tilstanden af arealer, som er beskyttet af naturbeskyttelseslovens § 3. Denne forpligtelse påhviler til en hver tid ejeren af arealet. I følge Husdyrgodkendelseslovens¹² § 23 skal kommunen i sin vurdering varetage hensynet til natur, der er beskyttet mod tilstandsændringer.

Tabel 2: Ammoniakdeposition til § 3 natur i nærheden af anlægget

Natur-område	Afstand til anlæg	Merdeposition (kg N/ha/år)	Totaldeposition (kg N/ha/år)	Baggrundsbelastning (kg N/ha/år)	Tålegrænse (kg N/ha/år)
Eng	131 m SV	0,2	4,7	13,8	10-25
Vandhul	Ca. 310m N	-	-	13,8	-

Anlæggets beliggenhed i forhold til § 3 natur er vist på bilag 12.

De nærmest beliggende § 3 beskyttede naturområder, som ikke er kategoriseret natur, er en eng og en sø, som findes hhv. ca. 131 m sydvest for anlægget og ca. 310 m nord for anlægget. Engen og søen modtager en merdeposition af ammoniak på under 1 kg N/ha/år fra anlægget. Se ovenstående tabel 2. Ifølge DMU notat af 26/06 2005 er der ingen målbar ændring af § 3 natur ved en afsætning af ammoniak på mindre end ca. 1 kg N/ha/år. Det vurderes på den baggrund at naturområdernes tilstand ikke vil ændre sig som følge af det ansøgte projekt på Gymosevej 10.

Der stilles derfor ingen skærpende vilkår.

Beskyttede naturtyper og arter efter habitatbekendtgørelsen

Habitatbekendtgørelsen¹³ udpeger en række internationale naturbeskyttelsesområder. De internationale naturbeskyttelsesområder kaldes Ramsarområder, Fuglebeskyttelsesområder og Habitatområder alt efter, om de er beskyttet efter Ramsarkonventionen eller efter EU's fuglebeskyttelses- og habitatdirektiver, og de tre typer områder går under fællesbetegnelsen

¹¹ Bekendtgørelse af lov om naturbeskyttelse – [LBK nr 121 af 26/01/2017](#)

¹² Bekendtgørelse af lov om miljøgodkendelse mv af husdyrbrug – [LBK nr 442 af 13/05/2016](#)

¹³ Bekendtgørelse om udpegnings og administration af internationale naturbeskyttelsesområder samt beskyttelse af visse arter – [BEK nr 408 af 01/05/2007](#)



Natura 2000-områder. Natura 2000-områderne er udpeget for at beskytte naturtyper og i Danmark hjemmehørende arter. De udpegede arter omtales normalt som bilag IV-arter, fordi de er opført på habitatdirektivets bilag IV. Ifølge Habitatbekendtgørelsen er kommunen forpligtet til at lave en række vurderinger i forhold til Natura 2000-områderne og bilag IV-arterne, før den kan udstede en miljøgodkendelse efter Husdyrgodkendelsesloven:

§ 7, stk. 1: Kommunen skal foretage en vurdering af, om projektet i sig selv, eller i forbindelse med andre planer og projekter, kan påvirke et Natura 2000-område væsentligt

§ 11, stk. 1: Der kan ikke gives tilladelse, dispensation, godkendelse mv., hvis det ansøgte kan

- beskadige eller ødelægge yngle- eller rasteområder i det naturlige udbredelses-område for de dyrearter, der er optaget i habitatdirektivets bilag IV, litra a)*
- ødelægge de plantearter, som er optaget i habitatdirektivets bilag IV, litra b i alle livsstadier*

Tabel 3: Natura 2000-område i nærheden af anlægget

Natura 2000-område	Afstand til anlæg
Nr. 112 Lillebælt	Ca. 4 km

Natura 2000

Anlæggets beliggenhed i forhold til Natura 2000-områder er vist på bilag 13.

Nærmeste Natura 2000-område er område nr. 112 Lillebælt, som omfatter habitatområde H96 og fuglebeskyttelsesområde F47. Den nærmeste del af området findes ca. 300 m sydøst for anlægget. Se tabel 3.

For habitatområder og fuglebeskyttelsesområder er beskyttelsen baseret på en række arter og naturtyper. Listen over disse arter og naturtyper kaldes områdets udpegningsgrundlag.

Afstanden til området gør at det ikke kan påvirkes af ammoniak fra anlægget.

Bilag IV arter

Anlæggets beliggenhed i forhold til registrerede bilag IV-arter er vist på bilag 13. De potentielt forekommende bilag IV-arter i Haderslev Kommune er beskrevet i bilag 14.

I det følgende vurderes forekomsten af bilag IV arter, med naturligt udbredelsesområde i nærheden af anlægget.

Padder

Følgende bilag IV-padder har i henhold til faglig rapport nr. 635 naturligt udbredelsesområde i Haderslev Kommune: Spidssnudet frø, løvfrø, strandtudse og stor vandsalamander.

I området omkring anlægget i en radius på én km findes der ingen registreringer af bilag IV arter. Det kan dog ikke udelukkes at der er knyttet paddearter, herunder bilag IV arter til nogen af de naturlige mindre søer der findes i området.



Ingen af søerne i området omkring anlægget vil som følge af projektet blive påvirket af en merdeposition af ammoniak. Ifølge DMU notat af 26/06 2005 er der ingen målbar ændring af § 3 natur ved en afsætning af ammoniak på mindre end ca. 1 kg N/ha/år. Derfor vurderer Haderslev Kommune, at potentielle yngle- og rasteområder for bilag IV-padder ikke vil blive beskadiget eller ødelagt af ammoniak fra anlægget.

Andre bilag IV-arter

Udover padderarter kan der også jf. Håndbog om bilag IV arter findes flere arter af flagermus, samt evt. markfirben i området omkring ejendommen. Projektområdet ligger derimod ikke indenfor birkemusens, odderens, snæbelens eller marsvinets udbredelsesområde. Birkemus registrerede udbredelsesområde findes midt i Haderslev Kommune, odder og snæbel findes i nogle af de vestvendte vandløbssystemer og marsvin findes i Lillebælt.

Markfirbenets levevilkår og dermed udbredelsesområde vil kunne påvirkes af projekter, som indebærer opdyrkning af tidligere udyrkede arealer. Ligeledes vil projekter som påvirker sten- og jorddiger samt levende hegn kunne påvirke arternes yngle- og rasteområder. Projekter som berører bygninger, skove, levende hegn og gamle træer kan evt. påvirke raste- og yngleområder for flagermus.

Da projektet ikke indebærer ændring på de opdyrkede eller ikke opdyrkede arealer, ændring af jord- og stendiger, levende hegn, fældning af gamle træer eller nedrivning af ældre bygninger eller i øvrigt ændrer på forhold, som ville kunne fungere som yngle- eller rasteområde for flagermus eller markfirben. Derfor vurderer Haderslev Kommune, at yngle- og rasteområder for de nævnte bilag IV-arter ikke vil blive beskadiget eller ødelagt, som følge af de ansøgte ændringer på ejendommen.

Samlet set vurderes ammoniakdeposition fra anlægget i det ansøgte projekt ikke at udgøre en væsentlig påvirkning af de nærmeste Natura 2000-områders udpegningsgrundlag. Ligeledes vurderes det, at ammoniakdeposition eller øvrige ansøgte ændringer ikke vil skade arter opført på habitatdirektivets bilag IV. Påvirkningen fra anlæggets ammoniakdeposition er dermed i overensstemmelse med habitatbekendtgørelsens § 7, stk. 1 samt § 11, stk. 1, og kræver ikke udarbejdelse af konsekvensvurdering efter habitatbekendtgørelsen regler herom.



3 Arealerne

Med den ændrede husdyrbruglov, som Folketinget vedtog den 23. februar 2017, er der lavet om på reglerne om godkendelse og tilladelse af husdyrbrug.

Sagsbehandling i kommunerne og Miljø- og Fødevareklagenævnet¹⁴

"Indtil 1. august 2017 behandles sager i både kommunerne og i Miljø- og Fødevareklagenævnet efter husdyrgodkendelseslovens regler som hidtil.

Der kan dog ikke længere stilles krav vedrørende arealerne i afgørelser truffet 2. marts 2017 eller derefter. Derfor skal der ikke ske nogen vurdering af arealerne.

I klagesager om tilladelse eller godkendelse efter husdyrgodkendelseslovens §§ 10, 11 eller 12 ophæver Miljø- og Fødevareklagenævnet vilkår, der vedrører udbringningsarealer.

Krav om § 16-godkendelse er bortfaldet 2. marts 2017. Igangværende ansøgninger om § 16-godkendelse skal ikke færdigbehandles.

Fra 2. marts 2017 er der ikke krav om at anmelde udskiftning af udbringningsarealer til kommunen.

Hvis der har været foretaget en høring, hvor udbringningsarealerne var inkluderet i projektet, kræves der ikke en ny høring, selvom arealerne ikke længere indgår i projektet. Fornyet høring ville være uden betydning for afgørelsen, fordi ændringen af projektet skyldes lovændringen, og kommunen ikke længere har mulighed for at træffe afgørelse om arealerne. Det kan dog anbefales, at kommunen oplyser om dette, når afgørelsen meddeles.

Bemyndigelse til generel arealregulering

Nogle af husdyrbruglovens bestemmelser om anvendelse af gødning, efterafgrøder og fosforlofter er trådt i kraft allerede 2. marts 2017. Herved gives bemyndigelse til, at Miljø- og Fødevareministeren kan udstede regler om den nye arealregulering, som vil skulle træde i kraft 1. august 2017 (i husdyrgødningsbekendtgørelsen).

Den tidlige udstedelse af reglerne forud for ikrafttrædelsen sker for at give landbruget tid til at planlægge for planåret 2017/2018, og for at sikre it-understøttelsen af Landbrugs- og Fiskeristyrelsens kontrol med reglerne."

¹⁴ Miljøstyrelsen, 6-4-2017. Overgangsregler - Ny husdyrregulering. 2. marts 2017 – 31. juli 2017 http://www2.mst.dk/wiki/Husdyrvejledning.Overgangsregler-Ny-husdyrregulering.ashx#Husdyrvejledning.Overgangsregler-Ny-husdyrregulering_C_marts_CABH_-_DB_juli_CABH_8



4 Bilag

Bilag 1 – Grundlag for vilkår og lovgivning.....	51
Bilag 2 – Oversigt over vilkår	53
Bilag 3 – Oversigtskort over lugtgenæfstand	57
Bilag 4a – Oversigtskort over anlæg i ansøgt drift.....	58
Bilag 4b – Oversigtskort over anlæg i nudrift	59
Bilag 5 – Beplantningsplan og eksisterende hegn.....	60
Bilag 6 – Situationsplan.....	61
Bilag 7 – Transportveje	62
Bilag 8 - Oversigtskort over afløb	63
Bilag 9 – Kapacitetserklæring.....	64
Bilag 10 – Opbevaring af døde dyr.....	65
Bilag 11a – Kort over kategori 1 og 2 natur ved anlæg.....	66
Bilag 11b – Kort over kategori 3 natur ved anlæg.....	67
Bilag 12 – Kort over § 3 natur ved anlæg	68
Bilag 13 - Kort over Natura 2000 og Bilag IV forekomster ved anlæg	69
Bilag 14 – Potentielle bilag IV arter.....	70
Bilag 15 – BAT beregninger	74
Bilag 16 - Ansøgningen	78
Bilag 17 – Naboerklæring	79



Bilag 1 - Grundlag for vilkår og lovgivning

Gældende lovgivning og generelle regler for driften af landbrugsejendommen og håndtering af diverse produkter anvendt på ejendommen skal være kendte og skal følges af husdyrbruget.

Godkendelsens vilkår er meddelt med baggrund i kommunens vurderinger og følgende af Miljøstyrelsens love, bekendtgørelser, vejledninger og orienteringer:

- Lov om miljøgodkendelse m.v. af husdyrbrug – [LOV nr. 1572 af 20/12/2006](#)
- Bekendtgørelse af lov om miljøgodkendelse m.v. af husdyrbrug – [LBK nr. 442 af 13/05/2016](#) (Husdyrgodkendelsesloven).
- Vejledning 2006 om miljøgodkendelse mv. af husdyrbrug
- Vejledning nr. 2/2001 Luftvejledningen
- Vejledning nr. 5/1984 Ekstern støj fra virksomheder
- Vejledning nr. 6/1984 Måling af ekstern støj fra virksomheder
- Vejledning nr. 6/1997 om kontrol af gyllebeholdere
- Vejledning om logbog for beholdere med flydende husdyrgødning
- Vejledning nr. 7/1993 om Erhvervsmæssigt dyrehold, husdyrgødning, ensilage m.m.
- Vejledning nr. 3/1994 om tilsyn med landbrug
- Vejledning nr. 12/1992 Om håndhævelse af Miljøbeskyttelsesloven
- "Vejledende retningslinjer for vurdering af lugt og begrænsning af gener fra stalde" udgivet af FMK

Lovgivning

Udover vilkårene i denne miljøgodkendelse er husdyrbruget underlagt de til enhver tid gældende bestemmelser i gældende love og bekendtgørelser. Nedenstående liste giver et overblik over gældende lovgivning på afgørelsestidspunktet, samt relevante regulativer og planer, som husdyrbruget endvidere er underlagt. Populærtitler som anvendes i miljøgodkendelsen er angivet i parentes.

- Lov om miljøgodkendelse m.v. af husdyrbrug – [LOV nr. 1572 af 20/12/2006](#)
- Lov om ændring af lov om miljøgodkendelse m.v. af husdyrbrug, lov om miljøbeskyttelse, lov om jordbrugets anvendelse af gødning og om plantedække og forskellige andre love - [LOV nr 204 af 28/02/2017](#)
- Bekendtgørelse af lov om miljøgodkendelse m.v. af husdyrbrug – [LBK nr. 442 af 13/05/2016](#) (Husdyrgodkendelsesloven).
- Bekendtgørelse af lov om miljøbeskyttelse - [BEK nr. 1317 af 19/11/2015](#) (Miljøbeskyttelsesloven)
- Bekendtgørelse af lov om naturbeskyttelse - [LBK nr. 121 af 26/01/2017](#) (Naturbeskyttelsesloven)
- Bekendtgørelse af lov om vandløb – [LBK nr. 1579 af 08/12/2015](#) (Vandløbsloven)
- Bekendtgørelse om tilladelse og godkendelse m.v. af husdyrbrug – [BEK nr 211 af 18/02/2017](#)
- Bekendtgørelse om erhvervsmæssigt dyrehold, husdyrgødning, ensilage m.v. – [BEK nr 1324 af 15/11/2016](#) (Husdyrgødningsbekendtgørelsen)
- Bekendtgørelse om affald – [BEK nr 1309 af 18/12/2012](#) (Affaldsbekendtgørelsen)
- Bekendtgørelse om kontrol af beholdere for flydende husdyrgødning, ensilagesaft eller spildevand – [BEK nr. 1322 af 14/12/2012](#)



Haderslev

- Bekendtgørelse om indretning, etablering og drift af olietanke, rørsystemer og pipelines – [BEK nr. 1611 af 10/12/2015](#) (Olietanksbekendtgørelsen)
- Bekendtgørelse om udpegning og administration af internationale naturbeskyttelsesområder samt beskyttelse af visse arter – [BEK nr. 188 af 26/02/2016](#)
- Bekendtgørelse af museumsloven – [LBK nr 358 af 08/04/2014](#) (Museumsloven)
- Regulativ for erhvervsaffald, Haderslev Kommune af 04/09/2015. Regulativ og yderligere oplysninger kan findes på www.haderslev.dk -> Erhverv -> Erhvervsaffald ([Regulativ for erhvervsaffald](#))
- Kommuneplan 2013, Haderslev Kommune. Kommuneplanen kan finde på kommuneplan2013.haderslev.dk
- Regionplan 2005-2016, Sønderjyllands Amt. Regionplanen der i dag er ophævet til landsplandirektiv kan findes på [Erhvervsstyrelsens hjemmeside](#).



Bilag 2 – Oversigt over vilkår

1. Et eksemplar af miljøgodkendelsen skal til enhver tid være tilgængeligt på bedriften. Eventuelt driftspersonale skal være orienteret om miljøgodkendelsens indhold.
2. Den årlige produktion på husdyrbruget må ikke overstige 11.600 smågrise (8-30 kg) og 11.500 slagtesvin (30-110 kg), svarende til 364,11 DE.
3. Husdyrholdet skal være sammensat og staldindretningen udført som ansøgt, herunder antallet af dyr, dyretyper og staldsystemer.
4. Ophør af husdyrbruget skal meddeles til Haderslev Kommune.
5. Ved husdyrbrugets ophør skal ejendommens bygninger og anlæg rengøres. Al tilbageværende husdyrgødning fjernes, ejendommen ryddes for affald, døde dyr, spildevand, foder mv.
6. Alle staldafsnit til slagtesvin skal indrettes med delvist spaltegulv, 25-50 % fast gulv. Staldafsnit til smågrise skal etableres som to-klimastald med delvist spaltegulv.
7. Der skal forefindes en opdateret beredskabsplan på husdyrbruget, som fortæller, hvornår og hvordan der skal reageres ved uheld, der kan medføre konsekvenser for det eksterne miljø. Planen skal være tilgængelig og synlig for ejendommens ansatte og andre, der arbejder på bedriften.
8. Beredskabsplanen skal revurderes en gang årligt og påføres med dato for revision.
9. "Nærved uheld" skal registreres, og der skal udarbejdes en procedure med henblik på at forebygge situationen fremover.
10. Ventilationsanlægget skal vedligeholdes og efterses i henhold til producentens anvisninger for det pågældende anlæg. Ventilationssystemet skal rengøres minimum én gang årligt. Driftsjournal herfor skal indeholde oplysninger om dato for kontrol og rengøring.
11. Den totale mængde P ab dyr pr. år beregnet som P ab dyr pr. slagtesvin x det årlige antal producerede slagtesvin skal være mindre end 7.116 kg P pr. år. "P ab dyr pr. slagtesvin" beregnes ud fra følgende ligning:

$$P \text{ ab dyr pr. slagtesvin} = ((\text{afgangsvægt} - \text{indgangsvægt}) \times \text{FEsv pr. kg tilvækst} \times \text{gram fosfor pr. FEsv}/1000) - ((\text{afgangsvægt} - \text{indgangsvægt}) \times 0,0055 \text{ kg P pr. kg tilvækst}).$$

Ovenstående vilkår er beregnet ud fra forudsætningerne i nedenstående tabel. De enkelte forudsætninger er ikke bindende, men vilkårsligningen skal samlet set overholdes.

Faktor

Værdi

Antal producerede slagtesvin

11.500

Indgangsvægt, kg

30

Afgangsvægt, kg



110

FESv pr. kg tilvækst

2,84

Gram fosfor pr. FESv

4,66

Kg P ab dyr pr. svin

0,619

Kg P ab dyr pr. dyreenhed

22,62

12. Der skal føres en logbog eller produktionskontrol, hvoraf følgende skal fremgå:

- antal producerede dyr
- gennemsnitlige vægtintervaller (indgangs-, og afgangsvægt/slagtevægt)
- foderforbrug pr. kg tilvækst
- det gennemsnitlige indhold af fosfor pr. FESv i foderblandingerne

13. P ab lager skal på baggrund af logbogens eller produktionskontrollens oplysninger beregnes for en sammenhængende periode på minimum 12 måneder.

14. Der skal udarbejdes en blandeforskrift for foder mindst hver tredje måned, såfremt der anvendes hjemmeblandet foder.

15. Logbogen/produktionskontrollen, indlægssedler for hver tredje måned samt eventuelle blandeforskrifter skal opbevares på husdyrbruget i mindst fem år og forevises på tilsynsmyndighedens forlangende.

16. Ved byggeri hen over matrikelskel, skal der ske en sammatrikulering ved landinspektør inden byggeriet etableres (approbationsskrivelse), således at der efter sammatrikuleringen er minimum 15 m fra stald og gylleholder til skel.

17. Tagbeklædning, og gavlspidser på den nye stald skal beklædes med mørke flader, og i ikke reflekterende materialer, og have samme taghældning som på eksisterende stald. Ny stald og ny gyllebeholder skal etableres i samme kote som eksisterende stald.

18. Der skal etableres levende hegn vest for ny gyllebeholder som vist på ovenstående beplantningsplan. Beplantningen skal bestå af hjemmehørende egnstypiske og løvfældende træer og buske. Beplantningen skal etableres i førstkommande plantesæson efter den nye gyllebeholder er opført, og skal til stadighed vedligeholdes og erstattes.

19. Eksisterende levende hegn i eksisterende skel øst for ny gyllebeholder fra staldbygning og frem til Gymosevej, og eksisterende hegn langs Gymosevej og frem til genbo, (jf. bilag 5), skal bevares og vedligeholdes og erstattes.

20. Der skal foretages en årlig opgørelse af forbruget af henholdsvis el, olie/gas/halm. Forbruget skal registreres i en driftsjournal. Driftsjournalen skal opbevares i fem år og skal fremvises på tilsynsmyndighedens forlangende.



21. Stiger husdyrbrugets energiforbrug utilsigtet, så skal der i forbindelse med tilsyn fremlægges virkemidler til nedbringelse af energiforbruget. Finansieringen af processen med at finde og efterfølgende implementere disse virkemidler påhviler husdyrbruget.
22. Vandforbruget, der medgår direkte i husdyrproduktionen, såsom dyrenes drikkevand og vask af stalde skal registreres i en driftsjournal. Driftsjournalen skal opbevares i fem år og skal fremvises på tilsynsmyndighedens forlangende.
23. Stiger husdyrbrugets vandforbrug utilsigtet, så skal der i forbindelse med tilsyn fremlægges virkemidler til nedbringelse af forbruget. Processen med at finde og efterfølgende implementere disse virkemidler finansieres af husdyrbruget.
24. Bedriften og dens omgivelser skal drives og renholdes, således at lugtgener så vidt muligt begrænses. Landbrugsdriften må uden for ejendommens areal ikke give anledning til lugtgener, der af kommunen vurderes til at være væsentlige.
25. Såfremt kommunen vurderer, at bedriften giver anledning til flere lugtgener for omkringboende end forventet, skal bedriften udarbejde en handlingsplan for nedbringelse af generne, som kan accepteres af kommunen og derefter gennemføres af bedriften.
26. Der må ikke foretages håndtering, herunder omrøring, af husdyrgødning på anlægget lørdag eller søn- og helligdage.
27. Der må som hovedregel ikke foretages udkørsel af gødning fra anlægget på lørdage eller søn- og helligdage. Undtagelser fra hovedreglen omfatter vejrbegrænset markarbejde i højsæsonen samt nødsituationer (dyrevelfærd, uheld- og driftsproblemer).
28. Al gødningshåndtering og udkørsel på lørdage eller søn- og helligdage skal registreres i logbog og begrundelse/dokumentation for fravigelse af hovedreglen skal anføres for hver gødningshåndtering.
29. Den eksterne støjbelastning fra landbrugsdriften på ejendommens bygningsparcel, herunder fra stalden og gyllebeholderen, må i intet punkt – målt på nærmeste naboejendom med tilhørende udendørs arealer i tilknytning til boligen – overstige nedenstående værdier. De angivne værdier for støjbelastningen er de ækvivalente, korrigerede lydniveauer i dB(A).

Mandag-Fredag kl. 07-18 8 timer (reference) 55 dB(A)

Lørdag kl. 07-14 8 timer (reference) 55 dB(A)

Lørdag kl. 14-18 8 timer (reference) 45 dB(A)

Søn- og helligdage kl. 07-18 8 timer (reference) 45 dB(A)

Alle dage kl. 18-22 1 timer (reference) 45 dB(A)

Alle dage kl. 22-07 0,5 timer (reference) 40 dB(A)

Spidsværdi kl. 22-07 - 55 dB(A)

30. Hvis kommunen finder det nødvendigt, skal ejer for egen regning lade udføre støjmålinger og/eller -beregninger af støjen fra husdyrbruget for at dokumentere, at støjgrænserne i vilkår 28 er overholdt. Hvis grænserne konstateres overholdt, kan der højst pålægges ejer at få foretaget én støjmåling og eller -beregning om året. Målingerne/beregningerne skal udføres og rapporteres som "Miljømåling – ekstern støj" af en enhed, som er optaget på Miljøstyrelsens liste over godkendte laboratorier.



Virksomhedens støj skal dokumenteres ved måling eller efter gældende vejledninger fra Miljøstyrelsen, pt. Nr. 6/1984 om Måling af ekstern støj og nr. 5/1993 om Beregning af ekstern støj fra virksomheder. Målingerne/beregningerne skal foretages på/for de mest støjbelastede områder udenfor virksomhedens grund og under de mest støjbelastede driftsforhold - eller efter anden aftale med kommunen.

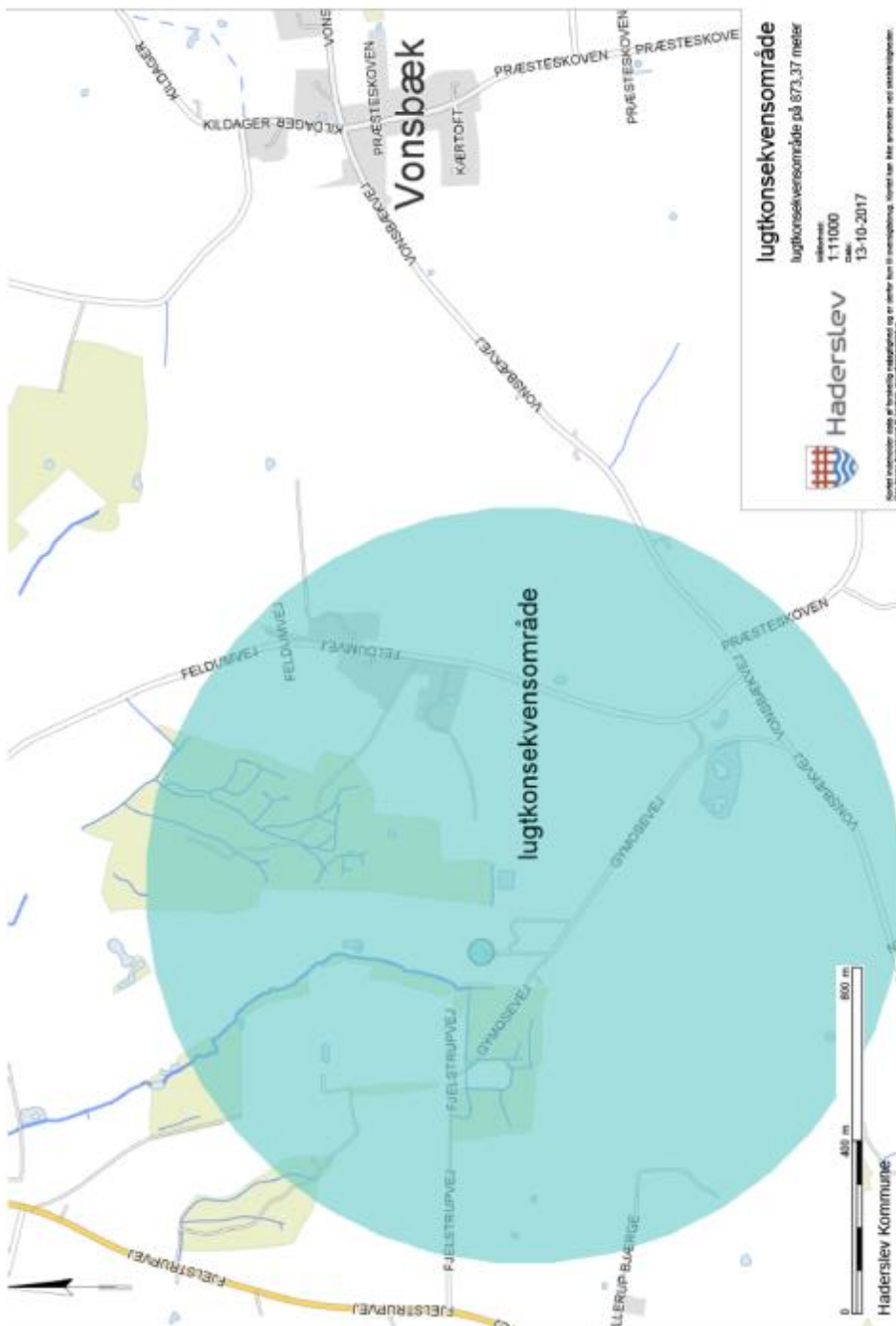
31. Porte skal holdes lukkede og andre staldåbninger skal afskærmes efter solnedgang og før solopgang. Portene kan dog åbnes kortvarigt ved ind- og udkørsel.
32. Udendørs pladsbelysning skal forsynes med bevægelsessensorer, der sikrer, at lyset kun er tændt i op til en halv time ad gangen.
33. På ejendommen skal der foretages en effektiv fluebekæmpelse og forebyggende foranstaltninger mod fluer. Fluebekæmpelse skal ske i overensstemmelse med de nyeste retningslinjer fra Institut for Agroøkologi, Aarhus Universitet.
34. Arealerne omkring bygninger og tilkørselsveje skal holdes ryddelige og fri for affald, foderrester, gødning m.v.
35. Stalde, lagre og andre anlæg holdes i forsvarlig rottesikret stand, m.v. med henblik på at forhindre gode levemuligheder for rotter.
36. Støvfiltre til ventilationsafkast skal skiftes som beskrevet i leverandørens manual.
37. Fodersiloer skal indrettes således at støvgener i forbindelse med indblæsning undgås.
38. Ejendommens gyllebeholdere skal forsynes med fast overdækning i form af teltoverdækning med indvendigt skørt. Åbning af teltdugen må kun ske i forbindelse med omrøring, tømning og udbringning af gylle samt fjernelse af bundfald. Efter endt omrøring og udbringning skal overdækningen lukkes umiddelbart efter. Skader på teltoverdækningen skal repareres inden for en uge efter skadens opståen. Såfremt en skade ikke kan repareres inden for en uge, skal der indgås aftale om reparation inden to hverdage efter skadens opståen. Kommunen underrettes straks herom.
39. Der skal føres en logbog for gyllebeholderne, hvori eventuelle skader på teltoverdækningen noteres med angivelse af dato for skaden samt dato for reparation. Logbogen skal opbevares på husdyrbruget i mindst fem år og forevises på tilsynsmyndighedens forlangende.
40. Arealer, hvor der sker påfyldning af gylle til gyllebeholder, skal befæstes. Ved befæstet areal forstås, et areal, der er befæstet med et for fugtighed vanskeligt gennemtrængeligt materiale, der kan modstå påvirkningerne fra køretøjer og vogne ved fyldning og tømning. Befæstet areal kan undgås, hvis der anvendes traktor med sugeanordning.
41. Olietanke til diesel- eller fyringsolie skal til enhver tid stå overdækket på befæstet areal uden afløb til jord, kloak, overfladevand eller grundvand, således at spild kan observeres og opsamles med kattegrus eller andet olieabsorberende materiale.



Bilag 3 - Oversigtskort over lugtgeneafstand

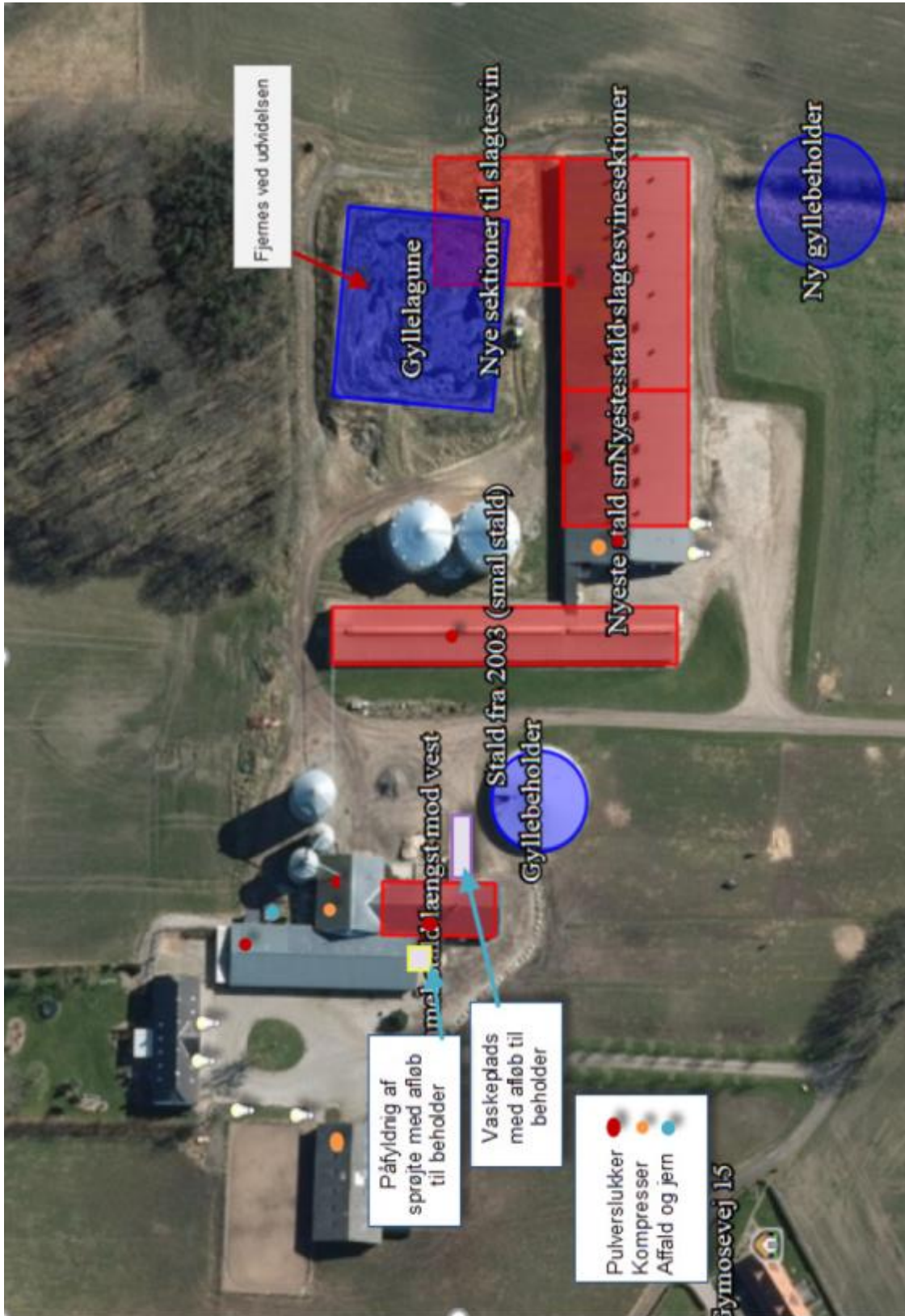
Vejledende konsekvenszone: 873,37 meter

Kort hvor vejledende konsekvenszone er markeret på et kort. $1,6 * 36.458,10^{0,6} = 873,37$ meter





Bilag 4a - Oversigtskort over anlæg i ansøgt drift



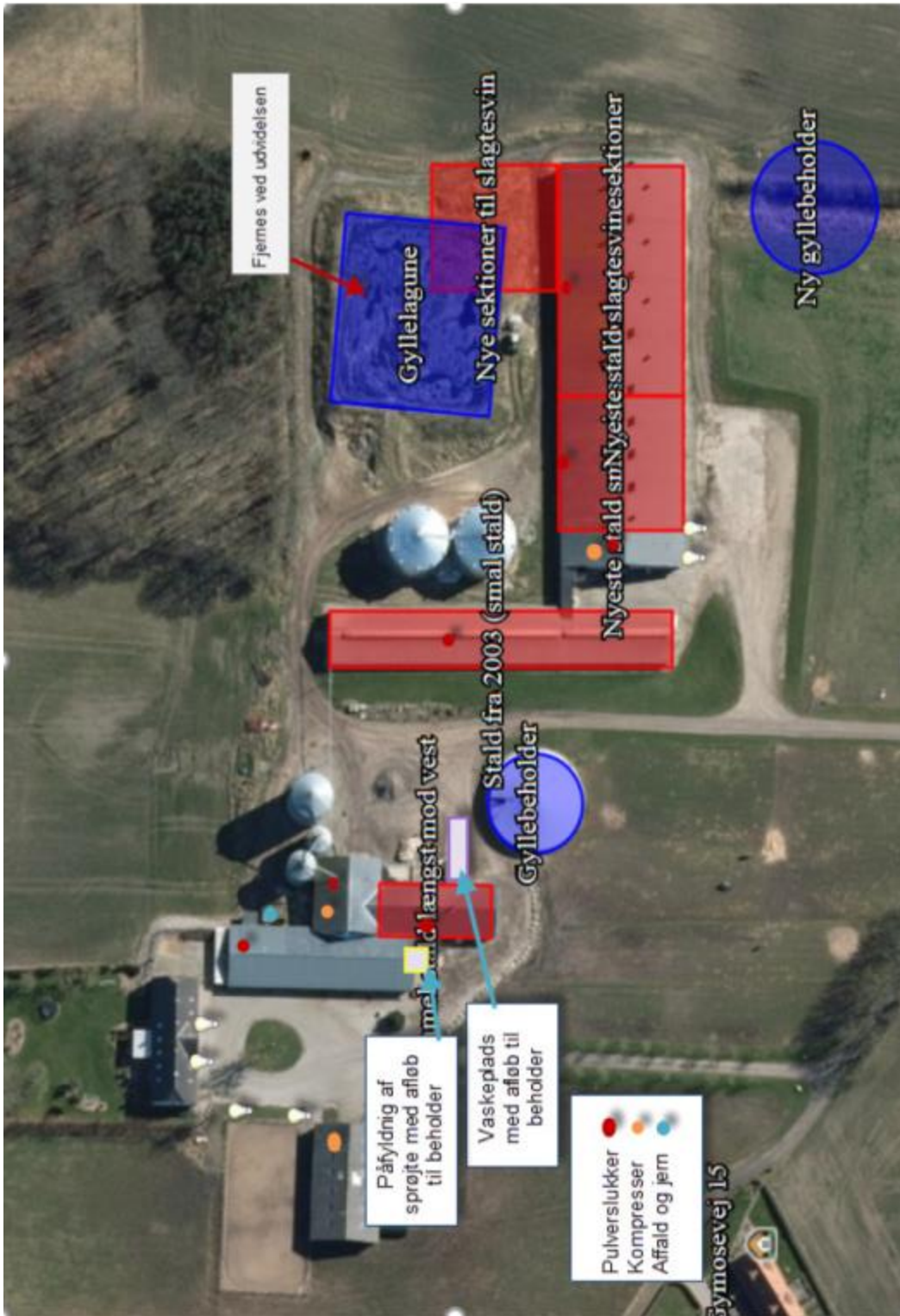


Bilag 5 - Beplantningsplan og eksisterende hegn



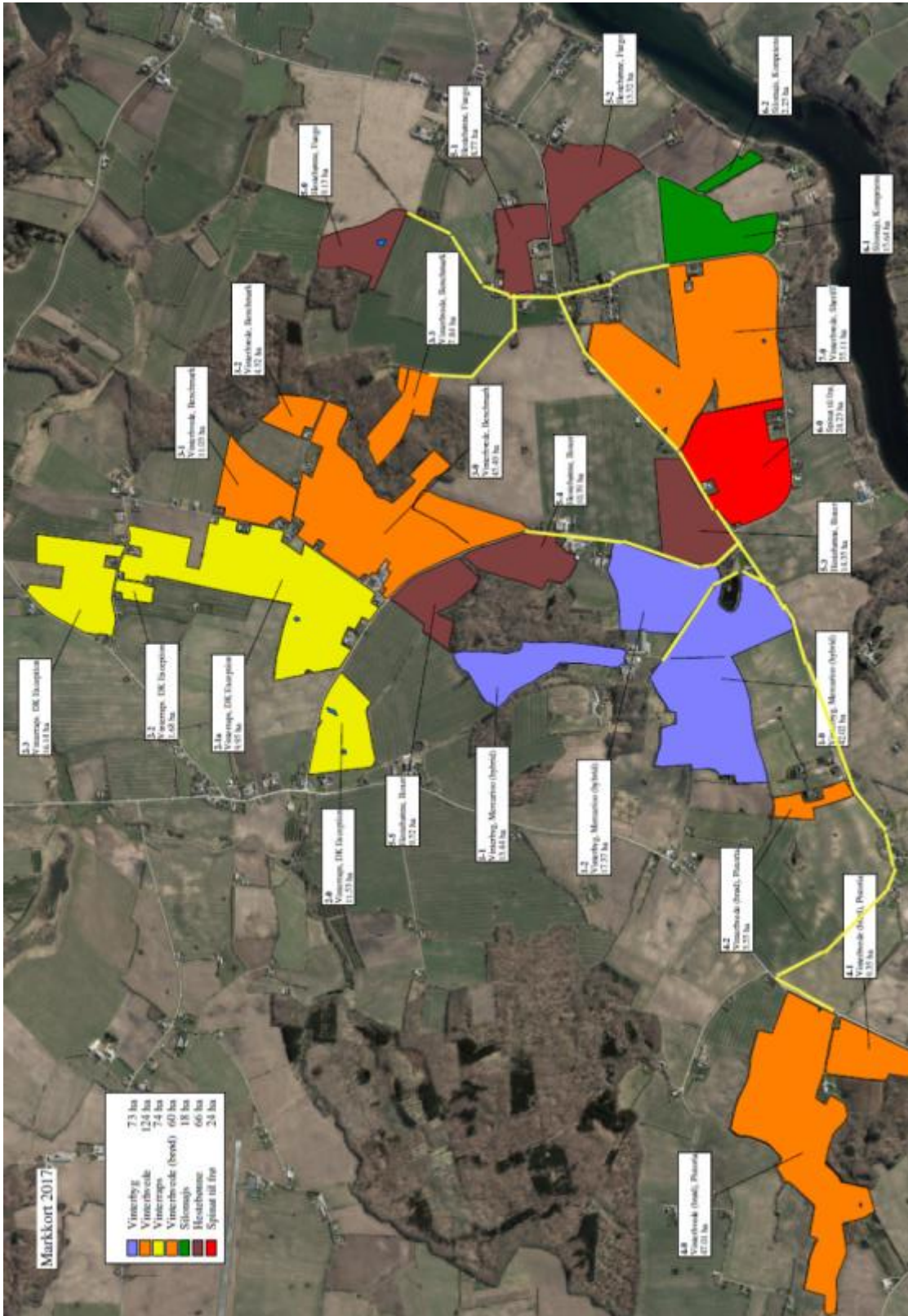


Bilag 6 – Situationsplan.



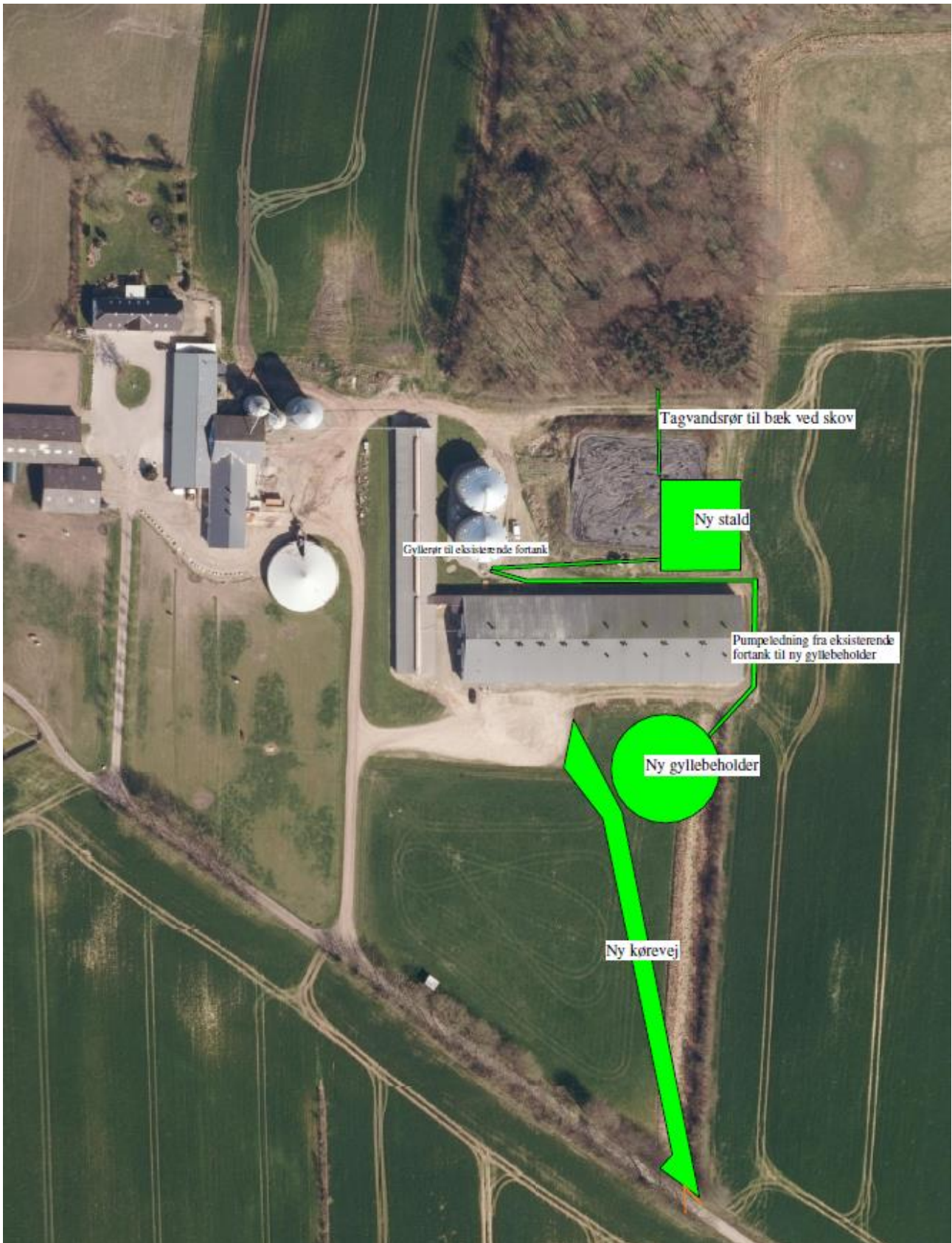


Bilag 7 - Transportveje





Bilag 8 - Oversigtskort over afløb





Bilag 9 – Kapacitetserklæring

Erklæring om opbevaringskapacitet

Undertegnede ejer indestår for rigtigheden af nedenstående oplysninger om den nuværende og ansøgte opbevaringskapacitet:

Ejer: Torben Madsen

Kommune: Haderslev Kommune

På baggrund af oplysninger fra ejer/forpagter om bedriften samt en faglig vurdering heraf og beregninger udført efter gældende normer og regler, attesterer undertegnede konsulent herved, at ejendommens opbevaringskapacitet efter udvidelsen er tilstrækkelig i henhold til gældende lov.

Beregning af produktion af gylle

Ton i alt

Smågrise prod.	Toklimast., delvis spaltegulv	11.600	-	8	30			1.270
Slagtesvine prod.	Delvis spaltegulv	11.500	-	30	110			5.854
I alt								7.124

Opbevaringskapacitet af gylle

Beholder str.

Eks. Gyllebeholder	1.750 m ³
Ny Gyllebeholder	4.000 m ³

I alt

5.750 m³

Beregningen er udført af:

Dato: November 2016

Underskrift/stempel:

Miljøkonsulent

Hanne Hoffmann Østergaard, Gråkjær Miljøcenter



Bilag 10 - Opbevaring af døde dyr

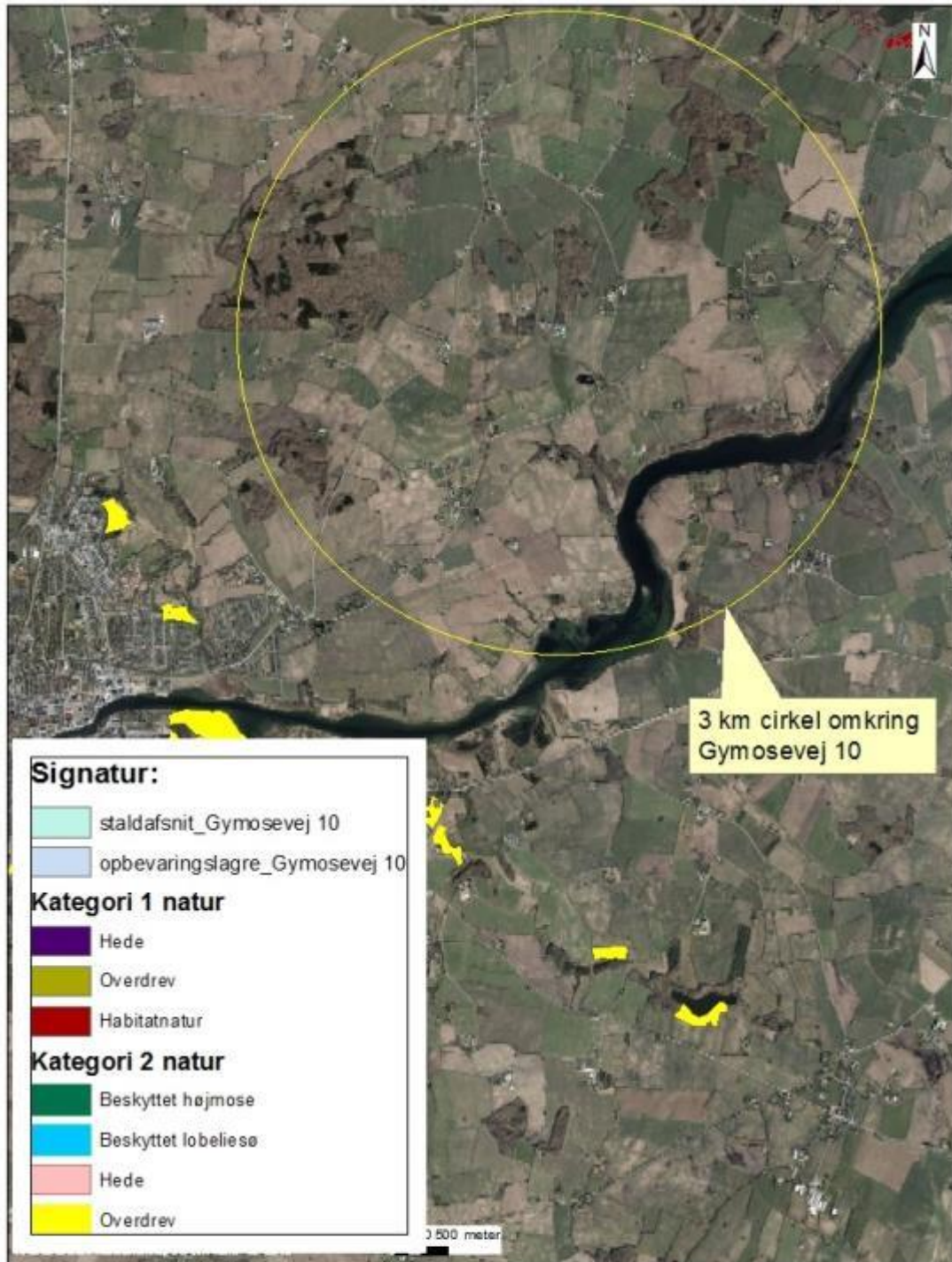
Opbevaring af døde dyr

● Ramper hvor døde dyr ligger fonud for transport til afhentningssted
● Afhentningssted for DAKA

<p>Danmarks Miljøportal Data om miljøet i Danmark</p> <p><small>Omuddes (postadresse): comi.kom.dk har den fulde adresse til de enkelte institutioner, der viser som baggrundstext. Deres funktion, med udvalgte af miljøministeriet, regioner og kommuner med tilhørende institutioner, der er søgt i Danmarks miljøportal, i forbindelse med de pågældende institutioners myndighedsbeholdning indenfor miljøområdet, samt af privatpersoner til eget personligt brug. Listen må ikke bruges i andre hjemmesider. Ørtig kommerciel anvendelse er ikke tilladt og vil kunne retsforfølges.</small></p>	<p>Rentemestervej 8, 1. sal, 2400 København NV Support: miljoportal@miljoportal.dk</p> <p>Målforhold: 1:6034 Dato: 29.09.2014</p>
--	--



Bilag 11a - Kort over kategori 1 og 2 natur ved anlæg



Gymosevej 10_ Kort med kategori 1 og 2 natur

Der findes ingen kategori 1 eller 2 naturtyper indenfor 3 km fra ejendommen.

Kortet indeholder data af forskellig nøjagtighed og er derfor kun til orienteringsbrug. Kortet kan ikke anvendes ved skelstodgninger. Der tages forbehold for kortets ajourføringstatus.

Erhvervs- og Borgerservice - Teknik og Miljø
Natur og Landbrug
Sagsbehandler: Bimy
Journalnummer: 17/2726
Udskrevet den: 22. juni 2017

1:50.000





Bilag 11b - Kort over kategori 3 natur ved anlæg



Gymosevej 10_Kort med §i 3 natur jf. Naturbeskyttelsesloven

Der findes et engareal indenfor 300 m fra anlægget.

Kortet indeholder data af forskellig nøjagtighed og er derfor kun til orienteringsbrug.
Kortet kan ikke anvendes ved skelstrøkningsarbejde. Der tages forbehold for kortets ajourføringsstatus.

Erhvervs- og Borgerservice - Teknik og Miljø
Natur og Landbrug

Sagsbehandler: Bimy

Journalnummer: 17/2726

Udskrevet den: 22. juni 2017

1:7.325





Bilag 12 - Kort over § 3 natur ved anlæg



Gymosevej 10_Kort med § 3 natur jf. Naturbeskyttelsesloven

Der findes et engareal indenfor 300 m fra anlægget.

Kortet indeholder data af forskellig nøjagtighed og er derfor kun til orienteringsbrug.
Kortet kan ikke anvendes ved skærsnitregninger. Der tages forbehold for kortets ajourføringsstatus.

Erhvervs- og BorgerService - Teknik og Miljø
Natur og Landbrug
Sagsbehandler: Bimy
Journalnummer: 17/2726
Udskrevet den: 22. juni 2017

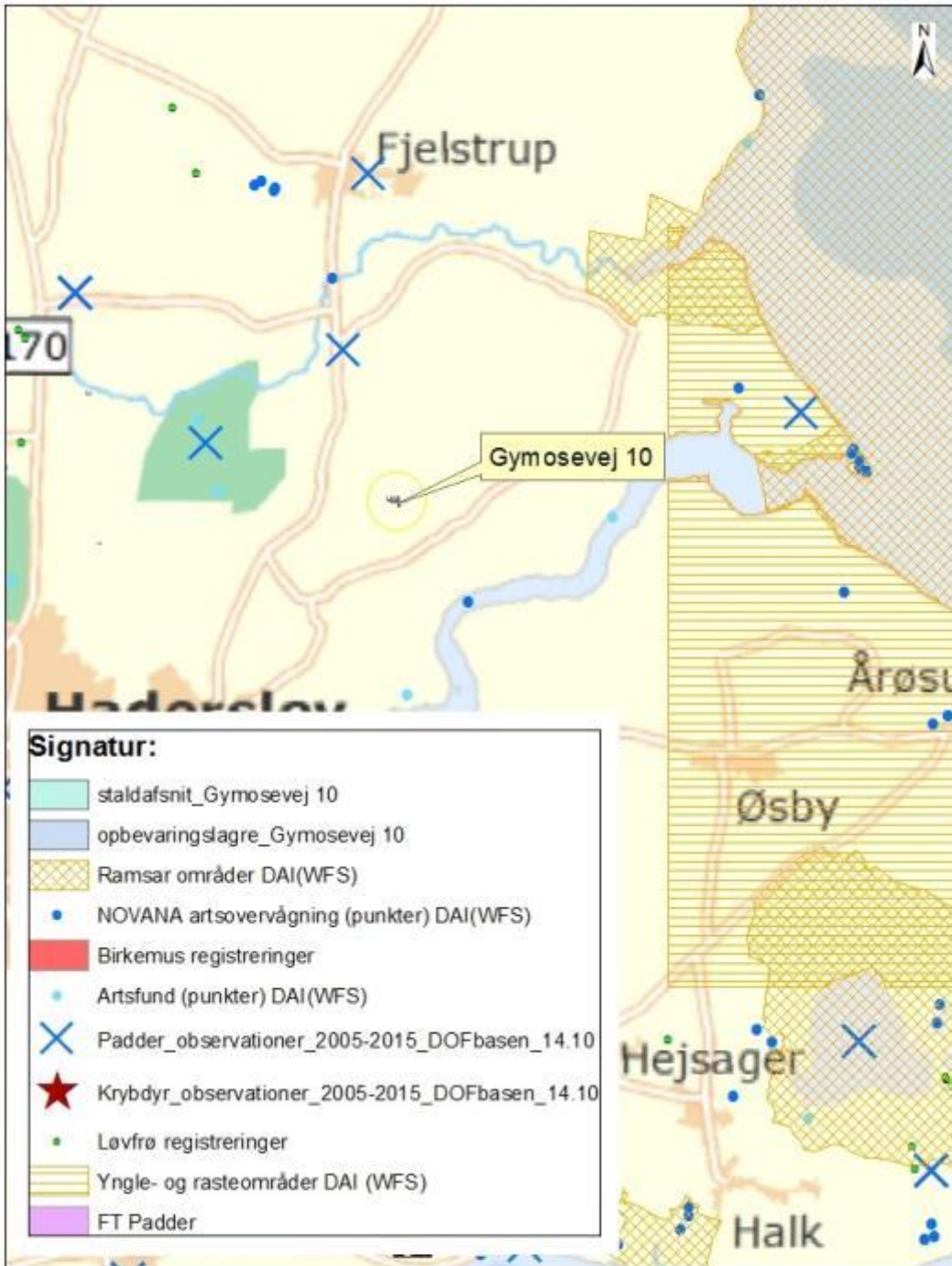
1:7.325



Haderslev



Bilag 13 - Kort over Natura 2000 og Bilag IV forekomster ved anlæg



Gymosevej 10_Kort med Natura 2000 områder og bilag IV arter
 Der er relativt langt til natura 2000 og registrerede bilag IV arter

Kortet indeholder data af forskellig nøjagtighed og er derfor kun til orientering.
 Kortet kan ikke anvendes ved stækkedage. Der tages forbehold for kortets ajourføringsstatus.

Erhvervs- og Borgerservice - Teknik og Miljø
 Natur og Landbrug
 Sagsbehandler: Bimy
 Journalnummer: 17/2726
 Udskrevet den: 22. juni 2017

1:69.041



Bilag 14 – Potentielle bilag IV arter

Bilag IV-arterne omfatter følgende arter: (i) pattedyr med arter af småflagermus, gnavere, rovdyr og hvaler, (ii) krybdyr med arter af skildpadder og Markfirben, (iii) padder med arter af halepadder og springpadder, (iv) fisk med arten Snæbel, (v) insekter med arter af biller, sommerfugle, og guldsmede, (vi) bløddyr med arten Tykskallet malermusling, samt (vii) planter omfattende arterne Enkelt månerude, Vandranke, Liden Najade, Fruesko, Mygblomst, Gul stenbræk og Krybende Sumpskærm.

Herunder følger en gennemgang af de Bilag IV-arter, som kan have yngle- og rasteområde i Haderslev Kommune, eller som kan påvirkes af projekter heri, samt en overordnet vurdering af hvilke projekter der påvirker disse arter.

Flagermus

Frynseflagermus (*Myotis nattereri*) er fundet i alle landsdele, men arten er ret sjælden. Den yngler i huse og hule træer og er ofte knyttet til løvtræsbevoksninger, hvor den søger føde langs hegn og skovkanter. Rasteområder er kældre, kassematter og kalkgruber.

Vandflagermus (*Myotis daubentoi*) er almindelig og udbredt i næsten hele landet med undtagelse af det vestligste Jylland. Arten er hovedsageligt fundet i det nordlige og østlige Jylland, og omkring Limfjorden. Arten er dog registreret på 5 lokaliteter i Sønderjyllands Amt, og det vides ikke om den findes i området omkring ejendommen. Arten søger føde over søer og søer, og hviler og overvintrer i træer med hulheder, revner eller sprækker, kalkminer og under stenbroer.

Dværgflagermus (*Pipistrellus pipistrellus*) er almindelig over hele landet med undtagelse af Bornholm, det vestlige Jylland og nogle mindre øer. Arten er fundet på flere lokaliteter i Sønderjylland. Dens yngle- og rasteområder er huse og hule træer i nærheden af løvskov.

Langøret flagermus (*Plecotus auritus*) er relativt almindelig over hele landet med undtagelse af det vestligste Jylland, vestligste Fyn og Lolland, Langeland og nogle mindre øer. Der er dog kun få observationer i Sydjylland, men flagermusen er svær at finde, så den kan være overset. Flagermusen holder oftest til i bygninger såsom lader og på kirkeloftet, og foretrækker afvekslende kulturlandskaber med gårde, haver, parker, alléer og små løvskove.

Sydflagermus (*Eptesicus serotinus*) er almindelig med undtagelse af Nordvestjylland og Nordøstsjælland. Sydflagermus har en tæt bestand i Sønderjylland, og det er sandsynligt, at arten findes i området. Flagermusen har udelukkende kvarter i bygninger året rundt og jager langs skovbryn, åbninger mellem træer og andre steder med mange insekter.

Brun flagermus (*Nyctalus noctul*) er relativt almindelig på øerne og i det østlige Jylland. Den er kendt fra enkeltobservationer på flere lokaliteter i det sydvestlige Jylland. Det er muligt, at der findes eksemplarer i området. Arten yngler og raster kun i gamle løvtræer. Den jager over åbent agerland, søer og over skov.

Skimmelflagermus (*Vespertilio murinus*) findes på spredte lokaliteter rundt om i landet, og er observeret enkelte gange omkring Haderslev. Artens yngleområde er menneskelig bebyggelse, og dens ses ofte jage i lyset af store gadelamper som tiltrækker insekter. Rasteområder er ligeledes bygninger.



Troldflagermus (*Pipistrellus nathusii*) er observeret med spredte forekomster i det meste af landet, og herunder også i Haderslev Kommune. Dens yngleområder er huse og hule træer. Arten er stærkt tilknyttet ældre løvtræer, hvor den jager i de åbne rum under kronerne. Rasteområder er formentlig de samme som yngleområderne.

Pipistrelflagermus (*Pipistrellus pipistrellus*) findes især i løvskovsrige egne, og er derfor særlig udbredt i Østjylland og Sønderjylland. Dens yngle- og rasteområder er huse og hule træer i nærheden af løvskov. Den er registreret flere gange i udkanten af Haderslev Kommune.

Projekter som berører bygninger, skove, levende hegn og gamle træer kan evt. påvirke raste- og yngleområder for flagermus.

Birkemus (*Sicista betulina*)

Arten er registreret mellem Spangså og Revsø skov samt ved Hammelev og Østerskov. Birkemusens sommeropholdssteder er naturområder med et tæt urtelag og i umiddelbar tilknytning til våd natur. Vinteropholdssteder er tørre naturområder som diger, overdrevsskrænter og højtliggende hede- og plantageområder, dvs. områder som er karakteriseret ved at være relativt uforstyrrede. Birkemusen må således forventes at kunne forekomme på lokaliteter, hvor ovennævnte naturtyper grænser op til hinanden, og hvor der er rigelig føde i form af insekter.

I birkemusens udbredelsesområde vil projekter som indebærer opdyrkning af tidligere udyrkede arealer kunne påvirke artens levevilkår. Ligeledes vil projekter som påvirker sten- og jorddiger kunne påvirke artens yngle- og rasteområder.

Odder (*Lutra lutra*)

Findes i alle større vandløbssystemer helt ned til den dansk-tyske grænse. Odderen lever i tilknytning til vådområder. Den findes i såvel stillestående som rindende vand, og både i saltvand og ferskvand, især søer og moser med store rørskovsområder. Om dagen opholder den sig i en hule i brinken eller under buske, træer eller andet, der kan give ly. Yngle- og rasteområder kan potentielt findes i hele artens udbredelsesområde. Yngleområdet består af selve hulen, som ungerne fødes og opfostres i, og de nærmeste omgivelser. Et rasteområde for odder er mere diffust end et yngleområde, og kan forekomme mange steder langs vandløb og søer. Områderne kan være svære at lokalisere, men knytter sig primært til moser, krat, skov eller andre naturområder, hvor odderen kan finde relativt uforstyrret skjul i længere perioder på alle tider af året

Projekter som indebærer opsplitning af bestande og levesteder eller som ødelægger eller forringer yngle- og rasteområder kan påvirke odderens yngle- og rasteområder.

Markfirben (*Lacerta agilis*)

Arten findes udbredt i stort set hele landet. Markfirben yngler på en række forskellige typer af levesteder, som er kendetegnet ved, at de indeholder solvendte skrånninger med veldrænende, løse jordtyper og sparsom bevoksning, typisk lave urter eller et løst dække af græsser.. Rasteområderne om vinteren skal være veldrænede og solvendte skrånninger. Markfirben bruger blandt andet sten- og jorddiger samt levende hegn som spredningskorridorer

Projekter som påvirker jord- og stendiger samt levende hegn kan påvirke artens levesteder. Ligeledes vil projekter der indebærer ændret arealanvendelse af egnede yngle- og rasteområder kunne påvirke arten.



Padder

Spidssnudet frø (*Rana arvalis*) er udbredt i hele landet undtagen Bornholm, men er muligvis i tilbagegang i Sønderjylland. Dens foretrukne yngleområder er søer, som indgår i sammenhængende naturområder, men arten er i stand til at yngle i næsten alle former for vådområder. Rasteområder er oftest på landjorden, og arten er afhængig af gode terrestriske, gerne fugtige levesteder nær ynglestedet.

Løgfør (*Pelobates fuscus*) forekommer i hele landet undtagen Fyn og Bornholm. Arten er truet og i tilbagegang. Dens foretrukne yngleområder er lysåbne vegetationsrige rene søer og vådområder. Rasteområder er ofte bar jord eller sand, samt områder med lav vegetation, hvor arten har mulighed for at grave sig ned. Artens mobilitet er ringe, og den er derfor afhængig af et velfungerende netværk af søer.

Løvfrø (*Hyla arborea*) er udbredt i den sydøstlige del af landet samt i området omkring Aarhus og Vejle. Arten er kortlagt i den "gamle" Haderslev Kommune (før 2007) og fundet på en lang række lokaliteter. Løvfrø yngler i lavvandede lysåbne søer, hvoriblandt tidvise våde lavninger på afgræssede arealer er de mest optimale. Artens rasteområder er skovbryn, levende hegn og krat, hvor den opholder sig på mindre træer og buske.

Strandtudse (*Bufo calamita*) findes spredt langs kysten i Danmark, samt på en række indlandslokaliteter. Arten foretrækker at yngle i temporære, lysåbne, vandansamlinger som ofte er uden vegetation. Rasteområder er åbne arealer med ingen eller meget lav vegetation, f.eks. afgræssede enge og strandenge, men også dyrkede marker. Yngle- og rasteområder vil ofte ligge inden for samme område men kan, hvor der er egnede vandringsruter, ligge adskilt.

Stor vandsalamander (*Triturus cristatus*) er udbredt i det meste af Danmark. Den yngler i lysåbne vegetationsrige lavvandede søer af varierende størrelse, men med rent vand. Søer af dårligere kvalitet kan fungere som levesteder og rasteområder. Levesteder og rasteområder på land er oftest nær vandhullet og ofte knyttet til skov. Stor vandsalamander stiller større krav til vandkvaliteten end f.eks. løvfrø gør.

Ved projekter som har udbringningsarealer op til vand- og vådområder kan der ske en påvirkning af yngle- og rasteområder for bilag IV-padder. Lysåbne søer er potentielle yngleområder for alle de nævnte padder mens mere tilgroede søer ofte kan fungere som rasteområder.

Marsvin (*Phocoena phocoena*)

Arten forekommer i alle danske farvande og har levested i Vadehavet og Lillebælt. Der kendes ikke til specifikke yngle- og rasteområder for marsvin.

Der er kun ringe viden om, hvilke menneskeskabte forhold der påvirker marsvinet. Alle større ændringer og indgreb som påvirker havområder er potentielt skadelige for marsvinets levevis.

Snæbel (*Coregonus oxyrhynchus*)

Arten lever i Vadehavsområdet og de tilstødende vandløb. Snæbel yngler i de nederste og mellemste dele af større vandløb. Det vurderes, at der foruden Vidå i dag kun findes selvreproducerende bestande i Ribe Å, Varde Å og Brede Å, mens der tilsyneladende er en svigtende eller meget lille produktion af snæbel i Kongeå og Sneum Å og en lille bestand i Brøns Å, hvor der ikke har været udsat yngel. Opstrøms i de forskellige åsystemer er der en række sideløb som er vigtige nuværende eller mulige fremtidige gydeområder for snæbelen,



herunder Gelså samt Fladså/Gram Å. Der ligger et forslag til at udvide Natura 2000 området Vadehavet med vandløbsstrækninger Gelså frem til Gelsbro og Gram Å frem til Fole Hareby engvandingsselskabs opstemning med udpegning som potentielt gydeområde for snæbel. Snæblens ynglesucces er afhængig af god vandkvalitet, grusbund og vintergrønne vandplanter. Yngelen tåler ikke saltvand før de er nået en vis størrelse, og er derfor afhængig af mindre søer og vinteroversvømmede områder som er indskudt i vandsystemet. Efter gydningen trækker snæblen ned i de nedre dele af vandløbene og Vadehavet.

Projekter som forringer vandkvaliteten i vandløb med forekomst af snæbel kan påvirke artens ynglesucces. Ligeledes vil projekter hvor der er særlig risiko for erosion til vandløb kunne påvirke artens yngle- og rasteområder.



Bilag 15 – BAT beregninger

2.5.4 Ammoniaktab

Resultat af beregninger på generelt ammoniakreduktionskrav

Overstiger græsmarksafgrøder over 25 % af totalrationen for malkekøer inklusiv opdræt?	Nej
Er det generelle krav om reduktion af ammoniaktab fra stald og lager opfyldt?	Ja
Eventuel yderligere reduktion nødvendig for at opfylde kravet	-589,60 kgN/år

Ammoniaktab i nudift og ansøgt drift fordelt på staldsystemer og opbevaringslagre

	Ansøgt(kgN/år)
Ammoniaktab fra staldsystemer mv. ikke omfattet af det generelle ammoniakreduktionskrav:	0
Ammoniaktab fra staldafsnit og lagre omfattet af det generelle ammoniakreduktionskrav, men eksisterende uændret produktion:	2540,33
Ammoniaktab fra husdyrproduktion omfattet af det generelle ammoniakreduktionskrav (etableringer udvidelser, ændringer):	1523,48
Ammoniaktab fra lagre af flydende husdyrgødning:	263,76
Ammoniaktab fra lagre af fast husdyrgødning:	0,00

Resultat af beregning af den vejledende grænseværdi for ammoniaktab ved anvendelse af bedste tilgængelige teknik (BAT)

Samlet faktisk ammoniaktab fra stald og lager i ansøgt drift (hele anlægget):	4327,57 kgN/år
Samlet vejledende ammoniaktab fra hele anlægget ved anvendelse af BAT:	4587,43 kgN/år
Er samlet vejledende ammoniaktab fra hele anlægget ved anvendelse af BAT overholdt?:	Ja
Difference mellem samlet faktisk ammoniaktab og samlet vejledende ammoniaktab ved anvendelse BAT:	-259,86 kgN/år

Samlet ammoniaktab for hele anlægget opnåelig ved anvendelse af BAT

	Vejl. sum (kg NH ₃ -N)	Ansøgers forslag (kg NH ₃ -N)	Kommunens krav (kg NH ₃ -N)
Ammoniaktab for hele anlægget (total for alle produktioner)	4.587,43		

Det samlede ammoniaktab pr. år opnåelig for anlægget ved anvendelse af BAT efter Miljøstyrelsen BAT-standardvilkår. Der mulighed for at indtaste et alternativt forslag til grænseværdien for ammoniaktab for hele anlægget, og skrive en begrundelse herfor.

Beregninger af grænseværdier for ammoniaktab opnåelig ved anvendelse af BAT for produktioner i nye stalde

BAT-Husdyrtype	Antal DE (2011 Normtal)	Produktionsgrænse og grænseværdi for ammoniaktab (EGV)
Slagtesvin	133,57	Antal DE er lig med eller under 210. EGV er fastlagt til 0,3 kg NH ₃ -N pr. prod. slagtesvin.



Grænseværdier for ammoniaktab (EGV) opnåelig ved anvendelse af BAT for nye og eksisterende stalde

Staldafsnitnavn	Navn på dyretype og staldsystem	Staldsystem-kode	EGV ved Ny stald (kg NH ₃ -N)	EGV ved Eksisterende stald (kg NH ₃ -N)	Husdyrtype-enhed
Nyeste stald smågrisesektioner	Smågrise fra 7,2 kg, Toklimastald, delvis spaltegulv	SvSm01	0,0366	0,043	per prod. smågris
Nyeste stald slagtesvinesektioner	Slagtesvin, Delvis spaltegulv, 25-49% fast gulv	SvSI02	0,3	0,36	per prod. slagtesvin
Gammel stald længst mod vest	Slagtesvin, Drænet gulv + spalter (33/67)	SvSI04	0,3	0,4	per prod. slagtesvin
Stald fra 2003 (smal stald)	Slagtesvin, Delvis spaltegulv, 25-49% fast gulv	SvSI02	0,3	0,36	per prod. slagtesvin
Nye sektioner til slagtesvin	Slagtesvin, Delvis spaltegulv, 25-49% fast gulv	SvSI02	0,3	0,36	per prod. slagtesvin

Tabellen viser de vejledende grænseværdier for ammoniaktab (EGV) pr. år opnåelig ved anvendelse af bedste tilgængelige teknik (BAT) for både nye og eksisterende stalde for alle produktioner på anlægget. Hvis der ikke står en værdi i en af EGV-kolonnerne, betyder det, at der ikke findes en grænseværdi for ammoniaktab for den pågældende produktion. I disse tilfælde anvendes normaltallet for ammoniaktab for valgt staldsystem i beregningen af ammoniaktabet (EGV) for den pågældende produktion.



Ammoniaktab pr. produktion opnåelig ved anvendelse af BAT

Herunder vises udregningerne af grænseværdien for ammoniaktab (EGV) pr. år pr. husdyrtypeenhed, anvendte korrektioner samt den vejledende sum, opnåelig ved anvendelse af BAT, for hver af de dyretyper på anlægget hvor der er krav om anvendelse af BAT.

Nyeste stald smågrisesektioner (Eksisterende stald)								
Stald system kode	ProdID	BAT-Husdyrtype	Antal dyr	EGV (kg NH ₃ -N)	Korrektion	Vejl. sum (kg NH ₃ -N)	Ansøgers forslag (kg NH ₃ -N)	Kommunens krav (kg NH ₃ -N)
SvSm01	PR-636342	Smågrise	11.600	0,043	0,88	441,12		
Den vejledende sum er korrigeret for ændrede vægtgrænser:								
Korrektion = $\frac{(\text{akt. vægt ud} - \text{akt. vægt ind}) \times (\text{PK1} + \text{PK2}) \times (\text{akt. vægt ud} + \text{akt. vægt ind})}{(\text{ref. vægt ud} - \text{ref. vægt ind}) \times (\text{PK1} + \text{PK2}) \times (\text{ref. vægt ud} + \text{ref. vægt ind})}$								
= $\frac{(30,00 - 8,00) \times (13,9 + 0,161 \times (30,00 + 8,00))}{(32,00 - 7,40) \times (13,9 + 0,161 \times (32,00 + 7,40))} = 0,884$								

Nyeste stald slagtesvinesektioner (Eksisterende stald)								
Stald system kode	ProdID	BAT-Husdyrtype	Antal dyr	EGV (kg NH ₃ -N)	Korrektion	Vejl. sum (kg NH ₃ -N)	Ansøgers forslag (kg NH ₃ -N)	Kommunens krav (kg NH ₃ -N)
SvSI02	PR-636343	Slagtesvin	4.000	0,36	1,07	1.542,82		
Den vejledende sum er korrigeret for ændrede vægtgrænser:								
Korrektion = $\frac{(\text{akt. vægt ud} - \text{akt. vægt ind}) \times (\text{PK1} + \text{PK2}) \times (\text{akt. vægt ud} + \text{akt. vægt ind})}{(\text{ref. vægt ud} - \text{ref. vægt ind}) \times (\text{PK1} + \text{PK2}) \times (\text{ref. vægt ud} + \text{ref. vægt ind})}$								
= $\frac{(110,00 - 30,00) \times (13,9 + 0,161 \times (110,00 + 30,00))}{(107,00 - 32,00) \times (13,9 + 0,161 \times (107,00 + 32,00))} = 1,07$								

Gammel stald længst mod vest (Eksisterende stald)								
Stald system kode	ProdID	BAT-Husdyrtype	Antal dyr	EGV (kg NH ₃ -N)	Korrektion	Vejl. sum (kg NH ₃ -N)	Ansøgers forslag (kg NH ₃ -N)	Kommunens krav (kg NH ₃ -N)
SvSI04	PR-636344	Slagtesvin	0			0,00		
Den vejledende sum er korrigeret for ændrede vægtgrænser:								
Korrektion = $\frac{(\text{akt. vægt ud} - \text{akt. vægt ind}) \times (\text{PK1} + \text{PK2}) \times (\text{akt. vægt ud} + \text{akt. vægt ind})}{(\text{ref. vægt ud} - \text{ref. vægt ind}) \times (\text{PK1} + \text{PK2}) \times (\text{ref. vægt ud} + \text{ref. vægt ind})}$								
= $\frac{(110,00 - 31,00) \times (13,9 + 0,161 \times (110,00 + 31,00))}{(107,00 - 32,00) \times (13,9 + 0,161 \times (107,00 + 32,00))} = 1,06$								

**Stald fra 2003 (smal stald)**

(Eksisterende stald)

Stald system kode	ProdID	BAT-Husdyrtype	Antal dyr	EGV (kg NH ₃ -N)	Korrektion	Vejl. sum (kg NH ₃ -N)	Ansøgers forslag (kg NH ₃ -N)	Kommunens krav (kg NH ₃ -N)
SvSI02	PR-636345	Slagtesvin	3.000	0,36	1,07	1.157,11		
Den vejledende sum er korrigeret for ændrede vægtgrænser:								
Korrektion:	$\text{Korrektion} = \frac{(\text{akt. vægt ud} - \text{akt. vægt ind}) \times (\text{PK1} + \text{PK2} \times (\text{akt. vægt ud} + \text{akt. vægt ind}))}{(\text{ref. vægt ud} - \text{ref. vægt ind}) \times (\text{PK1} + \text{PK2} \times (\text{ref. vægt ud} + \text{ref. vægt ind}))}$ $= \frac{(110,00 - 30,00) \times (13,9 + 0,161 \times (110,00 + 30,00))}{(107,00 - 32,00) \times (13,9 + 0,161 \times (107,00 + 32,00))} = 1,07$							

Nye sektioner til slagtesvin

(Ny/Renoveret stald)

Stald system kode	ProdID	BAT-Husdyrtype	Antal dyr	EGV (kg NH ₃ -N)	Korrektion	Vejl. sum (kg NH ₃ -N)	Ansøgers forslag (kg NH ₃ -N)	Kommunens krav (kg NH ₃ -N)
SvSI02	PR-636372	Slagtesvin	4.500	0,3	1,07	1.446,39		
Den vejledende sum er korrigeret for ændrede vægtgrænser:								
Korrektion:	$\text{Korrektion} = \frac{(\text{akt. vægt ud} - \text{akt. vægt ind}) \times (\text{PK1} + \text{PK2} \times (\text{akt. vægt ud} + \text{akt. vægt ind}))}{(\text{ref. vægt ud} - \text{ref. vægt ind}) \times (\text{PK1} + \text{PK2} \times (\text{ref. vægt ud} + \text{ref. vægt ind}))}$ $= \frac{(110,00 - 30,00) \times (13,9 + 0,161 \times (110,00 + 30,00))}{(107,00 - 32,00) \times (13,9 + 0,161 \times (107,00 + 32,00))} = 1,07$							

Beregning af BAT for fosforemission:

Beregninger, Gymosevej 10				
dyretype	stk	DE	BAT*	BAT-niveau (kg P/år)
slagtesvin	11500	314,63	22,3	7016,249
smågrise		49,48	29,2	1444,816
			Total	8461,065
				Faktisk emission: 8451,44 kg P/år
				BAT dermed overholdt på fosfor ab lager.



Bilag 16 - Ansøgningen

Ansøgningen er indsendt igennem www.husdyrgodkendelse.dk med ansøgningsnummer 93.941.

- Første ansøgning, version 1, 24 sider og 2 bilag er modtaget den 20.01.2017.
- Endelig ansøgning, version 2, 23 sider og 2 bilag er modtaget den 09.08.2017.

Ansøgningskemaer samt bilag, mailkorrespondance mv. udleveres gennem aktindsigt til sag nr. 17/2726 ved henvendelse til Haderslev Kommune, Erhverv på tlf. 74 34 21 45 eller på mail; landbrugssager@haderslev.dk.

Bilag 17 - Naboerklæring

Erklæring vedr. overskridelse af afstandskarv til skel

I forbindelse med miljøgodkendelse af svineproduktionen på Gymosevej 10, 6100 Haderslev overskrides afstandskravet på 30 m til skel. Afstanden vil i stedet være 15 m til skel fra etablering af den nye gyllebeholder og den nye stald.

Kort med placering af udvidelsen og naboareal:



Som ejer af arealet mod øst (matrikel 8, Vonsbæk Ejerlav, Vonsbæk) hvorpå afstanden til skel overskrides, erklærer jeg ved min underskrift, at jeg accepterer denne overskridelse af afstand til skel.

Sted: FELOUM Dato: 4/12-2017



Rikke Madsen Paulsen,
Feldum 41, Haderslev