

Tillæg til miljøgodkendelse af Fjordvej 43 7870 Roslev



Til kvægbrug efter § 16 a stk. 4. Ændring af foderlade til stald, samt etablering af malkerobotter i kostalden

8. september 2021



1. Oplysninger om ansøger og ejerforhold

Bedrift:

Ejendomsadresse:	Fjordvej 43, 7870 Roslev
Ejendomsnummer	779145592
Matr. nr.:	3b Skove By, Junget m.fl.
CVR-nummer:	27341721

Ejer og ansøger:

Navn:	I/S Engkjærgaard, Fjordvej 43, 7870 Roslev
--------------	---

Konsulent:

Virksomhed:	Fjordland
Adresse:	Resenvej 85, 7800 Skive
Kontaktperson:	Jan Haarbo

Andre ejendomme:

Ingen husdyrbrug	
-------------------------	--

Husdyrgodkendelse.dk

IT-skema nr:	226075 version 3
Ikke IE-brug	

Vigtige datoer:

Skive Kommune modtog ansøgningen	10. maj 2021
Høring af ansøgningen ved naboer	11. juni – 28. juni 2021
Partshøring af ansøger	13. – 27. august 2021
Godkendelsen blev meddelt og annonceret	8. september 2021
Klagefristen udløber	6. oktober 2021



2. Indholdsfortegnelse

1. OPLYSNINGER OM ANSØGER OG EJERFORHOLD	2
2. INDHOLDSFORTEGNELSE	3
3. KORT BESKRIVELSE AF ANSØGNINGEN	5
4. IKKE TEKNISK RESUMÉ	7
5. OPHÆVELSE AF VILKÅR I GODKENDELSEN FRA 23. APRIL 2019	7
6. NYE OG SUPPLERENDE VILKÅR FOR HUSDYRPRODUKTION PÅ FJORDVEJ 43, 7870 ROSLEV .	8
DRIFT OG INDRETNING	8
STALDE OG PRODUKTIONER	8
HUSDYRGØDNING	9
FODER – ENSILAGE	10
7. EKSISTERENDE GÆLDENDE VILKÅR FRA MILJØGODKENDELSE AF 23. APRIL 2019	11
8. GODKENDELSE OG LOVGRUNDLAG	13
9. UDNYTTELSE, KONTINUITET OG RETSBESKYTTELSE	13
UDNYTTELSE	13
KONTINUITET	13
RETSBESKYTTELSE	13
10. ANDEN LOVGIVNING	14
11. HØRING, OFFENTLIGGØRELSE OG KLAGEVEJLEDNING	14
LISTE OVER INTERESSETER	14
12. BESKRIVELSE OG VURDERING AF DEN ANSØGTE ÆNDRING OG UDVIDELSE PÅ FJORDVEJ 43, 7870 ROSLEV	16
INDRETNING OG DRIFT	16
PRODUKTIONSAREAL	16
AFSTANDSKRAV, KULTURMILJØ OG LANDSKABELIGE VÆRDIER	17
BAT - AMMONIAK	18
NATUR OG HABITATOMRÅDER	19
JORD OG GRUNDEVAND	21
OVERFLADEVAND	22
LUGT	23
STØJ OG RYSTELSER	24
TRANSPORT	25
STØV	26
SKADEDYR OG UHYGIEJNISKE FORHOLD	26
LYSGENER	26
VANDFORBRUG	26
ENERGIFORBRUG	26
13. BAT AFSNIT	26
14. EVENTUELLE GRÆNSEOVERSKRIDENDE VIRKNINGER	27
15. ANDET OM BEFOLKNINGEN OG MENNESKERS SUNDHED	27
16. KONKLUSION	27
17. BILAG OVERSIGT	28
BILAG 1 LOVGIVNING OG VEJLEDNING	29
BILAG 2 – SITUATIONS- OG AFLØBSPLAN	30



BILAG 3 – KORT PRODUKTIONSAREAL	31
BILAG 4 – BEDRIFTEN OG NATUR.....	32
BILAG 5 – BEREGNING AF TILSTRÆKKELIG OPBEVARINGSKAPACITET	33
BILAG 6 – BAT REDEGØRELSE.....	34



3. Kort beskrivelse af ansøgningen

I/S Engkjærsgaard søger om et tillæg til sin nuværende miljøgodkendelse. Der ansøges om ændret anvendelse af en foderlade til stald samt etablering af malkerobotter i kostalden. Desuden etableres en ny fortank, og en opsamlingstank til ensilagesaft.

Tidligere tilladelser/godkendelser/anmeldelser

På husdyrbruget er meddelt en miljøgodkendelse i 2019 til det samlede husdyrbrug, med tilladelse til produktion af flexgruppen alle kvæg, i henhold til husdyrlovens § 16a stk. 1.

I 2021 er anmeldt en foderlade i henhold til husdyrgodkendelsesbekendtgørelsens § 10, og der er truffet afgørelse om, at den kan etableres.

Produktionsmæssig sammenhæng med andre husdyrbrug herunder vurdering af samlet godkendelse

Udover Fjordvej 43, ejer de 2 indehavere af I/S Engkjærsgaard også andre ejendomme, dog ingen med husdyr. Der er ingen samdrift med andre husdyrbrug.

Ansøgningen

I/S Engkjærsgaard søger om et tillæg til miljøgodkendelse til mindre ændringer/udvidelser på bedriften. Der etableres nyt område med sengebåse til kvæg i kostalden i den vestlige ende af stalden, hvor der tidligere har været foderlade. Desuden etableres der også malkerobotter i kostalden (4 stk.) og i dybstrøelsesstalden (2 stk.).

Der etableres en ny fortank på ca. 90 m³ til gylle ved kostalden, og en ny 50 m³ opsamlingstank til ensilagesaft.

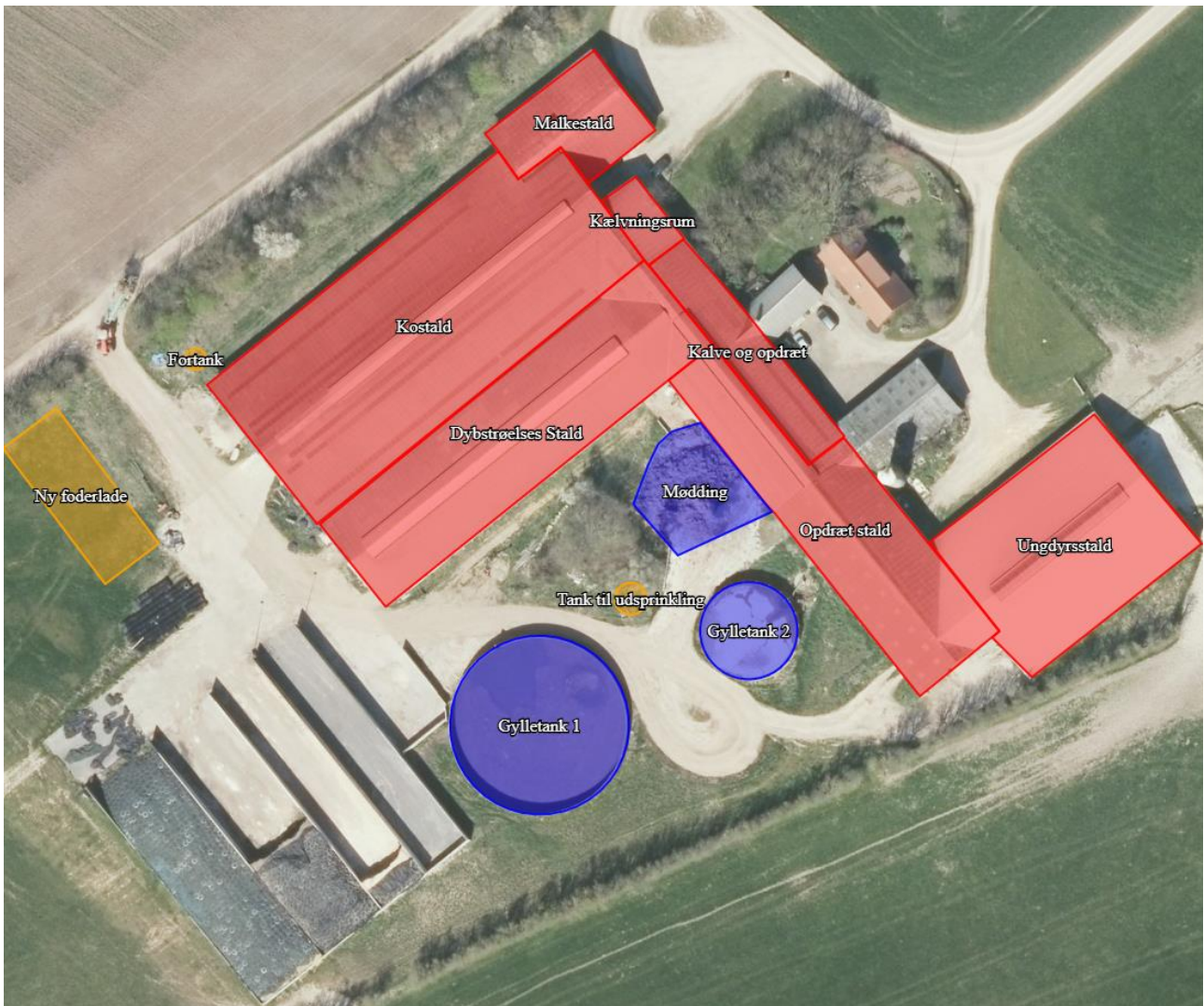
Der er ansøgt om dyretypen "Malkekøer, kvier og stude" i sengestald med spalter og på fast drænet gulv med skraber og ajleafløb i kostalden, i forbindelse med de nye malkerobotter og i den tidligere foderlade samt i ungdyrstalden, og om flexgruppen "alle kvæg" i resten af kostalden, samt i opdrætsstald og dybstrøelsesstald samt kælvningsrum.

Kortet herunder angiver hvilke stalde (med rødt), der er med i godkendelsen, og hvilke gødningsopbevaringsanlæg (med blå). Der må derfor ikke være dyr i de øvrige bygninger på ejendommen.

Husdyrgødningen opbevares i eksisterende gyllebeholdere:

- Gylletank 1 på 3.500 m³ med et overfladeareal på 828 m²
- Gylletank 2 på 975 m³ med et overfladeareal på 245 m²
- Gylletank ved Skovevej 2a på 1.053 m³ med et overfladeareal på 260 m²

Der er ingen biaktiviteter på ejendommen.





4. Ikke teknisk resumé

Denne miljøkonsekvensrapport beskriver de miljømæssige konsekvenser ved det ansøgte projekt på I/S Engkjærgaard, Fjordvej 43, 7870 Roslev.

Rapporten indeholder en beskrivelse og vurdering af den sandsynlige væsentlige indvirkning på miljøet, som det ansøgte vurderes at medføre. Rapporten danner grundlaget for kommunens afgørelse om miljøgodkendelse for ejendommen.

Hvad søges der om?

Der søges om at etablering af stald i en tidligere foderlade samt etablering af 6 malkerbotter i kostalden.

Desuden etableres der en ny fortank og en ny opsamlingstang til ensilagesaft som skal udsprinkles på landbrugsjord.

Fleksibilitet i den ansøgte produktion

Beregningerne er lavet, så der tages højde for de værst tænkelige emissioner af ammoniak og lugt ved evt. ændringer af stalde.

Lugt

Lugtemissionen fra husdyrbruget overholder gældende krav.

Landskab

Der etableres ikke nye stalde, så landskabet bliver ikke påvirket.

Påvirkning af natur

Ammoniakemissionen: hverken natur beskyttet efter danske regler eller efter EU-regler vil blive påvirket i væsentlig negativ retning som følge af det ansøgte.

Bedste tilgængelige teknik (BAT)

For husdyrbrug er der krav om altid at anvende den bedst tilgængelige teknik. I forhold til at begrænse ammoniakfordampningen er dette i lovgivningen omsat til et bestemt krav til mængden af ammoniak der må komme fra husdyrbruget.

Alternative teknologier

I forbindelse med ansøgningen er flere forskellige ammoniakreducerende teknologier blevet overvejet, herunder bl.a. forsuring. I det ny staldafsnit er der valgt en gulvtype som opfylder BAT-kravet. Ved malkerbotterne er der valgt spalter som ikke opfylder BAT-kravet, da andre gulvtyper ikke vil være anvendelige.

Ophør

Hvis husdyrbruget ophører, vil stalde, gyllekanaler og gyllebeholder blive tømt, rengjort og desinficeret. Affald vil blive bortskaffet i overensstemmelse med gældende regulativer, og der vil blive gjort grundigt rent for at undgå tilløb af skadedyr eller risiko for miljøuheld.

5. Ophævelse af vilkår i godkendelsen fra 23. april 2019

Vilkår 2, 5-11 og 13-17 fra godkendelsen af 23. april 2019 ophæves og erstattes af efterfølgende nye og supplerende vilkår i dette tillæg.



6. Nye og supplerende vilkår for husdyrproduktion på Fjordvej 43, 7870 Roslev

Drift og indretning

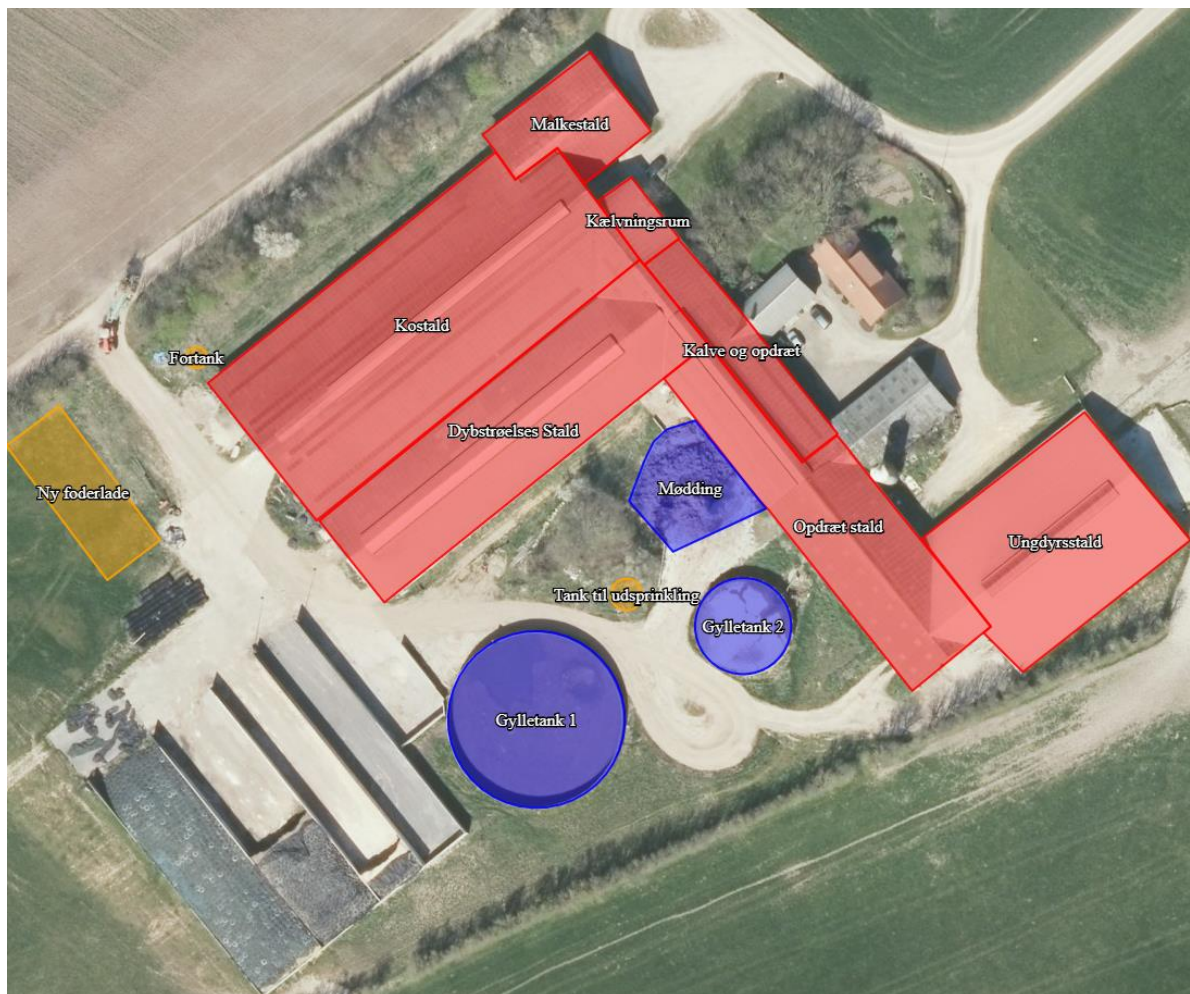
1. Vilkårene i denne godkendelse skal overholdes når staldene er indrettet som ansøgt.
2. Tillægsgodkendelsen skal sammen med hovedgodkendelsen altid være tilgængelig på landbruget. Den ansvarlige for driften og de øvrige ansatte skal kende vilkårene i denne.
3. Ved husdyrbrugets overdragelse (f.eks. nyt CVR-nr.) eller ved dyreholdets ophør, så skal Skive Kommune orienteres.

Ophør

4. Ophør af drift af stalde eller gødningsopbevaringsanlæg skal meddeles til Skive Kommune.
5. Når en stald eller gødningsopbevaringsanlæg ikke længere anvendes, så skal alt husdyrgødning, foderrester og spildevand fjernes og stald/gødningsopbevaringsanlæg skal rengøres.
6. Ved ophør som husdyrbrug, så skal alt farligt affald vedrørende husdyrbruget afleveres i henhold til Skive Kommunes affaldsregulativ.

Stalde og produktioner

7. Godkendelsen omfatter staldafsnittene "Kostald", "Opdrætstald", "Dybstrøelsesstald", "Kælvningsrum", "Ungdyrstald", "Kalve og opdræt" med et samlet produktionsareal på 6.409 m².





8. Stalde og produktioner skal indrettes i overensstemmelse med nedenstående tabel

Staldnavn	Staldstørrelse	Dyretype og staldsystem	Produktionsareal
Kostald	2.409	Flexgruppe Alle kvæg Fast drænet gulv med skraber og ajleafløb	1.710
		Malkekøer, kvier og stude Fast drænet gulv med skraber og ajleafløb	432
		Malkekøer, kvier og stude Sengestald med spalter (kanal, bagskyl eller ringkanal)	267
Opdræt stald	1.125	Flexgruppe Alle kvæg Sengestald med spalter (bagskyl eller ringkanal)	850
Dybstrøelsesstald	1.482	Malkekøer, kvier og stude Sengestald med spalter (kanal, bagskyl eller ringkanal)	135
		Flexgruppe Alle kvæg Dybstrøelse	1.347
Kælvningsrum	114	Flexgruppe Alle kvæg Dybstrøelse	114
Ungdyrstald	1.174	Malkekøer, kvier og stude Sengestald med spalter (bagskyl eller ringkanal)	1.174
Kalve og opdræt	380	Flexgruppe Alle kvæg Dybstrøelse	380
			I alt 6.409

9. Staldene skal være indrettet med de gulvtyper, som angivet i skemaet ovenover.

10. I kostalden skal et produktionsareal svarende til 2.142 m², være med 1,5 % hældning mod gulvmidte til ajleafløb.

11. Lysningsarealet til ajleafløb/gylleopsamling må maksimalt udgøre 5 % af det samlede gangareal i den del af kostalden, som er indrettet med fast drænet gulv.

12. Der skal hver dag foretages skrabninger hver anden time på arealer indrettet med fast drænet gulv.

13. Skraberer skal være forsynet med timer.

14. Skraberer skal vedligeholdes i overensstemmelse med producentens vejledning. Vejledningen skal opbevares på husdyrbruget.

15. Alle staldafsnit skal have naturlig ventilation.

Husdyrgødning

16. Gyllebeholderne, "Gylletank 1", "Gylletank 2", og "Gylletank Skovevej 2a" samt møddingspladsen "mødding" må maksimalt have et overfladeareal som angivet i nedenstående skema.

Lagernavn	Lagertype	Virkemiddel	Areal m ²	Volumen m ³
Gylletank 1	Flydende	Ingen	828	3.500
Gylletank 2	Flydende	Ingen	245	975
Gylletank 3 (v. Skovevej 2)	Flydende	Ingen	260	1.053
Møddingsplads	Fast	Ingen	345	-



Foder – ensilage

- 17.** Ensilagestakke, der ikke placeres på fast bund med afløb til opsamlingsbeholder, må højst være placeret på samme sted i 24 måneder, og der skal derefter gå 5 år, før ensilagen igen må placeres samme sted.
- 18.** Udsprinklingsanlægget fra ensilagesiloerne skal udføres i henhold til retningslinjerne i Landbrugets byggeblad nr. 103.09-05 om udsprinkling af ensilagesaft og restvand, dog med korrektion for ny klimanormal fra DMI.
- 19.** Opsamlingsbeholderen skal være dimensioneret så udsprinkling kan ske miljømæssig forsvarligt.
- 20.** Hvis det i en periode ikke er tilladt eller muligt at udsprinkle restvand eller ensilagesaft, eksempelvis fordi jorden er frosset, snedækket, oversvømmet eller vandmættet, skal indholdet af opsamlingsbeholderen føres til gyllebeholder.



7. Eksisterende gældende vilkår fra miljøgodkendelse af 23. april 2019

1. **Forudsætning** Vilkårene i denne godkendelse skal være overholdt fra den er meddelt.
3. **Beredskabsplan** På husdyrbruget skal findes en opdateret beredskabsplan, som skal være tilgængelig således, at alle ansatte på ejendommen har fri adgang til den. Alle ansatte skal være bekendt med beredskabsplanens placering og indhold. Beredskabsplanen skal forevises tilsynsmyndigheden ved forlangende.
4. **Læhegn** Der skal stedse være og vedligeholdes et læhegn der flugter med naboskel til Fjordvej 39 og i en længde og et omfang så ejendommens ensilagesiloanlæg afskærmes.

Stalde og produktioner

12. I dybstrøelsesstalde skal der strøs halm eller andet tørstof i mængder, der sikrer, at dybstrøelsesmåtten altid er tør i overfladen.

Husdyrgødning

18. Håndtering af gylle/fast husdyrgødning skal foregå under opsyn.
19. Påfyldning af gyllevogne/lastbiler skal foregå på en plads med afløb til opsamlingsbeholder for flydende husdyrgødning eller med gyllevogne, der har pumpe og returløb.

Vaskeplads og afledning af vaskevand

20. Al indvendig rengøring af dyretransportvogne, og al vask og rengøring af maskiner og redskaber med husdyrgødning eller foder skal foregå på en støbt plads med fast bund. Afledning af vaskevandet skal ske til en opsamlings- eller gødningsbeholder.

Olietanke

21. Tankning af diesel- og fyringsolie skal til enhver tid ske på en plads med fast og tæt bund. Pladsen skal være overdækket. Der skal være opsyn under hele tankningen.

Støj

22. Husdyrbrugets samlede bidrag til støjbelastningen i omgivelserne må ikke overstige følgende værdier, målt ved nabobeboelser eller deres opholdsarealer, angivet som det ækvivalente, konstante, korrigerede støjniveau målt i dB(A). Tallene i parentes angiver midlingstiden¹ inden for den pågældende periode:

	Tidsrum	Støjniveau i åbent land	Midlingstid
Hverdage	Kl. 07-18	55 dB(A)	(8 timer)
Aften	Kl. 18-22	45 dB(A)	(1 time)
Nat	Kl. 22-07	40 dB(A)	(1/2 time)
Lørdage	Kl. 07-14	55 dB(A)	(7 timer)
Lørdage	Kl. 14-18	45 dB(A)	(4 timer)
Søn- og helligdage	Kl. 07-18	45 dB(A)	(8 timer)

23. Støj fra husdyrbruget må i natperioden (kl. 22 – 07) ikke overstige 55 dB(A) målt som spidsværdi.
24. Skive Kommune kan bestemme, at husdyrbruget skal dokumentere, at grænseværdierne for støj er overholdt, dog højst 1 gang årligt. Dokumentationen skal sendes til tilsynsmyndigheden sammen med oplysninger om driftsforholdene under målingen/beregningen. Målingerne/beregningerne skal udføres og rapporteres som "Miljømåling – ekstern støj" af en enhed, som er optaget på Miljøstyrelsens liste over godkendte laboratorier. Virksomhedens støj skal dokumenteres ved måling eller efter gældende vejledninger fra Miljøstyrelsen, pt. Nr. 6/1984 om Måling af ekstern støj og nr. 5/1993 om Beregning af ekstern støj fra virksomheder.

¹ Midlingstiden er gennemsnitlig støj over tid kombineret med middelværdien over tid.



Målingerne/beregningerne skal foretages på/for de mest støjbelastede områder udenfor virksomhedens grund og under de mest støj belastede driftsforhold - eller efter anden aftale med miljømyndigheden.

Støv, lugt og skadedyr

- 25.** Evt. ventilationskanaler m.v. skal holdes rene. Det skal rengøres minimum 1 gang årligt.
- 26.** Foderspild, spild af husdyrgødning og lignende skal fjernes fra udenomsarealer og tilkørselsveje, så der ikke opstår støv og lugtgener eller tilhold af skadedyr.
- 27.** Der skal være en god staldhygiejne i stalden. Fodringsanlæg skal holdes rent.
- 28.** Fluebekæmpelse skal ske i overensstemmelse med retningslinjerne fra Institut for Agroøkologi, Aarhus Universitet.
- 29.** Hvis Skive Kommune vurderer, at driften giver anledning til flere støv, lugt eller fluegener end forventet, så skal ejer af husdyrbruget få lavet en handlingsplan om, hvordan generne kan reduceres. Handleplanen skal godkendes af Skive Kommune, og derefter gennemføres. Udgifter til handleplanen og gennemførelse af den skal afholdes af husdyrbruget.

Olie, kemikalier og affald

- 30.** Farlige produkter (kemikalier, insektgifte og olier) og farligt affald skal opbevares i beholdere beregnet til formålet og beholderne skal være tydeligt mærkede med indhold. Oplagspladsen skal være under tag og uden afløb. Den skal være indrettet, så lækage og spild kan opsamles. Der må ikke være risiko for, at spild kan forurene jord og grundvand. Opsamlingskapaciteten skal svare til volumen af den største beholder. Der må ikke være risiko for opsamling af slagregn og sne.

Egenkontrol

- 31.** Der skal føres logbog over:
 - Dato for rengøring og vedligeholdelse af ventilationsanlæg.
 - Enhver form for driftsstop af skraberen med angivelse af årsag og varighed
 - Kvittering for aflevering af farligt affald.
 - Fluebekæmpelse i stalden i forbindelse med handleplanen jf. vilkår om handleplan for fluebekæmpelse.
- 32.** Tilsynsmyndigheden skal underrettes ved driftsstop på skraberen i kostalden, der har en varighed af mere end 1 uge.
- 33.** Logbog, servicefaktura, registrering fra datalogger el.lign., der dokumenterer, at skraberen i kostalden er i drift og vedligeholdes, skal opbevares på husdyrbruget i fem år og forevises på tilsynsmyndighedens forlangende.



8. Godkendelse og lovgrundlag

Skive Kommune meddeler hermed godkendelse til den ansøgte udvidelse og ændring af produktionen på Fjordvej 43, 7870 Roslev.

Godkendelsen er meddelt på grundlag af oplysningerne i ansøgningen og på ovenstående vilkår, og husdyrbruget skal fremover drives efter disse.

Ansøgningen er behandlet efter husdyrloven og tilhørende bekendtgørelser:

- Lov om husdyrbrug og anvendelse af gødning m.v., nr. 1572 af 20. december 2006, jf. lovbek. nr. 520 af 1. maj 2019.
- Bekendtgørelse om godkendelse og tilladelse m.v. af husdyrbrug, nr. 2256 af 29. december 2020.
- Bekendtgørelse om miljøregulering af dyrehold og om opbevaring af gødning, nr. 1451 af 21. juni 2021.

Husdyrbruget er omfattet af § 16 a i husdyrloven.

Vurdering af væsentlig indvirkning på miljøet

Skive Kommune vurderer, at husdyrbrugets udvidelse og ændring efter § 16 a ikke vil medføre en væsentlig indvirkning på miljøet. Vurderingen er baseret på oplysninger i ansøgningen om projektets beliggenhed og miljøpåvirkning, herunder beregninger i ansøgningssystemet der viser at det generelle beskyttelsesniveau er overholdt. Ansøgningen har derfor ikke været i foroffentlighed.

Skive Kommune har orienteret naboer og andre berørte om ansøgningen til husdyrbruget den 11. juni 2021. Der var frist til at komme med bemærkninger den 28. juni 2021. En enkelt nabo har bedt om at få fremsendt ansøgningen til gennemlæsning.

9. Udnyttelse, kontinuitet og retsbeskyttelse

Udnyttelse

Tillægget skal udnyttes senest 6 år efter det er meddelt. Hvis hele tillægget ikke udnyttes, så bortfalder den del af godkendelsen, der ikke er udnyttet.

Kontinuitet

Hvis godkendelsen ikke udnyttes fuldt ud i 3 på hinanden følgende år, så bortfalder den del, der ikke udnyttes. Et produktionsareal bliver udnyttet fuldt ud, når mindst 25 % af arealet udnyttes med mindst 50 % af det mulige indenfor rammerne af dyrevelfærdskrav eller andre relevante krav.

Retsbeskyttelse

Der er 8 års retsbeskyttelse efter at godkendelsen er meddelt. Vilkårene kan dog til enhver tid ændres, hvis der er fremkommet nye oplysninger om forureningens skadelige virkning, hvis forureningen medfører skadevirkninger, der ikke kunne forudses ved godkendelsens meddelelse, eller hvis forureningen i øvrigt går ud over det, som blev lagt til grund ved godkendelsens meddelelse.



10. Anden lovgivning

Der er ikke søgt om godkendelse af andre aktiviteter efter husdyrloven eller miljøbeskyttelsesloven.

Vi gør derfor opmærksom på, at godkendelse ikke omfatter tilladelser efter anden lovgivning. Så eventuelle byggetilladelser, afledning af tagvand, afledning af spildevand mm skal søges særskilt.

11. Høring, offentliggørelse og klagevejledning

Partshøring af ansøger

Ansøger I/S Engkjærgaard har haft udkast til afgørelse i partshøring fra den 13. august 2021 til den 27. august 2021. Ansøger har ikke haft bemærkninger til udkastet.

Orientering af naboer

Naboer, der har tilgrænsende matrikler eller beboelse, der ligger indenfor lugtkonsekvenszonen på 607 meter fra produktionen er blevet orienteret om ansøgning om tillæg til miljøgodkendelsen.

Offentliggørelse

Denne afgørelse bliver annonceret offentligt på Skive Kommunes hjemmeside d. 8. september 2021 med en klagefrist på 4 uger.

Klagevejledning og søgsmål

Hvis du ønsker at klage over denne afgørelse, kan du klage til Miljø- og Fødevareklagenævnet. Klagen skal indgives inden 6. oktober 2021.

Du klager via Klageportalen, som du finder via naevneneshus.dk, www.borger.dk eller www.virk.dk. Du logger på Klageportalen med NEM-ID. En klage er indgivet, når den er tilgængelig for Skive Kommune via Klageportalen. Når du klager, skal du betale et gebyr på 900,- kr. for borgere og 1.800,- kr. for virksomheder, organisationer og offentlige myndigheder.

I Klageportalen sendes din klage automatisk først til Skive Kommune. Hvis Skive Kommune fastholder afgørelsen, sender Skive Kommune klagen videre til behandling i nævnet via Klageportalen. Du får besked om videresendelsen.

Miljø- og Fødevareklagenævnet afviser din klage, hvis du sender den uden om klageportalen, medmindre du er blevet fritaget for brug af klageportalen. Hvis du ønsker at blive fritaget for at bruge klageportalen, skal du sende en begrundet anmodning via mail til Miljø- og Fødevareklagenævnet. Nævnet afgør herefter, om du kan fritages for at bruge klageportalen. Se betingelserne for at blive fritaget på <https://naevneneshus.dk>

Du kan få afgørelsen prøvet ved domstolene. Det skal ske senest 6 måneder efter, afgørelsen er meddelt.

Liste over interessenter

- Kulturarvsstyrelsen
- Museum Salling
- Embedslægeinstitutionen Midtjylland
- Danmarks Fiskeriforening
- Ferskvandsfiskeriforeningen
- Forbrugerrådet
- Arbejderbevægelsens Erhvervsråd
- Danmarks Naturfredningsforening
- Danmarks Sportsfiskerforbund
- Det Økologiske Råd
- Friluftsrådet
- Dansk Ornitologisk Forening

Godkendelsen er udarbejdet af:

Skive Kommune
Byg og Miljø
Rådhuspladsen 2
7800 Skive

Tilsynsmyndighed:

Skive Kommune
Byg og Miljø
Rådhuspladsen 2
7800 Skive

Sagsbehandler: Marianne Dyhrberg



SKIVEKOMMUNE

Kvalitetskontrol: Peder Key Jensen
Sagsnummer: GEO-2021-01226

Med venlig hilsen

Marianne Dyhrberg
Miljøingeniør



12. Beskrivelse og vurdering af den ansøgte ændring og udvidelse på Fjordvej 43, 7870 Roslev

Skive Kommune har i det nedenstående vurderet miljøpåvirkningen ved den ansøgte ændring og udvidelse. Beskrivelse af forholdene fremgår af ansøgningen, miljøkonsekvensrapporten og ved supplerende oplysninger. Ansøgers konsulent har valgt at lave en uddybende miljøkonsekvensrapport, selvom det ikke er et krav ved ansøgninger efter §16 stk. 4 medmindre det ansøgte giver anledning til væsentlige virkninger på miljøet. Vurderingerne foretages på baggrund af miljøkonsekvensrapporten, Skive Kommunes oplysninger om natur- og miljøforhold i området, og på områdets sårbarhed over for påvirkninger fra husdyrbruget. Der er inddraget oplysninger fra kommuneplanen og vand- og naturplanerne.

Indretning og drift

Bygningsmæssige ændringer og anlægsarbejde

Der etableres nyt område med sengebåse på 432 m² til kvæg i kostalden i den vestlige ende af stalden, hvor der tidligere har været foderlade, desuden etableres der også malkerobotter i kostalden (4 stk.) og i dybstrølesstalden (2 stk.). Ved malkerobotterne etableres der 15 sengebåse i kostalden og 8 i dybstrølesstalden (se bilag).

Der etableres desuden en ny fortank på ca. 90 m³ til gylle ved kostalden og en ny 50 m³ opsamlingstang til ensilagesaft.

Placeringen af stalden kan ses på situationsplanen (se bilag).

Erhvervsmæssig nødvendighed

Ejendommen Fjordvej 43 er et eksisterende kvægbrug på en landbrugsejendom.

Det vurderes at ændringer og udvidelser af husdyrbruget er erhvervsmæssig nødvendigt for landbrugsejendommens drift.

Uheld og driftsforstyrrelser

Der er lavet en beredskabsplan for husdyrbruget med det formål at forebygge, stoppe og begrænse uheld, der kan have konsekvenser for det omgivende miljø.

Kort over afløbsforhold kan ses af bilag 2.

Det vurderes, at der er taget tilstrækkelige forholdsregler i tilfælde af uheld, ved at der er udarbejdet en beredskabsplan med en procedure for hvem der gør hvad.

Alternative løsninger og teknologier

Selvom det ikke er et krav ved et tillæg, som ikke er omfattet af VVM-procedure, så har ansøger overvejet alternativer bl.a. at bygge til eksisterende stalde eller bygge en ny stald, men dette er fravalgt, da den valgte løsning med indretning i eksisterende driftsbygninger, kræver færre ressourcer.

Indretning af stald i foderladen vurderer ansøger derfor at være den bedste løsning til at udvide staldene.

I forbindelse med ansøgningen er flere forskellige ammoniakreducerende teknologier overvejet, herunder bl.a. forsuring. I det nye staldafsnit, i den tidligere foderlade, er valgt en gulvtype som opfylder BAT-kravet. Ved malkerobotterne er der valgt spalter som ikke opfylder BAT-kravet, da andre gulvtyper jf. ansøger ikke vil være anvendelige.

Produktionsareal

Beskrivelse af stalde og produktionsareal

Der etableres stald i en tidligere foderlade samt etablering af 6 malkerobotter i kostalden.

Det giver et samlet produktionsareal på i alt 6.409 m². Detaljeret oversigt over stalde, dyretyper, staldsystem og flextype kan ses i nedenstående skema:



Stalde og produktioner						
Staldnavn	Staldstørrelse (m ²)	Ventilation	Kildehøjde	Produktion	Antal måneder udegående	Produktionsareal (m ²)
Ansøgt drift						
Kostald	2409	Blandet ventilation	6 m	(#415406) Malkekøer, kvier og stude. Sengestald med spalter (kanal, bagskyl eller ringkanal)	0	267
				(#404831) Malkekøer, kvier og stude. Fast drænet gulv med skraber og ajleafløb	0	432
				(#401758) Flexgruppe: Alle kvæg; Fast drænet gulv med skraber og ajleafløb	0	1710
Opdræt stald	1125	Blandet ventilation	6 m	(#401761) Flexgruppe: Alle kvæg; Sengestald med spalter (bagskyl eller ringkanal)	0	850
Dybstrøelses Stald	1482	Blandet ventilation	6 m	(#419030) Malkekøer, kvier og stude. Sengestald med spalter (kanal, bagskyl eller ringkanal)	0	135
				(#401764) Flexgruppe: Alle kvæg; Dybstrøelse	0	1347
Kælvningsrum	114	Blandet ventilation	6 m	(#401766) Flexgruppe: Alle kvæg; Dybstrøelse	0	114
Ungdyrstald	1188	Blandet ventilation	6 m	(#401768) Malkekøer, kvier og stude. Sengestald med spalter (kanal, bagskyl eller ringkanal)	0	1174
Kalve og opdræt	380	Blandet ventilation	6 m	(#401771) Flexgruppe: Alle kvæg; Dybstrøelse	0	380
Sum						6409

Der har ikke før været malkerobotter på ejendommen, hvorfor arealet i malkestalden ikke er medtaget som produktionsareal. Fremover vil der være malkerobotter i en del af kostalden og i dybstrøelsesstalden. Den nuværende malkestald vil ikke blive anvendt fremover, hverken til malkning eller til produktionsareal.

Skive Kommune vurderer, at staldene er indrettet til produktion af kvæg. Krav til lugt er overholdt. BAT-krav til ammoniak er ikke overholdt i de dele af staldene hvor der etableres sengebåse i forbindelse med malkerobotterne. Nærmere om dette i afsnit om ammoniak.

Afstandskrav, kulturmiljø og landskabelige værdier

Der er ikke ansøgt om nyt byggeri i forbindelse med ansøgningen udover en fortank og en opsamlingsbeholder, der begge nedgraves. Derfor vurderes det, at det ansøgte kan gennemføres uden at påvirke landskabelige værdier, kulturmiljø, bygge- og beskyttelseslinjer og uden det strider imod kommuneplanens retningslinjer.



I nedenstående skema er anført afstandskravene samt den faktiske afstand til området fra bygningsmassen.

Husdyrgodkendelseslovens § 6		
Nærmeste	Afstand	Afstandskrav
Nabobeboelse (Fjordvej 41)	Ca. 340 meter	50 meter
Sommerhusområde	> 800 meter	50 meter
Bolig, blandet bolig og erhverv mv*.	>3000 meter	50 meter
Husdyrgodkendelseslovens § 8		
Nærmeste	Afstand	Afstandskrav
Enkelt vandindvindingsanlæg	>500 meter	25 meter
Fælles vandindvindingsanlæg	> 1000 meter	50 meter
Vandløb (herunder dræn) eller søer	15 meter	15 meter
Offentlig/privat fællesvej til ny fortank	> 50 meter	15 meter
Levnedsmiddelvirksomhed	> 25 meter	25 meter
Beboelse på samme ejendom	15 meter	15 meter
Naboskel til fortank	> 30 meter	30 meter

* Område i landzone, der ved lokalplan er udlagt til boligformål, blandet bolig og erhverv, rekreative formål eller til offentlige formål med henblik på beboelse, institutioner eller lignende eller område, der i kommuneplanens rammedel er udlagt til fremtidig byzone eller sommerhusområde

Skive Kommune vurderer, at alle afstandskrav i forhold til udvidelsen/ændringen er overholdt.

Da der ikke bygges nyt vurderer Skive kommune, at der ikke vil være konflikter med fredninger, kulturmiljø, bygge- og beskyttelseslinjer eller landskabelige værdier. Der er heller ikke konflikter i forhold til kommuneplanens udpegninger.

BAT - Ammoniak

Ammoniakemissionen fra husdyrbruget målt i kg NH₃-N for ansøgt drift:

Samlet BAT beregning			
	Stalde	Lagre	Total
Samlet BAT krav (kg NH ₃ -N /år)	6158	657	6816
Faktisk emission (kg NH ₃ -N /år)	6267	657	6924
Forskel (kg NH ₃ -N /år)	-	-	-109
Vejledende BAT Overholdt?	-	-	Nej

BAT-niveauet er udregnet i www.husdyrgodkendelse.dk til 6.816 kg NH₃-N/år. Med en samlet emission på 6.924 kg NH₃-N/år er BAT-niveauet ikke overholdt. BAT kan ikke overholdes, da der er valgt gulvtypen sengestald med spalter i de nyindrettede staldafsnit ved malkerobotterne i kostalden og dybstrøelsesstalden. Det vurderes at det ikke vil være muligt at holde gangarealerne tilstrækkelig rene hvis der vælges et fastdrænet gulv med skraber. Ansøger har beregnet om det er økonomisk



proportionalt at indføre anden teknologi for at opfylde BAT-kravet. For at være proportionalt må udgiften ikke overstige 100 kr./kg red. N, eller for kvæg max. 1 % af de samlede produktionsomkostninger.

Luftreuser og gyllekøling er ikke en mulighed, da der er tale om naturlig ventilation, og da gyllekøling ikke er godkendt som ammoniakreducerende teknologi i kvægstalde.

Der er regnet på gylleforsuring, hvilket vil give en ammoniakreduktion på ca. 50 % i kvægstalde med ringkanal eller bagskyl. Investeringen er af ansøger oplyst at være på ca. 650.000 kr. Den årlige meromkostning ved forsuring af en besætningsstørrelse op til 75 DE i de 2 nyindrettede staldafsnit vil jf. ansøger være på 75.225 kr. Tallene stammer fra DCE-rapport fra 2016 med skøn over investeringsbehov og omkostninger ved anvendelse af gylleforsuring i kvægstalde med spaltegulv og ringkanal. Gylleforsuring i de 2 staldafsnit hvor BAT ikke kan opfyldes, vil give en årlig ammoniakreduktion på 233,2 kg N. Levetiden på et forsuringsanlæg vil være ca. 15 år. Den samlede årlige omkostning vil således blive på 508 kr./kg reduceret N, og dermed er det ikke proportionalt at indføre forsuring.

Der er også set på om overdækning af en gyllebeholder er proportionalt. Af DCE rapport fra 2016 kan det ses at omkostningseffektivitet, kr./kg N reduceret vil ligge på over 100 kr./kg N uanset størrelse af husdyrbrug.

Tabel 18. Skøn over investeringsbehov, årlige meromkostninger og omkostningseffektivitet ved anvendelse af teltoverdækning i stalde til malkekoer.

Malkekoer	Antal DE					
	75	150	250	500	750	950
Investeringsbehov, kr./DE	1.582	1.070	1.172	1.019	968	962
Årlige meromkostninger, kr./DE inkl. værdien af N	110	80	91	74	69	68
Omkostningseffektivitet, kr./kg. N reduceret inkl. værdien af N	171	124	141	115	106	105

Fravigelse jf. husdyrgodkendelsesbekendtgørelsens § 25 stk. 5

På baggrund af ovennævnte beregninger, og begrundelse for indretning, vurderer Skive Kommune, at BAT kan fraviges for hhv. et staldafsnit på 267 m² i kostalden og for et staldafsnit på 135 m² i dybstrølesstalden, svarende til en afvigelse på 109 kg NH₃-N/år. BAT-niveauet fastsættes således til 6.924 kg NH₃-N/år.

Natur og habitatområder

Tabet af ammoniak fra landbrugsvirksomheder vil afsættes i de omkringliggende naturområder, og kan medføre ændringer af kvælstofsårbare naturtyper, med faldende artsrigdom, og dominans af få ret almindelige plantearter til følge.

Ammoniakdepositionen fra Fjordvej 43 til omkringliggende natur kan ses i nedenstående skema:



Oversigt af naturpunkter ? i

Navn:	Kategori:	Oprettet:	Kumulation:	Ruhed natur:	Merdeposition (kg N/ha/år):		Totaldeposition (kg N/ha/år):	
					8-års drift	Nudrift:		
Mose S	Kategori 3	Ansøger	0	Bn	0,2	0,0	0,3	▼
Kat. 2 Overdrev SØ	Kategori 2	Ansøger	0	Mk	0,1	0,0	0,1	▼
Skov NØ	Kategori 3	Ansøger	0	S	0,7	0,0	1,1	▼
Overdrev Ø	Kategori 3	Ansøger	0	Mk	0,4	0,0	0,7	▼
Kat. 1 Riggær/kildevæld	Kategori 1	Ansøger	0	Bn	0,0	0,0	0,0	▼
Skov Ø	Kategori 3	Ansøger	0	S	1,5	0,1	2,6	▼
Mose mod V	Kategori 3	Ansøger	0	Bn	0,6	0,0	1,0	▼

Nærmeste kategori 1-natur (Natura 2000 rigkær/kildevæld) ligger ca. 6 km væk mod sydøst ved Hvalpsund og totaldepositionen er på 0 kg NH₃/ha/år.

Nærmeste kategori 2 natur (overdrev SØ) ligger mere end 1,5 km væk og giver en totaldeposition på 0,1 kg NH₃/ha/år.

Nærmeste kategori 3 natur er nogle moser og et overdrev, hvor merdepositionen ikke overstiger 1 kg NH₃/ha/år.

De omkringliggende skove er i godkendelsen fra 2018 vurderet til ikke at være ammoniakfølsomme.

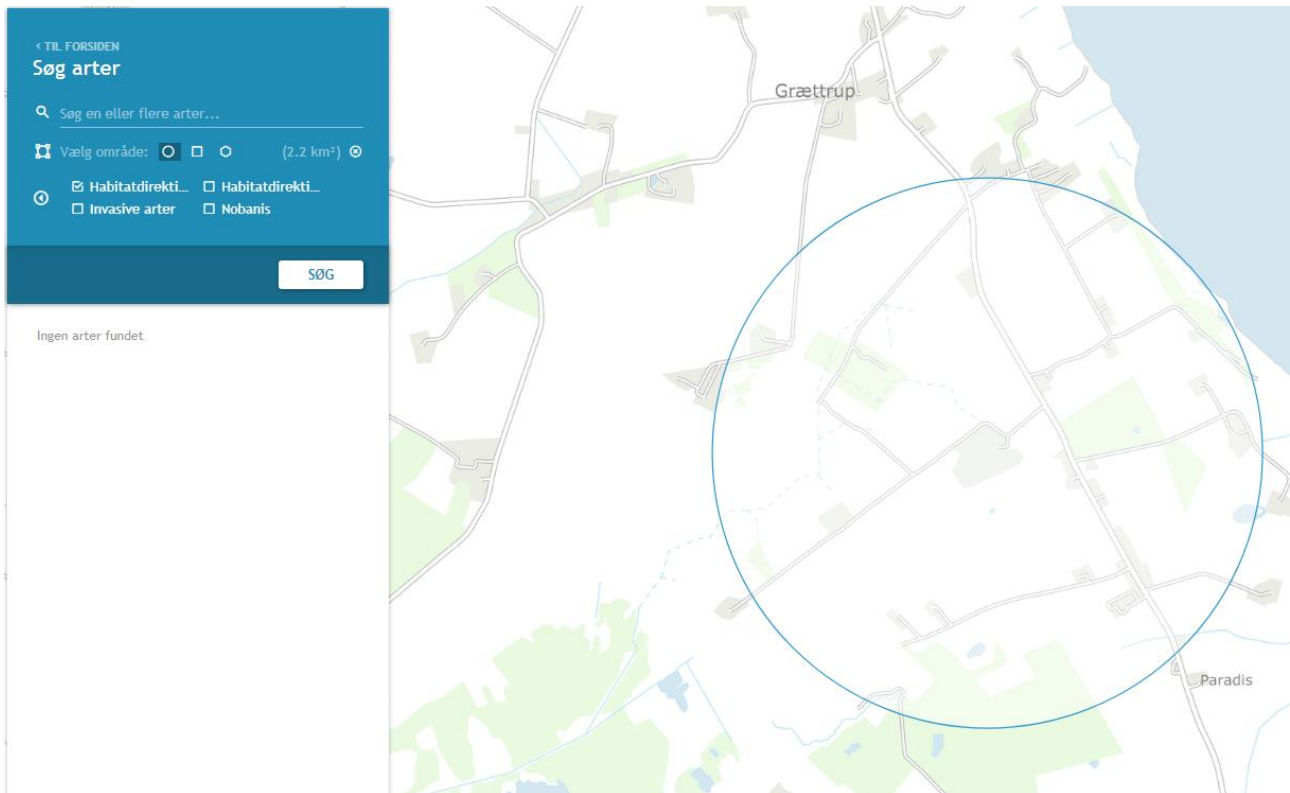
Der ligger enkelte § 3 søer tættere på husdyrbruget end de indtastede kategori 3 naturtyper. Søerne vurderes ikke at være ammoniakfølsomme, og udvidelsen af husdyrbruget vurderes ikke at medføre en tilstandsændring af disse søer

Samlet set vurderes det, at bedriften overholder lovens afskæringskriterier for ammoniakdeposition i kategori 1, 2 og 3 natur, og at det ansøgte ikke vil medføre forringet naturkvalitet i beskyttede naturområder i nærheden af ejendommen.

Bilag IV arter

Bilag IV arter vil typisk have leve- og ynglesteder i og i nærheden af de beskyttede naturområder. Hvis disse naturområder påvirkes og ændres i negativ retning, kan det derfor medvirke til forringede levevilkår for bilag IV arterne.

En søgning på Danmarks Miljøportal viser at der ikke er kendskab til specifikke artsfund i en radius på 1 km fra Fjordvej 43.



I følge Håndbog om dyrearter på habitatdirektivets bilag IV viser det tilhørende kort (10x10 km grid) at området ved Fjordvej 43 potentielt kan være levested for følgende arter:

Damflagermus
Sydflagermus
Markfirben
Stor vandsalamander
Spidssnudet frø
Strandtudse

Det vurderes at bilag IV arters levesteder ikke vil blive påvirket af det ansøgte, da der ikke er registreret arter nær husdyrbruget, og da der kun foretages mindre ændringer på husdyrbruget.

Natura 2000 områder

Nærmeste Natura 2000 område er N30 "Lovns Bredning, Hjarbæk Fjord og Skals, Simested og Nørre Ådal, Skravad Bæk" som ligger ca. 5,8 km sydsydøst for anlægget og nærmeste ammoniakfølsomme område er et kildevæld/riggær indeholdt i dette habitatområde beliggende ca. 6 km fra anlægget. Der er beregnet en totaldeposition på 0,0 kg NH₃/ha/år. Det ansøgte vil derfor ikke påvirke Natura 2000 området væsentligt.

Jord og grundvand

Olieopbevaring

Der ændres ikke på hvordan olie opbevares. Dieseltank er opstillet i laden på fast betongulv uden afløb.

Affald, kemikalier, pesticider, hjælpestoffer, foder m.v.

Mængden af affald fra husdyrbruget er meget begrænset. Der forventes kun bagatelagte ændringer i forbindelse med denne ansøgning. Al affald bortskaffes i henhold til kommunens affaldsregulativer.

Kemikalier og spildolie opbevares på betongulv i værkstedet ved beboelsen. Værkstedet er indrettet uden afløb.



Foder opbevares i ny foderlade uden afløb.

Døde dyr forventes opbevaret ved siden af fortanken (se situationsplan).

Skive Kommunes vurdering

Nærmeste enkeltindvindingsanlæg er placeret over 600 meter fra husdyrbruget.

Husdyrbruget foretager kun få ændringer. Den nye fortank og opsamlingsbeholder til restvand fra ensilage kan udgøre en supplerende risiko i forbindelse med denne ansøgning. Fortank og opsamlingsbeholder er udført i tætte materialer som er et krav i følge husdyrgødningsbekendtgørelsen. Afstandskrav vil være overholdt.

Der er stillet vilkår til opbevaring af olier og kemikalier i hovedgodkendelsen. Derudover er der lavet en beredskabsplan for ejendommen. Affald er vurderet nærmere i hovedgodkendelsen.

På baggrund af de oplysninger som er indsendt i forbindelse med denne og den tidligere ansøgning til hovedgodkendelsen, og afstanden til nærmeste vandboring, vurderer Skive kommune, at udvidelsen ikke vil udgøre en særlig risiko for jord og grundvand.

Overfladevand

Tag-, overflade- og spildevand

Ansøger oplyser, at spildevand fra stalde tilføres gyllebeholderne. Afledning af tag- og overfladevand vil ikke blive ændret. Der etableres en befæstet forplads foran den ny foderlade og overfladevandet afledes sammen med tagvandet fra de eksisterende bygninger.

Der etableres desuden udsprinkling af ensilagesaft fra en ny 50 m³ opsamlingstank. Pumpen tømmer opsamlingstanken automatisk inden den bliver fuld og pumper ensilagesaften ud til udsprinklerne (se situationsplan).

Størrelsen på opsamlingstanken vil være mindre end det der kan beregnes i henhold til landbrugets byggeblad for udsprinkling. Opsamlingstanken til ensilagesaft tilsluttes også gyllebeholderen og når opsamlingstanken er fuld (når der ikke kan udsprinkles pga. vejret), så startes der en pumpe manuelt, som pumper det over i gyllebeholderen, hvilket er indregnet i opbevaringskapaciteten som er på over 10 måneder (se bilag).

Gyllehåndtering og -opbevaring

Bedriften har 3 gyllebeholdere, heraf er to placeret mellem staldbygningerne og ensilagesiloerne og den tredje ved Skovevej 2a. Dybstrøelsen opbevares på møddingen.

Gylle og dybstrøelse afhentes af et biogasanlæg.

Der etableres en ny fortank på 90 m³ til kostalden og en ny 50 m³ opsamlingstank til ensilagesaft.

Beholdernes bunde og vægge er tætte og beskyttede mod tæring. Derudover tømmes de som hovedregel 1 gang årligt af hensyn til eftersyn og vedligeholdelse.

Håndtering af husdyrgødning på ejendommen sker i overensstemmelse med lovens krav. Der er indført procedurer og foretaget diverse foranstaltninger for at begrænse uheld og omfanget af eventuelle uheld.

- Pumpning af gylle sker under overvågning.
- Læsning af gyllevogne sker med sugekran og foregår under overvågning.

Skive Kommunes vurdering

Af godkendelsen fra 2019 fremgår at tag- og overfladevand ledes via dræn til en grøft med afvanding til Brokholm sø. Da der i 2019 var uændrede forhold ville kommunen ikke forholde sig nærmere til afledningen. Med denne ansøgning søges om en ny befæstet forplads foran foderladen. Overfladevand skal derfor afledes på en måde der kan godkendes. Med dette tillæg bliver afløbsforholdene ikke godkendt, og der skal ansøges særskilt om dette i forhold til den nye befæstede plads.



Den ansøgte ændring i staldene samt behovet for opbevaring af restvand fra ensilagesiloerne, når det ikke kan udsprinkles, betyder et øget krav til opbevaringskapacitet.





Der er jf. bilag 5 lavet en beregning af tilstrækkelig opbevaringskapacitet, der viser at der forventes en produktion på 13.227 m³ gylle og restvand og der er kapacitet til opbevaring af 11.372 m³, hvilket svarer til 10,3 måneder. Krav om tilstrækkelig opbevaringskapacitet på 9 måneder er dermed opfyldt.

Der er vilkår til, at håndtering af gylle skal være under opsyn, og påfyldning af gyllevogn skal enten ske på fast plads med afløb eller med påmonteret pumpe med returløb. Dette vil sikre, at gylle ikke kan løbe ud. Skive Kommune vurderer, at de generelle regler i husdyrgødningsbekendtgørelsen, beholderkontrol-bekendtgørelsen og vilkår til håndteringen af gylle er tilstrækkelige til at sikre vandløb og søer mod forurening af husdyrgødning fra ejendommen.

Lugt

Lugtberegningen er lavet efter den nye lugtvejledning, hvor der fastsættes en geneafstand til byzone, samlet bebyggelse og nabobeboelse. Hvis den faktiske afstand til området er længere end geneafstanden, er lovens krav overholdt. Der er beregnet lugt til nabobeboelse 4 steder, til samlet bebyggelse 2 steder og til byzone og sommerhusområde:

Samlet resultat af lugtberegning

Bebyggelse	Kumulation	Model	Ukorrigeret geneafstand (m)	Korrigeret geneafstand (m)	Vægtet gennemsnitsafstand (m)	Genekriterie overholdt	
 Fjordvej 41	0	FMK	141	141	238,1	Ja	▼
 Fjordvej 98	0	NY	513,6	513,6	3214,2	Ja	▼
 Sundsørevej 82	0	NY	513,6	462,3	3259,9	Ja	▼
 Sdr. Thise By, Thise	0	NY	715,7	679,9	3322,3	Ja	▼

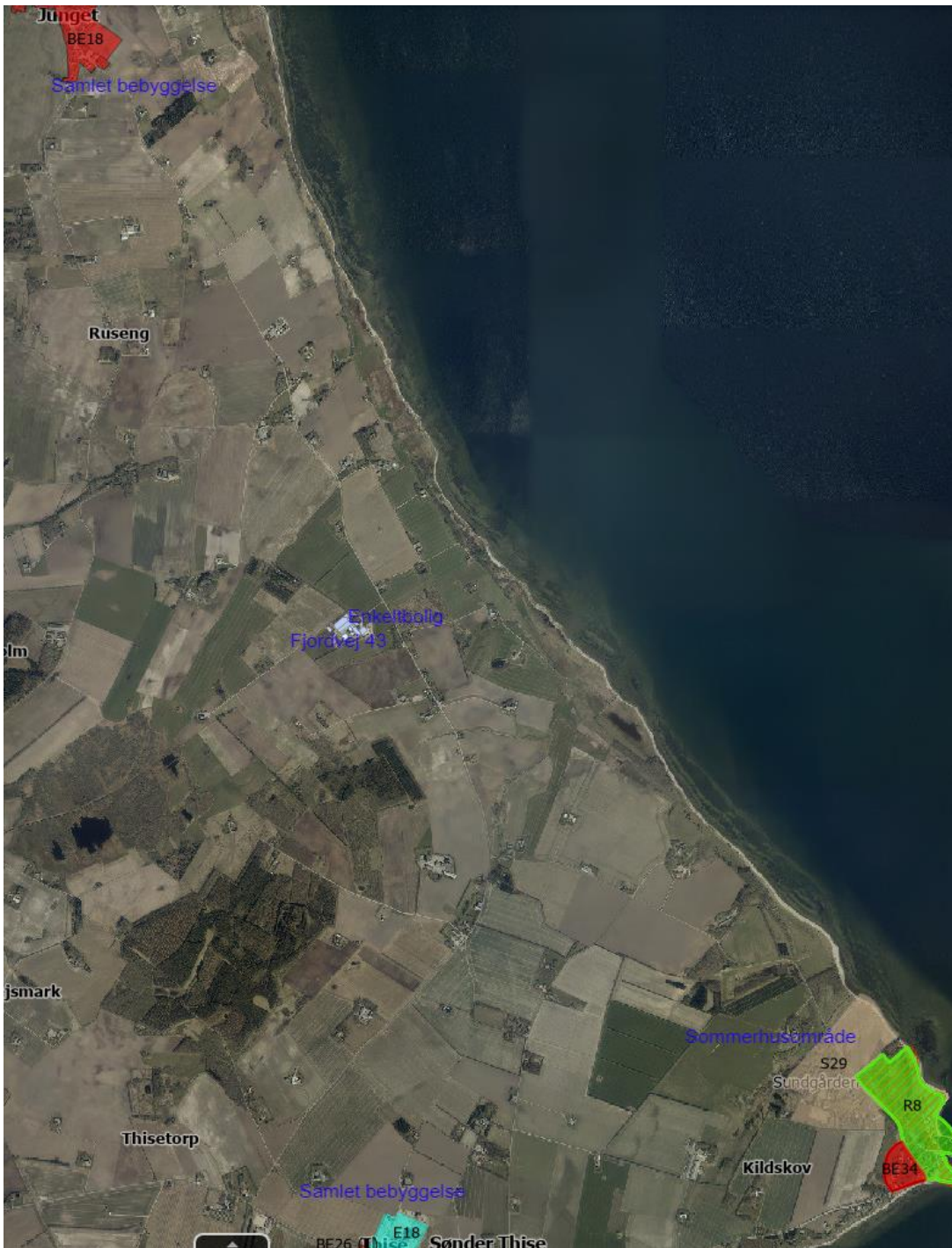
Beregningen viser, at lugtkravene til de enkelte områder er overholdt.

Engkjærgård har købt beboelsen Fjordvej 20 og nærmeste samlede bebyggelse er af den grund ændret i forhold til tidligere miljøgodkendelse.

Skive Kommunes vurdering

Der anvendes ingen lugtreducerende tiltag i staldene.

Beregningen af lugtemission og geneafstande er foretaget i ansøgningssystemet husdyrgodkendelse.dk, og viser at geneafstanden er overholdt til alle områdetyper. Der er ikke indregnet kumulation med andre husdyrbrug. Som ansøger bemærker, så har der i hovedgodkendelsen været regnet til en samlet bebyggelse tættere på end i denne ansøgning. Det skyldes, at ansøgerne har opkøbt en ejendom blandt de omfattede bebyggelser, og at bebyggelsen derfor ikke længere opfylder kriteriet for at være en samlet bebyggelse.



Der er stillet vilkår til renholdelse af ventilationsanlæg og stalde samt udearealer for at begrænse evt. lugtgener. Endvidere vilkår om at bedriften skal reducere sin lugtmission yderligere, såfremt der opstår væsentlige gener.

Skive Kommune vurderer på den baggrund, at husdyrbruget vil kunne drives uden væsentlige lugtgener for naboerne.

Støj og rystelser

Støj og vibrationer kan forekomme fra af- og pålæsning, kørsel med landbrugsmaskiner, vask med højtryksrensere og øvrig transport til og fra ejendommen.

Med de nye malkebotter forventes der en reduktion i støjen i forbindelse med malkningen.



De væsentligste støjkloder fra ejendommen er i forbindelse med transporter med gylle og dyr.

Ejendommen er placeret op ad en større offentlig vej, hvorfor, der ikke vil være gener fra transport på mindre befærdede veje tæt forbi beboelse. Afstanden til nærmeste nabobeboelse er ca. 130 m. øst for anlægget.

Der forventes ingen vibrationsgener, da det primært ville være fra transporter, og disse foregår på offentlig vej, hvor afstanden til naboer vil være stor.

Transporter til og fra ejendommen vil primært foregå i dagtimer.

Skive Kommunes vurdering

Den nærmeste nabo er placeret ca. 130 meter øst for kvægbruget. En væsentlig del af de støjende og rystende aktiviteter foregår indenfor bag lukkede døre og vinduer. Der forventes ikke øgede støjgener som følge af den ansøgte udvidelse/ændring. Skive Kommune vurderer derfor at støj og vibrationer ikke vil medføre væsentlige gener ved naboerne. Der er stillet vilkår om støj i hovedgodkendelsen, hvilket videreføres.

Transport

Ved transporter til og fra ejendommen, sørger ansøger altid for at udvise størst muligt hensyn til omgivelserne, så der ikke opstår unødvendige gener. Der forventes ikke flere transporter i ansøgt drift.

Antallet af transporter forventes blive følgende:

Transporttype.	Årligt antal
Foder	52
Dyr til/fra	76
Dyr døde til DAKA	52
Husdyrgødning	200
Erhvervsaffald	26
Olie/diesel	5
Mælk	180
I alt	591

Transporterne foregår primært med lastbiler, (enkelte traktortransporter med foder kan dog ikke udelukkes), og transporten vil foregå på offentlig vej via Fjordvej. Den største del af transporterne vil være med husdyrgødning og mælk.

Alle grænseværdier for støj vil blive overholdt, og der vil kun i meget få tilfælde opstå støjgener fra transporterne.

Skive Kommunes vurdering

Ejendommen ligger tæt op ad en offentlig vej, Fjordvej. I godkendelsen fra 2019 er antal transporter vurderet. Der sker på papiret en stigning i antal transporter fra 411 transporter til 591 transporter. I realiteten så vil der ikke ske en stigning, da mælketransporter på 180 ikke var indregnet i hovedgodkendelsen. Det vurderes at beliggenheden ved offentlig vej, begrænser generne forbundet med transporter. Det vurderes endvidere at et gennemsnitligt antal transporter på under 2 om dagen, ikke vil give anledning til væsentlige gener for naboerne.



Støv

Støv vil kunne forekomme i forbindelse med transporter til og fra ejendommen. Transporterne vil være på offentlig vej, hvor støv vil være minimalt. Som støvdæmpende foranstaltning er tilkørselsvejen til foderladen asfalteret på en 400 meter lang strækning.

Der er fokus på minimering af støvgener i forbindelse med foderopbevaring og kørsel.

Skive Kommunes vurdering

Det vurderes på baggrund af det i ansøgningen beskrevne, at der ikke vil være væsentlige støvgener fra husdyrbruget. Der er etableret en ny foderlade jf. godkendelsesbekendtgørelsens anmeldeordning, men foder vil blive håndteret indendørs, og vurderes ikke at give anledning til væsentlige gener. Der er i hovedgodkendelsen vilkår om at hvis støv giver anledning til gener, så skal husdyrbruget reducere dem.

Skadedyr og uhygiejniske forhold

Der er ingen ændringer i forhold til hovedgodkendelsen fra 2019.

Lysgener

Miljøkonsekvensrapport – Ansøgers oplysninger og vurdering

Der er ingen ændringer i forhold til hovedgodkendelsen fra 2019.

Vandforbrug

Det årlige vandforbrug forventes at stige med 1.000 m³. Alle drikkeventiler i staldene er placeret så vand opsamles, og vandspild dermed minimeres.

Energiforbrug

Miljøkonsekvensrapport – Ansøgers oplysninger og vurdering

Der er ingen ændringer i forhold til hovedgodkendelsen fra 2019.

13. BAT afsnit

BAT i forhold til ammoniakemission er beskrevet under afsnit [BAT-ammoniak](#).

Ansøger har valgt frivilligt at indsende en BAT-redegørelse på områderne råvarer, energi, vand, management og egenkontrol.

BAT redegørelsen er vedlagt som bilag 6.



14. Eventuelle grænseoverskridende virkninger

Husdyrbruget ligger langt fra den danske grænse og en vurdering af indvirkning på miljøet i en anden stat finder ansøger ikke relevant.

15. Andet om befolkningen og menneskers sundhed

Ansøger følger nøje de relevante veterinærregler i fødevarestyrelsens regi.

Ejendommens beliggenhed og den generelle drift af husdyrbruget vurderes ikke at medføre risiko for befolkningens og menneskers sundhed.

16. Konklusion

Skive Kommune vurderer:

- At ansøger har truffet de nødvendige foranstaltninger til at forebygge og begrænse forureningen fra husdyrbruget.
- At ansøger sikrer, at råstoffer udnyttes optimalt.
- At affaldet fra husdyrproduktionen så vidt muligt genanvendes eller nyttiggøres.
- At drift af svinebruget ikke påvirker naturen med dens bestande af vilde planter og dyr og deres levesteder.
- At værdifulde bebyggelser, kultur- og bymiljøer samt landskaber bevares.
- At de åbne kyster fortsat udgør en væsentlig natur- og landskabsressource.
- At husdyrbruget i øvrigt kan drives på stedet uden at påvirke omgivelserne på måde, som er uforenelig med hensynet til omgivelserne.

Husdyrproduktionen på Fjordvej 43 vil samlet set ikke give anledning til væsentlige påvirkninger/gener for natur-, kultur- og landskabsområder og omkringboende, idet Skive Kommune har stillet vilkår til driften.



17. Bilag oversigt

Bilag 1: Lovgivning og vejledning

Bilag 2: Situationsplan/afløbsplan

Bilag 3: Kort produktionsareal

Bilag 4: Bedriften og natur

Bilag 5: Beregning af tilstrækkelig opbevaringskapacitet

Bilag 6: BAT redegørelse



Bilag 1 Lovgivning og vejledning

Godkendelsens vilkår er meddelt med baggrund i kommunens vurderinger og i følgende af Miljøstyrelsens bekendtgørelser, vejledninger og orienteringer:

- Vejledning nr. 2/2001 Luftvejledningen
- Vejledning nr. 5/1984 Ekstern støj fra virksomheder
- Vejledning nr. 5/1993 Beregning af støj fra virksomheder
- Vejledning nr. 6/1984 Måling af ekstern støj fra virksomheder
- Vejledning nr. 34/2019 om kontrol af gyllebeholdere
- Vejledning om logbog for beholdere med flydende husdyrgødning
- Vejledning nr. 31/2019 til bkg. om påfyldning og vask af sprøjter til udbringning af bekæmpelsesmidler
- Wiki-vejledningen – Miljøstyrelsens vejledning om godkendelse af husdyrbrug
- Vejledning nr. 6/2005 om håndhævelse af Miljøbeskyttelsesloven
- Faglig rapport vedrørende en ny lugtvejledning for husdyrbrug (dec. 2006)
- Vejledende retningslinjer for vurdering af lugt og begrænsning af gener fra stalde udgivet af FMK

Udover vilkårene i denne tilladelse er husdyrbruget underlagt bestemmelserne i gældende love og bekendtgørelser.

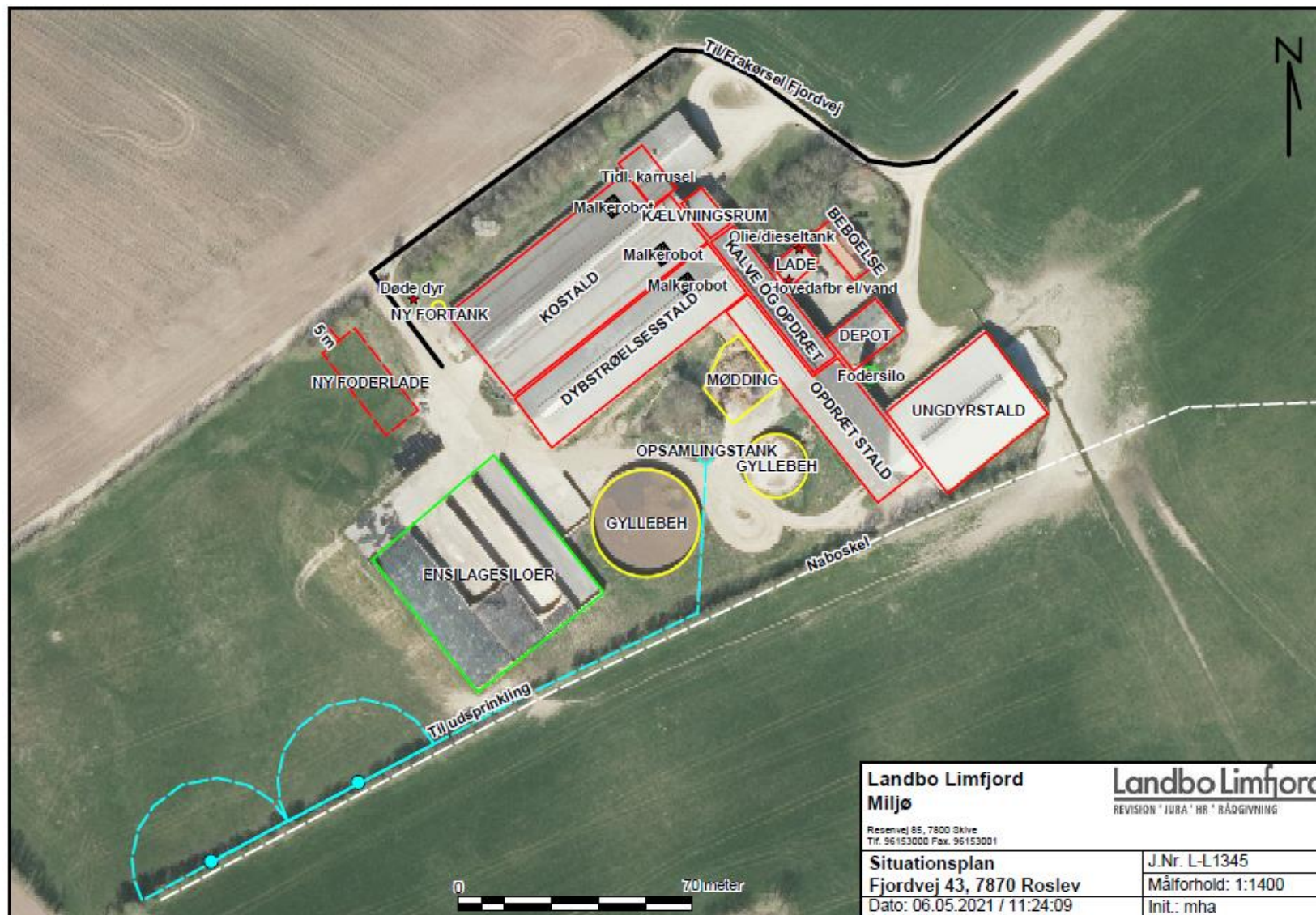
Udover Lov om husdyrbrug og anvendelse af gødning m.v. (lovbekendtgørelse nr. 520 af 1. maj 2019), kan bl.a. følgende af de heraf afledte bekendtgørelser, regulativer og forskrifter være relevante for husdyrbruget:

- Bek. nr. 2256 af 29. december 2020 om godkendelse og tilladelse m.v. af husdyrbrug.
- Bek. nr. 2159 af 9. december 2020 om affald.
- Bek. nr. 1451 af 21. juni 2021 om miljøregulering af dyrehold og om opbevaring gødning.
- Bek. nr. 1551 af 2. juli 2021 om anvendelse af gødning.
- Bek. nr. 1536 af 9. december 2019 om miljøtilsyn.
- Bek. nr. 844 af 23. juni 2017 om miljøregulering af visse aktiviteter.
- Bek. nr. 1322 af 14. december 2012 om kontrol af beholdere til opbevaring af flydende husdyrgødning og ensilagesaft.
- Bek. nr. 2280 af 29. december 2020 om uddannelse og autorisation i forbindelse med køb, overdragelse og professionel anvendelse af bekæmpelsesmidler.
- Bek. nr. 2281 af 29. december 2020 om bekæmpelsesmidler.
- Bek. nr. 1401 af 26. november 2018 om påfyldning og vask m.v. af sprøjter til udbringning af plantebeskyttelsesmidler.
- Bek. nr. 1257 af 27. november 2019 om indretning, etablering og drift af olietanke, rørsystemer og pipelines.
- Skive Kommunes regulativ for erhvervsaffald.

Der kan i fremtiden vedtages nye bestemmelser, som vil kunne medføre andre regler for husdyrbrugets aktiviteter.

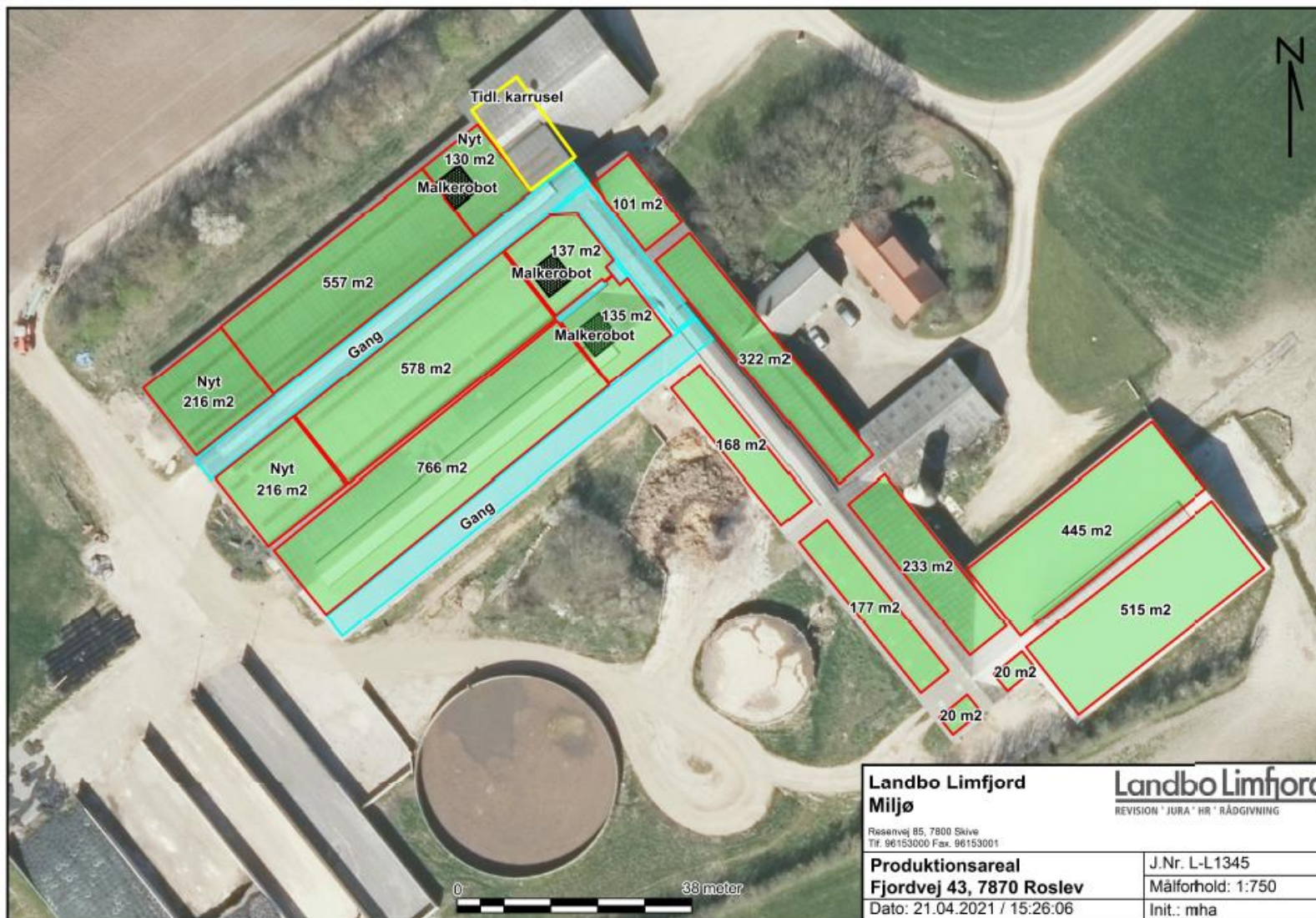


Bilag 2 – Situations- og afløbsplan



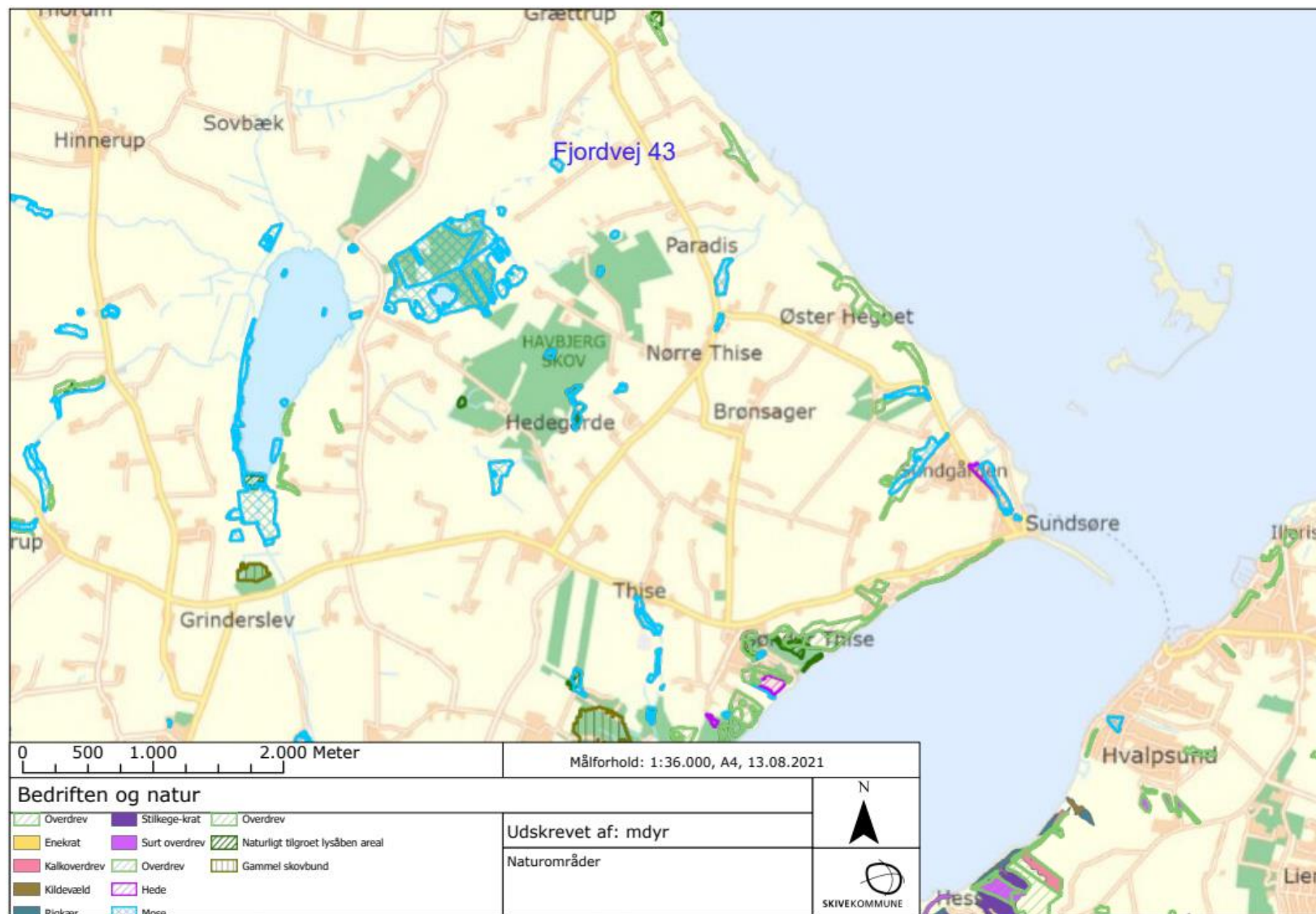


Bilag 3 – Kort produktionsareal





Bilag 4 – Bedriften og natur



**Bilag 5 – Beregning af tilstrækkelig opbevaringskapacitet****Beregning af opbevaringskapacitet**

Beregning for : *Landmand* Engkjærgaard
navn
adresse Fjordvej 43
postnr og by 7870 Roslev
kundenr
sags nr

Årlig produktion: Efter standard tal fra Driftsplanlægningshåndbog-15.

Gylle produktion inkl, vand i tank*	10907,0	m3
Vaskevand fra produktionen	0	m3
Ensilagepladser 3 mdr. (0,7 m3/m2)	595	m3
Befæstede arealer (0,7 m3/m2)	1260	m3
Minus ekstra nedbør i tank (0,4 m3/m2)		m3
Arlig produktion i alt	12762,0	m3

Opbevaringskapacitet:

Stor gylletank	3500	m3
Lille gylletank	975	m3
Fjordvej 5	4244	m3
Skovevej 2	1053	m3
Fjordvej 56	1600	m3
Eskjær I/S, Eskjærvej 21	500	m3
		m3
Opbevaringskapacitet i alt	11872	m3

opbevaringskapacitet i mdr.	11,2 antal mdr.
------------------------------------	------------------------

Tilstrækkeligt med antal mdr.	9 antal mdr.
Svarende til kapacitet	9571,5 m3
Over / under kapacitet	2300,5 m3

Beregning foretaget af:

Miljøafdelingen: Jan Haarbo Planteavl:



Bilag 6 – BAT redegørelse

Herunder beskrives BAT for råvarer, energi, vand og management. BAT i forhold til ammoniakemission er beskrevet under punkt 8.7 og 9.2

Råvarer:

Der er fokus på at minimere foderspild. Det vurderes at det ansøgte lever op til BAT på området.

Energi

Staldbelysningen vil blive rengjort jævnlige, så nytteværdien af belysningen er optimal i forhold til energiforbruget.

Der etableres ingen unødvendig belysning i og omkring staldene. Det vurderes, at det ansøgte lever op til BAT på området.

Vand

Alle drikkeventiler i er placeret over vandkar, således at vandspild minimeres. Der er fokus på minimering af vandspild via regelmæssig kontrol af drikkeventiler.

Ved vask af stalde anvendes iblødsætning, hvorefter staldene vaskes med højtryksrensere med koldt vand. Både iblødsætning og vask med højtryksrensere er vandbesparende. Det vurderes, at det ansøgte lever op til BAT på området.

Management og egenkontrol

På bedriften er der følgende tiltag i forbindelse med management og egenkontrol:

1. *Uddannelse og træningsprogrammer for personale.*
Bedriftens medarbejdere uddannes løbende efter behov igennem fx ERFA-grupper, kurser og efteruddannelse. Medarbejderne er orienteret om at ejendommen er miljøgodkendt og er bevidste og informerede om det ansvar og de vilkår, der dermed følger.
2. *Registrering af vand, energi, foder, spild, forbrug af handels- og husdyrgødning.*
Der føres løbende kontrol med foderforbruget til dyrene og daglig kontrol med evt. vand- og foderspild. Der føres ikke løbende journal over vand- og energiforbrug, men vand- og energiforbrug opgøres årligt i forbindelse med regnskabet.
3. *Beredskabsplan.*
Bedriften vil udarbejde en beredskabsplan, så forholdsregler i forbindelse med uheld er beskrevet. Planen revideres og opdateres én gang årligt eller i forbindelse med konkrete ændringer på ejendommen.
4. *Reparation og vedligeholdelsesprogrammer for bygninger og inventar.*
Bygninger vedligeholdes løbende og ejendommen holdes ryddelig. Ligeledes kontrolleres vandventilerne.
5. *Hensigtsmæssig planlægning af aktiviteter på anlægget.*
Dyreflytninger sker så vidt muligt altid på hverdage i dagtimer.
Fodertransport til og fra ejendommens lager foretages normalt på ugens hverdage.
I forbindelse med høst vil der dog foregå arbejde ud over almindelig arbejdstid.
Faste arbejdsopgaver inddeles i daglige-ugentlige-månedlige-årlige opgaver.

Egenkontrol foreslås at omfatte bl.a. daglig overvågning af foderforbruget og periodevis kontrol af vand- og energiforbrug.

6. Medarbejderne instrueres omkring:



- Dyrenes sundhed og velfærd.
- Foder og hygiejne
- Medicinanvendelse
- Affaldshåndtering
- Anvendelse af rengøringsmidler
- Betjening, vedligehold og kontrol af udstyr
- Risici og Beredskabsplan
- Arbejdssikkerhed, APV
- Sundhedsrisici
- God produktionspraksis