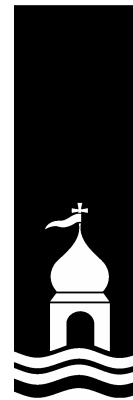


**Lemvig Kommune
Natur og Miljøafdelingen
Rådhusgade 2
7620 Lemvig**



§ 12-miljøgodkendelse af

**Vandborg Vestergård
Gåskærvej 28,
Vandborg,
7620 Lemvig.**

Miljøgodkendelse udarbejdet af Lemvig Kommune med bistand fra:

NIRAS A/S
Bavnehøjvej 12
Postboks 122
DK-6701 Esbjerg V

Telefon 7513 5022
Telefax 7513 4968
E-mail niras@niras.dk
Web www.niras.dk

CVR-nr. 37295728
Tilsluttet F.R.I

Udgave nr.:
V_B

Copyright: Alle kort og luffoto: copyright DDO®, ©COWI

Dato:
30. marts 2009

Forfatter:
Jane Kirkegaard, Lone Godske, Christian Damgaard Andersen

Kvalitetskontrol:
Lene Aalbæk Jepsen

Godkendt af:
Torsten Bliksted

Sag nr. og filnavn:
\\esbkfs01\data\sag\09\929.09\Project documentation\MGK Foreløbige versioner\Gåskærvej 28_V_B_.doc

INDHOLDSFORTEGNELSE

1. RESUMÉ	4
2. BAGGRUND FOR MILJØGODKENDELSE	6
2.1 DATABLAD.....	6
2.2 GODKENDELSE	7
3. VILKÅR FOR GODKENDELSEN	8
3.1 GENERELT:	8
3.2 PRODUKTION	8
3.3 AREALANVENDELSE.....	11
3.4 KONTROLVILKÅR OG EGENKONTROL	11
3.5 ANDRE VILKÅR.....	12
4. RETSBESKYTTELSE	13
5. KLAGEVEJLEDNING	14
5.1 KLAGERET	14
6. OFFENTLIGGØRELSE	14
7. MILJØTEKNISK REDEGØRELSE	17
7.1 BELIGGENHED OG PLANMÆSSIGE FORHOLD	17
7.2 PRODUKTION	18
7.3 INDRETNING	18
7.4 DRIFT	20
7.5 GØDNINGSPRODUKTION OG HÅNDTERING.....	22
8. FORURENING OG GENER FRA HUSDYRBRUGETS ANLÆG	24
8.1 AMMONIAK	24
8.2 BESKYTTET NATUR	25
8.2 LUGT	27
8.3 TRANSPORT.....	28
8.4 LYS	30
8.5 STØJ	30
8.6 STØV	30
8.7 SKADEDYR	31
9. HUSDYRBRUGETS UDBRINGNINGSAREALER	31
9.1 DRIFT AF HUSDYRBRUGETS AREALER.....	31
9.2 FORURENING OG GENER FRA HUSDYRBRUGETS AREALER.....	40
9.3 NATURA 2000 OG HABITATDIREKTIVETS BILAG IV ARTER	49
10. BEDSTE TILGÆNGELIGE TEKNIK	50
11. AFFALD OG KEMIKALIER	51
12. FORSLAG TIL EGENKONTROL	52
13. VARETAGELSE AF HENSYN TIL LANDSKAB	52
14. OPHØR AF HUSDYRBRUGET	53
15. ALTERNATIVE MULIGHEDER	53
16. LITTERATUR	54
BILAG 1. BEREDSKABSPLAN	55

1. Resumé

Bjarne Kloster Pedersen har søgt om godkendelse til at udvide svineproduktionen på ejendommen, Gåskærvej 28, Vandborg, 7620 Lemvig. Produktionen ønskes udvidet fra de nuværende 42.990 smågrise (7,2-30,0 kg) svarende til 245,66 DE til en årlig produktion på 45.000 stk. smågrise (8,0 – 31,5 kg) svarende til 265,02 DE. 256,92 ha

Udvidelsen sker i den eksisterende smågrisestald, der består af klimastalde med delvist spaltegulv.

Størstedelen af den producerede gylle udspreddes på bedriftens udbringningsarealer, mens den resterende del afsættes til udspreddning på arealerne tilhørende bedriften Brændgårdvej 19, 7620 Lemvig. Der er i alt et udspreddningsareal på 256,92 ha.

Foruden Gåskærvej 28 hører også svineproduktionen på Gåskærvej 25, Vandborg, 7620 Lemvig under samme CVR-nr. Samtlige arealer hørende under de to ejendomme er medtaget i nærværende miljøgodkendelse. Hvis ejendommen ikke længere drives under samme CVR-nr. skal der udarbejdes ny godkendelse i form af et tillæg til godkendelsen for både Gåskærvej 25 og 28.

Produktionen er vurderet i forhold til Lov om miljøgodkendelser mv. af husdyrbrug, nr. 1572 af 20. december 2006.

I forbindelse med godkendelse af husdyrbruget har Lemvig Kommune vurderet produktionen i forhold til miljøpåvirkningen af omgivelserne. Resultaterne af de væsentligste miljøpåvirkninger kan ses herunder.

Ammoniak

Ansøgningen for Gåskærvej 28 er indsendt i 2007, og er således omfattet af et generelt ammoniakreduktionskrav på 15 %. Kravet opfyldes bl.a. ved anvendelse af et BAT-staldsystem jf. BAT-byggeblad nr. 106.03-52 (klimastald med delvist spaltegulv) i smågrisestaldene samt ved fast overdækning af begge ejendommens gyllebeholdere med hhv. 2.000 m³ og 3.000 m³ opbevaringskapacitet. Gyllebeholderne er allerede overdækkede i nudrift, men beholdernes ammoniakreduktion indgår stadig i beregningen af om det generelle ammoniakreduktionskrav er overholdt.

Foderet til smågrisene tilsættes endvidere 1,5 g benzoesyre/FE, hvilket bidrager til at reducere ammoniakemissionen fra anlægget.

Ejendommen er beliggende inden for bufferzone I til et overdrev beskyttet af husdyrlovens § 7. Der må således ikke etableres nye anlæg eller ske en øget meremission af kvælstof fra anlægget. Ifølge ansøgningskema nr. 2652 er der en reduktion på 9,54 kg N/år, og bestemmelserne i § 7 er dermed overholdt.

Nitrat til overfladevand

Husdyrbrugets arealer afvander til Ferring Sø og Søndervese, der er registreret som beskyttet sø jf. Naturbeskyttelseslovens § 3. Nissum Bredning i Limfjorden er slutrecipient og udpeget som internationalt naturbeskyttelsesområde. Tre marker afvander via Dybe Å til Vesterhavet. Husdyrlovens beskyttelsesniveau for nitrat, der afledes til overfladevand, opfyldes ved et dyretryk på 1,4 DE/ha. Der udvaskes i gennemsnit 55,3 kg N/ha per år og ingen arealer er beliggende i nitratklasser.

Nitrat til grundvand

Mark nr. 41-0 og 41-1 svarende til 3,64 ha af det samlede udbringningsareal på 256,92 ha er beliggende i nitratfølsomt indvindingsopland. Farm-N beregninger viser, at der udvaskes 48 mg nitrat/L i nudrift og ansøgt drift fra mark nr. 41-0 og 41-1. Husdyrlovens beskyttelsesniveau for grundvandets påvirkning med nitrat er overholdt.

Fosfor

Husdyrbrugets udbringningsarealer afvander hovedsagelig til Ferring Sø og Søndervese.

Husdyrlovens beskyttelsesniveau for fosforbelastning af områderne overholdes. Udbringningsarealer er alle beliggende i fosforklasse 0, og afvander ikke til NATURA2000-områder, der er overbelastet med fosfor.

Ifølge beregninger fortaget på www.husdyrgodkendelse.dk tilføres udbringningsarealerne i gennemsnit 27,7 kg P/ha/år i ansøgt drift, og der fraføres med de valgte sædskifter i gennemsnit 25,3 kg P/ha/år. Husdyrlovens fastlagte beskyttelsesniveau tillader et gennemsnitligt fosforoverskud på alle arealer på 2,4 kg fosfor pr. ha pr. år. Dette krav er overholdt og dermed er beskyttelsesniveauet overholdt.

Husdyrbruget praktiserer tilsætning af fytase til foderblandingerne. Ved tilsætning af fytase øges svinenes evne til at optage fosfor fra foderet, og der udskilles mindre fosfor i gyllen.

Nabopåvirkning – støj, støv og lugt

Beregninger af anlæggets lugtpåvirkning af omgivelserne viser, at de definerede genekriterier er overholdt. De ukorrigerede geneafstande er hhv. 499 m, 280 m og 158 m, og de reelle afstande er hhv. 2.339 m, 1535 m og 318 m. Husdyrlovens beskyttelsesniveau for lugtpåvirkning af nabobeboelser, samlet bebyggelse og byzone er dermed overholdt.

2. Baggrund for miljøgodkendelse

2.1 Datablad

Ansøger	Bjarne Kloster Pedersen, Gåskærvej 28, Vandborg, 7620 Lemvig. Tlf. 97 83 62 38 E-post: kloster@bovbjerg-it.dk
Bedriftens adresse	Gåskærvej 28, Vandborg, 7620 Lemvig
Husdyrbrugets navn	Vandborg Vestergård
Matrikelnummer	39a m.fl. Præstegården, Vandborg
Virksomhedens art	Svineproduktion
Listebetegnelse	I101A Anlæg til husdyrproduktion over 250 DE
Ejer	Bjarne Kloster Pedersen
CHR-nummer	99480
CVR-nummer	77990917
Kontaktperson	Bjarne Kloster Pedersen
Tilsynsmyndighed	Lemvig Kommune

2.2 Godkendelse

Dyreholdet på Gåskærvej 28 består i dag af 42.990 smågrise (7,2-30,0 kg). Der ansøges om at udvide besætningen til 45.000 smågrise (8,0-31,5 kg) i eksisterende smågrisestald, og som følge heraf ændring i antallet af stipladser fra 5.500 til 6.000.

Der udbringes samlet 265,02 DE fra Gåskærvej 28 og 177,58 De fra Gåskærvej 25, bedriften afsætter 83,00 DE til udspredning på aftalearealer tilhørende Brændgårdvej 19, 7620 Lemvig. Den resterende mængde gylle fra 359,6 DE udbringes på bedriftens udbringningsarealer på 256,92 ha, som udover arealerne tilknyttet husdyrbruget på Gåskærvej 28 omfatter arealerne tilknyttet husdyrbruget på Gåskærvej 25. De to husdyrbrug indgår i samdrift og hører under samme CVR nr.

Godkendelsen indeholder vilkår for virksomhedens drift, indretning og kontrol. Vilkårene er stillet på baggrund af de oplysninger der er givet i forbindelse med ansøgningen (skema nr. 2652, version 2, genereret d. 28.10.08), samt gældende vejledninger og oplysninger, der er fremkommet under sagsbehandlingen.

Godkendelsen indeholder en beskrivelse af virksomheden og en vurdering af virksomhedens miljøforhold.

Lemvig Kommune godkender hermed svineproduktionen på 265,02 Dyreenheder i smågrise (8,0-31,5 kg) for Gåskærvej 28, Vandborg, 7620 Lemvig. Miljøgodkendelsen er givet på vilkår, der har til hensigt at beskytte det omgivende miljø.

Lemvig Kommune finder, at svineproduktionen på Gåskærvej 28 kan drives på en miljømæssig forsvarlig måde.

Denne godkendelse meddeles i henhold til Lov om miljøgodkendelse mv. af husdyrbrug, Lov nr. 1572 af 20. december 2006 i forbindelse med en udvidelse af svinebesætningen på bedriften.

På grundlag af de i sagen foreliggende oplysninger meddeler Lemvig Kommune hermed godkendelse til ovennævnte bedrift på nedenstående vilkår.

Det er endvidere Lemvig Kommunes vurdering, at miljøgodkendelsen, med de pågældende vilkår for lokalisering, indretning og drift af husdyrbruget, ikke vil medføre en væsentlig virkning på miljøet.

Godkendelsen gælder kun for det ansøgte. Der må herefter ikke ske udvidelse eller ændring i dyreholdet, herunder stalde, gødningsopbevaringsanlæg, udspretningsareal og lignende, før ændringen er anmeldt og godkendt af Lemvig Kommune.

Bedriften skal til enhver tid leve op til gældende regler i love og bekendtgørelser – også selv om disse regler eventuelt bliver skærpede i forhold til denne godkendelse.

3. Vilkår for godkendelsen

Miljøgodkendelsen meddeles på følgende vilkår

3.1 Generelt:

1. Landbrugsejendommen skal drives i overensstemmelse med de oplysninger, der ligger til grund for denne miljøgodkendelse.
2. Godkendelsen bortfalder, hvis godkendelsen ikke er udnyttet senest 2 år efter denne er meddelt.
3. Virksomheden må ikke udvides eller ændres bygnings eller driftsmæssigt på en måde, der indebærer forøget forurening, før udvidelsen eller ændringen er godkendt i henhold til gældende lovgivning.

3.2 Produktion

4. Produktionens omfang

Godkendelsen omfatter en årlig svineproduktion, svarende til 265,02 DE, fordelt på 45.000 stk. smågrise (8,0-31,5 kg). Produktionen må på intet tidspunkt overstige de begrænsninger, der følger af anden lovgivning.

5. Foder

I foderet til smågrisene skal der tilsættes mindst 1,5 g benzoesyre/FE. Ejer skal på Kommunes forlangende kunne fremlægge dokumentation for overholdelse af den ansøgte tilsætning af benzoesyre i form af kvitteringer for indkøb af benzoesyre og foder samt ejendommens forbrug heraf. Dokumentationen skal mindst dække en sammenhængende periode på 12 måneder.

Der skal tilsættes fytase til samtlige svinefoderblandinger på husdyrbruget. Mængden af fytase, der tilsættes, skal følge anbefalet dosering fra Dansk Svineproduktion. Til dokumentation for, at der anvendes fytase, skal der, når tilsynsmyndigheden kræver det, indsendes kopier af foder- og mineralrecepter samt dokumenterede oplysninger om indkøbte og anvendte mængder. Dokumentationen skal indsendes senest 4 uger efter, at kravet er meddelt virksomheden.

6. Døde dyr

Animalsk affald, herunder døde dyr skal bortskaffes til autoriseret destruktionsanstalt. Indtil afhentning skal de opbevares i container eller overdækkes således, at der ikke opstår uhygiejniske forhold.

7. Fluer

Hvis tilsynsmyndigheden finder det nødvendigt, skal der iværksættes fluebekæmpelse i overensstemmelse med retningslinierne fra Statens Skadedyrslæ-

boratorium og anden skadedyrsbekæmpelse i overensstemmelse med kommunens gældende regulativer.

8. Affald

Der må ikke foretages afbrænding af affald på ejendommen. Erhvervsaffald skal bortskaffes i overensstemmelse med Lemvig Kommunes affaldsregulativ.

Brændbart affald skal opsamles i en container og bortskaffes via en indsamlingsordning for erhvervsvirksomheder.

Farligt affald, herunder spraydåser, olie- og kemikalieaffald skal opbevares i tromler eller anden egnet beholder, der er placeret indendørs, på tæt underlag, uden mulighed for tilledning til afløb ved uheld eller spild, og skal bortskaffes i henhold til Lemvig Kommunes affaldsregulativ.

Klinisk risikoaffald som kanyler, hætteglas etc. skal opbevares i en engangsplastspand, og skal bortskaffes igennem en indsamlingsordning for klinisk risikoaffald.

9. Olietanke

Der findes 2 stk. olietanke på ejendommen, en 2.500 l ståltank fra 2001, og en plasttank på 2.500 l fra 2003. Begge tanke er placeret i maskinhuset på fast gulv uden afløb.

Begge olietanke er omfattet af "Bekendtgørelse om indretning, etablering og drift af olietanke, rørsystemer og pipelines af 1. juli 2008".

Ved etablering af nye olietanke på ejendommen, skal Lemvig Kommune informeres om dette 4 uger inden etablering.

10. Olie og kemikalier

Olieprodukter og kemikalier skal opbevares på en sådan måde, at der ikke opstår risiko for forurening.

Kemikalier, der er klassificeret som giftige eller meget giftige, skal opbevares i aflåst giftrum. Alle bekæmpelsesmidler skal opbevares utilgængeligt for børn og må ikke opbevares sammen med nærings- og nydelsesmidler samt foderstoffer.

11. Støj

Virksomhedens bidrag til støjbelastningen i omgivelserne må ikke overstige følgende værdier, målt ved nabobeboelser eller deres opholdsarealer se tabel herunder.

Dag	Periode	Reference-tids-rum	Værdi
Mandag- fredag	kl. 07.00-18.00	8 timer	55 dB(A)
Lørdag	kl. 07.00-14.00	7 timer	55 dB(A)
Lørdag	kl. 14.00-18.00	4 timer	45 dB(A)
Søn- og helligdage	kl. 07.00-18.00	8 timer	45 dB(A)
Alle dage (aften)	kl. 18.00-22.00	1 time	45 dB(A)
Alle dage (nat)	kl. 22.00-07.00	½ time	40 dB(A)

For dag-, aften og natperioden skal grænseværdierne overholdes inden for det mest støjbelastede tidsrum på henholdsvis 8 timer (lørdag 7 og 4 timer), 1 time og ½ time.

Maksimalværdier af støjniveauet må om natten ikke overstige ovennævnte kravværdier med mere end 15 dB(A).

12. Hygiejne

Hele ejendommen og dens omgivelser skal renholdes således, at lugtgener begrænses mest muligt, herunder skal staldventilatorer renholdes og justeres efter behov.

Opbevaring af foder skal ske på en sådan måde, at der ikke opstår risiko for tilhold af skadedyr (rotter m.v.)

13. Påfyldningsplads for gylle

Ved påfyldning af gylle skal der anvendes faste pumpesteder, som er indrettet med fast bund og afløb til gyllesystemet, således at alt spild ved påfyldning af gyllevogne opsamles. Afløbet skal være dimensioneret således, at også større spild kan opsamles. Etablering af påfyldningspladser skal kun ske ved ejede opbevaringsanlæg, der indgår i miljøgodkendelsen.

Et andet system der yder tilsvarende sikkerhed mod spild af gylle kan anvendes, hvis ejeren dokumenterer, at systemet ikke kan give anledning til spild af gylle udenfor gyllebeholderen. Dette system kan f.eks. være selvlæssende gyllevogn. Benyttes der selvlæssende gyllevogn skal fastmonterede gyllepumper på gyllebeholdere afmonteres, hvor der ikke findes fast læsseplads.

14. Overfladeafløb

Ved overfladeafløb må der ikke ske oplagring, anvendelse og transport af foder, dyr, gødning, olie og kemikalier, så der kan ske forurening af vandløb via dræn.

15. Transport af gylle

Transport af gylle over en vejafstand på mere end 10 km fra ejendommen skal foregå i lukkede tanke med lastbil.

16. Teltoverdækning på gyllebeholdere

Teltoverdækning på gyllebeholdere skal vedligeholdes, således de er tætte og forhindrer ammoniakfordampning i overensstemmelse med godkendelsens forudsætninger.

17. Opbevaringskapacitet

Husdyrbruget skal have mindst 9 måneders opbevaringskapacitet for flydende husdyrgødning.

18. Begrænsning af lugtgener

Hele ejendommen og dens omgivelser skal renholdes således, at lugtgener begrænses mest muligt.

19. Udspredning af gylle

Udspredning af gylle skal ske i overensstemmelse med god landmandspraksis, således at lugtgener og ammoniakfordampning søges begrænset. Gyllen skal udbringes med slæbeslanger eller nedfælder.

Udbringning af flydende husdyrgødning skal, om muligt, ske på hverdage i tidsrummet 08-16, og må ikke give anledning til unødige gener ved nabobeboelser.

20. Uheld og driftsforstyrrelser

Virksomheden skal indrettes og drives så spild og andet ukontrolleret udslip af gylle og andre forurenende stoffer forhindres eller forebygges, og sådan at skadernes omfang begrænses, hvis der alligevel sker uheld.

21. Ved uheld

Hvis der sker uheld med et væsentligt udslip, skal Lemvig Kommune straks kontaktes telefonisk. Er der behov for øjeblikkelig indsats, ringes 112. I øvrigt henvises til beredskabsplanen.

3.3 Arealanvendelse

22. Harmoniregel

Virksomheden skal til enhver tid råde over egnede udspretningsarealer, således at gældende harmoniregler er overholdt.

Forpagtningsaftaler eller andre aftaler om afsætning af gødning skal være skriftlige, og skal til enhver tid kunne dokumenteres, at der disponeres over det fornødne areal til udspretning.

23. Nye harmoniarealer

Såfremt der tilkøbes jord eller indgås nye forpagtnings- eller husdyrgødningsaftaler, skal Lemvig Kommune have lejlighed til at vurdere om driften af de nye arealer påvirker miljøet så væsentligt, at der skal stilles vilkår til anvendelsen af arealerne. Anmeldelse af udskiftning af bedriftens udspretningsarealer eller udskiftning af markarealer hos tredjemand til udspretning eller afsætning af gødning, skal senest fremsendes til kommunen før planårets begyndelse den 1. august.

3.4 Kontrolvilkår og egenkontrol

24. Udbringning af husdyrgødning

Der skal til enhver tid overfor tilsynsmyndigheden, kunne fremlægges sædskifte og gødningsplaner, som kan dokumentere, at gødningen udbringes miljømæssigt forsvarligt og i overensstemmelse med de oplysninger, der ligger til grund for denne godkendelse.

25. Ammoniakfølsom natur (§ 7-arealer)

På de arealer der ligger i bufferzone I og II, skal udbringning af flydende husdyrgødning på sort jord og græsmarker ske ved nedfældning, da de befinder sig indenfor 1000 meter fra ammoniakfølsomme § 7-beskyttede overdrev.

26. Produktionsomfang

Til dokumentation for, at produktionen ligger indenfor godkendelsens rammer, skal der, hvis tilsynsmyndigheden kræver det, indsendes kopier af de relevante dele af afsluttede årsskatteregnskaber, gødningsregnskab m.v. Kopierne skal indsendes senest 4 uger efter, at kravet er meddelt virksomheden.

27. Støj

Hvis tilsynsmyndigheden skønner, at eventuelle klager vedr. støj fra virksomheden er velbegrundede, skal virksomheden igennem en akkrediteret virksomhed for egen regning eftervise, at de stillede støjkrav er overholdt. Støjmåling kan maksimalt kræves én gang pr. år, og skal foretages i overensstemmelse med miljøstyrelsens vejledning nr. 5, 1984, måling af ekstern støj fra virksomheder.

28 Lugtprøver

Hvis tilsynsmyndigheden skønner, at eventuelle klager vedr. lugt fra virksomheden er velbegrundede, skal virksomheden for egen regning lade foretage en undersøgelse af forskellige lugtkilder og / eller behandling af afkastluften, således at lugten udenfor staldene formindskes.

3.5 Andre vilkår

29.ændringer

Ændringer i ejerforhold (eller hvem der er ansvarlig for driften) skal meddeles tilsynsmyndigheden. Inden etablering, udvidelse eller ændring af anlæg omfattet af Lov om miljøgodkendelse mv. af husdyrbrug, skal der indgives en anmeldelse til kommunalbestyrelsen jf. bekendtgørelse om tilladelse og godkendelse m.v. af husdyrbrug.

30.Forhåndsanmeldelse

Inden etablering, udvidelse eller ændring af anlæg omfattet af kap. 2-8 i Husdyrgødningsbekendtgørelsen, dvs. stalde gødningslagre, afløb o.l., skal der indgives en anmeldelse til kommunalbestyrelsen jf. bekendtgørelsens § 31 og § 32.

31.BAT

Ved nybyggeri og ændringer af staldindretning forpligter ejer sig til at anvende BAT (bedst anvendelige teknik).

32. Ophør af drift

Ved ophør af driften, skal virksomheden foretage oprydning i et sådan omfang, at forureningsfare udgås.

4. Retsbeskyttelse

Ifølge § 41 a i miljøbeskyttelsesloven må tilsynsmyndigheden ikke meddele påbud eller forbud efter § 41 før der er forløbet 8 år efter meddelelsen af en godkendelse.

Tilsynsmyndigheden skal dog tage godkendelsen op til revurdering og om nødvendigt meddele påbud eller forbud efter § 41, hvis

- 1) der er fremkommet nye oplysninger om forureningens skadelige virkning,
- 2) forureningen medfører miljømæssige skadevirkninger, der ikke kunne forudses ved godkendelsens meddelelse,
- 3) forureningen i øvrigt går ud over det, som blev lagt til grund ved godkendelsens meddelelse,
- 4) væsentlige ændringer i den bedste tilgængelige teknik skaber mulighed for en betydelig nedbringelse af emissionerne, uden at det medfører uforholdsmæssigt store omkostninger,
- 5) det af hensyn til driftssikkerheden i forbindelse med processen eller aktiviteten er påkrævet, at der anvendes andre teknikker, eller
- 6) der er fremkommet nye oplysninger om sikkerhedsmæssige forhold på virksomheder, der er omfattet af regler fastsat i medfør af § 7 om risikobetonede processer m.v.

Med denne godkendelse følger der 8 års retsbeskyttelse. Lemvig Kommune kan dog tage godkendelsen op til revurdering inden for de 8 år og om nødvendigt meddele påbud eller forbud jf. Husdyrlovens § 40 stk. 2, hvis der fremkommer nye oplysninger om forureningens skadelige virkning, hvis forureningen medfører miljømæssige skadevirkninger, der ikke kunne forudses ved godkendelsens meddelelse, eller hvis forureningen i øvrigt går ud over det, som blev lagt til grund ved godkendelsens meddelelse.

Det samme er tilfældet, hvis der sker væsentlige ændringer i den bedst tilgængelige teknik, således at der skabes mulighed for en betydelig nedbringelse af emissionerne, uden at det medfører uforholdsmæssigt store omkostninger, eller hvis der af hensyn til driftssikkerheden i forbindelse med processen eller aktiviteten er påkrævet, at der anvendes andre teknikker.

Godkendelsen skal, jf. § 17 i Bekendtgørelse om tilladelse og godkendelse m.v. af husdyrbrug, i det følgende Husdyrbekendtgørelsen, regelmæssigt og mindst hvert 10. år, tages op til revurdering. Den første regelmæssige vurdering skal dog foretages senest, når der er forløbet 8 år.

IPPC

Virksomheden er omfattet af IPPC-reglerne og nærværende godkendelse skal derfor revurderes efter 8 år. IPPC-direktivet er direktiv for integreret forebyggelse og bekæmpelse af forurening.

Bortfald

Vilkårene i denne godkendelse skal, hvis ikke andet er anført, være opfyldt fra den dato, hvor godkendelsen træder i kraft. Da der er tale om udvidelse af produktionen har ejendommen 2 år til at udnytte godkendelsen efter godkendelsens meddelelse.

Herefter gælder, at hvis den meddelte miljøgodkendelse ikke har været udnyttet, helt eller delvist, i tre på hinanden følgende år, så bortfalder den del af godkendelsen, der ikke har været udnyttet de seneste tre år, med mindre andet fremgår af miljøgodkendelsen. Det er ikke hensigten, at fravigelser, der skyldes naturlige produktionsudsving, brand og sygdom i besætningen betragtes som kontinuitetsbrud.

5. Klagevejledning

5.1 Klageret

Afgørelsen er truffet i medfør af § 12 i Lov om miljøgodkendelse m.v. af husdyrbrug (LOV nr. 1572 af 20. december 2006).

Afgørelsen kan påklages til Miljøklagenævnet i henhold til § 76 i Lov om miljøgodkendelse m.v. af husdyrbrug (LOV nr. 1572 af 20. december 2006) af følgende:

- Ejeren af Gåskærvej 28
- Embedslægeinstitutionen
- Enhver, der har en individuel interesse i sagens udfald (herunder f.eks. ejere af forpagtede arealer og aftalearealer)

En eventuel klage skal være skriftlig, stiles til Miljøklagenævnet og sendes til Lemvig Kommune.

Klagen skal være Lemvig Kommune i hænde senest 4 uger fra afgørelsens meddelelse. Umiddelbart efter klagefristens udløb videresender kommunalbestyrelsen klagen til Miljøklagenævnet ledsaget af det materiale, der er indgået i miljøgodkendelsens behandling.

Hvis afgørelsen påklages får ansøger besked. Klage har ikke opsættende virkning.

Klagefristen udløber den 30. juni 2009.

6. Offentliggørelse

Miljøgodkendelsen offentliggøres ved annoncering i Lokalavisen i Lemvig den 2. juni 2009.

Følgende har fået en kopi af godkendelsen:

- Miljøcenter Ringkøbing, Holstebrovej 31, 6950 Ringkøbing
E-post: post@rin.mim.dk
- Naboer inden for 300 m:
Børge Andersen, Gåskærvej 29, 7620 Lemvig
- Ejere af forpagtede arealer
Ole Hvingelby, Engbjergvej 71, 7620 Lemvig
Asger Jacobsen, Vandborgvej 66, 7620 Lemvig
Niels Munk Skaaning, Kirkensgårdvej 5, 7620 Lemvig
Niels Jørgen Præstholt, Engbjergvej 87, 7620 Lemvig
- Ejere af aftalearealer
Jens Christian Skovmose, Brændgårdvej 19, 7620 Lemvig
- Sundhedsstyrelsen, Embedslægeinstitutionen Midtjylland, Lyseng Allé 1, 8270 Højbjerg. E-post: midt@sst.dk
- Kurt Andersen Sjøgaard, Remmervej 7, Gudum, 7620 Lemvig. E-post: otrabjerg@mail.tele.dk
- Lemvigegnens Landboforening, Industrivej 53, 7620 Lemvig. E-post: btc@lemvig-landbo.dk
- Danmarks Naturfredningsforening Lemvig/Thyborøn-Harboøre, Jens J. Brogaard. E-post: br@lemvig-gym.dk
- Friluftsrådet, Scandiagade 12, 2450 København SV.
E-post fr@friluftsradet.dk
- Dansk Ornitologisk Forening, Vesterbrogade 140, 1620 København V.
E-post: natur@dof.dk
- Dansk Ornitologisk Forening i Lemvig. E-post: lemvig@dof.dk
- Det Økologiske Råd, Blegdamsvej 4B, 2200 København N. E-post: husdyr@ecocouncil.dk
- Dansk Botanisk Forening, Jyllandskredsen, Att.: Bent Odgaard, Geologisk Institut, C F Møllers Allé, bygning 1120, 8000 Århus C.
E-post: bent.odgaard@geo.au.dk
- Danmarks Fiskeriforening, Nordensvej 3, Taulov, 7000 Fredericia. E-post: mail@dkfisk.dk
- Ferskvandsfiskeriforeningen for Danmark, Vormstrupvej 2, 7540 Haderup. E-post: nb@ferskvandsfiskeriforeningen.dk

- Arbejderbevægelsens Erhvervsråd, Reventlowsgade 14, 1, 1651 København V. E-post: ae@aeraadet.dk
- Forbrugerrådet, Fiolstræde 17, 3, Postboks 2188, 1017 København K. E-post: fbr@fbr.dk
- Danmarks Naturfredningsforening, Masnæsøgade 20, 2100 København Ø. E-post: dn@dn.dk
- Danmarks Sportsfiskerforbund, Jens K. Thygesen. E-post: jkt@sportsfiskerforbundet.dk
- Danmarks Sportsfiskerforbund miljøkoordinator Erik Schou Nielsen. E-post: enie@aabc.dk

Denne afgørelse kan indbringes for domstolene indtil 6 måneder efter den dato, hvor afgørelsen bliver offentliggjort, jf. miljøbeskyttelseslovens § 101.

Miljøgodkendelsen er givet i henhold til Bekendtgørelse nr. 648 af 18. juni 2007 om tilladelse og godkendelse m.v. af husdyrbrug. Endvidere henvises til Lov om miljøgodkendelse m.v. af husdyrbrug nr. 1572 af 20. december 2006 og litteraturliste bagerst.

På Lemvig Kommunes vegne den 27. maj 2009.

Inger Hejlesen
miljømedarbejder

7. Miljøteknisk redegørelse

7.1 Beliggenhed og planmæssige forhold

Placering og lokalisering

Ejendommens placering i forhold til nabo m.v. fremgår af nedenstående figur 1. Afstandene er angivet i tabel 1.

Tabel 1: Afstanden fra stalde til nærmeste nabo, samlet bebyggelse, byzone, sommerhusområde og lokalplanområde:

Nabo (Gåskærvej 29)	Ca. 275 m
Samlet bebyggelse (Vandborg)	Ca. 1.600 m
Byzone (Ferring)	Ca. 2.725 m
Sommerhusområde (Påkjær-Lilleøre)	Ca. 1.200 m
Lokalplanområde (lokalplan 16)	Ca. 1.200 m



Figur 1: Luftfoto over ejendommen og nærmeste naboer.

Virksomheden er placeret i landzone i et landbrugsområde med god afstand til samlet bebyggelse, sommerhusområde, lokalplanområde og byzone. Nærmeste naboejendom, Gåskærvej 29, er placeret ca. 275 m sydøst for ejendommen.

7.2 Produktion

Dyrehold

Husdyrbruget på Gåskærvej 28 indgår i samdrift med husdyrbruget på Gåskærvej 25, og de to husdyrbrug drives under samme CVR nr.

Slagtesvinene er placeret på Gåskærvej 25 og på Gåskærvej 28 er hele smågrisebesætningen placeret, som ønskes udvidet fra 42.990 stk. (7,2-30,0 kg) til 45.000 stk. (8-31,5 kg). Antallet af stipladser udvides fra 5.500 stk. til 6.000 stk. i de eksisterende staldbygninger.

Der er samtidig med ansøgningen for Gåskærvej 28 indsendt et ansøgnings-skema for udvidelse af smågriseproduktionen på Gåskærvej 25. Ændringerne i husdyrproduktionen på Gåskærvej 28 kan ses i tabel 2.

Tabel 2: Dyrehold

Type	Dyrehold før		Dyrehold efter	
	Antal*	DE	Antal**	DE
Prod. smågrise	42.990	245,66	45.000	265,02
I alt		245,66		265,02

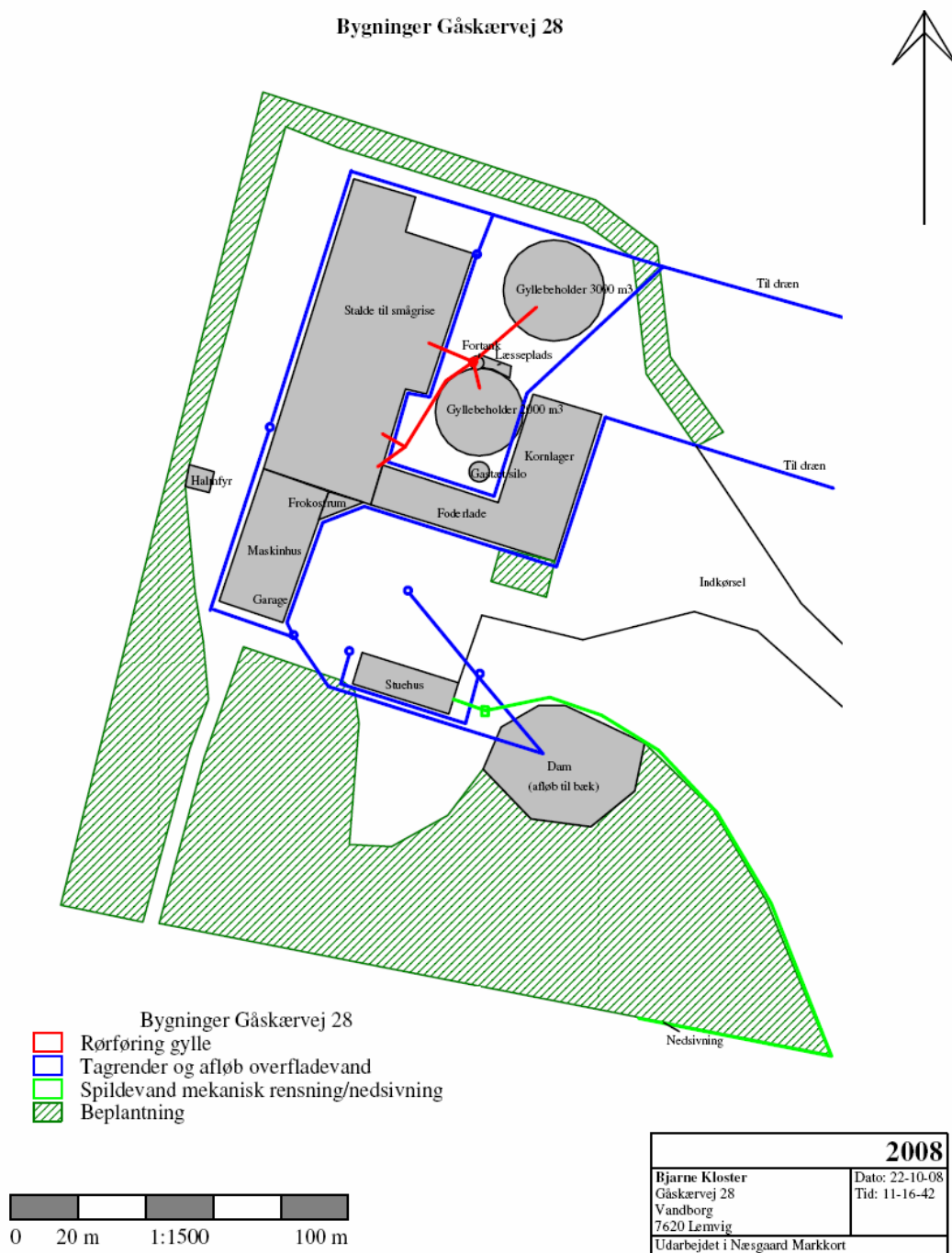
* Vægtinterval 7,2-30,0 kg

** Vægtinterval 8,0-31,5 kg

Lemvig Kommune har stillet vilkår om, at produktionen på intet tidspunkt må overstige det ansøgte dyrehold.

7.3 Indretning

Produktionsændringerne foregår i de eksisterende smågrisestalde, to-klimastalde indrettet med delvist spaltegulv, hvor antallet af stipladser udvides fra 5.500 stk. til 6.000 stk. Antallet af stipladser i staldene kan udvides, fordi der fysisk er plads til flere stipladser i staldene end det eksisterende antal ved den nuværende produktion. 1/3 af gulvarealet i staldene er spaltegulv og 2/3 er fast gulv. Dette staldsystem er beskrevet nærmere i BAT-byggeblad nr. 106.03-52. Placeringen af bygningerne kan ses på nedenstående figur 2.



Figur 2: Oversigt over ejendommens bygninger samt afledning af tag- og overfladevand.

7.4 Drift

Ventilation

Der er i alle stalde installeret diffus undertryksventilation fra Skov. Dette ventilationssystem er energibesparende i forhold til de andre ventilationstyper, der er på markedet.

Rengøring

Staldene fyldes og tømmes særskilt. Efter hvert hold foretages en grundig rengøring af staldene. Først sættes staldene i blød, hvorefter de vaskes med sæbe og rengøres vha. højtryksrensere.

Foder og fodersystem

Ejendommens forbrug af foderstoffer til smågrise er med den nuværende produktion ca. 1.730 tons pr. år, fordelt på 270 tons sojaskrå, 60 tons vitaminer og 1.400 tons korn. Efter udvidelsen forventes det, at der skal anvendes ca. 1.802 tons foder på ejendommen fordelt på 330 tons sojaskrå, 72 tons vitaminer og 1.400 tons korn. Foderforbruget vil således stige ca. 4 procent som følge af udvidelsen.

Kornet er primært fra bedriftens egen avl. Tørring foregår i høstperioden ved plantørring vha. varme fra halmfyr og lagres efterfølgende. Kornet opbevares i gastætte siloer. Der opbevares 300-400 tons i silo syd for 2.000 m³ gyllebeholder og 1.400 tons i silo i kornhal. Både vitaminer og tilskudsfoder rekvireres i læs á 30 tons, og opbevares i siloer i foderlade.

Der tilsættes fytase til foderet. Fytase forøger svinenes optagelse af fosfor fra foderet og i relation til normen udledes der dermed mindre fosfor med gyllen. Desuden tilsættes der benzoesyre til foderet. Benzoesyre sænker pH i urin og gylle, hvorved ammoniak/ammonium-ligevægten forskydes mod ammonium. Resultatet er en lavere fordampning af ammoniak.

Energiforbrug

Der forbruges ca. 140.000 kWh om året, som ikke forventes ændret i ansøgt drift, da foderanlægget vil have samme driftsperiode. Desuden opføres der ikke nye stalde i forbindelse med udvidelsen.

Det samlede forbrug af dieselolie på de to ejendomme er ca. 19.500 l i nudrift, og forventes at stige til ca. 20.000 l i ansøgt drift som følge af en ny gylleaftale. Vejrforholdene har imidlertid stor indflydelse på markarbejdet og kan således resultere i et merforbrug nogle år.

Staldene opvarmes ved afbrænding af halm i halmfyr. Der forbruges årligt ca. 350 baller af 350 kg, hvilket svarer til et forbrug på 122.500 kg halm.

Olietanke

Der er 2 dieselolietanke på ejendommen, begge på 2.500 liter. Den ene tank er udført i stål og fra 2001. Den anden tank er udført i plast og fra 2003. Tankene står placeret i maskinhuset på fast gulv uden afløb.

Vandforbrug

Ejendommen forsynes med vand fra en privat almen drikkevandsboring beliggende i Vandborg By ca. 1.600 m mod øst.

Vandforbruget var i 2006 på 7.200 m³, hvilket omfatter driften såvel som det private forbrug. Ud fra normtal er der beregnet et årligt forbrug af vaskevand i smågrisestaldene på 465 m³. Derudover er der beregnet et årligt drikkevandsforbrug på 5.588 m³ i nudrift, hvilket forventes at stige til 6.040 m³ i ansøgt drift.

Der anvendes ikke markvanding på ejendommen.

Spildevand og overfladevand

Nedbør i gårdspladsen opsamles og bortledes til dam via to afløb, se figur 2. Tagvand ledes til samlebrønd og herfra videre til dræn. Spildevand fra vask af stalde, ca. 465 m³, ledes til gyllekanaler og herefter videre til fortank og gyllebeholder.

Der er anlagt en 40 m² læsseplads/vaskeplads ved ejendommens 2.000 m³ gyllebeholder. Fra læssepladsen afledes årligt ca. 28 m² spildevand til fortanken, som samles i gylletanken. Der er ikke anlagt læsseplads ved ejendommens 3.000 m³ gyllebeholder.

Lemvig Kommune har for at beskytte vandmiljøet stillet vilkår om, at der ved overfladeafløb ikke må ske oplagring, anvendelse og transport af foder, dyr gødning og kemikalier.

Det vurderes med det stillede vilkår, at afledning af spildevand og overfladevand sker i overensstemmelse med gældende lovgivning.

Driftsforstyrrelser eller uheld

Strømsvigt

Der er installeret alarmer på både fodersystemet og ventilationssystemet. Det opdages derfor hurtigt, hvis der er strømsvigt. Der forefindes en nødgenerator på ejendommen i tilfælde af strømsvigt.

Gylleudslip

I tilfælde af større gylleudslip vil gyllen samles nordøst for ejendommen i en lavning på marken. Der er ingen åbne dræn eller vandløb i nærheden. Bedriften er medlem af "Redningsringen" og på ejendommen er der en slamsuger og rendegraver, så det er muligt at sætte en hurtig indsats ind for at stoppe gyllens udbredelse. Der eksisterer en beredskabsplan for ejendommen i tilfælde af uheld herunder gylleudslip.

Olieudslip

Olietankene er placeret indendørs, så de er beskyttet mod vind og vejr, og det opdages let, hvis de er utætte. Tankene står på støbt gulv uden afløb. Der benyttes pistoler med automatik ved tankning, dvs. tankning ophører ved fuld tank. Der er savsmuld på ejendommen til opslugning af mindre spild. Tankene er fra hhv. 2001 og 2003.

Kemikalieudslip

Pesticider opbevares på Gåskærvej 25, hvor de opbevares i aflåst boks og aflåst kemikalierum.

Marksprøjten påfyldes på Gåskærvej 25 på støbt plads med afløb til fortank og gyllebeholder. Sprøjten rengøres både udvendig og indvendig i marken.

Der er generelt vilkår om indretning og drift, så konsekvenser af eventuelle uheld eller driftsforstyrrelser forhindres eller eventuelt begrænses.

For at begrænse risiko for forurening ved driftsforstyrrelser eller uheld er der vilkår til anvendelse af fast påfyldningsplads og til opbevaring og håndtering af olie- og kemikalieprodukter.

Lemvig Kommune vurderer med de stillede vilkår, at husdyrbruget har foretaget de nødvendige foranstaltninger for at begrænse risikoen for forurening.

7.5 Gødningsproduktion og håndtering

Gødningshåndtering

Gylle fra kanaler i staldene pumpes til fortanken og herfra videre til gyllebeholdere, se figur 2. Udpumpning af gylle fra staldene sættes manuelt i gang, og varigheden er ca. 0,5 timer ugentligt. Udpumpningen foregår under opsyn vha. overjordiske rørledninger. Gylletankene fyldes skiftevis. Når denne hen på efteråret er ved at være fyldt, flyttes rørledningen til den anden gylletank.

Lemvig Kommune forudsætter, at husdyrgødningen pumpes gennem tætte, lukkede ledninger, der kan modstå påvirkninger fra pumpetrykket, som det er beskrevet i bekendtgørelse nr. 1695 af 19. december 2006 om husdyrbrug og dyrehold for mere end 3 dyreenheder, husdyrgødning, ensilage m.v. eller nyere lovgivning.

Påfyldning af gyllevogne sker i nudrift vha. elektriske pumper påmonteret gyllebeholderne. Der er lås på påfyldningspumperne, og nøglerne fjernes fra låsene efter brug. Pumperørene til pålæsning er forlænget ned gennem teltdugen, så de ikke kan dryppe ud. Der er læsseplads/vaskeplads med opsamlingsbrønd til gyllebeholderen med 2.000 m³ opbevaringskapacitet. Der er ikke etableret læsseplads ved ejendommens gyllebeholder på 3.000 m³. Ansøger oplyser, at påfyldning i ansøgt drift vil foregå med selvlæssende gyllevogn.

Lemvig Kommune vurderer, at såfremt der anvendes selvlæssende gyllevogn, vil det ikke være nødvendigt at anlægge en fast læsseplads ved gyllebeholderen med 3.000 m³ opbevaringskapacitet, idet denne metode ikke giver anledning til spild ved påfyldning af gyllevogn. I så fald skal den fastmonterede pumpe på gyllebeholderen afmonteres. Benyttes der derimod ikke selvlæssende gyllevogn skal der anlægges en fast læsseplads. Der er stillet vilkår herom.

For at begrænse gener i forbindelse med gylletransporter er der vilkår om

- begrænsning og håndtering af eventuelt spild
- praksis for udspredning af husdyrgødning

Produktion af husdyrgødning

Al husdyrgødning forekommer som gylle og ledes til gyllesystemet. Produktionen fremgår af nedenstående tabel 3.

Tabel 3: Beregnet gylleproduktion ved 265,02 DE.

Type	Antal	Norm prod. pr. dyr	Produktion
Smågrise (8,0-31,5 kg)	45.000	0,14 t	6.135 t
Vandtilførsel			493 t
			6.628 t

Opbevaring af husdyrgødning

På ejendommen er der to gyllebeholdere, én 2.000 m³ beholder fra 1986 og én 3.000 m³ beholder fra 2003. Begge gyllebeholdere er overdækkede. Den ældste beholder er kontrolleret ved 10-års-beholderkontrol i 2002. Rumfanget af opbevaringsanlæggene fremgår af tabel 4.

Tabel 4: Opbevaringsanlæg til husdyrgødning.

Anlæg	Størrelse i m ³
Gyllebeholder	2.000
Gyllebeholder	3.000
Gyllekanaler	400
I alt	5.400

Der produceres i alt 6.135 t gylle fra husdyrbrugets dyrehold, som føres til begge gyllebeholdere. Herudover tilføres der 493 t spildevand fra rengøring samt fra befæstede arealer.

Den beregnede opbevaringskapacitet er ca. 9,8 måneder ved en produktion på 265,02 DE.

Udbringning af gylle foregår med egen gyllevogn, der både har slæbeslanger og nedfælder. Ansøger oplyser, at der nedfældes til vårsæd og nær samlet bebyggelse for at begrænse lugtgener for omkringboende. Ved evt. flytning af gylle til ekstern gyllebeholder fjernes slanger og nedfælder fra gyllevoggen, så disse ikke er til unødige gene.

Lemvig Kommune gør opmærksom på, at al flydende husdyrgødning skal nedfældes på sort jord og i græsmarker på de udbringningsarealer, der er beliggende inden for bufferzone I og II til naturarealer omfattet af husdyrlovens § 7. De pågældende udbringningsarealer er angivet i kapitlet "Husdyrbrugets udbringningsarealer" i nærværende godkendelse.

Der er vilkår om mindst 9 måneders opbevaringskapacitet.

Lemvig Kommune har derudover stillet vilkår om, at transport af gylle over en vejafstand på mere end 10 km fra ejendommen skal foregå i lukkede tanke med lastbil.

Gylleseparering

Der er ingen planer om at etablere gylleseparering på ejendommen.

Jordforbedringsmidler

Der modtages ikke slam eller andre affaldsprodukter til jordbrugsformål.

8. Forurening og gener fra husdyrbrugets anlæg

8.1 Ammoniak

Ammoniakfordampning fra begge gyllebeholdere begrænses ved fast overdækning. Tiltagene reducerer ammoniakfordampningen med 50 % i forhold til naturligt flydelag, dvs ca. 1 % af total N. Ammoniakfordampningen fra staldene reduceres ved anvendelse af delvist spaltegulv, der ifølge BAT-byggeblad nr. 106.03-52 reducerer ammoniakfordampningen med 30 % i forhold til referencesystemet (drænet gulv med gyllekumme under hele gulvfladen). Ammoniakfordampning ved udbringning af gylle begrænses ved, at der i vårafgrøder anvendes nedfældning af gylle.

I www.husdyrgodkendelse.dk er der beregnet en emission på 2.706,46 Kg N fra stalde som er omfattet af kravet, men hvor der ingen ændring sker. Der er en emission fra stalde som er omfattet af kravet og hvor der sker ændring på 213,30 Kg N. Ammoniaktab fra lagre af flydende husdyrgødning er på 269,14 Kg N. Samlet er emissionen fra anlægget på 3.188,90 kg N/år, hvilket svarer til en reduktion på 9,54 Kg N/år i forhold til husdyrbrugets nuværende drift.

For at overholde kravet om 15 % reduktion af ammoniaktab fra stald og lager, er der installeret et BAT-staldsystem jf. BAT-byggeblad nr. 106.03-52 (klimastald med delvist spaltegulv) i smågrisestaldene samt fast overdækning af begge ejendommens gyllebeholdere med hhv. 2.000 m³ og 3.000 m³ opbevaringskapacitet. Desuden tilsættes der benzoesyre til foderet.

Ud fra effekten på foderudnyttelse og på pH i urin og gylle, forventes der ved tilsætning af 1 % benzoesyre i foderet et fald i ammoniakfordampningen på 10 %. Reduktionen i ammoniak sættes lig med det gennemsnitlige indhold af

benzoesyre i gram pr. foderenhed jf. Vejledning fra Skov og Naturstyrelsen om tilladelse og miljøgodkendelse m.v. af husdyrbrug.

I dette konkrete tilfælde tilsættes 1,50 g benzoesyre/FE, hvilket svarer til en reduktion i ammoniakfordampningen på 1,5 % jf. vejledningen fra Skov- og Naturstyrelsen om tilladelse og miljøgodkendelse m.v. af husdyrbrug, bilag 3 side 30.

Lemvig Kommune har stillet vilkår om tilsætning af minimum 1,5 g benzoesyre/FE til foderet og om vedligeholdelse af teltoverdækning på gyllebeholderne.

Ejer skal på Kommunes forlangende kunne fremlægge dokumentation for overholdelse af 15 % ammoniakreduktion i form af dokumentation for indkøb af benzoesyre og forbrug af foder.

8.2 Beskyttet natur

I Ringkøbing Amts regionplan 2005 er der udarbejdet målsætninger for de beskyttede naturtyper. I A-målsatte områder skal der gøres en særlig indsats for at videreudvikle naturværdierne og der gives kun dispensation/tilladelse til tilstandsændringer, der understøtter naturgrundlaget. I områderne, der er A-målsatte og særligt kvælstoffølsomme, skal ændringer af husdyrhold foretages på en sådan måde, at der ikke sker en væsentlig forøgelse af næringsstofbelastningen.

I B-målsatte områder gives der kun dispensation/tilladelse til tilstandsændringer, der understøtter naturgrundlaget.

I C-målsatte områder gives der kun i særlige tilfælde tilladelse til tilstandsændringer, som ikke understøtter naturgrundlaget og i områder med værdifulde paddelokaliteter skal der gøres en særlig indsats, både gennem myndighedsudøvelse og naturpleje, for at udvikle forholdene for padderne igennem beskyttelse, oprensning og nygravning af vandhuller, samt udvikling af andre levesteder.

Søer og moser

Inden for en afstand af 1.000 m fra anlægget findes der 10 søer/vandhuller og 3 C-målsatte moseområder og 1 B målsat mose, se figur 3. Fælles for søerne er, at de er ikke-målsatte jf. regionplanen med undtagelse af Ferring Sø, der er målsat A₁/B. Denne målsætning benyttes for søer, hvor særlige naturværdier ønskes beskyttet selvom søerne udsættes for en vis kulturpåvirkning. A₁-målsætningen henfører til beskyttelsen af særlige naturværdier, og B-målsætningen henfører til basismålsætningens krav til vandkvalitet og naturindhold i øvrigt. Søens målsætning er ikke opfyldt som følge af høj belastning med næringsstoffer.

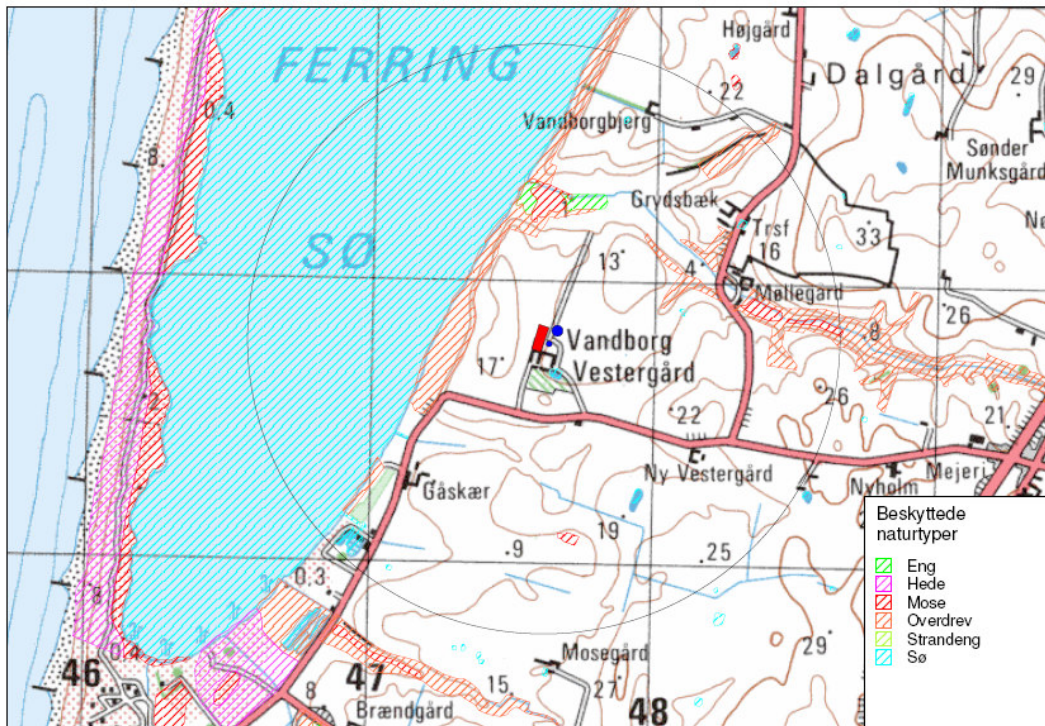
Enge og overdrev

Inden for en afstand af 1.000 m fra anlægget er der registreret to engområder og syv overdrev beskyttet af naturbeskyttelseslovens § 3. Engene er hhv. C- og B-målsatte. Overdrevene er alle C- eller B-målsatte.

Anlægget er beliggende indenfor bufferzone I (0-300 m) til et overdrev beskyttet af husdyrlovens § 7, se figur 9. Samtidig er ejendommen beliggende indenfor bufferzone II (300-1.000 m) til to andre § 7 beskyttede overdrev. I bilag 3 i Bekendtgørelse om tilladelse og godkendelse m.v. af husdyrbrug (BEK nr. 648) er beskyttelsesniveauet fastsat for bl.a. disse overdrev. Indenfor bufferzone I må ammoniakemissionen ikke forøges fra stald og lager. Indenfor bufferzone II er den tilladte merbelastning af overdrevene (afskæringskriterierne) bl.a. afhængig af antallet af øvrige husdyrbrug beliggende indenfor bufferzone I og II. Beskyttelsesniveauet vurderes at være overholdt, da der er en reduktion på 9,54 Kg N/år fra anlægget forbundet med udvidelsen på Gåskærvej 28.

Flere af naturområderne indenfor en afstand af 1.000 m er tidligere besigtiget. Der er bl.a. fundet alm. brunelle, alm. pimpinelle, gul snerre, alm. kamgræs, vellugtende gulaks, vild hør, stribet kløver, vårstar og lav tidsel på overdrevene nord og vest for ejendommen og bl.a. vand-mynte på eng nord for ejendommen.

Lemvig Kommune vurderer med baggrund i en reduceret ammoniakfordampning fra anlægget, at naturområderne nær anlægget ikke påvirkes væsentligt af ændringerne på husdyrbruget.



Figur 3: Naturtyper beskyttet af naturbeskyttelseslovens § 3. Cirklen angiver en 1.000 m afstandslinje fra anlægget.

8.2 Lugt

Beregningerne af lugtemission er foretaget af det elektroniske ansøgnings-skema på www.husdyrgodkendelse.dk. Beregningerne følger beskrivelserne i "Vejledende retningslinier for vurdering af lugt og begrænsning af gener fra stalde", udgivet af FMK i 2002; Foreningen af miljømedarbejdere i Kommunerne og Bilag 5 til Vejledning fra Skov og Naturstyrelsen: Tilladelse og miljøgodkendelse m.v. af husdyrbrug (benævnt Bilag 5).

Som grundlag for beregningen er den maksimale husdyrproduktion på ejendommen oplyst til 45.000 smågrise fra 8,00 - 31,5 kg.

Tabel 5: Beregnet geneafstand for svineproduktionen.

Område type	Beregningsmodel	Ukorrigeret geneafstand	Genekriterie overholdt?
Byzone	Ny, Bilag 5*	499 m	Ja
Samlet bebyggelse	Ny, Bilag 5*	280 m	Ja
Enkelt bolig	NY, Bilag 5*	158 m	Ja

Genekriterie er overholdt, hvis der ingen nabobeboelse/byzone er indenfor 1,2 gange geneafstand.

Områder, der påvirkes af lugt fra husdyrbrug er i Bilag 5 til Vejledning fra Skov og Naturstyrelsen inddelt i forskellige områdetyper. I tabel 6 er vist de enkelte områders kategori og vejledende geneniveau, som afspejler, hvor stor lugtpåvirkning, der kan forventes acceptabelt set i forhold til boligens placering – enkeltboliger i landzone skal tåle større lugtpåvirkning end boliger i byzone.

Tabel 6: Områdetyper.

Kategori	Genekriterium
Eksisterende eller ifølge kommuneplanens rammedel, fremtidigt byzone- eller sommerhusområde.	5 OU_E/m_3
Samlet bebyggelse i landzone ifølge definitionen fastsat i bekendtgørelse om erhvervsmæssigt dyrehold, husdyrgødning og ensilage eller område i landzone, der i lokalplan er udlagt til boligformål, blandet bolig og erhverv eller til offentlig formål med henblik på beboelse, institutioner, rekreative formål og lignende.	7 OU_E/m_3
Etablering, udvidelse eller ændring ved enkeltboliger.	15 OU_E/m_3

Ifølge det beregnede konsekvensområde, tabel 5, vil lugten muligvis kunne være generende for beboere i beboelseshuse i landzone indenfor ca. 158 meter. Der ligger ingen ejendomme indenfor 1,2 gange denne genegrænse, se figur 1 for placering af ejendommen i forhold til naboer.

Geneafstanden til samlet bebyggelse er på 280 meter. Der er ingen samlet bebyggelse inden for 1,2 gange geneafstanden. Nærmeste samlet bebyggelse er Vandborg beliggende ca. 1.535 meter mod øst. Geneafstanden til nær-

meste byzone er 318 m, men der er ca. 2.339 m til nærmeste byzone ved Ferring sydvest for ejendommen. Afstandene er målt fra midten af den samlede bygningsmasse med dyr. Derfor er afstanden anderledes end i tabel 1.

Lemvig Kommune vurderer, at husdyrbruget ikke vil medføre uacceptabel lugtpåvirkning af omgivelserne. For at imødegå eventuelle gener er der vilkår om hygiejne, og der er vilkår om eventuelt krav om undersøgelse af anlæggets lugtpåvirkninger.

8.3 Transport

Al tung trafik til og fra ejendommen sker ad Gåskærvej, som er den eneste offentlige vej, der fører forbi ejendommen. Antal og transporttyper fremgår af tabel 7.

Der er i beregningerne af transporter ikke taget hensyn til sæsonudsving, ligesom dyrlæge, konsulent, miljøtilsyn mv. ikke er medregnet.

Tabel 7: Oversigt over kørsler til og fra virksomheden.

Kørsel	Før udvidelse/år	Efter udvidelse/år
Levering af smågrise	75	75
Afhentning af smågrise	52	52
Døde dyr	52	52
Brændstof	5	5
Foder	15	17
Levering af motorolie	1	1
Gylle, traktor og vogn	306	331
Korntransporter	140	140
I alt	646/år	673/år

Ifølge beregninger vil udvidelsen af produktion føre til en stigning i antallet af transporter til og fra ejendommen på 4,2 %. Stigningen skyldes overvejende flere transporter med gylle. Transportveje med gylle fremgår af figur 4.

Ved transporter til og fra husdyrbrugets østlige og sydøstlige udbringningsarealer er der kørsel igennem Vandborg, som er samlet bebyggelse i landzone. Ved transporter til og fra de sydvestlige udbringningsarealer passeres sommerhusområdet ved Ferring Strand kortvarigt. Der kan i begge forbindelser opstå kortvarige lugtgener fra køretøjerne.

Lemvig Kommune vurderer, at transporter til og fra anlægget kan ske uden at påvirke omgivelserne uacceptabelt. Der er stillet vilkår vedrørende støj, se afsnit 8.5.



Figur 4: Transportveje ved udbringning af gylle. Figuren er ikke målfast.

8.4 Lys

Der findes ingen udendørs lyskilder på ejendommen, bortset fra orienteringslys. Lemvig Kommune vurderer, at lyskilderne ikke vil påvirke omgivelserne væsentligt.

8.5 Støj

Støj kan forekomme fra ventilation, korntørringsanlægget, foderblandingsanlægget samt kompressorer og pumper.

Ventilation:

Ventilationsanlægget er tilsluttet hele tiden og kører efter behov. Det er et nyere system, som ikke støjer.

Foderblander:

Foderblanderen kører 3 gange i døgnet. Anlægget er placeret indendørs i foerladen, og slaglemøllen kan derfor kun høres svagt udenfor.

Korntørring:

Der benyttes plantørring ved brug af varme fra halmfyr. Anlægget er placeret i den nordlige ende af kornlageret og kan ifølge ansøgers udsagn ikke høres af nærmeste naboer. Korntørreren er kun i drift i høstperioden.

Kompressor/pumpe:

Gyllepumpen er eldrevet og derfor støjsvag. Den er i drift efter behov.

Ejendommens placering i forhold til naboer gør, at det ikke vurderes, at udvidelsen vil være forbundet med væsentlige støjgener for omkringboende.

I Miljøstyrelsens vejledning nr. 5/1984 om "ekstern støj fra virksomheder" anføres ingen grænseværdier for støjbelastningen fra virksomheder ved boliger i det åbne land. Dog anføres, at man som udgangspunkt ved fastsættelse af støjgrænser ved nærmest liggende boliger bør anvende de grænseværdier, der gælder for områder med blandet bolig- og erhvervsbebyggelse. Disse værdier er anvendt i vilkår om maksimal støjpåvirkning af omgivelser.

Der er vilkår om, at en beregning / måling af støjniveauet i omgivelserne kan kræves, såfremt kommunen finder, at eventuelle klager er velbegrundede.

Lemvig Kommune vurderer, at virksomheden kan overholde vilkårene for virksomhedens støjbidrag.

8.6 Støv

Alt foder fremstilles på ejendommen ved anvendelse dels af eget korn og dels ved indkøbt tilskudsfoder. Ved aftipning af korn i grav kan der opstå støvgener. Kornet transporteres til slaglemøllen ved snegletransport, hvilket

ikke er forbundet med støvgener. Desuden tilsættes der fedt til foderet, hvilket binder støv og reducerer støvgener i staldene.

Ansøger oplyser, at nye råvaresiloer indkøbes med låg og støvposer. Sojaskrå og smågrisefoder tippes af i korngrav, og transporteres herefter via snegle til færdigvaresiloen. Ansøger oplyser, at det overvejes at etablere en kasse med plaststrimler omkring korngraven for at reducere støvgener.

I høst bliver en stor del af det korn, som skal anvendes til foderfremstilling transporteret til ejendommen. Støv i forbindelse hermed kan forekomme, men det sker indenfor en kort tidsperiode, hvorved generne er begrænset for omgivelserne.

Lemvig Kommune vurderer, at der ikke udvikles støv, der vil være til gene for omgivelserne.

8.7 Skadedyr

Ansøger oplyser, at skadedyr bekæmpes i marken efter anbefalinger fra planteavlslrådgiveren.

Fluer

Til bekæmpelse af fluer benyttes der gyllefluer (rovfluer) i gyllekanalerne.

Rotter

Til bekæmpelse af rotter er der indgået en ordning med bekæmpelsesfirmaet Kiltin.

Lemvig Kommune vurderer, at skadedyr ikke vil være til gene for omgivelserne. For at mindske risiko for forekomst af skadedyr er der vilkår om hygiejne og foderopbevaring. Hvis tilsynsmyndigheden finder det nødvendigt, skal der iværksættes fluebekæmpelse i overensstemmelse med retningslinjerne fra Statens Skadedyrlaboratorium.

9. Husdyrbrugets udbringningsarealer

9.1 Drift af husdyrbrugets arealer

Ifølge Husdyrloven skal godkendelse af et husdyrbrug også omfatte en godkendelse af samtlige bedriftens arealer – dvs. samtlige ejede og forpagtede arealer, som drives under samme CVR-nr.

Miljøvurderingerne er foretaget på arealer, der anvendes til udspreddning af husdyrgødning. Der er andre arealer under husdyrbruget, som ikke anvendes til udbringning af husdyrgødning bl.a. afgræsses arealerne beliggende ned til Ferring Sø. Herudover har husdyrbruget brakarealer beliggende på lavbundsjarde. Hvis arealerne ønskes inddraget i udspreddningsarealet, skal der ske anmeldelse til Lemvig Kommune jf. Miljøministeriets bekendtgørelse nr. 648 af 18.06.2007 om tilladelse og godkendelse af m.v. af husdyrbrug § 15.

Husdyrgødning

På Gåskærvej 28 produceres der i ansøgt drift 265,02 DE svinegylle og 177,43 DE svinegylle på samdriftsejendommen Gåskærvej 25 svarende til i alt 442,45 DE. Da bedriften afsætter 83,00 DE til udbringning på tredjemandssarealer tilhørende Jens Christian Skovmose, Brændgårdvej 19, 7620 Lemvig, udbringes der i ansøgt drift 359,45 DE svinegylle på bedriftens udbringningsarealer jf. tabel 8.

Tabel 8: Oversigt over husdyrgødning til udspreddning.

Husdyrbrug	Gødningstype	Antal DE
Fra egen bedrift		
Gåskærvej 28	Svinegylle	265,02
Gåskærvej 25	Svinegylle	177,43
Gyllemodtager		
Brængårdvej 19	Svinegylle	83,00
I alt til udbringning		359,45

Harmoniareal

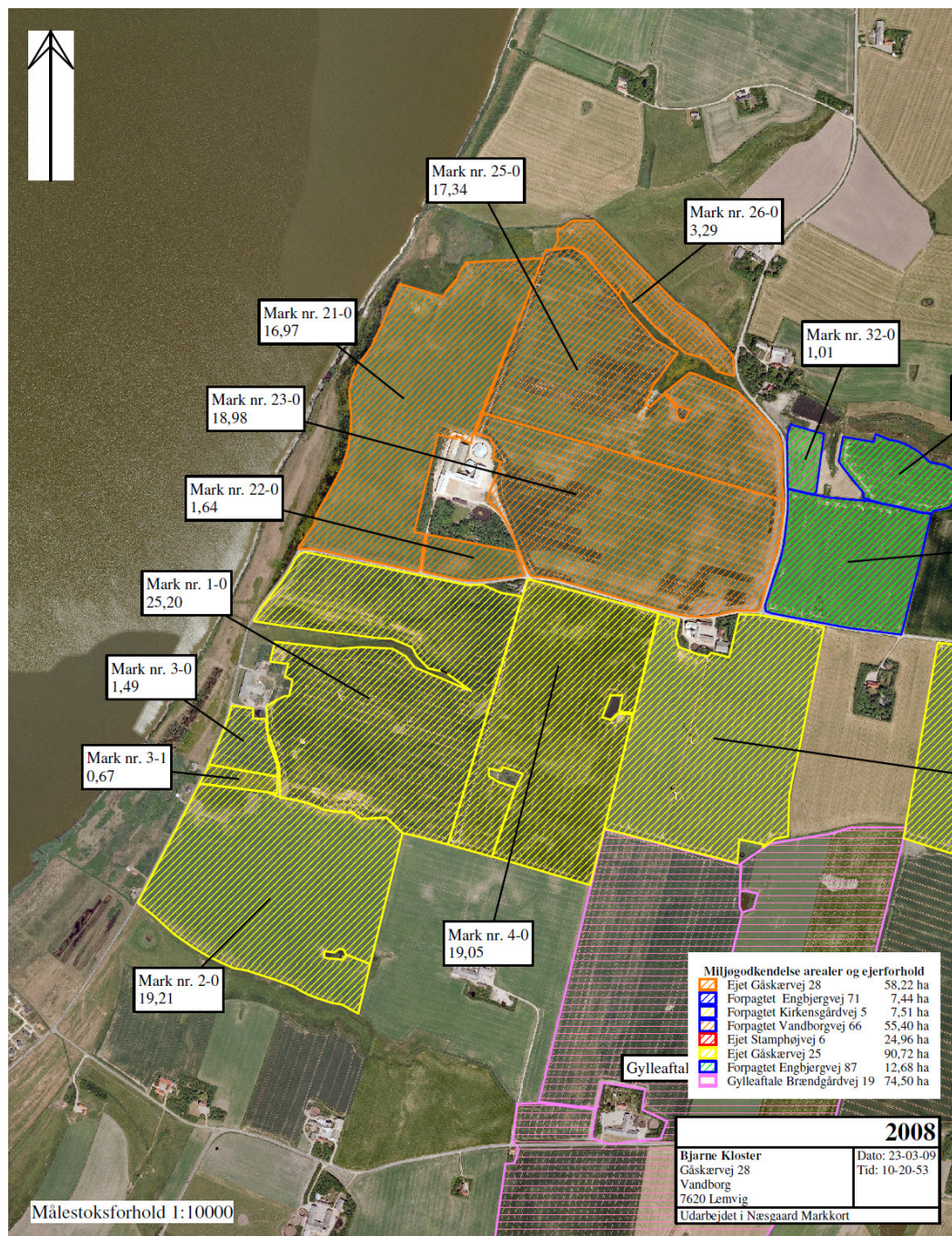
Bedriftens ejede og forpagtede arealer samt aftalearealer, der benyttes til udspreddning af husdyrgødning, er angivet i tabel 9. Udspreddningsarealerne herunder ejede og forpagtede arealer, fremgår af figur 5a, 5b, 5c, 5d og 5e. Bedriften har i alt 274,28 ha jordtilliggende, hvoraf udspreddningsarealet udgør 256,92 ha. Heraf er 173,9 ha ejede arealer og 83,02 ha er forpagtede arealer. Desuden er der en gylleaftale på 74,50 ha og dermed i alt et udspreddningsareal på 331,42 ha.

Det nødvendige harmoniareal til det samlede husdyrhold på 359,45 DE er 256,75 ha (1,4 DE/ha), og harmonikravet er således opfyldt.

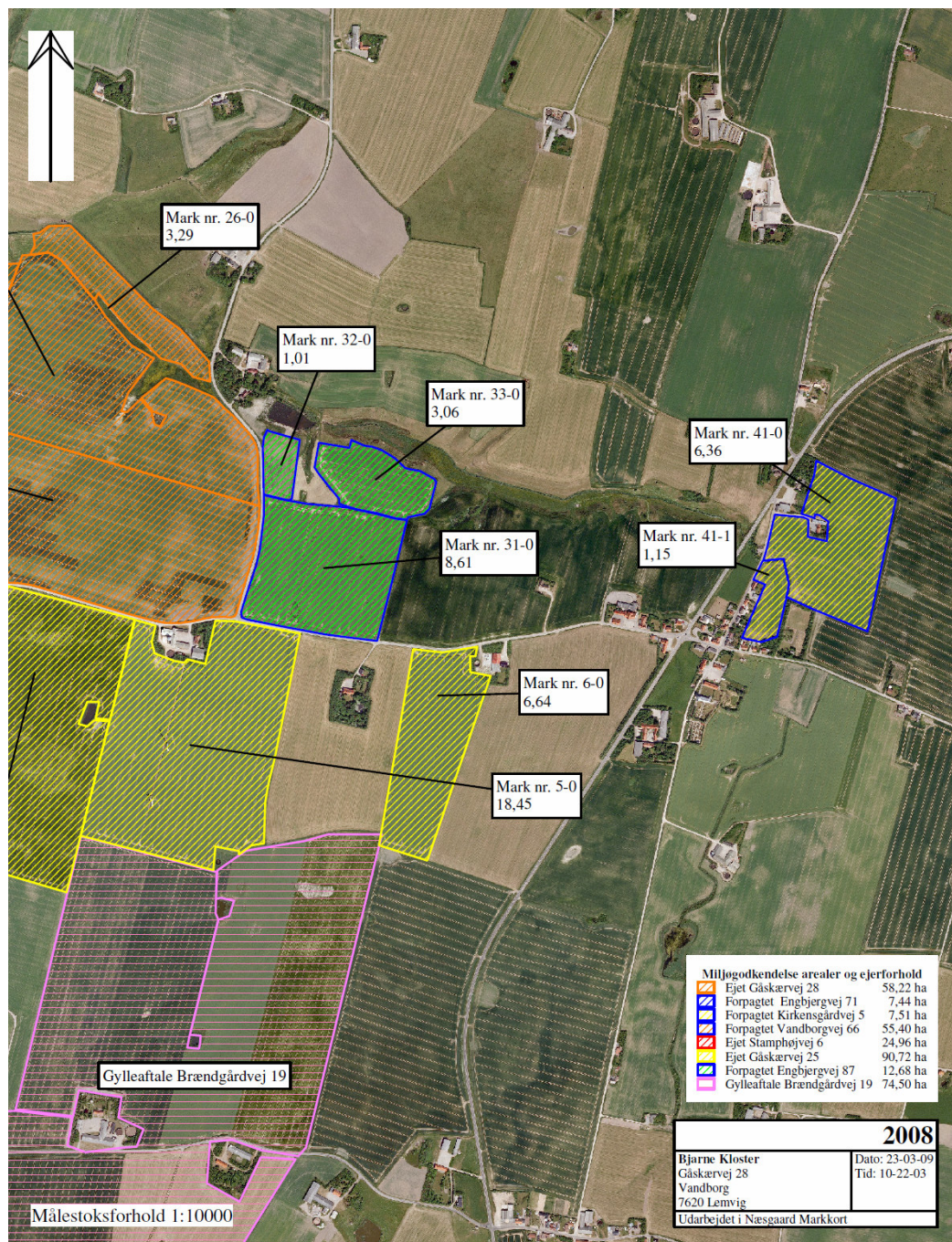
Der er vilkår om overholdelse af harmonireglerne og om anmeldelse til Lemvig Kommune ved udskiftning af husdyrbrugets arealer.

Table 9: Oversigt over udspretningsarealer

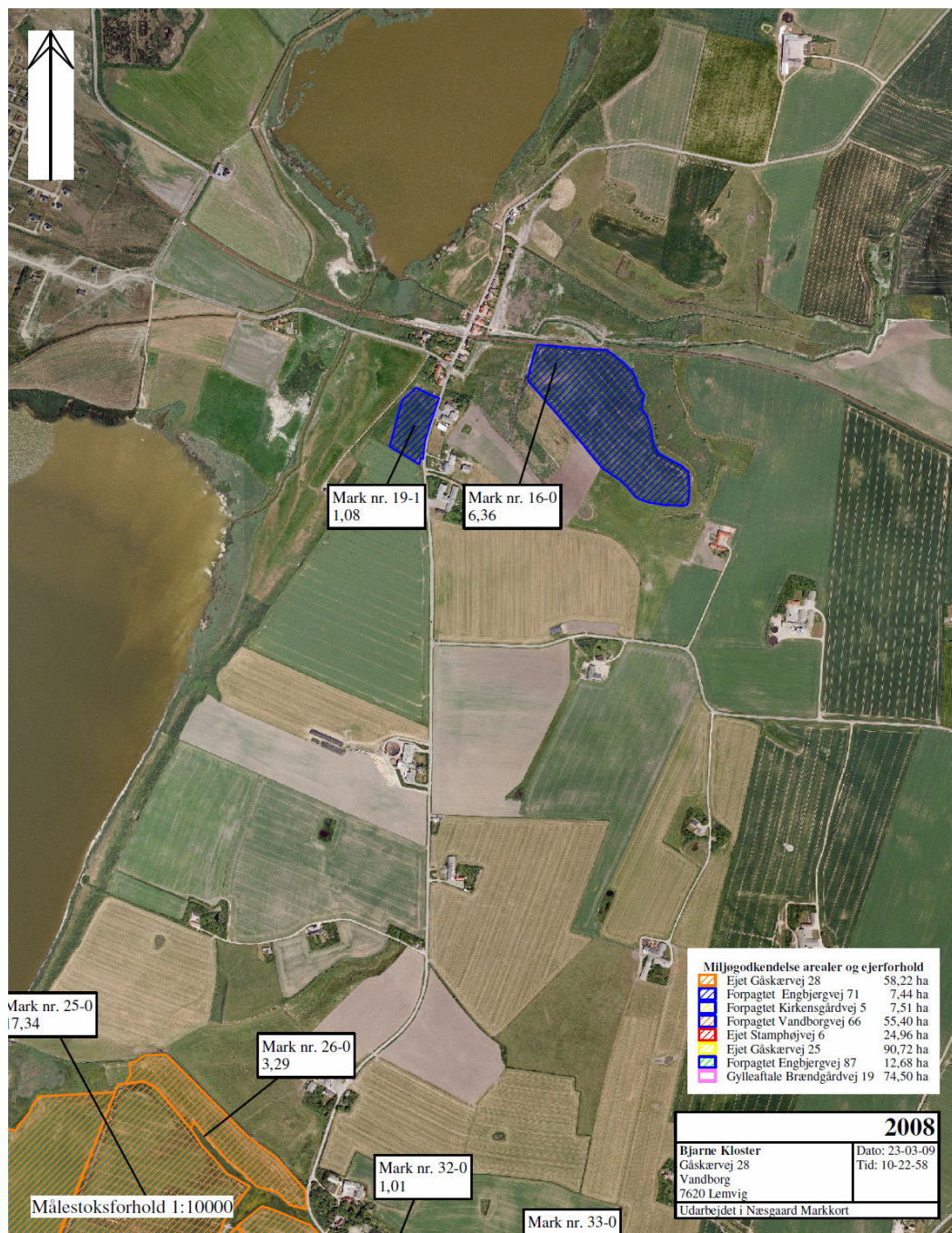
	Adresser	Areal i ha	Matr. nr.	Mark nr.
Ejede:	Gåskærvej 28	58,22	37a, 38a, 38d, 38e, 39a og 39p, Præstegården Vandborg, Vandborg	21-0, 22-0, 23-0, 25-0, 26-0
	Gåskærvej 25+33	90,72	35a, 35b, 1d, 1i, 37b, 39b, 39e, 39f, 39g, 39h, 39i Præstegården Vandborg, Vandborg	1-0, 2-0, 3-0, 3-1, 4-0, 5-0, 6-0
	Stamphøjvej 6	24,96	19a m.fl. Ferring By, Ferring	60-0, 61-0, 62-0
Forpagtede:	Engbjergvej 71	7,44	4b, Serup,	16-0, 16-1, 17-0, 18-0, 19-1, 19-2, 19-3, 20-0
	Kirkensgårdvej 5	7,51	40a m.fl. Præstegården Vandborg, Vandborg	41-0, 41-1
	Vandborgvej 66	55,40	16a, 16c, 16f, Den vestlige Del, Dybe 25b, 28a, Ferring By, Ferring	51-0, 51-1, 53-1, 53-2, 54-0
	Engbjergvej 87	12,67	2a, 8c, 39c, 39d, 39n, Præstegården Vandborg, Vandborg	31-0, 32-0, 33-0
Aftaler:	Brændgårdvej 19	74,50	34a, Præstegården Vandborg, Vandborg 21b, Ferring By, Ferring	gylle Skov



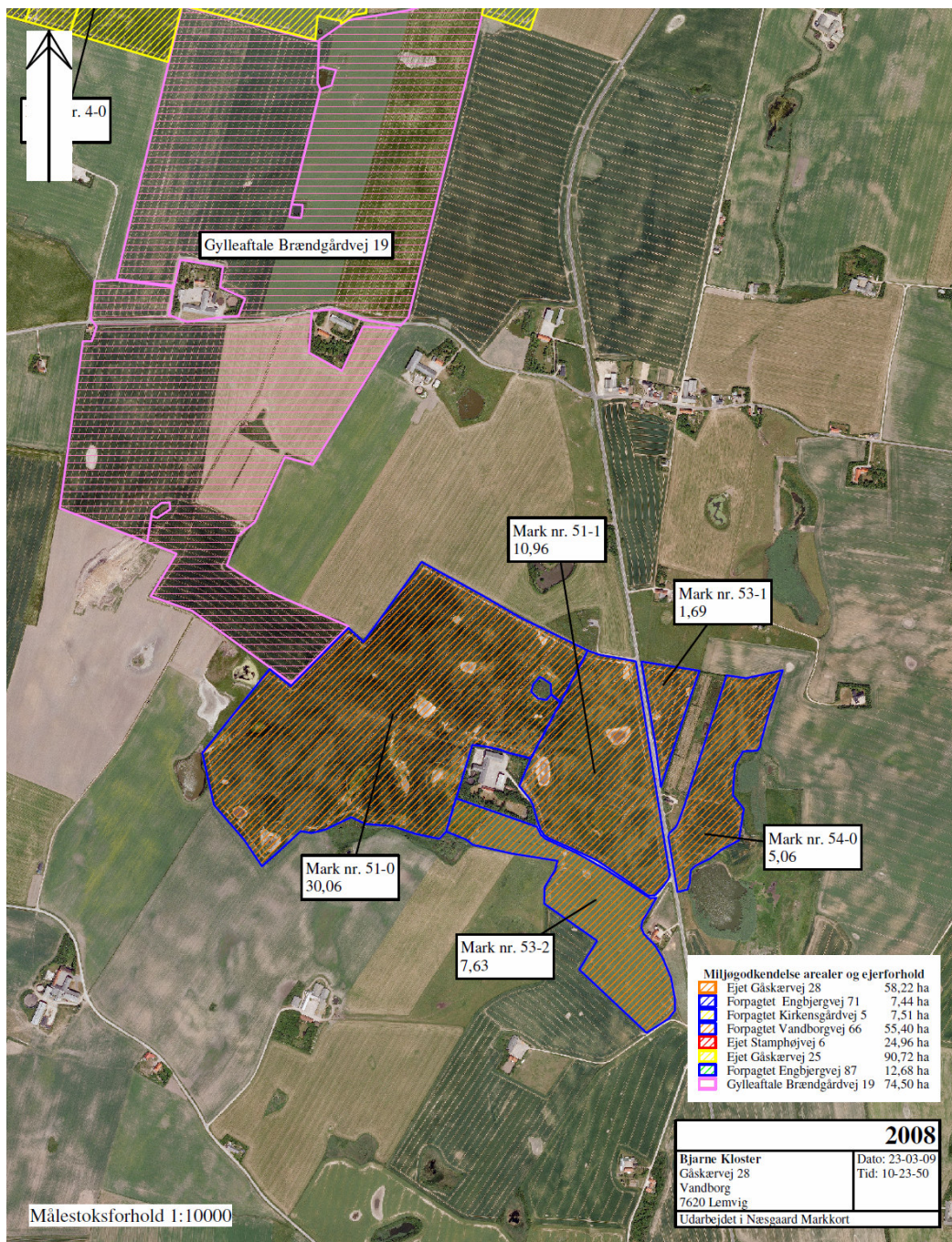
Figur 5a: Kort over ejede og forpagtede arealer samt aftalearealer.



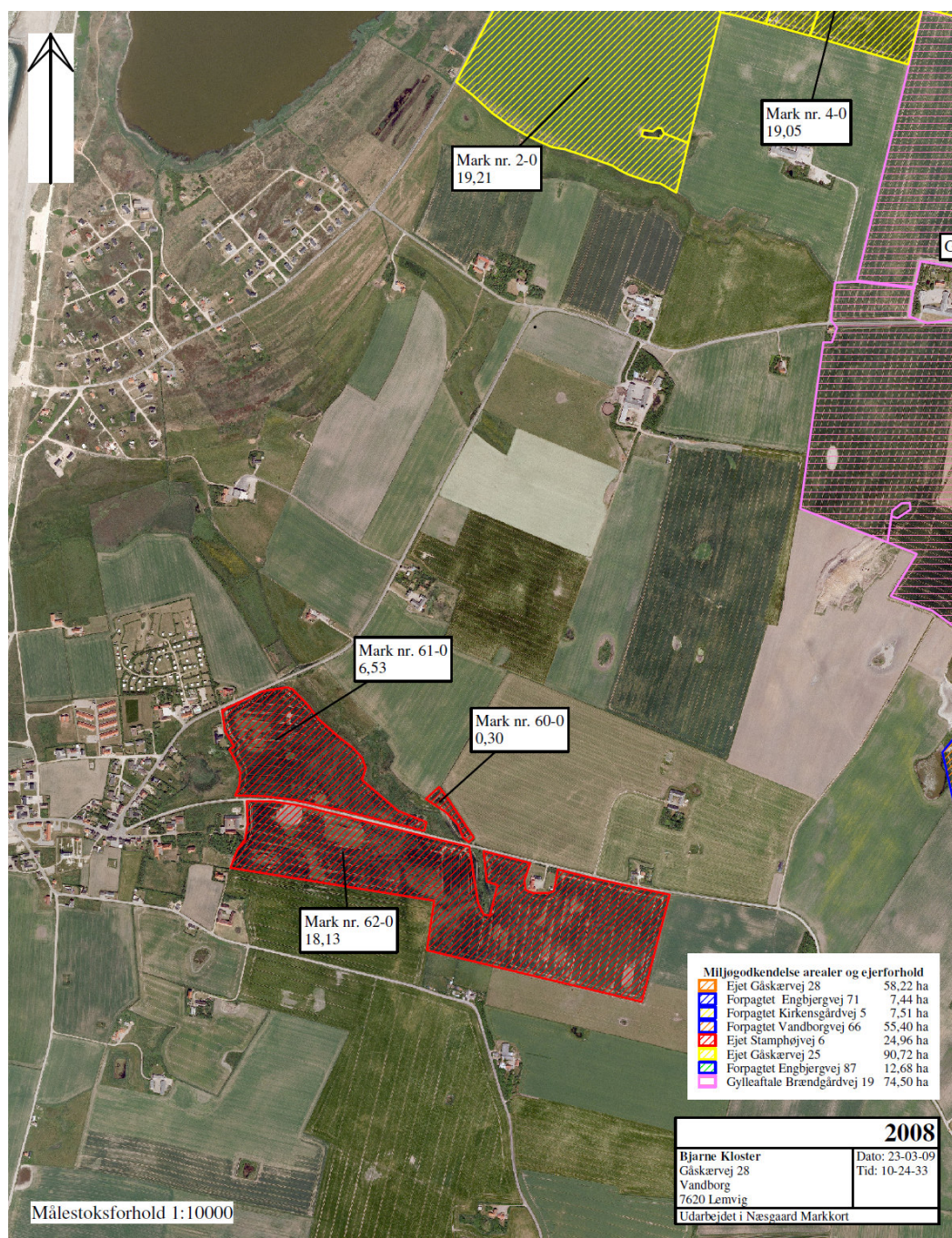
Figur 5b: Kort over ejede og forpagtede arealer samt aftalearealer.



Figur 5c: Kort over ejede og forpagtede arealer samt aftalearealer.



Figur 5d: Kort over ejede og forpagtede arealer samt aftalearealer.



Figur 5e: Kort over ejede og forpagtede arealer samt aftalearealer.

Udbringingsarealer

Oversigt over arealernes størrelse, standardsædskifter, jordbundstyper samt klassificering i forhold til nitrat og fosfor fremgår af tabel 10 nedenfor.

Tabel 10: Arealoversigt- sædskifter, jordbundstyper etc.

Navn	Ha	Drænet	JB type	Vandet	Sædskifte	Ref. sædskifte	N-ld-0	N-ld-1	N-ld-2	N-ld-3	G. vand	P-ld-0	P-ld-1	P-ld-2	P-ld-3
1-0	25,20 Ha	Ja	JB4	Nej	S4	S4	25,20 Ha	0,00 Ha	0,00 Ha	0,00 Ha	0,00 Ha	25,20 Ha	0,00 Ha	0,00 Ha	0,00 Ha
2-0	19,21 Ha	Ja	JB6	Nej	S2	S2	19,21 Ha	0,00 Ha	0,00 Ha	0,00 Ha	0,00 Ha	19,21 Ha	0,00 Ha	0,00 Ha	0,00 Ha
3-0	1,49 Ha	Ja	JB4	Nej	S4	S4	1,49 Ha	0,00 Ha	0,00 Ha	0,00 Ha	0,00 Ha	1,49 Ha	0,00 Ha	0,00 Ha	0,00 Ha
3-1	0,67 Ha	Ja	JB6	Nej	S2	S2	0,67 Ha	0,00 Ha	0,00 Ha	0,00 Ha	0,00 Ha	0,67 Ha	0,00 Ha	0,00 Ha	0,00 Ha
4-0	19,05 Ha	Ja	JB6	Nej	S2	S2	19,05 Ha	0,00 Ha	0,00 Ha	0,00 Ha	0,00 Ha	19,05 Ha	0,00 Ha	0,00 Ha	0,00 Ha
5-0	18,45 Ha	Ja	JB6	Nej	S2	S2	18,45 Ha	0,00 Ha	0,00 Ha	0,00 Ha	0,00 Ha	18,45 Ha	0,00 Ha	0,00 Ha	0,00 Ha
6-0	6,64 Ha	Ja	JB6	Nej	S2	S2	6,64 Ha	0,00 Ha	0,00 Ha	0,00 Ha	0,00 Ha	6,64 Ha	0,00 Ha	0,00 Ha	0,00 Ha
16-0	6,36 Ha	Ja	JB4	Nej	S4	S4	6,36 Ha	0,00 Ha	0,00 Ha	0,00 Ha	0,00 Ha	6,36 Ha	0,00 Ha	0,00 Ha	0,00 Ha
19-1	1,08 Ha	Ja	JB4	Nej	S4	S4	1,08 Ha	0,00 Ha	0,00 Ha	0,00 Ha	0,00 Ha	1,08 Ha	0,00 Ha	0,00 Ha	0,00 Ha
21-0	16,97 Ha	Ja	JB4	Nej	S4	S4	16,97 Ha	0,00 Ha	0,00 Ha	0,00 Ha	0,00 Ha	16,97 Ha	0,00 Ha	0,00 Ha	0,00 Ha
22-0	1,64 Ha	Ja	JB6	Nej	S2	S2	1,64 Ha	0,00 Ha	0,00 Ha	0,00 Ha	0,00 Ha	1,64 Ha	0,00 Ha	0,00 Ha	0,00 Ha
23-0	18,98 Ha	Ja	JB6	Nej	S2	S2	18,98 Ha	0,00 Ha	0,00 Ha	0,00 Ha	0,00 Ha	18,98 Ha	0,00 Ha	0,00 Ha	0,00 Ha
25-0	17,34 Ha	Ja	JB4	Nej	S4	S4	17,34 Ha	0,00 Ha	0,00 Ha	0,00 Ha	0,00 Ha	17,34 Ha	0,00 Ha	0,00 Ha	0,00 Ha
26-0	3,28 Ha	Ja	JB4	Nej	S4	S4	3,28 Ha	0,00 Ha	0,00 Ha	0,00 Ha	0,00 Ha	3,28 Ha	0,00 Ha	0,00 Ha	0,00 Ha
31-0	8,61 Ha	Ja	JB6	Nej	S2	S2	8,61 Ha	0,00 Ha	0,00 Ha	0,00 Ha	0,00 Ha	8,61 Ha	0,00 Ha	0,00 Ha	0,00 Ha
32-0	1,01 Ha	Ja	JB6	Nej	S2	S2	1,01 Ha	0,00 Ha	0,00 Ha	0,00 Ha	0,00 Ha	1,01 Ha	0,00 Ha	0,00 Ha	0,00 Ha
33-0	3,06 Ha	Ja	JB6	Nej	S2	S2	3,06 Ha	0,00 Ha	0,00 Ha	0,00 Ha	0,00 Ha	3,06 Ha	0,00 Ha	0,00 Ha	0,00 Ha
41-0	6,36 Ha	Ja	JB6	Nej	S2	S2	6,36 Ha	0,00 Ha	0,00 Ha	0,00 Ha	2,50 Ha	6,36 Ha	0,00 Ha	0,00 Ha	0,00 Ha
41-1	1,14 Ha	Ja	JB6	Nej	S2	S2	1,14 Ha	0,00 Ha	0,00 Ha	0,00 Ha	1,14 Ha	1,14 Ha	0,00 Ha	0,00 Ha	0,00 Ha
51-0	30,06 Ha	Ja	JB6	Nej	S2	S2	30,06 Ha	0,00 Ha	0,00 Ha	0,00 Ha	0,00 Ha	30,06 Ha	0,00 Ha	0,00 Ha	0,00 Ha
51-1	10,96 Ha	Ja	JB6	Nej	S2	S2	10,96 Ha	0,00 Ha	0,00 Ha	0,00 Ha	0,00 Ha	10,96 Ha	0,00 Ha	0,00 Ha	0,00 Ha
53-1	1,69 Ha	Ja	JB6	Nej	S2	S2	1,69 Ha	0,00 Ha	0,00 Ha	0,00 Ha	0,00 Ha	1,69 Ha	0,00 Ha	0,00 Ha	0,00 Ha
53-2	7,63 Ha	Ja	JB6	Nej	S2	S2	7,63 Ha	0,00 Ha	0,00 Ha	0,00 Ha	0,00 Ha	7,63 Ha	0,00 Ha	0,00 Ha	0,00 Ha
54-0	5,06 Ha	Ja	JB6	Nej	S2	S2	5,06 Ha	0,00 Ha	0,00 Ha	0,00 Ha	0,00 Ha	5,06 Ha	0,00 Ha	0,00 Ha	0,00 Ha
60-0	0,30 Ha	Ja	JB6	Nej	S2	S2	0,30 Ha	0,00 Ha	0,00 Ha	0,00 Ha	0,00 Ha	0,30 Ha	0,00 Ha	0,00 Ha	0,00 Ha
61-0	6,53 Ha	Ja	JB6	Nej	S2	S2	6,53 Ha	0,00 Ha	0,00 Ha	0,00 Ha	0,00 Ha	6,53 Ha	0,00 Ha	0,00 Ha	0,00 Ha
62-0	18,13 Ha	Ja	JB6	Nej	S2	S2	18,13 Ha	0,00 Ha	0,00 Ha	0,00 Ha	0,00 Ha	18,13 Ha	0,00 Ha	0,00 Ha	0,00 Ha

Samtlige udbringingsarealer er drænet. Ingen arealer er vandet. Jordbundstypen veksler mellem fin lerblandet sandjord (JB 4) og fin sandblandet lerjord (JB 6). Der er ingen udbringingsarealer beliggende inden for nitratklasse 1-3 eller fosforklasse 1-3. Mark nr. 41-0 og 41-1 er som de eneste udbringingsarealer hhv. delvist og helt beliggende i nitratfølsomt indvindingsopland.

Standardsædskifte

Alle arealer dyrkes med sædskifte S4 eller S2.

S2 er et sædskifte med 50 % vinterkorn, 10 % lovpligtige efterafgrøder, 15 % vårkorn, 5 % (0-10 %) ærter, 20 % vinterraps.

S4 er et sædskifte med 40 % vinterkorn, 10 % lovpligtige efterafgrøder, 35 % vårkorn, 5 % (0-10 %) ærter, 10 % vinterraps.

9.2 Forurening og gener fra husdyrbrugets arealer

Gåskærvej 28 er beliggende i et kuperet terræn, der er præget af mange smågårde spredt ud over landskabet.

Ejendommen og størstedelen af udbringningsarealerne ligger i oplandet til Ferring Sø og Søndervese. Limfjorden er slutrecipient og er udpeget som internationalt naturbeskyttelsesområde. Tre marker afvander helt eller delvist til Dybe Å og herfra videre til Vesterhavet.

3,64 ha udbringningsarealer er beliggende i nitratfølsomt grundvandsområde. Ejendommen har en god bonitet på alle arealer og derudover er der gode sædskifter med afgrødevalg, der sikrer en lav udvaskning af nitrat både før og efter udvidelsen.

Ansøger oplyser, at al gyllen til vårafgrøder nedfældes. Nedfældningen er med til at sikre en bedre udnyttelse af næringsstofferne i gyllen og mindre udvaskning af kvælstof og ammoniakemission. Nær samlet bebyggelse vil gyllen ligeledes blive nedfældet for at minimere lugtgener for omkringboende.

Kvælstofudvaskning og overfladevand

Gåskærvej 28 og størstedelen af udspretningsarealerne afvander til Ferring Sø og Søndervese.

Ferring Sø afvander via mindre vandløb til søerne Søndervese, Mellemvese, Nørrevese, Smedehavevese, Hygum Nor og Nissum Bredning i Limfjorden. Fælles for søerne nedstrøms Ferring Sø er, at de er B-målsatte, dvs. søerne har målsætning om et naturligt og alsidigt dyre- og planteliv, men samtidig er søerne også fælles om ikke at opfylde B-målsætningen.

Nissum Bredning har en skærpet målsætning om et alsidigt plante- og dyreliv, der kun svagt er påvirket af menneskelig aktivitet. Målsætningen er ikke opfyldt på grund af for høje tilførsler af kvælstof og fosfor, der giver øget vækst af plankton og alger.

De sydlige udbringingsarealer mark nr. 60-0, 61-0 og 62-0 afvander via et beskyttet vandløb, Hestdal Bæk, til Ferring Sø. Hestdal bæk er C-målsat, dvs. den benyttes primært til afledning af vand.

Mark nr. 1-0, 2-0, 3-0, 3-1, 4-0, 5-0, 6-0, 21-0, 22-0, 23-0, 25-0, 26-0, 31-0, 32-0, 33-0, 41-0, 41-1, 51-1, 53-1, 53-2 og 54-0 afvander helt eller delvist via et mindre vandløb, Grydsbæk, til Ferring Sø. Bækken er målsat B₀, dvs. et vandløb der er uden fiskeinteresse.

Mark nr. 16-0 afvander via et mindre vandløb ved Strande til Søndervese. Vandløbet er ikke målsat.

Mark nr. 19-1 afvander til et mindre vandløb, der forbinder Ferring Sø og Søndervese. Vandløbet er ikke målsat.

Mark nr. 51-0, 51-1 og 51-2 afvander delvist til Ferring Sø og delvist til Dybe Å. Dybe Å er målsat B1, dvs. gyde- og/eller yngelopvækstområde for laksefisk.

Udspretningsarealerne ligger udelukkende i nitratklasse 0. Det betyder, at der er beregnet en reduktionsprocent fra rodzonen til vandområdet på 76-100 % i www.husdyrgodkendelse.dk.

Ved hjælp af beregningsprogrammet Farm-N er den beregnede maksimalt tilladte udvaskning af kvælstof fra arealerne 55,30 kg N/ha ved 1,4 DE/ha. Den reelle udvaskning er ligeledes beregnet til 55,30 kg N/ha ved 1,4 DE/ha. Det generelle beskyttelsesniveau er overholdt, da den reelle udvaskning af kvælstof ikke overstiger den maksimalt tilladte udvaskning.

Ved ny viden om kvælstofudvaskning, skal den bedst tilgængelige dyrkningspraksis eller teknik anvendes.

Jf. Miljøstyrelsens supplerende vejledning om fastsættelse af yderligere vilkår § 29 i lov nr. 1572 af 20/12 2006 om miljøgodkendelser mv. af husdyrbrug kan kommunen pålægge et opland yderligere restriktioner, hvis kommunen vurderer, at det generelle beskyttelsesniveau ikke er tilstrækkeligt til at beskytte et vandområde.

Lemvig Kommune vurderer, at det generelle beskyttelsesniveau i dette konkrete tilfælde er tilstrækkeligt til at beskytte overfladevandet.

Kvælstofudvaskning og grundvand

I alt 3,64 ha af bedriftens udbringingsarealer ligger helt eller delvist i nitratfølsomt grundvandsområde. Hele mark nr. 41-1 på 1,14 ha er beliggende inden for området. Desuden er 2,50 ha af mark nr. 41-0 med et areal på 6,36 ha beliggende inden for nitratfølsomt grundvandsområde.

Ovennævnte udbringingsarealer er beliggende i indvindingsoplandet til Vandborg Kirkeby vandværk. Her er grundvandsressourcerne, som danner

grundlag for vandværkernes drikkevandsforsyning, særlig følsom for næringsstofbelastning.

Markerne i nitratfølsomt grundvandsområde har en beregnet udvaskning af nitrat på 48 mg nitrat per liter. Dette svarer til en stigning i forhold til nudrift på 0 mg nitrat per liter. Det generelle beskyttelsesniveau er overholdt, idet udvaskningen ikke overstiger 50 mg nitrat per liter.

Lemvig Kommune vurderer, at det generelle beskyttelsesniveau er tilstrækkelig til at beskytte grundvandet, og kravet til udvaskning til grundvandet er således overholdt.

Fosforoverskud

Husdyrloven stiller krav til fosforoverskud på drænedede lerjorder og lavbundsarealer, herunder drænedede og grøftede sandjorder, der afvander til Natura 2000 vandområder, der er overbelastet med fosfor.

Samtlige 256,9 ha udspretningsarealerne er ikke beliggende i opland til Natura 2000 vandområde, der er overbelastet med fosfor.

Med sædskifte S2 og S4 og det samlede dyrehold for Gåskærvej 28 og 25 tilføres udbringningsarealerne 7.117 kg P/år svarende til i gennemsnit 27,7 kg P/ha/år og der fraføres 6.500 kg P/år svarende til i gennemsnit 25,3 kg P/ha/år, hvilket giver et overskud på 617 kg P/år svarende til i gennemsnit 2,4 kg P/ha/år.

Beregninger i www.husdyrgodkendelse.dk viser, at Husdyrlovens krav til maksimalt fosforoverskud er overholdt og dermed er beskyttelsesniveauet overholdt.

Jf. Miljøstyrelsens supplerende vejledning om fastsættelse af yderligere vilkår § 29 i lov nr. 1572 af 20/12 2006 om miljøgodkendelser mv. af husdyrbrug kan kommunen pålægge et opland yderligere restriktioner, hvis kommunen vurderer, at det generelle beskyttelsesniveau ikke er tilstrækkeligt til at beskytte et vandområde. Lemvig Kommune har ikke tillagt oplandet til Ferring Sø og Søndervese yderligere restriktioner.

Ved ny viden om begrænsning af udvaskning af fosfor fra landbrugsarealerne skal den bedst tænkelige dyrkningspraksis eller teknik anvendes.

Lemvig Kommune vurderer, at det generelle beskyttelsesniveau for fosfor er tilstrækkelig til at beskytte vandmiljøet.

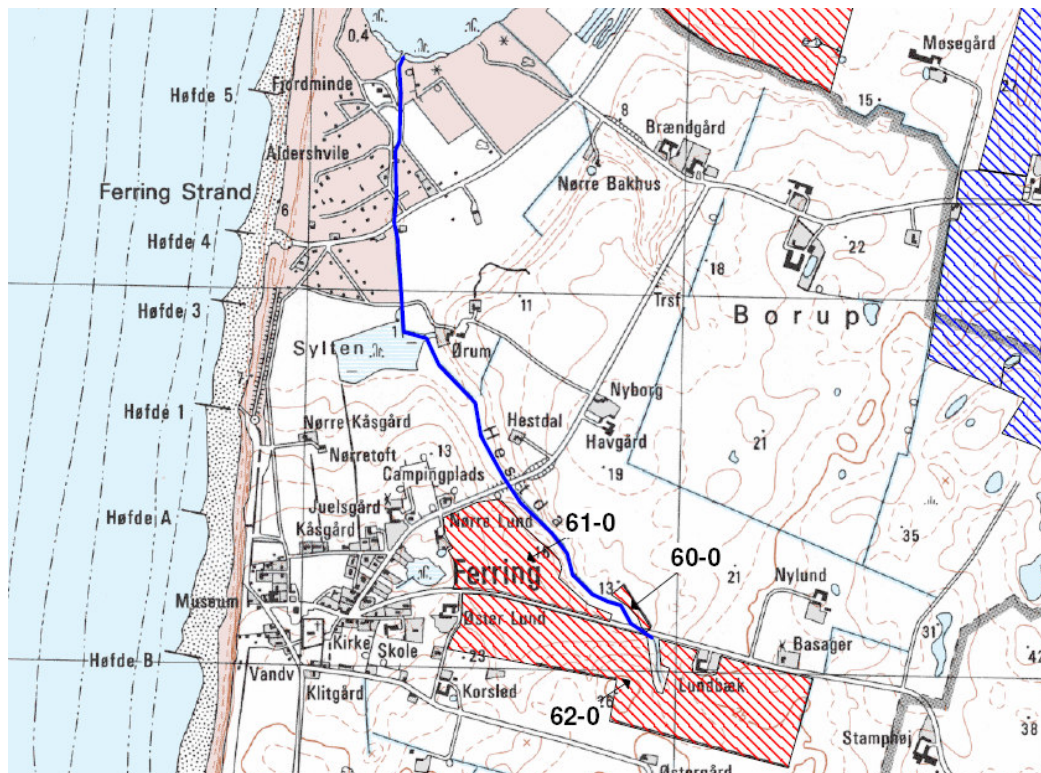
Beskyttede vandløb

Bedriftens sydligste udbringningsarealer, mark nr. 60-0, 61-0 og 62-0 grænser op til Hestdal Bæk, der er beskyttet af naturbeskyttelseslovens § 3, se figur 6. Hestdal Bæk er C-målsat, dvs. den benyttes primært til afledning af vand.

Langs mark nr. 60-0 og 62-0 er hældningen ned mod vandløbet 6°. Langs den nordlige kant af mark nr. 61-0 er hældningen fra marken ned mod vandløbet 6-12°. Da markerne er helt eller delvist beliggende i bufferzone II til et overdrev beskyttet af husdyrlovens § 7 skal gyllen nedfældes på disse marker, hvor der er sort jord eller græs, og Lemvig Kommune vurderer, at dette er tilstrækkeligt i forhold til at beskytte vandløbet sammen med det generelle krav om 2 m dyrkningsfrie bræmmer i Bekendtgørelse nr. 789 af 21.6.2007 af lov om vandløb § 69.

Langs mark nr. 61-0 er beliggende en kløft med overdrevarsarealer på skrænterne og et vandløb, Hestdal Bæk, i bunden. På denne strækning er hældningen fra marken ned mod vandløbet 6-12°. Både skrænter og vandløb er beskyttet af naturbeskyttelseslovens § 3. Da markerne er beliggende i bufferzone II til et overdrev beskyttet af husdyrlovens § 7 skal gyllen nedfælde på disse marker, hvor der er sort jord eller græs.

Lemvig Kommune vurderer, at de generelle regler er tilstrækkelige til at beskytte vandløbene.



Figur 6: Beskyttet vandløb ved sydlige udspretningsarealer tilhørende Gåskærvej 28.

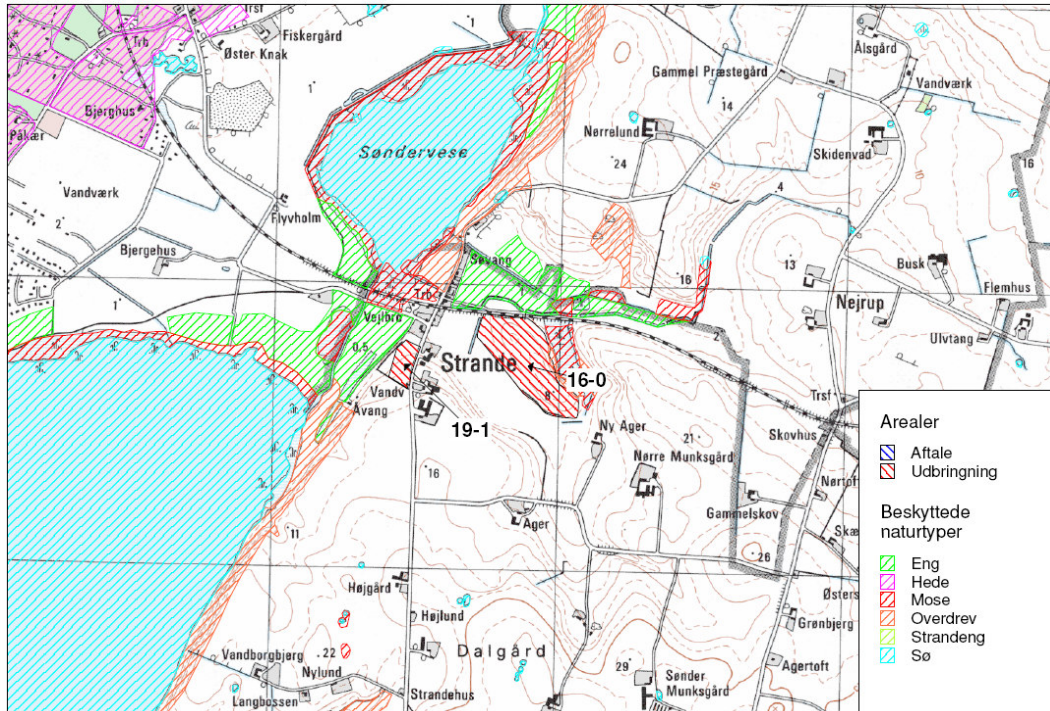
Beskyttede søer og moser

Omkring husdyrbrugets udspretningsarealer findes adskillige mindre søer, der er beskyttet i henhold til Naturbeskyttelseslovens § 3, se figur 7b og 7c. Søerne grænser op til eller ligger indenfor udbringningsarealerne. Ingen af søerne er målsatte, og det er vurderet, at de generelle regler for udspretningsarealer

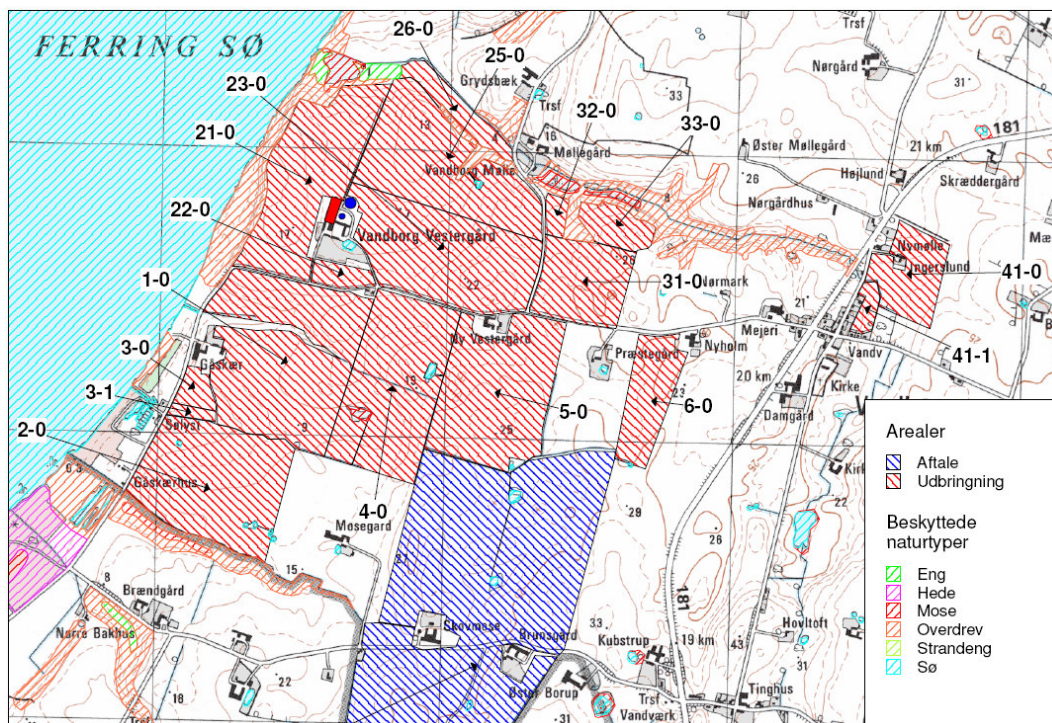
af husdyrgødning og naturbeskyttelsesloven er tilstrækkelige til at beskytte søerne.

Udbringningsarealerne nr. 51-0 og 53-2 grænser mod syd op til beskyttet mose og udbringningsarealet 4-0 grænser på alle sider op til en beskyttet mose. Begge moserne er C-målsatte.

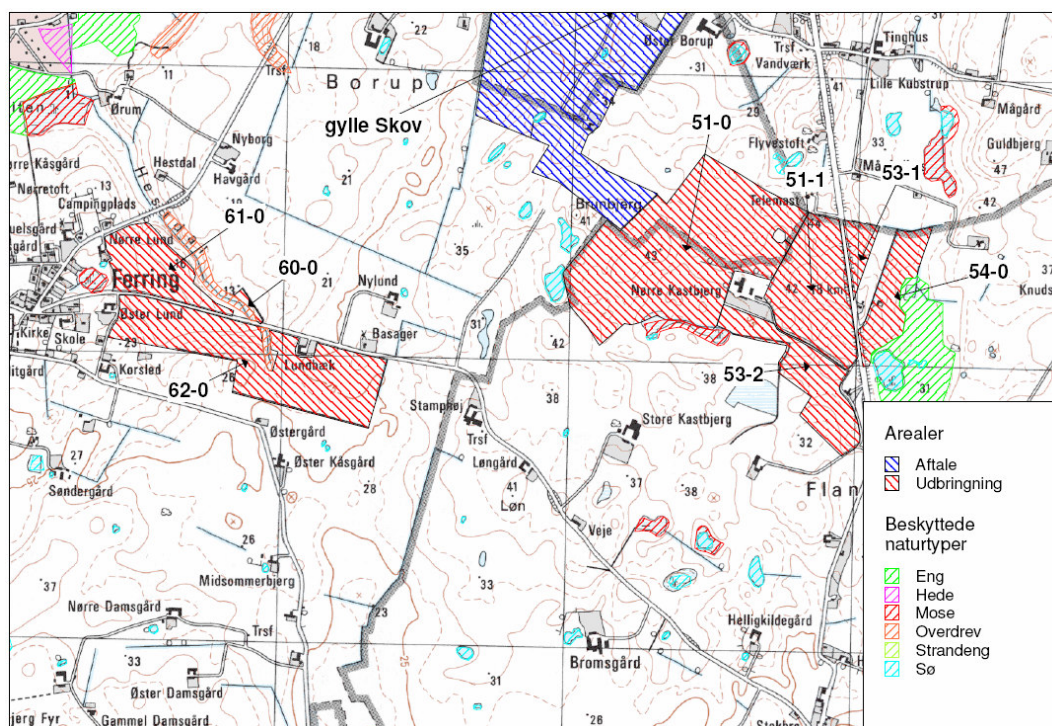
Lemvig Kommune vurderer, at de generelle regler er tilstrækkelige til at beskytte moseområderne.



Figur 7a: Beskyttede naturtyper, nordlige udbringningsarealer.



Figur 7b: Beskyttede naturtyper, udbringingsarealer nær ejendommen.



Figur 7c: Beskyttede naturtyper, sydlige udbringingsarealer.

Beskyttede enge og overdrev

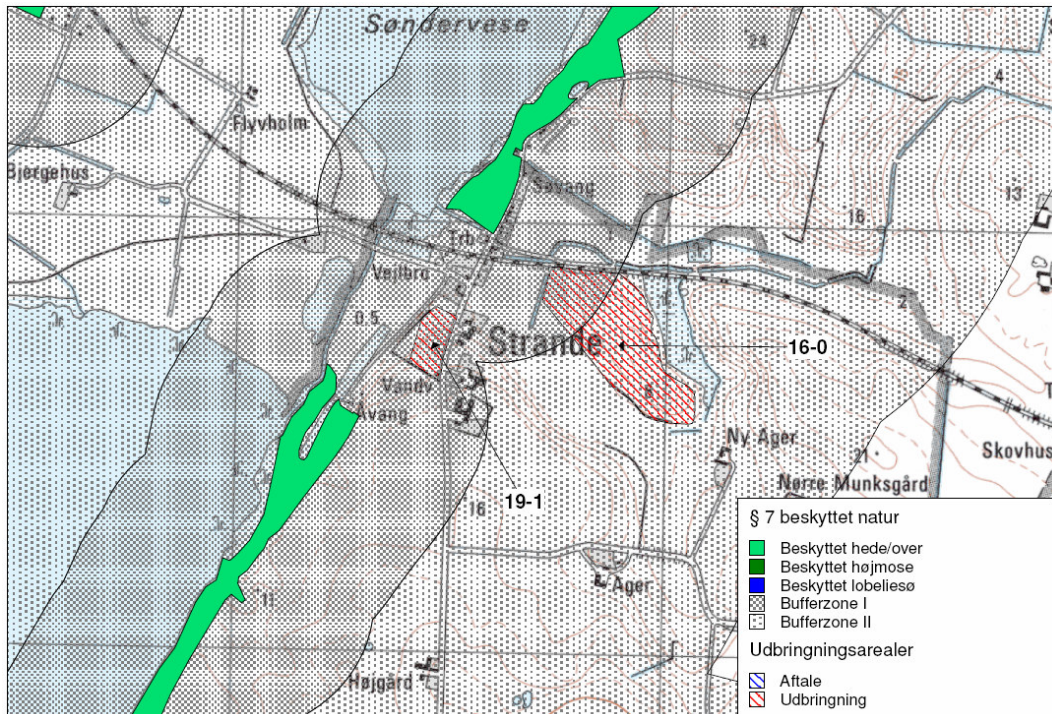
Mark nr. 26-0 og 54-0 grænser op til C-målsatte § 3 beskyttet enge, se figur 7b.

Mark nr. 21-0 grænser op til B-målsat overdrev beskyttet af naturbeskyttelseslovens § 3, se figur 7b, og husdyrlovens § 7, se figur 8b.

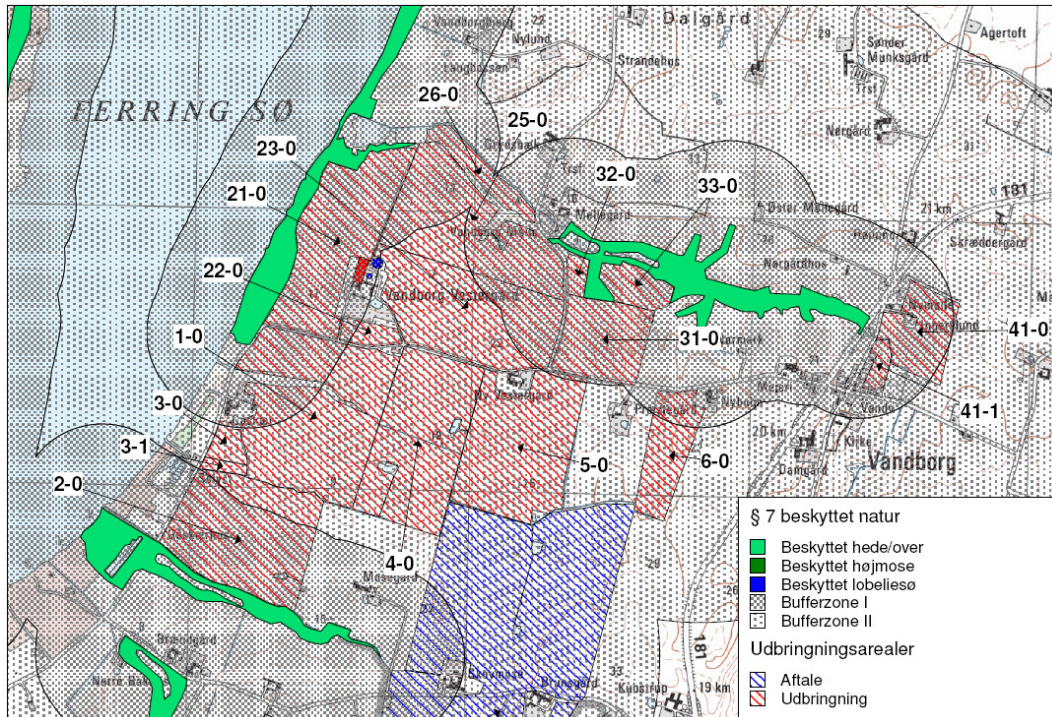
Udbringningsarealerne nr. 2-0, 16-0, 21-0, 25-0, 26-0, 31-0, 32-0, 33-0, 60-0, 61-0 og 62-0 grænser op til C-målsat overdrev beskyttet af naturbeskyttelseslovens § 3, se figur 7a, 7b, 7c og husdyrlovens § 7, se figur 8a, 8b og 8c.

Flere af markerne grænsende op til beskyttede enge og overdrev er beliggende i bufferzone I eller II, hvor udbringning af flydende husdyrgødning skal foregå ved nedfældning på sort jord og i græs.

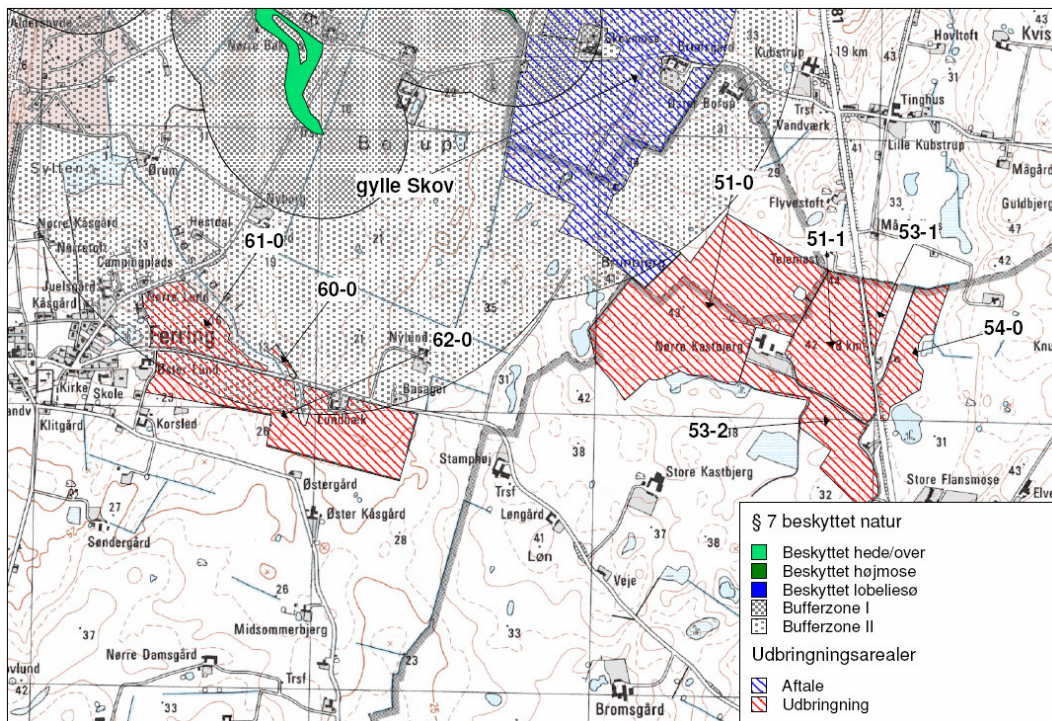
Lemvig Kommune vurderer, at de generelle regler er tilstrækkelige til at beskytte naturområderne.



Figur 8a: § 7 beskyttet natur og bufferzoner, nordlige udbringningsarealer.



Figur 8b: § 7 beskyttet natur og bufferzoner, udbringningsarealer nær ejendommen.



Figur 8c: § 7 beskyttet natur og bufferzoner, sydlige udbringningsarealer.

Udspredning i bufferzoner

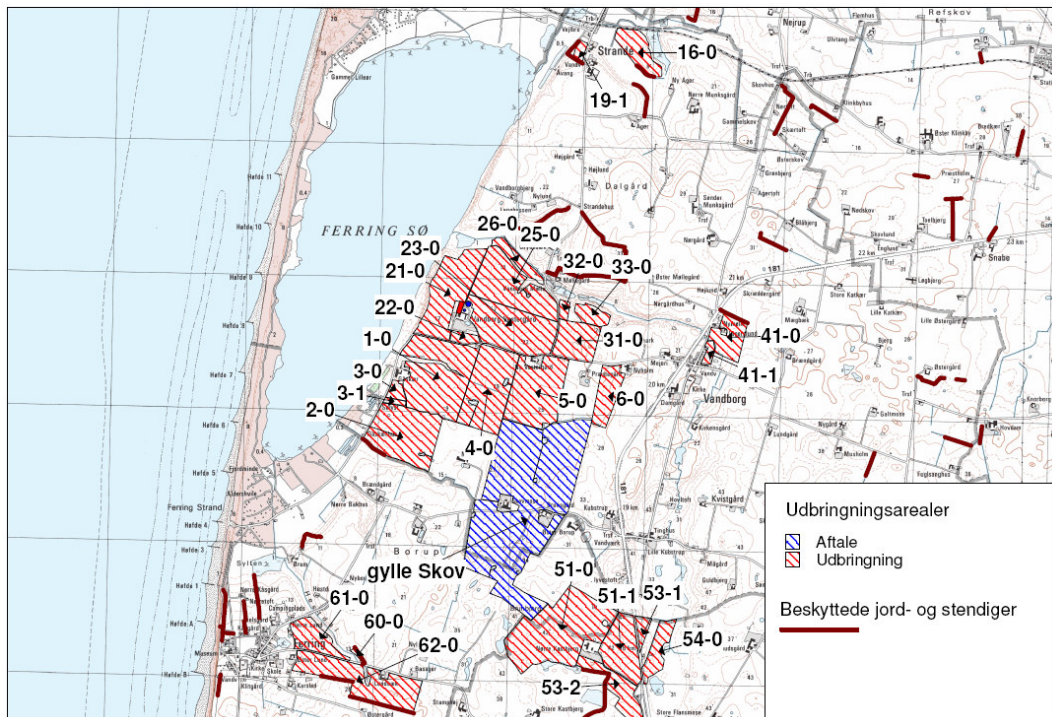
Visse heder og overdrev der er beskyttet af naturbeskyttelseslovens § 3, er også omfattet af beskyttelse af husdyrlovens § 7, se figur 8a, 8b og 8c.

Beskyttelsen betyder jf. husdyrgødningsbekendtgørelsens § 24, at udbringning af flydende husdyrgødning på sort jord og græsmarker skal ske ved nedfældning inden for en afstand på 1.000 m til naturområderne (bufferzone II).

Følgende naturarealer i forbindelse med husdyrbrugets udspretningsareal er omfattet af husdyrlovens § 7:

- overdrev (C og B-målsat) nord for mark nr. 19-1
- overdrev (B-målsat) vest for mark nr. 21-0
- overdrev (C-målsat) nord for mark nr. 33-0
- overdrev (B-målsat) syd for mark 2-0

Kravet om nedfældning af flydende husdyrgødning på sort jord og græsmarker gælder således for mark 1-0, 2-0, 3-0, 3-1, 4-0, 5-0, 6-0, 16-0, 19-1, 21-0, 22-0, 23-0, 25-0, 26-0, 31-0, 32-0, 33-0, 41-0, 41-1, 60-0, 61-0 og for den del af mark nr. 62-0, der ligger indenfor bufferzone II jf. figur 9.



Figur 9: Beskyttede jord- og stendiger.

Beskyttede stendiger og fredede fortidsminder

Udspretningsarealerne afgrænses flere steder af beskyttede jord- og stendiger, se figur 9. Digerne er beskyttet af Museumslovens § 29a og må ikke ud sættes for tilstandsændringer.

Der er ikke registreret beskyttede fortidsminder på eller i nærheden af udbringningsarealer eller anlægget.

Fredninger og byggelinjer

Der er ikke konflikter med fredninger og kirkebyggelinier.

Det er vurderet, at disse generelle regler for udbringning af husdyrgødning er tilstrækkelige til at beskytte naturarealerne.

9.3 Natura 2000 og Habitatdirektivets bilag IV arter

Gåskærvej 28 og størstedelen af bedriftens udspretningsarealer afvander til Ferring Sø og Søndervese. Nissum Bredning i Limfjorden er recipient for søernes vandafstrømning. Recipientområdet ved Limfjorden omkring Harboøre er udpeget som Natura 2000-område- nr. 28 – Agger Tange, Nissum Bredning, Skibsted Fjord og Agerø samt EF-fuglebeskyttelsesområde nr. F39 Harboøre Tange, Plet Enge og Gjeller Sø og Ramsarområde R5 – Harboøre og Agger tanger.

Udpegningsgrundlaget for EF-Fuglebeskyttelsesområdet nr. 39 er sangsvane, bramgås, klyde, hvidbrystet præstekrave, alm. ryle, brushane, fjordterne, dværgterne, mosehornugle, kortnæbbet gås og lysbuget knortegås.

Natura 2000-området har en kystlinie mod Limfjorden på ca. 80 km. Strandenge og strandoverdrev dominerer området sammen med de store lavvandede fjordområder i Nissum Bredning, området omkring Agerø og Skibsted Fjord. Området indeholder nogle af landets største lavvandede fjordområder, og disse arealer har tidligere rummet vidtstrakte flader med ålegræs. Store dele af de marine naturtyper i Limfjorden er truet af for store tilførsler af næringsstof, hvilket bl.a. betyder at fødegrundlaget for de fugle, der er tilknyttet især ålegræsbestandene er truet.

Bilag IV-arter

Dyre- og plantearter omfattet af habitatdirektivets bilag IV er i henhold til direktivet særligt beskyttet, uanset om de forekommer inden for et af de udpegede habitatområder eller udenfor.

En række dyr og planter, der er omfattet af habitatdirektivets bilag IV, kan have levested, fødesøgningsområde eller sporadisk opholdssted på ejendommen, arealer omkring ejendommen og ejendommens udspretningsarealer. På baggrund af faglig rapport nr. 635, 2007 Håndbog om dyrearter på habitatdirektivets bilag IV fra Danmarks Miljøundersøgelser samt kommunens øvrige kendskab vurderes umiddelbart at der kan være odder, spidsnudet frø, markfirben og strandtudse. Odder er optaget på rødlisten 1997 som sårbar.

Kommunen har ikke konkret kendskab til registrering af nogle af de nævnte arter i området. Udvidelsen vurderes derfor ikke at have negativ indflydelse på de nævnte arter og deres levesteder.

Kommunen er ikke bekendt med forekomster af andre planter eller dyr omfattet af artsfredning eller optaget på nationale eller regionale rødlistor på eller umiddelbart op til husdyrbrugets udbringningsarealer.

Lemvig Kommune vurderer, at udvidelse af produktionen ikke vil få en væsentlig påvirkning af sikring af gunstig bevaringsstatus i de tilstødende Natura 2000 områder.

10. Bedste tilgængelige teknik

Management

Der er udarbejdet en arbejdspladsvurdering (APV), beredskabsplan og der laves løbende mark- og gødningsplaner. Beredskabsplanene er vedhæftet som bilag 1. Ejeren/driftslederen planlægger og tilser den praktiske udførelse. Almindelig godt driftsskab betyder, at relevante ting bliver overdraget mellem medarbejdere og noteret.

Foder

Der tilsættes både fytase og benzoesyre til smågrisenes foder. I ansøgningen fremgår det, at der anvendes 1,5 g benzoesyre/FE som virkemiddel. Der laves en årlig foderopgørelse som effektivitetskontrol.

Staldindretning

Smågrisene går i toklimastalde med delvist spaltegulv. Dette staldsystem er beskrevet i BAT-byggeblad 106.03-52. Heri fremgår det, at staldsystemet reducerer ammoniakfordampningen med 30 % i forhold til referencesystemet, som er drænet gulv med gyllekumme under hele gulvfladen. I smågrise-stalden er der installeret diffus undertryksventilation, som har et relativt lavt energiforbrug.

Forbrug af vand og energi

Foderblandingsanlægget er med snegle til slaglemølle og derfra igen. Denne type har et relativt lavt energiforbrug. Der er installeret et nyt og effektivt halmfyr. Der er placeret vandventiler over fodertruget, som opsamler vandspild. Derudover anvendes der også drikkekopper. Ved vask af staldene sættes de først i blød for at reducere vandforbruget. På ejendommen eksperimenteres med mindst muligt vandforbrug til iblødsætningen, hvor det stadig er nemt at vaske staldene rene.

Opbevaring/behandling af husdyrgødning

Begge ejendommens gyllebeholdere er overdækket med teltdug, og der er rørforlænger ned igennem dugen.

Udbringning af husdyrgødning

Gylle udbringes med egen gyllevogn, der har både slæbeslanger og nedfælder. Der nedfældes til vårsæd samt nær samlet bebyggelse for at begrænse lugtgener. Nedfældning er en mere energikrævende udbringningsform, da bommen kun er halv så bred som ved slæbeslanger, men har en større N-udnyttelse og en lavere ammoniakfordampning, end ved udbringning med slæbeslanger.

Lemvig Kommune vurderer, at anvendelse af fytase er BAT inden for fodring. Derfor stilles der vilkår om anvendelse af fytase inklusive dokumentation. Effekten af anvendelse af fytase kan ikke beregnes eksakt i ansøgnings-systemets faciliteter og anvisninger, og der findes forskellige produkter med forskellig effekt. Der er således ikke mulighed for at stille vilkår til en eksakt krævet mængde fytase på baggrund af fytasetilsætning.

Ved ny viden om begrænsning af udvaskning af fosfor fra landbrugsarealerne skal den bedst tænkelige dyrkningspraksis eller teknik anvendes.

Lemvig Kommune vurderer, at der ikke er grundlag for at skærpe niveauet for BAT. Der er vilkår om, at der ved fremtidige ændringer anvendes BAT.

11. Affald og kemikalier

I kornhallen er der opstillet 5 storsække på stativer, hvor der sorteres i brændbart, papir, pap, wrapplast og storsække. Disse affaldstyper bortskaffes af bedriftens medarbejdere til genbrugspladsen sammen med glas og lystofrør.

Jern og metal samles sammen bag staldene og hentes af en produkthandler.

Kemikalier og pesticider er placeret i en aflåst boks på Dangødningsstank placeret udendørs og i aflåst kemikalierum på Gåskærvej 25. Marksprøjten påfyldes på vaskeplads på Gåskærvej 25. Ved vask af sprøjten påfyldes den på vaskepladsen og vaskevandet udsprede på markerne.

Pesticidaffald opstår kun når produkterne forældes, hvorefter det bortskaffes som farligt affald til genbrugspladsen.

Oliefiltre og spildolie samles og håndteres fra samdriftsejendommen på Gåskærvej 25, hvorfra det bortskaffes som farligt affald.

Medicin opbevares i det sydlige hjørne af smågrisestalden i et skab på væggen. Ca. hver femte uge udleveres der medicin af dyrlæge. Bedriften har indgået en ordning med privat firma omkring bortskaffelse af affald fra lægemidler. Indtil bortskaffelse opbevares medicinaffald i medarbejdernes omklædningsrum. Flasker ilægges gul spand og spidse og skarpe genstande opbevares i kanyleboks.

Døde dyr opbevares i en kølecontainer, der til daglig er placeret i særskilt rum med dør til stald og dør ud. Ved afhentning placeres containeren på en plads med et skjold over ved indkørslen til gården ca. 100 m fra Gåskærvej.

Der er vilkår om opbevaring af olieprodukter og kemikalier for at forebygge spild og forurening.

Brændbart affald skal opsamles i en container og bortskaffes via en indsamlingsordning for erhvervsvirksomheder. Der er stillet vilkår herom.

Der er vilkår om opbevaring og bortskaffelse af animalsk affald og øvrigt affald herunder at erhvervsaffald skal bortskaffes i overensstemmelse med Lemvig Kommunes affaldsregulativ.

Der er stillet vilkår om, at der ikke må foretages afbrænding af affald på ejendommen.

Det vurderes med de stillede vilkår, at husdyrbrugets olie- kemikalie- og affaldshåndtering sker korrekt og under hensyntagen til omgivelserne.

12. Forslag til egenkontrol

Markdriften indebærer mark- og gødningsplanlægninger, som løbende opdateres.

Ejer opfordres til at føre hyppig kontrol med ventilationssystemet, så det sikres at anlægget fungerer optimalt.

Ejer opfordres desuden til at føre hyppig kontrol med vedligeholdelsen af pumpeudstyret fra staldene.

I afsnit 3 er der stillet vilkår om egenkontrol for ejendommen. Lemvig Kommune vurderer, at der ikke er brug for yderligere krav om egenkontrol på bedriften.

13. Varetagelse af hensyn til landskab

Ejendommen på Gåskærvej 28 er ifølge Regionplan 2005-2016 for Ringkjøbing Amt beliggende inden for kystnærhedszonen. Området er udpeget til at skulle friholdes fra bebyggelse. Jordbrugs- og fiskerimæssig bebyggelse er dog ikke omfattet af denne bestemmelse.

Ejendommen er beliggende i et område, der er udpeget som landskabsområde. I landskabsområder tillægges landskabelige værdier særlig stor vægt. Ønsker om etablering af byggeri og tekniske anlæg, samt ændringer af arealanvendelse, der kan forringe landskabets karakter, skal vurderes med udgangspunkt i landskabets særkende.

I netop dette landskabsområde ønskes det at bevare udsigten i det kuperede terræn, hvilket gør at skovrejsning er uønsket.

I forbindelse med udvidelsen opføres der ikke nybygninger eller udvendige ændringer på ejendommen, der skal vurderes i forhold til ovennævnte udpegninger.

Lemvig Kommune vurderer med baggrund heri, at hensynet til landskabet er varetaget ved den nuværende og fremtidige produktion.

14. Ophør af husdyrbruget

Ansøger oplyser, at forureningskilder ved produktionsophør vil blive fjernet fra ejendommen.

Der er stillet vilkår om, at der ved ophør af driften på ejendommen skal foretages oprydning i et sådan omfang, at forureningsfare udgås. Der er ikke stillet vilkår om, at driftsbygninger skal fjernes eller nedrives.

15. Alternative muligheder

Der foretages ikke nybyggeri eller ændringer af staldanlægget i forbindelse med udvidelsen. Det eksisterende anlæg er renoveret i 2003 i eksisterende bygninger, som ifølge ansøger er placeret samlet og effektivt. Da der er plads til større en produktion af dyr i de nuværende staldbygninger har ansøger valgt at ansøge om et øget dyrehold uden yderligere staldmæssige eller tekniske forandringer på ejendommen.

16. Litteratur

- Lov om miljøgodkendelse m.v. af husdyrbrug, nr. 1572 af 20. december 2006.
- Vejledende retningslinier for vurdering af lugt og begrænsning af gener fra stalde. Af K. B. Frandsen (1994) udgivet af MLK Fyn, revideret 2002.
- Bekendtgørelse om tilladelse og godkendelse m.v. af husdyrbrug, nr. 648 af 18. juni 2007.
- Bekendtgørelse om ændring af bekendtgørelse om godkendelse af listevirksomhed, nr. 168 af 21. februar 2007.
- Bekendtgørelse af lov om miljøbeskyttelse, nr. 1757 af 22. december 2006.
- Bekendtgørelse om husdyrhold og arealkrav mv., nr. 1152 af 23. november 2006.
- Bekendtgørelse om husdyrbrug og dyrehold for mere end 3 dyreenheder, husdyrgødning, ensilage m.v., nr. 1695 af 19. december 2006.
- Bekendtgørelse om etablering og drift af olietanke, rørsystemer og pipelines, nr. 729 af 14. juni 2007.
- Bekendtgørelse om godkendelse af listevirksomhed, nr. 1640 af 13. december 2006.
- Vejledning om ekstern støj fra virksomheder. Miljøstyrelsens vejledning nr. 5 af november 1984.
- Regionplan 2005 for Ringkjøbing Amt.
- Bekendtgørelse af lov om planlægning, nr. 813 af 21. juni 2007.
- Bekendtgørelse om vurdering af visse offentlige og private anlægs virkning på miljøet (VVM) i medfør af lov om planlægning, nr. 1335 af 6. december 2006.
- Bekendtgørelse af lov om landbrugsejendomme, nr. 1202 af 9. oktober 2007.
- Bekendtgørelse om brugerbetaling for godkendelse og tilsyn efter lov om miljøbeskyttelse og lov om miljøgodkendelse m.v. af husdyrbrug nr. 463 af 21. maj 2007.

Bilag 1. Beredskabsplan

Beredskabsplan

for smågriseejendommen

Vandborg Vestergård
Gåskærvej 28, Vandborg
7620 Lemvig

og for slagtesvineejendommen

Ny Vestergård
Gåskærvej 25, Vandborg
7620 Lemvig

Tilhørende **Bjarne Kloster**
Tlf.: 97836238
Mobil: 30956370

Indholdsfortegnelse

- Telefonnumre
- Brand og evakuering
- Overløb af gylle
- Kemikalie-oliespild
- Stophaner/hovedafbrydere
- Strømsvigt
- Transport af bekæmpelsesmidler
- Signaturforklaring til kortmateriale

Vedlagt kortmateriale:

- Bilag 1: Oversigtskort Gåskærvej 28
- Bilag 2: Oversigtskort Gåskærvej 25
- Bilag 3: Udløbspunkter til vandløb og afskæring af dræn ved større udløb
- Bilag 4: Bygningsoversigt/rørføringer m.v. Gåskærvej 28
- Bilag 5: Bygningsoversigt/rørføringer m.v. Gåskærvej 25

Denne beredskabsplan er udarbejdet som en del af ejendommens miljøgodkendelse med det formål at stoppe og begrænse evt. uheld med konsekvenser for det omgivne miljø.

Planens indhold skal være kendt af gårdens ansatte m.m. og udleveres til evt. indsatsleder/miljømyndighed i forbindelse med uheld, forureninger og brand, ol.

Beredskabsplanen revideres/kontrolleres mindst 1 gang om året og skal være let tilgængelig og synlig. Beredskabsplanen findes i [APV mappe på staldkontoret](#). Kopi af beredskabsplanen findes i [mappe på kontoret i stuehuset](#).

Følgende punkter er anvist i det vedlagte kortmateriale:

1. Kemikalielager (bekæmpelsesmidler, handelsgødning) [Bilag 1 og 2](#)
2. Dieseltanke og olietanke (overjordiske og nedgravede) [Bilag 1 og 2](#)
3. Drænbrønde / regnvandsbrønd / afløb [Bilag 1 og 2](#)
4. Udløbspunkter til vandløb / jord fra dræn [Bilag 3](#)
5. Slukningsmateriel og åndedrætsværn [Bilag 1 og 2](#)
6. Afbrydere til diverse pumper, anlæg, strømafbryder m.v. [Bilag 1 og 2](#)
Fald/kote mod vandløb/dræn/brønde og borer
7. Flugtveje for dyr/frigørelse m.m. [Bilag 1 og 2](#)

Husk

Ved store uheld ring altid 1-1-2, ved mindre uheld ring altid til miljømyndighederne. Er man i tvivl ring 1-1-2.

Efter brand m.m. tag kontakt med miljømyndighederne med hensyn til genopbygning af stald m.m.

Telefonnumre

Nærmeste telefon står i stald kontoret	og har nr.	97 83 61 68	.
Miljømyndighed	kontaktes på telefon	dag: eller nat:	96 63 11 31
Falck/Redningsringen	kontaktes på telefon	dag: eller nat:	97 82 04 11
Brandvæsnet	kontaktes på telefon	dag: eller nat:	112
Lægevagt	kontaktes på telefon	dag: eller nat:	70 11 31 31
Landbocenteret	kontaktes på telefon	dag: eller nat:	96 29 66 66
Dyrelæge	kontaktes på telefon	dag: eller nat:	86 69 00 55
Foderstofforretning	kontaktes på telefon	dag: eller nat:	33 68 72 50
Elektriker	kontaktes på telefon	dag:	97 81 03 61
Smeden	kontaktes på telefon	dag:	97 83 63 02
VVS	kontaktes på telefon	dag:	97 88 99 88
Ventilationsfirma	kontaktes på telefon	dag:	72 17 55 55

Brand og evakueringsinstruktion

Ved brand der ikke kan slukkes ved egen hjælp: Tilkald brandvæsnet – RING 112

Oplys

- Navn, adresse og telefonnummer der ringes fra
- Hvad er der sket og at det er en gårdbrand
- Hvor mange er der af tilskadekomne
- Hvilke dyr er der tale om og antal af evt. fangede dyr – Er de kommet ud?

Kontakt ejeren [Bjarne Kloster](#) på tlf.30 95 63 70

Iværksæt rednings- og slukningsarbejde, hvis det er muligt og forsvarligt, herunder fjernelse og evakuering af dyr, olie trykflasker, gødning og kemikalier.

Placering af slukningsmateriel er angivet på oversigtskort [Bilag 1 - 2](#)

Hvis det ikke er muligt at slukke branden – forsøg at begrænse den ved lukning af døre og vinduer.

Modtag brandvæsnet og udlever denne mappe sammen med kortmaterialet og oplys:

- Evt. tilskadekomne eller dyr, der ikke er reddet i sikkerhed
- Hvor det brænder.
- Brandens omfang
- Hvor der er adgangsveje

På ejendommen findes følgende materiel, som evt. kan anvendes for at afhjælpe situationen:

- [Pulverslukkere](#)
- [Teleskoplæsser](#)
- [Rendegraver](#)
- [Slamsuger](#)
- [Vandslanger](#)
-

Overløb af gylle - instrukser

Ved større overløb af gylle eller ved brud på gylletanken -Ring 112

oplys:

Navn, adresse og telefonnummer, der ringes fra
Hvad der er sket og hvor meget, der er løbet ud
Om der er risiko for forurening af vandløb, eller drikkevandsboring

Ved mindre spild kontaktes kun miljømyndighederne

Kontakt ejeren [Bjarne Kloster](#) på tlf.30 95 63 70

Kontakt miljømyndighederne ved tlf.: [96 63 11 31](#)

Forsøg opdæmning for at undgå, at gylle løber til ... [se bilag 3 punkt 4](#)
Opdæmningen kan evt. foretages med jord, halmballe ol. afhængig af mængden af gylle. Er gyllen løbet til dræn skal der laves en opdæmning af vandløbet med bigballe

Modtag brandvæsenet/miljømyndighederne og udlever denne mappe og kortmateriale.

På ejendommen findes der følgende materiel, som evt. Kan anvendes for at afhjælpe situationen:

- [Teleskoplæsser](#)
- [Sand](#)
- [Grus](#)
- [Rendegraver](#)
- [Halmballer](#)
- [Høvlspåner](#)

Kemikalie- og oliespild Instruks

Ved større overløb af kemikalier og olie – RING 112 – oplys

Navn, adressen og telefonnummer, der ringes fra
Hvad der er sket, hvad og hvor meget, der er løbet ud
Om der er risiko for forurening af vandløb, drikkevand

Ved mindre spild kontaktes kun miljømyndighederne

Kontakt ejeren [Bjarne Kloster](#) på tlf. [30 95 63 70](#)

Kontakt miljømyndighederne ved tlf.: [96 63 11 31](#)

Rist ved kemikalie rum løber til gylletank.

Opdæmningen kan evt. foretages med jord, halmballe ol. Afhængig af mængden af gylle. Er f.eks. olie løbet til dræn, kan der laves en opdæmning af vandløbet med bigballe [se bilag 1 punkt x](#)

Modtag brandvæsenet/miljømyndighederne og udlever denne mappe og kortmateriale.

På ejendommen findes der følgende materiel, som evt. kan anvendes for at afhjælpe situationen:

- [Høvlspåner](#)
- [Teleskoplæsser](#)
- [Sand](#)
- [Grus](#)
- [Rendegraver](#)
- [Halmballer](#)

Stophaner / Hovedafbrydere

Afbrydere til diverse pumper, anlæg, strømafbryder m.v. skal ligeledes noteres på kortet over ejendommen.

Vand

Hovedhane sidder i ...se bilag 1 og 2 malet med **blå**

Nr.28: I 1 – 8 stald sidder stophane ved inden for døren til venstre under loftet.
I 9 – 12 stald sidder stophane inden for døren til højre

Elektricitet

Hovedafbryder sidder i se bilag 1 og 2 malet med **gul**

El-tavle sidder i se bilag 1 og 2 malet med **rød**

På nr. 28 opbevares div. ampere sikringer i lille grøn værktøjskasse i staldværksted

På nr. 25. opbevares div. ampere sikringer på hylde i lille staldkontor

se bilag 1 og 2 malet med **grøn**

Strømsvigt Instruks

Vurder om dyr vil lide under træk fra nødopluk eller varme

Tjek alle stalde og se, om nødoplukket er åben

Begræns trækgener og varmeudvikling (overbrusning)

Kontroller at der ikke sker fourening som følge af manglende strøm til pumper ol.

Ved strømsvigt på over ca. 2 timer ring til NOE og forhør om varigheden af udfaldet.
Telefon nr. [97 42 14 88](tel:97421488)

Eventuelt iværksæt opstart af nødstrømsgenerator.

[Nødstrømsanlæg findes i foderlade. Se bilag 1](#)

Transport af bekæmpelsesmidler

Sørg for sikker transport af kemikalier til ejendommen og mellem ejendom og marker.

Bekæmpelsesmidler skal under transport være sikret mod stød og uheld. En lukket tæt plastkasse (eks. en køleboks) er velegnet.

Medbring en spand/sæk med fint savsmuld til opsugning af spildt middel samt en skovl og f.eks. plastikposer/plastspand til en hurtig indsats. Uanset koncentrationen kan et spild på mindre end ca. 2 liter med en hurtig indsats fjernes fra jorden.

Medbring altid en mobiltelefon således at det er muligt at hurtigtst at tilkalde hjælp ved uheld.

Hvor der arbejdes med bekæmpelsesmidler, skal der være førstehjælpeudstyr og øjenskyllmiddel til rådighed.

Meget giftige og giftige bekæmpelsesmidler skal overalt opbevares forsvarligt under lås. Øvrige bekæmpelsesmidler skal opbevares forsvarligt. For alle midler gælder, at de opbevares utilgængeligt for børn og ikke sammen med eller i nærheden af levnedsmidler, foderstoffer m.v.

Derudover gælder følgende:

- Kemikalierummet skal være godt ventileret, tørt og frostfrit med god belysning.
- Der skal findes et sugende materiale f.eks. savsmuld til opsamling af spild.
- Døre skal være forsynet med en støbt kant, der kan tilbageholde eventuelt spild.
- Gulve skal være tætte og uden afløb.

Signaturforklaringer til kortmateriale

Bilag 1: Oversigtskort Gåskærvej 28

Bilag 2: Oversigtskort Gåskærvej 25

Bilag 3: Udløbspunkter til vandløb og afskæring af dræn i tilfælde af større udløb

Bilag 4: Bygningsoversigt/rørføringer m.v. Gåskærvej 28

Bilag 5: Bygningsoversigt/rørføringer m.v. Gåskærvej 25

Tal

1: Kemikalielager (bekæmpelsesmidler, handelsgødning) Bilag 1 og 2

2: Dieseltanke og olietanke (overjordiske og nedgravede) Bilag 1 og 2

3: Drænbrønde / regnvandsbrønd / afløb Bilag 1 og 2

4: Udløbspunkter til vandløb / jord fra dræn Bilag 3

5: Slukningsmateriel og åndedrætsværn Bilag 1 og 2

6: Afbrydere til diverse pumper, anlæg, strømafbryder m.v. Bilag 1 og 2

Fald/kote mod vandløb/dræn/brønde og boringer

7: Flugtveje for dyr/frigørelse m.m. Bilag 1 og 2

Krydser

Kryds med **kuglepen**: Opdæmning af vandløb

Kryds med **blå**: Hovedhane

Kryds med **gul**: Hovedafbryder

Kryds med **rød**: El-tavle

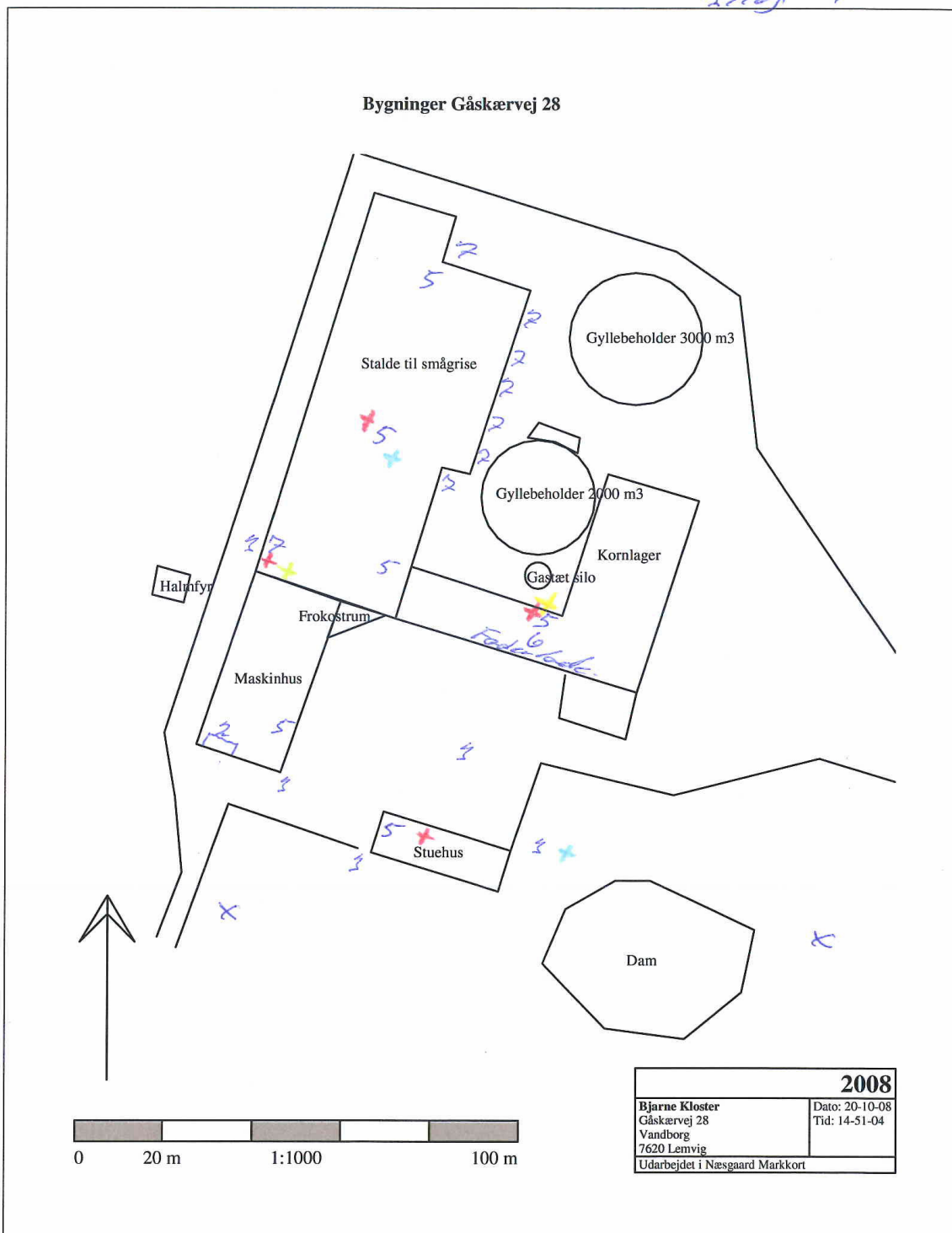
Kryds med **grøn**: Sikringer

Tekst

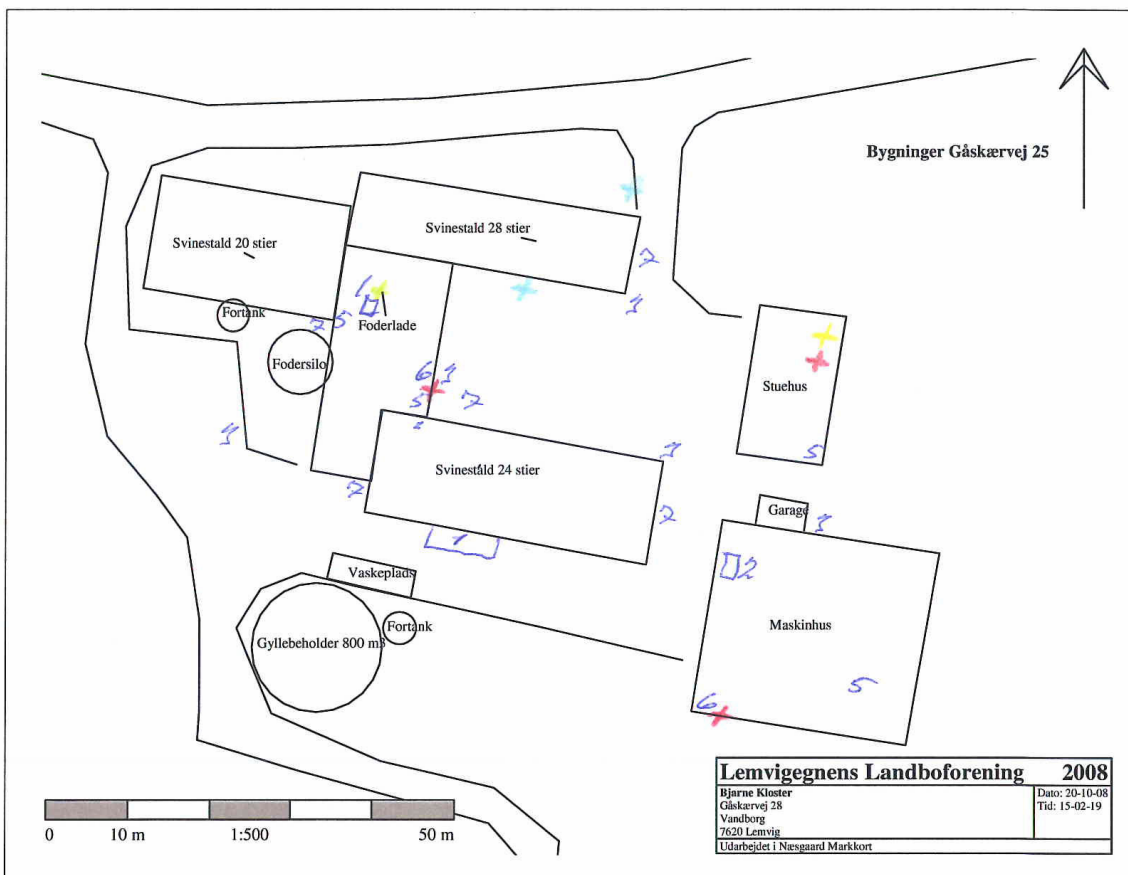
Rød tekst: Afskæring af dræn i lavning Bilag 3

Kilop 1

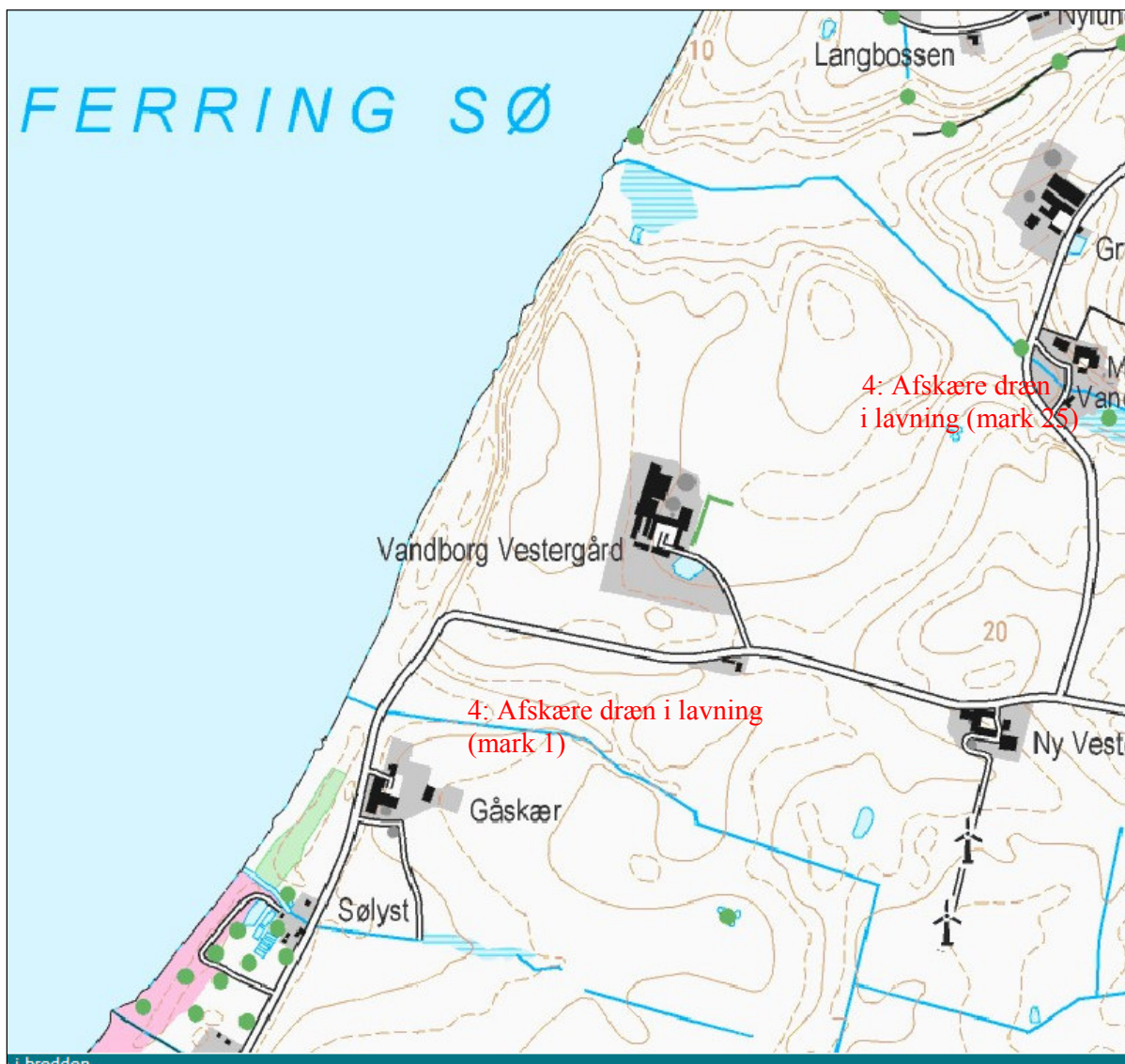
Bygninger Gåskærvej 28



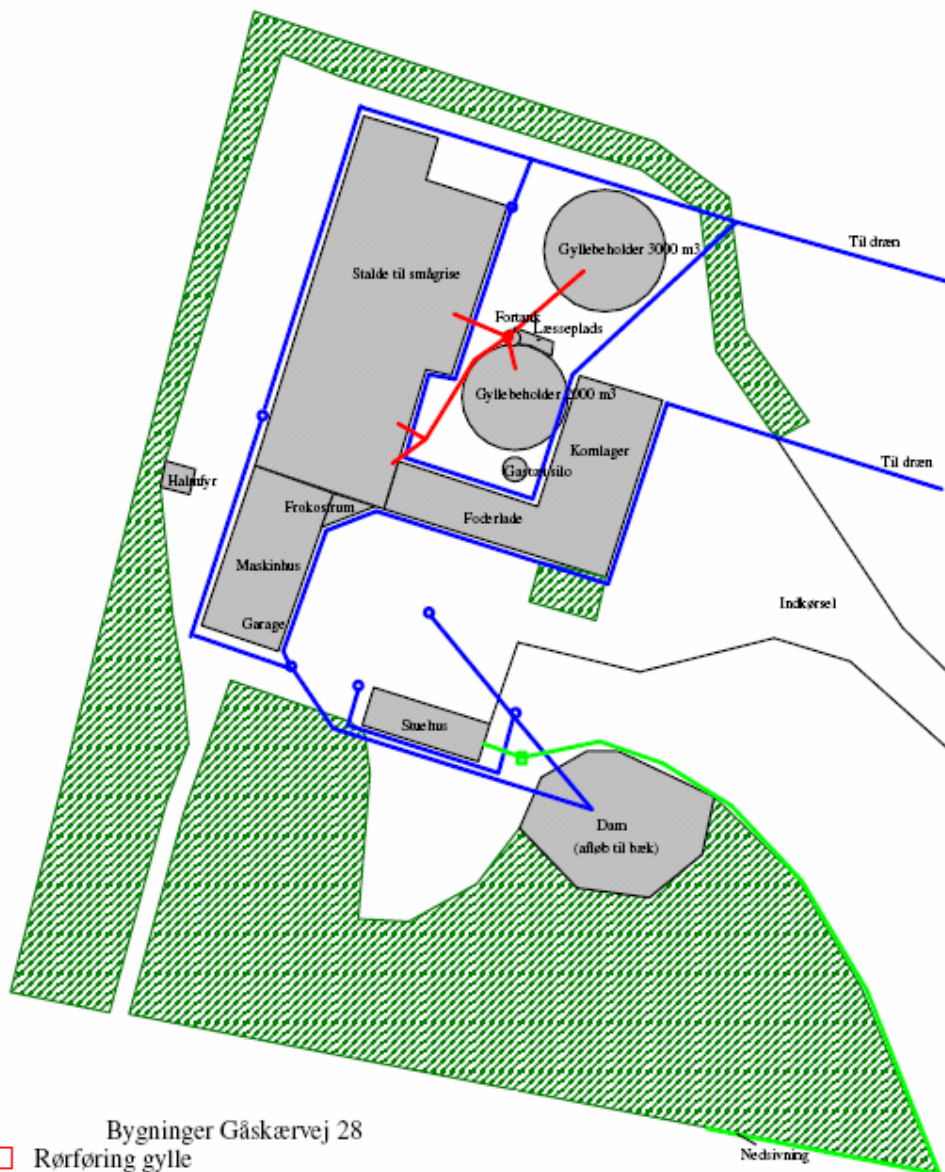
Blot 2



Udløbspunkter til vandløb og afskæring af dræn i tilfælde af større udløb



Bygninger Gåskærvej 28



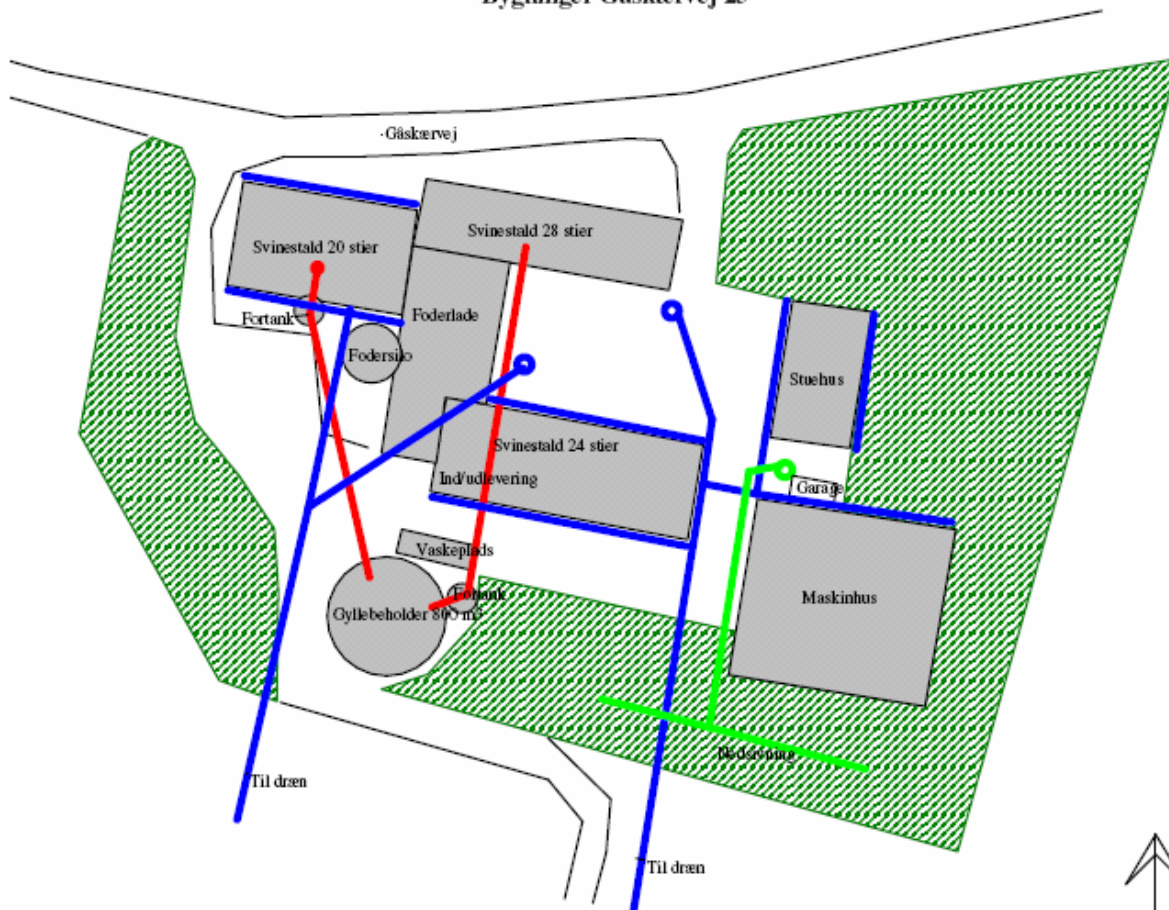
Bygninger Gåskærvej 28





- Rørføring gylle
- Tagrender og afløb overfladevand
- Spildevand mekanisk rensning/nedsivning
- ▨ Beplantning

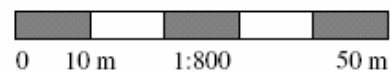


2008	
Bjarne Kloster Gåskærvej 28 Vandborg 7620 Lemvig	Dato: 22-10-08 Tid: 11-16-42
Udarbejdet i Næsgaard Markkort	

Bygninger Gåskærvej 25



Bygninger Gåskærvej 25	
	Rørføring gylle 0,0001 ha
	Tagrender og afløb overfladevand 0,0006 ha
	Spildevand mekanisk rensning /nedsivning 0,0003 ha
	Beplantning 0,4958 ha



Lemvigegnens Landboforening 2008	
Bjarne Kloster Gåskærvej 28 Vandborg 7620 Lemvig	Dato: 22-10-08 Tid: 15-33-29
Udarbejdet i Næsgaard Markkort	

