



- §16b-miljøtilladelse  
til  
Smedegård  
Stenløsevej 3  
3770 Allinge

Kolofon: Bornholms Regionskommune; februar 2020  
Journalnummer: 09.17.21P19-0002  
Udarbejdet af: Center for Regional Udvikling, It og Sekretariat  
Sagsbehandler: Jesper Preuss Justesen, Helle Thers/ Katrine Høst (naturafsnit)  
Kortbilag: Geodatastyrelsen

# § 16 b TILLADELSE

til

## Smedegård

Stenløsevej 3, 3770 Allinge



### Gyldighed

Denne tilladelse meddeles efter § 16 b, stk. 1 i lov om husdyrbrug og anvendelse af gødning m.v., jf. lovbe-  
kendtgørelse nr. 256 af 21. marts 2017 med senere ændringer.

Tilladelsen gælder fra annonceringsdatoen den 19. februar 2020.

## DATABLAD

---

Titel:	§ 16 b tilladelse til Smedegård, Stenløsevej 3, Olsker, 3770 Allinge
Tilladelsen omfatter:	Flexproduktion bestående af smågrise og slagtesvin Produktionsareal: 1.365 m <sup>2</sup> i 5 staldafsnit
Dato for tilladelse:	19. februar 2020
Husdyrbrug:	Smedegård, Stenløsevej 3, Olsker, 3770 Allinge
Matrikelnummer og ejerlav:	17a Hovedejerlavet, Olsker m.fl.
Ejendomsnummer:	4000036829
CVR-/P-nummer:	26512557
CHR-nummer:	13053
Ansøger og driftsansvarlig:	Simblegård Mark, Lennart Johan Westh
Ejer af ejendommen:	Lennart Johan Westh
Adresse:	Simblegård, Simblegårdsvej 6, 3782 Klemensker
Kontaktoplysninger:	Lennart Johan Westh Tlf. nr. 5174 3895; e-mail: <a href="mailto:lennart@simblegaard.dk">lennart@simblegaard.dk</a>
Konsulent:	Kirsten V. Kyndesen, Bornholms Landbrug & Fødevarer, Rønnevej 1, 3720 Aakirkeby
Tilsynsmyndighed:	Bornholms Regionskommune, Center for Regional Udvikling, It og Sekretariat, Skovløkken 4, Tejn, 3770 Allinge
Kontakt tilsynsmyndighed:	Tlf. 5692 0000; e-mail: <a href="mailto:byg@brk.dk">byg@brk.dk</a> ; Hjemmeside: <a href="http://www.brk.dk">www.brk.dk</a>

# INDHOLDSFORTEGNELSE

<b>Datablad</b> .....	<b>3</b>
<b>Indholdsfortegnelse</b> .....	<b>4</b>
<b>1 resumé</b> .....	<b>6</b>
<b>2 Tilladelsen med vilkår</b> .....	<b>7</b>
2.1 Afgørelse om tilladelse efter § 16 b, stk. 1 .....	7
2.2 Ansøgning om tilladelse og eksisterende produktion.....	8
2.3 Vilkår for driften .....	8
2.4 Gyldighed – udnyttelse og bortfald.....	11
2.5 Retsbeskyttelse .....	11
2.6 Offentlighed .....	11
2.7 Klagevejledning .....	12
<b>3 Beliggenhed og planmæssige forhold</b> .....	<b>13</b>
3.1 Bygninger og faste afstandskrav .....	13
3.2 Bygge- og beskyttelseslinjer og placering i landskabet .....	16
<b>4 Husdyrproduktion</b> .....	<b>18</b>
4.1 Husdyrhold og staldanlæg.....	18
4.2 Produktion og håndtering af husdyrgødning .....	21
<b>5 Ressourceforbrug</b> .....	<b>22</b>
5.1 Foder og foderopbevaring .....	22
5.2 Vand .....	23
5.3 Energi .....	23
5.4 Diverse hjælpestoffer .....	23
<b>6 Reststoffer</b> .....	<b>24</b>
6.1 Spildevand.....	24
6.2 Affald .....	24
<b>7 Gener fra husdyrbruget</b> .....	<b>25</b>
7.1 Lugt.....	25
7.2 Støj og rystelser .....	26
7.3 Støv .....	27
7.4 Lys .....	27
7.5 Fluer og skadedyr.....	27
7.6 Transport.....	28
<b>8 Ammoniaktab og naturpåvirkning</b> .....	<b>29</b>

8.1	Ammoniakemission og BAT-krav .....	29
8.2	Påvirkning af naturområder .....	31
<b>9</b>	<b>Samlet vurdering .....</b>	<b>36</b>
	Bilagsoversigt: .....	37
	Bilag 1. Anlægstegning med størrelsesangivelse for produktionsarealer .....	38
	Bilag 2. Beregningspunkter for ammoniak til natur omkring Smedegård .....	39
	Bilag 3. Modtagne høringssvar og kommunens bemærkninger .....	40

# 1 RESUMÉ

---

Simblegård Mark har ansøgt om husdyrtilladelse i henhold til husdyrlovens § 16 b til et fleksibelt dyrehold bestående af smågrise og slagtesvin i eksisterende bygninger på ejendommen Smedegård, Stenløsevej 3, 3770 Allinge, matrikel nr. 17a Hovedejerlavet, Olsker m.fl.

Staldanlægget på Smedegård har tidligere været indrettet til sohold med salg af smågrise ved ca. 30 kg. I 2013 gav Bornholms Regionskommune tilladelse til en produktion på 19.140 smågrise (9,5-31 kg). I den forbindelse blev ét staldafsnit taget ud af drift og de øvrige staldafsnit indrettet med to-klimastier med delvist fast gulv. Disse gulvprofiler bibeholdes, og inventaret tilpasses til også at kunne omfatte slagtesvin. Der foretages ingen udvendige ændringer af bygningerne, ud over evt. ændringer i antal og størrelse af ventilationsafkast.

Husdyrgødningen fra produktionen vil blive opbevaret i en gyllebeholder med naturligt flydelag.

Staldene overholder de krævede mindsteafstande til nabobeboelser og beboelsesområder, vandforsyningsanlæg, vandløb og søer, vej, levnedsmiddelvirksomhed, beboelse på ejendommen og naboskel.

I ansøgningen er foretaget beregninger, der viser, at de krævede lugtgeneafstande mellem staldanlæggene og omkringboende er overholdt. På baggrund af ejendommens beliggenhed og beskrivelsen af driften forventes produktionen desuden ikke at forårsage væsentlige gener for naboer og forbipasserende i form af støj, støv, lys, transport eller forekomst af skadedyr.

Ammoniakudledningen fra husdyrbruget må ikke overskride et niveau svarende til emissionen ved anvendelse af den bedste tilgængelige teknik (BAT). Den ansøgte husdyrproduktion opfylder dette krav på baggrund af de valgte gulvtyper.

I tilladelsen er der redegjort for de miljømæssige konsekvenser af det ansøgte og husdyrbrugets anvendelse af bedste tilgængelige teknik (BAT) med henblik på reduktion af ammoniakudledningen til omgivelserne. Med tilladelsen følger en række vilkår til driften, som sikrer, at husdyrbruget kan drives på stedet uden at påvirke omgivelserne væsentligt.

Samlet set vurderer Bornholms Regionskommune, at indretning og drift af husdyrbruget og håndtering af husdyrgødningen sker i overensstemmelse med gældende regler, og at driften kan foregå uden væsentlig påvirkning af miljøet eller omkringboende, som dette er defineret i husdyrbrugloven. Kommunen vurderer desuden, at projektet ikke vil påvirke eller true arter og naturtyper, der er en del af udpegningsgrundlaget for Natura 2000-områder, eller bilag IV-arter og deres yngle- og rasteområder.

## 2 TILLADELSEN MED VILKÅR

---

I dette afsnit beskrives den ansøgte produktion og baggrunden for den meddelte afgørelse om tilladelse med tilhørende vilkår for driften. Desuden beskrives en række juridiske forhold ved tilladelsen, samt hvordan offentligheden har haft indflydelse på projektet og kommunens vurderinger. Til sidst beskrives mulighederne for at klage over afgørelsen.

### 2.1 Afgørelse om tilladelse efter § 16 b, stk. 1

---

Bornholms Regionskommune, Center for Regional Udvikling, It og Sekretariat har vurderet, at der kan meddeles tilladelse til den ansøgte svineproduktion på ejendommen Smedegård, Stenløsevej 3, Olsker, 3770 Allinge, matr. nr. 17a Hovedejerlavet, Olsker m.fl. i henhold til de gældende regler<sup>1</sup>.

Tilladelsen omfatter flexproduktion af slagtesvin/smågrise i det eksisterende staldanlæg inkl. gødningsopbevaringsanlæg og øvrige driftsbygninger. Det samlede produktionsareal udgør 1.365 m<sup>2</sup>.

Da det ansøgte produktionsareal overstiger 100 m<sup>2</sup>, er ændringen omfattet af husdyrbruglovens regler. Ammoniakemissionen fra husdyrbruget beregnes til mindre end 3.500 kg NH<sub>3</sub>-N pr. år, og antallet af stipladser til slagtesvin over 30 kg er angivet til færre end de 2.000, som definerer et IE-brug. Derfor meddeles tilladelsen efter husdyrbruglovens § 16 b, stk. 1.

Tilladelsen er baseret på oplysningerne i ansøgningen med tilhørende bilag og øvrigt materiale fremsendt af ansøgers konsulent. Der er nærmere redegjort for de vurderinger, der ligger til grund for afgørelsen i den miljøtekniske beskrivelse og vurdering – se de følgende afsnit 3-9.

Husdyrbruget skal drives i overensstemmelse med de stillede vilkår i nedenstående Afsnit 2 og bestemmelserne i den til enhver tid gældende bekendtgørelse om erhvervsmæssigt dyrehold, husdyrgødning, ensilage m.v. (husdyrgødningsbekendtgørelsen) samt øvrig gældende lovgivning også i de tilfælde, hvor disse regler er skærpende i forhold til denne tilladelse.

Da det ansøgte medfører en samlet ammoniakemission på mere end 750 kg NH<sub>3</sub>-N pr. år, er der redegjort for og stillet krav til husdyrbrugets anvendelse af den bedste tilgængelige teknik (BAT – Best Available Techniques) til reduktion af ammoniakemissionen.

Bornholms Regionskommune har vurderet de miljømæssige konsekvenser ved den ansøgte svineproduktion i forhold til den nuværende lovlige produktion på Smedegård (nudrift) og i forhold til husdyrbrugets lovlige drift for 8 år siden (8-års drift).

Bornholms Regionskommune vurderer, at husdyrbruget har truffet de nødvendige foranstaltninger til at forebygge og begrænse forureningen fra husdyrbrugets anlæg. Endvidere vurderer kommunen, at husdyrbruget efter ændringerne kan drives uden væsentlig påvirkning af natur, miljø og landskab og uden væsentlige gener for omgivelserne, når vilkårene i denne miljøtilladelse og de gældende regler på området overholdes.

---

<sup>1</sup> Lovbekendtgørelse nr. 1020 af 6. juli 2018 om husdyrbrug og anvendelse af gødning m.v. (husdyrbrugloven) med senere ændringer, tilhørende bekendtgørelse nr. 1467 af 6. december 2018 om godkendelse og tilladelse m.v. af husdyrbrug (husdyrgodkendelsesbekendtgørelsen) og bekendtgørelse nr. 116 af 23. januar 2019 om erhvervsmæssigt dyrehold, husdyrgødning, ensilage m.v. (husdyrgødningsbekendtgørelsen). Desuden bekendtgørelse nr. 1595 af 6. december 2018 om udpegning og administration af internationale naturbeskyttelsesområder samt beskyttelse af visse arter, lov nr. 497 af 22. maj 2018 om ændring af lov om jordbrugets anvendelse af gødning og om plantedække og lov om husdyrbrug og anvendelse af gødning m.v.



## 2.2 Ansøgning om tilladelse og eksisterende produktion

---

Bornholms Regionskommune har den 23. oktober 2017 modtaget en ansøgning fra Simblegård Mark, Stenløsevej 3, Olsker, 3770 Allinge, matr. nr. 17a Hovedejervet, Olsker m.fl. om tilladelse til at ændre den tidligere tilladte produktion af smågrise til en fleksibel produktion af smågrise og slagtesvin i de eksisterende bygninger.

Ansøgningen er indgivet i henhold til § 16 b i husdyrbrugloven, og er indsendt gennem det digitale selvbetjeningssystem [www.husdyrgodkendelse.dk](http://www.husdyrgodkendelse.dk) med ansøgningskema nr. 200981. Den 22. november 2017 blev ansøgningen visiteret som fuldt oplyst. Kommunen har efterfølgende modtaget rettelser til ansøgningen senest den 12. september 2019 og har afgjort sagen på baggrund af version 6 af ansøgningskemaet.

### Forhold til eksisterende produktion

Der foretages ingen bygningsmæssige ændringer af staldanlægget, ud over evt. ændring af antal og størrelse af ventilationsafkast.

Der forekommer ingen godkendelsespligtige biaktiviteter på ejendommen.

Smedegård ejes af Lennart Johan Westh, Simblegårdsvej 6, 3782 Klemensker. Produktionsanlægget på Smedegård har tidligere været udlejet, og produktionen har derfor ikke tidligere indgået under Simblegård Mark.

Staldanlægget på Smedegård har tidligere været indrettet til sohold med salg af smågrise ved ca. 30 kg. Bornholms Regionskommune har den 14. november 2006 berigtiget den lovlige besætningsstørrelse/den bestående svineproduktion til 300 årssøer, 180 sopolte (31-104 kg) og 8.000 producerede smågrise (7,3-31 kg), i alt 122,5 dyreenheder (DE) efter de dagældende omregningsfaktorer.

Efterfølgende har kommunen den 13. maj 2013 - i henhold til husdyrgodkendelsesbekendtgørelsens § 19 d om skift i dyretype – givet tilladelse til en produktion på 19.140 smågrise (9,5-31 kg) svarende til 83,3 DE efter de dagældende omregningsfaktorer.

Ovenstående afgørelser bortfalder med meddelelsen af denne afgørelse.

Ved seneste miljøtilsyn den 9. december 2014 blev besætningen på Smedegård opgjort til 11.083 smågrise (9,5-31 kg) svarende til 46,21 DE. Konklusionen var, at alle miljøforhold på ejendommen var i orden. Besætningen er den 25. marts 2017 anmeldt ophørt ifølge registrering i CHR.

### Vurdering af samdrift med andre husdyrbrug

Ansøger driver desuden slagtesvinehold på Simblegård (Simblegårdsvej 6, 3782 Klemensker), Stålegård (Kirkebyvej 28, 3700 Rønne) og Boesgård (Aarsballevej 4, 3700 Rønne). Produktionerne er baseret på indkøbte smågrise. Ansøger oplyser, at Smedegård ikke er teknisk, forureningsmæssigt eller driftsmæssigt forbundet med de øvrige ejendomme.

## 2.3 Vilkår for driften

---

Tilladelsen meddeles på nedenstående vilkår, som der henvises til i de relevante afsnit under "kommunens vurdering" i miljøredegørelsen. Vilkårene er krav, som stilles for at fastholde forudsætningerne for tilladelsen og, som er med til at sikre, at der ikke opstår væsentlig virkning på miljøet eller væsentlige gener.

Husdyrbruget skal altid leve op til de generelle regler for husdyrbrug og håndtering af husdyrgødning fastsat i love og bekendtgørelser, også selv om disse regler måtte være skærpende i forhold til denne godkendelse.

Tilladelsen indeholder desuden vilkår, som skal sikre, at Bornholms Regionskommune holdes informeret om ændringer i ejerforhold eller hvem, der er driftsansvarlig for husdyrbruget. Da kommunen skal vurdere om evt. planer om ændringer på husdyrbruget udløser krav om tillæg til tilladelsen, stilles desuden vilkår om anmeldelse før igangsætning.

### 2.3.1 Indretning og drift

1. Virksomheden skal placeres, indrettes og drives i overensstemmelse med de oplysninger, der fremgår af den miljøtekniske beskrivelse, og med de ændringer, der fremgår af tilladelsens vilkår.
2. De vilkår, der vedrører driften, skal være kendt af de ansatte, der er beskæftiget med den pågældende del af driften.
3. På tilsynsmyndighedens forlangende skal virksomheden dokumentere overholdelse af denne tilladelses vilkår.

### 2.3.2 Information om ændringer

4. Ændringer i ejerforhold eller hvem, der er ansvarlig for driften, skal meddeles til tilsynsmyndigheden (Bornholms Regionskommune, Center for Regional Udvikling, It og Sekretariat) senest 1 måned efter, at ændringen er sket.
5. Drifts-, indretnings- eller bygningsmæssige ændringer, der er relevante i forhold til tilladelsen, skal anmeldes til kommunen inden gennemførelsen. Kommunen vurderer, om de aktuelle planer for ændringer/udvidelse kan ske inden for rammerne af denne tilladelse.

### 2.3.3 Produktionsarealets størrelse i m<sup>2</sup>, staldsystemer, dyretyper (+ evt. teknologi)

6. Dyretypen, staldsystemet og produktionsarealet skal være i overensstemmelse med angivelserne i nedenstående skema:

Stald	Dyretype	Staldsystem	Produktionsareal (m <sup>2</sup> )
Stald 1 (tidl. drægtighedsstald)	Slagtesvin og smågrise	50 – 75 % fast gulv	258
Stald 2 (smågrisestald)	Slagtesvin og smågrise	50 – 75 % fast gulv	259
Stald 3 (tidl. farestald)	Slagtesvin og smågrise	25 – 49 % fast gulv	355
Stald 4 (smågrisestald)	Slagtesvin og smågrise	50 – 75 % fast gulv	360
Stald 5 (tidl. ungsvin/polte)	Slagtesvin og smågrise	25 – 49 % fast gulv	133
<b>I alt</b>			<b>1365</b>

### 2.3.4 Opbevaringsanlæg til husdyrgødning (gødningstyper, og m<sup>2</sup> overfladeareal)

7. Gødningstype, miljøteknologi og overfladeareal skal være i overensstemmelse med angivelserne i nedenstående skema:

Beholder	Gødningstype	Miljøteknologi	Overfladeareal (m <sup>2</sup> )
Beholder 1, 1500 m <sup>3</sup>	Flydende	Ingen	347
Beholder 2, 10 m <sup>3</sup>	Flydende	Effekt NH <sub>3</sub> (%), Betonlåg	3
<b>I alt</b>			<b>350</b>

### 2.3.5 Affald

---

8. Arealerne omkring bygningerne og tilkørselsveje skal holdes ryddelige og fri for affald.
9. Affald skal opbevares og bortskaffes efter Bornholms Affaldsbehandlings affaldsregulativer.
10. Der skal til enhver tid foreligge dokumentation for, at affald bortskaffes miljømæssigt forsvarligt.

### 2.3.6 Lugt

---

11. Der skal til stadighed opretholdes en god staldhygiejne. Bygninger, anlæg og omgivelser skal renholdes således at lugtgener begrænses mest muligt for de omkringboende.
12. Driften må ikke give anledning til væsentlige lugtgener uden for ejendommens areal. Hvis der efter kommunens vurdering opstår lugtgener, der vurderes at være væsentligt større, end der kan forventes ifølge grundlaget for tilladelsen, kan kommunen meddele påbud om, at der skal gennemføres lugtreducerende tiltag.

### 2.3.7 Støj

---

13. Virksomhedens bidrag til støjbelastningen i omgivelserne, dvs. al støj fra landbrugsdrift på ejendommens bygningsparcel, må ikke overstige følgende værdier målt ved nabobeboelser eller deres opholdsarealer:

Ugedag	Tidspunkt	Støjniveau, dB(A)	Referencetid
Mandag-fredag	Kl. 07.00-18.00	55	8 timer
Lørdag	Kl. 07.00-14.00	55	7 timer
	Kl. 14.00-18.00	45	4 timer
Søn- og helligdage	Kl. 07.00-18.00	45	8 timer
Alle dage	Kl. 18.00-22.00	45	1 time
	Kl. 22.00-07.00	40	½ time
Spidsværdi	Kl. 22.00-07.00	55	

14. Støjbidraget (bortset fra maksimalværdien) måles som det ækvivalente, konstante, korrigerede støjniveau i dB(A) (re. 20 µPa). Tallene i kolonnen referencetid angiver midlingstiden inden for den pågældende periode.
15. Virksomheden skal for egen regning dokumentere, at støjvilkårene overholdes, hvis tilsynsmyndigheden finder det påkrævet. Dokumentation for overholdelse af støjkravene kan være i form af målinger i husdyrbrugets omgivelser (under fuld drift) eller kildestyrkemålinger ved de enkelte støjkilder kombineret med beregninger efter den fælles nordiske beregningsmodel for industristøj.
16. Kravet om dokumentation af støjforholdene kan højst fremsættes en gang årligt, med mindre den seneste kontrol viser, at grænseværdierne ikke kan overholdes. Støjmålinger skal udføres som beskrevet i Miljøstyrelsens til enhver tid gældende støjberegningsvejledning og foretages i punkter, som forinden aftales med tilsynsmyndigheden. Støjmåling skal udføres af et akkrediteret firma.

### 2.3.8 Støv

---

17. Driften må ikke medføre væsentlige støvgener uden for husdyrbrugets eget areal.

### 2.3.9 Lys

---

18. Driften må ikke medføre væsentlige lysgener for omkringboende.

### 2.3.10 Skadedyr

---

19. Der skal på husdyrbruget foretages effektiv fluebekæmpelse som minimum i overensstemmelse med de nyeste retningslinjer fra Århus Universitet, Institut for Agroøkologi, der vedligeholder Skadedyrsguiden ([www.dpil.dk](http://www.dpil.dk)). Bekæmpelsen skal desuden foretages på tilsynsmyndighedens forlangende.
20. Ved eventuelle fluegener hos naboer skal bekæmpelse foretages på tilsynsmyndighedens forlangende og efter en forudgående godkendt plan.
21. Opbevaring af foder skal ske på en sådan måde, at der ikke opstår risiko for tilhold af skadedyr (rotter m.v.). Stalde, lagre og andre anlæg skal holdes i forsvarlig rottesikret stand og rimelig orden for at forhindre gode leveduligheder for rotter. Bekæmpelse af rotter skal ske i henhold til aftale med autoriseret rottebekæmper.

## 2.4 Gyldighed – udnyttelse og bortfald

---

Tilladelsen bortfalder, hvis den ikke er udnyttet inden 6 år fra denne afgørelses meddelelse (dvs. den 19. februar 2020), jf. § 59 a i husdyrbrugloven. Hvis en del af tilladelsen ikke er udnyttet, bortfalder tilladelsen for denne del. Da denne tilladelse ikke omfatter byggeri, anses den for udnyttet, når det konstateres, at det tilladte faktisk er gennemført inden fristens udløb, jf. § 50 i husdyrgodkendelsesbekendtgørelsen.

Hvis den udnyttede tilladelse efterfølgende ikke har været helt eller delvist udnyttet i 3 på hinanden følgende år, bortfalder den del af tilladelsen, der ikke har været udnyttet i de seneste tre år. Udnyttelse anses her for at foreligge, når mindst 25 pct. af det tilladte produktionsareal udnyttes driftsmæssigt. Med driftsmæssig udnyttelse forstås, at der på det pågældende produktionsareal mindst produceres 50 % af det mulige inden for rammerne af dyrevelfærdskrav eller andre relevante krav.

Hvis tilladelsens vilkår ikke efterleves, eller de øvrige forudsætninger for tilladelsen ikke er opfyldt, kan dette medføre, at hele eller dele af tilladelsen bortfalder.

## 2.5 Retsbeskyttelse

---

Med denne tilladelse følger 8 års retsbeskyttelse, jf. § 40, stk. 1 i husdyrbrugloven. Dato for retsbeskyttelsens udløb er den 19. februar 2028.

Tilladelser efter § 16 b skal ikke revurderes. Dog kan tilsynsmyndigheden i henhold til husdyrbruglovens § 39 meddele påbud om, at der skal gennemføres bestemte foranstaltninger, hvis husdyrbruget medfører uhygiejniske forhold eller væsentlig forurening, eller nedlægge forbud mod fortsat drift, hvis forureningen ikke kan nedbringes. Påbud eller forbud efter § 39 må ikke meddeles, før der er forløbet 8 år efter meddelelsen af tilladelsen.

## 2.6 Offentlighed

---

### Naboorientering og partshøring

Skriftlig orientering om ansøgningen blev den 17. september 2019 sendt til naboerne til Smedegård. Naboer er i denne sammenhæng defineret som ejere af ejendomme, som matrikulært grænser op til Smedegårds matrikler, samt ejere og beboere inden for den beregnede konsekvenszone for lugt (593 m fra beregnet lugtcentrum for staldene). Desuden er udkast til afgørelse blevet sendt til ansøger og Bornholms Museum.

Der blev givet en frist på 2 uger frem til og med den 8. oktober 2019 til at kommentere ansøgningen/udkastet. Kommunen modtog ingen bemærkninger.

### Offentliggørelse

Tilladelsen er den 19. februar 2020 offentliggjort på Bornholms Regionskommunes hjemmeside <https://www.brk.dk/Sider/Forside.aspx>.

## 2.7 Klagevejledning

---

Bornholms Regionskommunes afgørelse kan påklages til Miljø- og Fødevareklagenævnet af afgørelsens adressat og enhver, der har en individuel, væsentlig interesse i sagens udfald. Endvidere kan en række myndigheder og råd samt lokale og landsdækkende foreninger og organisationer klage over visse afgørelser.

Klagefristen udløber den 18. marts 2020, dvs. 4 uger fra den 19. februar 2020, hvor afgørelsen er annonceret på regionskommunens hjemmeside.

Hvis du ønsker at klage over afgørelsen, skal du sende klagen via klageportalen for Nævnenes Hus, inden klagefristen udløber. Yderligere klagevejledning og links til klageportalen findes på hjemmesiden for Nævnenes Hus <https://naevneneshus.dk/start-din-klage/miljoe-og-foedevareklagenaevnet>. Disse links fører dig til klageportalen, som du logger på med NemID. Du kan også tilgå klageportalen fra [www.borger.dk](http://www.borger.dk) eller [www.virk.dk](http://www.virk.dk). Klagen skrives direkte i klageportalen, og det er muligt at vedhæfte dokumenter til klagen. Klagen sendes gennem klageportalen til Bornholms Regionskommune, som videresender den til Miljø- og Fødevareklagenævnet med den påklagede afgørelse og det materiale, der er indgået i sagens bedømmelse. Du får besked om videresendelsen.

En klage er indgivet, når den er tilgængelig for Bornholms Regionskommune via klageportalen. Miljø- og Fødevareklagenævnet skal som udgangspunkt afvise en klage, der kommer uden om klageportalen, med mindre du er blevet fritaget for brug af klageportalen. Hvis du ønsker at blive fritaget for at bruge klageportalen, skal du sende en begrundet anmodning til Bornholms Regionskommune. Kommunen videresender din anmodning til Miljø- og Fødevareklagenævnet, som afgør, om du kan fritages.

Det er en betingelse for Miljø- og Fødevareklagenævnets behandling af en klage, at den klageberettigede indbetaler et gebyr på 900 kr. (private) og 1.800 kr. (virksomheder og organisationer) til Miljø- og Fødevareklagenævnet. Betaling af klagegebyr sker online i forbindelse med indgivelse af klagen via klageportalen. Hvis gebyret ikke indbetales inden udløbet af klagefristen, afvises klagen.

Klagegebyret tilbagebetales, hvis:

- Klagesagen fører til, at den påklagede afgørelse ændres eller ophæves
- Klager får helt eller delvist medhold i klagen
- Klagen bliver afvist, fordi klagefristen er overskredet
- Klager ikke er klageberettiget
- Klagen ikke er omfattet af Miljø- og Fødevareklagenævnets kompetence

En eventuel retssag til prøvelse af afgørelsen skal anlægges inden 6 måneder efter, at afgørelsen er meddelt den pågældende. Er afgørelsen offentligt bekendtgjort, regnes fristen dog altid fra bekendtgørelsen.



### 3 BELIGGENHED OG PLANMÆSSIGE FORHOLD

I dette afsnit beskrives og vurderes det ansøgte i forhold til faste afstandskrav (naboer, vandforsyning, vandløb og søer, offentlig vej m.v.) samt husdyrbrugets beliggenhed i forhold til bygge- og beskyttelseslinjer, fredninger, beskyttet natur m.v. Desuden beskrives og vurderes husdyrbrugets placering i landskabet i forhold til de landskabelige værdier og kommuneplanens retningslinjer.

#### 3.1 Bygninger og faste afstandskrav

##### Beskrivelse

I forbindelse med overgangen til flexproduktion af både smågrise og slagtesvin foretages ingen udvendige ændringer af bygningerne, udover at der evt. ændres i antal eller størrelse af ventilationsafkastene. Der vil ikke være tale om forhøjelse af afkastene. Anlægget består af fem staldafsnit i to sammenbyggede staldbygninger. Der har tidligere været svineproduktion i en bygning oprindeligt opført som maskinhal. Opstaldningen af løsgående drægtige søer på dybstrøelse i denne bygning ophørte før 2013.

Figur 1 Eksisterende og ansøgte bygningsanlæg på Smedegård.



##### Afstandskrav i henhold til §§ 6 - 8 i lov om husdyrbrug og anvendelse af gødning

Husdyrbruglovens krav til mindsteafstande til nabobeboelser, boligområder, vandforsyningsanlæg, vandløb og søer, veje, levnedsmiddelvirksomhed, egen beboelse og skel gælder udover ved etablering også ved udvidelse og ændring af stalde og gødningsopbevaringsanlæg, der medfører forøget forurening. Opmålingerne, som fremgår af nedenstående Tabel 1 og Tabel 2, er derfor foretaget til nærmeste staldafsnit, da ansøgningen omfatter mulighed for at ændre fra produktion af smågrise til produktion af slagtesvin i alle staldafsnit, hvilket kan betyde en stigning i bl.a. lugt- og ammoniakemissionen. For fuldstændighedens skyld

er afstande til gødningsopbevaringsanlæg medtaget, selvom overfladearealet, og dermed ammoniakemissionen, ikke ændres. Tilsvarende er afstande til kategori 1- og kategori 2-natur medtaget, selvom kravet i husdyrbruglovens § 7 kun gælder ved etablering, udvidelse og ændring af anlæg.

Smedegård er beliggende i landzone og dermed uden for eksisterende byzone og sommerhusområde. Der er knap 2 km til nærmeste byzone, som er Tejn og ca. 1,7 km til nærmeste sommerhusområde ved Sandkås. Nærmeste fremtidige byzone eller sommerhusområde ifølge kommuneplanens rammedel er det afgrænsede byområde ved Olsker 575 m mod sydøst. Husdyrbruget ligger desuden ikke i et område i landzone, der i lokalplan er udlagt til boligformål, blandet bolig og erhvervsformål eller til offentlige formål med henblik på beboelse, institutioner, rekreative formål og lign. Nærmeste vedtagne lokalplan i landzone er for et område omkring Østre Borregård mellem Allinge og Vang, der rummer Bornholms Tekniske Samling. Afstanden fra Smedegård er 1,35 km.

Fra det vestligste staldafsnit er der 140 m til nærmeste nabobeboelse på Stenløsevej 9, som er en ejendom med landbrugspligt.

Grænsen for Natura 2000-området "Hammeren og Slotslyngen" ligger 2,3 km vest og nordvest for Smedegård. Inden for området findes flere ammoniakfølsomme naturtyper, der er omfattet af udpegningsgrundlaget for området, samt § 3-beskyttede heder og overdrev. Disse naturtyper er omfattet af husdyrgodkendelseslovens § 7, stk. 1, nr. 1.

Nærmeste ammoniakfølsomme naturområde beliggende uden for internationale naturbeskyttelsesområder, beskyttet af naturbeskyttelseslovens § 3 og dermed omfattet af § 7, stk. 1, nr. 2, er et overdrev på ca. 3 ha beliggende ved ejendommen Stenløsevej 7 godt 300 m mod syd. Yderligere beskrivelse og vurdering af beliggenheden ift. ammoniakfølsom natur findes i afsnit 8.2.

**Tabel 1. Afstandskrav og faktiske afstande, jf. husdyrbruglovens § 6 og § 7**

Målepunkt	Afstande til nærmeste staldbygning	Afstande til nærmeste gødningslager	Afstandskrav (jf. § 6 og § 7 i husdyrbrugloven)
Eksisterende eller ifølge kommuneplanens rammedel fremtidigt byzone- eller sommerhusområde <b>Olsker – fremtidigt byzoneområde</b>	583 m	585 m	50 m
Område i landzone, der i lokalplan er udlagt til boligformål, blandet bolig- og erhvervsformål eller til offentlige formål med henblik på beboelse, institutioner, rekreative formål o. lign. <b>Borrelyngvej 48</b>	1,35 km	1,37 km	50 m
Nabobeboelse <b>Stenløsevej 9</b>	140 m	175 m	50 m
Ammoniakfølsomme naturtyper inden for internationale naturbeskyttelsesområder (§ 7, stk. 1, nr. 1) <b>Overdrev i Natura 2000-området "Hammeren og Slotslyngen"</b>	2,30 km	2,30 km	10 m
Ammoniakfølsomme naturtyper uden for internationale naturbeskyttelsesområder (§ 7, stk. 1, nr. 2) <b>Overdrev 3 ha v. Stenløsevej 7</b>	315 m	360 m	10 m

**Tabel 2. Afstandskrav og faktiske afstande, jf. husdyrbruglovens § 8**

Målepunkt	Afstande til nærmeste staldbygning	Afstande til nærmeste gødningslager	Afstandskrav* (jf. § 8 i husdyrbrugloven)	Bemærkninger
Ikke almene vandforsyningsanlæg <b>Enkeltindvinder eller markvandsboring</b>	306 m (stald 3)	332 m (forbeholder)	25 m	DGU nr. 244.576 – privat drikkevandsforsyning, Stenløsevej 5
Almene vandforsyningsanlæg <b>Vandværksboring</b>	1,07 km (stald 4)	1,10 km (forbeholder)	50 m	DGU nr. 244.641 – Kildeplads Maegård, Brogård Vandværk
Vandløb og dræn	36 m (stald 3)	60 m (forbeholder)	15 m (100 m*)	Drænledning umiddelbart syd for ejendommen.
Søer > 100 m <sup>2</sup>	140 m (stald 2 og 5)	115 m (gyllebeholder)	15 m (100 m*)	§ 3 beskyttet sø nord for ejendommen
Offentlig vej og privat fællesvej	33 m (stald 5)	8 m (gyllebeholder)	15 m	Stenløsevej Eksisterende beholder
Levnedsmiddelvirksomhed	> 25 m	> 25 m	25 m	
Beboelse på ejendommen	19 m (stald 1)	46 m (gyllebeholder)	15 m	
Naboskel	105 m (stald 4)	136 m (forbeholder)	30 m	Skel mod matr. nr. 17v tilhørende ejendommen Stenløsevej 9

\* Minimumsafstand skal overholdes til husdyr- og gødningsopbevaringsanlæg, hvor ændringer bevirker forøget forurening

### **Kommunens bemærkninger og vurdering**

Der er i 1987 ansøgt om placering af ny gyllebeholder 5 m fra vejskel. Den er placeret ca. 8 m fra vejbanen. Idet der ikke sker ændringer i anvendelsen af beholderen, har det ingen betydning, at beholderen er beliggende tættere på vej end afstandskravet på 15 m.

Bornholms Regionskommune konstaterer, at staldene overholder de krævede mindsteafstande til nabobeboelser og beboelsesområder, ammoniakfølsom natur, vandforsyningsanlæg, vandløb og søer, veje, levnedsmiddelvirksomhed, beboelse på ejendommen og naboskel.

### **Vilkår**

På baggrund af ovenstående er der ikke stillet vilkår vedr. afstandskrav.



## 3.2 Bygge- og beskyttelseslinjer og placering i landskabet

---

### **Beskrivelse**

Smedegård ligger godt 2 km fra østkysten og dermed inden for kystnærhedszonen (3 km) men uden for strandbeskyttelseslinjen (300 m). Hele ejendommen ligger desuden inden for skovbyggelinje (300 m), men minimum 200 m fra nærmeste fortidsmindebeskyttelseslinje (100 m), kirkebyggelinje (300 m) samt sø- og å-beskyttelseslinje (150 m). Der er ikke vejbyggelinje langs Stenløsevej.

Der ligger ikke udpegede lavbundsområder, fredede områder, jord- eller stendiger eller beskyttede naturområder helt tæt på Smedegård.

Da der ikke sker bygningsmæssige ændringer på husdyrbruget, er den delvise placering inden for 300 m fra skov uden betydning.

**Foto 1. Smedegård med omgivelser**



### Interesseområder i Bornholms kommuneplan 2013

Smedegård ligger i et område, som i Bornholms Kommuneplan 2013 er udpeget med:

**Erhvervsmæssige interesser:** Området omkring Smedegård er i Kommuneplan 2013 udpeget som særligt værdifuldt landbrugsområde. Hovedhensynet i disse områder er at sikre dyrkningsmuligheder, landbrugets investeringer i produktionsapparatet og mulighederne for en rationel landbrugsdrift. Dog må miljø, natur, kulturhistoriske interesser og de mange mindre levesteder for dyre- og planteliv ikke forringes af landbrugsdriften.

Smedegård ligger i neutralområde i forhold til skovrejsning.

Ejendommen er desuden beliggende uden for interesseområde for råstofindvinding, byudviklingsområde, detailhandelsområde og besøgs- og oplevelsesområde ift. turisme.

**Miljøinteresser:** Anlægget på Smedegård ligger i område med særlige drikkevandsinteresser men uden for nærområde for vandindvinding.

**Landskabs- og naturmæssige interesser:** Smedegård ligger uden for særlige naturområder og interesseområde for natur, landskab og økologiske forbindelser.

*Foto 2. Anlægget på Smedegård set fra vest med den tidligere drægtighedsstald i forgrunden*



*Foto 3. Anlægget på Smedegård set fra Stenløsevej (nordvest)*



**Geologiske interesser:** Smedegård ligger uden for geologisk værdifuldt område.

**Kulturhistoriske interesser/kulturmiljøområde:** Smedegård ligger i et kulturmiljøområde, som er områder udpeget i samarbejde med Kulturstyrelsen, hvor nye anlæg skal lokaliseres ud fra en særlig hensyntagen til

arkæologiske levn fra forhistorisk tid og middelalder/der er sandsynlighed for, at der gemmer sig værdifulde fund af national betydning i det åbne land.

**Rekreative interesser:** Af kommuneplanen fremgår ingen områder med rekreative interesser tæt på Smedegård.

### **Kommunens bemærkninger og vurdering**

Husdyrproduktionen gennemføres i eksisterende staldbygninger, og der opføres således ikke nybyggeri i forbindelse med projektet. På den baggrund har Bornholms Regionskommune ikke foretaget yderligere vurdering af de landskabelige forhold.

### **Vilkår**

På baggrund af ovenstående er der ikke stillet vilkår vedr. landskabsinteresser.

---

## 4 HUSDYRPRODUKTION

---

I dette kapitel beskrives og vurderes husdyrholdets sammensætning, staldindretning samt produktion og håndtering af husdyrgødning.

### 4.1 Husdyrhold og staldanlæg

---

#### **Beskrivelse**

Staldanlægget på Smedegård har tidligere været indrettet til sohold med salg af smågrise ved ca. 30 kg. I 2013 blev der anmeldt skift i dyretype og givet tilladelse til en produktion på 19.140 smågrise (9,5-31 kg).

Denne produktion ønskes nu ændret til flexproduktion af smågrise og slagtesvin, idet ansøger ønsker fleksibilitet til at kunne skifte mellem de to dyretyper uden at skulle søge kommunen om ændringer af tilladelsen.

I forbindelse med anmeldelsen i 2013 blev ét staldafsnit taget ud af drift og de øvrige staldafsnit indrettet med to-klimastier med delvist fast gulv. I ansøgt drift ændres der ikke på gulvprofilerne i staldene, men inventaret vil blive tilpasset til også at kunne omfatte slagtesvin.

#### Staldindretning og ventilation

**Stald 1:** Stalden har oprindeligt været løbe-drægtighedsstald (individuel opstaldning med delvist fast gulv), der efter anmeldelse af skift i dyretype (2013) blev indrettet til smågrise i form af to-klimastier med delvist fast gulv. Dette staldsystem fortsætter uden ændringer i ansøgt drift. Stalden har ligetryksventilation med 4 stk. Ø600 afkast placeret i kip. Kildehøjden er ca. 6 m over terræn.

**Stald 2:** Eksisterende smågrisestald med to-klimastier. Stalden er oprindeligt indrettet til smågrise med to-klimastier med delvist fast gulv og er anvendt til smågrise i nudrift. Stalden fortsætter uden ændringer i ansøgt drift. Stalden har undertryksventilation med 5 stk. Ø800 afkast placeret tæt på kip. Kildehøjden er ca. 6 m over terræn.

**Stald 3:** Stalden har oprindeligt været farestald. I forbindelse med skift i dyretype (2013) blev stalden indrettet til smågrise med to-klimastier med delvist fast gulv. Stalden fortsætter uændret i ansøgt drift. Stalden har undertryksventilation med 3 stk. Ø600 afkast placeret på tagfladen. Kildehøjden er ca. 6 m over terræn.



**Stald 4:** Eksisterende smågrisestald med to-klimastier med delvist fast gulv. Stalden har oprindeligt været anvendt til ungsvin/smågrise. I nudrift til smågrise. Stalden fortsætter uændret i ansøgt drift. Stalden har undertryksventilation med 4 stk. Ø800 afkast placeret i kip. Kildehøjden er ca. 6 m over terræn.

**Stald 5:** Stalden har oprindeligt været anvendt til opstaldning af polte. I nudrift til opsamling/buffer. I ansøgt drift vil staldafsnittet primært blive anvendt til udleveringsrum. Stalden har undertryksventilation med 1 stk. Ø800 afkast placeret i kip. Kildehøjden er ca. 6 m over terræn.

**Stald 6:** Stalden har tidligere været anvendt til løsgående drægtige søer, men er taget ud af drift. Stalden har blandet ventilation med 2 stk. Ø800 afkast placeret i kip. Kildehøjden er ca. 3 m over terræn.

Figur 2. Anlægget på Smedegård



I ansøgt drift er staldafsnittenes bruttoareal (indvendige mål) indtastet som produktionsareal for ikke at fastlåse indretningen af staldene. Plantegninger for indretning af staldene er derfor ikke vedlagt ansøgningen.

Den ansøgte produktion er skitseret i nedenstående Tabel 3. De anførte dyretyper, staldsystemer og produktionsarealer er forudsætninger for den beregnede ammoniak- og lugtemission fra anlægget.

**Tabel 3. Staldtyper, dyrehold og produktionsareal i ansøgt drift**

Ansøgt drift			
Staldafsnit og gulvtype	Dyretype	Staldstørrelse (m <sup>2</sup> )	Produktionsareal (m <sup>2</sup> )
<b>Stald 1 (tidl. drægtighedsstald)</b> (50-75 % fast gulv)	Slagtesvin og smågrise	258,0	258,0
<b>Stald 2 (smågrisestald)</b> (50-75 % fast gulv)	Slagtesvin og smågrise	259,0	259,0
<b>Stald 3 (tidl. farestald)</b> (25-49 % fast gulv)	Slagtesvin og smågrise	355,0	355,0
<b>Stald 4 (smågrisestald)</b> (50-75 % fast gulv)	Slagtesvin og smågrise	360,0	360,0
<b>Stald 5 (tidl. ungsvin-/poltestald)</b> (25-49 % fast gulv)	Slagtesvin og smågrise	133,0	133,0
<b>Stald 6 (tidl. drægtighedsstald)</b> Taget ud af drift		0	0
<b>I alt</b>		<b>1.365,0</b>	<b>1.365,0</b>

Tabel 4 viser de anvendte produktionsarealer i henholdsvis nudrift og 8-års drift.

**Tabel 4. Staldtyper, dyrehold og produktionsareal i nudrift og 8-års drift**

8-års drift			Tilladt nudrift		
Staldafsnit og gulvtype Dyretype	Staldstørrelse (m <sup>2</sup> )	Produktionsareal (m <sup>2</sup> )	Staldafsnit og gulvtype Dyretype	Staldstørrelse (m <sup>2</sup> )	Produktionsareal (m <sup>2</sup> )
<b>Stald 1 (tidl. drægtighedsstald)</b> (individuel opstaldning, delvis spaltegulv) Søer-golde og drægtige	258,0	202,0	<b>Stald 1 (tidl. drægtighedsstald)</b> (to-klimastald, delvis spaltegulv) Smågrise	258,0	194,0
<b>Stald 2 (smågrisestald)</b> (to-klimastald, delvis spaltegulv) Smågrise	259,0	176,0	<b>Stald 2 (smågrisestald)</b> (to-klimastald, delvis spaltegulv) Smågrise	259,0	176,0
<b>Stald 3 (tidl. farestald)</b> (kassestier, delvis spaltegulv) Søer - diegivende	355,0	291,0	<b>Stald 3 (tidl. farestald)</b> (to-klimastald, delvis spaltegulv) Smågrise	355,0	291,0
<b>Stald 4 (smågrisestald)</b> (to-klimastald, delvis spaltegulv) Smågrise	360,0	272,0	<b>Stald 4 (smågrisestald)</b> (to-klimastald, delvis spaltegulv) Smågrise	360,0	269,0
<b>Stald 5 (tidl. ungsvin-/poltestald)</b> (25-49 % fast gulv) Slagtesvin	133,0	120,0	<b>Stald 5 (tidl. ungsvin-/poltestald)</b> (to-klimastald, delvis spaltegulv) Smågrise	133,0	120,0
<b>Stald 6 (tidl. drægtighedsstald)</b> (løsgående, dybstrøelse) Søer-golde og drægtige	523,0	470,0	<b>Stald 6 (tidl. drægtighedsstald)</b> Taget ud af drift	0	0
<b>I alt</b>	<b>1.888,0</b>	<b>1.531,0</b>	<b>I alt</b>	<b>1.365,0</b>	<b>1.050,0</b>

I ansøgt drift kan der foretages ændringer i antallet og størrelse af afkast.

Nye ventilatorer er mere energieffektive og vil kunne fås med en højere ydelse end de eksisterende ventilatorer. Ved udskiftning af ventilation vil de eksisterende ventilatorer derfor kunne erstattes af færre nye.

### **Kommunens bemærkninger vurdering**

Bornholms Regionskommune vurderer, at ansøger på tilfredsstillende vis har redegjort for produktionsareal, og at produktionsareal og dyretype angivet for eksisterende stalde er i overensstemmelse med lovlig nudrift.

Tilladelse til flexproduktion er mulig, da alle beregninger i ansøgningssystemet foretages ud fra "worst case", dvs. ved beregning af lugt- og ammoniakemission samt BAT anvender systemet faktorerne for den dyretype og det staldsystem, der giver den højeste emission henholdsvis strengeste krav.

Der gøres opmærksom på, at på arealer, hvor der kortvarigt er dyr, men som ikke medregnes som produktionsareal, skal der i henhold til husdyrgodkendelsesbekendtgørelsen foretages effektiv rengøring efter endt ophold. Dette gælder på Smedegård f.eks. udleveringsgang/rampe og drivgang. Rengøring skal foretages senest 12 timer efter, at dyrene har forladt arealet (hvis dyrene dagligt har adgang på arealet, skal rengøring dog ske senest efter 4 timer).

### **Vilkår**

På baggrund af ovenstående er der stillet vilkår vedr. produktionsareal, stalddtype og dyretype.

## **4.2 Produktion og håndtering af husdyrgødning**

---

### **Beskrivelse**

På Smedegård er der to gyllebeholdere med kapacitet til hhv. 1.500 m<sup>3</sup> og 200 m<sup>3</sup> samt en forbeholder på 10 m<sup>3</sup>. Beholderen på 200 m<sup>3</sup> er taget ud af drift.

Den eksisterende opbevaringskapacitet på Smedegård er tilstrækkelig, hvis der fortsættes med produktion af smågrise som tilladt i 2013.

Mulig gylleproduktion ved krav om 9 måneders kapacitet:  $1.500 \text{ m}^3 / 9 \times 12 \text{ mdr.} = 2.000 \text{ m}^3$

Mulig smågriseproduktion:  $2.000 \text{ m}^3 / 0,1 \text{ m}^3/\text{gris} = 20.000$  producerede smågrise pr. år

Ved ændring helt eller delvist til produktion af slagtesvin er der behov for flytning af gylle til anden beholder. I miljøgodkendelsen til Simblegård fra 2016 er der redegjort for opbevaringskapaciteten til den samlede produktion på de tre øvrige ejendomme: Simblegård, Stålegård og Boesgård. Den samlede opbevaringskapacitet blev her beregnet til 16.564 m<sup>3</sup>. Medregnes beholderen på Smedegård, øges kapaciteten til 18.074 m<sup>3</sup>.

Den maksimale gødningsproduktion (9 måneders opbevaringskapacitet) beregnes til  $18.074 \text{ m}^3 / 9 \times 12 \text{ mdr.} = 24.099 \text{ m}^3$ . I miljøgodkendelsen til Simblegård 2016 blev den samlede gødningsproduktion (ekskl. Smedegård) beregnet til 20.326 m<sup>3</sup>.

Der er således kapacitet i det samlede system til en gødningsproduktion på 3.770 m<sup>3</sup> fra Smedegård, svarende til ca. 6.600 producerede slagtesvin pr. år. Produktionens størrelse forventes ikke at overskride dette antal.

Gødningsproduktionen opgøres årligt i forbindelse med udarbejdelse af gødningsregnskabet. Hvis den maksimale gødningsmængde overskrides, vil der blive afsat gødning til gylleaftale eller til Bornholms Bioenergi ApS.

**Tabel 5. Data om gyllebeholdere til rådighed for produktionen på Smedegård**

Lager	Kapacitet (m <sup>3</sup> )	Overfladeareal (m <sup>2</sup> )	Overdækning
Gyllebeholder (Muleby)	1.500 m <sup>3</sup>	347	Naturligt flydelag
Forbeholder	10 m <sup>3</sup>	3	Betonlæg
<b>I alt</b>	<b>1.510 m<sup>3</sup></b>	<b>350 m<sup>2</sup></b>	

### **Kommunens bemærkninger og vurdering**

Der er samlet på de 4 produktionsanlæg tilstrækkelig med kapacitet til opbevaring af den producerede husdyrgødning.

#### **Vilkår**

På baggrund af ovenstående er der stillet vilkår vedr. opbevaring af husdyrgødning.

## **5 RESSOURCEFORBRUG**

I dette afsnit beskrives og vurderes det nuværende og forventede årsforbrug samt håndteringen af ressourcerne foder, vand og energi m.m. Tiltag til fremme af ressourceudnyttelsen er desuden behandlet.

### **5.1 Foder og foderopbevaring**

#### **Beskrivelse**

På Smedegård opbevares foder i foderladen og i kornsilo. Foderet fremstilles i foderladen. Råvarerne til foderet udgøres af korn samt mineraler og soja eller som alternativ til soja og mineraler en tilskudsfoderblanding.

Smågrise vil blive fasefodret typisk med tre blandinger (en startblanding til vægtintervallet 7-10 kg, en blanding til vægtintervallet 10-20 kg og en blanding til vægtintervallet 20-30 kg). I slagtesvineperioden (30 kg – 110 kg) vil der blive anvendt enten en enhedsblanding eller en start- og slutblanding.

Det årlige foderforbrug vil ligge mellem 950 og 1.400 tons, som svarer til yderpunkterne ved henholdsvis 100% produktion af smågrise og 100% produktion af slagtesvin.

Der udarbejdes foderplaner af en konsulent. Foderplanerne revideres årligt eller efter behov. Der udtages foderprøver efter behov. Foderforbruget registreres løbende og opgøres i en produktionsopgørelse, der udarbejdes for hvert hold grise eller hvert kvartal.

### **Kommunens bemærkninger og vurdering**

Bornholms Regionskommune vurderer, at foderhåndtering som beskrevet ikke vil give anledning til en væsentlig miljøpåvirkning.

#### **Vilkår**

På baggrund af ovenstående er der ikke stillet vilkår vedr. foder.

## 5.2 Vand

---

### **Beskrivelse**

Ejendommens vandforsyning er fra alment vandværk, vandforsyningsområde Brogård.

Forbruget af vand vil ligge inden for den gængse norm. Ved fortsat drift med smågrise forventes et uændret forbrug af vand. Ved en helt eller delvis ændring til slagtesvineproduktion vil forbruget øges. Grisenes drikkevand udgør den væsentligste del af vandforbruget.

Vandinstallationerne efterses løbende for at hindre unødigt spild.

### **Kommunens bemærkninger og vurdering**

Bornholms Regionskommune vurderer, at vandanvendelse som beskrevet ikke vil give anledning til en væsentlig miljøpåvirkning.

### **Vilkår**

På baggrund af ovenstående er der ikke stillet vilkår vedr. vand.

## 5.3 Energi

---

### **Beskrivelse**

Der anvendes energi til belysning, ventilation og pumpning af gylle.

Forbrug af el vil ligge inden for den gængse norm. Ventilation og foderfremstilling udgør de væsentligste energiposter. Ventilatorer vil blive udskiftet efter behov, og her vil der blive valgt energieffektive typer. Ved fortsat drift med smågrise forventes et uændret forbrug af el. Ved en fuldstændig eller delvis ændring til slagtesvineproduktion vil forbruget øges.

### **Kommunens bemærkninger og vurdering**

Bornholms Regionskommune vurderer, at energianvendelse som beskrevet ikke vil give anledning til en væsentlig miljøpåvirkning.

### **Vilkår**

På baggrund af ovenstående er der ikke stillet vilkår vedr. energi.

## 5.4 Diverse hjælpemidler

---

### **Beskrivelse**

Der opbevares ikke handelsgødning, pesticider eller olieprodukter på Smedegård.

Veterinærmedicin anvendes efter anvisning fra dyrlæge. Medicin opbevares i forrum. Desinfektionsmiddel anvendes efter vask af en sektion. Desinfektions- og evt. rengøringsmidler opbevares i forrummet.

### **Kommunens bemærkninger og vurdering**

Bornholms Regionskommune vurderer, at den beskrevne anvendelse og opbevaring af diverse hjælpemidler ikke vil give anledning til en væsentlig miljøpåvirkning eller gener for omgivelserne.



## **Vilkår**

På baggrund af ovenstående er der ikke stillet vilkår vedr. handelsgødning, pesticider, olieprodukter eller andre hjælpestoffer.

# 6 RESTSTOFFER

---

I dette kapitel beskrives og vurderes de forventede reststoffer fra produktionen i form af spildevand og affald.

## 6.1 Spildevand

---

### **Beskrivelse**

AI vand fra rengøring af stalene ledes til gyllebeholder. Vand fra vask af stald samt drikkevandsspild er indregnet i norm for gødningsproduktion. Tagvand, overfladevand ledes til grøft.

Grisenes drikkevand udgør den væsentligste del af vandforbruget. Vandinstallationerne efterses løbende for at undgå unødigt spild. Vandforbruget forventes ikke ændret i ansøgt drift.

### **Kommunens bemærkninger og vurdering**

Spildevand fra rengøring af stalde og lignende skal gyllesystem og skal anvendes i henhold til reglerne i bekendtgørelse om erhvervsmæssigt dyrehold, husdyrgødning, ensilage m.v.

Bornholms Regionskommune vurderer, at den beskrevne spildevandshåndtering ikke vil medføre væsentlig miljøpåvirkning.

Bornholms Regionskommune bemærker, at hvis der foretages ændringer i afløbsforholdene for tag- og overfladevand i forbindelse med gennemførelse af byggeprojektet, skal der indhentes accept fra spildevandsmyndigheden.

## **Vilkår**

På baggrund af ovenstående er der ikke stillet vilkår vedr. spildevand.

## 6.2 Affald

---

### **Beskrivelse**

Produktionen genererer begrænsede mængder affald, og bortskaffelse sker efter kommunens affaldsregulativ.

Døde dyr afhentes til destruktion af DAKA Denmark A/S, Buldregårdsvej 2, 3700 Rønne. Den forventede dødelighed blandt smågrise og slagtesvin er 2 % med et maks. på 3 %.

### **Kommunens bemærkninger og vurdering**

Det forudsættes, at alle typer affald på ejendommen håndteres efter de til enhver tid gældende regler samt, at bortskaffelsen sker i overensstemmelse med det kommunale affaldsregulativ for erhvervsaffald. I regulativet står bestemmelser om opbevaring og bortskaffelse af diverse typer af affald, herunder olieaffald, medicinrester og kanyler.

Opbevaring og bortskaffelse af døde dyr skal følge reglerne i bekendtgørelsen om opbevaring af døde produktionsdyr.

Dokumentation for bortskaffelse af affald kan foreligge i form af f.eks. kvitteringer og fakturaer fra godkendt vognmand.

Bornholms Regionskommune vurderer, at overholdes vilkårene vedr. affald, vil affaldshåndteringen på smedegård ikke medføre gener for omkringboende. Den beskrevne affaldsopbevaring, -håndtering og -bortskaffelse vurderes ikke at have væsentlig virkning på omgivelserne.

### Vilkår

På baggrund af ovenstående er der stillet vilkår om, at bygningernes omgivelser skal holdes fri for affald og om bortskaffelse og dokumentation for aflevering.

## 7 GENER FRA HUSDYRBRUGET









I dette afsnit beskrives og vurderes de mulige gener for husdyrbrugets omgivelser ved forekomst af lugt, støj, støv, lys, skadedyr og transporter forårsaget af virksomhedens aktiviteter.

### 7.1 Lugt

#### Beskrivelse

I ansøgningskemaet er der foretaget beregninger, der viser, at de krævede lugtgeneafstande mellem stalene på Smedegård og omkringboende er overholdt, se nedenstående tabel 6.

Tabel 6. Resultat af lugtberegning for ansøgt drift fra husdyrgodkendelse.dk (skema nr. 200981)

Bebyggelse	Kumulation	Model	Ukorrigeret geneafstand (m)	Korrigeret geneafstand (m)	Vægtet gennemsnitsafstand (m)	Genekriterie overholdt
 Stenløsevej 1	0	NY	142,5	142,5	431,1	Ja
 Stenløsevej 2	0	NY	142,5	142,5	357,1	Ja
 Stenløsevej 4	0	NY	142,5	142,5	356,7	Ja
 Stenløsevej 5	0	FMK	138,2	138,2	341,5	Ja
 Rønnevej 42	0	NY	310	279	751,6	Ja
 Olsker, fremtidig byzone	0	FMK	437,1	437,1	608,5	Ja
 Sandkås, sommerhusområde	0	FMK	437,1	437,1	1735,2	Ja
 Tejn, byzone	0	FMK	437,1	437,1	2002,6	Ja

#### Kommunens bemærkninger og vurdering

Geneafstanden måles fra et vægtet lugtcentrum på husdyrbruget (typisk centrum af staldanlægget) og til nærmeste punkt hos naboen eller på zonegrænsen.

Som det fremgår af Tabel 6 overholder den ansøgte produktion lovens minimumskrav til lugtgeneafstande i forhold til de angivne områdetyper. Kommunen vurderer derfor, at lugt fra staldene ikke vil give væsentlige gener for naboerne.

### **Vilkår**

På baggrund af ovenstående er der stillet vilkår om at holde god staldhygiejne samt vilkår i tilfælde af væsentlige lugtgener.

## **7.2 Støj og rystelser**

---

### **Beskrivelse**

Støj vil primært kunne forekomme ved transporter, foderfremstilling og fra ventilationen.

Transporter omfatter fragt af dyr til og fra husdyrbruget, levering af indkøbt foder og egen avl af korn samt udbringning af husdyrgødning. I forhold til den nuværende produktion forventes en begrænset stigning i antallet af transporter pga. flytning af større mængder gylle ved slagtesvineproduktion i ansøgt drift.

Transport med køretøjer til og fra ejendommen vil kunne give anledning til kortvarige støjgener. Dette vil være den primære støjkilde for naboer. Støj fra transport forekommer kun få gange dagligt og i korte perioder hovedsageligt inden for normal arbejdstid. Se yderligere beskrivelse af transport til og fra ejendommen i afsnit 7.6.

Vedvarende støj kan forekomme fra ventilationsanlægget. Der er mekanisk ventilation i alle stalde. Der bliver udført regelmæssig kontrol, rengøring og vedligeholdelse af ventilatorerne, som mindsker unødigt støj. Støjniveauet forventes ikke intensiveret væsentligt som følge af udvidelsen.

### **Kommunens bemærkninger og vurdering**

Bornholms Regionskommune forudsætter, at anlægget på Smedegård overholder Miljøstyrelsens vejledende støjgrænser. Støjkvilkårene omfatter al støj fra landbrugsdrift på ejendommens bygningsparcel men ikke støj fra f.eks. markdriften.

Det vurderes, at støj fra ejendommen ikke er eller forventes at blive et problem for de omkringboende. Der vil dog kunne forekomme støj fra transport. Trafikken til og fra Smedegård går ad Stenløsevej mod Rønnevej og forekommer primært inden for normal arbejdstid.

Kommunen vurderer, at støj fra ejendommen ikke vil udgøre et væsentligt problem for omkringboende og forbipasserende. Der er ikke foretaget støjberegninger, men de nærmeste nabobeboelser ligger så langt fra ejendommen, at der ikke vurderes at kunne opstå væsentlige støjgener, når de stillede vilkår overholdes.

Produktionen forventes ikke at give anledning til rystelser, som kan være til gene for omgivelserne.

### **Vilkår**

På baggrund af ovenstående er der stillet vilkår vedr. støjgrænser og eventuel måling af støjniveauet. Der er ikke stillet vilkår vedr. rystelser.

## 7.3 Støv

---

### **Beskrivelse**

Støv kan primært forekomme ved levering af foder, formaling af korn og håndtering af strøelse. Der forventes ingen ændring i ansøgt drift.

Det er ansøgers vurdering, at støv fra husdyrbruget ikke vil være til gene for naboer. Husdyrbruget er placeret 138 m fra nærmeste nabobeboelse.

### **Kommunens bemærkninger og vurdering**

Bornholms Regionskommune vurderer, at der ikke vil forekomme væsentlig støvudvikling i forbindelse med produktionen. Egentlig risiko for støvgener i forbindelse med produktionen vurderes kun at forekomme ved kørsel omkring ejendommens bygninger i tørre perioder, og det vurderes således generelt, at støv kun vil give anledning til meget lokal støvudvikling.

Der stilles dog et vilkår om støvgener, så alle aktiviteter på ejendommen herunder transport kan planlægges således, at omgivelserne påvirkes mindst muligt.

### **Vilkår**

På baggrund af ovenstående er der stillet vilkår vedr. støv.

## 7.4 Lys

---

### **Beskrivelse**

Lyset i staldene kan være tændt i op til 8 timer pr. dag inden for normal arbejdstid. Der er udendørs belysning i form af en lampe ved døren til forrummet.

### **Kommunens bemærkninger og vurdering**

Bornholms Regionskommune vurderer, at den beskrevne anvendelse af lys i og omkring staldene ikke vil medføre gener for omkringboende eller forbipasserende pga. afstanden. For at sikre, at eventuelle gener for omkringboende begrænses, stilles der dog vilkår vedrørende lysgener.

### **Vilkår**

På baggrund af ovenstående er der stillet vilkår vedr. lys.

## 7.5 Fluor og skadedyr

---

### **Beskrivelse**

God orden, staldhygiejne og gødningshåndtering tilstræbes med henblik på at forebygge og begrænse risikoen for gener foranlediget af skadedyr og fluor.

#### Fluegener:

Der vil blive foretaget fluebekæmpelse med rovfluer.

#### Rottebekæmpelse:

Der holdes opryddet omkring bygningerne, som vedligeholdes, således at rotternes leveduligheder begrænses.

Ved forekomst af rotter bekæmpes disse med i gift i opsatte rottefoderkasser efter gældende regler.

### ***Kommunens bemærkninger og vurdering***

Bornholms Regionskommune vurderer, at der på tilfredsstillende vis er redegjort for, hvorledes forekomst af fluer og rotter m.m. vil blive forebygget og eventuelt bekæmpet, således at gener heraf undgås. Endvidere er det kommunens vurdering, at følges vilkårene i denne tilladelse, burde der ikke opstå væsentlige fluegener eller problemer med rotter. For at sikre at eventuelle gener for omkringboende begrænses, stilles der dog vilkår vedrørende skadedyrsbekæmpelse.

### ***Vilkår***

På baggrund af ovenstående er der stillet vilkår vedr. skadedyr.

## **7.6 Transport**

---

### ***Beskrivelse***

Transporter omfatter fragt af dyr til og fra husdyrbruget, levering af indkøbt foder og egen avl af korn samt udbringning af husdyrgødning. I forhold til den nuværende produktion forventes en begrænset stigning i antallet af transporter pga. flytning af større mængder gylle ved slagtesvineproduktion i ansøgt drift.

Det vurderes at antallet af transport i gennemsnit over året vil være mellem 2-3 transport om dagen. Trafikken til og fra Smedegård går via Stenløsevej mod Rønnevej og forekommer primært inden for normal arbejdstid.

### ***Kommunens bemærkninger og vurdering***

Det er kommunens vurdering, at ind- og udkørsel til husdyrbruget kan ske uden at give anledning til gener for omkringboende. Selve belastningen af det lokale vejnet reguleres af den relevante vejlovgivning, mens færdsel på offentlig vej reguleres af færdselsloven og håndhæves af politiet.

### ***Vilkår***

På baggrund af ovenstående er der ikke stillet vilkår vedr. transport.

## 8 AMMONIAKTAB OG NATURPÅVIRKNING

I dette afsnit beskrives ammoniakemissionen fra husdyrbruget og opfyldelsen af BAT-krav, og det vurderes, i hvor høj grad ammoniakemissionen påvirker beskyttet natur og sårbare arter.

### 8.1 Ammoniakemission og BAT-krav

#### Beskrivelse

##### Ammoniakemission fra anlægget

I ansøgningskemaet er der foretaget beregninger af ammoniakemissionen fra staldanlæg og lagre i nudrift/8-årsdrift og ansøgt drift. For hvert staldafsnit er ammoniakemissionen beregnet ved at gange størrelsen af produktionsarealet med emissionsfaktoren for den pågældende dyretype og staldsystem. Tilsvarende beregnes emissionen fra gylleopbevaring ved at gange det ansøgte overfladeareal for gyllebeholdere med en emissionsfaktor for typen af gødning.

Da der ønskes mulighed for en hel eller delvis omlægning af produktionen fra smågrise til slagtesvin, og der derfor er ansøgt om flexproduktion af smågrise/slagtesvin i alle stalde, beregnes ammoniakemissionen med en emissionsfaktor for den dyretype og det staldsystem med højest ammoniakudledning. Herved beregnes en forøgelse af ammoniakemissionen i ansøgt drift – se Tabel 7.

**Tabel 7. Opgørelse af ammoniakemissionen fra svineproduktionen på Smedegård for tidligere og ansøgt drift**

Ammoniakemission fra husdyrbruget (kg NH <sub>3</sub> -N/år)				
Scenarie	Staldafsnit	Gødningslagre	I alt	Meremission efter udvidelse
<b>Ansøgt drift</b>	2.155,0	139,5	2.294,5	+ 1.634,9 (ift. nudrift) + 416,6 (ift. 8-års drift)
<b>Lovlig nudrift</b>	520,8	138,8	659,6	-
<b>8-års drift</b>	1.718,9	159,0	1.877,9	-

##### BAT-krav

Husdyrbrug med en emission på over 750 kg NH<sub>3</sub>-N pr. år skal reducere ammoniakemissionen til et niveau svarende til emissionen ved anvendelse af den bedste tilgængelige teknik (BAT).

Den maksimale emission ved anvendelse af BAT beregnes for hvert staldafsnit for sig ud fra de enkelte produktionsarealers størrelse i m<sup>2</sup> og emissionsfaktoren for den pågældende dyretype og staldsystemtype. Der sondres mellem nye (og renoverede) stalde, hvor kravet beregnes ud fra ét sæt emissionsfaktorer, og eksisterende stalde, hvor kravet beregnes ud fra et andet sæt faktorer eller ud fra vilkår i tidligere godkendelser om eksisterende teknologi.

Der ansøges om produktion i eksisterende staldafsnit, som ikke renoveres eller ændres på en måde, så de betragtes som nye. BAT-kravet er derfor sat som eksisterende stald.

Ved flexproduktion fastlægges BAT-kravet ud fra den dyretype og det staldsystem med højest ammoniakudledning.

Idet der er tale om eksisterende stalde, er BAT-kravet fastsat ud fra produktionsarealets størrelse i m<sup>2</sup> og emissionsfaktoren for de pågældende dyretyper og staldsystemer jf. tabel 1 i husdyrgodkendelsesbekend-

gørelsens bilag 3. Dette vil sige, at BAT-kravet er lig med den beregnede emission, hvilket betyder, at der i praksis ikke stilles krav til ammoniakreduktion for det ansøgte.

Samlet BAT-krav inkl. krav til gødningslagre er opgjort i Tabel 8.

**Tabel 8. BAT-krav for ansøgt drift**

Staldafsnit og gødningslagre	Dyretype Staldsystem/gødningstype	Forudsætning	Produktionsareal (m <sup>2</sup> )	BAT-krav/m <sup>2</sup> (kg NH <sub>3</sub> -N)	BAT-krav (kg NH <sub>3</sub> -N)
Stald 1 (tidligere drægtighedsstald)	Slagtesvin og smågrise* (50-75 % fast gulv)	Eksisterende staldafsnit	258,0	1,40**	361,2
Stald 2 (smågrisestald)	Slagtesvin og smågrise* (50-75 % fast gulv)	Eksisterende staldafsnit	259,0	1,40**	362,6
Stald 3 (tidligere farestald)	Slagtesvin og smågrise* (25-49 % fast gulv)	Eksisterende staldafsnit	355,0	1,90**	674,5
Stald 4 (smågrisestald)	Slagtesvin og smågrise* (50-75 % fast gulv)	Eksisterende staldafsnit	360,0	1,40**	504,0
Stald 5 (tidligere ungsvin/polte)	Slagtesvin og smågrise* (25-49 % fast gulv)	Eksisterende staldafsnit	133,0	1,90**	252,7
Gyllebeholder	Flydende gødning		347,0	0,4***	138,8
Forbeholder	Flydende gødning		3,0	0,4***	1,2
<b>I alt</b>			<b>1.365 + 350</b>		<b>2.295,0</b>

\*Ved flexproduktion fastlægges BAT-kravet ud fra den dyretype og det staldsystem med højest ammoniakudledning.

\*\* BAT-krav svarende til emissionsfaktoren for dyretypen og staldsystemet.

\*\*\* BAT-krav for gødningslagre til alle typer flydende husdyrgødning.

Anvendelse af ammoniakreducerende teknologier som f.eks. gyllekøling er fravalgt, idet der er tale om et eksisterende anlæg, hvor der ikke gennemføres bygningsmæssige ændringer.

### **Kommunens bemærkninger og vurdering**

Idet der er tale om et husdyrbrug med en ammoniakemission på mere end 750 kg NH<sub>3</sub>-N pr år, skal emissionen reduceres til et niveau svarende til emissionen ved anvendelse af den bedste tilgængelige teknik (BAT).

For det konkrete projekt er BAT-niveauet beregnet til 2.295 kg NH<sub>3</sub>-N pr år (skema 200981, version 4). Den ansøgte produktion medfører en emission på 2.294,5 kg NH<sub>3</sub>-N/år. Den ansøgte husdyrproduktion overholder således det vejledende BAT-niveau.

Idet BAT-kravet således er opfyldt med de eksisterende staldanlæg, er der ikke behov for at stille vilkår om yderligere ammoniakreducerende teknologi på anlægget.

Det bemærkes i øvrigt, at ammoniakemissionen i ansøgt drift beregnes på grundlag af staldens bruttoareal. Reelt vil der ikke blive tale om en 100 % udnyttelse af arealet i ansøgt drift, hvorfor den beregnede ammoniakemission og meremission i forhold til nudrift er overvurderet. I nudrift er gangarealer, inventar og foderautomater fratrukket. Samme forhold gør sig gældende mht. beregning af lugtemissionen.

### **Vilkår**

På baggrund af ovenstående er der ikke stillet vilkår vedr. ammoniak.



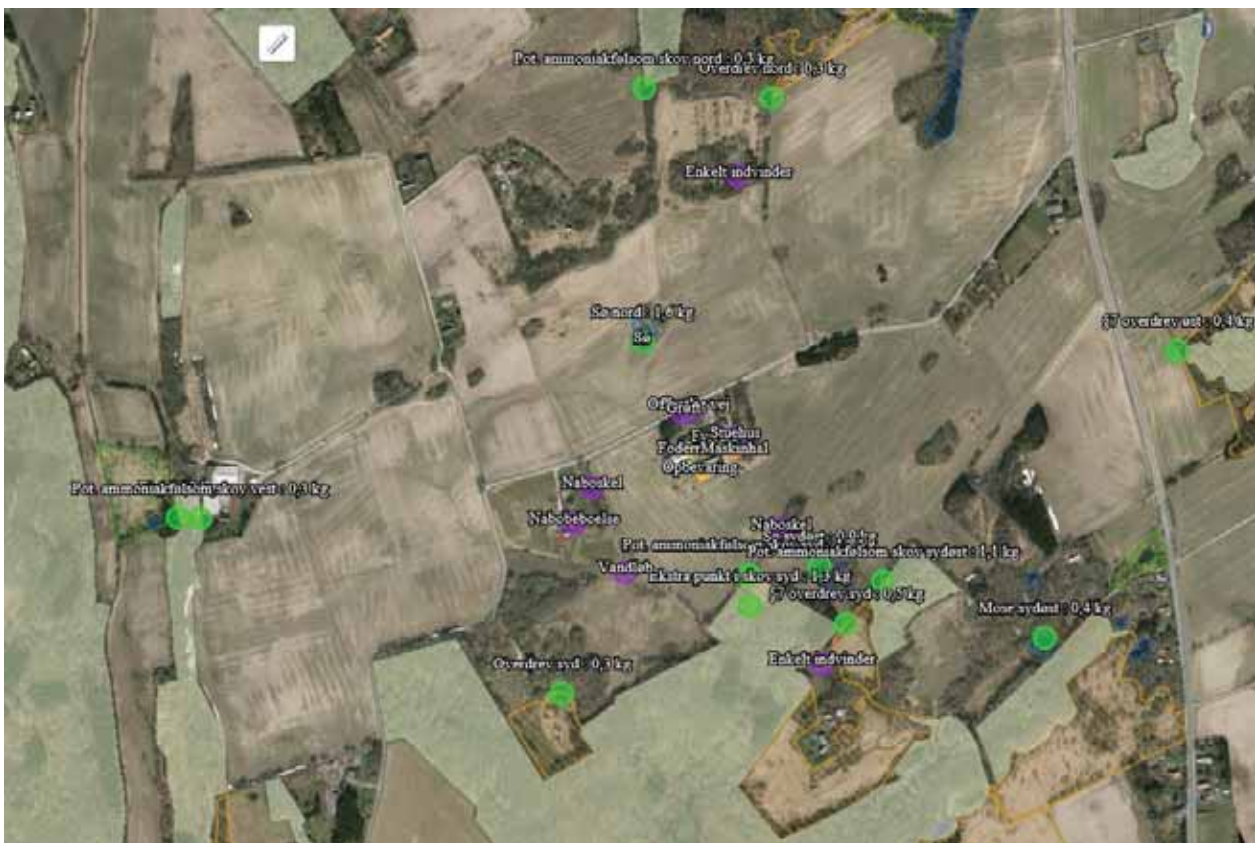
## 8.2 Påvirkning af naturområder

### Beskrivelse

Ammoniakemissionen fra den ansøgte produktion på Smedegård bevirker, at omkringliggende arealer vil blive påvirket med nedfald af ammoniak. I ansøgningssystemet er der foretaget beregning af denne ammoniakdeposition til beskyttede naturområder og potentielt ammoniakfølsomme skove samt beskyttede søer i området. Beliggenheden af beregningspunkterne tættest på anlægget fremgår af kortet i Figur 2 (samt Bilag 2 i større format).

Resultatet af beregningen af ammoniakdeposition i de angivne punkter i ansøgt drift kan ses i Tabel 9. Tabellen viser de beregnede værdier for den totale ammoniakdeposition fra husdyrbrugets stalde og lagre, og for merdepositionen, der er den ekstra ammoniakdeposition, som den ansøgte produktion forårsager i forhold til henholdsvis nudrift og driften 8 år før ansøgningstidspunktet (8-års-driften).

**Figur 2. Beregningspunkter for ammoniak i området omkring Smedegård. Fra husdyrgodkendelse.dk ansøgningsskema nr. 200981. Figuren kan ses i større format i Bilag 2.**





**Tabel 9. Beregning af ammoniakdeposition til naturområder i nærheden af Smedegård. Fra ansøgningskema nr. 200981**

Naturtyper	Målepunkt	Totaldeposition (kg NH <sub>3</sub> -N/år)	Merdeposition Nudrift (kg NH <sub>3</sub> -N/år)	Merdeposition 8- års drift (kg NH <sub>3</sub> -N/år)
Kategori 1-natur	Habitatområde/natur "Hammeren og Slotslyngen"	0,0	0,0	0,0
Kategori 2-natur	Overdrev S	0,5	0,3	0,1
	Overdrev Ø	0,4	0,3	0,1
	Hede V	0,1	0,0	0,0
Kategori 3-natur	Overdrev S	0,3	0,2	0,1
	Overdrev N	0,3	0,2	0,0
	Mose SØ	0,4	0,3	0,1
	Pot. ammoniakfølsom skov S	1,8	1,3	-0,1
	Pot. ammoniakfølsom skov SØ	1,1	0,8	0,1
	Pot. ammoniakfølsom skov N	0,3	0,2	0,1
	Pot. ammoniakfølsom skov V	0,3	0,2	0,1
Anden natur	Sø N	1,6	1,1	0,4
	Eng	0,2	0,1	0,1
	Sø SØ	0,9	0,7	0,2

### **Kommunens bemærkninger og vurdering**

#### **Beskyttelsesniveau ved ammoniakfølsomme naturområder**

De ammoniakfølsomme naturområder opdeles i kategori 1-natur, kategori 2-natur og kategori 3-natur. Beskyttelsesniveauet for kategori 1-natur og kategori 2-natur omfatter en forbudszone på 10 m, hvor der ikke må etableres, udvides eller foretages ændringer af stalde eller gødningsopbevaringsanlæg, samt krav til den tilladte totaldeposition. Beskyttelsesniveauet for kategori 3-natur kan efter en konkret vurdering være et krav om en maksimal merdeposition. Kravene er fastsat i husdyrgodkendelsesbekendtgørelsen og er gengivet i boksen nedenfor.

Totaldepositionen er den ammoniakdeposition, som stammer fra husdyrbrugets stalde og lagre - både fra den eksisterende og den ansøgte drift. Merdepositionen er den ekstra ammoniakdeposition, som den ansøgte drift forårsager. Merdepositionen skal beregnes ud fra alle etableringer, udvidelser eller ændringer foretaget siden 2007 (8-års driften).

## Kategorisering og beskyttelsesniveau for naturtyper

### Kategori 1-natur

Ammoniakfølsomme naturtyper i Natura 2000-områder, hvor et enkelt husdyrbrug maksimalt må totalbelaste med 0,2-0,7 kg N/ha/år afhængigt af beliggenheden af andre husdyrbrug i nærheden\*.

### Kategori 2-natur

Nærmere bestemte ammoniakfølsomme naturtyper uden for Natura 2000-områder: højmoser, lobeliesøer, heder større end 10 ha og overdrev større end 2,5 ha. Et husdyrbrug må totalbelaste med maksimalt 1,0 kg N/ha/år.

### Kategori 3-natur

Anden ammoniakfølsom natur (moser samt mindre heder og overdrev) og ammoniakfølsomme skove. Ved disse naturtyper kan kommunen ud fra en konkret vurdering stille krav om en maksimal merdeposition på 1,0 kg N/ha/år.

*\*0,2 kg N/ha/år ved > 1 husdyrbrug; 0,4 kg N/ha/år ved 1 husdyrbrug og 0,7 kg N/ha/år ved 0 husdyrbrug.*

## Ammoniakdeposition til naturområder i nærheden af Smedegård

### Kategori 1-natur

Der er ca. 2,4 km fra Smedegård til nærmeste Natura 2000-område og kategori 1-natur. Nærmeste Natura 2000-område er nr. N184 Hammeren og Slotslyngen. Depositionen på området fra Smedegård er beregnet til 0,0 kg N/ha/år i totaldeposition. Det fastsatte krav til maksimal deposition af ammoniak er derfor overholdt.

### Kategori 2-natur

Kravet til maksimal totaldeposition til kategori 2-natur er 1 kg N/ha/år. Nærmeste kategori 2-naturareal i forhold til Smedegård er et overdrev beliggende ca. 260 m syd for bygningerne, hvortil der beregnes en totaldeposition fra Smedegård på 0,5 kg N/ha/år. Herudover er der et kategori 2-overdrev beliggende ca. 630 m øst for bygningerne, hvor totaldepositionen fra Smedegård er beregnet til 0,4 kg N/ha/år. Nærmeste kategori 2-hede er beliggende ca. 1,4 km nordvest for Smedegård, og totaldepositionen til dette fra Smedegård er beregnet til 0,1 kg N/ha/år. Idet produktionen på Smedegård således påvirker alle kategori 2-naturarealer med en totaldeposition under 1 kg N/ha/år, er det fastsatte krav til maksimal deposition af ammoniak til kategori 2-natur derfor overholdt.

### Kategori 3-natur

For kategori 3-naturtyper skal kommunen foretage en konkret vurdering og kan på den baggrund i særlige tilfælde fastsætte vilkår med henblik på opfyldelse af krav om maksimal merdeposition af ammoniak. Ved særlige tilfælde forstås en væsentlig miljøpåvirkning af særlige regionale eller lokale beskyttelsesinteresser. Kravet må dog ikke være under en maksimal merdeposition på 1,0 kg N/ha/år.

Nærmeste kategori 3-overdrev, -hede eller -mose, som ikke er kategori 2-natur, er et overdrev beliggende ca. 340 sydvest for bygningerne, et overdrev beliggende ca. 450 m nord for bygningerne og en mose beliggende ca. 480 m sydøst for bygningerne. De tre arealer påvirkes med en merdeposition fra Smedegård på henholdsvis 0,2 N/ha/år; 0,2 N/ha/år og 0,3 N/ha/år.

Nærmeste potentielt ammoniakfølsomme skov er beliggende ca. 140 m syd for bygningerne. Den beregnede merdeposition til nærmeste punkt på denne skov i forhold til nudrift er 1,3 kg N/ha/år. Andre potentielt ammoniakfølsomme skove beliggende sydøst, øst og nord for ejendommen, påvirkes med merdepositioner under 1 kg N/ha/år.

Merdepositioner på mindre end 1 kg N/ha/år vurderes ikke at medføre en væsentlig påvirkning af naturområdet, mens kommunen ved merdepositioner på over 1 kg N/ha/år skal foretage en konkret vurdering.

Kun skoven syd for ejendommen påvirkes med en merdeposition på mere end 1 kg N/ha/år, og kommunen har derfor foretaget en konkret vurdering af denne skov. Det er dog kun det yderste hjørne af skoven, som

påvirkes med mere end 1 kg N/ha/år, idet der allerede ca. 40 m længere mod syd i skoven kun er en merdeposition på 1,0 kg N/ha/år.

#### Vurdering af potentielt ammoniakfølsom skov

I henhold til definitionen i husdyrgodkendelsesbekendtgørelsen bilag 3 gælder følgende:

En skov er ammoniakfølsom, når:

- *der har været skov på arealet i lang tid (i størrelsesordenen mere end ca. 200 år), så der er tale om gammel »skovjordbund«,*
- *skoven er groet frem af sig selv på et naturareal, f.eks. tidligere hede, mose eller overdrev, så jordbunden ikke har været dyrket mark inden for en periode svarende til perioden for gammel »skovjordbund (dvs. i størrelsesordenen mere end ca. 200 år), eller*
- *der i skoven er forekomst af naturskovindikerende eller gammelskovsarter, som er medtaget på listen over arter, der er brugt ved prioritering af naturmæssigt særligt værdifulde skove omfattet af § 25 i lov om skove, og arterne har væsentlig, definerende betydning for skovens naturværdi.*

Hvis skoven ud fra disse kriterier er at betragte som kategori 3-natur, skal kommunen afklare, om området er en del af særlige regionale eller lokale beskyttelsesinteresser. Som grundlag for denne afklaring skal kommunen iflg. husdyrgodkendelsesbekendtgørelsen bilag 3 inddrage alle fire følgende kriterier:

- *det aktuelle naturområdes status i kommuneplanen, herunder særligt om det aktuelle ammoniakfølsomme naturområde er omfattet af kommuneplanens udpegning af særlige værdifulde naturområder, rekreative områder og/eller værdifulde kulturmiljøer samt kommuneplanens retningslinjer for varetagelsen af naturbeskyttelsesinteresserne, de rekreative interesser og de kulturhistoriske interesser,*
- *om det aktuelle område er omfattet af fredning, handleplan for naturpleje eller anden planlagt naturindsats,*
- *det aktuelle naturområdes naturkvalitet og*
- *kvælstofbidrag til området fra andre kilder (f.eks. markbidrag), herunder for så vidt angår skove om de gødskes.*

Det fremgår endvidere, at *'kriterierne skal inddrages med henblik på, at kommunalbestyrelsen for naturområder med særlige regionale og lokale naturinteresser alene stiller krav til en maksimal N-merdeposition, hvis området er omfattet af en af de ovennævnte udpegninger i kommuneplanen, er omfattet af fredning, handleplan for naturpleje eller anden planlagt naturindsats og/eller har en høj naturkvalitet, samt at ammoniakbidraget fra husdyrbruget ikke er helt uvæsentligt i forhold til den påvirkning af næringsstoffer, områderne modtager fra andre kilder.'*

#### Skoven syd for Smedegård

Ud fra historiske kort og luftfotos ses det, at skoven har en lang kontinuitet som skov, idet der på de historiske kort fra 1880'erne og 1930'erne samt nyere kort og luftfotos er skov på arealet. Det nordligste hjørne af skoven er dog blevet ryddet i 2013 eller 2014. Men idet området er fredskov, formodes det, at arealet vil blive skovdækket igen.

Skoven er på Miljøstyrelsens Digitale Naturkort markeret som skov med gammel skovjordbund.

Arealet vurderes på baggrund heraf at opfylde kriteriet om 'gammel skovjordbund', og skoven vurderes derfor som værende kategori 3-natur.

Kommuneplan: Skoven er i den gældende kommuneplan omfattet af en udpegning af særlige værdifulde naturområder, idet alle fredskove er omfattet af udpegningen. Arealerne nord for skoven er udpeget som interesseområde for natur, landskab og økologiske forbindelser.

Fredning/handleplan eller anden indsats: Skoven er ikke omfattet af fredninger eller handleplaner for naturpleje eller andre planlagte naturindsatser.

Naturkvalitet: Der er ikke hverken i Danmarks Miljøportal eller Naturbasen nogen tidligere besigtigelsesdata fra skoven. Bornholms Regionskommune besigtigede derfor skoven den 23. maj 2019. Der er tale om et lavtliggende hjørne af skoven, som er ved at gro til igen efter rydningen. Der er efterladt partier med større træer. Der blev registreret følgende arter: hvid anemone, avnbøg, vortebirk, almindelig eg, rød-el, stor fladstjerne, almindelig gedebled, hassel, almindelig hyld, fuglekirsebær, stor konval, vild kørvel, almindelig mangeløv, almindelig røn, burresnerre, skovstilkaks, vorterod, ørnebregne, brombær og næbstar. Der vurderes at være tale om forholdsvis almindelige arter, og ingen af arterne er medtaget på listen over naturskøvsindikerende eller gammelskøvsarter, som er brugt ved prioritering af naturmæssigt særligt værdifulde skove omfattet af § 25 i lov om skove.

Kvælstofbidrag til området fra andre kilder: Der er ca. 900 m fra skoven til nærmeste større husdyrbrug ud over Smedegård, og skoven vurderes derfor ikke at modtage kvælstofbidrag fra andre kilder ud over baggrundsbelastningen.

For skove er der generelt fastsat vejledende tålegrænser på 10-20 kg N/ha/år. Skovtyper, der naturligt har et højt kvælstofindhold i jorden og skove med træarter, der binder kvælstof fra luften som f.eks. rødél, kan have en højere tålegrænse.

Baggrundsbelastningen med kvælstofdeposition er som gennemsnit på Bornholm beregnet til 11,8 kg N/ha/år<sup>2</sup>. Den totale ammoniakdeposition på den del af skoven, som ligger nærmest Lærkeshøj, kan derfor anslås til 11,8 kg N/ha/år (baggrundsbelastning) + 1,3 kg N/ha/år = 13,1 kg N/ha/år. Den vejledende øvre tålegrænse på 20 kg N/ha/år er således ikke overskredet, og belastningen er i den lave halvdel af intervallet.

Bornholms Regionskommune vurderer samlet, at skoven ligesom andre bornholmske bondeskove er af lokal naturmæssig værdi, men at denne del af skoven ikke vurderes at rumme *særlige* regionale og lokale naturinteresser, og at der er tale om en lille merdeposition og en samlet ammoniakbelastning i den nederste halvdel af tålegrænseintervallet.

Det er derfor Bornholms Regionskommunes vurdering, at der ikke er tale om et særligt tilfælde, hvor der er grundlag for at fastsætte skærpede vilkår om at nedbringe ammoniakdepositionen i forhold til skoven.

### **Vurdering af anden beskyttet natur**

Der er to beskyttede søer beliggende inden for 300 m af bygningerne på Smedegård. Søen beliggende ca. 110 m nord for bygningerne modtager en merdeposition på 1,1 kg N/ha/år, mens en sø beliggende ca. 180 m sydøst for bygningerne modtager en merdeposition på 0,7 kg N/ha/år. Generelt vurderes påvirkninger under 1 kg N/ha/år ikke at medføre en væsentlig påvirkning, og idet der er tale om mindre søer/vandhuller beliggende omgivet af marker, vurderes der at være tale om næringsrige søer. Det vurderes på den baggrund, at merdepositioner på lige under og lige over 1 kg N/ha/år ikke vil påvirke søernes tilstand. En eng beliggende ca. 680 m vest for bygningerne modtager en merdeposition på kun 0,1 kg N/ha/år, hvilket ligeledes vurderes ikke at medføre en væsentlig påvirkning af engen.

### **Påvirkning af Natura 2000-områder**

Smedegård er beliggende ca. 3,5 km fra nærmeste Natura 2000-område Hammeren og Slotslyngen. Som det ses af Tabel 9, er ammoniakpåvirkningen på Natura 2000-området beregnet til maksimalt 0,0 kg N/ha/år.

---

<sup>2</sup> Tal for 2016 (nyeste tilgængelige) beregnet af Aarhus Universitet, se [http://www2.dmu.dk/1\\_viden/2\\_Miljoe-tilstand/3\\_luft/4\\_spredningsmodeller/5\\_Depositionsberegninger/depositionables.asp?period=2016&water=kommuner&Select=Vis+tabel](http://www2.dmu.dk/1_viden/2_Miljoe-tilstand/3_luft/4_spredningsmodeller/5_Depositionsberegninger/depositionables.asp?period=2016&water=kommuner&Select=Vis+tabel)

Der vurderes ikke at være andre forhold ved den ansøgte produktion, som kan påvirke Natura 2000-området. Bornholms Regionskommune vurderer derfor samlet, at den ansøgte produktion ikke vil påvirke naturtyper og arter på udpegningsgrundlaget for Natura 2000-områder.

#### **Påvirkning af arter med særlige beskyttelseskrav (bilag IV-arter)**

Der er tidligere (i 1986) registreret løvfrø i søen beliggende ca. 110 m nord for bygningerne. I det der er tale om en begrænset merdeposition til søen på 1,1 kg N/ha/år, som beskrevet tidligere ikke vurderes at påvirke søen væsentligt, vurderes der heller ikke at ske en væsentlig påvirkning af eventuelle Bilag IV-arter i søen. Bornholms Regionskommune har ikke kendskab til, at der er registreret forekomst af andre Bilag IV-arter inden for 300 m af stalden på Smedegård. Det vurderes på den baggrund, at den ansøgte produktion ikke påvirker Bilag IV-arter eller deres leveområder og potentielle leveområder væsentligt.

#### **Vilkår**

På baggrund af ovenstående er der ikke stillet vilkår vedr. ammoniakdeposition til naturarealer.

## 9 SAMLET VURDERING

---

Samlet set vurderer Bornholms Regionskommune, at når miljøtilladelsens vilkår overholdes, har ansøger truffet de nødvendige foranstaltninger til at forebygge og begrænse forureningen ved anvendelse af den bedste tilgængelige teknik, og at husdyrbruget i øvrigt kan drives på stedet uden at påvirke omgivelserne på en måde, som er uforenelig med hensynet til omgivelserne. Bornholms Regionskommune vurderer, at indretning og drift af husdyrbruget kan ske i overensstemmelse med gældende regler og uden væsentlig påvirkning af miljøet, som dette er defineret i husdyrgodkendelsesloven, herunder at projektet ikke skader bevaringsstatus for Natura 2000-områder eller levesteder for arter optaget på habitatdirektivets bilag IV.

På baggrund af husdyrbrugets beliggenhed og de beskrevne ikke-væsentlige virkninger på det lokale miljø, vurderer Bornholms Regionskommune desuden, at det ansøgte ikke vil have grænseoverskridende virkninger.

## **Bilagsoversigt:**

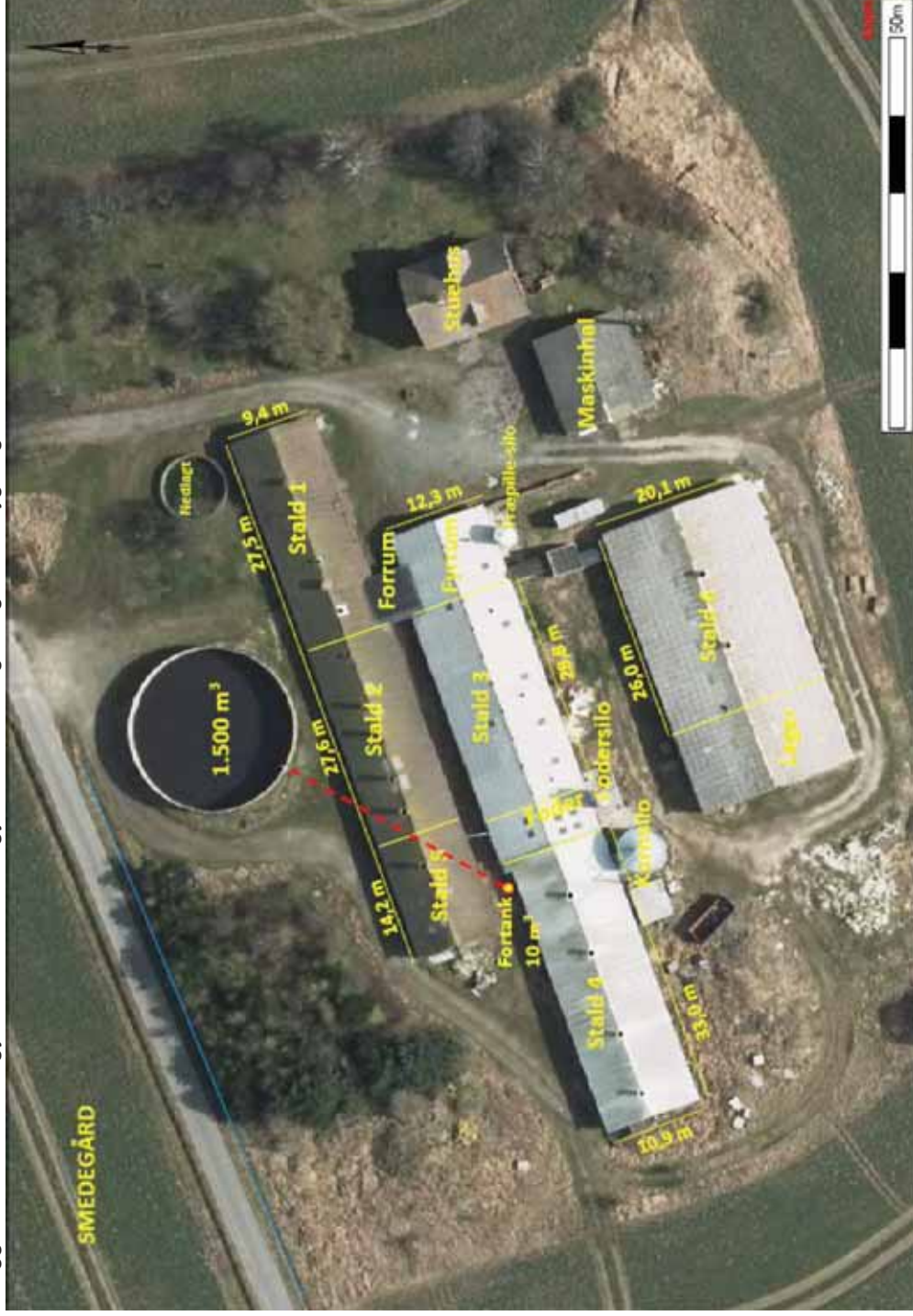
---

1. Anlægstegning med størrelsesangivelse for produktionsarealer
2. Beregningspunkter for ammoniak til natur omkring Smedegård
3. Modtagne høringssvar og kommunens bemærkninger

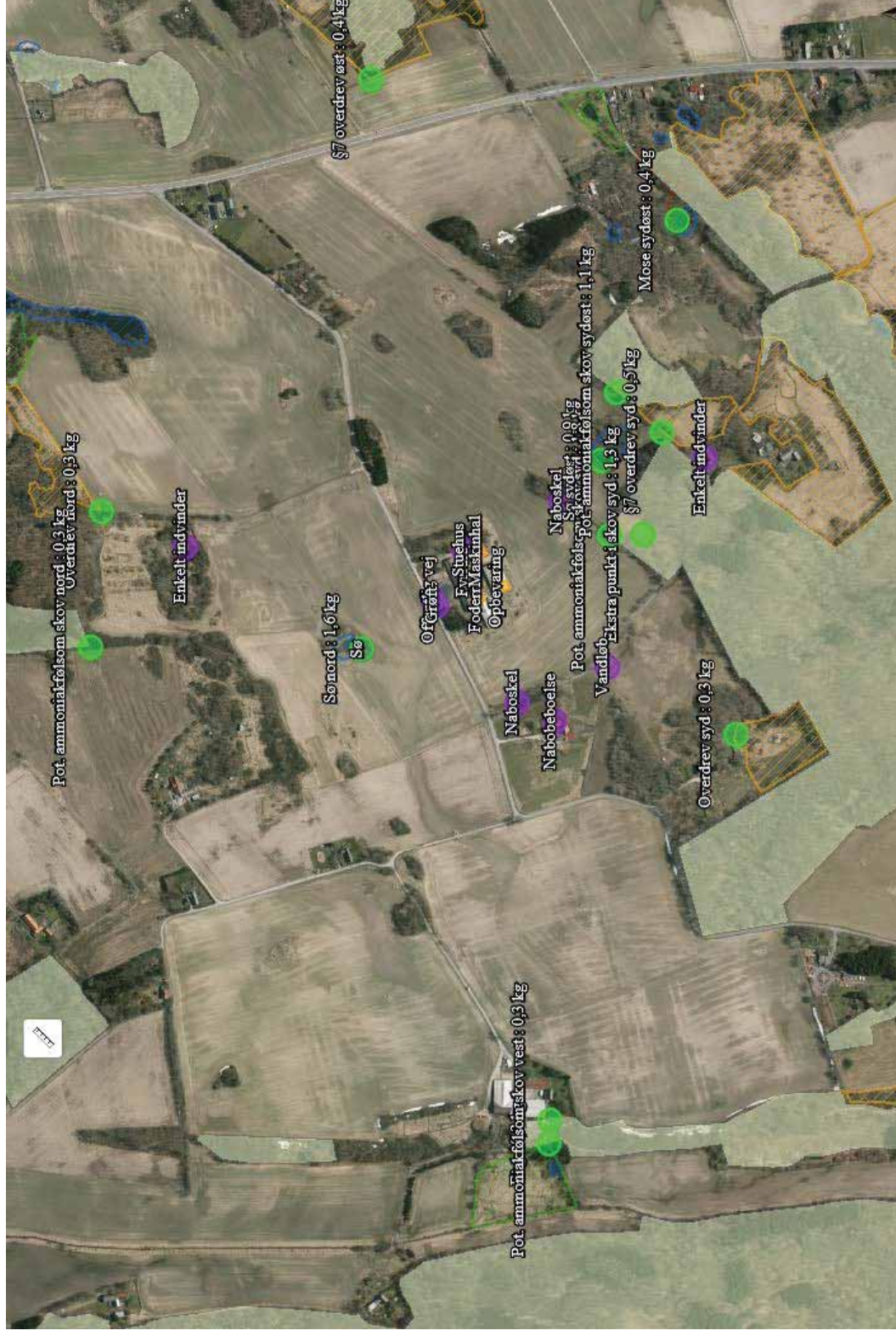


## Bilag 1. Anlægstegetning med størrelsesangivelse for produktionsarealer

Beliggenhed af stalde, gyllebeholdere inkl. gyllerør, siloer og øvrige driftsbygninger.



## Bilag 2. Beregningspunkter for ammoniak til natur omkring Smedegård



På luffotoet ses beregningspunkter for ammoniak til naturområder i området omkring Smedegård. Endvidere er markeret andre forhold i området. Kortet er fra an søgningskemaet i husdyr godkendelse.dk.



### **Bilag 3. Modtagne hørings svar og kommunens bemærkninger**

---

Bornholms Regionskommune har i forbindelse med den gennemførte nabo-/partshøring i perioden 17. september til 8. oktober 2019 modtaget 5 skriftlige henvendelser. Disse er gengivet i det følgende efterfulgt af kommunens kommentarer til de modtagne bemærkninger.

Ansøger har haft hørings svarene til udtalelse og har via sin konsulent indsendt bemærkninger hertil.

**Ejerne af Stenløsevej 5, 3770 Allinge** har fremsendt følgende bemærkninger:

”

- Kommunen henviser til, at I i 2013 gav en tilladelse til øget grisehold på Stenløsevej 3. Hvordan kunne en sådan tilladelse gives uden forudgående nabo høring?
- Da Stenløsevej 3 i 2012 kom på tvangsauktion var der dengang plads til 450 slagtesvin og 960 smågrise. Hvordan kunne der i 2013 pludselig gives tilladelse til en enorm forøgelse af denne produktion?
- Vi kontaktede i 2011 Bornholms kommune for at høre om grisebesætningen på Stenløsevej 3 kunne blive større. Det fik vi dengang et klart nej til pga. gårdens størrelse. Hvordan kan dette pludselig ændre sig?
- Bornholms kommune slår sig både indenlands og udenlands op på at være en grøn ø med en produktion affødevarer med høj kvalitet. Høj kvalitet af fødevarer på en grøn ø er tæt forbundet med høj dyrevelfærd og stort hensyn til miljøet. Hvordan mener Bornholms kommune at disse ting kan forenes med en griseproduktion der klart kan kaldes dyremishandling og med en natur og grundvand der svines til samt en luft der slippes store mængder af CO2 ud i? For slet ikke at tale om den stank som naboer og forbipasserende udsættes for.
- Nordlandet hører til et område af Bornholms smukkeste og mange cykelturister lægger deres vej forbi Stenløsevej for at se Ole Christensens skulpturpark. Hvad mener Bornholms kommune om at turisterne skal mødes med dårlig dyrevelfærd og forurening af jord og luft på den smukke vej til/fra Hammershus?
- Som naboer vil vi ikke på nogen måde acceptere en udvidelse af svineproduktionen på Smedegård på Stenløsevej 3 i Olsker.
- Regeringen, med opbakning fra samtlige partier i folketinget, med undtagelse af "nye borgerlige", går ind for en reduktion i CO2 udledningen på 70% inden 2030 for at imødegå en global overophedning og for at beskytte vores miljø. Både nationalt og internationalt skal der/vil der de kommende år blive lavet enorme tiltag for at reducere udledningen af drivhusgasser.
- Hvordan kan Bornholms Regionskommune overhovedet overveje at give en miljøtilladelse, til svineproduktion af denne art, på baggrund af ovenstående?
- I jeres henvendelse til naboerne på Stenløsevej bruger I flere gange ordet væsentlig. I mener, at naboerne ikke vil blive generet væsentligt af lugtgener fra staldene, at driften/produktionen ikke vil forårsage væsentlige gener for naboer og forbipasserende i form af støv, støj, rystelser, lys, transport forekomst af skadedyr, at husdyrbrugets brug af ressourcer, smat håndtering og reststoffer ikke vil give anledning til væsentlig miljøpåvirkning, at vandløb og søer ikke vil blive påvirket væsentligt, at ammoniakudledningen fra produktionen ikke vil forårsage væsentlig påvirkning af områdets naturområder, dyr og deres leveområder. Ordet væsentlig er vel her synonymt med, ja der vil være gener for

både naboer, forbigående, for søer, vandløb og for dyr og deres leveområder. Den yderligere belastning vil ikke være væsentlig men den vil være der.

Det burde være fuldstændig overflødig at sende en sag som denne ud til naboerhøring. Bornholms Regionskommune skal være med til at sikre at de nye klimamål kan nås og bør selv sagt ikke give tilladelser, der belaster miljøet men kun give tilladelser, der indebærer en stor reduktion af alt ovenstående.

Oveni viser forskning fra udlandet, at naboer der bor i nærheden af store svinebesætninger har øget risiko for at pådrage sig luftvejssygdomme. Professor Torben Sigsgård fra Århus universitet har gennem 10 år forsøgt at gøre opmærksom på dette men hidtil forgæves (TV2 nyheder 6/10-2019) Selvfølgelig skal der ikke gives en miljøtilladelse til svineproduktion på Smedegård, der går direkte imod Folketingets klimamål og som vil udsætte naboer for en helbredsmæssig risiko.

”

**Ejerne af Stenløsevej 2, 3770 Allinge** har fremsendt følgende bemærkninger:

”

*Såfremt der gives tilladelse til svineproduktion fra kommunens side, må det indebære, at vi som naboer i størst mulig udstrækning friholdes for gener. Det må være en selvfølge, at et moderne brug kan præstere dette. Vores tanker angående dette har vi bundet op på følgende 4 kategorier og så en afsluttende 5; Lyd, lugt, det visuelle udtryk, driften og afsluttende overvejelser til Bornholms Regionskommune.*

*Lyd:*

*Vi lægger stor vægt på, at ventilationssystemet fungerer upåklageligt og ikke kan høres på vores grund, når det kører. Tidligere har der været meget støj fra ventilationsanlægget, når det har kørt.*

*Lugt:*

*Vi lægger stor vægt på, at gylletanken bliver overdækket, og at Smedegård tager hensyn ved gyllespredning i forhold til typiske feriedage hen over året.*

*Det visuelle udtryk:*

*Også det visuelle udtryk er vigtigt for os og for egnen. Som gården og arealet omkring gården fremtræder og i mange år har fremtrådt, ikke mindst ud til Stenløsevej, er der tale om et anlæg, der ser meget forfaldent ud. Vi vil gerne med vægt bede kommunen om at stille krav til Smedegård om at det kommende anlæg indskrives sig bedre i det kultur- og naturlandskab, det ligger i.*

*Et ydmygt forslag til forbedring, der kunne indgå i en sådan rammesætning, kunne være et beplantningsbælte langs Stenløsevej.*

*Driften:*

*Vi bifalder, at der de senere år er kommet ny professionel ejer af Smedegård og har derfor også forventninger til, hvad der måtte ske med stedet. Vi forventer, hvis det ender med et grisehold, en kompetent daglig drift af gården, et hensyntagende og ordentligt naboskab.*

*Ved tidligere ejer har vi levet med meget store problemer, ikke at det overhovedet skal belaste ny ejer - det forklarer blot vores optagethed af, at driftsaktiviteterne har et højt kvalitetsniveau.*

*Vi har i årevis været vidner til massiv dårlig drift, døde grise i vejkanterne, ligegyldighed overfor invasiv plante (bjørneklo) der år for år voksende uhæmmet, indtil vi kontaktede kommunen, deponering af vi ved ikke hvad sent om aftenen på et par udvalgte steder.*

*Afsluttende overvejelser til Bornholms Regionskommune angående denne høringskrivelse:*

*Hvis man så spørger os - hånden på hjertet - hvad vi mener, så er svaret, at som stedet fremtræder nu, har vi som lægmænd opfattet stedet som så forfaldent over mange år og i en sådan grad, at det kunne indstilles til nedrivning.*

*Vores ønskescenarie er nedrivning, evt. bygning af ny gård, med dyrkede marker eller skov, ikke husdyrhold. Potentialet for Nordbornholm er ikke produktion af grise, men naturoplevelser langs kysten og ind i højlandet. Naturturisme. I vores område er der skovparceller, som kunne forbindes. Selv har vi bidraget ved at få tilplantet det meste af vores 2 hektar store grund med 15 forskellige typer træer og buske, grænsende op til naboens skov.*

*En af Smedegården privatejet produktionsskov, på dele af arealet, udviklet efter principper for naturnær*

skovdrift, kunne gøres tilgængelig og være et led i samme overordnede udviklingsretning for Nordbornholm.

”

**Ejer af Stenløsevej 7, 3770 Allinge** har fremsendt følgende bemærkninger:

”

Jeg har med bekymring læst at kommunen har til hensigt, at bevilge tilladelse til omlægning af svineproduktionen på Smedegaard i Olsker.

Vi befinder os i en del af Nordbornholms smukkeste naturlandskab. Her er sprække-dalen Krubbedal, habitatområder med beskyttet overdrev, cykelsti mod Ravnedalen og Hammershus, Billedhuggerens skulpturpark, istidsskuringer og helleristninger.

Al den herlighed, fredfyldte oaser med skovbundens anemonetæpper, kaprifolielianeer, mos-klædte klippefremspring, store skovmyretuer, vilde kirsebærtræer, små nedlagte stenbrud og m.m. Meditative steder der gør vores ø enestående og elsket af os bornholmere men også af vores nye tilflyttere, og de flere og flere gæster vi gerne vil give en unik og uforglemmelig oplevelse.

Det bør vi værne om.

Grisefabrikker passer ikke ind i dette område.

Og slagtesvin stinker endnu mere end babygrise.

Det har gennem de sidste 6-7 år givet tilbagevendende ærgrelser at få gyllepartikler og medfølgende dunst blæst ind over matriklen, til trods for at der er skov omkring, og mere end en 1/2 km's afstand til Smedegaard.

I det hele taget er masseproduktion, og indespærring i små celler, med det ene formål at slagte, en frastødende uetisk måde at behandle levende væsner på. Vi kan ikke være det bekendt. Især ikke samtidig med at vi gerne vil udmærke os som en grøn foregangs-ø.

Er kommunen interesseret i:

At bevare vores naturherligheder?

At vise øens gæster vi passer på vores miljø, og er på forkant med udvikling? (Klima-økosystemnedbringelse af forurening)

At gennemføre de visionære tanker og ideer der blev arbejdet med i Workshopsene: "Fremtidens landskab"?

At følge det fine oplæg som samarbejdet mellem Regionskommunen og Københavns universitet mundede ud i med en landskabsstrategi for Nordbornholm. Januar 2018.?

Mener kommunen at en ændring i svineproduktionen vil skabe flere arbejdspladser eller indtægter, der gavner vores fælles ve og vel?

Hvordan ser regnestykket ud på kort og længere sigt?

- Hvis øen profileres som progressiv og grøn, er det vanskeligt at gennemskue hvordan, når der samtidig gives nye tilladelser til storsvinedrift, og ændres lokalplaner der skal åbne vejen for spekulationsbyggeri ved kysten. (ovenpå en giftgrund.)
- I sidste ende gør sådanne beslutninger Bornholm mindre attraktiv, og det mindsker herlighedsværdien for befolkningen og øens gæster.
- Hvad vi har, kan godt sættes over styr.

”

**Ejeren af Stenløsevej 11, 3770 Allinge** har fremsendt følgende bemærkninger:

”

Da det tyder på at et godkendelse af udvidet svine produktion vil ske, påpeger jeg mine bekymringer i forhold til især lugtgener som tidligere til tider har været slemme. Jeg ønsker tillige at et jævnlige tilsyn af gyllebeholdere foretages samt at logbogen ajour føres efter lovgivningen. En beplantning rundt om ejendommen ville være ønskeligt da den ikke fremhæver de landskabelige værdier. Ejendommen må siges at være en øjenbæ i forhold til de mange turister der benytter den smukke cykelsti meget tæt på.

”

**Enhedslisten Bornholm** har forespurgt om følgende:

”

I forbindelse med høring om omlægning af Smedegårds svineproduktion (Stenløsevej 3, Allinge), skal jeg på naboers anmodning, forhøre mig om der er ført logbog over bedriftens gylletank, om der har været anmærkninger ved kontrol, og om den har overholdt den krævede frekvens, og om flydelaget har haft en tilfredsstillende tæthed.

”

## **Regionskommunens kommentar til indkomne bemærkninger i høringsperioden:**

### Baggrund for, hvorfor Bornholms Regionskommune kan meddele tilladelse til omlægning af husdyrproduktionen på Smedegård

#### Miljøgodkendelsesordningen

Der blev i august 2017 indført en ny lov vedrørende reguleringen af husdyrbrugene i Danmark. Med denne lov etableres det retlige grundlag for et paradigmeskifte for en del af miljøreguleringen af landbruget med henblik på at skabe større produktionsmæssig fleksibilitet og administrative forenklinger for de danske husdyrproducenter under hensyntagen til natur og miljø. Ændringen skulle bidrage til at gøre fødevarer- og landbrugserhvervet bedre rustet til at øge råvaregrundlaget og eksporten, samt medvirke til at skabe vækst og beskæftigelse i hele Danmark. Loven der blev vedtaget indeholder samtidig en række elementer, der skal give grundlag for kortere sagsbehandlingstider i sager om godkendelse og tilladelse til husdyrbrug. Der blev gennemført en modernisering af husdyrlovgivningen med udgangspunkt i, at alene anlæggene m.v. omfattes af kommunalbestyrelsens konkrete godkendelser og tilladelser, mens anvendelsen af gødning på arealerne overgår til generel regulering. Der er tale om en omfattende reform af husdyrreguleringen

Med den nye regulering af husdyrbrugenes anlæg er måden at fastsætte produktionens omfang ændret i forhold til tidligere. Reguleringen baseres på en produktionsramme, der bliver udtrykt i m<sup>2</sup> produktionsareal i stedet for antal dyr. Den nye model betegnes *stipladsmodellen*.

Stipladsmodellen inddrager den nyeste faglige viden om ammoniakfordampning (emission) fra gødningsoverfladerne, idet ammoniakemissionen i højere grad afhænger af produktionsarealets størrelse end af det årligt producerede antal dyr. Den nye viden viser, at ammoniakemissionen fra en stald er relativt konstant uanset produktivtetsudsving. Modellen kan anvendes både i forhold til fast og flydende gødning, og også lugtemissionerne er fastsat med udgangspunkt i overfladearealerne. Emissioner fra gødningslagre baseres også på beholderens overfladeareal.

Emissionsfaktorer, der i dag beregnes med udgangspunkt i antallet af dyr og dyrenes vægt eller ydelse, er i stipladsmodellen i stedet fastsat som en emission pr. m<sup>2</sup> produktionsareal pr. år for forskellige staldtyper, dyretyper og evt. miljøteknologi samt for overfladeareal og gødningstype for opbevaringsanlæg til husdyrgødning.

Når et husdyrbrug tillades eller godkendes efter de nye regler, kan der indarbejdes betydelig fleksibilitet i tilladelsen eller godkendelsen. Inden for nærmere angivne rammer vil driftsherren kunne skifte imellem dyretyper, staldsystemer, teknologi m.v. uden at ændringerne kræver en ny godkendelse eller tilladelse. Herved vil staldanlæggene fremover kunne udnyttes fuldt ud inden for grænserne af dyrevelfærdsreglerne.

#### Velfærdskrav til dansk svineproduktion

Enhver, der holder dyr, skal sørge for, at de behandles omsorgsfuldt, herunder at de huses, fodres, vandes og passes med hensyntagen til deres fysiologiske, adfærdsmæssige og sundhedsmæssige behov i overensstemmelse med anerkendte praktiske og videnskabelige erfaringer. Fødevarestyrelsen, er den myndighed i Danmark, som udfører kontrol med velfærd i svinebesætninger. I forbindelse med udarbejdelse af miljøgodkendelser til husdyrproduktioner, afgøres antallet af stipladser ud fra det maksimale antal dyr, der må være på husdyrbrugets produktionsareal på et givet tidspunkt på året. Antallet af stipladser fremkommer således som udgangspunkt ved at sammenholde produktionsarealets størrelse med pladskravene for den pågældende dyretype ifølge dyrevelfærdsreglerne.

### Tidligere tilladelser til husdyrproduktion på Smedegård

Som det fremgår af nærværende miljøgodkendelse har regionskommunen den 13. maj 2013 - i henhold til husdyrgodkendelsesbekendtgørelsens § 19 d om skift i dyretype – givet tilladelse til en produktion på 19.140 smågrise (9,5-31 kg) svarende til 83,3 DE efter de dagældende omregningsfaktorer.

### Støj

Ejeren af Smedegård oplyser, at ventilationen på Smedegård vil blive gennemgået – repareret, vedligeholdt og rengjort inden produktionen på ejendommen startes op igen. Ventilatorerne vil blive udskiftet, hvis der er behov for dette.

### Lugt

#### Staldanlæg

Der vil forekomme lugtemission fra dyrehold på Smedegård. I Miljøstyrelsens elektroniske ansøgningskema beregnes lugtemissionen fra staldanlægget og de nødvendige geneafstande til forskellige typer af beboelser på grundlag af produktionsarealets størrelse i m<sup>2</sup> og de fastsatte emissionsfaktorer for dyretypen og staldsystemet.

Geneafstanden måles fra et vægtet lugtcentrum på husdyrbruget (typisk centrum af staldanlægget) og til nærmeste punkt hos naboen eller på zonegrænsen.

Den ansøgte produktion overholder, som beskrevet i nærværende miljøtilladelse, lovens minimumskrav til lugtgeneafstande i forhold til de angivne områdetyper. Der vurderes ikke at være væsentlige kumulative effekter i relation til lugtgener i området omkring Smedegård, idet nærmeste landbrug med erhvervsmæssigt dyrehold er beliggende mere end 1000 m fra Smedegård.

Kommunen vurderer på baggrund af ovenstående, at lugt fra staldene ikke vil give væsentlige gener for naboerne. Kommunen vurderer dog, at hvis der skulle opstå væsentlige lugtgener hos naboer, som ikke kunne forudses på baggrund af lugtgenekriterierne, skal der være mulighed for at løse problemet, og der er stillet vilkår herom.

### CO<sub>2</sub>

CO<sub>2</sub> er ikke en enkelt stående miljøparameter, som skal vurderes i forbindelse med miljøtilladelser og – godkendelser til husdyrbrug. CO<sub>2</sub> ligger implicit i vurderingen som foretages af BAT (Bedst Tilgængelige Teknik).

### Udbringning af husdyrgødning

I relation til lugt fra udbringning af gylle, kan det oplyses, at udbringning af husdyrgødning reguleres efter generelle regler i husdyrgødningsbekendtgørelsen.

Områder i landzone er landbrugets arbejdsplads, og det er afspejlet i den afvejning af modstridende interesser, som foregår ved Miljøstyrelsens udarbejdelse af reglerne. I landzone, som ikke er udlagt til boligformål, er der derfor ingen afstandskrav.

Udspredding af husdyrgødning på markerne må ikke give anledning til unødige gener. Det vil sige, at kommunen i særlige tilfælde kan gribe ind over for gener, som ligger ud over hvad man må forvente forekommer ved almindelig landbrugsdrift. Det afhænger af de konkrete omstændigheder, og det vil være kommunens vurdering, der gælder.

I perioden fra 15. november til 1. februar må der ikke udspreddes nogen form for husdyrgødning på markerne.

Gylle, som er den mest almindelige form for husdyrgødning, må som udgangspunkt ikke udbringes i perioden fra høst (dog senest 1. oktober) til 1. februar. På visse afgrødetyper, eller efter en periode med usædvanlig meget regn, må gyllen dog udbringes på marker frem til 15. oktober.



Det er ikke tilladt at udbringe husdyrgødning på vandmættet, oversvømmet, frossen eller snedækket jord. Husdyrgødning må i øvrigt ikke udbringes, så der er fare for afstrømning af husdyrgødningen til vandløb, søer over 100 m<sup>2</sup> og kystvande.

Begrænsningerne på udbringning af husdyrgødning i vinterhalvåret er fastsat for at nedsætte tilførsel af næringsstoffer til vandmiljøet. Reglerne er detaljerede, og er kun gengivet her i hovedtræk. For en mere detaljeret beskrivelse henvises til reglerne i husdyrgødningsbekendtgørelsens kapitel 10.

Ejeren af Smedegård oplyser, at gyllebeholderen ikke overdækkes med telt, men der vil være flydelag jævnt før gældende lovgivning. Udbringning af gylle vil ske iht. de gældende regler, og der vil blive taget hensyn til naboerne.

### Natur

I forhold til naturen, herunder beskyttede dyrearter efter habitatdirektivets bilag IV litra a, har regionskommunen forud for meddelelse af miljøtilladelsen til Smedegård vurderet, om det ansøgte kan beskadige eller ødelægge yngle- eller rasteområder i det naturlige udbredelsesområde for de beskyttede arter. Herunder er der taget stilling til, om der er behov for at sætte vilkår om maksimal ammoniakbelastning fra husdyrbrugets anlæg til beskyttelse af yngle- eller rasteområderne, der for nogle arters vedkommende ofte vil være ammoniakfølsomme naturtyper. Regionskommunen har foretaget en vurdering af, om der inden for nærmere angivne afstande fra punktkilden ligger områder, hvor der kan være bilag IV-arter - typisk vandhuller, moser eller solåbne græsarealer - og om der er registreret en forekomst af bilag IV-arter samt om det pågældende levested kan være ammoniakfølsomt. Ved vurderingen er inddraget både mer- og totalbelastningen af det pågældende område med ammoniak fra husdyrbruget. For vandhuller og moser, der er omgivet af landbrugsarealer, vil øvrige bidrag af næringsstoffer fra andre kilder ofte være så dominerende, at ammoniakbelastningen er bagatelagtig. Det fremgår af vejledningen til Husdyrbrugloven, at det er en forudsætning for vilkårsstillelse eller afslag, at der kan påvises en direkte sammenhæng mellem projektet og påvirkningen af den pågældende arts yngle- eller rasteområde. Diffus forurening vil som hovedregel ikke have en sådan direkte sammenhæng. Uden for en afstand på 300 m fra en ammoniakudledning fra et husdyrbrug vil en påvirkning fra punktkilden som hovedregel ikke kunne adskilles fra den diffuse forurening.

Bornholms Regionskommune har vurderet miljøbelastningen fra husdyrbruget på Petersborg på grundlag af ansøgningen, supplerende oplysninger samt vilkårene i denne tilladelse. Regionskommunen vurderer, at husdyrbruget har truffet de nødvendige foranstaltninger til at forebygge og begrænse forureningen. Endvidere vurderer kommunen, at husdyrbruget efter udvidelsen kan drives uden væsentlige indvirkninger på miljøet, såfremt vilkårene i denne tilladelse overholdes. Det er samlet Bornholms Regionskommunes vurdering, at husdyrbruget vil blive drevet på en måde, som ikke vil medføre en væsentlig påvirkning af miljøet.

### Kontrol af gyllebeholder

Gylletanken på Smedegård, Stenløsevej 3, 3770 Allinge overholder gældende lovgivning.

Seneste 10-års beholderkontrol er gennemført i 2013, dvs. næste lovpligtige beholderkontrol skal gennemføres i 2023.

Gyllebeholderen på Smedegård har de seneste år kun været anvendt periodevis, idet der ikke har været dyr på ejendommen. Beholderen har været anvendt som buffertank.

Der er ført logbog over flydelaget på gylletanken på Smedegård, ligesom der er ført logbog over aktivitet til og fra tanken. Logbogen vil også blive ført fremadrettet, som lovgivningen foreskriver.

### Omgivelserne ved Smedegård

Ejeren af Smedegård oplyser, at produktionen vil blive drevet professionelt, svarende til hans øvrige ejendomme. Det gælder både inde i stalden og uden for stalden. Staldene vil blive rengjort og der vil være fokus på minimering af svineri i stierne.

Der vil i forbindelse med, at Smedegård kommer til at indgå i ejerens bedrift som en husdyrproduktionsejendom blive foretaget en generel oprydning og kratrydning omkring driftsbygningerne på ejendommen, og bygningerne vil blive vedligeholdt.

I forhold til beplantning omkring Smedegård er det regionskommunens vurdering er der ikke er behov for at stille vilkår om supplerende beplantning omkring bygningerne.

#### Landskabsstrategi for Nordbornholm og landbrug

Landskabsstrategi for Nordbornholm rammesætter den fremtidige udvikling af landskabet. Strategien tager udgangspunkt i landskabet og de mennesker, der bor i det, bruger det og søger at udnytte landskabet som en positiv faktor for udvikling af natur, bosætning og erhvervsmuligheder.

Landskabsstrategien er udarbejdet i samarbejde med Københavns Universitet, Institut for Geovidenskab og Naturforvaltning som del af arbejdet med forskningsprogrammet Fremtidens Landskaber (2013-2017). Strategien baserer sig på input fra borgere, foreninger og myndigheder, som har deltaget i forskellige workshops i perioden og fra ønsker og input fra Bornholms Regionskommune. Det er tanken, at strategien eller dele af den kan indarbejdes i Bornholms Regionskommunes kommuneplan for at sikre, at mål og handlinger får de nødvendige juridiske og/eller finansielle rammer.

I henhold til Landskabsstrategien for Nordbornholm skal landbrugs- og skovdrift fortsat kunne ske i området under hensyntagen til områdets natur- og landskabsværdier. For Bornholm gælder det, at meget store arealer i kommuneplanen er udpeget som særligt værdifulde landbrugsområder. På Nordbornholm er stort set alle marker og åbne arealer særligt værdifulde landbrugsområder. Det er et statsligt mål, at der i områder, som har denne udpegning, udvises tilbageholdenhed i forhold til at inddrage landbrugsjorden til ikke-jordbrugsmæssige formål.

Det er regionskommunens vurdering, at driften af Smedegård er forenelig med intensjonerne i Landskabsstrategien for Nordbornholm. Smedegård er en eksisterende landbrugsejendom, som må forventes at blive drevet som traditionel landbrugsbedrift også i fremtiden.

#### Miljøtilsyn

Hvor ofte det enkelte landbrug får tilsyn afhænger både af virksomhedstypen, en miljørisikovurdering samt antallet af andre virksomheder i området. På den måde får de mest miljøbelastende – og de potentielt mest miljøbelastende – virksomheder de hyppigste tilsyn. Risikovurderingen skulle gerne anspore virksomheden til en forebyggende miljøindsats og løbende miljøforbedringer.

Når tilsynsmyndigheden fastsætter tilsynsfrekvensen inddeles virksomheder i tre hovedkategorier:

- Kategori 1a, som er de godkendelsespligtige IED-virksomheder og IED-husdyrbrug
- Kategori 1b, som er de øvrige godkendelsespligtige virksomheder (dog ikke dambrug) og husdyrbrug samt virksomheder omfattet af maskinværkstedsbekendtgørelsen
- Kategori 2, som er de ikke-godkendelsespligtige virksomheder og husdyrbrug, som er omfattet af regelmæssige tilsyn

Regionskommunen udfører forskellige typer af tilsyn. Der kan være tale om planlagte tilsyn, der omfatter basistilsyn, prioriterede tilsyn, kampagnetilsyn og opstartstilsyn, eller ikke planlagte tilsyn, hvor myndigheden kommer på besøg efter f.eks. klager, uheld eller i forbindelse med en miljøgodkendelse.

Ved et basistilsyn gennemgår myndigheden alle landbrugets miljøforhold. Et basistilsyn skal bestå af minimum et fysisk tilsyn. Udover basistilsynet fører myndigheden prioriterede tilsyn på udvalgte landbrug. De prioriterede tilsyn er målrettet udvalgte områder eller aktiviteter og behøver ikke at være fysiske tilsyn. Tilsynsmyndigheden gennemfører derudover to tilsynskampanjer om året. En tilsynskampagne er en afgrænset, målrettet tilsynsindsats rettet mod en branche eller et særligt miljøtema.



Smedegård er i kategori 1b, og får derfor et basistilsyn hvert tredje år.

Det er regionskommunens vurdering, at der er tale om en begrænset ændring af husdyrproduktionen på Smedegård, Stenløsevej 3, 3770 Allinge. Der er ikke tale om en reel udvidelse af produktionen, men en mulighed for omlægning af produktionen til også at omfatte slagtesvin. Der foretages ingen yder bygningsmæssige ændringer på Smedegård, men derimod foretages der en opdatering af de indre forhold på staldanlægget.

Regionskommunen vurderer, at husdyrproduktionen på Smedegård kan drives på en sådan måde at omkring liggende naboer ikke generes udover, hvad der må forventes ved en bosætning i det åbne land i et særligt landbrugsområde. Hovedhensynet i "særlig værdifulde landbrugsområder" er i henhold til gældende kommuneplan er at sikre dyrkningsmuligheder, landbrugets investering i produktionsapparat og mulighederne for en rationel landbrugsdrift.

