

MILJØGODKENDELSE

Revurdering af miljøgodkendelse samt godkendelse af driftsændringer på

Genbrugspladsen Mariager
Havndalvej 50B
9550 Mariager
matr. nr. 4æ, Edderup By, Sem
CVR-nummer: 29189455, P-nummer: 1024781670



Miljøgodkendelse

i henhold til kap. 5 i Miljøbeskyttelsesloven¹

Udstedelsesdato: 8. december 2022

Udarbejdet af: Gitte Hovkjær Gregersen, Mariagerfjord Kommune
E-mail: gittg@mariagerfjord.dk
Kvalitetssikret af: Jacob Hollerup Søndergaard

Annonceres den: 8. december 2022 på www.mariagerfjord.dk
Klagefristen udløber den: 5. januar 2023 kl. 23.59

Journalnummer: 09.02.16-P19-3-22
Virksomhedens navn: Genbrugspladsen Mariager

Cvr. nr.: 29189455
P-nummer: 1024781670

Virksomhedens hovedaktivitet: K211: Genbrugspladser, der modtager affald fra private og lignende affald fra erhvervsvirksomheder med en kapacitet for tilførsel af 30 tons affald om dagen eller mere end 4 containere med et samlet volumen på mindst 30 m³.

Virksomhedens adresse: Havndalvej 50B
9550 Mariager
Matrikelnummer: 4æ, Edderup By, Sem

Grundejer: Mariagerfjord Kommune
Nordre Kajgade 1
9500 Hobro

Kontaktperson: Kim Baade Christiansen
Teamleder (Affaldskontoret), Mariagerfjord Kommune
E-mail: kimbc@mariagerfjord.dk
Tlf.: 20 32 28 51

¹ Lov om miljøbeskyttelse, jf. lovbek. nr. 100 af 19. januar 2022

Læsevejledning

Kap. 1 Indledning og afgørelse har til formål at give et hurtigt overblik over, hvad der er søgt om fra virksomhedens side, virksomhedens karakter og Mariagerfjord Kommunes afgørelse

Kap. 2 Vilkår for miljøgodkendelsen omhandler de bestemmelser, som virksomheden skal leve op til for at overholde vejledende grænseværdier for forurening, og for at virksomhedens drift er uden væsentlige gener for naboer, omgivelser og miljøet.

Kap. 3 Miljøteknisk beskrivelse og vurdering omhandler Mariagerfjord Kommunes begrundelse for, hvorfor der kan meddeles godkendelse til virksomheden. Afsnittet indeholder en beskrivelse og vurdering af de miljømæssige forhold, herunder en begrundelse for Mariagerfjord Kommunes vurdering af, hvorfor virksomheden må antages at kunne overholde kravene.

Kap. 4 Forholdet til loven omhandler eventuelle tidligere godkendelser, der bortfalder, udtalelser fra andre myndigheder i anledning af den ny godkendelse samt de retsforhold (retsbeskyttelse, offentliggørelse af godkendelse, klagevejledning og underretning), der knytter sig til godkendelsen.

Hvis der er brug for yderligere vejledning til forståelse af godkendelsen, kan der rettes henvendelse til virksomhedsgruppen i Mariagerfjord Kommune.

Indholdsfortegnelse

1. Indledning og afgørelse	5
Ansøgningen	5
Mariagerfjord Kommunes afgørelse	5
Ikke-teknisk beskrivelse	5
2. Vilkår for Miljøgodkendelsen	7
Generelt	7
Indretning og drift	7
Farligt affald	8
Andet affald	9
Luftforurening	9
Beskyttelse af jord, grundvand og overfladevand	9
Affald	10
Støj	10
Egenkontrol	11
Driftsjournal	12
3. Miljøteknisk vurdering	12
Virksomhedens lokalisering	12
Generelt	13
Indretning og drift	13
Affald	14
Luftforurening	15
Beskyttelse af jord, grundvand og overfladevand	15
Støj	15
Egenkontrol	17
VVM	17
Risikovirksomhed	17
Bedst tilgængelige teknik	17
4. Forholdet til loven	18
Retsbeskyttelse	18
Aktindsigt	19
Du kan klage over afgørelsen	19
Offentliggørelse	20
Bilag 1. Kort over Genbrugspladsen Mariagers beliggenhed	
Bilag 2. Affaldsfraktioner – Genbrugspladsen Mariager	
Bilag 3. Indretning af Genbrugspladsen Mariager	

1. Indledning og afgørelse

Ansøgningen

Mariagerfjord Kommune, Affaldskontoret, har den 22. marts 2022 ansøgt om ændringer af miljøgodkendelse af Genbrugspladsen Mariager. Yderligere oplysninger til ansøgningen er indsendt den 2. maj 2022. Den tekniske rapport for miljømåling af ekstern støj er indsendt den 10. juni 2022 og en endelig korrigeret version er indsendt den 27. juni 2022.

Mariagerfjord Kommune har, på baggrund af virksomhedens ansøgning om miljøgodkendelse, besluttet at foretage en revurdering af virksomhedens miljøgodkendelse fra 2004.

Virksomhedens aktiviteter er omfattet af listepunkt K211 i godkendelsesbekendtgørelsens² bilag 2.

Mariagerfjord Kommunes afgørelse

Mariagerfjord Kommune meddeler hermed revurdering af miljøgodkendelse samt miljøgodkendelse af driftsændringer på Genbrugspladsen Mariager beliggende Havndalvej 50B, 9550 Mariager.

Afgørelsen meddeles med hjemmel i Miljøbeskyttelseslovens § 41 og § 33.

Godkendelsen meddeles på en række vilkår, der sikrer, at virksomhedens aktiviteter og drift ikke påfører omgivelserne en forurening, der er uforenelig med omgivelsernes sårbarhed og kvalitet.

Mariagerfjord Kommune har den 8. december 2022 meddelt afgørelse om, at det ansøgte projekt ikke er omfattet af krav om miljøvurdering (VVM pligt).

Udkast til afgørelsen har, i overensstemmelse med § 59 i godkendelsesbekendtgørelsen, været forelagt Affaldskontoret, Mariagerfjord Kommune til kommentering. Bemærkninger til miljøgodkendelsen har ikke medført væsentlige ændringer.

Udkast til afgørelsen har derudover været sendt til naboer til Genbrugspladsen Mariager. Bemærkninger har ikke ledt til ændringer af afgørelsen.

Afgørelsen annonceres på Mariagerfjord Kommunes hjemmeside sammen med en klagevejledning, der giver mulighed for at påklage miljøgodkendelsen til Miljø- og Fødevareklagenævnet. Tidspunktet for annoncering og klagemuligheden over godkendelsen fremgår af afsnit 4. *Forhold til loven*.

Denne afgørelse om revurdering og godkendelse omfatter kun de miljømæssige forhold der reguleres i Miljøbeskyttelseslovens kapitel 5.

Ikke-teknisk beskrivelse

Genbrugspladsen Mariager er omfattet af en miljøgodkendelse, der er meddelt af Århus Amt den 23. januar 2004, og som ikke omfatter standardvilkår for drift af genbrugspladser. Miljøgodkendelsen fra 2004 omfatter desuden en nedsivningstilladelse samt meddelelse

² Bekendtgørelse om godkendelse af listevirksomhed, nr. 2080 af 15. november 2021

om dispensation fra Naturbeskyttelsesloven, da genbrugspladsen ligger inden for skovbyggelinjen.

Ved meddelelse af nærværende afgørelse bortfalder vilkårene i miljøgodkendelsen fra 2004. Nedsivningstilladelse samt meddelelse om dispensation fra Naturbeskyttelsesloven fra 2004 er fortsat gældende.

Genbrugspladsen modtager affald fra private husstande og virksomheder. Affaldet sorteres af brugerne på pladsen i en række fraktioner forud for videre affaldsbehandling.

Virksomheden ønsker at ajourføre miljøgodkendelsen med gældende drift samt at overgå til regulering efter standardvilkår for K211 efter standardvilkårsbekendtgørelsen³.

Der er ikke ændret i bebyggelse eller befæstede arealer siden etableringen.

Siden 2004 er der set en stigning i antal besøgende (35.000 i 2021) samt i mængderne af affaldsfraktionerne pap, plast, træ, jord, gips og haveaffald. Driftsændringerne omfatter derfor ændret bemanded driftstid, et øget antal årlig besøgende, ændrede affaldsmængder og, grundet udvikling inden for genanvendelse og udsortering, et øget antal affaldsfraktioner. Derudover foretages der ikke længere neddeling af haveaffald.

Pladsen er indrettet, så brugerne kan køre rundt ensrettet og aflevere affaldsfraktionerne i de dertil indrettede områder og beholdere. Der er markeret med nummer og fraktion på tydelige skilte, og personalet hjælper derudover med sorteringen. Det er muligt at køre flere runder, hvis man overser en fraktion. Pladsen er asfalteret og overfladevand nedsives sammen med sanitært spildevand fra velfærdsbygningen i henhold til nedsivningstilladelse. I området ved jern- og metalcontainerne samt ved specialrummet til farligt affald ledes overfladevand gennem sandfang og til olieudskiller, inden det nedsives med resten af overfladevandet. En del af nedsivningsanlægget er renoveret i 2021, hvor der også blev etableret en ekstra stenfaskine på 50 m³.

Driftstider med bemanning og nærmere beskrivelse af støjende aktiviteter fremgår af den Miljøtekniske vurdering. I forbindelse med ansøgningen er der udarbejdet en "Miljømåling – ekstern støj", som tager udgangspunkt i dage med mest aktivitet på pladsen, og som viser, at støjgrænserne i miljøgodkendelsen er overholdt.

Ifølge trafiktællinger foretaget på Havndalvej tæt på genbrugspladsen, svarer trafikken overens med en vej af samme størrelse som Havndalvej. Trafiktællingerne viser desuden, at der ikke ses en væsentlig ændring i trafikken gennem årene.

Aktiviteter og drift er begrænset til de benyttede arealer på matriklen og vurderes ikke at påvirke omkringliggende arealer. Anlægget forventes derfor ikke at have påvirkning ud over virksomhedens matrikelgrænse.

Det er Mariagerfjord Kommunes vurdering, at virksomheden ved overholdelse af de fastsatte vilkår kan drives på lokaliteten uden at medføre væsentlig forurening eller gener for omgivelserne.

³ Bekendtgørelse om standardvilkår i godkendelse af listevirksomhed, nr. 2079 af 15. november 2021

2. Vilkår for Miljøgodkendelsen

Godkendelsen meddeles efter Miljøbeskyttelseslovens kapitel 5, § 41 og § 33 på følgende måde:

Vilkår fra godkendelsen af den 23. januar 2004 er revurderet i henhold til § 41 og overført til denne godkendelse eller sløjft, fordi de er utidssvarende. De overførte vilkår er enten overført uændret eller ændret som led i revurderingen.

Dele af denne miljøgodkendelse, som ikke omfatter revurdering af godkendelsen af den 23. januar 2004, meddeles efter § 33.

Genbrugspladsen Mariager er en traditionel genbrugsplads, og Miljøgodkendelsens vilkår er derfor udarbejdet med udgangspunkt i standardvilkårene for listepunkt K211.

De krav, der fremgår af elektronikaffaldsbekendtgørelsen⁴, gælder foruden de vilkår, der er fastsat i nærværende Miljøgodkendelse.

Generelt

1. Ændringer i virksomhedens eksisterende miljøgodkendte indretning eller drift, som er nødvendige for at opfylde afgørelsens vilkår, skal være gennemført senest 6 måneder efter dens meddelelse, med mindre andet fremgår af det enkelte vilkår.
2. Ved driftsophør skal virksomheden forinden orientere tilsynsmyndigheden herom og træffe de nødvendige foranstaltninger for at undgå forureningsfare og for at efterlade stedet i tilfredsstillende tilstand.
3. Hvor der i vilkårene anvendes betegnelsen "befæstet areal" menes en fast belægning, der giver mulighed for opsamling af spild og kontrolleret afledning af nedbør. Hvor der i vilkårene anvendes betegnelsen "tæt belægning" menes en fast belægning, der i løbet af påvirkningstiden er uigennemtrængelig for de forurenende stoffer, der håndteres på arealet.

Indretning og drift

4. Der skal på virksomheden foreligge en driftsinstruktion, der beskriver, hvordan personalet skal forholde sig i forbindelse med modtagelse og sortering af affaldet og i tilfælde af uheld.
5. Der skal i pladsens åbningstid altid være mindst en person til stede til at foretage modtagekontrol og vejlede borgerne til korrekt aflevering.
6. Alle affaldsområder, containere, båse og opsamlingsbeholdere, der er i brug, skal være tydeligt mærkede, således at det klart fremgår, hvor de forskellige affaldsfraktioner opbevares.

⁴ Bekendtgørelse om at bringe elektrisk og elektronisk udstyr i omsætning samt håndtering af affald af elektrisk og elektronisk udstyr, nr. 1276 af 6. juni 2021.

7. Virksomheden må kun modtage og opbevare de nævnte affaldsfraktioner, som fremgår af bilag 2.
8. Affaldet skal sorteres så hurtigt som muligt, dog senest inden ophør af næstfølgende arbejdsdag, og må kun opbevares i de dertil beregnede affaldsområder, containere, båse eller beholdere samt for farligt affald i de dertil indrettede faciliteter.
9. Hvis virksomheden modtager affald, der ikke er omfattet af virksomhedens miljøgodkendelse, og som det ikke umiddelbart er muligt at henvise til en anden affaldsmodtager, skal affaldet placeres i et særskilt oplagsområde. Virksomheden skal herefter hurtigst muligt kontakte tilsynsmyndigheden og orientere om affaldet.

Farligt affald

Ved farligt affald i vilkår 11, 12, 18 og 20 medregnes ikke akkumulatorer, imprægneret træ, batterier, lysstofrør og sparepærer, elektronikaffald, kølemøbler og asbestholdige materialer.

10. Virksomheden må højst modtage 300 ton farligt affald/år.
11. Det farlige affald skal opbevares uden for publikums direkte adgangsmulighed.
12. Virksomheden må ikke sammenblende farligt affald, jf. Bekendtgørelse om affald⁵. Olieaffald, der ikke indeholder PCB, må dog sammenblendes.
13. Hvis der konstateres eller er mistanke om risiko for lækager fra emballager, skal emballagen eller emballagens indhold straks fyldes over i en ny emballage, der er egnet til den pågældende affaldsfraktion.
14. Olieaffald skal opbevares i tætte, lukkede beholdere, der er placeret under tag og beskyttet mod vejrlig, eller i en specialcontainer. Oplagspladsen skal have en tæt belægning og være indrettet således, at spild kan holdes inden for et afgrænset område og uden mulighed for afløb til jord, grundvand, overfladevand eller kloak. Området skal kunne rumme indholdet af den største beholder i området. Omhældning af olieaffaldet må kun finde sted på denne oplagsplads eller i specialcontaineren.
15. Kviksølvholdige lyskilder skal håndteres forsigtigt og opbevares i materiel, der beskytter mod beskadigelse. Andet kviksølvholdigt affald skal opbevares i lukkede emballager.
16. Akkumulatorer og batterier skal opbevares i tætte syrefaste beholdere med overdækning eller under tag. Alternativt kan akkumulatorer og batterier opbevares i specialcontainere til farligt affald.
17. Farligt affald skal opbevares i en bygning eller en specialcontainer uden afløb til kloak, jf. dog vilkår 14 for så vidt angår olieaffald. I bygningen skal gulvet afgrænses med opkanter, være med tæt belægning og udføres med et fald på mindst 2 %, så

⁵ Bekendtgørelse om affald, nr. 2512 af 10. december 2021.

eventuelt spild ledes til en tæt opsamlingsgrube eller -tank. Specialcontaineren skal være forsynet med tæt bund, som er bestandig for de affaldsfraktioner, der opbevares i den. Containeren skal stå på et befæstet areal, hvor overfladevand ledes til afløb med spærringsventil. Containeren skal forsynes med render og en grube eller tank til opsamling af eventuelt spild. Såfremt specialcontaineren ikke er forsynet med en tæt bund, skal den placeres på en tæt belægning og forsynes med opkant og hældning mod opsamlingsgrube. Opsamlingsgrube eller -tank skal som minimum kunne rumme indholdet af den største beholder af flydende affald, der opbevares i bygningen/specialcontaineren.

Andet affald

18. Haveaffald skal opbevares på befæstet areal med fald mod afløb eller sump.
19. I de faciliteter, hvor der placeres effekter til direkte genbrug, må der ikke stilles eller byttes farligt affald, herunder maling.
20. Såfremt der i særlige tilfælde er behov for modtagelse af letfordærligt affald, må dette højst opbevares 1 uge i lukket container eller 1 døgn i sække. Hvis det er særligt lugtende affald, skal det snarest muligt videretransporteres.
21. Containere med lette materialer, så som papir, plast og lignende, skal være lukkede eller overdækkede for at hindre, at materialer giver anledning til flugt.

Luftforurening

22. Driften af pladsen må ikke give anledning til lugt- eller støvgener i omgivelserne, der er væsentlige efter tilsynsmyndighedens vurdering.
23. Asbestholdigt affald, der kan støve, skal befugtes og opbevares i lukket eller overdækket container, så afgivelse af støv til omgivelserne hindres. Byggematerialer med cementbundne asbestfibre skal håndteres, så de ikke beskadiges. Såfremt der alligevel under håndteringen sker beskadigelse, skal de straks placeres i en lukket eller overdækket container og befugtes.
24. Eventuelt afkast fra mekanisk ventilation fra bygning eller specialcontainer, hvor der opbevares farligt affald, skal være opadrettet og føres mindst 1 meter over tagryg på det tag, hvor afkastet er placeret.

Beskyttelse af jord, grundvand og overfladevand

25. Genbrugspladsens kørearealer skal være befæstede med fald mod afløb.
26. Båse med jern- og metalaffald og åbne containere uden sump til jern- og metalaffald skal placeres på et område med tæt belægning med fald mod grube eller afløb. Der stilles ikke krav til områder, hvor der placeres lukkede/overdækkede containere til jern- og metalaffald med en sump inden i.
27. Øvrige arealer for opstilling af containere og opbevaring af ikke-farligt affald skal befæstes med fald mod afløb.

28. Tætte belægninger og befæstede arealer skal være i god vedligeholdelsesstand. Utætheder skal udbedres så hurtigt som muligt, efter at de er konstateret.
29. Grube, tank eller render til opsamling af spild af farligt affald i bygningen eller specialcontaineren til farligt affald skal tømmes straks efter uheld og i øvrigt holdes tom. Indholdet skal håndteres og bortskaffes som farligt affald.
30. Læsning af farligt affald til borttransport skal ske på et areal med tæt belægning og fald mod grube eller afløb. På afløbsrøret skal der etableres en ventil, som holdes lukket, medens læsning foregår.
31. Overjordiske tanke til fyringsolie og motorbrændstof skal sikres mod påkørsel. Påfyldningsstudse og aftapningshaner (aftapningsanordninger) for olieprodukter, herunder motorbrændstof, skal placeres inden for konturen af en tæt belægning med kontrolleret afledning af afløbsvandet. Alternativt skal eventuelt spild opsamles i en tæt spildbakke eller grube. Udendørs spildbakker eller gruber skal tømmes, således at regnvand i bunden maksimalt udgør 10 % af spildbakkens eller grubens volumen.

Affald

32. Affald, der spildes, skal opsamles og anbringes i de dertil indrettede containere og affaldsområder.
33. Spild af olie og kemikalier (herunder grus, savsmuld eller lignende anvendt til opsugning) skal opsamles straks og opbevares og bortskaffes som farligt affald. Der skal til enhver tid forefindes opsugningsmateriale på virksomheden.
34. Haveaffald skal bortskaffes og arealet ryddes for haveaffald og saft fra haveaffald mindst 1 gang pr. uge i sommerhalvåret.

Støj

35. Virksomhedens samlede bidrag til støjbelastningen ved beboelse i åben land må ikke overskride de i tabellen nedenfor anførte grænseværdier, angivet som det ækvivalente korrigerede støjniveau i dB(A).

I praksis betyder "ved beboelse", udendørs opholdsarealer i en afstand på op til 15 meter fra boligen.

	Tidspunkt	Reference-tidsrum, timer	Grænseværdi, dB
Mandag til fredag	07.00-18.00	8	55
Lørdag	07.00-14.00	7	55
Lørdag	14-18	4	45
Søn- og helligdage	07.00-18.00	8	45
Aften - alle dage	18.00-22.00	1	45
Nat - Alle dage	22.00-07.00	0,5	40
Støjens maksimalværdi	22.00-07.00	Maksimalværdi	55

36. Tilsynsmyndigheden kan forlange, at virksomheden skal dokumentere, at grænseværdierne for støj er overholdt. Støjdokumentation til brug for kontrol af grænseværdierne skal udføres og afrapporteres som "Miljømåling – ekstern støj" i henhold til gældende lovgivning, og skal udføres af et firma eller en person, som er godkendt til dette af Miljøstyrelsen.

Grænseværdierne for støj anses for overholdt, hvis de målte eller beregnede værdier – fratrukket ubestemtheden på målingen – er mindre end eller lig med støjgrænseværdierne. Målingernes og beregningernes samlede ubestemthed fastsættes jf. Miljøstyrelsens støjvejledninger.

Herefter skal virksomheden, hvis tilsynsmyndigheden finder det påkrævet – dog højst én gang årligt – ved målinger eller beregninger, der opfylder ovenstående krav, dokumentere over for tilsynsmyndigheden, at støjgrænserne er overholdt.

Dokumentation i form af en "Miljømåling – ekstern støj" skal være tilsynsmyndigheden i hænde senest 3 måneder efter, at krav herom er fremsat.

Egenkontrol

37. Virksomheden skal mindst 1 gang i kvartalet foretage en visuel kontrol af befæstede arealer, tæt belægning samt gulvet i bygningen/specialcontaineren og udbedre eventuelle skader. Der skal mindst 1 gang årligt foretages visuel kontrol af de øvrige befæstede arealer. Resultatet af besigtigelse og udbedringer skal noteres i driftsjournalen.

38. Tilsynsmyndigheden kan kræve, at virksomheden lader en uvildig sagkyndig foretage kontrollen, dog højst 1 gang hvert tredje år.

Driftsjournal

39. Virksomheden skal føre en driftsjournal med angivelse af:

- Løbende registrering af mængden af bortkørt farligt affald.
- Dato og resultat for inspektioner samt eventuelle foretagne udbedringer af befæstede arealer, tætte belægninger og gulve i bygning/specialcontainer til farligt affald m.m.

Driftsjournalen skal opbevares på virksomheden mindst 5 år og skal være tilgængelig for tilsynsmyndigheden.

3. Miljøteknisk vurdering

Nedenstående miljøtekniske vurderinger tager udgangspunkt i ovenstående vilkår samt virksomhedens ansøgning om ændringer af miljøgodkendelse.

Virksomhedens lokalisering

Genbrugspladsen Mariager blev etableret i 2004 og er beliggende på Havndalvej 50B, 9550 Mariager, sydøst for Assens i landzone med 300 meter til nærmeste bolig. Der er omkring 2,6 km til nærmeste boligområde.

For området er der ingen lokalplan, men området er indeholdt i kommunalplanramme EDD.T.1, hvor områdets anvendelse er angivet til nærgenbrugsplads eller lignende. I overensstemmelse med kommunalplanrammen er der beplantning rundt om pladsen.

Det er Mariagerfjord Kommunes vurdering, at virksomhedens placering stemmer overens med de planmæssige forhold.

Genbrugspladsen Mariager er placeret i indvindingsopland til Norup Vandværk, men ikke i områder med særlige drikkevandsinteresser (OSD), grundvandsdannede opland eller inden for boringsnære beskyttelsesområder (BNBO). Der er ca. 2,6 km til nærmeste vandværksboring og ca. 400 meter til nærmeste private drikkevandsboring.

Natura 2000

I forbindelse med administrationen af Miljøbeskyttelseslovens § 33, stk. 1 skal kommunen vurdere, hvorvidt et projekt i sig selv, eller i forbindelse med andre planer og projekter, kan påvirke et Natura 2000-område væsentligt, jf. § 6 i habitatbekendtgørelsen⁶.

Genbrugspladsen Mariager blev etableret i 2004. Aktiviteter og drift er begrænset til de benyttede arealer på virksomhedens matrikel, hvorfor anlægget ikke forventes at have påvirkning ud over virksomhedens matrikelgrænse.

Da der er ca. 1,2 km til nærmeste Natura 2000-område (Kastbjerg Ådal, Natura 2000-område nr. 223), er det Mariagerfjord Kommunes vurdering, at det ansøgte hverken i sig

⁶ Bekendtgørelse om udpegning og administration af internationale naturbeskyttelsesområder samt beskyttelse af visse arter, nr. 2091 af 12. november 2021.

selv eller i kumulative forhold med andre planer og projekter vil påvirke et Natura 2000-område væsentligt.

Bilag IV-arter

I forbindelse med administrationen af Miljøbeskyttelseslovens § 33, stk. 1 skal kommunen sikre, at yngle- og rasteområder for arter på habitatdirektivets bilag IV ikke beskadiges eller ødelægges, jf. § 10 i habitatbekendtgørelsen.

Der foreligger ikke registreringer af arter efter habitatdirektivets bilag 4 i projektområdet, og anlægget forventes ikke at påvirke eventuelt forekommende bilag 4 arter i de omkringliggende områder.

Mariagerfjord Kommune vurderer derfor, at projektet ikke vil beskadige eller ødelægge yngle- og rasteområder i det naturlige udbredelsesområde for dyrearter, der er optaget i habitatdirektivets bilag IV, litra a) eller ødelægge plantearter, der er optaget i habitatdirektivets bilag IV, litra b).

Generelt

Virksomheden skal sikre, at miljøgodkendelsen er tilgængelig på virksomheden. Nærværende miljøgodkendelse er udarbejdet på baggrund af virksomhedens ansøgning. Aktiviteten må ikke ændres eller udvides bygningsmæssigt eller driftsmæssigt, herunder med hensyn til affaldsfrembringelsen, på en måde, som medfører forøget forurening, før Mariagerfjord Kommune har udarbejdet en miljøgodkendelse i henhold til Miljøbeskyttelseslovens § 33 stk. 1.

Mariagerfjord Kommune vurderer, at virksomheden kan overholde vilkårene.

Indretning og drift

Virksomhedens indretning fremgår af bilag 3. Indretningen gør det nemt for brugerne at køre rundt og aflevere affaldet i dertil indrettede områder og beholdere. Pladsen er asfalteret og overfladevand nedsives sammen med sanitært spildevand fra velfærdsbygningen i henhold til gældende nedsivningstilladelse fra 2004. I området ved jern- og metalcontainerne samt ved specialrummet til farligt affald ledes overfladevand gennem sandfang og til olieudskiller, inden det nedsives med resten af overfladevandet. En del af nedsivningsanlægget er renoveret i 2021, hvor der også blev etableret en ekstra stenfaskine på 50 m³.

Affaldsfraktionerne sorteres og bortskaffes i overensstemmelse med den til enhver tid gældende affaldsbekendtgørelse samt i henhold til indgåede afsætningsaftaler.

Vilkårene skal bl.a. sikre, at virksomhedens medarbejdere foretager korrekt modtagelse og sortering af affaldet samt er i stand til at vejlede brugerne herom. Det fremgår af vilkår 7 (bilag 2), hvilke affaldsfraktioner der må modtages. Af bilag 2 fremgår ligeledes opbevaring og maksimal oplag af affaldsfraktionerne. Genanvendelse udvikles løbende og dermed også udsortering. Mariagerfjord Kommune ligger til grund at nye fraktioner, der udsorteres fra fraktioner angivet på bilag 2, er omfattet af miljøgodkendelsens generelle krav til opbevaring.

Det sikres gennem regelmæssige afhentninger, at maksimale oplag ikke overskrides.

Virksomheden har udarbejdet en driftsinstruks, som angivet i vilkår 4.

Modtages der affald, som ikke er omfattet af virksomhedens miljøgodkendelse og som ikke kan henvises til anden affaldsmottager, placeres affaldet midlertidigt i et særskilt område på det uudnyttede areal i pladsens sydøstlige hjørne.

Grundet klager over støj har virksomheden fokus på at begrænse støj, bl.a. ved så vidt muligt at begrænse støjende aktiviteter til dagstimerne, og kun i det omfang det er nødvendigt. Derudover er der monteret et gummi-beslag på skraberen til gummigeden for at mindske støjen fra denne.

Mariagerfjord Kommune vurderer, at virksomheden kan overholde vilkårene.

Affald

Virksomheden har et specialrum indrettet til opbevaring af farligt affald. Besøgende har ikke direkte adgang til rummet, men afleverer farligt affald på et dertil indrettet bord i rummets åbning. Personalet foretager sortering i de forskellige fraktioner.

Gulvet i specialrummet har et fald på 2%, så spild ledes til tæt opsamlingsgrube under gulvet. Opsamlingsgruben kan indeholde mængden af den største beholder i rummet. Ved et eventuelt spild, der løber til opsamlingsgruben, tømmes gruben umiddelbart efter, så der ikke henstår affald heri.

Beholdere til farligt affald er tilkøbt mekanisk udsug. Udsuget er etableret med en alarm og kontrolleres årligt. Beholdere med farligt affald forsegles og mærkes inden afhentning.

Emballage kontrolleres og ved lækage, eller risiko herfor, flyttes indholdet til ny egnet emballage. Ved spild af olie og kemikalier opsamles det straks vha. absorptionsmateriale som f.eks. kattegrus og bortskaffes som farligt affald. Der foretages ikke sammenblanding af farligt affald. Olieaffald, der ikke indeholder PCB, sammenblandes dog i specialrum til farligt affald. Olieaffaldet opbevares i en dobbeltskroget tank i specialrummet.

Batterier og akkumulatører opbevares i tætte syrefaste beholdere i en lukket og låst container.

Haveaffald opbevares på asfalteret areal med fald mod afløb. Der ryddes for haveaffald mindst 1 gang om ugen i sommerhalvåret. Der opbevares ikke kompost, hvorfor vilkår 18 er justeret i forhold til standardvilkåret.

Affaldsflugt forhindres ved opbevaring af lette affaldsfraktioner i lukkede containere, hele arealet er desuden indhegnet.

Der er i åbningstiden altid personale tilstede til at hjælpe borgere med sortering, rette fejlsortering og til at opsamle og sortere spildt affald.

Ting til genbrug placeres i en lukket container, hvor personalet kontrollerer, at der ikke placeres affald, som ikke kan genbruges.

Mariagerfjord Kommune vurderer, at virksomheden kan overholde vilkårene.

Luftforurening

Jord opbevares på et asfalteret areal og kan vandes for at undgå støvgener. Pladsen holdes fri for støv ved at arealerne fejes.

Brugere af genbrugspladsen skal aflevere asbestholdigt affald i en lukket container. Hele eternitplader placeres på paller og brudte plader placeres i en opstillet bigbag. Der er mulighed for at vande med en vandkande placeret ved indgangen. Personalet sikrer at der er en fyldt vandkande til stede.

Afkast fra det mekaniske udsug i specialrummet til farligt affald er ført 1 meter over tagryg på rummet. Udsuget er etableret med alarm og kontrolleres årligt.

Mariagerfjord Kommune vurderer, at virksomheden kan overholde vilkårene.

Beskyttelse af jord, grundvand og overfladevand

Genbrugspladsens arealer er asfalteret og overfladevand nedsives. Afløb i specialrum til farligt affald samt afløb foran containerne til jern- og metalaffald er etableret med sandfang. Vand fra disse afløb ledes gennem olieudskillere, inden det nedsives.

Der er spærreventil ved olieudskilleren, så der kan lukkes under læsning af farligt affald fra specialrummet.

De asfalterede arealer vedligeholdes ved at udbedre utætheder hurtigst muligt.

Der vaskes lejlighedsvist køretøjer med en højtryksrensere uden rensedmidler. Vasken foretages ved jern- og metalcontainerne, hvor der er afløb via olieudskillere.

Brændstof til pladsens maskiner opbevares i en godkendt olietank placeret i en container, så den er beskyttet mod påkørsel og vejrlig. Tankning foregår på et overdækket asfalteret areal og eventuelt spild opsamles med det samme vha. absorptionsmateriale.

Mariagerfjord Kommune vurderer, at virksomheden kan overholde vilkårene.

Støj

Virksomhedens driftstid med bemanning er som følger:

- Mandag til fredag kl. 9.30 – 18.30 (17.30 om vinteren)
- Lørdag og søndag kl. 8.30- 18.30 (16.15 om vinteren)

Afhentning og levering af containere foregår hovedsageligt mellem kl. 7.00 og kl. 18.00. Virksomheden har oplyst at der foretages omkring 20 afhentninger om ugen, hvoraf ganske få foretages før kl. 7.00 eller efter kl. 19.00.

Virksomheden har i 2021 registreret 35.000 besøgende på pladsen og forventer omkring 35.900 besøgende i 2022.

Genbrugspladsen Mariager har, i forbindelse med ansøgning om ændringer i driften, valgt frivilligt at få udarbejdet en "Miljømåling – ekstern støj".

Miljømålingen har taget udgangspunkt i virksomhedens maksimale normal drift.

- Hverdage
 - 150 besøgende
 - Container afhentning – 3 om dagen, 1 aften og 1 nat
- Lørdag
 - 200 besøgende
 - Container afhentning – 1 om dagen, 1 aften og 1 nat
- Søndag og helligdage
 - 260 besøgende
 - Container afhentning – 1 om dagen, 1 aften og 1 nat

Derudover er der alle dage regnet med container træk, kørsel med gummiged, brug af komprimator og metal-grabning.

Resultaterne for virksomhedens støjbelastning fremgår af "Miljømåling – ekstern støj" og ses i tabellerne herunder.

Hverdag, dB(A)	Dag kl. 7-18	Aften kl. 18-22	Nat kl. 22-07	Maks kl. 22-07
Havndalvej 49	34	28	29	52
Havndalvej 51	22	15	16	40
Havndalvej 55	27	21	22	46
Havndalvej 44	26	20	21	45

Lørdag, dB(A)	Dag kl. 7-14	Eftermiddag kl. 14-18	Aften kl. 18-22	Nat kl. 22-07	Maks kl. 22-07
Havndalvej 49	33	32	29	29	52
Havndalvej 51	22	20	17	16	40
Havndalvej 55	27	25	22	22	46
Havndalvej 44	26	24	21	21	45

Søndag, dB(A)	Dag kl. 7-18	Aften kl. 18-22	Nat kl. 22-07	Maks kl. 22-07
Havndalvej 49	35	29	29	52
Havndalvej 51	23	17	16	40
Havndalvej 55	28	22	22	46
Havndalvej 44	27	21	21	45

Støjkortlægningen viser, at miljøgodkendelsens støjgrænser er overholdt med god margin.

Eventuel kortvarig vibration fra kørsel på pladsen, af- og pålæsning af containere eller øvrige aktiviteter/anlæg vurderes ikke at have en styrke, der kan give vibrationsgener uden for skel. Der har ikke tidligere været klager over vibrationer, og da der er 300 meter til nærmeste bolig, vurderer Mariagerfjord Kommune, at virksomhedens aktiviteter ikke vil give anledning til væsentlige vibrationsgener. Der er derfor ikke stillet vilkår hertil.

På genbrugspladsen vurderes der ikke at være særlige kilder til lavfrekvent støj, som f.eks. kompressorer eller ventilations- og køleanlæg. Der er i støjkortlægningen heller ikke udpeget kilder til lavfrekvent støj. Derudover er der 300 meter til nærmeste bolig, hvorfor Mariagerfjord Kommune vurderer, at virksomhedens aktiviteter ikke vil give anledning til væsentlige gener fra lavfrekvent støj, og der er ikke stillet vilkår hertil.

Mariagerfjord Kommune vurderer, at virksomheden kan overholde vilkårene.

Egenkontrol

Minimum én gang i kvartalet gennemgås alle befæstede arealer, tætte belægnings samt gulv i specialrummet til farligt affald for eventuelle skader, som derefter udbedres.

Mariagerfjord Kommune vurderer, at virksomheden kan overholde vilkårene.

VVM

Genbrugspladsen Mariager har ansøgt om ændringer af miljøgodkendelse. Disse ændringer er omfattet af miljøvurderingslovens⁷ bilag 2, punkt 13a (Ændringer eller udvidelser af projekter i bilag 1 eller nærværende bilag, som allerede er godkendt, er udført eller er ved at blive udført, når de kan have væsentlige skadelige indvirkninger på miljøet).

Mariagerfjord Kommune har derfor vurderet, om projektet er omfattet af krav om miljøvurdering (VVM-pligt).

Den 8. december 2022 har Mariagerfjord Kommune meddelt afgørelse om ikke VVM-pligt på baggrund af en VVM-screening, som viser, at projektet ikke vil kunne få en væsentlig indvirkning på miljøet.

Risikovirksomhed

Det er på baggrund af sagens oplysninger lagt til grund, at der ikke forekommer oplag på genbrugspladsen, der medfører at risikobekendtgørelsens tærskelværdier overskrides. Mariagerfjord Kommune vurderer derfor, at virksomheden ikke er omfattet af Risikobekendtgørelsen⁸.

Bedst tilgængelige teknik

Miljøstyrelsen har indført standardvilkår for en række brancher, som sikrer overholdelse af BAT (Best Available Techniques) for de pågældende brancher. Genbrugspladsen Mariager er omfattet af sådanne standardvilkår. Mariagerfjord Kommune vurderer derfor, at Genbrugspladsen Mariager, ved at overholde vilkårene (standardvilkår) i denne

⁷ Lov om miljøvurdering af planer og programmer og af konkrete projekter (VVM), Jf. lovbek. nr. 1976 af 27. oktober 2021.

⁸ Bekendtgørelse om kontrol med risikoen for større uheld med farlige stoffer, nr. 372 af 25. april 2016.

miljøgodkendelse, har truffet de nødvendige foranstaltninger (BAT) til forebyggelse og begrænsning af miljøpåvirkningerne i forbindelse med virksomhedens aktiviteter.

4. Forholdet til loven

I henhold til Miljøbeskyttelseslovens § 33 må virksomheder, anlæg eller indretninger, der er optaget på den i loven nævnte liste over virksomheder, ikke anlægges eller påbegyndes, før der er meddelt godkendelse heraf. Listevirksomheder må heller ikke udvides eller ændres bygnings- eller driftsmæssigt på en måde, der indebærer forøget forurening, før udvidelsen eller ændringen er godkendt.

I henhold til miljøbeskyttelseslovens § 78 a. bortfalder en miljøgodkendelse, hvis den ikke har været udnyttet i tre på hinanden følgende år.

I henhold til § 37 i godkendelsesbekendtgørelsen skal godkendelsesmyndigheden, i dette tilfælde Mariagerfjord Kommune, fastsætte en frist for udnyttelse af godkendelsen. Fristen fastsættes til to år fra godkendelsens meddelelse.

Ved meddelelse af nærværende afgørelse bortfalder vilkårene i miljøgodkendelsen fra 2004. Nedsivningstilladelse samt meddelelse om dispensation fra Naturbeskyttelsesloven fra 2004 er fortsat gældende

Retsbeskyttelse

Ved meddelelse af vilkår efter § 33 i Miljøbeskyttelsesloven, er virksomhedens retsbeskyttelsesperiode som udgangspunkt otte år efter datoen for meddelelse af disse.

Vilkår, der er fremkommet ved en overførsel fra tidligere godkendelser, opnår ikke ny retsbeskyttelse, hvis retsbeskyttelsesperioden først er udløbet. Det samme gælder for vilkår, der er meddelt ved påbud efter § 41 i Miljøbeskyttelsesloven - påbudsvilkår har ikke retsbeskyttelse.

Inden for retsbeskyttelsesperioden kan tilsynsmyndigheden, som hovedregel, ikke meddele påbud eller forbud til virksomheden. Kommunen skal dog tage godkendelsen op til revurdering og om nødvendigt meddele påbud eller forbud, hvis:

- 1) der er fremkommet nye oplysninger om forureningens skadelige virkning,
- 2) forureningen medfører miljømæssige skadevirkninger, der ikke kunne forudses ved godkendelsens meddelelse,
- 3) forureningen i øvrigt går ud over det, som blev lagt til grund ved godkendelsens meddelelse,
- 4) væsentlige ændringer i den bedste tilgængelige teknik skaber mulighed for en betydelig nedbringelse af emissionerne,
- 5) det af hensyn til driftssikkerheden i forbindelse med processen eller aktiviteten er påkrævet, at der anvendes andre teknikker, eller
- 6) der er fremkommet nye oplysninger om sikkerhedsmæssige forhold på virksomheden, der er omfattet af regler fastsat i medfør af § 7 om risikobetonede processer m.v. eller om sikkerhedsmæssige forhold ved de stoffer, som oplagres på disse virksomheder.

Aktindsigt

Der er adgang til aktindsigt i godkendelsessagen. Hvis virksomheden er pålagt egenkontrol, er der også adgang til aktindsigt i de resultater af egenkontrollen, som Mariagerfjord Kommune er i besiddelse af. Adgangen til aktindsigt, og de begrænsninger der er i adgangen til aktindsigt, følger af reglerne i Offentlighedsloven, Forvaltningsloven og Lov om aktindsigt i miljøoplysninger.

Du kan klage over afgørelsen

Afgørelsen kan i henhold til bestemmelserne i Miljøbeskyttelsesloven påklages til Miljø- og Fødevareklagenævnet af ansøger, af visse nærmere angivne myndigheder og interesseorganisationer og af enhver, der har individuel, væsentlig interesse i sagens udfald.

Klagen skal være skriftlig, og skal så vidt muligt angive, på hvilke punkter den påklagede afgørelse anses for urigtig eller mangelfuld.

En eventuel klage til Miljø- og Fødevareklagenævnet indgives skriftligt til Mariagerfjord Kommune, ved anvendelse af digital selvbetjening (*Klageportalen*, der findes på www.borger.dk og www.virk.dk). Endvidere skal efterfølgende kommunikation om klagesagen ske ved anvendelse af digital selvbetjening. En klage anses for indgivet, når den er tilgængelig for myndigheden. Klagefristen udløber fire uger efter, afgørelsen er offentliggjort på kommunens hjemmeside, dvs. **den 5. januar 2023 kl. 23.59**.

Miljø- og Fødevareklagenævnet skal som udgangspunkt afvise en klage, der indgives uden om Klageportalen, hvis der ikke er særlige grunde til det. Eventuel fritagelse for brug af Klageportalen forudsætter, at klager indsender en begrundet anmodning herom til Mariagerfjord Kommune, som videresender anmodningen til Miljø- og Fødevareklagenævnet, som træffer afgørelse om, hvorvidt anmodningen kan imødekommes.

Det er en betingelse for Miljø- og Fødevareklagenævnets behandling af en klage, at klager indbetaler et gebyr. Gebyrets størrelse differentieres, alt efter om klager er en borger eller en virksomhed/organisation. Privatpersoner skal betale et gebyr på 900 kr. Virksomheder og organisationer skal betale et gebyr på 1.800 kr.

Klagegebyr opkræves af Nævnenes Hus. Betaling af klagegebyr sker ved elektronisk overførsel eller ved giroindbetaling. Gebyr skal indbetales inden for en fastsat frist. Hvis gebyret ikke indbetales inden udløbet af fristen, afvises klagen.

Gebyret tilbagebetales, hvis

1. klagesagen fører til, at den påklagede afgørelse ændres eller ophæves,
2. klageren får helt eller delvis medhold i klagen, eller
3. klagen afvises som følge af overskredet klagefrist, manglende klageberettigelse eller fordi klagen ikke er omfattet af Miljø- og Fødevareklagenævnets kompetence. Det bemærkes, at hvis den eneste ændring af den påklagede afgørelse er forlængelse af frist for efterkommelse af afgørelse, som følge af den tid, der er medgået til at behandle sagen i klagenævnet, tilbagebetales gebyret dog ikke.
4. der er indledt forhandlinger med afgørelsens adressat og/eller førsteinstansen om projektilpasninger, og disse forhandlinger fører til, at klager trækker sin klage tilbage, eller

5. klager i øvrigt trækker sin klage tilbage, før Miljø- og Fødevareklagenævnet har truffet afgørelse i sagen.

Gebyret tilbagebetales dog ikke, hvis nævnet vurderer, at der er forhold, der taler imod at tilbagebetale gebyret, eksempelvis hvis klagen trækkes tilbage meget sent, herunder efter at klager har haft et afgørelsesudkast i partshøring.

Søgsmål til prøvelse af afgørelser om forhold, der er omfattet af denne lov, skal være anlagt inden seks måneder efter, at afgørelsen er meddelt. For afgørelser der offentliggøres regnes søgsmålsfristen fra datoen for offentliggørelsen.

Offentliggørelse

Afgørelsen vil blive offentliggjort på Mariagerfjord Kommunes hjemmeside www.mariagerfjord.dk mandag **den 8. december 2022**. Klagefristen regnes fra den dato, hvor afgørelsen offentliggøres på hjemmesiden.

Henvendelse i sagen kan rettes til Gitte Hovkjær Gregersen, tlf. 97 11 36 58, mail virksomhedsgruppen@mariagerfjord.dk.

Mariagerfjord Kommune, Teknik og Miljø

Kvalitetssikret af

Gitte Hovkjær Gregersen
Sagsbehandler

Jacob Hollerup Søndergaard
Sagsbehandler

Kopi er sendt til:

Styrelsen for patientsikkerhed - Tilsyn og Rådgivning Nord: tnord@stps.dk

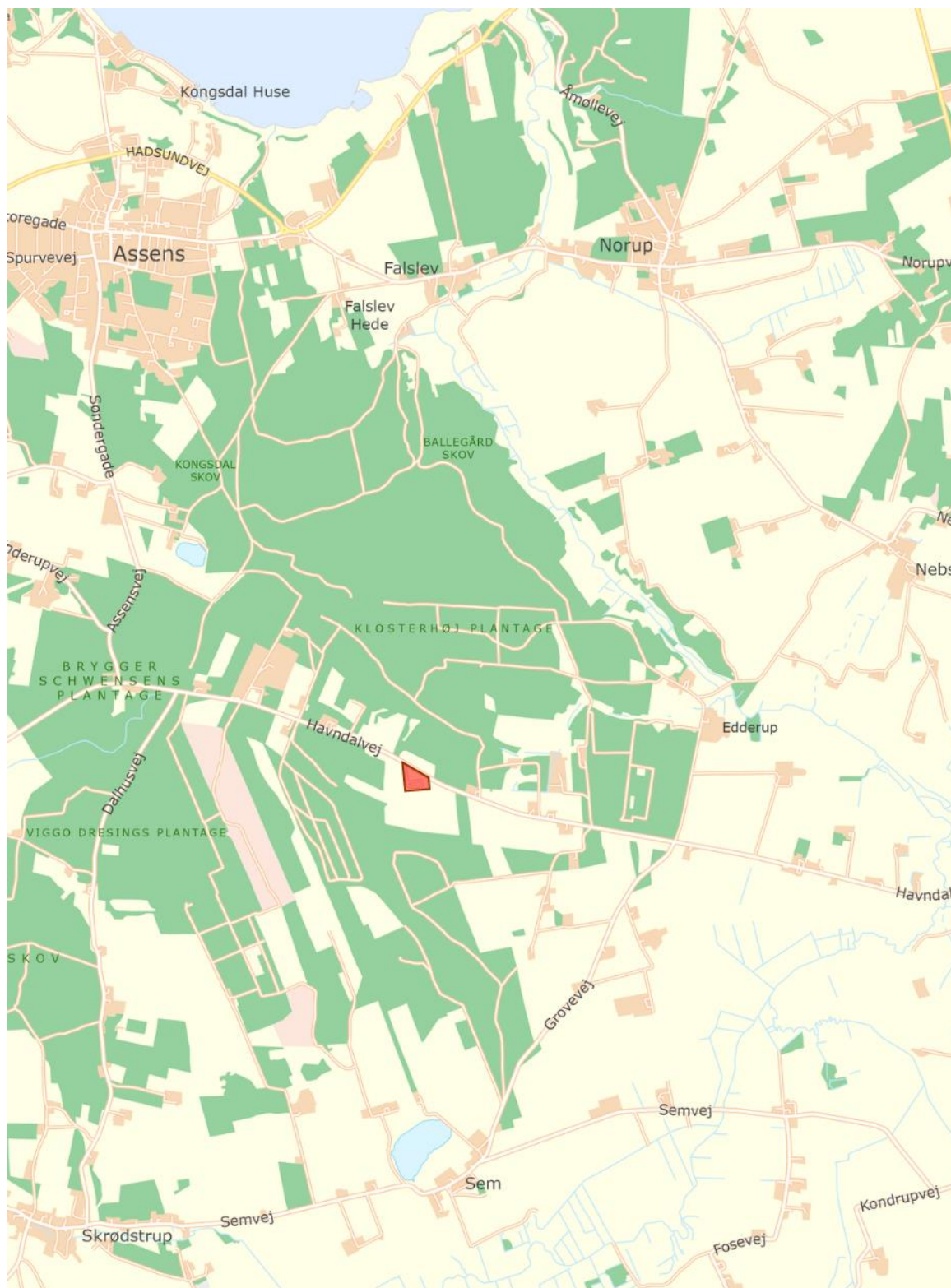
Danmarks Naturfredningsforening: dnmariagerfjord-sager@dn.dk dn@dn.dk

Friluftsrådet: fr@friluftsradet.dk og himmerland-aalborg@friluftsradet.dk

COWI, att. Morten Bidstrup Ramshev: mbrv@cowi.dk

Omkringliggende naboer: Sendt via digital post eller almindelig postforsendelse.

Bilag 1. Kort over Genbrugspladsen Mariagers beliggenhed



Bilag 2. Affaldsfraktioner – Genbrugspladsen Mariager.

Affaldsfraktion	EAK-kode	Opbevaringssted	Maksimalt oplag	Årlig mængde modtaget i år 2020 (tons)
1. Genbrug		Container	Én container	
5. Tøj	20 01 11	Lukket container	Én container	10
10. Hård plast	02 01 04 17 02 03 20 01 39	Container	Én container	46
11. Blød plast	15 01 02 20 01 39	Container	Én container	7
12. Hård PVC		Container	Én container	
14. Plasthavemøbler	20 01 39	Container	Én container	4
17. Dæk	16 01 03	Åben container	Én container	25
18. Flamingo	15 01 02 17 02 03	Poser	10-12 poser	1
20. Papir	20 01 01	Container	Én container	27
22. Bøger		Container	Én container	
23. Pap	15 01 01 19 12 01 20 01 01	Container	Én container	76
25. Træ	15 01 03 20 01 38	Overdækket container	Én container	472
27. Imprægneret træ	19 12 06	Overdækket container	Én container	117
30. Glas og flasker	15 01 07	container ⁹	Én container	40
31. Fladt glas	17 02 02	Åben container	Én container	24
35. Metal	17 04 01 17 04 02 17 04 04 17 04 05 17 04 06 17 04 07 20 01 40	Åben container	To containere	224
36. Drikkedåser	15 01 04	Åben container	Én container	4
39. Olieholdige maskiner	20 01 40	Asfalteret areal	Sorteres som jern og metal	
40. Mursten, beton og tegl	17 01 01 17 01 02 17 01 03 17 01 07	Container	Én container	735
43. Gips	17 08 02	Overdækket container	Én container	50
45. Mineraluld	17 06 04	Container	Én container	15
46. Sanitet	17 09 03 17 09 04	Åben container	Én container	16

⁹ Afleveres i to åbne kar som tømmes i container, når de er fyldte.

	20 03 99			
49. Vinduer med ramme	17 09 02	Container	Én container	25
50. Småt haveaffald	20 02 01	Asfalteret areal	20-25 ton	1239
51. Stort haveaffald	20 02 01	Asfalteret areal	100 tons	
55. Jord	20 02 02	Asfalteret areal	10-15 tons	362
61. Småt elektronik	20 01 35	I bure, fyldte bure sættes i lukket container	Én container	38
62. Ledninger og kabler				
63. TV og skærme				
64. Hårde hvidevare	20 01 35	Åben container	To containere	41
65. Køleskabe og fryser		Container		
66. Printerpatroner		Plastcontainer	2 Plastcontainere	
80. Farligt affald		Godkendte fade i specialrum	4 tons	8
82. Batterier/akkumulatorer	16 06 01 20 01 33	I kasser i lukket container	Én container	2
83. Lysstofrør	20 01 21	Lukket kasse	2 kasser	
84. Trykflasker	16 05 04 16 05 05	Bure og pallerammer	5 stk. i alt	
86. Eternit	17 06 01 17 09 04 17 06 05 17 06 06	Container	Én container	174
90. Rest efter sortering	19 12 10 20 03 07	Container med og uden komprimator	3 containere	465
99. Til nedgravning		Åben container	Én container	196

Bilag 3. Indretning af Genbrugspladsen Mariager



Luffoto der viser indretningen af Genbrugspladsen Mariager. Pladsens arealer er asfalteret. **(1)** Velfærdsrum. **(2)** Holdeplads til maskinel og container m. olietank. **(3)** Specialrum til farligt affald m. luftafkast på tag. **(5)** Arealer til affaldsfraktioner. **(6)** Containerdok. **(7)** Containere til jern og metal. **(8)** Jord. **(9)** Område til oplag småt og stort haveaffald.