

Petersen Tegl A/S
Nybølnorvej 14
6310 Broager



Påbud i henhold til miljøbeskyttelseslovens § 42, stk. 2, om virksomhedens miljøpåvirkninger, samt afgørelse om bortfald af tidligere meddelte miljøgodkendelser og om ikke-godkendelsespligt for etablering og drift af anlæg til fremstilling af grovkeramiske produkter på Nybølnorvej 17, 6310 Broager

Afgørelse

Miljøafdelingen meddeler hermed i medfør af miljøbeskyttelseslovens § 42, stk. 2, påbud om, at virksomhedens drift skal ske under overholdelse af de følgende vilkår:

Drift

Vilkår 1:

Den ansøgte teglstensproduktion må ikke opstartes, inden opstartsdatoen er oplyst til tilsynsmyndigheden.

Luftforurening

Vilkår 2:

Hvis massestrømmen af hydrogenfluorid (HF) fra virksomhedens ovne overstiger 50 g/h, skal virksomheden, senest 1 år efter opstart af produktionen, indsende en redegørelse, der belyser mulighederne for at foretage emissionsbegrænsning.

Vilkår 3:

Virksomhedens samlede maksimale bidrag af hydrogenfluorid (HF) til omgivelserne må ikke overstige 0,002 mg/m³ (B-værdien).

Vilkår 4:

Sønderborg Kommune
Miljø
Rådhusstorvet 10
6400 Sønderborg

Telefon 88 72 40 83

miljo@sonderborg.dk
www.sonderborgkommune.dk

Åbningstider:

Mandag-onsdag kl. 10-15

Torsdag kl. 10-17

Fredag kl. 10-14

Dato: 01-12-2015

Sagsnr: 09/66149

KS: aann

Virksomheden skal senest 6 måneder efter opstart af teglværksproduktionen ved målinger dokumentere massestrøm og emission af HF (hydrogenflourid) fra virksomhedens ovne, og ved beregninger på baggrund af målingerne dokumentere virksomhedens immissionskoncentrationsbidrag af HF ved fuld ansøgt drift.

2/19

Målingerne og beregningerne skal på tilsynsmyndighedens forlangende gentages, dog højst én gang årligt, hvis fastsatte grænseværdier er overholdt.

Vilkår 5:

Alle målinger skal udføres af et firma/laboratorium, der er akkrediteret hertil af Den Danske Akkrediterings- og Metrologifond eller af et tilsvarende akkrediteringsorgan, som er medunderskriver af EA's multilaterale aftale om gensidig anerkendelse.

Udtagning af prøver skal finde sted i overensstemmelse anvisningerne i Luftvejledningens afsnit 8.2.3.2 – 8.2.3.4 om placering og indretning af målepladser/-steder.

Forud for udtagning af prøver til bestemmelse af massestrømmen og immissionskoncentrationsbidraget af HF skal virksomheden seneste 6 uger før, indsende et forslag hertil, der er baseret på en nærmere redegørelse fra det udførende firma/laboratorium.

Immissionskoncentrationsbidraget af HF skal beregnes ved anvendelse af OML-Multi modellen.

Rapport over målingerne, samt OML-beregninger, skal indsendes til tilsynsmyndigheden senest 2 måneder efter, at målingerne er foretaget.

Målinger og analyser skal udføres i overensstemmelse med de i tabellen nedenfor anførte måle- og analysemetoder.

Parameter	Måle- og analysemetode
HF	DS/EN 15713, se metodeblad MEL-19
Kvalitet i emissionsmålinger	MEL-22

Støj

Vilkår 6:

Virksomhedens eksterne støjbelastning må ikke overstige nedenstående værdier. De angivne værdier for støjbelastningen er de ækvivalente, korrigerede lyd niveauer i dB(A).

	Kl.	Reference-tidsrum (timer)	I dB(A)
Mandag-fredag	06-18	8	55
Lørdag	06-14	7	55
Lørdag	14-18	4	45
Søn- og helligdage	06-18	8	45
Alle dage	18-22	1	45
Alle dage	22-06	0,5	40
Spidsværdi	22-06	-	55

I område 6.2.001.J, som er boliger i det åbne land (ved skel, dog maks. 15 m fra boligen).

Sønderborg Kommune kan på et senere tidspunkt kræve, at virksomheden dokumenterer, at grænseværdierne for støj er overholdt. Dokumentationen skal sendes til miljømyndigheden sammen med oplysninger om driftsforholdene under målingen/beregningen. Grænseværdierne anses for overholdt, hvis målte eller beregnede værdier fratrukket den udvidede usikkerhed er mindre end grænseværdien.

Hvis grænseværdierne er overholdt, kan der kun kræves en årlig beregning/måling. Alle udgifter til dokumentationen skal betales af virksomheden.

Dokumentation for at grænseværdierne for støj er overholdt skal udføres som "miljømåling-ekstern støj" i overensstemmelse med kravene i kvalitetsbekendtgørelsen og Miljøstyrelsens vejledninger for støj.

Den udvidede usikkerhed på målinger eller beregninger må ikke overstige 3 dB(A).

Målinger eller beregninger skal udføres af en person eller firma som er godkendt hertil af Miljøstyrelsen.

Ovenstående påbudsbestemmelser træder i kraft ved deres meddelelse, jf. miljøbeskyttelseslovens § 78.

Samtidig hermed træffes afgørelse om,

- at tidligere meddelt miljøgodkendelse af 6. november 2001 samt tillægsgodkendelser af 28. marts 2006 og 5. marts 2008 er bortfaldet, jf. godkendelsesbekendtgørelsens § 59, og
- at drift af teglværksvirksomhed og tilknyttede aktiviteter, jf. beskrivelserne i bilag 1, ikke er omfattet af godkendelsespligt i henhold til miljøbeskyttelseslovens § 33

Baggrund

Petersen Tegl A/S, Nybølnervej 14, Broager, har ved brev af 13. juli 2015 redegjort for planlagte ændringer af produktion, indretning og drift til et anlæg til fremstilling af grovkeramiske produkter på virksomhedens teglværk på Nybølnervej 17 (tidligere Tychsen Teglværk).

4/19

I brevet har virksomheden redegjort for den fremtidige produktionskapacitet, og Petersen Tegl A/S anmoder på den baggrund om, at godkendelsespligten for teglværksdriften på Nybølnervej 17 bortfalder. Virksomheden har samtidig redegjort for den produktions- og miljømæssige adskillelse mellem virksomhedens teglværker på Nybølnervej 14 og 17.

Det er på ovenstående baggrund Miljøafdelingens vurdering, at de planlagte aktiviteter på Nybølnervej 17 ikke er omfattet af godkendelsespligt efter miljøbeskyttelseslovens § 33. Grundlaget for vurderingen er, at aktiviteterne ikke er omfattet af et listepunkt for godkendelsespligtig virksomhed, og at Miljøafdelingen ikke finder, at der er produktions- og miljømæssig sammenhæng mellem anlæg og drift på Nybølnervej 14 og 17, hvorfor de to virksomheder skal reguleres særskilt efter miljøbeskyttelsesloven.

Grundlag for afgørelsen

Virksomheden på Nybølnervej 17 er miljøgodkendt i 2001, og efterfølgende er der meddelt tillæg til godkendelsen i 2006 og 2008. Baggrunden for godkendelsen har været, at virksomhedens daværende teglværksaktiviteter var omfattet af et listepunkt i bilag 1 i godkendelsesbekendtgørelsen.

Det fremgår af godkendelsesbekendtgørelsens § 59, at godkendelser af virksomheder, som ikke længere er listevirksomhed, fortsat bevarer deres gyldighed, herunder den i miljøbeskyttelseslovens § 41 nævnte retsbeskyttelse.

Det fremgår dog videre af § 59, stk. 3, at hvis en virksomhed, der er omfattet af stk. 1, ændres, og tilsynsmyndigheden vurderer, at godkendelsen ikke længere vil være dækkende for virksomhedens aktivitet, skal tilsynsmyndigheden meddele, at godkendelsen er bortfaldet. Tilsynsmyndigheden meddeler påbud eller forbud i medfør af miljøbeskyttelseslovens § 42, hvis det er relevant.

Miljøafdelingen har derfor foretaget en gennemgang af de ansøgte aktiviteter i forhold til den eksisterende miljøgodkendelse, og en vurdering af, om de planlagte aktiviteter medfører væsentlig forurening eller nærliggende risiko herfor. Gennemgangen fremgår af bilag 1.

Det er på den baggrund Miljøafdelingens vurdering, at den eksisterende godkendelse ikke vil være dækkende for virksomhedens fremtidige aktiviteter, og at godkendelsen med tillæg skal meddeles bortfaldet. Miljøafdelingen har samtidig taget stilling til, om der er forureningsforhold, som skal omfattes af regulering ved påbud efter miljøbeskyttelseslovens § 42, herunder ved en eventuel videreførelse af vilkår fra de tidligere meddelte miljøgodkendelser.

5/19

Miljøafdelingen har i den forbindelse vurderet, at der er risiko for, at virksomhedens aktiviteter medfører luftforurening og støj i omgivelserne og at forureningerne derfor skal omfattes af regulering ved påbud efter miljøbeskyttelseslovens § 42, stk. 2.

Endvidere skal bemærkes, at den fremtidige regulering af virksomhedens spildevandsforhold omfattes af bestemmelserne i miljøbeskyttelseslovens kapitel 4. Miljøafdelingen vil på den baggrund tage særskilt stilling til de relevante spildevandsforhold efter lovens kapitel 4 i forlængelse af denne afgørelse.

Teglværker er omfattet af bilag 2, punkt 5h, i VVM-bekendtgørelsen, hvorfor ændringer eller udvidelser, som kan være til skade for miljøet, er omfattet af bekendtgørelsens bilag 2, punkt 14. Miljøafdelingen har derfor foretaget en screening af de planlagte ændringer efter reglerne i VVM-bekendtgørelsen, og har på baggrund heraf vurderet, at det ansøgte ikke er omfattet af VVM-pligt. Afgørelsen herom er offentliggjort den 19. oktober 2015.

Miljøafdelingen har i forbindelse med VVM-screening, som er meddelt den 19. oktober 2015, vurderet, at de planlagte ændringer ikke kan påvirke et Natura 2000-område betydende, eller plantearter eller yngle- eller rasteområder i det naturlige udbredelsesområde for beskyttede dyrearter, hvorfor ændringerne ikke er omfattet af habitatbekendtgørelsens krav om konsekvensvurdering.

Et udkast til afgørelse har været forelagt virksomheden til kommentering og der har været afholdt møde herom den 10. november 2015.

Under mødet er virksomheden fremkommet med kommentarer og nærmere oplysninger til sagen. herunder at en tidligere naturgasfyret dampkedel er nedtaget, idet den fremtidige produktion ikke vil indbefatte tilsætning af damp til leret. Af kedelanlæg vil der således alene være drift af en naturgasfyret varmtvandskedel fra 2010, som kan overholde luftvejledningens grænseværdier for NOx og CO på henholdsvis 65 mg/normal m³ og 75 mg/normal m³.

På grundlag af virksomhedens oplysninger og kommentarer har kommunen dels ikke fundet det relevant at fastsætte emissionsvilkår vedrørende kedelanlæg, dels foretaget enkelte justeringer og

præciseringer i et nyt udkast til afgørelse, som ligeledes har været forelagt virksomheden til kommentering.

Virksomheden har ved mail af 17. november 2015 oplyst, at de ingen bemærkninger har.

6/19

Klagevejledning

Afgørelsen kan påklages til Natur- og Miljøklagenævnet efter reglerne i miljøbeskyttelseslovens kapitel 11, mens afgørelsen om, at etablering af en virksomhed ikke er godkendelsespligtig, også kan påklages til Natur- og Miljøklagenævnet. Klagen skal være indtastet i Klageportalen inden klagefristens udløb den. 29. december 2015.

Følgende er klageberettigede:

- Petersen Tegl A/S, Nybølnorvej 14, 6310 Broager
- Enhver, der har en individuel og væsentlig interesse i sagens udfald
- Sundhedsstyrelsen
- Klageberettigede interesseorganisationer

Hvis du ønsker at klage over afgørelsen, kan du klage til Natur- og Miljøklagenævnet. Du klager via Klageportalen, som du finder et link til på forsiden af www.nmkn.dk. Klageportalen ligger på www.borger.dk og www.virk.dk. Du logger på www.borger.dk eller www.virk.dk, ligesom du plejer, typisk med NEM-ID. Klagen sendes gennem Klageportalen til den myndighed, der har truffet afgørelsen. En klage er indgivet, når den er tilgængelig for myndigheden i Klageportalen. Når du klager, skal du betale et gebyr på kr. 500. Du betaler gebyret med betalingskort i Klageportalen.

Natur- og Miljøklagenævnet skal som udgangspunkt afvise en klage, der kommer uden om Klageportalen, hvis der ikke er særlige grunde til det. Hvis du ønsker at blive fritaget for at bruge Klageportalen, skal du sende en begrundet anmodning til den myndighed, der har truffet afgørelse i sagen. Myndigheden videresender herefter anmodningen til Natur- og Miljøklagenævnet, som træffer afgørelse om, hvorvidt din anmodning kan imødekommes.

Vejledning om gebyrbetalingen kan findes på Natur- og Miljøklagenævnets hjemmeside.

Gebyret bliver tilbagebetalt hvis:

- klagesagen fører til, at den påklagede afgørelse ændres eller ophæves,
- klageren får helt eller delvis medhold i klagen, eller
- klagen afvises som følge af overskredet klagefrist, manglende klageberettigelse eller fordi klagen ikke er omfattet af Natur- og Miljøklagenævnets kompetence.
- Gebyret bliver dog ikke tilbagebetalt, hvis den eneste ændring af den påklagede afgørelse er forlængelse af frist for efterkommelse af

afgørelse, som følge af den tid, der er medgået til klagenævnets sagsbehandlingstid.

Civilt søgsmål

Et eventuelt sagsanlæg skal i følge miljøbeskyttelseslovens § 101 stk. 1, være anlagt inden 6 måneder efter, at afgørelsen er modtaget, eller - hvis sagen påklages - inden 6 måneder efter, at den endelige afgørelse foreligger.

7/19

Foranstaltninger ved ophør af bilag 1 virksomhed

Godkendelsesbekendtgørelsens kapitel 15 pålægger virksomheder godkendt efter bekendtgørelsens bilag 1, at sådanne virksomheder ved ophør af aktiviteter omfattet af bekendtgørelsens bilag 1 inden for en frist på 4 uger skal anmelde dette til tilsynsmyndigheden med oplæg til en vurdering efter § 38 k, stk. 1, i jordforureningsloven.

Miljøafdelingen er bekendt med, at bilag 1 aktiviteter på Nybølnervej 17 har været ophørt siden oktober 2013. Virksomheden har imidlertid i perioden siden haft mulighed for at genoptage aktiviteterne, idet forældelse og bortfald af en virksomheds godkendelse normalt først sker 3 år efter, at udnyttelse af godkendelsen er ophørt, jf. miljøbeskyttelseslovens § 78 a.

Om bestemmelserne i jordforureningslovens § 38 k, stk. 1, fremgår af Karnovs noter, som stammer fra lovbemærkningerne, at: "Midlertidige driftsophør er ikke omfattet af stk. 1. Hvis driften imidlertid ikke er genoptaget efter 3 år, vil godkendelsen bortfalde efter reglerne i miljøbeskyttelseslovens § 78 a og 78 b".

Det er Miljøafdelingens vurdering, at der ved denne afgørelse om bortfald af virksomhedens godkendelser sker endeligt bortfald af muligheden for at drive bilag 1 virksomhed på Nybølnervej 17, og at dette skal betragtes som et endeligt driftsophør af bilag 1 aktiviteter, jf. reglerne i godkendelsesbekendtgørelsens kapitel 15.

Virksomheden har den 29. oktober 2015 indsendt et oplæg, som er videregivet til Vand & Jord, som vil komme med en afgørelse.

Hvis I har spørgsmål eller kommentarer, er I naturligvis velkomne til at kontakte undertegnede.

Offentliggørelse

En kopi af afgørelsen er sendt til:

Sundhedsstyrelsen	sesyd@sst.dk
Danmarks Naturfredningsforening	dnsoenderborg-sager@dn.dk
Friluftsrådet	fr@friluftsradet.dk
Dansk Ornitologisk Forening	Soenderborg@dof.dk; natur@dof.dk
Danmarks Fiskeriforening	mail@dkfisk.dk

Venlig hilsen

8/19

Troels Dahl

Civilingeniør

T 88 72 55 21

tdah@sonderborg.dk – www.sonderborg.dk

Bilag

1. Beskrivelse og vurdering af virksomhedens
teglværksaktiviteter

Bilag 1: Beskrivelse og vurdering af virksomhedens teglværksaktiviteter

1: Hittidig miljømæssig regulering

9/19

Teglværket på Nybølørvej 17 (tidligere Tychsøn Teglværk) har været omfattet af regulering efter miljøbeskyttelsesloven ved følgende afgørelser:

1. Broager Kommunes afgørelse om miljøgodkendelse af 6. november 2001 - hovedgodkendelse, hvorved virksomheden blev miljøgodkendt første gang
2. Tillæg til godkendelsen ved Broager Kommunes afgørelse af 28. marts 2006 - ændring af vilkår for etablering af luftrensning
3. Tillæg til godkendelsen ved Sønderborg Kommunes afgørelse af 5. marts 2008 - godkendelse af ny olietank

Grundlaget for afgørelserne er, at virksomheden er en listevirksomhed omfattet af godkendelsesbekendtgørelsens bilag 1, aktuelt listepunkt 3.5, der lyder således: "Fremstilling af keramiske produkter ved brænding, navnlig tagsten, mursten, ildfaste sten, fliser, stentøj og porcelæn med en produktionskapacitet på mere end 75 tons/dag og med en ovnkapacitet på mere end 4 m³ og med en sættetæthed pr. ovn på mere end 300 kg/m³."

2: Ændret produktion

Petersen Tegl A/S, Nybølørvej 14, Broager, har købt teglværket på Nybølørvej 17. Ved indsendt materiale af 3. og 13. juli 2015, 23. september 2015, 16. oktober 2015 og 23. oktober 2015, samt ved gennemgang på møde den 25. september 2015, har Petersen Tegl A/S afgivet oplysninger om ændringer i teglværksdriften på Nybølørvej 17, jf. det nedenstående.

Fremtidig produktion

Teglværksproduktionen omfattet af ovennævnte godkendelser er ophørt, og produktionen ønskes ændret fra et traditionelt teglværk til et anlæg til fremstilling af kundespecifikke grovkeramiske produkter. Produktionen skal således ændres til mange forskelligartede småproduktioner med en samlet maksimal årsproduktion på 18.000 tons tegl.

Virksomheden har redegjort for den fremtidige produktionskapacitet ved nedenstående opgørelser.

Ovnkapacitet:

Hver ny ovn har et volumen på: $(10,25 \times 4,6 \times 2,1) \text{ m}^3 = 99 \text{ m}^3$

Sættetæthed:

I en ovn kan sættes 5.670 kolumbasten á 4 kg. (vægt pr. kolumbasten 3,8-4,3 kg afhængig af lertype)

Sættetæthed pr. ovn: $99 \text{ m}^3 / (5.670 \text{ sten} \times 4 \text{ kg}) = 229 \text{ kg/m}^3$

Produktionskapacitet:

Der forventes en årlig produktion på op til 500.000 sten.

Årlig produktion i 8 ovne: $8 \times (500.000 \text{ sten} \times 4,3 \text{ kg}) = 17.200 \text{ tons/år}$.

Daglig produktion: $17.200 \text{ tons årligt} / 365 \text{ dage} = 47 \text{ tons/dag}$

Som det fremgår, er såvel sættetæthed som produktionskapacitet under de i listepunkt 3.5 anførte grænser for godkendelsespligt.

Ændringer i indretning og produktion

Der opføres ikke nye produktions- eller lagerbygninger, men den eksisterende indretning ændres, og der etableres nye faciliteter til formning, tørring og brænding.

10/19

Produktionsanlægget vil blive erstattet med et produktionsanlæg, som i princippet svarer til det eksisterende produktionsanlæg i søsterselskabet Petersen PM A/S, Nybølnorvej 24 (dog med en del ændringer/forbedringer).

Det tidligere anlæg til bearbejdning af råler nedlægges, idet råler indkøbes i bearbejdet form. I det nye anlæg er der således ikke behov for stenudskiller, kollergang, grovvalseværk eller lersump.

Forskellige typer bearbejdet råler vil fra 6 kassefødere blive blandet i varierende forhold i henhold til forskellige recepter, og køres igennem et finvalseværk til nedknusning af de lerklumper, der kan opstå under oplagring af det bearbejdede råler. Herefter tilsættes vand til råleret i en stor røremaskine, hvor det røres, indtil den ønskede konsistens er opnået. Herefter tømmes røremaskinens indhold på ca. 1 tons ler (svarende til 225 kolumbasten), og lægges i en lerboks for den pågældende recept, indtil den skal anvendes i formgivningen. Herefter kan der igen opføres 1 ton ler efter samme recept eller en anden recept.

På grund af den kundespecifikke og meget varierende formgivning af produkterne vil disse blive formet i træforme på en specialbygget kolumba-linie. Denne består af en ælter/presse, som fremstiller lerklumper, der som rent håndarbejde på gammeldags vis presses ud i træforme.

Da der er tale om mange forskelligartede tørringsprogrammer afhængig af lertype og størrelse på produkterne, vil det hidtidige tunneltørreanlæg blive nedtaget og erstattet med 20 nye tørrekamre. Med den nye tørrekammerteknologi vil det blive muligt samtidigt at tørre efter forskellige tørreprogrammer med forskellige tørrekurver for temperatur og tørretid. Efter tørring sættes de grovkeramiske produkter med håndkraft på de ovnpakker, som efterfølgende med truck placeres i kuppelovnene.

De forskellige produkter skal brændes efter forskellige programmer for brændekurver og brændetider, hvorfor den hidtidige gasfyrede tunnelovn erstattes af 8 periodiske hæve/sænkeovne (kuppelovne).

Efter brænding aflæsses de grovkeramiske produkter med hånden, og stables på europaller og emballeres med krympefolie. De færdigproducerede kundespecifikke produkter lagres i de eksisterende lagerhaller indtil levering til kunden.

Ler - råvarer

I lergraven på Nybølnorvej 17 graves der blåler, som giver gulbrændende mursten. Der vil ikke fremover ske ændringer i dette.

Såvel det tidligere Tychsens Teglværk som Petersens Tegl A/S har deltaget i I/S Lertranskøb, som er et fælles graveselskab, der opgraver råler hos forskellige landmænd i landsdelen. Det råler, der opgraves i I/S Lertranskøb er både blåler (gulbrændende) og rødler

(rødbrændende). Det opgravede ler i I/S Lertranskøb transporteres til de enkelte teglværkers lergrave, hvor det blandes med ler fra de forskellige grave og i denne forbindelse skabes der en lerstak/lerbjerg. I/S Lertranskøb drives i fællesskab med Vesterled Teglværk A/S og Gråsten Teglværk A/S.

Endvidere importeres forskellige lersorter fra Tyskland og England. Ler fra disse lande kan købes i bearbejdet form i big bags, løsvægt på lastbiler eller skibsladninger. Leret kan også købes i ubearbejdet form. Ler fra England er igennem adskillige år indkøbt af Petersen Tegl (Nybølnorvej 14) i ubearbejdet form, og her bearbejdet, for derefter at blive solgt i bearbejdet form til Petersen PM A/S, Nybølnorvej 24. Der kræves en hvis mængde for at bearbejdningen er økonomisk interessant i Danmark, men bearbejdningen kan for den sags skyld også ske på Vesterled Teglværk eller Gråsten Teglværk.

11/19

I den planlagte produktion på Nybølnorvej 17 anvendes tysk ler, som er bearbejdet i udlandet. Dansk og engelsk ler i den planlagte produktion på Nybølnorvej 17 købes i bearbejdet form hos Petersen Tegl, Nybølnorvej 14.

I afgørelse nr. 1 s. 17 fremgår, at der hen over sommeren oparbejdes et leroplæg (eget ler og tilført ler) til ca. 1 års forbrug, svarende til ca. 35.000 m³.

Virksomheden har oplyst, at der fremover årligt forventes anvendt ca. 20.000 m³ ler, som oplagres på den eksisterende oplagsplads.

3: Gennemgang og vurdering af virksomhedens aktiviteter

I det nedenstående er der foretaget en vurdering af de væsentligste aktiviteter / miljøforhold og de tilhørende vilkår i afgørelse nr. 1 – 3 med henblik på at afgøre, om der fremover er forureningsforhold i forbindelse med virksomhedens aktiviteter, som bør reguleres ved påbud efter miljøbeskyttelseslovens § 42, herunder ved videreførelse af vilkår fra afgørelse nr. 1 – 3 som påbud.

Opbevaring af råvarer og hjælpestoffer (afgørelse nr. 1)

Om det forventede fremtidige forbrug og oplag af råvarer og hjælpestoffer har virksomheden udarbejdet nedenstående skema.

Emne	Årlig forbrug	Oplag
Ler (t)	30.000	Udvendig/indvendig oplag
<u>Tilsætning til ler:</u>		
Sand (m ³)	1.500	Indv. oplag (25 kg sække)
Manganoxid (kg)	50.000	Indv. oplag
Bariumkarbonat (kg)	20.000	Indv. oplag
Borax, kg	100.000	Indv. oplag
Kromjernsted (kg)	3.000	Indv. oplag
Jern-/Kobberoxid (kg)	3.000	Indv. oplag
<u>Emballage:</u>		
Folie (kg)	20.000	Indv. oplag
Nylonbånd (meter)	25.000	Indv. oplag
Mellemlægspapir (stk.)	20.000	Indv. Oplag
Paller store/små	20.000	Indv. oplag/udv. oplag
Smørefedt (kg)	30	Indv. oplag (tromler)
Olie-hydraulik (liter)	100	Indv. oplag (tromler)
<u>Vand:</u>		

Byvand (m ³)	15.000	
Energi:		
Naturgas (m ³)	2.900.000	-
Diesellole (liter)	25.000	Tank: 5.999 liter (overjordisk) 1 tank: 4.000 liter (overjordisk) 1 tank 2.500 liter (overjordisk)
Elektricitet (kWh)	1.500.000	

12/19

Tabel 1: Forbrug og oplag af råvarer og hjælpestoffer

Virksomheden oplyser, at flydende råvarer og hjælpestoffer opbevares i egnede dunke under tag og over spildbakker, der kan rumme indholdet af den største dunk. Råvarer/hjælpestoffer håndteres på befæstet areal uden afløb til jord, grundvand eller spildevandsledninger. Der forefindes materiale (savsmuld/kattegrus) til opsugning af evt. spild.

Ud fra oplysningerne om type og mængder af råvarer og hjælpestoffer, samt opbevaringen af disse, er det Miljøafdelingens vurdering, at der ikke er risiko for væsentlig forurening.

Virksomheden vil være omfattet af Sønderborg Kommunes forskrift for opbevaring af farligt affald og kemikalier. Forskriften skal sikre forsvarlig opbevaring og håndtering af farligt affald og råvarer i form af olieprodukter og kemikalier for at undgå forurening af jord, grundvand, søer, vandløb, og det offentlige kloaksystem. Der vurderes, at der derfor ikke er grundlag for at videreføre vilkårene for opbevaring af råvarer og hjælpestoffer, eller for at stille andre krav hertil ved påbud efter miljøbeskyttelseslovens § 42.

I nedenstående afsnit "Jord og grundvand – Tankanlæg", er der taget stilling til virksomhedens olietanke.

Støj (afgørelse nr. 1)

I vilkårsafsnit 1.4 er der fastsat støjgrænser udenfor virksomhedens skel på 55/45/40 dB(A) i hhv. dag-, aften-, og natperioden, svarende til områdetype 3 i miljøstyrelsens vejledning nr. 5/1984, som normalt anvendes ved fastsættelse af støjgrænser ved beboelse i det åbne land. Endvidere er der fastsat vilkår om, at tilsynsmyndigheden kan forlange overholdelse af støjgrænserne dokumenteret.

Om stationære støjkluder i det fremtidige teglværk har virksomheden oplyst, at der etableres mekaniske ventilationsafkast, men at produktionen i øvrigt sker i lukkede haller, og at der ikke forventes væsentlig støjpåvirkning fra produktionen.

I lergraven vil der lejlighedsvis ske nedknusning af teglskrot ved anvendelse af et mobilt nedknusningsanlæg. Virksomheden vurderer, at støjemissionen herfra kan overholde de vejledende grænseværdier.

Mobile støjkluder består af lastbil, truck (el og diesel) samt gummiged.

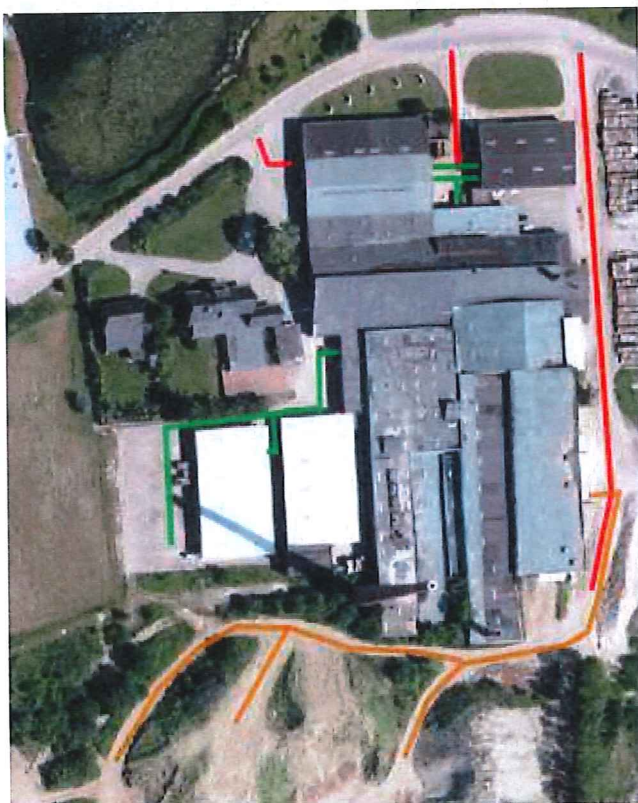
Lastbil: Lastbiler anvendes til transport af ler fra andre lergrave, tilsætningsstoffer m.m., samt til afhentning af færdigvarer. Der forventes max ca. 10 daglige transporter med lastbiler. Transporterne vil forekomme jævnt fordelt hen over året.

Gummiged: Gummiged anvendes til flytning af ler fra lergraven til kasseføderen. Dagligt forventes op til ca. 15 transporter. Antallet vil afhænge af hvilke typer tegl der brændes, og størrelsen på batchen.

Truck: Der anvendes både diesel- og eltruck. Dieseltruck anvendes indendørs i lertilberedningsområdet. Eltruck anvendes til øvrige transporter, herunder udendørs transporter. Støjpåvirkning fra udendørs kørsel med eltruck vil være minimal.

Nedenfor ses en oversigt over transportvejene.

13/19



Figur 1: Interne transportruter: Rød = lastbiler, grøn = trucks, orange = gummiged

Transport vil hovedsageligt ske i dagtimerne indenfor almindelig arbejdstid (mandag - fredag kl. 06-18).

Det er Miljøafdelingens vurdering, herunder i betragtning af afstanden til omboende, at driften af det fremtidige teglværk kan overholde støjgrænserne i den tidligere godkendelse. Miljøafdelingen vil overføre vilkåret til denne afgørelse. Miljøafdelingen har i den forbindelse – i overensstemmelse med det hidtidige grundlag – fundet det rimeligt at betragte dagperioden som tidsrummet kl. 06 – 18. Dette er også i overensstemmelse med støjvejledningens afsnit 2.2.5, hvor der står, at man kan afvige fra den tidsmæssige definition af dag, aften og nat.

Det er Miljøafdelingens vurdering, at det mobile nedknusningsanlæg kan drives, så virksomheden kan overholde grænseværdierne.

Luft (afgørelse nr. 1 og 2)

Det fremgår af den miljøtekniske beskrivelse i afgørelse nr. 1, at de emitterende anlæg – ud over tunnelovnen – omfatter afkast fra henholdsvis tørrerier (tunnel- og kammertørreri), kedelanlæg, svejsearbejdsplads i smedeværkstedet og enkelte udsugning fra maskiner.

Værkstedet bibeholdes, og afkast herfra er uændret. Værkstedet anvendes til reparationsarbejder i forbindelse med

produktionsudstyret. Da produktionen reduceres, forventes omfanget af reparationer også at være det samme som tidligere eller mindre.

Ud over at tunnelovnen erstattes af 8 kuppelovne, fjernes det eksisterende tunnel- og kammertørreri, og i stedet etableres 20 tørrekamre med 40 afkasthætter 1 m over tag. Tørringsprocessen i hvert tørrekammer drives af en gasbrænder med en variabel effekt på 15-200 kW.

14/19

Virksomheden har oplyst,

1. at Luftvejledningens emissionsgrænseværdier for NO_x , SO_x , HCl og støv vil kunne overholdes,
2. at anlægget vil blive forsynet med afkast, der sikrer overholdelse af alle relevante B-værdier, og
3. at der er usikkerhed om, hvorvidt emissionsgrænseværdien for HF vil kunne overholdes.

Virksomheden oplyser, at emissionsforholdene for de fremtidige 8 kuppelovne på Nybølnervej 17 svarer til emissionsforholdene for de lignende ovne (ovn 1 og 2) på virksomhedens anlæg på Nybølnervej 24 (Petersen PM A/S). Dette er lagt til grund i de nedenstående vurderinger og beregninger.

Overholdelse af emissionsgrænseværdier

NO_x:

For ovn 1 og 2 på Nybølnervej 24 foreligger der orienterende målinger på NO_x-emissionen, som er på 10 mg/Nm³. I luftvejledningen er der opstillet en grænseværdi på 400 mg/Nm³, som dog ikke gælder for teglværker. For teglværker fastsættes emissionsgrænseværdier for NO_x på grundlag af BAT-noter, idet der dog som udgangspunkt tilstræbes en emissionsgrænseværdi på 500 mg/Nm³. I BREF-dokumentet for den keramiske industri er der for brænding ved temperaturer under 1.300 grader anført en maksimal emission på 250 mg/m³.

I nedennævnte immissionskoncentrationsberegninger (se under Ad 2) er emissionen af NO_x fra gasbrænderne i de nye tørrekamre i overensstemmelse med luftvejledningens grænseværdi for nye gasfyringsanlæg sat til 65 mg/Nm³.

Ud fra disse betragtninger vurderes NO_x-emissionen fra de fremtidige kuppelovne og tørrekamre på Nybølnervej 17 at være lille, og at der ikke er tale om væsentlig forurening, hvis også immissionskoncentrationen sikres lav ved afkast i tilstrækkelig højde.

Virksomheden har på et møde den 10. november 2015 oplyst, at en tidligere naturgasfyret dampkedel er nedtaget, idet den fremtidige produktion ikke vil indbefatte tilsætning af damp til leret. Af kedelanlæg vil der således alene være drift af en naturgasfyret varmtvandskedel fra 2010, som kan overholde de i luftvejledningen anførte grænseværdier for NO_x og CO på henholdsvis 65 mg/normal m³ og 75 mg/normal m³

SO₂:

Fra Nybølnervej 24 foreligger ikke SO₂-målinger for ovntype 1 og 2, men for ovntype 3 og 4 foreligger der akkrediterede målinger på SO₂-emissionen, som er på 160 mg/Nm³. Via forholdstallet mellem de to ovntypers NO_x-emissioner er SO₂-emissionen for ovn 1 og 2 herudfra beregnet til 123 mg/Nm³.

I luftvejledningen er der opstillet en grænseværdi på 400 mg/Nm³, som dog ikke gælder for teglværker. For teglværker gør der sig

særlige omstændigheder gældende, idet SO₂ for en stor del stammer fra det anvendte råmateriale, hvorfor der foretages en konkret vurdering til fastsættelse af emissionsgrænsen.

Ud fra disse betragtninger vurderes SO₂-emissionen fra de fremtidige kuppelovne på Nybølnorvej 17 at være lille, og at der ikke er tale om væsentlig forurening, hvis også immissionskoncentrationen sikres lav ved afkast i tilstrækkelig højde.

15/19

HCl og støv:

I Sønderborg Kommunes afgørelse af 31. oktober 2007 vedrørende godkendelse af Petersen PM, Nybølnorvej 24, har kommunen anført, at HCl-emissionen fra ovnene ud fra udenlandske målinger vurderes at overholde den vejledende emissionsgrænse på 100 mg/Nm³ med god margin. Støv vurderes ikke at kunne medføre gener udenfor skel.

Om den fremtidige produktion på Nybølnorvej 17 har virksomheden oplyst, at støv udledes til omgivelserne i forbindelse med lertilberedning, samt ved tørring og brænding af stenene. Desuden vil der forekomme diffus støvudvikling i forbindelse med transport af ler m.m.

I tilknytning til lertilberedningen etableres et punktudsug med posefilter, som afkaster 1 m over tag. Støvemissionen fra tørring og brænding af stenene begrænses ved at undgå ophobning af støvrester i anlæggene og sikre passende vedligeholdelse. Af hensyn til arbejdsmiljøet, er tilsætningsstofferne flydende således, at støvemission undgås.

Ud fra det ovenstående er det Miljøafdelingens vurdering, at emissionen af HCl og støv fra det fremtidige teglværk på Nybølnorvej 17 vil være lille, og at der ikke er tale om væsentlig forurening.

Overholdelse af B-værdier

På baggrund af ovennævnte emissioner fra ovne, tørrekamre og gasfyringsanlæg, har virksomheden ladet Grontmij udføre OML-beregninger af virksomhedens immissionskoncentrationsbidrag af NO_x, som frembringes af de 8 kuppelovne, de 20 tørrekamre, samt det eksisterende kedelanlæg. Da den emitterede NO_x stammer fra forbrændingsreaktioner, er der regnet med, at maksimalt 50 % af den emitterede NO_x foreligger som NO₂ i receptorpunkterne, jf. betragtningerne i luftvejledningen.

Det er i beregningerne lagt til grund, at afkastene fra de 8 kuppelovne samles i den eksisterende 70 m høje skorsten. Luftmængderne vurderes at svare til de lignende ovne (ovn 1 og 2) på Nybølnorvej 24, hvor luftmængderne er på 5.500 Nm³/ovn, svarende til 44.000 Nm³ for de 8 ovne. Kildestyrken for NO_x er herudfra beregnet til 61,1 mg/sek.

Afkasthøjden for de 40 afkast til tørrekamrene er forudsat til 11 m over terræn, og kildestyrken af NO_x for hvert afkast er beregnet til 1,5 mg/sek. Den eksisterende gasfyrede kedel afkaster via den eksisterende skorsten på 10 m, og NO_x-emissionen indgår i beregningerne med den tidligere målte værdi på 139 mg/Nm³.

I beregningerne er den generelle bygningshøjde fastsat til 10,5 m.

Beregningerne viser, at den højeste beregnede koncentration for NO_x ligger på virksomhedens grund og er på 83 µg/m³. Virksomhedens

rådgiver har ud fra beregningerne vurderet, at koncentrationen i skel er omkring 30 µg/m³, mens b-værdien er på 125 µg/m³.

Virksomhedens rådgiver har ikke udført beregninger på virksomhedens immissionskoncentrationsbidrag af SO₂. I nedennævnte beregninger (se under Ad 3) har de indledningsvis foretaget beregninger af spredningsfaktoren for relevante forurenende stoffer. Det fremgår af beregningerne, at spredningsfaktoren for SO₂ er langt mindre end spredningsfaktoren for hydrogenflourid. På den baggrund vurderes immissionskoncentrationsbidraget af SO₂ at være ubetydelig.

16/19

Idet Miljøafdelingens stillingtagen til hydrogenflourid fremgår nedenfor, er det på ovenstående baggrund (jf. gennemgang under ad 1 og ad 2) Miljøafdelingens vurdering, at de fremtidige aktiviteter ikke i øvrigt medfører væsentlig luftforurening eller risiko herfor. For luftforurening ud over hydrogenflourid er der således ikke fundet grundlag for at videreføre vilkårene i afgørelse nr. 1 for luftforurening, eller for at stille andre krav hertil ved påbud efter miljøbeskyttelseslovens § 42.

Hydrogenflourid

Der er i Luftvejledningen fastsat en emissionsgrænseværdi for HF (hydrogenflourid) på 5 mg/normal m³, som er gældende hvis massestrømmen overstiger 50 g/h. Den vejledende grænseværdi for immissionskoncentrationsbidraget (B-værdien) er anført til 0,002 mg/m³ - det fremgår, at grænseværdien er under revision.

Virksomheden har som nævnt oplyst, at der er usikkerhed om, hvorvidt emissionsgrænseværdien for HF vil kunne overholdes.

Med hensyn til immissionskoncentrationsbidraget af HF har virksomheden ladet deres rådgiver foretage OML-beregninger af bidraget i omgivelserne. Da emissionen ikke kendes, er beregningerne udført med udgangspunkt i, hvor meget HF, der maksimalt kan udledes fra den 70 meter høje skorsten, uden at B-værdien på 0,002 mg/m³ overskrides. Det er herved beregnet, at HF-emissionen – anført som kildestyrken for inddata til OML-beregningen - maksimalt må være på 0,6 g/sek.

Under brænding i ovnene afgiver emnerne ud over HF en lang række stoffer, bl.a. svovlkis, natrium, kalium og klorider. Ud fra kendskab til vægttabet fra emnerne under brænding, har Grøntmij beregnet, at der samlet emitteres maksimalt 5.200 kg HF/år fra de 8 fremtidige ovne, og ud fra kendskab til brændingstiderne er kildestyrken beregnet til 0,16 g/sek., dvs. ca. 27 % af den maksimale kildestyrke på 0,6 g/sek., som netop medfører overholdelse af B-værdien.

Det er på ovenstående baggrund Miljøafdelingens vurdering, at det fremtidige teglværk sandsynligvis vil kunne overholde B-værdien for HF. Af hensyn til risikoen for væsentlig forurening vurderes det imidlertid påkrævet, at dette dokumenteres i forbindelse med den faktiske drift, hvorfor der meddeles påbud om, at virksomheden skal overholde B-værdien for HF, og at virksomheden på baggrund af emissionsmålinger skal dokumentere ved OML-beregninger, at B-værdien kan overholdes.

I den forbindelse skal der udføres massestrømsmålinger til afklaring af, om disse overskrider den vejledende massestrømsgrænse på 50 g/h.

Målingerne og beregningerne skal udføres senest 6 måneder efter opstart af den ansøgte teglstensproduktion. For at sikre overholdelse af tidsfristen fastsættes ved påbud, at virksomheden ikke må opstarte teglstensproduktionen, inden opstartsdatoen er oplyst til tilsynsmyndigheden.

17/19

Udtagning af prøver skal finde sted i overensstemmelse anvisningerne i Luftvejledningens afsnit 8.2.3.2 – 8.2.3.4 om placering og indretning af målepladser/-steder. Virksomheden opfordres til at konsultere det firma/laboratorium, der skal forestå målingerne, forud for etablering af røggaskanaler og indretning af målested(er).

Der fastættes endvidere vilkår om, at virksomheden, senest 1 år efter opstart af produktionen, skal indsende en redegørelse, der belyser mulighederne for at foretage emissionsbegrænsning, hvis resultaterne af de ovenfor anførte målinger viser, at massestrømmen for HF overstiger 50 g/h.

Affald (afgørelse nr. 1)

Om den fremtidige affaldsproduktion på Nybølnervej 17 har virksomheden udarbejdet nedenstående skema:

Type	Årlig mængde	Max Oplag	Bortskaffelse
<u>Farlig affald - bortskaffet</u>			
Batterier (kg)	50	5	Genbrugsstation
Lysstofrør (kg)	25	5	Genbrugsstation
Spraydåser (kg)	50	5	Genbrugsstation
<u>Farlig affald – nyttiggjort</u>			
Metalskrot (tons)	25	5	Lokal skrothandler
Spildeolie o.lign. (liter)	500	50	Internt genbrug/Dansk Oliegenbrug el.lign.
<u>Ikke-farligt affald bortskaffet</u>			
Dagrenovation (tons)	2	0	Kommunal renovationsordning
<u>Ikke-farlig affald – nyttiggjort</u>			
Ubrændte sten (tons)	600	100	Intern genanvendelse
Teglstensbrokker (tons)	400	100	Intern genanvendelse
Pap/papir (tons)	2	1	Genbrug/Genbrugsstation
Pap/papir (tons)	3	1	Genbrug/Genbrugsstation
Plast (ikke PVC) (tons)	15	1	Genbrug/Genbrugsstation
Paller(tons)			

Tabel 2: Frembringelse, oplag og bortskaffelse af affald

Virksomheden oplyser, at spildolie opbevares i godkendte beholdere under tag og over en spildbakke, der kan rumme indholdet af den største beholder.

I vilkårsafsnit 1.6 i afgørelse nr. 1 er der stillet vilkår om, at affaldsopbevaring ikke må give anledning til forurening, og at bortskaffelse skal ske efter Broager Kommunes affaldsregulativer. Der er stillet konkrete opbevaringsvilkår for farligt affald.

Opbevaring og bortskaffelse af affald – såvel farligt som ikke-farligt - bliver efter bortfald af miljøgodkendelsen reguleret direkte ved Sønderborg Kommunes forskrift for opbevaring af farligt affald og kemikalier og af kommunens regulativer for erhvervsaffald.

Der vurderes på den baggrund ikke at være grundlag for at videreføre vilkårene eller for at stille andre krav til opbevaring og bortskaffelse af affald ved påbud efter miljøbeskyttelseslovens § 42.

Spildevand og tag- og overfladevand (afgørelse nr. 1)

Som tidligere nævnt henhører reguleringen af virksomhedens spildevandsforhold efter bortfald af godkendelserne under miljøbeskyttelseslovens kapitel 4. Miljøafdelingen vil på den baggrund tage særskilt stilling til spildevandsforholdene efter lovens kapitel 4 i forlængelse af denne afgørelse.

Jord og grundvand – Tankanlæg (afgørelse nr. 1 og 3)

I afgørelse nr. 1 er der stillet konkrete vilkår i tilknytning til olietanke. I vilkåret er der endvidere henvist til olietankbekendtgørelsen. I afgørelse nr. 3 har Sønderborg Kommune godkendt opstilling af en overjordisk fyringsolietank på 1.200 l ved reservedelslageret. I godkendelsen er der opstillet vilkår bestående af bestemmelser fra den dagældende olietankbekendtgørelse.

Om indretningen omkring tankningsstedet for virksomhedens køretøjer har virksomheden oplyst, at tankning foregår på befæstede arealer uden afløb til jord, grundvand eller kloak, samt at tankning foregår over en mobil spildbakke, som ved tankning lægges under tankstedet til opsamling af evt. spild. Tanken er monteret med en anordning, der forhindrer overfyldning.

Med bortfald af afgørelse nr. 1 – 3 er virksomhedens tankanlæg ikke længere omfattet af regulering på en listevirksomhed, hvorfor tankanlæg, som udgangspunkt, skal reguleres direkte af olietankbekendtgørelsen.

Påfyldplads vil være reguleret direkte ved Sønderborg Kommunes forskrift for opbevaring af farligt affald og kemikalier

Der vurderes således ikke at være væsentlig risiko for forurening, hvorfor der ikke er fundet grundlag for at videreføre vilkår for tankanlæg og tankningssted, eller for at stille andre krav hertil ved påbud efter miljøbeskyttelseslovens § 42.

Sikkerhedsforanstaltninger (afgørelse nr. 1)

I afgørelse nr. 1 er der stillet generelle vilkår om forebyggelse af uheld og forurening, samt om alarmering af myndigheder via nødkald 112 ved uheld.

Det er vurderet, at der ikke er grundlag for at videreføre vilkår for sikkerhedsforanstaltninger, eller for at stille andre krav hertil ved påbud efter miljøbeskyttelseslovens § 42.

Virksomheden skal være opmærksom på, at der er pligt til at kontakte tilsynsmyndigheden, hvis driftsforstyrrelser eller uheld medfører væsentlig forurening.

Renere teknologi (afgørelse nr. 1)

EU har i 2007 udsendt et BREF-dokument for fremstilling af keramiske produkter - herunder teglværker - som opstiller betragtninger omkring anvendelse af bedste anvendelige teknik. Som det tidligere er gennemgået, er såvel sættetæthed som produktionskapacitet i den ansøgte produktion under de i listepunkt 3.5 anførte grænser for godkendelsespligt, og det vurderes tilsvarende, at den ansøgte produktion ligger under grænserne for nævnte BREF-dokument.

Efter ophør af aktiviteterne under afgørelse nr. 1 vurderes der ikke at være grundlag for at meddele specifikke påbud om anvendelse af

renere teknologi, herunder i betragtning af, at virksomheden ikke vurderes at give anledning til væsentlig forurening.

Egenkontrol (afgørelse nr. 1)

Der er i afgørelse nr. 1 stillet vilkår om journalføring af diverse forbrug og affaldsmængder, samt tilsyn og udskiftning af evt. filter.

19/19

Ud over ovennævnte forhold omkring luftforurening, som reguleres ved § 42 påbud, vurderes virksomheden ikke at give anledning til risiko for væsentlige uheld eller forurening, hvorfor der ikke er fundet grundlag for at videreføre vilkår for egenkontrol, eller for at stille andre krav hertil ved påbud efter miljøbeskyttelseslovens § 42.

