

Godkendelse

Miljøgodkendelse af DMH Biler A/S Unionsvej 5, 4600 Køge



KØGE KOMMUNE

Natur og Miljø
6. juni 2011

Returadresse:
Natur og Miljø
Torvet 1, 4600 Køge

DMH Biler A/S
Unionsvej 5
4600 Køge

Dato	Sagsnummer	Dokumentnummer
6. juni 2011	2011-44	2011-36446

Teknisk Forvaltning
Natur og Miljø

Køge Rådhus
Torvet 1
4600 Køge

Miljøgodkendelse af autoophug DMH Biler A/S af dato.måned.år:

**Autoophugning (autogenbrug). Virksomheder der foretager særskilt
behandling af udtjente motordrevne køretøjer, jf.
bilskrotbekendtgørelsen.
Godkendelsen gives efter § 33, stk. 1 i lov om miljøbeskyttelse, jf.
lovbekendtgørelse nr. 879 af 26/06 2010.**

www.koege.dk

Tlf. 56 67 67 67
Fax 56 65 54 46

Kontakt:
[sagsbehandler]
Direkte tlf. 56 67 [?? ??]
Mail: [Navn]@koege.dk

Listebetegnelse:	K209 Autoophugning (autogenbrug)
Virksomhedens beliggenhed:	Unionsvej 5, 4600 Køge
Matr.nr.:	Matr. nr. 5y, Ølsemagle
CVR-nr./ P-nr.:	12 64 32 76/1000421430
Virksomhedens ejerforhold:	DMH Biler A/S
Grundejer:	UTT v/Tommy Vimmer Unionsvej 5 4600 Køge

Venlig hilsen



Flemming Pedersen
afdelingschef



Mette Schultz
sagsbehandler

Indholdsfortegnelse

Indholdsfortegnelse	2
1 INDLEDNING	3
1.1 Ikke teknisk resumé af ansøgning	3
2 VILKÅR FOR GODKENDELSEN	4
2.1 Generelt	4
2.2 Indretning og drift.....	5
2.3 Luftforurening	6
2.4 Spildevand.....	6
2.5 Støj	8
2.6 Beskyttelse af jord, grundvand og overfladevand.....	9
2.7 Affald	10
2.8 Egenkontrol	10
2.9 Vilkår om uheld og unormal drift	11
2.10 Øvrige oplysninger	11
3 UDTALELSER	12
3.1 Virksomhedens bemærkninger.....	12
3.2 VVM.....	12
4 MILJØTEKNISK VURDERING.....	13
4.1 Placering	13
4.2 Generelt	13
4.3 Indretning og drift.....	14
4.4 Luftforurening	14
4.5 Spildevand.....	14
4.6 Støj	15
4.7 Tanke, jord og grundvand	15
4.8 Affald	15
4.9 Egenkontrol	15
4.10 Vilkår om uheld og unormal drift	16
Bilag 1. Klagevejledning mv.....	17
Bilag 2. Underretning om afgørelsen	18
Bilag 3. Kommuneplanområder omkring virksomheden.....	19
Bilag 4. Kloakplan over oplagsplads og værksted	20

1 INDLEDNING

Nørskov Miljøteknik Aps har på vegne af DMH Biler A/S den 7. december 2010 ansøgt om miljøgodkendelse af virksomheden DMH Biler A/S beliggende Unionsvej 5.

Køge Kommune er både godkendelses- og tilsynsmyndighed for virksomheden.

Virksomheden har gennem en årrække drevet autoværksted og bilhandel fra adressen og udvider med autoophug/autogenbrug. Der er tale om en udvidelse af en ikke tidligere godkendt virksomhed, som bliver godkendelsespligtig på grund af ændring af deres aktiviteter til tillige at indeholde autoophugning.

Dette er en samlet miljøgodkendelse for virksomheden. Virksomhedens hovedaktivitet er optaget på bilag 2 til godkendelsesbekendtgørelsen¹ under Listepunkt K209: Autoophugning (autogenbrug). Hvilket betyder at godkendelsesbekendtgørelsen fastsætter standardvilkår i henhold til bekendtgørelsens bilag 5. Standardvilkårene indsættes i godkendelsen sammen med øvrige relevante vilkår jf. §15 i godkendelsesbekendtgørelsen.

Herudover forekommer der en biaktivitet, der er omfattet af Bekendtgørelse om miljøkrav i forbindelse med etablering og drift af autoværksteder, og handlen med biler.

Virksomhedens aktiviteter er ikke omfattet i Risikobekendtgørelsen. Virksomheden er omfattet af bilag 2 punkt 12e til VVM-bekendtgørelsen (Vurdering af Virkninger på Miljøet).

1.1 Ikke teknisk resumé af ansøgning

Der søges tilladelse til etablering af et mindre autogenbrug med ophugsaktiviteter i eksisterende faciliteter på adressen Unionsvej 5, 4600 Køge. Virksomheden har gennem en årrække haft bopæl på adressen og drevet autoværksted og bilhandel.

Der forventes ophugget op til 750 biler årligt, dagligt ca. 2-3 biler.

Virksomhedens aktiviteter kan yderligere beskrives som følger:

På udendørs befæstet areal med afløb til olieudskiller ønskes biler til ophug modtaget og oplagret i op til 30 dage indtil miljøbehandling og ophug af biler vil ske i eksisterende værksted. Der vil desuden foregå bilhandel og mindre reparationer af biler fra adressen.

Oplag af de aftappede væsker vil af hensyn til gældende miljøregler foregå indendørs eller i overdækket container/skibscontainer på spildbakker uden afløb.

På udendørs arealer, hvor der ikke er befæstet, vil der være parkerede biler til salg dvs. køreklare biler (ikke biler til ophug), miljøbehandlede biler, samt containere med ikke forurenende affaldsprodukter f.eks. dæk, kofangere og jern, samt containere med reservedele.

Der vil være beskæftiget 3-5 mand på virksomheden.

Virksomheden vil blive miljøcertificeret i henhold til ISO14001

¹ Bekendtgørelse nr. 1640 af 13/12 2006 om godkendelse af listevirksomhed

2 VILKÅR FOR GODKENDELSEN

Køge Kommune meddeler hermed miljøgodkendelse til DMH Biler A/S, Unionsvej 5, 4600 Køge i henhold til § 33, stk. 1 i Miljøbeskyttelsesloven. I miljøgodkendelsen er medtaget vilkår for afledning af spildevand. Disse, vilkår 21-32, er meddelt efter Miljøbeskyttelseslovens § 28.

Miljøgodkendelsen gives på baggrund af virksomhedens ansøgningsmateriale, og vilkårene for godkendelsen stilles på baggrund af kommunens vurdering. Vilkårene kan påklages til Natur- og Miljøklagenævnet, jf. klagevejledning. Vilkårene for godkendelsen er angivet i det følgende.

Vilkårene i godkendelsen kan ændres af Køge Kommune efter 8 års retsbeskyttelse.

Køge Kommune kan dog revidere vilkårene inden den 8-årige retsbeskyttelsesperiode udløber, hvis det sker for at forbedre virksomhedens kontrol med egen forurening, for at opnå et mere hensigtsmæssigt tilsyn, jf. miljøbeskyttelseslovens § 72, eller hvis forudsætningerne for godkendelsen ændres væsentligt, jf. miljøbeskyttelseslovens § 41 a.

Der er ikke 8 års retsbeskyttelse på spildevandsvilkår. Køge Kommune kan til enhver tid ændre vilkårene for spildevand, hvis forhold på renseanlægget, i kloaksystemet eller ændringer i lovgivningen taler herfor.

Virksomheden må ikke udvides eller ændres bygningsmæssigt eller driftsmæssigt, herunder med hensyn til affaldsfrembringelse på en måde, som indebærer forøget forurening, før udvidelsen eller ændringen er godkendt af godkendelsesmyndigheden.

Virksomheden skal indrettes og drives i overensstemmelse med de krav, som fremgår af bekendtgørelse nr. 1708 af 20. december 2006 Bekendtgørelse om håndtering af affald i form af motordrevne køretøjer og affaldsfraktioner herfra (Bilskrotbekendtgørelsen) med senere ændringer.

Godkendelsesmyndigheden afgør på baggrund af virksomhedens oplysninger, om ændringen giver øget forurening ud over det godkendte, og derfor kræver ny godkendelse.

2.1 Generelt

1. En kopi af denne godkendelse skal til enhver tid være tilgængelig på virksomheden for de personer, der har ansvaret for virksomhedens indretning og drift.
2. Ved ejerskifte skal Køge Kommune underrettes snarest og senest 14 dage efter.
3. Godkendelsen bortfalder, hvis den ikke udnyttes senest 2 år efter datoen for endelig meddelelse af godkendelsen.
4. Virksomheden skal etablere sikkerhedsstillelse over for Køge Kommune på 20.000 kr. til dækning af tilsynsmyndighedens udgifter til videretransport og destruktion eller deponering af affaldet ved en selvhjælpshandling, jf. miljøbeskyttelseslovens §39a.

Størrelsen på sikkerhedsstillelsen tages op til revision minimum hvert 4 år, for at sikre at beløbet stadig er retvisende.

Senest en måned efter godkendelsen er meddelt, skal der fremsendes dokumentation for sikkerhedsstillelsen. Sikkerhedsstillelsen kan ske i form af bankgaranti eller medlemskab af en kollektiv ordning godkendt af Miljøstyrelsen eller på en anden af godkendelsesmyndigheden godkendt måde.

5. Ved ophør af drift skal virksomheden træffe de nødvendige foranstaltninger for at undgå fremtidig forureningsfare. Alle materialer, herunder råvarer og affald, der kan give anledning

til forurening af jord, luft eller grundvand, afhændes eller bortskaffes miljømæssigt forsvarligt.

Senest 3 måneder før driften ophører, skal virksomheden derfor indsende en plan for nedlukning til Køge Kommune. Planen skal beskrive tømning og rensning af tanke, bortskaffelse af råvarer, affald og kemikalier, tømning af olieudskillere samt evt. andre nødvendige foranstaltninger der skal sikre mod fremtidig forurening. Planen skal godkendes af kommunen.

2.2 Indretning og drift

6. Virksomheden skal indrettes og drives i overensstemmelse med de oplysninger, der er givet og som ligger til grund for godkendelsen.
7. Skadede køretøjer, der på grund af en retssag eller en forsikrings sag endnu ikke er frigivet til affaldshåndtering af ejeren, skal opbevares på impermeabelt areal. Arealet skal være indrettet med fald mod sump eller afløb. Ved impermeabelt areal forstås et område med en tæt belægning, der kan modstå olie- og benzinprodukter samt andre forurenende stoffer, der er bestanddele i udtjente køretøjer, således at disse produkter og stoffer ikke kan sive ned til jord og grundvand gennem belægningen.
8. Ikke-miljøbehandlede køretøjer må kun opbevares i ét lag eller i et dertil indrettet reolsystem, hvor der kun er ét lag køretøjer på hver reel. Ved ikke-miljøbehandlede køretøjer forstås udtjente og skadede køretøjer.
9. Transport af ikke-miljøbehandlede køretøjer, hvor eventuelle lækager endnu ikke er håndteret, og transport af andet farligt affald, skal ske på befæstede arealer. Ved befæstet areal forstås et område med fast belægning, der giver mulighed for opsamling af spild og kontrolleret afledning af nedbør.
10. Udendørs oplag af miljøbehandlede køretøjer må kun ske
 - på befæstet areal med fald mod afløb, eller
 - på ubefæstet, befæstet eller impermeabelt areal uden opsamling af overfladevand, såfremt det sikres, at motorer, gearkasser, bagtøj og andre tilbageværende dele, som fortsat kan give anledning til udvaskning af olie m.v., er afskærmet mod nedbør.Ved miljøbehandlede køretøjer forstås udtjente køretøjer, der har fået udtaget de stoffer, materialer og komponenter, som er omfattet af bilag 1 i bilskrotbekendtgørelsen.
11. Miljøbehandling af køretøjer skal foregå under tag beskyttet mod vejrlig.
12. Demontering af olieforurenede dele som motorer, gearkasser og bagtøj skal ske på impermeabelt areal med fald mod sump eller afløb og under tag beskyttet mod vejrlig.
13. Der må ikke foregå flatning af karosserier på virksomheden.
14. Der må ikke foregå vask af biler og bildele.
15. Der må maksimalt oplagres 30 ikke-miljøbehandlede køretøjer og 150 miljøbehandlede køretøjer på virksomheden.
16. Der må maksimalt oplagres 50 køreklare salgsbiler på udendørs arealer.
17. Der skal være tydelig adskillelse mellem oplag af ikke-miljøbehandlede køretøjer, miljøbehandlede køretøjer og køreklare salgsbiler. De oplagrede biler skal henstå som almindeligt parkerede biler.
18. Indtil indskærpelse af 6. juni 2011 er efterkommet, således at oplagspladsen for ikke-miljøgodkendte biler sker på impermeabel belægning, skal ikke-miljøbehandlede biler opbevares over spildbakker, som opsamler alt spild fra bilerne, og overdækkede således at spildebakkerne ikke fyldes med regnvand.

2.3 Luftforurening

19. Afkast fra rumudsug, udsug af svejserøg, udsug af udstødningsgas og udsug af resemiddeldampe skal være opadrettede og føres mindst 1 meter over tagryg på det tag, hvor afkastet er placeret.
20. Maskinel skæring og andre støvfrembringende aktiviteter må kun foregå indendørs og med etableret udsugning. Afkast fra støvfrembringende aktiviteter skal være opadrettede og føres mindst 1 meter over tagryg på det tag, hvor afkastet er placeret. Koncentrationen af total støv i den afkastede luft må ikke overstige 20 mg/normal m³.
21. Afkast fra udsugning anlæg ved arbejdspladser, hvor der håndteres asbestholdige dele, skal være forsynet med absolutfilter dimensioneret med en udskilningsgrad på mindst 99,97 %. Afkast skal være opadrettede og føres mindst 1 meter over tagryg på det tag, hvor afkastet er placeret.

2.4 Spildevand

22. Overfladevand skal afledes til offentlig spildevandsledning via sandfang og olieudskiller. Sandfang og olieudskiller skal dimensioneres ifølge gældende regler og normer. Efter olieudskillersystemet og inden tilledning af sanitært spildevand skal en prøveudtagningsbrønd indrettes således, at det er muligt at udtage en repræsentativ prøve.
23. Olieudskilleren skal være forsynet med automatisk flydelukke og alarm. Dækslet på olieudskilleren skal være synligt og ført op til terrænhøjde. Det skal være uden nøglehuller samt let aftageligt af hensyn til inspektion, pasning og tømning og må ikke veje mere end 50kg.
24. Spildevandet må ikke indeholde stoffer i koncentrationer eller mængder, der kan virke skadelige på kloaknettet, de dertil hørende anlæg og på driften af disse anlæg.

Spildevandet må endvidere ikke indeholde eller afgive stoffer, der kan medføre gener af arbejdsmiljømæssig art i kloakledningsnettet eller på renseanlægget.

25. Olieudskiller og sandfang må højst modtage den spildevandsmængde som de er dimensioneret til.
26. Olieudskiller og sandfang skal tilmeldes Køge kommunes ordning for pejling og/eller tømning af olie- og benzinudskillere ved KARA/NOVEREN.

Virksomheden kan dog søge om fritagelse for benyttelsespligten, og Køge Kommune kan da meddele tilladelse til at bruge andre tømningssfirmaer. Tømning og afrapportering skal ske efter reglerne i det til enhver tid gældende regulativ for erhvervsaffald i Køge kommune.

27. Olieudskiller skal tilses regelmæssigt og ekstratømmes efter behov.
28. Olieudskilleren skal senest tømmes for olie, når 70 % af olieudskillerens opsamlingskapacitet er nået. Efter tømning skal olieudskilleren fyldes med vand.
29. Afløbssystemet til om med afløb fra olieudskilleren skal tæthedsprøves i overensstemmelse med norm for tæthedsprøvning af afløbssystemer, DS 455 eller tilsvarende norm inden areal til ikke-miljøbehandlede biler tages i brug. Metoden for tæthedsprøvningen aftales med Køge Kommune inden den udføres. Resultatet skal sendes til Køge Kommune umiddelbart efter tæthedsprøvningen.

30. Køge Kommune kan forlange, at der udtages prøver af spildevandet efter olieudskilleren for at belyse spildevandsforholdene fra virksomheden. Prøverne skal udtages og analyseres af et akkrediteret laboratorium/firma²
31. Samtlige udgifter i forbindelse med tæthedskontrol af afløbssystemet samt prøvetagning og analyse af spildevand skal afholdes af virksomheden.
32. Senest et år fra dato for tilladelsen skal Køge Kommune have modtaget dimensionering af olieudskiller med tilhørende sandfang, der viser at olieudskillersystemet er korrekt dimensioneret i forhold til mængden af regnvand systemet modtager.
33. Virksomheden skal føre driftsjournal over følgende spildevandsforhold:
 - Dato og årsag til oliealarm, herunder om det er en fejl eller om der er pga. for meget olie i olieudskilleren
 - Dato for pejling og tømning af sandfang og olieudskiller.
 - Dato for tømning af sandfang og olieudskiller, samt mængder af sand og olie.

² Miljøstyrelsens bek. nr. 866 af 1/7 2010 om kvalitetskrav til miljømålinger mv. §3 Ved et akkrediteret laboratorium forstås i denne bekendtgørelse et laboratorium, som er akkrediteret af Den Danske Akkrediterings- og Metologifond (DANAK) eller af et tilsvarende akkrediteringsorgan, som er medunderskriver af EA's (European co-operation for Accreditation) multilaterale aftale om gensidig anerkendelse.

2.5 Støj

34. Virksomhedens bidrag til støjbelastningen angivet som det ækvivalente, korrigerede støjniveau i dB(A) må uden for virksomhedens skel i intet punkt i de nedenfor anførte områder overstige de i tabellerne angivne værdier:

Erhvervs- og industriområde - Ådalen (1E01³), Sandvadsvej og Unionsvej (1E02³):

Alle dage	Hele døgnet	60 dB(A)
-----------	-------------	----------

Centerområde - vest for virksomhed (1C01³):

Mandag - fredag	kl. 07.00 - 18.00	55 dB(A)
Mandag - fredag	kl. 18.00 - 22.00	45 dB(A)
Lørdag	kl. 07.00 - 14.00	55 dB(A)
Lørdag	kl. 14.00 - 22.00	45 dB(A)
Søn- og helligdage	kl. 07.00 - 22.00	45 dB(A)
Alle dage	kl. 22.00 - 07.00	40 dB(A)

Maksimalværdien af støjniveauet må om natten ikke overstige 55 dB(A)

Etageboligområde - Lejerbo Nylandsvej (1B02³):

Mandag - fredag	kl. 07.00 - 18.00	50 dB(A)
Mandag - fredag	kl. 18.00 - 22.00	45 dB(A)
Lørdag	kl. 07.00 - 14.00	50 dB(A)
Lørdag	kl. 14.00 - 22.00	45 dB(A)
Søn- og helligdage	kl. 07.00 - 22.00	45 dB(A)
Alle dage	kl. 22.00 - 07.00	40 dB(A)

Maksimalværdien af støjniveauet må om natten ikke overstige 55 dB(A)

Boligområde for åben og lav bebyggelse - Humlekærgård øst (1B04³) og Nylandsvej Nord (1B03³):

Mandag - fredag	kl. 07.00 - 18.00	45 dB(A)
Mandag - fredag	kl. 18.00 - 22.00	40 dB(A)
Lørdag	kl. 07.00 - 14.00	45 dB(A)
Lørdag	kl. 14.00 - 22.00	40 dB(A)
Søn- og helligdage	kl. 07.00 - 22.00	40 dB(A)
Alle dage	kl. 22.00 - 07.00	35 dB(A)

Maksimalværdien af støjniveauet må om natten ikke overstige 50 dB(A)

Rekreative områder og det åbne land - det grønne bælte i Ølsemagle (1R01³) og landzoneområderne nord og øst for virksomheden:

Mandag - fredag	kl. 07.00 - 18.00	40 dB(A)
Mandag - fredag	kl. 18.00 - 22.00	35 dB(A)
Lørdag	kl. 07.00 - 14.00	40 dB(A)
Lørdag	kl. 14.00 - 22.00	35 dB(A)
Søn- og helligdage	kl. 07.00 - 22.00	35 dB(A)
Alle dage	kl. 22.00 - 07.00	35 dB(A)

Maksimalværdien af støjniveauet må om natten ikke overstige 50 dB(A)

Kommuneplanområderne henviser til Køge Kommunes kommuneplan 2009-2021.

³ Kommuneplanområderne henviser til Køge Kommunes kommuneplan 2009-2021.

35. Køge Kommune kan, dog højst en gang årligt, kræve dokumenteret, at de i vilkår 34 angivne støjgrænser er overholdt, når virksomheden er i fuld, normal drift. Dokumentationen kan tillige kræves såfremt at vilkår 34 er overskredet.

Denne dokumentation skal ske i form af resultater af beregninger udført efter den nordiske beregningsmodel for ekstern støj fra virksomheder, jf. Miljøstyrelsens vejledning nr. 5/93. Andre beregningsmodeller kan eventuelt anvendes efter nærmere aftale med tilsynsmyndigheden.

Dokumentationen skal indeholde de oplysninger om forudsætningerne for beregningerne, som er nødvendige for vurdering af rigtigheden af beregningsresultaterne. Specielt skal støjkloderne beskrives og deres kildestyrke angives.

Som alternativ til de nævnte beregninger kan dokumentationen ske ved måling af den støj, virksomheden påfører omgivelserne. Målingerne skal i så fald udføres som beskrevet i Miljøstyrelsens vejledninger nr. 5/1984 og nr. 6/1984.

Beregningerne/målingerne skal udføres af et laboratorium, som er akkrediteret af DANAK eller godkendt af Miljøstyrelsen til "Miljømålinger - ekstern støj", eller på anden måde på forhånd godkendt af Køge Kommune.

Et eksemplar af rapporten med dokumentation af beregnings- /måleresultaterne, samt oplysninger om virksomhedens aktuelle driftsforhold under måleperioden, indsendes til Køge Kommune senest 2 måneder efter udførelsen.

2.6 Beskyttelse af jord, grundvand og overfladevand

36. Brændstof, olie og kemikalier skal opbevares i egnede beholdere, der er placeret under tag og beskyttet mod vejrlig på en oplagsplads med impermeabel belægning uden afløb. Oplagspladsen skal være indrettet således, at spild af brændstof, olie og kemikalier kan holdes inden for et afgrænset område og uden mulighed for afløb til jord, grundvand, overfladevand og kloak. Området skal kunne rumme indholdet af den største opbevaringsenhed i området.
37. Ikke-miljøbehandlede køretøjer skal straks efter ankomsten til virksomheden kontrolleres for evt. lækager. Såfremt der konstateres eller er mistanke om lækager, skal køretøjet straks tømmes for de væsker, der lækker.
38. Flydende og fast farligt affald, hvor der ikke er fastsat krav til opbevaring i bilskrotbekendtgørelsen, skal opbevares i egnede beholdere. Beholdere med farligt affald skal mærkes, så det tydeligt fremgår, hvad beholderen indeholder.
39. Alle beholdere med farligt affald skal opbevares under tag og beskyttet mod vejrlig på en oplagsplads med impermeabel belægning uden afløb. Oplagspladsen skal være indrettet således, at spild af farligt affald kan holdes inden for et afgrænset område og uden mulighed for afløb til jord, grundvand, overfladevand eller kloak. Området skal kunne rumme indholdet af den største opbevaringsenhed i området.
40. Olieforurenede dele som bilmotorer, gearkasser og bagtøj, skal opbevares
- i beholdere/containere, som kan tilbageholde olie og lign. spild fra disse dele, eller
 - på et afgrænset impermeabelt areal uden mulighed for afløb til jord, grundvand, overfladevand -eller kloak, og indrettet således, at spild kan opsamles.
- De opbevarede dele skal være beskyttet mod vejrlig ved hjælp af tag, låg eller presenning.
41. Impermeable og befæstede arealer skal være i god vedligeholdelsesstand. Utætheder skal udbedres så hurtigt som muligt, efter at de er konstateret.

2.7 Affald

42. Affald skal håndteres i overensstemmelse med det til enhver tid gældende affaldsregulativ i Køge Kommune.
43. Spild af olie og kemikalier skal opsamles straks.
44. Spild i sumpe, spildbakker og lignende opsamlingsområder skal opsamles efter behov, dog mindst en gang i kvartalet. Opsamlingsområderne skal til stadighed kunne rumme indholdet af den største opbevaringsenhed med brændstof, olie, kemikalier eller farligt affald i området jf. vilkår 36 og 39.
45. Alt opsamlet spild indeholdende olie og kemikalier (herunder grus, savsmuld eller lignende anvendt til opsugning) skal opbevares og bortskaffes som farligt affald. Der skal til enhver tid forefindes opsugningsmateriale på virksomheden.
46. Der må til enhver tid højst opbevares de mængder af affald, som er angivet i tabel 1.

Tabel 1.

Affaldsart	Max. oplag [Godkendelsesmyndigheden fastsætter de maksimale oplag]	EAK-kode
Blyakkumulatorer	500 kg	160601
Bremsevæske og koblingsvæske	200 l	160113
Dieselolie	50 l	130701
Dæk	10 ton	160103
Elektronisk udstyr (audio- og videoudstyr, navigationsudstyr og mobiltelefoner)	500 kg	160213
Frostsikringsvæske (kølervæske)	1000 l	160114
Glasruder	1000 kg	160120
Kviksølvkontakter	100 g	160108
Kølemidler i airconditionanlæg samt køle- og fryseanlæg (CFC, HCFC og HFC)	0	140601
Kølemidler i airconditionanlæg samt køle- og fryseanlæg (andre halogenerede opløsningsmidler og opløsningsmiddelblandinger)	25 kg	140602
Motorbenzin	50 l	130702
Ni-Cd akkumulatorer (herunder apparater med akkumulator)	25 kg	160602
Olie (hydraulikolie)	0	130113
Olie (motor- gear- og smørelolie)	1000 l	130208
Oliefiltre	400 kg	160107
Plastkofangere og spoilere	1000 kg	160119
Sprinklervæske	100 l	160114

47. Enhver form for afbrænding/forbrænding af affald, herunder olieaffald, er forbudt.

2.8 Egenkontrol

48. Tilsynsmyndigheden kan kræve, at virksomheden får foretaget emissionsmålinger for total støv med henblik på at dokumentere overholdelse af vilkår 20, dog højst en gang årligt. Målingen skal foretages som en præstationskontrol efter retningslinjerne i afsnit 8.2.4. i Miljøstyrelsens Luftvejledning (Vejledning nr. 2/2001) og skal gennemføres af et firma/laboratorium, der er akkrediteret hertil af Den Danske Akkrediterings- og Metrologifond eller af et tilsvarende akkrediteringsorgan, som er medunderskriver af EA's multilaterale aftale om gensidig anerkendelse. Rapport over målingerne skal indsendes til tilsynsmyndigheden senest 1 måned efter, at disse er foretaget.
49. Virksomheden skal mindst en gang i kvartalet kontrollere alle impermeable og befæstede arealer. Tilsynsmyndigheden kan kræve, at virksomheden lader en uvildig sagkyndig foretage et eftersyn af de impermeable og befæstede arealer med henblik på dokumentation af vilkår 41, dog højst en gang årligt. Inden eftersynet iværksættes, skal planen herfor

godkendes af tilsynsmyndigheden. Rapport over resultatet af eftersynet skal indsendes til tilsynsmyndigheden senest 1 måned efter eftersynet.

- 50 Virksomheden skal føre driftsjournal med angivelse af:
- Tidspunkt for og karakteren af vedligehold af filtre, herunder udskiftning af filtermateriale, filterposer og fejl i filtre, der har udløst alarmfunktion med korrigerende handling.
 - Resultat af kvartalsvis kontrol af renluftssiden af posefiltre eller lignende.
51. I medfør af § 10 i bilskrotbekendtgørelsen skal der føres register over modtagne køretøjer og produceret affald m.v. Dette register skal suppleres med følgende oplysninger:
- Dato for modtagelse af ikke-miljøbehandlede køretøjer, der er frigivet til affaldsbehandling, og for miljøbehandling af disse køretøjer.
 - Dato for og resultatet af eget eftersyn af impermeable og befæstede arealer.
 - Ved udgangen af hvert kvartal registreres antallet af oplagrede ikke-miljøbehandlede køretøjer, jf. vilkår 15, samt mængden af hver af de oplagrede affaldsarter, for hvilke der er fastsat vilkår om maksimalt oplag i vilkår 46.
 - Ved udgangen af hvert kalenderår registreres antallet af oplagrede miljøbehandlede køretøjer.

Dokumentationen skal opbevares på virksomheden i mindst 5 år og skal fremvises, såfremt tilsynsmyndigheden anmoder om det.

2.9 Vilkår om uheld og unormal drift

52. I tilfælde af uheld eller unormal drift, der kan medføre forurening af kloaksystemet, jord og grundvand eller luften, eller ved overskridelser af vilkår skal virksomheden straks forsøge at afværge situationen:
- Forsøg at standse forureningen og/eller dens spredning.
 - Ved større eller ikke kontrollerbare uheld, skal virksomheden straks kontakte alarmcentralen på telefon 112.
 - Ved spild til kloak skal virksomheden straks kontakte Køge Egnens Renseanlægs vagt på telefon 56 67 60 40.
 - Efterfølgende orienteres tilsynsmyndigheden på telefon 56 67 67 67 og virksomhedens rapport om afvigelser, korrektion og forebyggende handlinger fremsendes i kopi til orientering.
53. Virksomheden skal have en intern skriftlig instruks, der sikrer korrekt indsats i tilfælde af uheld eller unormal drift.

2.10 Øvrige oplysninger

Køge Kommune henleder opmærksomheden på, at virksomheden i henhold til lov om erstatning for miljøskader⁴ har objektivt ansvar for eventuelle opståede skader på miljøet.

Virksomheden er selv ansvarlig for at indhente de øvrige fornødne godkendelser og tilladelser, fx i henhold til beredskabsloven og lov om arbejdsmiljø.

⁴ Lov nr. 225 af 6. april 1994 om erstatning for miljøskader.

3 UDTALELSER

3.1 Virksomhedens bemærkninger

Virksomheden har haft sagen i høring indtil den 23. maj 2011 og har ingen bemærkninger til miljøgodkendelsen.

3.2 VVM

Ansøgningen er vurderet i forhold til VVM-reglerne i bekendtgørelse nr. 1510 af 15/12 2010 Bek. om vurdering af visse offentlige og private anlægs virkning på miljøet (VVM) i medfør af lov om planlægning.

Køge kommunen har vurderet, at det ansøgte autogenbrug og -ophug hos DMH Biler A/S ikke vil kunne få en væsentlig indvirkning på miljøet. Der skal således ikke udarbejdes en VVM-redegørelse. Afgørelsen, som er meddelt efter planlovens regler, offentliggøres selvstændigt ved annoncering i de lokale dagblade.

Afgørelsen kan påklages særskilt til Natur- og Miljøklagenævnet og klagefristen er 4 uger fra afgørelsens offentlige bekendtgørelse.

4 MILJØTEKNISK VURDERING

Dette afsnit indeholder Køge Kommunes vurdering af oplysningerne i virksomhedens ansøgningsmateriale samt begrundelser for de fastsatte vilkår, som ikke er standardvilkår, jf. godkendelsesbekendtgørelsen.

Standardvilkårene omfatter samtlige miljøvilkår med undtagelse af støj, spildevand, forhold reguleret efter bilskrotbekendtgørelsen samt uheld og unormal drift. Disse standartvilkår danner baggrund for denne godkendelse. Vurderingen vil forholde sig til om standartvilkårene er dækkende for DMH Biler A/S, og hvor der er behov for supplerende vilkår, vil de blive begrundet.

Bedst tilgængelig teknik

Standardvilkårene er udarbejdet således at en virksomhed, der er godkendt i henhold til disse, vil leve op til BAT på sit område. Da denne miljøgodkendelse er givet med baggrund i standartvilkårene, vurderer Køge Kommune, at virksomheden på nuværende tidspunkt lever op til BAT.

4.1 Placering

DMH Biler A/S er en eksisterende virksomhed, der er placeret på Unionsvej 5, 4600 Køge, matr.nr. 5y Ølsemagle By, Ølsemagle. Virksomhedens beliggenhed fremgår af bilag 3.

Virksomheden er beliggende i erhvervsområdet Værkstedsvej, indenfor rammeområdet 1E02 i Køge Kommuneplan 2009-2021. Rammeområdet er udlagt til lettere industri, virksomheder inden for fremstillings-, transport- og oplagsvirksomhed samt engroshandel og lignende.

Området er desuden omfattet af byplanvedtægt nr. 2 med tillæg nr. 1, Ølsemagle Kommune (Værkstedsvej, Unionsvej mv.) fra 1969, der er udlagt til erhverv. Byplanvedtægten fastlægger at området forbeholdes til industri- og værkstedsvirksomhed, oplag samt forretningsvirksomhed, der har tilknytning til de pågældende virksomheder, eller som naturligt finder plads i industriområdet.

Byplanvedtægten åbner for, at der kan gives tilladelse til, at der opføres eller indrettes enkelte boliger for de til virksomhederne tilknyttede personer, så som indehaver, bestyrer, portner eller lignende. De nærmeste boliger ligger på henholdsvis Egedesvej ca. 170m mod sydøst og Værkstedsvej ca. 170m mod nordvest.

Det vurderes, at virksomhedens beliggenhed er i overensstemmelse med de planmæssige bestemmelser i hhv. kommuneplan og byplanvedtægt.

4.2 Generelt

Vilkår under generelt er suppleret med at Køge Kommune skal orienteres indenfor 14 dage ved ophør af virksomheden eller ejerskifte.

Der er endvidere stillet vilkår om at godkendelsen vil bortfalde, hvis den ikke er udnyttet senest 2 år efter datoen for endelig godkendelse.

Der er endvidere stillet vilkår om sikkerhedsstillelse da listevirksomheder, der driver ophugningsanlæg, herunder bilophugning, skal etablere sikkerhedsstillelse over for godkendelsesmyndigheden jf. miljøbeskyttelseslovens §39 a.

Endelig er der stillet vilkår om at virksomheden ved ophør af drift skal træffe nødvendige foranstaltninger for at undgå fremtidig forurening, samt at virksomheden senest 3 måneder før

ophør af driften indsender en plan for nedlukning, således at det sikres at lukning af virksomheden ikke medfører forurening af jord, luft eller grundvand.

4.3 Indretning og drift

Standardvilkår for indretning og drift er suppleret med vilkår om at virksomheden skal indrettes og drives i overensstemmelse med de oplysninger, der ligger til grund for godkendelsen.

Der er stillet supplerende vilkår om at flatning og vask af biler og bildele ikke er tilladt, da virksomheden har oplyst, at disse aktiviteter ikke vil forekomme og der derfor ikke skal stilles vilkår, der regulerer aktiviteterne.

Endvidere er der stillet supplerende vilkår oplagring af max. 50 køreklare salgsvogne og tydelig adskillelse mellem ikke-miljøbehandlede vogne, miljøbehandlede vogne og salgsvogne af hensyn til regulering af virksomheden. Virksomheden har oplyst, at vognene vil henstå som almindeligt parkerede vogne.

Endelig er der stillet et midlertidigt vilkår til opbevaring af ikke-miljøgodkendte vogne, da den nuværende oplagsplads ikke opfylder krav til impermeabilitet. Vilkåret bortfalder når indskærpelse af 06-06-2011 er efterlevet.

Standardvilkår for indretning og drift med supplerende vilkår, anses for at være dækkende for den forventede indretning og drift af virksomheden.

4.4 Luftforurening

Standardvilkår for luftforurening vurderes at være dækkende for den forventede drift af virksomheden.

4.5 Spildevand

Overfladevand fra pladsafvanding og tagflader samt sanitært spildevand vil blive afledt til offentligt spildevandssystem. Området (opland B26) er pt. fælleskloakeret. Det indebærer, at virksomhedens spildevand og regnvand afledes til samme ledningssystem. Virksomhedens spildevand afledes til Køge-Egnens Renseanlæg.

Vilkår hertil gives efter miljøbeskyttelseslovens §28, men er for helhedens skyld medtaget i denne miljøgodkendelse.

Der er ikke 8 års retsbeskyttelse på spildevandsvilkår. Køge Kommune kan til enhver tid ændre vilkårene for spildevand, hvis forhold på renseanlægget, i kloaksystemet eller ændringer i lovgivningen taler herfor.

Procesafvanding fra 480 m² areal til opbevaring af ikke-miljøbehandlede vogne er asfalteret og afleder til sandfang og olieudskiller, der er underdimensioneret. Oplagspladsen vil blive renoveret således at der bliver plads til 30 ikke-miljøbehandlede vogne på impermeabel belægning. Der er derfor stillet vilkår om, at virksomheden senest et år efter dato for godkendelsen har fremsendt dimensionering til Køge Kommune for olieudskillersystemet, så dette er dimensioneret efter gældende normer og regler.

Hvis der ved tømning, bundsugning, tæthedsprøvning, inspektion eller egenkontrol konstateres utætheder, skader eller andre uregelmæssigheder, skal installationen efterses og udbedres af en autoriseret kloakmester, jf. SBI- anvisning nr. 185 af 1997. Køge Kommune skal straks underrettes om utætheder, skader og lignende samt om hvordan virksomheden vil udbedre utætheder mv.

4.6 Støj

Der vil på virksomheden forekomme følgende støjende aktiviteter:

- Ophugningen af biler.
- Transport, person- og lastbilkørsel
- Udsugningsanlæg

Ophugningen vil foregå på værksted. Til- og frakørsel vurderes at være ca. 20-30 biler om dagen heraf max. 2-3 lastbiler.

DMH Biler A/S har ansøgt om daglig driftstid på hverdag fra kl. 7 til kl. 18 og på lørdage fra kl. 8 til kl. 14. Der kan udover normal drift forekomme arbejde i værksted om aftenen og på søn- og helligdage.

Virksomheden er beliggende i et erhvervsområde, hvor afstanden til de nærmeste boliger på Egedesvej er ca. 170m fra virksomheden.

Køge Kommune har fastsat støjvilkår svarende til Miljøstyrelsens vejledende grænseværdier for forskellige områdetyper, jf. støjvejledningen (Vejledning om ekstern støj fra virksomheder nr. 5 1984). I fastsættelsen af områdetyperne er taget afsæt i kommuneplanen.

Der er desuden stillet vilkår om, at Køge Kommune, kan kræve, at virksomheden får udført målinger, der dokumenterer at støjvilkår overholdes, f. eks i forbindelse med eventuelle støjklager.

Vilkår for støj vurderes at være dækkende for den forventede drift af virksomheden i forhold til disse aktiviteter.

4.7 Tanke, jord og grundvand

Standardvilkår for tanke, jord og grundvand vurderes, at være dækkende for den forventede drift af virksomheden.

4.8 Affald

Standardvilkår om affald er suppleret med vilkår om at affaldet skal håndteres i overensstemmelse med det til enhver tid gældende erhvervsregulativ for Køge Kommune.

Standardvilkår for affald med supplerende vilkår til håndtering af affald vurderes, at være dækkende for den forventede drift af virksomheden.

4.9 Egenkontrol

Der er stillet supplerende vilkår til egenkontrol med filtre, som skal sikre at luftforureningsvilkårene overholdes.

Standardvilkår med supplerende vilkår om egenkontrol vurderes, at være dækkende for den forventede drift af virksomheden.

4.10 Vilkår om uheld og unormal drift

Køge Kommune har suppleret standardvilkår med vilkår der beskriver, hvordan virksomheden skal agere, såfremt der opstår en uheldssituation eller fremkommer en unormal driftssituation.

Derudover er stillet vilkår om at der ved ophør af drift træffes de nødvendige foranstaltninger for at undgå forureningsfare og for at sikre, at virksomhedens område om nødvendigt bringes tilbage i tilfredsstillende stand.

I tilfælde af uheld eller unormal drift, der kan medføre forurening af jord, grundvand, kloak eller luft kontaktes Køge kommune, natur og Miljø på tlf. 56 67 67 67.

Ved mistanke eller tegn på akut forurening, herunder f.eks. spild af olie eller kemikalier, utilsigtet udledning af spildevand og lignende, kontaktes alarmcentralen på 112.

Virksomheden er ikke omfattet af risikobekendtgørelsen⁵, da der ikke er oplag af kemiske stoffer i mængder, der overskrider tærskelmængder angivet i bekendtgørelsens bilag 1.

⁵ Ministeriets bekendtgørelse nr. 1666 af 14. december 2006 om kontrol med risikoen for større uheld med farlige stoffer.

Bilag 1. Klagevejledning mv.

Køge Kommunes afgørelse kan påklages skriftligt til Natur- og Miljøklagenævnet af virksomheden og enhver, der har en individuel, væsentlig interesse i sagens udfald, samt klageberettigede myndigheder, foreninger og organisationer, jævnfør miljøbeskyttelseslovens⁶ § 98, § 99 og § 100.

Klagen skal sendes til Køge Kommune, Teknik og Miljøforvaltningen, Torvet 1, 4600 Køge. Klagen vil herfra blive sendt til Miljøklagenævnet sammen med sagens akter.

Klagefristen er fire uger fra tidspunktet for offentlig bekendtgørelse. Godkendelsen vil blive bekendtgjort i *Midtsjællands avis onsdag den 15. juni 2011*, i *Køge Onsdag den 15. juni 2011* og i *lørdagsavisen lørdag den 11. juni 2011*. Klagen skal være modtaget hos Køge Kommune senest ved klagefristens udløb, *lørdag den 9. juli 2011, kl. 12⁰⁰*.

Det er en betingelse for Natur- og Miljøklagenævnets behandling af Deres klage at De indbetaler et gebyr til Natur- og Miljøklagenævnet. Klagegebyret er fastsat til 500 kr. for privatpersoner og 3.000 kr. for alle andre klagere, herunder virksomheder, organisationer og offentlige myndigheder.

De modtager opkrævning en opkrævning af klagegebyret fra Natur- og Miljøklagenævnet, når nævnet har modtaget klagen fra Køge Kommune. De skal benytte denne opkrævning ved indbetaling af gebyret. Natur- og Miljøklagenævnet modtager ikke check eller kontanter. Natur- og Miljøklagenævnet påbegynder behandling af klagen når gebyret er modtaget. Betales gebyret ikke på den anviste måde og indenfor den fastsatte frist på 14 dage, afvises klagen. Vejledning om gebyrordningen kan læses på Natur- og Miljøklagenævnets hjemmeside.

Gebyret tilbagebetales hvis

1. klagesagen fører til at den pågældende afgørelse ændres eller ophæves
2. klageren får helt eller delvist hold i klagen, eller
3. klagen afvises som følge af overskredet klagefrist, manglende klageberettelse eller fordi klagen ikke er omfattet af Natur- og Miljøklagenævnets kompetence.

Det bemærkes at hvis den eneste ændring af den påklagede afgørelse er forlængelse af frist for efterkommelse af afgørelsen som følge af den tid, der er gået i forbindelse med behandling af klagen i Natur- og Miljøklagenævnet, tilbagebetales gebyret dog ikke.

Virksomheden vil blive underrettet af Køge Kommune, hvis der indgives klage fra anden side.

Søgsmål

Kommunens afgørelse kan indbringes for domstolene indtil seks måneder efter den offentlige bekendtgørelse, jævnfør miljøbeskyttelseslovens § 101, stk. 1. Hvis der klages over afgørelsen, er fristen seks måneder fra endelig afgørelse.

Reglerne om klage og søgsmål fremgår af miljøbeskyttelseslovens kapitel 11.

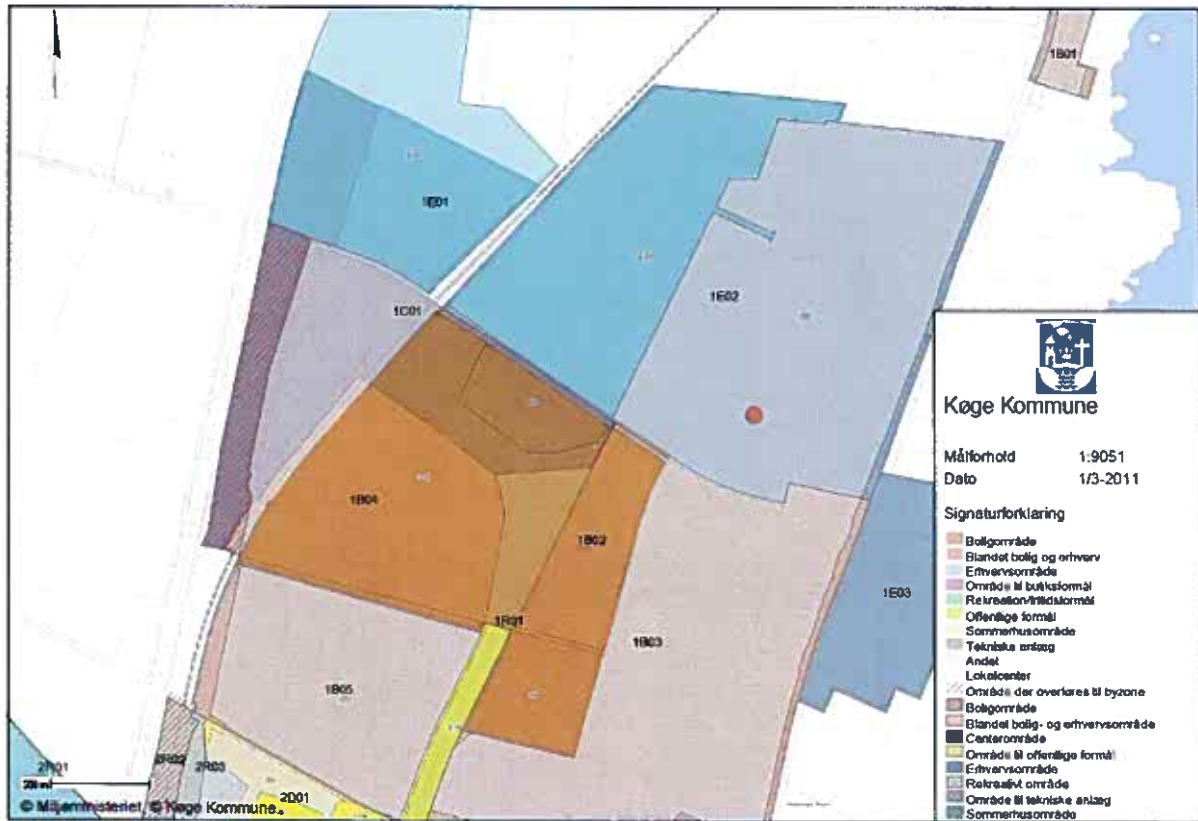
⁶ Lov om miljøbeskyttelse, jf. lovbekendtgørelse nr. 879 af 26/06 2010 med senere ændringer.

Bilag 2. Underretning om afgørelsen

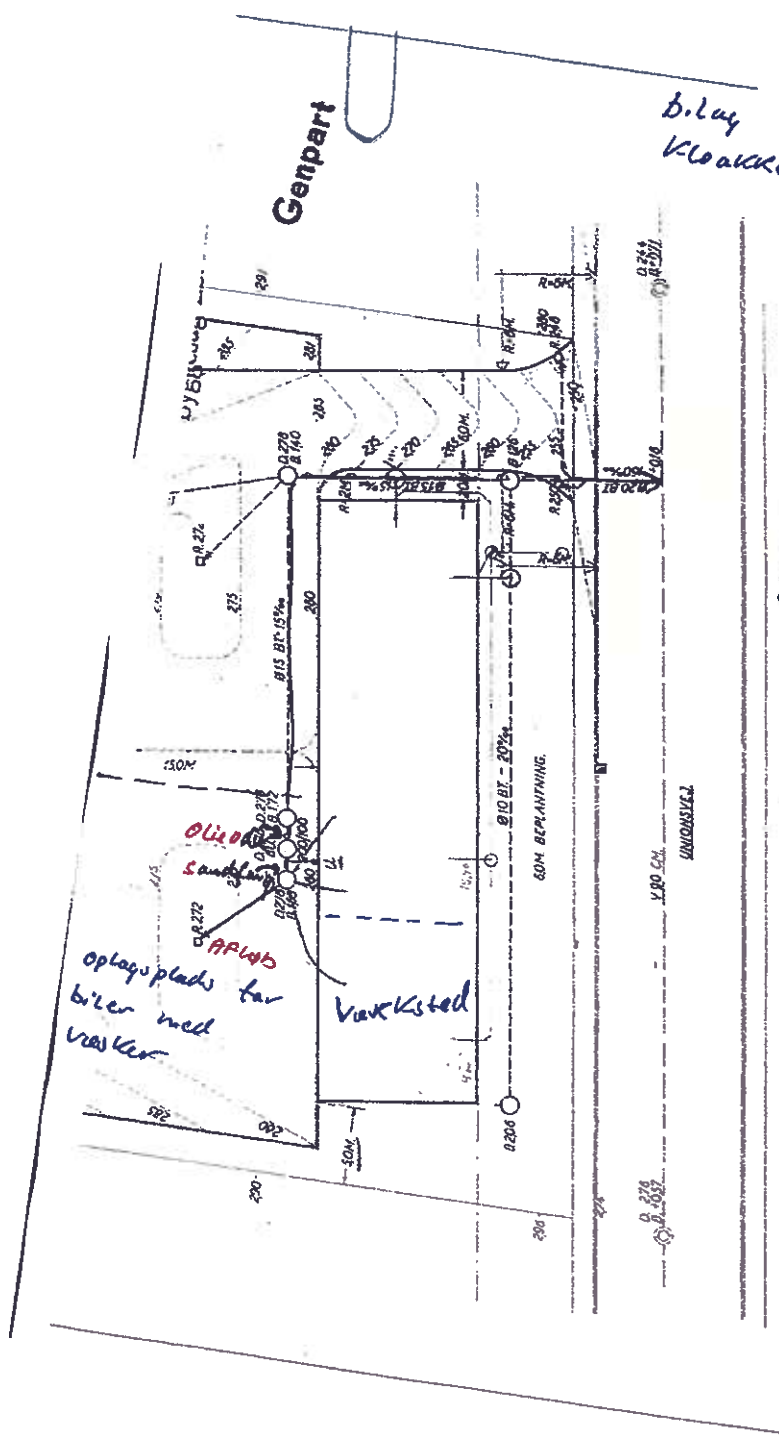
Køge Kommune har, ud over virksomheden selv, underrettet følgende organisationer og myndigheder om afgørelsen:

- **Poul Jørgensen, Nørskov Miljøteknik** poul@isostandard.dk
- **Embedslægeinstitutionen Sjælland** (sundhedsstyrelsen), sjl@sst.dk
- **Danmarks Naturfredningsforening**, dn@dn.dk
- **Foreningen NOAH-Køge**, kimejler@post7.tele.dk samt kma@dsb.dk
- **KER - Køge egnens renseanlæg samt øvrige renseanlæg**,
kim.t@energiforsyningen.dk
- **Vandværket Lyngen**, vand@vv-lyngen.dk

Bilag 3. Kommuneplanområder omkring virksomheden



Bilag 4. Kloakplan over oplagsplads og værksted



Bilag 5
Kloakker

Godkendt på disse betingelser som
model af Projektplanen af d. d.
Dokumentation af Køge
den 2. FEB. 1972
P. B. Christensen

STADS- OG HAVNEINGENIØREN KØGE	
LINDSIELE NR. OPMÅLING OG GÅRDEJNING SITUATIONSPÅN	
1971/7200	Dato: NOV. 1971
Løst nr. 2.54	
Nr.	