



VESTHIMMERLANDS  
KOMMUNE

*- lyst til at gøre en forskel*

# Miljøgodkendelse af fjerkræbrug

Overvejen 31  
9600 Aars  
v. Jakob Dalby

Godkendelsesdato:  
23-12-2014

## Indholdsfortegnelse

<b>1</b>	<b>Resume .....</b>	<b>3</b>
<b>2</b>	<b>Afgørelse.....</b>	<b>4</b>
<b>3</b>	<b>Vilkår .....</b>	<b>5</b>
3.1	Generelle forhold .....	5
3.2	Husdyrproduktion.....	5
3.3	Anlæg.....	5
3.4	Gener .....	6
3.5	Forurening .....	6
3.6	Arealer .....	7
3.7	Bedst anvendelige teknik (BAT) .....	7
3.8	Tilsyn, kontrol og egenkontrol.....	8
3.9	Ophør.....	9
<b>4</b>	<b>Miljøteknisk beskrivelse og vurdering .....</b>	<b>10</b>
4.1	Generelle forhold .....	10
4.2	Husdyrproduktion.....	11
4.3	Anlæg.....	11
4.4	Gener .....	14
4.5	Forurening .....	18
4.6	Arealer .....	22
4.7	Bedst anvendelige teknologi .....	25
4.8	Tilsyn, kontrol og egenkontrol.....	30
4.9	Ophør .....	30
4.10	Alternativer .....	30
<b>5</b>	<b>Øvrige oplysninger .....</b>	<b>32</b>
5.1	Andre tilladelser .....	32
5.2	Retsbeskyttelse og revurdering .....	32
5.3	Offentliggørelse .....	32
5.4	Tilsynsmyndighed .....	32
5.5	Klage og søgsmål .....	32
5.6	Stamoplysninger .....	33
5.7	Underretning .....	33
<b>Bilag 1</b>	<b>Bygningsoversigt</b>	
<b>Bilag 2</b>	<b>Anlæg, naboer og natur</b>	
<b>Bilag 3</b>	<b>Arealer</b>	
<b>Bilag 4</b>	<b>Beregning af ammoniakemissioner vs. slagtealder</b>	
<b>Bilag 5</b>	<b>Besigtigelsesbilleder</b>	
<b>Bilag 6</b>	<b>Bemærkninger i forbindelse med høringerne</b>	
<b>Bilag 7</b>	<b>IT ansøgning nr. 70.175 vers. 2 (ikke vedlagt - kan rekvireres)</b>	
<b>Bilag 8</b>	<b>Tekstbilag til ansøgningen (ikke vedlagt - kan rekvireres)</b>	

## 1 Resume

Overvejen 31, 9600 Aars er en tidligere svineejendom, hvor husdyrproduktionen ophørte i 2008. Jakob Dalby ønsker nu at etablere en slagtekyllingeproduktion på 357,6 DE samt opføre 2 nye slagtekyllingestalde og en lagerbygning på ejendommen. Foder vil blive opbevaret i 7 ansøgte siloer mellem de to stalde, og der opføres en mindre bygning til et nyt halmfyrr. Halmfyrr og lagerbygningen placeres nord for staldbygningerne. En mindre del af den producerede husdyrgødning vil blive opbevaret i en markstak på bedriften, mens den resterende del vil blive direkte afsat eller udbragt.

Staldene, lagerbygningen og halmfyret ønskes placeret ca. 400 meter fra det eksisterende anlæg, i det nordvestlige hjørne af matrikel 10 a Vognsild By, Vognsild. Anlægget placeres her, for at undgå væsentlige lugtgener fra fjerkræproduktionen til Vognsild by.

Anlægget placeres i et jordbrugsområde udenfor diverse beskyttelsesområder samt bygge- og beskyttelseslinjer. Vi vurderer, at den valgte placering af anlægget er forenelig med de landskabelige hensyn på stedet.

Den ansøgte kyllingeproduktion overholder husdyrbruglovens beskyttelsesniveau for lugt, og vi vurderer, at produktionen kan etableres uden væsentlige gener for naboerne. Produktionen overholder husdyrbruglovens beskyttelsesniveau for ammoniak, og vi vurderer, at emissionerne fra fjerkræbruget ikke vil forringe tilstanden af beskyttet natur, overflade- eller grundvand.

Vi vurderer desuden, at fjerkræbruget lever op til bedst anvendelig teknologi (BAT). Der bl.a. indført følgende tiltag i form af et reduceret husdyrgødningslager og drift af varmevekslere i staldene, for at nedbringe ammoniakfordampningen.

Bedriftens samlede udbringningsareal på 108 ha vil modtage 141 DE husdyrgødning. Der er sat vilkår om ekstra efterafgrøder og en reduceret kvælstofnorm på udbringningsarealerne. Disse tiltag skal sikre, at overflade- og grundvand ikke bliver væsentligt påvirket af driften. Den øvrige husdyrgødning (217 DE) vil blive afgivet til et biogasanlæg.

Vi vurderer samlet set, at fjerkræbruget - med de vilkår, der er stillet - ikke vil medføre væsentlige miljømæssige påvirkninger, og at det kan drives på en måde, som er forenelig med hensynet til omgivelserne.

## 2 Afgørelse

Vesthimmerlands Kommune meddeler hermed miljøgodkendelse efter § 12 i husdyrbrugloven<sup>1</sup> til at etablere en slagtekyllingeproduktion på 357,6 dyreenheder (DE) på ejendommen Overvejen 31, 9600 Aars. Godkendelsen omfatter samtlige landbrugsmæssige aktiviteter på ejendommen. Ejendommen er knyttet til CVR-nr. 31 13 99 53 og CHR-nr. 55.400.

Godkendelsen meddeles med vilkår efter § 22 i husdyrbrugloven, idet anlægget opføres uden tilknytning til hidtidige bebyggelsesarealer. Som konsekvens af dette, vil en klage have opsættende virkning. Derfor må godkendelsen ikke udnyttes, før klagefristen udløber, og der ikke er indgået klage.

### Godkendelsen omfatter

Godkendelsen omfatter etablering af en husdyrproduktion på 1.080.000 slagtekyllinger/år på matr. nr. 10a Vognsild By, Vognsild, Overvejen 31, 9600 Aars. Godkendelsen omfatter desuden opførsel af to nye slagtekyllingestalde af 3.062 m<sup>2</sup>, syv fodersiloer, en lagerbygning på 800 m<sup>2</sup>, en bygning til et nyt halmfyr på 35 m<sup>2</sup>, to kølerum til døde dyr, to vandbeholdere til vaskevand af 30 m<sup>3</sup>, en vaskeplads samt godkendelse af bedriftens arealer.

Bedriften skal til enhver tid leve op til gældende regler i love og bekendtgørelser, også selv om disse regler måtte være skærpende i forhold til denne godkendelse.

### Vurdering

Ansøgningsmaterialet er gennemgået, vurderet og fundet tilfredsstillende i forhold til husdyrgodkendelsesbekendtgørelsens bilag 3<sup>2</sup>.

Kommunen vurderer, at fjerkræproduktionen ikke vil medføre væsentlige miljømæssige påvirkninger, når de anførte vilkår overholdes. Vi vurderer i øvrigt, at fjerkræbruget kan drives på en måde, som er forenelig med hensynet til omgivelserne. Vi vurderer endvidere, at projektet ikke vil forringe tilstanden af beskyttede naturtyper såvel i som uden for Natura 2000 områder. På baggrund af den eksisterende viden om arternes udbredelse vurderes det derfor, at projektet ikke vil forringe levevilkårene for plante- og dyrearter. Endeligt vurderer vi, at fjerkræbruget lever op til bedst anvendelig teknologi vedr. områderne driftsledelse, fodring, staldindretning, forbrug af vand og energi samt opbevaring og håndtering af husdyrgødning.

Vesthimmerlands Kommune  
d. 18-12-2014



Lene Louise Buur  
Biolog

Godkendelsen er gældende fra d. 23-12-2014, klagefristen udløber d. 20-01-2015 kl. 15.00

<sup>1</sup> Lov nr. 1486 af 04-12-2009 om miljøgodkendelse m.v. af husdyrbrug (husdyrbrugloven)

<sup>2</sup> Bekendtgørelse nr. 1280 af 08-11-2013 om tilladelse og godkendelse m.v. af husdyrbrug (husdyrgodkendelsesbekendtgørelsen)

### 3 Vilkår

#### 3.1 Generelle forhold

1. Husdyrbruget skal placeres, indrettes og drives i overensstemmelse med de oplysninger, der fremgår af ansøgningsmaterialet (it-ansøgning nr. 70.175 vers. 2) samt godkendelsens vilkår.
2. Ændringer i ejerforhold og den ansvarlige for driften skal meddeles kommunen.
3. Denne miljøgodkendelse ikke må udnyttes, hvis den miljøgodkendte slagtekyllinge-produktion på Overvejen 9, 9640 Farsø af 03-09-2014 etableres.
4. Godkendelsen bortfalder, hvis projektet ikke er påbegyndt inden 2 år fra denne afgørelses meddelelse.
5. Miljøgodkendelse skal regelmæssigt og mindst hvert 10. år tages op til revurdering. Den første regelmæssige vurdering skal dog foretages efter 8 år<sup>3</sup> - dvs. i december 2022. Vilkårene kan dog til enhver tid ændres efter reglerne i husdyrbruglovens § 40, stk. 2.

#### 3.2 Husdyrproduktion

6. Husdyrholdet skal være sammensat og staldindretningen udført som beskrevet nedenfor.

	Staldtype	Stipladser	Antal	DE
Slagtekyllinger (35 dage)	Dybstrøelse	120.000	1.080.000	357,6

De 1.080.000 slagtekyllinger/357,6 DE fordeles over 9 hold årligt.

7. Der tillades en form for fleksibilitet i kyllingernes slagtealder, således at afgangsalderen kan variere mellem 30-40 dage, når der samtidig korrigeres i antallet af individer, og den årlige produktion ikke overstiger 357,6 DE.


#### 3.3 Anlæg

8. De to nye slagtekyllingestalde, den nye lagerbygning og den nye bygning til halmfyret skal opføres i ikke-reflekterende materialer og i farver indenfor jordfarveskalaen. Det gælder både for tagflader, gavle samt vægge.
9. De 7 nye siloer skal placeres mellem de nye kyllingestalde.
10. De eksisterende beplantningsbælter omkring matr. 10a og 4i Vognsild By, Vognsild skal vedligeholdes med udskiftning af udgåede planter.

<sup>3</sup> § 40 i husdyrgodkendelsesbekendtgørelsen

### 3.4 Gener

11. Udmugning i staldene må kun ske på hverdage i tidsrummet kl. 22.00-16.00 eller på lørdage, søn- og helligdage i tidsrummet kl. 22.00-07.00.
12. Hvis der efter kommunens vurdering opstår væsentlige lugtgener, der vurderes til at være væsentligt større, end det der kan forventes ifølge grundlaget for miljøvurderingen, kan kommunen meddele påbud om, at der skal indgives og gennemføres projekt for afhjælpende foranstaltninger.
13. Virksomhedens bidrag til støjbelastningen i omgivelserne må ikke overstige følgende værdier:

	Mandag–fredag 07–18 Lørdag 07-14	Mandag–fredag 18–22 Lørdag 14–22 Søn- og helligdage 07–22	Alle dage 22–07
Støjgrænse (dB(A))	55	45	40
Referencetidsrum det mest støjbelastede tidsrum på X timer	8 timer	1 time	½ time
Maksimal værdien af støjniveauet må om natten ikke overstige 55 dB(A).			

14. Transport af husdyrgødning skal foregå med lastbil eller et påhængskøretøj hertil, hvis vejafstanden er mere end 10 km fra anlægget.
15. Der skal til enhver tid være opsat bekæmpelsesstationer for rotter eller lignende på fjerkræbruget. Stationerne skal opsættes efter aftale med et autoriseret bekæmpelsesfirma.
16. Der skal installeres lysstyring af det udendørs lys ved forrummets indgangsparti, således at lyset ikke er tændt unødigt.
17. Lysarmaturerne ved indkørslen må kun anvendes i forbindelse med ind- og udsætning af dyr.

### 3.5 Forurening

18. Maksimalt 28 % af dybstrøelsen må oplagres på bedriften.
19. Tankning af diesel samt opbevaring af råvarer, sprøjtemidler, lægemidler og spildolie skal til enhver tid ske på en plads med fast og tæt bund, enten med afløb til olieudskiller eller indrettet således, at spild kan opsamles, og at der ikke er mulighed for afløb til jord, kloak, overfladevand eller grundvand.
20. Ved driftsuheld, hvor der opstår risiko for forurening af miljøet, er der pligt til øjeblikkelig at anmelde dette til alarmcentralen på 112 og følgende straks at underrette tilsynsmyndigheden, Vesthimmerlands Kommunes Miljøafdeling på 99 66 70 00.

21. Der skal udarbejdes en beredskabsplan eller driftsforskrift, der fortæller, hvornår og hvordan der skal reageres ved uheld, som kan medføre konsekvenser for det omgivende miljø. Beredskabsplanen skal til enhver tid som minimum indeholde:
- Procedurer, som beskriver relevante tiltag med henblik på at stoppe ulykken/uheldet og begrænse udbredelsen.
  - Oplysninger om hvilke interne/eksterne personer og myndigheder, der skal alarmeres og hvordan.
  - Kortbilag over bedriften med angivelse af miljøfarlige stoffer, afløbs- og drænsystemer og vandløb mm.
  - En opgørelse over materiel der er tilgængeligt på bedriften, eller som kan skaffes med kort varsel, der kan anvendes i forbindelse med afhjælpning, inddæmning og opsamling af spild/lækage, som kan medføre konsekvenser på det eksterne miljø.

### 3.6 Arealer

22. Dyreholdet må ikke udvides til mere end 140,6 DE, før det er muligt at afsætte yderligere husdyrgødning til en godkendt modtager.
23. På egne og forpagtede arealer må der udbringes en gødningsmængde på maksimal 1,3 DE/ha, med den husdyrgødningssammensætning og næringsstofmængde der fremgår af it-skema 70.175 vers. 1.
24. I sædskiftet skal der indgå minimum 9 % ekstra efterafgrøder (beregnet ud fra efterafgrødegrundarealet) ud over det til enhver tid lovpligtige krav. De ekstra efterafgrøder kan erstattes af den række af alternativer, som fremgår af Plantedirektoratets vejledning til mark- og gødningsplanlægning, med de deri til enhver tid beskrevne omregningsfaktorer.
25. Bedriftens samlede kvælstofnorm (den samlede kvælstofgødskning med både husdyrgødning og handelsgødning) skal reduceres med 7 % (til 93 %). Den reducerede gødningsnorm kan omregnes til efterafgrøder eller andre virkemidler som beskrevet i Plantedirektoratets vejledning til mark- og gødningsplanlægning med de deri til enhver tid beskrevne omregningsfaktorer.
26. 102,28 ha/94,5 % af udspretningsarealerne skal drives i overensstemmelse med et K2 sædskifte og de resterende 5,98 ha/5,5 % af arealerne - svarende til areal 5-0 og 5-1 - skal drives i overensstemmelse med et K13 sædskifte. Det er tilladt at anvende et andet sædskifte end K2 og K13 på arealerne, hvis dette sædskifte har den samme/en mindre N-udvaskning ifølge udvaskningsindekset<sup>4</sup>.

### 3.7 Bedst anvendelige teknik (BAT)

#### Staldindretning

27. I stalden skal strøelsen (f.eks. spåner, snittet halm, makuleret papir eller savsmuld) være tør og løs over hele gulvet, i hele produktionsperioden.

---

<sup>4</sup> Miljøstyrelsens notat vedr. standardsædskifter og referencesædskifter

Miljøgodkendelse af husdyrbrug på  
Overvejen 31, 9600 Aars

28. Stalden skal ventileres, og ventilationsanlægget skal styres efter både temperaturen og den relative fugtighed i staldene.
29. Stalden skal være udstyret med ikke-lækkende drikkesystemer.
30. Der skal anvendes en teknologi, der reducerer ammoniakemissionen fra staldene med minimum 2 % - f.eks. i form af varmevekslere. Hvis varmevekslerne ikke bliver godkendt til en reduktion på minimum 2 %, skal BAT niveauet på 10.692 kg N nås med anden teknolog.

#### Husdyrgødning

31. 72 % af husdyrgødningen skal udbringes direkte i marken eller afsættes direkte til et biogasanlæg /et godkendt behandlingsanlæg. I praksis svarer det til at dybstrøelsen fra 1 hold slagtekyllinger udbringes direkte fra stald til mark og at 217 DE dybstrøelse afsættes direkte fra stald til biogasanlæg.

#### Fodring

32. Til reduktion af kvælstofudskillelsen: Der skal anvendes fytase og fasefodring, hvor foderets indhold af råprotein og fosfor justeres i minimum tre faser.
33. Til reduktion af fosforudskillelsen: Fosforindholdet i fuldfoderet må i gennemsnit over en treårig periode maksimalt være 5,8 g fosfor pr. kg foder.

#### Ressourceforbrug

34. Der skal anvendes drikkenipler, og de skal placeres højt.
35. Stalden skal rengøres med højtryksrensere efter hver produktionscyklus.
36. Vandforbruget skal registreres gennem måling af forbrug.
37. Eventuelle lækager i vandingssystemet skal identificeres og repareres hurtigst muligt.
38. Ventilationsanlægget skal rengøres, efterses og evt. vedligeholdes efter hver produktionscyklus.
39. Der skal anvendes energisparende lysstofrør og/eller pærer samt lysstyring i kyllingestaldene.
40. Bedriften skal gennemgås af energikonsulent 3-6 mdr. inden fjerkræbruget skal revurderes (første gang i 2022).

### **3.8 Tilsyn, kontrol og egenkontrol**

41. Der skal til stadighed kunne fremvises en gældende skriftlig aftale med et autoriseret rottebekæmpelsesfirma, et godkendt biogasanlæg/lignende behandlingsanlæg og/eller en/flere gylleaftaleaftaleparter.



42. Virksomheden skal for egen regning dokumentere, at støjvilkårene overholdes, hvis tilsynsmyndigheden finder det påkrævet. Dokumentation for overholdelse af støjkravene kan være i form af målinger i anlæggets omgivelser (under fuld drift) eller kildestyrkemålinger ved de enkelte støjkilder kombineret med beregninger efter den fælles nordiske beregningsmodel for industristøj.
43. Der skal til enhver tid forefindes et eksemplar af beredskabsplanen på ejendommen. Den ansvarlige for driften og de øvrige ansatte skal være bekendt med beredskabsplanen. Planen skal løbende revideres og gennemgås sammen med tilsynsmyndigheden ved det ordinære tilsyn.
44. Dokumentation for drift af varmevekslere, eller anden teknologi til reduktion af ammoniakemissionen og varmemeforbruget skal opbevares i minimum 3 år og forevises kommunen på forlangende.
45. Den rapport, der udarbejdes i forbindelse med energikonsulentens gennemgang af husdyrbruget forud for revurderingen skal opbevares i minimum 3 år og forevises kommunen på forlangende.
46. Registreringer fra husdyrbrugets databasesystem af f.eks. vandforbrug, foder, fytase, strølesmateriale, leveringer til slagteri og biogasanlæg skal opbevares i 3 år og forevises kommunen på forlangende.
47. Dato for direkte udbringning af dybstrøelsen i marken skal registreres i driftsjournalen/logbogen, opbevares i minimum 3 år og forevises kommunen på forlangende.
48. Hvis den driftsansvarlige konstaterer, at et vilkår ikke overholdes, skal det straks indberettes til tilsynsmyndigheden/kommunens miljøafdeling.

### **3.9 Ophør**

49. Ved ophør af drift af husdyrbruget skal stalde og opbevaringsanlæg tømmes for oplagret husdyrgødning, affald og lignende. Herefter skal stalde og opbevaringsanlæg rengøres, og der skal foretages oprydning i et sådant omfang, at forureningsfare undgås, og stedet bringes tilbage i tilfredsstillende miljømæssig tilstand.

## 4 Miljøteknisk beskrivelse og vurdering

### 4.1 Generelle forhold

Det ansøgte projekt har været i foroffentlighed i 3 uger, og der er ikke indkommet bemærkninger i forbindelse hermed. Kommunens udkast til godkendelse har været i høring i 6 uger, og der er indkommet bemærkninger fra Danmarks Naturfredningsforening-Vesthimmerland i forbindelse hermed. Ansøger har haft mulighed for at kommentere bemærkningerne (se bilag 6 for bemærkninger og kommentarer). Bemærkningerne og kommentarerne er vurderet og indarbejdet i miljøgodkendelsen. Bemærkningerne har afstedkommet en mindre justering af placeringen.

Jakob Dalby ejer Overvejen 31, der er en landbrugspligtig ejendom. Ejendommen har været drevet som plantebrug siden 2008. Jakob Dalby har nu søgt om godkendelse af en produktion på 357,6 DE slagtekyllinger på ejendommen. Produktionen kræver desuden opførsel af 2 nye stalde, der vil blive indrettet med 120.000 stipladser til slagtekyllinger på dybstrøelse. Skulle der ske ændringer i ejerforhold, vil godkendelsen følge anlægget - og således til enhver tid følge ejeren af dette.

Jakob Dalby ejer og driver desuden ejendommen Overvejen 9, 9640 Farsø. Vesthimmerlands Kommune godkendte en husdyrproduktion på 360 DE slagtekyllinger, to stalde, en lagerbygning samt et hus til et halmfyr på Overvejen 9 d. 03-09-2014. Jakob Dalby ønsker dog ikke at etablere slagtekyllingebrug på begge ejendomme, men blot på en af de to ejendomme. I kommunens miljøvurderinger af dette projekt på Overvejen 31 indgår der er derfor ikke en kumulativ effekt (lugt, ammoniak mv.) af det andet slagtekyllingebrug, vi har ikke vurderet om de to slagtekyllingeproduktioner skulle vurderes som uafhængige eller som en samlet produktion, og endeligt er de samme arealer godkendt under begge ejendomme. Så for at fastholde denne forudsætning, har vi sat vilkår om, at denne godkendelse ikke må udnyttes, hvis den godkendte produktion på Overvejen 9 etableres.

### Udnyttelse, retsbeskyttelse og revurdering

Det ansøgte projektet skal være igangsat indenfor to år efter, der er meddelt godkendelse. Ellers bortfalder godkendelsen.

De vilkår, der er meddelt i godkendelsen, er gældende fra afgørelsesdatoen - med mindre andet fremgår af de enkelte vilkår. Der er 8 års retsbeskyttelse på de meddelte vilkår.

Den meddelte miljøgodkendelse skal jævnligt revurderes. Det betyder, at tilsynsmyndigheden (kommunen) hvert 10. år skal tage godkendelsen op til revision. Den første revurdering skal dog ske allerede efter 8 år. Ved revurderingen skal kommunen, hvis det er nødvendigt, fastsætte nye tidssvarende vilkår, der kan sikre en løbende minimering af forureningen fra husdyrbruget. Første revurdering kan dog ske inden 2022, hvis kommunen finder grundlag for det, eller hvis EU-Kommissionen offentliggør en BAT-konklusion for slagtekyllingebrug i EU-Tidende<sup>5</sup>.

---

<sup>5</sup> §§ 40 og 41 i husdyrgodkendelsesbekendtgørelsen

## Drift

Det er vigtigt, at Jakob Dalby/den ansvarlige for driften til enhver tid har en god kontakt med kommunen, som tilsynsmyndighed.

Drifts-, indretnings- eller bygningsmæssige ændringer, der er relevante i forhold til denne godkendelse, skal anmeldes til kommunen inden gennemførelsen. Vi vurderer så, om det kan ske inden for godkendelsens rammer.

Medarbejderne skal være bekendt med indholdet i denne godkendelse og løbende underrettes om og medvirke til miljømæssige forbedringer af bedriften.

## 4.2 Husdyrproduktion

Bedriftens maksimalt tilladte dyrehold er angivet i vilkår nr. 6. Det er antal producerede dyr og ikke antal dyreenheder, der angiver den maksimale grænse for dyreholdet. Efterfølgende ændringer til husdyrgødningsbekendtgørelsen<sup>6</sup> mht. beregningen af dyreenheder ændrer således ikke på det godkendte dyrehold.

Uanset antallet af dyreenheder må den maksimale belægningsgrad ikke overstige 40 kg levende kylling pr. m<sup>2</sup> gulvareal<sup>7</sup>. Hvis de eksisterende regler om belægningsgraden skærpes, er skærpelsen også gældende for dette miljøgodkendte fjerkræbrug.

Vi tillader en form for fleksibilitet i kyllingernes slagtealder, således at afgangsalderen kan variere mellem 30-40 dage, når der samtidig korrigeres i antallet af individer, og den årlige produktion ikke overstiger de anførte 357,6 DE<sup>8</sup>. Vi vurderer, at denne variation, som kan være nødvendig af hensyn til slagteriets efterspørgsel og arbejdsflow, er af bagatelagtig karakter og uden risiko for omgivelserne; lugtgeneafstandene vil stadig kunne overholdes<sup>9</sup>, og den samlede ammoniakfordampning vil ikke blive større<sup>10</sup>.

## 4.3 Anlæg

### Bygninger og opbevaringsanlæg

Staldanlægget vil bestå af to nye slagtekyllingestalde af 3.062 m<sup>2</sup> (ca. 25\*122,5 metre). Ca. 20 meter nord for slagtekyllingestaldene opføres en lagerbygning på 800 m<sup>2</sup> (ca. 25\*32 meter). Lagerbygningen placeres i retning øst-vest, således at lagerbygningen kommer til at ligge næsten midt for gavlene af de to kyllingehuse. I hjørnet mellem de to læghegn opføres en bygning på 35m<sup>2</sup> til et halmfyr. Bygningen placeres, så den flugter med facaden af slagtekyllingestalden mod vest og med facaden af lagerbygningen mod nord. Mellem de to kyllingehuse i den sydlige ende opføres der 7 siloer med en maksimal højde på 10,5 meter. Mellem de to huse i nordlig ende opføres der to kølerum til døde dyr samt to vandbeholdere til vaskevand af 30m<sup>3</sup>. Her etableres også en vaskeplads med afløb til vandtank. Nord for staldene vil der blive en betonplads.

<sup>6</sup> Bekendtgørelse nr. 853 af 30-06-2013 om erhvervsmæssigt dyrehold, husdyrgødning, ensilage m.v. (husdyrgødningsbekendtgørelsen)

<sup>7</sup> Lov nr. 714 af 25-06-2010 om hold af slagtekyllinger.

<sup>8</sup> Vilkåret ligger indenfor rammerne af Skov- og Naturstyrelsens forslag til vilkår 1.2.4 i ”Bilag til vejledning om tilladelse og miljøgodkendelse m.v. af husdyrbrug”

<sup>9</sup> Antallet af stipladser er uændret og belægningsgraden må aldrig overstige 40 kg/m<sup>2</sup>.

<sup>10</sup> Se bilag 3

Vaskepladsen etableres ved at videreføre betonpladsen ca. 10 meter ind mellem de to kyllingehuse. Alle de nye bygninger opføres med en indbyrdes afstand på maksimalt 20 meter.

Ejendommen vil herforuden bestå af de eksisterende bygninger (3 beboelser, 2 garager, maskinhus og ældre staldbygninger, der ikke er i drift), som ikke er en del af det godkendte staldanlæg. De eksisterende bygninger har et samlet areal på 3.173 m<sup>2</sup>. Ejendommens samlede areal udgør 74,7 ha.

Vi anser etableringen af husdyrbruget som erhvervsmæssigt nødvendig for ejendommens drift, da de ansøgte stalde, lagerbygningen og fyrrummet har en landbrugsmæssig anvendelse, og slagtekyllingeproduktionen vil indgå som et led i landbrugsejendommens jordbrugsmæssige udnyttelse. Og selvom de nye stalde er relativt store, vurderer vi, at anlægget ikke har industriel karakter, da der bliver et passende forhold mellem bygninger og ejendommens jordtilliggende. Det samlede bebyggede areal (de eksisterende og de nye bygninger, i alt 10.132 m<sup>2</sup>) vil således kun udgøre 1,4 % af ejendommens samlede areal efter etableringen<sup>11</sup>. Endeligt er der ansøgt om almindeligt udseende slagtekyllingestalde, der følger landbrugets tradition med længebygninger (smalt og langt byggeri).

## Beliggenhed

Overvejen 31 ligger nord for Vognsild, i det åbne land, i et område der er udpeget til jordbrugsformål i kommuneplanen.

De nye bygninger opføres uden tilknytning til den ejendommens eksisterende bygninger, idet de placeres ca. 400 meter nordvest for den eksisterende ejendom. Begrundelsen for at staldbygningerne placeres her – og ikke i tilknytning til den eksisterende bygningsmasse - er for at undgå lugtgener i Vognsild: Ved den ansøgte produktion er der beregnet et lugtgeneafstandskrav til byzone/Vognsild på 828 meter (se yderligere forklaring under afsnittet om lugtgener). Og da ejendommen ligger ca. 520 meter fra Vognsild, betyder det, at den ansøgte produktion ville medføre væsentlige lugtgener i byen, hvis staldene blev placeret i tilknytning til de eksisterende bygninger. Så da der ikke findes teknologiske løsninger, der er godkendte til reduktion lugten fra slagtekyllinger<sup>12</sup>, vurderer vi, at der ikke er andre alternativer end udflytning af staldanlægget.

Den ansøgte placering ligger udenfor kirke-, skov- sø-, å-, strand- og kystbeskyttelseslinje. Den ligger ligeledes uden for beskyttede naturområder, værdifulde kulturmiljøer, områder med landskabelig værdi, geologiske interesseområder, kystnærhedszonen samt udpegede og registrerede lavbundsområder. Der ligger ikke fortidsminder, jord- eller stendiger i umiddelbar nærhed af den ønskede placering, og matrikel 10a Vognsild By, Vognsild er hverken omfattet af lokalplan eller lokalplanrammer.

Etableringen af staldene er således ikke umiddelbart i strid med hverken landskabelige, geologiske, kulturhistoriske, planmæssige, naturmæssige, miljømæssige, erhvervsmæssige eller rekreative hensyn og interesser i området. Men da der er tale om etablering af et fritliggende anlæg, skal ansøgningen behandles efter § 22 stk. 2 i husdyrbrugloven, svarende til en

---

<sup>11</sup> Max 5 % jf. NKO nr. 22, 1994, om en minkfarm i landzone.

<sup>12</sup> Kemisk luftrensning har været afprøvet på fjerkræbrug, men med så svingende resultater, at de ikke er at finde på Miljøstyrelsens Teknologiliste

landzonesag<sup>13</sup>. Vi har derfor besigtiget området<sup>14</sup> omkring den ansøgte placering, samt lavet en nærmere vurdering af anlæggets beliggenhed og udformning, for at sikre de landskabelige værdier (se billeder i bilag 5).

## Landskab

Bygningsarealet ligger på kanten til den åbne ådal; Svoldrup kær, der er omgivet af eksisterende større landbrug. Der er en del karakteristiske læbælter på kanten af ådalen, som fastholder og underbygger områdets kulturhistoriske islæt. Læbælterne inddeler markerne og begrænser dermed den visuelle oplevelse af området. Der er desuden tale om en væsentlig højdeforskel i terrænet. Den eksisterende ejendom ligger således på toppen af ådalskanten, mens det ansøgte areal ligger ved bunden af ådalskanten. Der er desuden placeret 6 vindmøller i selve ådalen, som tager størstedelen af fokuset i området. Bygningerne vil udelukkende blive synlige set fra ådalen (fra nord).

I kommunens landskabsanalyse karakteriseres området mellem Farsø og Vognsild (karakterområde 1E) som en bølgede til storbakked moræneflade: *"Karakteren er tydelig i den bølgede til storbakkede moræneflade, der ved ådalene og vådområderne får en mere flad karakter inddelt af levende begn, spredt bevoksning og fritliggende gårde. Der er flere steder meget lange kæg. Den kulturhistoriske oprindelse er noget udvisket på grund af ændringer i begnstrukturen, som har medført, at mange løbeegn er fjernet. Kulturgrundlaget, i form af intensivt dyrkede landbrugsarealer, er i overensstemmelse med naturgrundlaget. Områderne vurderes til at være karakteristiske."*

I analysen beskrives landskabet generelt som ikke sårbart overfor ændringer: *"Karakterområdet er i sin egenskab af dyrket åbent land generelt ikke så sårbart overfor ændringer i arealanvendelsen i områderne med flere løbeegn, da ændringerne visuelt vil have begrænset betydning. Åerne (Trend Å, Svoldrup Kær, Lerkenfeld Å og Skelbæk) i området er særlig sårbare, da terrænformen som særlig geologisk fænomen let kan blive sløret, hvis den nuværende afgrænsning ophører og ådalene gror til med buske og træer."*

Vi vurderer, at det aktuelle område er et eksempel på den karakteristiske del af karakterområdet, og at den ønskede placering af det fritliggende anlæg derfor er hensigtsmæssig. Vi vurderer desuden, at det nye byggeri vil udgøre en ny samlet bygningsmasse, idet staldene, lagerbygningen og fyrruset placeres i tilknytning til hinanden.

Den lave placering i bunden af bakken og tæt på beplantningsbæltet vil medføre, at bygningernes synlighed minimeres. Det vil derfor være væsentligt at sikre de eksisterende beplantningsbælter og evt. forsøge at forstærke dem i forbindelse med anlæg af bedriften. Dette forhold taler for en placering i bunden af bakken frem for en placering midt på bakken. En placering midt på bakken vil desuden kræve en væsentlig terrænregulering i forbindelse med etableringsfasen. Det bliver ikke umiddelbart nødvendigt med den ansøgte placering.

Vi vurderer, at den eksisterende beplantning vil være tilstrækkelig til at skjule bygningerne mod nord, og at yderligere beplantning omkring de nye stalde vil bryde med områdets åbne karakter. Så i stedet for nyetablering af beplantning, skal det sikres, at det eksisterende bliver vedligeholdt og genplantet efter behov.

<sup>13</sup> Lov om planlægning – lov nr. 937 af 24-09-2009.

<sup>14</sup> Besigtigelse med kommunens landinspektør d. 24-03-2014

Endeligt vurderer vi, at bygningshøjden ikke er vigtig, da tagfladen vil falde i med det bagved liggende terræn. Derfor er farvevalget det essentielle på den ansøgte placering. Det gælder både for tagflade, gavl samt vægge. Bebyggelsen skal derfor etableres i jordlignende farver.

Vi vurderer samlet set, at de to relativt store stalde vil indgå naturligt i det omgivende landbrugslandskab. Dette begrundes i, at staldene vil være visuelt begrænset af terræn og beplantning. Vilkår om farve og materialevalg samt bevarelse af den eksisterende beplantning vil sikre, at staldene ikke vil dominere landskabet. Vi vurderer desuden, at bygningerne, den eksisterende beplantning samt terrænet er tilstrækkeligt til at skjule anlæggene mellem de to stalde (siloe mv.).

### Afstandskrav

Afstandskravene på 50 meter til eksisterende og fremtidige byzoner, sommerhusområder, lokalplanlagte bolig- og rekreative områder i landzonen samt nabobeboelse er overholdt<sup>15</sup>.

Afstandskravene til almene og ikke almene vandforsyningsanlæg, vandløb, søer og dræn, vej, levnedsmiddelvirksomhed, beboelse på samme ejendom og naboskel er ligeledes opfyldt for det nye anlæg<sup>16</sup>:

	Afstandskrav (m)	Afstand (m)
Ikke-almene vandforsyningsanlæg	25	390
Almene vandforsyningsanlæg	50	1.320
Vandløb, dræn og søer	15	180
Offentlige vej og privat fællesvej	15	22
Levnedsmiddelvirksomhed	25	>25
Beboelse på samme ejendom	15	347
Naboskel	30	30

Lagerbygningen og bygningen til halmfyret ønskes opført 10 meter fra privat fællesvej og skellet til matr. nr. 5d Vognsild By, Vognsild. De ovenstående afstandskrav er ikke gældende for dette byggeri, da det ikke indgår i husdyrbruglovens definition af anlæg<sup>17</sup>. Her gælder afstandskrav i forhold til bygge Lovgivning, brand- og trafikikkerhedshensyn – og disse krav er alle overholdt.

Vi konkluderer herud fra, at anlæggets placering i forhold til diverse planmæssige, landskabelige og naturmæssige udpegninger i området ikke er en hindring for etableringen af husdyrbruget.

## 4.4 Gener

I de nedenstående afsnit vurderer vi, om det er muligt at etablere fjerkræproduktionen og samtidig tage hensyn til beboerne i området. De typiske gener fra et fjerkræbrug vil være lugt, lys, støj, støv, transport og skadedyr.

<sup>15</sup> § 4 i husdyrgødningsbekendtgørelsen

<sup>16</sup> § 6 i husdyrgødningsbekendtgørelsen

<sup>17</sup> § 3 i husdyrbrugloven

## Lugtgener

Den primære kilde til lugt fra fjerkræbruget er fra dyreholdet i stalden. For at vurdere omfanget af lugtgenerne fra stalden efter produktionsomlægningen er der lavet beregninger i [husdyrgodkendelse.dk](http://husdyrgodkendelse.dk). Beregningerne bruges til at vurdere, om fjerkræbruget overholder husdyrbruglovens beskyttelsesniveau for lugt.

I beskyttelsesniveauet er der fastsat forskellige lugtgeneniveauer til hhv. byzone ( $5 \text{ OU}_E / \text{m}^3$ ), rekreative områder m.fl. ( $7 \text{ OU}_E / \text{m}^3$ ) samt enkelt bebyggelse i landzonen ( $15 \text{ OU}_E / \text{m}^3$ ). Det ligger således i loven, at man skal kunne tåle mere lugt, når man er bosat i det åbne land end de, som er bosat i byen. De beregnede afstande ses i nedenstående tabel:

	By/adresse	Afstandskrav (m)	Vægtet afstand fra anlægget (m)	Afstandskravet overholdt
Byzone	Vognsild	828	976	ja
Samlet bebyggelse	Vognsild	674	1.024	ja
Enkelt bolig <sup>18</sup>	Høvejen 33	343	548	ja

Lugtgener-afstandskravet til den nærmeste nabo uden landbrugspligt (Høvejen 33) er overholdt med en god margen<sup>19</sup>. Der er ikke afstandskrav til naboer på ejendommen med landbrugspligt, som naboen på Overvejen 29. Men idet gennemsnitsafstanden hertil er ca. 560 meter, vurderes lugten heller ikke at genere her. Vi vurderer derfor, at naboerne i området ikke vil opleve væsentlige lugtgener fra dyreholdet på kyllingebrauget.

Ved den valgte placering er lugtgener-afstandskravet til Vognsild byzone også overholdt, da den vægtede gennemsnitsafstand bliver større end den korrigerede lugtgenerafstand. Men da der her ikke er samme margen i forhold til geneafstanden, er de lokale forhold vurderet nærmere.

Anlægget placeres nord for byen, og i forhold til de fremherskende vindretninger, er denne placering ideel. Der ligger ikke andre ejendomme med dyrehold ( $>75 \text{ DE}$ ) så nær Vognsild (indenfor 300 meter), at de bidrager til lugtbelastningen i byen (kumulativ påvirkning). Og der er ikke aktuelle forhold der afviger markant fra de standardbrug, som ligger til grund til vejledningens emissionsdata og spredningsforhold. Vi har således ikke fundet begrundelse for at fravige husdyrbruglovens beskyttelsesniveau, og vi vurderer derfor, at der heller ikke vil opstå væsentlige lugtgener i Vognsild.

Ud over arten, antallet og størrelsen af dyrene samt vindretningen er der dog mange andre forhold, der kan influere på lugtmission fra stalden - f.eks. staldindretningen, ventilationsanlæggets udformning og styring, strøelsen, gødningshåndteringen og -opbevaringen, fodringen, drikkevandssystemet samt hygiejnen i stalden. Flere af disse forhold bliver reguleret via kommunens vilkår om BAT. BAT-vilkårene skal bl.a. sikre et rent ventilations- og produktionsanlæg, en velventileret stald, en løs og tør dybstrøelse, et ikke-lækkende vandingsystem samt direkte afhentning/nedbringning af størstedelen af dybstrøelsen. Vi vurderer derfor, at der er sikret et renholdt og tørt staldanlæg med begrænset oplag af husdyrgødning, og at lugtgenerne fra produktionen derved er reduceret til et minimum.

<sup>18</sup> Nærmeste beboelse uden landbrugspligt, og som ikke ejes af driftsherren

<sup>19</sup> Ingen beboelser indenfor  $1,2 \cdot$ afstandskravet

Kommunens erfaring med lugtgener fra slagtekyllingeproduktioner viser, at selve udmugningen kan medføre væsentlige lugtgener for naboerne. Derfor har vi også sat vilkår til regulering af tidspunktet for udmugningen. Vi vurderer, at det mest hensynsfulde udmugningstidspunkt er om natten. Men da et sådan krav kan være vanskeligt at forene med arbejdsgangen, har vi udvidet tidsrummet til også at være indenfor normal arbejdstid på hverdage. Vi vurderer, at dette er et vilkår som ansøger kan opfylde vha. planlægning, og som samtidig varetager hensynet til naboerne.

### Støv- og støjgener

I perioder vil ventilationsanlægget på kyllingestaldene kunne høres udenfor ejendommen – dette vil hovedsageligt være i sommerperioden hvor ventilationsbehovet er størst. Ventilationen er frekvensstyret og tilkoblet en automatisk styringsenhed, der sikrer mod overventilation af staldene.

De væsentligste periodiske støv- og støjgener på husdyrbruget vil være fra kørsel på, til og fra anlægget. Hovedparten af denne drift foregår i dagtimerne hele året rundt. Men der vil kunne forekomme kørsel udenfor dagtimerne i forbindelse med sæsonrelateret arbejde og ved afhentning af kyllinger, hvis slagteriet finder det påkrævet. Hensynsfuld kørsel kan mindske disse gener. Aflæsning og indblæsning af foder vil også kunne give lokal og tidsbegrænset anledning til støj og støv (ca. 45 minutter pr. foderleverance).

Men da husdyrbruget ligger relativt langt fra de nærmeste naboer, vurderer vi, naboerne ikke vil opleve væsentlige støv- og støjgener fra den ansøgte produktion. Vi vurderer desuden, at det er muligt at opretholde en daglig drift, uden at overskride de fastsatte støjgrænser.

### Transportgener

Staldanlægget får udkørsel til den private fællesvej, der løber fra den offentlige vej Overvejen, op mellem matr. nr. 10 a og 6a Vognsild By, Vognsild. Vejen er en meget lidt trafikeret grusvej, og den har som udgangspunkt kun tilladelse til den nuværende trafikart og mængde. Så ændringen af transporten på vejen skal anmeldes til kommunens vejafdeling, som så vil vurdere, om der skal stilles skærpede krav til overkørselens fysiske udformning. Ved udkørslen til Overvejen er oversigtsforholdene gode, og Overvejen er en landevej med lav trafikal belastning. Der er ikke nabobeboelser tæt op ad udkørslen til den private fællesvej eller til Overvejen. Vi vurderer derfor, at ejendommens til- og frakørselsveje vil fungere uden væsentlige gener for naboerne og uden fare for trafiksikkerheden.

Ansøger forventer, at der bliver ca. 680 tunge transporter til kyllingebbruget om året, svarende til knap 2 ekstra transporter om dagen i gennemsnit – se nedenstående skema. I forhold til den øvrige trafik i området vurderer vi, at dette ikke udgør en væsentlig merbelastning.

Transporter	Antal transporter/år
Foder	190
Levering og afhentning af dyr	300
Gødningskørsel	90
DAKA (døde dyr), brændstof m.fl.	100
<b>I alt</b>	<b>680</b>



Ansøger har angivet, at fleste af transporterne vil ske med lastbil, men at transport af gødning og halm til og fra udbringningsarealet vil foregå med traktor. Vi har fastholdt tiltaget med vilkår om transport med lastbil, når gødningstransporterne er på mere end 10 km. Dette begrundes i, at transport med traktor vil medføre større trafikale, lugt og støjgener for beboerne langs transportvejene end transport med lastbil.

Transport af husdyrgødning til og fra udbringningsarealerne kan medføre gener for de omkringboende. Men da denne transport udelukkende foregår i landzonen - som er landbrugets arbejdsområde, da afstandene er under 10 km, da der kun er få beboelser nær transportvejen, og da det kun foregår få dage om året, har vi valgt ikke at sætte vilkår om lastbiltransport til og fra arealerne.

Transport til og fra ejendommen vil primært ske i tidsrummet 5.00 til 20.00, men sæsonbetonet travlhed i marken kan medføre kørsel udenfor denne periode. Transport om natten kan desuden være nødvendigt til tider, af hensyn til slagteriets arbejdsflow. Vi henstiller til, at transporten foregår under særlig hensyntagen til de omboende i aften- og nattetimerne. Vi understreger desuden, at grænserne for tilladelig støj skal være overholdt, da støjgrænserne (se forrige afsnit) gælder al støj fra driften på ejendommens bygningsparcel - dvs. også støj fra andet end faste, tekniske installationer som f.eks. transport på ejendommen.

Vi vurderer samlet set, at transporterne til og fra ejendommen ikke vil give anledning til væsentlige gener for de omkringboende eller trafikken i området.

### **Skadedyrsgener**

For at forebygge tilstedeværelsen af rotter er det vigtigt at foderet opbevares korrekt, at der er et højt hygiejneniveau, og at der er en effektiv rottebekæmpelse. Ved kyllingestaldene vil der blive opbevaret foder i syv dertil indrettede siloer på fast underlag, og hygiejneniveauet i kyllingestaldene er sikret ved BAT-vilkår (se ovenstående afsnit om lugt). Vi har desuden sat vilkår om, at der skal ske rottebekæmpelsen i samarbejde med et autoriseret bekæmpelsesfirma. Der er fortsat pligt til at anmelde forekomsten af rotter til kommunen.

Fluegener bør ikke være et problem i forbindelse med produktionen af slagtekyllinger. Dette skyldes, at tørstofindholdet i gødningen er så højt, at der ikke kan ske en opformering af fluer i staldene. Men skulle der opstå fluegener, anbefaler vi at bekæmpe fluerne i overensstemmelse med Statens Skadedyrslaboratoriums retningslinjer.

Vi vurderer herudfra, at det er sikret, at evt. gener fra skadedyr vil blive holdt på et acceptabelt niveau.

### **Lysgener**

Der vil ikke forekomme lys fra selve staldanlægget.

Kyllingestaldenes udendørs belysning bliver placeret ved forrummets indgangsparti, og der bliver installeret lysstyring, således at lyset ikke er tændt unødigt. Der bliver desuden opsat større lysarmaturer ved indkørslen. Disse vil dog kun blive tændt ved ind- og udsætning af dyr. Dette fastholdes med vilkår.

Da ejendommen ligger relativt langt fra naboerne, vurderer vi, at lys fra ejendommen ikke vil give anledning til væsentlige gener.

## 4.5 Forurening

I de næste afsnit vurderer vi, om der er truffet de nødvendige foranstaltninger til at forebygge og begrænse forurening fra anlægget. De potentielle forureningskilder på et fjerkræbrug er husdyrgødning, spildevand, affald, råvarer, olie og andre hjælpestoffer samt ammoniakfordampning.

### Husdyrgødning og foder

Gødningen vil blive håndteret i form af dybstrøelse, idet kyllingerne går på et fast gulv med strøelse. Dybstrøelsen bliver fjernet fra staldene efter hvert hold kyllinger - dvs. 9 gange årligt. Tidspunktet for dette er reguleret for at reducere lugtgenerne for de omkringboende (se afsnittet om lugtgener). Vi vurderer, at håndteringen af husdyrgødningen vil være hensigtsmæssig.

Ansøger har oplyst, at maksimalt 28 % af dybstrøelsen vil blive oplagret på bedriften, mens den øvrige dybstrøelse vil blive afsat direkte fra staldanlægget (til biogasanlæg eller i marken). Dette betyder, at ammoniakfordampningen, udvaskningen og lugtgenerne fra husdyrbrugets lagre af husdyrgødning vil være kraftigt reduceret i forhold til normen, hvor 85 % af husdyrgødningen lagres på slagtekyllingebrug. Tiltaget fastholdes med vilkår.

I praksis vil dette ske ved, at 61 % (217 DE) af gødningen bliver afsat direkte til et biogasanlæg, og minimum 11 % af gødningen bliver kørt direkte i marken (svarende til kyllingemøg fra minimum 1 hold kyllinger/år  $(357,6/9) = 39,7$  DE). De resterende 28 % af gødningen bliver oplagret på ejendommen.

Bedriftens lagrede dybstrøelse vil blive opbevaret i en markstak. Der er en række regler for opbevaringen af husdyrgødningen, der skal følges, for at reducere miljøbelastningen. Reglerne for opbevaring i markstak omfatter placering, overdækning, komposteringsgrad, tørstofindhold, liggetider og rotationer<sup>20</sup>. På baggrund heraf vurderer vi, at opbevaringen af husdyrgødningen vil være hensigtsmæssig.

140,6 DE af den producerede husdyrgødning vil blive afsat på husdyrbrugets udbringningsareal. Det efterlader 217 DE husdyrgødning, som skal afsættes på ny erhvervede (ejede eller forpagtede) arealer, som skal godkendes af kommunen, eller på aftalearealer, som skal godkendes af kommunen, eller til et biogasanlæg. Jakob Dalby forventer, at afsætte til et biogasanlæg, som så er ansvarlig for den videre håndtering og udbringning af gyllen. Med vilkår om, at dyreholdet ikke må udvides til mere end 140,6 DE, før det er muligt at afsætte yderligere husdyrgødning til en godkendt modtager, vurderer vi, at der er sikret en hensigtsmæssig afsætning af husdyrgødningen.

Foder vil blive opbevaret i 7 siloer, der bliver placeret på en tæt, stabil bund mellem de to stalde. Vi vurderer, at dette vil være tilstrækkeligt til at sikre en hensigtsmæssig opbevaring.

---

<sup>20</sup> §§ 13 og 14 i husdyrgødningsbekendtgørelsen

### **Spildevand og overfladevand**

Vaskevand fra rengøring af staldene vil blive samlet og ledt til to vaskevandsbeholdere af 30 m<sup>3</sup>, der placeres mellem staldene. Vask af maskiner og køretøjer vil ske på en vaskeplads, der ligeledes etableres mellem staldene. Pladsen får afløb til en beholder. Herfra skal vandet spredes på landbrugsarealerne efter gældende regler<sup>21</sup>. Denne håndtering af vaskevandet sikrer, at vaskevandet ikke vil udgøre en risiko for jord, grundvand eller overfladevand.

Overfladevand fra ejendommen vil primært bestå af tagvand, da der ikke er større befæstede arealer på ejendommen. Tagvandet vil blive afledt lokalt. Vandet herfra vil stort set være uden næringsstoffer. Afledningen af tagvandet kan derfor accepteres ud fra en miljømæssig betragtning.

Kommunen vurderer, at vaskevand- og overfladevand vil blive opbevaret og håndteret fornuftigt på ejendommen.

### **Affald**

Ansøger har redegjort for opbevaring og bortskaffelse af affald. Da dette er i overensstemmelse kommunens affaldsregulativer, vurderer vi, at der vil ske løbende og korrekt bortskaffelse af affald - og at der dermed er det bedste grundlag for en ryddelig ejendom.

Døde dyr vil blive opbevaret i to kølerum, der ligeledes placeres mellem staldene. Dyrene vil blive afhentet efter behov af DAKA. Opbevaringen og bortskaffelsen af døde dyr vil således ske efter gældende regler<sup>22</sup>, og vi vurderer, at der ikke er behov for at skærpe på området.

### **Olie mv.**

Dieselolie skal opbevares i en typegodkendt tank, der skal leve op til gældende krav til overjordiske tanke<sup>23</sup>. Kommunen har suppleret dette med vilkår om, at tanken skal placeres på tæt underlag uden afløb. Diverse øvrige råvarer, foder, lægemidler og spildolie skal opbevares i egnede beholdere og ligeledes på fast bund uden afløb, eller med afløb til en opsamlingsbeholder. Kravene er sat for at minimere risikoen for forurening af jord, overflade- og grundvand.

### **Ammoniakfordampning**

Fordampning af ammoniak fra et husdyrbrug udgør en mulig trussel for næringsstoffølsomme naturtyper og arter. Dette skyldes, at der kan ske en indirekte gødningstilførsel i form af ammoniak fra husdyrbruget til nærliggende naturarealer.

Det fremgår af it-ansøgningen, at etableringen af dyreholdet vil medføre, at fordampningen af ammoniak fra husdyrbruget vil være på 10.669 kg N/år.

Etableringen af anlægget er omfattet af et krav om 15 % ammoniakreduktion i forhold til husdyrbruglovens udgangspunkt. Ved at afhænde 72 % dybstrøelsen direkte fra kyllingestaldene

---

<sup>21</sup> Kp 10 i husdyrgødningsbekendtgørelsen

<sup>22</sup> Bekendtgørelse om opbevaring m.m. af døde produktionsdyr, nr. 558 af 01.06.2011.

<sup>23</sup> §§§ 37-42 og 45 i bekendtgørelse nr. 1321 af 21-12-2011 om indretning, etablering og drift af olietanke, rørsystemer og pipelines (olietanksbekendtgørelsen)

og ved anvendelse af varmevekslere i staldene er det generelle ammoniakreduktionskrav opfyldt for anlægget - og overopfyldt med 725 kg N/år.

I nedenstående tabel er listet de beskyttede naturområder, der ligger nærmest ejendommen. Naturområderne er beskyttet af skovloven<sup>24</sup>, naturbeskyttelseslovens § 3<sup>25</sup> og/eller de er internationalt beskyttet som EU-habitatområder<sup>26</sup>. I husdyrbrugloven er naturområderne opdelt i kategorier (1-3) afhængigt af områdernes sårbarhed og prioriteringer, og der er fastsat beskyttelsesniveauer for de enkelte kategorier. Se desuden anlæggets placering i forhold til natur på bilag 2.

Nærmeste natur områder	Kategori (1-3)	Afstand og retning fra anlægget (centrum)	Baggrundsbelastning kg N/ha/år	Mer-/total deposition, kg N/ha/år
Mose	3	750 m / NNV	14,9	0,7
Overdrev	2	2.450 / SSV	15,0	0,0
Overdrev	1	3.700 / SSV	15,2	0,0

#### Kategori 3-natur

750 meter nordnordvest for centrum af husdyrbruget ligger en mose, der er beskyttet efter § 3 i naturbeskyttelsesloven og som kategori 3-natur i husdyrbrugloven. Det betyder at, mosens skal beskyttes mod tilstandsændringer, og at dispositionen af ammoniak fra husdyrbruget skal vurderes nærmere, hvis den overstiger 1,0 kg N/ha/år. Naturtypens tålegrænse ligger på 10-25 kg N/ha/år. Baggrundsbelastningen i området er på 14,9 kg N/ha/år, og dermed indenfor tålegrænseintervallet.

Kyllingestaldene ligger dog så langt fra mosens, at etableringen af kyllingeproduktionen kun vil medføre at der afsættes 0,7 kg kvælstof/ha/år fra anlægget til mosens. Dermed er husdyrbruglovens beskyttelsesniveau for kategori 3 natur overholdt. Vi vurderer samlet set, at depositionen af ammoniak fra den ansøgte produktion er så begrænset, at den ikke vil påvirke mosens tilstand væsentligt.

#### Kategori 2-natur

Knap 2,5 km sydsydvest for centrum af husdyrbruget ligger et større sammenhængende overdrev (>2,5 ha), der er beskyttet efter § 3 i naturbeskyttelsesloven og som kategori 2 natur i husdyrbrugloven. Det betyder, at overdrevet skal beskyttes mod tilstandsændringer, og at husdyrbrugets totaldeposition af ammoniak til overdrevet maksimalt må være på 1,0 kg N/ha/år. Tålegrænsen for overdrev ligger på 10-25 kg N/ha/år. Baggrundsbelastningen i området er på 15,0 kg N/ha/år, og dermed indenfor tålegrænseintervallet.

Kyllingestaldene ligger dog så langt fra overdrevet, at kyllingeproduktionen ikke vil påvirke overdrevet med ammoniak. Dermed er husdyrbruglovens beskyttelsesniveau for kategori 3 natur

<sup>24</sup> Lov om skove, nr. 1044 af 20.10.2008

<sup>25</sup> Lov om naturbeskyttelse, lov nr. 933 af 24.09.2009

<sup>26</sup> Direktiv 92/43/EØF af 21.05.1992

overholdt, og vi vurderer, at den ansøgte produktion ikke vil påvirke overdrevets tilstand væsentligt.

### Kategori 1-natur

3,5-4 km sydsydvest for husdyrbruget ligger det nærmeste internationalt beskyttede naturområde; Lerkenfeld Ådal (EU-habitatområde nr. 30). For de naturtyper og arter, der danner grundlaget udpegningen af habitatområdet, må der ikke ske en forringelse af deres naturtilstand og udbredelse, som konsekvens af de godkendelser kommunen udsteder<sup>27</sup>. Via husdyrbrugloven er der lagt et beskyttelsesniveau for den totale depositionen af ammoniak fra anlægget til ammoniakfølsomme naturtyper (mellem 0,2 og 0,7 kg N/ha/år afhængigt af øvrige husdyrbrug i nærheden).

Kyllingestaldene ligger så langt fra ådalen, at den ansøgte produktion ikke vil påvirke ådalens naturtilstand.

### Sjældne/truede dyr og planter

Indenfor en 5\*5 km stor polygon omkring Morum, er der fundet bilag IV arten spidssnudet frø, i forbindelse med atlasundersøgelsen af padder (1976-1986). Vesthimmerlands Kommune har ikke kendskab til andre eller nyere bilag IV-fund, men frøerne kan stadig være i området.

Nær anlægget, er der flere områder med fugtig natur i form af enge og moser, der udgør potentielle levesteder for frøerne. Udbredelsen af Spidssnudet frø er gået meget tilbage, og er nogle steder blevet en sjælden art. Den er gået tilbage, fordi dens ynglevandhuller er blevet fyldt op, groet til eller forurenede, fordi der er blevet udsat fisk eller ænder i vandhullet, eller fordi moser og enge er blevet afvandet, så frøerne mister deres opholdssteder på land om sommeren.

Idet ammoniakdepositionen ikke vil ændre tilstanden af de omgivende naturområder, og idet afvandingen ikke er søgt øget, vurderer vi, at projektet ikke udgør en trussel mod de spidssnuede frøer.

Kommunen har ikke kendskab til andre internationalt beskyttede arter<sup>28</sup> så nær anlægget, at de vil kunne blive påvirket af driften.

### **Uheld og risici**

På en landbrugsbedrift er der mange muligheder for små og større uheld, og det er kommunens opfattelse, at en beredskabsplan kan være til stor hjælp, hvis uheldet skulle være ude. Minimumskravet til indholdet af en beredskabsplan er givet som vilkår.

Planen bør være et aktivt led i bedriften, og den skal gennemgås mindst en gang om året. Medarbejderne bør indgå aktivt i denne proces. Planen vil blive gennemgået i forbindelse med kommunens tilsyn på bedriften.

---

<sup>27</sup> Artikel 6, stk. 3 i direktiv 92/43/EØF af 21-05-1992

<sup>28</sup> Arter, der er beskyttet efter habitatdirektivets bilag IV

## 4.6 Arealer

Til bedriften hører et udbringningsareal på i alt 108,3 ha, der alle ligger i Vesthimmerlands Kommune. Der udbringes 1,3 DE/ha på udbringningsarealet i den ansøgte drift. Det ansøgte gødningsregnskab ses i nedenstående tabel:

Gødningstype	Kg kvælstof	Kg fosfor	DE
Produceret dybstrøelse	34.197	12.482	357,6
Afsat dybstrøelse til biogasanlæg	21.016	7.575	217
<b>I alt til rådighed</b>	<b>13.181</b>	<b>4.907</b>	<b>140,6</b>

### § 3-Enge

Udover de 108,3 ha udspretningsareal råder Jakob Dalby over § 3-enge. Naturbeskyttelsesloven beskytter de § 3-registrerede naturområder mod tilstandsændringer. Driften af § 3-arealerne må således ikke intensiveres i forhold til den hidtidige drift/driften før 1992. Arealerne anvendes til afgræsning og slet, og driften lever således op til reglerne.

### **Næringsstoffer til overfladevand**

Kvaliteten af overfladevande (vandløb, søer og kystvande) er påvirket af tilførslen af næringsstoffer, og næringsstofferne har en betydende faktor for vandenes miljøtilstand. Næringsstofbelastningen anses i mange af de danske overfladevande for at være en trussel mod, at de kan opnå en gunstig bevaringsstatus og en god økologisk tilstand.

Drift af arealer vil kunne påvirke overfladevand dels ved overfladeafstrømning af næringsstoffer og dels ved udvaskning af næringsstoffer. Dette udgør en potentiel trussel mod de vandløb, søer og kystvande arealerne afvander til. Overfladeafstrømning kan udgøre en trussel, hvor arealerne støder op mod vandløb, søer eller kysten, mens udvaskning af næringsstoffer kan ske fra alle de arealer, der afvander til vandløbet, søen eller kysten.

### Næringsstoffer til vandløb og søer

Udbringningsarealerne afvander via grøfter og mindre vandløb til Trend Å og i mindre grad til Lerkenfeld Å. Den nederste del af Lerkenfeld Å er udpeget som en del af habitatområde nr. 30. Der er ingen afvanding til søer.

Flere af bedriftens arealer grænser flere steder op til vandløb/grøfter, men ingen af arealerne skrånede ned mod vandløbene/grøfterne, da arealerne er relativt flade, og hældningen er meget mindre end 6°. På baggrund heraf vurderer vi, at der ikke er behov for vilkår for at sikre vandløbene/grøfterne mod overfladeafstrømning af næringsstoffer.

I driften er der indført en række miljøtiltag, der sikrer, at næringsstofudvaskningen er lavere end ved et handelsgødet sædskifte (se afsnittene nedenfor). Udvasningen fra bedriftens arealer medfører således hverken i sig selv eller i kumulation med andre husdyrbrug en væsentlig næringsstofpåvirkning af vandløbene.

Det er derfor kommunens samlede vurdering, at den ansøgte drift af bedriftens arealer ikke vil påvirke vandløb eller søer væsentligt - hverken i eller udenfor Natura 2000-områderne.

### Nitrat til Limfjorden

Trend Å- og Lerkenfeld Å-vandløbssystemerne afvander til hhv. Bjørnsholm Bugt og Lovns Bredning i Limfjorden. Ifølge Husdyrbrugloven betragtes Bjørnsholmbugt som et mindre kvælstofsårbart område, mens Lovns Bredning er et meget kvælstofsårbart område. En eventuel påvirkning er vurderet i forhold til det samlede opland for den indre del af Limfjorden (Skive Fjord, Risgårde Bredning, Lovns Bredning og hovedparten af Bjørnsholm Bugt), hvor der er flere Natura 2000 områder (bl.a. habitatområde nr. 30; Lovns Bredning).

Næsten alle udbringningsarealerne ligger i nitratklasse 0, hvor der sker en høj kvælstofreduktion, og kun 1,2 % af arealerne ligger i nitratklasse 3, hvor kvælstofreduktionen er lav. I forhold til reglerne i husdyrbrugloven udløser et krav om et lidt lavere husdyrtryk per hektar, end de generelle harmoniregler - beregnet til 99,42 % af de generelle harmoniregler.

Som følge af forpligtelserne fra habitatdirektivet skal kommunen dog også sikre, at husdyrbruglovens niveau for udvaskning af nitrat ikke skader bevaringsmålsætningerne for området. Kommunen skal derfor vurdere, om der er grundlag for en skærpelse af husdyrbruglovens beskyttelsesniveau for nitrat til overfladevand.

Opgørelserne i det Centrale Husdyrbrugs Register (CHR) viser, at husdyrtrykket har været stigende i oplandet til den indre del af Limfjorden siden 2007. På baggrund heraf, vurderer vi, at der er en stor risiko for, at nitratudvaskningen er stigende til vandområdet og habitatområde nr. 30.

Med 9 % ekstra efterafgrøder i sædskiftet, en reduceret kvælstofnorm på 7 % og permanent græs på enkelte arealer, bliver kvælstofudvaskningen 55,4 kg N/ha fra husdyrbrugets udbringningsarealer. Det er mindre end udvaskningen fra et handelsgødet sædskifte på de samme jordtyper, der er beregnet til 55,9 kg N/ha. I forhold til et handelsgødet sædskifte medfører husdyrbruget altså ikke et ekstra bidrag, der kan tilskrives husdyrgødning. Husdyrbruget medfører således hverken i sig selv eller i kumulation med andre husdyrbrug en påvirkning af Limfjorden.

### Fosfor til Limfjorden

Bjørnsholm Bugt betragtes ifølge husdyrbrugloven som et mindre sårbart Natura 2000 område i forhold til fosfor. Det medfører, at alle arealer i oplandet er kategoriseret som fosforklasse 0, med lav risiko for fosforudledning. Ifølge husdyrbrugloven betragtes Lovns Bredning derimod som et område, der er overbelastet med fosfor. Her skal det sikres, at udledning af fosfor fra arealerne ikke vil påvirke området væsentligt.

Hovedparten (ca. 84 %) af udbringningsarealerne ligger i område med sandjord (lerblandet sandjord og finsandet jord) på højbund, der har lav risiko for udledning af fosfor. En mindre del af arealerne (ca. 16 %) ligger i et område med sandjord og humusjord i et lavbundsområde med potentiel mellem til høj risiko for udledning af fosfor. Ingen af lavbundsarealerne afvander dog til Lovns Bredning. Et af lavbundsarealerne, ligger i drænet lavbund med høj risiko for fosforudledning. Men da marken kun udgør ca. 2 % af arealet, og Bjørnsholm Bugt ikke betragtes som et fosforfølsomt område af Limfjorden, vurderer vi, at der ikke er behov for at skærpe husdyrbruglovens niveau/fosforklasserne. Der er ikke skrånende arealer eller andre forhold, der medfører stor risiko for udledning af fosfor. Vi vurderer på den baggrund, at udledning af fosfor fra bedriftens arealer samlet set vil være lav og ikke vil medføre væsentlig påvirkning af Natura 2000 områder i Limfjorden.

Endeligt vurderer vi, at udviklingen i udledning af kvælstof og fosfor fra dambrug, renseanlæg og andre virksomheder har været i nedadgående retning siden 2007. Vi vurderer vi derfor, at andre kilder til udledning af fosfor og kvælstof ikke vil ændre nævneværdigt på ovenstående vurderinger.

### **Næringsstoffer til grundvand**

Ingen af bedriftens udbringningsarealer ligger i nitratfølsomt indvindingsområde. Derfor er der ikke sat vilkår til beskyttelse af grundvandet.

### **Næringsstoffer til tør natur**

Overfladeafstrømning af næringsstoffer (fosfor og kvælstof) samt ammoniakfordampning i forbindelse med udbringning og opbevaring af husdyrgødning på udbringningsarealerne udgør en mulig trussel for nærliggende næringsstoffølsomme naturtyper, samt de arter der lever her.

Der er ingen af udbringningsarealerne, der skråner (> 6 %) ned mod beskyttede naturarealer. Derfor vurderer vi, at overfladeafstrømning ikke udgør en risiko i denne sag.

Ammoniakpåvirkning fra udbringningsarealer til naturområder er i udpræget grad et lokalt fænomen, og der vil sjældent være en påvirkning på afstande over 100 meter. Der er dog flere ammoniakfølsomme og § 3-beskyttede moseområder, der ligger indenfor 100 meter af udbringningsarealerne. Men da udbringningsarealerne tidligere har været gødsket, da driften ikke intensiveres, da husdyrgødningen oftest nedbringes, og da der ikke er udbringningsarealer, der ligger vest for de mest sårbare områder/moseområderne, vurderer vi, at ammoniakdepositionen sjældent vil være over 1 kg/ha<sup>29</sup>. Vi vurderer derfor, at der ikke er behov for at skærpe de gældende regler for udbringning af husdyrgødning.

Vi vurderer derfor, at det hermed er sikret, at ammoniakfordampningen fra udbringningsarealerne ikke udgør en risiko for tør natur.

### **Sjældne/truede dyr og planter**

I forbindelse med atlasundersøgelsen af padder (1976-1986) er der fundet bilag IV-arten Spidssnudet Frø indenfor en 5\*5 km polygon omkring Gislum. Godt halvdelen af bedriftens arealer ligger indenfor denne polygon.

Vi vurderer, at den fortsatte og stort set uændrede drift af arealerne ikke vil have en væsentlig negativ virkning på naturen i området. På baggrund af den eksisterende viden om arters udbredelse antager vi derfor, at e af husdyrbruget ikke vil forringe levevilkårene for denne - eller evt. andre truede plante- og dyrearter (rødlistearter og habitatdirektivets lister med sårbare og beskyttelseskrævende arter) i området.

### **Gener fra udbringning**

Der forekommer lugt i forbindelse med udbringning af husdyrgødning. Disse lugtgener er dog af midlertidig karakter (kortere perioder, få gange om året). Husdyrgødningsbekendtgørelsen indeholder desuden generelle regler, der reducerer lugtgenerne ved udbringning af

---

<sup>29</sup> Bilag 10 til bufferzonerapporten, Miljøministeriet 2004



husdyrgødning. Der er således krav om, at fast husdyrgødning på sort jord skal nedbringes snarest muligt og indenfor 6 timer<sup>30</sup>, i weekenden må der ikke udbringes husdyrgødning på arealer, der ligger nærmere end 200 meter fra byzone og lign., og at udbringning af husdyrgødning ikke må give anledning til unødige gener<sup>31</sup>. Kommunen har mulighed for at skærpe disse regler ved godkendelse af et husdyrbrug<sup>32</sup> - men kun hvis der er særlige forhold, der gør sig gældende.

Da der ikke er beboelser, der er omgivet af husdyrbrugets udbringningsarealer, da der er over 100 meter mellem udbringningsarealerne og nærmeste nabo uden landbrugspligt i landzonen, og da arealerne ligger nord for (lugtgenemæssigt den bedste placering) Vognsild (byzone), vurderer vi, at udbringningen ikke vil medføre særligt kraftige gener for de omboende. Og da husdyrbrugets udbringningsarealer modtog husdyrgødning før godkendelsen, vurderer vi, at generne ved udbringningen ikke vil blive øget væsentligt for de omboende efter godkendelsen af husdyrbruget.

Vi vurderer således, at der ikke er særlige forhold, der gør sig gældende i denne sag, og vi har derfor ikke skærpet reglerne. Det skal desuden bemærkes, at landzonen skal betragtes som landbrugets erhvervsområde, og beboere af boliger i landzone derfor må acceptere visse af de ulemper, som kan være forbundet med at være nabo til et landbrug,

#### **4.7 Bedst anvendelige teknologi**

Med begrebet ”bedst anvendelige teknologi” (BAT) menes den teknologi, som mest effektivt giver et højt beskyttelsesniveau for miljøet som helhed, og som stadig er afvejet i forhold til økonomiske udgifter. I de nedenstående afsnit vurderer vi, om den ansøgte produktion er projekteret med BAT.

##### **BAT-niveau for ammoniak**

Ammoniakfordampningen fra et husdyrbrug kan reguleres ved teknologier, der omfatter fodring, opbevaring og udbringning af husdyrgødning samt staldindretning og drift.

Kommunen har vurderet slagtekyllingeproduktionens BAT-niveau ud fra Miljøstyrelsens vejledende emissionsgrænseværdier for eksisterende anlæg til produktion af konventionelle slagtekyllinger<sup>33</sup>. Da der er ansøgt om nye stalde til et dyrehold over 200 DE, er BAT-niveauet på 0,0099 Kg N/dyr/år. For hele husdyrbruget giver det et BAT-niveau på 10.692 Kg N.

I it-systemet er ammoniakfordampningen fra husdyrproduktionen beregnet til 10.669 kg NH<sub>3</sub>-N, med BAT-tiltag i form af direkte udbringning af 72 % af gødningen og ved drift af to varmevekslere i staldene. Dermed er BAT-niveauet for ammoniak overholdt.

---

<sup>30</sup> § 30 i husdyrgødningsbekendtgørelsen

<sup>31</sup> § 28 stk. 9 i husdyrgødningsbekendtgørelsen

<sup>32</sup> § 2 stk. 1 i husdyrgødningsbekendtgørelsen

<sup>33</sup> ”Vejledende emissionsgrænseværdier opnåelige ved anvendelse af den bedste tilgængelige teknik (BAT) - husdyrbrug med konventionel produktion af slagtekyllinger”, Miljøstyrelsens maj 2011.

## **Staldindretning**

Vi vurderer, at staldene lever op til BREF<sup>34</sup>-dokumentets BAT-staldsystem, idet staldene bliver konstrueret som traditionelle lukkede stalde med betongulve med strøelse, varmeisolering, mekanisk ventilation og et ikke-lækkende drikkesystem.

Vi har sat vilkår om, at det skal sikres, at strøelsen på gulvene er løs og tør gennem hele produktionsperioden. Dette vil maksimere den mængde ammoniak, der kan bindes i strøelsen, og dermed reducere ammoniakfordampningen fra staldene.

For at sikre en løs og tør strøelse skal staldene ventileres optimalt. Ventilationsanlægget bliver fuldautomatisk reguleret. For at sikre et godt og tørt miljø i staldene, skal reguleringen ske både i forhold til temperatur og luftfugtighed. Dette fastholdes ved vilkår.

Der bliver desuden opsat drikkenipler i staldene. Drikkeniplerne placeres højt for at lette kyllingernes vandoptagelse og minimere vandspildet - og dermed sikre en god og tør strøelse. Også dette BAT-tiltag fastholdes ved vilkår.

## **Varmeveksler**

En varmeveksler virker ved at indsugningsluften opvarmes af den luft, som forlader stalden. I slagtekyllingestaldene frigives ammoniakken fra strøelsen, og da en tør strøelse kan binde mere ammoniak end en våd, er det væsentligt at holde strøelsen tør. Varmevekslersystemet medvirker til at holde strøelsen tør, og yderligere giver det et bedre staldklima.

Men da teknologien er ny, har Miljøstyrelsen endnu ikke opsat værdier for ammoniakreduktionen, og der er ikke oprettet et felt i it-systemet til varmevekslere. Derfor er reduktionen indtastet under kemisk luftrensning i it-ansøgningen. Varmevekslerne er i foreløbige test vurderet til at kunne reducere ammoniakfordampningen med mellem 33 og 49 % (i alt tre målinger, med et gennemsnit på 41 % i ammoniak-fordampningen fra stalden<sup>35</sup>). Vi har derfor valgt at acceptere teknologien med en effekt på 2 %. Men hvis teknologien – mod forventning – ikke bliver godkendt til en reduktion på minimum 2 %, skal BAT niveauet på 10.692 kg N nås med anden teknologi.

Der er sat vilkår om 7.560 driftstimer for de to varmevekslere – det svarer til, at de kører i al den tid, der er kyllinger i stalden (9 hold x 35 dage x 24 timer).

Der er endnu ikke udført lugtmålinger på varmeveksler-teknologien, men da ammoniakfordampningen mindskes, forventer vi, at lugten også reduceres.

## **Håndtering, opbevaring og udbringning af husdyrgødning**

72 % dybstrøelsesmåtten afsættes direkte fra kyllingestaldene til videre forarbejdning i et biogasanlæg eller den nedbringes direkte i marken. Og da der er et betydeligt ammoniaktab ved opbevaring af fjerkrægødning i stak (7,5 %<sup>36</sup>), reducerer tiltaget husdyrbrugets

<sup>34</sup> BREF er EU-kommissionens BAT-referencedokument for intensiv fjerkræ- og svineproduktion fra 2003

<sup>35</sup> Måling fra 2012/2013 af AgroTech/DANETV på Agro Supplys varmeveksler Clima+ 200. Undersøgelsen fandt sted på to identiske slagtekyllingestalde. Der blev udført målinger over tre hele produktionsforløb (ca. 30 dage) med følgende resultater: Ammoniakfordampningen blev reduceret med 33, 42 og 49 % fra den stald, hvor der var installeret en varmeveksler. Testresultaterne indgår i en VERA-rapport, der er under udarbejdelse.

<sup>36</sup> Værdier for slagtekyllingemøg ifølge Miljøstyrelsens elektroniske vejledning, version 2.0 d. 14-01-2011

ammoniakfordampning betydeligt. Tiltaget er således medvirkende til, at husdyrbruget overholder Miljøstyrelsens vejledende ammoniak emissionsniveau.

Den resterende husdyrgødning vil blive opbevaret i en overdækket markstak. Overdækningen af gødningslagrene vil reducere ammoniaktabet og lugtgenerne<sup>37</sup>. Ved opbevaring af strøelsen i markstak er kapaciteten stort set ubegrænset. Der er dermed sikret opbevaring af husdyrgødningen, indtil yderligere behandling eller tilførsel på markerne kan udføres<sup>38</sup>. Vi vurderer derfor, at opbevaringen af husdyrgødningen lever op til BAT.

I forbindelse med udbringning af husdyrgødningen på arealerne er der risiko for ammoniakfordampning og nitratudvaskning. Ved udbringning af dybstrøelse kan ammoniakfordampningen reduceres ved at nedbringe gødningen hurtigst muligt – og ifølge BREF er det BAT at nedbringe fast gødning indenfor 12 timer. I Danmark er der krav om nedbringning på sort jord indenfor 6 timer<sup>39</sup>. I BREF er der desuden nævnt en række teknikker, som kan reducere nitratudvaskningen i forbindelse med udbringningen. Teknikkerne er rettet mod at øge planternes udnyttelse af næringsstoffer. Disse teknikker er implementeret i gældende dansk lovgivning via husdyrgødningsbekendtgørelsen – bl.a. i form af harmonikkrav samt regler for hvornår og hvordan husdyrgødningen må udbringes. Så da udbringningen skal følge gældende regler på området, vurderer vi, at udbringningen lever op til BAT.

### **BAT-niveau for fosfor**

Slagtekyllingegødning indeholder relativt meget fosfor i forhold til kvælstof. Det betyder, at fosfortilførslen til udbringningsarealerne ofte vil overstige afgrødernes behov, når der udbringes slagtekyllingegødning svarende til harmonikkravet for kvælstof. Der er dermed en øget risiko for en udvaskning af fosfor til vandmiljøet.

Miljøstyrelsen har opsat en emissionsgrænseværdi for fosfor for slagtekyllingebredning. Emissionsgrænseværdien er baseret på en enkelt fosforreducerende teknik; optimering af fosforudnyttelsen hos kyllingerne. For 35 dages kyllinger betyder det, at fosforindholdet i foderet maksimalt må være på 5,8 gram fosfor pr. kg foder<sup>40</sup>. Dette er lavere end niveauet i BREF på 6,4 gram fosfor pr. kg foder – og kan dermed betragtes som BAT. Miljøstyrelsens værdi for fosforindholdet i foderet er fastholdt med vilkår, og dermed er BAT-niveauet for fosfor overholdt.

### **Fodertiltag**

Fasefodring og brug af frie aminosyrer samt fytase er anvendte teknikker til at reducere protein- og fosforindholdet i slagtekyllingernes foder. Et reduceret fosfor- og proteinindhold i foderet vil reducere kyllingernes udskillelse af fosfor og kvælstof.

Formålet med fasefodring er at tilpasse foderets indhold af næringsstoffer til dyrenes behov i forskellige produktionsfaser og derved reducere dyrenes udskillelse af næringsstoffer. I BREF-

---

<sup>37</sup> I overensstemmelse med BREF-resumé, s. v og xvi for svine- og fjerkrægødning.

<sup>38</sup> I overensstemmelse med BREF-resumé for svine- og fjerkrægødning.

<sup>39</sup> § 30 i husdyrgødningsbekendtgørelsen

<sup>40</sup> NMK-135-00006: Værdien på 5,8 svarer til niveau 3 i teknologibladet bag Miljøstyrelsens ”Vejledende emissionsgrænseværdier opnåelige ved anvendelse af den bedste tilgængelige teknik (BAT) - husdyrbrug med konventionel produktion af slagtekyllinger” fra maj 2011

dokumentet er angivet tre vejledende niveauer for råprotein<sup>41</sup> i BAT-foder til slagtekyllinger. Ved den nuværende danske foderpraksis, er normindholdet endnu lavere end BREF-niveaue.

Dyrenes udskillelse af fosfor i gødningen kan desuden reduceres ved brug af foder med enzymet fytase. Fytasen øger fordøjeligheden af fosfor i foderet, og kyllingerne får dækket deres behov for fosfor, selvom fosforindholdet i foderet reduceres.

I den ansøgte drift vil der blive anvendt fytase og koncentratfoder tilsat varierende mængde hvede, og der vil blive udført multifasefodring efter danske fodernormer. Så da miljøstyrelsens emissionsgrænseværdi er sat med udgangspunkt i anvendelsen af alle disse virkemidler samt dansk foderpraksis, vurderer vi, at fodringen vil leve op til BAT mht. at reducere kyllingernes næringsstofudskillelse. Miljøstyrelsens niveau for fosforindholdet i foder samt foderpraksis er fastholdt med vilkår.

Vi vurderer på baggrund heraf, at fodringen lever op til BAT mht. at reducere næringsstofudskillelsen.

### **Ressourceforbrug**

I husdyrproduktion skal der bruges vand til dyrene og til rengøringsaktiviteter. Efter etablering af slagtekyllingeproduktionen forventes vandforbruget at blive 12.000 m<sup>3</sup>. Staldene skal forsynes af vand fra egen vandboring, og da der kun er en tilladelse til at indvinde 400 m<sup>3</sup> om året på ejendommen, skal der ansøges om en øget/ny vandindvindingstilladelse.

Forbruget af vand på ejendommen søges minimeret ved at

- rengøre staldene med højtryksrensere
- iblødsætte hus og inventar
- anvende et nyt drikkevandssystem med drikkenipler
- regulere højden af drikkeniplerne
- registrere vandforbruget
- identificere og reparere eventuelle lækager

Vi betragter de vandbesparende tiltag som BAT, idet da de er i overensstemmelse med BREF og Miljøstyrelsens teknologiudredning om begrænsning af vandspild ved fjerkræproduktion<sup>42</sup>. Flere tiltag fastholdes med vilkår.

På husdyrbruget vil der primært blive brugt el til ventilation, belysning samt foderanlæg. Kyllingestaldene vil blive opvarmet med halmfyr.

Energiforbruget på ejendommen søges minimeret ved at

- klimaet i staldene justeres dagligt, så der kun anvendes nøjagtigt den mængde varme, dyrene har behov for
- staldene isoleres
- der opsættes varmegenindvinding i form af en varmeveksler på staldene
- der opsættes lavenergilysstofrør i staldene

---

<sup>41</sup> Foderets indhold af råprotein måles som indholdet af kvælstof og i normale foderblandinger er råprotein meget tæt på at være lig med summen af alle aminosyrer.

<sup>42</sup> Teknologiudredning, Begrænsning af vandspild ved hjælp af drikkenipler og spildbakker, Miljøstyrelsen version 1.

- der opsættes lysstyring og lysdæmpning i staldene, så lyset reguleres i forhold til kyllingernes behov
- kanaler og ventilatorer inspiceres og rengøres ved hvert holdskifte, hvorved modstand i ventilationssystemerne undgås
- frekvens- og computerstyret ventilation, der reguleres i forhold til både temperatur og luftfugtighed
- rengøring sker med koldt vand
- der anvendes så vidt muligt naturlig udtørring af staldene efter vask

De beskrevne energibesparende tiltag vil reducere ressourceforbruget betydeligt, og de er i overensstemmelse med BREF-dokumentet. Vi betragter derfor tiltagene som BAT. Flere tiltag fastholdes med vilkår.

På fjerkræbruget opsættes som tidligere nævnt (BAT-afsnittet om staldindretning) en varmeveksler. Princippet i varmeveksleren er, at varm luft fra stalden anvendes til at opvarme kold luft udefra, hvilket reducerer energiforbruget til opvarmning. Teknologien er ny, og der er endnu ikke opsat normer for energireduktionen. Men effektmålinger på den type varmeveksler, der skal opsættes, viser en besparelse på 80,5 % i energiforbruget til opvarmning i stalden<sup>43</sup>. Vi betragter derfor anvendelsen af varmeveksleren som BAT.

Kommunen har sat vilkår om, at bedriften skal gennemgås af energikonsulent 3-6 mdr. inden fjerkræbruget skal revurderes. Rapporten herfra kan bruges som grundlag for at vurdere, hvilke energibesparende tiltag der kan iværksættes, når ejendommens drift skal revurderes.

Vi vurderer, at der nu er sikret så mange ressourcebesparende tiltag i driften, at ejendommen på dette punkt lever op til BAT.

## **Management**

Godt landmandskab er en vigtig del af BAT, da en ansvarsbevidst driftsledelse vil bidrage til en forbedret miljøpræstation.

På husdyrbruget vil der blive indført følgende managementtiltag:

- Uddannelse/oplæring af medarbejdere i pasning af fjerkræ
- daglige tilsyn med dyr og anlæg - bl.a. justering af staldklima, tilførsel af foder og vand, samt fjernelse af døde dyr
- rengøring, test og evt. vedligehold af anlæg i forbindelse med hvert holdskifte - bl.a. afprøvning af vandsystemet samt foder- og ventilationsanlægget.
- registrering af energi- og ressourceforbrug – bl.a. logbog over produktionsresultater, vandforbrug og foderforbrug.
- registrering af uregelmæssigheder i forhold til driften – bl.a. strømsvigt og lign.
- der bliver årligt udarbejdet gødningsregnskab
- der bliver udarbejdet en beredskabsplan

---

<sup>43</sup> Måling fra 2012, der blev udført af Energi Nord på Agro Supplys varmeveksler Clima+ 200. Undersøgelsen fandt sted i to identiske slagtekyllingestalde, der begge anvendte gaskanoner til opvarmning, men i den ene stald var der installeret en varmeveksler.

Vi vurderer samlet, at disse managementtiltag er BAT, da de vil reducere ressourceforbruget og miljøbelastningen fra husdyrbruget. Endeligt er tiltagene i overensstemmelse med kravene til management i BREF. Flere tiltag fastholdes med vilkår.

#### **4.8 Tilsyn, kontrol og egenkontrol**

Bedriften og vilkårene i denne miljøgodkendelse vil løbende og mindst hvert 3. år ved tilsyn blive gennemgået af tilsynsmyndigheden sammen med driftsherren. Sker der miljømæssige uregelmæssigheder, skal tilsynsmyndigheden/kommunen kontaktes.

Da slagtekyllingebruget er et IE-husdyrbrug, er der krav om, at skal ske en indberetning af egenkontrollen i forhold til emissionsovervågningen mindst en gang årligt. Vi vurderer dog, at vi kan indhente de relevante oplysninger til brug for emissionsovervågningen fra NaturErhvervstyrelsens Register for Gødningsregnskab. Registeret omfatter bl.a. oplysninger om antallet af dyr samt indgangs- og udgangsvægt for dyrene på husdyrbruget. Overvågningen kan således foretages på baggrund af de oplysninger, husdyrbruget allerede indberetter til NaturErhvervstyrelsen og efter deres regler. Dermed kan vi ved tilsyn konstatere, at forudsætningerne ved godkendelsen ikke har ændret sig.”

Den nødvendige dokumentation for at driften af anlægget overholder miljøkravene, fremgår af vilkår 41-48.

#### **4.9 Ophør**

Ved ophør af driften på ejendommen kan der opstå risiko for forureningsfare, og vi har derfor sat vilkår til regulering af situationen. Ved ophør af husdyrbruget skal stalde og opbevaringsanlæg tømmes for oplagret husdyrgødning, affald og lignende. Herefter skal stalde og opbevaringsanlæg rengøres, og der skal foretage oprydning. Husdyrgødning skal anvendes/udbringes i overensstemmelse med husdyrbekendtgørelsen, og affald skal bortskaffes i overensstemmelse med kommunens affaldsregulativer. Vi vurderer at dette er tilstrækkeligt, i forhold til at undgå forureningsfare og sikre en tilfredsstillende miljømæssig stand på ejendommen.

#### **4.10 Alternativer**

Vi har sammen med Jakob Dalby vurderet alternative placeringer af de to nye stalde på Overvejen 31. Men disse placeringer er fundet mindre hensigtsmæssige end den ansøgte placering:

- Hvis staldene placeres ved eller syd for den eksisterende ejendom, vil produktionen medføre væsentlige lugtgener i Vognsild. – Og der er ikke teknologiske løsninger, der er stabile nok til at reducere lugten til et acceptabelt niveau.
- Hvis staldene placeres midt på bakken, nord for den eksisterende ejendom, vil de blive meget synlige fra nord. - Og etablering af beplantning mod nord vil ikke kunne skjule bygningerne. Denne placering vil desuden kræve en betydelig terrænregulering.
- Hvis staldene placeres længere mod øst vil produktionen medføre øgede lugtgener for/ikke kunne overholde lugtgeneafstanden til den nærmeste nabo uden landbrugspligt.

Miljøgodkendelse af husdyrbrug på  
Overvejen 31, 9600 Aars

Et alternativ til at gennemføre projektet på Overvejen 31 er at Jakob Dalby gennemfører projektet på ejendommen Overvejen 9. Kommunens pligt til at undersøge – og mulighed for at anvise – alternative placeringer begrænser sig til dog placeringer indenfor den enkelte ejendom.

Et alternativ til det ansøgte projekt er 0-alternativet, der er lig med den eksisterende produktion. Ansøgers udgangspunkt for projektet er at skabe en fremtidssikret slagtekyllingeproduktion. Ved en 0-løsning forhindres denne drift, og det kan betyde afvikling af ejendommen.

Vi vurderer samlet set, at der ved indretningen og placeringen af anlægget er der sket en afvejning af interesserne i området, og at anlægget er placeret under hensyn til både naboer, natur, landskab og logistik.

## **5 Øvrige oplysninger**

### **5.1 Andre tilladelser**

Denne miljøgodkendelse omhandler kun godkendelse efter miljølovgivningen. Da etableringen medfører, at indvindingen overskrider vandindvindingstilladelsen, skal der således ansøges om en øget/ny vandindvindingstilladelse. Der skal desuden søges om byggetilladelse, og den ændrede anvendelse af den private fællesvej/markvejen skal anmeldes. Alle tre ansøgninger skal rettes til Teknik og Miljøforvaltningen ved Vesthimmerlands Kommune.

### **5.2 Retsbeskyttelse og revurdering**

Med denne miljøgodkendelse følger 8 års retsbeskyttelse. Vilkårene kan dog under særlige omstændigheder ændres inden efter reglerne i husdyrbruglovens § 40 stk. 2. Virksomhedens miljøgodkendelse skal regelmæssigt og mindst hvert 10. år tages op til revurdering<sup>44</sup>. Den første regelmæssige vurdering skal dog foretages senest efter 8 år.

### **5.3 Offentliggørelse**

Projektet har været i foroffentlighed i 3 uger i perioden d. 26-03-2014 til 16-04-2014 gennem annonce i lokalaviserne (Aars Avis m.fl.). Kommunen har ikke modtaget bemærkninger i forbindelse hermed.

Udkastet til godkendelsen har været i høring hos ansøger, naboer (indenfor konsekvensområdet, svarende til ca. 1.050 meter af anlægget) m.fl. i 6 uger i perioden d. 03-11-2014 til d. 15-12-2014. Der er indkommet bemærkninger i forbindelse hermed fra DN-Vesthimmerland – se bilag 6.

Afgørelsen er annonceret i lokalaviserne d. 23-12-2014. Projektet, udkastet og afgørelsen har desuden været offentliggjort på kommunens hjemmeside [www.vesthimmerland.dk/afgoerelser](http://www.vesthimmerland.dk/afgoerelser).

### **5.4 Tilsynsmyndighed**

Vesthimmerlands Kommune er tilsynsmyndighed og har ret og pligt til, på et hvert tidspunkt at kontrollere, at ovennævnte vilkår og forudsætninger i miljøgodkendelsen overholdes.

### **5.5 Klage og søgsmål**

Du kan klage over kommunens afgørelse indtil 4 uger efter modtagelse. Alle, der har væsentlig individuel interesse i sagen, samt en række foreninger og organisationer kan klage over kommunens afgørelse. Hvis vi modtager en klage, vil ansøger blive orienteret.

Klagen skal være skriftlig og sendes til kommunen, som videresender klagen til Natur- og miljøklagenævnet. Vi skal have modtaget klagen senest d. 20-01-2015 kl. 15.00.

Det kan være belagt med gebyr at klage. Reglerne om dette fremgår af Natur- og Miljøklagenævnets hjemmeside [www.nmkn.dk](http://www.nmkn.dk).

---

<sup>44</sup> § 17 i bekendtgørelse om tilladelse og godkendelse mv. af husdyrbrug



Miljøgodkendelse af husdyrbrug på  
Overvejen 31, 9600 Aars

Hvis kommunens afgørelse ønskes afprøvet ved en domstol, skal et evt. sagsanlæg i henhold til loven være anlagt inden 6 måneder efter at afgørelsen er meddelt.

Vi gør opmærksom på, at du, som part i sagen, har ret til fuld aktindsigt.

## 5.6 Stamoplysninger

Titel	§ 12-Miljøgodkendelse - Sag: 820-2014-56202
Godkendelsesdato	23-12-2014
Adresse	Overvejen 31, 9600 Aars
Husdyrbrugets fremtidige ejer	Jakob Dalby, Overvejen 31, 9600 Aars
CVR- nr.	31139953
CHR-nr.	30634
Matr. Nr.	10a Vognsild By, Vognsild
Telefon og E-mail	51 23 00 98 og <a href="mailto:jakobdalby@hotmail.com">jakobdalby@hotmail.com</a>
Ansøger og ejeer	Jakob Dalby
Ansøgers konsulent	Susanne Østerby, <a href="mailto:suo@lmo.dk">suo@lmo.dk</a>
Tilsynsmyndighed	Vesthimmerlands Kommune
Udarbejdet af	Lene Louise Buur
Kontrolleret af:	Lise Overgaard

## 5.7 Underretning

Følgende myndigheder, institutioner, foreninger og personer er underrettet om denne afgørelse:

Driftsherre og ejer:

Jakob Dalby

Overvejen 31, 9600 Aars, [jakobdalby@hotmail.com](mailto:jakobdalby@hotmail.com)

Konsulent:

Susanne Østerby

[suo@lmo.dk](mailto:suo@lmo.dk)

Godkendelsen er endvidere jfr. generelle bestemmelser i loven sendt til:

Sundhedsstyrelsen, Nordjylland

[senord@sst.dk](mailto:senord@sst.dk)

Det Økologiske Råd

[husdyr@ecocouncil.dk](mailto:husdyr@ecocouncil.dk)

Danmarks Fiskeriforening

[mail@dkfisk.dk](mailto:mail@dkfisk.dk)

Ferskvandsfiskeriforening

[nb@ferskvandsfiskeriforeningen.dk](mailto:nb@ferskvandsfiskeriforeningen.dk)

Danmarks Naturfredningsforening

[dnvesthimmerland-sager@dn.dk](mailto:dnvesthimmerland-sager@dn.dk)

[vesthimmerland@dn.dk](mailto:vesthimmerland@dn.dk)

Danmarks Sportsfiskerforbund

[post@sportsfiskerforbundet.dk](mailto:post@sportsfiskerforbundet.dk),

[jkm@sportsfiskerforbundet.dk](mailto:jkm@sportsfiskerforbundet.dk),

[lbt@sportsfiskerforbundet.dk](mailto:lbt@sportsfiskerforbundet.dk)

Dansk Ornitologisk Forening

[natur@dof.dk](mailto:natur@dof.dk)

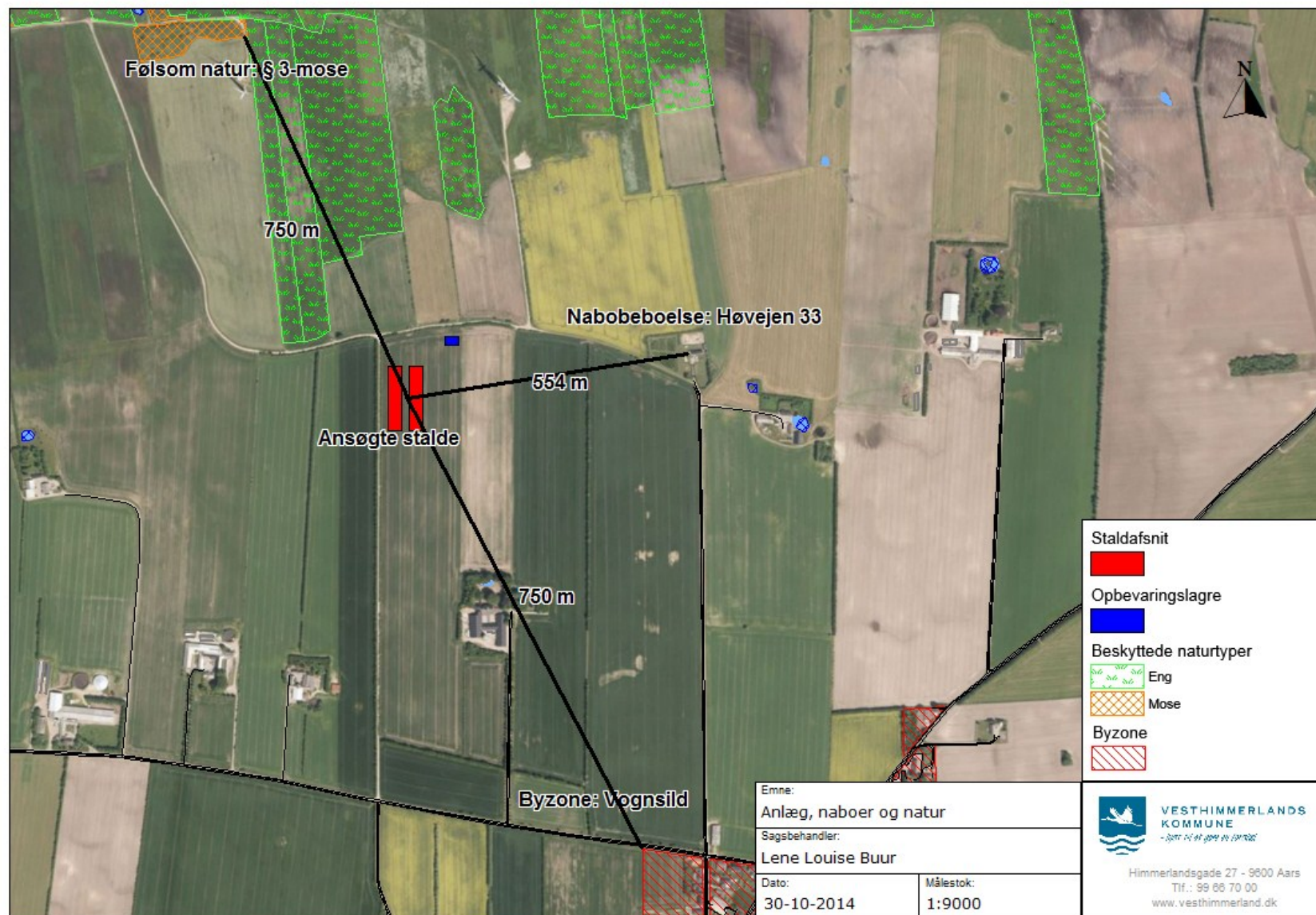
[vesthimmerland@dof.dk](mailto:vesthimmerland@dof.dk)

Bilag 1  
Bygningsoversigt

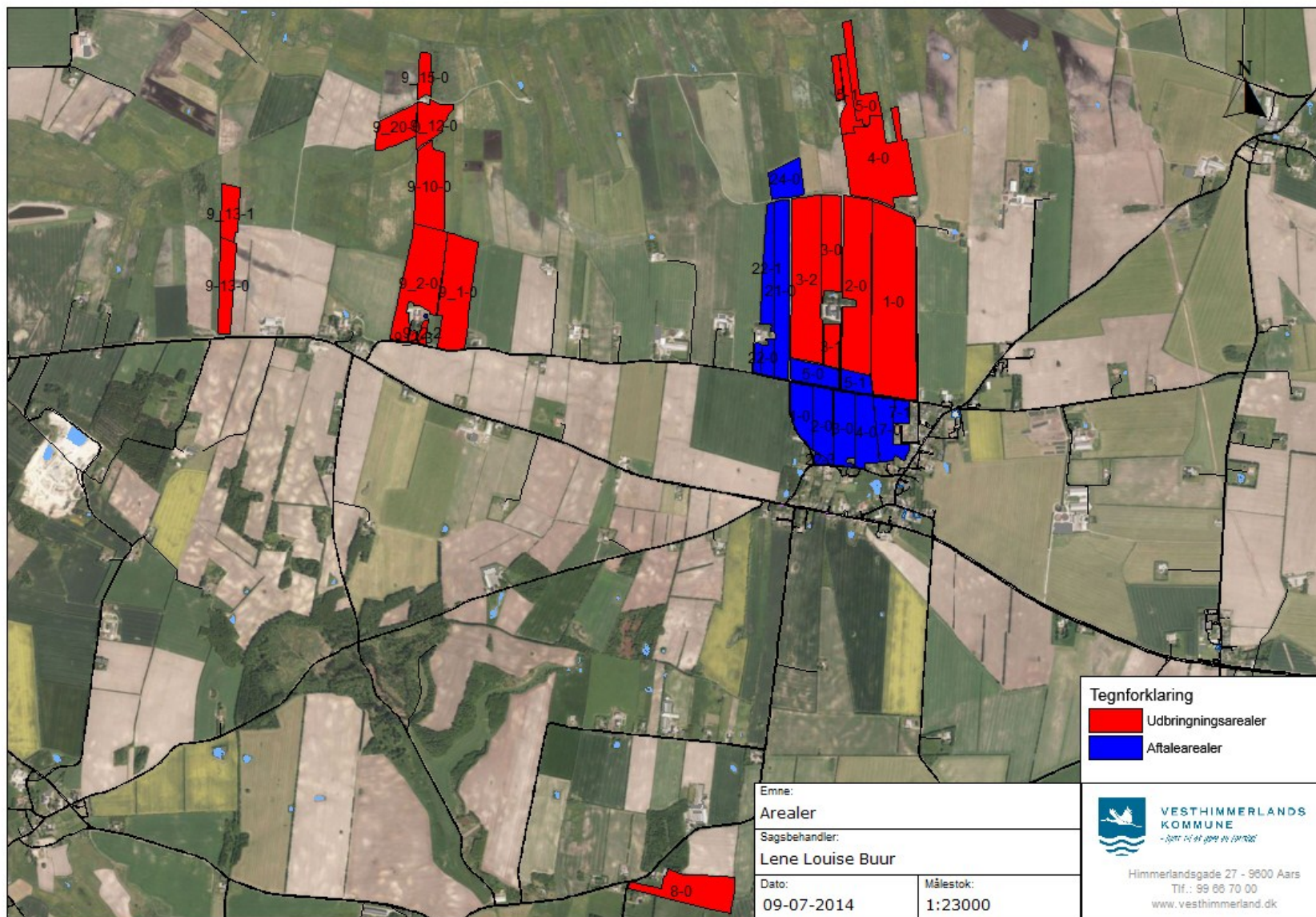
Bilag 1  
Bygningsoversigt



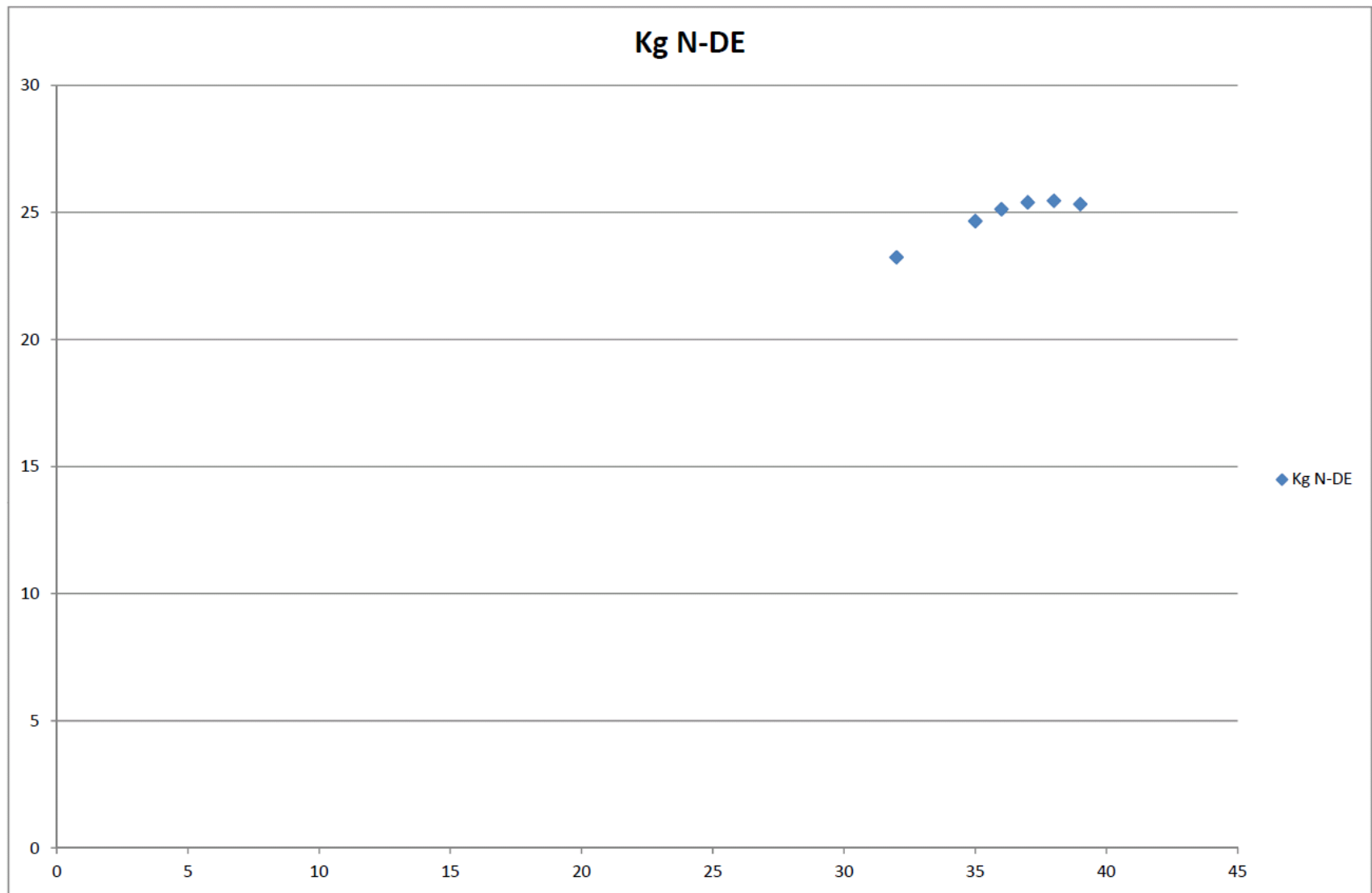
Bilag 2  
Anlæg, natur og naboer



### Bilag 3 Arealer



Bilag 5  
Ammoniakemissioner vs. slagtealder



Bilag 4  
Besigtigelsesbilleder af d. 24-03-2014



Den ansøgte byggefelt set fra sydvest



Den brede, åbne ådal ved Vognsild/Svoldrup Kær



Det ansøgte byggeflet set fra nordvest

### **DN Vesthimmerlands bemærkninger til udkastet af 03-11-20014**

1.

Det bør fremgå hvem der er ansvarlig for byggeri og drift. Fra den Miljøteknisk beskrivelse og vurdering pkt. 4.1 Generelle forhold citeres:

*"Vi vurderer, at det er Jakob Dalby, der skal stå som ansøger af miljøgodkendelsen af ejendommen, da han ejer ejendommen og vil blive den ansvarlig for driften."*

2.

Der er ikke væsentlige begrundelser for de dispensationer der er givet .

Her citeres fra udkastet.

1. *"Begrundelsen for at staldbygningerne er placeret her er for at skabe størst mulig afstand til Vognsild By, af lugtmæssige hensyn."*
2. *"Der meddeles samtidig dispensation fra husdyrbruglovens afstandskrav til vej og skel2 på hhv. 15 og 30 meter. Den vestligste slagtekyllingestald placeres ca. 12 meter fra privatfællesvej og ca. 18 meter fra naboskel til matrikel 8a Vognsild By, Vognsild, mens lagerbygningen og bygningen til halmfyret placeres ca. 10 meter fra privatfællesvej og naboskel til matrikel 5d Vognsild By, Vognsild."*

Ad 1. En reel nedbringelse af lugtgenerne kan ske ved BAT og en reduktion i antal DE.

Ad. 2. Få meters længer afstand til bebyggelser kan ikke give målbare ændringer i lugtgenerne. Der må gives en egentlig begrundelse for dispensationen.

3.

Markstakkens placering skal være dynamisk.(Er måske implicit)

4.

Den slørende beplantning bør udvides

5.

Angivelse af hvilket biogasanlæg, der kan modtage gødningen, 80% af gødningen skal bortskaffes ad denne vej.

De nævnte forhold bør medtages i den endelige afgørelse.

Venlig hilsen  
Svend Dahl  
DN Vesthimmerland

### **Ansøgers kommentarer til bemærkningerne af 05-11-2014**

1.

Det er Jakob Dalby, der er ansvarlig for byggeri og drift.

2.

Lugt er ikke en del af BAT. Der er klare afskæringskriterier for lugt, som skal være opfyldt. Der findes pt. ingen godkendte teknologier til reduktion af lugt i slagtekyllingestalde. De biologiske anlæg på markedet kan ikke anvendes, da bakteriekulturen er afhængig af at der er dyr i stalden kontinuerligt. Dette er ikke tilfældet i en slagtekyllingeproduktion, hvor der produceres i hold. Det er korrekt set af



## Bilag 6 Bemærkninger og kommentarer

DN at en reduktion i antal DE også reducerer lugten. Er der ingen dyr, så lugter det heller ikke, det er indlysende. Da der imidlertid skal være økonomi i at opføre nye stalde, så indebærer det også en vis størrelse af produktion. Staldene kan ikke ligge i relation til eksisterende anlæg, da de påkrævede lugtgenafstande ikke vil kunne opfyldes her. Staldene er derfor placeret længst muligt væk fra Vognsild by på ansøgers jord.

Ad. 2.

Der er søgt om dispensation fra afstandskravene, for at udnytte byggefeltet bedst muligt og idet det samtidig vurderes, at en dispensation fra afstandskravene ikke vil være til gene for naboer eller trafik.

3.

Markstakken vil naturligvis roterer, da det er et lovkrav at den ikke ligger samme sted. I beregningssystemet kan der imidlertid kun indtegnes en markstak og markstakken er derfor placeret så beregningen for påvirkningen af natur vil være en worst case beregning. I praksis vil stakken kunne ligge andre steder på ejdommen under hensyntagen til lovkrav om placering af markstakke.

4.

??

5.

Der er flere forskellige biogasanlæg som kan være aktuelle at afsætte til og som der har været kontakt til. Der kan imidlertid ikke indgås en kontrakt med et biogasanlæg før biogasanlægget er sikker på at gødningen ret faktisk vil blive leveret. Vi skal derfor tættere på en realisering af projektet før der kan indgås en bindende aftale. Vilkår om at godkendelsen ikke kan udnyttes fuldstændigt før der foreligge en kontrakt eller en §16 godkendelse sikre, at projektets påvirkning ikke bliver større en loven foreskriver.