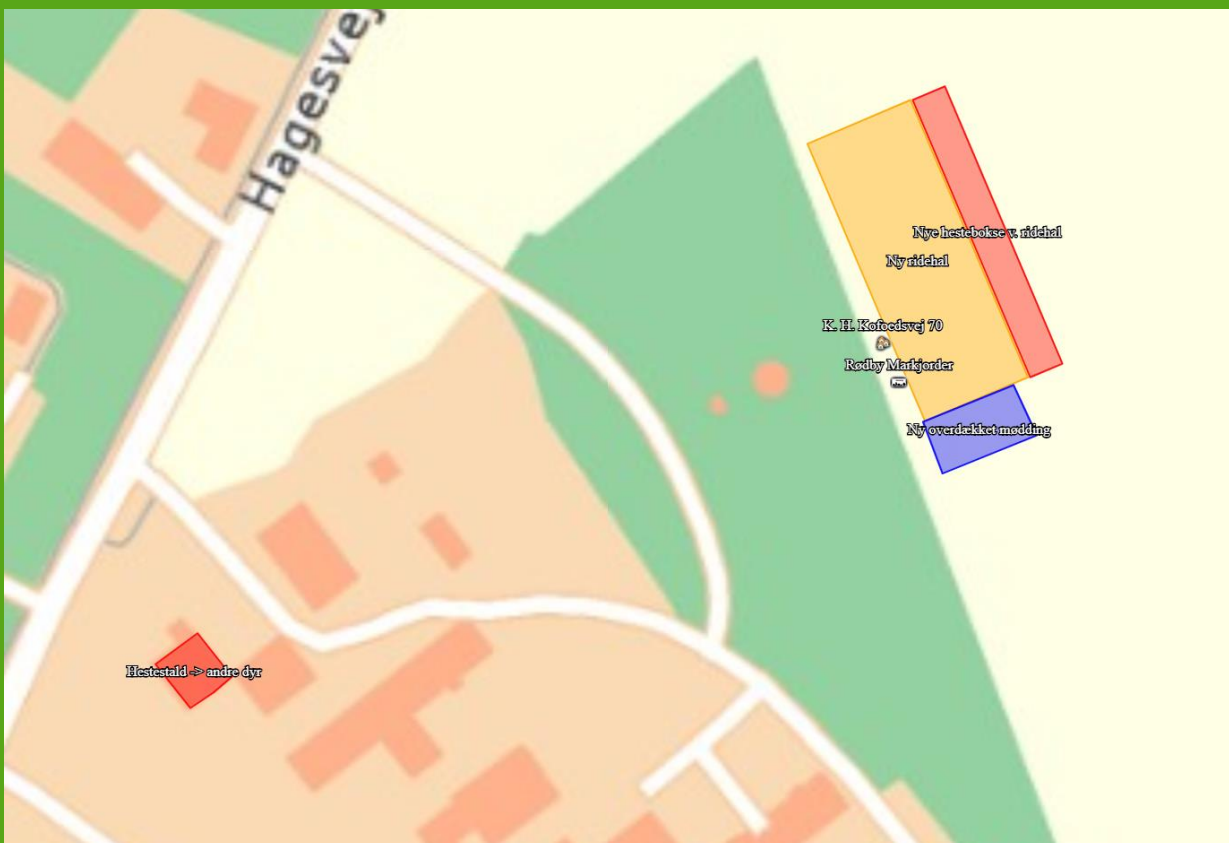


Tilladelse efter lov om husdyrbrug og anvendelse af gødning  
§ 16 b, stk. 1

Etablering af ridehal, hestestald og møddingsplads samt anvendelse  
af eksisterende staldanlæg til blandet dyrehold  
Bindernæs Efterskole, K.H. Kofoedsvej 70, 4970 Rødby



Lolland Kommune, Jernbanegade 7, 4930 Maribo  
Sags nr. 366520  
Meddelt den 14. december 2018

## DATABLAD

**Titel:**

Tilladelse efter lov om husdyrbrug og anvendelse af gødning § 16 b, stk. 1, Etablering af ridehal, hestestald og møddingsplads samt anvendelse af eksisterende staldanlæg til blandet dyrehold, Bindernæs Efterskole, K.H. Kofoedsvej 70, 4970 Rødby

**Lovgivning:**

- Lovbekendtgørelse nr. 1020 af 6. juli 2018 om husdyrbrug og anvendelse af gødning m.v.
- Bekendtgørelse nr. 1021 af 6. juli 2018 om godkendelse og tilladelse til husdyrbrug
- Bekendtgørelse nr. 838 af 22. juni 2018 om erhvervsmæssigt dyrehold, husdyrgødning m.v.

**Dato for afgørelsen:**

14. december 2018

**Ansøger:**

Bindernæs Efterskole

**CVR nr.:**

86944510

**CHR nr:**

124188

**Ejendom:**

K.H. Kofoedsvej 70, 4970 Rødby - 360006928

**Matrikelnummer staldanlæg:**

1 fa, 1 fz, Rødby Markjord

**Kontaktperson angående driften:**

Jodie Jørgensen

**Ansøgers konsulent:**

VKST – Heidi Ledskov

**Godkendelses- og tilsynsmyndighed:**

Lolland Kommune, Teknik- og Miljømyndighed, Jernbanegade 7, 4930 Maribo

**Sagsbehandler:**

Natur- og miljøsagsbehandler Catarina Jensen

**Kvalitetssikring:**

Fagkoordinator Dorthe Prip Lahrmann og miljøsagsbehandler Martin Westen

## INDHOLDSFORTEGNELSE

Datablad.....	1
Indholdsfortegnelse .....	2
1. Ansøgning, tilladelse og vilkår .....	4
1.1 Ansøgningen om miljøtilladelse.....	4
1.2 Samlet vurdering og afgørelse.....	4
1.3 Vilkår .....	4
1.4 Denne tilladelse.....	5
1.5 Offentlighed og klagevejledning .....	5
1.6 Meddelelsespligt ved ændringer, ejerforhold og uheld.....	6
1.7 Gyldighed og andre tilladelser eller godkendelser.....	7
1.8 Retsbeskyttelse .....	7
2. Beskrivelse af husdyrbruget og det ansøgte .....	8
2.1 Husdyrhold, stalde og produktionsareal .....	8
2.2 Husdyrgødning produktion, opbevaring og håndtering .....	10
2.4 Energi- og vandforbrug.....	11
2.5 Ammoniak fra anlægget og BAT krav .....	11
3. Beliggenhed og de landskabelige værdier.....	13
3.1 Afstandskrav, bygge- og beskyttelseslinjer, fredninger m.v. ....	13
3.2 Planmæssige forhold og beplantning .....	14
4. Ammoniak og natur.....	16
4.1 Ammoniak fra anlægget .....	16
4.2 Ammoniakfølsomme lokaliteter.....	16
4.3 Ammoniak og særligt beskyttede dyre- og plantearter.....	18
4.4 Ammoniak og internationale naturbeskyttelsesområder .....	19
5. Jord, grundvand og overfladevand .....	21
5.1 Jord og grundvand .....	21
5.2 Overflade- og spildevand .....	21
6. Forurening fra anlægget .....	22
6.1 Lugt.....	22
6.2 Skadedyr .....	23
6.3 Affald .....	24
6.4 Støj og støv .....	24
6.5 Transport.....	25
6.6 Andre påvirkninger .....	25
7. Egenkontrol og dokumentation .....	26
9. Bilag .....	27
Bilag 1 Oversigttegning .....	28
Bilag 2 Projektbeskrivelse.....	29

Bilag 3 Eksisterende stald..... 30

## 1. ANSØGNING, TILLADELSE OG VILKÅR

*I dette kapitel beskrives det ansøgte, og her er den samlede vurdering og afgørelse samt tilladelsens vilkår og beskrivelse af offentlighed samt juridiske forhold omkring tilladelsen.*

### 1.1 ANSØGNINGEN OM MILJØTILLADELSE

Der er søgt om tilladelse til etablering af en ny ridehal, en ny hestestald og en ny overdækket møddingsplads samt til fortsat brug af ældre stald til bladet dyrehold.

Der er søgt om anvendelse af et samlet produktionsareal på 318 m<sup>2</sup>, hvoraf de 270 m<sup>2</sup> er ny-byggeri. Møddingspladsen er på 274 m<sup>2</sup>.

### 1.2 SAMLET VURDERING OG AFGØRELSE

Lolland Kommune meddeler hermed jf. husdyrbrugloven<sup>1</sup> § 16 b, stk. 1 godkendelse til det ansøgte på baggrund af ansøgers oplysninger og på betingelse af, at tilladelsens vilkår overholdes.

Det er Lolland Kommunes samlede vurdering jf. husdyrgodkendelsesbekendtgørelsen<sup>2</sup> § 33, at det ansøgte kan gennemføres uden væsentlig virkning på miljøet i forhold til omgivelsernes sårbarhed og kvalitet.

### 1.3 VILKÅR

1. De på kort 2.1.3 markerede stalde må anvendes til henholdsvis alle dyr på dybstrøelse (48 m<sup>2</sup>) og heste på dybstrøelse (270 m<sup>2</sup>) jf. tabel 2.1.1.
2. Den på kort 2.1.3 markerede overdækkede møddingsplads på 274 m<sup>2</sup> må anvendes til fast gødning og dybstrøelse fra dyreholdet på efterskolen.
3. Opstår der fra dyreholdet på ejendommen problemer med andre skadedyr, skal bekæmpelse af disse ske efter retningslinjerne fra Aarhus Universitet, Institut for Agroøkologi.
4. Dyreholdet på ejendommen må hos naboer ikke give anledning til støj, der overstiger de på enhver tid vejledende grænseværdier i Miljøstyrelsens vejledning om ekstern støj fra landbrug.

<sup>1</sup> Lovbekendtgørelse nr. 1020 af 6. juli 2018 om husdyrbrug og anvendelse af gødning m.v.

<sup>2</sup> Bekendtgørelse nr. 1021 af 6. juli 2018 om godkendelse og tilladelse til husdyrbrug

5. Såfremt Lolland Kommune ved en orienterende støjmåling vurderer, at Miljøstyrelsens vejledende støjgrænser er overskredet, skal der gennemføres en støjkortlægning af et autoriseret firma efter Miljøstyrelsens retningslinjer. Støjkortlægningen skal bekostes af ejendommens ejer eller driftsherre og skal - undtagen opfølgende målinger - maksimalt ske 1 gang årligt.
6. Er den vejledende støjgrænse overskredet, skal der ske afhjælpende foranstaltninger, og en ny støjkortlægning skal dokumentere, at støjgrænsen efterfølgende er overholdt.
7. Denne tilladelse skal være tilgængelig på ejendommen som et trykt eksemplar eller elektronisk.

## 1.4 DENNE TILLADELSE

Denne tilladelse er opbygget kapitler i henhold til de punkter, som Lolland Kommune skal vurdere og om nødvendigt stille vilkår til jf. husdyrgodkendelsesbekendtgørelsen §§ 33-35.

I hvert af kapitlerne 2 – 6 er ansøgers beskrivelse, Lolland Kommunes bemærkninger og vurdering af forholdet samt evt. de nødvendige vilkår for den ansøgte drift.

Kapitel 7 indeholder beskrivelse, vurdering samt vilkår om egenkontrol jf. vurderinger og vilkår i tidligere kapitler.

Sidst i tilladelsen findes de nødvendige bilag.

## 1.5 OFFENTLIGHED OG KLAGEVEJLEDNING

### Høring ansøgning om miljøtilladelse

Jf. husdyrbrugloven § 55, stk. 2 er det Lolland Kommunes vurdering, at ansøgning om miljøtilladelse ikke skal offentliggøres jf. VVM reglerne.

### Høring udkast til miljøtilladelse

Udkast til denne miljøtilladelse har været i høring hos ansøger og dennes konsulent uden bemærkninger.

Udkast til denne miljøtilladelse har ikke været i høring hos ejer og lejere af nabobeboelser eller ejer af feriehuse i feriecenteret Lalandia, da konsekvenszonen for lugt er beregnet til 0 m.

### Klagevejledning

Denne afgørelse kan påklages til Miljø- og Fødevareklagenævnet ifølge Husdyrbruglovens § 76, stk. 1. Klageberettigede er en række organisationer fastlagt i loven (se nedenfor), samt alle med en væsentlig individuel interesse i afgørelsen.

Klagen skal indsendes via Klageportalen, som findes på [www.borger.dk](http://www.borger.dk) eller på [www.virk.dk](http://www.virk.dk). Fristen er 4 uger efter offentliggørelsen af afgørelsen den 17. december 2018. Klagen skal derfor være modtaget senest 14. januar 2019. Afgørelsen offentliggøres på Lolland Kommunes hjemmeside [www.lolland.dk](http://www.lolland.dk) samt på Danmark Miljøportal [www.dma.dk](http://www.dma.dk).

Når klagen er indgivet via Klageportalen, vurderer Lolland Kommune, om klagen giver anledning til at ændre afgørelsen. Hvis Lolland Kommune fastholder afgørelsen, sender vi relevante oplysninger i sagen videre til Miljø- og Fødevareklagenævnet.

Det er en forudsætning for at få behandlet klagen, at der indbetales et gebyr på 900 kr. for privatpersoner og 1.800 kr. for virksomheder og organisationers til Miljø- og Fødevareklagenævnet via Klageportalen. Hvis klageren får helt eller delvist medhold, refunderer Miljø- og Fødevareklagenævnet gebyret.

Hvis du mener, du er berettiget til at blive fritaget for at bruge Klageportalen, skal du kontakte Lolland Kommune. Om du fritages, er Miljø- og Fødevareklagenævnet afgørelse.

Lolland Kommune giver besked til den, som har fået denne afgørelse, om at den er blevet påklaget.

Ifølge Husdyrbrugloven § 81, stk. 1 har en klage over denne afgørelse ikke opsættende virkning, medmindre klagenævnet bestemmer andet.

Ønskes afgørelsen afgjort ved domstolene, skal retssagen jf. Husdyrbrugloven § 90 være anlagt inden 6 måneder efter, at afgørelsen er meddelt.

Tilladelsen er fremsendt til følgende:

- Bindernæs Efterskole
- VKST v/Heidi Ledskov – [hsl@vkst.dk](mailto:hsl@vkst.dk)
- Styrelsen for patientsikkerhed – [sjl@sst.dk](mailto:sjl@sst.dk)
- Danmarks Naturfredningsforening (DN) – [dnlolland-sager@dn.dk](mailto:dnlolland-sager@dn.dk)
- Det Økologiske Råd – [husdyr@ecocouncil.dk](mailto:husdyr@ecocouncil.dk)
- Dansk Ornitologisk Forening (DOF) – [natur@dof.dk](mailto:natur@dof.dk), [lolland@dof.dk](mailto:lolland@dof.dk)
- Danmarks Sportsfisker Forbund – [post@sportsfiskerforbundet.dk](mailto:post@sportsfiskerforbundet.dk)
- Danmarks Fiskeriforening – [mail@dkfisk.dk](mailto:mail@dkfisk.dk)
- Ferskvandsfiskeriforeningen – [nb@ferskvandsfiskeriforeningen.dk](mailto:nb@ferskvandsfiskeriforeningen.dk)
- Friluftsrådet – [fr@friluftsradet.dk](mailto:fr@friluftsradet.dk)
- Friluftsrådet Storstrømmen – [storstroem@friluftsradet.dk](mailto:storstroem@friluftsradet.dk)
- Dansk Botanisk Forening – [perh@snm.ku.dk](mailto:perh@snm.ku.dk)

## 1.6 MEDDELELSESPLOIGT VED ÆNDRINGER, EJERFORHOLD OG UHELD

Alle ændringer og udvidelse af dyreholdet på efterskolen, der ligger ud over det, der er givet mulighed for med denne tilladelse, skal forelægges Lolland Kommune til vurdering af, om ændringen eller udvidelsen kræver tilladelse, godkendelse eller er anmeldelsespligtig.

Den driftsansvarlige skal desuden underrette Lolland Kommune, såfremt der sker ejerskifte eller udskiftning af den driftsansvarlige, eller hvis dyreholdet hel - eller delvis ophører i en periode.

Lolland Kommune skal ligeledes underrettes, såfremt der er hændelser på ejendommen, som har væsentlig miljømæssig betydning.

## 1.7 GYLDIGHED OG ANDRE TILLADELSER ELLER GODKENDELSER

Der er ikke tidligere givet miljøtilladelse eller miljøgodkendelse til husdyrproduktion på efterskolen, da dyreholdet inden denne miljøtilladelse alene var anmeldelsespligtig efter reglerne gældende før 1. januar 2007.

Denne tilladelse skal være fuldt udnyttet senest 6 år efter den er meddelt – ellers bortfalder dele af tilladelsen jf. reglerne i husdyrbrugloven.

Hvis tilladelsen efterfølgende ikke udnyttes fuldt ud i 3 på hinanden følgende år, bortfalder dele af tilladelsen jf. reglerne i husdyrbrugloven.

Dyreholdet skal til enhver tid leve op til gældende regler i lovgivningen, selvom disse regler kan være skærpede i forhold til denne tilladelse.

Lolland Kommune gør desuden opmærksom på, at det er ansøgers eget ansvar at indhente evt. andre relevante tilladelser, godkendelser eller dispensationer efter anden lovgivning. Herunder byggetilladelse.

## 1.8 RETSBESKYTTELSE

Med denne tilladelse følger 8 års retsbeskyttelse. Retsbeskyttelsen udløber derfor i 2026 på samme dato, som denne tilladelse er givet.

Lolland Kommune kan dog i særlige tilfælde jf. Husdyrbrugloven § 40, stk. 2 meddele forbud eller påbud før de 8 år er forløbet.

Lolland Kommune den

14. januar 2018



Catarina Jensen  
Natur- og miljøsagsbehandler



## 2. BESKRIVELSE AF HUSDYRBRUGET OG DET ANSØGTE

*I dette kapitel beskrives stalde og dyrehold, husdyrgødning samt andre drifts forhold af miljømæssig betydning.*

### 2.1 HUSDYRHOLD, STALDE OG PRODUKTIONSAREAL

#### Ansøgers oplysninger

##### Nybyggeri

Der ønskes opført en ny ridehal med tilhørende bokse på den ene langside samt en overdækket mødding i den sydøstlige gavl. For nærmere detaljer se vedlagte projektbeskrivelse – bilag 2 i denne tilladelse.

##### Dyrehold

Hesteholdet ønskes primært placeret i den nye stald ved ridehallen. I den eksisterende hestestald ønskes der øvrige hobbydyr, så i ansøgningen er angivet "Alle dyr,dybstrøelse" i den nuværende hestestald.

Se i øvrigt vedlagt oversigtstegninger – bilag 1 og bilag 3 i denne tilladelse.

Det samlede ansøgte produktionsareal vil være: Hestebokse ved ny ridehal: 270 m<sup>2</sup> (heste) og eks. hestestald: 48 m<sup>2</sup> (alle dyr).

#### Ansøgning (207676) | Stalde og produktioner ?

Tegn og navngiv staldafsnit på kortet. Klik herefter på Listevisning for at oprette produktionsarealer med staldsystem og dyretype samt evt. miljøteknologi. Resultater af ammoniakberegninger kan ses under fanen "Resultater".

Kort	Listevisning	Resultater	Kort i fuld skærm	
<b>Ansøgt drift</b> Nudrift   8 års drift ⓘ				
<input type="checkbox"/> Staldafsnit benyttes ikke i ansøgt drift ⓘ				
<b>Hestestald -&gt; andre dyr</b> Kildehøjde: 3 m   Ventilation: Naturlig ventilation   Størrelse: 147 m <sup>2</sup>				
<b>Oversigt over dyretyper og produktionsarealer ? ⓘ</b>				
(#110725) Alle dyr; Dybstrøelse   Udgør: 48 m <sup>2</sup>				
BAT-forudsætning: Eksisterende staldafsnit   Antal måneder på græs: 5   Miljøteknologi: Ingen				
Samlet produktionsareal udgør   32.7 %   48 m <sup>2</sup>				
<input type="checkbox"/> Staldafsnit benyttes ikke i ansøgt drift ⓘ				
<b>Nye hestebokse v. ridehal</b> Kildehøjde: 3 m   Ventilation: Naturlig ventilation   Størrelse: 524 m <sup>2</sup>				
<b>Oversigt over dyretyper og produktionsarealer ? ⓘ</b>				
(#110730) Heste. Dybstrøelse   Udgør: 270 m <sup>2</sup>				
BAT-forudsætning: Nyt (inkl. renoveret) staldafsnit   Antal måneder på græs: 0   Miljøteknologi: Ingen				
Samlet produktionsareal udgør   51.5 %   270 m <sup>2</sup>				

Skema 2.1.1 Ansøgt drift fra den elektroniske ansøgning

## Ansøgning (207676) | Stalde og produktioner ?

Tegn og navngiv staldafsnit på kortet. Klik herefter på Listevisioning for at oprette produktionsarealer med staldsystem og dyretype samt evt. miljøteknologi. Resultater af ammoniakberegninger kan ses under fanen "Resultater".

Kort Listevisioning Resultater ✕ Kort i fuld skærm

Ansøgt drift **Nudrift** 8 års drift ⓘ

Staldafsnit benyttes ikke i nudrift ⓘ

Hestestald -> andre dyr Kildehøjde: 3 m Ventilation: Naturlig ventilation Størrelse: 147 m<sup>2</sup>

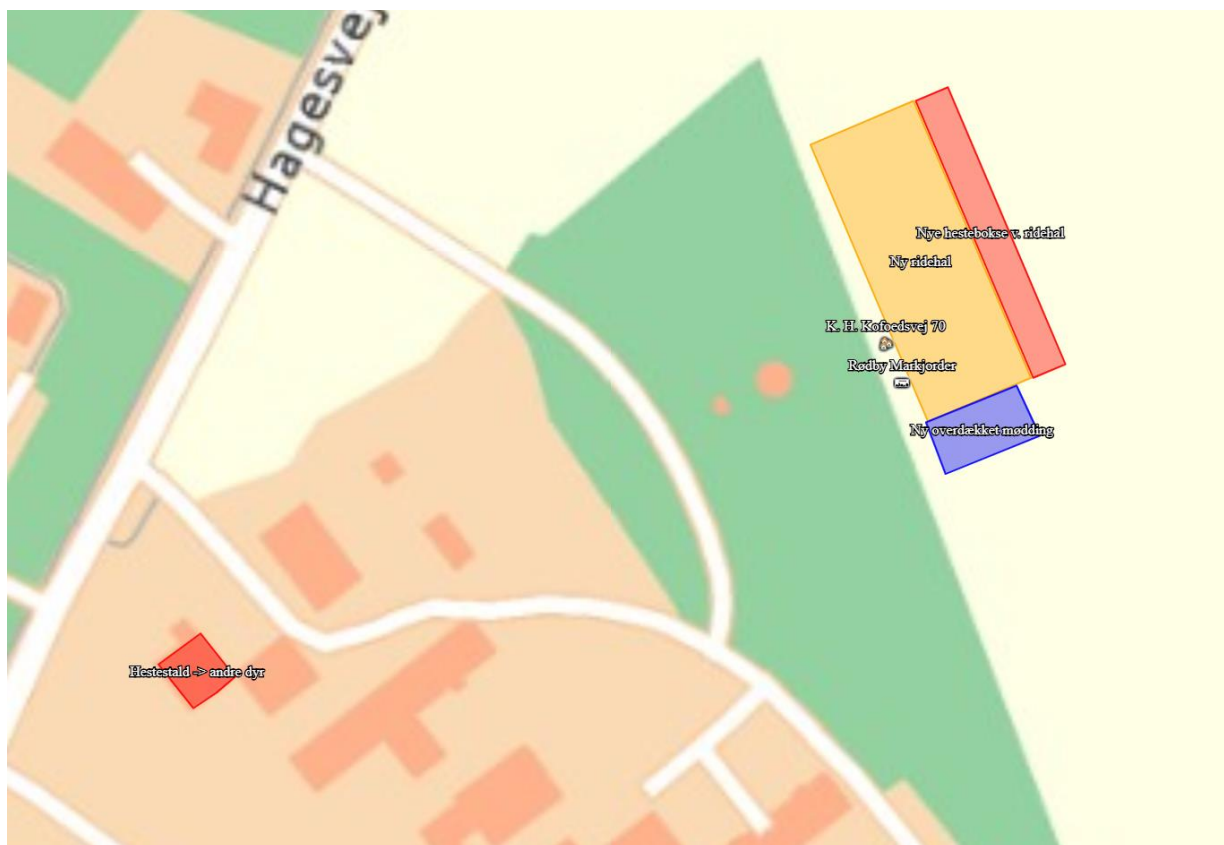
Oversigt over dyretyper og produktionsarealer ? ⓘ

(#110726) Heste, Dybstrøelse Antal måneder på græs: 5 Miljøteknologi: Ingen	Udgør: 88 m <sup>2</sup>
Samlet produktionsareal udgør	59.9 % <b>88 m<sup>2</sup></b>

Staldafsnit benyttes ikke i nudrift ⓘ

Nye hestebokse v. ridehal Kildehøjde: 3 m Ventilation: Naturlig ventilation Størrelse: 524 m<sup>2</sup>

Skema 2.1.2 Skema fra den elektroniske ansøgning angående nu-drift og drift for 8 år siden (ens)



Kort 2.1.3 Kort fra den elektroniske ansøgning

### Lolland Kommunes bemærkninger og vurdering

Der er ikke tidligere meddelt miljøtilladelse eller –godkendelse til hesteholdet på ejendommen, da hesteholdet hidtil alene har været anmeldelsespligtigt efter dagældende lovgivning.

Denne tilladelse er alene en miljøtilladelse til hold af heste på det ansøgte produktionsareal, samt til anvendelse af den ansøgte overdækkede møddingsplads til gødning fra stalden – se afsnit 2.2 angående møddingspladsen.

Begge stalde er med naturlig ventilation. Der foreligger ingen teknologi til reduktion af ammoniak eller lugt fra stalde med naturlig ventilation. Derfor stilles der ingen vilkår angående ventilation.

Det nye anlæg ligger i modsætning til resten af efterskolens bygningsmasse i landzone. I forhold til planlovens landzonebestemmelser omfatter denne tilladelse både stalde, møddingsplads og ridehallen.

Den gamle stald ligger i byzone, men på efterskolens eget areal og er omfattet af lokalplanen for efterskolen. Desuden er dyrene udgående i sommerhalvåret, hvor der ellers kunne være problemer med lugt.

Mere om de planmæssige forhold i kapitel 3.

#### Vilkår

- De på kort 2.1.3 markerede stalde må anvendes til henholdsvis alle dyr på dybstrøelse (48 m<sup>2</sup>) og heste på dybstrøelse (270 m<sup>2</sup>) jf. tabel 2.1.1.

## 2.2 HUSDYRGØDNING PRODUKTION, OPBEVARING OG HÅNDTERING

### Ansøgers oplysninger

Alle dyr vil komme til at gå i dybstrøelse. Der er fast bund uden afløb i alle bokse. Når der muges ud, vil dybstrøelsen blive anbragt på den overdækkede mødding på 274 m<sup>2</sup>. Hestene er på fold dagligt, gennemsnitligt 8 timer i døgnet.

Der vil være ca. 23 heste (500-700 kg) x (5,13 t/dyr) = 118 t/år, svarende til ca. 200 m<sup>3</sup>/år. Derudover vil der være en mindre mængde dybstrøelse fra andre hobbydyr. Dette er dog ikke regnet med, da det er beskedne mængder, og hestene er som før nævnt ude gennemsnitligt 8 timer i døgnet, hvilket burde trækkes fra. Men med en mødding på ca. 550 m<sup>3</sup>, er der opbevaringskapacitet til mindst 2,5 år.

I den nye hestestald etableres et vandspiltov. Vandforbruget herfra forventes at være max. 50 liter/dag. Boksene rengøres en gang årligt, her anvendes ca. 2.500 liter vand, svarende til et samlet årligt vandforbrug på ca. 20.750 liter = 20,75 m<sup>3</sup>.

Hertil kommer afløbsvand fra mødding, men dette vil være meget begrænset, da den er overdækket. Med en opsamlingsbeholder på 20 m<sup>3</sup>, vil der således være næsten et års opbevaringskapacitet.

### **Lolland Kommunes bemærkninger og vurdering**

Som udgangspunkt finder Lolland Kommune gældende lovgivning om opbevaring og håndtering af husdyrgødningen for tilstrækkelig.

Da efterskolen ikke selv har arealer til anvendelsen af gødningen, skal der jf. gældende lovgivning foreligge en aftale om afhændelse af gødningen til anvendelse på landbrugsarealer eller til et godkendt forbrændingsanlæg.

Lolland Kommune giver ikke tilladelse til et specifikt antal dyr i staldene, men Lolland Kommune skal alligevel forholde sig til, om der er tilstrækkelig kapacitet til opbevaring af den på ejendommen producerede husdyrgødning.

Det er Lolland Kommunes vurdering, at kapaciteten til opbevaring af den på efterskolen producerede husdyrgødning er tilstrækkelig. Det samme gælder for opbevaring af møddingssaft samt andet vand, som ledes til møddigssaftbeholderen jf. oplysninger fra ansøger.

Lugt behandles i afsnit 6.1 og skadedyr i form af fluer i afsnit 6.2.

#### **Vilkår**

- Den på kort 2.1.3 markerede overdækkede møddingsplads på 274 m<sup>2</sup> må anvendes til fast gødning og dybstrøelse fra dyreholdet på efterskolen.

## **2.4 ENERGI- OG VANDFORBRUG**

Ansøger har ikke fremsendt oplysninger om energi- og vandforbrug i nu-drift eller i ansøgt drift.

### **Lolland Kommunes bemærkninger og vurdering**

Det er Lolland Kommunes vurdering, at den økonomiske besparelse, der vil være ved at være opmærksom på energi- og vandforbrug, vil være tilstrækkelig til at forbruget på ejendommen ikke er større end nødvendigt.

Der stilles ingen vilkår i relation til energi- og vandforbrug.

## **2.5 AMMONIAK FRA ANLÆGGET OG BAT KRAV**

Ansøger har ikke redegjort særskilt om ammoniak fra staldanlæg og anlæg til husdyrgødning.

### **Lolland Kommunes bemærkninger og vurdering**

Da der fra den ansøgte drift jf. beregning i den elektroniske ansøgning årligt kommer mindre end 750 kg ammoniak fra de 2 stalde og møddingspladsen, skal det ansøgte ikke overholde krav om renere teknologi (BAT<sup>4</sup>) angående ammoniak, og ansøger skal ikke redegøre særskilt for ammoniak emissionen.

Den beregnede ammoniakemission er årligt på 317 kg ammoniak.

Der foreligger desuden ikke teknologiblad fra Miljøstyrelsen om reduktion af ammoniak fra stalde med naturlig ventilation.

Der stilles ingen vilkår.

### 3. BELIGGENHED OG DE LANDSKABELIGE VÆRDIER

I dette kapitel beskrives anlægget i forhold til diverse afstandskrav, samt husdyrbrugets beliggenhed i forhold til forskellige bygge- og beskyttelseslinjer, fredninger mv. Desuden beskrives husdyrbrugets placering i landskabet med hensyn til landskabelige værdier samt beplantning.

#### 3.1 AFSTANDSKRAV, BYGGE- OG BESKYTTELSESLINJER, FREDNINGER M.V.

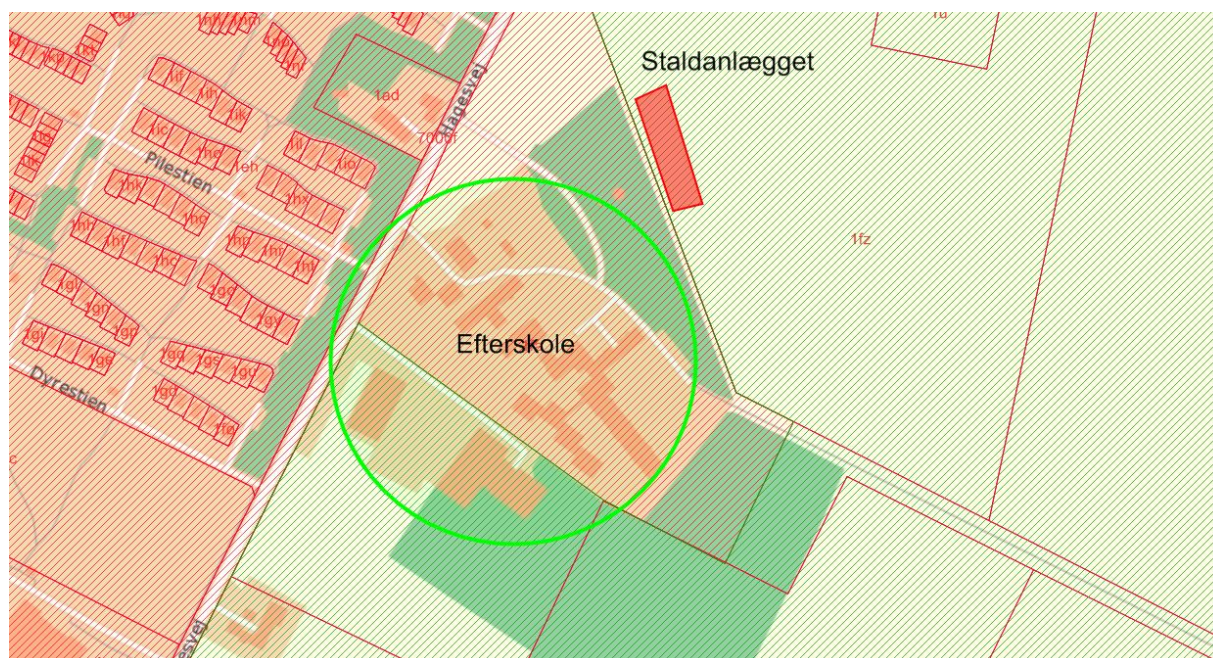
Det skal vurderes, om placering af stalde og anlæg til husdyrgødning overholder de i lovgivningen fastsatte afstandskrav<sup>3</sup>, samt om placeringen er i strid med bygge- og beskyttelseslinjer samt fredninger.

##### Lolland Kommunes bemærkninger og vurdering

Staldanlægget bygges på nabomatriklen, men der er en overdragelse i gang, så efterskolen bliver ejer af matriklen.

Skellet mellem de 2 matrikler er samtidig afgrænsning af byzone. Efterskolen ligger i byzone, mens det ansøgte staldanlæg ligger i landzone. Afstandskrav mellem staldanlæg og byzone er 50 m.

Det er Lolland Kommunes vurdering, at der kan gives dispensation til afstandskrav til byzone, da det nye staldanlæg er en naturlig del af efterskolen, samt at der netop er tale om en efterskole, hvor hestehold og ridning er en del af efterskolens fagområder.



Kort 3.1.1 Det ansøgte anlæg i forhold til skel og byzone (rød skravering)

<sup>3</sup> Afstandskrav i husdyrbrugloven – lovbekendtgørelse nr. 1020 af 6. juli 2018 om husdyrbrug og anvendelse af gødning m.v. - §§ 6-8.

I henhold til husdyrbrugloven § 9, stk. 1 giver Lolland Kommune hermed dispensation for overholdelse af afstandskrav i samme lovs § 6, stk. 1 pkt. 3 til, at staldanlægget etableres mindre end 50 m fra byzone – der gives dispensation til etablering helt op ad byzonegrænsen.

Der stilles ingen særlige vilkår i forbindelse med dispensationerne.

Angående det nye anlæg overholdes øvrige afstandskrav.

Det samme gælder bygge- og beskyttelseslinier og fredninger.

Placering af den eksisterende stald er en del af lokalplanen for efterskolen, og det vurderes at placeringen af den ikke er i strid med afstandskrav eller med beskyttelseslinier.

Der stilles ingen vilkår.

### 3.2 PLANMÆSSIGE FORHOLD OG BEPLANTNING

Det skal vurderes, om etablering af den nye stald m.v. samt fortsat brug af den eksisterende stald kan være i strid med de planmæssige forhold, som er beskrevet nærmere i Lolland Kommunes kommuneplan.

#### **Lolland Kommunes bemærkninger og vurdering**

Staldene m.v. er placeret udenfor følgende udpegninger i Lolland Kommunes kommuneplan:

- Friluftsområde
- Geologisk interesse områder
- Kulturarvsarealer
- Jordbrugsområde medsærlige natur- og landskabsinteresse
- Større sammenhængende landskaber
- Særlige lokale naturområder
- Økologisk forbindelse
- Byzone (den nye stald m.v. til heste)

Staldene m.v. er placeret indenfor følgende udpegninger i Lolland Kommunes kommuneplan:

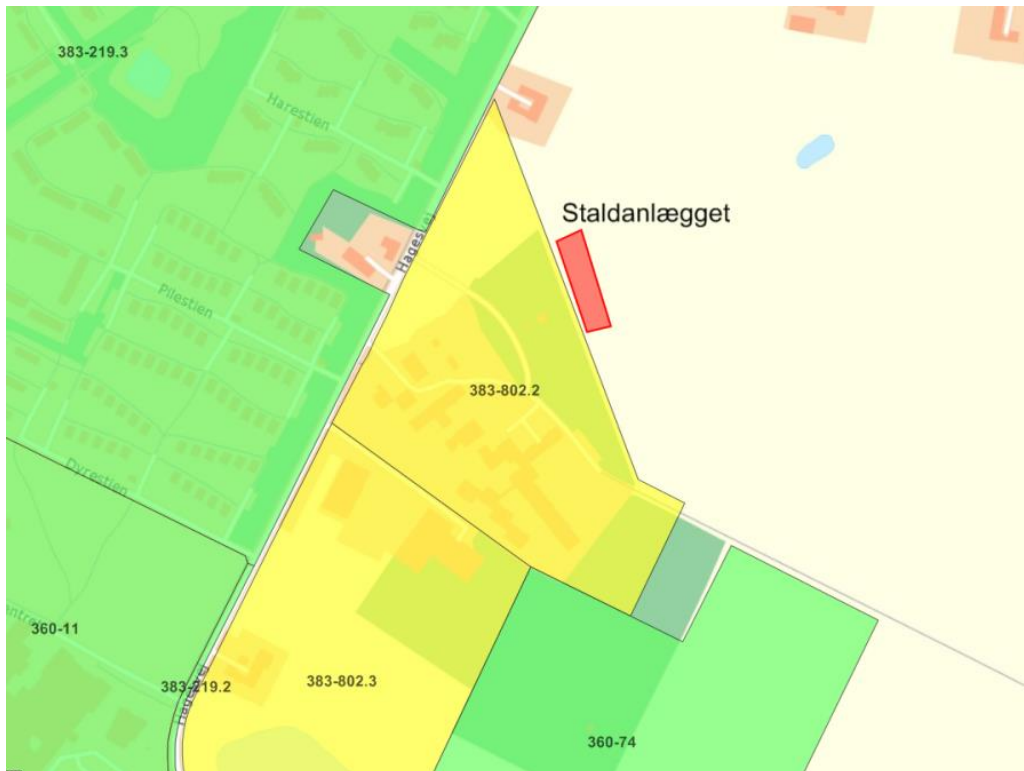
- Byzone (den gamle stald til alle dyr)
- Kystnærhedszone

Placering af det nye anlæg vurderes at være af underordnet betydning for de statslige interesser i kystnærhedszonen. Staldanlægget placeres ca. 875 m fra kysten bag det Lollandske dige, og den eksisterende efterskole og området opleves ikke som værende en del af kystlandskabet.

Efterskolen er omfattet af lokalplan 383-802.2 – "Område til skole- og kursusvirksomhed ved Bindernæs". Det vurderes at være uden betydning for sagen, da det nye anlæg etableres udenfor det lokalplanlagte område.

Den eksisterende stald, som fremover skal bruges til blandet dyrehold, ligger i byzone. Stalden er dog en del af lokalplanen for efterskolen. Den fremtidige anvendelse af stalden til blandet dyrehold er ikke i strid med lokalplanen.

Der stilles ingen vilkår.



Kort 3.2.1 Den nye stald m.v. i forhold til lokalplanlagte områder



## 4. AMMONIAK OG NATUR

*I dette kapitel beskrives ammoniak fra anlægget og dets betydning for natur – herunder særligt ammoniakfølsom natur og internationale naturbeskyttelsesområder.*

### 4.1 AMMONIAK FRA ANLÆGGET

I den elektronisk ansøgning er det beregnet den samlede ammoniakemission fra anlægget – stalde og møddingsplads – i ansøgt drift er 218 kg ammoniak pr. år. Det er 189 kg mere end i nudrift og driften på ejendommen for 8 år siden (8 års-drift). Ammoniakemission i nu-drift og 8 års drift er på 29 kg ammoniak pr. år.

#### **Lolland Kommunes bemærkninger og vurdering**

Se nærmere om ammoniak og renere teknologi i afsnit 2.5.

Lolland Kommune har ingen bemærkninger til beregningen, og der stilles ingen vilkår.

### 4.2 AMMONIAKFØLSOMME LOKALITETER

Her skal Lolland Kommune vurdere, om ammoniak fra stalde og møddingsplads påvirker ammoniakfølsomme lokaliteter – kategori 1, - 2 og kategori 3 natur samt evt. anden natur. Kategorierne, grænseværdierne samt beregning af ammoniak fra anlægget på de enkelte kategorier beskrives nærmere i husdyrgodkendelsesbekendtgørelsen<sup>4</sup> § 2 stk. 1 samt §§ 25-29.

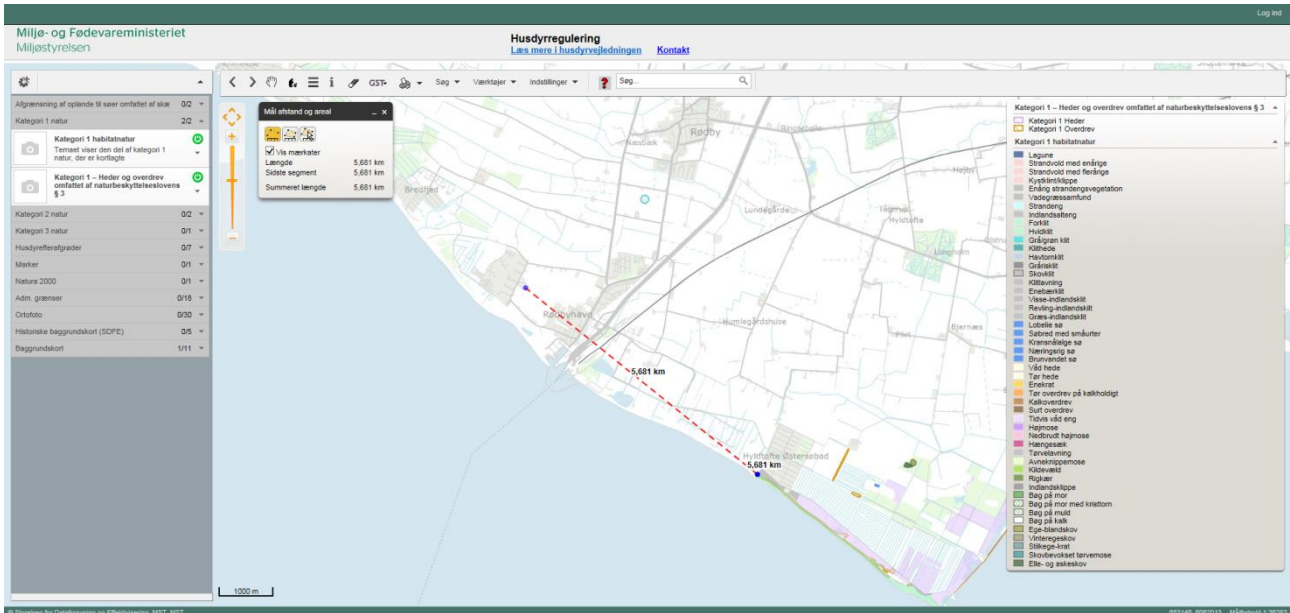
- Kategori 1 natur er særlig ammoniak følsomme naturtyper omfattet af Naturbeskyttelsesloven § 3 og beliggende i internationale naturbeskyttelsesområde (Natura 2000)-husdyrgodkendelsesbekendtgørelsen § 2, stk. 1, pkt. 1.
- Kategori 2 natur er særlig ammoniak følsomme naturtyper omfattet af Naturbeskyttelsesloven § 3 og beliggende udenfor internationale naturbeskyttelsesområder - husdyrgodkendelsesbekendtgørelsen § 2, stk. 1, pkt. 2.
- Kategori 3 natur er heder, moser og overdrev omfattet af Naturbeskyttelsesloven § 3 samt ammoniakfølsomme skove - husdyrgodkendelsesbekendtgørelsen § 2, stk. 1, pkt. 3.

#### **Lolland Kommunes bemærkninger og vurdering**

Nærmeste kategori 1 ligger i Natura 2000 område Smålandsfarvandet og Guldborgsund med kyster (Natura 2000 område 173, Fuglebeskyttelsesområde nr. 83). Der er tale om Forklit, som starter syd for Hyldtofte østersøbad og som strækker sig mod øst ud på tangen Hyldekrog. Afstanden fra staldanlæg til lokaliteten er 5,7 km.

I den elektroniske ansøgning kan det beregnes, at totaldepositionen af ammoniak fra husdyranlæg på efterskolen på klitten er 0,0 kg ammoniak pr. ha pr. år.

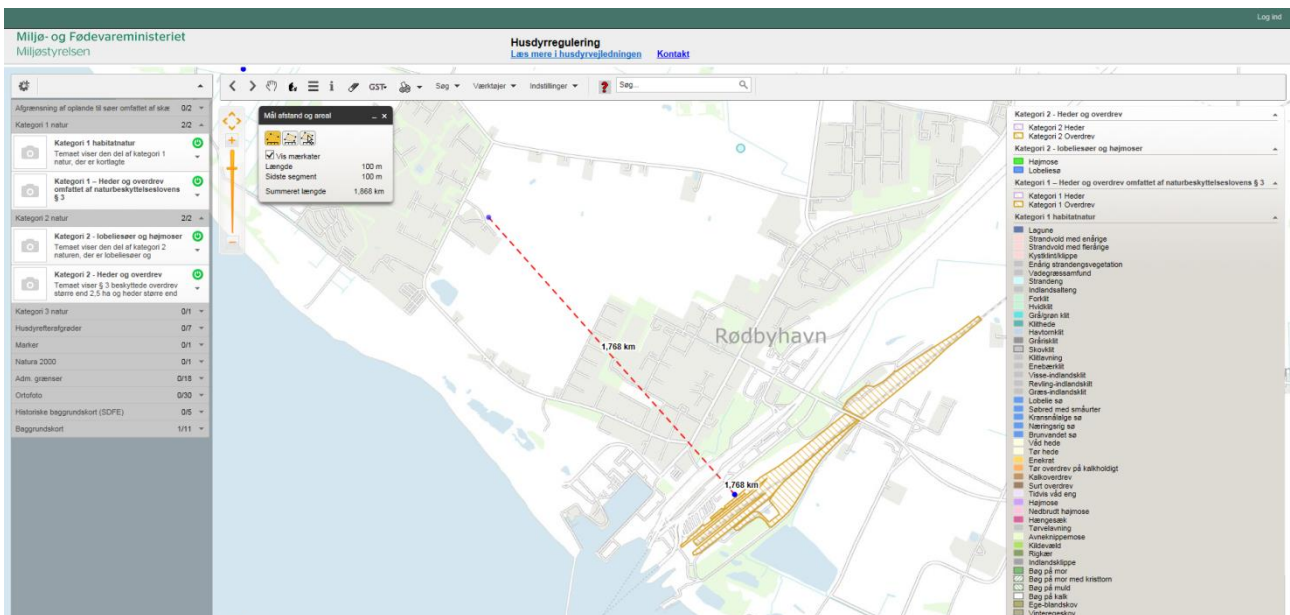
<sup>4</sup> Bekendtgørelse nr. 1380 af 30. november 2017 om godkendelse og tilladelse til husdyrbrug



Kort 4.2.1 Bindernæs Efterskole og nærmeste kategori 1 natur ved Hyldekrog

Nærmeste kategori 2 natur er det nedlagte baneterræn ved Rødby Færge, som er registreret som kategori 2 overdrev. Afstanden til lokaliteten er ca. 1,8 km.

I den elektroniske ansøgning kan det beregnes, at totaldepositionen af ammoniak fra husdyranlæg på efterskolen på overdrevet er 0,0 kg ammoniak pr. ha pr. år.

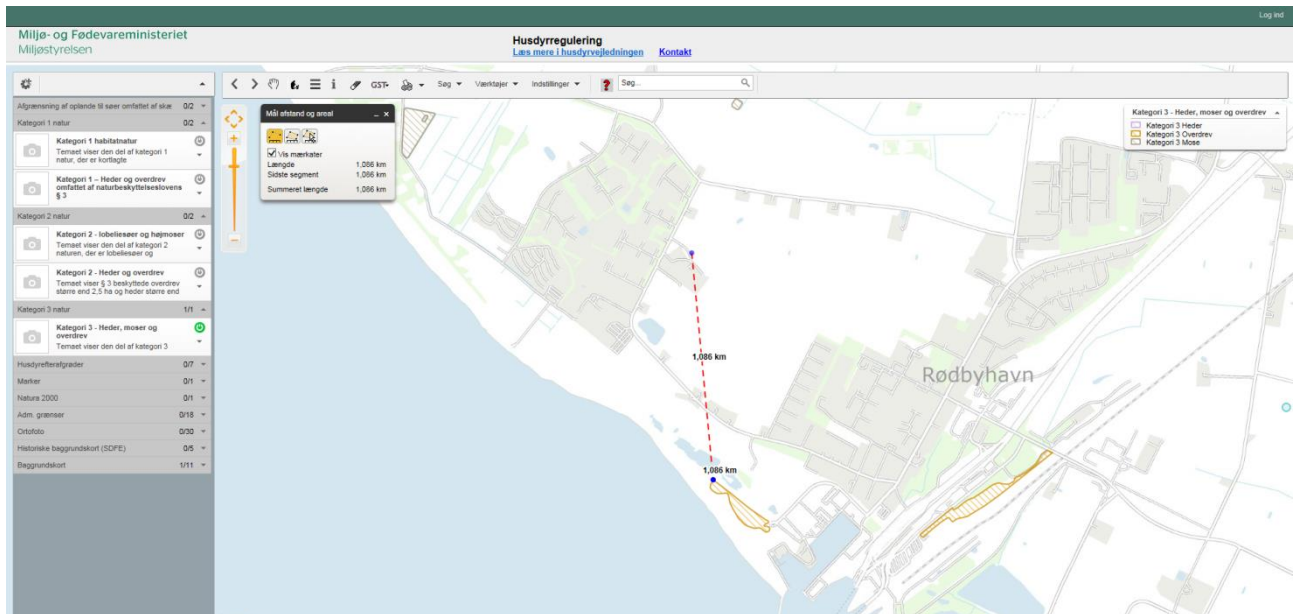


Kort 4.2.2 Bindernæs Efterskole og nærmeste kategori 2 natur ved Rødby Færge

Nærmeste kategori 3 natur vurderes at være et overdrev øst for Rødbyhavn havn. Afstanden til lokaliteten er ca. 1,1 km.

I den elektroniske ansøgning kan det beregnes, at både total- og merdepositionen af ammoniak fra husdyranlæg på efterskolen på overdrevet er 0,0 kg ammoniak pr. ha pr. år.

Den næst nærmeste kategori 3 natur er et overdrev 1,4 km vest for efterskolen. Her er beregningen i den elektroniske ansøgning ligeledes, at både total- og meremissionen er på 0,0 kg ammoniak pr. ha. pr. år.



Kort 4.2.3 Bindernæs Efterskole og nærmeste kategori 3 natur ved Rødby havn

Samlet set vurderes det, at ammoniak fra de ansøgte stald ikke vil give anledning til påvirkning af hverken kategori 1 -, kategori 2 – eller kategori 3 natur.

Der stilles derfor ingen vilkår i forhold til kategori 1, - 2 og kategori 3 natur.

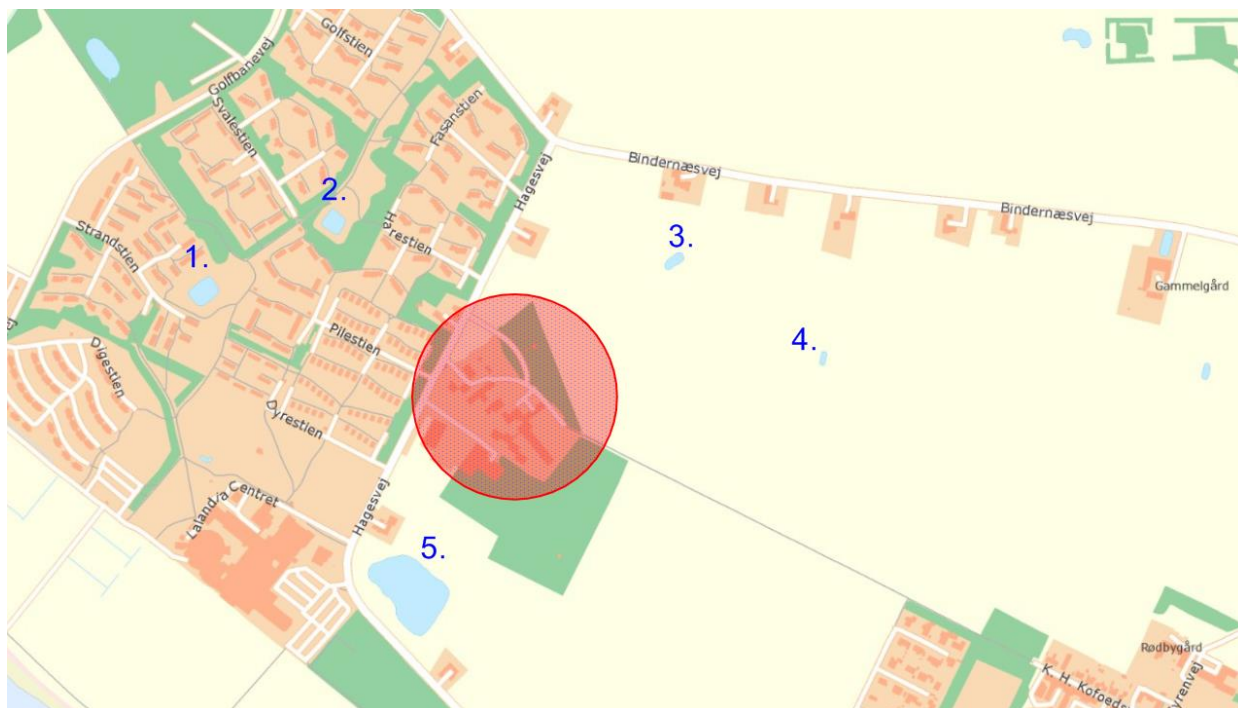
## 4.3 AMMONIAK OG SÆRLIGT BESKYTTEDE DYRE- OG PLANTEARTER

Her skal Lolland Kommune vurdere, om der er arter omfattet af Habitatdirektivet, som er de samme arter, som er omfattet af Habitatbekendtgørelsen bilag IV (bilag IV arter eller særligt beskyttede dyre- og plantearter), der påvirkes væsentligt af en ansøgte drift.

### Lolland Kommunes bemærkninger og vurdering

Det er Lolland Kommunes vurdering, at der ikke er bilag IV planter, der kan påvirkes væsentligt af den ansøgte drift af stalden

Af bilag IV dyr, er det Lolland Kommunes vurdering, at det alene er padde tilknyttet vandhullerne nær efterskolen, som kan påvirkes, da de kan blive påvirket af ammoniak fra stalde og møddingsplads. Påvirkning kan ske ved, at vandhullerne hurtigere gror til og dermed bliver uegnede som yngle- og levested for de særligt beskyttede padde.



Kort 4.3.1 Efterskolen og de 5 nærmeste vandhuller

Total- og merdeposition fremgår af nedenstående tabel 4.3.2. Merdeposition i forhold til nudrift og driften for 8 år siden er den samme.

Vandhul	1	2	3	4	5
<b>Totaldeposition</b> kg NH <sub>3</sub> N/ha/år	0,0	0,0	0,4	0,1	0,0
<b>Merdeposition</b> kg NH <sub>3</sub> N/ha/år	0,0	0,0	0,3	0,1	0,0

Tabel 4.3.2 Totaldeposition og merdeposition af ammoniak fra efterskolen på de 5 nærmeste vandhuller

Det er Lolland Kommunes vurdering, at den ansøgte drift ikke giver anledning til en tilstandsændring af leve- og ynglesteder for særlig beskyttede dyre- og plantearter, da merdepositionen af ammoniak på de nærmeste vandhuller er mindre end 1 kg ammoniak pr. år pr. ha.

Der stilles ingen vilkår.

## 4.4 AMMONIAK OG INTERNATIONALE NATURBESKYTTELSESOMRÅDER

Her skal Lolland Kommune vurdere ammoniak fra anlæggets påvirkning af internationale naturbeskyttelsesområder - kaldet Natura 2000.

Nærmeste Natura 2000 er Natura 2000 område Smålandsfarvandet og Guldborgsund med kyster (Natura 2000 område 173, Fuglebeskyttelsesområde nr. 83). Korteste afstand fra anlæg på efterskolen til området er 5,7 km – se kort 4.4.1.



Kort 4.4.1 Efterskolen i forhold til nærmeste Natura 2000 område Smålandsfarvandet og Guldborgsund med kyster

I den elektroniske ansøgning beregnes det, at totaldeposition af ammoniak fra staldanlægget på Natura 2000 området er 0,0 kg N/ha/år.

#### **Lolland Kommunes bemærkninger og vurdering**

Det er Lolland Kommunes vurdering, at internationale naturbeskyttelsesområder ikke påvirkes af den ansøgte drift på ejendommen, da der ikke vil være målbar påvirkning af området med ammoniak fra husdyranlæg på efterskolen

Der stilles derfor ingen vilkår.

## 5. JORD, GRUNDVAND OG OVERFLADEVAND

*I dette kapitel beskrives anlægget i forhold til jord, grundvand og overfladevand.*

### 5.1 JORD OG GRUNDVAND

Her skal Lolland Kommune vurdere, om det ansøgte dyrehold giver anledning til risiko for forurening af jord eller grundvand.

#### **Lolland Kommunes bemærkninger og vurdering**

Stalde og møddingsplads er etableret og etableres efter gældende forskrifter, som bl.a. fremgår af husdyrgødningsbekendtgørelsen og byggelovgivningen.

Det er Lolland Kommunes vurdering, at overholdelse af bestemmelserne i husdyrgødningsbekendtgørelsen sikre, at staldanlæg og møddingsplads ikke giver anledning til forurening af jord og grundvand.

Der stilles derfor ingen vilkår.

### 5.2 OVERFLADE- OG SPILDEVAND

Ansøger oplyser, at overfladevand ledes til eksisterende dræn. Der foreligger ikke andre oplysninger om overflade- og spildevand. Der etableres ikke toiletter i forbindelse med staldanlæg og ridehal.

#### **Lolland Kommunes bemærkninger og vurdering**

Her skal Lolland Kommune vurdere, om det ansøgt staldanlæg, møddingsplads og dyrehold giver anledning til væsentlig påvirkning af overfladevand.

Begge stalde ligger i vandløbsopland delområde Strandholm, der afleder til Femern Bælt.

Begge stalde ligger udenfor kloakopland.

Det er Lolland Kommunes vurdering, at mht. det nye staldanlæg m.v. vil afledning af tagvand, andet overfladevand samt vand fra vask af heste ikke giver anledning til negativ indflydelse på overfladevand – herunder Femern Bælt.

Ud over ændret dyrehold sker der ingen ændring i forbindelse med den eksisterende stald.

Der stilles ingen vilkår.

## 6. FORURENING FRA ANLÆGGET

*I dette kapitel beskrives anlæggets direkte påvirkning af omgivelserne – undtagen ammoniak samt påvirkning af jord, grundvand og overfladevand, som behandles særskilt.*

### 6.1 LUGT

#### Ansøgers oplysninger

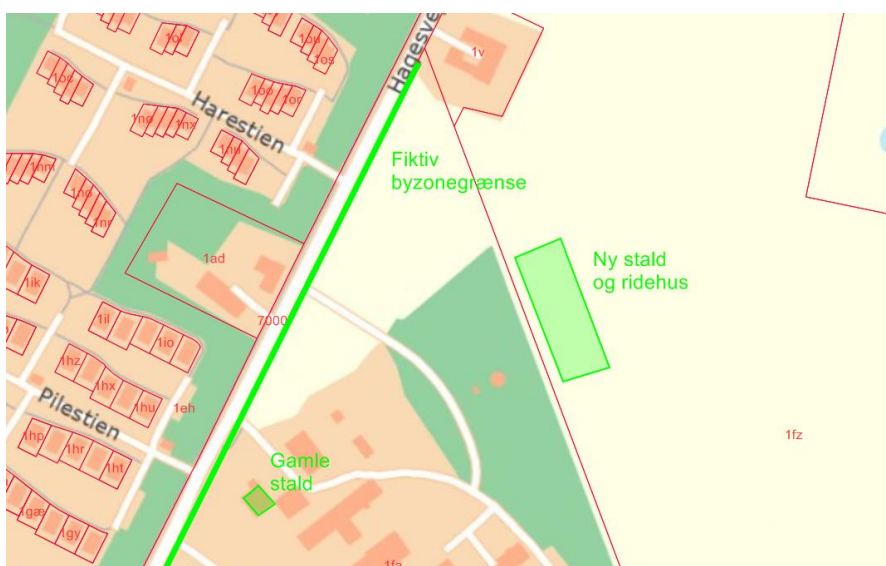
Af hensyn til den nye stald, er der indsat en fiktiv byzonegrænse ved efterskolens naboskel til offentlig vej mod vest over mod feriecenteret Lalandia.

#### Lolland Kommunes bemærkninger og vurdering

I den elektroniske ansøgning er der lavet en lugtberegning. Der er beregnet en lugtgenegrænse i forhold til for enkelt beliggende beboelser uden landbrugspligt, og som ikke ejes af ansøger (maksimalt 15 OUE<sup>5</sup>), samlet bebyggelse og områder i landzone, hvor der ved lokalplan er fastlagt områder med beboelse eller samlet bebyggelse til nærmeste bolig (maksimalt 7 OUE) samt til fiktiv byzone (maksimalt 5 OUE).

Indsættelse af en fiktiv byzonegrænse ved efterskolens naboskel til offentlig vej mod vest mod Feriecenteret Lalandia anser Lolland Kommune som en god løsning til vurdering af, om lugtkriteriet til byzone er overholdt. Vurderingen kan ikke gennemføres, som det ellers normalt sker, da den ene af de 2 stalde ligger i byzone, hvorved det ikke giver mening at beregne denne stalds bidrag ved grænsen til byzone.

Der er lavet en fiktiv byzonegrænse for begge stalde, da lugt fra stalde i den del af byzoneområdet, som er efterskolens areal anses for uden betydning i Lolland Kommunes vurdering af, om kravet er efterkommet.



Kort 6.1.1 Fiktiv byzonegrænse ved naboskel

<sup>5</sup> OUE = odour units (lugtenheder)

Der er ikke fastlagt og beregnet lugt til samlet bebyggelse, da det vurderes, at der ikke er samlet bebyggelse, som kan påvirkes af lugt fra dyreholdet på efterskolen. Der er mindst 1,5 km til potentielt samlet bebyggelse.

Område	Andre ejendom. med > 75 DE	Model	Ukorrigeret Geneafstand ansøgt - meter	Korrigeret geneafstand ansøgt - meter	Vægtet gennemsnits Afstand - meter	Genekriterie overholdt
Enkelt bolig i landzone Bindernæsvej 11	0	NY	0	0	290,8	Ja
Enkelt bolig i landzone Hagesvej 18	0	NY	0	0	572,3	Ja
Fiktiv byzone (gamle stald) Hagesvej/Lalandia	0	NY	0	0	145,4	Ja
Fiktiv byzone (nye stald) Hagesvej/Lalandia	0	NY	0	0	226,9	Ja

Tabel 6.1.2 Lugtberegning fra den elektroniske ansøgning

Tabellen skal læses således, at der ikke er afstandskrav mellem stalde (beregnet lugtcentrum) til ejendommen Bindernæsvej 11, som er nærmeste enkelt beliggende nabobeboelse. Reelt er der 290 m. Årsagen til dette er, at det i ansøgningen beregnes en meget ringe lugt fra dyreholdet pga. type dyr, et begrænset staldareal samt at dyrene i den gamle stald er udegående i sommerhalvåret.

Er den korrigerede geneafstand (beregnet) mindre end den vægtede gennemsnitsafstand (den faktiske afstand fra et beregnet lugtcentrum), er kravet overholdt. Her er den vægtede gennemsnitsafstand beregnet til 0 m.

Det er Lolland Kommunes vurdering, at lugtgenekriteriet samlet set dermed er overholdt.

Der stilles ingen vilkår.

## 6.2 SKADEDYR

Ansøger har ikke redegjort særskilt for skadedyr som følge af dyreholdet på efterskolen.

### Lolland Kommunes bemærkninger og vurdering

Det er Lolland Kommunes vurdering, at dyreholdet kan give anledning til fluegener og risiko for tilhold af rotter. Disse skal bekæmpes efter gældende retningslinier.



Det vurderes, at det under normale omstændigheder er tilstrækkelig med den kommunale rottebekæmpelse til bekæmpelse af rotter.

#### Vilkår

- Opstår der fra dyreholdet på ejendommen problemer med andre skadedyr, skal bekæmpelse af disse ske efter retningslinjerne fra Aarhus Universitet, Institut for Agroøkologi.

### 6.3 AFFALD

Ansøger har ikke redegjort særskilt for affald som følge af dyreholdet på efterskolen.

#### Lolland Kommunes bemærkninger og vurdering

Lolland Kommune finder det tilstrækkeligt, at gældende lovgivning om opbevaring og bortskaffelse af affald, samt at Lolland Kommunes affaldsregulativer overholdes.

Der stilles ingen vilkår.

### 6.4 STØJ OG STØV

Ansøger her ikke redegjort særskilt for støv eller støj som følge af dyreholdet på efterskolen.

#### Lolland Kommunes bemærkninger og vurdering

Det er Lolland Kommunes vurdering, at Miljøstyrelsens vejledning om støj fra landbrug til enhver tid skal overholdes. Desuden stilles der vilkår om, at evt. støjmåling skal ske efter Miljøstyrelsens retningslinier.

Der forventes ikke at opstå gener som følge af støv.

#### Vilkår

- Dyreholdet på ejendommen må hos naboer ikke give anledning til støj, der overstiger de på enhver tid vejledende grænseværdier i Miljøstyrelsens vejledning om ekstern støj fra landbrug.
- Såfremt Lolland Kommune ved en orienterende støjmåling vurderer, at Miljøstyrelsens vejledende støjgrænser er overskredet, skal der gennemføres en støjkortlægning af et autoriseret firma efter Miljøstyrelsens retningslinjer. Støjkortlægningen skal bekostes af ejendommens ejer eller driftsherre og skal - undtagen opfølgende målinger - maksimalt ske 1 gang årligt.
- Er den vejledende støjgrænse overskredet, skal der ske afhjælpende foranstaltninger, og en ny støjkortlægning skal dokumentere, at støjgrænsen efterfølgende er overholdt.

Ud over oplysning om, at der med den nye ridehal bliver mulighed for afholdelse af mindre ridestævner på efterskolen, har ansøger ikke redegjort særskilt for transport til og fra efterskolen som følge af dyreholdet.

## 6.5 TRANSPORT

### **Lolland Kommunes bemærkninger og vurdering**

Efterskolen ligger godt i forhold til til- og frakørsel. Det forventes ikke, at dyreholdet på efterskolen vil give anledning til væsentlig mere trafik, end der er på nuværende tidspunkt. Heller ikke selvom der fremover afholdes mindre ridestævner på efterskolen

Der stilles derfor ingen vilkår.

## 6.6 ANDRE PÅVIRKNINGER

Ansøger har ikke redegjort særskilt for evt. andre påvirkninger som følge af dyreholdet på efterskolen.

### **Lolland Kommunes bemærkninger og vurdering**

Det er Lolland Kommunes vurdering, at der ikke er andre forhold som følge af det ansøgte dyrehold, som kan give anledning til gener ved naboerne.

Der stilles derfor ingen vilkår.

## 7. EGENKONTROL OG DOKUMENTATION

*I dette kapitel er krav om egenkontrol fra de foregående kapitler samlet.*

Ansøger her ikke redegjort særskilt for evt. egenkontrol og dokumentation som følge af dyreholdet på efterskolen.

### **Lolland Kommunes bemærkninger og vurdering**

Ud over egenkontrol fastsat i lovgivningen, er det Lolland Kommunes vurdering, at der ikke er behov for vilkår om egenkontrol.

Det forventes, at personer, der håndterer husdyrgødning orienteres om reglerne om håndtering af gødningen.

Der stilles vilkår om, at der på ejendommen skal være et let tilgængeligt eksemplar af denne tilladelse. Tilgængeligheden må gerne være elektronisk.

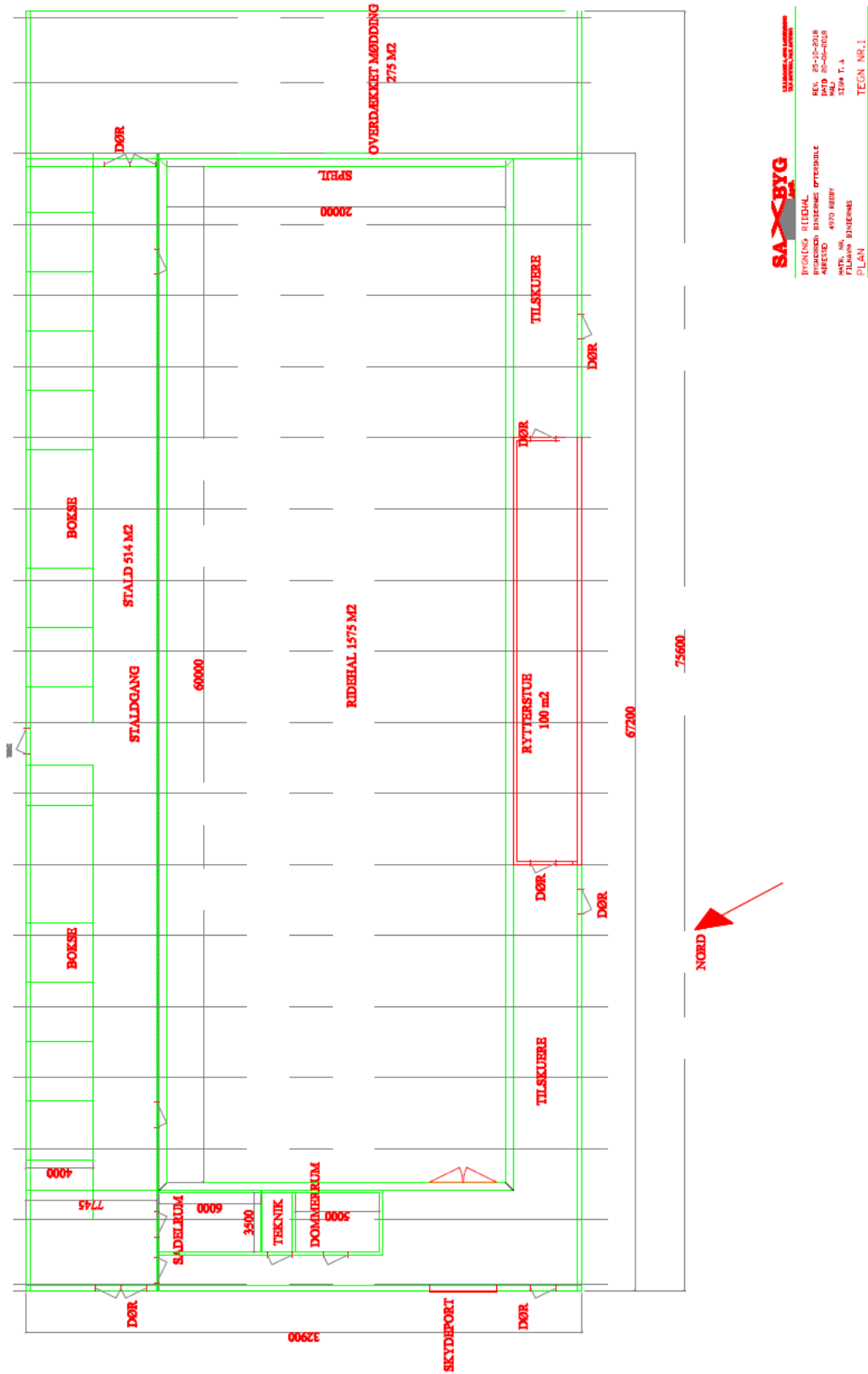
### **Vilkår**

- Denne tilladelse skal være let tilgængelig på ejendommen som trykt eksemplar eller elektronisk.

## 9. BILAG

- Bilag 1: Oversigtstegning
- Bilag 2: Projektbeskrivelse
- Bilag 3: Eksisterende stald

# BILAG 1 OVERSICHTTEGNING



## BILAG 2 PROJEKTBEKRIVELSE

### **KORTFATTET BYGNINGSBESKRIVELSE FOR NY RIDEHAL, STALD OG MØDDING BINDERNÆS EFTERSKOLE**

Bindernæs Efterskole ønsker at opføre ny ridehal, stald og mødding til benyttelse af skolens elever og til afholdelse af enkelte stævner.

Eksisterende stalde og mødding nedlægges således så hestehold er samlet i en bygning.

Bygningen der ansøges om vil have udvendige bygningsmål ca. 33x76 m. i alt ca. 2508 m<sup>2</sup>.

Bygningen opdeles i et staldafsnit til ca. 23 heste på 514 m<sup>2</sup>, ridehal incl. tilskuerareal på 1575 m<sup>2</sup>, rytterstue på 100 m<sup>2</sup> og overdækket mødding på 275 m<sup>2</sup>

Bygningen opføres som "landbrugsbal" med bærende konstruktion i stålspær, eternittag i grå farve facader i profilerede stålplader evt. med betonelementer nederst i farver som eksisterende bygninger.

Staldafsnit udføres som uisoleret stald med støbt gulv.

Mødding udføres i.h.t. landbrugets byggeblade med afløb til godkendt opsamlingskølle der tømmes efter behov.

Rytterstue udføres som isoleret opvarmet rum med vinduer mod ridebane.

Sadelrum og teknikrum udføres som isolerede opvarmede rum.

Tilskuerareal belægges med fliser eller udføres som terrasse.

Ridehal udføres som uisoleret.

I ridehal og stald etableres brandventilation i tag i.h.t. gældende regler.

Stald og ridehal adskilles med brandsikker væg BS-60 til tag.

Ridebane afgrænses af barriere i træ. Der etableres overbrusningsanlæg til ridebane.

Ridebane opbygges på afgravet lerjord.

Regnvand fra bygningen ledes til eksisterende markdræn.

Der etableres flugtvejsdøre i.h.t. tegning.

Der etableres adgang til ridebane i form af skydeport i vestgavl.

Med venlig hilsen

Torben Jensen

**BILAG 3 EKSISTERENDE STALD**

