

17. februar 2022

**Miljøgodkendelse af ter-
rænregulering på Ny Hage-
stedvej 59A, 4532 Gislinge**

**HCS Spedition og Transport A/S
v. Thomas Gehrman**

Beliggende Ny Hagestedvej 59A, 4532 Gislinge
Matr. Nr.: 4A, Ny Hagested By, Hagested

Aktivitet:

**Anlæg, der nyttiggør ikke-farligt affald, bortset fra anlæg under listepunkt 5.3
i bilag 1 til bekendtgørelse om godkendelse af listevirksomhed, autoophug-
ning, skibsophugning, biogasfremstilling, kompostering og forbrænding**

Listepunkt: K 206

**Holbæk Kommune, Vækst og Bæredygtighed, Natur, Miljø og Vand, 72 36 08 99
Kommuneservice. Tlf. 72 36 36 36**

Stamdata

Om virksomheden	
Navn	Miljøgodkendelse af terrænregulering på Ny Hagestedvej 59A, 4350 Ugerløse
Entreprenør	HCS Spedition & Transport A/S - Entreprenørkørsel Hvissingevej 100, 2600 Glostrup v/ Thomas Gehrmann, entreprenoer-salg@hsc.dk tlf: 43424100
Adresse	Ny Hagestedvej 59A, 4532 Gislinge
Matr.nr.	4a
Ejerlav:	Ny Hagested By, Hagested
CVR-nummer:	71145816
P-nummer:	1002336140
Bilag:	
Aktivitet og listepunkt:	K206, nyttiggørelse og bortskaffelse af affald. Anlæg, der nyttiggør ikke-farligt affald
Ansøger af miljøgodkendelse	FORM – By & Landskab IVS, v/ Martin Lose, martin@forlandskab.dk
Ejendommens ejer	Leif Henrik Grimbühler, Ny Hagestedvej 59A, 4532 Gislinge
Udsteder af miljøgodkendelsen	Holbæk Kommune Vækst og Bæredygtighed Virksomhed og Miljø 0899 Kommuneservice Tlf. 7236 3636
Godkendelsen er udarbejdet af:	Lene Mikkelsen, Miljøsagsbehandler, Holbæk Kommune
Kvalitetssikring:	Sune Bach, Holbæk Kommune
Godkendelsesdato	17. februar 2022
Offentliggørelse	Godkendelsen vil blive offentliggjort på planportalen .

Indholdsfortegnelse

Indledning	5
Afgørelse	5
Udtalelser	6
Høring – bemærkninger fra høringsparter	6
VVM – screening – bemærkninger	6
Offentliggørelse	6
Klagevejledning	6
Søgsmål	7
Øvrige forhold	7
Vilkår	8
1. Generelt	8
2. Indretning og drift	8
3. Støv	9
4. Støj	9
5. Jord og grundvand	9
Forhåndsgodkendelse, dokumentation og registrering af jord	10
Analyser	12
Analysefrekvens	13
6. Egenkontrol	13
Driftsjournal	13
Modtagelse af jord	14
Støj	14
Opmåling	14
7. Indberetning	15
Miljøteknisk beskrivelse	16
Miljøteknisk vurdering	16
Beliggenhed og planforhold	16
Habitat	16
Overfladevand og beskyttet natur	17
Generelt	17
Indretning	17
Støv	18
Støj	18
Affald	18
Jord og grundvand	18
Til- og frakørsel	21
Egenkontrol og indberetning	22
Bilag	23
Bilag 1 - Ansøgning, Form – by og landskab, 1. juni 2021	23

Bilag 2 – Notat, Risikovurdering af fyldjord ved Ny Hagested, Rambøll, 2. juli 2021 .	28
Bilag 3 – VVM-screening – 6. december 2021	33
Bilag 4 – Planmyndigheds afgørelse af 1. juni 2021 – terrænregulering kræver ikke tilladelse efter planloven.....	47
Bilag 5 – Naturmyndigheds afgørelse af 16. juni 2021 - ingen beskyttet natur på arealet.....	48
Bilag 6 – Høringssvar.....	49
Bilag 7 – Kommunens vurdering af høringssvar	51

Bilag kan rekvireres ved at kontakte Holbæk Kommune, Vækst og Bæredygtighed, Virksomhed og Miljø, Postboks 0899, 4300 Holbæk. E-mail: jord@holb.dk

Indledning

FORM – By og landskab har, på vegne af lodsejer Leif Grim Bühler, ansøgt om miljøgodkendelse efter Miljøbeskyttelseslovens § 33 stk. 1 i.h.t. til genanvendelse af jord til terrænregulering på matrikel 4a, Ny Hagedsted By, Hagedsted. Terrænreguleringen er begrundet i de dyrkningsmæssige forhold på grunden.

Der ansøges om brug af ren jord, svarende til kl. 0-1 efter Sjællandsvejledningen.

Aktiviteten er omfattet af listepunkt 206 i Godkendelsesbekendtgørelsen¹:

Anlæg, der nyttiggør ikke-farligt affald, bortset fra anlæg under listepunkt 5.3 i bilag 1 til bekendtgørelse om godkendelse af listevirksomhed, autoophugning, skibsophugning, biogasfremstilling, kompostering og forbrænding.

Der er tilknyttet standardvilkår til dette listepunkt, men disse er rettet mod andre aktiviteter end en terrænregulering, og vurderes derfor ikke i tilstrækkelige grad dække virksomhedens aktiviteter.

Afgørelse

På ejendommen Ny Hagedstedvej 59A, 4532 Gislinge – matr.nr. 4a, Ny Hagedsted By, Hagedsted kan der modtages jord til nyttiggørelse, i det der foretages en terrænregulering af et delområde med et samlet areal på ca. 12.800 m². Terrænet på arealet skal hæves med op til 5-7 meter, dog mindre på dele af arealet. Der terrænreguleres med ca. 46.000 m³ svarende til 82.800 ton uforurennet jord (klasse 0)

Den tilkørte jord, er jord, som skal bortskaffes fra en lang række af endnu ikke kendte bygge- og anlægsprojekter på Sjælland. Holbæk Kommune vurderer, at den tilkørte jord er affald, ligesom det vurderes at formålet med terrænreguleringen er dyrkningsmæssigt begrundet, hvorfor der er tale om nyttiggørelse. Det ansøgte er af et omfang, som kræver en modtagekontrol og tilkørsel af flere tusind lastbiler og en periode, hvorfor der er behov for fastsættelse af vilkår til beskyttelse af miljø og mennesker.

Holbæk Kommune meddeler hermed HCS A/S, Transport & Spedition, miljøgodkendelse til etablering af terrænreguleringen. Godkendelsen gives i henhold til §33, stk. 1 i Miljøbeskyttelsesloven², på nedenstående vilkår.

Virksomheden er selv ansvarlig for at indhente øvrige fornødne godkendelser og tilladelser, fx i henhold til lov om arbejdsmiljø, vejlovgivning mm.

Vilkårene for godkendelsen kan revideres efter 8 år, jf. § 41b i Miljøbeskyttelsesloven og fremgår af afsnittet vilkår for godkendelsen.

¹ Bekendtgørelse nr. 2080 af 15/11/2021 om godkendelse af listevirksomhed

² Lovbekendtgørelse nr. 1218 af 25/11/2019 om miljøbeskyttelse

Udtalelser

Høring – bemærkninger fra høringsparter

Udkast til den endelige miljøgodkendelse har været i høring fra den 13. december 2021 til den 3. januar 2022. Alle høringssvar er vedlagt som bilag 6, og kommunens bemærkninger til høringssvarene er vedlagt som bilag 7.

VVM – screening – bemærkninger

Afgørelse af 13. december 2021 om at miljøgodkendelse til modtagelse og nyttiggørelse af jord til terrænregulering på del af Ny Hagestedvej 59A, 4532 Gislinge ikke er omfattet af krav om miljøvurdering (ikke VVM-pligt) er vedlagt som bilag 3, og fremsendt sammen med udkast til miljøgodkendelse til virksomhed og sagens parter.

Offentliggørelse

Godkendelsen offentliggøres på den Digitale MiljøAdministration (DMA) samt på kommunens hjemmeside den 11. februar 2022. Godkendelsen er gældende fra denne dato.

Klagevejledning

Kommunens afgørelse kan påklages til Miljø- og Fødevareklagenævnet. Afgørelsen kan påklages af:

- Adressaten for afgørelsen.
- Enhver, som har en individuel, væsentlig interesse i sagen.
- Sundhedsstyrelsen
- Landsdækkende foreninger og organisationer i det omfang de har klageret over den konkrete afgørelse, jf. miljøbeskyttelseslovens §§ 99 og 100
- Lokale foreninger og organisationer, der har beskyttelse af natur og miljø eller rekreative interesser som formål, og som har meddelt Holbæk Kommune, at de ønsker underretning om afgørelsen.

En eventuel klage skal indgives skriftligt til den myndighed, der har truffet afgørelsen, ved brug af Klageportalen. Klageportalen kan findes via link på forsiden af <https://kpo.naevne-neshus.dk/> I klageportalen er der en vejledning til, hvordan der klages.

Klage skal være modtaget hos afgørelsesmyndigheden inden 4 uger fra den dag, afgørelsen er meddelt dvs. **senest den 17. marts 2022 kl. 23.59.**

Miljø- og Fødevareklagenævnet opkræver et gebyr på 1.800 kr. for behandling af klagen for virksomheder og organisationer og 900 kr. for privatpersoner (2016-priser). Når klagen er tastet ind i Klageportalen, skal gebyret betales med et betalingskort. Klagen bliver først sendt videre, når gebyret er betalt. For yderligere information henvises til klageportalen.

Miljø- og Fødevareklagenævnet skal som udgangspunkt afvise en klage, der kommer uden om Klageportalen, hvis der ikke er særlige grunde til det. Hvis du ønsker at blive fritaget for at bruge Klageportalen, skal du sende en begrundet anmodning til Holbæk Kommune. Kommunen sender herefter anmodningen til Miljø- og Fødevareklagenævnet, som afgør om din anmodning kan imødekommes.

Der er til enhver tid aktindsigt i sagen jf. Forvaltningsloven, Offentlighedsloven og Lov om aktindsigt i miljøoplysninger³.

Søgsmål

Ønskes godkendelsen prøvet ved domstolene, jf. miljøbeskyttelseslovens § 101, skal sagen være anlagt senest 6 måneder efter, at afgørelsen er offentliggjort.

Øvrige forhold

Holbæk Kommune gør opmærksom på, at virksomheden i henhold til lov om erstatning af miljøskader⁴ har objektivt ansvar for eventuelle skader der måtte opstå på miljøet i forbindelse med anlægget.

Kopi af udkast til miljøgodkendelse sendt i partshøring til følgende:

Leif Grimbühler, Ny Hagedstedvej 59A, 4532 Gislinge

Form – By & Landskab IVS, martin@formlandskab.dk

Naboer der vurderes kunne være eller blive direkte berørt af aktiviteten: Ny Hagedstedvej 27, 31, 33, 35, 37, 39, 41, 43, 45, 47, 49, 51, 53, 55, 57, 59A, 59B og 61, 4532 Gislinge.

Sundhedsstyrelsen, seost@sst.dk

Danmarks Naturfredningsforening; dn@dn.dk, dnholbaek-sager@dn.dk

Friluftsrådet, fr@friluftsradet.dk; kreds14@friluftsradet.dk

Arbejdstilsynet at@at.dk

Dansk Sportsfiskeriforbund; mkh@ka-net.dk; knud.lis@mail.dk; jkt@sportsfiskerforbundet.dk

³ Bekendtgørelse af lov nr. 145 af 24. februar 2020 om offentlighed i forvaltningen, Lovbekendtgørelse nr. 433 af 22. april 2014 om forvaltningsloven samt bekendtgørelse af lov nr.980 af 16. august 2017 om aktindsigt i miljøoplysninger.

⁴ Bekendtgørelse af lov nr.994 af 9. september 2014 om erstatning for miljøskader.

Vilkår

1. Generelt

1. Virksomheden skal etableres i overensstemmelse med ansøgningen, dateret 1. juni 2021
2. Denne miljøgodkendelse bortfalder, hvis den ikke udnyttes inden 2 år fra datoen for den endelig meddelelse af godkendelsen
3. En kopi af denne godkendelse skal til enhver tid forefindes på anlægget (fra opstart til nedlukning), herunder skal der forefindes en driftsinstruks, jf. vilkår 12, der beskriver hvordan personalet skal sikre, at der er foretaget den nødvendige forhåndsgodkendelse, registrering mm, jf. vilkår 21, 22 og 23.
4. De personer, der arbejder med drift af anlægget, skal være bekendte med indholdet af miljøgodkendelse og driftsinstruks, jf. vilkår 12
5. Etableringen af terrænreguleringen er omfattet af Holbæk Kommunes forskrift for bygge- og anlægsarbejder, og bestemmelserne heri skal til enhver tid overholdes. (<https://holbaek.dk/media/12190707/forskrift-for-bygge-og-anlaegsarbejder-i-holbaek-kommune.pdf>)
6. Miljøgodkendelsen udløber, når terrænreguleringen er afsluttet, og seneste 1 år efter opstart af terrænreguleringen. Terrænreguleringens udbredelse fremgår af bilag 1.

2. Indretning og drift

7. Der må maksimalt tilføres 46.000 m³ jord svarende til 82.800 tons jord til arealet.
8. Der må i anlægsperioden udelukkende være aktiviteter på anlægget mandag til fredag i tidsrummet kl. 07.00-18.00. Der må ikke være aktiviteter på anlægget i weekender og på helligdage.
9. Anlægget skal altid være bemannet med et personale, når der er åbnet for tilkørsel af jord. (se også vilkår 4)
10. Personalet skal, som en del modtagekontrollen, sikre at vilkår 19 og 20 er overholdt.
11. Anlægsområdets tilkørselsveje skal uden for anlæggets åbningstider afskæres/lukkes, således at det ikke er mulighed for at tilkøre/aflæsse jord eller andet til anlægsområdet
12. Virksomheden skal udarbejde en driftsinstruks, der beskriver hvem og hvordan forhåndsgodkendelsen gennemføres og formidles til

driftspersonalet på pladsen samt, hvordan driftspersonalet skal foretage fornøden modtagekontrol, og hvordan de skal forholde sig i tilfælde af driftsforstyrrelser og uheld. Driftsinstruksen skal altid være tilgængelig for og kendt af personalet. Driftsinstruksen skal godkendes skriftligt af Holbæk Kommune inden anlæggets etablering påbegyndes.

13. Inden anlægsarbejdet påbegyndes skal virksomheden fremsende en plan med markering af arbejdsområdet/anlægsområdet samt beskrivelse af modtageområde og adgangsveje for jordkørsel til kommunen.

3. Støv

14. Virksomheden må ikke give anledning til støvgener uden for virksomhedens område, som efter tilsynsmyndighedens vurdering er til væsentlig gene for omgivelserne.
15. Hvis der uden for virksomhedens område konstateres støvgener, der efter tilsynsmyndighedens vurdering er væsentlige, kan tilsynsmyndigheden forlange, at støvende oplag overdækkes eller befugtes, og at der etableres afskærmning eller befugtning af aktiviteterne inden for virksomhedens område, herunder ift. Interne kørselsveje mv.

4. Støj

16. Virksomhedens bidrag til støjbelastningen angivet som det ækvivalente, korrigerede støjniveau i dB(A), må uden for virksomhedens skel i intet punkt overstige den fastsatte værdi for blandet bolig og erhverv samt til boliger i det åbne land:

Mandag til fredag	Kl. 07.00-18.00	55 dB(A)
-------------------	-----------------	----------

Se også vilkår 36 om egenkontrol af støj

5. Jord og grundvand

17. Entreprenørtanke med brændstof og lignende skal sikres mod påkørsel. Påfyldningsstuds/tappedsted skal være indrettet med fast installeret spildbakke eller tilsvarende mulighed for opsamling af spild. Udendørs spildbakker skal løbende tømmes, således regnvand i bunden maksimalt udgør 10% af spildbakkens volumen. Regnvand opsamlet fra spildbakke skal afleveres til godkendt modtagested. Ved tankning af køretøjer skal der være tæt belægning under selve tankpistolen, f.eks. ved anvendelse af en mobil spildbakke.
18. Spild skal straks opsamles, anmeldes til kommunens miljøafdeling og efterfølgende skal bortskaffes som farligt affald. Der skal til en hver tid forefindes opsningsmateriale, som kattegrus eller lignende, på anlægget.
19. Ved et jordparti forstås en mængde jord fra samme ejendom (matrikel) eller dele heraf, og hvor forureningsrisikoen vurderes at være ens.

Alle jordpartier skal ved ankomst:

- a) Være forhåndsgodkendt, jf. vilkår 21-24.
- b) Vurderes ved syn og lugt.
- c) Registreres således, at der kan opretholdes sporbarhed for hvert jordpartis placering. Registreringen af parti og omtrentlig placering inden for projektområdet, skal ske dagligt, jf. vilkår 31.

20. Jord **må ikke** modtages og skal afvises straks og **inden** aflæsning påbegyndes.

- Hvis jorden lugter eller syner forurenede
- Hvis jorden ikke er forhåndsgodkendt
- Hvis jorden indeholder nogen former for affald eller andre ikke naturligt forekommende stoffer eller materialer i jorden (fx murbrokker, plastik, træ, beton mm.).

Forhåndsgodkendelse, dokumentation og registrering af jord

21. Inden tilkørsel af et jordparti, skal virksomheden undersøge og registrere jordens oprindelseslokalitet (matrikel og adresse), samt sikre at lokaliteten ikke er kortlagt på vidensniveau 1 eller 2 efter jordforureningsloven. Endvidere skal der udarbejdes en historik for oprindelsejendommen ved gennemgang af luftfoto og vurdering af om der tidligere har været potentielle forurenende aktiviteter (fx vaskeplads eller oplag) eller tegn på erhvervsaktiviteter, samt evt relevante potentielt forurenede naboejendomme (kortlagte).

22. Ved mistanke om forurening i det terrænnære grundvand, herunder tillige fra kortlagte nabogrunde, skal forureningsrisikoen vurderes særskilt ved sammenstilling af boreprofiler og aktuelle gravedybder.

23. Jord fra følgende typer af ejendomme/anlæg **må ikke** forhåndsgodkendes:

- Jord, som er potentielt forurenede, jf. vilkår 21 og 22, der ikke er forhåndsgodkendt af oprindelseskommunen.
- Kortlagte ejendomme (V1 og V2) efter jordforureningsloven.
- Andre godkendte modtageanlæg for forurenede jord
- Jernbanearealer
- Veje (Øverste vejkasse ned til minimum 150 cm under terræn)

Parametre

24. Der må kun modtages forhåndsgodkendt og dokumenteret uforurenede jord, klasse 0 svarende til at modtagekriterierne for de enkelte parametre, som ses i bilag 4A i sjællandsvejledningen⁵.

⁵ Sjællandsvejledningen – Vejledning i håndtering af forurenede jord på Sjælland, juli 2001 med senere ændringer.

Modtagekriterier for jord

Stof	Klasse 0
Arsen (As)	10
Cadmium (Cd)	0,5
Chrom VI (Cr VI)	2
Chrom total (Cr total)	50
Kobber (Cu)	30
Kviksølv (Hg)	0,1
Nikkel (Ni)	15
Bly (Pb)	40
Tin (Sn)	20
Zink (Zn)	100
Gammel VKI metode:	
Olie total (C ₆ – C ₃₅), heraf: ^G	100
Flygtige (Benzin) (C ₆ – C ₁₀) ^G	25
Let olie (C ₁₀ – C ₂₅) ^G	50
Tung olie (C ₂₅ – C ₃₅) ^G	100
Reflab 4:	
Olie total (C ₆ – C ₄₀), heraf: ^{R,O}	150
Flygtige (Benzin) (C ₆ – C ₁₀) ^{R,O}	25
Let olie total (C ₁₀ – C ₂₀) ^{R,O} , heraf:	47
Let olie (C ₁₀ – C ₁₅) ^{R,O}	20
Let olie (C ₁₅ – C ₂₀) ^{R,O}	47
Tung olie (C ₂₀ – C ₄₀) ^{R,O}	150
Reflab 1:	
Olie total (C ₆ – C ₃₅), heraf: ^N	100
Flygtige (Benzin) (C ₆ – C ₁₀) ^N	25
Let olie total (C ₁₀ – C ₂₀) ^N , heraf:	55
Let olie (C ₁₀ – C ₁₅) ^N	40
Let olie (C ₁₅ – C ₂₀) ^N	55
Tung olie (C ₂₀ – C ₃₅) ^N	100
BTEX total, heraf:	
Benzen	0,1
PAH total ²⁾ , heraf:	
Benz(a)pyren	0,1
Dibenz(a,h)antracen	0,1
Naphtalen	
Phenoler	0,5
Cyanid total, heraf:	
Cyanid, syreflygtig	5

Analyser

25. Jorden skal inden forhåndsgodkendelse, som minimum være analyseret for tungmetaller, kulbrinter og PAH'er (jordpakken), jf. dog vilkår 26.
26. Hvis tidligere aktiviteter på jordens oprindelsessted indikerer, at jorden kan være påvirket af øvrige stoffer, skal jorden endvidere analyseres for supplerende parametre, jf. bilag B i sjællandsvejledningen

Analyseparametre ved forskellige virksomhedstyper

Virksomhedstyper	Parametre, der som minimum bør analyseres. Andre parametre kan være relevante.
Akkumulator/tørelementer	Pb, Cr, Ni, Cd, As
Asfalt/tjærevirksomhed	Phenoler, PAH, Olie inkl. BTEX
Farve/lakindustri	Chlorerede opløsningsmidler, As, Cr, Cu, Cd, Pb, Zn, Sn, phtalater ^A
Garverier	Chlorerede opløsningsmidler, Cr, Cu, Cd, Ni, As, Zn
Gasværker	Phenoler, PAH, olie inkl. BTEX, Cyanid, svovl ^A
Galvanisering	Chlorerede opløsningsmidler, Cr, Cu, Cd, Zn, As, Pb, Cyanid
Glasuld/glasfiber	Phenoler
Industrilakering/overfladebehandling	Chlorerede opløsningsmidler, olie, vandblandbare opløsningsmidler
Kemisk råstofindustri	Chlorerede opløsningsmidler, vandblandbare opløsningsmidler, olie, metaller ^B
Korn- og foderstofindustri	Hg, metaller ^B
Limfabrikker	Vandblandbare opløsningsmidler, olie
Medicinalvarefabrikker	Chlorerede opløsningsmidler, vandblandbare opløsningsmidler, olie
Metalstøberier/jern- og stålværker	Chlorerede opløsningsmidl., phenoler, olie inkl. BTEX, Cd, Cu, Ni, Pb, Zn, Mo ^A
Olie/ Benzinanlæg (servicestationer)	Olie inkl. BTEX og additiver (MTBE, 1,2-dichlorethan, 1,2-dibromethan), Pb
Olie/ bezinoplæg (raffinaderier)	Olie inkl. BTEX og additiver (MTBE, 1,2-dichlorethan, 1,2-dibromethan), Pb
Pesticidproduktion	Chlorerede opløsningsmidl., vandblandbare opløsningsmidl, As, Hg, Cr, Cu, pesticider ^A
Plastindustri	Vandblandbare opløsningsmidler, As, Hg, Cr, Cu, phtalater ^A
Renserier	Chlorerede opløsningsmidler, vandblandbare opløsningsmidler, olie
Skibsværfter	Chlorerede opløsningsmidl., vandblandbare opløsningsmidl, PAH, olie, organotin ^A
Skrothandlere	Olie, Cr, Cu, Cd, Pb, Ni
Tekstilfabrikker og imprægneringsvirksomheder	Chlorerede opløsningsmidl., vandblandbare opløsningsmidl., Olie, Phenoler inkl. pentachlorphenol, Cr, Cd, Ni
Træimprægnering	As, Cr, Cu, Sn, PAH, pentachlorphenol, Flour ^A
Trykkerier	Chlorerede opløsningsmidl., vandblandbare opløsningsmidl., Cr, Ni, Cu, Hg, Pb
Veje, rabatjord m.m.	Olie, PAH, Cd, Cu, Pb, Zn
Vulkaniseringsanstalter	Olie, chlorerede opløsningsmidl., vandblandbare opløsningsmidler
Diffus forurennet jord	Olie, PAH, Pb, evt. Cd.

27. Mængden af organiske kulbrinter (kompost) kan fraregnes i indholdet af kulbrinter, hvis de er dokumenteret ved en akkrediteret metode.
28. Holbæk Kommune kan i særlige tilfælde og efter en konkret vurdering acceptere, at enkelte analyseværdier overskrider grænseværdien med op til 50%, jf. sjællandsvejledningen. Accepten forudsætter, at der er tale om at jorden kan betragtes som et parti, dvs. jorden kommer fra samme areal og indeholder forureningskomponenter, som er i omtrentlig samme koncentrationer.

Analysefrekvens

29. Jord omfattet af jordflytningsbekendtgørelsen skal inden forhåndsgodkendelse, som minimum være dokumenteret med det antal prøver og analyseparametre som fremgår af "bekendtgørelse om anmeldelse og dokumentation i forbindelse med flytning af jord⁶".
30. Alt tilkøbt jord skal som minimum opdeles i hhv. fyld/overjord og intaktjord. Jorden skal analyseres som følger:
- Fyldjord dokumenteres med min. en prøve pr 120 ton
 - Intaktjord dokumenteres med en prøve pr. 500 ton.
- Generelt dog mindst en prøve pr. jordparti
- Forudgående prøvetagning kan udelades for jord der jf. forhåndsgodkendelsen iht. Vilkår 21 kan dokumenteres at være:
- Uforurenede intaktjord, der kommer fra naturarealer
 - Uforurenede jord fra landbrugsarealer/dyrkningsarealer
31. Ved jordmængder større end 2000 ton (jf. sjællandsvejledningen) fra samme lokalitet, kan Holbæk Kommune ved en konkret ansøgning, tage stilling til om prøvetagningsfrekvensen kan nedsættes i forhold til vilkår 30. Ansøgningen skal bestå af et begrundet oplæg samt historisk materiale og oplæg til analysefrekvens og -parametre.

6. Egenkontrol

Driftsjournal

32. Der skal løbende føres driftsjournal over hvert enkelt tilkøbt jordparti. Journalen skal indeholde oplysninger om jordpartiets størrelse i ton, oprindelsessted (adresse, matrikelnummer og historik, jf. vilkår 21.) og partiets dokumentationsanalyserapporter (parametre og koncentrationer). Endvidere skal placering jf. vilkår 19c fremgå. Driftsjournalen skal være tilgængelig for tilsynsmyndigheden og skal opbevares på virksomheden i driftsperioden og derefter hos den driftsansvarlige i mindste 5 år.

⁶ Bekendtgørelse nr 1452 af 7. december 2015. Bekendtgørelse om anmeldelse og dokumentation i forbindelse med flytning af jord.

Modtagelse af jord

33. Egenkontrollen af jordmodtagelse skal løbende udføres af virksomheden. Der skal altid være mindst én person til stede med ansvar for modtagelse af jorden, som kender til driftsinstruks og miljøgodkendelse, jf. vilkår 9.
34. Der skal udføres visuel kontrol for at screene for indhold af forurening ved misfarvninger og/eller for byggeaffald, jf vilkår 19 og 20.
35. Der skal udover forklassificering af jord føres modtagekontrol af den tilkørte jord, hvor der skal udtages en stikprøve af hver 3000 ton modtaget jord. Prøvetagningen skal følge jordflytningsbekendtgørelsens retningslinjer. Jord som ikke overholder vilkårene i tilladelsen skal straks fjernes.

Virksomheden skal inden etablering udarbejde en driftsinstruks for hvorledes kontrollen udføres samt de udtagne jordlæs genfindes, jf. vilkår 12.

Støj

36. Tilsynsmyndigheden kan, højst en gang i anlægsperioden, kræve dokumenteret, at de, i vilkår 16, angivne støjgrænser er overholdt, når virksomheden er i fuld, normal drift. Dokumentation kan desuden kræves, såfremt vilkår 16 er overskredet.

Denne dokumentation skal ske i form af resultater af beregninger udført efter den nordiske beregningsmodel for ekstern støj fra virksomheder, jf. Miljøstyrelsens vejledning nr. 5/93. Andre beregningsmodeller kan anvendes efter forudgående og nærmere aftale med tilsynsmyndigheden.

Dokumentationen skal indeholde oplysninger om forudsætningerne for beregningerne, som vurderes, er nødvendige for validering af beregningsresultaterne. Specielt skal støjklenderne beskrives og deres kildestyrke angives.

Som alternativ til beregninger kan dokumentationen ske ved måling af den støj virksomheden påfører omgivelserne. Målingerne skal udføres som beskrevet i Miljøstyrelsens vejledninger nr. 5/1984 og nr. 6/1984.

Beregninger/målinger skal udføres af et laboratorium, som er godkendt af Miljøstyrelsen til at udføre miljømålinger af ekstern støj.

Et eksemplar af rapport med dokumentation af resultaterne af beregning/måling skal være Holbæk Kommune i hænde senest 8 uger efter udførelse.

Opmåling

37. Driftsherren skal dokumentere terrænreguleringen, herunder overholdelse af vilkår 6 og 7. Der skal derfor foretages opmåling af arealet tilladelsen omfatter. Der skal foretages opmåling før terrænreguleringen påbegyndes og efter den er afsluttet. Opmålingen kan foretages ved hjælp af drone, landmålerudstyr eller lignende.

7. Indberetning

38. Virksomhedens indberetning til tilsynsmyndigheden skal indeholde følgende, når jorden er færdigindbygget og senest 1 måned efter afslutning:
- Kopi af forhåndsgodkendelse med registrering af matrikel, adresse, historik, jordmængde, dokumentationsanalyser (fx i form af udskrift af jordanvisninger)
 - En samlet opgørelse over mængden af jord der hhv. er modtaget og afvist/fjernet (med begrundelse).
 - Skema med registrering fra egenkontrol inkl. visuel kontrol.
 - Situationsplan med angivelse af areal(er), hvor der er sket opfyldning.
 - Kortsnit med angivelse af koter før og efter opfyldningen inkl opmålingsresultater.
 - Indberetning af evt jordpartier som er afvist samt evt driftsforstyrrelser og/eller uheld

Miljøteknisk beskrivelse

Miljøtekniske beskrivelse fremgår af ansøgning af 1. juni 2021 (bilag 1) samt supplerende materiale dateret 2. juli 2021 (bilag 2).

Miljøteknisk vurdering

Dette afsnit indeholder kommunens vurdering af oplysningerne i virksomhedens ansøgningsmateriale samt begrundelse for de fastsatte vilkår.

Tilladelsen meddeles som midlertidig med udløbsdato den 31. december 2022. Det vurderes at være tilstrækkeligt, da der er tale om modtagelse af ren jord til nyttiggørelse til en terrænregulering og dermed en midlertidig aktivitet.

Beliggenhed og planforhold

Området, hvor der skal foretages terrænregulering, er beliggende i landzone. Terrænregulering er vurderet af Holbæk Kommunes planmyndighed, som jf. afgørelsen i bilag 4 har afgjort, at terrænreguleringen er dyrkningsmæssigt begrundet, og derfor ikke kræver landzonetilladelse på Ny Hagedstedvej 59A, 4532 Gislinge, matr.nr. 4a, Ny Hagedsted By, Hagedsted og der vurderes ikke at være andre planmæssige hindringer for dette.

Habitat

Førend der træffes afgørelse i medfør af blandet andet miljøbeskyttelseslovens bestemmelser, skal miljømyndigheden ifølge habitatbekendtgørelsens⁷ §§ 6-7 foretage en vurdering af, om virksomheden kan påvirke et Natur2000 område væsentligt.

Nærmeste Natur2000 områder er:

Nr. 145 Ejby Ådal og omkringliggende kystskrænter (habitat). Udpegningsgrundlaget er en mosaik af tørre, kystnære overdrevsområder som under et huser række sjældne og ualmindelige naturtyper og arter. Projektet vurderes ikke at have nogen indflydelse eller påvirkning på udpegningsgrundlaget for området.

Nr. 154 Sejerø Bugt, Nekselø Bugt og Saltbæk Vig, Bjergene, Diesbjerg og Bollinge Bakker (Habitat, fuglesbeskyttelse og ramsar). Udpegningsgrundlaget er det særprægede landskab bestående af mange forskellige naturtyper blandet andet strandenge, kystskrænter, laguner og rigkær indeholdende en række sjældne og ualmindelige arter som fx vindelsnegle, vandsalamander og klokkefrø mfl. Projektet vurderes ikke at have nogen indflydelse eller påvirkning på udpegningsgrundlaget for området.

Nr. 155 Udby Vig (habitat) Udpegningsgrundlaget er tilstedeværelse af en række naturtyper som bla. rigkær, eng og overdrev samt to sjældne og ualmindelige arter af vindelsnegl. Projektet vurderes ikke at have nogen indflydelse eller påvirkning på udpegningsgrundlaget for området.

Nr. 156 Store Åmose, Skarresø og Bregninge å og 157 Åmose, Tissø, Halleby Å og Flasken. Udpegningsgrundlaget er specielt tilværelse af naturtyper som vandløb, sø, rigkær, strandeng, overdrev, højmose, hængesæk samt arter som odder og ynglefugle og trækfugle som bl.a. havørn, rørhøg, rød glente og forskellige typer gæs. Projektet vurderes ikke at have nogen indflydelse eller påvirkning på udpegningsgrundlaget for området.

⁷ Bekendtgørelse nr. 2091 af 12. november 2021 om udpegning og administration af internationale naturbeskyttelsesområder samt beskyttelse af visse arter.

Nr. 239 Ryegård Dyrehave, Bramsnæs og Garveriskov og Egernæs med Holme og Fuglesø (Habitat). Udpegningsgrundlaget er en tilstedeværelse af naturtyper som strandeng, hængesæk, overdrev samt levested for stor vandsalamander. Projektet vurderes ikke at have nogen indflydelse eller påvirkning på udpegningsgrundlaget for området.

Holbæk Kommune har ikke kendskab til forekomst af arter på naturbeskyttelseslovens bilag 3, såkaldte bilag IV arter, indenfor projektområdet. Det er sandsynligt at der findes arter af flagermus i nærheden af projektområdet. Alle arter af flagermus er optaget på naturbeskyttelseslovens bilag 3. Flagermus kan muligvis anvende projektområdet til fouragering. Det er Holbæk Kommunes vurdering, at gennemførelsen af projektet ikke vil få væsentlig betydning for en eventuel nærliggende bestand af flagermus.

Overfladevand og beskyttet natur

Projektområdet afvander til Gislinge Å, som løber ud i Svinninge-Audebo Kanalen og videre ud i Isefjord. Da projektet er en opfyldning af udgravning til niveau med det omkringliggende terræn, vurderes projektet ikke at ændre på områdets afvandingsforhold, og dermed ikke udgøre en risiko for afvanding af Gislinge Å. Ansøger bør inden etablering af anlægget sikre sig, at arbejdet ikke risikerer at medføre skader på eksisterende drænrør, i forbindelse med til og frakørsel med lastbiler som leverer jorden.

Holbæk Kommunes naturteam har været på besigtigelse på ejendommen, og har den 16. juni 2021 meddelt, at der ikke er konstateret beskyttet natur i projektområdet (bilag 5).

Det skal sikres, at projektet ikke vil medføre skader på det beskyttede stendige lige øst for området eller drænrør på de arealer som benyttes til adgangsveje og vigepladser. Det fremgår af tilladelsen, at der vil blive udlagt køreplader på adgangsveje og vigepladser. Holbæk Kommune vurderer, at der ikke er behov for yderligere vilkår til sikring af drænrør.

Generelt

For at skabe klare rammer for de omkringboende, har Holbæk Kommune vurderet, at der er behov for at stille vilkår om bortfald af godkendelsen ved manglende udnyttelse senest 2 år efter tilladelsen er meddelt. Endvidere vurderes der behov for, at stille vilkår om at personalet på anlægget skal have adgang til og være bekendt med miljøgodkendelse, samt indhold af driftsinstruksen for at sikre vilkårene overholdes bedst muligt.

Indretning

Virksomheden har i ansøgningen ikke oplyst, i hvilket tidsrum tilkørsel af jorden påtænkes at foregå. Holbæk Kommune vurderer, at der er behov for at tage hensyn til naboerne, og derfor skal sættes begrænsninger for aktiviteterne på anlægget, så der ikke støj og støves ud over tidsrummet 7-18 på hverdage. Tidsrummet for perioden med tilhørende støjgrænser følger miljøstyrelsens vejledende støjgrænser (se i øvrigt afsnit om støj).

Der må udelukkende modtages jord, som fremadrettet gavner den landbrugsmæssige drift, og ikke indeholder andet affald. Anlægget skal være bemandede for at sikre, at der ikke modtages jord, som ikke er forhåndsgodkendt og kontrolleret visuelt inden aflæsning.

Der skal udarbejdes en driftsinstruks, som skal sikre modtagekontrollen, herunder at der på anlægget ikke modtages jord uden forudgående godkendelse. Instruksens skal endvidere sikre, at jord der er forhåndsgodkendt men som ved syn/lugt viser sig at være forurenede eller indeholder affald. Endelig skal instruksens sikre, at personalet ved hvordan de forholder sig i tilfælde af uheld og/eller driftsforstyrrelser.

Jord, der ikke er omfattet af godkendelsen, herunder ikke er forhåndsgodkendt, skal afvises. Vilkkåret er stillet for at sikre, at der ikke tilføres forurenede jord til området, og derved mindske risikoen for forurening af jord, overfladevand og grundvand.

Der stilles også vilkår om, at arbejdsområdet inkl. modtageområde og køreveje indtegnes på et kort, og fremsendes til tilsynsmyndigheden inden igangsættelse af arbejdet. Vilkkåret er stillet for at arbejderne foretages i overensstemmelse med vilkkårene.

Støv

Der er stillet vilkår om, at der ikke må forekomme væsentlige støvgener fra anlægget. Holbæk Kommune forventer ikke, at der vil forekomme støvgener fra aktiviteterne. Det kan dog ikke udelukkes, at der under tørre og blæsende forhold vil kunne forekomme begrænset støvspreddning til naboarealer. Der stilles derfor vilkår om, at der ikke må være væsentlige støvgener, og krav til håndtering til eventuelle støvgener som måtte opstå.

Støj

Holbæk Kommune har vurderet, at der er behov for at fastsætte støjgrænser for aktiviteten. Støjgrænserne er fastsat i forhold til boliger i det åbne land. De nærmeste huse ligger umiddelbart op ad området, der er planlagt terrænreguleret og er en del af den nordlige del af Ny Hagedsted, som er blandet bolig og erhverv. Støjgrænserne følger de vejledende grænser for støj fra virksomheder m.v. i Miljøstyrelsens vejledning nr. 5/1984 i skel til de nærliggende områder.

I den periode fra opstart af anlægsarbejderne og op til 6 måneder frem, kan der periodevis forekomme støjgener i dagtimerne (7-18) fra mandag til fredag. Hvis terrænreguleringen udføres inden for ca. 6 måneder, som angivet i ansøgningen, vil der være dage, hvor der ikke tilkøres jord. I perioder, hvor der aktivt køres jord til, kan der forventes tilføret op til 30 læs om dagen. Dertil kommer anlæggets eget materiel i form af gravemaskiner.

Holbæk Kommune vurderer, at aktiviteterne ikke vil give anledning til væsentlige støjgener for omgivelserne.

Affald

Der forefindes ikke andet affald på anlægget, men hvis der skulle opstå affald, skal det håndteres efter reglerne i kommunens erhvervsaffaldsregulativ⁸. Der stilles yderligere vilkår om, at der ikke må modtages jord indeholdende andet affald, se afsnit om jord og grundvand.

Jord og grundvand

Der er stillet vilkår om håndtering af brændstof på arealet, for at sikre, at et eventuelt spild i forbindelse med håndtering af motorbrændstof ikke giver anledning til forurening af jord, grundvand og overfladevand.

⁸ Erhvervsaffaldsregulativ. https://holbaek.dk/media/jdacs41o/regulativ-for-erhvervsaffald-holbaek-kommune_final_1oktober2019.pdf

Forhåndsgodkendelse og historik

Holbæk Kommune har vurderet, at der er behov for at præcisere, at et "jordparti" er defineret som jord, der stammer fra samme ejendom, og inden for et givent område med samme forureningsbillede. Herved sikres den bedst mulige vurdering af forureningsrisikoen.

For at sikre, at der ikke modtages forurenede jord eller jord med andet affald, stilles krav om, at alle jordpartier skal være forhåndsgodkendt inden tilkørsel, samt at jord ved ankomst skal vurderes ved syn og lugt inden aflæsning foretages. I tilfælde af, at man efter aflæsning får mistanke om forurening fx ved fejlanvisning, stilles der vilkår om, at hver jordpartis placering registreres dagligt i en driftsjournal. Dette vilkår stilles således evt. fejlmodtaget jord kan genfindes og fjernes.

Vilkår om udarbejdelse af historik i forbindelse med forhåndsgodkendelse vurderes at være særligt vigtig i forbindelse med udpegning af relevante analyseparametre. Vurderingen skal desuden ses i sammenhæng med om der er tale om intakt jord eller fyldjord. Særligt for intaktjord er det relevant at vurdere om der er terrænnært grundvand, som kan påvirke jordmatricen med mobile miljøfremmede stoffer i lav koncentration. I disse tilfælde kræver forhåndsgodkendelsen særlig fokus på krav til dokumentation ud over jordanalyser. Med henblik på at der er tale om en landbrugsejendom, og at jorden skal tilføres af hensyn til landbrugsmæssig gavn, er der stillet vilkår om, at der slet ikke må modtages jord fra ejendomme med øget forureningsrisiko.

Ved mistanke om forurening i det terrænnære grundvand nær opgravningslokaliteten, herunder fra fx kortlagte naboejendomme, skal forureningsrisikoen vurderes særskilt ved sammenstilling af boreprofiler og aktuelle gravedybder med resultater af poreluftmålinger og/eller grundvandsanalyser. Dette for at sikre, at der ikke tilføres poreluftforurenede jord til landbrugsområdet.

For sikring af jord, overfladevand og grundvand må der således ikke modtages jord, der syner eller lugter forurenede eller indeholder andet affald. Endvidere må jorden ikke stamme fra kortlagte arealer, andre godkendte modtageanlæg for forurenede jord, jernbanearealer eller veje. Som udgangspunkt vil fx råjord beliggende i god afstand fra vejkassen (min. 150cm) dog kunne modtages, hvis det er dokumenteret uforurenede. Vejkassen tykkelse kan variere og kan typisk være omkring ca. 90cm i områder med mulighed for vandtilførelse (almindelige kommuneveje. Dog er dybden større jo mere belastet vejen er. Kommunen har vurderet, at råjord/intakt jord i en dybde af 150 cm under terræn, som udgangspunkt vil kunne tillades i projektet, såfremt det dokumenteres uforurenede.

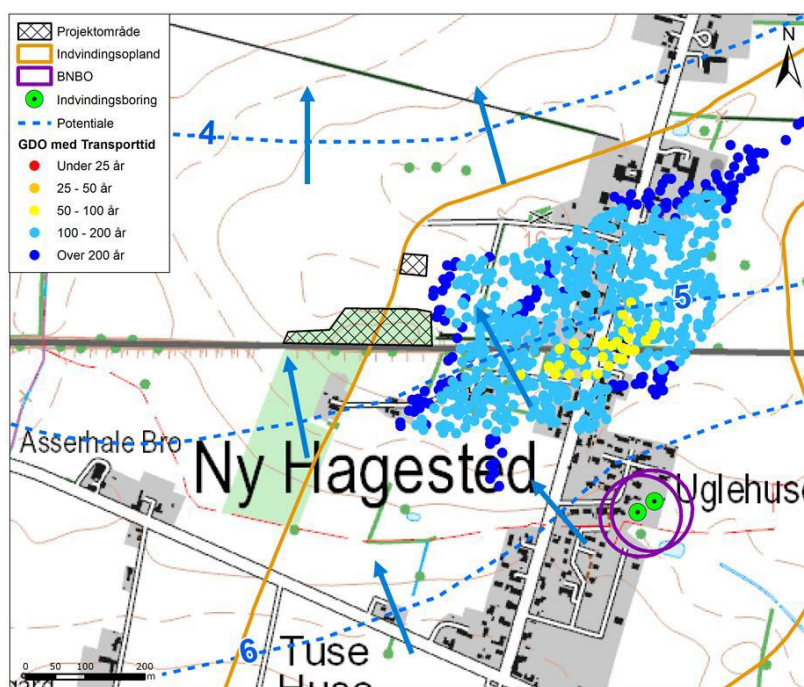
Parametre/modtagelse, analyser og analysefrekvens

Arealet er beliggende i et område med drikkevandsinteresser. Arealet er endvidere delvist (ca. 50% af arealet) beliggende inden for indvindingsopland til Ny Hagedsted Trønninge Vandværk. Arealet er endvidere beliggende lige uden for det grundvandsdannende opland til vandværkets borer som er beliggende sydøst herfor. Arealet kan således være sårbart i relation til potentiel forurening af området drikkevandsressourcer.

Kommunen har vurderet, at der i tilladelsen skal stilles vilkår om, at der udelukkende må modtages jord, der overholder kvalitetskrav svarende til sjællandsvejledningens klasse 0, hvor der i ansøgningen er søgt om tilladelse til udlægning af både klasse 0 og 1 jord. Holbæk Kommune har i sin sagsbehandling af ansøgninger om terrænregulering på landbrugsjord taget udgangspunkt i de økotoksikologiske kriterier, som er fastsat i miljøstyrelsens vejledning nr. 6/1998 og sjællandsvejledningens klasse 0, idet der dog kan afviges herfra, hvor der vurderes at være en særlig grund hertil. Holbæk Kommune vurderer ikke, at der i det fremsendte ansøgningsmateriale for den aktuelle landbrugsejendom foreligger en konkret vurdering af hverken de sundhedsmæssige eller miljømæssige konsekvenser af

udlægning af jord med et forhøjet indhold af miljøfremmede stoffer generelt svarende til Miljøstyrelsens jordkvalitetskriterier/klasse 1. Den manglende faglige begrundelse, som skal ligge til grund for den konkrete vurdering gør, at Holbæk Kommune ikke finder anledning til at afvige kravet om, at jorden skal opfylde kvalitetsbetingelserne for klasse 0 jord, jf. sjællandsvejledningen. Jorden må således ikke være forurenede med egentlige miljøfremmede stoffer, som fx BTEX'er fra benzin mm.

På denne baggrund fastsættes vilkår om, at der kun må modtages jord, der overholder grænseværdierne svarende til sjællandsvejledningen. De oplyste værdier som findes i vilkår 24 (kriterier for jord som må modtages) sikre entydige modtagevilkår. Der tilføjes vilkår om, at der udelukkende må modtages jord indeholdende stoffer som er nævnt i bekendtgørelse om definition af lettere forurenede jord⁹, dvs uden miljøfremmede stoffer. Derved sikres jord, grundvand og overfladevand i det ansøgte landbrugsområde ikke vil blive forurenede og dermed potentielt udgøre en risiko for det grundvandsdannende opland til vandværkets borer, se figur 1.



Figur 1. Grundvandsdannende opland, indvindingsopland og borer for Ny Hagested- Trønginge Vandværk. Blå pile viser den overordnede retning på grundvandsstrømning i ro.

Der stilles yderligere vilkår om, at der skal analyseres for supplerende parametre, såfremt der konstateres andre potentielt forurenende aktiviteter end generel byzonejord, herunder eventuel industri, der kunne give anledning til risiko for miljøpåvirkning. Valget af de supplerende parametre skal i disse tilfælde vælges specifikt ud fra historik og/eller branchevejledninger mm.

Holbæk Kommune vurderer, at der er behov for dokumentation af ethvert jordparti som ønskes tilkøbt for at sikre, at der alene tilføres uforurenede jord til landbrugsarealet. Da formålet med terrænreguleringen er at kunne inddrage arealet til landbrug igen, og således ikke at modtage jord/affald, er fokus på at sikre at dette sker på betryggende vis. Af hensyn til beskyttelse af jord, grundvand og overfladevand må der ikke modtages jord, som ikke er

⁹ Bekendtgørelse nr. 554 af 19/05/2010 om definition af lettere forurenede jord

forhåndsgodkendt. Det betyder, at anlægget ikke må modtage jord, som fx er "straks-flytning" jf. jordflytningsbekendtgørelsens regler herom til godkendte modtageanlæg. Denne skærpende af modtagebetingelser i forhold til andre typiske modtageanlæg som fx karteringsanlæg og nogle støjvolde mv. er begrundet primært med at lokaliteten er særlig følsom og formålet er nævnt til at være forbedring af landbrugsdriften i området. Derudover er anlægget ikke indrettet til fx oplag af læs som ikke burde være modtaget (svigtlæs), da der ikke på arealet forefindes større befæstede modtageområder for jord, der kan udgøre en potentiel forureningsrisiko. Sandsynligheden for modtagelse af disse "svigtlæs" vurderes større, hvis det tillades at der modtages straks-flytninger.

Området er beliggende lige op af det grundvandsdannende opland til Ny Hagedsted – Trøninge vandværk og det er på den baggrund Holbæk kommunes vurdering at der er tale om et særligt sårbart område. Der stilles derfor krav om, at alt tilført jord skal være forhåndsgodkendt, dvs. dokumenteret uforurennet eller konkret være vurderet uforurennet på baggrund af historik der viser, at jorden stammer fra naturområde eller dyrkningsareal uden påvirkning af bebyggelse eller industri.

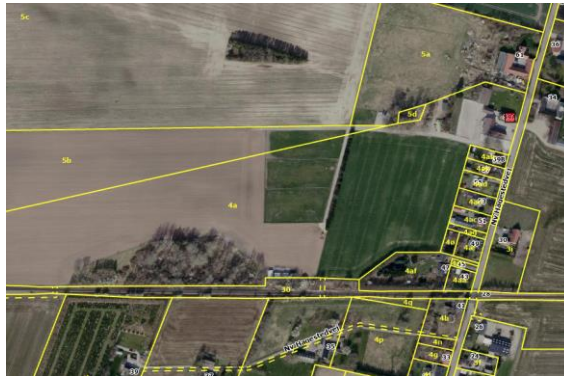
Holbæk Kommune vurderer, at dokumentationen som udgangspunkt og som minimum, skal have en analysefrekvens jf. jordflytningsbekendtgørelsen. Dog suppleret med, at jord der ikke er omfattet af jordflytningsbekendtgørelsen skal dokumenteres og som minimum analyseres med en prøve pr. 120 ton af fyld/overjord samt en prøve pr. 500 ton af intakt jord og min. en prøve pr jordparti. Vilkåret stilles for at give den nødvendige sikkerhed for, at der alene tilkøres dokumenteret uforurennet jord til landbrugsarealet. Kommunen vurderer, at det på de konkrete landbrugsarealer skal sikres, at kontrollen af den tilkørte jord ikke alene beror på en forhåndsvurdering uden analyser, idet dette vurderes at være sårbart. Særligt når der er tale om at der skal medtages store mængder jord fra mange forskellige lokaliteter. Det er kommunens vurdering, at der kan ske fejlvurderinger og/eller fejlplanvisninger, fx når oplysninger om tidligere aktiviteter kan være mangelfulde. Denne usikkerhed er imødekommet med et krav om minimums dokumentation af alle jordpartier.

Tilladelsen giver mulighed for, at der kan tillades tilkørsel af uforurennet jord fra landbrugsarealer eller uforurennet intaktjord fra naturarealer (dvs. arealer, som ikke har en drifts- eller dyrkningsmæssig interesse). Muligheden kræver, at jorden er forhåndsgodkendt, herunder at der udarbejdes en historik inden jorden flyttes. Holbæk Kommune vurderer yderligere, at et vilkår om stikprøvekontrol vil bidrage til at øge sikkerheden af denne historik.

I tilfælde hvor der er tale om store jordpartier, vurderer kommunen, at der efter en konkret vurdering kan tages stilling til at nedsætte prøvefrekvensen. Der er derfor tilføjet vilkår om dette. Holbæk Kommune vurderer, at for at kunne behandle en sådan anmodning vil der indledningsvist skulle indsendes en begrundet ansøgning indeholdende historisk gennemgang af arealet samt oplæg til analyseparametre og analysefrekvens til Kommunens miljøafdeling. Jordflytningsbekendtgørelsens regler og retningslinjer skal dog altid følges.

Til- og frakørsel

I ansøgningen er angivet at tilkørsel sker fra Ny Hagedstedvej med udlægning af jernplader ned til projektområdet. Det oplyses endvidere at der vil blive etableret vigepladser inden for matriklen, således der ikke opstår kø på Ny Hagedstedvej. Skiltning i forbindelse med jordkørslen vil tillige blive aftalt med kommunen i forbindelse med ansøgning om overkørsel. Der vurderes i gennemsnit at køre ca. 30 lastbiler/sættevogne om dagen og der køres kun jord på hverdage.



Figur 2. Placering af adgangsvej til anlægget.

Egenkontrol og indberetning

Holbæk Kommune har stillet vilkår om mulige stikprøvekontroller, for at skærpe opmærksomheden i forhold til forhåndsgodkendelse af jorden.

Holbæk Kommune vurderer, at der er behov for vilkår om at miljømyndigheden kan kræve en støjberegning eller måling ved fuld drift. Resultaterne skal kunne danne grundlag for en evt. håndhævelse ifm overholdelse af de fastsatte støjgrænser.

Der er tale om en tilførsel af jord som er affald med henblik til landbrugsmæssiggavn. Der er stillet vilkår om opmåling af terrænkoter hhv før og efter reguleringen udføres. Vilkåret stilles både til sikring af terræn, dræning, overfladevand mm samt for sikre der ikke er tale om en egentlig affaldsdeponering.

Derudover er det Holbæk Kommunes vurdering, at der er behov for en samlet afrapportering, når anlægsarbejderne er afsluttet for at sikre, at vilkårene er overholdt. Særligt for at sikre, at anlægget ikke får karakter af et deponeringsanlæg, stilles vilkår om indberetning af mængder, anlægsvolumener.

Bilag

Bilag 1 - Ansøgning, Form – by og landskab, 1. juni 2021

FORM
by og landskab

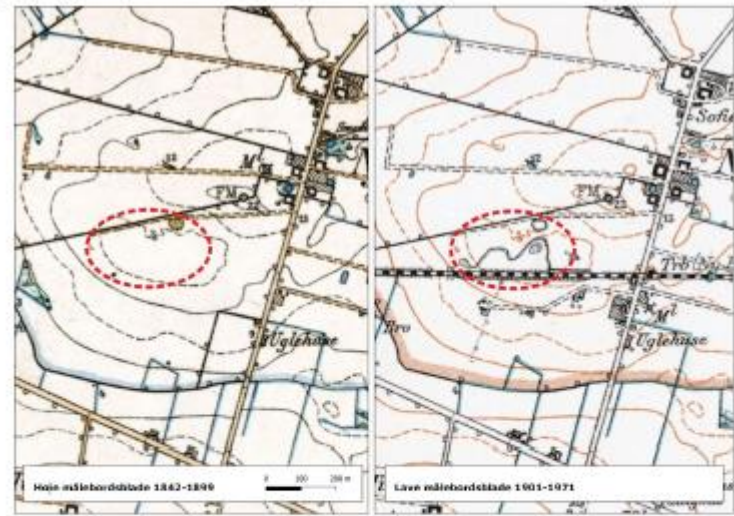
Ansøgning om landzonetilladelse til terrænregulering på matrikel 4a, Ny Hagedsted By, Hagedsted

På vegne af lodsejer Leif Grimbuhler, Ny Hagedstedvej 59 A, 4532 Gislinge, fremsendes hermed ansøgning om landzonetilladelse til terrænregulering på matrikel 4a, Ny Hagedsted By, Hagedsted.

Baggrund

I forbindelse med etableringen af Odsherredsbanen op til åbningen af banen i 1899, blev der ved Ny Hagedsted udvundet materialer til brug i anlægsarbejdet og etableringen af banen.

På kortene nedenfor ses hvorledes landskabet så ud inden etableringen af banen, og hvordan det så ud efter, og hvor der blev efterladt et stort og et mindre hul i terrænet. Det mindre hul er ofte vandlidende.



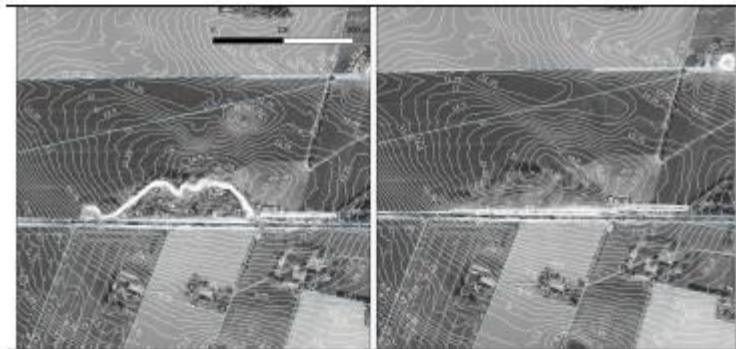
Formål

Lodsejer ønsker at genetablere landskabet til før Odsherredsbanen blev anlagt, og dermed også at kunne benytte arealet i sit landbrug og hestehold.

Projektet

Projektet indebærer en opfyldning af både den større grav samt den mindre lævning umiddelbart nord herfor. Det skal ske med udgangspunkt i højdekurverne fra de gamle målebordsblade og de eksisterende højdekurver, og derudfra genskabe terrænet som det var inden man anlagde Odsherredsbanen.

På de eksisterende højdekurver kan man se, at landskabet hæver sig op til og med kote 14,5 lige nord for graven. Antageligvis er der gravet ind i bakken, og denne har nok haft top lidt længere mod syd. Toppen antages at være maksimalt 14,75, hvilket projektet er lavet ud fra.



Terrænregulering før og efter

Den beregnede mængde jord der skal til at genetablere landskabet udgør ca. 46.000 m³.

Erfaringsmæssigt vil sætningen af den indbyggede jord udgøre 7-9 % alt efter jordens type, og hvor meget vand den indeholder under indbygning. Derfor bygges der med en overhøjde svarende til dette.

Færdigt terræn dokumenteres med overflyvning med drone ét år efter afslutning.

Terrænreguleringen vil kun ske på lodsejers matrikel, og der efterlades en grøft mellem banen og marken.

Forholdet mellem eksisterende terræn og terrænet efter reguleringen kan ses af kortet ovenfor og af medsendte kortbilag og snit.

Forudsætninger

Kommuneplan:

Området er udpeget som Skovrejsningsområde. Terrænreguleringen vil ikke være i strid med denne udpegning, da det vil være muligt at rejse skov på arealerne efter terrænreguleringen.

Beskyttelse:

Umiddelbart øst for området findes et registreret sten- eller jorddige. Diget vil ikke blive påvirket af terrænreguleringen.

Varighed

Terrænreguleringen forventes at have en varighed af ca. 6 måneder.

Tilkørsel

Tilkørsel vil ske fra Ny Hagestedvej og med udlægning af jernplader ned til projektområdet. der etableres vigepladser indenfor matriklen, så ikke der opstår kø på Ny Hagestedvej.

Hvorledes der skal skiltes i forbindelse med jordkørslen, skal aftales med Holbæk Kommune i forbindelse med ansøgning om overkørseltilladelse.

Der forventes i gennemsnit at køre ca. 30 lastbiler/sættevogne om dagen. Der køres kun jord på hverdage.

Overskudsjorden

Der ansøges alene om tilladelse til at indbygge uforurenet jord, klasse 0-1, med følgende analyseparametre:

- Fyldjord: Der tages prøver pr. 30 ton jord.
- Intaktjord: Der tages prøver pr. 50 m², inden opgrævning.
- Den tilførte jord vil komme fra flere lokationer og anmeldt/anvist efter jordflytningsbekendtgørelsen.
- Al overskudsjord analyseres som standard for olie, PAH og 6 tungmetaller(Standardpakken).
- Al anmeldelse af jordflytningen sker i henhold til Jordflytningsbekendtgørelsen.
- Der vil være køresedler for hvert jordparti.
- Hvert jordparti registreres ved ankomst til området ved at der afleveres køresedler med angivelse af mængde, kopi af anvisning samt hvilket antal jordparti der køres af den enkelte lastbil.

- Jorden må ikke indeholde indslag af fremmedlegemer, i form af beton, tegl, plastik eller lign.

Den eksisterende jord antages at være ren jord.

Indbygning

Overskudsjorden indbygges i græven og den mindre lavning i en højde på ca. 0,30 cm under færdigt terræn. Herefter grubes der i 0.5 meters dybde. Efterfølgende udlægges der muldjord over den indbyggede overskudsjord.

Med venlig hilsen

Martin Lose
Landskabsarkitekt MDL
FORM - by og landskab
martin@formlandskab.dk
tlf. 22 74 56 96



**Ansøgning om
landzonetilladelse til
terrænregulering på
matrikel 4a, Ny Hagedsted
By, Hagedsted**

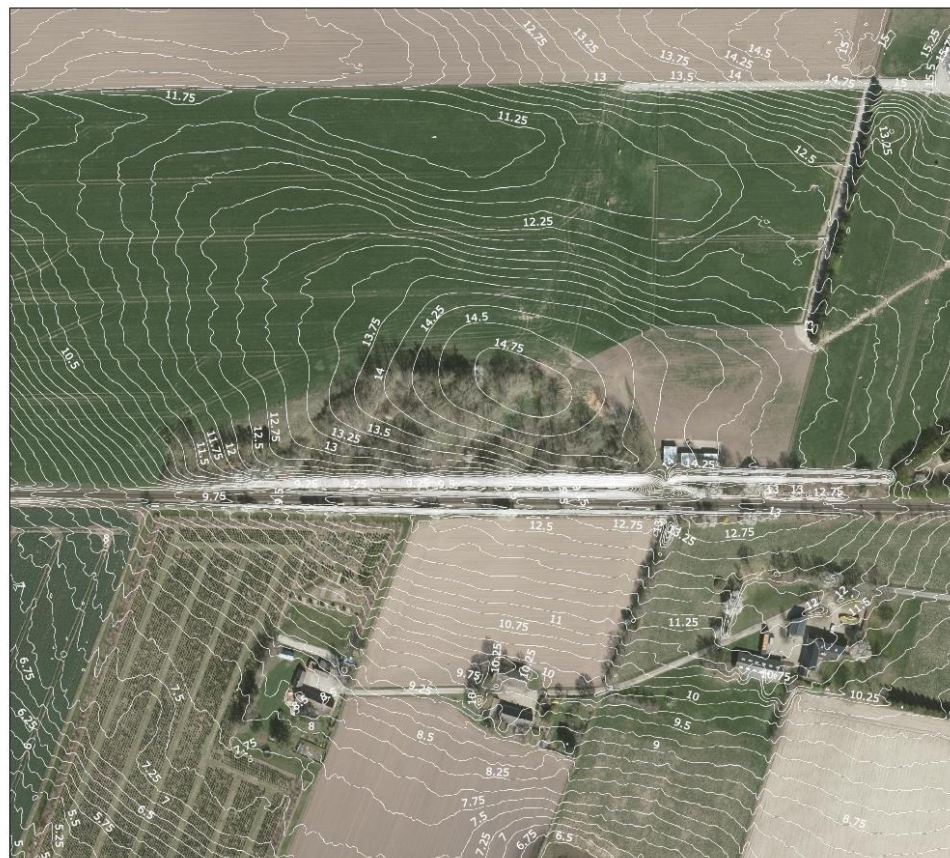
Eksisterende terræn

Signaturforklaring

Matrikel

FORM
by og landskab

Mål: 1:1.500
Papirformat: A3




**Ansøgning om
landzonetilladelse til
terrænregulering på
matrikel 4a, Ny Hagedsted
By, Hagedsted**

Nyt terræn

FORM
by og landskab

Mål: 1:1.500
Papirformat: A3

Bilag 2 – Notat, Risikovurdering af fyldjord ved Ny Hagedsted, Rambøll, 2. juli 2021

VAND

NOTAT

Projektnavn	Risikovurdering af fyldjord ved Ny Hagedsted
Projektnr.	[xxx]
Kunde	FORM – By og Landskab IVS
Notat nr.	1
Version	1
Til	Martin Løse
Fra	Paul Thorn
Kopi til	Ingen

Udarbejdet af Paul Thorn
Kontrolleret af Anker Lajer Højberg
Godkendt af Paul Thorn

1 Introduktion

Dato 02-07-2021

Der ansøges om landzonetilladelse til terrænregulering på matrikel 4a, Ny Hagedsted By, Hagedsted. På matriklen vil lodsejeren gerne genskabe terrænet fra før fra etablering af Odsherredsbanen. Dermed skal der påfyldes en gammel grav med ca. 46.000 m³ uforurenet jord, klasse 0-1.

Som en del af ansøgning ønsker kommunen information om geologien omkring matriklen, inklusive dybden til grundvandsmagasinet og tykkelse af det beskyttende lerlag. Derudover ønsker kommunen en beregning af, hvorvidt grundvandet kan være påvirket af de kulbrinter, som kan være i jorden. Herefter tages der højde for, hvorvidt arealet ligger i det grundvandsdannende opland og transporttid til den nærmeste vandværksboring.

Notatet indeholder en beskrivelse af geologien og hydrologien omkring det ansøgte projektområde samt en beregning af risikoen af mulig udvaskning af kulbrinter fra fyldjord til grundvandsmagasinet med værktøjet JAGG.

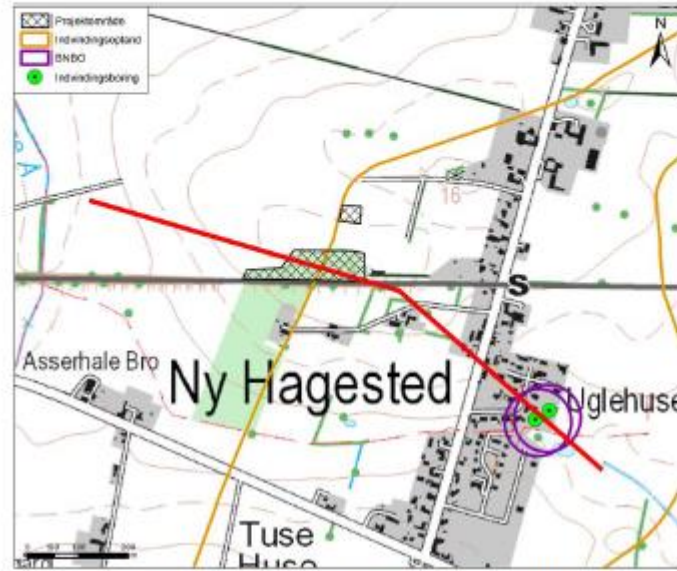
2 Geologi og hydrologi

Projektområdet ligger langs Odsherredsbanen lige vest for Ny Hagedsted. Den nærmeste indvindingsboring til projektområdet tilhører Ny Hagedsted-Trønninge Vandværk. Vandværkets indvindingsboringer ligger 430 m sydøst for projektområde, se Figur 1. Kun den østlige del af projektområdet ligger indenfor vandværkets indvindingsopland og er 400 m fra boringernes BNBO. Projektet ligger på en bakke omkring kote 10 – 12, hvorefter terrænet falder mod syd og sydøst.

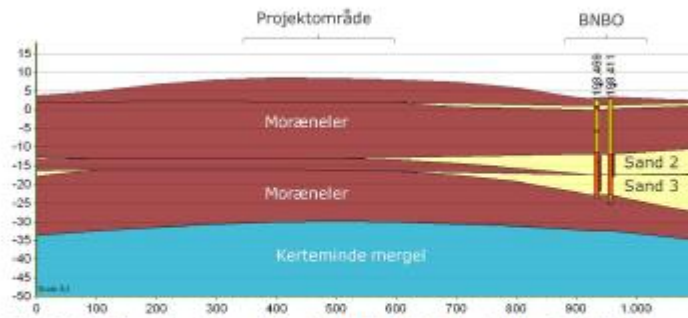
Ifølge den geologiske model fra grundvandskortlægning i Holbæk Kommune, udført i 2021 /1/, ligger projektområdet i et område, hvor der er omkring 40 meter moræneler over Kerteminde mergel, se den geologiske profil på Figur 2. Ifølge modellen ligger det øverste magasin, grønsandskalk, mere end 70 meter under terrænet (m.u.t.). Lige øst for projektområdet begynder dog et sandmagasin, der er kortlagt som en kombination af Sand 2 og Sand 3 i modellen, og som vandværkets indvindingsboringer er filtersat i, se geologisk profil på Figur 2.

1/5

Rambøll Danmark A/S
CVR NR. 35128417
Redden af FRU



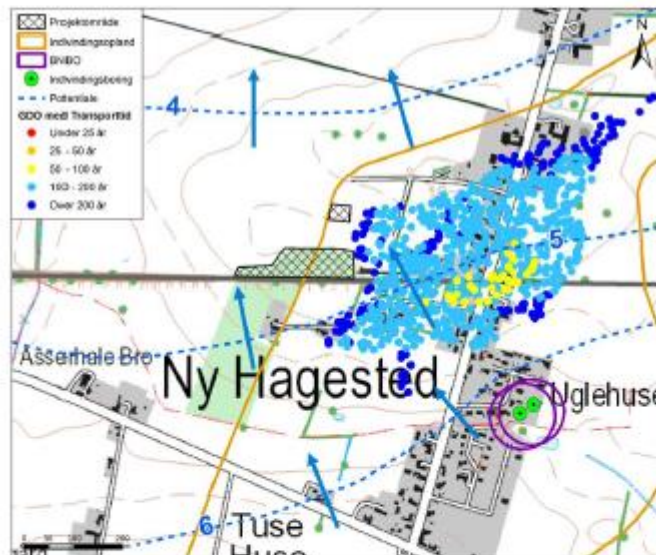
Figur 1 Projektområde samt indvindingsboringer, indvindingsopland og BNBO i området. Den røde streg viser beliggenhed af den geologiske profil på Figur 2.



Figur 2 Geologisk profil gennem projektområde og BNBO til Ny Hagested-Trenninge Vandværk.

Sandmagasinerne i den geologiske model viser sig igen omkring 200 meter nord for projektområdet. Det skal pointeres, at den geologiske model er interpoleret i et 100 meter grid, der er derfor usikkerhed på udbredelsen af sandmagasinet, da der ses sandmagasinet i indvindingsboringer til Ny Hagested-Trenninge vandværk. Der er dog ingen boringer i projektområdet, der kan be- eller afkræfte tilstedeværelse af laget. Hvis der er et sandmagasin lige under projektområde, vil den være i omkring kote -12 og overdækket af omkring 25 meter moræneler, og dermed vil sandmagasinet under projektområdet være relativt godt beskyttet.

På Figur 3 vises indvindingsopland, grundvandsdannende opland og potentiale i sandmagasinet, som er beregnet med den hydrologiske model opstillet i forbindelse med grundvandskortlægningen /2/. På figuren kan det ses, at projektområdet ligger lige op ad grænsen for det grundvandsdannende opland til Ny Hagested-Trenninge Vandværk, men stadig udenfor. Transporttid fra terrænet til indvindingsboringer er langt, i hvert fald over 100 år. På Figur 3 ses også potentialet i sandlaget i ro, hvor potentialet falder fra omkring kote 6 syd for projektområdet til 4 nord for projektområdet. Dermed er grundvandsstrømning mod nord, dvs. i retningen væk fra indvindingsboringerne. Under drift sænkes potentialet dog, så der kommer lidt grundvand lige øst for projektområdet til vandværkets indvindingsboringer. Ifølge grundvandsmodellen /2/ er grundvandsdannelse til Sand 3 i projektområde lige under 100 mm/år, og grundvandsdannelse ved terrænet omkring 150 mm/år.



Figur 3 Grundvandsdannende opland til Ny Hagested-Trenninge Vandværk, med transporttid, samt potentiale i ro i Sand 3 (indvindingsmagasinet). De blå pil viser det overordnede grundvandsstrømning i ro.

3 Risikoberegning med JAGG

For at vurdere hvorvidt udvaskning af eventuelle kulbrinter fra jordfyldet udgør en risiko til grundvandet, er der foretaget en worst-case risikovurdering med JAGG. Som udgangspunkt anvendes standardværdier i JAGG, såsom forureningsdata om kulbrinte, dispersion, bulk densitet, og sorption. Der er foretaget en beregning for sum af kulbrinter med et maksimum indhold (kildestyrke) af 100 mg/kg, hvor 46.000 m³ fyldjord er spredt ud over et areal på 12.800 m². Til beregningen er der brugt Grundvandsmodul B som er en aftagende kilde med en kendt spildperiode af 0,1 år (den tid det tager for jorden at blive lagt på).

Inputdata til beregningen inkluderer:

- Geologi, hvor det er antaget at Sand 2 og 3 er til stede 25 m.u.t., med 25 m moræneler over magasinet.
- Grundvandsdannelse til det øverste grundvandsmagasin fra den hydrologiske model opstillet i forbindelse med grundvandskortlægning /2/. I modellen er grundvandsdannelse 150 mm/år.

Tabellen nedenunder viser resultater fra JAGG-beregninger:

Stof	Kvalitetsgrænse (µg/l)	Indhold til magasinet (µg/l)				
		Efter 1 år	Efter 2 år	Efter 3 år	Efter 4 år	Efter 5 år
Benzin	1	0,07	0,08	0,065	0,051	0,041
Toluen	5	0,027	0,045	0,041	0,034	0,028
Xylen og ethylbenzen	5	0,009	0,035	0,042	0,04	0,036

Resultaterne viser, at indholdet af BTEX i grundvandet der når magasinet aldrig kommer over 0,1 µg/l. Det højeste indhold, der når grundvandsmagasinet, er for Benzin på 0,08 µg/l, som er mere end 10 gange under kvalitetsgrænsen for drikkevand. Indholdet er højest efter 2 år, derefter aftager indholdet. Efter 10 år er indholdet helt forsvundet fra systemet.

Det skal bemærkes, at beregninger viser den mængde i porevand, der kan nå indvindingsmagasinet. Så snart indholdet når magasinet, vil det blive fortyndet væsentligt når det strømmer mod en eventuelt indvindingsboringer – så meget at det ikke kunne spores.

4 Endelig vurdering

Det vurderes at ren fyldjord i Klasse 0 og 1, med en maksimum indhold af kulbrinter af 100 mg/kg ikke vil udgøre en risiko til grundvandsmagasinet eller de nærmeste indvindingsboringer til Ny Hagested-Trønninge Vandværk. Indvindingsmagasinet, hvis det er til stede, er overdækket af 25 m moræneler som giver en god beskyttelse. Derudover, ligger projektområdet tæt på, men stadig udenfor det grundvandsdannende opland til vandværkets boringer. Beregninger med JAGG viser den maksimale udvaskning fra fyldjord vil give et maksimalt indhold der er mere end 10 gange mindre end drikkevandsgrænsen, og det er til grundvandet der strømmer til indvindingsmagasinet. Så snart vandet når indvindingsmagasinet, vil indholdet af kulbrinter fortyndes til et indhold der ikke kunne spores.

5 Referencer

/1/ Miljøstyrelsen, 2021. Hydrostrøbigrafisk model for Holbæk Kommune. Udført af Rambøll. Rapportdatabase ID 95576.

/2/ Naturstyrelsen, 2015. Indvindingsoplande uden for OSD Sjælland, Grundvandsmodel for Holbæk Vest. Udført af COWI. Rapportdatabase ID 91608.

Bilag 3 – VVM-screening – 6. december 2021



HCS Spedition & Transport A/S
ATT. Thomas ~~Gehrmann~~
Hvissingevej 100
2600 Glostrup
thomas.qerhmann@hcs.dk

Dato: 13. december 2021
Sagsb.: Lene Mikkelsen/~~suba~~
Sagsnr.: 21-011760
Dokument: 72362509
E-mail: jord@holb.dk

Afgørelse om ikke VVM-pligt for terrænregulering på Ny Hagedstedvej 59A

Holbæk Kommune, Natur og Miljø har den 7. juni 2021 modtaget et VVM screeningsskema for at kunne vurdere, hvorvidt udlægningen af ca. 46.000 m² ren jord på Ny Hagedstedvej 59A, 4532 Gislinge, matr.nr. 4a, Ny Hagedsted By, Hagedsted er omfattet af bekendtgørelse¹ om vurdering af projekter og planer og konkrete projekters virkning på miljøet (VVM), herefter kaldet miljøvurderingsloven.

Terrænreguleringer er opført på bilag 2 under punkt 11b i miljøvurderingsloven:

Anlæg til bortskaffelse af affald

Projekter på bilag 2 kan være VVM-pligtige. For at kunne afgøre dette er der foretaget en VVM-screening, som er en vurdering af, om et projekt vil have væsentlig indvirkning på miljøet ud fra fastlagte kriterier givet af bilag 6 i miljøvurderingsloven.

Afgørelse

Holbæk Kommune har på baggrund af VVM-screeningen vurderet, at projektet ikke vil kunne påvirke miljøet væsentligt, og derfor er terrænreguleringen **IKKE VVM-pligtigt**. Afgørelsen er truffet efter § 21.

Afgørelsen om, at projektet ikke er VVM-pligtigt, begrundes med, at projektet efter en konkret vurdering af kriterierne i lovens bilag 6 vurderes ikke at kunne påvirke miljøet væsentligt. Denne vurdering baseres på de mulige risici for forurening, støjgener, eller påvirker landskabelige, kulturhistoriske og naturmæssige værdier.

Screeningsafgørelsen er ikke en tilladelse, men alene en afgørelse om at projektet ikke skal gennemgå en VVM-proces. Projektet kræver en tilladelse efter godkendelsesbekendtgørelsen² før at det må gennemføres.

Projektbeskrivelse

Form – By og Landskab har på vegne af grundejer søgt om landzonetilladelse til terrænregulering af en mindre del tilhørende arealet tilhørende ejendommen. Der ønskes tilført ca.

Vækst og Bæredygtighed
Kanalstræde 2 | 4300 Holbæk | tlf. 72 36 36 36 | Send sikker mail via borger.dk / [virksomhed.dk](mailto:virksomhed@virksomhed.dk) / www.holbaek.dk

¹ Lovbekendtgørelse nr. 1976 af 27. oktober 2021 om miljøvurdering af planer og programmer og af konkrete projekter (miljøvurderingsloven)

² Bekendtgørelse nr. 1317 af 20. november 2018 om godkendelse af listevirksomhed

46.000 m³ jord. Ønsket er at genskabe det oprindelige terræn ud fra gamle målebordsblade og de eksisterende højdekurver.

Jorden ønskes tilført for at føre landskabet tilbage til før Odsherredbanen blev anlagt, og derved kunne inddrage arealet til sin landbrugsdrift og hestehold. Det oprindelige terræn vil blive genskabt ud fra gamle målebordsblade og de eksisterende højdekurver. Det planlægges at jorden indbygges med en overhøjde på ca. 7-9%, da det erfaringsmæssigt er det den indbyggede jord vil sætte sig. Det færdige terræn dokumenteres ved overflyvning med drone et år efter afslutning.

I forbindelse med anlæggelse af Odsherredbanen blev der udvundet grus til på arealet. Det er medført at der i dag er et ca. 11.200 m² stort område på ejendommen som ikke kan dyrkes. Arealet har overordnet en kote på ca. 8 meter over havniveau stigende mod nord til ca. 14 meter over havniveau.

Der ønskes indbygget ~~uforurenet~~ jord klasse 0/1, som er dokumenteret ren samt analyseret og anmeldt/anvist efter jordflytningsbekendtgørelsen.

Den samlede varighed af projektet forventes at være 6 måneder.

Screening

Holbæk Kommune har gennemgået de i ansøgningen fremsendte oplysninger (se ansøgningskema) samt notatet udarbejdet af Rambøll vedr. vurdering af risiko for grundvandsressourcerne ved placering af 46.000 ton jord på arealet.

Vi har med udgangspunkt i det fremsendte materiale vurderet projektets karakteristika, placering samt arten af og kendetegn ved den potentielle indvirkning på miljøet, jf. bilag 6 i miljøvurderingsloven.

I vurderingen er lagt særligt vægt på, at:

- Arbejdet med at etablere terrænreguleringen er midlertidig med en anslået varighed på 6 måneder.
- Terrænreguleringen tilpasses områdets naturlige forløb, og sker for at kunne genetablere det oprindelige terræn i området, og dermed inddrage det til landbrug og/eller hestehold.
- Jorden overholder jordkvalitetskriteriet.
- Jorden placeres udenfor område med særlige drikkevandsinteresser og det grundvandsdannende opland for eksisterende vandværksboringer, og der er ingen risiko for grundvandsressourcerne under arealet.
- Begrænsede eller mindre påvirkning i forhold til støj og støv fra projektområdet og til umiddelbart nærliggende arealer.
- Der er ingen væsentlige direkte eller indirekte arealpåvirkning ved fx støv, støj eller udledning af vand fra anlægget til Natur 2000 områder. Nærmeste Natur 2000 område er nr. 155 Udby Vig, nr. 156 Naturpark ~~Åmosen~~ og nr. 154 Sejersø bugten.

Offentliggørelse og gyldighed

Denne afgørelse skal jf. § 36 i miljøvurderingsloven offentliggøres. Afgørelsen med bilag kan ses på kommunens hjemmeside under www.holbaek.dk/nyheder-og-presse/nyheder fra den 13. december til den 10. januar 2022 (4 uger) af klagefristen

Afgørelsen bortfalder, hvis den ikke er udnyttet inden 3 år, fra den dato den er meddelt, jf. § 39 i miljøvurderingsloven

Klagevejledning

Holbæk Kommunes afgørelse om, at projektet ikke er VVM-pligtigt, kan påklages for så vidt angår retlige spørgsmål jf. miljøvurderingens § 49.

En eventuel klage skal indgives til den myndighed, der har truffet afgørelsen, ved brug af klageportalen. Klageportalen kan findes via link på forsiden af <https://kpo.naevneneshus.dk>. I klageportalen findes vejledning til hvordan der klages.

Klagen skal være modtaget hos afgørelsesmyndigheden seneste 4 uger fra den dag, afgørelsen er meddelt, dvs. senest den 10. januar 2022 kl. 23.59.59.

En eventuel klage har, jf. § 53, som ikke opsættende virkning medmindre Miljø- og Fødevareklagenævnet træffer afgørelse om, at den skal have opsættende virkning.

Miljø- og Fødevareklagenævnet opkræver et gebyr på 1.800kr for behandling af klagen for virksomheder og organisationer, samt 900kr for privatpersoner. Når klagen er indtastet i klageportalen, skal gebyret med et betalingskort. Klagen bliver først sendt videre, når gebyret er betalt. For yderligere informationer henvises til klageportalen.

Miljø- og Fødevareklagenævnet skal som udgangspunkt afvise en klage, der kommer uden om klageportalen, skal du indsende en begrundet anmodning til Holbæk Kommune. Holbæk Kommune sender herefter anmodningen til Miljø- og Fødevareklagenævnet, som afgør om anmodningen kan imødekommes.

Der er derudover til en hver tid aktindsigt i sagen jf. Forvaltningsloven³, offentlighedsloven⁴ og lov om aktindsigt i miljøoplysninger⁵.

Med venlig hilsen

Lene Mikkelsen

³ Lovbekendtgørelse 433 af 22. april 2014. Bekendtgørelse af forvaltningsloven

⁴ Lovbekendtgørelse 145 af 24. februar 2020. Bekendtgørelse af lov om offentlighed i forvaltningen

⁵ Lovbekendtgørelse 980 af 16. august 2017. Bekendtgørelse af lov om aktindsigt i miljøoplysninger.

Bilag:

VVM screeningsskema, dateret 7. juni 2021

Notat – risikovurdering af fyldjord ved Ny Hagedsted, dateret 2. juli 2021, udarbejdet af Rambøll

Ansøgning om landzonetilladelse til terrænregulering, modtaget den 27. maj 2021 fra Form – By og Landskab IVS

Kopi til:

Leif Henrik ~~Grimbühler~~, Ny Hagedstedvej 59A, 4532 Gislinge

FORM – By & Landskab, Gurrevej 129A, 3000 Helsingør. ATT.: Martin Lose, martin@form-landskab.dk

Danmarks Naturfredningsforening, dn@dn.dk

Danmarks Naturfredningsforening- Holbæk Afdeling, holbaek@dn.dk

Sundhedsstyrelsen, sst@sst.dk

Friluftsrådet, Nordvestsjælland, kreds14@friluftsraadet.dk

Bilag 1 – VVM screeningskema

VVM - Ansøgningsskema

Nedenstående skema angiver de oplysninger, som skal indgives til myndighederne ved ansøgning af projekter, der er omfattet af lovens bilag 2, § 10 og § 21. Bygheren skal, hvor det er relevant for ansøgningen om det konkrete projekt, tage hensyn til kriterierne i lovens bilag 6, når skemaet udfyldes. Såfremt der allerede foreligger oplysninger om de indvirkninger, projektet kan forventes at få på miljøet, medsendes disse oplysninger. Skemaet finder ikke anvendelse for sager, der behandles af Naturstyrelsen og Energistyrelsen. Skemaets oplysningsskema er vejledende og baseret under hensyntagen til kriterierne i lovens bilag 5.

Basaloplysninger	Tekst
Projektbeskrivelse (kan vedlægges)	Projektbeskrivelse i form af ansøgning om landzonetilslutning er medsendt.
Navn, adresse, telefonnr. og e-mail på bygherre	Løkkevej Lars Gumbøller Ny Høgestedvej 55A 4532 Gøinge Bygherre HCS Spedition & Transport A/S At: Thomas Gehrmann Thomas.Gehrmann@hcs.dk
Navn, adresse, telefonnr. og e-mail på kontaktperson	FORM – By & Landskab NVS Martin Løse Gummevej 129 A, 3000 Helsingør 22745696 martin@formandskab.dk
Projektets adresse, matr. nr. og ejerlav. For haviorg angives anlæggets geografiske placering angivet ved koordinater for haviorgets 4 hjørner (højdehænkninger i bredde/longitude (WGS-84 datum).	4A, Ny Høgested By, Høgested
Projektet berører følgende kommune eller kommuner (omfatter såvel den eller de kommuner, som projektet er placeret i, som den eller de kommuner, hvis miljø kan berøres påvirket af projektet).	Holbæk Kommune
Oversigtskort i målestok eks. 1:50.000 – Målestok angives. For haviorg angives anlæggets placering på etatskort.	Vedhæftet
Kortbilag i målestok 1:10.000 eller 1:5.000 med indtagning af anlægget og projektet (vedlægges dog ikke for etatskortsbilag).	Målestok angives:
Fondsted til VVM reglement	Johannes
Er projektet optaget på bilag 1 til lov om miljøvurdering af planer og programmer og konkrete projekter (VVM).	<input checked="" type="checkbox"/> Hvis ja, er der obligatorisk VVM-pligt. Angiv punktet på bilag 1.
Er projektet optaget på bilag 2 til lov om miljøvurdering af planer og programmer og af konkrete projekter (VVM).	<input checked="" type="checkbox"/> Hvis ja, angiv punktet på bilag 2: 110
Projektets karakteristika	Tekst
1. Hvis bygherren ikke er ejer af de arealer, som	Lars Gumbøller Ny Høgestedvej 55A 4532 Gøinge

<p>projektet omfattes angives navn og adresse på de eller den pågældende ejer, matr. nr. og ejertav</p>	
<p>2. Arealanvendelse efter projektets realisering. Det fremtidige samlede bebyggede areal i m² Det fremtidige samlede bebyggede areal i m² nye arealer, som defineres ved projektet i m²</p>	<p>0 0</p>
<p>3. Projektets areal og volumenmæssige udformning Er der behov for grundvandsrensning i forbindelse med projektet og i givet fald hvor meget i m³ Projektets samlede grundareal angivet i ha eller m² Projektets bebyggede areal i m² Projektets nye bebyggede areal i m² Projektets samlede bygningsareal i m² Projektets maksimale bygningshøjde i m Beskrivelse af omfang af eventuelle nedrivningsarbejder i forbindelse med projektet</p>	<p>Nej 12.480 m² (Græven der fyldes op)</p>
<p>4. Projektets behov for råstoffer i anlægsperioden Råstofforbrug i anlægsperioden på type og mængde: Kvædmængde i anlægsperioden Affaldstype og mængde i anlægsperioden Spildevand til rensningslæg i anlægsperioden Spildevand med direkte udledning til vandløb, søer, hav i anlægsperioden Håndtering af regnvand i anlægsperioden Anlægsperioden angivet som måned – måned</p>	<p>Tilført jord kl. G/1 ca. 42.300 m³ 0 0 0 0 0 6 mdr. fra start</p>
<p>Projektets karakteristika</p>	<p>Tekst</p>
<p>5. Projektets kapacitet for så vidt angår flow ind og ud samt angivelse af placering og opbevaring på fortilbag af råstofforbruget i driftfasen. Råstoffer – type og mængde i driftfasen Næringsprodukter – type og mængde i driftfasen Færdigvarer – type og mængde i driftfasen Kvædmængde i driftfasen</p>	<p>Der er kun Lise om et anlægsprojekt. Der er ingen efterfølgende drift udover landbrug og dyrhold. Efter afslutning af forordningen tilberedes og udføres mudd, og læmnet efterlades som beskrevet i medsendte projekt.</p>
<p>6. Affaldstype og årlige mængder, som følge af projektet i driftfasen. Færdig affald Andet affald Spildevand til rensningslæg Spildevand med direkte udledning til vandløb, sø, hav Håndtering af regnvand</p>	<p>0 0 0 0 0</p>
<p>Projektets karakteristika</p>	<p>J Nej Tekst A</p>
<p>7. Følgesætter projektet etablering af selvstændig vandforsyning?</p>	<p><input checked="" type="checkbox"/> Ja <input type="checkbox"/> Nej</p>
<p>8. Er projektet eller dele af projektet omfattet af standardvilkår eller en branchebkendtgørelse?</p>	<p><input checked="" type="checkbox"/> Ja Hvis ikke angiv hvilke. Hvis nej gå til punkt 9 <input type="checkbox"/> Nej</p>
<p>9. Vt projektet kunne overholde alle de angivne</p>	<p><input checked="" type="checkbox"/> Ja Hvis ikke angives og begrundes <input type="checkbox"/> Nej</p>

Standardvilkår eller krav i branchekendtgørelsen?		
10. Er projektet eller dele af projektet omfattet af BRZF-dokumenter?	x	Hvis vist, der ikke vil kunne overholdes. Hvis ikke angivet hvilke. Hvis xhøjx gå til pkt. 12. IC00 ja, men ikke denne form, der ikke ifølge aftale i henholdt klassifiseringer.
11. Vil projektet kunne overholde de angivne BRZF-dokumenter?		Hvis xhøjx angives og begrundes hvilke BRZF-dokumenter, der ikke vil kunne overholdes.
12. Er projektet eller dele af projektet omfattet af BAT-konklusioner?	x	Hvis xhøjx angivet hvilke. Hvis xhøjx gå til punkt 14. Se ovenfor.
Projekts karakteristika	0/100	Tekst
13. Vil projektet kunne overholde de angivne BAT-konklusioner?		Hvis xhøjx angives og begrundes hvilke BAT-konklusioner, der ikke vil kunne overholdes.
14. Er projektet omfattet af en eller flere af Miljøstyrelsens vejledninger eller bekendtgørelser om støj eller eventuelt lokal lydskilt støjgrænser?	x	Hvis xhøjx angives navn og nr. på den eller de pågældende vejledninger eller bekendtgørelser. 5/54 om støj
15. Vil anlægsarbejdet kunne overholde de eventuelle lokale fastsatte vejledende grænseværdier for støj og vibrationer?		Hvis xhøjx angives overskridelsens omfang og begrundelse for overskridelsen
16. Vil det samlede projekt, når anlægsarbejdet er udført, kunne overholde de vejledende grænseværdier for støj og vibrationer?		Hvis xhøjx angives overskridelsens omfang og begrundelse for overskridelsen Ingen drift efter anlæg udover anlægsarbejdet
17. Er projektet omfattet af Miljøstyrelsens vejledninger, regler og bekendtgørelser om luftforurening?		Hvis xhøjx angives navn og nr. på den eller de pågældende vejledninger, regler eller bekendtgørelser. Luftvejledningens generelle bestemmelser om drift og støj.
18. Vil anlægsarbejdet kunne overholde de vejledende grænseværdier for luftforurening?		Hvis xhøjx angives overskridelsens omfang og begrundelse for overskridelsen.
19. Vil det samlede projekt, når anlægsarbejdet er udført, kunne overholde de vejledende grænseværdier for luftforurening?		Hvis xhøjx angives overskridelsens omfang og begrundelse for overskridelsen. Ingen drift efter anlæg
20. Vil projektet give anledning til støv eller øgede støvgenese i anlægsperioden?	x	Hvis xhøjx angives omfang og forventet udbredelse.


I områden?			
Projektets karakteristika	J/Nej	Tekst	
21. Vil projektet give anledning til lugtgener eller agede lugtgener i anlægsperioden? i områden?	X	Ja	Hvis ej, angiv omfang og forventet udbredelse.
22. Vil anlægget som følge af projektet have behov for beyrøring som i afen og natlemer vil kunne oplyse naturværdier og omgivelserne i anlægsperioden? i områden?	X	Ja	Hvis ej, angiv og begrundes omfanget.
23. Er anlægget omfattet af naturbekenningens, jf. bekendtgørelse om kontrol med fulloen for større uheldmed farlige stoffer nr. 372 af 25. april 2016?	X	Ja	
Projektets placering		J/Nej	Tekst
24. Kan projektet rummes inden for lokalplanens genese formål?	X	Ja	Hvis nej, angiv hvorfor. Området er ikke lokalplanlagt og anlægget udføres ikke lokalplanlagt.
25. Forudsætter projektet dispensation fra gældende bygge- og bestyrelsesregler?	X	Ja	Hvis ej, angiv hvilke.
26. Indfører projektet behov for af begrænse anvendelsen af naturværdier?	X	Ja	
27. Vil projektet kunne udgøre en hindring for anvendelsen af naturværdier?	X	Ja	
28. Er projektet berørt af naturværdier?	X	Ja	
Projektets placering		J/Nej	Tekst
29. Forudsætter projektet rydning af skov? skov er et beplantet areal med træer, som danner eller indfører et rimeligt forrum vilde danne stuet skov af højstammede træer, og arealet er større end 1/4 ha og mere end 20 m bredt.)	X	Ja	Løseer har skovet området med henblik på at producere træ til landbrug, og for at skabe mulighed for løseerreguleringen.
30. Vil projektet være i stnd med eller til hinder for realiseringen af en højst fredningslag?	X	Ja	
31. Afstanden fra projektet i luftlinje til nærmeste beskyttede naturtype i henhold til naturbeskyttelseslovens § 3.	X	Ja	333 meter. På den anden side af Odsnebmedbanen mod syd.
32. Er der forekomst af beskyttede arter og i givet fald hvilke?	X	Ja	I søen er der forening padde. Men der er ikke registreret arter i Danmarks Miljøportal. Seer og evt. arter vil ikke blive påvirket af projektet.
33. Afstanden fra projektet i luftlinje til nærmeste fredede område.	X	Ja	Ca. 2.160 meter. Kirkefredning, Tuse Kirke.

34. Afstanden fra projektet i luftlinje til nærmeste internationale naturbeskyttelsesområde (Natur 2000-områder, naturtområder, fuglebeskyttelsesområder og Ramsarområder).		Ca. 10.266 meter mod øst, Udby Vig
35. Vil projektet medføre påvirkninger af overfladevand eller grundvand, f.eks. i form af udledninger til eller fysiske ændringer af vandområder eller grundvandsresourcer?	X	Hvis x'as angives hvilken påvirkning, der er tale om, kun ren jord.
36. Er projektet placeret i et område med særlige drikkevandsinteresser?	X	
37. Er projektet placeret i et område med registreret jordforurening?	X	
38. Er projektet placeret i et område, der i kommuneplanen er udpeget som område med risiko for oversvømmelse.	X	
39. Er projektet placeret i et område, der, ifølge oversvømmelsesloven, er udpeget som risikozone for oversvømmelse?	X	
Projektets placering		12/14 Tekst
40. Er der andre lignende anlæg eller aktiviteter i området, der sammen med det ansøgte må forventes at kunne medføre en øget samlet påvirkning af miljøet (kumulative forbrug)?	X	
41. Vil den forventede miljøpåvirkning kunne berøre naboområder?	X	
42. En beskrivelse af de tilpasninger, ansøger har foretaget af projektet inden ansøgningen blev indsendt, der påberåbte foranstaltninger med henblik på at undgå, forebygge, begrænse eller kompensere for væsentlige skadelige virkninger for miljøet?		Se medsendte ansøgning om landzonetilpasning.

43. Undertegnede erklærer herved på tro og love rigtigheden af ovenstående oplysninger.

Dato: 7. juni 2021 Bygherreansvar: FORM - By & Landskab Martin Løse

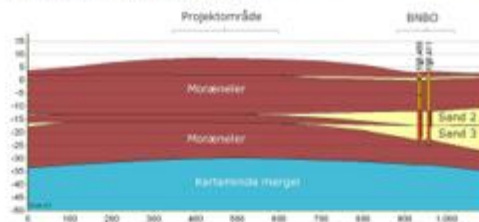
**Bilag 2 – Notat, Risikovurdering af fyldjord ved Ny Hagedsted,
Rambøll, 2. juli 2021**

	VAND
NOTAT	
Projektet: Kvalitetsvurdering af fyldjord ved Ny Hagedsted	
Projekt nr.: [x]	
Kunde: FCØK - By og Landskab A/S	
Notat nr.: 1	
Version: 1	
Titel: Kvalitetsvurdering af fyldjord ved Ny Hagedsted	
For: Paul Thorsen	
Udarbejdet af: Paul Thorsen	
Kontrolleret af: Anders Løhr Holberg	
Godkendt af: Paul Thorsen	
1 Introduktion	Dato: 02-07-2021
Der ansøges om landskabetilladelse til terrænregulering på matrikel 4b, Ny Hagedsted By, Hagedsted. På matriklen vil lodsejeren gerne genskabe terrænet fra før for etablering af OdsHerredskøkken. Dermed skal der påfyldes en gammel grav med ca. 45.000 m ³ affruget jord, klasse 0-1.	
Som en del af ansøgningen ønsker kommunen information om geologien omkring matriklen, inklusive dybden til grundvandsmagasinet og tykkelse af det betydende lerlag. Derudover ønsker kommunen en beregning af, hvorvidt grundvandet kan være påvirket af de kulbrinter, som kan være i jorden. Herefter tages der højde for, hvorvidt arealet ligger i det grundvandsdannende opland og transporttid til den nærmeste vandværksboring.	Rambøll Rambøllvej 108 12 2650 Hvidovre B T +45 3342 3300 F +45 3342 3302 https://dk.ramboll.com
Notatet indeholder en beskrivelse af geologien og hydrologien omkring det ansøgte projektområde samt en beregning af risikoen af mulig udvaskning af kulbrinter fra fyldjord til grundvandsmagasinet med værktøjet JAGG.	
2 Geologi og hydrologi	
Projektområdet ligger langs OdsHerredskøkken lige vest for Ny Hagedsted. Den nærmeste indvindingsboring til projektområdet tilhører Ny Hagedsted-Træninge Vandværk. Vandværkets indvindingsboringer ligger 430 m sydvest for projektområdet, se Figur 1. Kun den østlige del af projektområdet ligger indenfor vandværkets indvindingsopland og er 400 m fra boringens BNBO. Projektet ligger på en bakke omkring søle 10 - 12, hvorefter terrænet falder mod syd og sydvest.	
Ifølge den geologiske model fra grundvandskortlægning i Holbæk Kommune, udført i 2021 /1/, ligger projektområdet i et område, hvor der er omkring 40 meter moræneler over Kerteminde mergel, se den geologiske profil på Figur 2. Ifølge modellen ligger det øverste magasin, grønsandskalk, mere end 70 meter under terræn (m.a.t.). Lige øst for projektområdet begynder dog et sandsmagasin, der er foretaget som en kombination af Sand 2 og Sand 3 i modellen, og som vandværkets indvindingsboringer er filteret i, se geologiske profiler på Figur 2.	Rambøll Danmark A/S 1205 901 01/2021/1 Model af FCØK
1/1	

RAMBOLL



Figur 1 Projektområde samt indvoldingsplaner, indvoldingsplan og BNBO i området. Den røde streg viser beliggenhed af den geologiske profil på Figur 2.



Figur 2 Geologisk profil gennem projektområde og BNBO til Ny Hagested-Træringsvej Vandværk.

RAMBØLL

Sandmagasinerne i den geologiske model viser sig igen omkring 200 meter nord for projektområdet. Det skal pointeres, at den geologiske model er rateret i et 100 meter gitter, der er derfor usikkerhed på udbredelsen af sandmagasinet, da der ses sandmagasinet i indvindingsboringer til Ny Hagested-Træninge vandværk. Der er dog ingen boringer i projektområdet, der kan be- eller afkræfte tilstedeværelse af laget. Hvis der er et sandmagasin lige under projektområdet, vil den være i omkring kote -12 og overdækket af omkring 25 meter moræner, og dermed vil sandmagasinet under projektområdet være relativt godt beskyttet.

På Figur 3 vises indvindingsplan, grundvandsdannende opland og potentiale i sandmagasinet, som er beregnet med den hydrologiske model opstillet i forbindelse med grundvandskortlægningen /2/. På figuren kan det ses, at projektområdet ligger lige op ad grænsen for det grundvandsdannende opland til Ny Hagested-Træninge Vandværk, men stadig udenfor. Transporttid fra terrænet til indvindingsboringer er langt, i hvert fald over 100 år. På Figur 3 ses også potentialet i sandlaget i ro, hvor potentialet falder fra omkring kote 6 syd for projektområdet til 4 nord for projektområdet. Dermed er grundvandsstrømning mod nord, dvs. i retningen væk fra indvindingsboringerne. Under drift sænkes potentialet dog, så der kommer høj grundvand lige ned for projektområdet til vandværkets indvindingsboringer. Ifølge grundvandsmodellen /2/ er grundvandsdannelse til Sand 3 i projektområde lige under 100 mm/år, og grundvandsdannelse ved terrænet omkring 150 mm/år.



Figur 3 Grundvandsdannende opland til Ny Hagested-Træninge Vandværk, med transporttid, samt potentiale i ro i Sand 2 (Indvindingsmagasinet). De blå pil viser det forventede grundvandsstrømning i ro.

28

RAMBØLL
3 Risikoberegning med JAGG

For at vurdere hvorvidt udvaskning af eventuelle kulbrinter fra jordfyldet udgør en risiko til grundvandet, er der foretaget en worst-case risikovurdering med JAGG. Som udgangspunkt anvendes standardværdier i JAGG, såsom forureningsdata om kulbrinter, dispersion, bulk densitet, og sorption. Der er foretaget en beregning for sum af kulbrinter med et maksimum indhold (skidestyrke) af 100 mg/kg, hvor 40.000 m³ fyldjord er spredt ud over et areal på 12.000 m². Til beregningen er der brugt Grundvandsmodul B som er en aftagende kilde med en kendt opløsningsperiode af 0,1 år (den tid det tager for jorden at blive løst på).

Inputdata til beregningen inkluderer:

- Geologi, hvor det er antaget at Sand 2 og 3 er til stede 25 m.a.t., med 25 m moræneler over magasinet.
- Grundvandsdannelse til det øverste grundvandsmagasin fra den hydrologiske model opstillet i forbindelse med grundvandskortlægning (2). I modellen er grundvandsdannelsen 130 mm/år.

Tabellen nedenunder viser resultater fra JAGG-beregninger:

Stof	Kvalitetsgrænse (µg/l)	Indhold til magasinet (µg/l)				
		Efter 1 år	Efter 2 år	Efter 3 år	Efter 4 år	Efter 5 år
Benzin	1	0,07	0,08	0,055	0,051	0,041
Tvullen	5	0,077	0,043	0,041	0,034	0,028
Styren og styrenbenzen	5	0,009	0,035	0,042	0,04	0,036

Resultaterne viser, at indholdet af BTEX i grundvandet der når magasinet aldrig kommer over 0,1 µg/l. Det højeste indhold, der når grundvandsmagasinet, er for Benzin på 0,08 µg/l, som er mere end 10 gange under kvalitetsgrænsen for drikkevand. Indholdet er højest efter 2 år, derefter aftager indholdet. Efter 10 år er indholdet helt forsvundet fra systemet.

Det skal bemærkes, at beregninger viser den mængde i porevandet, der kan nå indvindingsmagasinet. Så snart indholdet når magasinet, vil det blive fortyndet væsentligt når det strømmer mod en eventuel indvindingsboring – så meget at det ikke kunne spores.

4 Endelig vurdering

Det vurderes at ren fyldjord i klasse B og I, med en maksimum indhold af kulbrinter af 100 mg/kg ikke vil udgøre en risiko til grundvandsmagasinet eller de nærmeste indvindingsboringer til Ny Hagested-Tårnings Vandværk. Indvindingsmagasinet, hvis det er til stede, er overløbet af 25 m moræneler som giver en god beskyttelse. Derudover, ligger projektområdet tæt på, men stadig udenfor det grundvandsdannende opland til vandværkets boringer. Beregninger med JAGG viser den maksimale udvaskning fra fyldjord vil give et maksimalt indhold der er mere end 10 gange mindre end drikkevandsgrænsen, og det er til grundvandet der strømmer til indvindingsmagasinet. Så snart vandet når indvindingsmagasinet, vil indholdet af kulbrinter fortyndes til et indhold der ikke kunne spores.

4/8

RAMBOLL

5 Referencer

/1/ Miljøstyrelsen, 2021. Hydrostratigrafisk model for Holbæk Kommune. Udført af Rambøll. Rapportdatabase ID 95576.

/2/ Naturstyrelsen, 2015. Indvindingsoplønde uden for OSD Sjælland, Grundvandsmodel for Holbæk Vest. Udført af COWI. Rapportdatabase ID 91608.

Bilag 4 – Planmyndigheds afgørelse af 1. juni 2021 – terrænregulering kræver ikke tilladelse efter planloven

Fra: Michael Leth-Espersen <mlle@holb.dk>

Sendt: 1. juni 2021 11:12

Til: Martin Lase <cmartin@formilidskabs.dk>

CC: Natur <natur@holb.dk>; Jord <jord@holb.dk>; Vej og Trafik <vejttrafik@holb.dk>

Emne: VS: Ansøgning om landzonetilladelse til terrænregulering på matrikel 4a, Ny Hægested By, Hægested

Til: Martin Lase

Herved kitteres for modtagelse af din ansøgning om jordtilkørsel og terrænregulering på matr. nr. 4a Ny Hægested By, Hægested, af ejendommen Ny Hægestedvej 59 A, 4532 Gørlinge.

Du har i din ansøgning bedt om, at det skete opfyldt og terrænreguleret dels på 1) et landbrugsareal (langt med Odsherredbanen og dels på 2) en mindre lavning nord for 1).

Holbæk Kommunes Landzone-team har vurderet din ansøgning og det er vor vurdering

- at din ansøgning om terrænregulering på 1) arealet langt med Odsherredbanen ikke fordrer kommunens tilladelse iht. planlovens § 35, stk. 1 (landzonetilladelse), idet bortsparring af arealet til landbrug er undtaget fra kravet om landzonetilladelse, jf. planlovens § 35, stk. 1, nr. 5. Arealet ses at have været bevoisket, men er for nylig blevet ryddet for denne bevoiskning.

Arealet ses ikke at være registreret med beskyttede naturtyper, iht. naturbeskyttelseslovens § 3.

Endvidere er det vor vurdering, at din ansøgning om jordaflydning og terrænregulering af 2) lavningen kræver landzonetilladelse, idet vi lægger vægt på, at det ud fra årlige luftfotos siden 2010 ikke ses, at lavningen har været vandfyldende eller at lavningen skulle have været vandtætlig at opfyre.

Den ansøgte jordaflydning og terrænregulering af lavningen er derfor ud over, hvad der er nødvendigt for at forbedre den landbrugsmæssige drift af arealet og terrænreguleringen er derfor ikke umiddelbart tilladt.

Terrænreguleringen er – efter planlægningsmæssig praksis – at karakterisere som et deponi og forudsætter derfor landzonetilladelse.

Der vil efter praksis ikke kunne forventes landzonetilladelse til deponering af jord på et landbrugsareal.

Der vil også komme på tale at vurdere denne del af din ansøgning i forhold til VVM-reglerne.

Hvis du ønsker at fastholde, at din ansøgning også omfatter lavningen, må du bekræfte dette skriftligt senest den 1. august 2021.

I øvrigt vil vi bede om at overveje en landzonessagbehandlingsfrist på mindst 20 uger fra tidspunktet, hvor sagen er fuldt oplyst.

Kopi af denne mail sendes til orientering til kommunens Natur-team for det tilfælde, at der alligevel på areal 1) skulle være indfundet beskyttet natur.

Kopi af denne mail sendes også til orientering for Kommunens Jord-team og til kommunens vejmyndighed.

Med venlig hilsen

Michael Leth-Espersen

Landzonechef

Tелефон: 7236 41 30

Akt. tel.: 7236 41 50

Holbæk Kommune

Vækst og Bæredygtighed

Borger

Postboks 2

4300 Holbæk

landzone@holb.dk

Bilag 5 – Naturmyndigheds afgørelse af 16. juni 2021 - ingen beskyttet natur på arealet.

SV: Ansøgning om landzonetilladelse til terrænregulering på matrikel 4a, Ny Hagedsted By, Hagedsted



Natur

Til Jord; Michael Leth-Espensen

Cc Vej og Trafik

Klik her for at downloade billeder. For at beskytte dine personlige oplysninger har Outlook forhindret automatisk download af nogle billeder i denne meddelelse.

Hej kollegaer

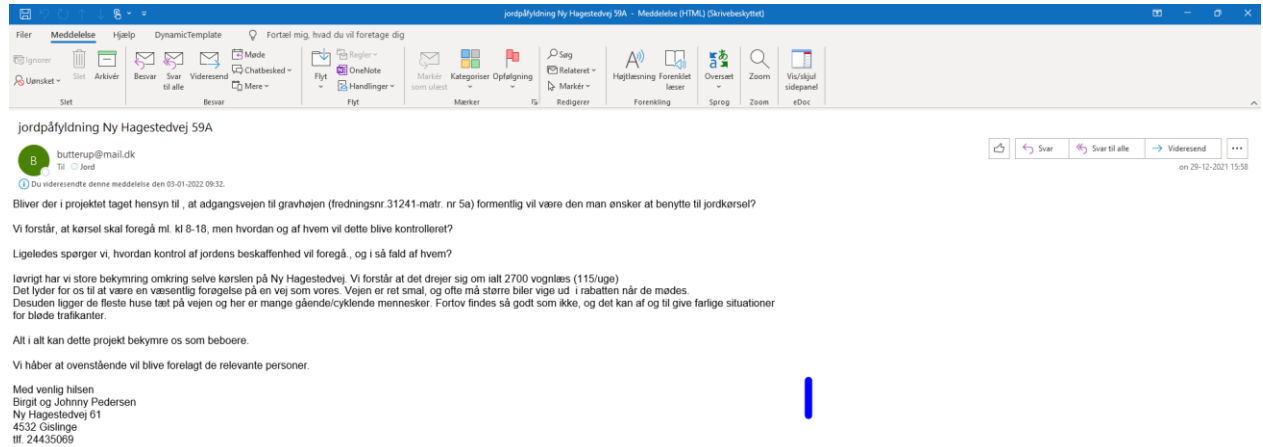
Jeg har i dag været ude på arealet, og konstateret at der ikke er beskyttet natur på arealet. Natur forholder sig derfor ikke mere til sagen.



Med venlig hilsen

[Frej Fajerschou Mastrup](#)

Bilag 6 – Høringssvar



jordpåfyldning Ny Hagedstedvej 59A

butterup@mail.dk
Ti · Jørd

Du videresendte denne meddelelse den 03-01-2022 09:32.

Bliver der i projektet taget hensyn til, at adgangsvejen til gravhøjen (fredningsnr. 31241-matr. nr 5a) formentlig vil være den man ønsker at benytte til jordkørsel?

Vi forstår, at kørsel skal foregå ml. kl 8-18, men hvordan og af hvem vil dette blive kontrolleret?

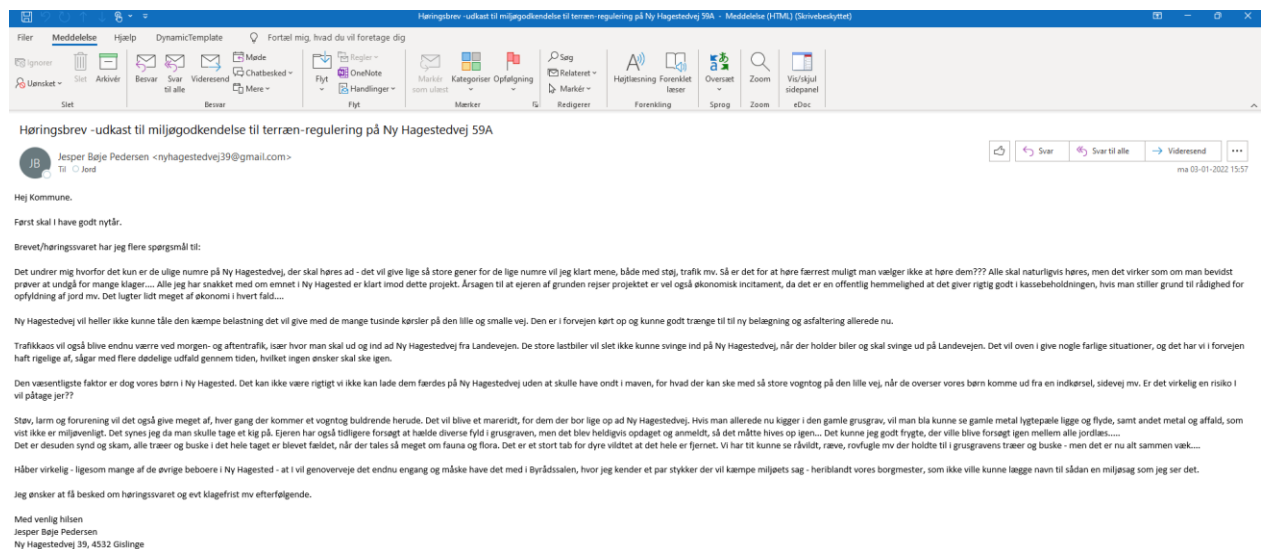
Ligeledes spørger vi, hvordan kontrol af jordens beskaffenhed vil foregå, og i så fald af hvem?

løvrigt har vi store bekymring omkring selve kørslen på Ny Hagedstedvej. Vi forstår at det drejer sig om ialt 2700 vogntøjs (115/uge) Det lyder for os til at være en væsentlig forøgelse på en vej som vores. Vejen er ret smal, og ofte må større biler vige ud i rabatten når de mødes. Desuden ligger de fleste huse tæt på vejen og her er mange gående/cyklende mennesker. Fortov findes så godt som ikke, og det kan af og til give farlige situationer for bløde trafikanter.

All i alt kan dette projekt bekymre os som beboere.

Vi håber at ovenstående vil blive forelagt de relevante personer.

Med venlig hilsen
Birgit og Johnny Pedersen
Ny Hagedstedvej 61
4532 Gislinge
Tlf. 24435009



Høringssvar -udkast til miljøgodkendelse til terræn-regulering på Ny Hagedstedvej 59A - Meddelelse (HTML) (Skrivebetyttet)

Jesper Bajte Pedersen <nyhagedstedvej39@gmail.com>
Ti · Jørd

Hej Kommune.

Først skal I have godt nytår.

Brevet/høringssvaret har jeg flere spørgsmål til:

Det undrer mig hvorfor det kun er de ulige numre på Ny Hagedstedvej, der skal hares ad - det vil give lige så store gener for de lige numre vil jeg klart mene, både med støj, trafik mv. Så er det for at høre færrest muligt man vælger ikke at høre dem??? Alle skal naturligvis hares, men det virker som om man bevidst prøver at undgå for mange klager.... Alle jeg har snakket med om emnet i Ny Hagedsted er klart imod dette projekt. Årsagen til at ejeren af grunden rejser projektet er vel også økonomisk incitament, da det er en offentlig hemmelighed at det giver rigtig godt i kassebeholdningen, hvis man stiller grund til rådighed for opfyldning af jord mv. Det lugter lidt meget af økonomi i hvert fald....

Ny Hagedstedvej vil heller ikke kunne tåle den kæmpe belastning det vil give med de mange tusinde kørsler på den lille og smalle vej. Den er i forvejen kørt op og kunne godt trænge til til ny belægning og asfaltering allerede nu.

Trafikkas vil også blive endnu værre ved morgen- og aftentrafik, især hvor man skal ud og ind ad Ny Hagedstedvej fra Landevejen. De store lastbiler vil slet ikke kunne svinge ind på Ny Hagedstedvej, når der holder biler og skal svinge ud på Landevejen. Det vil oven i give nogle farlige situationer, og det har vi i forvejen haft rigelige af, sågar med flere dødelige ulykker gennem tiden, hvilket ingen ønsker skal ske igen.

Den væsentligste faktor er dog vores børn i Ny Hagedsted. Det kan ikke være rigtigt vi ikke kan lade dem færdes på Ny Hagedstedvej uden at skulle have ondt i maven, for hvad der kan ske med så store vogntog på den lille vej, når de overser vores børn komme ud fra en indkørsel, sidevej mv. Er det virkelig en risiko I vil påtage jer??

Støv, larm og forurening vil det også give meget af, hver gang der kommer et vogntog buldrende herude. Det vil blive et mareridt, for dem der bor lige op ad Ny Hagedstedvej. Hvis man allerede nu kigger i den gamle grusgrav, vil man bl.a kunne se gamle metal lygtepæle ligge og flyde, samt andet metal og affald, som vist ikke er miljøvenligt. Det synes jeg da man skulle tage et kig på. Ejeren har også tidligere forsøgt at hælde diverse fyld i grusgraven, men det blev heldigvis opdaget og anmeldt, så det måtte hives op igen.... Det kunne jeg godt frygte, der ville blive forsøgt igen mellem alle jordlæs.... Det er desuden synd og skam, alle træer og buske i det hele taget er blevet fældet, når der tales så meget om fauna og flora. Det er et stort tab for dyrene vildtet at det hele er fjernet. Vi har tit kunne se råvildt, ræve, rovfugle mv der holdte til i grusgravens træer og buske - men det er nu alt sammen væk....

Håber virkelig - ligesom mange af de øvrige beboere i Ny Hagedsted - at I vil genoverveje det endnu engang og måske have det med i Byrådsalen, hvor jeg kender et par stykker der vil kæmpe miljøets sag - heriblandt vores borgmester, som ikke ville kunne lægge navn til sådan en miljøtas som jeg ser det.

Jeg ønsker at få besked om høringssvaret evt klagefrist mv efterfølgende.

Med venlig hilsen
Jesper Bajte Pedersen
Ny Hagedstedvej 39, 4532 Gislinge

Jordpåfyldning på Ny Hagestedvej 59A - Meddelelse (HTML) (Skrivebeskyttet)

butterup@mail.dk
Ti · Jord

1 forbindelse med ovennævnte har vi flg. spørgsmål vedr. jorden, som skal påfyldes:

1. Hvor kommer jorden fra
2. Hvordan sikres det, at jorden er ren.
3. Hvordan får vi som naboer sikkerhed for dette.

Vi vil gerne se dokumentation for dette, da det vist er sådan, at al jord, som udgangspunkt er forurenset.

Med venlig hilsen
Birgit og Johnny Pedersen
Ny Hagestedvej 61
4532 Gislinge
Tlf.: 24435069

SV: vedr. miljøgodkendelse - Ny Hagestedvej 59A

martin@formandskab.dk
Ti · Lene Mikkelsen

Høj Lene

Ja. Fortidsmindet ligger et stykke fra vejen og er egnet tror jeg. Desuden holder vi os langt fra det ved indkørsel.

Med venlig hilsen

Martin Lose
Byplanlægger og Landskabsarkitekt MDL
FORM - By og Landskab ApS
CVR nr. 38632205
Email: martin@formandskab.dk
Tlf. 22 74 56 96

Fra: Lene Mikkelsen <lenmi@holb.dk>
Sendt: 14. december 2021 15:22
Til: Martin Lose <martin@formandskab.dk>
Emne: vedr. miljøgodkendelse - Ny Hagestedvej 59A

Høj Martin

Jeg har lige talt med en af naboerne, og vedkommende har oplyst, at der er et fortidsminde til højre for adgangsvejen. Har i været opmærksomme på dette, og taget forhåndsregler for, at dette ikke bliver skadet ved den øgede trafik, der skal ned til arealet der skal opfyldes

Med venlig hilsen

Lene Mikkelsen
Cvlingensar - jordteamet
Telefon: 72564949
Mob. tlf.: 72863209
E-mail: lenmi@holb.dk

Holbæk Kommune
Vækst og Bæredygtighed
Elevens, Plan og Miljø
Kanalstræde 2
4300 Holbæk
www.holbaek.dk

Bilag 7 – Kommunens vurdering af hørings svar

Kommunens vurdering og bemærkninger fremgår af nedenstående med kursiv

Kommunen har modtaget et svar fra ansøger i forhold til anvendelse af adgangsvejen til fortidsmindet. Svaret er modtaget på baggrund af henvendelse fra nabo, som er bekymret for fortidsmindet, der ligger lige op ad den vej som ønskes anvendt som adgangsvej.

Ansøger meddeler, at fortidsmindet ligger et stykke fra vejen og at de ved indkørsel holder sig langt væk fra mindet.

Jordteamet har, på baggrund af svaret, forhørt sig hos Landzoneteamet, som er det team, der meddeler dispensationer vedr. beskyttelseslinjer til fx fortidsminder beliggende i landzone. Formålet med beskyttelseslinjen omkring fortidsminder er, at sikre indsynet til og udsynet fra fortidsmindet. Herudover skal beskyttelseslinjen også sikre de arkæologiske lag, der er i jorden omkring fortidsmindet. Når en markvej, som skal give grundejer adgang til sine marker, er anlagt inden for fortidsmindebeskyttelseslinjen, er der ikke restriktioner i forhold til selve anvendelsen af denne markvej. Reglerne om fortidsmindebeskyttelseslinjen kan derfor ikke anvendes i forhold til begrænsning af kørsel på en eksisterende adgangsvej. Derudover fremgår det af ansøgningen, at der bliver lagt køreplader ud på vejen for netop at undgå at vejen bliver ødelagt.

Holbæk Kommune vurderer på denne baggrund, at det ikke er nødvendigt, at stille vilkår i tilladelsen til hindring af skader på fortidsmindet. Ligeledes vurderes der taget tilstrækkelige forholdsregler for at hindre skader på adgangsvejen, da ansøger har i ansøgningen beskrevet de udlægger køreplader fra overkørslen af Ny Hagestedvej og ned til pladsen, samt at der etableres vigeplads på matriklen.

Kommunen har modtaget 3 hørings svar fra naboerne omkring trafiksikkerhed, benyttelse af adgangsvej til gravhøj til jordkørslen, jordens oprindelse, dokumentation, høringsparter, støv og støj samt affald og ikke mindst tabet af flora og fauna i grusgraven.

Kommunen har vurderet forholdene i separate afsnit.

Trafiksikkerhed og adgangsforhold.

Naboerne er bekymrede for trafiksikkerheden, samt adgangsvejen til gravhøj anvendes til adgangsvej og udpluk af hørings svar lyder:

- Trafikkaos ved morgen- og aftentrafik vil blive endnu værre, især når man skal ind og ud ad Ny Hagestedvej fra Landevejen. Vil give farlige situationer
- Lastbilchauffører risikerer at overse børn
- Vejen er ret smal og ofte må større biler vige ud i rabatten, når de mødes
- Ny Hagestedvej kan ikke tåle den store belastning, det vil give med de mange kørsler på den lille og smalle vej. Den er i forvejen kørt op og kunne godt trænge til ny belægning og asfaltering allerede nu.
- Væsentlig forøgelse af trafikken på vejen med 115 vognlæs pr uge

Holbæk Kommune er opmærksomme på risikoen for trafikuheld i forbindelse med den forøgede trafik med lastvogne til terrænreguleringen på Ny Hagestedvej 59A. Det er kommunens vejmyndighed der skal give tilladelse til kørslen, men har endnu ikke fået en formel ansøgning. Kommunen er i dialog med ansøger, men ved på nuværende tidspunkt ikke præcist hvor længe projektet varer, hvor ofte der skal køres mm.

Vejmyndigheden er i dialog med transportfirmaet, som skal køre jorden. De har telefonisk udtalt, at de også meget gerne vil udgå uheld. Der er mulighed for at stille betingelser for tilladelsen, fx at selve indkørslen skal udvides, kørebanekanter omkring den forstærkes, venstresving forbud ud og ind af indkørslen, renholdelse af vejen mm. Vi kan ikke stille krav om valg af køreruter, men firmaet oplyser, at det er indstillet på at følge vores anbefalinger, som om disse ikke er bindende. Vi har i lignende sager fx aftalt ensrettet kørsel for jordtransporterne, så vi undgår at de store lastvogne skal passere hinanden.

Når den formelle ansøgning modtages, vil vejmyndighed foretage et tilsyn på stedet, så tilladelsen bliver givet på fuldt oplyst grundlag.

Ingen ønsker, at der skal ske trafikuheld i forbindelse med jordtransporterne, mindst af alle transportfirmaet og deres chauffører og ind til nu har vi i tæt samarbejde med transportfirmaerne og politiet, som skal give samtykke til eventuelle krav om ændret skiltning eller lignende) undgået uheld.

Kommunen vil være opmærksomme på, om der sker skader på rabatter og sørge for, at disse bliver repareret hurtigst muligt.

Jordens oprindelse og dokumentation

Ejerne af Ny Hagedstedvej 61 er bekymrede for hvordan jordens beskaffenhed kontrolleres, hvordan sikres det at jorden er ren, hvor kommer jorden fra samt hvordan får naboerne sikkerhed for dette.

I tilladelsen stilles der i vilkår 21-23 krav om forhåndsgodkendelse af al jord, der ønskes tilført og der stilles desuden krav om hvilke ejendomme/anlæg der ikke må modtages jord fra (vilkår 23). Derudover stilles der i vilkårene 24-31 krav til hvilke grænseværdier jorden skal overholde (vilkår 24), samt hvilke stoffer der skal analyseres for på baggrund af historikken på jordens oprindelsessted (vilkår 26).

Derudover er der i vilkårene 32-35 fastsat vilkår om udførelse af egenkontrol, der indbefatter både visuel kontrol af jorden der modtages, samt stikprøvekontrol af jorden i form af udtagelse af jordprøver af hver 3000 ton jord modtaget.

Kommunen vurderer, at der er stillet de nødvendige vilkår til at sikre jorden, som modtages, er ren, samt at vi kan spore den tilbage til dens oprindelsessted.

Støv

Naboerne er bekymrede for at støvgenerne vil blive forøget for dem som bor langs Ny Hagedstedvej.

I tilladelsen til overkørsel fra markvej og ud på Ny Hagedstedvej stilles der vilkår om generel renholdelse og reparation af rabatter mv. I miljøgodkendelsen er i vilkår 14 og 15 stillet vilkår om, at virksomheden ikke må give anledning til væsentlige støvgener, og at disse i så fald på forlangende af tilsynsmyndigheden kan forlanges hindret ved afskærmning, overdækning, befugtning mv. Kommunen vurderer på den baggrund, at der er stillet de nødvendige vilkår i tilladelsen til hindring af støvgener.

Støj

Naboerne er bekymret for at støjgener vil blive forøget for dem som bor langs Ny Hagedstedvej. Hvordan sikres det at kørsel kun foregår mellem kl. 8-18 og hvem kontrollerer dette.

I miljøgodkendelsen er der i vilkår 16 og 36 stillet vilkår om, at virksomheden i skel inden for åbningstid ikke må give anledning til støjgener som overstiger 55 dB(A), svarende til værdien som normalt er gældende for blandet bolig og erhverv, samt til boliger i det åbne land. Kommunen kan kræve dette dokumenteret ved målinger. Kommunen vurderer

således, at der er stillet de nødvendige vilkår til hindring af støjgener overstigende de 55 dB(A), som normalt er gældende for området.

Affald

Ejeren af Ny Hagedstedvej 39 bemærker at der er deponeret gamle metallygtepæle samt andet metal og affald i grusgraven, og det frygtes, at der bliver forsøgt deponeret affald mellem jordlæssene.

I miljøgodkendelsen er der i vilkår 20 og 34 stillet vilkår om at jorden ikke må indeholde affald, samt at der ved modtagelsens skal føres visuel kontrol og jorden straks skal afvises, hvis der konstateres affald i partiet.

Kommunen vurderer således, at der er stillet de nødvendige vilkår til hindring af deponering af affald i grusgraven.

Kommunens medarbejder der forestod tilsynet, i forbindelse med vurdering af området i forhold til beskyttede naturtyper, ikke i sin vurdering lavet bemærkning om at der skulle være deponeret affald i grusgraven. Kommunen vil dog på baggrund af anmeldelsen udføre et opstartstilsyn for at sikre at der ikke er deponeret affald i grusgraven.

Tab af flora og fauna

Ejeren af Ny Hagedstedvej 39 synes det synd og skam at alle træer og buske er fjernet med tab af flora og fauna til følge.

Kommunen har ingen lovhjemmel til at nægte ejer, at fjerne træer og buske, da det vurderes, at der ikke arter i området som er beskyttet i henhold til naturbeskyttelseslovens § 3 samt bilag 4.

Høringsparter

Naboerne undrer sig over hvorfor kun de ulige numre på Ny Hagedstedvej høres, da de lige numre bliver udsat for de samme gener.

Kommunen har på baggrund af en konkret vurdering, af den enkelte nabos potentiel påvirkning forbundet med meddelelsen af tilladelsen, fundet, at naboer med skel grænsende direkte op til projektet er mulige parter i sagen, og dermed skulle høres inden den endelige tilladelse blev meddelt. I den forbindelse blev det vurderet hvor vidt ejendommene på modsatte side af Ny Hagedstedvej skulle medtages. Det blev vurderet, at de ikke direkte berørte af etableringen af anlægget, da der var ejendomme imellem dem og anlægget. Det er korrekt, at de bliver berørt af trafikken til og fra anlægget, men den er kan ikke reguleres i miljøgodkendelsen.

Diverse

Ejeren af Ny Hagedstedvej 39 ønsker administrationen genovervejer sagen genovervejes og gerne forelægges byrådet.

Kommunen har ikke mulighed for at ændre afgørelsen til et afslag, da der ikke foreligger forhold, som fordrer, at det ansøgte kan afslås. Kommunalbestyrelsen har delegeret kompetencen til at meddele miljøgodkendelse efter miljøbeskyttelseslovens § 33, til administrationen, hvorfor sagen ikke vil blive forelagt kommunalbestyrelsen, men vil blive afgjort administrativt.