

Aabenraa Kommune  
Digital annonce

**Plan, Teknik & Miljø  
Miljø**

Skelbækvej 2  
6200 Aabenraa  
Tlf.: 7376 7676

Dato: 16-11-2020  
Sagsnr.: 20/26079

Kontakt: Tina Ketelsen  
Direkte tlf.: 7376 7864  
E-mail: tket@aabenraa.dk

**Miljøtilladelse til husdyrbruget på Hundeklemmevej 4, 6230 Rødekro**

Aabenraa Kommunes Team Miljø har den 16. november 2020 meddelt miljøtilladelse efter husdyrbrugloven<sup>1</sup> til husdyrbruget på Hundeklemmevej 4, 6230 Rødekro, matr. nr. 177 Søst, Rise.

Ejendommen meddeles miljøtilladelse til følgende eksisterende produktionsarealer, gulvtyper og dyretyper samt tekniske anlæg og opbevaringsanlæg:

**Der tillades følgende produktionsarealer:**

Staldnavn	Staldstørrelse (m <sup>2</sup> )	Produktion	Produktionsareal (m <sup>2</sup> )
BBR 7 - Slagtesvin	353	Slagtesvin. Delvist spaltegulv, 50-75 % fast gulv	315
<b>Produktionsareal i alt</b>			<b>315</b>

**Der tillades følgende gødningsopbevaringsanlæg:**

- Gyllebeholder på 800 m<sup>3</sup> og et overfladeareal på 238 m<sup>2</sup>

**Øvrige anlæg:**

- Udvidelse af maskinhus med 292 m<sup>2</sup>, så det samlede areal af maskinhuset bliver 599 m<sup>2</sup>.

Miljøtilladelsen kan ses i sin helhed på de følgende sider.

Afgørelser efter husdyrbrugloven kan påklages til Miljø- og Fødevarerklagenævnet af:

- Afgørelsens adressat
- Miljøministeren, når væsentlige nationale eller internationale interesser er berørt

<sup>1</sup> Lovbekendtgørelse nr. 520 af 1. maj 2019 om husdyrbrug og anvendelse af gødning m.v.

- Enhver, der har en individuel, væsentlig interesse i sagens udfald
- Sundhedsstyrelsen
- Danmarks Fiskeriforening, Ferskvandsfiskeriforeningen i Danmark, Arbejderbevægelsens Erhvervsråd og Forbrugerrådet, alle i henhold til lovens § 85
- Lokale foreninger og organisationer, lovens § 86
- Landsdækkende foreninger og organisationer, lovens § 87.

Hvis du ønsker at klage over denne afgørelse, kan du klage til Miljø-og Fødevareklagenævnet. Du klager via Klageportalen, som du finder et link til på forsiden af [www.naevneneshus.dk](http://www.naevneneshus.dk). Klageportalen ligger på [www.borger.dk](http://www.borger.dk) og [www.virk.dk](http://www.virk.dk). Du logger på [www.borger.dk](http://www.borger.dk) eller [www.virk.dk](http://www.virk.dk), ligesom du plejer, typisk med NEM-ID. Klagen sendes gennem Klageportalen til Aabenraa Kommune, der har truffet afgørelsen. En klage er indgivet, når den er tilgængelig for kommunen i Klageportalen. Når du klager, skal du som privatperson betale et gebyr på kr. 900. For virksomheder og organisationers vedkommende er gebyret på 1.800 kr. Du betaler gebyret med betalingskort i Klageportalen.

Miljø-og Fødevareklagenævnet skal som udgangspunkt afvise en klage, der kommer uden om Klageportalen, hvis der ikke er særlige grunde til det. Hvis du ønsker at blive fritaget for at bruge Klageportalen, skal du sende en begrundet anmodning til Aabenraa Kommune, der har truffet afgørelse i sagen. Aabenraa Kommune videresender herefter anmodningen til Miljø-og Fødevareklagenævnet, som træffer afgørelse om, hvorvidt din anmodning kan imødekommes.

Klagefristen udløber 4 uger efter, at afgørelsen er meddelt. Er afgørelsen offentligt bekendtgjort, regnes klagefristen dog altid fra bekendtgørelsen. Hvis klagefristen udløber på en lørdag eller helligdag, forlænges fristen til den følgende hverdag.

Afgørelsen annonceres offentligt den 16. november 2020 på Aabenraa Kommunes hjemmeside. En eventuel klage skal være modtaget senest den 14. december 2020, der er dagen for klagefristens udløb.

Der kan i øvrigt henvises til klagevejledningen i miljøtilladelsens afsnit C. Offentlighed og klagevejledning.

Venlig hilsen

Tina Ketelsen  
Landmålingstekniker

## Miljøtilladelse til husdyrbruget Hundeklemmevej 4, 6230 Rødekro

### § 16b

Lovbekendtgørelse nr. 520  
af 1. maj 2019 om husdyr-  
brug og anvendelse af gød-  
ning m.v.

Tilladelsesdato:  
16. november 2020



### **Aabenraa Kommune**

Plan, Teknik & Miljø

Team Miljø

Skelbækvej 2

6200 Aabenraa

Tlf. 73 76 76 76

## **Baggrund og læsevejledning**

Kommunens afgørelse, vilkår der gælder for husdyrbruget samt de generelle juridiske forhold omkring afgørelsen, herunder klagevejledningen, og bilag kan læses i kapitel A, B, C og D.

Som følge af husdyrbrugloven skal ansøger indsende oplysninger om en række forhold, jf. husdyrgodkendelsesbekendtgørelsens bilag 1 punkt A og B. Kommunen skal i sin afgørelse beskrive husdyrbrugets særkender og vurdere og begrunde, at det ansøgte ikke har en væsentlig indvirkning på miljøet. Kommunen stiller de relevante vilkår, der sikrer, at husdyrbruget ikke har en væsentlig virkning på miljøet. Selve ansøgningsmaterialet kan læses i kapitel E.

Husdyrbruget på Hundeklemmevej 4, 6230 Rødekro har en ammoniakemission mindre end 750 kg NH<sub>3</sub>-N pr. år og færre stipladser end IE-stipladsgrænserne for slagtesvin. Det har dermed en størrelse, der lovgivningsmæssigt udløser en ansøgning om miljøtilladelse efter husdyrbruglovens § 16b, som ikke skal overholde BAT-kravene. Den vedlagte ansøgning er et resultat af dialog imellem ansøger og Aabenraa Kommune i forbindelse med sagsbehandlingen. Ansøgningen danner grundlag for kommunens afgørelse og de stillede vilkår.

# Indholdsfortegnelse

<b>A. Afgørelse</b> .....	<b>5</b>
Dispensationer .....	6
Baggrund og særkender for afgørelsen .....	6
Historik.....	6
Særkender .....	6
Landskabelige værdier .....	6
Begrundelse for de stillede vilkår og øvrige krav .....	7
Natur.....	7
Jord, grundvand og overfladevand .....	9
Emissioner og gener.....	9
BAT-konklusioner .....	12
Øvrige krav .....	12
Samlet vurdering .....	12
Lovgrundlag .....	13
Udnyttelsesfrist.....	13
Revurdering af miljøtilladelsen .....	13
Retsbeskyttelse .....	13
Andre tilladelser og dispensationer .....	13
<b>B. Vilkår for husdyrbruget</b> .....	<b>14</b>
Afgørelse .....	14
Indretning og drift .....	14
Emissioner og gener.....	15
Jord, grundvand og overfladevand .....	17
Egenkontrol .....	17
<b>C. Offentlighed og klagevejledning</b> .....	<b>18</b>
Naboorientering og partshøring .....	18
Annoncering og afgørelse.....	18
Klagevejledning .....	18
<b>D. Kommunens bilag</b> .....	<b>20</b>
Lugtkonsekvenszonen .....	20
<b>E. Miljøansøgningen</b> .....	<b>21</b>

## **Datablad**

Husdyrbrugets adresse: Hundeklemmevej 4, 6230 Rødekro

Ansøger: Henrik Andresen

Ansøgers CVR-nummer: 20087838

Tilladelsesmyndighed: Aabenraa Kommune

Tilladelsesdato: 16. november 2020

Sagsbehandler, miljø: Nikolaj Mazanti Aaslyng

Kvalitetssikring, miljø: Jon Kjær Jensen

Sagsbehandler, natur: Frederik Forsberg

Kvalitetssikring, natur: Jon Kjær Jensen

Ansøgningsmateriale: Miljørådgiver Sanne Petersen, LandboSyd

Sagsnr.: 20/26079

Kortmateriale: Aabenraa Kommune, Geodatastyrelsen og Styrelsen for Dataforsyning og effektivisering, Skærnkort, WMS – tjeneste.

Lovgrundlag: Lovbekendtgørelse nr. 520 af 1. maj 2019 om husdyrbrug og anvendelse af gødning m.v. (husdyrbrugloven).

## A. Afgørelse

Aabenraa Kommune meddeler miljøtilladelse til husdyrbruget efter husdyrbruglovens § 16b på Hundeklemmevej 4, 6230 Rødekro, matr. nr. 177 Søst, Rise til hold af slagtesvin med de stillede vilkår. Miljøtilladelsen omfatter hele husdyrbruget. Det vil sige både de eksisterende og nye anlæg.

### Der tillades følgende produktionsarealer:

Staldnavn	Staldstørrelse (m <sup>2</sup> )	Produktion	Produktionsareal (m <sup>2</sup> )
BBR 7 - Slagtesvin	353	Slagtesvin. Delvist spaltegulv, 50-75 % fast gulv	315
<b>Produktionsareal i alt</b>			<b>315</b>

### Der tillades følgende gødningsopbevaringsanlæg:

- Gyllebeholder på 800 m<sup>3</sup> og et overfladeareal på 238 m<sup>2</sup>

### Øvrige anlæg:

- Udvidelse af maskinhus med 292 m<sup>2</sup>, så det samlede areal af maskinhuset bliver 599 m<sup>2</sup>.

Det godkendte staldanlæg kan med denne miljøtilladelse udnyttes fuldt ud inden for grænserne for dyrevelfærdsreglerne. Se en oversigt over staldene i figur 1.



Figur 1. Oversigt over stalde, anmeldelsespligtige anlæg samt gødnings- og ensilageopbevaringsanlæg.

## Dispensationer

Da ejendommens lugtgeneafstand til nærmeste samlede bebyggelse ikke er overholdt, og da lugtmissionen ikke øges, og den vægtede gennemsnitsafstand til nærmeste nabo er mere end 50 % af geneafstanden, har Aabenraa Kommune mulighed for at dispensere for lugtgeneniveauet.

Hundeklemmevej 5 er placeret ca. 70 m fra lugtcentrummet på Hundeklemmevej 4. Da 70 meter er mere end 50 % af geneafstanden på 118 meter, og da lugtmissionen ikke ændres, er det derfor Aabenraa Kommunes vurdering, at en fravigelse af lugtgeneafstanden i denne sag kan accepteres, og der meddeles derfor dispensation så lugtgeneafstanden kan fraviges i denne sag, når der stilles vilkår til at opretholde en god staldhygiejne, for at sikre at lugtmissionen fra husdyrbruget ikke går ud over forudsætningerne i beregningerne i husdyrgodkendelse.dk.

## Baggrund og særkender for afgørelsen

### Historik

Den 25. august 2000 blev der anmeldt et dyrehold på 1.700 slagtesvin (30-98 kg), svarende til 56,1 dyreenheder.

Aabenraa Kommune har den 17. august 2020 modtaget en ansøgning om miljøtilladelse til husdyrbruget på Hundeklemmevej 4, 6230 Rødekro. Ansøger planlægger at udvide det eksisterende maskinhus. Der vil ikke ske nogen ændringer i dyreholdet, udover at ejendommen fremover godkendes til produktionsareal.

Denne tilladelse er baseret på de oplysninger, der er redegjort for i ansøgningsmaterialet, skema 220 874, version 3 og ansøgningen i kapitel E.

### Særkender

Hundeklemmevej 4 er beliggende mellem Rise og Søst, og ca. 400 m vest for den Sønderjyske motorvej. På den nordlige side af Hundeklemmevej er maskinhuset, stalden og gyllebeholderen, og på den sydlige side af vejen er stuehuset.

### Landskabelige værdier

#### *Nybyggeri og placering af anlæg*

I forbindelse med denne miljøtilladelse, vil det eksisterende maskinhus blive udvidet med 18,5 m, så maskinhuset samlede areal bliver på 599 m<sup>2</sup>.

Det eksisterende maskinhus er opført i mørkegrønne trapezplader med mørkt eternittag med lysplader. Den ansøgte forlængelse ønsket etableret i samme materialevalg som det eksisterende, for at få bygningen til at fremstå som en helhed.

Der vil ikke ske nogen ændringer i stalden.

#### *Kommunalplaner og bygge- og beskyttelseslinjer*

Hundeklemmevej 4 er beliggende inden for bygge- og beskyttelseslinjen til området "skovrejsning uønsket".

Da der i forbindelse med denne miljøtilladelse ikke rejses ny skov, er det Aabenraa Kommunes vurdering, at miljøtilladelsen ikke strider mod retningslinjerne for udpegningen.

Hundeklemmevej 4 er ikke placeret inden for andre bygge- og beskyttelseslinjer.

Hundeklemmevej 4 er beliggende inden for følgende områder i kommuneplanen: "Områder med landskabelige værdier – Værdifulde landskaber", "Værdifulde kulturmiljøer" og "Værdifulde geologiske områder". Ejendommens påvirkning af disse områder er beskrevet nedenfor.



#### Værdifulde landskaber:

I retningslinjerne for udpegningen "Værdifulde landskaber" står der at byggeri, som anses som erhvervsmæssigt nødvendige, skal etableres i umiddelbar tilknytning til det eksisterende, og at større landbrugsbygninger skal afskærmes af beplantning i nødvendigt omfang, så der tages hensyn til det omgivende landskab.

Aabenraa Kommune vurderer, at da der er tale om en forlængelse af den eksisterende maskinhal, så etableres den nye maskinhal i umiddelbar tilknytning til de eksisterende bygninger.

Aabenraa Kommune vurderer endvidere, at da den nye maskinhal vil være afskærmet af eksisterende beplantning mod vest og den nærmeste nabo, at der ikke skal stilles vilkår om yderligere afskærmende beplantning.

Aabenraa Kommune vurderer samlet, at retningslinjerne for udpegningen "Værdifulde landskaber" er overholdt, og at denne miljøtilladelse ikke strider mod retningslinjerne for udpegningen.

#### Værdifulde kulturmiljøer (Bevaringsværdig kulturlandskab):

Inden for udpegningen må der ifølge retningslinjerne i kommuneplanen ikke etableres nye større tekniske anlæg, ny større bebyggelse eller foretages ny råstofgravning.

Det er Aabenraa Kommunes vurdering, at en udvidelse af maskinhallen ikke vil stride mod retningslinjerne for udpegningen.

#### Værdifulde geologiske områder:

Inden for udpegningen skal byggeri, anlægsarbejder, tekniske anlæg beplantning, kystsikring med mere udformes, så de understøtter landskabets dannelsesformer.

Da maskinhuset skal udvides og da udvidelsen etableres i materialer som det eksisterende, er det Aabenraa Kommunes vurdering, at retningslinjerne for udpegningen er overholdt.

#### Samlet vurdering:

Det er Aabenraa Kommunes samlede vurdering, at da denne miljøtilladelse er erhvervsmæssigt nødvendig for ejendommens fortsatte drift, er kommuneplanens retningslinjer for både "Værdifulde landskaber", "Værdifulde kulturmiljøer" og "Værdifulde geologiske områder" overholdt.

Der stilles dog vilkår til, at udvidelsen af maskinhallen skal ske i materialer og farvevalg som det eksisterende maskinhus, ud fra en forudsætning om, at udvidelsen ikke skal have en negativ effekt på de landskabelige værdier.

## **Begrundelse for de stillede vilkår og øvrige krav**

### **Natur**

#### *Ammoniakfølsom natur*

For at beskytte biologisk værdifulde og kvælstoffølsomme naturarealer mod en tilstandsændring forårsaget af en næringsberigelse, der overskrider naturens tålegrænse, må den luftbårne ammoniakdeposition fra husdyrbrug til naturarealer omfattet af § 7 i husdyrbrugloven ikke overstige fastlagte beskyttelsesniveauer, som kan findes i husdyrgodkendelsesbekendtgørelsens bilag 3.

De naturområder, der er omfattet af § 7 i husdyrbrugloven, er inddelt i 3 kategorier efter deres ammoniakfølsomhed jf. nedenstående tabel.

Tabel 1. Tabel over ammoniakfølsom natur der er beskyttet efter husdyrbruglovens § 7.

Naturtyper	Fastsat beskyttelsesniveau
<b>Kategori 1.</b> Ammoniakfølsomme naturtyper beliggende indenfor internationale naturbeskyttelsesområder.	Max. totaldeposition afhængig af antal øvrige husdyrbrug i nærheden: 0,2 kg N/ha/år ved > 1 øvrige husdyrbrug 0,4 kg N/ha/år ved 1 øvrigt husdyrbrug 0,7 kg N/ha/år ved 0 øvrige husdyrbrug
<b>Kategori 2.</b> Ammoniakfølsomme naturtyper beliggende udenfor internationale naturbeskyttelsesområder, i form af højmoser, lobeliesøer, heder >10 ha og overdrev >2,5 ha.	Max. totaldeposition på 1,0 kg N/ha/år.
<b>Kategori 3.</b> Heder, moser og overdrev, der er omfattet af § 3 i naturbeskyttelsesloven og ammoniakfølsomme skove større end 0,5 ha.	Max. merdeposition på 1,0 kg N/ha/år.  Kommunen kan ved en konkret vurdering tillade en merdeposition på >1,0 kg N/ha/år indenfor de angivne tålegrænser <sup>1</sup> , men kan ikke stille krav om merdeposition på <1,0 kg N/ha/år.

Det fremgår af husdyrbruglovens regelsæt, at som udgangspunkt er beskyttelsesniveauet, der er fastlagt i lovgivningen, tilstrækkeligt til at sikre natur og miljø og skabe overensstemmelse med habitatdirektivsforpligtelserne.

Tabel 2. Tabel over ammoniakdepositionen til nærliggende ammoniakfølsom natur, der er beskyttet efter husdyrbruglovens § 7.

Naturpunkt	Kategori	Merdeposition, kg N/ha/år	Totaldeposition, kg N/ha/år
Elle- og askeskov	1	0,0	0,0
Bøg på muld	1	0,0	0,0
Overdrev	2	0,0	0,0
K3, Mose mod syd	3	0,0	0,0
K3, Mose	3	0,0	0,1

Idet at husdyrbruglovens depositionsgrænser til ammoniakfølsom natur er overholdt for det ansøgte, vurderer Aabenraa Kommune, at der ikke vil forekomme tilstandsændringer i disse naturarealer.

#### Beskyttet natur

Der er en § 3-beskyttet sø, i nærheden, men den modtager ikke en forøget deposition af ammoniak fra det ansøgte. Aabenraa Kommune vurderer, at merdepositionen ikke medfører en tilstandsændring i søen.

Da det ansøgte ikke medfører en merdepositionen for de nærmeste øvrige § 3-naturarealer, vurderer Aabenraa Kommune, at det ansøgte ikke medfører tilstandsændringer i beskyttet natur.

Den ammoniakfølsomme beskyttede natur er beskyttet efter husdyrbruglovens regler og behandles under afsnittet om ammoniakfølsom natur.

<sup>1</sup> Faglig nyhed – tålegrænser af 03. april 2019, Opdaterede tålegrænser til brug for vurdering af kategori 3 natur, Miljøstyrelsen

### *Fredede områder & kommunalplaner*

Ingen af bedriftens anlæg ligger overlappende med de kommunale udpegninger for områder med særlige økologiske forbindelser, særlige naturbeskyttelsesinteresser eller fredninger

### *Internationale beskyttelsesområder*

Da husdyrbruget ikke ligger i, eller i nær tilknytning til, et Natura 2000-område, vurderer Aabenraa Kommune, at ansøgningen ikke har en væsentlig indvirkning på internationale beskyttelsesområder. Det nærmeste område er Natura 2000-område nr. 96 'Bolderslev Skov og Uge Skov'. Området ligger cirka 1 km øst for bedriften.

Beskyttelsen af habitatnaturen i habitatområdet er indarbejdet i husdyrbruglovens regler for ammoniakfølsom natur, som vurderes i ovenstående afsnit om ammoniakfølsom natur.

### *Planter og dyr*

I forhold til plantearter optaget på habitatdirektivets bilag IV b) vurderer kommunen, at der ikke sker nogen ødelæggelse af disse som følge af projektet, da ingen af de syv plantearter er registreret på stedet eller vurderes at findes der.

Der kan forventes forekomst af både spidssnudet frø (habitatdirektivets bilag IV) og stor vandsalamander (habitatdirektivets bilag IV og II) i området, det vurderes dog at der ikke som følge af det ansøgte sker en tilstandsændring i områdets natur, jf. de tidligere vurderinger hvorfor Aabenraa Kommune vurderer, at det ansøgte ikke vil medføre en forværring af paddernes levevilkår.

Der er observeret Stor Vandsalamander og Bjergsalamander i Natura 2000-området øst for bedriften. Da der ikke som følge af det ansøgte sker en tilstandsændring i områdets natur, jf. de tidligere vurderinger, vurderer Aabenraa Kommune, at det ansøgte ikke vil medføre en forværring af odderens levevilkår.

Aabenraa Kommune har ikke kendskab til, at der er registreret andre dyre- eller plantearter som er beskyttet af habitatdirektivets bilag IV eller V i bedriftens nærhed. Det kan ikke udelukkes, at der forekommer beskyttede flagermus omkring gården. Da der hverken fjernes gamle træer eller bygninger i det ansøgte eller forekommet tilstandsændringer i naturarealer, vurderer Aabenraa Kommune, at områdets dyre- og planteliv ikke forværres af det ansøgte.

### **Jord, grundvand og overfladevand**

Aabenraa Kommune vurderer, at der ikke forekommet en væsentlig virkning på den miljømæssige tilstand af jord, grundvand og overfladevand, såfremt husdyrbrugloven med bekendtgørelser overholdes.

For at modvirke risikoen for olieforurening, har Aabenraa Kommune vurderet, at det er nødvendigt at stille vilkår til placering af olietanke og forholdsregler ved uheld, herunder at der på ejendommen skal være materiale til opsamling af spild.

I forbindelse med denne miljøtilladelse, vil der ikke ske nogen ændringer i håndteringen af spildevand, og af afløbsforholdene på ejendommen. Tagvandet fra den eksisterende maskinhall ledes via nedløbsrør direkte ud på jorden, og dette vil også ske med tagvandet fra forlængelsen af maskinhallen.




### **Emissioner og gener**

#### *Lugtgener*

Aabenraa Kommune vurderer, at lugtmarkørerne for nærmeste nabo uden landbrugspligt, samlet bebyggelse og nærmeste byzone alle er placeret rigtigt.

Da det nærmeste lokalplanlagte område i landzonen, som er udlagt til boligformål, blandet bolig- og erhvervsformål eller til offentlige formål med henblik på beboelse, institutioner, rekreative formål og lignende, er beliggende længere væk end den nærmeste samlede bebyggelse, vurderer Aabenraa Kommune endvidere, at det ikke er relevant at placere en lugtmarkør ved dette område.

Ejendommens lugtgener ved nærmeste nabo, samlet bebyggelse og nærmeste byzone ses af nedenstående figur.

Bebyggelse	Kumulation	Model	Ukorrigeret geneafstand (m)	Korrigeret geneafstand (m)	Vægtet gennemsnitsafstand (m)	Genekriterie overholdt
 Hundeklemmevej 5	0	FMK	66,4	66,4	69,4	Ja
 Hundeklemmevej 5	1	FMK	118	118	70,3	Nej
 Rise Ejerlav, Rise	0	FMK	210	210	378,5	Ja

Figur 2. Uddrag fra husdyrgodkendelse.dk, som viser at lugtgenekravet er overholdt ved nærmeste nabo uden landbrugspligt og ved byzonen, og at der er mulighed for at benytte 50 %-reglen til at dispensere for lugtgenerne ved nærmeste samlede bebyggelse.

Som det ses af figur 2, er lugtgeneafstanden til både nærmeste nabo uden langbrugspligt, og nærmeste byzone overholdt, mens at lugtgeneafstanden til nærmeste samlede bebyggelse ikke er overholdt.

Aabenraa Kommune har mulighed for at fravige, at geneniveauet ikke er overholdt, hvis lugtemissionen ikke øges, og den vægtede gennemsnitsafstand til nærmeste nabo er mere end 50 % af geneafstanden.

Hundeklemmevej 5 er placeret ca. 70 m fra lugtcentrummet på Hundeklemmevej 4. Da 70 meter er mere end 50 % af geneafstanden på 118 meter, og da lugtemissionen ikke ændres, er det derfor Aabenraa Kommunes vurdering, at en fravigelse af lugtgeneafstanden i denne sag kan accepteres.

Der stilles vilkår til, at der skal opretholdes en god staldhygiejne på ejendommen, for at sikre at lugt- og ammoniakemissionen fra husdyrbruget ikke går ud over forudsætningerne i beregningerne i husdyrgodkendelse.dk.

### Støjgener

Støjgenerne fra Hundeklemmevej 4, er beskrevet i miljøansøgningens kapitel 2.7.1.

Aabenraa Kommune vurderer, at støjgenerne fra ejendommen ikke vil stige som følge af denne miljøtilladelse.

Der stilles dog vilkår om, at husdyrbruget skal overholde de generelle støjgrænser for landzone, samlet bebyggelse og byzone, og at Aabenraa Kommune kan kræve at der udføres en "Miljømåling – ekstern støj", hvis der på baggrund af en orienterende støjmåling findes nødvendigt. Aabenraa Kommune kan dog kun kræve at der udføres en "Miljømåling – ekstern støj" én gang om året.

### Støvgener

Ejendommens støvgener er beskrevet i miljøansøgningens kapitel 2.7.3.

Aabenraa Kommune vurderer, at støvgenerne er tilstrækkeligt beskrevet, og at denne miljøtilladelse ikke vil medføre væsentlige støvgener for naboerne.

Aabenraa Kommune stiller dog vilkår til, at der ikke må forekomme støvgener uden for ejendommens eget areal, og at dette vurderes af tilsynsmyndigheden.

#### *Rystelsesgener*

De rystelses- og vibrationsgener der kan være fra ejendommen er beskrevet i miljøansøgningens kapitel 2.7.2.

Aabenraa Kommune vurderer, at da denne miljøtilladelse kun omfatter en etablering af et nyt maskinhus, så vil evt. rystelser og vibrationer ikke medføre væsentlige gener for naboerne.

Aabenraa Kommune stiller dog vilkår til, at der ikke må forekomme gener fra rystelser uden for ejendommens eget areal, og at dette vurderes af tilsynsmyndigheden.

#### *Flue- og rottegener*

Ansøger har oplyst at der ikke sker nogen fluebekæmpelse på ejendommen, og at rottebekæmpelsen sker af Aabenraa Kommune efter behov.

Aabenraa Kommune vurderer, at skadedyrsbekæmpelsen er beskrevet tilstrækkeligt.

Aabenraa Kommune stiller vilkår til, at der skal foretages en effektiv fluebekæmpelse, som minimum er i overensstemmelse med de gældende retningslinjer fra Aarhus Universitet, Institut for Agroøkologi, og at opbevaring af foder skal ske på en måde, så der ikke opstår risiko for tilhold af rotter.

#### *Transportgener*

Antallet af transportere og transportforholdene er beskrevet i kapitel 2.7.6 i miljøansøgningen.

Aabenraa Kommune vurderer, at antallet af transportere til og fra ejendommen ikke øges væsentligt i forbindelse med denne miljøtilladelse, og at transportforholdene på ejendommen ikke vil medføre væsentlige gener for naboerne.

Aabenraa Kommune stiller dog vilkår til at spild af husdyrgødning i forbindelse med transport opsamles straks og at transportvognens åbninger skal være forsynet med låg eller lignende, så spild undgås.

#### *Lysgener*

Lysforholdene på Hundeklemmevej 4, er beskrevet i miljøansøgningens kapitel 2.7.4.

Aabenraa Kommune vurderer, at lysforholdene er tilstrækkeligt beskrevet.

Aabenraa Kommune stiller dog vilkår til, at der ikke må forekomme væsentlig lysgener uden for ejendommens eget areal, og at dette vurderes af tilsynsmyndigheden.

Der stilles endvidere vilkår om at der ved nyetablering eller reovering af eksisterende belysning ved staldanlægget og maskinhuset, så skal lyset forsynes med en bevægelses-sensor der sikrer, at lyset kun er tændt i op til en halv time, eller så lang tid der arbejdes på pladserne udenfor bygningerne.

#### *Uhygiejniske forhold*

Da affald håndteres efter Aabenraa Kommunes affaldsregulativ for erhvervsaffald, døde dyr opbevares på fast bund og overdækket, samt at der forebygges mod skadedyr i den daglige drift, vurderer Aabenraa Kommune, at der ikke sker en væsentlig indvirkning på miljøet som følge af uhygiejniske forhold i forbindelse med det ansøgte.

#### *Miljøbeskyttelseslovens affaldshierarki*

Miljøbeskyttelseslovens affaldshierarki iagttages, idet Aabenraa Kommunes affaldsregulativ for erhvervsaffald overholdes.

Aabenraa Kommune sætter vilkår om, at det til enhver tid gældende affaldsregulativ for erhvervsaffald skal overholdes.

### **BAT-konklusioner**

#### *BAT Ammoniakemission*

Der er ikke et krav om vurdering af de væsentlige virkninger på miljøet og anvendelse af den bedste tilgængelige teknik (BAT) for ammoniakemissioner, når produktionen medfører en ammoniakemission på mindre end 750 kg NH<sub>3</sub>-N pr. år.

### **Øvrige krav**

*Vurdering af om husdyrbruget er teknisk-, forureningsmæssigt- og driftsmæssigt forbundet med andre husdyrbrug*

Da ansøger ikke ejer husdyrproduktion på andre ejendomme, er det Aabenraa Kommune at Hundeklemmevej 4 ikke er teknisk-, forureningsmæssigt- eller driftsmæssigt forbundet med andre husdyrbrug.

*Vurdering af, om det ansøgte er erhvervmæssigt nødvendigt*

Ansøger beskriver, at en udvidelse af maskinhallen er erhvervmæssigt nødvendig, da ejeren af Hundeklemmevej 4 er blevet opsagt i et tidligere lejemål, og derfor har behov for opbevaringsplads af de maskiner der tidligere har stået i lejede bygninger. Det optimale er derfor at få maskinhallen forlænget, så maskinparken er samlet på ejendommen og er i umiddelbar nærhed af markerne. Ligeledes skal en forlængelse af maskinhallen sikre en forsvarlig opbevaring af såsæd og kunstgødning fra det bliver leveret, til det skal bruges.

Ansøger anser endvidere miljøtilladelsen som erhvervmæssigt nødvendig, da der er en efterspørgsel på højere slagtevægt, og med en miljøtilladelse efter stipladsmodellen opnår ansøger frihed til at optimere produktionen i forhold til efterspørgslen og særligt med fokus på en højere slagtevægt.

Aabenraa Kommune vurderer på baggrund af ovenstående, at ansøgningen om miljøtilladelse er erhvervmæssig nødvendig for ejendommens fortsatte drift som landbrugsejendom med en husdyrproduktion.

#### *Grænseoverskridende virkninger*

Grundet afstanden til nærmeste kommune- og landegrænse vurderer Aabenraa Kommune, at der ikke forekommer grænseoverskridende virkninger som følge af det ansøgte.

#### *Opbevaring af husdyrgødning*

På ejendommen er der én gyllebeholder på 800 m<sup>3</sup> og en buffer på 100 m<sup>3</sup> gyllekanaler. Aabenraa Kommune vurderer, at opbevaringskapaciteten er tilstrækkelig beskrevet i miljøansøgningens kapitel 2.1.2.

Der stilles vilkår til, at al håndtering af gylle skal foregå under opsyn, og at hvis gyllen ikke suges direkte over i en gyllevogn med påmonteret læssekran, skal påfyldningen af gyllevogn foregå på en støbt plads med afløb til opsamlingsbeholder, og at pladsen skal rengøres for spild efter en periode med daglig påfyldning er afsluttet.

### **Samlet vurdering**

På baggrund af de stillede vilkår og ovenstående begrundelse samt særkender på husdyrbruget er det Aabenraa Kommunes samlede vurdering, at projektet ikke indebærer væsentlige indvirkninger på miljøet, herunder i forhold til omgivelsernes sårbarhed og kvalitet i forhold til navnlig:

- Landskabelige værdier (der sker ingen bygningsmæssige ændringer)
- Natur med dens bestande af vilde planter og dyr og deres levesteder, herunder områder, der er beskyttet mod tilstandsændringer eller udpeget som internationalt

naturbeskyttelsesområde eller udpeget som særlig sårbart overfor næringsstofpåvirkning

- Jord, grundvand og overfladevand
- Lugt-, støj-, rystelser-, støv-, flue-, transport-, og lysgener, uhygiejniske forhold, affaldsproduktion mv.

## **Lovgrundlag**

Ansøgningen er behandlet i henhold til kravene i lovbekendtgørelse nr. 520 af 1. maj 2019 om husdyrbrug og anvendelse af gødning m.v. (husdyrbrugloven) med tilhørende bekendtgørelse nr. 1261 af 29. november 2019 om godkendelse og tilladelse m.v. af husdyrbrug (husdyrgodkendelsesbekendtgørelsen).

Gældende lovgivning og generelle regler for driften af en landbrugsejendom og håndtering af diverse produkter anvendt på ejendommen forudsættes kendt og skal følges.

Husdyrbruget har et produktionsareal større end 100 m<sup>2</sup> og en ammoniakemission mindre end 750 kg NH<sub>3</sub>-N pr. år, samt færre stipladser end 2.000 stipladser for slagtesvin. Husdyrbruget er derfor omfattet af husdyrbruglovens § 16b og er godkendelsespligtigt med Aabenraa Kommune som godkendelses- og tilsynsmyndighed.

## **Udnyttelsesfrist**

Miljøtilladelsen skal være udnyttet inden 6 år fra tilladelsen er meddelt. Tilladelsen anses som udnyttet når byggeriet er færdigmeldt. Hvis tilladelsen kun er udnyttet delvist, bortfalder den del, der ikke er udnyttet.

## **Revurdering af miljøtilladelsen**

Miljøtilladelser efter husdyrbruglovens § 16b skal ikke revurderes.

## **Retsbeskyttelse**

Med denne miljøtilladelse følger der 8 års retsbeskyttelse af husdyrbrugets indretning og drift. Retsbeskyttelsen gælder indtil den 16. november 2028.

## **Andre tilladelser og dispensationer**

Aabenraa Kommune gør opmærksom på, at den meddelte tilladelse udelukkende omfatter forholdet til miljølovgivningen. Der skal derfor søges om en separat byggetilladelse, ændring af bygningsanvendelse, nedrivningstilladelse, afledning af tagvand eller lignende hos Aabenraa Kommune.

## B. Vilkår for husdyrbruget

Vilkårene i denne miljøtilladelse skal, hvis ikke andet er anført, være opfyldt fra det tidspunkt, hvor miljøtilladelsen udnyttes.

Vilkår der vedrører driften, skal være kendt af de ansatte, der er beskæftiget med den pågældende del af driften.

Denne miljøtilladelse meddeles på nedenstående vilkår. Konkrete bestemmelser i lovgivningen og bekendtgørelser, der generelt er gældende for alle husdyrbrug, er ikke stillet som vilkår for tilladelsen.

### Afgørelse

Vilkår 1. Virksomheden skal placeres, indrettes og drives i overensstemmelse med de oplysninger, der fremgår af det vedlagte ansøgningsmateriale, skema nr. 220 874, version 3, modtaget i Aabenraa Kommune den 24. september 2020, og med de vilkår, der fremgår af miljøtilladelsen.

Vilkår 2. Denne miljøtilladelse skal altid være at finde på ejendommen, enten udskrevet eller digitalt, og være tilgængelig for ejer og medarbejdere. Dens indhold skal være driftsleder bekendt. Relevante vilkår skal være medarbejderne bekendt.

### Indretning og drift

*Husdyrhold, produktionsareal og staldsystem*

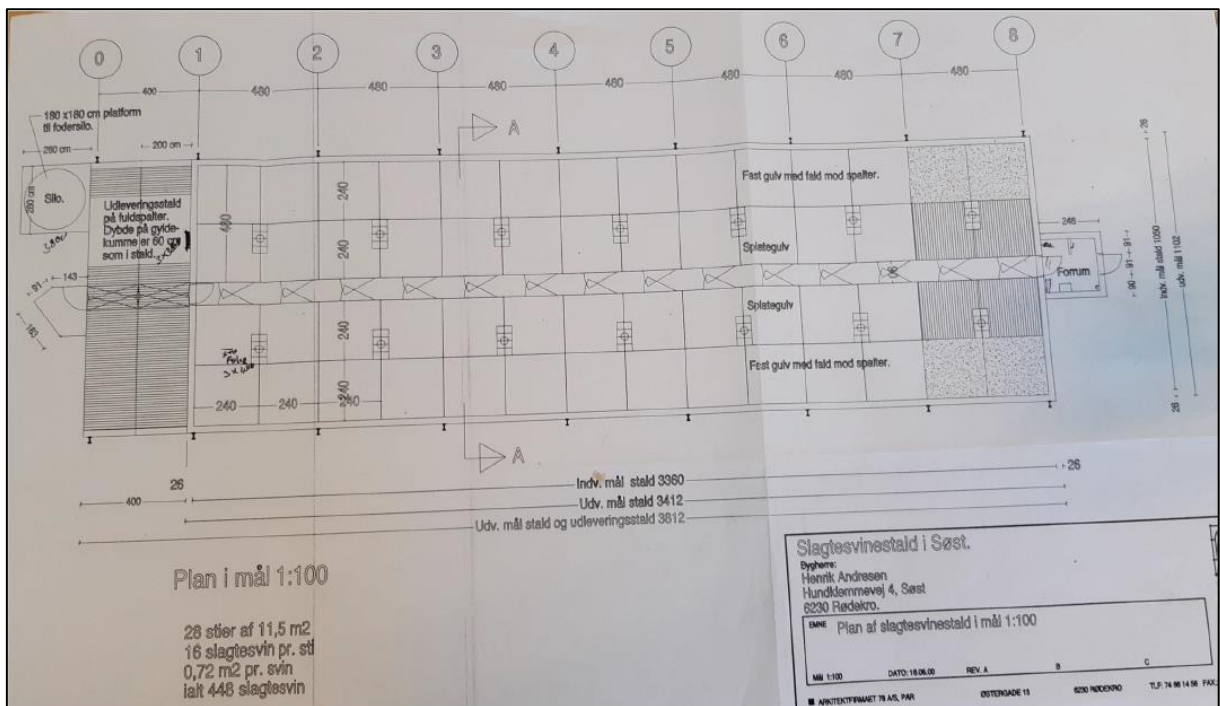
Vilkår 3. Husdyrbrugets stalde, gulvtyper og produktionsarealer skal være i overensstemmelse med nedenstående tabel:

Staldnavn	Staldstørrelse (m <sup>2</sup> )	Produktion	Produktionsareal (m <sup>2</sup> )
BBR 7 - Slagtesvin	353	Slagtesvin. Delvist spaltegulv, 50-75 % fast gulv	315
<b>Produktionsareal i alt</b>			<b>315</b>

Vilkår 4. Der må ikke være over 2.000 slagtesvin på stald ad gangen.

Vilkår 5. Staldanlægget skal indrettes med produktionsarealer og staldtype som vist på nedenstående kort. Indretning af produktionsarealerne er af vejledende karakter. Der tillades fleksibilitet til at indrette produktionsarealerne anderledes end angivet, såfremt dyretype og staldsystem ikke ændres, og produktionsarealet ikke øges i forhold til det, der fremgår af vilkår 3.





### Opbevaring og håndtering af flydende husdyrgødning

- Vilkår 6. Hvis der anvendes fastmonteret pumpeudstyr på gyllebeholderen, skal påfyldning af gyllevogne og lignende ske på befæstet læsseplads med afløb til opsamlingsbeholder.
- Vilkår 7. Hvis der anvendes traktordrevne pumper, skal de når de ikke anvendes, og ikke er under opsyn, f.eks. ved arbejdsdagens ophør, afbrydes ved kraftoverførselsakslen. Traktoren ska aflåses eller helt frakobles pumpeudstyret.
- Vilkår 8. Alt gyllehåndtering skal foregå under opsyn.

### Placering og konstruktion af anlæg

- Vilkår 9. Udvidelsen af maskinhallen, skal opføres i materialer og farvevalg som det eksisterende maskinhus.

## Emissioner og gener

### Lugt

- Vilkår 10. Der skal til stadighed opretholdes en god staldhygiejne. Det skal bl.a. sikres at gulve holdes tørre, at gødnings- og foderrester i staldene fjernes, og at fodringssystemer holdes rene.

### Støj

- Vilkår 11. Bidraget fra landbruget på Hundeklemmevej 4, 6230 Rødekro til det ækvivalente, korrigerede støjniveau i dB(A) må i det åbne land, samlet bebyggelse og i byzone ikke overskride følgende værdier, som angivet i Miljøstyrelsens vejledning nr. 5/1984 "Ekstern støj fra virksomheder":

	Mandag – Fredag Kl. 07.00 – 18.00 Lørdag Kl. 07.00 – 14.00	Mandag – Fredag Kl. 18.00 – 22.00 Lørdag kl. 14.00 – 22.00 Søndag og helligdage Kl. 07.00 – 22.00	Alle dage Kl. 22.00 – 7.00
	dB(A)	dB(A)	dB(A)
Det åbne land	55	45	40
Samlet bebyggelse og byzone	45	40	35

Støjgrænserne må i det åbne land ikke overskrides ved nærmeste nabos uden-dørs opholdsarealer, maks. 15 m fra beboelsen. Støjgrænserne må i samlet bebyggelse og byzone ikke overskrides noget sted i området.

Vilkår 12. Hvis tilsynsmyndigheden på baggrund af en orienterende støjmåling finder det nødvendigt, skal den ansvarlige for husdyrbruget dokumentere, at de i vilkår 11 fastsatte støjgrænser overholdes. Tilsynsmyndigheden kan dog kun kræve dette dokumenteret en gang årligt.

Målingerne/beregningerne være en "Miljømåling – ekstern støj", og skal udføres af en person eller firma, som findes på Miljøstyrelsens sidste reviderede liste over firmaer/personer, der er godkendte til at "Miljømåling – ekstern støj". Udgifterne til støjmålingen afholdes af husdyrbruget.

#### *Støv, lys og rystelser*

Vilkår 13. Driften må ikke medføre væsentlige støv- og lysgener eller gener i form af rystelser uden for ejendommens eget areal. Dette vurderes af tilsynsmyndigheden.

Vilkår 14. Ved evt. ny belysning eller reovering af eksisterende udendørs belysning ved staldanlægget eller maskinhuset, skal belysningen forsynes med en bevægelsessensor, der sikrer, at lyset kun er tændt i op til en halv time, eller så lang tid der arbejdes på pladserne uden for bygningerne.

#### *Transport*

Vilkår 15. Ved transport af husdyrgødning skal transportvognens åbninger være forsynet med låg eller lignende, så spild så vidt som muligt ikke kan finde sted. Skulle der alligevel ske spild, skal det straks opsamles.

#### *Skadedyr*

Vilkår 16. Der skal på husdyrbruget foretages effektiv fluebekæmpelse som minimum i overensstemmelse med de nyeste fastsatte retningslinjer fra Aarhus Universitet, Institut for Agroøkologi.

Vilkår 17. Opbevaring af foder skal ske på en sådan måde, at der ikke opstår risiko for tilhold af skadedyr (rotter mv.).

#### *Døde dyr*

Vilkår 18. Opbevaringsplads til døde dyr skal placeres umiddelbart syd for det eksisterende maskinhus, eller på en anden placering, der er blevet accepteret af Aabenraa Kommune. Dyrene skal opbevares hævet over jorden og med fast overdækning.

#### *Affald*

Vilkår 19. Affald skal opbevares og håndteres som beskrevet i Aabenraa Kommunes til enhver tid gældende affaldsregulativ for erhvervsaffald.

## **Jord, grundvand og overfladevand**

Vilkår 20. Kemikalier, medicin, foderstoffer m.v., skal opbevares, således at de ikke kan ledes til jord, grundvand eller overfladevand, hvis der måtte ske udslip. Et eventuelt spild af sådanne stoffer med fare for forurening skal straks opsamles.

### *Olie og diesel*

Vilkår 21. Der skal på ejendommen altid forefindes egnet materiale til opsamling af olie-spild.

Vilkår 22. Olie og diesel, herunder spildprodukter, skal opbevares i overjordiske beholdere på fast bund uden afløb så spild kan opsamles.

## **Egenkontrol**

### *Vand- og elforbrug*

Vilkår 23. Elforbruget skal mindst registreres en gang årligt. Elforbruget skal kunne dokumenteres i mindst 5 år.

Vilkår 24. Vandforbruget til dyreholdet skal registreres mindst en gang årligt. Vandforbruget skal kunne dokumenteres i mindst 5 år.

### *Generelt*

Vilkår 25. Bedriftens årsproduktion skal kunne dokumenteres ved tilsyn i henhold til vilkår 3. Kvitteringer for aflevering af farligt affald og andre dokumentationer for

## C. Offentlighed og klagevejledning

### Naboorientering og partshøring

Et udkast til miljøtilladelsen blev den 22. oktober 2020 sendt i høring hos ansøger, parter og naboer. Der var en frist på 2 uger til at fremsende kommentarer.

Der er ikke kommet bemærkninger i høringsperioden.

### Annoncering og afgørelse

Den meddelte miljøtilladelse bliver offentligt annonceret på Aabenraa Kommunes hjemmeside den 16. november 2020, og afgørelsen bliver fremsendt til de klageberettigede.

Du har ifølge forvaltningslovens<sup>2</sup> § 9 ret til aktindsigt i alle dokumenter, der vedrører sagen. Eventuel aftale herom skal aftales med Team Miljø's landbrugsgruppe på [landbrug@aabenraa.dk](mailto:landbrug@aabenraa.dk).

### Klagevejledning

Miljøtilladelsen kan i medfør af husdyrbrugloven § 76 påklages til Miljø- og Fødevareklagenævnet.

Hvis du ønsker at klage over denne afgørelse, kan du klage til Miljø- og Fødevareklagenævnet. Du klager via Klageportalen, som du finder et link til på forsiden af [www.naevne.neshus.dk](http://www.naevne.neshus.dk). Klageportalen ligger på [www.borger.dk](http://www.borger.dk) og [www.virk.dk](http://www.virk.dk). Du logger på [www.borger.dk](http://www.borger.dk) eller [www.virk.dk](http://www.virk.dk), ligesom du plejer, typisk med NEM-ID. Klagen sendes gennem Klageportalen til Aabenraa Kommune, der har truffet afgørelsen. En klage er indgivet, når den er tilgængelig for kommunen i Klageportalen. Når du klager, skal du som privatperson betale et gebyr på kr. 900. For virksomheder og organisationers vedkommende er gebyret på 1.800 kr. Du betaler gebyret med betalingskort i Klageportalen.

Miljø- og Fødevareklagenævnet skal som udgangspunkt afvise en klage, der kommer uden om Klageportalen, hvis der ikke er særlige grunde til det. Hvis du ønsker at blive fritaget for at bruge Klageportalen, skal du sende en begrundet anmodning til Aabenraa Kommune, der har truffet afgørelse i sagen. Aabenraa Kommune videresender herefter anmodningen til Miljø- og Fødevareklagenævnet, som træffer afgørelse om, hvorvidt din anmodning kan imødekommes.

Klagefristen udløber 4 uger efter, at afgørelsen er meddelt. Er afgørelsen offentligt bekendtgjort, regnes klagefristen dog altid fra bekendtgørelsen. Hvis klagefristen udløber på en lørdag eller helligdag, forlænges fristen til den følgende hverdag.

Afgørelsen annonceres offentligt den 16. november 2020 på Aabenraa Kommunes hjemmeside. En eventuel klage skal være modtaget senest den 14. december 2020, der er dagen for klagefristens udløb.

Aabenraa Kommune kan oplyse, at det af husdyrbrugloven § 81, stk. 1 fremgår, at en klage ikke har opsættende virkning, med mindre Miljø- og Fødevareklagenævnet bestemmer andet.

Når Aabenraa Kommune modtager en klage, underretter kommunen straks ansøger om klagen.

Afgørelsen kan påklages af:

---

<sup>2</sup> Lovbekendtgørelse nr. 433 af 22. april 2014 'Forvaltningsloven'

- Afgørelsens adressat
- Miljøministeren, når væsentlige nationale eller internationale interesser er berørt.
- Enhver, der har en individuel, væsentlig interesse i sagens udfald
- Sundhedsstyrelsen
- Danmarks Fiskeriforening, Ferskvandsfiskeriforeningen for Danmark, Arbejderbevægelsens Erhvervsråd og Forbrugerrådet, alle i henhold til lovens § 85
- Lokale foreninger og organisationer, i henhold til lovens § 86
- Landsdækkende foreninger og organisationer, i henhold til lovens § 87

Søgsmål til prøvelse af afgørelsen skal være anlagt inden 6 måneder efter, at afgørelsen er offentligt bekendtgjort.

Udkastet til miljøtilladelsen er forud for meddelelse af tilladelsen blevet sendt til ansøger og ansøgers rådgiver, parter, naboer og andre berørte (beboelser der er beliggende inden for det beregnede konsekvensområde for lugtemission, jf. afsnit D).

Den 16. november 2020



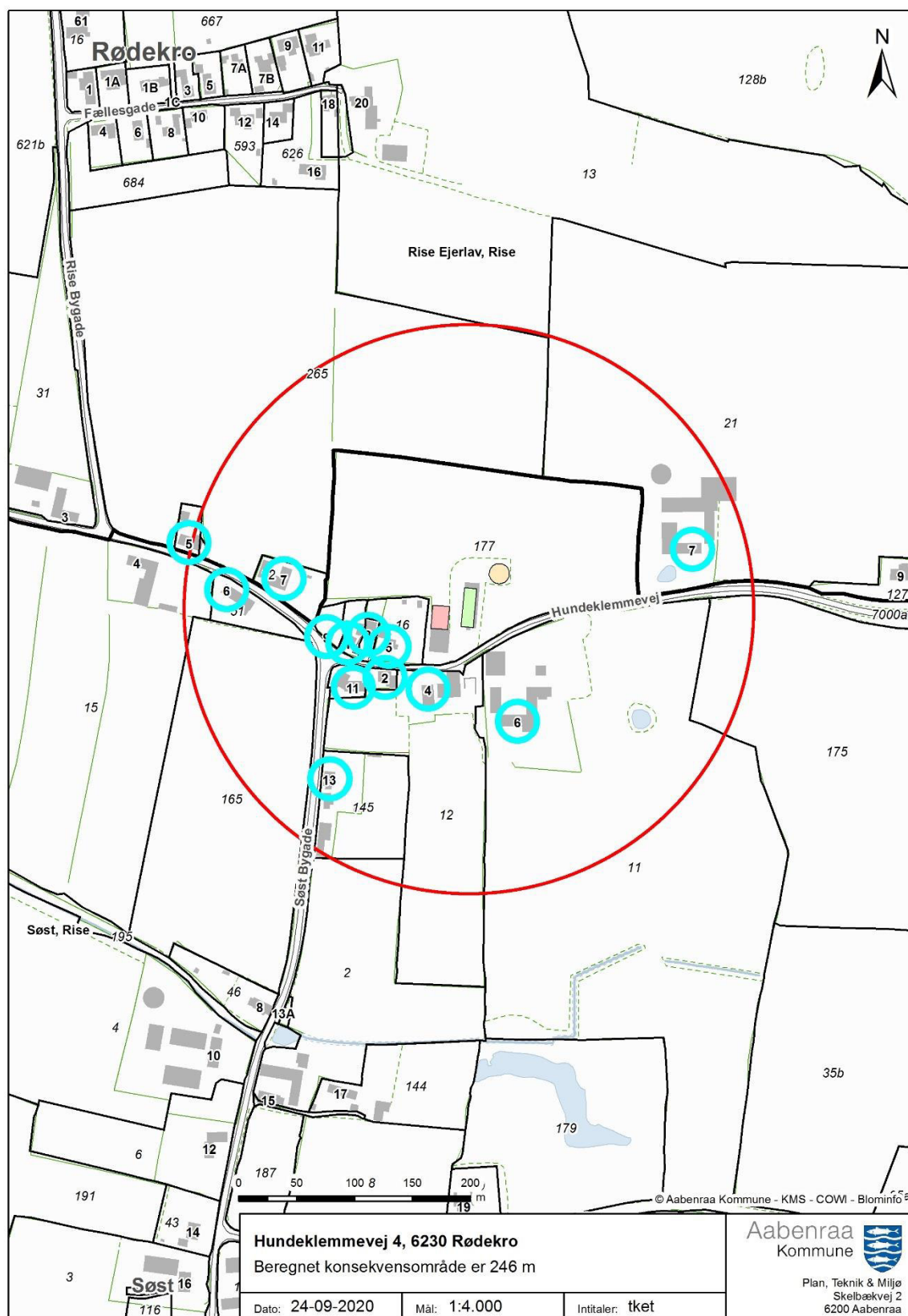
Nikolaj Mazanti Aaslyng  
Team Miljø  
Byg, Natur & Miljø

Aabenraa Kommune  
Skelbækvej 2, 6200 Aabenraa

## D. Kommunens bilag

### Lugtkonsekvenszonen

Aabenraa Kommune har udarbejdet et kort over lugtkonsekvenszonen:



## **E. Miljøansøgningen**

Ansøger har indsendt en ansøgning om miljøtilladelse med tilhørende bilag. Det er miljørådgiver Sanne Petersen, LandboSyd, der har udarbejdet ansøgningsmaterialet

Ansøgningen med bilag er vedlagt på de følgende sider.



# Ansøgning om § 16b miljøtilladelse



**Hundeklemmevej 4,  
6230 Rødekro**

Ansøgning om godkendelse af eksisterende  
slagtesvineproduktion, samt forlængelse af maskinhal

Skema 220874 i [Husdyrgodkendelse.dk](https://husdyrgodkendelse.dk)



## Datablad (A1, A2, A3, A4, A5)

Ansøger og ejer	Henrik Andreasen Hundeklemmevej 4 6230 Rødekro lindaoghenrik@gmail.com
Husdyrbrugets adresse	Hundeklemmevej 4 6230 Rødekro
CVR-nummer	20087838
CHR-nummer	48501
Kommune	Aabenraa Kommune
Ejendomsnummer	5800009840
Matrikel-nr.	Matrikel: 190 - Rise Ejerlav, Rise Matrikel: 621a - Rise Ejerlav, Rise Matrikel: 621b - Rise Ejerlav, Rise Matrikel: 288 - Rise-Hjarup, Rise Matrikel: 321 - Rise-Hjarup, Rise Matrikel: 323 - Rise-Hjarup, Rise Matrikel: 329 - Rise-Hjarup, Rise Matrikel: 383 - Rise-Hjarup, Rise Matrikel: 12 - Søst, Rise Matrikel: 175 - Søst, Rise Matrikel: 177 - Søst, Rise Matrikel: 35b - Søst, Rise Matrikel: 8 - Søst, Rise
Andre husdyrbrug drevet af ansøger	Ingen
Biaktiviteter	Ingen biaktiviteter
Ansøgningskema	220874
Konsulent (D3)	Sanne Petersen  LandboSyd, CVR-nr. 25160428 Jens Terp-Nielsens Vej 13, 6200 Aabenraa E-mail: san@landbosyd.dk Tlf.: 20 28 15 64

## Forord / læsevejledning

Denne ansøgning beskriver det ansøgte projekt på Hundeklemmevej 4, 6230 Rødekro. Det ansøgte omfatter en godkendelse af eksisterende stald til slagtesvin, samt en forlængelse af maskinhuset på 292 m<sup>2</sup>.

Der søges dispensation for 50 %-reglen jf. husdyrgodkendelsesbekendtgørelsens §33 for samlet bebyggelse.

Denne ansøgning behandler de potentielle væsentlige miljøpåvirkninger ved ejendommens produktion. Rapporten indeholder en beskrivelse af husdyrbruget.

Ansøgningen dækker alle oplysningskrav efter husdyrgodkendelsesbekendtgørelsen. De angivne parenteser med bogstaver og tal henviser til oplysningskravene jf. bilag 1 i bekendtgørelsen. Til ansøgningen er der indsendt bilag med oversigtskort over ejendommen, tegninger af maskinhallen, oversigt og opgørelse over produktionsarealer, beregning af opbevaringskapacitet og oversigt over ejendommens miljøforhold.

<b>Datablad (A1, A2, A3, A4, A5)</b>	<b>2</b>
<b>Forord / læsevejledning</b>	<b>3</b>
<b>1. Indledning</b>	<b>5</b>
<b>2. Husdyrbruget og det ansøgte</b>	<b>5</b>
2.1 <i>Indretning og drift af anlægget (B1, B5)</i>	5
2.1.1 <i>Produktionsarealer</i>	6
2.1.2 <i>Opbevaring og håndtering af husdyrgødning</i>	6
2.1.3 <i>Drift af anlægget</i>	7
2.2 <i>Bygningsmæssige ændringer og anlægsarbejde (B2)</i>	7
2.3 <i>Produktionsmæssig sammenhæng med andre husdyrbrug (A5, B3)</i>	8
2.4 <i>Husdyrbruget og det ansøgtes beliggenhed samt generelle afstandskrav (B4)</i>	8
2.5 <i>Ammoniakemission og -deposition (B5, B4)</i>	9
2.6 <i>Lugtmission (B6, B4)</i>	14
2.7 <i>Øvrige emissioner og gener (B7, D1b)</i>	15
2.7.1 <i>Støj (B7, D1b)</i>	15
2.7.2 <i>Rystelser og vibrationer (B7, D1b)</i>	15
2.7.3 <i>Støv (B7, D1b)</i>	15
2.7.4 <i>Lys (B7, D1b)</i>	15
2.7.5 <i>Skadedyr (B7)</i>	16
2.7.6 <i>Transporter (B7)</i>	16
2.8 <i>Reststoffer, affald og naturressourcer (B8)</i>	16
2.8.1 <i>Døde dyr (B8)</i>	16
2.8.2 <i>Affald (B8)</i>	16
2.8.3 <i>Olie- og kemikalier (B7 og B8)</i>	17
2.8.4 <i>Råvarer (B7)</i>	17
2.8.5 <i>Energiforbrug (B8)</i>	17
2.8.6 <i>Vandforbrug (B8)</i>	18
2.8.7 <i>Spildevand og restvand (B8)</i>	18
2.9 <i>Forurenings- og genebegrænsende tiltag (B7)</i>	18
2.10 <i>Forslag til egenkontrol (B7)</i>	19
2.11 <i>BAT-Ammoniakemission (B9)</i>	19
2.12 <i>Grænseoverskridende virkninger (B10)</i>	19
2.13 <i>Oplysninger om konsulenten (A4)</i>	19
<b>3. Konklusion</b>	<b>20</b>
<b>4. Bilag</b>	<b>20</b>

# 1. Indledning

Denne miljøansøgning beskriver det eksisterende dyrehold, idet der ikke sker ændringer heraf.

Denne ansøgning indsendes idet der ønskes en miljøgodkendelse efter de nugældende regler til fri produktion i stalden, samt med ønske om at forlænge den eksisterende maskinhal fra de nuværende 307 m<sup>2</sup> til i alt 599 m<sup>2</sup>.

## 2. Husdyrbruget og det ansøgte

I dette kapitel beskrives husdyrbrugets indretning og drift, husdyrbrugets beliggenhed i forhold til omgivelserne, samt husdyrbrugets påvirkning af omgivelserne med hensyn til ammoniak- og lugtemission og -deposition, støj, støv, lys, skadedyr, transport, affald og forbrug af ressourcer.

### 2.1 Indretning og drift af anlægget (B1, B5)

Det eksisterende bygningsset er fordelt med driftsbygningerne samlet på nordsiden af Hundeklemmevej (se bilag 1). Der sker ingen ændringer af stalden, men den eksisterende maskinhal ønskes forlænget med 18,5 meter, så maskinhallen samlet set bliver på 599 m<sup>2</sup> (se bilag 2a og 2b).



Figur 1: Husdyrbrugets stalde, opbevaringsanlæg mv. Foto: husdyrgodkendelse.dk

## 2.1.1 Produktionsarealer

Det følger af husdyrgodkendelsesbekendtgørelsen, at der skal foretages forskellige beregninger, i forhold til forskellen mellem før og efter situationen for husdyrbruget, og her til skal husdyrproduktionen produktion for 8 år siden medtages. Derfor skal 8 årsdriften og nudriften fastsættes.

### 8 års drift, nudrift og ansøgt drift

Den gældende produktionstilladelse er en anmeldelse fra den 25. august 2000 på 1.700 slagtesvin (30-98 kg) svarende til 56,1 DE.

Der er ikke sket ændringer af husdyrbruget i 8 års drift, nudrift og ansøgt drift. Produktionsarealerne er opmålt af ansøger den 10. august 2020 (se bilag 3a og 3b), hvorefter der er beregnet på produktionsarealerne uden foderautomater og gangareal.

Produktionsarealerne for 8 års driften, nudriften og ansøgt drift fremgår af nedenstående Tabel 1.

Staldnavn	Staldstørrelse (m <sup>2</sup> )	Ventilation	Kildehøjde	Produktion	Antal måneder udegående	Produktionsareal (m <sup>2</sup> )
Ansøgt drift						
BBR 7 - slagtesvin	353	Mekanisk ventilation	6 m	(#323280) Slagtesvin. Delvist spaltegulv, 50 - 75 % fast gulv	0	315
Nudrift						
BBR 7 - slagtesvin	353	Mekanisk ventilation	6 m	(#323281) Slagtesvin. Delvist spaltegulv, 50 - 75 % fast gulv	0	315
8 års drift						
BBR 7 - slagtesvin	353	Mekanisk ventilation	6 m	(#323282) Slagtesvin. Delvist spaltegulv, 50 - 75 % fast gulv	0	315

Tabel 1: Stalde, ventilationsforhold, dyre- og gulvtype og produktionsarealer, tabel: Husdyrgodkendelse.dk

## 2.1.2 Opbevaring og håndtering af husdyrgødning

Husdyrbrugets opbevaringsanlæg fremgår af Tabel 2. For opbevaringsanlægget er 8 års driften, nudriften og ansøgt drift identiske, idet der ingen ændringer sker.

Lagernavn	Overfladeareal (m <sup>2</sup> )	Ammoniakemission (kg NH <sub>3</sub> -N/år)	Effekt, miljøteknologi (kg NH <sub>3</sub> -N/år)	Ammoniakemission for lager (kg NH <sub>3</sub> -N/år)
Ansøgt drift				
Gyllebeholder	238	95,3	0,0	95,3
Nudrift				
Gyllebeholder	238	95,3	0,0	95,3
8 års-drift				
Gyllebeholder	238	95,3	0,0	95,3

Tabel 2: Opbevaringsanlæg på ejendommen, tabel: Husdyrgodkendelse.dk

Med en forventet produktion på 1.700 slagtesvin pr. år, er den forventede mængde af gylle 896 m<sup>3</sup>.

Husdyrgødningsbekendtgørelsens krav om minimum 9 måneders opbevaringskapacitet er opfyldt, idet der opnås en kapacitet på 12 måneder (se bilag 4).

### 2.1.3 Drift af anlægget

Det er udelukkende ejeren der varetager driften på ejendommen. Driften beskrives nærmere i de følgende afsnit, men derudover kan der nævnes at der er følgende faste procedurer på husdyrbruget:

- 2 gang om dagen bliver alle dyr, foderanlæg og vandinstallationer tilset (morgen og aften)
- Der sker løbende vedligeholdelse af anlægget og installationer
- Levering af slagtesvin hver 13. uge fra fast leverandør
- Der køres alt ind/alt ud drift
- Vask af stalden sker efter hvert hold
- Dyrene registreres i CHR
- Fast dyrlægebesøg hver anden måned (Porcus)
- Der udarbejdes gødningsregnskab og mark/gødningsplaner for ejendommen

## 2.2 Bygningsmæssige ændringer og anlægsarbejde (B2)

Bygningsmæssigt omhandler ansøgningen kun en udvidelse af den eksisterende maskinhal fra de nuværende 307 m<sup>2</sup> til 599 m<sup>2</sup>. Den eksisterende maskinhal benyttes til opbevaring af landbrugsmaskiner i forbindelse med ejendommens jordbrug. En forlængelse af den eksisterende maskinhal er nødvendig, idet ejer er blevet opsagt i et tidligere lejemål, og derfor har brug for opbevaring af de maskiner der før har stået i lejede bygninger. Det optimale er at få maskinhallen forlænget, så maskinparken er samlet på ejendommen, og i umiddelbar nærhed af markerne. Ligeledes skal en forlængelse af maskinhallen sikrer en forsvarlig opbevaring af såsæd og kunstgødning fra det bliver leveret til det skal bruges.

Efterspørgslen på højere slagtevægt gør det ligeledes nødvendigt at søge tilladelse efter stipladsmodellen, hvormed ansøger opnår frihed til at optimere produktionen i forhold til efterspørgslen, her særligt med fokus på den højere slagtevægt.

Det eksisterende maskinhus er opført i mørkegrønne trapezplader med mørkt eternittag med lysplader. Den ansøgte forlængelse af maskinhallen ønskes etableret i samme materialevalg som det eksisterende, for at bygningen skal fremstå som en helhed. Den eksisterende stald til slagtesvin er opført i gule sten med gråt ståltag. Desuden er gavlenderne beklædt med grå stålplader, og der er gardiner i toppen af staldbygningen.

Ansøgningen anses derfor at være erhvervmæssigt nødvendig.

Placering af stald og maskinhal fremgår af bilag 1.

## 2.3 Produktionsmæssig sammenhæng med andre husdyrbrug (A5, B3)

Ansøger har ikke husdyrproduktion på andre ejendomme.

## 2.4 Husdyrbruget og det ansøgtes beliggenhed samt generelle afstandskrav (B4)

### Landskab og kulturarv

Husdyrbruget ligger i landzone uden for lokal- eller kommuneplanlagte område i Aabenraa Kommune syd/øst for Rise.

Ifølge Aabenraa Kommunes kommuneplan ligger husdyrbruget indenfor områder der er udpeget som særlig værdifulde landbrugsområder, uønsket skovrejsningsområder, kulturhistoriske bevaringsværdier samt bevaringsværdige landskaber. Ejendommen ligger ikke i et udpeget område for "Særligt værdifulde geologiske beskyttelsesområder", og det nærmeste fredede område er Kongens Høj, som ligger ca. 1.108 meter fra husdyrbruget.

Der sker ingen ændringer af slagtesvinestalden. Den ønskede forlængelse af maskinhallen sker mod nord, og vil ligge afskærmet af slagtesvinestalden mod øst, og læhegnet mod vest (ind mod nabo). Mod nord ligger ansøgers egne marker, hvorfor det forventes, at forlængelsen ikke medfører væsentlige ændringer i landskabet.

### Afstandskrav

Husdyrbruglovens afstandskrav jf. § 6 og 8 er overholdt i forhold til den eksisterende slagtesvinestald samt gyllebeholder.

Husdyrbruget ligger mere end 50 m fra:

- eksisterende eller ifølge kommuneplanens rammedel fremtidigt byzone- eller sommerhusområde,
- område i landzone, der i lokalplan er udlagt til boligformål, blandet bolig- og erhvervsformål eller til offentlige formål med henblik på beboelse, institutioner, rekreative formål og lign.,
- en nabobeboelse

I tabellen herunder ses afstanden fra den bygning/gødningslager der ligger tættest på punktet der refereres til i Husdyrlovens § 8:

Naboskel - Naboskel			
Type	Navn	Afstand [m]	Minimumsafstand [m]
Driftsbygning	Maskinhus	6	-
Staldbygning	BBR 7 - slagtesvin	30	-
Gødningslager	Gyllebeholder	56	-

Tabel 3: Afstande jf. Husdyrlovens § 8 stk. 1. Tabellen angiver den bygning/gødningslager der ligger tætteste på punktet der refereres til i Husdyrlovens § 8. Tabel: Husdyrgodkendelse.dk

Det fremgår af Tabel 3, at afstanden fra naboskel ved matr. 16, Søst, Rise Ejerlav til slagtesvinestalden er på 30 meter, og afstandskravet er netop 30 meter. Afstanden fra slagtesvinestalden til offentlig vej er 18 meter, hvor afstandskravet er 15 meter. Der er tale om en eksisterende stald, hvorfor der ikke ændres i afstandene i forhold til nudriften.

## 2.5 Ammoniakemission og -deposition (B5, B4)

Ud fra oplysningerne om størrelsen af produktionsarealerne, dyre- og gulvtype i ansøgt drift, nudrift og 8-års drift beregnes husdyrbrugets ammoniakemission i de tre drifter.

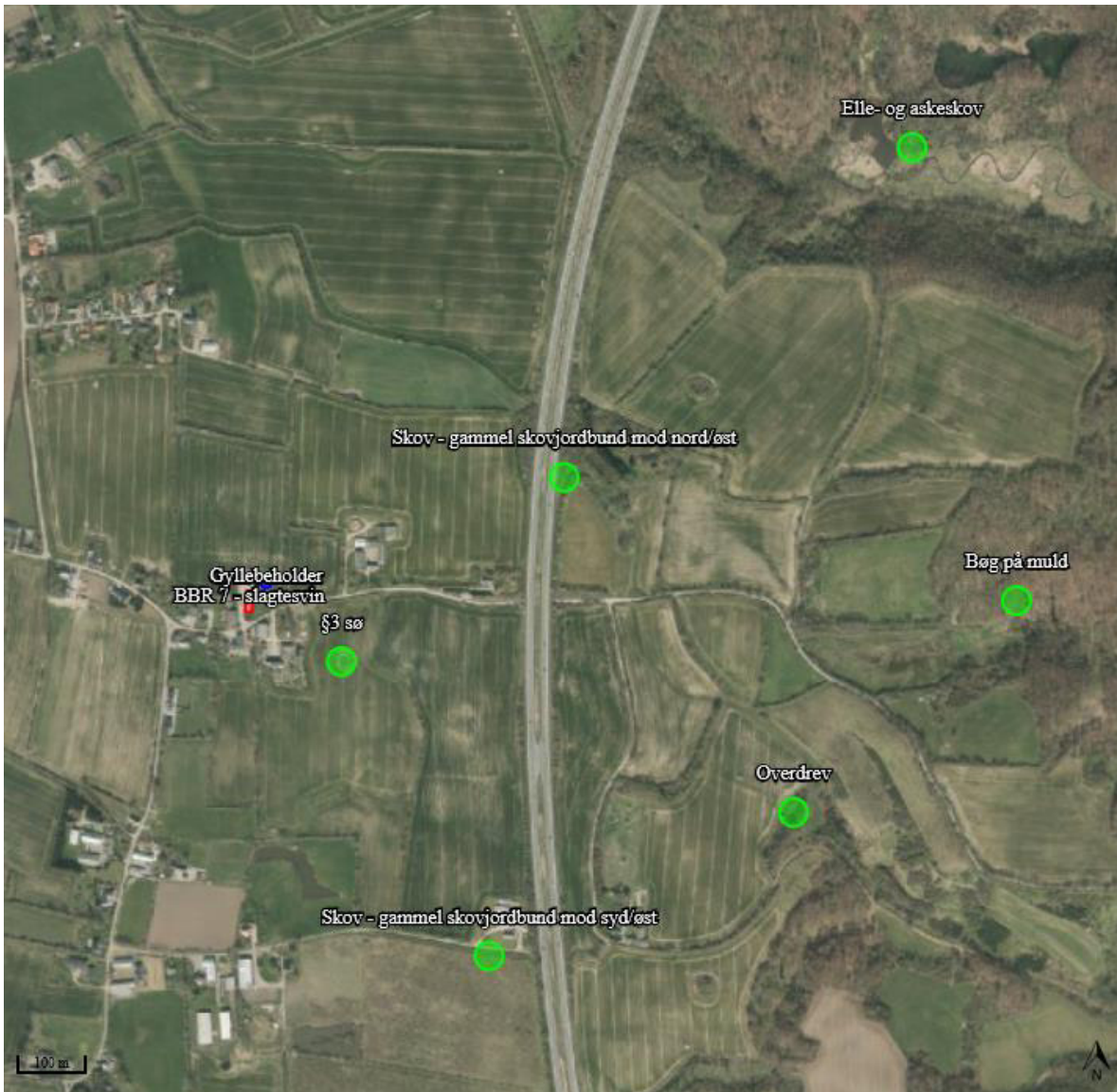
Ammoniakemissionen fra stalde og opbevaringslagre på Hundeklemmevej 4 fremgår af Tabel 4. Den totale ammoniakemission fra husdyrbruget er identisk i alle tre drifter 536,3 kg N/år, da der i ansøgningen ikke er tale om ændringer af de eksisterende anlæg.

Drifttype:	Ammoniakemission fra staldafsnit (kg NH <sub>3</sub> -N/år)	Ammoniakemission fra lagre (kg NH <sub>3</sub> -N/år)	Ammoniakemission fra husdyrbruget (kg NH <sub>3</sub> -N/år)
Ansøgt drift	441,0	95,3	536,3
Nudrift	441,0	95,3	536,3
8 års-drift	441,0	95,3	536,3

Tabel 4: Ammoniakemission fra staldafsnit, opbevaringslagre og totalt fra husdyrbruget. Tabel: Husdyrgodkendelse.dk

De nærmeste naturtyper i forhold til husdyrbruget er udpeget, og fremgår af Figur 2 (samt figur 2, 3, 4 og 5).





Figur 2: Kortudsnit der viser de ammoniak-beregningspunkter der er angivet i husdyrgodkendelse.dk til kategori 1-, 2- og 3-natur. Kort: husdyrgodkendelse.dk

Husdyrbrugets ammoniakemission må ikke give anledning til væsentlige påvirkninger af naturområder, der er beskyttede af europæisk lovgivning (Natura 2000 områder). Der må heller ikke ske påvirkning af naturområder, der er beskyttet af dansk lovgivning eller som kan være leve- eller ynglelokaliteter for særligt beskyttede dyrearter (bilag IV arter).

I tabel 5 ses de specifikke krav for maksimal total- og merdeposition af ammoniak til kategori 1 og 2 natur, samt krav der kan stilles til kategori 3 natur.

Ammoniakfølsom natur	Beskrivelse	Krav
Kategori 1	Ammoniakfølsomme Natura 2000-naturtyper uanset størrelse jf. bilag 3 pkt. D i bekendtgørelse om godkendelse og tilladelse m.v. af husdyrbrug hvis de er beliggende inden for et Natura 2000 område og er omfattet af udpegningsgrundlaget og kortlagt, samt heder og overdrev inden for et Natura 2000 område som er omfattet af § 3 i NBL1 (dvs. større end 2.500 m <sup>2</sup> )	Max. Totaldeposition (stald og lager) afhængig af antal husdyrbrug i nærheden*):  0,2 kg N/ha/år ved > 1 husdyrbrug 0,4 kg N/ha/år ved 1 husdyrbrug 0,7 kg N/ha ved 0 husdyrbrug.
Kategori 2	Ammoniakfølsomme naturtyper som ligger udenfor Natura 2000 område: højmoser, lobeliesøer, heder der i sig selv er større end 10 ha og omfattet af § 3 i NBL og overdrev der i sig selv er større end 2,5 ha og omfattet af § 3 i NBL.	Max. totaldeposition på 1,0 kg N/ha pr. år.
Kategori 3	Ammoniakfølsomme naturtyper der ikke er omfattet af kategori 1 og 2 og som ligger uden for Natura 2000 område i form af heder, moser og overdrev der er omfattet af § 3 i NBL samt ammoniakfølsomme skove.  For at være ammoniakfølsom skal skove være større end 0,5 ha og mere end 20 m bred og bevokset med træer, der danner eller inden for et rimeligt tidsrum vil danne en sluttet skov af højstammede træer og  1) hvor der har været skov på arealet i lang tid (i størrelsesorden mere end ca. 200 år), så der er tale om gammel »skovjordbund«, 2) hvor skoven er groet frem af sig selv på et naturareal, fx tidligere hede, mose eller overdrev, så jordbunden ikke har været dyrket mark inden for en periode svarende til perioden for gammel »skovjordbund« (dvs. i størrelsesorden mere end ca. 200 år), eller 3) hvor der i skoven er forekomst af naturskovindikerende eller gammelskovsarter, som er medtaget på listen "Arter, der er brugt ved prioritering af naturmæssigt særligt værdifulde skove omfattet af § 25 i lov om skove" og arterne har væsentlig, definerende betydning for skovens naturværdi.	Kommunen vurderer konkret, om der skal fastsættes vilkår om max. merdeposition, og hvad det nødvendige krav til max. deposition skal være. Kravet må dog ikke være under en max. merdeposition på 1,0 kg N/ha pr. år
Beskyttede naturtyper der ikke hører under Kategori 1-3, men som efter en konkret vurdering, er ammoniakfølsomme.	Kan fx være enge, standenge og søer	
<p>* Antallet af husdyrbrug ud over det ansøgte opgøres på følgende måde (kumulationsmodel):            Antal husdyrbrug med en emission på mere end 150 kg NH<sub>3</sub>-N pr. år indenfor 200 m            Antal husdyrbrug med en emission på mere end 450 kg NH<sub>3</sub>-N pr. år indenfor 200-300 m            Antal husdyrbrug med en emission på mere end 750 kg NH<sub>3</sub>-N pr. år indenfor 300-500 m            Antal husdyrbrug med en emission på mere end 1.500 kg NH<sub>3</sub>-N pr. år indenfor 500-1.000 m            Antal husdyrbrug med en emission på mere end 5.000 kg NH<sub>3</sub>-N pr. år indenfor 1.000-2.500 m</p>		

Tabel 5: Krav til maksimal total- og merdeposition af ammoniak

### Kategori 1 natur

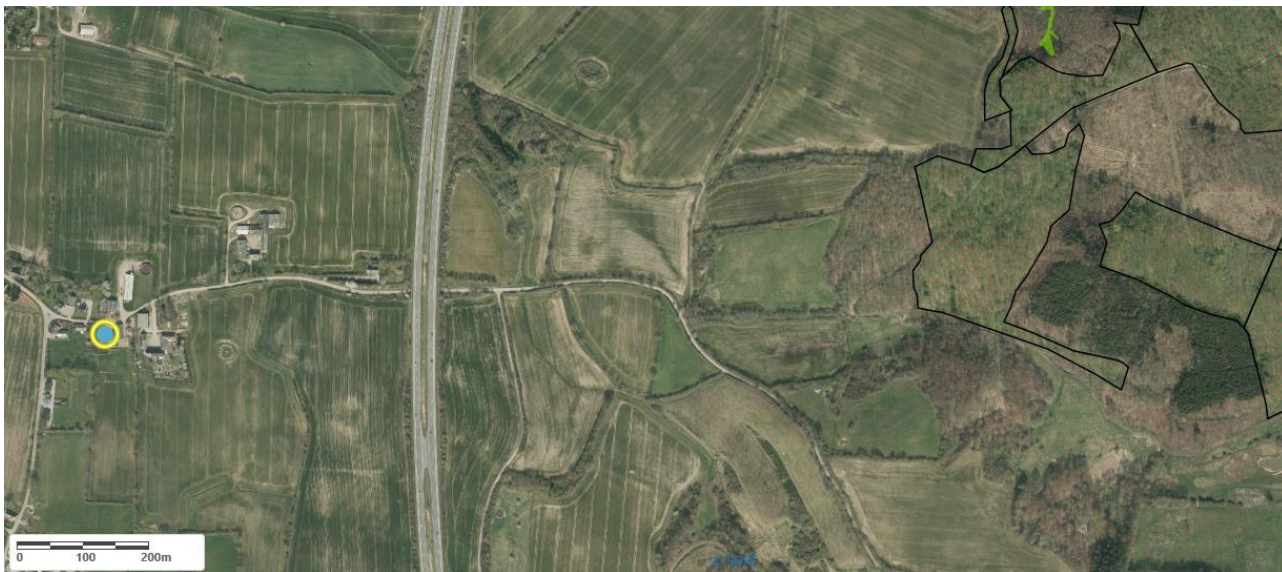
Det nærmeste kategori 1 natur som indgår i Natura2000 område er Bolderslev og Uge skov der ligger ca. 1,2 km øst for husdyrbruget.

I ansøgningssystemet er der udpeget 2 punkter til kategori 1-natur (se figur 3). De nærmeste udpegede punkter har en totaldeposition på 0,0 kg N/ha/år. Da de udpegede punkter har en totaldeposition under 0,2

<sup>1</sup> Bekendtgørelse af lov om naturbeskyttelse LBK nr 1122 af 03/09/2018



kg N/ha/år, er det ikke udsøgt hvorvidt der ligger andre husdyrbrug der kan give kumulation til kategori 1 områderne.



Figur 3: Kortudsnit der viser de ammoniak-beregningspunkter der er angivet i husdyrgodkendelse.dk til kategori 1 natur. Kort: arealinformation.dk

**Kategori 2 natur** Syd/øst for ejendommen ved Søst skov er der registeret et overdrev, der er kategori 2 natur (se figur 4). Overdrevet ligger cirka 895 meter fra husdyrbruget. Overdrevet modtager 0,0 kg NH<sub>3</sub>-N/ha/år i totaldeposition. Beskyttelsesniveauet på 1 kg N/ha pr. år er overholdt.



Figur 4: Samtlige ammoniakdepositions-beregningspunkt for kategori 2 natur. Kort: arealinformation.dk

### Kategori 3 natur og § 3 områder

Af figur 5 nedenfor, fremgår de nærmeste kategori-3 naturområder, som er gammel skovjordbund, samt det nærmeste § 3 område angivet.



Figur 5: Ammoniakdepositionsberegningsskemaer for kategori 3 natur og §3 natur tæt ved ejendommen, ansøgningsskema 220874. Kort: arealinformation.dk

Da den samlede meremission for 8 årsdriften og nudriften er 0,0 kg NH<sub>3</sub>-N/år, er den beregnede totaldeposition til Kategori 3 naturen på henholdsvis 0,0 og 0,1 kg NH<sub>3</sub>-N/år.

Det nærmeste § 3 område, er en sø beliggende øst for ejendommen. §3 søen har en merdeposition på 0,4 kg NH<sub>3</sub>-N/år.

### Bilag IV arter

Den nærmeste registrering af Bilag IV-arter er registreret ca. 1,15 km fra ejendommen mod øst, hvor der er registreret henholdsvis bjergsalamander og stor vandsalamander. Oplysninger om bilag IV er fundet på Aabenraa Kommunes GIS-kort og naturdatabasen

Nedenfor ses de beregnede ammoniakdepositioner til de udpegede naturområder (tabel 6).



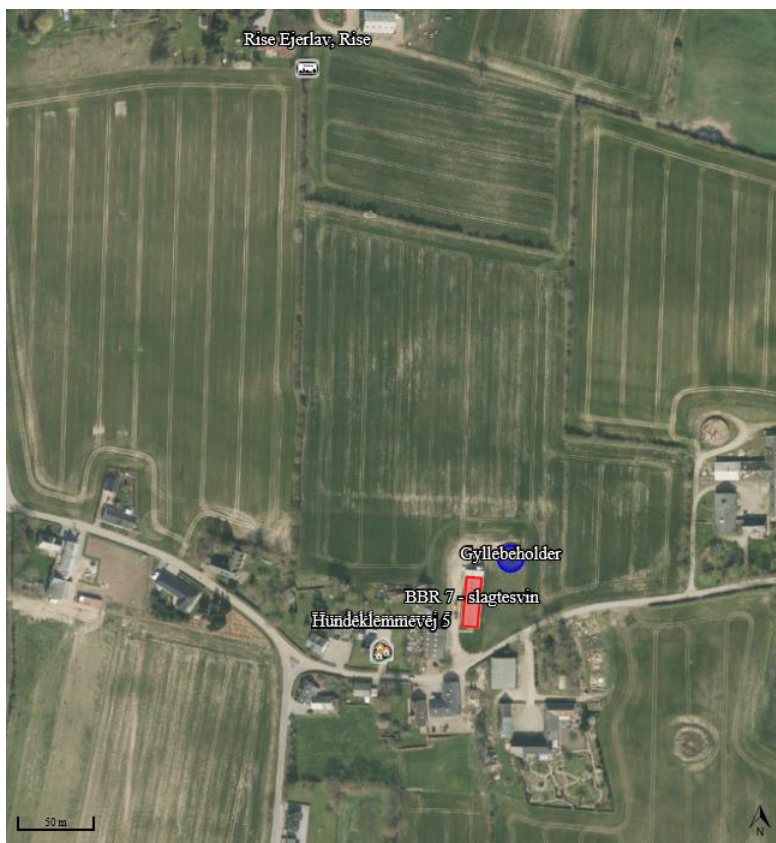
Skov - gammel skovjordbund mod syd/øst	Kategori 3	Ansøger	0	S	0,0	0,0	0,0	▼
Skov - gammel skovjordbund mod nord/øst	Kategori 3	Ansøger	0	S	0,0	0,0	0,1	▼
§3 sø	Kategori 3	Ansøger	0	V	0,0	0,0	0,4	▼
Overdrev	Kategori 2	Ansøger	0	Mk	0,0	0,0	0,0	▼
Elle- og askeskov	Kategori 1	Ansøger	0	S	0,0	0,0	0,0	▼
Bøg på muld	Kategori 1	Ansøger	0	S	0,0	0,0	0,0	▼

Tabel 6: Oversigt over merdeposition og total deposition kg N/ha/år. Tabel: Husdyrgodkendelse.dk

## 2.6 Lugtmission (B6, B4)

Nærmeste lugtberegningsspunkter er udpeget i skema 220874 i Husdyrgodkendelse.dk, se figur 6Figur.

Der er ikke kumulation i forhold til lugt fra andre husdyrbrug indenfor 100 meter fra nærmeste nabo. Der er kumulation med 1 husdyrbrug, Hundeklemmevej 7, som også ligger indenfor 300 meter fra samlet bebyggelse, mens der ikke er husdyrbrug indenfor 300 meter fra byzone.



Figur 6: Nærmeste nabo, samlet bebyggelse og byzone

Nærmeste nabo uden landbrugspligt er Hundeklemmevej 5. Mens nærmeste samlet bebyggelse ligeledes udløses af Hundeklemmevej 5. Den nærmeste byzone er Rise Ejerlav, Rise.

Geneafstanden til samlet bebyggelse er ikke overholdt, hvorfor der søges om at gøre brug af dispensationsmuligheden jf. husdyrgodkendelsesbekendtgørelsens §33.

## 2.7 Øvrige emissioner og gener (B7, D1b)

Husdyrbruget er beliggende ca. 170 m fra nærmeste husdyrbrug på Hundeklemmevej 7. Der sker ingen ændring eller udvidelse af husdyrbruget, men udelukkende en forlængelse af maskinhuset. Afstanden taget i betragtning forventes det ikke, at der opstår kumulative effekter med hensyn til emissioner og gener fra andre husdyrbrug.

### 2.7.1 Støj (B7, D1b)

Støjgener vil være uændret i forhold til nudriften. Generelt vil der forekomme støj i forbindelse med transport af dyr, foder og gylle. Der er naturlig ventilation i stalden, hvorfor der ikke opleves støj fra ventilationsanlæg, men derimod kan det forventes et højere støjniveau fra dyreholdet. Der sker dog ingen ændringer af staldanlægget, hvorfor støjniveauet fra dyreholdet er uændret. En forlængelse af maskinhallen vil medføre flere maskiner på ejendommen, men antallet af kørsler er uændret, da ansøger tidligere har skulle hente maskiner på en anden adresse, for at køre tilbage og drive markerne omkring ejendommen.

### 2.7.2 Rystelser og vibrationer (B7, D1b)

Det vurderes, at der kan ske mindre rystelser i forbindelse med markarbejde, hvor der køres med traktor og markredskaber. Ligesom transport af dyr samt foder kan medføre rystelser/vibrationer. Hyppigheden vil dog være uændret, da antallet af kørsler ikke øges.

### 2.7.3 Støv (B7, D1b)

Arealerne omkring husdyrbruget er delvis græs og grus. Støv vil primært forekomme i forbindelse med markdriften i meget tørre perioder, samt ved kørsler med lastbiler i forbindelse med levering af foder samt ind- og udlevering af svin, hvor sand kan hvirvles op.

Foder leveres og opbevares til lukket silo.

### 2.7.4 Lys (B7, D1b)

Der er ingen udvendig belysning på driftsbygningerne, dog sidder der en lampe med sensor ved indgangen til forummet.

Der er kun lys i staldene i forbindelse med pasning af dyrene.

## 2.7.5 Skadedyr (B7)

Der er ingen fluebekæmpelse på ejendommen, mens rottebekæmpelsen sker af kommunen efter behov.

## 2.7.6 Transporter (B7)

Al transport i forbindelse med husdyrbruget sker via indkørslen fra Hundeklemmevej mellem maskinhal og stalden.

Tunge transport	Nudrift antal/år	Ansøgt drift antal/år
Indkørsel af foder (færdigfoder)	20	20
Husdyr til og fra ejendommen	16	16
Udkørsel af gylle (traktor og gyllevogn, kapacitet til 25 tons)	36	36
Afhentning af døde dyr (lastbil) døde dyr afhentes dagen efter dyret er dødt.	20	20
<b>Maksimalt i alt</b>	<b>92</b>	<b>92</b>

Tabel 7 Skønnede antal transport til- og fra husdyrbruget

Som tidligere beskrevet, vil en forlængelse af maskinhallen medføre flere maskiner på ejendommen. Der vil dog ikke ske en forøgelse af antallet af kørsler, da markerne omkring ejendommen drives uændret.

## 2.8 Reststoffer, affald og naturressourcer (B8)

### 2.8.1 Døde dyr (B8)

Døde dyr placeres ved maskinhusets syd/vestlige hjørne. Dyrene opbevares på spalter og overdækkes med kadaverkappe indtil afhentning.

### 2.8.2 Affald (B8)

Herunder er oplistet husdyrbrugets affaldstyper, opbevaringssteder, transportører, modtageanlæg samt skønnede årlige affaldsmængder.

Affaldstype	Opbevaringssted	Transportør	Modtageanlæg	Mængder
<b>Olie- og kemikalieaffald:</b>				
Spildolie	Maskinhus	Marius Pedersen	Marius Pedersen	
Olie- og brændstoffiltre	Maskinhus	Ansøger	Genbrugsplads	
Spraydåser	Stald/maskinhus	Ansøger	Genbrugsplads	
Batterier – alle typer	Maskinhus	Ansøger	Genbrugsplads	
<b>Fast affald:</b>				
Kanyler/medicinrester/emballage	Stald	Ansøger	Genbrugsplads	
Tom emballage (papir/pap)	Maskinhal	Ansøger	Genbrugsplads	
Tom emballage (plast)	Maskinhal	Ansøger	Genbrugsplads	

Lysstofrør og elsparepærer	Maskinhus	Ansøger	Genbrugsplads	
Jern og metal	Maskinhus	Ansøger	Genbrugsplads	

Tabel 8, Affaldshåndtering og forventede mængder

Spildolie og oliefiltre m.m. fra maskiner opbevares i maskinhallen, hvor der er støbt gulv og opkant omkring spildolien, så eventuelt spild kan observeres. Kanyler opbevares i stalden i lukket kanyleboks.

Alt affald opbevares i maskinhallen, husdyrbruget er ikke tilmeldt nogen indsamlingsordning. Affaldet sorteres med henblik på genanvendelse (se bilag 5).

### 2.8.3 Olie- og kemikalier (B7 og B8)

Fra ejendommen drives markbruget, hvorfor der forekommer både dieselolie og kemikalier på ejendommen (se placering, bilag 5).

Der er opstillet en dieselolietank i den syd/østlige ende af maskinhallen, dieselolietanken er afgrænset med en opkant, så eventuelle utætheder observeres og spild kan opsamles.

Kemikalier opbevares i en aflåst fryser i bygning 3, se placering bilag 5.

### 2.8.4 Råvarer (B7)

Der benyttes kun de råvarer der er brug for. Der fodres med færdigblandet tørfoder leveret af foderstofforretning, se bilag 5.

Vand behandles i et særskilt punkt nedenfor.

### 2.8.5 Energiforbrug (B8)

Der anvendes primært el til belysning, gyllepumpe, drift af foderanlæg og øvrige elektriske maskiner samt forbrug i stuehuset.

Der er naturlig ventilation i stalden, hvorfor der ikke bruges energi til opvarmning og ventilation.

Nuværende forbrug er skønnet ud fra aktuelle forbrugstal.

Type	Nuværende forbrug	Forbrug efter
El	ca. 7.000 kWh	ca. 7.000 kWh
Dieselolie	3.500 l	3.500 l

Tabel 9: Energiforbrug før og efter.

Der forventes ingen ændringer i energiforbruget. Stuehuset opvarmes med træpiller.



## 2.8.6 Vandforbrug (B8)

Vand benyttes primært til drikkevand til dyr, vask af stalde, sanitære forhold, forbrug i boligen og vand til marksprøjtning.

Type	Forbrug pt	Forbrug efter
Drikkevand, vaskevand, forbrug i bolig m.m.	ca. 1.300 m <sup>3</sup>	ca. 1.300 m <sup>3</sup>
I alt	ca. 1.300 m <sup>3</sup>	ca. 1.300 m <sup>3</sup>

Tabel 10: Vandforbrug før og efter.

Staldanlægget og stuehuset forsynes med vand fra Rise Vandværk. Der er ingen markvandingstilladelser i forbindelse med driften af markerne.

Der forventes ingen ændringer i vandforbruget.

I følge normtal fra Seges forventes forbruget af vand at ligge i niveauet mellem 850 og 1.454 m<sup>3</sup> for en produktion med 1.700 slagtesvin/år. Der er ikke et separat vandur knyttet til driften, hvorfor vandforbruget opgøres samlet.

Der er i stalden opsat drikkekopper, der begrænser unødvendigt vandspild.

## 2.8.7 Spildevand og restvand (B8)

Der er ingen vaskeplads på ejendommen, ligesom der ikke er arealer med fast belægning, hvorfra der skal opsamles regnvand. Ind-/udleveringsrampen har afløb til staldens gyllesystem. Alt tag- og overfladevand føres til drænen, der løber ud i Sivkær (Strøm jf. kommunens regulativ), beliggende ca. 310 m mod syd. Alt restvand fra stalden ledes til gyllebeholderen.

Tagvandet fra maskinhallen bliver ledt via nedløbsrør og derfra videre ud på jorden. Dette vil også gøre sig gældende for forlængelsen af maskinhallen.

Det sanitære spildevand fra boligen ledes til offentlig kloak. Der er ikke toiletforhold i forbindelse med stalden.

## 2.9 Forurenings- og genebegrænsende tiltag (B7)

Husdyrbrugets daglige tiltag for at begrænse forurening og gener er beskrevet under punkterne 2.7 - 2.8.

Den største risiko for uheld, der kan give anledning til en akut forurening er udslip af gylle. Stald, gyllekanaler og gyllebeholder er etableret med tætte og stabile bunde og sider, og der er tilstrækkelig opbevaringskapacitet til husdyrbrugets gylle (se punkt 2.1.2). Gyllebeholderen er desuden omfattet af 10 års beholderkontrol og bliver kontrolleret løbende. Der er cirka 160 meter fra gyllebeholderen til nærmeste sø, der ligger placeret mod syd/øst. Søen ligger lavere end gyllebeholderen, men et eventuelt udslip vil skulle passere Hundeklemmevej, som ligger højere end både gyllebeholder og sø, hvorfor det ikke vurderes at udgøre en væsentlig risiko.

Skulle der ske uheld er der følgende materiel til rådighed på ejendommen, til at hindre et uheld:

- Rendegraver
- Halmballer (placeret ved naboen)

Der er ingen afløbsriste i nærheden af gyllebeholderen.

Når gylletanken tømmes for gylle, sker det med gyllevogn som har læssekran med tilbageløb.

Olieprodukter og kemikalier opbevares indendørs i rum uden afløb. I maskinhallen hvor olietank og spildeolie står, er der en opkant, der mindsker risiko for forurening.

## 2.10 Forslag til egenkontrol (B7)

Ansøger har ingen forslag til egenkontrol. Der stilles ikke krav om BAT, da husdyrbrugets ammoniakemission er under 750 kg NH<sub>3</sub>-N/år.

## 2.11 BAT-Ammoniakemission (B9)

BAT-niveauet beregnes i Husdyrgodkendelse.dk, og forudsætningen for BAT-beregning i denne godkendelse, tager afsæt i, at der ikke sker ændringer i de eksisterende staldafsnit.

Husdyrbruget ligger under grænsen for BAT på 750 kg NH<sub>3</sub>-N/år, hvorfor der ikke er vurderet på BAT i denne ansøgning.

Den faktiske emission fra husdyrbruget er 536 kg NH<sub>3</sub>-N/år (se tabel 11).

	Stalde	Lagre	Total
Samlet BAT krav (kg NH <sub>3</sub> -N /år)	441	95	536
Faktisk emission (kg NH <sub>3</sub> -N /år)	441	95	536
Forskel (kg NH <sub>3</sub> -N /år)	-	-	0
Vejledende BAT Overholdt?	-	-	Ja

Tabel 11: Samlet BAT beregning. Tabel: Husdyrgodkendelse.dk

## 2.12 Grænseoverskridende virkninger (B10)

Det vurderes, at der ingen grænseoverskridende virkninger er, idet anlægget ligger placeret langt fra kommune- og landegrænser.

## 2.13 Oplysninger om konsulenten (A4)

Ansøgningen er udarbejdet af jordbrugsteknolog Sanne Petersen, LandboSyd, som har arbejdet med landbruget og dets miljøforhold siden 2013, dels i landbruget og senere som kommunal miljøsagsbehandler og nu som miljørådgiver i landboforeningen LandboSyd.

### 3. Konklusion

Sammenfattende vurderes det, at den ansøgte udvidelse/ændring af husdyrbruget på Hundeklemmevej 4 ikke vil medføre væsentlig direkte eller indirekte påvirkning af det omgivende miljø. Aabenraa Kommune kan ved fastsættelse af normale driftsvilkår for ejendommen fastholde husdyrbruget på de ansøgte tiltag, samt opsætte vilkår for indgreb såfremt husdyrbruget mod forventning medfører forøgede gener for omgivelserne.

### 4. Bilag

Bilag 1: Oversigtskort over husdyrbruget Hundeklemmevej 4, 6230 Rødekro

Bilag 2a: Oversigtskort over maskinhal

Bilag 2b: Tegninger af maskinhal (forlængelsen)

Bilag 3a: Situationsplan over produktionsarealer

Bilag 3b: Beregning af produktionsarealer

Bilag 4: Beregning af opbevaringskapacitet

Bilag 5: Oversigtskort over ejendommens miljøforhold