



§ 16 b miljøtilladelse

Branebjerg 21, 5471 Søndersø

Forfatter: Nordfyns Kommune
Godkendt den 23. marts 2022
Dokument nr. D2022-23132
Sags nr. S2022-24507



nordfyns
kommune

Indhold

Datablad	2
Miljøtilladelse.....	3
Baggrund	3
Resumé.....	4
Afgørelse.....	4
Vilkår for godkendelsen	4
Øvrige bestemmelser	8
Partshøring	9
Retsbeskyttelse	9
Udnyttelsesfrist og bortfald.....	9
Klagevejledning	9
Offentliggørelse.....	10
Miljøteknisk redegørelse	13
Driftsmæssig sammenhæng med andre husdyrbrug	13
Beliggenhed og planmæssige forhold	13
Indretning.....	16
Produktion og drift	16
Risiko for uheld og minimering heraf.....	17
Forurening og gener fra husdyrbrugets anlæg.....	18
Affald.....	23
Gødningsproduktion og håndtering.....	24
Ammoniakemission fra staldanlæg til naturområder	25
Bilag IV-arter	28
Bedste tilgængelige teknik.....	29
Konklusion på BAT	31
0-alternativet og alternative muligheder	31
Ændringer i ejerforhold.....	31
Ophør af produktionen	32
Kommunens samlede vurdering	32
Litteratur.....	33
Bilag 1. Staldtegninger med produktionsarealer.....	35
Bilag 2: Kort over kategori 1- og 2-naturområder.....	40
Bilag 3: Kort over kategori 3-naturområder.....	41
Bilag 4 Resultat af lugtberegningen fra Miljøstyrelsens ansøgningssystem.....	42

Datablad

Ansøger	Rune Jeppesen Hansen
Bedriftens adresse	Branebjerg 21 5471 Søndersø
Gårdens navn	-
Matrikelnummer	12a, Gamby By, Hårslev
Virksomhedens art	Svineproduktion
Listebetegnelse	§ 16 b – miljøtilladelse af landbrug
Ejer	Rune Hansen Branebjerg 21 5471 Søndersø
CVR-nummer	19 72 41 74
CHR-nummer	90587
P-nummer	10 03 95 12 00
Kontaktperson	Rune Hansen Branebjerg 21 5471 Søndersø
Konsulent	Velas I/S Trigevej 20 8382 Hinnerup v/Jan Brochstedt Olsen Afdeling: Damsbovej 11 5492 Vissenbjerg jbr@velas.dk
Tilsynsmyndighed	Nordfyns Kommune

Miljøtilladelse

Baggrund

Rune Hansen driver en svineproduktion på Branebjerg 21, 5471 Søndersø. Ejendommen har en godkendelse fra 3. maj 2017 til en produktion på i alt 550 årssøer, 18.600 smågrise (7,0-30 kg) og 530 slagtesvin (30-107 kg), svarende til 221 dyreenheder (DE). Den 3. februar 2022 er der søgt om at få det eksisterende staldanlæg og produktion godkendt efter de nyeste regler. Der er ikke søgt om ændringer i denne forbindelse.

Jf. Husdyrgodkendelsesbekendtgørelsen (nr. 2225 af 27. november 2021) § 30, skal Kommunen se på produktionen og vurdere virkningen af det ansøgte gennem to beregninger. Dette er lovbestemt og sikre en vurdering af husdyrproduktionens påvirkning af det omgivende miljø over en længere periode.

- Kommunen skal vurdere det ansøgte i forhold til produktionen for 8 år siden (8-års-driften).
- Kommunen skal også vurdere det ansøgte i forhold til den nuværende tilladte drift.

I denne ansøgning er den eksisterende drift (nudriften) og ansøgt drift, den samme. Udgangspunktet i begge beregninger er derfor ovenstående tilladte dyrehold fra 2017. Produktionen for 8 år siden er 500 årssøer, 12.600 smågrise (7-30 kg) og 1.400 slagtesvin (30-102 kg).

Før 2017 blev tilladelser og godkendelser givet i forhold til et antal dyr og deres vægt, samt typen af dyr (f.eks. smågrise/slagtesvin) og anvendte gulvtyper.

Med den lov der gælder nu, skal tilladelser og godkendelser gives til et antal m² produktionsareal, til dyretypen samt til anvendte gulvtyper. For at ansøger kan anvende det obligatoriske ansøgningsystem (husdyrgodkendelse.dk), skal produktionsarealet i den eksisterende drift fastlægges, ligesom det skal fastlægges for 8-års-driften. Der er bygget en smågrisestald til siden for 8 år siden, hvorfor produktionsarealet er ens for den ansøgte drift og nudriften, mens arealet for smågrisene på 191 m², som dækker smågrisestalde, ikke eksisterede i 8-års-driften. Se oversigtskort på bilag 1.

Det samlede produktionsareal udgør 268 m² til slagtesvin, 964 m² til smågrise og 1.413 m² til søer. Med det ansøgte sker der ingen ændringer i produktionsarealet, i dyretypen eller i gulvtypen.

Husdyrbruget er ikke driftsmæssigt, teknisk og forureningsmæssigt forbundet med et andet husdyrbrug. Ansøgningen omfatter derfor alene adressen Branebjerg 21, 5471 Søndersø.

Det ansøgte projekt er omfattet af Bekendtgørelse af lov om husdyrbrug og anvendelse af gødning m.v., nr. 520 af 1. maj 2019 og skal godkendes efter lovens § 16 b.

Resumé

Rune Hansen har den 3. februar 2022 via Landboforeningen Velas I/S søgt miljøtilladelse efter de nyeste regler til det eksisterende uændrede staldanlæg og produktion. Der er søgt om miljøtilladelse efter § 16 b i Husdyrbrugloven (nr. 520 af 1. maj 2019). Ansøgningen giver lov til at fylde staldene indenfor rammerne i anden lovgivning bl.a. dyreværnsloven.

Afgørelse

Nordfyns Kommune godkender hermed husdyrproduktionen på i alt 2.645 m² produktionsareal fordelt med 1.413 m² med dyretypen søer, 964 m² med smågrise og 268 m² med slagtesvin på adressen Branebjerg 21, 5471 Søndersø.

Nordfyns Kommune finder, at svineproduktionen på Branebjerg 21, 5471 Søndersø kan drives på en miljømæssig forsvarlig måde.

Afgørelsens grundlag

Miljøgodkendelsen bygger på ansøgning i Husdyrgodkendelse.dk, ansøgningskema med nummer 232998, version 1, inklusive bilag der er fremkommet i forbindelse med sagsbehandlingen. Derudover ligger Miljøstyrelsens vejledninger til grund for denne afgørelse.

Afgørelsens indhold

Miljøgodkendelsen indeholder vilkår for virksomhedens drift, indretning og kontrol, der har til hensigt at beskytte naboer og det omgivende miljø.

Miljøgodkendelsen indeholder nærværende afgørelse med vilkår, en miljøteknisk redegørelse med vurdering af udvidelsen og dens miljømæssige påvirkninger af naturen, miljøet og naboer.

Afgørelsens begrænsninger

Virksomheden må ikke udvides eller ændres bygnings- eller driftsmæssigt på en måde, der indebærer forøget forurening, før udvidelsen eller ændringen er godkendt af Nordfyns Kommune.

Vilkår for godkendelsen

Miljøgodkendelsen meddeles på følgende vilkår:

Vilkår

Produktion

1

Produktionens omfang

Godkendelsen omfatter i alt 2.645 m² produktionsareal fordelt med:

- Stald Slagtesvin: 268 m² med slagtesvin på drænet gulv og spalter
- Stald 1: 326 m² med golde og drægtige søer, løsgående på delvis spaltegulv
- Stald 2: 102 m² med golde og drægtige søer, individuelt opstaldet på delvis spaltegulv og 215 m² golde og drægtige søer, løsgående på delvis spaltegulv

- Stald 3: 61 m² med golde og drægtige søer, individuelt opstaldet på delvis spaltegulv og 222 m² med golde og drægtige søer, løsgående på delvis spaltegulv
- Stald 4: 305 m² med diegivende søer i kassestier på delvis spaltegulv
- Stald 5: 182 m² med diegivende søer i kassestier på delvis spaltegulv
- Stald 6: 211 m² med smågrise i toklimastald på delvis spaltegulv
- Stald 7: 562 m² med smågrise i toklimastald på delvis spaltegulv
- Stald Smågrisestald: 191 m² med smågrise i toklimastald på delvis spaltegulv

Produktionsarealet i de enkelte staldafsnit skal placeres som vist på bilag 1. Der må ikke gå grise andre steder end de skraverede områder. Produktionen må på intet tidspunkt overstige de begrænsninger, der følger af anden lovgivning.

2 Placering af staldafsnit

Staldafsnittene samt gødningsopbevaringslagrene skal være placeret som på nedenstående kortudsnit.



3 Kontrol af produktionens omfang

Til dokumentation for, at produktionen ligger indenfor godkendelsens rammer, kan tilsynsmyndigheden til enhver tid kræve adgang til staldanlæg.

Der skal være dokumentation for produktionens drift i form af enten gødningsregnskab, produktionskontroller (E-kontrol) eller tilsvarende opgørelse over produktionen til dokumentation for dyretyperne på ejendommen. Dokumentationen skal fremvises på tilsynsmyndighedens forlangende indenfor en frist på 4 uger og dokumentationen skal gemmes i mindst 5 år.

Minimering af forurening

4 Uheld og driftsforstyrrelser

Virksomheden skal indrettes og drives så risikoen for forurening af jord, grundvand og overfladevand, er så lille som muligt.

Spild og andet ukontrolleret udslip af gylle og andre forurenende stoffer skal forhindres eller forebygges og skadernes omfang skal begrænses hvis der alligevel sker uheld.

5 **Begrænsning af lugtgener**

Hele ejendommen og dens omgivelser skal renholdes således, at lugtgener begrænses mest muligt.

6 **Lugtprøver**

Hvis tilsynsmyndigheden (Kommunen) vurderer, at eventuelle klager vedr. lugt fra virksomheden er velbegrundede, skal virksomheden for egen regning lade foretage en akkrediteret undersøgelse af forskellige lugtkilder. Hvis undersøgelsen viser at lugtgenegrænserne ikke er overholdt i forhold til denne miljøtilladelse, skal virksomheden for egen regning etablere tiltag således, at lugten udenfor staldene overholder lugtgenegrænserne. Lugtmåling kan maksimalt kræves én gang pr. år

7 **Støj**

Miljøstyrelsens retningslinjer for støj skal overholdes.

Støjgrænser:

Mandag-fredag kl. 7-18 (8 timer) Lørdag kl. 7-14 (7 timer)	Alle dage kl. 18-22 (1 time) Lørdag kl. 14-18 (4 timer) Søn- og helligdage kl. 7-18 (8 timer)	Alle dage kl. 22-7 (½ time)	Alle dage kl. 22-7 Maksimalværdi
55 dB(A)	45 dB(A)	40 dB(A)	55 dB(A)

Hvis tilsynsmyndigheden (Kommunen) vurderer, at eventuelle klager vedr. støj fra virksomheden er velbegrundede, skal virksomheden igennem et akkrediteret firma for egen regning eftervise, at de stillede støjkrav er overholdt. Er støjkravene ikke overholdt skal virksomheden etablere tiltag til reduktion af støj, så støjkravene er overholdt. Støjmåling kan maksimalt kræves én gang pr. år og skal foretages i overensstemmelse med miljøstyrelsens til enhver tid gældende vejledning om måling af ekstern støj fra virksomheder.

8 **Fluer**

Der skal gennemføres effektiv fluebekæmpelse i staldene, som minimum i overensstemmelse med retningslinjerne fra Statens Skadedyrslaboratorium.

9 **Skadedyr**

Der skal foretages en effektiv skadedyrsbekæmpelse (f.eks. rotter/mus). Forebyggelse skal ske gennem daglig oprydning af foderrester, sække mv. samt ved renholdelse af stier, gangarealer og foderrum. Konstateres skadedyr skal retningslinjerne for bekæmpelse jf. Århus Universitet følges.

10 **Hygiejne**

Ejendommen skal renholdes både indenfor og udenfor, så uhygiejnisk forhold undgås. Opbevaring af foder skal ske på en sådan måde, at der ikke opstår risiko for tilhold af skadedyr (bl.a. rotter m.v.).

Håndtering af husdyrgødning, olieprodukter, foderrester og lign. skal foregå, så spild undgås. Eventuelt spild skal opsamles med det samme.

11 **Affald**

Dokumentation for bortskaffelse af affald og farligt affald skal fremvises på tilsynsmyndighedens forlangende indenfor en frist på 4 uger. Dokumentationen skal gemmes i 5 år.

BAT

12 **BAT-Ammoniak**

Der stilles vilkår om en maksimal ammoniakemission på 3.099 kg NH₃-N pr. år.

Kravet overholdes via vilkår 1 (dyretyper, staldgulve).

Dokumentation for produktionsarealets størrelse, dyretyper, anvendte gulvtyper og staldindretning skal kunne fremvises på tilsynsmyndighedens forlangende indenfor en frist på 4 uger. Dokumentationen skal opbevares i minimum 5 år.

Miljøteknologi

13 **Hyppig gylleudslusning**

Der skal sluses gylle ud fra gyllekanalerne i slagtesvinestalden mindst hver 7. dag.

Udslusning skal foretages mellem kl. 8 og 16 og må ikke foretages på lørdage eller søn- og helligdage.

Der skal føres logbog over at hyppigheden af udslusningen udføres i overensstemmelse med ovenstående punkter. Registreringen skal opbevares på husdyrbruget i mindst fem år og forevises tilsynsmyndigheden på forlangende (straks).

Opbevaring og håndtering af husdyrgødning

14 **Påfyldningsplads for gylle**

Ved påfyldning af gylle skal der anvendes faste pumpesteder, som er indrettet med fast bund og afløb til gyllesystemet, således at alt spild ved påfyldning af gyllevogne opsamles.

Afløbet skal være dimensioneret således, at også større spild kan opsamles.

Etablering af påfyldningspladser skal kun ske ved ejede opbevaringsanlæg, der indgår i miljøgodkendelsen.

Et andet system der yder tilsvarende sikkerhed mod spild af gylle kan anvendes, hvis ejeren dokumenterer, at systemet ikke kan give anledning til spild af gylle udenfor gyllebeholderen.

- 15 **Opbevaring af husdyrgødning**
Overfladearealet af gyllebeholderne må maksimalt være 617 m² for gyllebeholder 1 og 617 m² for gyllebeholder 2.
- Andre vilkår**
- 16 **Miljøuheld**
Ved akut forurening af jord, overfladevand eller grundvand, skal Alarm 112 straks alarmeres. Det gælder blandt andet ved spild af gylle, ajle, ensilagesaft, møddingsvand, olie, benzin og kemikalier. Opdages der forurening, der ikke er opstået akut, skal kommunens afdeling for Teknik & Miljø kontaktes telefonisk i åbningstiden på 64 82 82 82. Ved tvivlstilfælde kontaktes Alarm 112.
- 17 **Ændringer**
Ændringer i ejerforhold (eller hvem der er ansvarlig for driften) skal meddeles tilsynsmyndigheden senest 8 dage efter ændringen. Inden etablering, udvidelse eller ændring af anlæg omfattende af bekendtgørelse af lov om husdyrbrug og anvendelse af gødning m.v. skal der indgives en anmeldelse til kommunalbestyrelsen jf. bekendtgørelse om godkendelse og tilladelse m.v. af husdyrbrug.
- 18 **Ophør af drift**
Ved ophør af driften, skal kommunen orienteres og virksomheden skal foretage oprydning i et sådan omfang, at forureningsfare undgås.

Øvrige bestemmelser

Der gøres i øvrigt opmærksom på at:

- **Olietanke**
Sløjfning af olietanke og etablering af nye olietanke på ejendommen skal meddeles kommunen på særlige skemaer eller via www.virk.dk.
- **Rengøring af ikke-produktionsarealer**
Arealer, som ikke er indregnet i produktionsarealet og hvor dyr opholder sig kortvarigt som f.eks. udleveringsrum, staldgange og lignende, skal rengøres effektivt, efter endt ophold.
Arealerne skal være effektivt rengjort senest:
 - 4 timer efter endt ophold på arealer, som dyrene har adgang til dagligt (f.eks. staldgange)
 - 12 timer efter ophold på arealer som dyrene ikke har adgang til dagligt (f.eks. udleveringsrum)
- **Affald**
Affald skal opbevares korrekt og bortskaffes efter Nordfyns Kommunes affaldsregulativ.

Bestemmelserne er lovbestemte og gældende for alle erhvervsmæssige husdyrproduktioner. Der gøres opmærksom på, at listen ikke er udtømmende.

Partshøring

Der er foretaget partshøring af 126 parter. Parterne er vurderet at være ejere, lejere og virksomheder inden for konsekvensradiusen for lugt beregnet i Miljøstyrelsens digitale ansøgningsystem. Konsekvensradius for denne ansøgning er 647 m.

Udkast til miljøgodkendelse er sendt i partshøring den 18. februar 2022. Partshøringsfristen er 2 uger.

Der er ikke indkommet partshøringsbemærkninger.

Retsbeskyttelse

Ifølge § 40 i bekendtgørelse af lov om husdyrbrug og anvendelse af gødning m.v. må tilsynsmyndigheden ikke meddele påbud eller forbud efter § 39 før der er forløbet 8 år efter meddelelsen af en godkendelse.

Tilsynsmyndigheden skal dog om nødvendigt meddele påbud eller forbud efter § 39, hvis

- 1) der er fremkommet nye oplysninger om forureningens skadelige virkning,
- 2) forureningen medfører miljømæssige skadevirkninger, der ikke kunne forudses ved godkendelsens meddelelse,
- 3) forureningen i øvrigt går ud over det, som blev lagt til grund ved godkendelsens meddelelse,
- 4) væsentlige ændringer i den bedste tilgængelige teknik skaber mulighed for en betydelig nedbringelse af emissionerne, uden at det medfører uforholdsmæssigt store omkostninger,
- 5) det af hensyn til driftssikkerheden i forbindelse med processen eller aktiviteten er påkrævet, at der anvendes andre teknikker.

Udnyttelsesfrist og bortfald

Tilladelsen skal udnyttes inden 6 år fra godkendelsesdatoen. Hvis kun en del af tilladelsen er udnyttet efter 6 år, bortfalder den del, der ikke er udnyttet.

Hvis en tilladelse efterfølgende ikke har været helt eller delvist udnyttet i 3 på hinanden følgende år, bortfalder den del af tilladelsen, der ikke har været udnyttet i de seneste 3 år. Udnyttelse anses her for at foreligge, når mindst 25 pct. af produktionsarealet har været driftsmæssigt udnyttet. Ved driftsmæssig udnyttelse forstås, at der på det pågældende areal produceres mindst 50 pct. af det mulige inden for rammerne af dyrevelfærdskrav eller andre relevante krav.

Klagevejledning

Afgørelsen er truffet af Nordfyns Kommune i medfør af kapitel 3 i bekendtgørelsen af lov om husdyrbrug og anvendelse af gødning m.v. nr. 520 af 1. maj 2019. Afgørelsen kan påklages til Miljø- og Fødevarerklagenævnet i henhold til § 76 i ovenstående bekendtgørelse.

De klageberettigede er: ansøger, miljøministeren og enhver med en individuel væsentlig interesse i afgørelsen. Endvidere er en række foreninger og organisationer klageberettigede. Hvis du ønsker at klage over denne afgørelse, kan du klage til Miljø- og Fødevarerklagenævnet. Klageportalen ligger på www.borger.dk og www.virk.dk.

Du logger på www.borger.dk eller www.virk.dk, ligesom du plejer, typisk med NEM-ID. Klagen sendes gennem Klageportalen til Nordfyns Kommune. En klage er indgivet, når den er tilgængelig for Nordfyns Kommune i Klageportalen.

Når du klager, skal du, som privatperson, betale et gebyr på kr. 900. Klager du på en virksomheds vegne er gebyret kr. 1.800. Du betaler gebyret med betalingskort i Klageportalen. Miljø- og Fødevarerklagenævnet skal som udgangspunkt afvise en klage, der kommer uden om Klageportalen, hvis der ikke er særlige grunde til det. Hvis du ønsker at blive fritaget for at bruge Klageportalen, skal du sende en begrundet anmodning til Nordfyns Kommune. Nordfyns Kommune videresender herefter anmodningen til Miljø og Fødevarerklagenævnet, som træffer afgørelse om, hvorvidt din anmodning kan imødekommes.

Klagen skal være modtaget hos Miljø- og Fødevarerklagenævnet **senest den 20. april 2022**.

En evt. klage har ikke opsættende virkning, medmindre Miljø- og Fødevarerklagenævnet bestemmer andet, hvorfor godkendelsen på eget ansvar kan udnyttes før klagefristen er udløbet i henhold til Husdyrbruglovens § 81, stk. 1.

Hvis afgørelsen påklages får ansøger besked.

Offentliggørelse

Tilladelsen offentliggøres ved annoncering på Nordfyn Kommunes hjemmeside den 23. marts 2022 og via Digital MiljøAdministration på <https://dma.mst.dk/>.

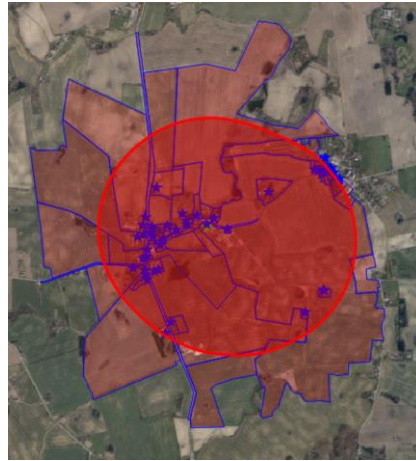
Følgende har fået meddelelse om udarbejdelse af godkendelsen:

- Rune Hansen, Branebjerg 21, 5471 Søndersø
- Velas I/S, Damsbovej 11, 5492 Vissenbjerg. Konsulent Jan Brochstedt Olsen. E-mail: jbr@velas.dk

Ejere og beboere på:

- Branebjerg 8, 5471 Søndersø
- Branebjerg 9, 5471 Søndersø
- Branebjerg 1, 5471 Søndersø
- Branebjerg 10, 5471 Søndersø
- Branebjerg 14, 5471 Søndersø
- Branebjerg 18, 5471 Søndersø
- Branebjerg 2, 5471 Søndersø
- Branebjerg 20, 5471 Søndersø
- Branebjerg 24, 5471 Søndersø
- Branebjerg 27, 5471 Søndersø
- Branebjerg 28, 5471 Søndersø
- Branebjerg 32, 5471 Søndersø
- Bogensevej 30, 5471 Søndersø
- Bogensevej 33, 5471 Søndersø
- Bogensevej 34, 5471 Søndersø
- Bogensevej 35, 5471 Søndersø
- Bogensevej 37, 5471 Søndersø
- Bogensevej 43, 5471 Søndersø
- Bogensevej 49, 5471 Søndersø
- Bogensevej 51, 5471 Søndersø
- Bogensevej 9, 5471 Søndersø
- Farsbøllevej 4, 5471 Søndersø
- Farsbøllevej 6, 5471 Søndersø
- Flytterupgyden 58A, 5471 Søndersø

- Branebjerg 4, 5471 Søndersø
- Branebjerg 40, 5471 Søndersø
- Branebjerg 46, 5471 Søndersø
- Branebjerg 48, 5471 Søndersø
- Branebjerg 49, 5471 Søndersø
- Branebjerg 5, 5471 Søndersø
- Branebjerg 50, 5471 Søndersø
- Branebjerg 51, 5471 Søndersø
- Branebjerg 52, 5471 Søndersø
- Branebjerg 53, 5471 Søndersø
- Branebjerg 54, 5471 Søndersø
- Branebjerg 56, 5471 Søndersø
- Bogensevej 32, 5471 Søndersø
- Bogensevej 14, 5471 Søndersø
- Bogensevej 15, 5471 Søndersø
- Bogensevej 18, 5471 Søndersø
- Bogensevej 20, 5471 Søndersø
- Bogensevej 21C, 5471 Søndersø
- Bogensevej 21A, 5471 Søndersø
- Bogensevej 23, 5471 Søndersø
- Bogensevej 22, 5471 Søndersø
- Bogensevej 26, 5471 Søndersø
- Bogensevej 27, 5471 Søndersø
- Bogensevej 29, 5471 Søndersø
- Flytterupgyden 58B, 5471 Søndersø
- Flytterupgyden 60, 5471 Søndersø
- Frigårdsvej 35, 5471 Søndersø
- Frigårdsvej 5, 5471 Søndersø
- Frigårdsvej 7, 5471 Søndersø
- Rugårdsvej 914, 5471 Søndersø
- Skovsgårdevej 35, 5471 Søndersø



Figur 1: Konsekvensradius

Virksomhed/virksomheder på:

- Bogensevej 30, 5471 Søndersø
- Bogensevej 49, 5471 Søndersø
- Branebjerg 1, 5471 Søndersø
- Branebjerg 24, 5471 Søndersø
- Flytterupgyden 58A, 5471 Søndersø
- Frigårdsvej 1, 5471 Søndersø
- Frigårdsvej 7, 5471 Søndersø
- Rugårdsvej 914, 5471 Søndersø

Andre interessenter

- Styrelsen for patientsikkerhed, Tilsyn og rådgivning Syd, Nytorv2, 1.sal, 6000 Kolding. E-post: sesyd@sst.dk
- Danmarks Naturfredningsforening, Masnedøgade 20, 2100 København Ø; e-post: dnnordfyn-sager@dn.dk
- Danmarks Naturfredningsforening Nordfyn, Leo Jensen. E-post: leo@leoni-daskomm.dk
- Friluftsrådet, Scandiagade 12, 2450 København SV. E-post fr@friluftsradaadet.dk og fynnord@friluftsradaadet.dk
- Danmarks Sportsfiskerforbund, Skyttegade 5, 7182 Bredsten. E-post: post@sportsfiskerforbundet.dk og lbt@sportsfiskerforbundet.dk

- Dansk Ornitologisk Forening, Vesterbrogade 140, 1620 København V. E-post til hovedforeningen: natur@dof.dk; E-post til lokalforeningen: nordfyn@dof.dk
- Det Økologiske Råd, Kompagnistræde 22, 3. sal, 1208 København K. E-post: info@ecocouncil.dk
- Miljøstyrelsen, Strandgade 29, 1401 København K. E-mail: mst@mst.dk

Denne afgørelse kan indbringes for domstolene indtil 6 måneder efter den dato, hvor afgørelsen bliver offentliggjort, jf. Husdyrbruglovens § 90.

Venlig hilsen

Mette Skjold Sørensen

Miljøsagsbehandler

tlf.nr.: 64 82 86 22

Mail: mss@nordfynskommune.dk

Miljøteknisk redegørelse

Den miljøtekniske redegørelse er en beskrivelse af husdyrbrugets beliggenhed, produktion og drift af anlæg og opbevaring af husdyrgødningen. Den miljøtekniske redegørelse er også beregninger på, og vurdering af påvirkningen af omgivelserne og miljøet. Redegørelsen bygger hovedsagligt på oplysninger fra ansøgningsmaterialet samt kommunens oplysninger i forbindelse med tilsyn. Beregningerne er foretaget i det digitale ansøgningssystem Husdyrgodkendelse.dk.

Driftsmæssig sammenhæng med andre husdyrbrug

Hvis et husdyrbrug er driftsmæssigt, teknisk og forureningsmæssigt forbundet med et andet husdyrbrug skal de godkendes samlet.

Miljøstyrelsens vejledning foreskriver: "Efter § 16 c skal husdyrbrug, der er teknisk, forurenings- og driftsmæssigt forbundne, godkendes eller tillades samlet. Det altovervejende udgangspunkt er, at hvert husdyrbrug skal vurderes og godkendes eller tillades hver for sig.

Hvis flere husdyrbrug indgår et driftsfællesskab og f.eks. har fælles anlæg, der ikke kan drives uafhængigt af hinanden, således at miljøpåvirkningerne ikke kan adskilles, vil husdyrbrugene som udgangspunkt skulle godkendes eller tillades samlet. Det er ikke nok, at husdyrbrugene er driftsmæssigt forbundne, hvis de ikke også er teknisk og forureningsmæssigt forbundne. Alle tre kriterier skal være opfyldt."

I denne ansøgning er der søgt en tilladelse efter ny lov til det eksisterende produktionsareal med samme dyretyper som der er i eksisterende drift og på samme gulvtype. Ejendommen har egen gyllebeholder, fodersystem, ventilationssystem og drives som en selvstændig enhed. En sammenhæng med et andet husdyrbrug er ikke nødvendig.

Ejendommen vurderes derfor ikke at være driftsmæssig, teknisk og forureningsmæssigt forbunden med andre husdyrbrug. Det betyder, at husdyrbruget skal godkendes som en selvstændig ejendom.

Beliggenhed og planmæssige forhold

Ejendommen er beliggende i et kuperet terræn ca. 2 kilometer syd for Hårslev by. Ejendommen er placeret i landzonen. Afstandskrav i forhold til at overholde lugtgenegrænserne beregnes fra et beregnet lugtcentrum for staldanlægget og til 3 kategorier af omkringboende:

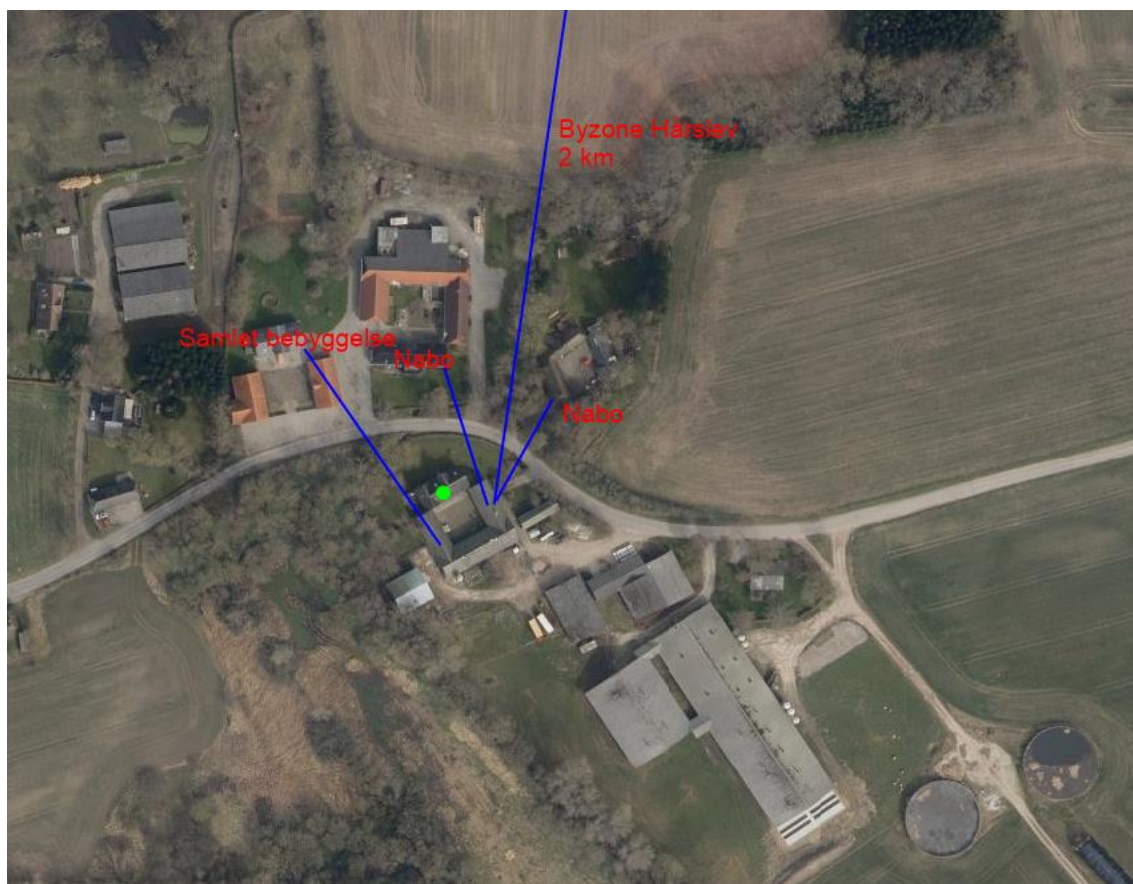
- Enkeltbolig i landzonen, som er nærmeste nabo på adressen Branebjerg 32.
- Samlet bebyggelse, som er nærmeste bolig, hvor der inden for en radius af 200 meter af den bolig, er mindst 7 andre boliger uden landbrugspligt. Her udløses samlet bebyggelse af Branebjerg 24.
- Byzonen. Den nærmeste er Hårslev by.

Lugtgenegrænsen skal ikke beregnes til ejendomme med landbrugspligt eller ejendomme ejet af ansøger.

Ejendommens placering i forhold til naboer fremgår af nedenstående figur og tabel 1. Ansøger har valgt at beregne lugt til endnu en nabo, for at dokumenterer om lugtgeneafstandene er overholdt til dem. Der er derfor listet mere end 1 nabo. Resultatet af lugtberegningen kan ses i tabel 6.

Tabel 1: Afstanden fra staldanlæg til nærmeste naboer:

	Afstand fra staldhjørne	Afstand fra lugtcentrum
Branebjerg 32 (enkeltbolig i landzone)	46 meter	133 meter
Branebjerg 28 (enkeltbolig i landzone)	56 meter	164 meter
Branebjerg 24 (samlet bebyggelse)	90 meter	197 meter
Hårslev (byzone)	2.000 meter	2.068 meter



Figur 2: Oversigt over ejendommen og staldanlæggets placering i forhold til byzone, enkeltbolig/nabo og samlet bebyggelse

Afstandskrav

Afstandskravene gælder nye bygninger samt udvidelser i eksisterende husdyranlæg og gødningsopbevaringsanlæg, der medfører forøget forurening.

I forbindelse med denne ansøgning sker der ingen forøget forurening. I forbindelse med miljøvurderingen har Kommunen gennemgået afstandskravene for at vurdere ejendommens placering i forhold til risikoområder. Se oversigt over ejendommen herunder:



Figur 3: Oversigt over staldanlægget

Tabel 2: Afstande fra staldanlæg i forhold til afstandskrav i Husdyrbruglovens § 8:

	Lovkrav til afstand	Aktuel afstand
<u>Ikke-almene vandforsyningsanlæg</u> Bogensevej 49	25 m	1,7 km
<u>Almene vandforsyningsanlæg</u> Gamby-Hindevad Vandværk	50 m	1 km
<u>Vandløb (herunder dræn) og søer</u>	15	28 meter
<u>Offentlig vej og privat fællesvej</u> Branebjerg	15 m	18 meter
<u>Levnedsvirksomhed</u>	25 m	> 25 meter
<u>Beboelse på samme ejendom</u>	15 m	10 meter
<u>Naboskel</u>	30 m	> 30 meter

Afstandskravene i § 8 er overholdt. Det samme er afstandskravene i § 6 og § 7 i Husdyrbrugloven. Afstandskravet til beboelse på samme ejendom er dog ikke overholdt. Afstandskravet har ingen betydning i forhold til vurderingen af miljøpåvirkningen af omgivelserne. Ejendommen vurderes at være velplaceret i forhold til risikoområderne.

Varetagelse af landskabelige værdier

Der skal ikke foretages en landskabelig vurdering idet der ikke bygges nyt.

Det eksisterende anlæg er ikke placeret indenfor særligt bevaringsværdige kulturmiljøer. Det ansøgte anlæg ligger udenfor fredninger, strand-, klit-, sø-, å-, kirke-, fortidsminde- og skovbeskyttelseslinjer. Staldanlægget ligger ligeledes udenfor område udpeget som uforstyrrede landskaber og udenfor biologiske interesseområder.

Det eksisterende staldanlæg med tilhørende gødningsopbevaringsanlæg er velplaceret i forhold til de landskabelige værdier i området.

Indretning

Bygningsoplysninger

Det eksisterende staldanlæg er opført i røde mursten med gråt eternittag. Gyllebeholderne er opført i grå betonelementer. De eksisterende gyllebeholdere er på hver 2.500 m³ og har hver et overfladeareal på 617 m². Der er flere udendørs glasfiber fodersiloer til foder.

Der bygges ikke nyt i forbindelse med miljøtilladelsen eller opføres nye siloer eller lignende.

Ventilation

Der er mekanisk frekvensstyret ventilation i alle stalde. Ventilationen kører døgnet rundt.

Produktion og drift

Bygningsoversigt

Ejendommens bebyggede erhvervsareal er på 5.434 m². Heraf anvendes 3.445 m² til produktionsareal og 1.234 m² anvendes til gødningsopbevaring.

Oversigt over ejendommen kan ses på figur 2. Efterfølgende tabel beskriver bygningernes anvendelse i relation til oversigtskortet.

Tabel 3: Oversigt over ejendommens bygninger:

Staldafsnit	Dyretype og gulvtype	Produktionsareal, m ²		
		8 års-drift	Nudrift	Ansøgt
Stald Slagtesvin	Slagtesvin. Drænet gulv og spalter (33% / 66%).	268	268	268
Stald 1	Søer, golde og drægtige. Løsgående, delvis spaltegulv.	326	326	326
Stald 2	Søer, golde og drægtige. Individuelt opstaldet, delvis spaltegulv	102	102	102
	Søer, golde og drægtige. Løsgående, delvis spaltegulv.	215	215	215
Stald 3	Søer, golde og drægtige. Individuelt opstaldet, delvis spaltegulv	61	61	61
	Søer, golde og drægtige. Løsgående, delvis spaltegulv.	222	222	222
Stald 4	Søer, diegivende. Kassestier, delvis spaltegulv.	305	305	305
Stald 5	Søer, diegivende. Kassestier, delvis spaltegulv.	182	182	182
Stald 6	Smågrise. Toklimastald, delvis spaltegulv.	211	211	211
Stald 7	Smågrise. Toklimastald, delvis spaltegulv.	562	562	562
Smågrise-stald	Smågrise. Toklimastald, delvis spaltegulv.	191	191	191

G1	Eksisterende gyllebeholder	617	617	617
G2	Eksisterende gyllebeholder	617	617	617
I alt	Produktionsareal stald:	2.645	2.645	2.645

Da oplysningerne i ansøgningen omkring produktionsarealets størrelse og placering er en forudsætning for vurdering af husdyrproduktionens miljøpåvirkning, stilles der vilkår omkring produktionsarealets størrelse.

Foder og fodersystem

Det anvendte foder opbevares i eksisterende udendørs fodersiloer. Fodring foregår gennem lukket rørsystem. Der sker ingen ændringer i foderteknik eller fodersystemer.

Rengøring

Arealer, hvor dyr opholder sig kortvarigt, som f.eks. udleveringsrum, staldgange og lignende, og som ikke er indregnet i produktionsarealet skal rengøres effektivt, efter endt ophold.

- Arealerne, som dyrene har adgang til dagligt (f.eks. staldgange) skal være effektivt rengjort senest 4 timer efter endt ophold.
- Arealer som dyrene ikke har adgang til dagligt (f.eks. udleveringsrum) skal være effektivt rengjort senest 12 timer efter ophold.

Reglerne er lovbestemte. Der er ikke fundet anledning til at skærpe kravene.

Bivirksomhed

Der er ingen bivirksomhed på ejendommen.

Olietanke

På ejendommen er der en olietank på 4.000 liter fra 2012. Tanken er placeret på fast bund uden afløb, så eventuelt spild kan opsamles.

Forbrug af vand, el og olie

Der er ingen drikkevands- eller markvandingsboringer på ejendommen. Vandforsyningen er fra alment vandværk.

Det anslåede årlige forbrug af vand og energi fremgår af nedenstående tabel:

Tabel 4: Forbrug af vand og el:

Produkt	Årligt forbrug
Vand	8.000 m ³
El	240.000 kWh

Risiko for uheld og minimering heraf

Eksisterende gyllebeholder er fra henholdsvis 1997 og 2003 og begge er tilmeldt ordning om beholderkontrol. Beholderen fra 1997 kontrolleres hvert 5. år jf. gældende regler på baggrund af placering i forhold til vandløb og beholderen fra 2003 kontrolleres hvert 10. år.

Gyllebeholderen er uden fastmonterede pumper, der ved tekniske fejl eller sabotage kan forårsage gylleudslip til miljøet.

Da der ikke forefindes permanente pumper i forbindelse med gyllebeholderne, er risikoen lav. Ved tømning af gyllebeholderne foregår det under opsyn og med mobile pumper.

Ved læk på gyllebeholder kontaktes Alarmcentralen på 112 og evt. slamsuger og kommunen orienteres.

Ved strømsvigt kan der ske ventilationsstop. Alarmsystem er integreret i ventilationssystemet via fastnet og mobil forbindelse.

Ved driftsuheld, hvor der opstår risiko for forurening af miljøet, skal Alarmcentralen kontaktes (om nødvendigt) og efterfølgende Nordfyns Kommune, tlf.: 64 82 82 82.

Forurening og gener fra husdyrbrugets anlæg

Jord og grundvand

Drift af en landbrugsejendom vurderes ikke som udgangspunkt til at indebære en væsentlig risiko for jord og grundvand. Der forekommer dog håndtering af olieprodukter og husdyrgødning, der potentielt kan indebære fare for både jord og grundvand. Med de opstillede vilkår til produktionen vurderer Nordfyns Kommune, at der er truffet de nødvendige foranstaltninger til forebyggelse af forurening af jord og grundvand.

Spildevand

Alt rengøringsvand opsamles i gyllekanaler og skal indregnes i opbevaringskapaciteten.

Lugt

Den primære kilde til lugt fra dyrehold kommer fra staldens ventilation. I forbindelse med en ansøgning, er det derfor lugten herfra, der skal regnes på. Når gyllen pumpes og omrøres vil der altid være lugtafgivelse. Der forekommer ligeledes lugt i forbindelse med udbringning af husdyrgødning. Udbringning af husdyrgødning foregår dog i kortere perioder, få gange om året.

Lugt fra gødningsopbevaringsanlæg eller udbringning af gylle reguleres af generelle regler i Husdyrgødningsbekendtgørelsen.

Da produktionen ikke ændres vil der ikke blive forøgede lugtgener i forbindelse med udbringning af gylle. Produktionsarealet øges ikke i forbindelse med denne ansøgning og det gør arealet af gødningsopbevaringslagrene heller ikke. Der vil derfor ikke blive forøgede lugtgener fra produktionen eller fra opbevaring af gylle. Ansøger har valgt at anvende teknikken "Hyppig Gylleudslusning" i slagtesvinestalden. Teknikken er godkendt af Miljøstyrelsen til at reducere lugtemissionen med 20 %. Lugten fra dette staldafsnit falder dermed med det ansøgte.

Når kommunen modtager en ansøgning om udvidelser eller ændringer af et dyrehold, er der i ansøgningen lavet beregninger af, hvor langt lugten breder sig med det ansøgte dyrehold.

Lugtens udbredelse i nærområdet, afhænger bl.a. af

- produktionsarealet
- gulvtype
- typer af husdyr
- geografisk placering
- ventilationsforhold

- øvrige husdyrbrug indenfor 300 meter fra samlet bebyggelse og byzone og indenfor 100 m fra enkeltbolig i landzonen (kumulation)

Disse faktorer indgår i lugtberegningen og ud fra forudsætningerne bliver den nødvendige geneafstand beregnet. Geneafstanden er den afstand, der minimum skal være fra lugtcentrum af staldanlægget til de tre kategorier, som der skal beregnes geneafstand til. Kravene til de forskellige typer af beboelsesområder er forskellig. Geneafstanden skal beregnes i både Miljøstyrelsens lugtmodel (beregnet i enheden OUs og kaldet "Ny") og i "FMK-modellen" (beregnes i enheden "LEs"). Den beregning, der beskytter de omkringboende bedst mod lugtgener, skal overholdes.

Hvor meget lugt, de tre kategorier af omkringboende skal tåle, fremgår af nedenstående tabel.

Tabel 5. Lugtgenegrænser

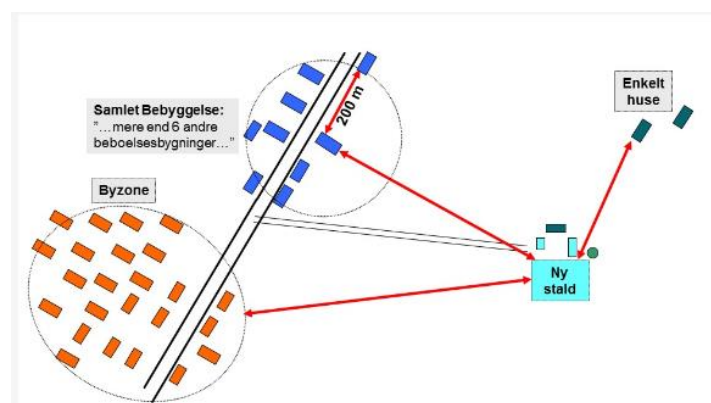
Områdetype	Vejledende geneniveau "Ny"	Vejledende geneniveau "FMK-Modellen"
Enkeltbolig	15 OUE/m ³	10 LE/m ³
Samlet bebyggelse	7 OUE/m ³	3 LE/m ³
Byzone	5 OUE/m ³	1 LE/m ³

Kommunen kan ikke stille vilkår om at lugten skal mindskes yderligere, hvis lugten overholder det tilladte.

Beregninger i Husdyrgodkendelse.dk viser de beregnede lugtgeneafstande. Beregningerne er foretaget i Miljøstyrelsens ansøgningssystem og kan ses på bilag 4.

Kumulation

Som nævnt skal kumulation indgå i lugtberegningen, hvis der indenfor 300 m af byzonen eller samlet bebyggelse er andre husdyrbrug, eller hvis der er andre husdyrbrug indenfor 100 m af enkeltbolig i landzonen.



Figur 4. Miljøstyrelsens illustration af, hvor der måles fra og til i forhold til henholdsvis byzone, samlet bebyggelse og enkeltbolig i landzonen. Her bygges ikke ny stald, men beregnes fra den eksisterende stald.

I denne ansøgning, er der ingen andre husdyrbrug indenfor 300 meter af byzone eller samlet bebyggelse eller 100 m fra enkeltbolig i landzonen. Der er derfor ikke indregnet kumulation.

Lugtberegning

Lugt skal beregnes fra lugtcentrum af staldanlægget og til nærmeste enkeltbolig i landzonen, samlet bebyggelse og byzonen. Resultatet fremgår af tabel 6. Ejendomme, der er registreret med landbrugspligt, eller er ejet af driftsherre, indgår ikke i lugtgeneberegninger.

Tabel 6. Lugtgenegrænse og fysisk afstand fra lugtcentrum til omkringboende

Lugt	Krav til afstand	Aktuel afstand fra lugtcentrum	Er kravet overholdt
Enkelt bolig i landzonen, Branebjerg 32	149 m	133 m	Nej*
Enkelt bolig i landzonen, Branebjerg 28	149 m	164 m	Ja
Samlet bebyggelse, Branebjerg 24	279 m	197 m	Nej*
Byzone, Hårslev	470 m	2.068 m	Ja

*Genekriteriet er ikke overholdt, men der kan søges dispensation.

Som det fremgår ligger Branebjerg 32 og 24 inden for de beregnede geneafstande. For at søge dispensation efter § 33 i husdyrgodkendelsesbekendtgørelsen skal afstanden til området være mellem 50 og 100 % af genegrænsen og lugtemissionen fra staldanlægget må ikke øges med det ansøgte.

Ansøger søger dispensation

Ansøger søger dispensation efter § 33 stk. 1 (50 % reglen). Husdyrbrugets lugtemission reduceres fra 46.933 OU/s og 22.848 LE/s til 44.629 OU/s og 22.097 LE/s. Reduktionen skyldes reduktion af lugtemissionen med 20 % på 268 m² produktionsareal til slagtesvin på drænet gulv + spalter, som følge af brug af teknologien hyppig udslusning af gylle. Herved er geneafstanden til Branebjerg 32, overholdt med 90 % af geneafstanden og afstanden til samlet bebyggelse ved Branebjerg 24 er 71 % af geneafstanden. Genekriteriet til byzone er overholdt.

Nordfyns Kommunes vurdering

Der sker ingen ændringer i driften med det ansøgte. Lugtemissionen skal være uændret, men i denne ansøgning falder lugtemissionen, idet ansøger har valgt at anvende teknikken "Hyppig Gylleudslusning" i slagtesvinestalden. Slagtesvinestalden er også det staldafsnit, der ligger tættest på de to områder, som lugtgenegrænsen ikke kan overholdes til. Derudover er lugtgenegrænserne overholdt med mere end 50 %. Kriterierne for at give dispensation er overholdt.

Kommune giver dispensation

I denne sag vægter Kommunen at det ansøgte er uændret i forhold til den eksisterende drift, at lugtemissionen fra staldanlægget ikke forøges og at lugtgenekriteriet er overholdt med minimum 70 % til samlet bebyggelse. Samtidig har ansøger valgt at anvende en lugtreducerende teknik.

Nordfyns Kommune stiller vilkår til staldanlægget og til driften af svinestalden for at sikre, at forudsætningerne for lugtgeneberegningen er korrekt.

Nordfyns Kommune stiller vilkår om at produktionsarealet ikke må overstige i alt 2.645 m², heraf maksimalt 268 m² til slagtesvin i slagtesvinestalden, som er tættest på naboerne og samlet bebyggelse. Produktionsarealet skal placeret som angivet på bilag 1, og der skal anvendes hyppig gylleudslusning i slagtesvinestalden. Der stilles derudover vilkår om hvilke dyretyper der må være i de forskellige staldafsnit og hvilke gulvtyper, staldene skal være indrettet med. Der skal desuden anvendes mekanisk ventilation i stalden.

Med de opstillede vilkår giver Nordfyns Kommune dispensation efter § 33 (50 %-reglen) i forhold til lugtgenekravene til samlet bebyggelse og enkeltbolig i landzonen.

Konklusion på lugt til omgivelserne

Lugtgenekravene er overholdt til byzonen. Nordfyns Kommune giver dispensation til anvendelse af 50 %-reglen i forhold til lugtgenegrænsen til nærmeste nabo og samlet bebyggelse. Kravene til lugtgenegrænsen til alle 3 kategorier af omkringboende opfylder dermed lovens krav.

Nordfyns Kommune stiller vilkår om produktionsarealets størrelse, dyretypen, hyppig gylleudslusning i slagtesvinestalden og staldindretningen. Kommunen stiller ligeledes vilkår om, at hvis kommunen vurderer, at eventuelle klager over lugt fra virksomheden er velbegrundede, skal virksomheden for egen regning lade foretage en akkrediteret undersøgelse af relevante lugtkilder. Hvis undersøgelsen viser, at lugtgenegrænserne ikke er overholdt i forhold til denne miljøtilladelse, skal virksomheden for egen regning etablere tiltag således, at lugten overholder lugtgenegrænserne. Lugtundersøgelse kan maksimalt kræves én gang om året.

Støj

De væsentligste støjkloder vurderes at være transporter til og fra husdyrbruget med husdyrgødning, foder og dyr, samt af- og pålæsning af dyr og foder samt støj fra ventilationsanlæg. Stalden har mekanisk frekvensstyret ventilation med et moderat støjniveau - især ved nattetid, hvor ventilationsbehovet er lille. Ventilationen kører døgnet rundt hele året. Ventilatorer er placeret afskærmet inde i bygningerne og aflæsning af foder er placeret afskærmet af bygning længst væk fra naboerne.

Transporter foregår primært i dagtimerne, men kan til tider foregå i aften- og nattetimerne. I højsæson for høst og gyllekørsel kan der køres uden for normal arbejdstid.

Afhentning af dyr foregår ved udlevering ved den sydlige ende af slagtesvinestald og ved rampe på den østlige side af so- og smågrisestald. Afhentning af døde dyr foregår et par hundrede meter øst for staldanlægget. Læsning af gylle foregår med sugekran ved gyllebeholdere i god afstand fra naboerne.

Der sker ingen ændringer i støjbidet med det ansøgte. Alle støjbidrag på ejendommen kommer fra aktiviteter som er hjemmehørende på landbrug. Det ansøgte vurderes ikke at give væsentlige støjgener for omgivelserne grundet staldanlæggets placering i forhold til de omkringboende.

Der stilles vilkår om at Miljøstyrelsens støjgrænser overholdes:

Tabel 7: Støjgrænser

Mandag-fredag kl. 7-18 (8 timer) Lørdag kl. 7-14 (7 timer)	Alle dage kl. 18-22 (1 time) Lørdag kl. 14-18 (4 timer) Søn- og helligdage kl. 7-18 (8 timer)	Alle dage kl. 22-7 (½ time)	Alle dage kl. 22-7 Maksimalværdi
55 dB(A)	45 dB(A)	40 dB(A)	55 dB(A)

Hvis tilsynsmyndigheden (Kommunen) vurderer, at eventuelle klager over støj fra virksomheden er velbegrundede, skal virksomheden gennem en akkrediteret virksomhed for egen

regning efterviser, at de stillede støjkrav er overholdt. Er støjkravene ikke overholdt skal virksomheden etablere tiltag til reduktion af støj, så støjkravene er overholdt. Støjmåling kan maksimalt kræves én gang pr. år og skal foretages i overensstemmelse med miljøstyrelsens til enhver tid gældende vejledning om måling af eksternt støj fra virksomheder.

Rystelser

Det fremgår af "Orientering fra Miljøstyrelsen nr. 9, fra 1997 – Lavfrekvent støj, infralyd og vibrationer i eksterne miljø", at der erfaringsmæssigt er vibrationsproblemer med:

- vibratorer
- stansmaskiner
- presser eller maskinsakse
- trykkermaskiner
- store langsomtgående dieselmotorer (skibsmotorer)
- shredder-anlæg til skrotbehandling og
- vaskerimaskiner.

Det fremgår ligeledes, at der kun undtagelsesvis kan konstateres generende vibrationer i bygninger, som er længere væk end nogle få hundrede meter fra vibrationskilden, oftest har det drejet sig om afstande under 50 m.

Der er ingen af de nævnte maskintyper på ejendommen og der sker ingen ændringer med det ansøgte. Det vurderes, at der ikke vil opstå væsentlige gener i form af rystelser.

Støv

Støv forekommer fra interne transportere, dyr samt fra udluftning. Der er tilsat støvbinder i foderet i form af vegetabilsk fedt og foderet håndteres i lukkede systemer. Der er overbrusning i staldene.

Der sker ingen ændringer i emissionen af støv. Med ejendommens placering i forhold til god beplantning og øvrige bygninger mellem staldanlægget og de omkringboende, vurderes hverken håndtering af foder eller støv i forbindelse med transportere til og fra ejendommen, at give anledning til støvgener for de omkringboende.

Skadedyr (f.eks. rotter, mus og fluer)

Der skal foretages en effektiv skadedyrsbekæmpelse. Forebyggelse skal ske gennem daglig oprydning af foderrester, sække mv. samt ved renholdelse af stier, gangarealer og foderum. Konstateres skadedyr skal retningslinjerne for bekæmpelse jf. Århus Universitet følges.

Transport

Der vil ske transport i forbindelse med foder-, gødnings- og brændstoflevering, samt afhentning/levering af grise og afhentning af døde dyr. Derudover kørsel i forbindelse med udbringning af husdyrgødning og andet markarbejde.

I forbindelse med miljøtilladelsen sker der ingen ændringer i antallet eller arten af transportere til og fra ejendommen.

Tabel 8: Oversigt over kørsler til og fra ejendommen.

Transporttype	Antal læs pr. år		Periode	Hyppighed
	Før	Efter		
Lastbil:			Tidspunkt	

Levering til slaggt (søer og slagtesvin)	52	52	Hele døgnet	Hver uge
Foder	52	52	Dagtimerne	Hver uge
Døde dyr	78	78	Hele døgnet	1-2 gange pr. uge
Smågrise ud	52	52	Dagtimerne	Hver uge
Diverse	12	12	Dagtimerne	Hver måned
Traktor:				
Husdyrgødning	200	200	Hele døgnet	Forår og Efterår
I alt	435	435		

Antallet af transporter vurderes at være indenfor normalområdet i forhold til andre bedrifter af samme type. Der sker ingen ændringer i antallet af transporter eller transporternes art. Sammen med ejendommens indkørselsforhold, som finder sted væk fra nabobeboelserne gør, at transporterne ikke vurderes at påvirke omgivelserne væsentligt.

Lys

Lys i stald er tændt efter behov. Om natten benyttes natbelysning. Udendørs belysning tændes også efter behov. Lys er placeret ved indgang og ved udlevering.

Der er en del afskærmende beplantning samt øvrige bygninger mellem staldanlægget og de nærmeste naboer. Samtidig sker der ingen ændringer i anvendelsen af lys i forbindelse med det ansøgte. Det er Kommunens vurdering at lyspåvirkningen af omgivelserne ikke giver anledning til væsentlige gener.

Uhygiejniske forhold

Ejendommen skal renholdes både indenfor og udenfor, så uhygiejniske forhold undgås. Håndtering af husdyrgødning, olieprodukter, foderrester og lign. skal foregå, så spild undgås. Eventuelt spild skal opsamles med det samme. Affald skal håndteres hygiejnisk, og opbevares og bortskaffes efter Nordfyns Kommunes affaldsregulativ.

Affald

Døde dyr

Døde dyr afhentes af DAKA 1-2 gang pr. uge. De opbevares hygiejnisk på fast underlag enten overdækket med kadaverkappe eller i container. Døde dyr afhentes ved hegn ca. 200 m øst for husdyrbruget.

Døde dyr skal bortskaffes til akkrediteret virksomhed. Håndtering og bortskaffelse af døde dyr er reguleret af lovgivningen. Dokumentation for håndtering og bortskaffelse af døde dyr skal fremvises i forbindelse med tilsyn.

Andet affald

Affald skal opbevares korrekt og bortskaffes efter Nordfyns Kommunes affaldsregulativ. Tabel 9 viser de affaldstyper der forekommer i forbindelse med produktionen, opbevaring af affaldet og hvordan det bortskaffes.

Tabel 9: Affaldstyper

Affaldstype	Opbevaringssted	Bortskaffelse	EAK-kode
-------------	-----------------	---------------	----------

Spraydåser	Stald	Kommunal modtagestation som farligt affald	16.05.04
Spildolie	Tønde	Godkendt modtager eller kommunal modtagestation som farligt affald	13.2.08
Oliefiltre	Tønde	Godkendt modtager eller kommunal modtagestation som farligt affald	16.01.07
Medicinrester	I original emballage og samlet i speciel container	Kommunal modtagestation som farligt affald	18.02.05
Kanyler i særlig beholder	Plastbeholdere	Kommunal modtagestation som farligt affald	18.02.05
Tom emballage (papir/pap)	Container	Lunde Vognmandsforretning	15.01.01
Tom emballage (plast)	Container	Lunde Vognmandsforretning	15.01.02
Lystofrør og el-sparepærer	Container	Kommunal modtagestation som farligt affald	20.01.21
Batterier	Plastbeholdere	Kommunal modtagestation som farligt affald	02.01.04
Jern og stål	Samleplads	Jernhandler	17.04.05
Metalemballage	Container	Jernhandler	15.01.04

Desinfektionsmidler opbevares i stalden i original emballage.

Der stilles vilkår om at affald opbevares korrekt og bortskaffes efter Nordfyns Kommunes affaldsregulativ. Dokumentation for bortskaffelse af farligt affald skal fremvises på tilsynsmyndighedens forlangende indenfor en frist på 4 uger. Dokumentationen skal gemmes i 5 år.

Gødningsproduktion og håndtering

Produktion af husdyrgødning

Husdyrgødning forekommer på flydende form, der går til gyllesystem.

Opbevaring af husdyrgødning

Der er to gyllebeholdere på ejendommen på hver 2.500 m³ med hver et overfladeareal på 617 m².

Ifølge Husdyrgødningsbekendtgørelsens § 10 stk. 2 er der krav om en opbevaringskapacitet på 9 måneder, med mindre der foreligger skriftlig aftale om at husdyrgødningen opbevares på anden ejendom. Skriftlige opbevaringsaftaler skal have en varighed på mindst 5 år.

Nordfyns Kommune er tilsynsmyndighed på reglerne omkring tilstrækkelig opbevaringskapacitet jf. husdyrgødningsbekendtgørelsen. Der skal foreligge dokumentation for, at der er tilstrækkelig opbevaringskapacitet eller alternativt er skriftlige aftaler om afsætning af husdyrgødning på anden ejendom. Dokumentationen skal fremvises i forbindelse med tilsyn.

Der stilles vilkår om et maksimalt areal på 1.234 m² for opbevaringslageret. Placeringen fremgår på figur 3.

Påfyldning af gylle

Ved påfyldning af gylle skal der anvendes faste pumpesteder, som er indrettet med fast bund og afløb til gyllesystemet, således at alt spild ved påfyldning af gyllevogne opsamles. Afløbet skal være dimensioneret således, at også større spild kan opsamles. Etablering af påfyldningspladser skal kun ske ved ejede opbevaringsanlæg, der indgår i miljøgodkendelsen.

Et andet system der yder tilsvarende sikkerhed mod spild af gylle kan anvendes, hvis ejeren dokumenterer, at systemet ikke kan give anledning til spild af gylle udenfor gyllebeholderen. Der stilles vilkår om ovenstående.

Ammoniakemission fra staldanlæg til naturområder

Der sker en fordampning af ammoniak fra staldanlæg og gødningsopbevaringsanlæg. Denne fordampning påvirker de omkringliggende naturområder. Naturområderne er opdelt i 3 kategorier alt efter, hvor sårbare og værdifulde områderne er. Inddelingen er lovbestemt. Beregningen af ammoniakfordampningen skal foretages i Miljøstyrelsens digitale ansøgningsprogram. Programmet beregner totaldeposition og merdeposition.

- Totaldeposition er det samlede anlægs påvirkning af naturområdet. Beregningen foretages til det mest kritiske punkt i naturområdet. Den beregnede totaldeposition er ikke inklusiv baggrundsbelastning. Baggrundsbelastningen i området er vurderet til 13,1 kg N pr. ha pr. år jf. Århus Universitets – Institut for Miljøvidenskab.
- Mer-depositionen er forskellen mellem ammoniakpåvirkningen af naturområdet i den eksisterende drift i forhold til den ansøgte drift.

Kravene til totaldeposition og merdeposition fremgår af lovgivningen.

Påvirkning af naturområder

Det eksisterende dyrehold bevirker en ammoniakfordampning fra stald og lager på samlet 3.099 kg NH₃-N pr. år.

I nærheden af stalden ligger flere naturområder. Nordfyns Kommune har vurderet om ansøger har beregnet ammoniakdeposition til de nærmeste og mest sårbare naturområder i de forskellige kategorier. På bilag 2 kan placeringen af kategori 1 og 2-naturområderne ses og på bilag 3 kan kategori 3-naturområderne ses. Beregning af ammoniakbelastningen af naturområderne er foretaget i Miljøstyrelsens digitale ansøgningsprogram. Resultatet fremgår af tabel 10.

Tabel 10: Ammoniakdeposition til naturområder. Numrene i første kolonne refererer til naturområdets nummer på bilag 2 og 3.

Nr. på bilag	Naturområde	Merposition, 8-års drift kg NH ₃ -N/ha/år	Merposition, nudrift, kg NH ₃ -N/ha/år	Totaldeposition, kg NH ₃ -N/ha/år
1	Kategori 1 – Natura 2000, 9.100 m nordvest	0,0	0,0	0,0
2	Kategori 2 – Overdrev, 2.000 m nord	0,0	0,0	0,1
3	Kategori 3 – D-målsat § 3 mose, 410 m sydøst	0,0	0,0	0,5
4	Kategori 3 – A-målsat, gl. skovjordbund og § 3 mose, 700 m nord-nordøst	0,0	0,0	0,4
5	Kategori 3 – § 3 beskyttet sø, 180 m nordvest	0,0	0,0	1,3
6	Kategori 3 – § 3 beskyttet sø, 240 m sydvest	0,0	0,0	1,1

Kategori 1-natur

Kategori 1-natur er ammoniakfølsomme naturtyper beliggende indenfor internationale naturbeskyttelsesområder. Nærmeste naturområde, der er beskyttet efter § 7, stk. 1 i bekendtgørelse af lov om husdyrbrug og anvendelse af gødning m.v., ligger 9,1 km nordvest for ejendommen. Jf. bilag 3 i Husdyrgodkendelsesbekendtgørelsen nr. 2225 af 27. november 2021 er beskyttelsesniveauet for disse områder afhængig af antal andre husdyrbrug indenfor en afstand af naturområdet og disse husdyrbrugs størrelser (kumulation).

Der skal stilles skrappe krav til depositionen, hvis der er kumulation fra andre ejendomme jf. samme bekendtgørelse. Er der flere ejendomme der bidrager til ammoniak til samme naturpunkt er kravene til deposition 0,2 kg N pr. ha pr. år.

Beregninger i Husdyrgodkendelse.dk viser at totaldepositionen på naturområdet er 0,0 kg N pr. år. Der er derfor ikke regnet på, om der er kumulation eller ej, da kravet under alle omstændigheder er overholdt med det ansøgte.

Natura-2000

Nærmeste Natura-2000 område ligger nordvest og nord for bedriften. Der er således 9,1 km til den nærmeste grænse ind til Natura-2000 området. Der sker ingen belastning på Natura 2000 området.

Med det ansøgte vil naturtyper, der er udpegningsgrundlag for Natura-2000 områder således ikke blive merbelastet. Det vurderes, at det ansøgte anlæg hverken i sig selv eller i sammenhæng med andre planer eller projekter kan påvirke Natura 2000-området væsentligt herunder skade området.

Kategori 2-natur

Kategori 2-natur er ammoniakfølsomme naturtyper beliggende udenfor internationale naturbeskyttelsesområder. Områderne er omfattet af § 7 stk. 1, nr. 2 i bekendtgørelse af lov om husdyrbrug og anvendelse af gødning m.v., og naturtyperne, der er omfattet, er højmoser, lobeliesøer, heder over 10 ha og overdrev større end 2,5 ha, som er omfattet af § 3 i lov om naturbeskyttelse. Til kategori 2-natur må totaldepositionen maksimalt være 1,0 kg N pr. ha pr. år. Det nærmeste kategori 2-natur-område er beliggende 2 km nord for ejendommen. Området er et overdrev. Beregninger i Husdyrgodkendelse.dk viser at totaldepositionen til området er 0,1 kg N pr. ha pr. år. Krav til totaldeposition er overholdt.

§ 7 natur

Der er ikke noget natur omfattet af Husdyrgodkendelseslovens § 7, som med det ansøgte bliver merbelastet.

Kategori 3-natur

Jf. ovenstående bekendtgørelse er beskyttelsesniveauet for områder med kategori 3-natur således, at kommunen kan tillade en merdeposition, der er større end 1,0 kg N pr. ha pr. år, men ikke stille krav om mindre merdeposition end 1,0 kg N pr. ha pr. år.

A-målsatte områder er naturområder af international eller national betydning (A-målsat i Fyns Amts regionplan 2005-). Områderne skal være egnede som levested og spredningskilde for betydende bestande af naturtypens karakteristiske dyre- og plantearter, herunder for meget sjældne arter internationalt, nationalt og regionalt set. Områderne har højeste prioritet. Det nærmeste A-målsatte område er en mose, som ligger nord-nordøst for ejendommen i forbindelse med et område udpeget som potentiel ammoniakfølsom skov/gl. skovjordbund.

I området omkring mosen er der fundet Engblomme (rødlistet art) og Maj-gøgeurt (fredet art). Der er ikke fundet bilag IV-arter.

Der er desuden et moseområde, som er D-målsat. Området er beliggende sydøst for ejendommen. D-målsatte områder er naturområder af regional eller lokal betydning. Områderne skal være egnede som spredningskorridor i landskabet eller blot være levested for visse af naturtypens almindelige dyre- og plantearter. Områderne er ikke prioriteret. Ved mosen er der fundet Skov-hullæbe (fredet art). Der er ikke fundet bilag IV-arter eller rødlistede arter.

Der sker ingen merdeposition af nogen af naturområderne. Nordfyns Kommune vurderer at lovens krav til ammoniakdeposition på alle kategori 3 – naturområderne er overholdt. Der vil ikke ske en tilstandsændring, der kan virke ugunstig på de beskyttede arter.

Potentiel ammoniakfølsom skov

Potentiel ammoniakfølsom skov skal dække over et areal på mere end ½ ha og være mere end 20 meter bredt samt bevokset med træer, der danner eller inden for et rimeligt tidsrum vil danne en sluttet skov af højstammede træer. For at en skov kan kategoriseres som værende ammoniakfølsom skal den enten være minimum ca. 200 år gammel, så der er tale om gammel "skovjordbund", eller der skal være forekomst af naturskovindikerende eller gammelskovsarter, som er medtaget på listen over arter, der er brugt ved prioritering af naturmæssigt særligt værdifulde skove omfattet af skovlovens § 25, og arterne har væsentlig, definerende betydning for skovens naturværdi. Kravene til skoven er en maksimal merdeposition på 1 kg pr. ha pr. år.

Jf. beregninger i husdyrgodkendelse.dk er merdepositionen på 0,0 kg N pr. ha pr. år til det nærmeste beliggende skovområde, der er udpeget som gammel skovjordbund.

Da merdepositionen under alle omstændigheder er overholdt, har Nordfyns Kommunen ikke taget stilling til, om skoven er ammoniakfølsom eller ej.

Nordfyns Kommune vurderer derfor at lovens krav til ammoniakdeposition er overholdt.

§ 3 søer

Der ligger flere søer omfattet af Naturbeskyttelseslovens § 3 i nærområdet omkring ejendommen. De to nærmeste søer er medtaget i ovenstående tabel. De øvrige omkringliggende søer er ikke medtaget i ovenstående tabel, da kravene til ammoniakdeposition er

overhold til de nærmeste søer, som også vurderes at være de søer, der er placeres mest kritisk i forhold til ammoniakbelastning. Der sker ingen merbelastning af søerne i forhold til det ansøgte og Nordfyns Kommune vurderer derfor at der ikke sker en tilstandsændring i søerne.

Fredskov

Der nærmeste skovområde udpeget som fredskov er beliggende 320 m nord for ejendommen. Miljøtilladelsen til det ansøgte påvirker ikke skoven på en måde der er uforlignelig med fredskovspligten og Skovlovens regler om fredskovspligtige arealer.

Bilag IV-arter

Der bliver flere og flere registreringer af Odder på Fyn. Odderen lever i tilknytning til både stillestående og rindende vand, salt- og ferskvand. Uforstyrrede vandløb, søer, moser og fjordområder, med gode skjulmuligheder i form af vegetation, er oplagte levesteder.

Da odderen er nataktiv opholder den sig om dagen i en hule i brinken, under træerødder eller under buske.

For at odderen yngler, skal der i dens territorium være skjul eller fristeder i form af rørskov, krat eller anden bevoksning. Der skal også være ringe menneskelig aktivitet, det vil sige minimal færdsel, lystfiskeri og jagt. Findes der tilstrækkelige skjul, er odderen mere tolerant overfor menneskelige forstyrrelser.

Nordfyns Kommune vurderer, at der derudover kan forekomme forskellige arter af flagermus (herunder Dværgflagermus, Brun flagermus og Sydflagermus), Markfirben, Springfrø, Spidssnudet frø og Stor Vandsalamander i området. Arterne er Bilag IV-arter, der ifølge naturbeskyttelseslovens kap. 5 ikke må forstyrres forsærligt med skadelig virkning for arten eller bestanden, og yngle- og rasteområder må ikke beskadiges eller ødelægges.

Flagermus yngler og overvintrer fortrinsvis i hule træer, og søger bl.a. føde over åbent terræn og langs skovbryn og levende hegn. Brun Flagermus, Dværgflagermus og Sydflagermus er alle almindelige på Fyn og er ikke truet.

Markfirben kan forekomme i området, især i nærheden af skove. Arten foretrækker sandede soleksponerede levesteder. Det kan være heder, klitter, overdrev, råstofgrave og på vej- eller jernbaneskråninger, som ofte enten er beskyttede naturtyper eller som ikke er i landbrugsmæssigt drift. Arten anvender linjeformede terrænelementer som levende hegn og stengærder som spredningskorridorer.

Springfrø yngler i vandhuller af vedvarende eller tidvis karakter. Rasteområder er under sten, træstød, gnavegange og under løv i primært løvskove eller eks. i eng- og overdrevsområder.

Spidssnudet frø yngler i mange slags vådområder lige fra ganske små vandhuller til bredden af store søer og fra helt overskyggede ellesumpe til fuldstændige lysåbne vandhuller. Rasteområder findes især i fugtige områder nær ynglestederne.

Stor vandsalamander overvintrer på land gravet ned i jordbunden eller under sten, træstammer og lignende. De yngler i både store søer som små vandhuller. Uden for yngletiden er salamanderen primært i skove og enge.

Områdets mange småbiotoper: sten- og jorddiger, småskove, levende hegn og små udyrkede markarealer, er meget vigtige for agerlandets dyre- og planteliv. De fungerer som ledelinjer, yngle-, raste- og overvintringssted for blandt andet områdets bilag IV-arter.

Det, som kan skade flagermusenes yngle og rasteområder er, hvis gamle hule træer fældes eller hulrum i bygninger lukkes. For markfirbenet er det vigtigt, at stengærder, markhegn og markskel samt solbeskinnede skrænter ikke fjernes. For Stor vandsalamander gælder, at vandhuller der opfyldes eller drænes, opdyrking af arealer nær vandhuller og øget næringstofflørsel vil kunne beskadige dens yngle- og rasteområder. Frøerne er bla. afhængige af, at vandhuller ikke opfyldes eller drænes, at vandhulsnære arealer ikke opdyrkes og at lav vegetation nær vandhullerne ikke fjernes.

Samlet vurdering af påvirkningen af natur

Med det ansøgte projekt vil der ikke blive fjernet eller ændret på biotoper, som kan være yngle- eller rasteområder for de omtalte arter. I de ovenstående afsnit er det vurderet, at ingen af de omliggende naturområder vil blive påvirket med ammoniak fra anlægget i en sådan grad, at der skal stilles skærpede vilkår.

Det vurderes således, at der med det ansøgte ikke er risiko for at skade raste- eller yngleområder for bilag IV-arter.



Kommunen vurderer samlet set, at udvidelsen af produktionen overholder gældende lovgivning for ammoniakemission. Vurderingen og beregningen i forbindelse med ammoniakemissionen er foretaget på baggrund af det ansøgte produktionsareal, dyretypen, staldindretning, anvendte gulvtyper og hyppig gylleudslusning. Der er stillet vilkår omkring produktionsarealets størrelse indenfor de ansøgte bygninger, dyretypen, staldindretningen, anvendte gulvtyper og anvendelse af hyppig gylleudslusning i slagtesvinestalden.

Bedste tilgængelige teknik

Fastsættelse af emissionsgrænseværdi

En ansøgning med en ammoniakemission på mere end 750 kgNH₃-N pr. år skal leve op til "Bedst tilgængelige teknik" (BAT) for ammoniakemission. Nordfyns Kommune skal vurdere om det ansøgte lever op til BAT, dog under hensyn til proportionalitetsprincippet som betyder at teknikens pris, skal holdes op mod effekten af teknikken. Kommunen kan ikke stille krav til valg af teknik, men når ansøger har valgt en teknik, kan kommunen stille vilkår til teknikens effekt, drift og funktion samt dokumentation.

Både kravet til BAT-ammoniakemission og den faktiske emission er beregnet i Miljøstyrelsens digitale ansøgningssystem efter godkendelsesbekendtgørelsens krav i bilag 3. Beregningen fremgår af nedenstående figur.

Samlet BAT beregning  			
	Stalde	Lagre	Total
Samlet BAT krav (kg NH ₃ -N /år)	2605	494	3099
Faktisk emission (kg NH ₃ -N /år)	2605	494	3099
Forskel (kg NH ₃ -N /år)	-	-	0
Vejledende BAT Overholdt?	-	-	Ja

Figur 5. BAT-beregning

Ammoniakemissionen kommer fra både staldanlægget og opbevaringsanlæg til husdyrgødning. Emissionen afhænger af dyretypen, staldindretning, gulvtypen og anvendelse af overdækning på gyllebeholdere. Som det fremgår af ovenstående figur er kravet på 3.099 kg NH₃-N pr. år. Da der ikke sker ændringer i staldanlægget, er kravet lig med den aktuelle emission. BAT-kravet er derfor overholdt.

Gulvtyper

Der er delvis fast gulv i alle de eksisterende stalde, dog med undtagelse af slagtesvinestalden, hvor der er drænet gulv og spalter. Delvis fast gulv anses som BAT, da ammoniakemissionen herfra er lav.

Foder

Foderrecepter er udarbejdet i samarbejde med foderkonsulent. Det er BAT for foder at optimering af foderet til de enkelte dyregrupper. Samtidig er det BAT at anvende foder, der er lavet specifikt til den enkelte dyregruppe. Det sikrer at grisene tildeles foder, hvor næringsstofferne er tilpasset netop deres behov, hvilket igen sikrer, at mængden af ammoniak og udskilt kvælstof og fosfor i gødning og urin, holdes på så lavt et niveau som muligt.

Nordfyns Kommune vurderer at produktionen lever op til bedst tilgængelig teknik for fodring.

Flydelag

Der anvendes ligeledes flydelag på gyllebeholdere som også er en anerkendt teknik til reduktion af ammoniakfordampningen fra gyllebeholdere.

Hyppig gylleudslusning i fulldrænede stalde til slagtesvin

Det er BAT at anvende hyppig gylleudslusning. Teknikken er kun godkendt i stalde til slagtesvin med fulldrænede gulve. Teknikken reducerer lugten fra stalden med 20 %.

For at teknikken skal leve op til effekten, stilles der vilkår til anvendelsen af teknikken:

- Gyllen i gyllekanalerne skal udsluses mindst hver 7. dag.
- Udslusning skal foretages mellem kl. 8 og 16 og må ikke foretages på lørdage eller søn- og helligdage.
- Der skal føres logbog over at hyppigheden af udslusningen udføres i overensstemmelse med ovenstående punkter. Registreringen skal opbevares på husdyrbruget i mindst fem år og forevises tilsynsmyndigheden på forlangende.

Opbevaring/behandling af husdyrgødning

BAT for gødningsopbevaring opfyldes ved at:

- have stabile beholdere, der kan modstå mekaniske, termiske og kemiske påvirkninger
- Have tilstrækkelig opbevaringskapacitet
- lagrene tømmes hvert år og inspiceres visuelt
- gyllen kun omrøres umiddelbart før tømning

Derudover er begge beholdere stabile beholdere, der er tilmeldt beholderkontrollen.

Opbevaring af døde dyr

Det er BAT for opbevaring af døde dyr at opbevarer dem på en måde, der reducerer eller forhindre emissioner. Med ansøgers beskrevne opbevaring af døde dyr, vurderer Nordfyns Kommune at der anvendes BAT for opbevaring af døde dyr. Opbevaringen af døde dyr er omfattet af generel lovgivning og Nordfyns Kommune finder ikke anledning til at stille yderligere vilkår.

Konklusion på BAT

Produktionen overholder kravene til ammoniakemission. Nordfyns kommune vurderer samlet set, at der er redegjort for bedst tilgængelig teknologi i husdyrproduktionen og at redegørelsen og anvendelsen af BAT for husdyrproduktionen lever op til husdyrlovens krav.

Kravet til BAT for gulvtyper er opfyldt gennem anvendelse af delvis fast gulv. Der anvendes således BAT-standard for alle stalde med undtagelse af slagtesvinestalden. EN ændringen af dette staldafsnit er ikke proportionelt. Desuden er fodring, anvendelse af flydelag, hyppig gylleudslusning, opbevaring af døde dyr og gødningsopbevaringen i overensstemmelse med forskrifterne i BREF-referencedokumentet.

Nordfyns Kommune vurderer at krav til ammoniakemission er opfyldt. Vurderingen er foretaget på baggrund af beregninger på det ansøgte produktionsareal, dyretypen og staldsystemet.

0-alternativet og alternative muligheder

0-alternativet vil være at fortsætte produktionen af som den er i dag. Det er i realiteten også det der sker, idet der er søgt om miljøtilladelse efter de nye regler.

En ansøgning efter de nyeste regler giver lidt fleksibilitet i forhold til at udnytte det eksisterende staldanlæg og dermed optimere det økonomiske udbytte af staldanlægget.

Ændringer i ejerforhold

Ændringer i ejerforhold (eller hvem der er ansvarlig for driften) skal meddeles til Nordfyns Kommune senest 8 dage efter ændringen. Inden etablering, udvidelse eller ændring af anlæg omfattet af bekendtgørelse af lov om husdyrbrug og anvendelse af gødning m.v. skal der indgives en anmeldelse til kommunalbestyrelsen jf. bekendtgørelse om godkendelse og tilladelse m.v. af husdyrbrug.

Ophør af produktionen

Ved ophør med driften skal Kommunen orienteres. Virksomheden skal sikre en hensigtsmæssig nedlukning af husdyrholdet, så der ikke efterlades miljøskadelig forurening på grunden.

Ved ophør af produktionen skal staldene tømmes og rengøres og foderrester m.v. skal bortskaffes miljømæssigt forsvarligt. Der stilles vilkår om ovenstående.

Når Kommunen modtager orientering om ophør af produktionen, vil Kommunen komme på lukketilsyn på ejendommen.

Kommunens samlede vurdering

Nordfyns Kommune vurderer, at der med de stillede vilkår for driften af anlægget, ikke vil forekomme væsentlige gener for de omboende og at ammoniakemissionen fra anlægget, ikke vil forringe området's naturværdier.

Det vurderes, at med udgangspunkt i Husdyrlovens beskyttelsesniveau, vil driften af anlægget, på baggrund af den beskrevne drift samt anvendelsen af BAT, ikke indebære en forringelse af lokale og nationale naturværdier samt internationale naturbeskyttelsesområder eller medføre forstyrrelser, der har betydelige konsekvenser for de arter, områderne er udpeget for at beskytte.

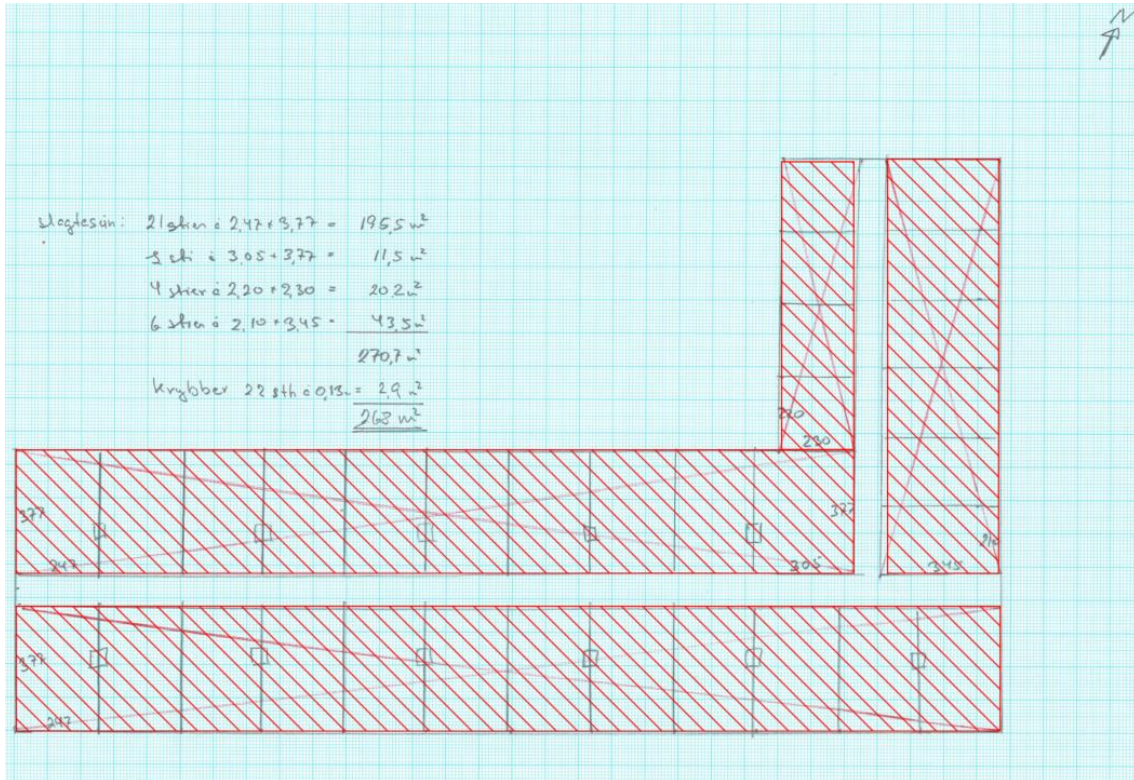
Litteratur

- Bekendtgørelse af lov om husdyrbrug og anvendelse af gødning m.v. nr. 520 af 1. maj 2019.
- Bekendtgørelse om godkendelse og tilladelse m.v. af husdyrbrug, nr. 2225 af 27. november 2021.
- Bekendtgørelse om miljøregulering af dyrehold og om opbevaring af gødning, nr. 2243 af 29. november 2021.
- Bekendtgørelse om indretning, etablering og drift af olietank, rørsystemer og pipelines, nr. 1611 af 10. december 2015.
- Bekendtgørelse om udpegning og administration af internationale naturbeskyttelsesområder samt beskyttelse af visse arter, nr. 926 af 27. juni 2016.
- Vejledende retningslinjer for vurdering af lugt og begrænsning af gener fra stalde. Af K. B. Frandsen (1994), udgivet af MLK Fyn, revideret 2002.
- Faglig rapport vedrørende ny lugtvejledning for husdyrbrug. Miljøministeriet, Skov- og Naturstyrelsen, december 2006
- Vejledning om eksternt støj fra virksomheder. Miljøstyrelsens vejledning nr. 5 af november 1984.
- Kommuneplan 2017-2029.
- BREF-dokument for intensiv fjerkræ- og svineproduktion.
- Bekendtgørelse om brugerbetaling for godkendelse og tilsyn efter lov om miljøbeskyttelse og lov om husdyrbrug og anvendelse af gødning m.v., nr. 1519 af 29. juni 2021.
- Teknisk notat om ammoniakværktøj. Af Camilla Geels et al. Danmarks Miljøundersøgelser, december 2006.
- Vejledning om miljøregulering af husdyrbrug, Miljøstyrelsens digitale vejledning.
- Vejledende emissionsgrænseværdier opnåelige ved anvendelse af den bedste tilgængelige teknik (BAT-ammoniak), 2011, Miljøstyrelsen
- Miljøstyrelsens teknologiblade
- WWW2.dmu.dk. Deposition af kvælstof fra 2015.
- Skov og Naturstyrelsen. Opdatering af ammoniakmanualen af 15. december 2005. Bilag 3. Harmoniserede tålegrænser.
- Skov og Naturstyrelsen. Opdatering af ammoniakmanualen af 15. december 2005. Bilag 1. Baggrundsbelastning.

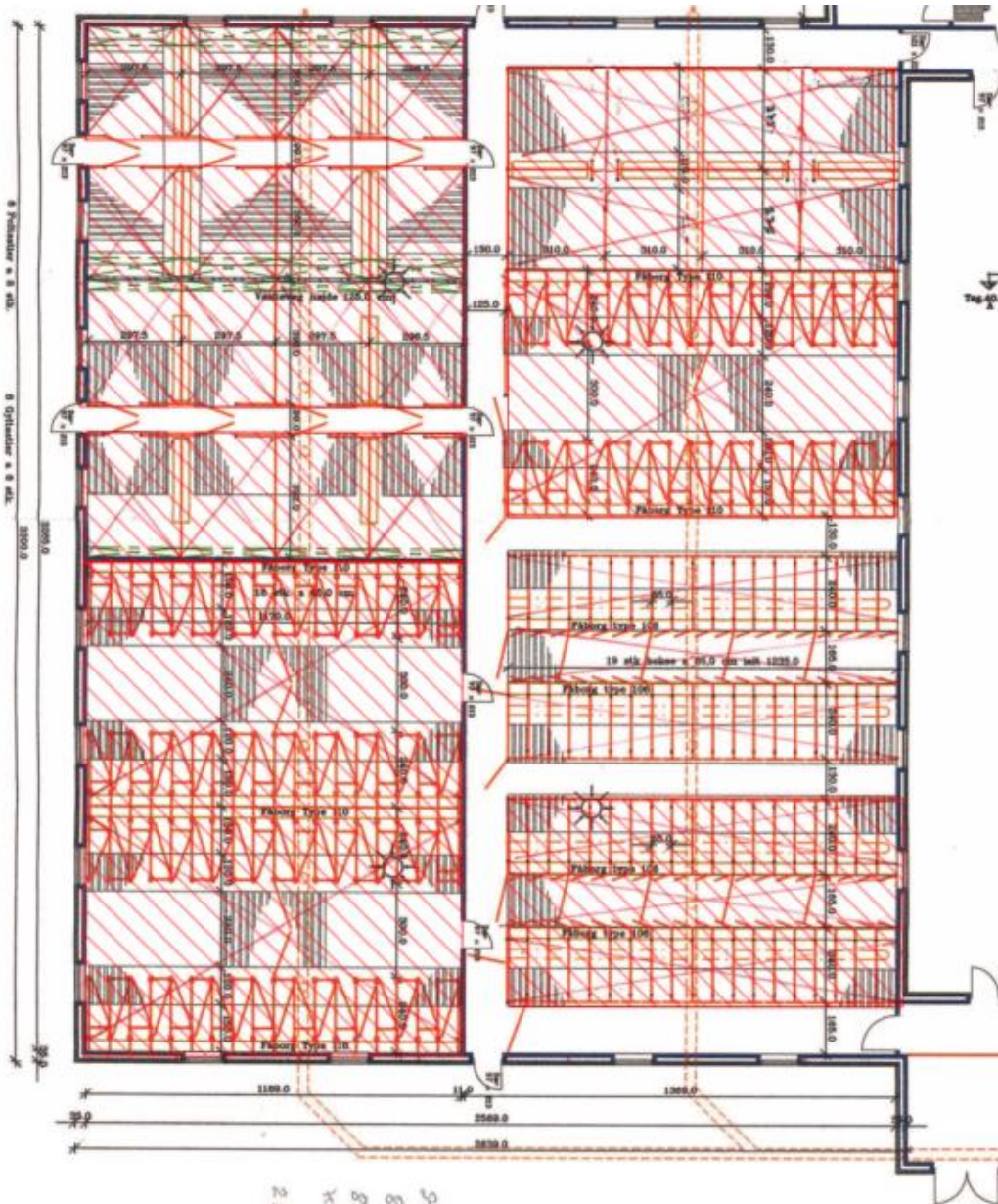
- Danmarks Naturdata. WWW.miljoportal.dk.
- Landbrugets Byggeblad. nr. 95.03-03. Beregning af tilstrækkelig opbevaringskapacitet. Revideret den 28. oktober 2009.
- www.mst.dk
- WWW.Naturstyrelsen.dk
- Natura 2000 basisanalyse for Habitatområde EF-fuglebeskyttelsesområde Odense Fjord
- Bekendtgørelse af lov om naturbeskyttelse nr. 240 af 13. marts 2019.
- Vejledning om anvendelse af koncept for hyppig udslusning af gylle i slagtesvine-stalde. Af 8. juni 2015. Miljøministeriet.

Bilag 1. Staldtegninger med produktionsarealer

Produktionsarealerne er markeret med rød skravering.
Slagtesvinestald:



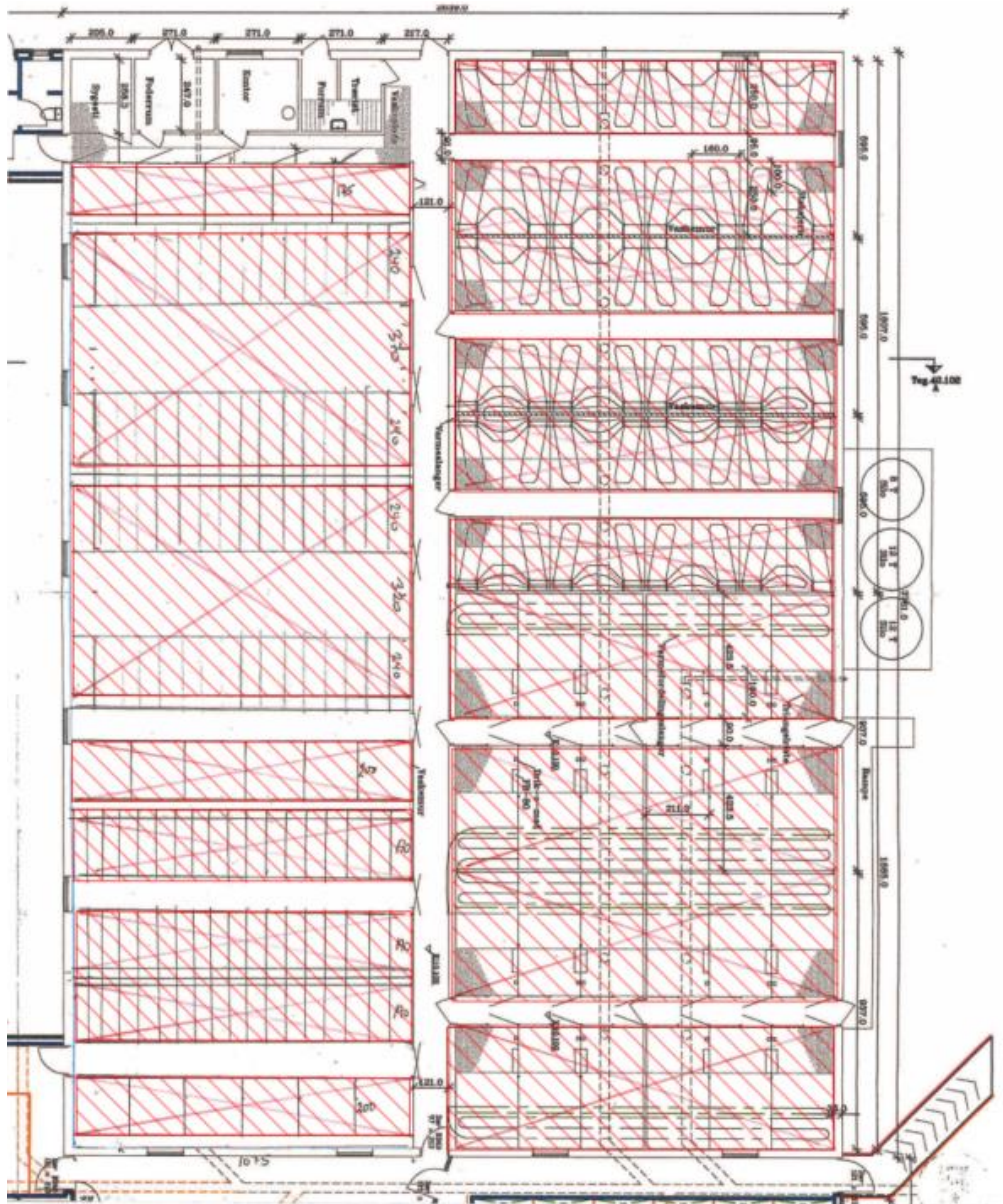
Stald 1 og 2:



Stald 1:
 8 stier $2,70 \times 3,5 = 756 \text{ m}^2$
 8 hester $2,20 \times 3,92 = 931 \text{ m}^2$
 19 bokse $0,62 \times 2,7 = 1,698 \text{ m}^2$
 2 stier $2,70 \times 1,7 = 459 \text{ m}^2$
326 m² bokse

Stald 2:
 2 x $3,25 \times 12,40 = 80,5 \text{ m}^2$
 19 bokse $0,62 \times 2,7 = 1,698 \text{ m}^2$
 8 stier $2,70 \times 12,45 = 336,15 \text{ m}^2$
 2 hester $2,20 \times 12,45 = 273,9 \text{ m}^2$
 4 hester $2,20 \times 12,45 = 273,9 \text{ m}^2$
 102 m² bokse

Stald 3, 5 og 6:



Stald 5:

$$6 \text{ m} \times 2,5 \times 12,8 = 192 \text{ m}^2$$

$$+ \text{langbæn } 4,8 \times 0,5 = 2,4 \text{ m}^2$$

$$194,4 \text{ m}^2 \text{ alt}$$

Stald 6:

$$4 \text{ m} \times 4,22 \times 12,2 = 211,9 \text{ m}^2$$

$$+ \text{langbæn } 2 \times 0,5 = 1 \text{ m}^2$$

$$212,9 \text{ m}^2 \text{ alt}$$

Stald 3:

$$3 \text{ m} \times 1,25 \times 10,25 = 38,2 \text{ m}^2$$

$$2 \text{ m} \times 20 \times 10,25 = 410 \text{ m}^2$$

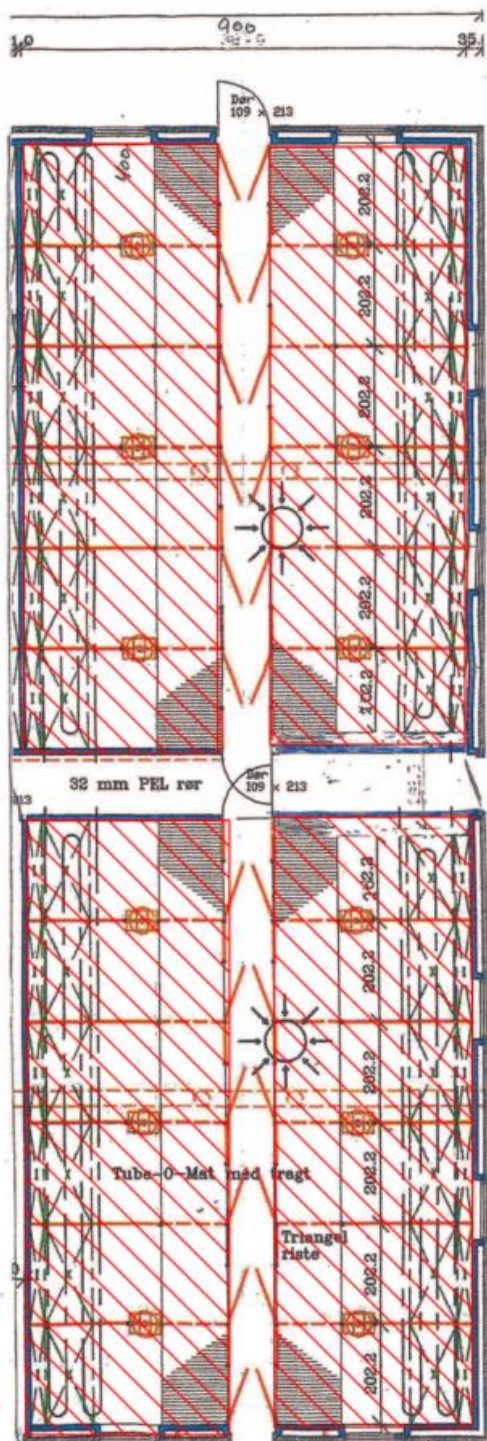
$$3 \text{ m} \times 2,7 \times 10,25 = 82,8 \text{ m}^2$$

$$3 \text{ m} \times 2,72 \times 10,25 = 92,4 \text{ m}^2$$

$$222,0 \text{ m}^2 \text{ alt}$$

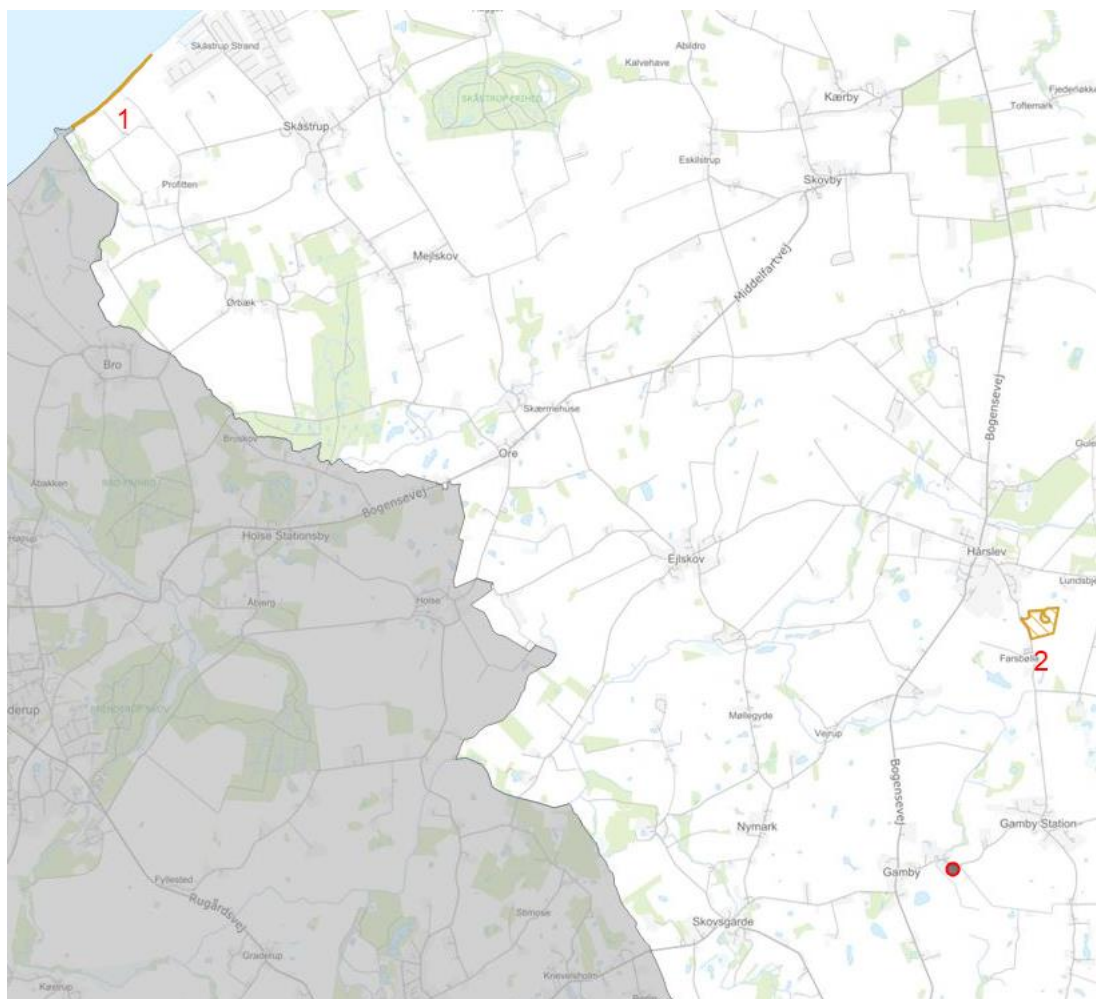
$$3 \text{ m} \times 1,9 \times 10,25 = 61,5 \text{ m}^2 \text{ boks}$$

Smpgriseald:

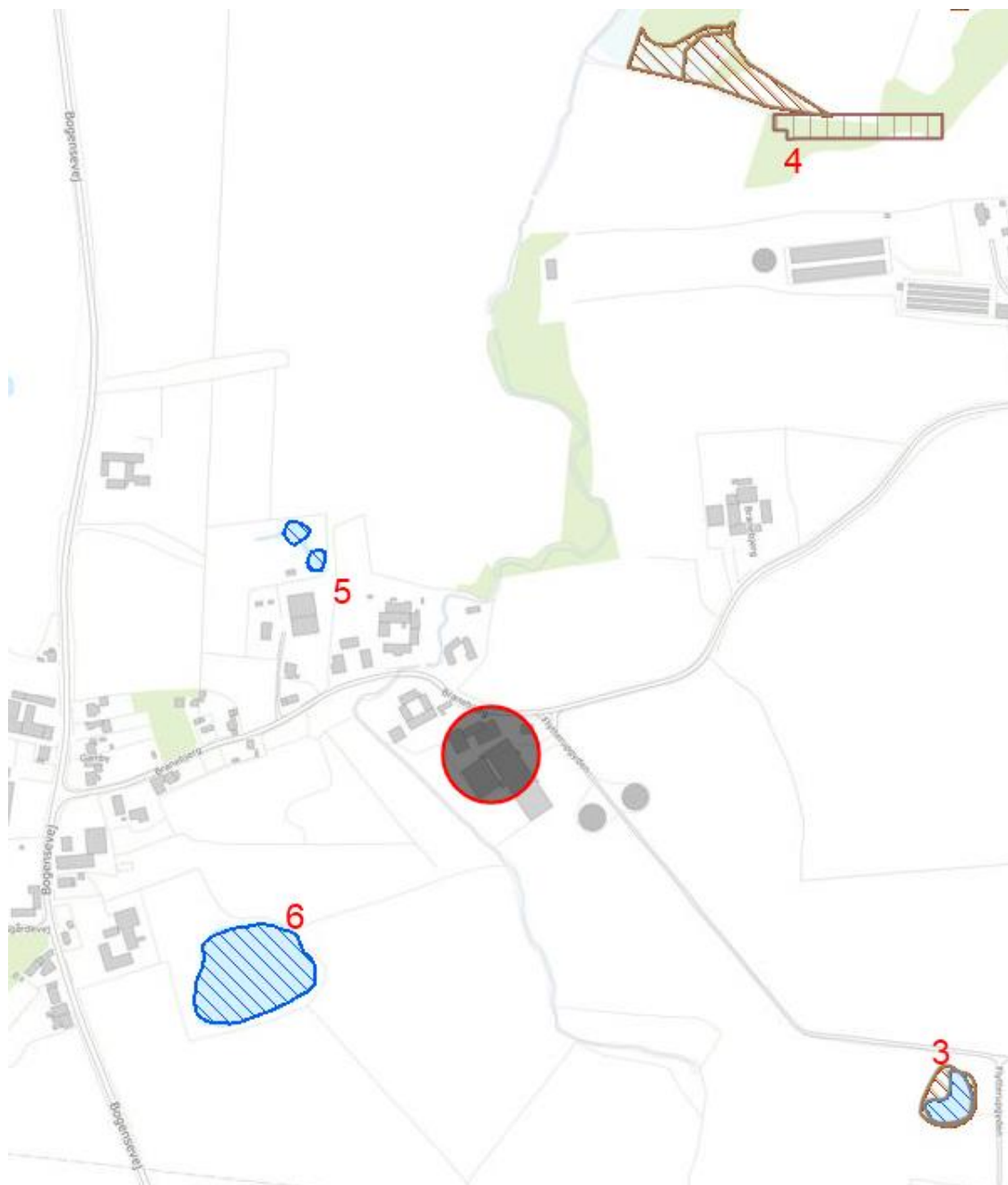


Smpgriseald:
 $4 \text{ stk} \cdot 4,0 \times 12,1 = 193,6 \text{ m}^2$
 $\cdot \text{Krybbe } 24 \times 0,15 = \frac{7,11 \text{ m}^2}{191,2 \text{ smc}}$

Bilag 2: Kort over kategori 1- og 2-naturområder







Bilag 3: Kort over kategori 3-naturområder



Bilag 4 Resultat af lugtberegningen fra Miljøstyrelsens ansøgningsystem

Samlet resultat af lugtberegning

Bebyggelse	Kumulation	Model	Ukorrigeret geneafstand (m)	Korrigeret geneafstand (m)	Vægtet gennemsnitsafstand (m)	Genekriterie overholdt	
 Branebjerg 28	0	FMK	148,7	148,7	163,6	Ja	▼
 Branebjerg 32	0	FMK	148,7	148,7	133,3	Nej	▼
 Branebjerg 24	0	NY	279,3	279,3	197	Nej	▼
 Hårslev By, Hårslev	0	FMK	470,1	470,1	2067,8	Ja	▼

Forklaring til samlet resultat af lugtberegning

Gul: Genekriterie er ikke overholdt, men der kan søges om dispensation jf. § 33 ("50 % reglen").